

# TÜRK ARKEOLOJİ DERGİSİ

SAYI: X-2

1960

Milli Eğitim Bakanlığı  
Eski Eserler ve Müzeler Genel Müdürlüğü  
tarafından yayınlanır



## İ Ç İ N D E K İ L E R

<i>Erzen, Prof. Dr. Afif; Bilgiç, Prof. Dr. Emin; Boysal, Dr. Yusuf; Ögün, Dr. Baki</i>	: 1959 - Toprakkale Sondajları ve Bölgedeki Çalışmalar . . . . .	5 — 22
<i>Gough, Michael R. E.</i>	: Dağ Pazarı, 1959 . . . . .	23 — 24
<i>Harrison, R. M.</i>	: Summary of Research in Turkey as Fellow of the British Institute of Archaeology at Ankara, 1959-60 . . . . .	25
<i>Lloyd, Seton</i>	: Beycesultan. Sixth Season 1959 . . . . .	26 — 27
<i>Segal, J. B.</i>	: Report on an Expedition to Edassa (Urfa), Turkey, August-September 1959 . . . . .	28 — 29
<i>Akok, Arkeolog, Mahmut</i>	: Ağrı - Doğubayazıt'ta İshakpaşa Sarayı Rö- löve ve Mimarisi . . . . .	30 — 48
<i>Ar, Dr. Mustafa Selçuk</i>	: Şehir adı olarak Ankara . . . . .	49 — 55
<i>Dirimtekin, Feridun</i>	: Trakya'da "Safaalanı" yakınında Bulunan Eserler . . . . .	56



## 1959 VAN - TOPRAKKALE SONDAJLARI VE BÖLGEDEKİ ÇALIŞMALAR

*Prof. Dr. A. ERZEN, Prof. Dr. E. BILGIÇ, Dr. Y. BOYSAL, Dr. B. ÖĞÜN*

### I. VAN BÖLGESİNDE VE DOĞU ANADOLU'DA BUGÜNE KADAR YAPILAN ARAŞTIRMALAR :

Şimdiye kadar Doğu Anadolu'da gerek Tarihöncesi çağları ve Eskiçağ, gerekse millî tarih devirleri üzerinde Orta ve Batı Anadolu bölgesinde olduğu kadar sistemli ve kifayetsiz araştırmalar yapılmamıştır. Bu yüzden Doğu Anadolu'nun diğer bölgelerle olan arkeolojik münasebet ve mukayesesi ve tarihî meseleleri çok mahdut yerlerdeki araştırma ve buluntulara dayanmaktadır. Doğu Anadolu'da Arkeoloji ve Eskiçağ tarihi üzerine yapılan araştırmalar, daha çok, 19. asrın başlarından beri avrupalı seyyahların ve antikite meraklılarının dikkatlerini bölgedeki çivi yazılı kitabelerin çekmesi sebebiyle, Van ve çevresinde tekâsüf etmiştir. Daha 1828 de F. E. Schulz tarafından kitabeler üzerinde başlayan çalışma<sup>1</sup> bilhassa 1879-80 de İngilizlerin<sup>2</sup>

ve 1898-99 da Almanların<sup>3</sup> Van-Toprakkale'de arka arkaya ikişer mevsim yaptıkları hafriyat ve araştırmalarla devam etmiştir. Bir taraftan da bu heyetler bölgedeki çivi yazılı kitabeleri kopya ederek neşre çalışmışlardır. Daha sonra, birinci Dünya Harbinden biraz önce ve bu harp içinde Ruslar<sup>4</sup> Toprakkale ve

dir. Bu yapı hakkında en geniş bilgi Lehmann-Haupt tarafından mezkûr eser s. 458-463 de verilmiş ve plânı da ancak 1954 de Barnett tarafından izahsız olarak yayımlanmıştır (Iraq XVI s. 3-4 şek. 1).

<sup>3</sup> Alman W. Belck ve C. F. Lehmann-Haupt'un daha sistematik bir şekilde yürüttükleri kazılar ise, kendileri Toprakkale'de işe başladıkları zaman duvarlarını ve kesme taşlarını tamamiyle dağılmış ve nakledilmiş buldukları ve burayı rekonstrüe etmek bakımından kendi kazıları neticesinde meydana çıkan durum ile Reynolds'un bıraktığı tek resimden faydalandıkları mabeden başka bu yapının kuzeyindeki toprak mabet bakiyesi, kalenin doğu yamacının güney ucundaki yer altı kaya inşaatı, yine mabedin güney batı cephesinin güneyine düşen yerdeki 20-30 küpün bulunduğu tapınak deposu, Toprakkale kayalığının batı yamacında, tapınağın güney batı cephesinin biraz güneyindeki ölüler evi, veya ölüler terrası, bronzdan ayaklı bir şamdanın ve çeşitli hayvan frizleriyle süslü bronz kalkanın bulunduğu deponun güneyinde ve ona bitişik olan yapı, ve nihayet tapınak ile ölüler terrası arasında bulunan ve hiyeroglif ve çivi yazılı iki bütün tablet ile diğer parçaların bulunduğu saha olmak üzere çok daha ihatalı ve geniş bir sahayı içine almıştır (VBC 1898, s. 580-589; Lehmann-Haupt, Armenien Einst und Jetzt II, 2 s. 463-478, 523, 588; Materialien s. 69. 84-92, 105-113; Barnett, Iraq XVI 1954, s. 17 n. 2.).

<sup>4</sup> Rus bilginlerinden M. Marr 1911 de Toprakkale'yi ziyaret etmiş, 1912 de Orbeli

<sup>1</sup> İlk defa F. F. Schulz'un kopye ettiği metinler (Journal Asiatic 3. seri 1840) da neşredilmiştir. 1839 da Ch. Texier (Description de L'Armenia, la Perse etc.) ve 1845 de Layard (Nineveh and Babelon, 1853, s. 389 v. d.) Van'ı ziyaret etmişler ve incelemede bulduklarından bahsetmişlerdir.

<sup>2</sup> Yapıldığından ancak 70 sene sonra R. D. Barnett tarafından raporları itımar suretiyle Iraq XII (1950) s. 1 v. d. ve Iraq XVI (1954) s. 3 v. d. de neşredilen bu araştırma ve kazılar Capt. E. Clayton, H. Rassam ve Dr. Reynolds tarafından yapılmıştır. Lehmann-Haupt İngilizlerin esas itibariyle Toprakkale'nin mabet sahasında çalışmış olduklarını kaydetmektedir (Armenien Einst und Jetzt II, 2 s. 455). İngilizler tapınak plânı hakkında hiç bir izahat vermemişler-

Van Kalesi'nde kazılar yapmış olmakla beraber, bu araştırmaların hepsi de süreksiz olduğu için Urartu Devletinin bu iki mühim merkezi hakkında olduğu gibi, Urartu tarihine dair de tam ve insicamlı bilgiler elde edilmesi mümkün olmamıştır. Amerikalıların 1937-38 yıllarında Tilki Tepe ve Van Kalesinde yaptıkları kazılar ise birer mevsim devam etmiş ve İkinci Dünya Harbinin çıkması ile terkedilen bu kazıların neticeleri hakkında sadece iki kısa rapor neşredilebilmiştir.<sup>5</sup>

Van bölgesi dışında Doğu Anadolu'da tarihi çok eskiye varan araştırmalar yapıldığını görmüyoruz. Bilindiği üzere, Erzurum civarındaki Karaz hafriyatı 1942-44 seneleri arasında ele alınmış ve bu çalışmaların neticeleri ancak 1959 da neşredilmiştir<sup>6</sup>. Karaz buluntuları Kalkolitik-Bakırçağı malzemesini ihtiva etmekte ve bunlar bir çok bakımdan orta Anadolu ve Kafkasya'nın muhtelif yerlerindeki buluntularla benzerlik göstermektedir.

Doğu Anadolu'da şimdiye kadar üzerinde durulabilmiş mahdut yerlerden birisi

aynı yerde ve 1916 da Van Kalasında ve Marr tekrar Toprakkale'de kazılar yapılmıştır. Kendileri tarafından 1922 de Leningrad'da bu kazılar hakkında neşredilen raporu görmedik. ancak Schachermeyer (RV XIII s. 490) da Tuşpa maddesi altında bu kitaba temas etmektedir. Ayrıca bk. Piotrowskij, Fortschritte der Forschung des Urartu-Reich, 1957, s. 122-123.

<sup>5</sup> E. B. Reilly, Tilki Tepedeki ilk kazılar 1937 (Test Excavations at Tilki Tepe 1937), Türk Tarih, Arkeologia ve Etnografya Dergisi IV s. 145 v. d. s. 156 v. d.; K. Lake, Van'da yapılan hafriyat 1938, TTAED IV, s. 179 v. d. Amerikalıların Van Kalesi kazılarının neticeleri ayrıca H. Otto tarafından AFO XIV s. 87 v. d. de "Die Amerikanischen Ausgrabungen am Burgfels von Van" başlıklı makalede verilmiştir. Von der Osten ise *Orientalia* 21 (1952) s. 307 v. d., 22 (1953) s. 329 v. d. da Amerikan kazılarında çıkan seramiği işlemiştir.

<sup>6</sup> Hamit Zübeyir Koşay-Kemal Turfan, Erzurum-Karaz raporu, *Bulleten* 91 (1959) s. 349 v. d.

de Erzincan civarındaki Altuntepe'dir. Burada 1938 de demiryolu inşaatı sırasında meydana çıkan madeni eserlerin Von der Osten tarafından Urartu eserleri olduğu tesbit edilmiş<sup>7</sup>, fakat son zamana kadar burada bir araştırmaya girişilmemiştir. Ancak 1959 da Türk Tarih Kurumu adına Prof. Tahsin Özgüç burada kazılara başlamıştır. Henüz neşredilmemiş, fakat bir konferansta kısmen tanıtılmış ve Ankara Arkeoloji müzesinde tarafımızdan görülmüş olan eserlerin büyük bir kısmını zengin madeni eşya teşkil etmekte ve ihtiva ettiği tasvirler Urartu sanatının yeni güzel örneklerini vermektedirler<sup>8</sup>.

Şüphesiz Erivan yakınındaki Karmir-Blur (Teşebaini) ve Ganlıtepe'de (İrepuni) Ruslar tarafından yıllardan beri devam ettirilen sistemli kazıların neticeleri Doğu Anadolu ve bilhassa Urartu tarihi için çok mühim yazılı ve arkeolojik vesikalar ortaya koymuştur. Biz burada bu hususa sadece temasa yetiniyoruz<sup>9</sup>.

<sup>7</sup> Von der Osten, Neue Urartacische Bronzen aus Erzincan, Bericht über den VI. Internationalen Kongress für Archäologie, Berlin, 1939, s. 225-229. Barnett-Nuri Gökçe, The Find of Urartian Bronzes at Altın Tepe near Erzincan, *AS* III (1953) s. 121-129. Altın Tepe'de bulunan bir kazan üstündeki hieroglif kitabelerini ayrıca Steinherr de işlemiştir (*Anatolia* III 1958 s. 97 v. d.).

<sup>8</sup> Altuntepe oda mezarlarında ele geçen madeni eserler üzerinde görülen tasvirlerden kanatlı karışık varlıklar, kanatlı atlar ve bilhassa kanatlı at üzerindeki kanatlı tanrı tasvirleri ayrıca dikkati çekmektedir. Bunlar Urartu tasvir sanatının zenginliğini gösteren yeni örneklerdir.

<sup>9</sup> Piotrowskij, Karmir Blur I-IV (1952-56); Excavations of the urartean citadel on the Karmir-Blur 'Papers presented by the Soviet delegation at the XXIII international congress of orientologists, Moskova 1954; Barnett-Vatson, *Iraq* XIV (1952) s. 132 v. d.; G. R. Meyer, Die Sowjetischen Ausgrabungen in Teschebaini und Ir(e)puni, *Wissenschaftliche Annale* VI-12 (1957) s. 834-851; Piotrowskij, Fortschritte der Forschung des Urartu-Reich, Vortrag, XXIV.

Yukarıdaki izahlarımızdan da görüldüğü üzere Doğu Anadolu, memleketimizde öteden beri Tarih ve Arkeoloji bakımından az araştırılmış bir saha halini muhafaza etmektedir. Halbuki yine, aşağıda bölgenin tarihî ehemmiyeti bahsinde temas edileceği üzere, Doğu Anadolu bütün olarak Kafkasya, İran, Suriye ve Orta Anadolu gibi bölgelerle hemen hemen aynı tarihî seyri takip etmekte ve bölgenin ilk medeniyet izleri aynı şekilde eskiye gitmektedir. Bu sebeplerle Doğu Anadolu'nun Tarih ve Arkeoloji yönünden araştırılması, bu saha ile ilgili Türk meslek adamları için ehemmiyetli bir vazife olarak kendini göstermiş bulunmaktadır.

Diğer taraftan, eksik olduğuna işaret ettiğimiz daha önceki Van bölgesi araştırmalarının neticeleri ile Urartu Devletinin bir eyaletini teşkil eden Erivan civarındaki sistemli Rus kazı ve neçriyatının verimleri, Urartu Devletinin asıl merkezini teşkil eden Van bölgesinde ve yayılış sahası olan Doğu Anadolu'da ciddi ve uzun yıllara şamil araştırmalar yapılması halinde tarih, arkeoloji ve müzecilik bakımından bize büyük ümitler vermektedir. Bu itibarla yukarıda isimleri yazılı dört meslektaş uzun müzakere ve çalışmalar sonunda bu sahada araştırma ve neticelerini yayma faaliyetine girişmeye karar vermişlerdir. Bu çalışmalara, arka arkaya Urartu devlet merkezlerini teşkil eden ve bu günkü Van şehrinin birisi batısında, birisi de kuzey doğusunda bulunan eski Tuşpa (Van kalesi) ve eski Rusahina (Toprakkale) de yapılacak araştırmalarla başlamayı tabii bulmuşlardır. Çünkü her iki merkezde bulunması beklenen saray ve devlet arşivi gibi belli başlı tesisler henüz ele geçmemiştir. Diğer taraftan, üçyüz yıl kadar devam ettiğini bildiğimiz bu

devletin bütün hususiyetlerini ve kültür katlarını bu iki yerde tesbit etmekle bütün Doğu Anadolu'ya yayılmış olan diğer Urartu merkezlerinin kuruluş ve buluntularını mukayese için sağlam bir zemin hazırlanacağı düşüncesi de onlara hakim olmuştur.

Bunlardan başka, Eskiçağ tarihi, arkeolojisi ve filolojisi ile ilgili olan bizler, millî tarih devirleri bakımından da az araştırılmış olduğunu bildiğimiz Doğu Anadolu bölgesinin bu devirler yönünden alâka görmesine ve incelenmesine zemin hazırlamak için bölgedeki gezilerimiz ve çalışmalarımız sırasında, rastladığımız eserleri tesbit ederek tanıtınaya çalışacağız. Heyetimiz Türk ve İslâm sanat tarihçilerinin de katılmasını sağlamak suretiyle ciddi, ilmî faaliyetlere ve restorasyon işlerine girişmeyi lüzumlu bulmaktadır.

Yukarıda maksatlarına temas ettiğimiz heyetimizden Prof. Dr. Afif Erzen ve Prof. Dr. Emin Bilgiç 1959 Mayıs'ında Millî Eğitim Bakanlığına tafsilâtlı bir raporla müraacaat ederek Van bölgesinde Eski Eserler ve Müzeler Umum Müdürlüğü ile müştereken kazı ve araştırmalara başlamak ve müteakip yıllarda devam etmek müsaadesini istihsal etmişlerdir. Diğer üyelerini Dr. Yusuf Boysal, Dr. Baki Ögün'ün teşkil ettiği heyetimiz, hafriyatların Prof. Dr. Afif Erzen'in başkanlığında yürütüleceğini Eski Eserler ve Müzeler Umum Müdürlüğüne bildirmiş ve ilk kampanyasına 10 Ağustos 1959'da Toprakkale'de başlamıştır. Eski Eserler ve Müzeler şube müdürü Arkeolog Ahmet Dönmez birkaç gün sonra heyete iltihak ederek Umum Müdürlük adına kazı ve gezilere bir müddet iştirak etmiştir. Toprakkale sondajları 26 Ağustos'a kadar devam etmiş ve aşağıdaki ilgili bahiste teferruatıyla görüleceği üzere, Haldi mabedinde ve A, B, C olmak üzere üç çukurda yürütülmüştür. O sırada Van'da bulunan Arkeoloji öğrencisi Sabahattin Türkoğlu da hafriyatta çalışmıştır.

Orient Kong. 1957; Melikischvili, Etudes de l'Epigraphie Ourartoue et certaines questions de l'Histoire d'Ourartoue, Moscou, 1957.

## II. VAN ÇEVRESİNİN TARİHİ EHEMMİYETİ :

M. ö. 3. binden önceki devirde, Van'daki Tilkitepe'de bir çok obsidien eşya arasında müttekâmil bir Tel-Halaf boyalı seramiğinin müşahede ve tesbit edilmiş olması bu bölgenin haklı olarak daha Neolitik-Kalkolitik devirde şimalî Suriye ile sıkı münasebetini meydana koymuştur<sup>10</sup>. Diğer taraftan, bölgedeki mahdut çalışma ve buluntulara istinaden Filistin'deki Kirbet-Kerak seramiği<sup>11</sup>, Kafkasya ve Nahcivan'ın eski devirleri<sup>12</sup> ile Anadolu'nun Bakır Çağı arasında bağlar kurulabileceği de anlaşılmıştır. Doğu Anadolu'nun bu bölgesinin eski kültürleriyle İç Anadolu'daki Alaca, Alişar, Ahlatlıbel v.s. gibi Bakır Çağı kültürlerinin herhangi bir şekilde münasebetli olduğu farkedilmiştir<sup>13</sup>. Hususiyle Tilkitepe'nin üst tabakasında bir Kapadokya seramiği bulunmuş olmasıyla<sup>14</sup> her iki Anadolu bölgesi arasındaki Tarihöncesi bağların M.ö. üçüncü bin sonlarında da devam etmekte olduğu anlaşılmıştır. Binaenaleyh, bu şekilde pek

mahdud araştırma ve mukayeseler neticesinde dahi Tarihöncesi devirlerindeki ehemmiyeti meydana çıkmış olan Van bölgesiyle birlikte, Doğu Anadolu'nun diğer yerlerinde de, benzer istasyonların tesbit edileceği kuvvetle ümit edilebilir.

Doğu Anadolu'nun Fırat nehri boylarından Van Gölüne kadar uzanan saharlarının, M.ö. 2. binde Hurri kavimleri bakımından büyük bir ehemmiyet arzettiği ve hususiyle 18-14. asırlarda bu bölgenin Habur merkez olmak üzere, Hurri-Mitanni Devletinin merkez sahasını teşkil ettiği<sup>15</sup>, hem Hurri-Mitanni hem Mezopotamya ve Hitit kaynaklarından bilindiği halde bölgede şimdiye kadar bu bakımdan araştırmalara girilmemiş olması ve Mitanni Devletinin merkezi olan Vaşşukan-ni'nin yerinin dahi hâlâ tesbit edilememiş bulunması itibariyle 2. bin yılının bu sayanı dikkat kavim ve devleti hakkındaki bildiklerimizin hayli eksik olduğu meydandadır. Doğrudan doğruya Van bölgesinin 2. bin yıllarındaki durumuna dair ise, ne Mezopotamya ve Anadolu kaynaklarında, ne de mahallen yapılmış araştırmalara dayanan hiç bir bilgi yoktur.

Halbuki Hurri-Mitanni konusunda mahallen geniş materiel elde edilmesi, aynı zamanda daha öncesi ve daha sonrasının anlaşılması bakımından çok semereli olabilir. Ancak, gerek filolojik mukayeseler, gerekse Asur kaynaklarından M.ö. 13. asırdan itibaren aksetmeye başlayan bir takım münferit haber ve bilgiler Hurri kavmiyle Nairi-Urartu kavimleri arasında sıkı bir münasebetin mevcudiyetine işaret etmektedirler<sup>16</sup>.

Urartular M.ö. 900-600 yılları arasında, Van merkez olmak üzere, Urmiye

<sup>10</sup> E. B. Reilly, TTAED IV (1940) s. 147. Bilindiği üzere Tell-Halaf seramiğinin güzel ve müttekâmil örneklerini veren merkezlerden Musul yakınındaki Arpacia, Tell-Halaf'ın doğu tarafında ve Tilki Tepe'ye daha yakın bulunmaktadır. A. M. Mansel'in, İstanbul Üniversitesi Van Haftası'ndaki (1943), Urartu Tarihi ve Medeniyeti adlı makalesinde de temas ettiği üzere (s. 114), bu durum Tell Halaf kültürünün aslı merkezinin daha doğuda olduğuna işaret sayılsa gerektir.

<sup>11</sup> K. Bittel (çeviren: H. Çambel), Önasya Tarih Öncesi Çağları, Mısır, Filistin-Suriye, (1945) s. 94; Lamb, Iraq XI-2 (1949), s. 188 v. d.

<sup>12</sup> Goetze, Kleinasien (1957), s. 40; ASt. IV 1954 s. 21 v.d.; Hood, A St. I 1951 s. 115 v. d.; Schachermeyer, Die Aeltesten Kulturen Griechenlands, s. 161.

<sup>13</sup> A. Goetze, aynı eser, s. 40 ve K. Bittel aynı eser s. 94.

<sup>14</sup> Praehistorische Zeitschrift XIX, s. 289 ve lev. 33 A-1; E. B. Reilly, TTAED IV, s. 147; A. M. Mansel, Urartu Tarihi ve Medeniyeti, s. 114.

<sup>15</sup> A. Scharff und A. Moortgat, Aegypten und Vorderasien im Altertum, s. 340 v. d.; Götze, Hethiter, Hurriter und Assyrer, s. 98 v. d.; Kleinasien, 1957, s. 176; Gelb, Hurrians and Subarians, s. 50 v. d. ve bilhassa s. 89 v. d.

<sup>16</sup> Streck, ZA 13, s. 57-71; A Goetze, Kleinasien (1957) s. 191.



Gölünden Malatya'ya, Erivan şimalindeki Gökçeöl, Erzurum ve Erzincan havali-sinden Halep'e ve Musul yakınlarına kadar yayılan büyük ve kudretli bir devlet kurmuşlardır. Şimdiye kadar Van'da ve civarında muhtelif milletlere mensup heyetler tarafından yapıldığına I. kısımda temas ettiğimiz kazılara ve bunların kısmen neşredilmiş olan neticeleriyle bugüne kadar elde edilmiş ve yayınlanmış olan bütün Urartu kiral kitabelerine göre bu devlet ve kavim, zamanın çok mütekâmil maden işçiliği, yaygın ve muazzam kaya ve kale mimarisi ve devrin imkân ve ölçülerini aşan büyük çapta kanallar ve sun'î göller şeklindeki sulama tesisleriyle temayüz etmektedir<sup>17</sup>. Yalnız daha önce Hititlerde, bilhassa Boğazköyde, sonra, Urartular'la kısmen muasır olmak üzere Frigler'de Kapadokya ve Paflagonya'da da aynı üstün taş ve kaya işçiliği görülmektedir. Maden istihsal ve işçiliğinde de, Alaca ve Horoztepe buluntularının, Kapadokya ve Hitit metinlerinin, Urartu ve çağdaş Frig mâmulleriyle, Asur kaynaklarındaki Haphu ve Tabal'ın maden işçiliğine ait haberlerin gösterdiği üzere, çok eskiden başlayarak daha sonraya doğru, Orta Anadolu'dan İran'a kadar bir yayılmaya ve üstün bir seviyeye ulaşıldığına işaret etmek gerektir<sup>18</sup>. Hususiyile bu umumî inkişaf içersinde yerini alan ve orijinalitesi bulunan maden işçiliği, kaya mimarisi, belki de seramik

bakımından Urartular, yakın komşuları Friglere tesir etmişlerdir<sup>19</sup>. Aynı zamanda orijinal madenî eserler ve bilhassa plastik eserler Yunan ve Etrurya'ya

<sup>19</sup> K. Bittel, Grundzüge, s. 86; M. Kalaç, Sumeroloji Araştırmaları, s. 982 v. d. s. 1002. Zile yakınındaki Maşat'ın bir Frig iskân yeri olması, Malatya'da da kendine has orijinal boyalı seramik dışında Frig seramiği bulunması (E. Akurgal, Phrygische Kunst, s. 8.) ve mühim bir Urartu merkezi olan Altıntepe'nin bunlarla yakınlığı ile, Urartu kenar eyaletlerinden birinin merkezi olduğu anlaşılan Karmir-Blur (Teşebaini) da Frig seramiğinde görülen tezyinatı havi bir Urartu kabının ele geçmesi (G. R. Meyer, Die Sowietischen Ausgrabungen in Teschebaini und Ir(e)-puni, Wissenschaftliche Annalen VI 12, 1957, s. 845, Abb. 11) aradaki sıkı münasebetin mevcudiyetini ortaya koyar. Binaenaleyh Akurgal'ın vaktiyle (Bayraklı, s. 43-44 ve 85-86) Frig sanatının Doğu Yunan'a tesiri üzerinde durmuş olmasına ve bu görüşünü Samos'da ele geçen vazo parçalarıyla teyit etmek istemesine karşılık, Phrygische Kunst, s. 108-110 da, Frig sanatının tamamen Yunan tesiri altında meydana gelmiş bir sanat olduğu ve Doğu sanatı ile ilgisi bulunmadığı şeklindeki yeni iddiası hakikate pek uymamaktadır. Nitekim Gordion hafirlerinin elde ettiği neticeler de Akurgal'ın iddiasının aksini ortaya koymuş bulunmakta ve M. J. Mellink Frig askeri mimarisini bir yandan mahalli gelenekle VI Troja'ya bağlarken öte yandan Urartu kaleleriyle karşılaştırmakta ve bunlarla benzerlikler gösterdiğine işaret etmekte, sivil mimarideki çatıların Doğu'da Urartu (Musasır) ya kadar giden örnekleri bulunduğu bahsetmekte ve Frigyanın önemli bir madencilik sanatı merkezi olarak Urartularla karşılaştırılması gerektiğine işaret etmektedir. Yine aynı müellif Friglerin genel olarak Yunanistandan daha çok Batı Anadolu geleneğine ve doğuya bağlı olduğuna, bu durumun Midas'ın Tabal, Urartu, Kue ve Asurla ilgisi dolayısıyla tarihî bakımdan da teyit edildiğine temas etmektedir (Mellink, Phrygian archeology in the light of the new Gordion excavations, XXIV. Inter. Orient. Congress, s. 173-174). M. Mellink, The City of Midas (Scientific magazine 155 s. 95, 100-109) adlı makalesinde de Friglerin Doğu ile münasebeti ve

<sup>17</sup> Lehmann-Haupt, Armenien Eins und Jetzt II, I s. 35 v. d.; s. 110 v. d.; II 2; A. M. Mansel, Urartu tarih ve Medeniyeti, s. 131 v. d.; Bittel, Grundzüge der Vor- und Frühgeschichte Kleinasien, s. 79.

<sup>18</sup> H. Koşay, Alaca Hüyük Kazısı Raporu, 1936; T. Özgüç- M. Akok, Belleten, 82 s. 201; E. Bilgiç, Anadolu'da Maden Ekonomisi (Sumeroloji Araştırmaları) s. 913 v. d.; Goetze, Kleinasien (1957), s. 120 ve bilhassa s. 149-200; Bittel, Grundzüge, s. 79 v. d. Urmiye Gölünün güney doğusundaki Ziviye'de bulunan güzel madeni eserler için bk. H. F. Kantor, JNES XIX-1 s. 1 v. d.

ithal edilmiş<sup>20</sup> ve hattâ Urartu sanatının bu memleketlere tesir icra ettiği ele geçen buluntuların mukayesesiyle anlaşılmiş bulunmaktadır<sup>21</sup>.

Doğu Yunan'a 8. yüzyıldaki tesirleri üzerinde durmakta, ancak Kimmer istilasından sonra Friglerin hellenize olmaya başladıklarını belirtmektedir.

<sup>20</sup> Barnett, JHS 68 (1948), s. 10 ve Iraq XII (1950) s. 39 da Urartuların madencilikte üstadlarının Asurlular olduğunu kabul ve Urartu sanatının tesirlerinin garp memleketlerine Frigler vasıtasıyla geçtiğini iddia eder. H. Frankfort da The Art and Architecture of the ancient Orient, s. 186 da aynı görüşü müdafaa ile Garp'e tesirin Fenikelilerin tavassutu ile değil, Frigler yoluyla geçtiğini kabul etmektedir. Bununla beraber Urartuların birinci bin yılının maden işçiliğinde mahir oldukları umumiyetle kabul edilmiştir (meselâ Lehmann-Haupt-Schachermeyer'in RV 13 s. 497 deki Tuşpa makalesi; Herzfeld, Janus I (1921), s. 152 v. d.; G. Karo, AM 45 (1920), s. 144 v. d.). Esasen yukarıda metin kısmında kaydettiğimiz ve Goetze ile birleştirdiğimiz şekilde, maden istihsal ve işçiliği hususu Orta Anadolu'dan İran ve Kafkaslara kadar olan sahada yeni değil, eski ve üçüncü binin ortalarına kadar varan (bk. yk. n. 18) başarılı bir iştilal konusudur. Bu konuda Urartuların Transkafkasya ile ne derecede karşılıklı münasebete giriştikleri ve tesir icra ettikleri de üzerinde durulması gereken önemli bir noktayı teşkil eder (F. Hancar, Aus der Problematik Urartu, A Or XVII 1-2, s. 307-308).

<sup>21</sup> Pallotino, Archeologia Classica VII 2 (1956), s. 109-123 deki makalesinde Urartu sanatının Yunan ve Etrüsk sanatına olan derin tesirini yeni buluntuların ışığında tekrar ele almış bulunmaktadır. R. M. Hvslop da Iraq XVIII 2 (1956) s. 150 v. d. deki 'Urartian Bronzes in Etruscan Tombs' adlı makalesinde bu Urartu tesirini işlemekte ve eski yeni mühim literatürü vermektedir. E. Akurgal vaktiyle Spaethethische Bildkunst adlı eserinde (s. 138, n. 282) bütün detayları bakımından madencilikte Asur üslubunun Urartu üzerindeki hakim tesirine kat'î ifadelerle işaret eder. Yazar Urartu medeniyeti (Urartaische Kunst) adlı makalesinde (Anatolia IV, 1939, s. 67 v. d.) ise, Asur tesirini yine de zikrederek üslup tenkidi yoluyla mütecanis bir Urartu sitilinin mevcudiyeti kanaatine vasil olarak

Urartu devletinin ne zaman ve ne sebeble çöktüğü, kat'î olarak tesbit edile-

bunun safhaları üzerinde durmakta, Urartu madeni eserlerinin ve üslubunun Yunanistn'a, Etrürya'ya doğrudan doğruya Urartular ve Hititler yoluyla geçtiğini kabul etmektedir. Ancak, Erivan civarındaki tabii büyük Gökçe Göl'ün Keşiş Gölü ile birlikte Urartuların meydana getirdiği sun'î bir göl gibi gösterilmesinden (s. 70) ve ayrıca s. 72-73 de Etrüsk ve Yunan mukaddes mahallerinde bulunan Urartu tarzındaki kazanların protomları üzerinde durulurken insan başı şeklindeki protomlarla griffon ve aslanların levha numaralarının ve dolayısıyla izahlarının birbirine karıştırılmış olmasından, makalenin acele yazılmış olduğu anlaşılmaktadır. Aynı şekilde Almanca metinde aynı cümle içinde (s. 76) II. Rusas (680-645) ile II. (III. ?) Sardur (760-733) birbirine karıştırılmaktadır. Bilhassa 68. sayfada Urartu devletinin kuvvetli devri olan Menuas, Argistis I ve Sardur III (810-733) zamanlarını, Urartularla Hititlerin Orta Şarkın en mühim merkezlerini ve limanlarını ellerinde bulundurdıkları ve bu sayede onların Orta Şarkın mümessilleri olarak Yunanlıların karşısına çıktıkları bir devir telâkki etmektedir. Hattâ Urartuların Yunanlılarla kurdıkları ticari münasebeti daha sonra bir asır boyunca devam ettirdiklerini de iddia etmektedir.

Malum olduğu üzere Halep'e varan Urartu Kralı III. Sardur (760-733)dur. Fakat bunun aynı zamanda sahilde hakimiyet tesis ettiği belli değildir. Esasen arkasından Asur'da yeni yükseliş devrini açan III. Tiglatpileser 746 da tahta geçmiş ve 736 da ise Urartuları mağlup ederek Van'a kadar gitmiştir. Bu bakımdan 755 yıllarında Halep'e gelmiş ve 743 yıllarında oradan ayrılmak durumunda bırakılmış olan Urartuların, iddia edildiği gibi, uzun uzadıya Akdeniz sahillerinde Yunanlılarla temas kurlmaları mümkün değildir ve hemen arkasından II. Sargon bir taraftan Şimali Suriye ve Kilikya üzerine yürümüş, diğer taraftan ise meşhur sekizinci seferiyle Urartu ülkesini istilâ ve tahrip etmiştir. Bunun dışında Yunan sanatında orientalizan safhanın başlangıcı olarak kabul edilen tarih genel olarak 8. asrın ikinci yarısı, hattâ asrın sonlarıdır (Buschor, Griechische Vasen, s. 20; Schweitzer, AM 43, s. 8; Karo AM 45, s. 106; Haspels (çeviren A. Akarca) Eski Yunan Boyalı Seramiği s. 37). Görü-

memekte ve bir münakaşa konusunu teşkil etmektedir. M. ö. 714 de Sargon'un Tuşpa'yı istilâsını kolaylaştıran, Urartuların diğer düşmanı Kimmerlerden sonra gelen İskit dalgası neticesinde mi yoksa bundan sonra bir müddet devam ederek 590 yılından önce Medler tarafından mı ortadan kaldırıldıkları kat'i olarak bilin-

luyor ki E. Akurgal'ın iddiasının hilâfına, Yunan'ın, değil Urartularla, umumiyetle Şark'la ilk sıkı münasebeti 8. asrın sonuna doğru olmuş ve orientalizan safha başlamıştır. Hitit ve Asur unsurlarının Yunan aleminde bariz hatlarla görüldüğü Protokorint masnuatı Halep'in Urartular tarafından alınma ve terkedilme tarihine kadar uzanmamakta ve böylece Urartuların esas parlak devri kabul edilen 8. asrın ilk yarısı (Piotrovskij, Akademie der Wissenschaften der U. d. SSR, Fortschritte der Forschung des Urartu-Reichs, XXIV. Internationalen Orientalisten Kongress, Moskau 1957 s. 118, 123) arasında uzun bir zaman farkı bulunmaktadır. Bu sebeple de Urartuların Halep'i ellerinde bulundurdıkları, yukarıda hesapladığımız 12 yıl gibi kısa bir zaman içerisinde sahil şehirlerinde Yunanlılarla istikbale şamil bir temas kurmaları ihtimali çok zayıftır. Esasen Akurgal kendisi de, sonradan fikrini değiştirerek ve isabetli bir şekilde Batı'da bulunan Urartu ithal eserlerinin 7. asrın başlarında birden bire ortaya çıktıklarına (Türkçe metin s. 74-75), Almanca metin s. 110-111) işaret etmektedir. Ayrıca Akurgal'ın Aram tesirindeki Hitit atölyelerinde yapılarak Garb'e intikal ettiğini söylediği arslan ve griffon başlı protomları havi kazanların meydana gelişleri hususundaki fikirleri de vazih değildir. Diğer taraftan, Gordion'da insan ve hayvan protomlarını havi üç tane Urartu kazanı bulunduğundan bizzat bahseden Akurgal (s. 90-91), Urartu masnuatının Garp'e intikalinde Friglerin de mühim bir mutavassı olabileceğini bir tarafa bırakmakta ve vaktiyle Bayraklı, s. 86 da ileri sürdüğü 'Urartu bronzlarının Frig merkezlerinden Doğu Yunan atölyelerine yayılmış olduğu' noktai nazarını unutmuş bulunmaktadır. Halbuki az yukarıda belirtildiği gibi, Asurlular karşısında Urartu ve Friglerin birleştikleri zamanlar olmuş ve 7. asrın başlarından itibaren, Urartu tesirlerini Garp'e naklettiklerini

memektedir.<sup>22</sup> Asur ve Urartu devletlerinin arka arkaya ortadan kalkmalarından sonra, bu bölge Med ve onu takiben Pers hakimiyetine geçmiştir. Van kalesinin güney tarafındaki kayalıklar üzerine Xerxes'in üç dilde çivi yazılı bir kitabe hâkettirmesi bunun teyididir.<sup>23</sup>

5. Yüzyıl sonunda Xenophon'un Anabasis isimli eserinde bildirdiği üzere, küçük Kıyos 401 de öldükten sonra 10.000'lerin başında Xenophon Mezopotomya'dan Trabzon'a giderken bu bölgeden geçmiştir; Bu sebeple eserinde Van Gölü havalesi hakkında da bilgi vermektedir.<sup>24</sup> Van bölgesi daha sonra, bilhassa Romalılarla Part devleti arasında münazaalı bir sahaya teşkil etmiştir.<sup>25</sup>

akbul ettiğimiz Hitit beylikleri de Asurluların hakimiyeti altına (bk. bizzat Akurgal, aynı yer, s. 111) girdiklerinden, tavassutta bulunma imkânları daha da azalmış görünmektedir.

Akurgal tarafından Urartu eserlerinde tesbit edilen 8. ve 7. asır üslûplarına gelince, klâsik arkeolojide alışılmış olan asırlara göre tasnifin, Urartu tarihini seyrine mutabık olmadığına işaret etmek gerekir. Çünkü Urartular Tuşpa'dan sonra ve 714 den itibaren Toprakkale'yi merkez haline getirmişlerdir. Şimdilik katı olmamakla beraber, bu dönüm noktasının seramikte de bir değişiklik meydana getirdiği kanaatindeyiz. Nitekim aşağıda, v. d. Osten'in Orientalia NS 21 s. 307 v. d. ve 22 s. 329 v. d. de işlediği ve daha eski olduğuna işaret ettiği Van boyalı seramiği izlerine Toprakkale'de raslanmadığı ve bu merkezde tek renkli kırmızı boya astarlı seramiğin hakim olduğu belirtilmiş bulunmaktadır. Binaenaleyh Urartu madencilikteki üslûp değişikliğinin de bu tarihe istinat ettirilmesi daha uygun olacağı fikrindeyiz.

<sup>22</sup> Herodot I, 74. Herodot'a göre Kyaxares ile Alyattes arasındaki Kızılırmak savaşı 5 sene devam ettiğinden 590 senesinden önce Medler Doğu Anadolu'yu ele geçirmiş olmalıydılar. A. Erzen, Kilikien. (1940) s. 85, 90 v. d. A. Müfit Mansel, Urartu tarihi ve Medeniyeti (İstanbul Üniversitesi Van baftası), s. 123.

<sup>23</sup> Seton Lloyd, Early Anatolia, 1956, s. 28.

<sup>24</sup> Xenophon, Anabasis, IV. kitap. 1, 5-21, 2, 22-28 v. dd.

<sup>25</sup> Magie, Roman Rule in Asia Minor II, s. 482 v. d.

Orta çağda ise Van çevresi, hususiyile Malazgirt meydan muharebesinden itibaren Türk ve İslâm tarihleri bakımından ehemmiyet kazanmış ve Ahlat gibi Selçuklu merkezleri süratli bir gelişme kaydetmiştir.<sup>26</sup>

Osmanlı devri boyunca da Van ve havalisi askeri ve siyasi bakımlardan mühim bir yer işgal etmiştir. Ahlat, Van, Bitlis ve diğer merkezlerdeki kaleler bunun canlı şahitleridir. Bizzat Van kalesi Birinci Dünya Harbinin sonuna kadar bölgenin başlıca müstahkem mevkii halini muhafaza etmiştir. Bu kale Anadolu müstahkem mevkii-leri arasında en mahfuz kalmış ve en heybetli olanlardan birisidir.

### III. 1959 TOPRAKKALE SONDAJLARI :

#### a) HALDİ TAPINAĞI ÇALIŞMALARI

1959 yılında Toprakkale'de yaptığımız sondajlara tepenin kuzey tarafında yer alan Haldi tapınağını temizlemekle başladık. Tapınaktan bugün, yer yer gözükken birkaç blok taşdan başka hemen hiç birşey kalmamış ve burası Lehmann-Haupt'ın eserindeki resme nazaran tanınmayacak hale gelmiştir.<sup>27</sup> Duvarlar tamamen kaybolmuş, taşlar sürüklenmiş, sahayı moloz ve toprak doldurmuştur. Bütün bunlara rağmen bu sahanın temizlenmesi ve hiç olmazsa tapınağın temel plânının elde edilmesi gerekiyordu. İşe, batı tarafta temel hissini veren bir kaç taşın etrafını açmakla başladık. Yer yer tek sıra halinde taşları meydana çıkan bu temelin, kayaya oturduğu ve tapınağın batı müstemilâtuna ait olduğu anlaşıldı.

Fakat bu duvarın kuzey ve güney taraflardaki durumu pek belli olmadı. İki

tarafta da taşların ve temele ait izlerin devam etmediği görüldü. Bu batı duvarının bilhassa kuzey duvarıyla birleşerek köşe yapması lâzım gelen yerde fazla araştırma yapmamıza rağmen muntazam bir dönüş tesbit edemedik.

Batı duvarının, daha doğrusu bu duvara ait temelin etrafının temizlenmesinden sonra çalışmamızı yukarı (doğu) tarafa doğru yönelttik ve zemini teşkil eden kayanın geniş basamaklar halinde düzeltilmiş olduğunu gördük (Lev. I, 1). Üstten gelecek olan bina ağırlığı ve tazyikinin meyile uyararak aşağıya doğru kaymaması için kaya kademeli bir şekilde işlenmiştir. Yalnız bu basamakların üzerinde yahut ta önlerinde yük ve ağırlığı bunlara intikal ettirecek duvar veya buna benzer izlere rastlamadık. Bu basamaklar kayanın şekline ve meyline göre yapıldığından genişlik ve yükseklikleri değişiktir, ortalama olarak yük. 20-30 cm, ve geniş. 1-2 m arasındadır.

Temizlik işini yukarıya doğru devam ettirirken bu kademeli şekilde işlenmiş olan yerin ortasında bir kanala rastladık (Lev. I, 2). Bu kanalı yukarı (doğu) ya doğru takip ettik, 4-5 m den sonra güneye doğru döndü ve bu taraftaki toprak yığının altından mabede gelmekte olduğu anlaşıldı. Bu kısımda kanalı takip ederek başlangıç yerini bulmak fazla mesai ve masrafı mucip olduğundan bu işten şimdilik sarfı nazar etmek mecburiyetinde kaldık. Kanalin üzerinin plâka halinde koyu yeşil taşlarla örtülü olduğunu yine bu kısımda tesbit etmiş bulunuyoruz. Kanal takriben 15 cm derinlikte 20 cm (üstten) genişlikte olmak üzere basit bir şekilde kayaya oyulmuş ve bzi yerleri küçük taşlarla örülerek takviye edilmiştir. Kanalin nerede son bulduğu da henüz vazih değildir. Oyma suretiyle yapılan kanalın son bulduğu yerde, örme suretiyle biraz daha devam edip etmediği ve böylece Tapınak sahasından dışarı çıkıp çıkmadığı şimdilik tesbit edilememiştir. Kanal tapınak dışındaki bir sunaktan geliyorsa teras kısmının içerisinde kaybol-

<sup>26</sup> Van için bk. Encyclopédie de L'Islam, IV s. 1178; İslâm Ansiklopedisi, Ahlat maddesi, I s. 160 v. d.; Erciş maddesi, IV, s. 285 v. d.; Malazgirt maddesi, VII s. 239 v. d.

<sup>27</sup> Bossert, Altanatolien, n. 1150. Tapınağa ait, birkaç yıl sonra çekilmiş fotoğraf için bk. King, PSBA XXIV(1912) Lev. XXV.

ması da mümkündür ve böylece, mukaddes kurban kanının akmasının temini suretiyle tapınağın temellerinin ıslanması düşüncesinin hakim olduğu akla gelmektedir.

Kanalın bulunduğu kısımdan yukarı doğru devam edildiğinde kayanın meylinin arttığı, basamakların daha sıklaştığı ve bunların kuzey ve güney taraflarda biraz muntazamlaştıkları görülür (Lev. II, 3). Hattâ kuzey taraftaki basamakların muntazamlığına bakarak burada bir merdiven ve geçiş yerinden bahsetmek de mümkündür. Bu sık basamaklı yer bizi, yukarıda tapınağın esas kısmı tahmin ettiğimiz sahaya ulaştırır (Lev. II, 4).

Burada batıya bakan kısımda yer yer kalmış olan temel taşlarına raslanmaktadır. Bunların bir kısmının dışa bakan yüzlerinde kaba bir rustika görülmektedir (Lev. II, 3). Tapınağın esas ve merkez kısmını teşkil ettiğini zannettiğimiz bu düz sahanın etrafı, kısmen yerinde kalmış olan taşlarla çevrilidir ve kuzey duvarı da gayet vazıhtır (Lev. II, 4). Halen yerlerinde durmakta olan 5-6 blok taştan bir tanesinin ölçüsü (y. 65 cm, g. 55 cm, d. 50 cm) şeklindedir. Tapınak bu duvardan güneye doğru ölçüldüğünde eski araştırmacıların vermiş olduğu ve genişliği ifade ettiğini zannettiğimiz 13,5 m. lik mesafe güneyde tapınağın hududu olması lâzım gelen temel oyuntusuna ve taş bakiyelere tekabül etmektedir.<sup>28</sup>

Tapınak binasının doğusunda, neye hizmet ettiğini anlamadığımız, kaya üzerinde, düzeltilmiş iki yer vardır. Bunlardan sağ tarafta olanın, kayayı düzeltmek suretiyle meydana getirilen kısmının genişliği 3.75 m, uzunluğu 5 m dir. Bu düzeltilmiş reyden kayanın en yüksek yeri 45 cm yi geçmemektedir. Sol taraftaki ikinci yer her tarafının tamamen temizlenmemiş olmasına rağmen ölçülerinin sağ taraftakine yakın olduğu anlaşılmaktadır. Bu izahlardan an-

laşılacağı gibi bu iki yerin giriş olabileceği akla gelirse de, daha önceki araştırmacılar tapınağın kapısının güney tarfta olduğunu tesbit etmiş bulunuyorlar.<sup>28a</sup>

#### b) A, B, C ÇUKURLARI

Toprakkaledede iskân edilen kısmın takriben orta yerinde ve Haldî tapınağının 40-50m kadar güneyinde tecrübe ve kontrol maksadiyle 3×6 m ölçüsünde küçük bir çukur açtık. A adını verdiğimiz bu kısım dolma, yani daha önceki hafirler yahutta defineciler tarafından karıştırılmış toprağı ihtiva etmekte olduğu anlaşıldığından 1 m derinlikten sonra terk edildi.

Heyetimiz Toprakkaledeki tetkikleri sırasında, bir kenarı tepenin güney ucundaki kayalığa bitişik, kuzey tarafı tepenin ortasına doğru uzanan ve kalenin hemen hemen en yüksek noktasını teşkil eden büyük bakiyenin kuzey ve doğu yamacında kerpiç duvarlar tesbit etti. Böylece Toprakkaledede sırtının en hakim yerinde bulunan bu büyük bakiyenin içinde büyük bir yapının kerpiçten kalın ve yüksek duvarlarını sakladığı anlaşıldı. Üzerinde ve yamaçlarında daha önce açılmış bir çok çukurcukların yerleri umumiyetle belli oluyordu. Bu kitlenin Haldî tapınağına bakan kuzey yamacında, oldukça sağlam gibi gözüken kerpiç bir duvarı içine alacak şekilde bir sondaj çukuru açılması kararlaştırıldı (Lev. III, 5).

Henüz kazının ilk gününde, bir taraftan çukurun güney tarafında, daha önce teşhis ettiğimiz duvar ortaya çıkarılırken, öte yandan çukurun kuzey tarafında büyük küpler görülmeğe başladı. buraya 1 No. lu oda adı verildi. Bilhassa odanın orta yerinde ve küplerin etrafında şiddetli bir yangın tahribatı gözüküyordu. Zaten odanın kuzey doğusunda bu yangın tabakası satıhtan itibaren görülüyordu. Odanın ortasında, küplerin etrafında ve bilhassa küplerin doğu ve kuzey taraflarında kazılan topraklar yangının tesiriyle kızar-

<sup>28</sup> Bossert, Altanatolien, n. 1150; Iraq XVI (1954) s.3.

<sup>28a</sup> Lehmann-Haupt, Armenien II 2, s. 458 v. d.

muş, kırmızı bir renk almışlardı. Odanın doğusundaki duvarla küpler arasında kalan alanda yanlamasına yıkılmış duvar kalıntıları ve diğer yıkıntı toprak, kül, kömür v. s. den müteşekkil ve ateşin tesiriyle kızarmış bir renk alan yıkıntı tabakası döşemeye kadar inmekte ve kalınlığı bazı yerlerde iki metreyi geçmekteydi. Odanın kuzey batısında yani küplerin batısında ana kaya üzerinde yıkıntı tabakasının kalınlığı 20-30 cm.yi geçmiyordu. Bu yönden batı tarafta bulunması gereken küplerden eser kalmamıştı. Bu tarafta yalnız iki küpün kaide yerini tespit etmek mümkün olmuştur. Odanın ve umumiyetle kazılan sahanın batı kısmında ana kaya üstündeki toprak tabakası çok azdır. Hattâ bir çok yerde ana kaya zemini teşkil etmiştir. Buna karşılık kazılan yerin güney ve doğusunda bulunan ve asıl yapının önemli bir kısmını içinde sakladığı anlaşılan kitlenin yüksekliği 7-8 metreden fazladır. Açılan alan doğruya doğru 4 metre ve güneye doğru 2.5 metre genişletilmiştir. Böylece çukurun boyutları 10 × 17.5 m olmuştur (plân 1). Küplerin doğu ve kuzey batı yönlerinde duvar bulunmamıştır. Güney taraftaki duvarın da küplerin içinde bulunduğu odaya ait bir duvar olması şüphelidir. Zira bu duvar küp sıralarına tam paralel bir istikamette değildir.

Ayrıca bu duvarın planında görüldüğü şekilde güneye doğru uzanan ikinci bir duvarla batıda bir köşe teşkil etmesine rağmen kuzeye doğru uzanan veya uzanması gereken herhangi bir başka duvarla ilgisi tesbit edilememiştir. Esasen duvarımız doğruya doğru da devam etmekle beraber, doğu ucu da tahrip edilmiştir. Burada büyük bir dikkatle boşu boşuna bir kapı aranmıştır. Duvarın ortaya çıkarılan mevcut uzunluğu 7.25 m kalınlığı 2.20 m dir<sup>29</sup>. Bu duvarın, kuzey-batı köşesi

<sup>29</sup> Teişebaini'deki yapının dış duvarları 3.50 m, iç duvarları 2.10 m kalınlıktadır (Wissenschaftliche Annalen I (1950) s. 410.

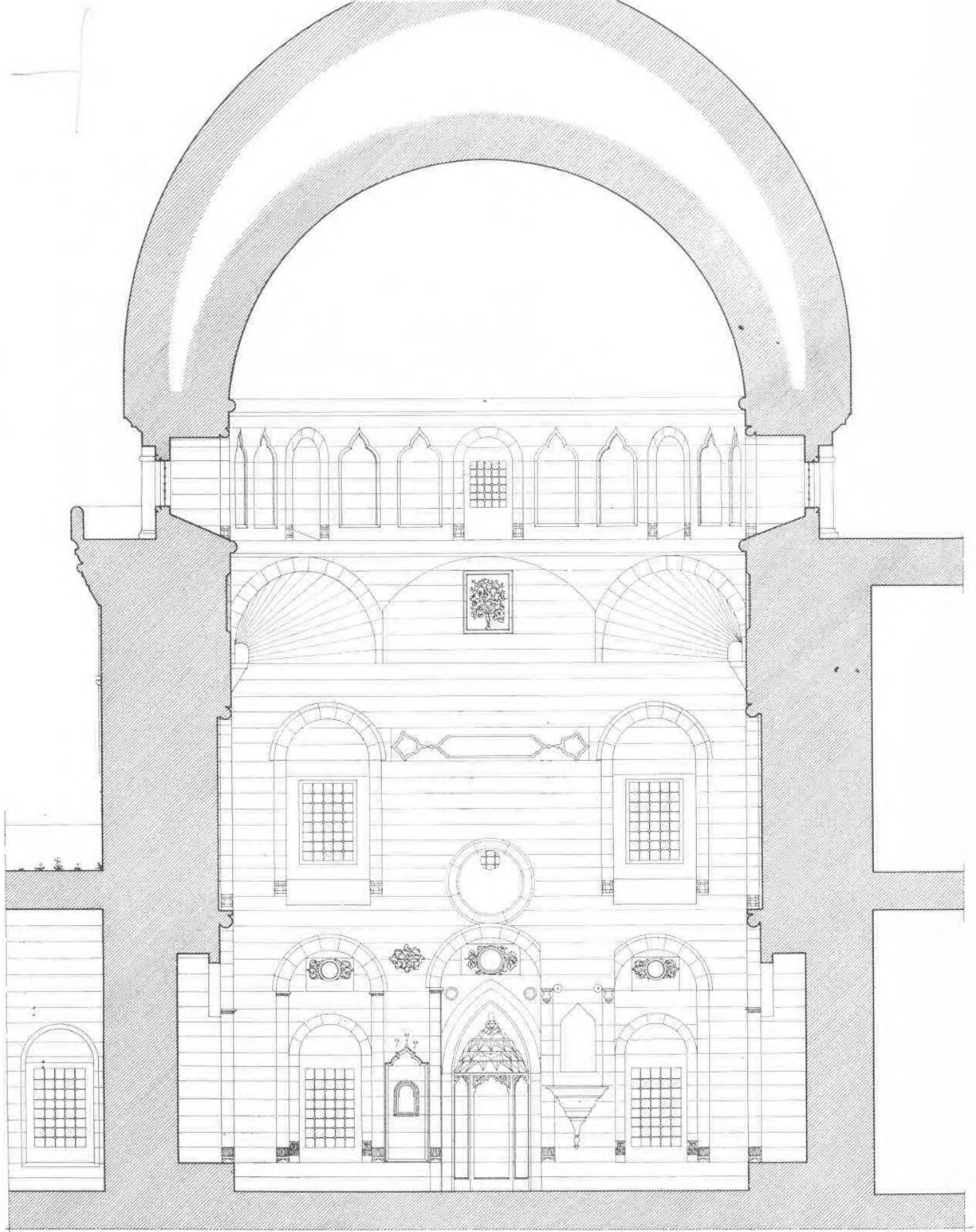
önünde ana kaya üzerinde başlangıç olarak alınmış (o) noktasına nazaran yüksekliği 1.85 metre ilâ 2.70 m arasında değişmektedir. Bu duvar en büyüğü 0.35-0.40 × 0.25 × 0.20 m boyutlarında ve daha küçük boydan gayri muntazam taşlardan meydana gelen 0.50 m-0.70 m yüksekliğindeki taş temel üzerine, içine ince elenmiş saman karıştırılmış 0.52 m × 0.33 0.14 m boyutlarındaki kerpiçlerden<sup>30</sup> yapılmıştır (Lev. III, 6). Batı ucunda bu duvarla köşe teşkil ederek güneye doğru uzanan duvarın bu mevsimde ancak üç m. lik bir kısmı açığa çıkarılabilmektedir. Bu iki duvarın meydana getirdiği oda içinde küçük alanda satıhtan itibaren ancak bir metre kadar derine inilmiştir. Duvarın kuzeyinde kalan saha ana kayaya kadar kazılmıştır. Ayrıca iki küp yeri tesbit edilmiş, bunlardan yalnız biri plânda gösterilmiştir. Burada yanyana dizilmiş 14 tane küp açığa çıkarılmıştır. (Lev. IV, 7) Tesbit edilen küplerden birisi belirsiz bir durumda idi. Bu küplerden doğudaki üç tanesi hemen hemen ağızlarına kadar, diğerleri batıya ve kuzeye doğru gittikçe alçalan sath seviyesine uyarak yarısı veya yarıdan azı sağlam olmak üzere meydana çıkarılmıştır. Orijinal boyları 1.60 m civarında olması lâzım gelen bu küplerin omuzları üzerinde Urartulara has helezoni malûm süs vardır<sup>31</sup>. Bir iki ağız kenarı üzerinde (Lehmann-Haupt, Armenien, II 2, s. 475) de görüldüğü üzere, hacmini belirten noktalara benzer işaretlere tesadüf edilmiştir (Lev. IV, 8 a,b). Bu küplerle duvar arasında kalan sahada ana kaya kuzeydoğudan güneybatıya doğru 0.40 m-0.50 m alçalmaktadır. Bu odada döşeme (o) nok-

<sup>30</sup> Evelce Alman heyetinin kazılarında tesbit edilen en büyük kerpiğin boyutları: 0.55 × 0.32 m × 0.16 m dir. (VBG 1898 s. 585); Teişebaini'deki yapılarda kullanılan kerpiçler: 0.53 m × 0.35 m × 0.14 m (WA I 1952 s. 410) veya 0.52 m × 0.35 m × 0.14 m (Iraq XIV 1952 s. 135) dir.

<sup>31</sup> Lehmann-Haupt, Materialien s. 111, şek. 85; Armenien II-2 s. 560 alttaki şekil.

# AĞRI - DOĞUBAYAZIT İSHAKPASA SARAYI RÖLOVESİ

Cami Kesiti Mikyası: 1:25



H-H Kesiti

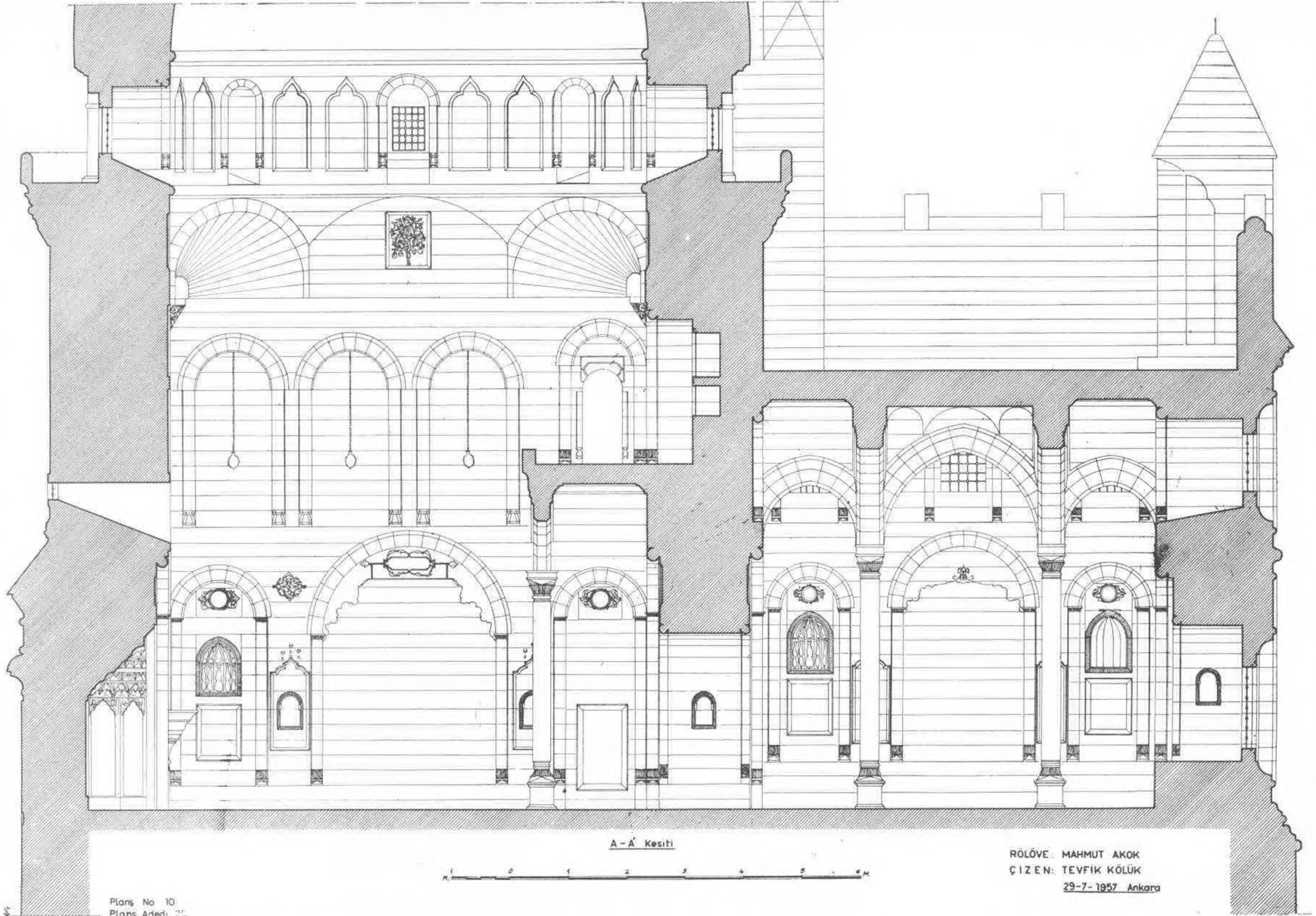


RÖLOVE MAHMUT AKOK  
ÇİZEN TEVFIK KÖLÜK  
9-9-1957 Ankara

# AĞRI - DOĞUBAYAZIT İSHAKPAŞA SARAYI ROLOVESİ

*Camii Kesiti Mikyas 1/25*

Lev. XI



A-A Kesiti

0 1 2 3 4 5 6 M

Plans No 10  
Plans Adedi 22

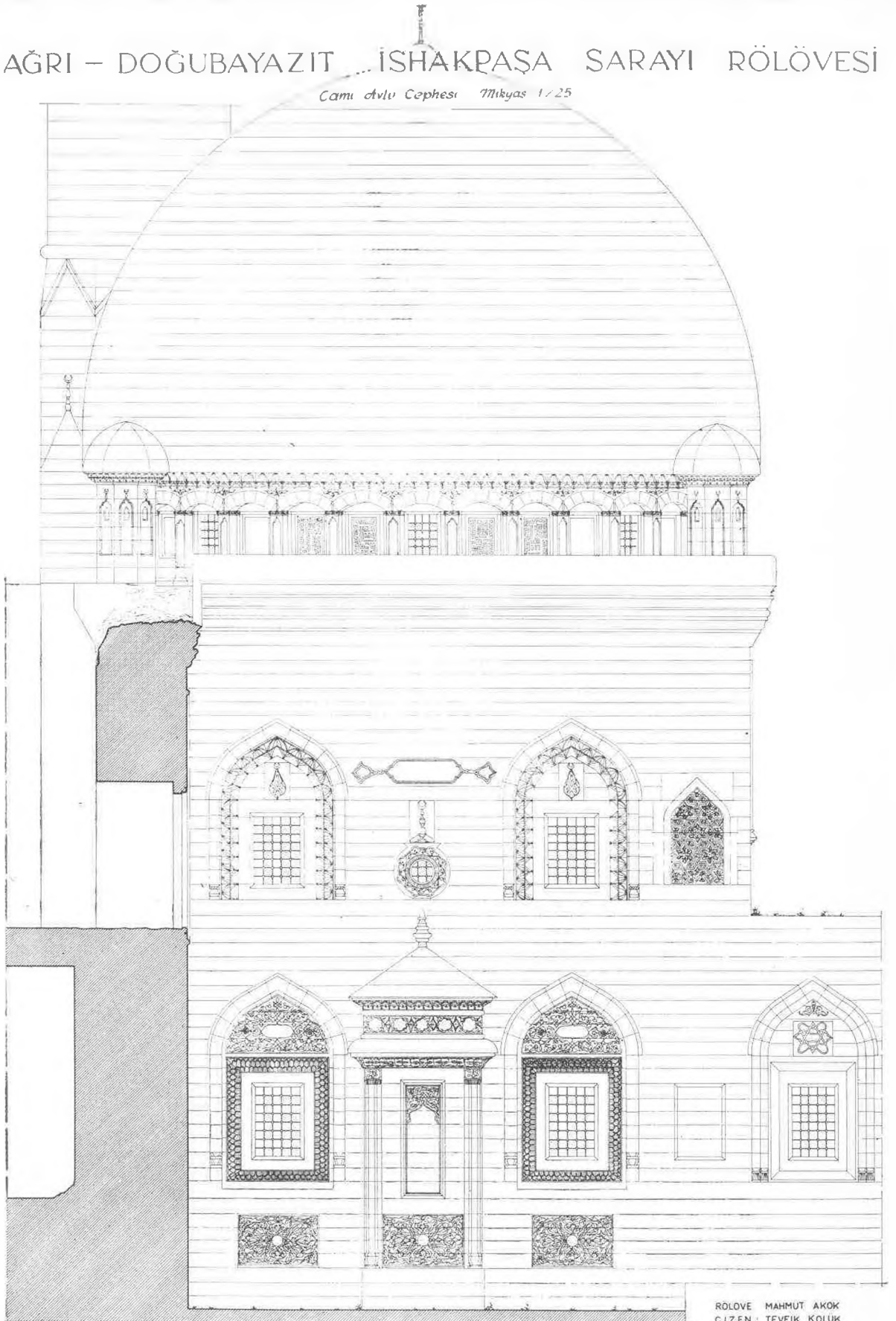
ROLÖVE: MAHMUT AKOK  
ÇİZEN: TEVFIK KÖLÜK  
29-7-1957 Ankara

M. Akok



## AĞRI – DOĞUBAYAZIT İSHAKPAŞA SARAYI RÖLÖVESİ

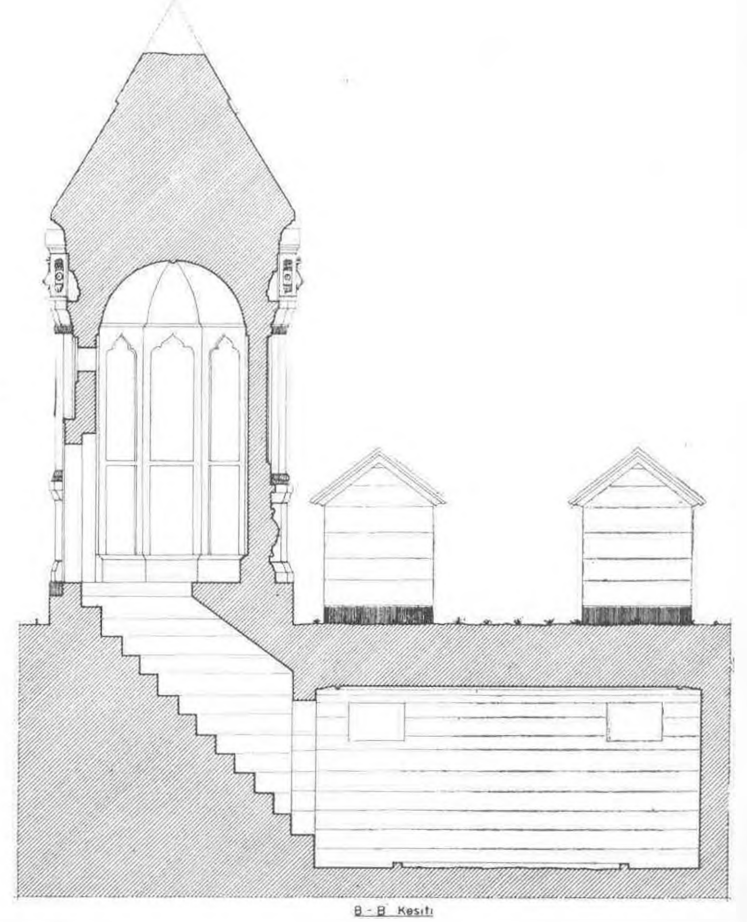
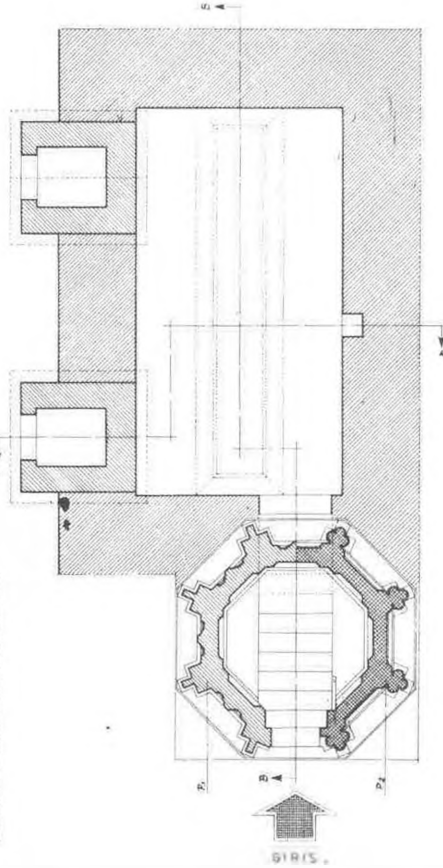
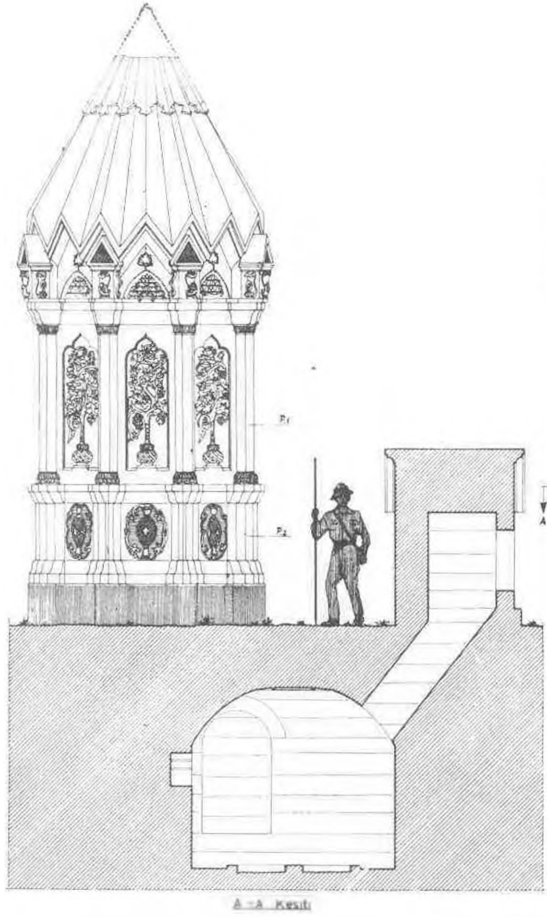
Cami Avlu Cephesi Mikyas 1/25

RÖLOVE MAHMUT AKOK  
ÇİZEN : TEVFIK KOLUK

10-10-1957 Ankara

# AĞRI - DOĞUBAYAZIT İSHAKPAŞA SARAYI ROLOVESİ

*Abdipasa Türbesi Plan ve Kesitleri Mikyas 1/25*

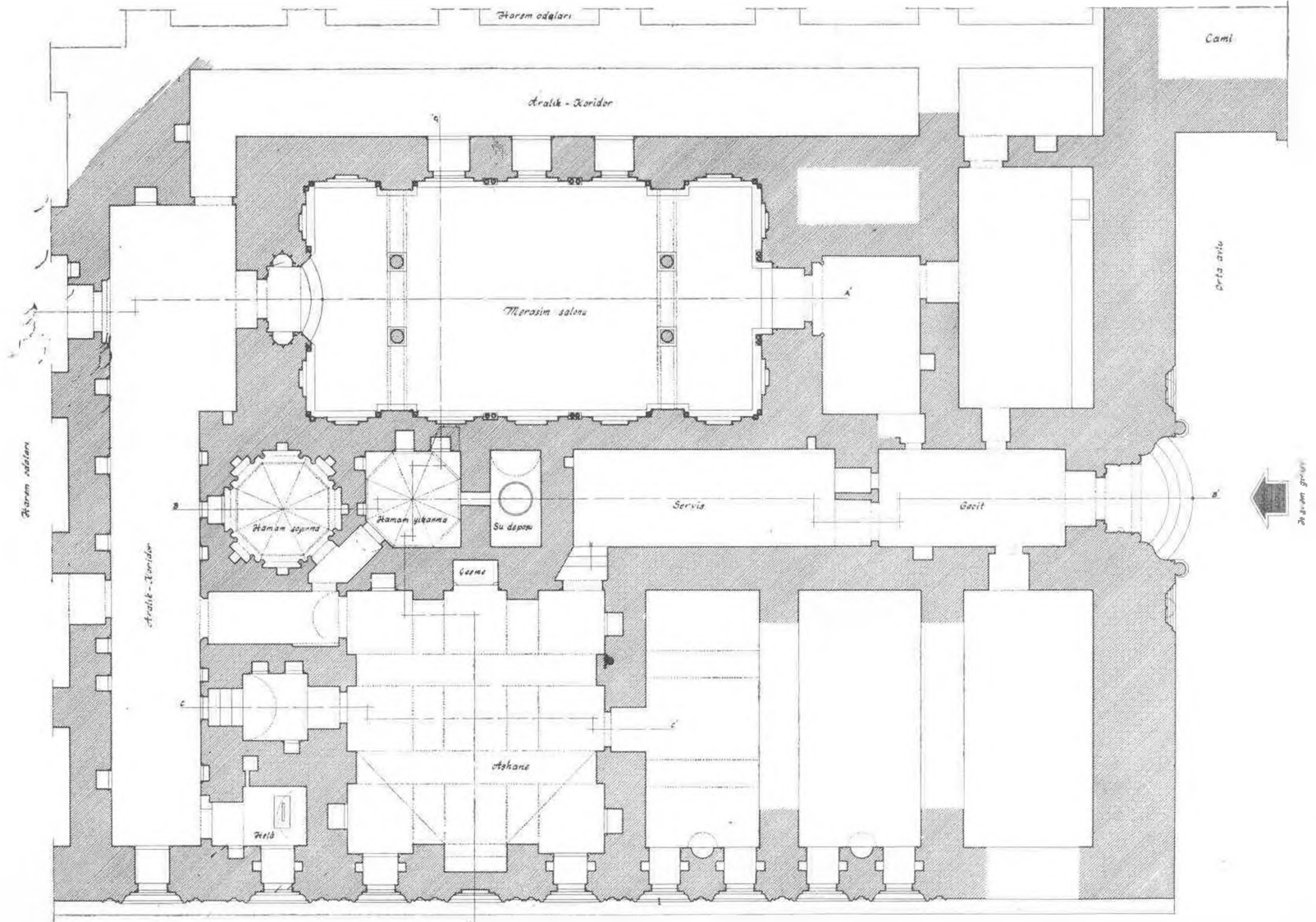


Plans No 12  
Plans Adedi 28

ROLOVE : MAHMUT AKOK  
ÇİZEN TEVFIK KOLUK  
18 - Haziran - 1957 Ankara

# AĞRI - DOĞUBAYAZIT İŞHAKPAŞA SARAYI RÖLÖVESİ

Merasim Salonu, Hamam ve Aşhane Planı Mikyas: 1/50

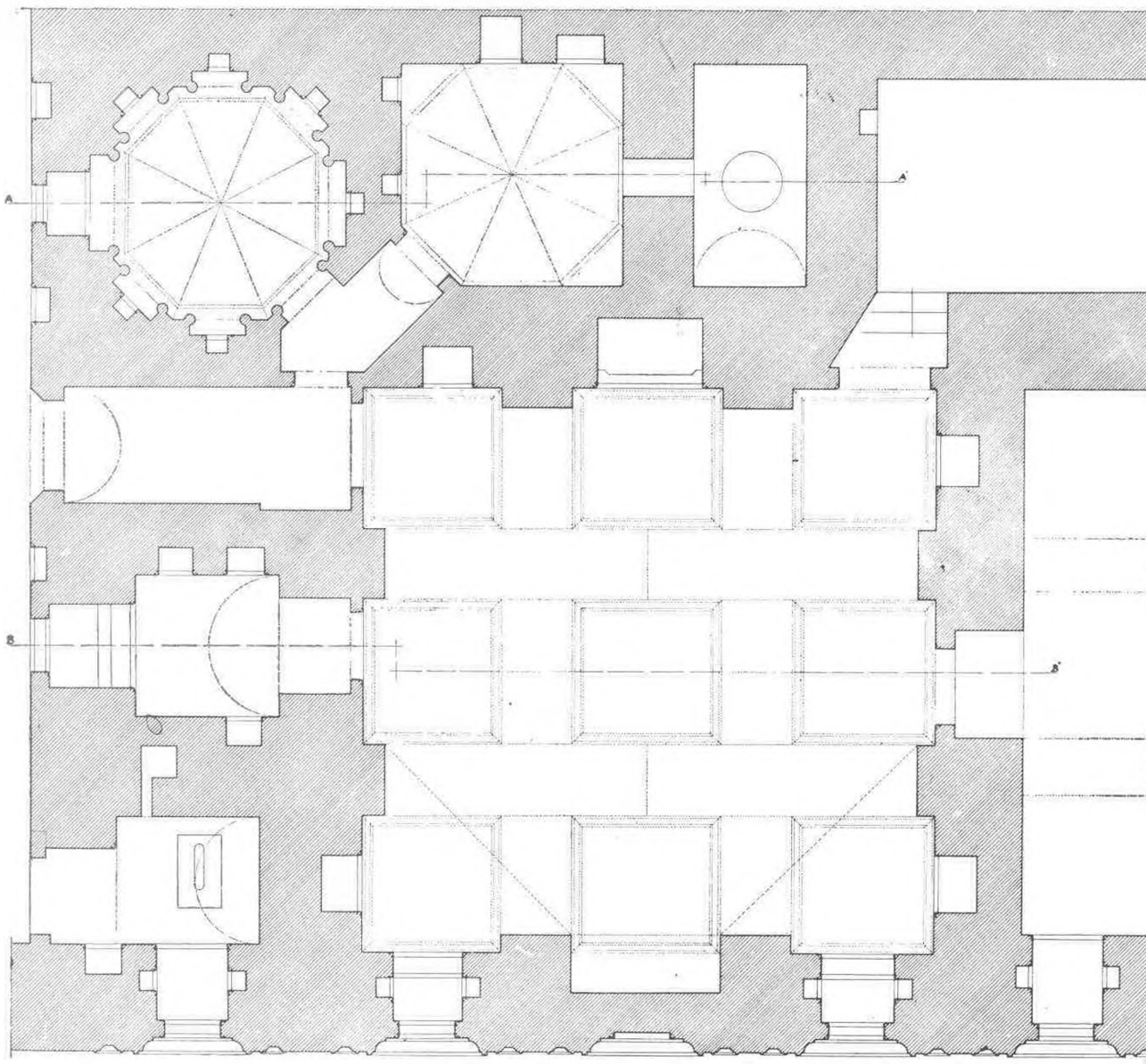


M. Akok

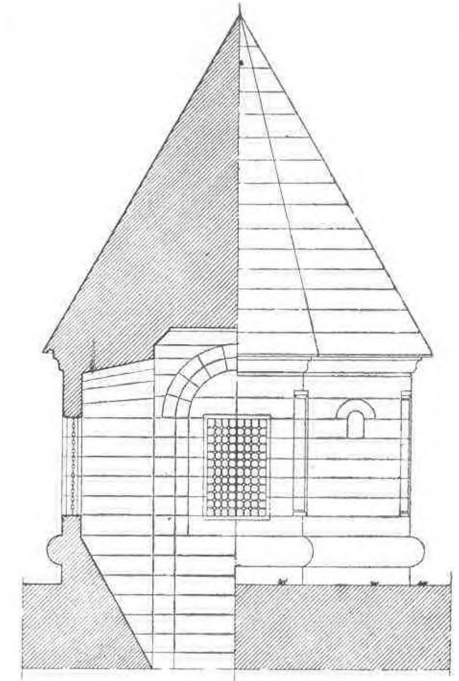
Lev. XLIII

# AĞRI - DOĞUBAYAZIT İSHAKPAŞA SARAYI RÖLÖVESİ

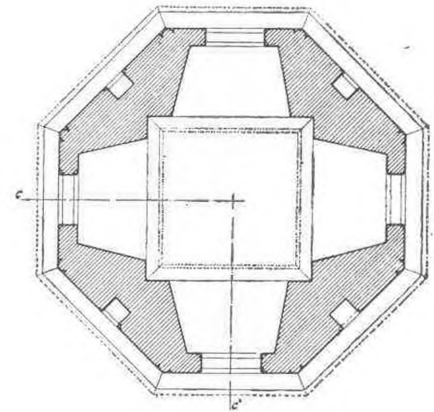
*Hamam ve Aşhane Planı Mikyas. 1/25*



Plans No 14  
Plans Aded: 28



*Aşhane Tenari, C-C Kesiti ve Cephe*



ROLÖVE MAHMUT AKOK  
ÇİZEN TEVFIK KOLUK

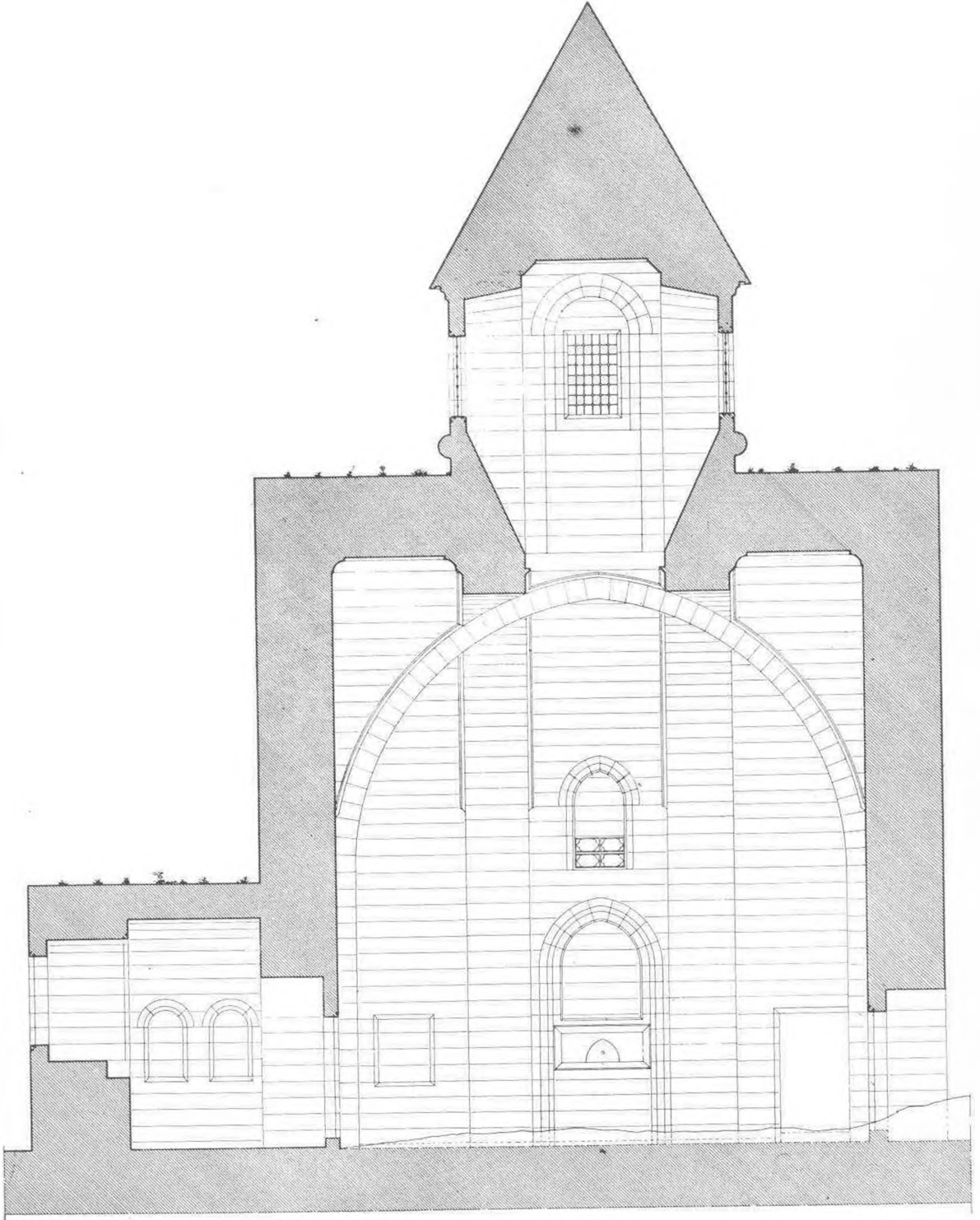
17. Nisan. 1957 Ağrıca

Lev. XLIV

M. Akok

# AĞRI - DOĞUBAYAZIT İSHAKPAŞA SARAYI RÖLÖVESİ

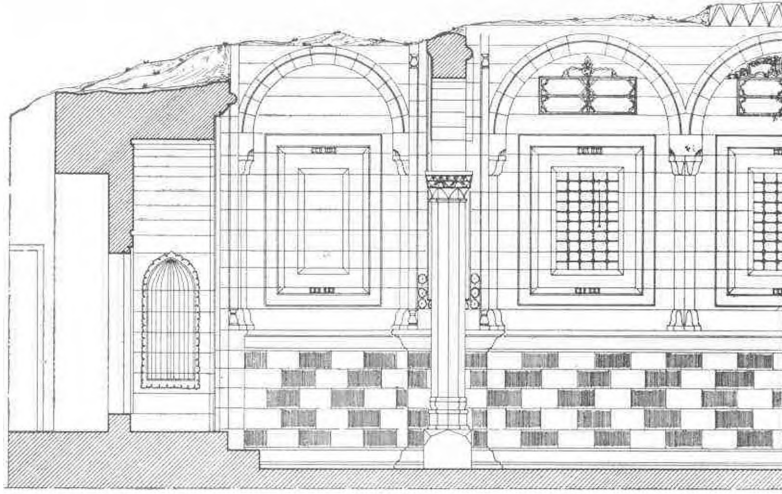
*Ashane Kesiti Mikyas: 1/25*



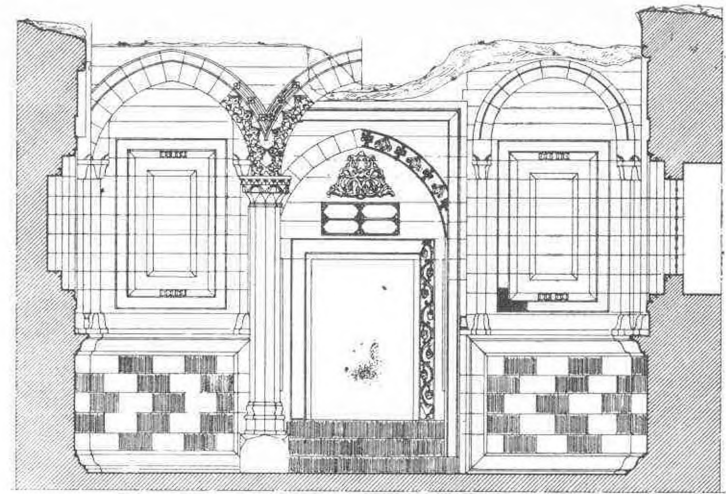
RÖLÖVE MAHMUT AKOK  
ÇİZE N. TEVFIK KOLUK  
21-10-1957 Ankara

# AGRI- DOĞUBAYAZIT İSHAKPAŞA SARAYI ROLOVESİ

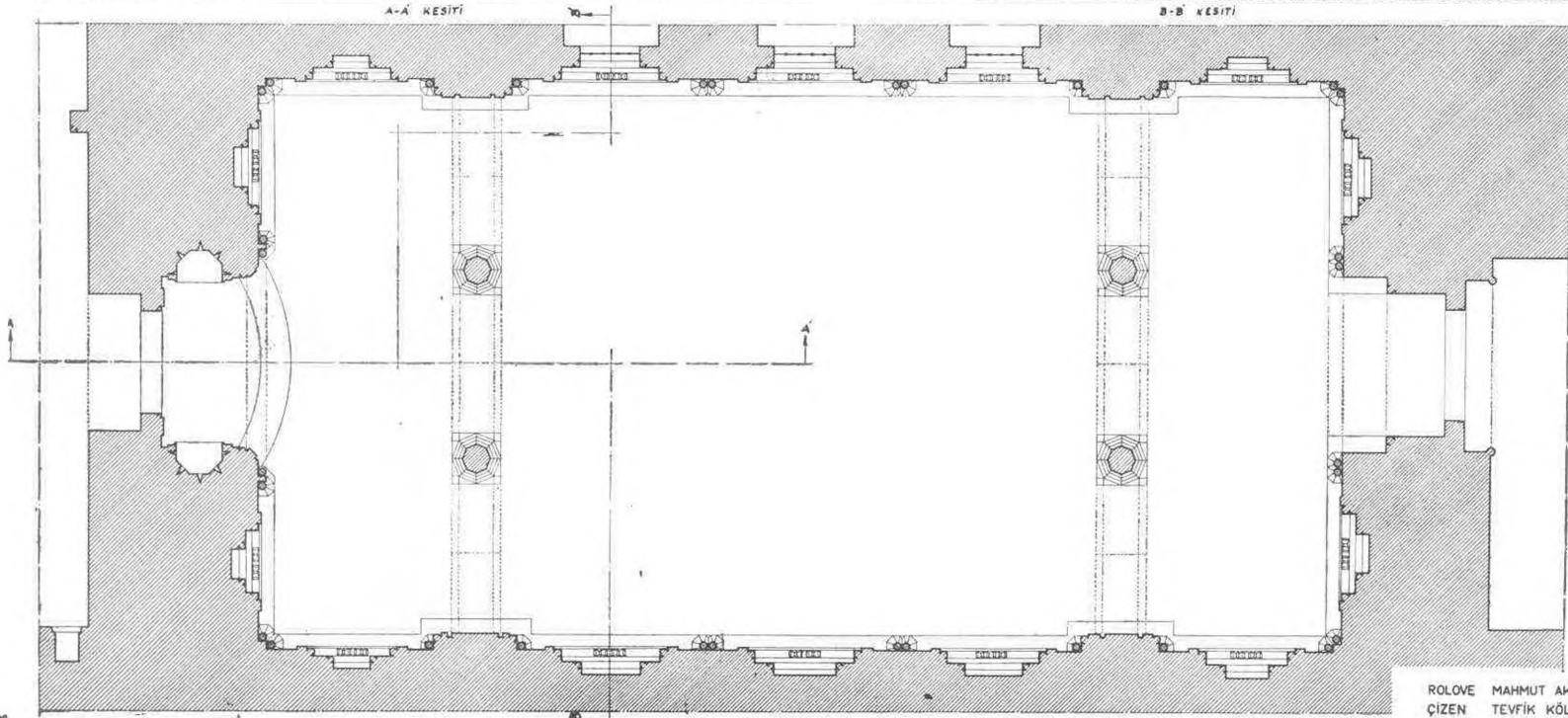
Merasim Salonu Plân ve Kesitleri Mikyası 1:25



A-A KESİTİ



B-B KESİTİ

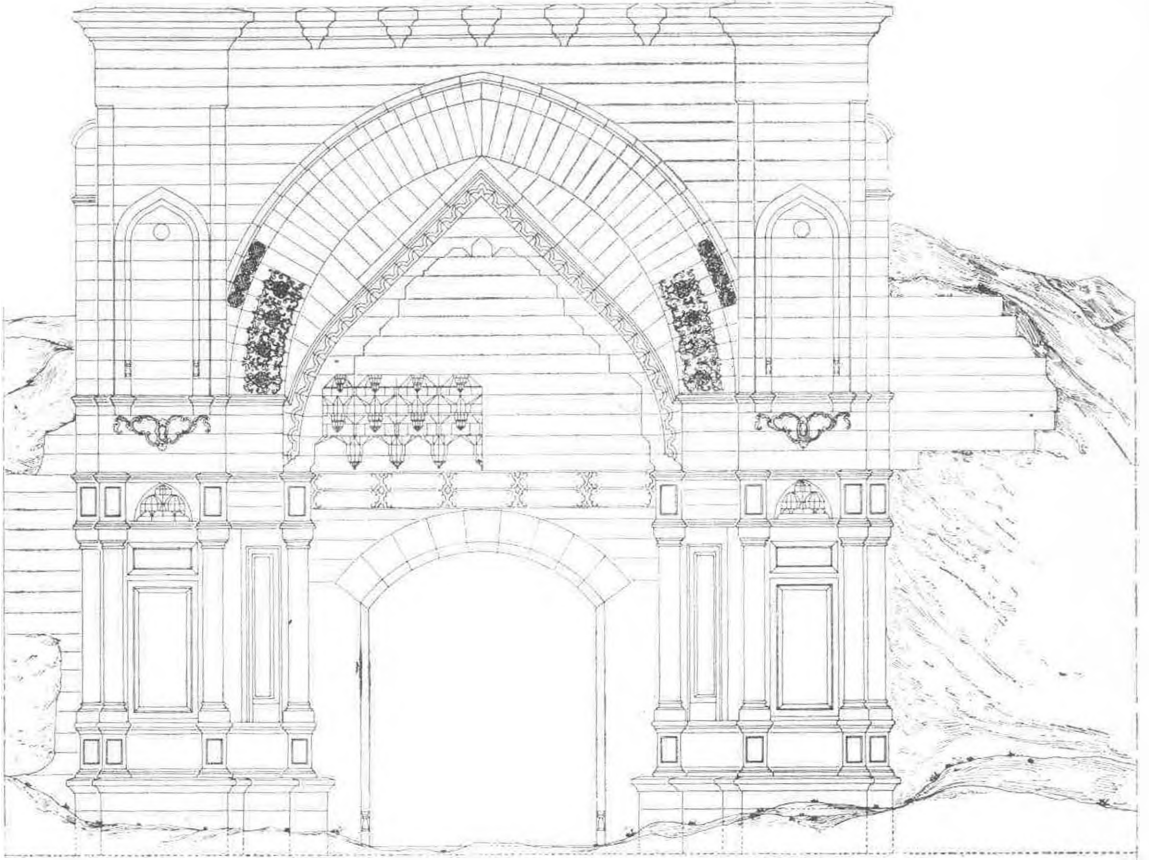


Plans No 16  
Plans Adedi 28

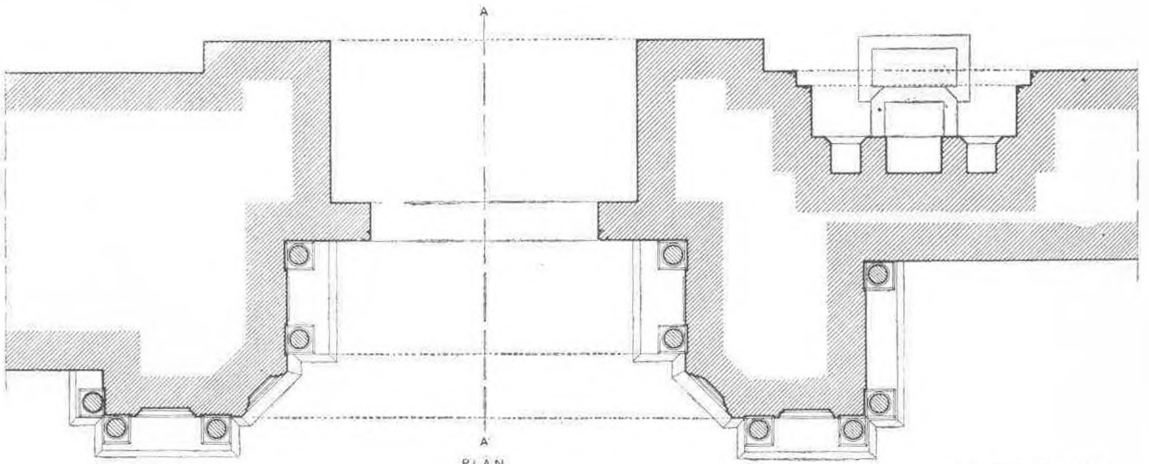
ROLOVE MAHMUT AKOK  
ÇİZEN TEVFİK KÖLÜK  
27-Mayıs-1957 Ankara

AĞRI - DOĞUBAYAZIT İSHAKPAŞA ŞARAYI ROLOVESİ

Cumle Kapısı Mikyas. 1/25



DİS EFPHE

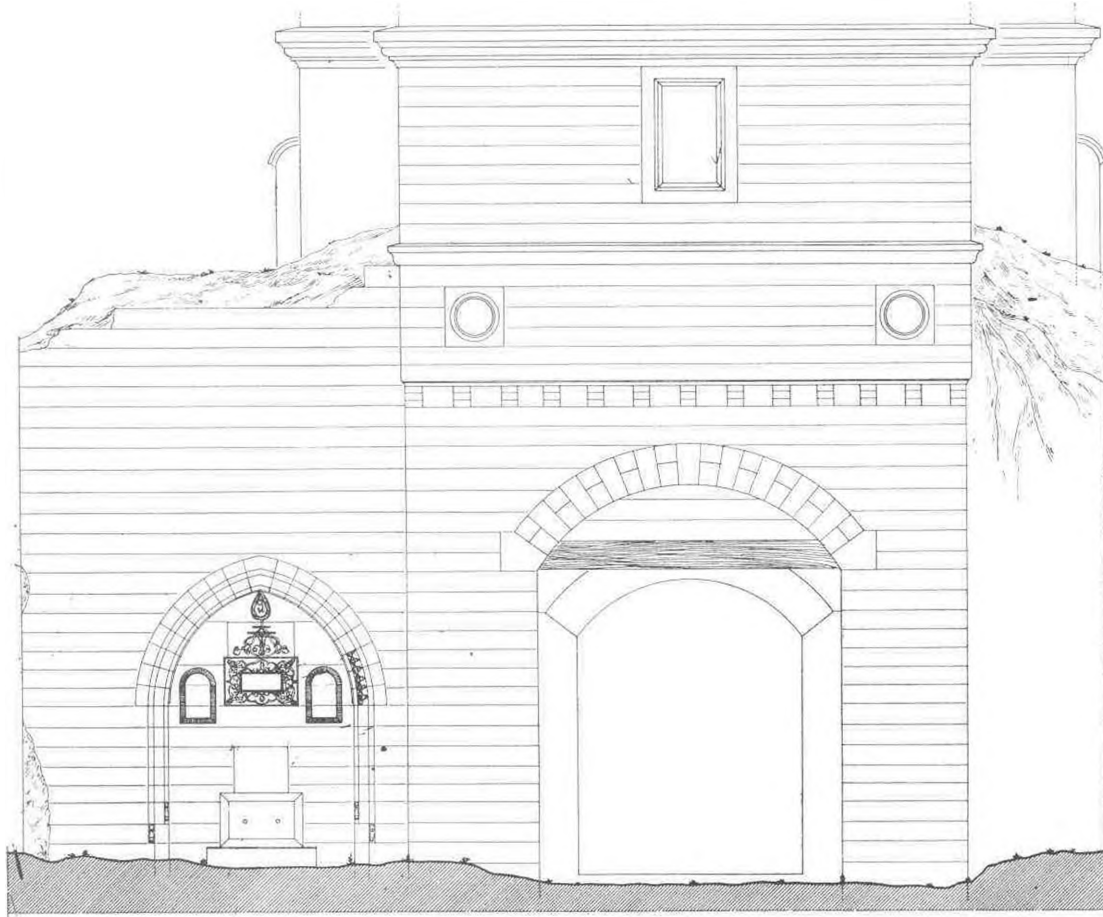


A  
PLAN

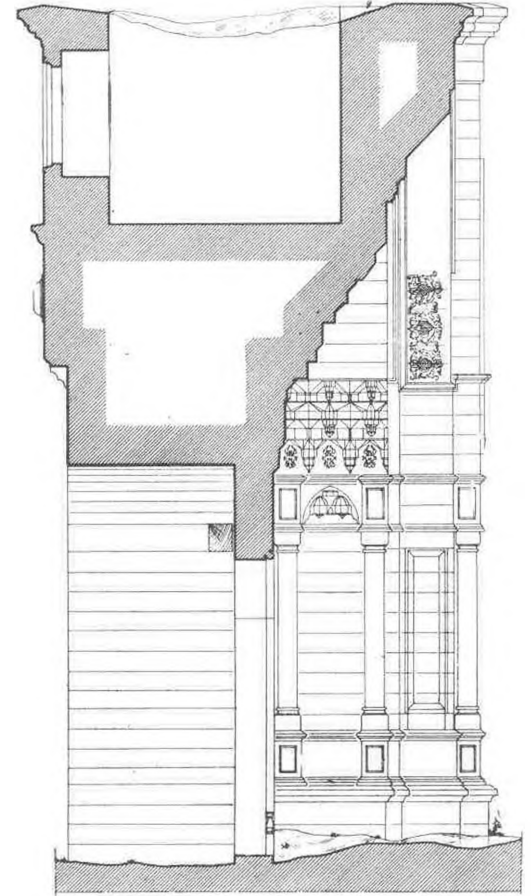
RÖLÖVE MAHMUT AKOK  
ÇİZEN TEVFIK MOLUK  
12. 11. 1957 Ankara

# AĞRI - DOĞUBAYAZIT İSHAKPAŞA SARAYI ROLÖVESİ

Cümle Kapısı Milyas: 1/25



AVLU CEPHESİ



A-A KESİTİ

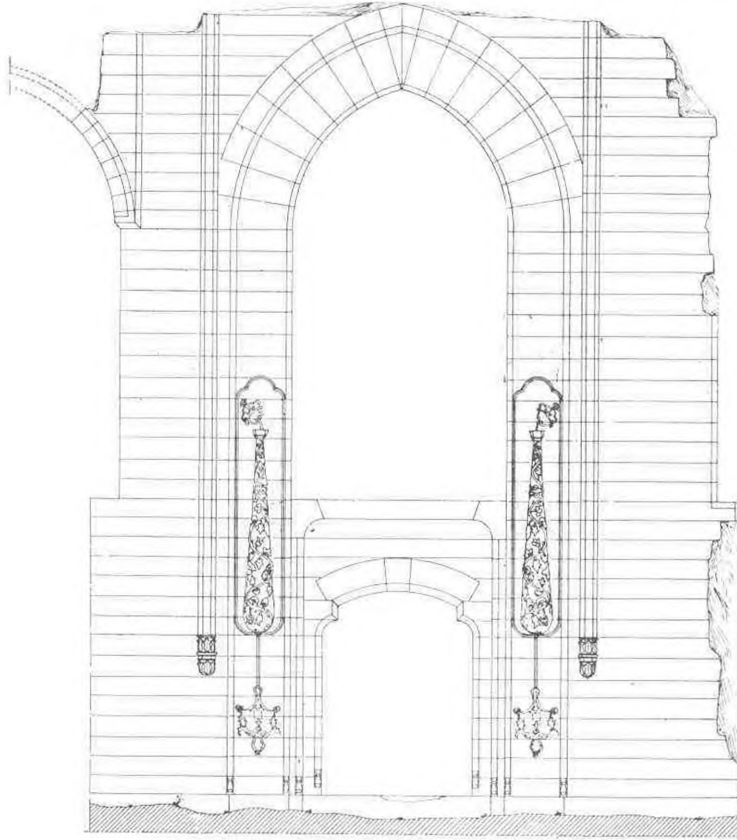
ROLÖVE: MAHMUT AKOK  
ÇİZEN TEVFIK KOLUK

22-11-1957 Ankara

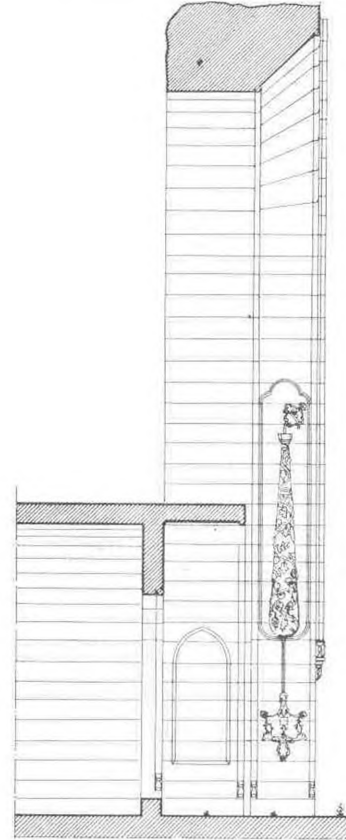


# AĞRI - DOĞUBAYAZIT İSHAKPAŞA SARAYI ROLOVESİ

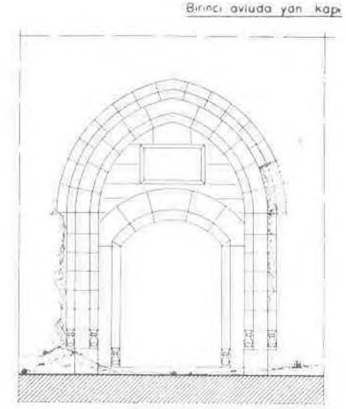
*Çık kapıları Birinci ve İkinci avlular arası.. Mikyas: 1/25*



Avlu Cephesi

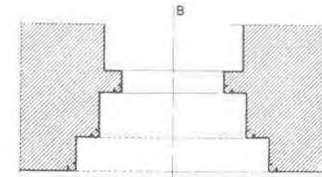


A-A Kesiti

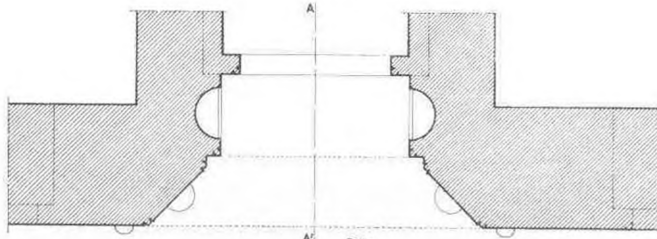


Avlu Cephesi

B-B Kesiti



B' Plân



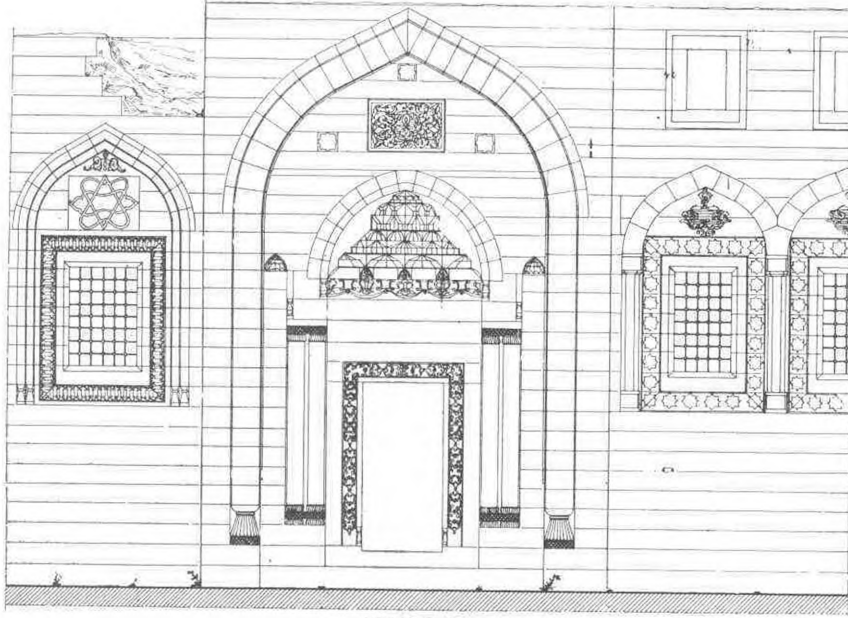
A' Plân



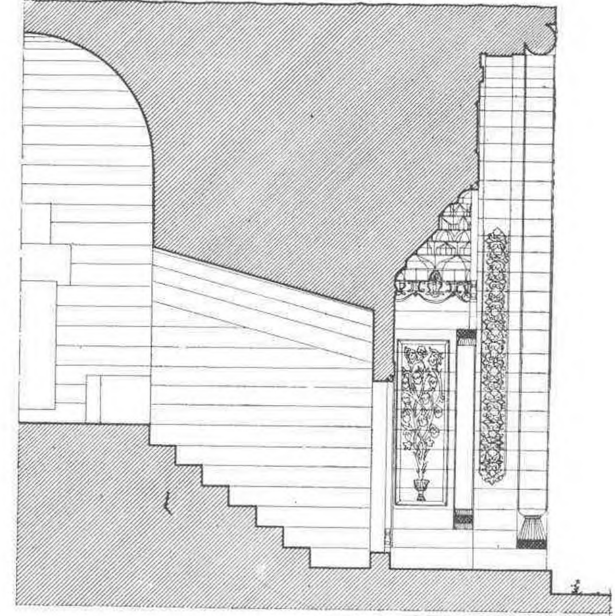
ROLOVE MAHMUT AKO  
ÇİZEN TEVFIK KOLU  
30-11-1957 Ankara

# AĞRI - DOĞUBAYAZIT İSHAKPAŞA SARAYI RÖLÖVESİ

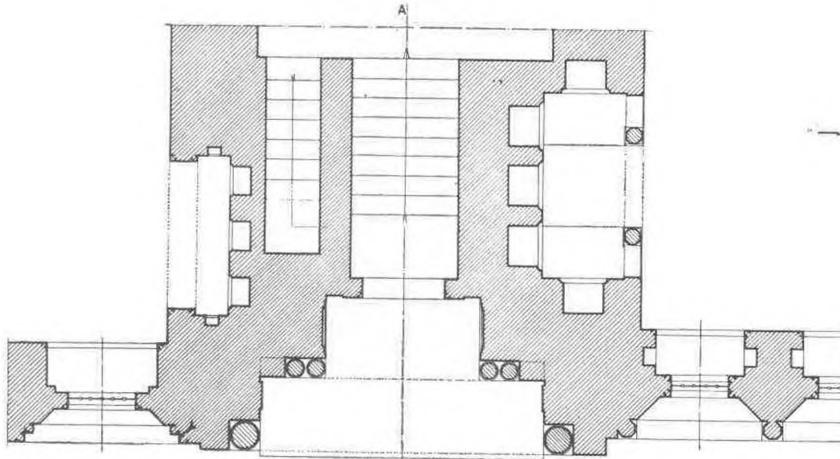
*Taahhütleri Selamlık Girişi, Mikyas 1/25*



AVLU CEPHESİ



A-A' KESİTİ



PLÂN

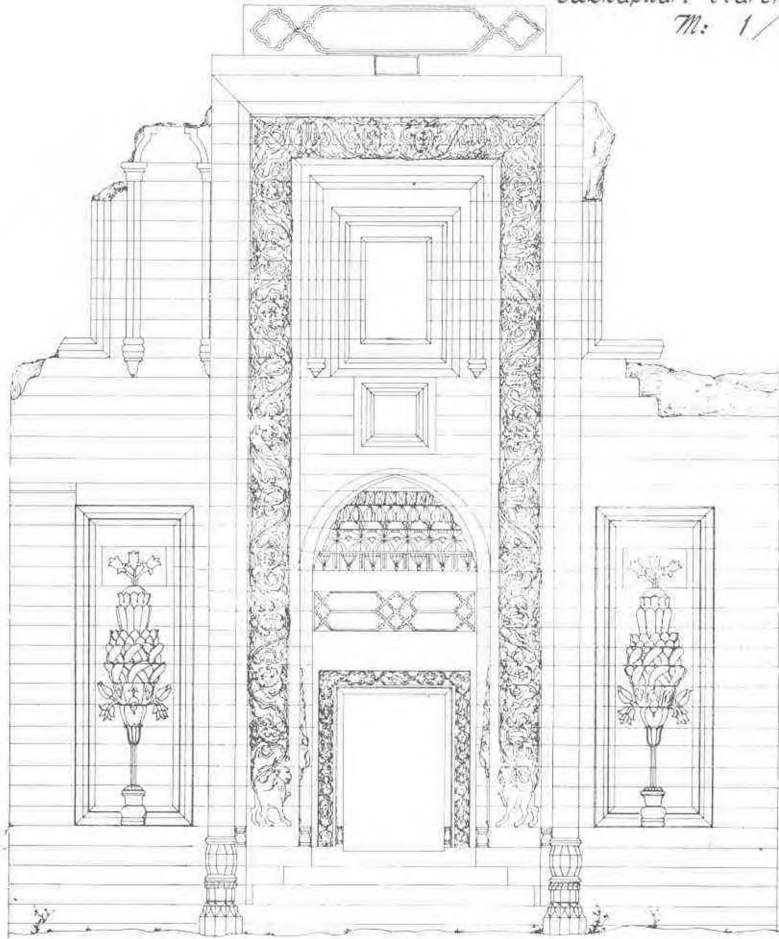
Plans No 20  
Plans Adedi 2A

ROLOVE MAHMUT AKOK  
CİZEN TEVFIK KOLUK  
16-12-1957 Ankara

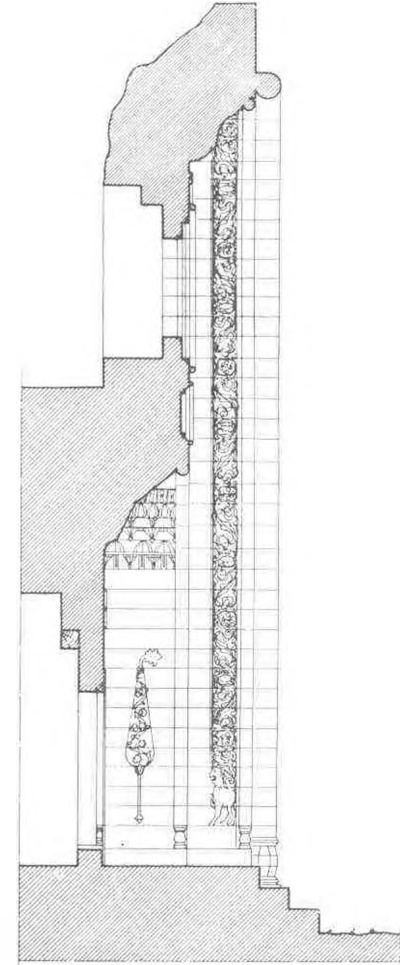
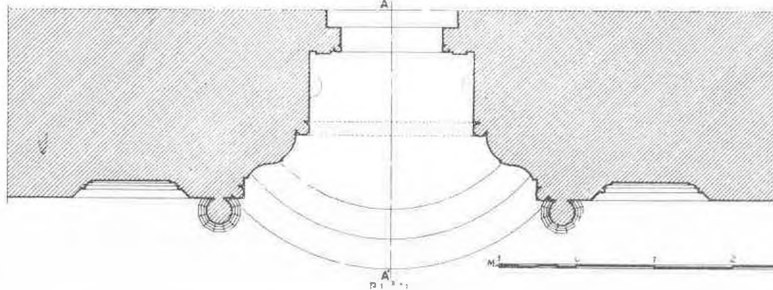
# AGRI - DOĞUBAYAZIT İSHAKPAŞA SARAYI ROLÖVESİ

Takkapıları "Harem Dairesi Girişi"

M: 1/25



Avlu Cephesi

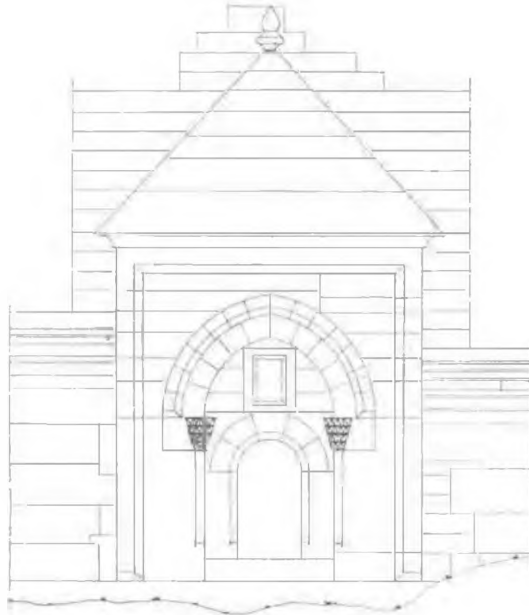


A-A Kesiti

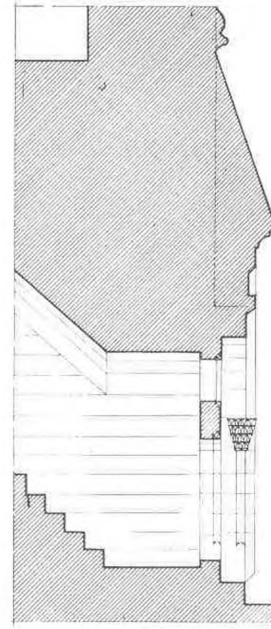
ROLÖVE MAHMUT AKOK  
ÇİZEN TEVFIK KOLUK  
14. Mayıs 1958 Ankara

# AĞRI - DOĞUBAYAZIT İSHAKPAŞA SARAYI ROLOVESİ

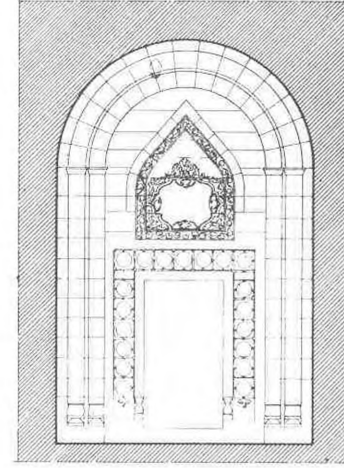
Mikyas: 1/25



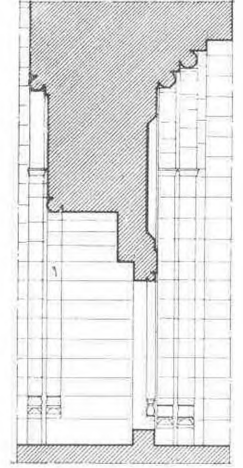
Avlu Cephesi



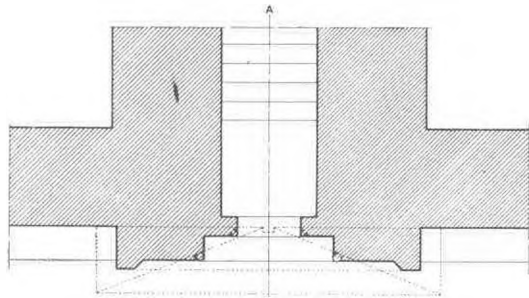
A-A' Kesiti



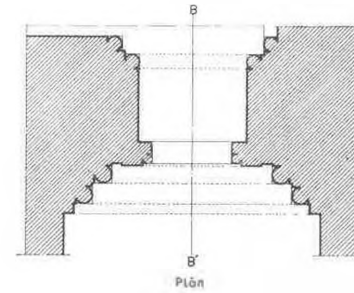
Halı Cephesi



B-B' Kesiti



Plân  
Arka Bahçe Çıkış Kapısı



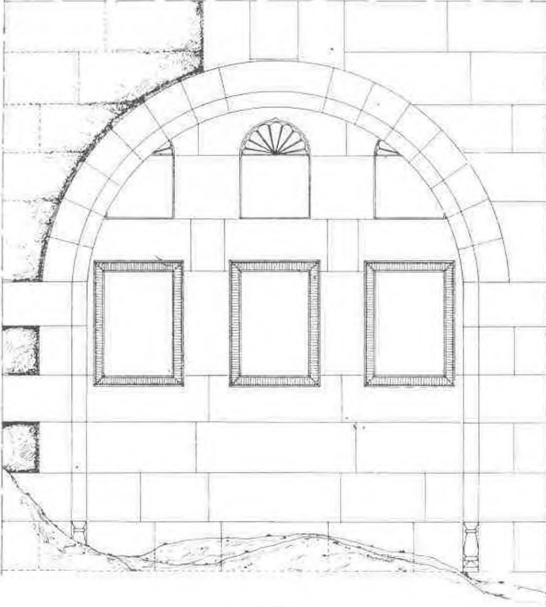
Plân  
Cami Harımı Giriş Kapısı

ROLOVE: MAHMUT AKOK  
ÇİZEN: TEVFIK KOLUK  
24-Mayıs - 1958 Ankara

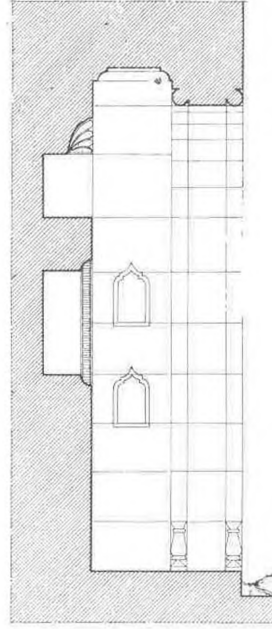


# AĞRI - DOĞUBAYAZIT İSHAKPAŞA SARAYI ROLÖVESİ

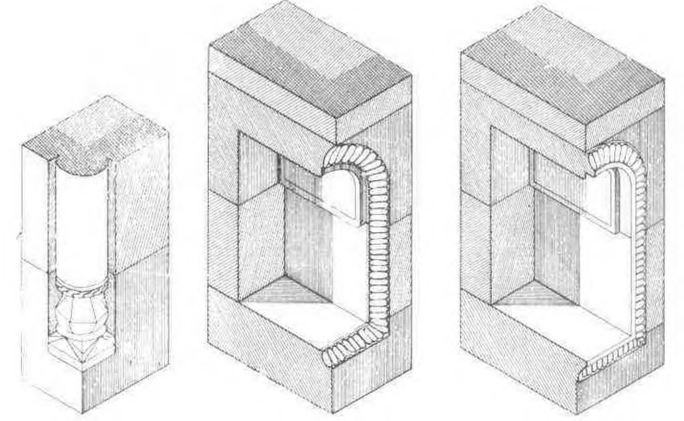
Mikyas : 1/10 , 1/5



CEPHE

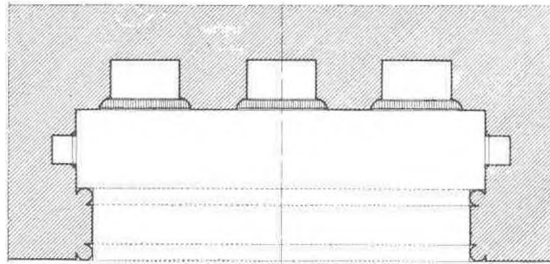


A-A Kesiti



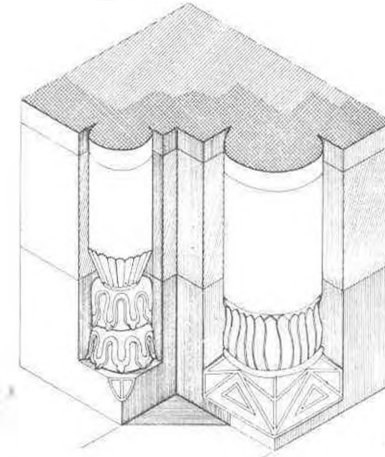
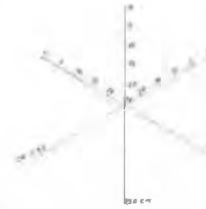
USI PENCERE  
SÖĞESİ

ÇIRALIKLAR

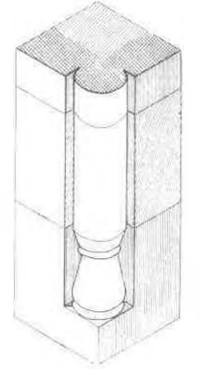


PLAN

SELAMLIK ODALARINDAN  
ŞERBETLİK



CAMİDE PENCERE SÖĞESİ PERVAZ  
YARIM KOLONU KAİDELERİ

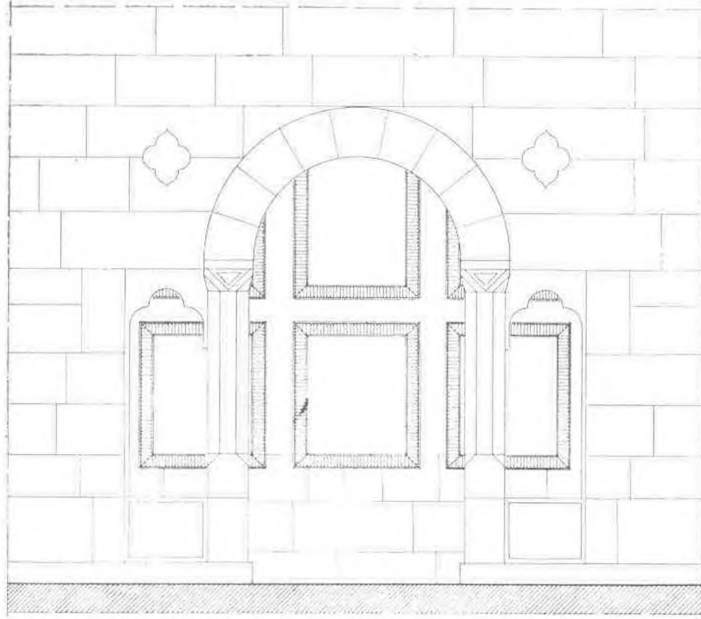


KAPI SÖĞESİ

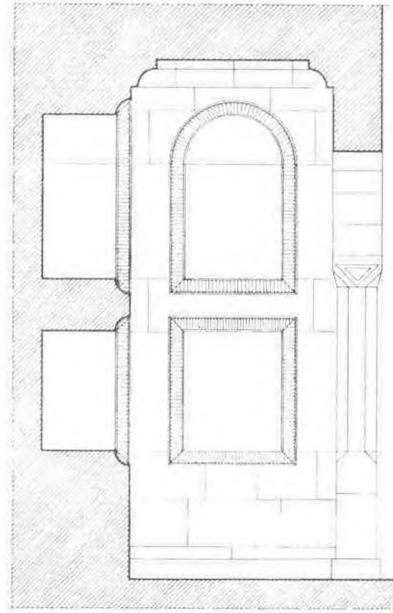
ROLOVE MAHMUT AKOK  
ÇİZEN TEVFIK KOLUK  
9 - Haziran - 1958 Ankara

# AĞRI - DOĞUBAYAZIT İSHAKPAŞA SARAYI ROLÖVESİ

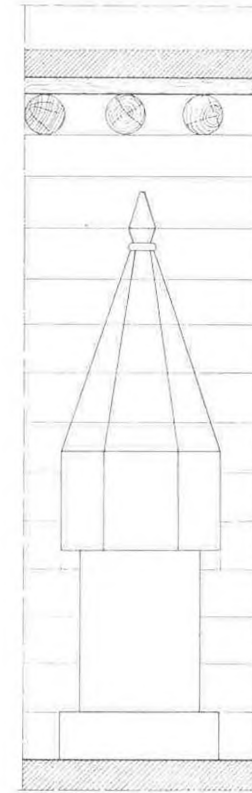
Mikyas 1/10



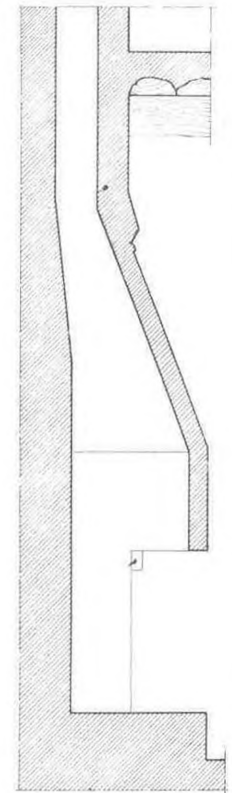
ÇEPHE



A-A' KESİTİ

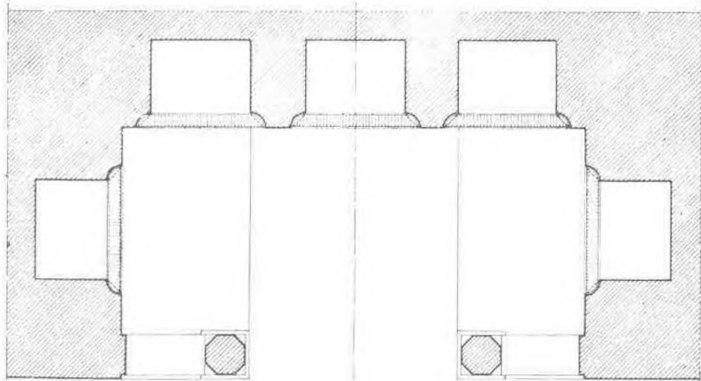


ÇEPHE

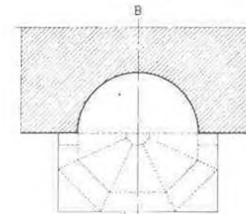


B-B' KESİTİ

SELAMLIK SALONU ŞERBETLİĞİ



A'  
PLÂN



B'  
PLÂN

HAREM ALT KAT ODALARI  
SOMİNESİ

Plân Nö 26  
Plân Adedi: 28

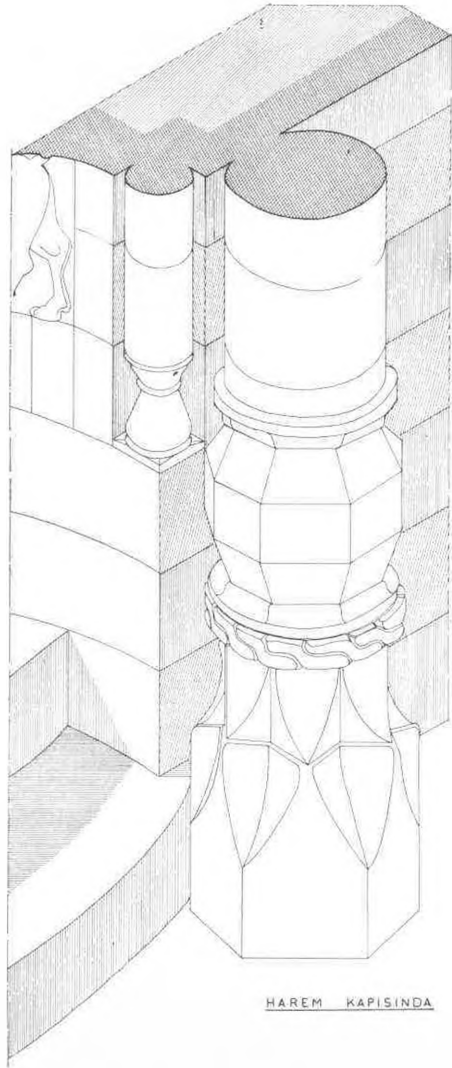
0 50 100 200 300

RÖLÖVE: MAHMUT AKOK  
ÇİZEN: TEVFIK KÖLÜK

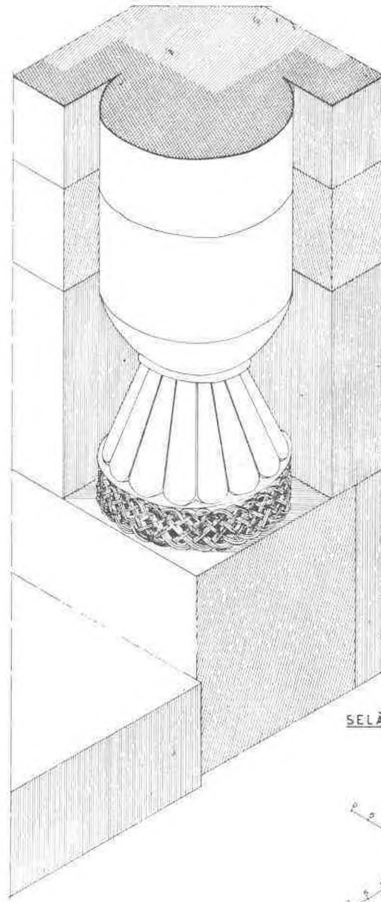
29-Temmuz-1956-Ankara

# AĞRI - DOĞUBAYAZIT İSHAKPAŞA SARAYI RÖLÖVESİ

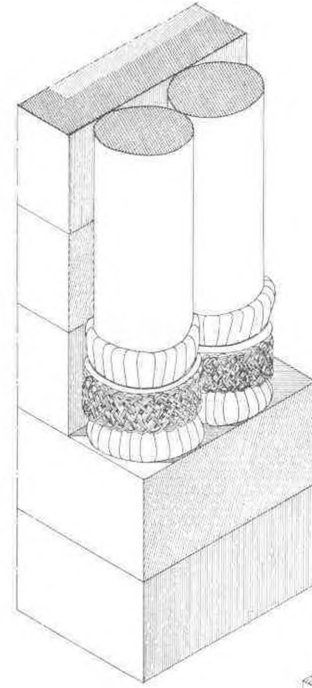
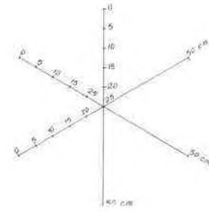
*Yarım Sütun Kaideleri Mikyas: 1/5*



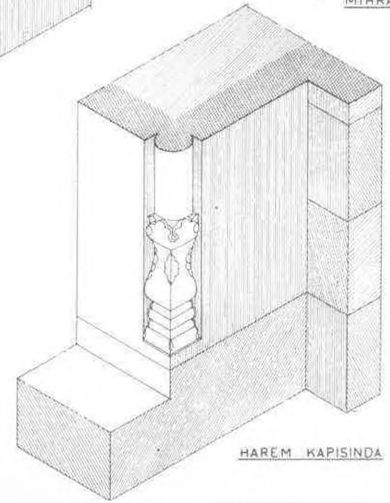
HAREM KAPISINDA



SELÂMLIK KAPISINDA



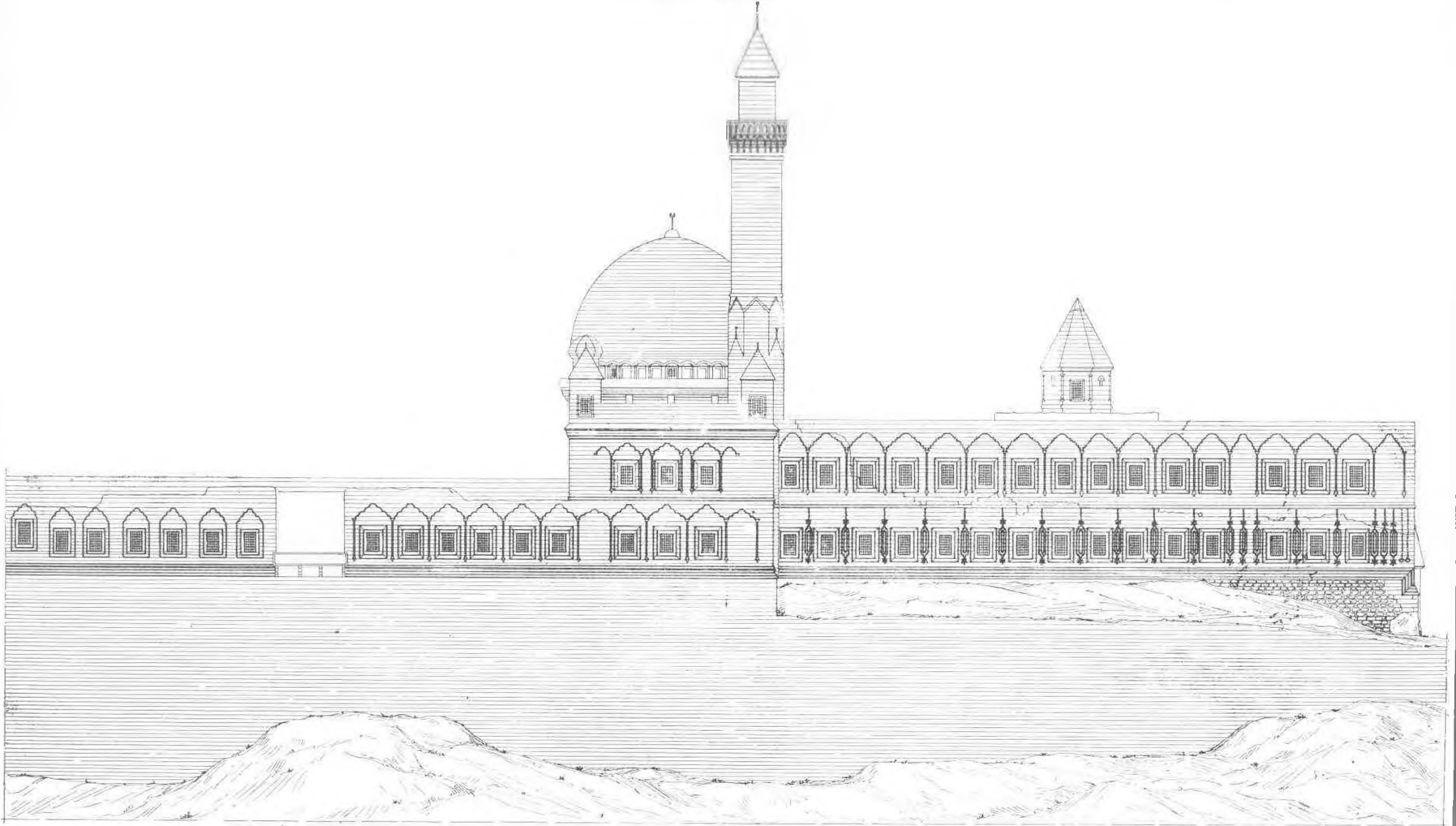
MIHRAP ARKASI



HAREM KAPISINDA

# AĞRI - DOĞUBAYAZIT İSHAKPAŞA SARAYI ROLOVESİ

Mikyas : 1, 100



DOĞU-KUZEY ÇEŞMESİ

ROLOVE MAHMUT AKOK

ÇİZEN TEVFIK KOLUK

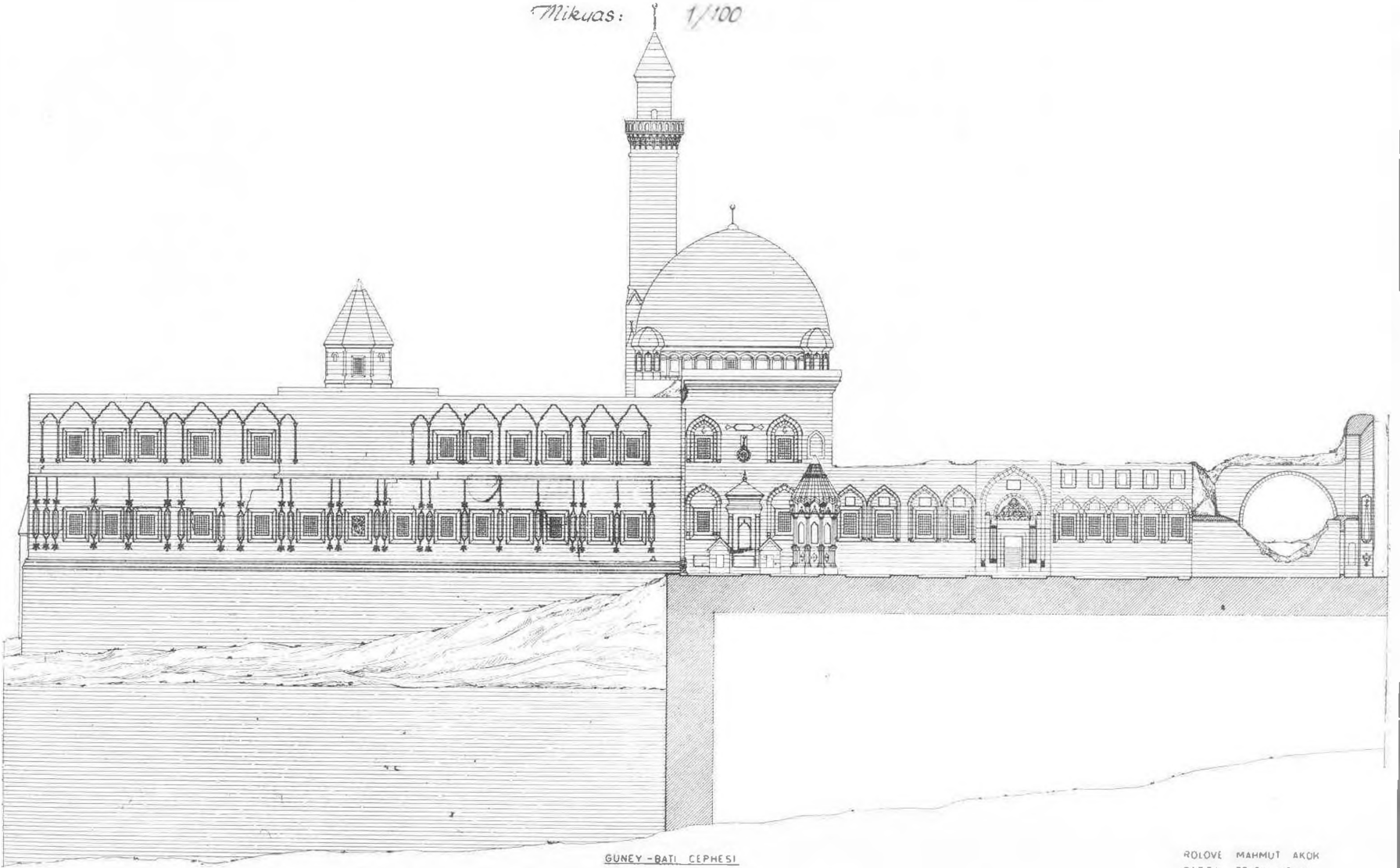
13-Mart 1958 Ankara

Plans No 26  
Plans Açı: 2B



# AĞRI - DOĞUBAYAZIT İSHAKPAŞA SARAYI ROLOVESİ

Mikyas: 1/100

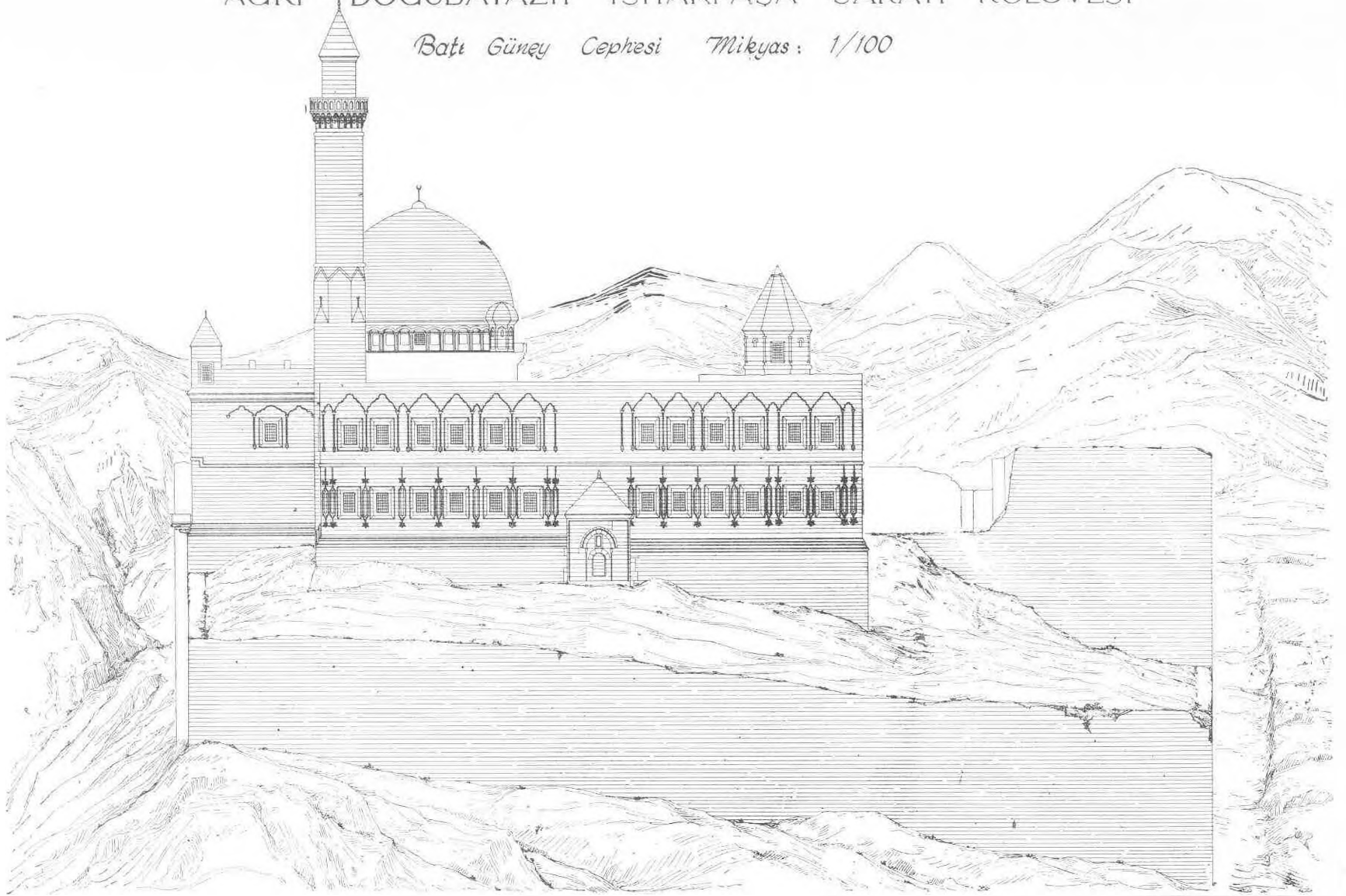


GÜNEY - BAKI CEPHESİ

ROLOVE MAHMUT AKOK  
ÇİZEN TEVFIK KOLUK  
12 - Ocak - 1958 Ankara

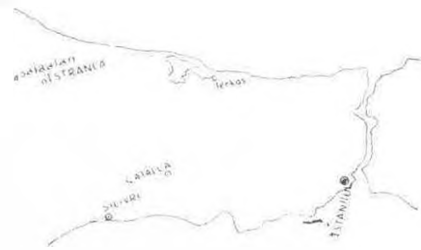
AĞRI - DOĞUBAYAZIT İSHAKPAŞA SARAYI ROLÖVESİ

*Batı Güney Cephesi Mikyas : 1/100*

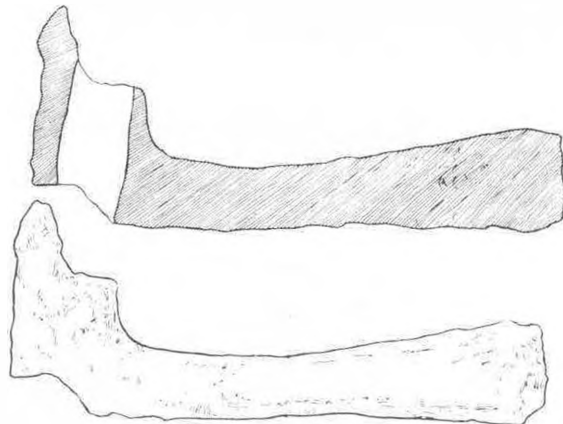


Plans No 28  
Plans Adedi 28

ROLÖVE : MAHMUT AKOK  
ÇİZEN : TEVFIK KÖLÜK  
28-Nisan-1968 Ankar

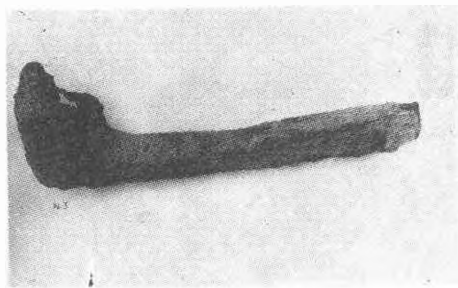


Res. 1

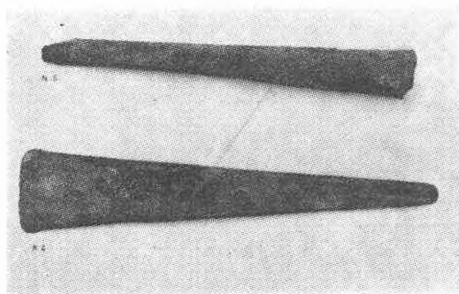


Res. 2

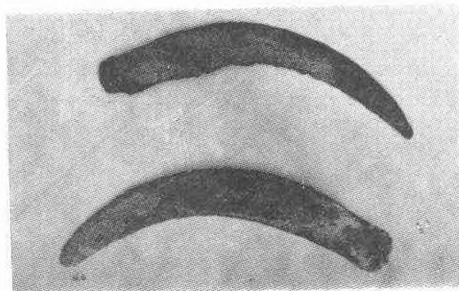
Ditak  
g. k. k.



Res. 3



Res. 4-5



Res. 6