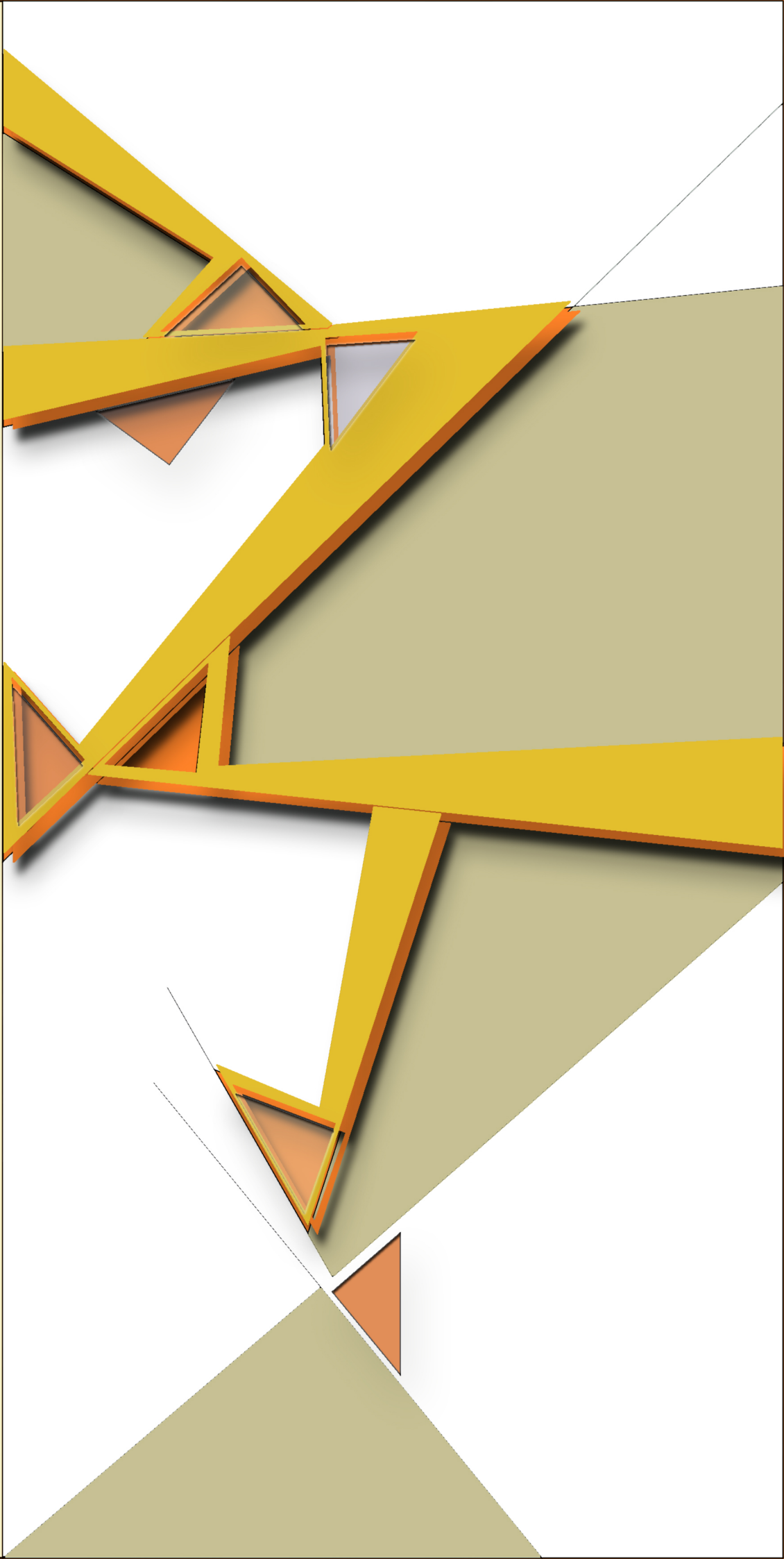


# PAAD

Peyzaj Arařtırmaları ve Uygulamaları Dergisi Sayı 2021/2

Peyzaj Mimarlıęı Eęitim ve Bilim Derneęi (PEMDER)

e-ISSN:2687-2366



Peyzaj Araştırmaları ve Uygulamaları Dergisi 3(2) (2021)

**Yayın Sahibi**

Peyzaj Mimarlığı Eğitim ve Bilim Derneği (PEMDER)

**Editör**

Cengiz ACAR

**Editör Yardımcıları**

Aysel YAVUZ  
Meryem ATİK  
Mustafa ARTAR  
Ömer ATABEYOĞLU

**Teknik Sorumlu**

Duygu AKYOL KUYUMCUOĞLU

**Dizgi Sorumlusu ve Sekreteryası**

Duygu AKYOL KUYUMCUOĞLU

**Yayın Kurulu**

Abdullah KELKİT  
Alper ÇABUK  
Alev Perihan GÜRBAY  
Arzu KALIN  
Aysel YAVUZ  
Banu BEKÇİ  
Banu KARAŞAH  
Bülent YILMAZ  
Candan ZÜLFİKAR  
Çiğdem KILIÇASLAN  
Çiğdem SAKICI  
Dicle OĞUZ  
Doruk Görkem ÖZKAN  
Emrah YALÇINALP  
Engin EROĞLU  
Gül ATANUR  
Habibe ACAR  
Hakan DOYGUN  
Haldun MÜDERRİSOĞLU  
Faris KARAHAN  
Füsün ERDURAN NEMUTLU  
Işık SEZEN  
Mehmet TOPAY  
Mehmet Kıvanç AK  
Mert EKŞİ  
Merve ERSOY MİRİCİ  
Meryem ATİK  
Murat ZENGİN  
Mustafa ARTAR  
Müberra PULATKAN  
Mükerrem ARSLAN  
Nilgün GÖRER TAMER  
Nilgül KARADENİZ  
Osman UZUN  
Ömer ATABEYOĞLU  
Ömer Lütfü ÇORBACI  
Reyhan ERDOĞAN  
Sara Demir  
Sebahat AÇIKSÖZ  
Sevgi YILMAZ  
Süha BERBEROĞLU  
Veli ORTAÇEŞME  
Yahya BULUT  
Türkan İRGİN UZUN  
Tendü Hilal GÖKTUĞ

Çanakkale Onsekiz Mart Üniversitesi  
Eskişehir Teknik Üniversitesi  
İstanbul Üniversitesi  
Karadeniz Teknik Üniversitesi  
Karadeniz Teknik Üniversitesi  
Recep Tayyip Erdoğan Üniversitesi  
Artvin Çoruh Üniversitesi  
İnönü Üniversitesi  
İstanbul Üniversitesi  
Adnan Menderes Üniversitesi  
Kastamonu Üniversitesi  
Ankara Üniversitesi  
Karadeniz Teknik Üniversitesi  
Karadeniz Teknik Üniversitesi  
Düzce Üniversitesi  
Bursa Teknik Üniversitesi  
Karadeniz Teknik Üniversitesi  
İzmir Demokrasi Üniversitesi  
Düzce Üniversitesi  
Atatürk Üniversitesi  
Çanakkale Onsekiz Mart Üniversitesi  
Atatürk Üniversitesi  
Süleyman Demirel Üniversitesi  
Düzce Üniversitesi  
İstanbul Üniversitesi-Cerrahpaşa  
Bursa Teknik Üniversitesi  
Akdeniz Üniversitesi  
Pamukkale Üniversitesi  
Bartın Üniversitesi  
Karadeniz Teknik Üniversitesi  
Ankara Üniversitesi  
Gazi Üniversitesi  
Ankara Üniversitesi  
Düzce Üniversitesi  
Ordu Üniversitesi  
Recep Tayyip Erdoğan Üniversitesi  
Akdeniz Üniversitesi  
Bursa Teknik Üniversitesi  
Bartın Üniversitesi  
Atatürk Üniversitesi  
Çukurova Üniversitesi  
Akdeniz Üniversitesi  
Atatürk Üniversitesi  
İstanbul Gelişim Üniversitesi  
Adnan Menderes Üniversitesi

**3/2 (2021) Sayı Hakem Kurulu**

Habibe ACAR Karadeniz Teknik Üniversitesi  
Işık SEZEN Atatürk Üniversitesi  
Meryem ATİK Akdeniz Üniversitesi  
Merve ERSOY MİRİCİ Bursa Teknik Üniversitesi  
Sara DEMİR Bursa Teknik Üniversitesi  
Sevgi GÖRMÜŞ CENGİZ İnönü Üniversitesi

PAUD – Peyzaj Araştırmaları ve Uygulamaları Dergisi yılda iki kez yayınlanan ulusal hakemli bir dergidir.

Yazışma Adresi

PAUD - Peyzaj Araştırmaları ve Uygulamaları Dergisi Editörlüğü  
Karadeniz Teknik Üniversitesi Peyzaj Mimarlığı Bölümü 61080 Trabzon  
Tel : +90 4623773133 / Faks: +90 462 3257499



### Peyzaj Arařtırmaları ve Uygulamaları Dergisi 3(2) 2021

PAUD - Peyzaj Arařtırmaları ve Uygulamaları Dergisi, Peyzaj Mimarlıđı disiplini ve mesleđiyle ilgili lkemizin kentsel ve kırsal peyzaj alanlarında yeniliki, felsefi ve bilimsel bakıř aıları geliřtirmek zere kresel dzeydeki planlama, tasarım ve ynetim konuları zerine odaklanan bir dergidir. PAUD, PEMKON (Peyzaj Mimarlıđı Blm Bařkanları Konseyi) ve PEMDER (Peyzaj Mimarlıđı Eđitim ve Bilim Derneđi)'in ortak iřbirliđiyle oluřturulan ve yayın hayatına bařlayan bir dergidir. Yılda iki kez ıkacak olan dergi, Peyzaj Mimarlıđı akademik ve uygulamaya ynelik planlama/tasarım alanında alıřanlar bařta olmak zere Mimarlık, Kent Planlama ve evre alanında insan-dođa-mekn iliřkisinin ykseltilmesine ynelik arařtırmaları da kabul etmektedir.

Dnyada ve lkemizde deđiřen ve dnřen kentler ile yıpranan dođanın yeniden ele alınması, mekna ve insan evresine ynelik kaliteli iliřkilerin yeniden yapılandırılması derginin en nemli amalarından olacaktır. Kentsel ortamda yetersiz ve niteliksiz aık ve yeřil alanların planlama ve tasarım disiplinleri olarak mekna ynelik iyileřtirici, kaliteli ve sađlıklı ortamlar ve yapılar konusundaki uđrařları teknik anlamda geliřmelerle birlikte sosyal, ekonomik ve kltrel faktrler nedeniyle yeni yaklařımları da beraberinde getirmektedir. Bu nedenle PAUD, gnmze deđin yapılmıř alıřmaların zerinde arařtırmacı, yeniliki ve dřnmeye ynelik bilimsel arařtırmaları nemsemektedir. Hakemli olan dergimizde yayınlanan zgn alıřmaların, Peyzaj Mimarlıđı ile birlikte diđer Planlama/Tasarım alanlarına ulařması ve ilgili literatre katkı sađlayarak paylařılması olduđuca deđerlidir.

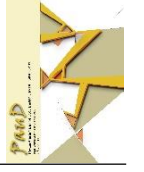
Dergimizin, 2021 Aralık dneminde yayınlanan altıncı sayısına katkı sunan tm arařtırmacılarla, akademisyenlere, meslektařlarımıza ve yayın kurulu yelerine teřekkr ederiz.

Prof. Dr. Cengiz ACAR  
Editr



## İÇİNDEKİLER

YEDİ AVRUPA ÜLKESİ ÖRNEĐİ İLE AVRUPA PEYZAJ SÖZLEŐMESİNİN UYGULANMASI YOLUNDA PEYZAJ GÖZLEMEVLERİ/ Meryem ATİK Betül TÜLEK Elif PARLAK	1-13
ANTALYA KONYAALTI KIYI PROMENADININ BAŐARILI KAMU MEKANI BİLEŐENLERİ BAĐLAMINDA İRDELENMESİ/ Serdem YILDIRIM Veli ORTAÇEŐME	12-27
PEYZAJLARIN TANIMLANMASINA YÖNELİK YAKLAŐIM: TARİHİ PEYZAJ KARAKTERİZASYON/Engin NURLU	28-35



## YEDİ AVRUPA ÜLKESİ ÖRNEĐİ İLE AVRUPA PEYZAJ SÖZLEŐMESİNİN UYGULANMASI YOLUNDA PEYZAJ GÖZLEMEVLERİ

Meryem ATİK<sup>1</sup> Betül TÜLEK<sup>2</sup> Elif PARLAK<sup>3\*</sup>

<sup>1</sup> Akdeniz Üniversitesi Mimarlık Fakültesi Peyzaj Mimarlığı Bölümü, Antalya,

<sup>2</sup> Wageningen University Environmental Systems Analysis Group, The Netherlands

<sup>3</sup> Akdeniz Üniversitesi Mimarlık Fakültesi Peyzaj Mimarlığı Bölümü, Antalya

\*elifparlak@akdeniz.edu.tr

**Özet:** Avrupa Peyzaj Sözleşmesi (APS) çevrenin bir bütün olarak ve peyzaj ölçeğinde ele alınması ihtiyacı ile öne çıkan en kapsamlı uluslararası resmi belge niteliğindedir. Peyzaj Gözlemevleri APS'nin uygulanması araçlarından biri olarak kamu kurumları, sivil toplum kuruluşları ve halk arasında farkındalık yaratma, peyzajın planlanması ve yönetilmesi konularında önemli roller üstlenmektedir. Bu çalışmada yedi farklı Avrupa ülkesi örneğinde Peyzaj Gözlemevleri ve bu gözlemevlerinin çalışmaları incelenmiş ve mevcut örnekler üzerinden ülkemiz için öneriler geliştirilmiştir. Çalışma sonucunda peyzajın çok yönlülüğünün bir yansıması ile peyzaj gözlemevlerinin çoğunlukla konsorsiyum yapısında kurulduğu; peyzajı koruyan, yöneten ve peyzajı yaşayan tüm taraflara ortak sorumluluk veren; kurumlar ve disiplinler arası işbirliğine imkan sunan; peyzajdaki miras değeri, peyzajın karakterleri, peyzajın önemi ve peyzajın korunması konularında halkın bilinçlendirilmesine imkan sunan iletişim platformları olduğu görülmüştür.

**Anahtar Kelimeler:** Peyzaj, APS, Peyzaj Gözlemevleri

### LANDSCAPE OBSERVATORIES ON THE PATHWAY TO EUROPEAN LANDSCAPE CONVENTION WITH THE CASES OF SEVEN EUROPEAN COUNTRIES

**Abstract:** Originated from the need that the environment must be handled as whole and at the landscape scale, European Landscape Convention (ELC) is the most comprehensive official document at international level. Being one of the tools in the implementation of ELC, Landscape Observatories play an important role in raising awareness about planning and managing the landscape in terms of APS implementation among public institutions, non-governmental organizations and communities. In the study, landscape observatories and their implications from seven different European countries were evaluated and some recommendations for Turkey were developed. Results showed that with regard to versatility of the landscape, landscape observatories were mostly established in the form of consortium and act as communication platforms which give joint responsibilities to all parties who protect, manage and maintain the landscape; provide cooperation opportunity between institutions and disciplines and enable public awareness about the heritage value, characters, importance and protection of the landscape.

**Keywords:** Landscape, ELC, Landscape Observatories

Geliş:10.11.2021 Kabul:30.12.2021 Online Yayın:31.12.2021

\*Sorumlu Yazar: Elif PARLAK, Akdeniz Üniversitesi Peyzaj Mimarlığı Bölümü

E mail adresi: elifparlak@akdeniz.edu.tr ORCHID ID: 0000-0001-5444-3593

ISSN 2687-2366 Araştırma Makalesi

#### Atf Bilgisi / Reference Information

Atik, M., Tuelk, B., Parlak, E. (2021). Yedi Avrupa Ülkesi Örneği İle Avrupa Peyzaj Sözleşmesinin Uygulanması Yolunda Peyzaj Gözlemevleri. PAUD- Peyzaj Uygulamaları ve Arařtırmaları Dergisi, Cilt 3 Sayı 2 Kış 2021, s.1-11.

## 1.Giriř

Dođal ve kltrel faktrlerin btn olan peyzaj oklu deđerleri iermektedir. Avrupa Peyzaj Szleşmesi (APS) evrenin bir btn olarak ele alınması ihtiyaı ile ortaya ıkmıřtır. APS'de tanımlandığı zere peyzaj insanlar tarafından algılandığı řekliyle, zellikleri insan ve/veya dođal faktrlerin etkileřimi ve faaliyetleri sonucu oluřan alanlardır (Council of Europe, 2000; Resmi Gazete, 2003) ve iinde dođal sreler kadar toplumsal ve kamusal sreler nemli bir yer tutmaktadır.

Peyzajın uluslararası lekle ele alındığı en kapsamında resmi belge niteliđindeki APS Avrupa Konseyi'nin himayesinde 2000 yılında *Avrupa Ortak Mirasımız* teması ile imzaya aılmıřtır. Avrupa Konseyi Szleşmenin sekretaryasıdır ve kurumsal aralarını ortaya koymaktadır.

Avrupa Konseyi yesi tm lkelere aık olan Szleşmeye taraf olan lke sayısı 40'tır (Council of Europe, 2021). Avrupa Konseyi'ne ye 47 lke'den 40'nın Szleşmeye taraf olması, peyzajın cođrafik kapsamı aısından nemli bir gstergedir. evrenin bir btn olarak ve peyzaj leđinde ele alınması ihtiyaı APS'nin ok sayıda lke tarafından benimsenmesini beraberinde getirmiřtir.

Uluslararası anlaşmaların uygulanması oklu yaklařımları gerektirmektedir. APS'nin imza, onay ve uygulama srelerini takiben peyzaj politikalarının farklı seviyelerde ele alınması amacıyla CIVILSCAPE, UNISCAPE ve RECEP-ENELC olmak zere 3 temel oluřum karřımıza ıkmaktadır (řahin, 2019; Council of Europe, 2021).

- 2008 yılında Floransa'da 32 lke'den 119 sivil toplum kuruluřu ve kamu kurumunun katılımı ile kurulan CIVILSCAPE (Non-Governmental Organisations for the European Landscape Convention) Avrupa Peyzaj Szleşmesinin Uygulanması iin Sivil Toplum Ađı,

- Eđitim alanı bařta olmak zere peyzaj konusunda Avrupa niversiteleri arasında disiplinler arası ortak alıřmaları desteklemeyi ve glendirmeyi amalayan ve 2008 yılında kurulan UNISCAPE (European Network of Universities for the implementation of the European Landscape Convention) Avrupa Peyzaj Szleşmesinin Uygulanması iin niversiteler Ađı,

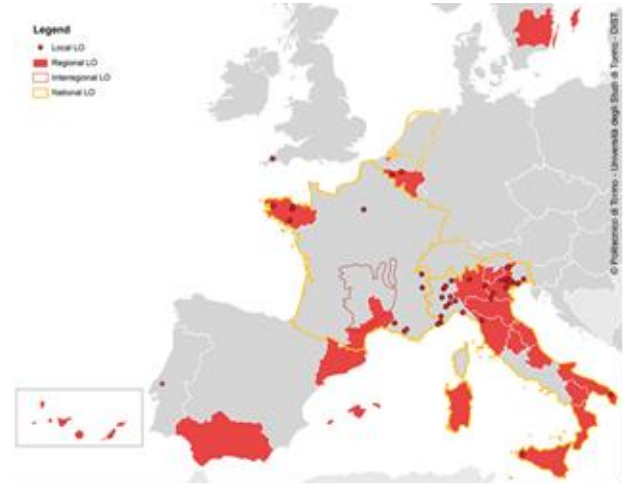
- Aynı zamanda CIVILSCAPE, UNISCAPE ve EUROLANDSCAPE ađının bir parası olan ve 2006 yılında kurulan RECEP-ENELC (European Network of Local and Regional Authorities for the Implementation of the European Landscape Convention), Avrupa Peyzaj Szleşmesinin Uygulanması iin Yerel ve Blgesel Otoriteler Ađı APS'nin etkin bir řekilde uygulanmasını sađlamak amaıyla kurulmuřtur (Atik, 2020).

Diđer yandan 2004 yılında yrrlge girmesi ile APS'nin ulusal ve blgesel düzeyde uygulanması,

zellikle de Szleşme ile alınması gereken nlemlerin geniř kitlelere, halka ve kamu kurumlarına aktarılabilmesi ve peyzaj konusunda farkındalık yaratılması aralarından biri olarak 2008 yılında Avrupa'da Peyzaj Gzlemevleri (Landscape Observatory) gndeme gelmiřtir (řekil 1).

řahin (2019)'e gre ulusal, blgesel ve yerel dzeylerde sivil toplum rgtleri, kamu kurumları, arařtırma merkezleri, ya da ortak giriřimlerce kurulmuř gzlemevlerinin geliřiminde Avrupa Peyzaj Gzlemevleri Uluslararası Seminerleri ile Floransa (2013) ve Torino (2014) Tzkleri nemli yer tutmuřtur

Gzlemevi gk gzlemleri yapılan yer, rasathane, observatuar (TDK, 2005) olarak tanımlanmaktadır. Astronomik ve meteorolojik bařta olmak zere daha ok dođa olaylarını gzlemek zere tasarlanmış gzlemevleri, geniř bir manzaraya hakim yapıları ifade etmektedir. Bu ynyle gzlemevleri peyzajda sregelen deđiřimler ile peyzajın sahip olduđu dođal ve kltrel deđerlerin anlaşılması ile ilgili bilginin halkla paylařıldıđı merkezleri ifade etmektedir. Peyzaj Gzlemevleri APS uygulanması aısından kamu kurumları, sivil toplum kuruluřları ve halk arasında farkındalık yaratma, iletiřim ortamı oluřturma, peyzajın planlanması ve ynetilmesi konularında nemli roller stlenmektedir.



řekil 1. Avrupa'daki Peyzaj Gzlemevlerinin konumu (LOD, 2015)

Peyzaj korunması, ynetimi ve planlanması konularında kurumlar arasında bilgi alıřveriřine imkan sunan Peyzaj Gzlemevleri ilgili tm tarafları ile peyzaj konusundaki bilimsel bilgi birikimine dayanan zmleri bir araya getirmektedir (Pedroli, 2015; Baas ve ark., 2010). Van Herwaarden (2017)'e gre peyzaj politikaları ve deneyimler hakkında veri toplanmasına ve bilgi deđiřimine imkan veren bađımsız veya daha geniř bir izleme sisteminin parası olarak kabul edilen peyzaj gzlemevleri;



yerel, bölgesel, ulusal, uluslararası ölçeklerde kurulabilmektedir. Yerel ölçekte yöreye özgü peyzaj kalitesinin ve kültürel değerlerin güçlendirilmesi; bölgesel ölçekte ise bölgesel peyzaj kalitesinin iyileştirilmesi hedefleri öne çıkmaktadır (Şahin, 2019).

Bu çalışmada İspanya, İtalya, İsveç, Hollanda, Finlandiya, Belçika, Portekiz olmak üzere yedi farklı Avrupa ülkesindeki örnekleri ile APS'nin uygulanmasına yönelik olarak kurulan Peyzaj Gözlemleri ve bu gözlemlerinin çalışmaları incelenmiş, kurumsal ve yasal altlık dikkate alınarak mevcut örnekler üzerinden ülkemiz için öneriler geliştirilmiştir.

## 2. Avrupa Peyzaj Gözlemleri

Peyzaj aynı zamanda bir toplumun içinde yaşadığı çevrenin kalite göstergesi olarak kabul görmektedir. APS ile yapılan tanımda olduğu gibi peyzaj insanlar tarafından algılanmakta, deneyimlenmekte ve yaşanmaktadır. Bu açıdan, Sözleşmenin uygulanması kapsamında peyzaj kalitesi hakkında vatandaşların görüşlerine yer verilmesi gerekliliği ortaya çıkmıştır.

Bu konuda ilk olarak Avrupa Konseyi'nin 2008 tarihli kararı (CM/Rec/2008/3) ile Sözleşmeye taraf bütün ülkelerde APS'nin temel ilkelerinin uygulanmasına yönelik olarak Peyzaj Gözlemlerinin yararlı bir araç olacağı tavsiyesi yapılmıştır (Council of Europe, 2008). APS'nin daha geniş bir halk kitlesine, kamu kurumlarına ve toplumun tüm kesimlerine anlatılabilmesi, peyzajın bir bütün olarak ele alınması ve peyzaj hakkında farkındalık yaratılması amacıyla UNISCAPE tarafından Avrupa'daki Peyzaj Gözlemlerinin Teşviki ve Yaygınlaştırılması için Torino Sözleşmesi (*Charter of Torino for the Promotion and Dissemination of the Landscape Observatories in Europe*) Avrupa Konseyine sunulmuştur (LOD, 2016).

Peyzaj gözlemleri, peyzajların belirli bir zamandaki durumunun açıklamasında; peyzajın koruma, yönetim ve planlama ile ilgili politikalar ve deneyimler hakkında bilgi üretimi, farklı düzeylerde halkın katılımı, tarihsel belgeler (arşivler, metinler, fotoğraflar vb) ışığında peyzajların nasıl geliştiğinin incelenmesi, peyzaj kalitesi ile ilgili nicel ve nitel göstergelerin hazırlanması ve en önemlisi de peyzaj politikalarının etkinliğinin değerlendirilmesi konularında sadece profesyoneller ve politika yapımcılar için değil, aynı zamanda toplumu da süreçlere dahil etmek amacıyla kurulmaktadır (Van Herwaarden, 2017).

Avrupa Peyzajlarını korumak, yönetmek ve planlamak üzere kamu otoritelerini yerel, bölgesel, ulusal ve uluslararası düzeyde politikalar oluşturmak ve önlemler almaya teşvik etmek ve böylece peyzaj

kalitesini korumak ve iyileştirmeyi amaçlayan Avrupa Peyzaj Sözleşmesi 5 bölümden oluşmaktadır: Burada APS'nin "Taraf Ülkelerin Ulusal Düzeyde Alması Gereken Özel Önlemler" bölümü öne çıkmaktadır. Bu kapsamda "Sözleşmeye taraf olan her ülke; sivil toplum, özel kurumlar ve kamu yönetimleri arasında peyzaj bilincinin yaygınlaştırılması ve peyzajların değerinin, rolünün ve değişimlerinin açıklanması, bilinç düzeyinin artırılması" (Council of Europe, 2000; Resmi Gazete, 2003) yükümlülüğü Peyzaj gözlemlerinin rolünü tanımlar niteliktedir.

Peyzaj gözlemleri, merkezler ve enstitüler Avrupa Peyzaj Sözleşmesi'nin (APS) uygulanması için önerilen araçlardan biridir. Nogué ve Sala (2018)'a göre Peyzaj Gözlemleri bütün kurumlar, organizasyonlar ve insanlar arasında bir buluşma noktasıdır.

-Peyzajın durumunu tarif edilmesi

- Peyzajın korunması, yönetilmesi ve planlanması halkın katılımına ilişkin politikalar geliştirilmesi

-Peyzajın gelişimi ile ilgili tarihi belgeler (arşivler, metinler, fotoğraflar, vb.) eşliğinde bilgi birikimi

-Etkin peyzaj politikaları için nicel ve nitel göstergeler hazırlanması

-Kamu kurumları, bölgeler ve bölgesel kurumlar arasında bilgi ve deneyim alışverişi sağlanması

-Özellikle de peyzajlar konusunda kamu kurumları, arařtırmacılar, bilim adamları, uzmanlar ile halk arasında iş birliğine imkan verilmesi

Peyzaj Gözlemlerinin görevleri arasındadır.

### 2.1. İspanya Peyzaj Gözlemleri

#### 2.1.1. Katalonya Peyzaj Gözlemleri

İspanya'nın Katalonya bölgesindeki Peyzaj Gözlemleri bölge peyzajlarının korunması, yönetimi ve planlamasına ilişkin kanuna dahil edilmiş ve bir konsorsiyum olarak 2004 yılında kurulmuştur. Katalonya Peyzaj Gözlemleri, Katalonya Hükümeti'nin ve Katalan halkının peyzaj konularında bir danışma organı olarak görev yapmaktadır (Şekil 2). Peyzaj Gözlemleri'nin temel amaçlarından biri de Katalan peyzajları hakkındaki bilgi birikiminin geliştirilmesi ve APS'nin Katalonya'da uygulanmasını desteklemektir.

Katalonya peyzajlarının gelişimi ve dönüşümünün gözlem mekanizmalarının oluşturulması, peyzaj kalitesi hedeflerinin belirlenmesi, Katalonya'nın peyzaj kataloglarının hazırlanması, bozulmuş peyzajların iyileştirilmesine, restorasyonuna yönelik eylemler geliştirilmesi, peyzaj konularında bilimsel ve akademik işbirliğinin teşvik edilmesi, üniversitelerden ve diğer kurumlardan uzmanlar arasında deneyimleri

paylařarak, peyzajın yapısı ve iřlevleri hakkında sosyal duyarlılık kampanyalarını teřvik etmek Katalonya Peyzaj Gzlemevinin alıřmaları ncelikleri arasında olmuřtur.

Katalonya Peyzaj Gzlemevi faaliyetleri:

**Peyzaj katalogları:** Katalonya peyzaj kataloglarının peyzaj kalite hedeflerinin, peyzaj direktiflerinin detaylandırılması ve gncellenmesi, detaylandırılması, yerel ynetim iin peyzajla ilgili kaynakların dađıtımı, peyzaj planlarının izlenmesi

**Peyzaj ve miras:** Tarihi peyzajların sınıflandırılması, karakterizasyonu

**Peyzaj ve eđitim:** Okullar iin eđitim materyallerinin hazırlanması

**alıřtaylar:** Seminerler, alıřtaylar ve ıktıların aık eriřimli dokmantasyonu (ses, video, pdf)

**Dokmantasyon merkezi:** Blge peyzajları ve arařtırmaları konusunda bibliyografik kataloglar, gazete arřivi, kılavuzlar ve referans belgeler, peyzaj terimleri szlđ, resim galerisi oluřturulması

**Yayınlar:** Gzlemevinin kendi yayınları, dijital haber bltenleri, etkinlik haberleri ulusal ve yerel medya ile iř birliđi (Observatori del Paisatge, 2006).

İletiřim, modern toplumlarda farkındalık yaratmak iin en nemli aratır. Nogu ve Sala (2018) Katalonya Peyzaj Gzlemevleri rneđinde peyzajın nemi konusunda duyarlılık ve farkındalık yaratmak amacıyla, grsel, sesli ve yazılı medya aralarından yararlanılmıřtır. Yerel gazeteler ile yapılan iř birliđi sayesinde yre peyzajı konusunda ıkartılan zel sayı ile 150.000'den fazla insana bilgi aktarılması mmkn olmuřtur.

Katalonya'ya zg peyzaj mirası bilgisini artırmak ve đrencilerin peyzaj deđerlerini koruma ve dođal evredeki deđiřimi anlama ihtiyaına ynelik farkındalıklarını artırmak amacıyla Peyzaj Gzlemevi, farklı đrenci grupları iin seminerler ve atlye alıřmaları dzenlemiřtir. Bakanlık dzeyinde Eđitim Genel Mdrlđ ile yrtlen *řehir, Blge, Peyzaj* projesiyle orta đretim dzeyinde 450.000 đrenciye ulařılmıřtır (Observatori del Paisatge, 2006; Nogu ve Sala, 2018).



řekil 2.a. Katalonya Peyzaj Gzlemevi Ofisi (Observatori del Paisatge, 2021) 2.b. Katalonya Peyzaj Katalođu (Nogu ve Sala, 2018)

**2.1.2. Kanarya Adaları Peyzaj Gzlemevi**

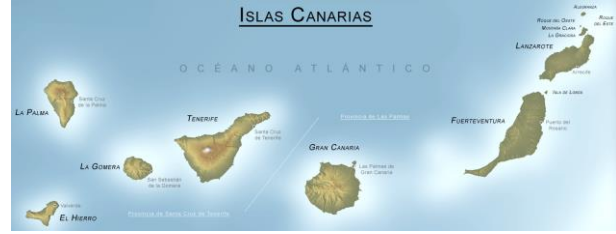
Kanarya Adaları İřpanya'nın zerk topluluk olarak tanımladıđı Atlas Okyanusunda yer alan takımadalarıdır. Fas'ın batısında 7 ada ile kk adacıklardan oluřan Kanarya Adaları'ndaki Peyzaj

Gzlemevi zerk ynetimin giriřimi ile kurulmuřtur. Ada peyzajlarının kendilerine zg yapısı ve izlenebilir zellikleri Peyzaj Gzlemevi iin ideal bir alıřma alanı sunmuřtur.

Adadaki turizm ve tarımsal alan kullanımlarının etkisi ile byyen kentsel yerleřimlerin dođurduđu altyapı ihtiyaı, peyzajın planlanması ve ynetiminde oklu faktrleri gndeme getirmiřtir. Yerel giriřimler ile kreselleřmeye karřı bir rnek olarak da tanımlanan Kanarya Adalarının cođrafi eřitliliđi, peyzaj gzlemevi iin ayrıcalıklı bir platform sađlamıřtır.

Kanarya Adaları Peyzaj Gzlemevi; APS'nin uygulanmasına ynelik olarak sanatıları, mimarları, botanikileri, sosyologları ve hukukuları geniř birok disiplinli spektrumda bir araya getirmiřtir.

Kanaryalar Hkmeti peyzajla ilgili kurum ve niversitelerin katılımıyla *yeni bir blgesel politika yaratılmasında peyzaj gzlemevi* programı ile dergiler, portallar, web sayfaları, festivaller ve konferanslar, yarıřmalar vb faaliyetler ile adanın peyzajına dair bilgileri geniř kitleler ile paylařmayı hedeflemiřtir (řekil 3).



řekil 3. Kanarya Adaları (Wikipedia, 2019)

APS'nin gerekliliklerini takiben Avrupa lkelerindeki Peyzaj Gzlemevlerinin edindiđi deneyimlerin paylařılması, peyzaj dnřm sreleri, peyzaj tanımlanması ve planlanması, peyzaj kalite hedeflerinin izlenmesi ve yerel aktrleri bu srece dahil edecek kapasitesinin geliřtirilmesi Kanarya Adaları Peyzaj Gzlemevi alıřmaları arasında yer almıřtır (Salazar, 2017).

**2.1.3. Endls Tarihi Miras Enstits Peyzaj Laboratuvarı**

Endls, İřpanya'nın gneyinde bulunan, 87.268 kilometrekarelik bir alana yayılmıř, sekiz ile sahip bir zerk Topluluktur. Blgesel bir hkmet sistemi olan Endls Ynetimi (Junta de Andalucıa) 13 bakanlıđa blnmřtr. Bunlardan Kltr Bakanlıđı Endls'n kltrel miras ynetiminden sorumludur. IAPH, Kltr Bakanlıđına ait bir arařtırma enstits olup; tarihi mirasın izlenmesi, arařtırılması, yenilenmesi, belgelenmesi, iletimi ve geliřtirilmesini amalamaktadır. Endls Tarihi Miras Enstits Peyzaj Laboratuvarı ise Endls Hkmeti tarafından tarihi miras alanlarında yrtlen plan, program ve eylemlerde APS'nin uygulanmasından sorumlu bir IAPH alt birimi olarak



görev yapmaktadır (Şekil 4) (Cacho ve de la Cuesta, 2018).



Şekil 4. Endülüs Tarihi Miras Enstitüsü (Anonim, 2014)

Endülüs Tarihi Miras Enstitüsü; IAPH tarafından yürütülen ve Baelo Claudia (İspanya), Cortona (İtalya), Miróbriga (Portekiz) ve Selanik (Yunanistan)'teki büyük arkeolojik alanların peyzaj özelliklerinin belirlenmesi için gerçekleştirilen uluslararası Culture 2000 Programı kapsamında 2000 yılında kurulmuştur. Kurulduğu zamandan bu yana farkındalık, eğitim ve öğretim, tanımlama ve değerlendirme ve özellikle de peyzaj kalite hedefleri ile APS'nin özel tedbirlerinin uygulanması konusunda diğer ulusal, uluslararası ve bölgesel kuruluşlarla iş birliği yapmaktadır.

Farkındalık artırmaya yönelik Endülüs Tarihi Miras Enstitüsü Peyzaj Laboratuvarı'nın 3 hedef grubu bulunmaktadır. Bunlar; yöre halkı, miras ve peyzaj uzmanları ve genel anlamda vatandaşlardır. Bu kapsamda kültürel açıdan ilgi çekici alanlara rehberli turlar gerçekleştirilmektedir. Miras ve peyzaj uzmanları için ise IAPH web sayfasında Laboratuvarın Endülüs Kültürel Peyzajları konusunda yürüttüğü projeler yanında çeşitli haberler, yayınlar, etkinlikler vs. içeren elektronik bültenler yayınlanmaktadır. Daha geniş kitlelere ulaşabilmek adına da çeşitli dernekler, öğrenci ve farklı yaş grupları için medya ve sosyal ağlar ile ortak faaliyetler gerçekleştirilmektedir (Cacho ve de la Cuesta, 2018).

IAPH kurumlarla işbirliği içinde kapsamlı eğitim çalışmaları yapmaktadır. Brezilya Hükümeti Ulusal Tarihsel-Sanatsal Miras Enstitüsü (IPHAN) tarafından yürütülen bir teknik eğitim programı katılımcı eğitim faaliyetleri arasında dikkat çeken örneklerden biridir. Bu eğitim programı ile UNESCO tarafından Dünya Mirası ilan edilen Brezilya Guarani Misyollarının Kültürel Peyzaj Rehberini üretmek için IPHAN ve kültürel mirasın bölgesel yönetiminden sorumlu diğer kuruluşlara ait teknik personelin eğitimi sağlanmıştır.

Peyzaj Laboratuvarı, Endülüs'ün kültürel peyzajlarını belgeleme ve inceleme çalışmaları kapsamında, farklı ölçeklerde ve farklı bölgesel alanlarda çok sayıda projeye öncülük etmiştir. Bölgesel ölçekte Endülüs peyzajlarının miras

değerlerinin sınıflandırılması kapsamında bölge fiziksel ve kültürel özellikleri baz alınarak 32 peyzaj alanına ayrılmış, ve bu alanların ana çevresel, sosyal, tarihi, miras ve algısal özelliklerinin analizi yapılmıştır. Elde edilen bulgular ile her bir alan için kentsel ve bölgesel planlamaya entegre edilecek bir dizi öneri geliştirilmiştir. Bu çalışmanın sonucunda, her bir peyzaj alanının kültürel ve doğal değerlerini yerel ölçekte temsil eden peyzajlar, Endülüs Kültürel İlgili Alanları Kaydı'nı oluşturmak adına seçilmiştir; bu alanların yönetim ve korunmasının teşviki adına öneriler geliştirilmiştir. İlgili bilgiler IAPH web sayfasında kamuoyuyla paylaşılmaktadır (Cacho ve De La Cuesta, 2018).

Endülüs Peyzaj Stratejisi ve Ulusal Kültürel Peyzaj Planı örneğinde olduğu gibi Laboratuvar, bölgesel ve ulusal düzeyde sektörel politikalar oluşturulmasında ve takibinde aktif rol oynamaktadır. APS doğrultusunda bölgesel ve ulusal miras mevzuatının geliştirilmesi, sosyal farkındalık ve peyzaj yönetim süreçlerinde halkın katılımının sağlanması önemli çalışmalardandır.

## 2.2. İtalya Peyzaj Gözlemevi

Görevi peyzajın dinamiklerini incelemek, izlemek ve eyaletler ve yerel topluluklar arasında bilgi ve çalışma protokollerinin üretilmesi ve bilgi alış-verişini kolaylaştırmak olan İtalya'daki Peyzaj Gözlemevleri yerel girişimler, kamu kurumları, sivil toplum kuruluşlarının ortak konsorsiyumu olarak kurulmaktadır (LOD, 2016).

İtalya'da Peyzaj Gözlemevleri *Kültürel Miras ve Peyzaj Kanunu* kapsamında planlanmaktadır. Kanun ile 2008 yılında APS'nin ilkeleri doğrultusunda yeni bir peyzaj tanımı getirilmiştir. Bakanlık *Peyzaj Kalitesi Ulusal Gözlemevi* tarafından yapılan çalışmaları, analizleri ve önerileri de dikkate alarak peyzajın korunması ve iyileştirilmesine yönelik politikaları üretmektedir.

Ülkenin farklı bölgelerinde kurulan gözlemevleri ulusal, bölgesel veya yerel düzeydeki çalışmaları ve mekansal ilgi alanların göre özelleşebilmektedir. İtalya Ulusal Peyzaj Gözlemevleri *peyzaj kalitesi ulusal gözlemevi, ulusal kırsal peyzaj gözlemevi*; İtalya bölgesel Peyzaj Gözlemevleri ise *bölgesel ve yerel peyzaj gözlemevleri* olarak ayrılmaktadır (LOD, 2016).

## 2.3. İsveç Scania Peyzaj Gözlemevi

İsveç'in en güneyinde yer alan Scania (Skåne) güneyde yüksek verimli tarım toprakları, kuzeyde ormanlık alanlar ile ülkenin en yoğun nüfuslu ve hızlı büyüyen bölgelerinden biridir. Kumlu plajlar, küçük sahil kasabaları, hafif dalgalı ve düz arazileri kültürel miras açısından bölgeye özgü zengin peyzaj karakterlerini sunmaktadır. İsveç ve Danimarka arasında 350 yıldan fazla bir süre tartışma konusu

olan bölge tarihi dokusu, mimarisi, yerel lehçesi ve yer adları ile öne çıkmaktadır.

İlçe Yönetim Kurulu (Länsstyrelsen i Skåne län), Skåne Bölge Konseyi, Scania Yerel Yönetimler Birlięi, İsveç Çiftçiler Federasyonu, İsveç Tarım Bilimleri Üniversitesi ve Kävlinge Belediyesi'nin ortak girişim ile 2011'de kurulan Scania Peyzaj Gözlemevi bölge peyzajlarındaki deęişimlerin izlendięi web tabanlı bir forum olarak düzenlenmiştir (Sarlov-Herlin, 2021).

Amaç, peyzajı sürdürülebilir kalkınma için bir araç olarak tanıtmak ve peyzajın deęişimi ve deęerleri hakkında farkındalık yaratmaktır. Peyzajdaki farklı paydaşlar arasındaki diyalogu artırmak, fiziksel planlamada peyzajın rolünü güçlendirmek; peyzajın statik bir görünüm olarak deęil dinamik süreçler dizini olduęunun anlaşılmasını sağlamak, kentsel ve kırsal peyzajlar konusunda farkındalıęı arttırmak, peyzaj hakkında bilgi toplamak ve paylaşımını sağlamak İsveç Scania Peyzaj Gözlemevinin çalışmaları arasında yer almaktadır (Sarlov-Herlin, 2021).

#### 2.4. Finlandiya Peyzaj Gözlemevi

Finlandiya'da Peyzaj Gözlemevi kavramı, APS'ye dayanmaktadır (Şekil 5) ve Avrupa Konseyi Bakanlar Komitesinin tavsiye ettięi üzere peyzajın durumu, gelişimi ve deęişimini belirlemede stratejik araçlardan biridir. Peyzajın korunması ile ilgili deneyim ve bilgi alışverişi, peyzaj politikalarının etkinlięini ölçmek, yönetim ve planlamada halkın katılımını sağlamak ve peyzaj üzerindeki deęişimleri izlenmesi Peyzaj Gözlemevlerinin hedefleri arasındadır (Galan Vivas, 2017).



Şekil 5. Finlandiya Peyzaj Gözlemevi (Landscape Observatory of Finland, 2019)

Akademik, sosyal, ekonomik ve devlet kurumlarını birleştiren Finlandiya Peyzaj Gözlemevi 2016'dan bu yana, APS'nin Finlandiya'daki uygulamalarını desteklemektedir (Şahin, 2019). Finlandiya Çevre Bakanlığı, Ulusal Eski Eserler Kurulu, Finlandiya Çevre Merkezi, Finlandiya Doğal Kaynaklar Merkezi, Helsinki Üniversitesi, Jyväskylä Üniversitesi, Turku Üniversitesi, Aalto Üniversitesi, Profesyonel Peyzaj Mimarları Derneęi, Finlandiya Kültürel Çevre Arařtırmaları Derneęi'nin katılımı ile 2016 yılında Finlandiya Peyzaj Gözlemevi Konsorsiyumu peyzaj yönetimi ve arařtırma alanında taraflar arası iş birlięini saęlayan akademik,

toplumsal, ekonomik ve devlet kuruluşlarını entegre eden bir platformdur (Galan Vivas, 2017; Landscape Observatory of Finland, 2019).

Gözlemevi arařtırma ve halkın katılımını destekleyerek, peyzaj karakteri, kırsal veya kentsel peyzaj kalitesi, olaęanüstü, sıradan veya bozulmuş peyzajlar, sürdürülebilir kalkınma ve toplum refahı için peyzajın geliştirilmesi konularında çalışmalar yürütmektedir (Galan Vivas, 2017).

Fin peyzajlarının durumunu ve gelişimini etkileyen güncel konuları ele almak için farklı projelerde ve faaliyetlerde konsorsiyum ortakları yanında Avrupa'daki dięer ulusal, bölgesel ve yerel peyzaj gözlemevleri ile işbirlięi yapılmaktadır.

Peyzajdaki deęişimi iyi yöneten, halkın katılımıyla iklim deęişiklięinin ekolojik ve sosyo-ekonomik yapıdaki etkilerini azaltmaya yönelik stratejilerin birlikte tanımlandıęı CLIMATE-KIC (EIT\_EU) IDEATOR projesi Finlandiya'dan Aalto, Hollanda'dan Wageningen, Danimarka'dan Kopenhag ve İspanya'dan Valencia Politeknik Üniversitesi ile UNISCAPE, CIVILSCAPE ve Finlandiya Peyzaj Gözlemevinin işbirlięiyle geliştirilmiştir (Galan Vivas, 2017).

Finlandiya Kültür Vakfı'nın destekledięi ve Fin peyzajlarının gelişimi üzerine kavramsal ve toplumsal bir anlayış geliştirilmesi yoluyla Finlandiya'nın sürdürülebilir kalkınma hedeflerinin gerçekleştirilmesini ve Finlandiya Kültürel Çevreler Stratejisinin uygulanmasını amaçlayan *Sürdürülebilir Peyzajlara Doğru* projesi Finlandiya Peyzaj Gözlemevinin projelerinden biridir.

Burada iklim deęişiklięine uyumlu olacak şekilde peyzaj planlarının sosyal, finansal, idari ve teknik kapasitenin artırılması amacıyla bölgesel ve yerel konsorsiyumların yapılandırılması ve paydaşlar arasında işbirlięi için modellerin tanımlanması esas alınmıştır. Proje ortakları arasında Finlandiya'dan Aalto, Hollanda'dan Wageningen, İspanya'dan Valencia Poli-teknik, İtalya'dan Bologna üniversitelerinin yanı sıra Uniscape, Finlandiya Peyzaj Gözlemevi, Hollanda Peyzaj Gözlemevi; Katalonya Peyzaj Gözlemevi; Kanarya Adaları Peyzaj Gözlemevi, Università IUAV di Venezia; İrlanda Galway Üniversitesi yer almaktadır (Galan Vivas, 2017; Landscape Observatory of Finland, 2019).

#### 2.5. Portekiz Peyzaj Gözlemevi

Portekiz'de APS'nin imzalanması ile peyzaj bir tartışma platformuna dönüşmüş; peyzaj konusundaki bilimsel çalışmaları merkezi yönetimler, ulusal, bölgesel ve yerel kurumların kullanabileceęi resmi araç haline getirmek ve peyzajın planlaması, tasarımı ve halkın katılımında peyzajı ortak paydaya oturtma ihtiyacı doğmuştur.

“Peyzaj gözlemleri insanların peyzaj konusunda buluşma noktası, özellikle de yerel peyzaj gözlemleri için iletişim, deneyim ve bilgi alışverişi sunarak yöre halkının içinde yaşadıkları peyzajlar hakkında inisiyatif almalarına ve aktif katılımlarına imkan vermiştir.

Portekiz, İspanya, Fransa, İtalya, Fas gibi Akdeniz ülkelerinde geniş alanlarda yayılış gösteren 'Montados' peyzajları veya mantar meşesi (*Quercus suber*) orman peyzajları özel karakteri nedeniyle karmaşık ve benzersiz sistemlerdir ve peyzaj kalite hedeflerinin tanımlanması önemli rol oynamıştır.

Portekiz, Charneca Montado'daki yerel bir Peyzaj Gözlemevi kırsal bir bölgede yerel bir gözlemevinin kurulması ve bilginin paylaşılmasına fırsat sunmuştur. Planlama hiyerarşisi açısından yerelden başlayan ve 'aşağıdan yukarıya' bir girişim olarak ta tanımlanan ve Montado, mantar meşesi üretimine dayalı bir ekonomiye sahip düşük yoğunluklu bir bölgede kurulan 'Observatório da Charneca' yerel Peyzaj Gözlemevi yerel kalkınmaya önemli destek olmaktadır.

Peyzajın bilim, sanat ve sosyal bilimlerin buluşma noktası olarak kabul edildiği 'Observatório da Charneca' etkinlikler ve çalıştaylar ile yöre halkı, orman yönetimi, öğrencilerle arazi gezileri ve sanat atölyeleri düzenleyerek peyzaj farkındalığı ve bilgi birikimi oluşturmaktadır (Şekil 6).



Şekil 6. Charneca Peyzaj Gözlemevi (Archdaily, 2021)

2010'dan beri sanat atölyelerinde etkinliklerin ve toplantıların düzenlendiği Gözlemevinde 2015 yılından bu yana Lizbon Üniversitelerinden araştırmacıları ve öğrencileri içeren gruplarla hem biyofiziksel hem de sosyal konulara odaklanarak bölgenin geleceğine yönelik kalkınma stratejileri belirlenmektedir.

Yörenin biyofiziksel özellikleri toprak ve habitat haritaları ve arazi örtüsü değişiklikleri üzerinde odaklanırken sosyal boyutu ise yerel toplulukların ve ziyaretçilerin peyzaj hakkındaki algısı ile bağlantılı kimlik, miras, bağlılık, anlamlar, dinamikler perspektifinden incelenmektedir (Saraiva ve ark., 2017).

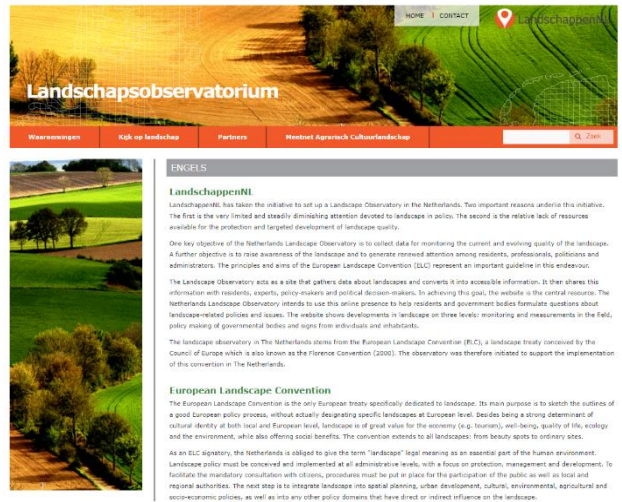
## 2.6. Hollanda Peyzaj Gözlemevi

APS'yi 2005 yılında imzalayan ve onaylayan Hollanda'da kısa bir sürede peyzaj ile ilgili birçok girişim ortaya çıkmış, çok sayıda Sivil Toplum Kuruluşunun katılımı ile *Peyzaj Manifestosu* başlığı altında geniş bir koalisyon kurulmuştur (Van Herwaarden, 2017).

Hollanda'daki sivil toplum kuruluşlarından biri ve aynı zamanda peyzaj organizasyonu olan LandschappenNL bir peyzaj gözlemevi kurması için teşvik edilmiş, gözlemevinin kurulması için inisiyatif almayı ahlaki bir görev olarak görmüştür.

Hollanda Peyzaj gözlemevi 2015 yılında öncelikle APS'nin Hollanda'da uygulanmasını desteklemek üzere kurulmuştur. Peyzaj Gözlemevi'nin temel amaçları, peyzajın izlenmesi konusunda veri toplamak, Hollanda peyzajlarındaki güncel gelişmeler ve peyzajların gelişen kalitesini izlemek, peyzaj hakkında farkındalık yaratmak ve bölge sakinleri arasında peyzaj hakkında yeniden ilgi uyandırmanın yanı sıra profesyoneller, politikacıları, yöneticileri ve halkı bir araya getirerek peyzajla ilgili yerel politikayı şekillendirmektir (Van Herwaarden, 2017).

Hollanda peyzajları çoğu durumda geçmişteki tarımsal kullanımın yan ürünleridir ve modern tarım işletmeleri genellikle geleneksel tarımsal sistemleri bunları engel olarak görmektedir. Ülke peyzajları üzerinde büyük etkisi olan gelişmeler arasında enerji kullanımı, değişen tarım uygulamaları ve aynı zamanda doğanın korunması vardır. Bu nedenle peyzaj politikaları ulusal düzeyde farklılık göstermektedir. Hollanda Peyzaj Gözlemevi Hollanda'daki peyzaj politikalarında neler olduğunu göstermeye çalışmaktadır (Şekil 7).



Şekil 7. Hollanda Peyzaj Gözlemevi web sayfası (LandschappenNL, 2021)

Fondazione Benetton Studi Ricerche Dökümantasyon Merkezi, Katalonya Peyzaj Gözlemevi ve Hollanda Kültürel Miras Ajansı faaliyetlerini ortaklaşa yaymak, deneyim ve bilgi paylaşımı yapmak üzere ortak çalışmaktadır. Bu



amaçla üç merkez ortak bir ađ oluřturmuřtur. Gelecekte, yeni Avrupa dokümantasyon merkezlerin de bu giriřime katılması beklenmektedir (Hollanda Kültürel Miras Ajansı, 2019).

Hollanda Kültürel Miras Ajansı, bilgi üretme ve yayma, miras politikalarını uygulama veya bu konuda tavsiye verme işlevlerine de sahiptir. Dokümantasyon merkezi, kültürel peyzaj alanında çok sayıda referansa ve Hollanda Peyzaj Gözlemevi'nin referans merkezi olabilme potansiyeline sahiptir (Hollanda Kültürel Miras Ajansı, 2019).

### 2.7. Belçika Peyzaj Gözlemevleri

Belçika'da peyzaj eğitimi ve farkındalığı kamuya, sivil toplum kuruluşlarına, özel kuruluşlara, öğrencilere ve halka yönelik olarak planlanmıştır (Occhiuto ve Baldin, 2017).

APS ulusal ölçekte alınması gereken önlemler arasında peyzaj politikalarının uygulanması, peyzaj konusunda farkındalık yaratma gibi belirli önlemler öngörmektedir. Bu nedenle Belçika'da Öncelikle kamu yetkililerini ve insanları peyzajdaki değişikliklerin anlaşılması konusunda duyarlı hale getirmek için eğitim programları hedeflenmiştir. Burada karşılıklı öğrenme sürecinde kilit bir rol oynayan üniversiteler vatandaşlar, öğretmenler, uzmanlar ve öğrenciler arasında diyalog sağlama görevini üstlenmişlerdir.

Ülkede peyzaj tasarımında halkın katılımı önemli bir bileşendir. Belçika Peyzaj Gözlemevleri özellikle kentsel alanlarda peyzaj tasarımı çalışmalarına öğrencileri, öğretmenleri, arařtırmacıları ve vatandaşları dahil etme yoluyla, gündelik mekanların sakinleri ve kullanıcıları için bir etkileşim ve karar mekanizması sunmaktadır. Burada amaç kentsel tasarıma halkın katılımını sağlamak yanında alana özgü kültürel miras ve peyzaj kimliği konularını tasarım sürecinde canlı tutmak ve öğrencilere yöre halkından aktif bilgi akışını sağlamaktır. Bu yaklaşım peyzaj bilgi sürecinin ilk aşaması olarak kabul edilmektedir.

Diđer yandan peyzaj politikasının ön eylemi olarak tanımlanan ve peyzaj analizin bir envanterle sınırlı olmadığı göstergesi olan peyzaj kalite hedefinin öğretmenler, arařtırmacılar ve öğrenciler ile halkın dahil edilmesi vatandaşların algısını ve eleştirel vizyonlarını da peyzajın yönetim süreçlerine aktarılmasına imkan vermektedir.

Gözlemevleri aynı zamanda yaratıcılığın olduğu alana özgü çok sayıda mekansal çözüm üretebileceği laboratuvar olarak tasarlanmaktadır. Vatandaşları ve karar vericileri bir araya getiren bazı kentsel planlama konuları danışma süreçlerini desteklemektedir. Eriřilebilir ve kısmen unutulmuş nitelikler açısından zengin bir nehir kıyısı kurtarma projesi niteliği taşıyan Meuse vadisi projesi

belediyeler konsorsiyumu ile bir tür Peyzaj Gözlemevi'nin oluřturulması ve peyzaj yönetimi konusunda insan ilişkileri ađının yeniden inşasına dayandırılmıştır (Occhiuto ve Baldin, 2017).

### 3. Sonuç ve Öneriler

Öztan (1969) peyzajı çevre içinde yer alan deđişik karakterdeki doğal ve kültürel elemanların herhangi bir noktadan görüş açısı içine girebilen bütün halindeki görünüşü olarak tanımlamıştır. Peyzajın bütün olma durumu her yönüyle ele alınması, bir bütün olarak yönetilmesi ve korunması ihtiyacından Avrupa Peyzaj Sözleşmesi doğmuştur.

Peyzaj Gözlemevleri ilk olarak 2008 yılında Avrupa Konseyi Bakanlar Komitesinin APS'nin uygulanması klavuzunda tavsiye kararı ile gündeme gelmiştir (Council of Europe, 2008). Yerel toplumun, insanların topraklarıyla bağlarının geliřtirmesi ve güçlendirmesi, yöre halkı tarafından belirlenen peyzaj kalite hedeflerinin uygulanması, Avrupa'da APS deneyimlerinin paylaşılması açısından Peyzaj Gözlemevlerinin gerekli olduğu görüşü kabul edilmiştir (Saraiva ve ark., 2017).

Ülkelerin, coğrafyaların ve toplumların yaşam tarzlarını yansıtan peyzajlar aynı zamanda doğal ve kültürel miras değeri taşımakta ve ülke peyzajlarını ele almaları ile farklılaşmaktadır. Bu açıdan Peyzaj Gözlemevleri yerel, bölgesel, ulusal, uluslararası gibi farklı ölçeklerde kurulmaktadır. Yedi farklı Avrupa ülkesi örneğinde incelediğimiz Peyzaj Gözlemevlerinin farklı yapılarla kurulduğu ve önceliklerle çalıştığı görülmektedir. İspanya, Katalonya Peyzaj Gözlemevi'nin bu konudaki ilk örnek olduğu, danışma organı niteliğinde bir konsorsiyum olarak kurulduğu, resmi kurumlar, üniversiteler, uzmanlar ve halk arasındaki işbirliğinin ve özellikle de okullar ve halkın peyzaja dair sosyal duyarlılığının arttırılması çalışmalarının öne çıktığını anlaşılmıştır.

Kanarya Adaları Peyzaj Gözlemevi sanatçıları, mimarları, botanikçileri, sosyologları ve hukukçuları geniş ölçekte disiplinler arası işbirliğine imkan vermektedir.

İtalya örneğinde Peyzaj Gözlemevlerinin konsorsiyum yapısında kurulduğu ve ulusal ve bölgesel peyzaj gözlemevleri olarak özelleştiđi görülmektedir. Burada peyzaj kalitesi ve kırsal peyzajlar ulusal ölçekte gözlemevi konularının başında gelmektedir.

İşveç Scania Peyzaj Gözlemevi çok farklı kamu kurumları, belediyeler ve kırsal yapıdaki bölgede yerleşik çiftçiler birliğini bir araya getiren web tabanlı iletişim platformu niteliğindedir.

Konsorsiyum yapısında kurulan ve peyzaj mimarlığı meslek organizasyonu başta olmak üzere kamu kurumları, üniversiteler ve çevre konusundaki sivil toplum kuruluşlarını bir araya getiren

Finlandiya Peyzaj Gzlemevi Avrupa'daki dięer peyzaj gzlemevleri ve niversiteler ile iřbirlięi yoluna gitmekte ve ortak projeler yrtmektedir.

Portekiz Peyzaj Gzlemevi kurulduęu blgedeki Montado mantar meřesi ormanlarının korunması bařta olmak zere ařaęıdan yukarıya planlama yaklařımı ile yerel kalkınmanın desteklenmesini amalamaktadır.

Hollanda Peyzaj Gzlemevi'nin kuruluřu mevcut bir sivil toplum kuruluřu olan LandschappenNL verilmiř olup, ulusal peyzaj politikalarının tanımlanması ve peyzaj konusunda farkındalık yaratılması ne ıkmaktadır.

Belika Peyzaj Gzlemevi'nin temelinde ise Meuse vadisinin projesi, kentse peyzaj planlamasına ve tasarımı alıřmalarına halkın katılımı ve peyzajdaki miras deęerinin tasarıma aktarılması gelmektedir.

APS'nin ıkıř noktalarından biri iinde yařadığımız evrenin btn olarak ele alınması ihtiyacıdır. Bu nedenle Szleřme sadece doęal, olaęan st peyzajları deęil aynı zamanda kentsel, kent evresi, endstriyel, kırsal, kıyı veya denizel olmak zere her gn tanık olduęumuz, hatta bozulmuř peyzajları dahi kapsamaktadır. Bu nedenle Őehir ve blge planlama srelerinin yeniden ele alınması ihtiyacı bulunmaktadır. Peyzaj Gzlemevlerinin planlamadaki katılımcı sreler aısından etkin roller stlenmektedir. Resmi kurumlar, arařtırma birimleri, sivil toplum kuruluřları, yre halkının bařta olmak zere toplumun ve kurumların tm kesimleri iin bir iletiřim platformu sunan Peyzaj Gzlemevleri peyzajdaki demokratik srelere imkan vermektedir.

Peyzajın ok ynllęnn bir yansıması ile Peyzaj Gzlemevlerinin konsorsiyum yapısı ile kurulduęu rnekler aęırlıktadır. Konsorsiyum yapısı peyzaj zerinde etkisi olan, peyzajı koruyan, yneten ve peyzajı yařayan tm taraflara ortak sorumluluk vermektedir.

Miras ve peyzaj kavramları, toplumun belirli bir yapı veya peyzajın parası olarak mirasın deęerini ortaya koymada ortak sorumluluk alınması gereklilięini vurgulamaktadır. Peyzajın miras boyutu, yerel dzeyde ekonomik geliřimi kadar, planlaması ve ynetimi iin de nemli bilgiler saęlayan, aynı zamanda vatandaşların farkındalıęını arttırmak iin gl bir mekanizmadır (Observatori del Paisatge, 2006).

Peyzaj, peyzajdaki miras deęeri, peyzajın karakterleri, nemi ve peyzajın korunması konularında halkın bilinlendirilmesi, farkındalık yaratma APS ncelikleri arasındadır. Resmi olarak koruma altına alınmıř veya alınmamıř alanlarda peyzaja btncl bir miras vizyonu kazandırılması aısından Peyzaj Gzlemevleri bnyesinde eęitim alıřmaları nemli bir yer tutmaktadır. Farkındalık ve bilinlendirme konusunda internet portalları,

ulusal yada yerel gazeteler, sesli, grsel ve yazılı yayımlar, okullar ile iřbirlięine dayanan bařarılı rnekler bulunmaktadır.

APS'ye taraf lkelerin ulusal dzeyde alması gereken zel nlemler arasında *peyzaj ile ilgili bilin dzeyinin arttırılması, eęitim ve ęretim, tanımlama ve deęerlendirme peyzaj kalite hedefi ve peyzaj politikalarının uygulama bařlıklar* bulunmaktadır. Burada zellikle *peyzaj ile ilgili bilin dzeyinin arttırılması* (Council of Europe, 2000; Resmi Gazete, 2003) nemli yer tutmakta olup, Peyzaj Gzlemevleri Szleřmenin etkin bir Őekilde uygulanması kapsamında peyzaj konusunda farkındalıęın oluřturulması ve aynı zamanda yerel ynetimlerin, kurumların ve toplumun peyzaja dair grřlerini ve beklentilerini peyzajın ynetimine ve planlamasına aktarılması ile ilgili roller stlenmiřtir.

Avrupa Peyzaj Szleřmesi'ne 2000 yılında taraf olan ve 2003 yılında Bakanlar Kurulu Kararı ile onaylayan 2004 yılında uygulamaya koyan Trkiye (Resmi Gazete, 2003) bir anlamda doęal, kltrel, kırsal, kentsel ve kent evresindeki peyzajları korumak, ynetmek ve planlamak zere yerel ve blgesel, ulusal ve uluslararası dzeyde politikalar oluřturmayı ve gerekli nlemleri alma sz vermiř durumdadır (Atik, 2009). Bu lkemiz peyzajlarının tanımlanması, ynetimi ve korunması konusunda atılmıř ok nemli ve olumlu bir adımdır. Szleřmenin imzalanmasının zerinden geen 21 yıllık sre iindeki geliřmeler aısından Trkiye'de zellikle *kendi toprak sahası ve blgesi iindeki peyzajların tanımlaması* konusunda nemli alıřmalar gerekleřtirilmiřtir.

alıřma kapsamında incelenen mevcut rneklerinde Peyzaj Gzlemevlerine atfedilen alıřmaların ideal olarak bakanlıklar ve resmi kurumlar tarafından yrtlmesi beklenmekle birlikte, pek ok uluslararası szleřmenin uygulanmasında benzer zmlere ve aralara bařvurulması yaygın bir uygulamadır. CIVILSCAPE, UNISCAPE, EUROLANDSCAPE Aęları APS'nin uygulanmasında ortaya ıkan bořlukların tamamlanması, peyzaj konusunda toplumun tm kesimlerine yer verilmesi ihtiyacını gstermektedir.

Trkiye iin benzer rneęe Birleřmiř Milletlerin Kalkınma Konferansı sonrası bařlatılan Yerel Gndem 21 Programı kapsamında kurulan Kent Konseyleri verilebilir. Ama Yerel Gndem 21 Programının yereldeki temel karar alıcı ve uygulayıcı mekanizmalara Kent Konseyi atısı altında yerel paydařları da dahil etmek olan Kent Konseyleri Kadın ve Genlik Meclisleri, alıřma Grupları, ocuk, Engelli ve Yařlılar Platformu gibi zel ilgi gruplarına ynelik hedef gruplar ile zelleřebilmektedir.

Türkiye’de APS’nin resmi sorumluluęu ulusal düzeyde 2003-2011 yılları arasında mülga Çevre ve Orman Bakanlığı, 2011-2018 yılları arasında mülga Orman ve Su İşleri Bakanlığı, 2018 yılından itibaren de Tarım ve Orman Bakanlığı Doęa Koruma ve Milli Parklar Genel Müdürlüęü, Hassas Alanlar Daire Başkanlığı altında Peyzaj Çalışma Grubu tarafından yürütölmektedir.

Ölkemizin 7 coęrafik bölgesi ve bölge peyzajlarının kültürel ve doęal çeşitlilięi, bölgeye özgü karakterler İtalya örneęinde olduęu gibi bölgesel ve yerel ölçeklerde öncelikli konuların ele alındığı peyzaj gözlemevlerinin gereklilięini göstermektedir.

Avrupa Peyzaj Sözleşmesi’ne göre *Sözleşmeye taraf olan her ülke sivil toplum, özel kurumlar ve kamu yönetimleri arasında peyzaj bilincinin yaygınlaştırılması ve peyzajların deęerinin, rolünün ve deęişimlerini açıklamak, bilinç düzeyini arttırmak* Peyzaj Gözlemevlerinin öncelikli çalışmaları arasında yer almaktadır ve aynı zamanda APS’nin Türkiye’de uygulaması açısından önem taşımaktadır.

Peyzaj Gözlemevlerinin kamu kurumları, sivil toplum kuruluşları ve üniversiteleri birleştirici yapısı ölkemiz için farklı çözümleri düşündürmektedir. Ölkemizde mevcut durumda yasal bir dayanağı olmamakla birlikte Peyzaj Gözlemevleri:

- Valilik, kaymakamlık, belediyeler, sivil toplum kuruluşları, üniversitelerin ortak protokol dayalı katılımı ile valilikler ve/veya kaymakamlıklar himayesinde

- Üniversiteler bünyesinde Araştırma Merkezlerinden biri olarak

- Kent Konseylerine benzer yapıda yerel yönetimler başta olmak üzere peyzajın yönetimi konusunda ilgili kamu kuruluşlarının, sivil toplum kuruluşlarının ve araştırma birimlerinin katılımı ile düzenlemesi olasılıklar arasında yer almaktadır.

Peyzaj Gözlemevlerinin idaresi ve süreklilięi konusunda mevcut örneklerin incelendięi ölkelerdeki demokratik sistemler ve gelenekler öne çıkmaktadır. Çoklu kurumun ve birimin varlığı ile ortaya çıkan oto-kontrol sistemi, her bir paydaşın görev tanımı Gözlemevlerinin süreklilięi sağlayacak şekilde protokoller ile tanımlanmaktadır.

Çalışma ile incelenen örneklerin Tarihi Kentler Birlięi, Kent Konseyleri gibi ölkemizde çoklu kurumları ve sivil toplum kuruluşları bir araya getiren kentsel ve kırsal çevreler ile ilgili başarılı uygulamalarda olduęu gibi Peyzaj Gözlemevlerinin de oluşumuna katkı koymas ve bu sayede APS’nin ölkemizdeki başarısına destek olması beklenmektedir.

## KAYNAKÇA

Anonim. (2014). Andalusian Historical Heritage Institute. Erişim: <http://museu.ms/> (09.11.2021)

Archdaily, (2021). Landscape Observatory of Charneca / Joao Morais, Erişim <https://www.archdaily.com/935576/landscape-observatory-of-charneca-joao-morais> (05.11.2021)

Atik, M., (2009). APS’ye Taraf Olan Ölkelerdeki Peyzaj Sınıflandırma Çalışmaları. PEYZAJ YÖNETİMİ Editörler A. Akay, M. Demirbaş Özen, Türkiye ve Orta Doęu Amme İdaresi Enstitüsü Yayın- No: 345 Ankara, ISBN 978-975-8918-36-2, Sayfa 153-168.

Atik, M., (2020). PMB412 Avrupa Birlięi Çevre Doęa ve Peyzaj Politikaları. Akdeniz Üniversitesi Mimarlık Fakültesi Peyzaj Mimarlığı Bölümü, Ders Notu, Antalya.

Baas, H., Groenewoudt, B., Raap, E., (2010). The Dutch approach. Public participation and the role of NGOs and local authorities in the protection, management and development of cultural landscapes in the Netherlands.

Cacho, S.F., de la Cuesta, H.S. (2018). Landscape Laboratory of the Andalusian Institute of Historical Heritage – Actions and achievements for the implementation of the European Landscape Convention. National Symposium on the implementation of the European Landscape Convention in Croatia. European spatial planning and landscape, No. 115. Zagreb, Croatia, 20 October 2018. Council of Europe Publishing Coeterier, J.F., (1987). De waarneming en waarderend van landschappen. Wageningen University & Research

Council of Europe, (2000). The European Landscape Convention (STE n°176). <http://www.coe.int> (20.04.2010)

Council of Europe, (2008). Recommendation CM/Rec(2008)3 of the Committee of Ministers to member states on the guidelines for the implementation of the European Landscape Convention. Erişim <https://rm.coe.int/16802f80c9> (24.12.2021)

Council of Europe, (2021). Council of Europe Landscape Convention. Erişim <https://www.coe.int/en/web/landscape> (01.11.2021)

Galan Vivas, J.J., (2017). Towards a Landscape Observatory of Finland? Conference Landscape Observatories\_Landschappen 09-10 February 2017 - Amersfoort\_ The Netherlands.

Hollanda Kültürel Miras Ajansı, (2019). Cultural Heritage Agency, Ministry of Education, Culture and Science, Three specialized documentation centers in landscape in Europe join forces to exchange publications and share resources. Erişim <https://english.cultureelerfgoed.nl/latest/news/2019/12/06/three-specialized-documentation-centers-in-landscape-in-europe-join-forces> (05.11.2021)

Landscape Observatory of Finland, (2019). Erişim <http://www.landscapeobservatoryfinland.com> (26.10.2021)

LandschappenNL, (2021). Landchapsorvatorium Home Page. Erişim: <http://www.landschapsobservatorium.nl/engels> (09.11.2021)

LOD, (2015). Landscape Observatories, Erişim:<https://areeweb.polito.it/LOD/who.htm> (05.11.2021)

LOD, (2016). Landscape Observatories, Centres, Institutes / Italian Landscape Observatories. Landscape Observatory Documentation Erişim. <https://areeweb.polito.it/LOD/italian.htm> (26.10.2021)

Nogué, J., Sala, P., (2018). Landscape, Local Knowledge and Democracy – The work of Landscape Observatory of Catalonia. In Routledge Handbook of Landscape Character Assessment Current Approaches to Characterisation and Assessment Edited by Graham Fairclough, Ingrid Sarlov Herlin, Carys Swanwick, Routledge Abington, UK, pages 265-278.

Observatori del Paisatge, (2006). The Landscape Observatory of Catalonia. Published by Observatori de Paisatge, Barcelona, Erişim <http://www.catpaisatge.net> (26.10.2021)

Observatori del Paisatge, (2021). Presentation: What is the Landscape Observatory, Erişim <http://www.catpaisatge.net/eng/observatori.php> (05.11.2021)



Occhiuto, R., Baldin, E., (2017). *Lab Pays(S)age: a Laboratory of Observation as an Activator for Landscape Awareness Process.* ? In Proceedings of the International Conference on Landscape Observatories Amersfoort, The Netherlands, 9-10 February 2017, II. Vol. 2 - nr. 5 –pages 48-55.

Öztan, Y., 1969. Dendroloji ve Bitki Kompozisyonu Ders Notları. Ankara Üniversitesi Ziraat Fakültesi Peyzaj Mimarlığı Bölümü, Ankara.

Pedroli, B., (2015). Role of the Landscape Observatories, Centres and Institutes. Report in 8th Council of Europe Conference on the European Landscape Convention (ELC), Council of Europe Palais de l'Europe, Strasbourg 18-20 March 2015

Resmi Gazete, (2003). Avrupa Peyzaj Sözleşmesinin Onaylanmasının Uygun Bulduğuna Dair Kanun. Resmi Gazete tarih 10.06.2003, Kanun No 4881, <http://www.basbakanlik.gov.tr> (14.05.2012)

Salazar, J.M.P., (2017). The Landscape Observatory of the Canary Islands "Projecting the Landscape". In Proceedings of the International Conference on Landscape Observatories Amersfoort, The Netherlands, 9-10 February 2017, II. Vol. 2 - nr. 5 –pages 22-25.

Saraiva, M.G., Loupa-Ramos, I., Van Eetvelde, V., (2017). Towards a Local Landscape Observatory in a Montado Landscape. Which Dimensions to Explore? In Proceedings of the

International Conference on Landscape Observatories Amersfoort, The Netherlands, 9-10 February 2017, II. Vol. 2 - nr. 5 –pages 37-42.

Sarlov-Herlin, I., (2021). The Landscape Observatory of Scania in Southern Sweden. Quarter Newsletter of the Landscape Observer – 41, Eriřim <http://catpaisatge.net> (26.10.2021)

Şahin, Ş., (2019). Ulusal Peyzaj Gözlemevi Neden Gereklidir? Kapsamı Ne Olmalıdır? PEMAT (Peyzaj Mimarları Akademik Topluluğu) 2019, Davetli Konuşmacı, Basılmamış Bildiri, Kuşadası Aydın.

TDK, (2005). Türk Dil Kurumu Türkçe Sözlük. Türk Dil Kurumu 4. Akşam Sanat Okulu Matbaası, ISBN 975-16-0070-7 Ankara, 2243 sayfa.

The Landscape Observatory of the Canary Islands Publication, (2016). Manifiesto de Canarias por el Proyecto de Paisaje Europeo, Eriřim [https://www.observatoriodelpaisajedecanarias.es/en/publicacion\\_es\\_int.php?n=58](https://www.observatoriodelpaisajedecanarias.es/en/publicacion_es_int.php?n=58) (05.11.2021)

Van Herwaarden, G.J., (2017). Development of a National Landscape Observatory in the Netherlands. International Conference on Landscape Observatories 9-10 February 2017 Amersfoort, The Netherlands. ISSN 2281-3195.

Wikipedia, (2019). Kanarya Adaları. Eriřim: [tr.wikipedia.org](http://tr.wikipedia.org)



## ANTALYA KONYAALTI KIYI PROMENADININ BAŐARILI KAMU MEKANI BİLEŐENLERİ BAĐLAMINDA İRDELENMESİ

Serdem YILDIRIM<sup>1\*</sup> VELİ ORTAÇEŐME<sup>2</sup>

<sup>1</sup> Akdeniz Üniversitesi Fen Bilimleri Enstitüsü, Peyzaj Mimarlığı Anabilim Dalı, Antalya

<sup>2</sup> Akdeniz Üniversitesi Mimarlık Fakültesi Peyzaj Mimarlığı Bölümü, Antalya

\*\*[yildirimserdem@gmail.com](mailto:yildirimserdem@gmail.com)

**Özet:** Bu çalışmada Antalya Konyaaltı Plajı boyunca uzanan kıyı promenadı düzenlemesinin, bir kamu mekanı olarak başarı düzeyi belirlenmeye çalışılmıştır. Başarılı kamu mekanı bileşenleri olarak belirlenen erişim ve bağlantılar, aktivite ve kullanımlar, konfor ve imaj, sosyalleşme, ve peyzaj ve onların alt bileşenlerinin sorgulanması temelinde hazırlanan bir anket çalışması ile halkın ve uzmanların görüşleri alınmış ve analiz edilmiştir. Yüz yüze anket yöntemiyle gerçekleştirilen çalışmadan elde edilen sonuçlara göre, Konyaaltı Kıyı Promenadı genel itibarıyla başarılı bir kamusal açık alandır. Alan özellikle aktivite ve kullanımlar, sosyalleşme ve konfor ve imaj bağlamında oldukça başarılı bulunmuştur. Ancak, alan bazı alt bileşenler bağlamında yetersizlikler içermektedir. Yaz ve kış aylarında toplu taşıma ve bisikletle ulaşımın yanı sıra gölgeleme ve yağıştan korunma bakımından yetersizlikler söz konusudur. Alan ayrıca araç ve bisiklet park yerleri ve çeşitli peyzaj donatı unsurları bakımından da yeterli bulunmamıştır. Saptanan sorunlara yönelik çözüm önerileri getirilmiştir.

**Anahtar Kelimeler:** Kamusal mekan, kıyı alanı, kıyı promenadı, başarılı kamu mekanı bileşenleri

### A STUDY ON THE ANTALYA KONYAALTI COASTAL PROMENADE IN THE CONTEXT OF SUCCESSFUL PUBLIC SPACE COMPONENTS

**Abstract:** In this study, it was tried to determine the success level of the coastal promenade designed and implemented alongside with Antalya Konyaaltı Beach as a public space. The opinions of the public and experts were taken and analyzed with a survey study prepared on the basis of access and connections, activities and uses, comfort and image, socialization, and landscape and their sub-components, which are considered as the components of a successful public space. According to the results obtained from the study carried out with the face-to-face survey method, Konyaaltı Coastal Promenade is a successful public open space in general term. The area was found to be very successful especially in terms of activities and uses, socialization and comfort and image. However, the promenade contains deficiencies in terms of some sub-components. In summers and winters, there are inadequacies in terms of shading and protection from precipitation, as well as public transportation and access by bicycle. The area was also found not sufficient in terms of vehicle and bicycle parking spaces and various outdoor furniture and sculptures. Some suggestions were made for the identified problems.

**Keywords:** Public space, coastal area, coastal promenade, successful public space components

Geliş:11.11.2021 Kabul:16.11.2021 Online Yayın:31.12.2021

\*Sorumlu Yazar : Serdem YILDIRIM, Akdeniz Üniversitesi

Email adresi : [yildirimserdem@gmail.com](mailto:yildirimserdem@gmail.com) ORCHID ID: 0000-0003-1832-425X

ISSN 2687-2366 Araştırma Makalesi

#### Atf Bilgisi / Reference Information

Yıldırım,S., Ortaçeşme, Veli.(2021). Antalya Konyaaltı Kıyı Promenadının Başarılı Kamu Mekanı Bileşenleri Bağlamında İrdelenmesi. PAUD- Peyzaj Uygulamaları ve Arařtırmaları Dergisi, Cilt:3, Sayı 2 Kış 2021, s. 12 – 27

## 1.Giriş

Kıyılar, doğal çevre elemanı olan suyun tasarımıyla bulunduğu görsel iletişim ve etkileşim içinde bulunduğu en önemli alanlardır. Su ve karanın bulunduğu çizgi olan kıyı, "Deniz, göl, akarsu gibi her türlü doğal su kütlelerini çevreleyen toprak şeridi" olarak tanımlanmaktadır. Bu tanıma göre kıyı bir kara parçası, bir toprak şerididir. Bu kara parçasının su varlığı yanında bulunması onun temel özelliğidir. Başka bir tanıma göre kıyı, deniz, göl ve akarsular ile yan yana bulunan ve birbirleriyle bütünlük sunan alanlardır (Şengül,1995).

Kıyıların, toplumun her kesimince dinlenme ve eğlenme amaçlı kullanıma açık tutulması gereği ve hakkı, toplumun ve kişilerin sağlıklı yaşamını sürdürmedeki giderek artan rolünden kaynaklanmaktadır. Endüstrileşme ve kentleşme düzeyi ile birlikte açık alanların ve kıyıların kişinin doğal ve ruhsal dengesini korumadaki rolü de artmaktadır. Her yıl daha çok insan, daha büyük kentlerde, yoğunluğu giderek artan kapalı mekânlarda yaşamakta ve çalışmaktadır. Bu gelişmeye koşut olarak da kıyılarda en yoğun olarak algılanan "açıklık"özellekle büyük kentlerdeki "kapalılık" duygusu ile bir ikilem oluşturmaktadır. Kentler ve kıyılar, insanların ve toplumların üretken ve sağlıklı yaşamları için gerekli çevresel gereksinimlerinin daha büyük bölümünü karşılamakta birbirlerini tamamlarlar.

Günümüz dünyasının modern kentlerinde artan yaşam standartlarıyla beraber rekreasyona ve rekreasyon çeşitliliğine olan talep artmıştır. Rekreasyon için öncelikle su kıyıları tercih edilir. Dinlenme ve eğlence sektörü daha çok doğal değer ve güzelliklere sahip olan kıyılarda kendine yer bulmuştur. Hafta sonu konaklamaları, turistik tesisler, su kıyılarında yoğunlaşır. Kıyıların rekreatif kullanımı; denize girmek, balık tutmak, sahilde güneşlenmek, su kenarında dinlenmek gibi serbest zamanı değerlendirmeye yönelik gereksinimler olup, kentlileri su kıyısına doğru çeker. Ayrıca kıyılar salt kara yönüyle kullanılan mekânlar olmayıp, su yüzeyinden dibine kadar inen doğal değerleri bünyesinde barındırır (Özdemir 2007).

Kıyıların sahip olduğu su olgusu, kent yaşamının gereksinimi olan rekreatif etkinliklerde yer alan en temel görsel ve estetik doğal kaynaktır. Rekreatif kullanımların büyük çoğunluğunda suyun odak noktasını oluşturması, kullanıcılar tarafından estetik ve görsel değer olarak birinci planda tercih edilme nedenidir. Su kenarları, suya bağlı etkinlikler için açık bir görüş alanı sağlar. Kıyıların renk, ölçek, doku, aydınlanma gibi biçim özellikleri hava ve doğanın güçlü etkisiyle birleşerek insan psikolojisinde önemli olumlu etkiler yaratır (Özer 2009).

Toplumsal değerleri, inançları yansıtan, toplum yaşamı ve kültürünün gelişim gösterdiği ve ifade edildiği mekanlar olarak kamu mekanları "Açık, kamu erişiminin olduğu, insanların tek ya da grup halinde gidebildikleri, kamu yönetimi ve mülkiyetinde olan, bazen de özel yönetimi olan kamuya açık olan mekanlar" olarak tanımlanmaktadır (Carr ve ark., 1992). Bir takım yasal düzenlemeler ile birlikte herkes için erişim, kullanım ve etkinlikler için gerekli koşulların sağlandığı bu mekanlar, insanların birbirleri ile ilişkide olduğu, temas sağladığı, kentleri canlandıran ve toplumun duygularını açığa çıkaran kimlik mekanları olarak da sosyo-kültürel bir anlama sahiptir. Kentsel yaşamın vazgeçilmez sembolik unsurlarından biri olarak bu mekanlar, kent sakinlerinin referans noktası olmasının yanı sıra, insanların kendilerini toplumun bir üyesi olarak tanımlamalarını, ortak tarihi değerlere sahip olduklarını hatırlamalarını, aynı zamanda da değişim ve yenilikle karşılaşmalarını sağlamaktadır (Espuche, 1999).

Kentsel çevrenin önemli unsurlarından biri de kamusal açık alanlardır. Toplumun her kesiminden tüm bireyler için ortak kullanım alanı olan kamusal mekanlar, geçmişten günümüze çevreyle iletişim kurma, temel ihtiyaçları karşılama, kente dair izlenimler edinme ve toplum olma bilincinin gelişimi gibi pek çok noktada önemli rol oynamıştır. Kişiler gerek buldukları çevreyle, gerekse diğer insanlarla iletişim halinde olduklarında, mekanla ilgili güçlü duygular edinirler ve kendilerini toplumun parçası gibi hissederler. Birçok çalışma göstermektedir ki, açık kamusal alanlar ve bu alanlarda gerçekleştirilen aktiviteler yaşam kalitesine katkı sağlayan önemli kentsel çevre unsurlarıdır.

"Kamusal mekân" terimi genel olarak insanlar tarafından erişilebilen/ulaşılabilen ve kullanılan kentsel ya da kırsal alanları nitelendirmek için kullanılmaktadır. "Kamu" terimi ise bir devlet, millet ya da topluluğu oluşturan etnik köken, ırk, cinsiyet gibi çeşitli karakteristik özelliklerine göre birbirinden ayrılmayan insan topluluğunu nitelemektedir. Genel olarak bu iki terim, bu şekilde tanımlansa da kamu ve kamusal mekân kavramlarının gündelik dildeki kullanımı, bunların birbirleriyle uyuşmayan çok çeşitli anlamlara sahip olduklarını göstermektedir (Gürbilek 2001).

Kamusal mekan kavramı yasal bir dayanağa sahip olduğu gibi sosyo-kültürel bir anlam da ifade etmektedir. Bir takım yasal düzenlemeler ile birlikte herkes için erişim, kullanım ve aktiviteler için gerekli koşulların sağlandığı bu mekanlar, insanların birbirleri ile ilişkide olduğu, temas sağladığı, kentleri canlandıran ve toplumun duygularını açığa çıkaran kimlik mekanları olarak da sosyo-kültürel bir anlama sahiptir. Kentsel yaşamın ayrılmaz bir parçası olan

bu mekanlar kentte bulunanların referans noktası olmasının yanında, insanların kendilerini toplumun bir parçası olarak görmelerini, ortak tarihi deęerlere sahip olduklarını anımsamalarını, ayrıca deęişim ve yenilikle karřılařmalarına olanak saęlamaktadır.

Bir kamusal mekanın başarısı, bu mekanı kullanan insanların memnuniyeti ile doęrudan ilişkilidir ve bir takım bileşenlerden oluşmaktadır. Bu bileşenler Bu bileşenler PPS'in belirledięi; erişilebilirlik ve bağlantılar, kullanım ve aktiviteler, konfor ve imaj, sosyalleşme ve peyzajdır.

Ülkemizde 1950'li yıllardan başlayan ve artarak devam eden kentleşme hareketleri kentsel mekanların hızlı deęişimini ve dönüşümünü beraberinde getirmiştir. Kentlerimiz deęişen ihtiyaçlar ve istekler doęrultusunda şekillenmiş, teknolojik ilerlemeler ve ekonomik etkinliklerin artmasıyla biçim deęiřtirmiştir. Güçlü rant baskısı kentlerimizin fiziksel olarak şekillenmesinde ve kentsel mekanın yeniden yapılanma sürecinde büyük bir rol oynamıştır. Bu gelişmelerden Antalya kenti de etkilenmiştir. Ülkemizin en popüler yerleşmelerinden birisi olan kent, sahip olduęu tarihsel, doęal, kültürel varlıkları ile özellikle 1980'li yıllardan itibaren gerek yerli gerekse yabancı turistlerin en çok raębet ettięi yöreler arasında yer almıştır (Ortaçeşme ve Manavoęlu 2007).

Bir kıyı kenti olan Antalya kentinin kıyıları yoğun bir kamusal kullanıma sahiptir. Kent merkezinde yer alan iki büyük plaj alanından birisi olan Konyaaltı Plajı boyunca uzanan Konyaaltı Kıyı Promenadı ulusal bir kentsel peyzaj tasarımı yarışması sonucunda elde edilmiş bir kıyı alanı olup, yıl boyu yoğun bir kullanıcı kitlesine hizmet vermektedir. Yerel ölçekte sıklıkla tartışma konusu olan kıyı promenadının başarısının bilimsel yöntemlerle ortaya konulması gereksinimi bulunmaktadır.

Kamusal mekan başarısının sorgulanmasına yönelik çok az sayıda çalışmanın olduęu görülmektedir. Bayram (2007) çalışmasında, kamusal mekan kavramını toplumsal ve fiziksel yönleriyle ele almış, bu mekanlarda gerçekleşen etkinliklere yer vermiştir. Kamusal mekan kalitesi incelenmiş, bir mekanın başarılı olarak nitelendirilebilmesinin koşullarına deęinmiştir. Mekansal kalitenin baęlı olduęu kamusal mekanlardaki insan gereksinimlerinin açılımlarını irdelemiştir. Kavak (2010) çalışmasında, kamusal mekânlar ve evrensel tasarım kavramlarını ele alıp, evrensel tasarım yaklaşımının kamusal mekânlarda uygulanmasını Harbiye Kongre Vadisi örneęi üzerinde irdelemiştir. Çalışmada evrensel tasarım yaklaşımının kamusal mekânlarda uygulanabilmesi ve eşit kullanıma imkân tanıyan kamusal mekânlardaki tasarım ölçütleri irdelenmiştir.

Güzel (2013) çalışmasında, kıyı alanlarında yürütölen planlama çalışmaları ile başarılı kamu mekanlarının oluşturulmasına yönelik tasarım ilkelerini ele almış ve dünyada başarılı kamu mekanlarının yer aldığı kıyı örneklerini incelemiştir. Çalışma kapsamında İstanbul Ortaköy kıyı alanının genel karakteristikleri sunulmuş, alana yönelik nesnel ve öznel deęerlendirmeler yapılmış ve Ortaköy kıyı alanının başarılı bir kamu mekanı olarak geliştirilmesine yönelik öneriler sunulmuştur. Kalac (2016), kuramsal yaklaşımlar (kıyı alanlarının gelişim süreci, sürdürülebilirlik boyutları, tasarım öğeleri ve ilkeleri) temelinde güncel uygulamaları sorgulamıştır. Türkiye'de Manavgat ve Karadaę'da Bar olarak seçilen inceleme iki alanın farklılıkları ve benzerliklerine yer verilmiştir. Her iki örnekte insan ölçeęindeki kullanımları içeren kentsel alanların yaratılması ve bölgede turizmin geliştirilmesi amacıyla kıyı alanlarının nasıl tasarlanabileceęi sorgulanmıştır. Çalışmada kıyı alanının bir sınır olmaktan çıkıp bir çekim noktasına dönüřtürölmösi için kıyı alanlarının mekansal, ekonomik, sosyal ve kültürel niteliklerinin mekan oluşturma ilkeleri temelinde ele alınması gerektięi ortaya konulmuştur. Uzgören ve Erdönmez (2017) çalışmalarında, kamusal açık alanlarda mekan kalitesi ve kentsel mekan aktiviteleri arasındaki ilişkiyi İstanbul Beşiktaş'taki Azerbaycan Dostluk Parkı ve Sevgi Parkı örneklerinde ele almışlardır. Çalışma sonuçları bir alanın mekansal kalitesinin, burada gerçekleşen etkinliklerin çeşitlilięi, süresi ve etkinlięi gerçekleştiren kullanıcıların sosyo-ekonomik yapıları ile doęrudan ilişkili olduęunu göstermiştir.

Konyaaltı kıyı alanına yönelik çeşitli çalışmalar da bulunmaktadır. Sayan ve Ortaçeşme (2001) Konyaaltı Plajı'nın fiziksel planlama ve yönetimini deęerlendirdikleri çalışmalarında, plajın rekreasyonel yönden önemine deęinmiş ve fiziksel planlama ve yönetim konularını ele almışlardır. Çalışmaları sonucunda plajın yönetim sorunlarına deęinmiş ve öneriler getirmişlerdir. Manavoęlu ve Ortaçeşme (2006) Konyaaltı kıyısını rekreasyonel kullanım ve açık-yeşil alanlar yönünden deęerlendirdikleri çalışmalarında, Konyaaltı kıyı alanında açık ve yeşil alanların birbirleriyle ilişkilerini güçlendirecek yeşil koridorların oluşturulması gerektięini, sahil kesiminde yer alan kıyı yolunun taşıt trafięine kapatılarak yaya öncelikli bir kıyısız rekreasyon alanı oluşturulması gerektięini, plaj alanı ile plaj gerisi arasındaki fiziksel bağlantıyı kesen yolun rekreasyonel planlama açısından yarattıęı sorunlara vurgu yapmışlardır. Çal (2014) ise, Konyaaltı Plajı'nın rekreasyonel kullanım özelliklerini inceledięi çalışmasında, ziyaretçilerin Konyaaltı Plajı'nı ziyaret etme nedenlerinin başında suya baęlı etkinlikleri gerçekleştirmek olduęunu saptamış, sosyal norm eęrilerine göre ziyaretçilerin

plajdaki kalabalık karřısında negatif tercih eęilimi g sterdikleri sonucu ortaya ıkmıřtır.

Bu alıřmanın amacı, Antalya kentinde yer alan Konyaaltı Plajı boyunca uzanan kıyı promenadının bařarılı kamu mekanı bileřenleri baęlamında deęerlendirilmesidir. alıřma kapsamında Antalya ili Konyaaltı ilçesinde yer alan Konyaaltı kıyı promenadı peyzaj d zenlemesi incelenmiř, bir kamu mekanı olarak bařarısı halkın ve uzmanların g rüşleri doęrultusunda belirlenmiřtir.

## 2. Materyal ve Y ntem

### 2.1 Materyal

Arařtırmanın ana materyalini Antalya kent merkezinde yer alan Konyaaltı Kıyı Promenadı oluřturmaktadır. Konyaaltı Kıyı Promenadı, Antalya'nın d nyaca  nl  Konyaaltı Plajı boyunca uzanmaktadır. Doęuda Antalya Falezleri, batıda ise Antalya Limanı ile sınırlanan promenadın uzunluęu yaklařık 7 km'dir (řekil 1-řekil 2). Arařtırma kapsamında promenad kullanıcılarına 384 adet ve uzmanlarla yapılan 5 adet anketlerden elde edilen

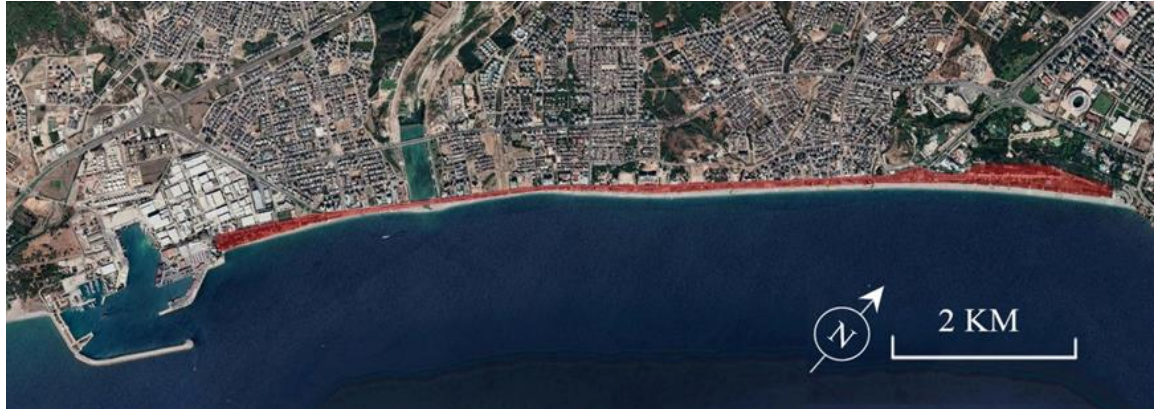
veriler de alıřmanın materyalleri arasında yer almaktadır.

### 2.1 Y ntem

Arařtırma d rt ařamada gerekleřtirilmiřtir. Birinci ařamada, kıyı promenadları, kıyı d zenlemeleri, kıyı mekanlarının nitelięi, kamu mekanlarının bařarısını etkileyen etmenlerle ilgili veriler toplanmıř, daha  nce yapılmıř olan alıřmalar, tezler, arařtırma projeleri, makale ve kitaplar incelenmiřtir. Bu ařamada ayrıca kullanıcılara uygulanacak anketin ierięi, PPS(Project for public spaces) (1975) tarafından geliřtirilen bařarılı kamu mekanı bileřenlerinin (eriřilebilirlik ve baęlantılar, kullanım ve aktiviteler, konfor ve imaj, sosyalleřme) detaylandırılmasıyla elde edilmiř olan sorular temelinde hazırlanmıřtır. PPS'in sınıflandırmısından farklı olarak "peyzaj" bu alıřmada ayrı bir bileřen olarak alt bileřenleriyle birlikte ele alınmıřtır. Anket soruları   b l mden oluřmaktadır. Birinci b l mden ziyaretin nitelięi, alana ulařım, alana geliř sebebi ve alanı tanıma d zeyini  len 5 adet soru sorulmuřtur.



řekil 1. alıřma alanı konumu



řekil 2. alıřma alanının sınırları

İkinci bölümde kullanıcıların mekanın niteliğine ilişkin görüşlerini almaya yönelik 50 adet önerme sorulmuştur. Ziyaretçilerden bu önermeler hakkında 1-5 Likert Ölçeği'ne göre görüş bildirmeleri istenmiştir (1:Hiç katılmıyorum, 2:Kısmen katılmıyorum, 3:Kararsızım, 4:Kısmen katılıyorum, 5:Tamamen katılıyorum). Üçüncü bölümde ise, kullanıcı profilini belirlemeye yönelik 7 adet soru sorulmuştur. Uzmanlara, anketin sadece ikinci bölümü uygulanmıştır.

İkinci aşamada başarılı kamusal mekan bileşenleri temelinde hazırlanmış olan anketler halka ve uzmanlara uygulanmıştır. Konyaaltı kıyı promenadının yıllık ziyaretçi sayısına ilişkin bir veri bulunmamaktadır, ancak kent merkezinde yer alan konumu nedeniyle yıl boyunca hem yerli hem de yabancı turistler tarafından yoğun bir şekilde kullanıldığı bilinmektedir. Dolayısıyla yıllık ziyaretçi sayısının 100.000'in üzerinde olduğu sonucuna varılabilir. Arkin ve Colton (1968) tarafından sosyal araştırmalar için geliştirilen çizelgeye göre % 5 kabul edilebilir hata payı ile belirlenen 384 örneklem büyüklüğü doğrultusunda anketler Konyaaltı Kıyı Promenadı'nda yüz yüze görüşme yöntemiyle yapılmıştır. Anket, Konyaaltı Kıyı Promenadı'nı tanıyan, planlama ve tasarım mesleklerine mensup bir uzman grubuna da uygulanmıştır. Bu grup, 3 peyzaj mimarı, 1 mimar ve 1 şehir plancısı olmak üzere, 15-20 yıl mesleki deneyime sahip kişilerden oluşmaktadır.

Üçüncü aşamada kullanıcılardan alınan cevaplar SPSS programında istatistiksel analizlere tabi tutulmuştur. Demografik verilerin açıklanması için Sıklık (frequence) Analizi, kullanıcı görüşlerinin belirlenmesi için Ki-kare (chi-square) anlamlılık testleri uygulanmıştır. Bu aşamada Konyaaltı Kıyı Promenadı'nın bir kamu mekanı olarak başarı düzeyi nicel olarak hesaplanmıştır. Başarılı kamu mekanı bileşenlerinin her birinin; bileşenleri oluşturan her bir önermenin ve genel olarak Konyaaltı Kıyı promenadı'nın başarısı nicel olarak ölçülmüştür.

Orijinal olarak geliştirilen bir yaklaşımla, bir önermenin nicel hesaplamasında, Likert Ölçeği'nde her bir yargının temsil ettiği rakamsal değerler kullanılmıştır (Hiç katılmıyorum=1, Kısmen katılmıyorum=2, Kararsızım:3, Kısmen katılıyorum=4, Tamamen katılıyorum=5). Ankete katılanlardan her bir yargıyı tercih edenlerin sayısı ile o yargının Likert Ölçeği'ndeki rakamsal değeri çarpılmış ve toplam denek sayısına bölünmüştür. Her bir yargı için elde edilen değerler toplanmak suretiyle önermenin başarı değeri hesaplanmıştır. Başarı değeri 5 üzerinden 3.5 ve üzeri çıkan önermeler bağlamında Konyaaltı Kıyı Promenadı "başarılı" olarak kabul edilmiştir. 3 değeri kararsızlığı, 4 değeri ise onaylamayı temsil ettiğinden matematiksel olarak 3.5 ve üzeri değerler başarılı kategorisinde

değerlendirilmiştir. Önermelerin başarı değeri hesaplamasında kullanılan eşitlik aşağıda verilmiştir:

$$\text{ÖBD} = (\text{HKS} \times 1/384) + (\text{KMS} \times 2/384) + (\text{KAS} \times 3/384) + (\text{KLS} \times 4/384) + (\text{TKS} \times 5/384)$$

Eşitlikte:

ÖBD = Önermenin Başarı Değeri  
 HKS = Hiç Katılmayanların Sayısı  
 KMS = Katılmayanların Sayısı  
 KAS = Kararsızların Sayısı  
 KLS = Kısmen Katılanların Sayısı  
 TKS = Tamamen Katılanların Sayısı

Her bir bileşenin nicel hesaplamasında, bileşendeki önermelerin sayısı ve her bir önermenin başarı değerleri esas alınmıştır. Bileşendeki önermelerin başarı değerleri toplanmış ve bileşendeki önerme sayısına bölünmüştür. Başarı değeri 3.5 ve üzeri çıkan bileşenler bağlamında Konyaaltı Kıyı Promenadı "başarılı" olarak kabul edilmiştir. Bileşenlerin başarı değeri hesaplamasında kullanılan eşitlik aşağıda verilmiştir:

$$\text{BBD} = (\text{AÖBD}) + (\text{BÖBD}) + \dots + (\text{nÖBD}) / \text{ÖS}$$

Eşitlikte:

BBD = Bileşenin Başarı Değeri  
 AÖBD = A Önermesinin Başarı Değeri  
 BÖBD = B Önermesinin Başarı Değeri  
 nÖBD = n Önermesinin Başarı Değeri  
 ÖS = Bileşenin Toplam Önerme Sayısı

Konyaaltı Promenadı'nın genel başarısının nicel hesaplamasında ise, bileşenlerin her birinin başarı değerinin toplanması ve toplam bileşen sayısına bölünmesi suretiyle hesaplanmıştır. Başarı değeri 3.5 ve üzeri çıktığı koşulda Konyaaltı Kıyı Promenadı "başarılı" olarak kabul edilmiştir. Konyaaltı Promenadı'nın genel olarak başarı değeri hesaplamasında kullanılan eşitlik aşağıda verilmiştir:

$$\text{KKPBD} = (\text{ABBD}) + (\text{BBBD}) + \dots + (\text{nBBBD}) / \text{TBS}$$

Eşitlikte:

KKPBD = Konyaaltı Kıyı Promenadı Başarı Değeri  
 ABBD = A Bileşeni Başarı Değeri  
 BBBD = B Bileşeni Başarı Değeri  
 nBBBD = n Bileşeni Başarı Değeri  
 TBS = Toplam Bileşen Sayısı

Araştırma kapsamında ayrıca ziyaretçilere yöneltilen ve mekanın niteliğini (başarısını)



sorgulayan sorular ile ziyaretçilerin yař, cinsiyet gibi demografik özellikleri ile ilgili sorulara verilen yanıtlar arasındaki anlamlılık durumunu ortaya koymak üzere çapraz sorgulamalar yapılmıřtır. Yapılan bu analizler sonucunda kullanıcılar açısından Konyaaltı Kıyı Promenadı'nın ne kadar erişilebilir/ulařılabilir, ne kadar konforlu, ne kadar güvenli ve sosyal aktivite yapmaya ne kadar elverişli olduđu; ne kadar sosyalleşme olanađı sağladığı;

ayrıca sanatsal ve estetik değeri ve peyzaj düzenlemesinin yeterliliđi ortaya konulmuřtur. Uzmanlardan alınan anket sonuçları da aynı şekilde rakamsal verilerle başarı indeksi ölçümüne tabi tutulmuř, uzman ve kullanıcı halkın görüşleri karşılařtırılmıřtır.

Dördüncü ve son aşamada elde edilen sonuçlar tartıřılmıř ve Konyaaltı Kıyı Promenadının daha başarılı bir kamu mekanı olabilmesine yönelik önerilere yer verilmiřtir.

### 3.Bulgular

#### 3.1. Ziyaretçilerin Özellikleri

Anket kapsamında bireylerin cinsiyet, yař, iş, medeni durumları, eğitim düzeyi ve gelir durumları sorgulanmıřtır. Elde edilen veriler ankete katılanların % 61.4'ünün erkek, % 38.6'sının kadın olduđunu göstermektedir. Katılımcıların % 34.3'ü evli, % 63.2'si bekârdır. Katılımcıların % 69.2'si genç yař grubuna (18-34 yař) mensuptur. Katılımcılar arasında en büyük grubu % 51.6 ile işçi-memur grubu oluşturmaktadır. Eğitim bakımından yarısına yakını (% 46.9) üniversite mezundur; gelir bakımından ise üçte ikisine yakını (% 60.1) orta gelir düzeyindedir.

#### 3.2. Ziyaretin Niteliđi

Ankete katılanlara Konyaaltı Kıyı Promenadı'na nereden ve nasıl geldikleri ve ziyaretlerinin

özelliklerinin belirlenmesine yönelik bazı sorular sorulmuřtur. Arařtırmaya katılanların yarısından fazlası (% 51.3) alana özel araçlarıyla geldiklerini bildirmişlerdir. Ziyaretçilerin üçte birinden fazlası (% 35.4) alana birkaç günde bir geldiklerini beyan ederken, üçte birine yakını da (% 31.8) haftada bir kez ziyaret ettiklerini beyan etmişlerdir. Ziyaretçilerin büyük çoğunluđu Konyaaltı Kıyı Promenadı'nda yapılan yeni düzenleme çalışmaları sonrası alana on defadan fazla (% 76.3) geldiklerini ifade etmişlerdir. Ziyaretçilerin alan geliş nedenleri arasında birinci sırayı denizi seyretme (% 20.8) alırken, onu yüzme (% 19,8) ve yürüyüş yapma (% 15.1) takip etmiştir. Ziyaretçilerin üçte ikisi (% 66.4) Konyaaltı Promenadı'nın tamamını görmüşlerdir. Arařtırmaya katılanların ikamet ettiđi mahallelere bakıldığında, Antalya'nın hemen her mahallesinden ziyaretçi olduđu görülmüřtür.

#### 3.3. Kıyı Promenadının Başarı Düzeyi

Arařtırmanın Yöntem bölümünde açıklanan formüller kullanılarak yapılan hesaplama sonuçları, erişim ve bağlantılar bileşeni için Tablo 1'de; aktivite ve kullanımlar için Tablo 2'de; konfor ve imaj için Tablo 3'te; sosyalleşme için Tablo 4'te ve peyzaj için Tablo 5'te verilmiştir.

Tablo 1'den görüleceđi üzere, erişim ve bağlantılar bileşeninin 7 önermesinden 4'ünün başarı değeri, 3.5'in üzerinde çıkmıştır. Bu sonuç kıyı promenadının özel araçla ulaşım, yaya olarak ulaşım, kıyı promenadından plaja geçiş ve engelli kullanımı bakımından başarılı olduđunu gösterirken; promenada bisikletle ve yaz ve kış aylarında toplu taşıma araçlarıyla ulaşım konusunda yeterince başarılı olamadığını göstermektedir. Genel olarak da promenadın erişim ve bağlantılar bakımından başarılı olduđunu göstermektedir.

Tablo 1. Eriřim ve bağlantılar önerme ve bileşen başarı değerleri

Eriřim ve bağlantılar	Hiç katılmıyorum (1)	Kısmen katılmıyorum (2)	Kararsız (3)	Kısmen katılmıyorum (4)	Tamamen katılmıyorum (5)	Önerme Başarı Deđeri
Konyaaltı Kıyı Promenadına kentin diđer bölümlerinden bisiklet yolları kullanılarak ulařılabilir.	41	68	112	54	209	3.3
Konyaaltı Kıyı Promenadına özel araçla kolaylıkla ulařılabilmektedir.	24	8	23	73	256	4.3
Konyaaltı Kıyı Promenadı engelliler için rahat erişilebilir niteliktedir.	8	39	122	107	108	3.6
Konyaaltı Kıyı Promenadına yaz aylarında toplu taşıma aracı kullanılarak kolaylıkla erişilebilir.	59	34	92	102	97	3.3
Konyaaltı Kıyı Promenadına kış aylarında toplu taşıma aracı kullanılarak kolaylıkla erişilebilir.	39	37	98	131	79	3.4
Konyaaltı Kıyı Promenadına yakın çevresinden yaya olarak kolaylıkla erişilebilmektedir.	12	27	31	101	213	4.2
Konyaaltı Kıyı Promenadı ile Konyaaltı Plajı arasındaki geçişler tüm kullanıcı grubu için uygundur.	7	29	65	126	157	4.0
<b>Eriřim ve Bağlantılar Bileşeni Başarı Deđeri: 3.7</b>						

Tablo 2’den görüleceği üzere, aktivite ve kullanımlar bileşenin 10 önermesinden 9’unun başarı değeri, 3.5’in üzerinde çıkmıştır. Bunun tek istisnası güneşlenme/gölgelenme/yağmurdan korunma önermesidir. Bu sonuç kıyı promenadının gerek önermelerin tamamına yakını ve gerekse aktivite ve kullanımlar bileşeni bakımından başarılı olduğunu göstermektedir.

Tablo 3’ten görüleceği üzere, konfor ve imaj bileşenin 11 önermesinden tamamının başarı değeri ve dolayısıyla da bileşen başarı değeri 3.5’un üzerinde çıkmıştır. Bu sonuç kıyı promenadının konfor ve imaj yönünden başarılı bulunduğunu göstermektedir

Tablo 2. Aktivite ve kullanımlar önerme ve bileşen başarı değerleri

Aktivite ve Kullanımlar	Hiç katılmıyorum (1)	Kısmen katılmıyorum (2)	Kararsızım (3)	Kısmen katılıyorum (4)	Tamamen katılıyorum (5)	Önerme Başarı Değeri
Konyaaltı Kıyı Promenadı yürüyüş yapmak için olanak sağlamaktadır.	16	2	17	67	282	4.5
Konyaaltı Kıyı Promenadı bisiklete binme için olanak sağlamaktadır.	9	9	11	88	267	4.5
Konyaaltı Kıyı Promenadı koşu yapmak için olanak sağlamaktadır.	14	2	41	66	261	4.4
Konyaaltı Kıyı Promenadında çeşitli sporlar yapılması için sahalara mevcuttur.	5	11	50	97	221	4.3
Konyaaltı Kıyı Promenadında manzaranın seyredilebileceği platformlar bulunmaktadır.	23	18	47	94	202	4.1
Konyaaltı Kıyı Promenadında güneşlenme/gölgelenme/yağmurdan korunma için uygun alanlar bulunmaktadır.	59	71	88	61	105	3.2
Konyaaltı Kıyı Promenadında yeterli yeme-içme tesisi bulunmaktadır	12	25	28	72	247	4.3
Konyaaltı Kıyı Promenadında tüm kullanım ve aktiviteler engelli dostudur.	8	55	147	112	62	4.4
Konyaaltı Kıyı Promenadı çocuklar için çeşitli etkinliklere olanak sağlamaktadır.	12	33	64	147	128	3.9
Konyaaltı Kıyı Promenadında çeşitli sosyal etkinliklere olanak sağlayan alanlar bulunmaktadır.	18	3	62	153	148	4.0
<b>Aktivite ve Kullanımlar Bileşeni Başarı Değeri: 4.1</b>						

Tablo 3. Konfor ve imaj önerme ve bileşen başarı değerleri

Konfor ve İmaj	Hiç katılmıyorum (1)	Kısmen katılmıyorum (2)	Kararsızım (3)	Kısmen katılıyorum (4)	Tamamen katılıyorum (5)	Önerme Başarı Değeri
Konyaaltı Kıyı Promenadının yaz aylarında kullanımı iklimsel açıdan konforludur.	19	9	37	136	183	4.1
Konyaaltı Kıyı Promenadının kış aylarında kullanımı iklimsel açıdan konforludur.	10	59	98	127	90	3.5
Konyaaltı Kıyı Promenadındaki oturma birimlerinin (banklar vb.) kullanımı konforludur.	17	51	90	118	108	3.6
Konyaaltı Kıyı Promenadı genel olarak çekici bir mekandır.	11	7	17	138	211	4.3
Konyaaltı Kıyı Promenadı kıyı-plaj birlikteliği bakımından örnek bir alandır.	17	13	22	105	227	4.3
Konyaaltı Kıyı Promenadını temiz buluyorum.	17	42	67	125	133	3.8
Konyaaltı Kıyı Promenadı kıyı peyzajlarının iyi bir örneğini temsil etmektedir.	10	18	48	107	201	4.2
Konyaaltı Kıyı Promenadını gündüz kullanımı açısından güvenli buluyorum.	11	14	27	109	223	4.3
Konyaaltı Kıyı Promenadını gece kullanımı açısından güvenli buluyorum.	19	46	76	119	124	3.7
Konyaaltı Kıyı Promenadı Antalya Kenti'nin imajına katkıda bulunan önemli alanlardan biridir.	14	11	19	104	236	4.3
Konyaaltı Kıyı Promenadının yüzey kaplamaları konforlu bir yürüyüş ve kullanıma imkan vermektedir.	11	6	55	97	215	4.2
<b>Konfor ve İmaj Bileşeni Başarı Değeri: 4.0</b>						

Tablo 4'ten de grleceęi zere, sosyalleřme bileřeninin 8 nermesinden tamamının bařarı deęeri ve dolayısıyla da bileřen bařarı deęeri bařarılı eřik deęeri olarak belirlenen 3.5'in zerinde ıkmıřtır. Bu sonu kıyı promenadının sosyalleřme ynnden bařarılı bulunduęunu gstermektedir. Bir dięer ifade ile Konyaaltı Kıyı promenadı ziyaretilerin sosyalleřmesi bařlamında bařarılı bir kamu mekanıdır.

Konyaaltı Kıyı Promenadı'nın mekansal kalitesini belirleyici bileřenlerden bir dięeri olan peyzaj bileřeninin bařarı deęerleri Tablo 5'te verilmiřtir. Tablodan grleceęi zere, peyzaj bileřeninin 14 nermesinden 8'i bařarı eřik deęeri olarak belirlenen 3.5'in zerinde ıkarken, 6'sı bu deęerin altında kalmıřtır. Ara ve bisiklet park yerlerinin, pergole, oturma yeri ve p kutusu gibi donatıların ve ayrıca sanatsal objelerin yeterli olmadıęı anlařılmaktadır. Kıyı promenadı peyzaj baęlamında genel olarak bařarılı bulunmuřtur.

Tablo 4. Sosyalleřme nerme ve bileřen bařarı deęerleri

Sosyalleřme	Hi katılıyorum (1)	Kısmen katılıyorum (2)	Kararsızım (3)	Kısmen katılıyorum (4)	Tamamen katılıyorum (5)	nerme Bařarı Deęeri
Konyaaltı Kıyı Promenadı farklı sosyal grupları bir araya getirmektedir.	10	7	24	167	176	4.2
Konyaaltı Kıyı Promenadı dıř mekanda yařamı teřvik etmektedir.	3	15	28	155	183	4.3
Konyaaltı Kıyı Promenadının ynetimini iyi buluyorum.	17	31	92	118	126	3.7
Konyaaltı Kıyı Promenadının belediye alıřanları ve mekan alıřanları arasında gzel bir uyum olduęunu dřnyorum.	28	12	124	110	110	3.6
Konyaaltı Kıyı Promenadını kullanırken kendimi iyi hissediyorum.	10	11	24	104	235	4.4
Konyaaltı Kıyı Promenadı kadınlar ocuklar ve yařlılar iin kullanıma uygun bir mekandır.	1	26	25	99	233	4.3
Konyaaltı Kıyı Promenadına gnll olarak gitmekteyim.	8	7	21	66	282	4.5
Konyaaltı Kıyı Promenadı sosyal baęlantılar kurmamı saęlayacak olanaklara sahiptir.	14	20	54	124	172	4.0
<b>Sosyalleřme Bileřeni Bařarı Deęeri: 4.1</b>						

Tablo 5. Peyzaj nerme ve bileřen bařarı deęerleri

Peyzaj	Hi katılıyorum (1)	Kısmen katılıyorum (2)	Kararsızım (3)	Kısmen katılıyorum (4)	Tamamen katılıyorum (5)	nerme Bařarı Deęeri
Konyaaltı Kıyı Promenadında engelli kullanımına ynelik dzenlemeler yapılmıřtır.	10	21	27	133	193	4.1
Konyaaltı Kıyı Promenadının peyzaj tasarımı ve uygulamasını genel olarak iyi buluyorum.	16	24	30	149	165	4.1
Konyaaltı Kıyı Promenadında yeterli ara park yeri bulunmaktadır.	39	47	83	121	94	3.3
Konyaaltı Kıyı Promenadında yeterli bisiklet park yeri bulunmaktadır.	44	26	106	114	106	3.4
Konyaaltı Kıyı Promenadında bulunan bisiklet yolunun geniřlięini yeterli buluyorum.	27	39	85	127	106	3.6
Konyaaltı Kıyı Promenadındaki oturma yerlerini (bank vb.) yeterli buluyorum.	27	54	122	83	121	3.4
Konyaaltı Kıyı Promenadındaki p kutularını yeterli buluyorum.	64	49	61	119	91	3.3
Konyaaltı Kıyı Promenadındaki ara ve yaya sirklasyonunu dzenleyen levhaları yeterli buluyorum.	18	28	113	104	121	3.7
Konyaaltı Kıyı Promenadındaki sanatsal ve estetik objeler (heykel vb.) mekanı zenginleřtirmektedir.	23	64	109	140	48	3.3
Konyaaltı Kıyı Promenadında farklı bitki trleri kullanılmıřtır.	11	33	75	151	114	3.8
Konyaaltı Kıyı Promenadındaki yeřil alanların bakımını iyi buluyorum.	2	45	16	160	161	4.1
Konyaaltı Kıyı Promenadındaki aydınlatmaları yeterli buluyorum.	18	10	63	129	164	4.0
Konyaaltı Kıyı Promenadında glgeleme unsurlarını (pergole vb) yeterli buluyorum.	38	73	101	70	102	3.3
Konyaaltı Kıyı Promenadındaki yeřil dokuyu yeterli buluyorum.	34	23	59	135	133	3.8
<b>Peyzaj Bileřeni Bařarı Deęeri: 3.6</b>						

Konyaaltı Kıyı Promenadı'nın her bir önerme ve her bileşen bağlamında başarı değerlerinin yanı sıra kıyı promenadının bir bütün olarak da başarı değerlendirmesi yapılmıştır. Yöntem bölümünde açıklandığı üzere, promenad bütünüünün başarı değeri, her bir mekansal başarı bileşenin başarı değerlerinin toplamının alınması ve bileşen sayısına bölünmesi suretiyle yapılmıştır. Buna göre:

KKPBD =

Bileşenlerin başarı değerleri toplamı / bileşen sayısı

$$= (3.7) + (4.1) + (4.0) + (4.1) + (3.6) / 5 = 3.9$$

Elde edilen bu değer, Konyaaltı Kıyı Promenadı'nın genel itibarıyla başarılı bir kamu mekanı olduğunu göstermektedir.

#### 3.4. Mekan niteliği ile ziyaret özelliği arasındaki ilişkiler

Yeni düzenleme sonrası alanı ziyaret sıklığına göre değerlendirildiğinde alana geliş sayısının mekanı başarılı bulma konusunda farklılık oluşturup oluşturmadığı ve eğer fark oluşturuyorsa bu farkın ne derecede olduğunu bulması amaçlanmıştır. Alana ilk kez gelenler, 1-5 kez gelmiş olanlar, 6-10 kez gelmiş olanlar ve 10 defadan fazla gelmiş olanlar bağlamında tüm yargılarla değerlendirme yapılmıştır.

Alana ilk kez gelenlerin değerlendirmelerine göre Konyaaltı Kıyı Promenadı erişim ve bağlantılar bakımından ve peyzaj bakımından yetersiz, aktivite ve kullanımlar, konfor ve imaj, sosyalleşme bakımından başarılı bulunmuştur. Tüm bileşenler değerlendirildiğinde alana ilk kez gelenler için başarı indeksi 3.6 olarak bulunmuştur.

Konyaaltı Kıyı Promenadına yeni düzenleme sonrası 1-5 kez gelen bireylerin görüşleri doğrultusunda, promenad tüm bileşenler bakımından başarılı bulunmuştur. Bu bağlamda mekanın genel başarısı 3.8 olarak bulunmuştur.

Konyaaltı Kıyı Promenadına yeni düzenleme sonrası 6-10 kez gelen bireyler mekanı tüm bileşenler için başarılı bulmuşlardır. Tüm bileşenler bir arada değerlendirildiğinde 6-10 kez gelmiş bireyler bağlamında başarı indeksi 3.8 olarak bulunmuştur.

Konyaaltı Kıyı Promenadına 10 defadan fazla gelen bireyler mekanı her bir bileşen bakımından başarılı bulmuşlardır. Tüm bileşenler değerlendirdiğinde genel başarı indeksi 3.9 olarak bulunmuştur.

Bu sonuçlar, Konyaaltı Kıyı Promenadı'nı daha sık ziyaret edenlerin genel olarak alanı daha fazla başarılı bulduğunu ortaya koymaktadır.

Alana geliş sayısına göre değerlendirme yapıldığında erişim ve bağlantılar; Konyaaltı Kıyı Promenadının engelli bireyler için rahat

erişilebilir/ulaşılabilir nitelikte olması (P değeri=0.025) ile alana geliş sayısı arasında anlamlı bir ilişki bulunmaktadır. Önerme başarı değerleri bu önerme için yakın değerlerdedir ve alana 1-5 kez gelen bireyler daha başarılı bulmuşlardır. Alana 1-5 kez gelen bireyler % 36 oranla bu önermeye tamamen katılmışlardır. Bu oranla alana ilk kez gelenlerden % 16, 6-10 kez gelenlerden % 8, 10 defadan fazla gelenlerden % 11 daha fazla "tamamen katılıyorum" seçeneğini seçmişlerdir.

Alana geliş sayısına göre değerlendirme yapıldığında aktivite ve kullanımlar; Alana geliş sayısı ile kıyı promenadının yürüyüş yapmaya olanak sağlaması (P değeri=0.018) ve çeşitli sosyal etkinlikler yapmaya olanak sağlayan alanlar bulunması (P değeri=0.010) arasında anlamlı bir bağlantı bulunmaktadır.

Yürüyüş yapmaya olanak sağlaması konusunda alana 1-5 kez gelenler alanı bu konuda en başarılı bulan gruptur. Alana 1-5 kez gelenler % 78 oranla "tamamen katılıyorum" yanıtını vermişlerdir. Alana 1-5 kez gelenler, alanı, 10 defadan fazla gelenlere göre % 4; ilk kez gelenlere göre % 12; 6-10 kez gelenlere göre % 18 daha fazla tamamen katılmışlardır (P değeri=0.018).

Çeşitli sosyal etkinliklere olanak sağlayan alanların bulunması hususunda alana 10 defadan fazla gelenler en başarılı bulan gruptur. Alana 10 defadan fazla gelen bireyler ve alana ilk kez gelen bireyler arasında, "tamamen katılıyorum" yanıtında oran farkı % 0,3'tür. Alana 10 defadan fazla gelen bireyler % 40 oranla bu önermeye tamamen katılmışlardır. Alana 10 defadan fazla gelen bireyler 1-5 kez gelenlere oranla % 1; 6-10 kez gelenlere göre % 18 daha fazla "tamamen katılıyorum" yanıtını vermişlerdir.

Alana geliş sayısına göre değerlendirme yapıldığında peyzaj; Alanda engelli kullanımına yönelik düzenleme yapılmış olması (P değeri=0.011) ve alana geliş sayısı arasında istatistiksel anlamda ilişki bulunmaktadır. Alana ilk kez gelmek, 1-5 kez gelmek ve 10 defadan fazla gelmek benzer yüzdelere sahipken alana 6-10 kez gelen bireyler bu hususta alanı diğer gruptakilere oranla % 15 oranla daha başarısız bulmuşlardır. Başarı değerleri de oranlara paralel bulunmuştur.

Kıyı promenadının ne kadarının görüldüğüne göre değerlendirme yapıldığında alanın görülme miktarının mekanı başarılı bulma konusunda farklılık oluşturup oluşturmadığı ve eğer fark oluşturuyorsa bu farkın ne derecede olduğunu bulması amaçlanmıştır. Alanın 1/3'lük kısmını görenler, 2/3'lük kısmını görenler, yarısını görenler ve tamamını görenlere göre tüm yargılarla değerlendirme yapılmıştır. Elde edilen sonuçlar, görülme sıklığından bağımsız olarak alanın tüm bileşenler bağlamında başarılı bulunduğunu

göstermektedir. Alanın 1/3'lük kısmını görenlerin başarı indeksi 3.7; 2/3'lük kısmını görenlerin başarı indeksi 3.8; 1/2'lik kısmını görenlerin başarı indeksi 3.9 ve tamamını görenlerin başarı indeksi 3.8 olarak bulunmuştur.

Alanın görülme miktarına göre deęerlendirmeyapıldığında erişim ve bağlantılar; Alanın görülme miktarı ve özel araçla ulaşım arasında anlamlı bir ilişki bulunmuştur (P deęeri=0.009). Alanın tamamı ve yarısını görenler % 69 oranla alanın 1/3'lük kısmını görenlere göre % 11 daha fazla "tamamen katılıyorum" yanıtını vermişlerdir. Alanın görülme miktarı arttıkça özel araçla ulaşımın kolay olduęu önermesine verilen olumlu yanıt oranı da artmıştır.

### 3.5. Mekan nitelięi ile ziyaretçi özellikleri arasındaki ilişkiler

Bu bölümde ziyaretçilerin cinsiyet, yaş, eğitim ve gelir durumlarına göre deęerlendirmeleri ortaya konulmuştur. Bu gruplamalarda cinsiyet kadın ve erkek, yaş grubu genç (18-34), orta yaş (35-54) ve ileri yaş (55 ve üzeri); gelir düzeyi ise düşük, orta ve ileri olarak ayrılmıştır.

### 3.6. Konyaaltı Kıyı Promenadı hakkında uzman görüşleri

Çalışma kapsamında Konyaaltı Kıyı Promenadı ile ilgili uzman görüşlerine de başvurulmuştur. Bu bağlamda üç peyzaj mimarı, bir mimar ve bir şehir plancısından oluşan beş uzmanla anket yapılmıştır. Uzmanlar 3.6 başarı indeksi ile genel olarak kıyı promenadını başarılı bulmuşlardır.

Uzmanlar "erişim ve bağlantılar" bileşeni bağlamında alana kentin dięer bölümlerinden bisikletle ulaşımı ve engelli erişilebilirliğini/ulaşılabilirliğini yetersiz bulmuşlardır. Yaz aylarında toplu taşıma ile ulaşım ve promenad-plaj arasındaki geçişlerin tüm kullanıcı grupları için uygunluęu konusunda kararsız kalırken; yaya olarak, özel araçla ve kışın toplu taşıma ile ulaşım konusunda başarılı bulmuşlardır (Tablo 6).

Uzmanlar aktivite ve kullanımlar bağlamındaki deęerlendirmelerinde bu bileşene göre mekanı 4.0 başarı indeksiyle başarılı bulmuşlardır. Ancak, aktivitelerin engelli dostu olduęu konusunda kararsızdırlar (Tablo 7).

Tablo 6. Uzman görüşleri: erişim ve bağlantılar başarı indeksi

Erişim ve Bağlantılar	Hiç katılmıyorum (1)	Kısmen katılmıyorum (2)	Kararsız (3)	Kısmen katılıyorum (4)	Tamamen katılıyorum (5)	Başarı indeksi
Konyaaltı Kıyı Promenadına kentin dięer bölümlerinden bisiklet yolları kullanılarak ulaşılabilir.	3	0	0	2	0	2.2
Konyaaltı Kıyı Promenadına özel araçla kolaylıkla ulaşılabilir.	0	0	0	1	4	4.8
Konyaaltı Kıyı Promenadı engelliler için rahat erişilebilir niteliktedir.	2	0	2	1	0	2.4
Konyaaltı Kıyı Promenadına yaz aylarında toplu taşıma aracı kullanılarak kolaylıkla erişilebilir.	0	1	3	0	1	3.2
Konyaaltı Kıyı Promenadına kış aylarında toplu taşıma aracı kullanılarak kolaylıkla erişilebilir.	0	0	2	2	1	3.8
Konyaaltı Kıyı Promenadına yakın çevresinden yaya olarak kolaylıkla erişilebilmektedir.	0	0	0	1	4	4.8
Konyaaltı Kıyı Promenadı ile Konyaaltı Plajı arasındaki geçişler tüm kullanıcı grubu için uygundur.	0	1	1	3	0	3.4
Toplam başarı indeksi; erişim ve bağlantılar: 3.5						

Tablo 7. Uzman grřleri: aktivite ve kullanımlar bařarı indeksi

Aktivite ve Kullanımlar	Hiç katılmıyorum (1)	Kısmen katılmıyorum (2)	Kararsız (3)	Kısmen katılıyorum (4)	Tamamen katılıyorum (5)	Bařarı indeksi
Konyaaltı Kıyı Promenadı yryř yapmak iin olanak saęlamaktadır.	0	0	0	1	4	4.8
Konyaaltı Kıyı Promenadı bisiklete binme iin olanak saęlamaktadır.	0	0	0	2	3	4.6
Konyaaltı Kıyı Promenadı kořu yapmak iin olanak saęlamaktadır.	0	0	0	2	3	4.6
Konyaaltı Kıyı Promenadında eřitli sporlar yapılması iin sahalar mevcuttur.	0	0	0	3	2	4.4
Konyaaltı Kıyı Promenadında manzaranın seyredilebileceęi platformlar bulunmaktadır.	0	0	0	3	2	4.4
Konyaaltı Kıyı Promenadında gneřlenme/glgelenme/yaęmurdan korunma iin uygun alanlar bulunmaktadır.	0	1	1	2	1	3.6
Konyaaltı Kıyı Promenadında yeterli yeme-ime tesisi bulunmaktadır	0	0	0	1	4	4.8
Konyaaltı Kıyı Promenadında tm kullanım ve aktiviteler engelli dostudur.	2	0	2	1	0	2.4
Konyaaltı Kıyı Promenadı ocuklar iin eřitli etkinliklere olanak saęlamaktadır.	0	1	1	2	1	3.6
Konyaaltı Kıyı Promenadında eřitli sosyal etkinliklere olanak saęlayan alanlar bulunmaktadır.	0	1	3	1	0	3.0
<b>Toplam bařarı indeksi; aktivite ve kullanımlar: 4.0</b>						

Uzmanlar ‘‘konfor ve imaj’’ bileřeni baęlamında mekanı 3.8 bařarı indeksiyle bařarılı bulmuřlardır. Yaz ve kiř aylarında iklim sel aıdan konforlu olma; kıyı-plaj birliktelięi aısından rnek bir mekan olma; oturma birimlerinin yeterlilięi ve kıyı peyzařlarının iyi bir řekilde temsil etme bakımından kararsız kalmıřlardır (Tablo 8).

Uzmanlar ‘‘sosyalleřme’’ bileřenini 3.7 bařarı indeksiyle genel olarak bařarılı bulurken; Konyaaltı Kıyı Promenadının ynetimi; belediye-mekan alıřanları arasındaki uyum ve sosyal baę kurma konusundaki bařarısı konusunda kararsız kalmıřlardır (Tablo 9).

Tablo 8. Uzman grřleri: konfor ve imaj bařarı indeksi

Konfor ve İmaj	Hiç katılmıyorum (1)	Kısmen katılmıyorum (2)	Kararsız (3)	Kısmen katılıyorum (4)	Tamamen katılıyorum (5)	Bařarı indeksi
Konyaaltı Kıyı Promenadının yaz aylarında kullanımı iklimsel aıdan konforludur.	0	3	1	0	1	2.8
Konyaaltı Kıyı Promenadının kiř aylarında kullanımı iklimsel aıdan konforludur.	0	3	0	1	1	3.0
Konyaaltı Kıyı Promenadındaki oturma birimlerinin (banklar vb.) kullanımı konforludur.	0	0	3	2	0	3.4
Konyaaltı Kıyı Promenadı genel olarak ekici bir mekandır.	0	0	0	0	5	5.0
Konyaaltı Kıyı Promenadı kıyı-plaj birliktelięi bakımından rnek bir alandır.	1	0	3	1	0	2.8
Konyaaltı Kıyı Promenadını temiz buluyorum.	0	0	1	2	2	4.2
Konyaaltı Kıyı Promenadı kıyı peyzařlarının iyi bir rneęini temsil etmektedir.	1	0	0	4	0	3.4
Konyaaltı Kıyı Promenadını gndz kullanımı aısından güvenli buluyorum.	0	0	0	2	3	4.6
Konyaaltı Kıyı Promenadını gece kullanımı aısından güvenli buluyorum.	0	0	2	3	0	3.6
Konyaaltı Kıyı Promenadı Antalya Kenti'nin imajına katkıda bulunan nemli alanlardan biridir.	0	0	0	1	4	4.8
Konyaaltı Kıyı Promenadının yzey kaplamaları konforlu bir yryř ve kullanıma imkan vermektedir.	0	0	0	3	2	4.4
<b>Toplam bařarı indeksi; konfor ve imaj: 3.8</b>						



Tablo 9. Uzman grřleri: sosyalleřme bařarı indeksi

Sosyalleřme	Hiç katılmıyorum (1)	Kısmen katılmıyorum (2)	Kararsızım (3)	Kısmen katılıyorum (4)	Tamamen katılıyorum (5)	Bařarı indeksi
Konyaaltı K1y1 Promenadı farklı sosyal grupları bir araya getirmektedir.	0	0	2	1	2	4.0
Konyaaltı K1y1 Promenadı dıř mekanda yařamı teřvik etmektedir.	0	0	0	1	4	4.8
Konyaaltı K1y1 Promenadının ynetimini iyi buluyorum.	0	3	1	0	1	2.8
Konyaaltı K1y1 Promenadının belediye çalışanları ve mekan çalışanları arasında gzel bir uyum olduėunu dřnyorum.	1	1	3	0	0	2.4
Konyaaltı K1y1 Promenadını kullanırken kendimi iyi hissediyorum.	0	0	0	4	1	4.2
Konyaaltı K1y1 Promenadı kadınlar çocuklar ve yařlılar iin kullanıma uygun bir mekandır.	0	0	0	3	2	4.4
Konyaaltı K1y1 Promenadına gnll olarak gitmekteyim.	0	0	1	1	3	4.2
Konyaaltı K1y1 Promenadı sosyal baėlantılar kurmamı saėlayacak olanaklara sahiptir.	0	1	3	1	0	3.0
Toplam bařarı indeksi; sosyalleřme: 3.7						

Uzmanlar ‘‘peyzaj’’ baėlamında yaptıkları deėerlendirmeler sonucunda 3.4 genel bařarı indeksiyle alanın genel olarak bařarılı bir mekan olduėu konusunda kararsız kalmıřlardır.

Alt bileřenlerin bir blm bařarılı bulunurken, bir blmnn bařarısı konusunda kararsızlıklar bulunmaktadır (Tablo 10).

Tablo 10. Uzman grřleri: peyzaj bařarı indeksi

Peyzaj	Hiç katılmıyorum (1)	Kısmen katılmıyorum (2)	Kararsızım (3)	Kısmen katılıyorum (4)	Tamamen katılıyorum (5)	Bařarı indeksi
Konyaaltı K1y1 Promenadında engelli kullanımına ynelik dzenlemeler yapılmıřtır.	1	0	2	2	0	3.0
Konyaaltı K1y1 Promenadının peyzaj tasarım ve uygulamasını genel olarak iyi buluyorum.	0	1	1	3	0	3.4
Konyaaltı K1y1 Promenadında yeterli ara park yeri bulunmaktadır.	1	0	2	1	1	3.2
Konyaaltı K1y1 Promenadında yeterli bisiklet park yeri bulunmaktadır.	1	1	1	1	1	3.0
Konyaaltı K1y1 Promenadında bulunan bisiklet yolunun geniřliėini yeterli buluyorum.	0	1	0	3	1	3.8
Konyaaltı K1y1 Promenadındaki oturma yerlerini (bank vb.) yeterli buluyorum.	0	1	1	3	0	3.4
Konyaaltı K1y1 Promenadındaki p kutularını yeterli buluyorum.	0	0	1	4	0	3.8
Konyaaltı K1y1 Promenadındaki ara ve yaya sirklasyonunu dzenleyen levhaları yeterli buluyorum.	0	0	3	4	0	3.8
Konyaaltı K1y1 Promenadındaki sanatsal ve estetik objeler (heykel vb.) mekanı zenginleřtirmektedir.	1	0	2	1	1	3.2
Konyaaltı K1y1 Promenadında farklı bitki trleri kullanılmıřtır.	0	1	0	4	0	3.6
Konyaaltı K1y1 Promenadındaki yeřil alanların bakımını iyi buluyorum.	0	0	2	1	2	4.0
Konyaaltı K1y1 Promenadındaki aydınlatmaları yeterli buluyorum.	0	0	0	3	2	4.4
Konyaaltı K1y1 Promenadında glgeleme unsurlarını (pergole vb) yeterli buluyorum.	0	3	1	1	0	2.6
Konyaaltı K1y1 Promenadındaki yeřil dokuyu yeterli buluyorum.	0	2	2	1	0	2.8
Toplam bařarı indeksi; peyzaj: 3.4						

#### 4. Tartışma ve Sonuç

Kıyılar, toplumların serbestçe bir araya gelebildiği ve sosyal, ekonomik, rekreasyonel, estetik ve diğer birçok bakımdan kentlere olumlu katkı sağlayan açık alanlardır. Özdemir (2017) rekreasyon için öncelikli tercihin kıyılar olduğunu belirtmiştir. Kent kıyıları, bir kentin canlı, hareketli, etkin ve kamusal potansiyeli yüksek alanlarıdır. Toplumun her kesiminden bireyler için ortak kullanım alanı olan kıyı alanlarının planlanmasında ve tasarımında halkın çevreyle iletişim kurma, temel ihtiyaçları karşılama, kente dair izlenimler edinme ve toplum olma bilincinin gelişimine katkıda bulunacak çözümler sağlanmalıdır. Çünkü bireyler gerek buldukları çevreyle, gerekse diğer insanlarla iletişim halinde olduklarında, mekanla ilgili güçlü duygular edinirler ve kendilerini toplumun parçası gibi hissederler. Birçok çalışma göstermektedir ki, açık kamusal alanlar ve bu alanlarda gerçekleştirilen aktiviteler yaşam kalitesine katkı sağlayan önemli kentsel çevre unsurlarıdır. Örneğin Espuche (1999) kamusal mekanları kentsel yaşamın olmazsa olmaz bir parçası olarak görmüş ve orada yaşayan kişiler için referans noktası olduğunu belirtmiştir, yine kamusal mekanların kişilerin kendini toplumun bir parçası gibi hissettirdiğini ve ortak tarihi değerleri hatırlamalarına yardımcı bir işlevi olduğunu vurgulamıştır.

Yapılan bu araştırmada, Antalya'nın dünyaca ünlü Konyaaltı Plajı boyunca yaşama geçirilen Konyaaltı Kıyı Promenadı'nın bir kamusal açık alan olarak ne ölçüde başarılı olduğunun belirlenmesi amaçlanmıştır. Projesi ulusal bir yarışma sonucu elde edilen ve yapımı gerçekleştirilen Konyaaltı Kıyı Promenadı yıl boyu yoğun bir kullanıma sahiptir. Antalya halkının yoğun olarak kullandığı bir mekan olmasını yanı sıra özellikle yaz aylarında, yerli ve yabancı turistlerin de katılımı ile bu yoğunluk üst düzeye yükselmektedir.

Araştırma kapsamında, başarılı kamu mekanı bileşenleri bağlamında Kıyı Promenadı'nı ziyaret edenlerle ve tasarım ve planlama konusunda uzman meslek mensuplarıyla yapılan yüz yüze anketlerden elde edilen veriler analiz edilmiş ve mekanın başarısı ortaya konulmaya çalışılmıştır. Halka uygulanan anketlerden elde edilen sonuçlara göre, kullanıcıların Konyaaltı Kıyı Promenadı'na genellikle özel araçlarıyla geldikleri anlaşılmaktadır. Alınan cevaplardan kullanıcıların mekanı oldukça sık kullandıkları da anlaşılmaktadır. Ziyaretçilerin üçte birinden fazlası alana birkaç günde bir geldiklerini belirtirken, üçte birine yakını haftada bir kez ziyaret ettiğini belirtmiştir. Ziyaretçilerin büyük çoğunluğunun Konyaaltı Kıyı Promenadı'nı iyi tanıdıkları anlaşılmaktadır, çünkü dörtte üçünden fazlası 2018'de yapılan yeni düzenleme sonrasında en az 10 kez ziyaret etmiş; üçte ikisi ise kıyı

promenadının tamamını görmüştür. Beklendiği üzere, Konyaaltı Kıyı Promenadı'na geliş nedenleri arasında ilk sırayı denizi seyretme, ikinci sırayı ise yüzme almaktadır. Kent bütününe hitap eden bir kamusal mekan olduğu için Antalya'nın hemen her mahallesinden ziyaretçi almaktadır.

Konyaaltı Kıyı Promenadına yönelik başarı değerlendirilmesinde, başarılı bir kamu mekanının bileşenleri olarak belirlenen 5 ana bileşen (erişim ve bağlantılar; aktivite ve kullanımlar; konfor ve imaj; sosyalleşme; peyzaj) bağlamında, promenad halk tarafından genel olarak başarılı bulunmuştur. 5 puan üzerinden alınan başarı puanlarına bakıldığında, kıyı promenadının en çok aktivite ve kullanımlar (4.1) ve sosyalleşme (4.1) bağlamında başarılı olduğu anlaşılmaktadır. Onları konfor ve imaj (4.0) izlemiştir. Daha az başarılı bulunan bileşenler ise, erişim ve bağlantılar (3.7) ve peyzaj (3.6)'dır.

Konyaaltı Kıyı Promenadı tüm ana bileşenler bağlamında başarılı bulunmuş olmakla birlikte, alt bileşenlerden bazılarının başarısı konusunda halk kararsızdır. Erişim ve bağlantılar bakımından; kentin diğer bölümlerinden yaz ve kış aylarında toplu taşıma araçlarıyla ve bisiklet kullanarak ulaşım konusunda halk kararsızdır. Özellikle kış aylarında toplu taşıma araçlarının kalkış noktası ve sefer sayısının azaltılması bu kararsızlığa neden olmuş olabilir. Yine kent merkezinden ya da kentin diğer bölümlerinden alana ulaşan kesintisiz bir bisiklet yolunun olmayışı da halkın bu alt bileşenler bağlamında başarı konusunda kararsız kalmasına neden olmuştur. Erişim ve bağlantılar bileşeni için alana geliş sayısına göre yapılan değerlendirmede 1-5 kez gelenler alanı diğer gruplara göre daha başarılı bulmuşlar fakat çalışma genelindeki sonuca göre alana geliş sayısı ve mekanı başarılı bulma doğru orantılıdır. Bunun sebebinin 1-5 kez gelenlerin erişilebilirlik/ulaşılabilirlik sorunlarını fark etmeden mekanın cazibesine kapılmaları ve çok defa alana ulaşım sağlamadıkları için alana ulaşım ile ilgili sorunları fark edememiş olmaları olduğu düşünülmektedir.

Aktivite ve kullanımlar bakımından; güneşlenme/gölgelenme/yağmurdan korunma için uygun alanların varlığı konusunda halk yine kararsızdır. Yazın güneşten, kışın ise yağmurdan koruyacak yeterli üstü kapalı alanın bulunmayışı halkın bu yargıya varmış olmasına neden olmuş olabilir.

Halkın alt bileşenleri bağlamında en fazla kararsız kaldığı bileşen, peyzajdır. Araç ve bisiklet park yerleri, oturma elemanları (bank vb), çöp kutuları, gölgeleme unsurları (pergole vb) ve sanatsal ve estetik objelerin (heykel vb) yeterliliği ve mekanın bu bağlamda başarısı konusunda halk kararsız kalmıştır. Alanda yarı kapalı oturma birimleri dışında kapalı oturma alanı bulunmamaktadır. Üstü kapalı

oturma birimleri gölgeden nispeten korumakla beraber rüzgar ve yağmurdan koruma işlevi görmemektedir, aynı şekilde yürüyüş yollarında ve seyir alanlarında da gölgeleme ve yağmurdan korunma işlevini yerine getirebilecek elemanlar kullanılmamıştır.

Uzman değerlendirmelerine bakıldığında, uzmanların da genel olarak Konyaaltı Kıyı Promenadını başarılı bir kamu mekanı olarak gördükleri anlaşılmaktadır. Her bir bileşen bağlamında ise uzmanlar “peyzaj” bileşeni bağlamında kararsız kalmışlardır. Bu bileşen bağlamında uzmanların değerlendirmesi ile halkın değerlendirmesi arasında bir yakınlık vardır. Halk “peyzaj” bileşenini başarılı bulmuş olmakla birlikte, diğer bileşenler arasında en düşük başarı değerini vermiştir. Bu sonuç, Konyaaltı Kıyı Promenadı peyzaj düzenlemesinin yeterliliği konusunda uzmanlar ve halk arasında bir görüş birliği oluştuğunu; peyzaj düzenlemesinin diğer bileşenlere göre daha az başarılı bulunduğunu göstermektedir.

Peyzaj bileşeni için alana geliş sayısına göre yapılan incelemelerde 6-10 kez gelen bireyler mekanı engelli kullanımı açısından başarısız bulmuşlardır oysa bu çalışmada elde edilen verilere göre mekana geliş sayısı arttıkça başarılı bulma oranı da artmaktadır. Bu bileşen için elde edilen sonucun mekana 1-5 kez gelişte fark edilmeyen engelliler için kullanılabilir olma olgusu, 6-10 kez geliş sayısı ile fark edilir hale gelmesi akabinde ise bu sorunlar sebepli özellikle engelli bireylerin alanı 6-10 kez geliş sayısı ile kullanmayı bırakması muhtemeldir. Ayrıca 10 defadan fazla gelen kişiler alanı sık kullanan bireyler oldukları için bu hususta kendileri gerekli tedbirleri alarak ziyaret ettikleri ve bir süre sonra bu bakımdan oluşabilecek olan sorunları fark etmemeye başlamış olabilecekleri de düşünülmektedir.

Yapılan bu arařtırmadan elde edilen sonuçlar, bu konuda daha önce yapılan çalışmalardan elde edilen sonuçlarla benzerlik göstermektedir. Uzgören ve Erdönmez (2017) yaptıkları çalışmada bir alanın mekansal kalitesinin, burada gerçekleşen etkinliklerin çeşitliliği, süresi ve etkinliği gerçekleştiren kullanıcıların sosyo-ekonomik yapıları ile doğrudan ilişkili olduğunu ve mekan kalitesi arttıkça, alanda gerçekleşen kentsel mekan etkinliklerinin çeşitliliğinde, süresinde ve niteliğinde de olumlu bir gelişmenin yaşandığını bulmuşlardır. Konyaaltı Kıyı Promenadı kullanıcıları, mekanın en başarılı yanlarını aktivite ve kullanımlar ve sosyalleşme olarak belirttiğinden, kıyı promenadının mekansal kalitesinin yüksek olduğu söylenebilir. Çal (2014) yaptığı çalışmada Konyaaltı Plajı'nı ziyaret eden bireylerin motivasyon, tercih ve beklentilerini arařtırmış ve elde edilen sonuca göre Konyaaltı Plajı'nı ziyaret etmenin nedenlerinin en başında suya

bağlı aktiviteler gelmektedir. Bu çalışmada da en fazla ziyaret nedeni denizi seyretme ve yüzme olarak belirlenmiştir. Balçık ve İnceoğlu (2020) yaptıkları çalışmada belirledikleri tasarım parametreleri doğrultusunda Konyaaltı Sahili'nin yenilenen projesini değerlendirmişler ve sonucunda alan kullanım çeşitliliği açısından zengin olduğu sonucuna varmışlardır, benzer durum bu makalede de ortaya konmuştur; halk görüşüne göre kullanım ve aktiviteler engelli kullanımı haricinde başarılı bulunmuştur.

Konyaaltı Kıyı Promenadı'nın bir kamu mekanı olarak başarısının ele alındığı bu çalışmadan elde edilen sonuçlar, bu kıyı alanının genel olarak başarılı bir kamu mekanı olduğunu ortaya koymaktadır. Mekanın sunduğu aktivite ve kullanımların ne kadar yeterli olduğu, ne kadar konforlu olduğu, ne kadar sosyalleşmeye olanak sağladığı, peyzajının ne kadar yeterli olduğuna dair veriler yapılan anketlerden elde edilen verilerin analizi sonucunda ortaya konulmuştur.

Arařtırmadan elde edilen sonuçlar çerçevesinde Konyaaltı Kıyı Promenadı'nın başarısının artırılması için aşağıdaki önlemler önerilmektedir.

Ulaşım konusunda;

- Yaz aylarında yoğunluk sebebiyle ulaşım sorunları yaşanmaktadır. Konyaaltı Kıyı Promenadı yaz aylarında hem yerli halkın hem de turistlerin çok fazla tercih ettiği bir alandır. Alanın Antalya'nın hemen bütün mahallelerinde ziyaretçi aldığı göz önünde bulundurularak, kıyı hattına giden toplu taşıma araçlarının hareket noktaları çeşitlendirilmeli ve sefer sayıları artırılmalıdır.

- Kış aylarında ise ulaşım sorunu daha fazla yaşanmaktadır. Daha çok Antalya'da ikamet edenlere hitap etmekle birlikte, kış aylarında hangi noktalardan ulaşım ihtiyacı olduğu konusunda bir arařtırma yapılmalı ve ulaşım kolaylaştırılmalıdır.

- Kent merkezinde ve kentin diğer bölümlerinden alana bisikletle ulaşımı kolaylaştırmak üzere, bir bisiklet ağı planlanmalıdır.

- Gerek özel araçlarıyla ve gerekse bisikletleriyle gelenler için yeterli araç ve bisiklet park yerleri oluşturulmalıdır.

İklimsel konfor konusunda;

- Kullanıcıların ve uzmanların büyük bir bölümü Konyaaltı Kıyı Promenadı'nı iklimsel konfor açısından yeterli bulmamışlardır. Yazın gölgeleme ihtiyacına yeterince cevap veremeyen bu alana yeni gölgeleme unsurları eklenmelidir.

•Alan, kış aylarında yağmurdan korunma bakımından da yeterli bulunmamıştır. Bu nedenle kıyı alanlarında sık karşılaşılan ani hava değişimleri sonucunda oluşacak yağışlara karşı koruma sağlayacak, üzeri kapalı mekanların inşa edilmesi gerekmektedir.

Peyzaj konusunda;

•Peyzaj bağlamında yeşil doku ve özellikle bazı donatı elemanları yeterli bulunmamaktadır. Uzmanların değerlendirmesi de peyzaj düzenlemelerinin yeterince iyi olmadığı yönündedir.

•Hem gölgeleme için duyulan ihtiyaca cevap verecek hem de mekanın görsel ve iklimsel konforunu yükseltecek yeşil doku artırılmalıdır. Yeşil doku artırılırken dikkat edilmesi gereken bir husus ise rüzgar ve tuza dayanıklı bitki türlerinin seçilmesi olacaktır.

•Eksik olduğu bildirilen donatı elemanları alana eklenmelidir. Ayrıca Antalya'nın önde gelen kamusal açık alanlarından birisi olan ve yerli ve yabancılar tarafından ziyarete edilen bu alandaki sanatsal objeleri sayısı artırılmalıdır.

Engelli bireylere yönelik çözümler konusunda;

•Alanda yapılan çalışmalarda bisiklet yolu ve yürüyüş yolu arasındaki geçişlerin adım taşlarıyla yapılmış olduğu saptanmıştır ki, bu geçiş engelli bireyler için uygun değildir. Bu kapsamda geçişler engelli bireylerin geçişi için genişletilmeli ve düz bir zemin üzerinden geçiş sağlanmalıdır.

•Kıyı Promenadı'ndan plaj alanına çok sayıda iniş noktası bulunmakla birlikte, bunların hepsinde engellilere yönelik rampalar bulunmamaktadır. Engelli bireylerin plaja ve deniz kıyısına erişimi için rampa sayısının artırılması gerekmektedir.

Kısa vadede ve ivedi olarak engelli bireylere yönelik çözümler ele alınmalıdır. Engelli bireylerin de alanı engelsiz bir biçimde kullanabilmesi hem mekanın başarısını artıracak hem de "kamusal" kavramının içini dolduracaktır. Konyaaltı Kıyı Promenadı dünyanın hemen her yerinden ziyaretçi alan bir alan olduğu için engelsiz tasarım ilkesinin benimsenmesi alanın imajına ve erişilebilirliğine katkı sağlayacaktır. Kısa vadede çözümlenmesi gereken bir diğer husus gölgeleme/yağmurdan, rüzgardan korunma ihtiyacıdır. Alan bu yönüyle hem halk hem uzmanlarca eksik bulunmuştur. Üstü kapalı oturma ve toplanma mekanlarının oluşturulması ve/veya var olan oturma/toplanma mekanlarından bazılarının üstünün kapatılması alanın olumsuz iklim koşullarında da kullanılabilmesi için önem arz

etmektedir. Orta vadede ise ulaşım sıkıntılarının giderilmesi gerekmektedir. Konyaaltı Promenadı'na bağlanan yollardaki seferlerin sıklaştırılması önceliğiyle bisiklet ağı planlaması gündeme alınmalıdır. Orta-uzun vadede peyzaj düzenleme çalışmalarının hem iklimsel konfor açısından hem donatı elemanı açısından hem de yeşil alan açısından yapılması gerekmektedir.

Sonuç olarak, Antalya Konyaaltı Kıyı Promenadı başarılı bir kamu mekanı olarak ön plana çıkmaktadır. Gerek halkın ve gerekse uzanmaların görüşleri bu savı doğrulamaktadır. Ancak, mekanın bir takım eksiklikleri bulunmaktadır ve bu çalışma ile belirlenen eksikliklerin giderilmesi mekanın kalitesini ve başarısını artıracaktır.

#### **Etik Kurul İzin Bilgisi:**

Anketlerin uygulanması etik kurul iznine tabiidir.

T.C. AKDENİZ ÜNİVERSİTESİ REKTÖRLÜĞÜ

Fen ve Mühendislik Bilimleri Bilimsel Araştırma ve Yayın Etiği Kurulu 09/04/2021 tarihli 04 sayılı kararı ile alınan izinle yürütülmüştür.

#### **KAYNAKÇA**

Arkin H, Colton RR (1968) Tables for Statisticians. Barnes&Noble, New York.

Balçık S, İnceoğlu M (2020) Yenilenen Antalya / Konyaaltı Kıyı Düzenlemesinin Alan Kullanım Çeşitliliği Açısından Değerlendirilmesi. Akdeniz Üniversitesi Sosyal Bilimler Enstitüsü Dergisi 2020: sayı 8, s:57-70

Bayram B (2007) Kamusal mekan kalitesinin yükseltilmesinde yöntemler ve kamusal sanatın rolü. Yüksek Lisans Tezi, İstanbul Teknik Üniversitesi, İstanbul.

Carr S, Francis M, Rivlin LG, Stone AM (1992) Public Space. Cambridge University Press, Cambridge.

Çal N (2014) Antalya Konyaaltı Plajı rekreasyonel kullanım özelliklerinin peyzaj mimarlığı açısından irdelenmesi. Yüksek Lisans Tezi, Akdeniz Üniversitesi, Antalya.

Espuche AG (1999) "The reconquest of Europe. Why public space?", Published in the exhibition catalogue The Reconquest of Europe. Urban public space. Centre of Contemporary Culture of Barcelona, Barcelona.

Gürbilek N (2001) Vitrinde Yaşamak, 1980'lerin Kültürel İklimi. Metis Yayınları, İstanbul.

Güzel Bİ (2013) Kıyı alanlarında başarılı kamu mekanlarının oluşturulmasına yönelik tasarım ilkeleri Ortaköy örneği. Yüksek Lisans Tezi, Gebze Yüksek Teknoloji Enstitüsü, Gebze/Kocaeli.

Kalac M (2016) Connecting the city with water: waterfront placemaking in case of Manavgat, Turkey and Bar, Montenegro. Yüksek Lisans Tezi, Dokuz Eylül Üniversitesi, İzmir.

Kavak M (2010) Evrensel tasarım yaklaşımı bağlamında kamusal mekanlar: Harbiye Kongre Vadisi örneği. Yüksek Lisans Tezi, Bahçeşehir Üniversitesi, İstanbul.

Manavoğlu E, Ortaçşeme V (2006) Antalya Konyaaltı Kıyısının Rekreasyonel Kullanım ve Açık-Yeşil Alanlar Yönünden Değerlendirilmesi. Türkiye Kıyıları '06: Türkiye'nin Kıyı ve Deniz Alanları VI. Ulusal Konferansı Bildiriler Kitabı,, Kıyı Alanları Yönetimi Türkiye Millî Komitesi Yayını, ODTÜ, Ankara, s. 389-398.

PPS (1975) What makes a successful place? [www.pps.org/article/grplacefeat](http://www.pps.org/article/grplacefeat) (Erişim tarihi: 09.09.2021)

Sayan MS, Ortaeřme V (2001) Antalya Konyaaltı Plajının Fiziksel Planlama ve Yönetiminin Deęerlendirilmesi. Türkiye'nin Kıyı ve Deniz Alanları III. Ulusal Konferansı Bildiriler Kitabı. Kıyı Alanları Yönetimi Türkiye Milli Komitesi Yayını, ODTÜ, Ankara, s.117-126.

Őengül E (1995) Mimari-su iliřkisi üzerine bir inceleme. Yüksek Lisans Tezi, İstanbul Teknik Üniversitesi, İstanbul.

Ortaeřme V, Manavoęlu E (2007) Kentsel yeřil alan planlama stratejileri: Antalya konyaaltı bölgesi örneęi. Uluslararası 18. Kentsel tasarım ve Uygulamalar Sempozyumu (28-29 Mayıs 2007), Mimar Sinan Üniversitesi İstanbul.

Özdemir A (2007) Türkiye'deki rekreasyon ve koruma alanlarındaki ziyaretçi yönetiminin önemi hakkında düşünceler . Bartın Orman Fakültesi Dergisi 2007: sayı:11 , s; 55-61 .

Özer MN (2009) Antalya Kıyı Alanlarının Deęiřimi Üzerine Saptamalar. TMMOB Őehir Plancıları Odası Yayını 2009: sayı 47, s; 51-65.

Uzgören G, Erdönmez ME (2017) Kamusal açık alanlarda mekan kalitesi ve kentsel mekan aktiviteleri iliřkisi üzerine karřılařtırmalı bir inceleme. Megaron, 12(1): 41-56



## PEYZAJLARIN TANIMLANMASINA YÖNELİK YAKLAŞIM: TARİHİ PEYZAJ KARAKTERİZASYONU

Engin NURLU<sup>1\*</sup>

<sup>1</sup> Ege Üniversitesi, Ziraat Fakültesi, Peyzaj Mimarlığı Bölümü, İzmir.  
\*engin.nurlu@ege.edu.tr

**Özet:** Günümüz peyzajlarında geçmiş izlerinin ortaya konmasına yönelik olarak peyzaj karakterlerinde uzun dönemde yaşanan değişimlerin izlenmesinde, uluslararası ve disiplinlerarası araştırma ağları, ortak projeler, yeni yaklaşımlar geliştirilmeye başlanmıştır. Bu çalışma ile kültürel miras olarak peyzajın tanımlanması ve değerlendirilmesine yönelik olarak arkeoloji, peyzaj mimarı ve sanat tarihi uzmanları birlikteliğinde gerçekleştirilen ortak girişimler ile tarihi peyzajların tanımlanmasına yönelik yaklaşımlardan Tarihi Peyzaj Karakterizasyonu yaklaşımı üzerinde durulmuştur. Ayrıca, Birleşik Krallık-Türk arkeoloji, peyzaj mimarlığı ve sanat tarihi alanında uzman akademisyenlerin birlikteliğinde ülkemizde gerçekleştirilen peyzajın kültürel miras değerinin belirlenmesine ve bu değer peyzaj planlama ve yönetimi süreçlerine entegre edilebilmesine yönelik çalışmalar açıklanmıştır.

**Anahtar Kelimeler:** Tarihi peyzaj, peyzaj karakteri, tarihi peyzaj karakterizasyonu

### APPROACH TO DESCRIPTION OF LANDSCAPES: HISTORICAL LANDSCAPE CHARACTERIZATION

**Abstract:** In order to reveal the traces of the past in today's landscapes, international and interdisciplinary research networks, joint projects and new approaches have begun to be developed in monitoring the long-term changes in landscape characters. This study focuses on the Historical Landscape Characterization approach, which is one of the approaches to the definition of historical landscapes, with the joint ventures of archaeology, landscape architect and art history experts to define and evaluate the landscape as cultural heritage. In addition, studies on determining the cultural heritage value of the landscape realized in our country and integrating this value into the landscape planning and management processes are explained in cooperation with the United Kingdom-Turkish academicians who are experts in the fields of archaeology, landscape architecture and art history.

**Keywords:** Historical landscape, landscape character, historical landscape characterization

Geliş:15.12.2021 Kabul:28.12.2021 Online Yayın:31.12.2021

\* E mail adresi: engin.nurlu@ege.edu.tr ORCHID ID: 0000-0001-5458-7749

ISSN 2687-2366 Araştırma Makalesi ISSN 2687-2366 Derleme

#### Atf Bilgisi / Reference Information

Nurlu, E.,(2021). Peyzajların Tanımlanmasına Yönelik Yaklaşım: Tarihi Peyzaj Karakterizasyonu. PAUD- Peyzaj Uygulamaları ve Arařtırmaları Dergisi, Cilt 3 Sayı 2 Kış 2021 , s.28-35.



## 1.Giriř

Avrupa Konseyi tarafından 01.03.2004 tarihinde yürürlüğe giren Avrupa Peyzaj Sözleşmesi, Avrupa peyzajlarının korunması, yönetimi ve planlanmasını teşvik etmekte ve peyzaj konularında Avrupa iş birliğini düzenlemektedir. Söz konusu sözleşmede peyzaj; “insanlar tarafından algılandığı şekliyle, karakteri doğal ve/veya insani unsurların eyleminin ve etkileşiminin sonucu olan bir alan” olarak tanımlanmakta, “peyzajların sadece kültürel, insan yapısı ya da doğal unsurları ile değil, bunların tümü ve birbiriyle ilişkilerinin ele alındığına” yer verilmektedir (Avrupa Konseyi 2000).

Peyzaj, doğal ve kültürel süreçlerin etkileşimi sonucunda sürekli değişim gösteren dinamik bir yapıya sahiptir. Tüm canlı ve cansız varlıklar ile insanları da etkileyen peyzajdaki değişimler, bazen göz ardı edilecek kadar yavaş; bazen de ani gelişen olaylar ile hızlı ilerlemektedir. Bu süreçte ortaya çıkan değişimler kültürel peyzaj karakteristiklerinin hızla kaybına neden olabilecek boyutlara ulaşmıştır (Antrop 2005; Tudor 2014). Söz konusu sözleşmede her bir taraf; genel önlemler olarak “peyzajları yasayla tanımayı”, özel önlemler olarak da “peyzajlarını tanımlama ve değerlendirmeyi” yükümlenmiştir ifadesi yer almaktadır (Avrupa Konseyi 2000). Bu kapsamda peyzajlardaki değişimlerin/değişim sürecinin izlenmesinde günümüz ve tarihi peyzaj karakterleri ile değişimi yönlendiren/yönlendirici faktörlerin analizine yönelik çalışmalar önem arz etmektedir.

## 2.Peyzajların Tanımlanmasına Yönelik Ortak Girişimler

Avrupa Peyzaj Sözleşmesi'nde üç temel araç olarak yer alan peyzajların korunması, yönetimi ve planlanması üzerine, peyzajların tanımlanması sürecinde yaklaşımlar geliştirilmiş ve geliştirilmektedir. Söz konusu yaklaşımlar içinde 1990'lı yılların başından itibaren sürdürülebilir kalkınma amaçlı etkin bir araç olarak kullanılan, fonksiyon-karakter temelli peyzaj planlama ve yönetim sürecini oluşturan Peyzaj Karakter Değerlendirmesi, peyzajların geleceğe yönelik biçimlenmesine ışık tutması açısından, geçmiş peyzajların bilinmesinin gerekliliğini ön plana çıkarmıştır (Fairclough 2010; Fairclough ve Herring 2016; Fairclough, Herlin ve Swanwick 2018). Peyzaj karakteri, bir peyzajı diğerinden ayıran, belirgin, tanımlanabilir ve sürekliliği olan özelliktir (Şahin ve ark. 2014).

Günümüz peyzajlarının doğru bir biçimde algılanabilmesi ve değerlendirilebilmesi için, peyzajların tarihi boyutunun, diğer bir ifadeyle belirli bir zaman diliminde ya da zaman derinliğinde peyzajlarda ortaya çıkan değişimlerin bilinmesi önem arz etmektedir. Günümüz peyzajlarında

geçmişin izlerinin ortaya konması, peyzajlardaki değişimin izlenmesinde önemli göstergelerdendir. Bu amaca yönelik olarak günümüz peyzajlarında geçmişin izlerinin, peyzaj karakterlerinde uzun dönemde yaşanan değişimlerin ortaya konabilmesine yönelik olarak peyzaj ve miras konularında uluslararası ve disiplinler arası ağların kurulmasına, ortak projelerin gerçekleştirilmesine, yeni yaklaşımların geliştirilmesine olanak sağlanmış ve sağlanmaktadır (Bell ve ark. 2012; Crumley 2017; Aldred ve Fairclough 2003; Fairclough ve Herring 2016; Kolen ve ark. 2015; Nurlu 2016).

Peyzaj insanların çevre ile etkileşime geçtiği her yerde ve zamanda oluşmakta; insan, çevre ve diğer varlıklar arasındaki ilişkiler yalnızca geçmiş dönemlere ait peyzajlarda değil, geçmişten günümüze ve geleceğe doğru da izlenip açıklanabilmektedir. Günümüzde arařtırmacılar peyzajların insanların çevre ile olan etkileşimleri sonucunda oluşan tarihi bir öge olduğunu kabul etmektedir.

Toplumlarda peyzajın izlenmesi, incelenmesi ve değerinin ortaya konması adına gerçekleştirilen günümüz çok disiplinli projeler arasında Avrupa Birliği Kültür 2000 Programı kapsamında desteklenen “Kültürel Mirasta Avrupa Yolu Projesi” (Clark ve ark. 2003), Avrupa Ortak Programlama İnisyatifi (JPI Europe) Kültürel Miras-Avrupa için Meydan Okuma” çağrısı kapsamında desteklenen “Peyzajda Kültürel Miras Ağı Projesi” (Fairclough ve ark. 2020; CHeriScape 2017), Bilim ve Teknolojide Avrupa İşbirliği Kuruluşu (COST) kapsamında desteklenen “Kültürel Sürdürülebilirliğin Arařtırılması Aksiyonu” (Dessein ve ark. 2015) ile Avrupa Birliği 7. Çerçeve Programı tarafından desteklenen “Kültürel Peyzajlarda Avrupa Mirasının Sürdürülebilir Geleceği Projesi” (Hercules 2016), Newton-Katip Çelebi Fonu çağrısı kapsamında TÜBİTAK ve British Council Arařtırmacı Bağlantıları Çalıştaylar Programı tarafından desteklenen “Tarihi Peyzaj Karakterizasyonu: Disiplinler arası Perspektifler Çalıştayı” ile Newton-Katip Çelebi Fonu çağrısı kapsamında TÜBİTAK ve UKRI tarafından desteklenen “Peyzajda Kültürel Miras: Türkiye’de Planlama Gelişimi Projesi” (Nurlu ve ark. 2019) bulunmaktadır.

### 2.1 Kültürel Mirasta Avrupa Yolu Projesi-EPCL

Avrupa Birliği Kültür 2000 Programı kapsamında desteklenen “**Kültürel Peyzajda Avrupa Yolu-European Pathways to the Cultural Landscape - EPCL**” projesi, 2000-2003 yılları arasında Avrupa ülkelerinden ulusal, bölgesel ve yerel yönetimler ile üniversiteler ve sivil toplum kuruluşlarından arkeologlar ile peyzaj disipliniinde çalışan uzmanların katkılarıyla yürütülmüştür. Proje kapsamında, Avrupa’da dağlık alanlardan sulak

alanlara, orman alanlarından tarım alanlarına çeřitlenen on iki farklı bölgede uygulama çalışması gerçekleştirilmiştir. Projenin başlıca hedefleri arasında; toplumun Avrupa'nın kültürel peyzajlarının önemi ve değeri konusunda bilinçlendirilmesi ile karar vericilerin peyzaj yönetiminde sürdürülebilir yöntemlerin uygulanmasına teşvik edilmesidir. Proje kitabında yer alan her bir bölüm, Avrupa kültürel peyzajının tarihi derinliđi ile tarihi peyzaj karakterlerinin anlaşılması üzerine kurgulanmıştır (Clark ve ark. 2003).

### 2.2. Peyzajda Kültürel Miras Ađı Projesi-CHeriScape

Avrupa Ortak Programlama İnişyatifi (JPI Europe) "Kültürel Miras-Avrupa için Meydan Okuma" çağırısı kapsamında desteklenen "Peyzajda Kültürel Miras Ađı-Cultural Heritage in Landscape-CHeriScape" projesi, 2014-2016 yılları arasında Avrupa'da peyzajın miras olarak değerin ortaya konması, yönetimi ve korunmasına yönelik olarak yürütülmüştür (CheriScape 2017; Fairclough ve ark. 2020). Projenin amacı, peyzaj ve mirasın sosyal ve ekonomik yararlarını ortaya çıkararak her iki kavramın birbirini desteklediđini daha ayrıntılı olarak arařtırmaktır. Bu kapsamda CHeriScape Ađı, insan odaklı kültürel hassas yaklaşımların desteklediđi "Miras olarak Peyzaj" konusunda partner ülkelerin ev sahipliğinde farklı disiplinlerden ve ülkelerden katılımcıların yer aldığı beş adet uluslararası ve disiplinlerarası konferans düzenlemiştir. Çalışmaları ile CHeriScape Ađı, peyzaj ve mirasın, insanların tarihini, kimliđini, geçmişini, yaşam biçimini yansıttığını, insanların çevresi ile bağlantı kurmasının önemli bir yolu olduğunu belirtmiştir. Ađ, her ikisini bir araya getirmenin, onların sosyal, ekonomik ve çevresel değelerini arttıracaklarını vurgulamıştır.

### 2.3. Kültürel Sürdürülebilirliđin Arařtırılması Aksiyonu-COST IS 1007

Bilim ve Teknolojide Avrupa İş birliđi Kuruluşu (COST) tarafından 2011-2015 yılları arasında desteklenen COST IS1007 nolu "Kültürel Sürdürülebilirliđin Arařtırılması- Investigating Cultural Sustainability" aksiyonu kapsamında, multidisipliner yaklaşım ile sürdürülebilir kalkınmadaki kültürün rolünün anlaşılması ve belirlenmesi arařtırılmıştır. Aksiyonun sonuçları,

Sürdürülebilir Gelecekte Kültür: Teoriler, Politikalar ve Uygulamalar isimli uluslararası konferansta paylaşılmış ve tartışılmıştır. Aksiyon sırasında, kültürel sürdürülebilirliđin değendirilmesine yönelik ortak çalışmalar ile yöntem arařtırması yapılmış, göstergeler belirlenmiştir (Dessein ve ark. 2015).

### 2.4. Kültürel Peyzajlarda Avrupa Mirasının Sürdürülebilir Geleceđi Projesi-HERCULES

2013-2016 yılları arasında Avrupa Birliđi 7. Çerçeve Programı kapsamında desteklenen "Kültürel Peyzajlarda Avrupa Mirasının Sürdürülebilir Geleceđi: Peyzaj fonksiyonlarının ve değlerinin anlaşılması, yönetimi ve korunması-Sustainable futures for Europe's HERitage in CULTural landscapES: Tools for understanding, managing, and protecting landscape functions and values-HERCULES" projesi, yerel, bölgesel, ülkesel ve Avrupa ölçeğinde sürdürülebilir kültürel peyzajların korunması, yönetimi ve planlanmasında kamu ve özel sektörün güçlendirilmesine; girişimci teknoloji ve araçların geliştirilmesine yönelik olarak yürütülmüştür. Projenin hedefi, Avrupa'nın kültürel peyzajların değişimine neden olan itici güçlerin, desenlerinin ve sosyal-ekolojik değlerinin ortaya konarak, peyzajın korunması, yönetimi ve planlanmasına yönelik stratejilerin oluşturulmasına yönelik çalışmaların gerçekleştirilmesidir (Hercules 2016).

### 2.5. Tarihi Peyzaj Karakterizasyonu:

#### Disiplinlerarası Perspektifler Çalıştayı-CHiLaT

Ülkemizde 1-4 Mart 2016 tarihleri arasında Newton-Kâtip Çelebi Fonu çağırısı kapsamında British Council Arařtırmacı Bağlantıları Çalıştaylar Programı tarafından desteklenen "Tarihi Peyzaj Karakterizasyonu: Disiplinlerarası Perspektifler-Characterisation Historic Landscapes: Interdisciplinary Perspectives" isimli Çalıştay düzenlenmiştir (British Concil 2016) (Şekil 1). Ege Üniversitesi ile Newcastle Üniversitesi (Birleşik Krallık) birlikteliğinde İzmir ilinde gerçekleştirilen Türk ve İngiliz bilim adamlarının yönettiđi çalıştayda, tarihi peyzaj karakterizasyonu konusunda çalışan farklı disiplinlerden Türk ve İngiliz genç akademisyenler biraya gelerek, konusunda uzman bilim adamlarından tarihi peyzaj konusunda eğitim almış, eğitimin yanı sıra, genç akademisyenlerin sunumları da gerçekleştirilmiştir.



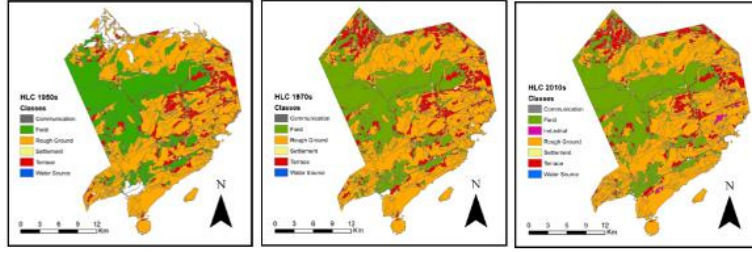
Şekil 1. Tarihi Peşaj Karakterizasyonu: Disiplinlerarası Perspektifler Çalıştayı, İzmir

### 2.6. Peşajda Kültürel Miras: Türkiye’de Planlama Gelişimi Projesi-CHiLaT

Türk ve İngiliz bilim adamları, düzenledikleri “Tarihi Peşaj Karakterizasyonu: Disiplinlerarası Perspektifler-Characterisation Historic Landscapes: Interdisciplinary Perspectives” isimli Çalıştay (British Council 2016) ile peşaj konusunda deneyimlerini paylaşmış, Newton-Kâtip Çelebi Fonu çağrısı kapsamında RCUK-TÜBİTAK tarafından desteklenen “Peşajda Kültürel Miras: Türkiye’de Planlama Gelişimi-Cultural Heritage in Landscape: Planning Developments in Turkey”-CHiLaT proje

önerisini oluşturmuşlardır (Nurlu ve ark. 2019; Turner ve ark. 2019; Erdoğan ve ark. 2020). CHiLaT projesinin amacı, peşajın kültürel miras değerinin belirlenmesine ve bu değer peşaj planlama ve yönetimi süreçlerine entegre edilebilmesine yönelik olarak disiplinlerarası çalışmalarda kullanılacak yenilikçi yöntemlerin geliştirilmesidir. RCUK-TÜBİTAK projesi ile çalışma alanlarının tarihi peşaj karakterizasyonu, peşaj mirasına halkın katılımı, peşaj değişimlerinin geçmiş, güncel ve geleceğe yönelik analizleri gerçekleştirilmiştir.

Integrative Historic Landscape Characterisation (HLC)  
Bütüncül Tarihi Peyzaj Karakterizasyonu (TPK)

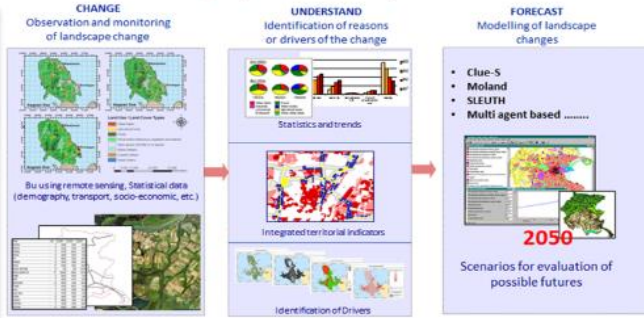


Public participation in landscape heritages  
Peyzaj mirasına halkın katılımı



Newcastle University  
Katip Çelebi Newton Fund

Scenario modeling to inform future planning  
Geleceğe yönelik senaryo modellemeleri



Conference on cultural heritage in landscape: Planning for development in Turkey, Izmir, 12-13 September 2019

Şekil 2. Peyzajda Kültürel Miras: Türkiye’de Planlama Geliřimi Projesi (Nurlu ve Turner 2019)

### 3. Tarihi Peyzajların Tanımlanmasına Yönelik Yaklaşım: Tarihi Peyzaj Karakterizasyonu

Peyzajların tanımlanmasına yönelik çalışmalar peyzajın zamansal ve mekansal boyutlarında geçmişe, günümüze ve geleceğe dayalı olarak sürdürülmektedir. Antrop (2005), doğal ve kültürel değerlere sahip günümüz peyzajlarının geçmişten günümüze deęişiminin dięer bir ifadeyle nasıl şekillendiğinin ve bu sürecin gelecek peyzajlara nasıl yansıtacağına bilinmesine katkısı açısından tarihi peyzajın önemini vurgulamıştır.

Dinamik yapıya sahip olan peyzajlarda çeşitli faktörlere baęlı olarak deęişim yaşanması kaçınılmazken, yaşanan bu deęişimler tüm canlılar ile birlikte insanları da farklı yönlerden etkilemektedir. Bu nedenle günümüzde peyzajın tarihsel gelişim deęerinin belirlenmesine ve bu deęerin geleceğin şekillenmesindeki olumlu etkisinin açıklanabilmesine yönelik birçok yöntem ve araç geliştirilmeye ve kullanılmaya başlanmıştır. Günümüz peyzajlarında geçmişin izlerinin ortaya konmasına ve tanımlanmasına olanak saęlayan tarihi peyzaj yaklaşımları arasında Tarihi Peyzaj Karakterizasyonu (Aldred ve Fairclough 2003; Fairclough ve Herring 2016), Peyzaj Biyografisi (Kolen ve ark. 2015) ve Tarihi Ekoloji (Crumley

2017) yaklaşımları bulunmaktadır. Söz konusu yaklaşımlar peyzajların itici güçlerinin, desenlerinin, doğal ve kültürel deęerlerinin ortaya konulmasına katkıda bulunurlar.

Günümüz peyzajlarının doğru bir biçimde algılanabilmesi ve deęerlendirilebilmesi için, peyzajların tarihi boyutunun, dięer bir ifadeyle belirli bir zaman diliminde ya da zaman derinliğinde peyzajlarda ortaya çıkan deęişimlerin ortaya konulması gerekmektedir. Bu amaca yönelik olarak, Tarihi İngiltere Kurumu (Historic England) tarafından, peyzaj karakter analizine tarihi peyzaj boyutu kazandırılarak, geçmişe ait deęerler ile algıladığımız günümüz peyzajlarının kıyaslanmasına olanak saęlayan Tarihi Peyzaj Karakterizasyonu yaklaşımı geliştirilmiştir (Swanwick 2002; Aldred ve Fairclough 2003; Fairclough ve Macinnes 2003; Clark ve ark. 2004; Turner 2006; Turner ve Crow 2010; Herring 2009; Fairclough ve Herring 2016). Tarihi Peyzaj Karakterizasyon yaklaşımı, Birleşik Krallık’ta “Dünün Dünyası, Yarının Peyzajı- Yesterday’s World, Tomorrow’s Landscape” isimli proje ile şekillenmeye başlamıştır. Söz konusu yaklaşım, peyzajın tarihi boyutunu zenginleştirerek, peyzaj karakter deęerlendirmesine katkıda bulunmaktadır. Birleşik Krallık’ta 1990’lı yıllardan itibaren peyzajın tarihi boyutunu da deęerlendirmeye



katan söz konusu yaklařım, ilk olarak 1994 yılında ‘‘Cornwall Tarihi Peyzaj Karakterizasyonu Projesi’’ ile uygulanmıřtır (Aldred ve Fairclough 2003; Winterburn 2008; Herring 2009; Cornwall Council 2011; Rippon 2012). Tarihi Peyzaj Karakterizasyon yaklařımının uygulanması sürecinde ‘‘Historic Landscape Characterisation: Taking Stock of the Method’’ isimli çalışmada (Aldred ve Fairclough 2003), yöntemin gelişimi ile temel bileşenlerinin tanımlanmasına, ‘‘Using Historic Landscape Characterisation’’ isimli çalışmada ise (Clark ve ark. 2004), yaklařıma farklı açılardan bakarak, gelecekte olması muhtemel uygulamaların nasıl gelişeceği üzerine ulusal çapta eleştirel değerlendirmelerde bulunmuşlardır.

Tarihi Peyzaj Karakterizasyonu yaklařımının tanınması ve diđer ülkelerde uygulanmasında, İngiliz Miras Kurumu (English Heritage) ile Birleşik Krallık’ta bu konuda çalışan akademisyen ve uzmanların gerçekleřtirdiđi uluslararası projeler ve çalıştaylar da etkili olmuştur. Birleşik Krallık Sanat ve Beşerî Bilimler Arařtırma Konseyi (AHRC) tarafından desteklenen ‘‘Peyzaj ve Çevre Programı’’ kapsamında 2006-2007 yılları arasında yürütölen ‘‘Unlocking Historic Landscapes in the Eastern Mediterranean’’ isimli arařtırma projesi ile Türkiye (Silivri) ve Yunanistan (Naxos Adası)’da seçili çalışma alanlarının tarihi peyzaj karakter tipleri ve alanları tanımlanarak, yaklařık 1500 yıllık süreçte kırsal peyzajlarındaki deđişimler karşılaştırılmıřtır (Crow ve Turner 2009; Turner ve Crow 2010; Crow ve ark. 2011).

Newton-Kâtip Çelebi Fonu çağırısı kapsamında 2016-2019 yılları arasında yürütölen ve RCUK-TÜBİTAK tarafından desteklenen ‘‘Peyzajda Kültürel Miras: Türkiye’de Planlama Geliřimi-Cultural Heritage in Landscape: Planning Developments in Turkey’’-CHiLaT isimli arařtırma projesi, İzmir ve Mersin illerinde yer alan çalışma alanlarında ekolojik ve arkeolojik arazi çalışmalarını, peyzaj deđerinin yorumlanmasına temel oluşturmak amacıyla halkın katılımı ve gelecek peyzajların planlaması ve görselleřtirilmesi için yenilikçi yöntemlerin geliştirilmesinde tarihi karakter analizlerinin temel oluşturduđu senaryoların cođrafi bilgi sistemi kullanılarak modellenmesi şeklinde mevcut tüm modern/tarihi haritalar, uzaktan algılama verileri ve hava fotođraflarının kullanıldıđı bölge analizlerini içermiřtir (Nurlu ve ark. 2019; Turner ve ark. 2019; Erdoğan ve ark. 2020).

TÜBİTAK1002 Hızlı Destek Programı kapsamında desteklenen ve 2017-2018 yılları arasında peyzaj mimarı ve arkeolog akademisyenlerin birlikteliđinde yürütölen ‘‘Kazdađı Milli Parkı Örneđinde Tarihi Peyzaj Karakterlerinin Tanımlanması ve Haritalanması’’ isimli arařtırma projesi ile ülkemiz korunan alanlarından Kazdađı

Milli Parkı’nın tarihi peyzaj karakterlerinin tanımlanması ve haritalanması gerçekleřtirilmiř, tarihi peyzaj karakterlerinin dađılımları, geçmişten günümüze 120 yıllık zaman derinliđinde üç dönemde ortaya konmuştur. Proje, Ege Üniversitesi Fen Bilimleri Enstitüsü Peyzaj Mimarlıđı Anabilim Dalında gerçekleřtirilmekte olan doktora çalışmasının birinci aşamasını desteklemek amacıyla önerilmiřtir (Nurlu ve ark. 2018; Şengür ve ark. 2018; Şengür ve Nurlu 2021).

#### 4.Sonuç

Avrupa Konseyi tarafından 2000 yılında imzaya açılan, Avrupa’daki tüm peyzajların korunması, yönetimi ve planlamasını geliřtirmeyi ve peyzaj konuları hakkında Avrupa’da iş birliđini organize etmeyi amaçlayan Avrupa Peyzaj Sözleşmesi ile taraf ölkelerin ‘‘peyzajlarını tanımlaması ve deđerlendirmesi’’ yükümlölük altına alınmıřtır. Sözleşmenin uygulanmasına yönelik olarak, ölk peyzajlarının tanımlanması kapsamında; peyzaj karakter tiplerinin ve alanlarının belirlenmesine yönelik çalışmaların gerçekleřtirilmesi önem kazanmıřtır.

Bir alanın tarihi peyzaj karakterinin ortaya konulması ve haritalanması, peyzajların korunması, yönetimi ve planlaması çalışmalarında özellikle güncel peyzajlar üzerinde geçmiş peyzajların izlerinin ortaya konması, böylelikle geleceđe yönelik peyzajların biçimlenmesinin tahmininde rol oynamaktadır. Bu kapsamda, tarihi peyzaj karakter haritalarının, peyzaj karakterlerinin tanımlanmasında temel girdilerden birini oluřturması kaçınılmazdır.

Peyzaj, farklı meslek disiplinlerinin ilgi alanına girmektedir. Peyzajların tanımlanması ve deđerlendirilmesinde peyzaja farklı açılardan bakan farklı meslek disiplinlerinin aynı çalışma alanı ve aynı konuda ortak çalışmalarının sunulduđu makalede, peyzajın kültürel miras deđerinin belirlenmesine, elde edilen verilerin peyzaj planlama ve yönetimi süreçlerine entegre edilebilmesine yönelik olarak disiplinlerarası çalışmalarda kullanılabilir yaklařımlardan Tarihi Peyzaj Karakterizasyon yaklařımı üzerinde durulmuştur. Bugün farklı disiplinlerden arařtırmacıların katılımıyla gelecekte yaşanabilecek olası peyzaj deđerişimlerinin modellenmesi çalışmalarına entegre edilmesine olanak sağlayacak tarihi peyzaj karakter modellemesine dönüřtürölmesi yönünde ortak girişimler sürdürölmektedir.

#### KAYNAKÇA

Aldred O, Fairclough G (2003) Historic Landscape Characterisation: Taking Stock of the Method. The National HLC Method Review 2002, English Heritage and Somerset County Council.

Antrop M (2005) Why landscapes of the past are important for the future?. Landscape and Urban Planning 70 (1-2): 21-34.

- Avrupa Konseyi (2000) Avrupa Peyzaj Sözleşmesi. Avrupa Seri No: 176, Floransa.
- Bell S. Herlin IS, Stiles R (Eds.) (2012), Exploring the Boundaries of Landscape Architecture. Routledge, London.
- British Council (2016) [https://www.britishcouncil.org.tr/sites/default/files/newton\\_kati\\_p\\_celebi\\_fund\\_2015-2016\\_researcher\\_links\\_workshops\\_winners.pdf](https://www.britishcouncil.org.tr/sites/default/files/newton_kati_p_celebi_fund_2015-2016_researcher_links_workshops_winners.pdf) (Erişim tarihi: 10 Ağustos 2018).
- CHeriScape (2017) Key Messages from CHeriScape: Cultural Solutions to Cultural Problems. <https://cheriscape.eu/key-messages/> (Erişim tarihi: 8 Ağustos 2018).
- Clark J, Darlington J, Fairclough G (Eds.) (2003) Pathways to Europe's Landscape. English Heritage and Lancashire County Council.
- Clark J, Darlington J, Fairclough G (2004) Using Historic Landscape Characterisation. English Heritage and Lancashire County Council.
- Cornwall Council (2011) Cornwall Historic Landscape Character Texts (2008). Cornwall Council Historic Environment and Heritage, Cornwall.
- Crow J, Turner S (2009) Silivri and the Thracian hinterland of Istanbul: An historic landscape. *Anatolian Studies* 59: 167-181.
- Crow J, Turner S, Vionis AK (2011) Characterizing the historic landscapes of Naxos. *Journal of Mediterranean Archaeology* 24 (1): 111-137.
- Crumley C L (2017) Historical ecology and the study of landscape. *Landscape Research*, 42 (S1): 65-73.
- Dessein J, Soini K, Fairclough G and Horlings (eds) (2015) Culture in, for and as Sustainable Development. Conclusions from the COST Action IS1007 Investigating Cultural Sustainability. University of Jyväskylä, Finland.
- Erdoğan N, Carrer F, Ersoy Tonyaloğlu E, Çavdar B, Varinlioğlu G, Şerifoğlu TE, Jackson M, Kurtşan K, Nurlu E, Turner S (2020) Simulating change in cultural landscapes: The integration of historic landscape characterisation and computer modelling. *Landscape Research* 21(2): 168-182.
- Fairclough GJ, Macinnes L (2003) Understanding Historic Landscape Character. Topic Paper 5, Landscape Character Assessment Guidance for England and Scotland, Countryside Agency, Scottish Natural Heritage, Historic Scotland, and English Heritage.
- Fairclough G (2010) Historic Landscape Characterisation, Method and Application. *Landskapsseminarium Stockholm*, 14.12.2010, Riksantikvarieämbetet/SLU Alnarp. <http://www.slu.se/Documents/externwebben/ltj-fak-dok/landskapsarkitektur/Landscape%20Character/expanded%20pdf%20version%20Fairclough%20Stockholm%2014%2012%20%202010.pdf>. (Erişim tarihi: 07 Eylül 2015).
- Fairclough G, Herring P (2016) Lens, mirror, window: Interactions between historic landscape characterisation and landscape character assessment. *Landscape Research* 41 (2): 186-198, Special Issue: The Future of Landscape Characterisation, and the Future Character of Landscape-Between Space, Time, History, Place and Nature.
- Fairclough G, Sarlöv Herlin I, Swanwick C (Eds.) (2018) *Routledge Handbook of Landscape Character Assessment: Current approaches to caharacterisation and assessment*, Routledge.
- Fairclough G, Baas H, Bele B, Dabaut N, Anders Hovstad K, Jerpasen G, Larsen K, Lascaris M, Orejas A, Pedroli B, Raap E, Reher G, Simon VK, Turner S, Eetvelde VV, Caenegem AV (2020) The CHeriScape project, 2014-2016: key messages from CHeriScape - cultural solutions for cultural problems, *Journal of European Landscapes* 1: 31-36.
- Hercules (2016) HERCULES-Sustainable Futures for Europe's Heritage in Cultural Landscapes: Tools for Understanding, Managing, and Protecting Landscape Functions and Values.
- Herring PC (2009) Framing perceptions of the historic landscape: Historic landscape characterisation (HLC) and historic land-use assessment (HLA). *Scottish Geographical Journal* 125 (1): 61-77.
- Kolen J, Renes J, Hermans R (eds.) (2015) *Landscape Biographies: Geographical, Historical and Archaeological Perspectives on the Production and Transmission of Landscapes*, Amsterdam University Press.
- Nurlu E (2016) Cross-sectoral collaboration using characterization, British Concil-Researcher Links Workshop on Characterising Historic landscapes: Interdisciplinary Perspectives, 01-04 March, 2016, Izmir.
- Nurlu E, Şengür Ş, Polat Y (2018) Kazdağı Milli Parkı Örneğinde Tarihi Peyzaj Karakterlerinin Tanımlanması ve Haritalanması Proje Sonuç Raporu-Proje No: 116O694.
- Nurlu E, Turner S (2019) Cultural heritage in landscape: Planning for development in Turkey. Conference on cultural heritage in landscape: Planning for development in Turkey, Izmir, 12-13 September 2019.
- Nurlu E, Turner S, Ersoy Tonyaloğlu E, Erdoğan N, Jackson J, Varinlioğlu G, Şerifoğlu TE, Carrer F (2019) Peyzajda Kültürel Miras: Türkiye'de Planlama Gelişimi Proje Sonuç Raporu-Proje No: 116K829.
- Turner S, Nurlu E, Ersoy Tonyaloğlu E, Erdoğan N, Jackson J, Varinlioğlu G, Şerifoğlu TE, Carrer F, Çavdar B, Kurtşan K, Tunalı PS (2019) Cultural Heritage in Landscape: Planning for Development in Turkey, SNELA 2019 ISTANBUL, Society for Near Eastern Landscape Archeology Symposium, German Archeological Institute & ITU, 13-16 March 2019.
- Rippon S (2012) *Making Sense of an Historic Landscape*. Oxford: Oxford University Press.
- Swanwick C (2002) Recent Practice and the Evolution of Landscape Character Assessment. Topic Paper 1., Landscape Character Assessment Guidance for England and Scotland. The Countryside Agency and Scottish Natural Heritage, Edinburgh.
- Şahin Ş, Perçin H, Kurum E, Uzun O, Bilgili BC (2014) Bölge-Alt Bölge (İl) Ölçeğinde Peyzaj Karakter Analizi ve Değerlendirmesi Ulusal Teknik Kılavuzu. Müşteri Kurumların T.C. İçişleri Bakanlığı, T.C. Çevre ve Şehircilik Bakanlığı ve T.C. Orman ve Su İşleri Bakanlığı olduğu, T.C. Ankara Üniversitesinin Yürütücü Kuruluş olduğu ve TÜBİTAK KAMAG 1007 Programı 109G074 No'lu PEYZAJ-44 Projesi Çıktısı, Ankara.
- Şengür Ş, Nurlu E, Polat, Y (2018) Incorporating historic data into historic landscape studies: A case study on Kazdağı National Park, Turkey. 5th International Landscape Archeology Conference, Newcastle Upon Tyne, 18-20 September 2018, Birleşik Krallık.
- Şengür Ş, Nurlu E (2021) Historic landscape characterization in protected areas; a case study Kazdagi National Park. *Tarım Bilimleri Dergisi* 27(1): 106-113.
- Tudor C (2014) An Approach to Landscape Character Assessment, Natural England.
- Turner S (2006) Historic landscape characterisation: A landscape archaeology for research, management and planning. *Landscape Research* 31 (4): 385-398.
- Turner S, Crow J (2010) Unlocking historic landscapes in the Eastern Mediterranean: Using characterisation on Naxos (Greece) and in Thrace (Turkey). *Antiquity* 84 (323): 216-229.
- Winterburn E (2008) Historic landscape characterization in context. *FORUM EJournal* 8: 33-46, Newcastle University.