

# YAŞLILIK ÇALIŞMALARI DERGİSİ

## JOURNAL OF AGING STUDIES

ISSN 2602-4268

# senex

6 • 2022



### Yayın Sahibi / Owned By

Özgür Arun

### Baş Editör / Editor-in-Chief

Özgür Arun

### Editör / Editors

Türkan Yılmaz

Jason K. Holdsworth

### Editörler Kurulu / Editorial Board

Prof.Dr. Ayşe Gündüz Hoşgör, Middle East Technical University

Prof.Dr. Bei Wu, New York University

Prof.Dr. Harald Künemund, University of Vechta

Prof.Dr. James Nazroo, The University of Manchester

Prof.Dr. Jan Jukema, Saxion University

Prof.Dr. Oscar Riberio, University of Porto

### Editörler Kurulu / Editorial Board

Prof.Dr. Edward F. Anello, Virginia Commonwealth University

Prof.Dr. Feng-Hwa Lu, National Cheng Kung University

Prof.Dr. JoAnn Damron-Rodriguez, University of California

### Dergi Sekreteryası / Journal Secretariat

Veli Özkurt

### Redaksiyon / Redaction

Ayşe Keskin

Mert Ersözlü

### Multimedya ve Grafik Tasarım / Multimedia and Graphic

Design senex<sup>PUB</sup>

Gerontoloji Bölümü  
Akdeniz Üniversitesi, 07058, Antalya / Türkiye  
www.senexjournal.org | senex@akdeniz.edu.tr  
Telefon: +90 530 2017 242

Department of Gerontology  
Akdeniz University, 07058, Antalya / Turkey  
www.senexjournal.org | senex@akdeniz.edu.tr  
Phone: +90 530 2017 242



Senex içinde yayımlanan tüm yazılar kamu kullanımına açıktır; serbestçe, ücretsiz biçimde, yayıncıdan ve yazar(lar)dan izin almaksızın okunabilir, kaynak gösterilmesi şartıyla indirilebilir, dağıtılabılır ve kullanılabilir. Senex: Yaşlılık Çalışmaları Dergisi açık erişimi benimsemiş, çift taraflı kör hakem değerlendirilmesi yapılan uluslararası bir dergidir. Dergide yayınlanan çalışmaların, sorumluluğu yazarlarına aittir.

All published articles in Senex are open to use by the general public; all content may be read, downloaded, distributed and used free of monetary charge and without permission from the publisher or author(s) provided that the source is cited. Senex: Journal of Aging Studies is an international, double-blind peer-reviewed open access journal and published content is the responsibility of the respective author(s).

# senex

YAŞLILIK ÇALIŞMALARI DERGİSİ | JOURNAL OF AGING STUDIES

ISSN 2602-4268

6 (1) • 2022



*Three older siblings produce content from a smartphone.  
(Digital Competency, 2018)*

*Photo by Özgür Arun, 2018©  
Archive of Senex | Association for Aging Studies*

## İÇİNDEKİLER / CONTENTS

### Editörden / Editorial

Yüz Yılda Yaşlanmak \_\_\_\_\_ 1  
*Özgür Arun*

### Araştırma Makaleleri / Research Articles

Muhtaç Yaşlılara Sağlanan Yaşlı Aylığı ve Asgari Ücret İlişkisinin Değerlendirmesi  
(2002-2022) \_\_\_\_\_ 3  
*Dilek Özsoy*

Yaşlılarda Psikolojik İyi Oluş Ölçeği'nin Geliştirilmesi \_\_\_\_\_ 16  
*Zeynep Gümüş Demir*

## Yüz Yılda Yaşlanmak

Özgür Arun

Doç. Dr., Baş Editör, Senex: Yaşlılık Çalışmaları Dergisi

Adres: Gerontoloji Bölümü, Akdeniz Üniversitesi, Kampüs, Antalya

E-Posta: arun@akdeniz.edu.tr

Doi: 10.5281/zenodo.8111121

Künye: Arun, Ö. (2022). Yüz Yılda Yaşlanmak. *Senex: Yaşlılık Çalışmaları Dergisi*, 6,(1) 1-2.

 <https://orcid.org/0000-0002-6232-0785>

2023 yılı Türkiye Cumhuriyeti'nin 100. yılı. Yüz yıl sonunda bir muhasebe yapıldığında Cumhuriyet yaşlanana ve yaşlılara ne sunuyor? Yaşlıların ve yaşlananların sağlık bakım hakkı, çalışma hakkı, medeni ve sosyal hakları, kültürel hakları ne düzeyde gerçekleşmiş? Yaşam hakkı güvence altına alınabilmiş mi? Cumhuriyetin yüz yılı sonunda kuşaklararası adalet yaygınlaştırılabilmiş mi? Açlık ve yoksullukla mücadele etkin bir biçimde sürdürülebilir mi? Yenilenebilir enerji kaynaklarına, temiz havaya, temiz suya herkes için erişim sağlanabiliyor mu? Cumhuriyetin 100. yılında Türkiye "kimseyi geride bırakmama" hedefini gerçekleştirebildi mi? Çocukları, gençleri, yetişkinleri, yaşlıları düşündüğümüzde; kadınları, erkekleri, göçmenleri, mültecileri, engellileri ele aldığımızda, toplumsal sınıf, etnisite ve inanç çeşitliliklerini hesaba kattığımızda, tüm kuşakları ve toplumsal kesimleri bir arada hayal ettiğimizde Cumhuriyet yüz yılı sonunda yurttaşlarına ne sunuyor? Cumhuriyetin 100. yılında Türkiye'de yaşlılara ve yaşlanana bir yer var mı? Türkiye kapsayıcı bir toplum olabildi mi? Cumhuriyet yaşlılar için ve yaşlananlar için nasıl bir gelecek vadediyor?

Sorularımız çok fazla. Yanıtlarımız kısıtlı. Senex dergi yayımlanmaya başladığı ilk günden bu yana yanıtları sunmayı hedeflemekten ziyade, tartışmalar için özgür bir platform olmayı

hedefledi. Bugün Senex derginin 2022 yılı 6. sayısında yer verdiği tartışmalarıyla tam da bunu yapıyor. Yaşlanma sürecine, yaşlılık dönemine ve yaşlılara ilişkin tekdüze yanıtları sunmuyor. Yaşlanmayı ve yaşlılığı bir sorun olarak tanımlamıyor. Yaşlanmak tıbbi bir sorun değil. Yaşlılık bir hastalık değil. Yaşlanma yaşam boyu devam eden bir değişim, dönüşüm. Yaşlılık dönemi yaşamın olağan bir evresi. Oysa yaşlanmayı sorun odaklı çalışmak, yaşlılığı sorun olarak tarif etmek başlı başına bir sorun. Sağlık alanında, eğitim alanında, hukuk alanında, iş yaşamında, gündelik hayatın akışında yaşlılığın sorun olarak tanımlanması algıları da olumsuz etkiliyor. Cumhuriyetin yüzüncü yılında yaşlanmaya ilişkin algılar, geleceği de belirleyecek. Senex dergi bu arkaplandan hareketle Cumhuriyet'in yüzüncü yılında yaşlanmayı yeniden tartışmak üzere kapılarını açıyor. Hem bu sayımızda hem gelecek yıl yayımlamayı planladığımız sayılarımızda yüz yılda yaşanan toplumsal dönüşümü yaşlanma çalışmaları perspektifiyle ele almayı planlıyoruz.

Son çeyrek yüzyıla ilişkin iktisadi veriler Türkiye'nin yoksullaşarak yaşlandığını gösteriyor. Türkiye için sorun, yaşlanmak değil, yoksullaşarak yaşlanmak. Bu bağlamda hem bu sayımızda hem de gelecek yılki sayılarımızda yer vermeyi planladığımız tartışmalar Türkiye'nin nasıl yaşlandığını

anlamaya yönelik olacak. Bu bağlamda, Senex derginin 2022 yılındaki 6. sayısında da toplumsal yaşlanmaya ilişkin tartışmaları bulabilirsiniz. Cumhuriyet'in yüzüncü yılında yaşlanma sürecini ve yaşlılık dönemini kavrayışçı biçimde ele alarak tartışan araştırmacıların sunacağı katkılar yüz yıllık bir muhasebeyi de yapmamızı sağlayacak. Dilerim bu tartışmalar ve katkılar ihtiyaç duyduğumuz uluslararası yaşlı hakları sözleşmesi için bir birikim olacaktır.

## Muhtaç Yaşlılara Sağlanan Yaşlı Aylığı ve Asgari Ücret İlişkisinin Değerlendirmesi (2002-2022)

Dilek Özsoy

Dr. Öğretim Üyesi, Nişantaşı Üniversitesi, İİSBF, Sosyal Hizmet Bölümü

Adres: Nişantaşı Üniversitesi, İİSBF, Sosyal Hizmet Bölümü, İstanbul

E-Posta: dilek.ozsoy@nisantasi.edu.tr

Geliş Tarihi: 16 Haziran 2022; Kabul Tarihi: 29 Ağustos 2022

Doi: 10.5281/zenodo.8111477

Künye: Özsoy, D. (2022). Muhtaç Yaşlılara Sağlanan Yaşlı Aylığı ve Asgari Ücret İlişkisinin Değerlendirmesi (2002-2022). *Senex Yaşlılık Çalışmaları Dergisi*. 6(1), 3-15.

 <https://orcid.org/0000-0002-7527-2196>

### Özet

Toplumsal eşitsizliğin doğumla başlaması, çocuk, kadın, engelli ve yaşlılar açısından bu eşitsizliği önlemeye çalışan sosyal politikaları önemli kılmaktadır. Yaşamlarının son dönemlerini sürdüren yaşlılar açısından bu sosyal politikaların doğru bir şekilde oluşturulması ve hak temelli yürütülmesi dengeli bir toplum düzeninin oluşturulmasında gerekli olduğu kadar sosyal adaletin sağlanması açısından da bir zorunluluğu işaret etmektedir. Toplumdaki tüm kesimlerin yaşam düzeylerinin yükseltilmesi bağlamında yaşlılara yönelik sosyal yardım uygulamalarının olumlu sonuçları yaşlı refahını artırması yanında sürdürülebilir kalkınmayı da olumlu yönde etkileyebilecektir. Bu çalışmada Türkiye’de sosyal desteğe gereksinimi olan muhtaç yaşlılara yönelik sosyal yardım uygulamaları kapsamında sunulan “yaşlı aylığı” incelenmiştir. Çalışmada 2022 sayılı “65 Yaşını Doldurmuş Muhtaç, Güçsüz ve Kimsesiz Türk Vatandaşlarına Aylık Bağlanması Hakkında Kanun” kapsamında sağlanan yaşlı aylığı ve asgari ücret ilişkisi ele alınmıştır. Yaşlı aylığı ile asgari ücret arasındaki yıllar itibarıyla değişimler, muhtaç yaşlı kriterinde gerçekleştirilen yasal değişiklikler ve bu alanla ilgili istatistiksel veriler doğrultusunda bu sosyal yardımının yapısı irdelenmiştir. Yaşlı aylığının asgari ücret ile yıllar itibarıyla değerlendirilmesinde yaşlı aylığının 2002-2022 döneminde asgari ücrete oranının en fazla 2018 yılında % 33,9 düzeyinde olduğu, 2019 yılı sonrasında bu oranda gerileme yaşandığı görülmektedir. Bu yönüyle yaşlı aylıkları ile asgari ücret arasında kurulacak ilişkinin yaşlı aylığının istikrarı ve yoksul yaşlı refahı için değerlendirilmesi gereken bir konu olduğu görülmektedir.

### Anahtar Kelimeler:

Sosyal yardım • Asgari ücret • Sosyal politika • Sosyal hizmet • Yaşlılık

## Evaluation of the Relationship Between Older Needy Pension and Minimum Wage (2002-2022)

### Abstract

Social policies that try to prevent social inequality are important for children, women, disabled and older people. For the older who are in their last years of life, the creation of such social policies and their rights-based execution are not only necessary for the creation of a balanced social order, but also for the provision of social justice. The positive results of social assistance practices for the older will not only increase the welfare of the older people, but also positively affect sustainable development. In this study, the "older pension" offered within the scope of social assistance applications for the needy older in need of social support in Turkey has been examined. In the study, the relationship between the old-age pension and the minimum wage provided within the scope of the Law No. 2022 on the "Law on Pensions to the Needy, Powerless and Orphaned Turkish Citizens Over 65" is discussed. The structure of this social assistance has been analyzed in line with the changes over the years between the old-age pension and the minimum

wage, the legal changes made in the needy old age criterion, and the statistical data related to this field. In the evaluation of the old-age pension with the minimum wage by years, it is seen that the ratio of the old-age pension to the minimum wage in the 2002-2022 period was at the highest level of 33.9% in 2018, and there was a decline in this rate after 2019. In this context, the relationship between the older pensions and the minimum wage is an issue that needs to be evaluated for the stability of the older pension and the welfare of the poor older people.

**Keywords:**

Social assistance • Minimum wage • Social policy • Social work • Older people

## Giriş

Sosyal politika bireylerin var olmasının ve yaşamını sürdürmesinin temel koşulu olarak toplumu ele almaktadır. Bu bağlamda, "sosyal politika, sosyal adaletin ve barışın geliştiği, hakça bir üretim ve bölüşüm sisteminin olduğu ve bu nedenle gelir dağılımı eşitsizliği ve yoksulluk gibi temel sosyo-ekonomik sorunların en az düzeyde rastlandığı, hızlı ve sürekli bir kalkınmanın sağlanabildiği ideal ve dengeli bir toplum düzeninin güvencesi" olmaktadır (Sariipek, 2017).

Sosyal politika açısından bakıldığında üretimin ortaya çıkardığı gelirin bölüşümünün nasıl olması gerekliliği söz konusu olduğunda ücretlerin düzeyi, adil ücret ve asgari ücret konuları gündeme gelmektedir. Ekonomi bilimi, bölüşüme egemen olan kuramları araştırıp incelerken, sosyal politika toplumsal düzen içinde ekonomi biliminin doğal yasalarını düzelter ve sınıf savaşımının nedenlerini gidermeye yönelik önlemlerle toplumsal denge ve uyumu amaçlamaktadır (Talas, 1997).

II. Dünya Savaşı'ndan sonra, sosyal hakların gelişiminde sosyal politika ile vatandaşlık kavramı arasındaki ilişki medeni, siyasi ve sosyal haklar arasındaki bağlantıyı kurarak önemli bir çerçeve sunan T.H. Marshall tarafından ortaya atılmıştır. Sosyal vatandaşlığın gereklerinin yerine

getirilmesinde sosyal haklar sosyal politikaların odağında yer almıştır (Şenkal & Doğan, 2012).

Sosyal hakları ekonomik hak gören anlayışın ötesinde bu haklar, toplumsal eşitsizliğin giderilmesinde bir araç olarak devlete bireyler lehine olumlu edimler yüklemektedir. Marshall'ın sosyal hak anlayışı "ekonomik refah ve sosyal güvenlik gibi haklara sahip olmak ve mevcut toplumsal standartlar ölçüsünde medeni bir insan gibi yaşayabilmeye kadar uzanan geniş bir haklar dizini" olarak ifade edilebilir. Bu bağlamda Marshall, sosyal hakların toplumdaki yoksulluğun olumsuz sonuçlarını azaltmanın yanında sosyal eşitsizlik modelini tamamen değiştirdiğini öne sürmüştür (Solakoğlu, 2020).

Refah rejim türlerinin farklılığının temelinde "birey, aile ve devlet" gibi olguların ele alınışlarına göre farklı politika ve programlar uygulanmaktadır. Esping-Andersen'in refah rejimleri bu olguların baskınlığına dayanmakta olup, liberal modelde, piyasa; sosyal demokrat modelde devlet, muhafazakâr modelde ise aile baskın bir rol üstlenmektedir (Ülgen & Özal, 2017).

Refah devleti uygulamaların bir bölümünü toplumda muhtaç durumdaki yaşlılara sağlanan sosyal destekler oluşturmaktadır. Bu destekler Esping Andersen'in refah rejimleri sınıflamasında yardımın sağlandığı kurumsal yapı, yardımın miktarı ve niteliğine göre farklılıklar arz etmektedir.



Amartya Sen'in yapabilirlik yaklaşımının esas alındığı insani gelişim değerlendirmesinde, yoksulluk sosyal haklarla alakalı bir kavram olmanın ötesinde insan haklarıyla alakalı bir kavram olarak görülmekte ve insani gelişim endeksinde "İnsana yaşar bir hayat için gerekli kaynaklara ulaşabilmesi" dikkate alınmaktadır. Bu yönüyle toplumdaki muhtaç yaşlılara sağlanan sosyal yardımların insani boyutu da ön plana çıkmaktadır.

Sosyal politika aracı olarak piyasadaki ücretlerin en alt düzeyinin belirlendiği asgari ücret, çalışanlar ve işverenler açısından önemli olduğu kadar sosyal yardımlarda muhtaçlık kriterinin belirlenmesi açısından yaşlılara yönelik sosyal yardım yararlanıcılarını doğrudan etkilemektedir. Asgari ücret yasal olarak işçilere ödenmesi gereken en düşük seviyeyi ifade etmektedir. Bu ücretin işçinin gıda, konut ve diğer gereksinimlerinin güncel fiyatlar dikkate alınarak en az düzeyde karşılaması hedeflenmektedir.

Asgari ücret "işçi ve ailesinin günün ekonomik ve sosyal koşullarına göre insanca yaşamasını sağlayabilecek, insanlık onuruna yakışacak ve emeğin sömürülmesini önlemeye yetecek bir ücret seviyesinde olması" gerekmektedir. Asgari ücret bu yönüyle ekonomik ve sosyal pek çok parametreyi etkilemektedir (Akgül, 2016). Asgari ücret düzeyi, istihdam, cari ücretler, enflasyon, gelir dağılımı gibi ekonomik parametrelerin yanında nakdi olarak sağlanan çok sayıda sosyal yardım kullanıcılarını da etkilemektedir. Yasal düzenlemelerde muhtaçlık kriterinin asgari ücret ile ilişkilendiriliyor olması nedeniyle asgari ücretle çalışanların yanısıra dolaylı açıdan sosyal yardım yararlanıcılarını da belirleyen önemli bir faktördür.

Sosyal sigortalar sistemi toplumda belli risklere dayalı olarak prim ödeme koşuluyla

oluşturulmuş sosyal güvence sistemidir. Sosyal sigorta sistemi altında bulunmayan bireylerin insan onuruna yaraşır düzeyde ekonomik bir güvenceye ulaşamamış olması özellikle bireylerin yaşlılık dönemlerinde daha büyük sorun oluşturmaktadır. Buldukları yaş itibarıyla çalışma yaşamına dahil olmaları mümkün olmayan muhtaç yaşlı bireylere yönelik sosyal yardımlar, sosyal güvenlik sistemi dışında kalmış olan yaşlılar açısından sosyal güvenlik boşluğunu tamamlar niteliktedir.

Sosyal yardımlar sosyal güvenlik sisteminin bir tamamlayıcısı olarak görülmekte ve sistem dışında kalan bireylere yönelik olarak tasarlanmaktadır (Koray, 2000). Bu bağlamda sosyal yardımlar, devletin yoksulluğa karşı geliştirdiği ve yararlanıcıların herhangi bir biçimde katkı sunmadığı destek mekanizmalarıdır. Sosyal yardımlar, primsiz ödemeler ve genel yardımlar olmak üzere 2 şekilde sınıflandırılabilir. Yaşlılık aylıkları, primsiz ödemeler, ayni ve nakdi olarak sağlanan yardımlar ise genellikle düzensiz geçici yardımlar olarak genel yardımlar kapsamında bulunmaktadır (Şener, 2010).

Türkiye'de yaşlılara yönelik güvencenin temel kaynağı Anayasamızdır. 1982 Anayasası'nın 61.maddesine göre; "...yaşlılar, Devletçe korunur, yaşlılara Devlet yardımı ve sağlanacak diğer haklar ve kolaylıklar kanunla düzenlenir... Bu amaçlarla gerekli teşkilat ve tesisleri kurar veya kurdurur." hükmü ile yaşlılara yönelik devletin üstlendiği sorumluluk belirtilmiştir. Türkiye'de yaşlı nüfusa yönelik politikalar dikkate alındığında öncelik yaşlılık sigortasının içerildiği sosyal güvenlik sistemidir. Bu sistem, sosyal devletin gereği olarak emekli aylığı bağlanmak suretiyle emekli olduktan sonra bireyin tüketimine devam edebilmesini sağlayan düzenlemeleri içermektedir. (Eser & Aksu, 2021).

Ülkemizde primli sosyal güvenlik sistemi dışında kalan yaşlılara ise 2022 sayılı "65 Yaşını Doldurmuş Muhtaç, Güçsüz ve Kimsesiz Türk Vatandaşlarına Aylık Bağlanması Hakkında Kanun" kapsamında nakdi ve düzenli "yaşlı aylığı" verilmektedir. Kalkınma Planlarında sosyal yardım ve hizmet programları içerisindeki koruyucu ve önleyici uygulamalarda muhtaç yaşlıların refahının artırılması hedeflenmiştir.

Türkiye'deki yaşlı hizmetleri ilk kez 1963 yılında Sağlık Sosyal Yardım Bakanlığı'na bağlı Sosyal Hizmetler Genel Müdürlüğü'nün kurulmasıyla kamu hizmetleri içerisindeki yerini almıştır (Tuncel & Uzun, 2019).

1960 ve 1970'li yıllarda modern sosyal yardım kapsamında "vatandaşlık hakları" vurgusu ön plana alınarak, 65 Yaş Kanunu Mecliste tartışılmaya başlamıştır. Bu tartışmalar hak temelli sosyal yardım açısından önem girişimlerdir (Buğra, 2008, s. 188-190). Türkiye'de kurumsallaşmış sosyal yardım mekanizmaları geç sayılabilecek bir dönemde (Şener, 2010) gündeme gelmesine karşın yaşlılara yönelik primsiz ödemeler kapsamında yer alan sosyal yardımlar ilk düzenli sosyal yardım olması nedeniyle ayrı bir öneme sahiptir. Primli ödeme kapsamındaki asgari ücret ile primsiz ödeme kapsamındaki yaşlı aylığının yıllar itibarıyla değerlendirilmesi yaşlı refahı ve hak temelli sosyal yardım uygulamaları açısından önem taşımaktadır.

Yaşlılara yönelik sosyal politikalar yaşlı bireylerin yanında ülkenin sosyal ve ekonomik gelişimi açısından önem arz etmektedir (Kurt, Beyaztaş, & Erkol, 2010). Türkiye'deki yaşlı nüfusun en temel sorunlarından biri olan yoksulluğun ortadan kaldırılmasında, yaşlı refahının sağlanabilmesi ve sosyal çevre ile bütünleşmelerinin devamı için yaşlıların gelir güvencelerinin sağlanması gerekmektedir.

Ülkemizin demografik yapısındaki yaşlanmaya paralel olacak şekilde yaşlı refahının sağlanmasında gerekli olan plan, politika ve uygulamalarda yaşlı aylığı ile asgari ücret arasında oluşturulacak bir ilişki hak temelli politikalar açısından irdelenmesi gereken önemli bir konu olarak ortaya çıkmaktadır.

Çalışmada, muhtaç yaşlılara 2022 sayılı Kanun kapsamında verilen yaşlı aylığının dikkate alınmasının nedeni, düzenli ve nakdi olarak kabul edilen ilk sosyal yardım programı olmasının yanında bu sosyal yardımın yararlanıcı sayısının yüksek olmasıdır. Bu Kanunda muhtaçlık ölçütünün asgari ücrete dayandırılması nedeniyle yaşlı aylıkları ile asgari ücreti ilişkisi önem kazanmaktadır.

Bu çalışmada Türkiye'deki asgari ücret düzeyi ile kamuoyunda "yaşlılık maaşı" olarak adlandırılan "65 Yaşını Doldurmuş, Muhtaç, Güçsüz, Kimsesiz Türk Vatandaşlarına Aylık Bağlanması Hakkındaki Kanun" ile sağlanan düzenli aylıklar arasındaki ilişki irdelenmiştir. Bu kapsamda Türkiye'de yaşlılık maaşından yararlanma koşullarına ilişkin yasal düzenlemeler, yıllar itibarıyla bu kanun kapsamında yaşlılara sağlanan sosyal yardım yararlanıcı sayılarının değişimi ve yaşlı aylığının asgari ücret ile karşılaştırmalarına yer verilmiştir.

Çalışmanın temel problemi, Türkiye'de sosyal politika uygulamaları kapsamında muhtaç yaşlılara sağlanan düzenli aylıkların asgari ücret bağlamında irdelenmesi ve yaşlılar açısından 20 yıllık süreçte sosyal yardım/asgari ücret yapısının ortaya konulmasıdır. Bu problem doğrultusunda muhtaç yaşlılara sağlanan düzenli sosyal yardımların asgari ücret içerisindeki oranlarının sosyal refah devletinin gereklerini yerine getirmedeki yapısı irdelenmektedir. Buna göre çalışmada öncelikle 2022 sayılı Kanunda yer alan muhtaç

yaşlılığı ele alınmış, sonrasında ise muhtaç yaşlılara sağlanan yaşlı aylığı ile asgari ücret ilişkisi karşılaştırmalı olarak değerlendirilmiştir. Çalışmanın temel veri kaynağını Aile ve Sosyal Hizmetler Bakanlığı'nın Yıllık Faaliyet Raporları, asgari ücret verileri ve muhtaç yaşlılara sağlanan sosyal yardım olarak yaşlı aylığına ilişkin istatistik veriler oluşturmuştur.

## **2022 Sayılı Kanun Kapsamında Sağlanan Yaşlı Aylığı**

Yaşlılara sağlanan sosyal refah hizmetleri temel olarak sosyal güvenlik hizmetleri ve sosyal hizmetler olmak üzere iki başlık altında toplanabilir. Sosyal güvenlik hizmetlerinde Sosyal Güvenlik Kurumu'na bağlı olarak çalışmış yaşlılar güvenlik kapsamında yer alırken, sosyal güvenlik kapsamı dışında kalan 65 yaş ve üzerindeki bireyler; 1976 yılında yürürlüğe giren 2022 sayılı "65 Yaşını Doldurmuş, Muhtaç, Gücsüz, Kimsesiz Türk Vatandaşlarına Aylık Bağlanması Hakkındaki Yasa" ile güvence altına alınmaya çalışılmıştır (Tuncel & Uzun, 2019). 1976 yılında kabul edilen bu Kanunda, kanun koyucunun yaşlı bakımı sorumluluğunu öncelikle aileye yüklediği görülmektedir (Cengiz, 2018).

Yaşlılara yönelik sosyal politikaların yürütülmesinde esas alınan tedbirlerin etkinliğinin artırılması bu politikaların sağlam bir yasal zemine dayanması ve objektif ölçütlere göre oluşturulması hak temelli sosyal politikaların oluşumunda önemli bir ölçüttür.

1976 yılında yürürlüğe giren 2022 sayılı Kanunda kimlerin muhtaç sayılacağına yer verilmemiştir (Özdamar & Çakar, 2015). 10 maddeden oluşan bu kanunda hak sahipliği ile ilgili kriter "65 yaşını doldurmuş, kendisine kanunen bakmakla mükellef kimsesi bulunmayan, iş görme ve çalışma gücünden mahrum olduğunu tam teşekküllü hastanelerin

Sağlık Kurulu raporu ile belgeleyen ve muhtaçlığını il veya ilçe idare heyetlerinden alacakları belgelerle kanıtlayan, Sosyal Güvenlik Kuruluşlarının herhangi birisinden her ne nam altında olursa olsun, bir gelir veya aylık hakkından yararlanmayan nafaka bağlanmamış veya bağlanması mümkün olmayan mahkeme kararıyla veya doğrudan doğruya kanunla bağlanmış herhangi devamlı bir gelire sahip olmayan" birey şeklinde tanımlanmıştır. Kanunda aylık bağlama tutarı Devlet Memurları Kanunu esaslarına göre 60 gösterge rakamı ile tespit edilecek kat sayının çarpımından elde edilecek miktar olarak belirlenmiştir.

2022 sayılı kanunun yasalaşma sürecinde üzerinde en çok durulan konulardan birisi bağlanacak aylığın neyi ölçüt alacağıydı. Tartışılan ölçüt konusunda "insanlık haysiyetine yaraşır asgari bir gelir güvenliği" vurgulanan ana konuydu. Süreç içerisinde yaşlı aylığına temel alınması için çeşitli öneriler sunulmuştur.

Bu öneriler;

- Asgarî ücretin yarısını aşmayacak miktarda aylık bağlanması,
- 657 sayılı Devlet Memurları Kanunu esaslarına göre en alt kademe aylığının %50'si,
- 657 sayılı Devlet Memurları Kanunu ile ek ve tadillerinde gösterilen en alt derece ilk kademe gösterge rakamının %50'si her yıl bütçe kanunu ile tespit edilecek katsayı ile çarpımından bulunacak miktarda aylık bağlanması şeklinde olmuştur (Cumhuriyet Senatosu, 1976).

Kanun tasarısında 500 TL yaşlı aylığı olarak hazırlanan öneri Cumhuriyet Senatosu'ndaki görüşmeler<sup>1</sup> doğrultusunda değiştirilerek 60 gösterge rakamının belirli katsayı ile çarpılması şeklinde düzenlenmiştir.

Ülkemizde sosyal yardım anlamında ilk nakdi yardım olan yaşlı aylığının verilebilmesi ile ilgili muhtaçlık hesaplama yöntemleri ve muhtaçlığın belirlenmesi kararlarında 1976 sonrasında bazı değişiklikler yapılmıştır. İlgili Kanunda yapılan yasal değişiklikler ve çıkarılan yönetmeliklerle muhtaçlık kriterleri ve karar mekanizmaları değiştirilmiştir.

2011 yılında 662 sayılı KHK<sup>2</sup> ile 2022 sayılı Kanunun 1. ve 8. maddelerinde değişiklik yapılmıştır. Bu değişiklik ile ilgili maddelerde yer alan "İl veya İlçe İdare Heyetleri" ibareleri ibareleri "İl veya İlçe Sosyal Yardımlaşma ve Dayanışma Vakıfları" olarak düzenlenmiştir.

Bu değişiklik sonrasında yaşlı aylığının bağlanmasında, muhtaçlık durumuna karar verilmesinde Sosyal Yardımlaşma ve Dayanışma Vakıflarının gerçekleştireceği değerlendirmeler esas alınmıştır. Bu değerlendirmelerde gelir, servet ve harcamalar ile nafaka yükümlülüğü dikkate alınmaya başlamıştır (Aile, Çalışma ve Sosyal Hizmetler Bakanlığı, 2020).

2013 yılında çıkarılan 6495 sayılı "Bazı Kanun ve Kanun Hükmünde Kararnamelerde Değişiklik Yapılmasına Dair Kanun" ile 65 yaş aylığı için muhtaçlık ölçütü "her ne nam altında olursa olsun kendisine ve eşine ait her türlü gelirler toplamı esas alınmak suretiyle, kişi başına düşen ortalama aylık gelir tutarı asgari ücretin aylık net tutarının 1/3'ünden az" olarak belirlenmiştir. Buna göre asgari ücretin aylık net tutarının 1/3'ünden yüksek aylık gelire sahip olanlar muhtaç kabul edilmemekte ve aylık bağlanmamaktadır.

2022 sayılı Kanununun 1. maddesinde ifade edilen "Sosyal güvenlik kuruluşlarının herhangi birisinden her ne nam altında olursa olsun bir gelir veya aylık hakkından yararlananlar ile uzun vadeli sigorta kolları açısından zorunlu

olarak sigortalı olunması gereken bir işte çalışanlar, nafaka bağlanmış veya nafaka bağlanması mümkün olanlar veya 24/5/1983 tarihli ve 2828 sayılı Sosyal Hizmetler Kanunu hükümlerine göre harçlık ödenenler hariç olmak kaydıyla, Sosyal Yardımlaşma ve Dayanışma Vakıfları tarafından muhtaç olduğuna karar verilen 65 yaşını doldurmuş Türk vatandaşlarına, muhtaçlık hâli devam ettiği müddetçe" hükmüne göre 65 yaş üzerindeki muhtaç yaşlılara Kanunda yer alan katsayı doğrultusunda aylık bağlanmaktadır. Aylık tutarı kanunla belirlenen gösterge rakamının memur aylık katsayısı ile çarpımı sonucu bulunmaktadır.

### **2022 Sayılı Kanun Kapsamında Yaşlılara Sağlanan Sosyal Yardım Yararlanıcıları**

Türkiye'de finansmanı doğrudan kamu kaynaklarıyla sağlanan, kapsamı belirgin ve modern nitelikli ilk sosyal yardım uygulaması "65 Yaş Aylığı" olarak bilinen sosyal yardımdır. Bu yönüyle 2022 sayılı Kanuna göre sosyal yardımda bulunan kişiler gelirleri ve durumları bakımından toplum içinde en fazla korunmaya ihtiyacı olan kesimlerdir (Yuvalı, 2019).

Bu Kanun kapsamında muhtaçlık aylığına hak kazanma ölçütünde 2016 yılında yapılan yasal düzenleme<sup>3</sup> ile hak temellilik açısından önemli bir değişim sağlanmıştır. Yapılan değişiklik ile, muhtaçlık değerlendirmesinde, 65 yaş aylığı alan yaşlıların maaşlarını sürekli olarak alabilmeleri için kimin yanında yaşadığına bakılmaksızın "hane yaklaşımı" terk edilerek yaşlının lehine olacak şekilde "sadece kendisi ve eşinin geliri" dikkate alınmaya başlamıştır (Aile ve Sosyal Politikalar Bakanlığı, 2016: 61). Buna göre yaşlı aylığının alınabilmesi için dikkate alınan gelir, 65 yaş üstü kişinin yaşadığı hanedeki toplam gelir değil, yalnızca eşi ile

birlikte elde edilen toplam gelir olarak değiştirilmiştir.

65 yaşını doldurmuş ihtiyaç sahibi yaşlılara düzenli nakdi aylık bağlanması için bu kişilerin, sosyal güvenlik kurumlarından bir gelir veya aylık hakkından yararlanmaması ve uzun vadeli sigorta kollarına tabi olacak şekilde çalışmıyor olması gerekmektedir. Yaşlı aylığının bağlanması için kişinin kendisi ve eşi dikkate alınmak suretiyle kişi başına düşen ortalama aylık geliri 2022 yılı için 1.417 TL'nin altında olmalıdır.

Türkiye'de 2021 yılı itibariyle 2.476.457 hane halkı düzenli sosyal yardımlardan yararlanmıştır. Aynı yıl için yaşlı aylığı yararlanıcı sayısı 836.665 kişi olmuştur. Düzenli ve nakdi ödeme niteliğindeki bu yardımı alan muhtaç yaşlıların toplam düzenli yardım alan hanelere oranı %33,8 olmuştur. 2022 Sayılı Kanun kapsamında yaşlı aylığından yararlananların sayıları 2002-2021 yılları için aşağıdaki tabloda sunulmuştur.

Tablo 1: 2022 Sayılı Kanun Kapsamında Yaşlı Aylığından Yararlananların Sayısı, 2002-2021

Yıl	2022 Sayılı Kanun Kapsamındaki 65 Yaş Üstü Aylığı Yararlanıcı Sayıları
2002	746.468
2003	770.204
2004	792.046
2005	938.677
2006	927.077
2007	903.283
2008	867.035
2009	859.516
2010	848.826
2011	797.426
2012	668.351
2013	632.407
2014	629.590
2015	608.513
2016	620.019
2017	618.162
2018	709.590
2019	805.432
2020	820.933
2021	836.665

Kaynak: (Engelli ve Yaşlı Hizmetleri Genel Müdürlüğü, Mart 2021).

2014 yılında yürürlüğe giren 6525 sayılı "Bazı Kanun ve Kanun Hükmünde Kararnemelerde Değişiklik Yapılması Hakkında Kanun" ile 2828 sayılı Kanun kapsamında kendilerine harçlık ödenenlerin muhtaç olarak kabul edilmemeleri hükmü<sup>4</sup> yaşlı aylığı yararlanıcıları ve yaşlı aylığı hak sahipliğini etkilenmiştir.

Yaşlı aylığından yararlanıcı sayısını etkileyen diğer etken muhtaçlık değerinin asgari ücrete bağlı olmasıdır. Asgari ücretteki artışın yüksek olması durumunda daha önce 65 yaş aylığı alamayanların bu aylığa hak sahipliği kazanmaları mümkün olmaktadır. Buna göre asgari ücretteki değişiklikler yaşlı aylığı hak sahipliğini doğrudan etkilemektedir. Yaşlı aylığı yararlanıcı sayısının en yüksek arttığı yıllar %18,5 ile 2005 yılı, %14,8 artış ile 2018 yılı ve %13,5 artış ile 2019 yılı olmuştur. En düşük artış hızları ise % -16,2 ile 2012 yılı, % -6,1 ile 2011 yılı ve % -5,4 ile 2013 yılı olmuştur.

### 2022 Sayılı Kanun Kapsamında Yaşlılara Sağlanan Sosyal Yardım Yararlanıcıları

Sosyal güvenlik sistemleri, genel olarak "primli sosyal güvenlik rejimi" ve "primsiz sosyal güvenlik rejimi" olmak üzere ikiye ayrılmaktadır. Gelecekte karşılaşılabilecek sosyal risklere yönelik zorunlu katılımı gerektiren sistem primli sosyal güvenlik rejimi olarak tanımlanmaktadır. Türkiye'de sosyal güvenlik programlarından yararlananların ve sigortalıların sayısının yeterli düzeyde olmaması nedeniyle primli sosyal güvenlik sistemi dışında kalan yaşlıların "maddi risklere karşı korunması, aylık gelir bağlanması ve sağlık yardımı yapılması" zorunluluğu doğmuştur (Camkurt, 2014).

Sosyal yardımlar, sosyal devlet ilkesi gereği belirlenen hedef kitlelere kamu sorumluluğu kapsamında sağlanan yardımları ifade etmektedir. Asgari ücret sosyal güvenlik

sistemi içinde primli rejim kapsamında iken, sosyal yardımlar prim ödeme koşulu olmaksızın genel devlet bütçesinden finanse edilmektedir. Bu yönüyle sosyal yardımlar tek taraflıdır. Bu tek taraflı yönü nedeniyle sosyal yardım hak sahipliğinin asgari ücret ile karşılaştırılması bu yardımlardan yararlanan yoksul kesime yönelik hak temelli sosyal politika uygulamaları açısından ele alınması gereken bir konudur.

Sosyal politikalar kapsamında yer alan sosyal yardımlar ülkenin ekonomik kaynakları ve benimsenen sosyal politika ilkeleri doğrultusunda şekillenmektedir. Bu yönüyle Türkiye'deki ilk düzenli ve nakdi sosyal yardım kapsamında yer alan bu yardımlar ile asgari ücret arasındaki ilişkinin irdelenmesi ve yıllar itibarıyla gelişiminin analizi bu yardımların mevzuat açısından değerlendirilmesi politikadaki değişikliklerin izlenmesinde önemlidir. Yaşlılara yönelik düzenli sosyal yardım niteliğindeki 2022 sayılı Kanuna dayanan yaşlı aylığı ilk düzenleme olması yönüyle dikkate değer bir sosyal yardımdır.

Türkiye'de yaşlılara yönelik sosyal politika uygulamaları nüfus yapısındaki değişime paralel bir şekilde şekillenmiştir. Türkiye'nin yaşlanan bir demografik sürece girmesi ile birlikte en düşük nüfus projeksiyonuna<sup>5</sup> göre, Türkiye'de 2018-2040 yılları arasında yaşlı nüfusun, %82,8, 2018-2060 yılları arasında %146,7 oranında artış göstereceği öngörülmektedir. Bu bağlamda nüfusun yaşlanması ve bu alana yönelik sosyal politikaların oluşturulması önemli konulardan biri durumuna gelmektedir. Kalkınma Planlarında bu yapı dikkate alınarak ilk kez 10. Kalkınma Planında yaşlılara yönelik Özel İhtisas Komisyonu (ÖİK) oluşturulmuştur. Raporda yaşlıların geleceği, yaşlılığa ilişkin sosyal politikaların geliştirilmesine temel oluşturacak hedefler ve eylemler ortaya konmuştur.

10. Kalkınma Planının Yaşlanma ÖİK Raporundaki "yaşlı yoksulluğunun en az düzeye indirilerek yaşlı bireylerin ihtiyaçlarının daha tatmin edici düzeyde karşılanması ve daha yüksek yaşam standardının sağlanması" ile ilgili "2022 sayılı kanunda öngörülen yaşlılık aylığının yararlanma koşullarının ve ödeme miktarlarının yaşlılar lehine yeniden düzenlenmesi" ilkesi yaşlı aylığının belirlenmesinde önemlidir. Bu bağlamda, yaşlı aylıkların muhtaçlık ölçütünün asgari ücrete dayanması nedeniyle bu aylıkların yıllık artış hızlarının da asgari ücretle ilişkilendirilmesi önem kazanmaktadır. Bu şekilde asgari ücrete yapılan yüksek artışların aynı şekilde yaşlı aylığına yansıtılmış olması Türkiye'nin sosyal devlet olma sürecinde olumlu bir yaklaşım olacaktır.

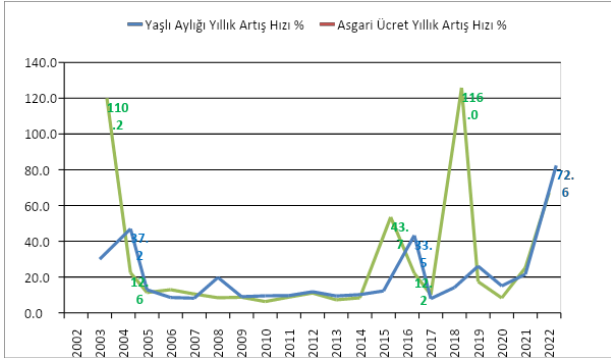
Çalışmada, yaşlı aylığı ile asgari ücret ilişkisinin değerlendirilmesinde 2002-2022 dönemine ilişkin yaşlı aylığı, asgari ücret, bu aylıkların yıllık artış hızları ve yaşlı aylığının asgari ücrete oranları esas alınmıştır. 65 yaş aylığı ve asgari ücret ile ilgili belirtilen veriler Tablo 2'de sunulmuştur.

Tablo 2: 2022 Sayılı Kanun Kapsamında Yaşlı Aylığı, Asgari Ücret ve Yaşlı Aylığının Asgari Ücrete Oranları, 2002-2022

Yıl	Yaşlı Aylığı TL	Net Asgari Ücret TL (AGİ <sup>6</sup> dahil)	Yaşlı Aylığı Artış Hızı %	Asgari Ücret Artış Hızı %	Yaşlı Aylığının Asgari Ücret Oranı %
2002	24	174			14,1
2003	51	226	110,2	30,0	22,8
2004	58	310	12,6	37,2	18,7
2005	64	350	11,3	12,9	18,4
2006	73	380	12,9	8,6	19,2
2007	80	411	10,5	8,2	19,6
2008	87	492	8,4	19,8	17,7
2009	95	537	8,7	9,0	17,7
2010	101	588	6,3	9,5	17,1
2011	110	644	8,8	9,6	17,0
2012	122	720	11,1	11,8	16,9
2013	131	788	7,3	9,4	16,6
2014	142	869	8,4	10,2	16,3
2015	203	975	43,7	12,2	20,9
2016	228	1.301	12,2	33,5	17,6
2017	251	1.404	10,1	7,9	17,9
2018	543	1.603	116,0	14,2	33,9
2019	638	2.021	17,4	26,1	31,6
2020	691	2.324	8,3	15,0	29,7
2021	865	2.826	25,2	21,5	30,6
2022 <sup>7</sup>	1.446	4.877	67,2	72,6	29,7

ASPB ve Maliye Bakanlığı verilerine dayanılarak hazırlanmıştır.

Tablodan görüldüğü gibi yaşlı aylığı ile asgari ücret artış oranları yıllar itibariyle farklılaşmaktadır. Asgari ücrette sırasıyla en yüksek artışı gösteren yıllar %72,6 ile 2022 yılı, %37,2 ile 2004 yılı ve %33,5 ile 2016 yılıdır. Yaşlılık aylığında ise en yüksek artış gösteren yıllar %116,0 ile 2018 yılı, %110,2 ile 2003 yılı ve %67,2 ile 2022 yılıdır. Yaşlı aylığı ve asgari ücret artış hızları Şekil 1'de sunulmuştur.



Şekil 1: 2022 Sayılı Kanun Kapsamında Yaşlı Aylığı ve Asgari Ücret Artış Hızları %, 2002-2020

ASPB ve Maliye Bakanlığı verilerine dayanılarak hazırlanmıştır.

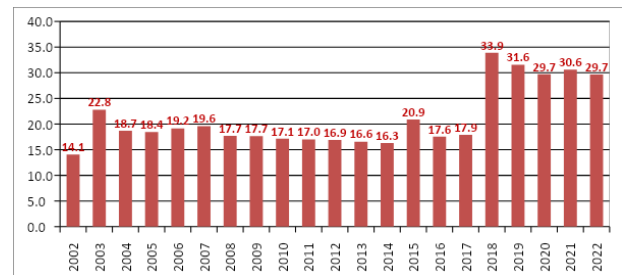
Muhtaç yaşlı aylığı ile asgari ücretin yıllık artışlarındaki farklılaşmanın nedeni iki ücretin farklı kriterlere göre arttırılmasından kaynaklanmaktadır. Asgari Ücret Yönetmeliğine göre asgari ücret, işçi ve işveren temsilcileri ile devlet yetkililerinin oluşturduğu Asgari Ücret Tespit Komisyonu aracılığı ile "ülkenin içinde bulunduğu sosyal ve ekonomik durumu, ücretliler için geçim endeksleri, fiilen ödenmekte olan ücretlerin genel durumu ve geçim şartları göz önünde bulundurularak en geç iki yılda bir belirlenir" (Asgari Ücret Yönetmeliği, Madde 7, 2014). Yaşlılık aylıkları, ilgili Kanunlarda belirlenmiş olan memur maaş katsayısına dayandırılmıştır. 2002-2022 döneminde 2022 sayılı Kanunun bazı maddelerinde değişiklikler ya da iptal edilen maddeler doğrultusunda yaşlı aylıklarının esas alındığı bu göstergeler değiştirilmiştir.

2013 yılında yürürlüğe giren 6495 sayılı "Bazı Kanun ve Kanun Hükmünde Kararnamelerde Değişiklik Yapılmasına Dair Kanun" ile yaşlı aylıkları yaşlıların muhtaçlık hali devam ettiği sürece 1620 gösterge rakamının memur aylık katsayısı ile çarpımından bulunacak tutarda aylık bağlanması<sup>8</sup> hükme alınmıştır.

2016 yılında yürürlüğe giren 6704 sayılı "65 Yaşını Doldurmuş Muhtaç, Gücsüz ve Kimsesiz Türk Vatandaşlarına Aylık Bağlanması Hakkında Kanun ile Bazı Kanun ve Kanun Hükmünde Kararnamelerde Değişiklik Yapılmasına Dair Kanun" ile yaşlı aylıkları yaşlıların muhtaçlık hali devam ettiği sürece 2332 gösterge rakamının memur aylık katsayısı ile çarpımından bulunacak tutarda aylık bağlanması<sup>9</sup> hükme alınmıştır.

2018 yılında 7143 sayılı "Vergi ve Diğer Bazı Alacakların Yeniden Yapılandırılması ile Bazı Kanunlarda Değişiklik Yapılmasına İlişkin Kanun" ile gösterge rakamının memur aylık katsayısı ile çarpımından bulunacak tutarın 2.332'den 4.387'ye yükseltilmesi<sup>10</sup> hükme alınmıştır.

Göstergelerde yapılan bu değişikliklerle 2002-2022 döneminde yaşlı maaşlarında en yüksek artış 2018 yılında gerçekleşerek, yaşlı aylığının asgari ücrete oranı %33,9'a yükselmiştir. 2002-2022 dönemine ilişkin yaşlı aylığının asgari ücret içindeki oranları Şekil 2'de sunulmuştur.



Şekil 2: Yaşlı Aylığının Asgari Ücret İçindeki Oranı %, 2002-2022

Yaşlı aylığının asgari ücret içindeki oranı 2018 yılında %33,9 ile en yüksek seviyede iken 2002 yılında %14,1 ile en düşük seviyededir. 2018 yılını takiben 2019 yılında %31,6, 2020 yılında %29,7, 2021 yılında %30,6 ve 2022 yılında %29,7 olmuştur. 2002-2017 döneminde yaşlı aylığının asgari ücret içindeki ortalaması %18'dir. 2018 yılında gerçekleştirilen gösterge rakamındaki artışla beraber yaşlı aylığının asgari ücrete oranında 2018 yılında çok yüksek bir artış sağlanmıştır. 2018 sonrasında ise bu oranın düşme eğilimine girdiği görülmektedir. İlerleyen yıllarda yaşlı aylıklarının asgari ücrete oranlarında düşme olmayacak şekilde yasal düzenlemelerin oluşturulması yaşlı refahı açısından önem verilmesi gereken bir konu olarak görülmektedir.

### **2022 Sayılı Kanun Kapsamında Yaşlılara Sağlanan Sosyal Yardım Yararlanıcıları**

Sosyal politika toplumda bireylerin varlığını insan hakları esaslarıyla sürdürebilmesini esas almaktadır. Bu bağlamda sosyal politikaların temelini bir toplumu oluşturan tüm bireylerin o toplumdaki sosyal ve ekonomik kaynakların eşit dağılımını hedefleyen önlemler bütünü oluşturmaktadır. Sosyal adaletin ve barışın sağlanması, adil bir bölüşüm sisteminin oluşturulması, toplumlarda sosyo-ekonomik sorunları azaltacağı gibi toplumsal bütünleşmeyi sağlayarak sosyal güvenliğin yaygınlaşmasını sağlayarak, kalkınmanın sürdürülebilirliğini de devam ettirecektir.

Sosyal hukuk devletin bir gereği olarak muhtaç yaşlıların gereksinimlerinin karşılanması ve gelir güvenliğinin sağlanması yaşlılar için bir hak iken devlet için bir görevdir. Muhtaç yaşlılık maaşı alanların asgari standartlarda yaşamlarını sürdürebilmeleri için gerekli gelirin sağlanması, gelir güvenliğinin oluşturulması sosyal güvenlik sisteminin temel ilkesidir.

Primsiz sosyal güvenlik rejimi, primli rejim dışında kalan kimsesiz ve muhtaç durumdaki kişilere yardım ve hizmet vermeyi hedeflemektedir (Güzel, Okur, & Caniklioğlu, 2012). Bu yönüyle 65 yaş aylığı uygulaması, son derece geniş kapsamlı kamu sosyal güvenlik harcaması niteliğinde bir sosyal güvence örneğidir (Camkurt, 2014).

Ülkemizde yaşlılara yönelik Anayasal düzenlemelerde yer alan ekonomik ve sosyal haklar sağlanmasına ve bu konuda pozitif ayrımcılık esas alınmasına karşın istihdama katılım ve sosyal yaşama entegrasyonun yeterli düzeyde olduğunu söylemek güçtür. 65 yaş ve üzeri muhtaç yaşlılara devlet bütçesinden yapılan yaşlılık maaşı ile muhtaç yaşlıların asgari yaşam düzeylerinin sağlanması ve sosyal güvenlik kapsamına alınması hedeflenmiştir.

2022 sayılı Kanunun yasalaşma sürecindeki değerlendirmelerde sosyal adaletin sağlanması için günün şartlarına ve yaşam koşullarına göre ayarlanabilen bir mekanizmanın oluşturulmasının önemine vurgu yapılmıştır. Yine aynı süreçte sosyal refah devleti anlayışı kapsamında Anayasada yer alan, "devletin mali gücü ölçüsünde" sosyal amaçlara ulaşmanın mümkün olacağı belirtilmiştir. Sosyal yardım yasası olarak kabul gören bu yasal düzenlemenin hazırlandığı 1975 yılında asgari ücretin brüt 1200 TL (net 849) ve yaşlı aylığının 500 TL olarak belirlenmiş olması yaşlılara yönelik sosyal hizmet uygulaması açısından çok önemli bir adımdı. Sosyal yardım alan yaşlıların istihdamda yer alarak yaşam kalitelerini ve refah düzeylerini artırmalarının söz konusu olamayacağı bu dönemde sosyal yardımların ülkenin mali kaynaklarının yeterliliği ölçüsünde en yüksek düzeyde verilmesi yaşlı refahı açısından giderek önem kazanan bir konu haline gelmiştir. Bu yönde 2013 yılında muhtaçlık



ölçütünün doğrudan asgari ücret ile ilişkilendirilmesine ilişkin değişiklik dikkate alınarak yaşlı aylıklarının da asgari ücret ile ilişkilendirilmesi gündeme alınabilir.

Sosyal haklar, Birleşmiş Milletlerin 1986 Gelişim Hakkı Beyannamesindeki “üçüncü kuşak” insan hakları kavramının düzenlemesiyle yeni bir boyuta taşınarak, dünyanın en yoksul insanların “daha iyi yaşama hakkını” belirtmektedir (Şenkal & Doğan, 2012). Bu boyutuyla gerek Birleşmiş Milletlerin sosyal haklara yaklaşımı gerekse sosyal refah devletinin aldığı refah önlemleri kapsamında yaşlı aylıklarının düzenlenmesinde yaşlıların “daha iyi yaşama hakkını” sağlayacak düzeyde bir sosyal yardım programı oluşturulması gerekliliği ortaya çıkmaktadır. Bu bağlamda yaşlı aylıklarının düzenlenmesinde yaşlı aylığı ile asgari ücret ilişkisinin bu ölçüte göre değerlendirilmesi ve yaşlılara sağlanan aylık sosyal yardım ödemelerinde asgari ücretteki artışların dikkate alınması yaşlı aylığı yararlanıcılarının refahı açısından önem taşımaktadır.

2016 yılındaki düzenleme ile muhtaçlık ölçütünde hane yerine sadece yaşlının ve eşinin gelirlerinin temel alınması hak temelli sosyal politikalar açısından önemli bir adım olmakla beraber aylık bağlama göstergesinin yasal düzenleme kapsamında memur maaş katsayısı yerine asgari ücret ile ilişkilendirilmesinin yaşlı refahı açısından olumlu olacağı değerlendirilmektedir.

Türkiye’de belirlenen asgari ücret düzeyinin, asgari ücret tanımında belirtilenin aksine, gıda, konut, giyim, sağlık, ulaşım ve kültür gibi zorunlu ihtiyaçları asgari düzeyde karşılamaya yetmediği (Yolvermez, 2020) dikkate alındığında muhtaç yaşlı refahının arttırılmasında yaşlı aylığının asgari ücret

içindeki oranını yüksek düzeyde tutacak politikaların önemi karşımıza çıkmaktadır.

Yaşlı aylığı ile beraber toplumda dezavantajlı kesimlere sağlanan tüm sosyal yardımların asgari ücret ilişkisinin irdelenmesi sosyal politikalarda önemli bir araç olarak uygulanan sosyal yardım programları açısından önem taşımaktadır. Bu bağlamda üçüncü grup hak kapsamındaki “sosyal hakların” refah hakkının yanında temel destek ve gelir hakkını da içerdiği göz önüne alınarak diğer sosyal yardımların asgari ücret ilişkisinin incelenmesi ve yıllar itibariyle analizi sosyal refah politikası için dikkate alınması gereken önemli konular olarak değerlendirilmelidir.

## Notlar

- 1 Cumhuriyet Senatosu Tutanak Dergisi 81 ncü Birleşim.
- 2 Aile ve Sosyal Politikalar Bakanlığının Teşkilat ve Görevleri Hakkında Kanun Hükmünde Kararname İle Bazı Kanun ve Kanun Hükmünde Kararnamelerde Değişiklik Yapılmasına Dair Kanun Hükmünde Kararname.
- 3 14.04.2016 tarihli 6704 sayılı “65 Yaşını Doldurmuş Muhtaç, Güçsüz Ve Kimsesiz Türk Vatandaşlarına Aylık Bağlanması Hakkında Kanun İle Bazı Kanun Ve Kanun Hükmünde Kararnamelerde Değişiklik Yapılmasına Dair Kanun”.
- 4 6525 sayılı Bazı Kanun Ve Kanun Hükmünde Kararnamelerde Değişiklik Yapılması Hakkında Kanun ile 1/7/1976 tarihli ve 2022 sayılı 65 Yaşını Doldurmuş Muhtaç, Güçsüz ve Kimsesiz Türk Vatandaşlarına Aylık Bağlanması Hakkında Kanunun 1 inci maddesinin ikinci fıkrasına “Ayrıca, 24/5/1983 tarihli ve 2828 sayılı Sosyal Hizmetler Kanunu hükümlerine göre harçlık ödenenler de muhtaç olarak kabul edilemez ve kendilerine bu Kanun hükümlerine göre aylık bağlanamaz.” ve 2022 sayılı Kanunun 2 nci maddesinin üçüncü fıkrasına “Ayrıca, 2828 sayılı Kanun hükümlerine göre harçlık ödenenler de muhtaç olarak kabul edilemez ve kendilerine bu Kanun hükümlerine göre aylık bağlanamaz.” cümleleri eklenmiştir.
- 5 TÜİK’in senaryolara göre seçilmiş yaş grupları nüfuslarının tahminlerinden yüksek senaryoya göre tahminlerdir.
- 6 Asgari Geçim İndirimi; medeni durum ve çocuk sayısına göre değişiklik gösteren 16 yaşından büyük tüm çalışanların asgari geçimini sağlayacak kısmının toplam gelirinden çıkarılmasıyla vergi dışı bırakılmasıdır. Bekar, evli ya da çocuk sayısına göre değişen AGİ’de bekarlar

için kabul edilen değerler esas alınmıştır. 2020 yılı asgari ücrette 220,73 TL AGİ dahildir.

7 2016 yılından bu yana yıllık olarak belirlenen asgari ücret 2022 yılında Ocak ve Temmuz ayında olmak üzere 2 kez belirlenmiştir. Bu nedenle 2022 yılında Ocak ve Temmuz aylarının ortalamaları esas alınmıştır.

8 1/7/1976 tarihli ve 2022 sayılı 65 Yaşını Doldurmuş Muhtaç, Güçsüz ve Kimsesiz Türk Vatandaşlarına Aylık Bağlanması Hakkında Kanunun 1 inci maddesi aşağıdaki şekilde değiştirilmiştir. "Sosyal güvenlik kuruluşlarının herhangi birisinden her ne nam altında olursa olsun bir gelir veya aylık hakkından yararlananlar ile uzun vadeli sigorta kolları açısından zorunlu olarak sigortalı olunması gereken bir işte çalışanlar veya nafaka bağlanmış veya nafaka bağlanması mümkün olanlar hariç olmak kaydıyla, Sosyal Yardımlaşma ve Dayanışma Vakıfları tarafından muhtaç olduğuna karar verilen 65 yaşını doldurmuş Türk vatandaşlarına, muhtaçlık hâli devam ettiği müddetçe (1.620) gösterge rakamının memur aylık katsayısı ile çarpımından bulunacak tutarda aylık bağlanır. Birinci fıkra kapsamına girenlerden, her ne nam altında olursa olsun her türlü gelirler toplamı esas alınmak suretiyle, hane içinde kişi başına düşen ortalama aylık gelir tutarı 16 yaşından büyükler için belirlenmiş olan asgari ücretin aylık net tutarının 1/3'ünden fazla olanlar ile aynı tutardan fazla gelir sağlaması mümkün olan kimseler muhtaç kabul edilemez ve kendilerine aylık bağlanamaz." (6495 sayılı "Bazı Kanun Ve Kanun Hükmünde Kararnamelerde Değişiklik Yapılmasına Dair Kanun", 2013).

9 1/7/1976 tarihli ve 2022 sayılı 65 Yaşını Doldurmuş Muhtaç, Güçsüz ve Kimsesiz Türk Vatandaşlarına Aylık Bağlanması Hakkında Kanunun 1 inci maddesi aşağıdaki şekilde değiştirilmiştir. "Madde 1- Sosyal güvenlik kuruluşlarının herhangi birisinden her ne nam altında olursa olsun bir gelir veya aylık hakkından yararlananlar ile uzun vadeli sigorta kolları açısından zorunlu olarak sigortalı olunması gereken bir işte çalışanlar, nafaka bağlanmış veya nafaka bağlanması mümkün olanlar veya 24/5/1983 tarihli ve 2828 sayılı Sosyal Hizmetler Kanunu hükümlerine göre harçlık ödenenler hariç olmak kaydıyla, Sosyal Yardımlaşma ve Dayanışma Vakıfları tarafından muhtaç olduğuna karar verilen 65 yaşını doldurmuş Türk vatandaşlarına, muhtaçlık hâli devam ettiği müddetçe (2.332) gösterge rakamının memur aylık katsayısı ile çarpımından bulunacak tutarda aylık bağlanır. Birinci fıkra kapsamına girenlerden, her ne nam altında olursa olsun kendisine ve eşine ait her türlü gelirler toplamı esas alınmak suretiyle, kişi başına düşen ortalama aylık gelir tutarı asgari ücretin aylık net tutarının 1/3'ünden fazla olanlar ile aynı tutardan fazla gelir sağlaması mümkün olan kimseler muhtaç kabul edilemez ve kendilerine aylık bağlanamaz." (6704 sayılı "65 Yaşını Doldurmuş Muhtaç, Güçsüz Ve Kimsesiz Türk Vatandaşlarına Aylık Bağlanması

Hakkında Kanun İle Bazı Kanun Ve Kanun Hükmünde Kararnamelerde Değişiklik Yapılmasına Dair Kanun", 2016)

10 "1/7/1976 tarihli ve 2022 sayılı 65 Yaşını Doldurmuş Muhtaç, Güçsüz ve Kimsesiz Türk Vatandaşlarına Aylık Bağlanması Hakkında Kanunun 1 inci maddesinin birinci fıkrasında yer alan "(2.332)" ibaresi "(4.387)" şeklinde değiştirilmiştir." (7143 sayılı "Vergi Ve Diğer Bazı Alacakların Yeniden Yapılandırılması İle Bazı Kanunlarda Değişiklik Yapılmasına İlişkin Kanun", 2018).

## Kaynakça

Aile, Çalışma ve Sosyal Hizmetler Bakanlığı. (2020, Temmuz 29). <https://ailevecalisma.gov.tr>. Temmuz 29, 2020 tarihinde <https://ailevecalisma.gov.tr/tr-tr/sss/sosyal-yardimlar-genel-mudurlugu/2022-ayliklari/> adresinden alındı

6495 sayılı "Bazı Kanun Ve Kanun Hükmünde Kararnamelerde Değişiklik Yapılmasına Dair Kanun". (2013). <https://www.resmigazete.gov.tr/eskiler/2013/08/20130802-1.htm> adresinden alındı

6704 sayılı "65 Yaşını Doldurmuş Muhtaç, Güçsüz Ve Kimsesiz Türk Vatandaşlarına Aylık Bağlanması Hakkında Kanun İle Bazı Kanun Ve Kanun Hükmünde Kararnamelerde Değişiklik Yapılmasına Dair Kanun". (2016). <https://www.resmigazete.gov.tr/eskiler/2016/04/20160426-11.htm> adresinden alındı

7143 sayılı "Vergi Ve Diğer Bazı Alacakların Yeniden Yapılandırılması İle Bazı Kanunlarda Değişiklik Yapılmasına İlişkin Kanun". (2018). <https://www.resmigazete.gov.tr/eskiler/2018/05/20180518-3.htm> adresinden alındı

Akgül, O. (2016). Türkiye'de Asgari Ücretin Mahzurlu Alanları ve Öneriler. Uluslararası Emek ve Toplum, 5(11), 96-127.

Asgari Ücret Yönetmeliği, Madde 7. (2014).

Buğra, A. (2008). Kapitalizm, Yoksulluk ve Türkiye'de Sosyal Politika. İstanbul: İletişim Yayınları.

Camkurt, M. Z. (2014). Yaşlılık Ve Yaşlıların Sosyal Güvenliği Kapsamında 65 Yaş Aylığı Bağlanması İşlemleri. Kamu-İş, 13(3), 71-106.

Cengiz, İ. (2018). Türk Sosyal Güvenlik Sistemi İçerisinde Yaşlılara Yönelik Sosyal Yardım ve Sosyal Hizmetler. Sosyal Güvenlik Dergisi, 8(2), 23-40.

Cumhuriyet Senatosu. (1976). Tutanak Dergisi, Toplantı 15. 83 nci Birleşim, Cilt 28.

Engelli ve Yaşlı Hizmetleri Genel Müdürlüğü. (Mart 2021). Engelli ve Yaşlı İstatistik Bülteni . Ankara: Aile, Çalışma ve Sosyal Hizmetler Bakanlığı.

Eser, B., & Aksu, S. K. (2021). Yaşlanan Nüfus, Sorunlar ve Politikalar: Türkiye İçin Bir Değerlendirme. Gümüşhane Üniversitesi Sosyal Bilimler Enstitüsü Elektronik Dergisi, 12(2), 541-556.

Güzel, A., Okur, A. R., & Caniklioğlu, N. (2012). Sosyal Güvenlik Hukuku. İstanbul: Beta Basım Yayın Dağıtım.

Kalkınma Bakanlığı. (2014). Yaşlanma Onuncu Kalkınma Planı Özel İhtisas Komisyonu Raporu. Ankara: Kalkınma Bakanlığı.

Koray, M. (2000). Sosyal Politika. . Bursa: Ezgi Kitabevi.

Kurt, G., Beyaztaş, F. Y., & Erkol, Z. (2010). Yaşlıların Sorunları ve Yaşam Memnuniyeti. Adli Tıp Dergisi / Turkish Journal of Forensic Medicine, 24(2), 32-39.

Özdamar, M., & Çakar, E. (2015). Muhtaç Yaşlılar İle Engellilere Aylık Bağlanması Ve Bunların Bakımını Üstlenenlere Evde Bakım Ücreti Ödenmesinin Şartları. İş ve Hayat, 1(2), 169-183.

Sarıipek, D. B. (2017). "Hak Temelli" Sosyal Politikadan "Hayırseverlik Temelli" Sosyal Politikaya Geçişte Sivil Toplum Örgütlerinin Rolü. İnsan&İnsan, 11, 81-99.

Solakoğlu, C. (2020 ). T. H. Marshall'ın Sosyal Yurttaşlık Teorisi Işığında Yurttaşlık Hakları ve Toplumsal Eşitlik . Ankara Üniversitesi Sosyal Bilimler Enstitüsü Kamu Hukuku Anabilim Dalı: Yüksek Lisans Tezi.

Şener, Ü. (2010). Yoksullukla Mücadelede Sosyal Güvenlik, Sosyal Yardım Mekanizmaları ve İş Gücü Politikaları . Ankara: TEPAV Politika Notu .

Şenkal, A., & Doğan, M. (2012). Sosyal Politika Ve Sosyal Haklar; Vatandaşlık Haklarının Yeniden Kavramsallaştırılması Arayışı. Mustafa Kemal Üniversitesi Sosyal Bilimler Enstitüsü Dergisi, 9(17), 63-80.

Talas, C. (1997). Toplumsal Politika. Ankara: İmge Kitabevi Yayınları.

Tuncel, G., & Uzun, H. (2019). Türkiye'de Yaşlılara Yönelik Sosyal Politikalar Üzerine Bir İnceleme. Fırat Üniversitesi İİBF Uluslararası İktisadi ve İdari Bilimler Dergisi, 3(2), 309-334.

Ülgen, G., & Özal, L. F. (2017). Refah Rejimleri Sınıflandırma Çalışmaları: Cinsiyet Boyutları. Marmara Üniversitesi İktisadi ve İdari Bilimler Dergisi, 39(2), 637-656.

Yolvermez, B. (2020). Türkiye'de Asgari Ücret Sorunlarına İlişkin Bir Değerlendirme. Çalışma ve Toplum, 2441-2462.

Yuvalı, E. (2019). 2022 Sayılı 65 Yaşını Doldurmuş Muhtaç, Gücsüz ve Kimsesiz Türk Vatandaşlarına Aylık Bağlanması Hakkındaki Kanunun Değerlendirilmesi. Türkiye Adalet Akademisi Dergisi, 37, 51-73.

## Yaşlılarda Psikolojik İyi Oluş Ölçeği'nin Geliştirilmesi

Zeynep Gümüş Demir


Dr. Öğretim Üyesi, Psikoloji Bölümü, Üsküdar Üniversitesi

Adres: Psikoloji Bölümü, Üsküdar Üniversitesi, İstanbul

E-Posta: zeynep.gumus@uskudar.edu.tr

Geliş Tarihi: 3 Ağustos 2022; Kabul Tarihi: 11 Ekim 2022

Doi: 10.5281/zenodo.8111498

Künye: Gümüş Demir, Z. (2022). Yaşlılarda Psikolojik İyi Oluş Ölçeği'nin Geliştirilmesi. *Senex Yaşlılık Çalışmaları Dergisi*. 6(1), 16-32. <https://orcid.org/0000-0003-4474-4813>

## Özet

Dünya genelinde giderek artan yaşlı nüfus toplum sağlığı açısından önem arz etmektedir. Yaşlı bireylerle çalışmak için geçerli ve güvenilir ölçüm araçlarına ihtiyaç duyulmaktadır. Bu çalışmanın amacı bahsi geçen ihtiyaca katkı sunmak için Yaşlılarda Psikolojik İyi Oluş Ölçeği'ni (YPIÖÖ) geliştirmektir. Çalışmada YPIÖÖ'nün psikometrik özelliklerine ilişkin bulgulara yer verilmiştir. Ölçeğin yapı geçerliğini incelemek amacıyla Açıklayıcı Faktör Analizi (AFA) ve Doğrulamalı Faktör Analizi (DFA) yapılmıştır. Ölçüt bağımlı geçerliğini saptamak amacıyla Warwick-Edinburg Mental İyi Oluş Ölçeği, Yaşam Doyum Ölçeği, Geriatrik Depresyon Ölçeği Kısa Formu (GDÖ-KF) ve YPIÖÖ puanları arasındaki ilişki incelenmiştir. Ayrıca, Cronbach alfa iç tutarlık ve bileşik güvenilirlik katsayıları ile ölçeğin güvenilirliği incelenmiştir. Ölçeğin Cronbach alfa iç tutarlık katsayısı 0,89 ve bileşik güvenilirlik katsayısı 0,90 olarak bulunmuştur. Ölçek çalışması için oluşturulan örneklem 370 kişiden (110 kadın, 260 erkek) oluşmaktadır. Katılımcıların yaş aralığı 60-90 ve yaş ortalamaları  $68,7 \pm 6,17$ 'dir. AFA sonuçları doğrultusunda, ölçek tek faktörlü yapıda olup; ölçeğin 15 maddesi toplam varyansın %41,8'ini açıklamaktadır. Ölçeğin faktör yükleri 0,55 ile 0,75 arasında değişmektedir. DFA yöntemiyle farklı bir örneklem grubunda ölçeğin tek faktörlü yapısı sınanmış ve yapının doğrulandığı sonucu elde edilmiştir ( $\chi^2 / Df = 175,626/80$ , NFI = 0,90, CFI = 0,91, IFI = 0,91, RFI = 0,80, AGFI = 0,84, SRMR = 0,06, RMSEA = 0,06). Yapılan ölçüt bağımlı geçerlik çalışması sonucunda anlamlı ilişkiler elde edilmiştir. Ölçeğin madde toplam korelasyon değerleri ise 0,48 ile 0,69 arasında değişmektedir. Yaşlılarda Psikolojik İyi Oluş Ölçeği yaşlı bireylerde mutluluğu ve aynı zamanda iyi oluş ölçmek için geçerli ve güvenilir bir ölçme aracı olarak kullanılabilir. .

## Anahtar Kelimeler:

Yaşlılık • Psikolojik iyi oluş • Geçerlik • Güvenirlik • Ölçek

## Development of the Psychological Well-Being Scale for Older People

## Abstract

The increasing older people population worldwide is important for public health. Valid and reliable measurement tools are needed to work with older individuals. The aim of this study is to develop the Psychological Well-Being Scale for the Older People in order to contribute to the aforementioned need. In the study, findings related to the psychometric properties of YPIOA are included. Exploratory Factor Analysis (EFA) and Confirmatory Factor Analysis (CFA) were performed to examine the construct validity of the scale. In order to determine the criterion-related validity, the relationship between the Warwick-Edinburgh Mental Well-Being Scale, Life Satisfaction Scale, Geriatric Depression Scale Short Form (GDS-SF) and HPIOS scores were examined. In addition, Cronbach's alpha internal consistency and composite reliability coefficients and the reliability of the scale were examined. The Cronbach alpha internal consistency coefficient of the scale was 0,89 and the composite reliability coefficient was 0,90. The sample created for the scale study consists of 370 people (110 women, 260 men). The age range of the participants was 60-90 and the mean age was  $68.7 \pm 6.17$ . In line with the results of the Exploratory Factor Analysis, the scale has a single factor structure; 15 items

of the scale explain 41.8% of the total variance. The factor loadings of the scale vary between 0,55 and 0,75. With the confirmatory factor analysis method, the single-factor structure of the scale was tested in a different sample group and it was concluded that the structure was confirmed ( $\chi^2/ Df = 175.626/80$ , NFI = .90, CFI = .91, IFI = .91, RFI = .80, AGFI = .84, SRMR = .06, RMSEA = .06). As a result of the criterion-related validity study, significant relationships were obtained. The item-total correlation values of the scale ranged from .48 to .69. The Psychological Well-Being Scale for the Older People can be used as a valid and reliable measurement tool to measure happiness and well-being in the older people.

#### Keywords:

Old age • Psychological well-being • Validity • Reliability • Scale

## Giriş

Yaşlılık, yaş almış olmak ve ilerlemiş yaşın etkilerini göstermek olarak tanımlanır. Yaşlanma biyolojik, psikolojik, sosyolojik, kronolojik ve toplumsal olarak farklı şekillerde sınıflandırılmaktadır (Crews, 2003). Altmış beş yaş ve üstünü yaşlı olarak kabul eden Dünya Sağlık Örgütü (DSÖ) yaşlılığı, çevresel faktörlere uyum sağlayabilme yeteneğinin azalması olarak tanımlamaktadır (WHO, 1963). Yaşlanma organizmada değişikliklerin ve fonksiyon kayıplarının ortaya çıktığı bir dönemdir. Yaşlanmaya bağlı olarak yaşlı bireylerde biyopsikososyal değişiklikler meydana gelir. Biyolojik faktörler, bireysel faktörler, kültür ve sosyal çevre yaşlanma süreci üzerinde etkili olan önemli belirleyicilerdir. Tüm dünyada artan yaşlı nüfus oranının 2019 yılında 1 milyar olduğu bildirilmiştir. Türkiye’de 2023 yılında yaşlı nüfus oranının %10,2’e; 2040’da %16,3’e; 2060’da %22,6’e ve 2080’de ise %25,6’a yükseleceği öngörülmektedir (TUIK, 2018). Giderek yaşlanan dünya nüfusu, DSÖ başta olmak üzere birçok ülkenin sosyal ve sağlık politikalarının gündeminde yer almaktadır. Yaşlı nüfusun genel iyilik halinin ve yaşam kalitesinin yüksek olması temel hedefler arasında bulunmaktadır. Toplumun yaşlanması sosyoekonomik sorunları beraberinde getirmekte olup oluşabilecek sorunlar yeni politikalar geliştirilerek giderilmeye çalışılmaktadır (Eser ve Aksu, 2021). Yaşlılık

politikalarının sağlık ve sosyal boyutlarını içerecek şekilde yeniden yapılandırılması ve geliştirilmesi gerekmektedir. Genel nüfusun büyük bir kısmını oluşturan yaşlı bireylerin iyi oluşları toplum sağlığını doğrudan etkiler. Dolayısıyla yaşlılarda psikolojik iyi oluşun önemli bir belirleyici olduğu ve bu konuda yapılacak araştırmaların geliştirilecek stratejiler için yol gösterici olabileceği düşünülmektedir.

İyilik hali bireyin biyopsikososyal anlamda sağlıklı olması ve en iyi seviyede psikolojik işlevde bulunabilmesi olarak tanımlanmaktadır (Deci ve Ryan, 2008). İyi oluş çalışmaları yaşam kalitesinin niteliğini araştırmaya yönelik öznel iyi oluş ve anlamlı bir yaşam için kişinin potansiyellerini vurgulayan psikolojik iyi oluş olarak iki alanda ilerlemiştir (Keyes, Shmotkin ve Ryff, 2002). Psikolojik iyi oluş günümüzde mutluluk ile aynı anlama gelen öznel iyi oluş durumuyla açıklanmaya çalışılmıştır. Öznel iyi oluş pozitif psikoloji alanında en çok çalışılan konulardan biridir ve bir kişinin hayatının iyi gittiğine ne ölçüde inandığını ifade eder. Öznel iyi oluş; yaşamdan memnuniyet, olumlu ve olumsuz duygulanım gibi bilişsel ve duygusal bileşenlerden oluşan çok boyutlu bir yapı olarak görülmektedir (Diener, 1984; Xu ve Roberts, 2010). Öznel iyi oluşun daha mutlu bir yaşam ve psikolojik işlevsellik dâhil olmak üzere çok çeşitli başarılı sonuçları öngördüğünü gösteren araştırmalar bulunmaktadır (Arslan ve Coşkun, 2020; Diener ve Chan, 2011). Öznel iyi oluş, insanların yaşamlarını ve duygusal durumlarını

değerlendirmelerini ifade eder. Başka bir ifadeyle kişinin yaşam kalitesinin kendi bakış açısından genel bir değerlendirmesini yansıtır (Diener ve Chan, 2011; George, 2010). Bir kişinin yaşam kalitesinin o kişinin kendi bakış açısından değerlendirilmesi, ifadenin "öznel" kısmının yansımasıdır. Bu nedenle insanların kendi hayatlarını nasıl değerlendirdiklerini gösteren iyi oluşun bir yönü veya belirli bir biçimi olarak düşünülmelidir. Öznel iyi oluş; yaşam doyumu, olumlu ve olumsuz duygular gibi yansıtıcı bilişsel yargıları ve duygusal tepkileri içerir. İnsanlar yaşamları üzerinde düşündüklerinde ve bir bütün olarak yaşamları hakkında yargılarda bulduklarında iyi yaşam için sahip oldukları standartları karşılaştırırlar (Winefield vd., 2012; Fava ve Tomba, 2009). Bireyin yaşamında olumsuz yaşantıların ya da duyguların olmaması olumlu duyguların yaşanmasını garanti etmemektedir. Bir başka ifadeyle mutsuz değilim demek iyi oluş ve ruh sağlığı açısından yeterli değildir (Doğan ve Aydın, 2020).

Psikolojik iyi oluş yalnızca mutluluğun duygusal göstergelerini değil, aynı zamanda yaşam doyumunun bilişsel değerlendirmelerini de içermektedir. Psikolojik iyi oluş bireyin yaşamına ilişkin olumlu duygu, düşünce ve tutumlarının fazla olması olarak tanımlanmaktadır (Myers ve Diener, 1995). Kişinin amaçları doğrultusunda ilerlemesi, gelişimi için çaba sarf etmesi, diğerleriyle olumlu ilişkiler kurabilmesi psikolojik iyi oluşun göstergeleri arasında yer almaktadır (Keyes, Shmotkin ve Ryff, 2002). Ryff ve Keyes 1995 psikolojik iyi oluşu altı boyutta ele almaktadır. Bunlar; bireyin kendini kabul etmesi, anlamlı hayat için yaşam amacı oluşturması, kişisel gelişime istekliliği, özerk olması, diğer bireylerle olumlu ilişkiler içinde olması ve çevresine hâkim olup yönetebilmesidir. Mutlu insanlar, birden fazla yaşam alanında daha başarılı olma, daha iyi sosyal ilişkiler geliştirme,

olumlu sosyal davranışlarda bulunma, problem çözme becerileri ve yaratıcılığa sahip olma eğilimindedir (Lyubomirsky, King ve Diener, 2005). Yaşlı sağlığının önemli bir parçasını oluşturan öznel iyi oluş, daha iyi fiziksel sağlık ve uzun ömürlülüğü yordamaktadır. Ayrıca yapılan yaşam düzenlemeleri öznel iyi oluş üzerinde etkili olabilmektedir (Chan, Chung ve Yeung, 2021).

İyi hissetmenin ve etkili bir şekilde işlev görmeyen birleşimi olarak tanımlanan psikolojik iyi oluşun sağlıklı yaşlanma için önemli bir etken olabileceği ileri sürülmektedir (Huppert, 2009). Yaşam doyumu, ruh hali ve benlik saygısı psikolojik iyi oluşun yordayıcılarından bazılarıdır (Ghasempour vd., 2013). Birçok araştırma, psikolojik olarak daha iyi durumda olan yaşlı yetişkinlerin daha sağlıklı olma, daha uzun yaşama ve daha iyi bir yaşam kalitesine sahip olma olasılığının daha yüksek olduğunu vurgulamaktadır (Chida ve Steptoe, 2008; Collins, Goldman ve Rodriguez, 2008). Hızla yaşlanan bir nüfus karşısında, yaşlı bireylerin refahını artırmak veya sürdürmek için kanıta dayalı müdahalelerin kullanımını teşvik etmek büyük önem taşımaktadır. Bununla birlikte yaşlı yetişkinlerin refahını iyileştirmeyi amaçlayan psikolojik müdahaleler nispeten az araştırılmış bir konu olmaya devam etmektedir. Genel olarak yaşlı nüfusun psikososyal ihtiyaçlarına hitap eden koruyucu müdahalelerin etkinliği hakkında çok az şey bilinmektedir (Huppert, 2009). Ruh sağlığının ana yönlerinden biri olarak psikolojik iyi oluş; kişinin başkalarıyla ilişkisini, yaşam kalitesi veya iyiliği hakkındaki düşünceleri gibi kendine referans tutumlarını içerebilen, bireyler arası olumlu işlevsellik düzeylerini ifade eder. Yaşlanma sürecinde meydana gelen biyolojik, fiziksel ve psikososyal değişiklikler bireylerin ruh sağlığını ve orta yaştaki mutluluğunu olumsuz yönde etkileyebilir (Berk vd., 2018).

Mutluluk psikolojik iyi oluşla ilgili değişiklikleri olumlu ve anlamlı bir şekilde yordamaktadır (Ghasempour vd., 2013). Farkındalık temelli programlar ve psikolojik destek gibi bireysel düzeydeki müdahaleler psikolojik iyi oluşu değiştirme konusunda umut vaat etmektedir (Kubzansky, 2018).

Yaşa bağlı bilişsel işlevlerde azalma hızla yaşlanan dünya nüfusunda her geçen gün artmaktadır (Berk vd., 2018). Psikolojik iyi oluşun hem sağlıklı hem de hasta olan popülasyonlarda sağ kalım üzerinde olumlu bir etkisi olduğu ileri sürülmektedir (Chida ve Steptoe, 2008). Bunun tam tersini söylemekte mümkündür. Örneğin, yapılan bir araştırmada psikolojik iyi oluş mutluluk düzeyi düşük olanlarda anlamlı olarak daha düşük bulunmuştur (Allahverdipour vd., 2021). Sosyodemografik özellikler, sağlık durumu, fonksiyonellik, sosyal katılım, yaşam doyumu yaşlı bireylerin gelecek mutluluk algılarını etkilemektedir (Collins, Goldman ve Rodriguez, 2008). Son yıllarda Türkiye’de (Arslan, Yıldırım ve Zangeneh, 2021; Çeri ve Çiçek, 2021; Yıldırım ve Çelik Tanrıverdi, 2021; Doğan ve Sapmaz, 2012) ve yurt dışında (Gassman-Pines, Ananat ve Fitz-Henley, 2020; Badahdah, Khamis ve Al Mahyijari, 2020; Hanawi vd., 2020; Twenge ve Martin, 2020) psikolojik iyi oluş üzerine yapılan araştırmalar artmıştır.

İyilik haline yönelik geliştirilen ölçekler bazı modellere dayanmaktadır. Örneğin; İyilik Hali Yıldızı Modeli, İyilik Hali İçin Bölünmez Ben Modeli ve İyilik Hali Çemberi Modeli gibi. Güncel kullanılan ölçekler arasında ise İyilik Hali Ölçeği ve İyilik Hali Yıldızı Ölçeği bulunmaktadır (Bahar ve Başbüyük, 2020). Daha spesifik olarak psikolojik iyi oluşu ölçmek için Diener ve diğerleri tarafından (2010) Psikolojik İyi Oluş Ölçeği geliştirilmiştir. Ölçeğin Türkçe uyarlaması Telef (2013)

tarafından yapılmıştır. Ayrıca Ryff, olumlu işleyişin altı faktörü olan özerklik, çevresel hâkimiyet, kişisel gelişim, yaşam amacı, başkalarıyla olumlu ilişkiler ve benlik saygısı olmak üzere altı alt ölçekten oluşan Psikolojik İyi Oluş Ölçeği (Psychological Well-Being Scale/ SPWB) geliştirmiştir (Ryff, 1989). Her iki ölçekte yaygın olarak kullanılmaktadır (Akhavan Tafti ve Mofradnezhad, 2018; Moatamedy, Borjali ve Sadeqpur, 2018; Kaveh, Behmanesh ve Karimi, 2021). Ayrıca Xu ve Roberts (2010) tarafından kullanılan Öznel İyi Oluş Ölçeği genel yaşam doyumu, alan yaşam doyumu ve olumlu duygu olmak üzere üç boyutu içerir. Görüldüğü üzere psikolojik iyi oluş birçok kavramı kapsayan çok boyutlu bir yapıya sahiptir. Birey tarafından algılanan genel yaşam doyumu algısının veya genel iyi oluşun bir parçası olarak görülür. Olumlu duygusal durum (mutluluk, tatmin) ve yaşamda optimal etkililik (özel hayat, sosyal hayat) ile işleyişin bir karışımı olarak ifade edilir (Winefield vd., 2012). Psikolojik iyi oluş, kişinin yaşamının öznel bir ölçüsü olarak kabul edilmektedir ve henüz psikolojik iyi oluşun ölçümü evrensel bir kabul standardına sahip değildir (Li, Hsu ve Lin, 2019).

Yaşlılık dönemi biyolojik, psikolojik ve sosyal açıdan diğer yaş gruplarına göre farklılık göstermektedir. Dolayısıyla yaşlı bireylerin iyi oluşlarını etkileyen faktörlerde farklılaşabilmektedir. Bu nedenle hangi konuların ya da soruların değerlendirilmesi gerektiğine dikkat edilmesi gerekir. Ayrıca yaşlı bireylere yönelik ölçeklerin, yaşlı bireylerin özellikleri göz önünde bulundurularak daha kısa, net ve anlaşılır soruları içermesi önemlidir. Psikolojik iyi oluşun ölçümünde kullanılan bazı ölçekler bulunmaktadır (Twenge ve Martin, 2020; Ryff, 1989). Bu çalışma kapsamında geliştirilmeye çalışılan Yaşlılarda Psikolojik İyi Oluş Ölçeği ise kişilerin yaşlılık dönemine ilişkin algılarını ölçen daha spesifik bir ölçektir.

Geliştirilecek ölçeğin ileri yaştaki bireylerin iyi oluşlarının yanı sıra yaşam kalitesi ve ruh sağlığı ile ilgili araştırmalarda da kullanılabilmesi düşünülmektedir.

## Gereç ve Yöntem

### Örneklem

Araştırmanın örneklem grubu İstanbul ili sınırları içerisinde yaşayan yaşlı bireylerden oluşmaktadır. Araştırma verileri uygun (convenient) örnekleme tekniği kullanılarak, İstanbul'un çeşitli semtlerinde bulunan toplum merkezleri, yaşlı kahveleri ve açık hava millet bahçelerinde toplanmıştır. Katılımcılar, ölçekleri çok az yardıma ihtiyaç duyarak bireysel olarak doldurmuştur. Çalışmanın analizleri iki farklı gruptan toplanan veriler üzerinden gerçekleştirilmiştir. Toplam katılımcı sayısını 370 (110 kadın ve 260 erkek) yaşlı birey oluşturmaktadır. İlk örneklem grubu 170 (82 kadın ve 88 erkek) kişiden oluşmaktadır.

### Veri Toplama Araçları

#### Kişisel Bilgi Formu:

Araştırmacı tarafından hazırlanan kişisel bilgi formuyla; yaş, cinsiyet, eğitim düzeyi, medeni durum, çocuk sayısı, çalışma durumu, sosyoekonomik düzey, yaşlı bireyin nerede yaşadığı, fiziksel ve psikolojik bir hastalığının olup olmadığı ile ilgili demografik bilgiler toplanmıştır.

#### Warwick-Edinburg Mental İyi Oluş Ölçeği Türkçe Formu:

Tennat ve diğerleri tarafından 2007 yılında geliştirilen ölçek, Keldal (2015) tarafından Türkçeye uyarlanmıştır. Tek boyuttan oluşan ölçek 14 madde ve 5'li likert (1: hiç katılmıyorum, 2: katılmıyorum, 3: biraz katılıyorum, 4: katılıyorum, 5: tamamen katılıyorum) şeklindedir. Ölçeğin toplam iç tutarlık katsayısı, 0,89'dur. Ölçekten en yüksek 70 puan, en düşük 14 puan alınabilmektedir. Tüm maddeleri pozitif olan ölçekten alınan

yüksek puan yüksek mental iyi oluşa işaret etmektedir. Ölçeğin iç tutarlılık katsayısı 0,86 olarak bulunmuştur.

#### Yaşam Doyumu Ölçeği:

Diener, Emmons, Larsen ve Griffin tarafından 1985 yılında geliştirilen ölçek Köker (1991) tarafından Türkçeye uyarlanmıştır. Tek boyuttan oluşan ölçek 5 madde ve 7'li likert tipindedir. Bu çalışmada ölçeğin 5'li liker derecelendirilmesi kullanılmıştır (Dağlı ve Baysal, 2016). Ölçeğin Cronbach alfa güvenirlik katsayısı Yetim'in çalışmasında (1993) 0,86 olarak bulunmuştur.

#### Geriatik Depresyon Ölçeği Kısa Form (GDÖ-KF):

Yesavage ve diğerleri (1983) tarafından 30 madde olarak geliştirilen ölçeğin 15 soruluk kısa formunun geçerlik ve güvenirliği 1991 yılında Burke ve diğerleri tarafından yapılmıştır (Burke, Roccaforte ve Wengel, 1991). Ölçeğin puanlamasında depresyon lehine verilen her yanıt için 1 puan, diğer yanıt için 0 puan verilmekte ve sonuçta toplam puan depresyon puanı olarak kabul edilmektedir. Ertan ve diğerlerinin çalışmasında (1997) ölçeğin Cronbach alpha katsayısını 0,90 olarak bildirilmiştir. Yaşlı bireylerin ruh halini sorgulayan ölçeğin sorularına cevaplar son bir haftadaki duygulara göre verilmektedir. Yanıtlar tıpkı uzun formda olduğu gibi "evet" veya "hayır" şeklindedir. Soruya göre "evet" ya da "hayır" yanıtına 1 puan verilir. Türkçe güvenirlik ve geçerlik çalışması yapılan (Durmaz vd., 2018) ölçeğin puanlaması depresif bulgu yok (0-4), hafif depresif bulgular (5-8), orta düzeyde depresif bulgular (9-11) ve şiddetli depresif bulgular (12 ve üstü) şeklinde yapılmaktadır.

## İşlemler

Yaşlılarda Psikolojik İyi Oluş Ölçeği'nin geliştirilmesinde ilk olarak konuyla ilgili



literatür incelenerek ön çalışma yapılmıştır. Madde havuzu hazırlanırken Özmete (2016) tarafından Türkçeye uyarlanan Psikolojik İyi Oluş Ölçeği (Eggleston vd., 2001), Telef (2013) tarafından Türkçeye uyarlanan Psikolojik İyi Oluş Ölçeği (Diener, Scollon ve Lucas, 2009), Kalafatoğlu ve Balcı-Çelik (2020) tarafından Türkçeye uyarlanan Genel İyi Oluş Ölçeği Kısa Formu (Longo, Coyne ve Joseph, 2018), Karakuş ve Akbay (2020) tarafından Türkçeye uyarlanan Psikolojik Esneklik Ölçeğinden (Francis, Dawson ve Golijani-Moghaddam (2016) yararlanılmıştır. Ayrıca Yaşlılarda Psikolojik ve Fiziksel İyilik Hali: Algılanan İyilik Ölçeği (Reker ve Wong, 1984) ve Yetişkin Yaşamında Psikolojik İyi Olma Hali (Ryff, 1995) ölçek çalışmaları da yol gösterici olmuştur. Öncelikle yaşlı bireylerde psikolojik iyi oluşu ölçmek üzere 47 sorudan oluşan madde havuzu oluşturulmuştur. Daha sonra taslak madde havuzuna ilişkin uzman görüşü alınmıştır. Uzmanların önerileri doğrultusunda gerekli düzenlemeler yapıldıktan sonra deneme ölçme formu hazırlanarak pilot uygulama yapılmıştır (n: 30). Pilot uygulama sonrası yapılan analiz sonuçları ve uzman görüşleri dikkate alınarak ölçek 15 maddeden oluşan son halini almıştır. Pilot çalışma sonrası yapılan faktör analizi sonucunda faktör yükü 50'nin altında olan maddeler çıkartılmıştır. Ölçekte iki tane ters madde (8. madde "Çoğu zaman kederli (üzgün) hissediyorum." ve 13. madde "Günlerim çok sıkıcı geçiyor.") bulunmaktadır. Araştırmada, YPIÖÖ faktör yapısının incelenmesi için açımlayıcı ve doğrulayıcı faktör analizi yapılarak ölçeğin geçerliliği test edilmiştir. Ayrıca iç tutarlılık ve ölçüt bağıntılı geçerlik yöntemlerinin kullanıldığı çalışmada verilerin analizi için Statistical Package for the Social Sciences/ SPSS 23.0 ve Linear Structural Relations/ LISREL 8,7 yazılımları kullanılmıştır.

## Bulgular

Sosyodemografik değişkenlerin frekans dağılımı aşağıda Tablo 1'de verilmiştir:

Tablo 1: Katılımcıların Sosyodemografik Özellikleri

Sosyodemografik Değişkenler	Gruplar	N	%	(X±ss)
Cinsiyet	Kadın	110	29,7	
	Erkek	260	70,3	
Yaş				68,9±6,17
				Min.: 60 Maks.: 90
Eğitim düzeyi	Okur-yazar değil	15	4,1	
	Okur-yazar	28	7,6	
	İlkokul	145	39,2	
	Ortaokul	57	15,4	
	Lise	78	21,1	
	Üniversite	47	12,7	
Medeni durum	Evli	177	47,8	
	Bekâr	116	31,4	
	Dul	77	20,8	
Çocuk sayısı	Çocuğum yok	103	27,8	
	1	46	12,4	
	2	114	30,8	
	3	62	16,8	
	4 ve üzeri	45	12,1	
Çalışma durumu	Çalışıyor	72	19,5	
	Emekli	222	60,0	
	Çalışmıyor	76	20,5	
Sosyoekonomik düzey	Düşük	106	28,6	
	Orta	247	66,8	
	Yüksek	17	4,6	
Kiminle yaşıyor	Yalnız	192	51,9	
	Eşimle	150	40,5	
	Çocuklarının yanında	28	7,6	
<b>Toplam</b>		<b>370</b>	<b>100,0</b>	

Tablo 1'de verilen frekans dağılımlarına göre araştırmaya katılan 370 kişinin %29,7'si kadın (n=110) ve %70,3'ü (n=260) erkektir. Eğitim düzeyine göre okuryazar olmayanlar %4,1 (n=15), okuryazar olanlar %7,6 (n=28), ilkokul mezunu olanlar %39,2 (n=145), ortaokul mezunu olanlar %15,4 (n=57), lise mezunu olanlar %21,1 (n=78) ve üniversite mezunu olanlar %12,7 (n=47) oranındadır. Katılımcılar arasında, evli olanlar %47,8 (n=177), bekâr olanlar %31,4 (n=116) ve boşanmış/dul olanlar %20,8 (n=77) oranındadır. Çocuğu olmayanlar %27,8 (n=103), 1 çocuğu olanlar %12,4 (n=46), iki çocuğu olanlar %30,8 (n=114), üç çocuğu olanlar %16,8 (n=62) ve dört çocuk veya üzeri çocuğu olanlar %12,1 (n=45)

oranındadır. Katılımcılar arasında çalışanlar %19,5 (n=78), emekli olanlar %60,0 (n=222) ve çalışmayanlar %20,5 (n=76) oranındadır. Gelir düzeyine göre düşük gelir düzeyindekiler %28,6 (n=106), orta gelir düzeyindekiler %66,8 (n=247) ve yüksek gelir düzeyindekiler %4,6 (n=17) oranındadır. Yalnız yaşayanlar %50,8 (n=188), eşiyile yaşayanlar %40,5 (n=150) ve çocuklarının yanında yaşayanlar %7,6 (n=28) oranındadır.

### Betimsel Bulgular

Tablo 2: YPIÖÖ Puan Ortalamasına İlişkin Betimsel İstatistikler

YPIÖÖ	Değerler
Ort.	60,1765
N	170
SS	10,04154
Çarpıklık	-0,655
Basıklık	-0,431
Minimum	34,00
Maksimum	75,00

Tablo 2'deki betimsel istatistiklere göre ölçekten alınan puanların ortalama değeri  $60,17 \pm 10,04$  olarak bulunmuştur. Ölçekten alınan minimum değer 34 ve maksimum değer ise 75 olarak bulunmuştur. Puan ortalamasının dağılımının çarpıklık ve basıklık değerleri ise sırasıyla -0,65 ve -0,43 olarak bulunmuştur. Çarpıklık ve basıklık değerlerinin -1,5 ile +1,5 arasında olması halinde normal dağılım ölçütünün karşılandığı belirtilmektedir (Tabachnick ve Fidell, 2013). Bu doğrultuda dağılımın parametrik ölçümlerin uygulanması açısından uygun olduğu görülmektedir.

### Yapı Geçerliliği

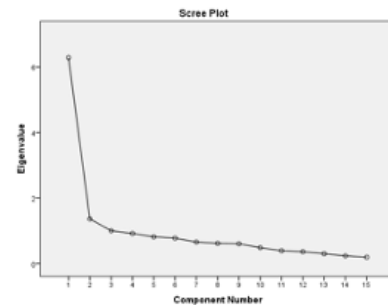
Araştırmada, ölçeğin yapı geçerliliğini saptamak amacıyla ilk olarak AFA ve DFA gerçekleştirildi. Faktör analizine ilişkin Tablo 3'te KMO ve Bartlett Küresellik Testi değerleri doğrultusunda örneklem büyüklüğünün yeterli olduğu anlaşılmaktadır.

Tablo 3: AFA İçin Örneklem Yeterlilik Testleri

Örneklem Yeterliliği için Kaiser Meyer-Olkin Ölçümü		0,86
Bartlett Küresellik Testi	$\chi^2$	1105,75
	Sd	105
	P	<0,01

Bu çalışmada birinci grupta yer alan 170 kişinin verilerinin yukarıda belirtilen birden fazla kriteri karşılaması nedeniyle faktör analizi için yeterli olduğu söylenebilir. Kaiser-Meyer-Olkin (KMO) Örneklem Yeterliliği Testi ve normalliğin test edildiği Bartlett testi faktör analizinin varsayımlarını test etmenin diğer istatistiksel yollarıdır. Yeterli örneklem büyüklüğünün göstergesi olan KMO değerinin 0,60'ın üzerinde olması ve çok değişkenli normalliğin sağlandığını gösteren Bartlett Küresellik testinin istatistiksel olarak anlamlı olması durumunda faktör analizi yapılabilmektedir (Tablo 3).

Örneklem büyüklüğünün yeterliliği için hesaplanan KMO değeri 0,86 olarak bulunmuştur. Ayrıca çok değişkenli normallik varsayımını kontrol etmek için hesaplanan Bartlett testi de anlamlı çıkmıştır ( $\chi^2 = 1105,75$ ,  $df = 105$ ). Bu sonuçlara göre verilerin faktör analizi için uygun olduğu söylenebilir. AFA'da temel bileşenler faktör analizi ve varimax dikey döndürme işlemi sonucunda toplam varyansın %41,89'unu açıkladığı bulunmuştur. Faktör sayısını belirlemek için elde edilen saçılım grafiği Şekil 1'de gösterilmektedir. Grafikte görüldüğü gibi, veri setindeki bir faktörlü yapının bir göstergesi olarak yorumlanan bir çubuktan sonra çizgi doğrusallık kazanmaktadır.



Şekil 1: YPIÖÖ Maddeleri Saçılım Grafiği

Ölçek maddelerine ilişkin faktör yükleri aşağıdaki gibidir:

Tablo 4. YPIÖÖ Açımlayıcı Faktör Analizi Bulguları

YPIÖÖ	Faktör 1	F1 madde toplam korelasyonu
m34	0,75	0,69
m19	0,75	0,69
m35	0,72	0,65
m8	0,71	0,66
m12	0,70	0,64
m10	0,65	0,58
m30	0,64	0,56
m21	0,64	0,58
m46	0,63	0,56
m14	0,60	0,54
m6	0,58	0,51
m38	0,57	0,51
m18	0,57	0,51
m4	0,55	0,48
m47	0,55	48
Toplam Açıklanan Varyans	%41,89	
Özdeğer	6,28	

Tablo 4'teki bulgular doğrultusunda, ölçeğin tek faktörlü yapısının toplam varyansın %41,89'unu açıkladığı görülmektedir. Ayrıca ölçekteki maddelerin faktörleri 0,55 ile 0,75 arasında değişmektedir.

AFA ile saptanan tek faktörlü yapının doğrulanması ve yapı geçerliliği için DFA uygulanmıştır. Toplanan verilerle modelin DFA bulgularından elde edilen  $\chi^2$  değeri anlamlı ise modelin doğrulandığının kanıtı olarak kabul edilmektedir. DFA modelleri genellikle dört uyum indeksine göre değerlendirilir. Yani ki-kare testinin p değeri 0,05'ten ve CFI 0,95'ten yüksekse, RMSEA ve SRMR değerleri sırasıyla 0,08 ve 0,06'dan küçükse ve bir DFA modelinin iyi bir model-veri uyumu gösterdiği ifade edilir.

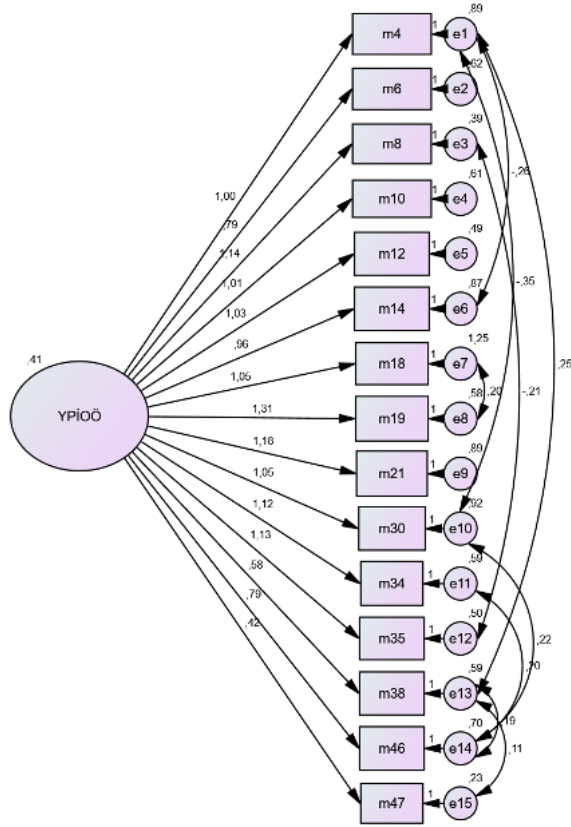
Öte yandan Tablo 4'te belirtilen dört değere ek olarak uyum indeksleri ve uyum kriterleri verilmiş ve bu çalışmadaki DFA sonuçlarının uyumu listelenmiştir.

Tablo 5: Doğrulayıcı Faktör Analizi Sonucu Elde Edilen Uyum İndeksleri ve Yorumları

Uyum Ölçüsü	Uyum Kriterleri <sup>(*)</sup>	Elde Edilen Değer	Uyum
$\chi^2/df$	$\leq 3$ iyi uyum, $\leq 4-5$ Kabul Edilebilir Uyum	172,455/88 (2,12)	Kabul
RMSEA	$\leq 0,05$ iyi uyum, 0,06-0,08 Kabul Edilebilir Uyum	0,08	Kabul
SRMR	$\leq 0,05$ iyi uyum, 0,06-0,08 Kabul Edilebilir Uyum	0,063	Kabul
AGFI	$\geq 0.80$ iyi uyum	0,84	Kabul
NFI	$\geq 0,95$ iyi uyum, 0,94-0,90 Kabul Edilebilir Uyum	0,90	Kabul
CFI	$\geq 0,95$ iyi uyum, 0,94-0,90 Kabul Edilebilir Uyum	0,91	Kabul
IFI	$\geq 0,95$ iyi uyum, 0,94-0,90 Kabul Edilebilir Uyum	0,92	Kabul

$\chi^2/df$  =Ki-kare serbestlik derecesi oranı, RMSEA: Yaklaşık Hataların Ortalama Karekökü, NFI: Normlaştırılmış Uyum İndeksi, CFI: Karşılaştırmalı Uyum İndeksi \*(44); \*\*(47)

Araştırmada elde edilen bulgulara göre DFA  $\chi^2$  değeri  $\chi^2/ Df = 175,455/80 (2,12)$  olduğu ve modelin uygun olduğu görülmektedir. Ayrıca DFA' da test edilen modelin yeterliliğini göstermek için çeşitli uyum indeksleri kullanılmaktadır. Bu çalışmada DFA için şu indeksler incelenmiştir: Ki-Kare Uyum İyiliği Testi, Düzeltilmiş Uyum İyiliği İndeksi (AGFI), Normlu Uyum İndeksi (NFI), Karşılaştırmalı Uyum İndeksi (CFI), Yaklaşık Ortalama Hata Karekökü (RMSEA) Ve Standardize RMR (SRMR). Belirtilen model uygunluğu ölçütlerinin ölçekteki doğrulayıcı faktör analizindeki değerleri incelendiğinde düzeltilmiş uyum iyiliği (AGFI) değeri 0,84; normlu uyum indeksi (NFI) 0,90; karşılaştırmalı uyum indeksi (CFI) 0,91; ortalama hata karekökü (RMSEA) 0,08 ve standardize RMR (SRMR) 0,06 olarak bulunmuştur. Elde edilen bulgular doğrultusunda ölçeğin tek faktörlü yapısı doğrulanmaktadır. DFA bulgularına yönelik şekil aşağıda verilmiştir:



Şekil 2: YPIÖÖ Doğrulayıcı Faktör Analizi Bulguları

Tablo 6: Ölçeğin Standardize Faktör Yüklerinin Betimsel İstatistikleri

Maddeler	Standardize faktör yükleri
m4	0,56
m6	0,54
m8	0,76
m10	0,63
m12	0,68
m14	0,55
m18	0,51
m19	0,74
m21	0,62
m30	0,57
m34	0,68
m35	0,71
m38	0,43
m46	0,51
m47	0,49

Tablo 6'da verildiği üzere, YPIÖÖ maddelerinin standardize yüklerinin 0,49 ile 0,74 arasında değiştiği görülmektedir.

#### Ölçüt Bağımlı Geçerlik

YPIÖÖ geliştirilme sürecinde, ölçüt bağımlı geçerliliğinin incelenmesi amacıyla Warwick-Edinburg Mental İyi Oluş Ölçeği, Yaşam Doyum Ölçeği, GDÖ-KF ve YPIÖÖ puanlarıyla ilişkisi incelenmiştir. Tablo 2'de ölçeklerin Pearson Korelasyon analizi bulguları verilmiştir:

Tablo 7: Yapı Geçerliliğine Yönelik Korelasyon Bulguları

Ölçekler	1	2	3	4
1. GDÖ-KF	1			
2. YPIÖÖ	-0,77(**)	1		
3. Yaşam Doyumu Ölçeği	-0,30(**)	0,41(**)	1	
4. Warwick-Edinburg Mental İyi Oluş Ölçeği	-0,61(**)	0,76(**)	0,48(**)	1

\*\*p<0,01 \*p<0,05

GDÖ-KF: Geriatrik Depresyon Ölçeği Kısa Formu; YPIÖÖ: Yaşlılarda Psikolojik İyi Oluş Ölçeği

Tablo 7'deki Pearson Korelasyonu analizi sonuçlarına göre ölçeğin yapı geçerliliği ve ayırt edici geçerliliği depresyon, iyi oluş ve yaşam doyumu değişkenleriyle incelenmiştir. Yapı geçerliliğinde ölçeğin iyi oluş değişkenini ölçmedeki geçerliliğini saptamak amacıyla mental iyi oluş ve yaşam doyumu değişkenleri korelasyonu incelenmiştir. Ayırt edici geçerliliği için depresyon değişkeninin korelasyonu incelenmiştir. Araştırmanın yapı geçerliliğinin karşılaştırılmasında, daha önceki araştırmalarda kullanılan ölçekler tercih edilmiştir. Bulgulara göre YPIÖÖ toplam puanları ile Geriatrik Depresyon Ölçeği-Kısa Formu ( $r=-0,77$ ;  $p<0,01$ ) negatif yönlü ve anlamlı ilişkili bulunmuştur. Elde edilen sonuç iki farklı yapıdaki değişkenlerin ters yönde ilişkili olduğunu göstermektedir. Ayrıca Yaşam

Doyumu Ölçeği ( $r=0,41$ ;  $p<.01$ ) ve Warwick-Edinburg Mental İyi Oluş Ölçeği ( $r=0,76$ ;  $p<.01$ ) puanları ve YPIÖÖ puanları arasında pozitif yönlü ve anlamlı ilişki bulunmuştur. Bu doğrultuda geliştirilen ölçeğin yaşlılarda iyi oluş düzeyini ölçme konusunda geçerli olduğu sonucu elde edilmiştir.

#### Güvenirlilik

Ölçeğin güvenirliliğinin incelenmesi için Cronbach alpha iç tutarlılık katsayısı kontrol edilmiştir. Bulgulara göre Cronbach alfa iç tutarlılık katsayısı 0,89 ve bileşik güvenirlilik katsayısı .90 olarak bulunmuştur. İç tutarlılık Lee Cronbach tarafından 1951 yılında ortaya atılmış bir analiz türüdür. Maddelerin likert tipinde olması (ikili; doğru/yanlış, evet/hayır olarak kodlanmadığında) güvenirliliğin ölçülmesinde uygun bir yöntemdir. Birleşik Güvenirlilik (Composite Reliability), Hair ve diğerleri (2014) göre boyutun CR değeri 0.70'den daha fazla olması gerekmektedir (İlker ve Kan, 2004). Bu doğrultuda ölçeğin birleşik güvenirliliği önerilen değerlerin üzerinde çıkmıştır. Ölçeğe ilişkin madde toplam korelasyonu değerleri ise 0,48 ile 0,69 arasında değişmektedir. YPIÖÖ güvenirliliğine ilişkin bulgular Tablo 8'de verilmiştir:

Tablo 8: YPIÖÖ Güvenirliliğine İlişkin Sonuçlar

	Cronbach Tutarlılık Katsayısı	Alfa İç Bileşik Katsayısı	Güvenirlilik Madde Sayısı
YPIÖÖ	0,89	0,90	15

#### Ölçeğin Puanlanması

Ölçeğin puanlaması doğrultusunda yaşlılarda iyi oluş düzeyine ilişkin kesme puanı belirlenmemiştir. Yükselen puanlar iyi oluş düzeyinde yükselişe işaret etmektedir. Ayrıca YPIÖÖ 5'li likert bir yanıtlama sisteminde geliştirilmiştir. Ölçekten alınabilecek minimum puan 15 ve maksimum puan 75'tir. Ölçekte 8. ve 13. maddeler ters kodlanmıştır.

#### Tartışma Ve Sonuç

Bu çalışma yaşlı bireylerde psikolojik iyi oluş düzeylerini incelemek için yeni bir ölçek geliştirmeyi amaçlamaktadır. Yaşlı bireylerin genel iyilik hallerinin değerlendirilmesinde açıkça tanımlanmış ve nesnel olarak doğrulanmış ölçeklere ihtiyaç duyulmaktadır. Bu doğrultuda geliştirilen YPIÖÖ kişinin algılanan genel iyilik halinin bir indeksini sağlar. Bu çalışmada YPIÖÖ'nün psikometrik özelliklerine ilişkin bulgulara yer verilmiştir. Psikometrik özellikler olarak ölçeğin yapı geçerliliğini incelemek amacıyla AFA ve DFA yapılmıştır. Ölçüt bağıntılı geçerliliğini incelemek amacıyla Warwick-Edinburg Mental İyi Oluş Ölçeği, Yaşam Doyum Ölçeği, GDÖ-KF ve YPIÖÖ puanları arasındaki ilişkisi incelenmiştir. Bu ölçekler psikolojik iyi oluş ile önemli ölçüde ilişkilidir ve kişinin refahını etkilediği bilinen değişkenleri içermektedir. Yaşam doyumu kişinin bir bütün olarak yaşam kalitesini genel olarak ne kadar olumlu değerlendirdiği ile ilgili olup psikolojik iyi oluşla ilişkili bir kavramdır (Ghimire vd., 2018; Özmen vd., 2021; Pourabdol vd., 2015; Kim vd., 2021). Aynı zamanda mental iyi oluş düzeyi yüksek bireylerin psikolojik ve fiziksel iyi oluşlarının daha iyi olduğu bilinmektedir (Keyes, Dhingra ve Simoes, 2010). Yapılan birçok araştırmada depresyon ve bireyin iyi oluşu arasında negatif yönde bir ilişki olduğu ileri sürülmektedir (Özgüner Dokuzlu, 2022; Karataşoğlu, 2019; Tilbe-Konur, 2018). Dolayısıyla bu sonuçlar YPIÖÖ'nün geçerliliğine kanıt olarak değerlendirilebilir. Ayrıca güvenirliliğin incelenmesi amacıyla, Cronbach alfa iç tutarlılık ve bileşik güvenirlilik katsayıları incelenmiştir. Geçerlik verileri ölçeğin yaşlı bireylerde kullanıma uygun olduğunu göstermektedir. Ölçeğin Cronbach alfa iç tutarlılık katsayısı 0,89 ve bileşik güvenirlilik katsayısı 0,90 olarak bulunmuştur. Ölçeğin madde toplam korelasyonu

değerlerinin 0,48 ile 0,69 arasında değiştiği saptanmıştır. Madde toplam korelasyonlarının değerlendirilmesinde 0,30 ve üzerinde değer alan maddelerin ölçeği temsil gücünün yeterli olduğu kabul edilmektedir (Büyüköztürk, 2004). YPIÖÖ'nün güvenilirliği ise bileşik güvenilirlik ve iç tutarlılık yöntemleriyle incelenmiştir. Ayrıca ölçekteki her bir maddenin toplam puanı yordama ve ayırt ediciliğini belirlemek amacıyla madde analizi yapılmıştır. Elde edilen bu sonuçlar doğrultusunda ölçeğin yaşlıların psikolojik iyi oluş ve mutluluk düzeylerini değerlendirmede geçerli ve güvenilir bir ölçme aracı olarak kullanılabileceği düşünülmektedir.

Araştırmada psikometrik özelliklere ilişkin bulgular incelendiğinde ölçeğin yapı geçerliğini incelemek için yapılan AFA sonuçları doğrultusunda ölçek; tek faktörlü yapıda olup ölçeğin 15 maddesi toplam varyansın %41,89'unu açıklamaktadır. Ayrıca ölçeğin faktör yüklerinin 0,55 ile 0,75 arasında değiştiği sonucu elde edilmiştir. Ölçeğin tek faktörlü yapısı DFA yöntemiyle farklı bir örneklem grubunda incelenmiş ve ölçeğin tek faktörlü yapısının doğrulandığı sonucu elde edilmiştir. Ölçüt bağıntılı geçerlik çalışması sonucunda istatistiksel olarak anlamlı ilişkiler elde edilmiştir. Sonuçlara göre YPIÖÖ ile Warwick-Edinburg Mental İyi Oluş Ölçeği ve Yaşam Doyum Ölçeği pozitif yönlü; GDÖ-KF ile negatif yönlü ve anlamlı ilişki saptanmıştır. Birçok araştırma elde edilen sonuçları destekler niteliktedir (Bidzan-Bluma vd., 2020; Oughli vd., 2022; Kardas vd., 2019; Whitehead vd., 2019; Koushede vd., 2019). Elde edilen sonuç, ölçeğin yaşlılarda iyi oluş düzeyi ölçme açısından ölçütü karşıladığını göstermektedir. Günümüzde yaygın olarak kullanılan psikolojik iyi oluş ölçeklerinin farklı popülasyon alt gruplarından olan yaşlı bireyler için eşit derecede uygun olup olmadığı tartışma konusudur. Örneğin, Clarke ve

diğerleri (2001) Ryff modelinin ölçümünü bir alt grup popülasyon olarak yaşlılarda incelemişlerdir. Araştırmacılar bulgularında psikolojik iyi oluş ölçeklerinin yaşlı erişkinlerde ölçüm sorunlarına neden olabileceğini belirtmiştir. Geçerlik ve güvenilirlik çalışması yapılan YPIÖÖ'nün ilgili alanda araştırma yapmak isteyen uzmanlar tarafından kullanılabileceği düşünülmektedir. YPIÖÖ, 5'li likert şeklinde 15 maddeden oluşan kısa ve kolay uygulanabilir bir öz bildirim ölçeğidir. Bu çalışmanın bulgularına dayanarak ulaşılan sonuçlar:

- I. YPIÖÖ 15 maddeli ve tek faktörlü bir yapıya sahiptir.
- II. YPIÖÖ iç tutarlılık katsayıları doğrultusunda yüksek düzeyde güvenilirliğe sahiptir.
- III. YPIÖÖ ile psikolojik iyi oluş ölçen diğer ölçme araçları olarak belirlenen Warwick-Edinburgh Mental İyi Oluş Ölçeği, Yaşam Doyumu Ölçeği ve GDÖ-KF arasında yüksek düzeyde korelasyonlar bulunmuştur.
- IV. YPIÖÖ yaşlı bireylerin psikolojik iyi oluşlarını değerlendirmede geçerli ve güvenilir bir ölçme aracı olarak kullanılabilir.

Araştırmada elde edilen bulgulara ek olarak yapılan çalışmada bazı sınırlılıklar bulunmaktadır. Bu sınırlılıklardan ilki araştırmanın sadece evinde yalnız yaşayan ya da ailesi ile birlikte yaşayan yaşlı bireylerden oluşan bir örneklemde gerçekleştirilmiş olmasıdır. Kurumlarda yaşayan yaşlı bireylerinde dâhil edildiği daha geniş kapsamlı bir örneklem ölçeğin psikometrik özelliklerinin incelenmesine katkı sağlayacaktır. Ölçek verilerinin yaşlı insanlar için boş zaman etkinliklerinin sağlandığı sosyal ortamlarda toplanması sınırlılık yaratabilmektedir. Çünkü sosyal katılımlarda bulunabilen ve sağlık düzeyi daha yüksek olabilen bu yaşlı bireylerin psikolojik iyi oluşları değişiklik gösterebilir.

Ayrıca bu tür sosyal ortamlarda erkek katılımcıların daha fazla bulunması cinsiyet eşitliğinin sağlanamamasına neden olmuştur. Bu çalışmada ölçeğin güvenilirliği bileşik güvenilirlik ve iç tutarlılık yöntemleriyle incelenmiştir. İleride yapılacak çalışmalarda diğer yöntemlerle de ölçeğin güvenilirliğinin belirlenmesi önerilebilir.

Psikolojik iyi oluş yaşlı bireylerin ruh sağlığının önemli bileşenlerinden biridir ve buna etki eden faktörlerin araştırılması önemlidir. Küresel istatistikler ileri yaşlarda ruh sağlığı sorunlarının evrensel bir sorun olabileceğini öngörmektedir (Yasamy vd., 2013). YPIÖÖ, başarılı yaşlanmanın sağlanması için gerekli politikaların geliştirilmesinde yapılacak araştırmalara rehber niteliğinde olacaktır. Geçerli ve güvenilir ölçüm araçlarına olan ihtiyaç ve kültürel farklılıklarının belirleyici özellikleri düşünüldüğünde ölçeğin, Türk toplumunda yaşlı bireylere yönelik pozitif psikoloji araştırmalarında önemli bir ihtiyacı karşılayacağı umulmaktadır.

### Kaynakça

Akhavan Tafti, M., & Mofradnezhad, N. (2018). The relationship of emotional intelligence and social skills with psychological well-being in the elderly. *Iranian Journal of Ageing*, 13(3), 334-345.

Allahverdipour, H., Karimzadeh, Z., Alizadeh, N., Asghari Jafarabadi, M., & Javadivala, Z. (2021). Psychological well-being and happiness among middle-aged women: a cross-sectional study. *Health Care for Women International*, 42(1), 28-42.

Arslan, G., & Coşkun, M. (2020). Student subjective wellbeing, school functioning, and psychological adjustment in high school adolescents: A latent variable analysis. *Journal of Positive School Psychology*, 4(2), 153-164.

Arslan, G., Yıldırım, M. ve Zangeneh, M. (2021). Coronavirus anxiety and psychological adjustment in college students: Exploring the role of college belongingness and social media addiction. *International Journal of Mental Health and Addiction*, 1-14. <https://doi.org/10.1007/s11469-020-00460-4>

Badahdah, A. M., Khamis, F., & Al Mahyijari, N. (2020). The psychological well-being of physicians during COVID-19 outbreak in Oman. *Psychiatry Research*, 289, 113053.

Bahar, N. T., & Başbüyük, H. H. (2020). Alkol, sigara, medikal cihaz kullanımı ve yaşlılıkta iyilik hali. *Gevher Nesibe Journal of Medical and Health Sciences*, 5(8), 61-66.

Berk, L., Hotterbeekx, R., Van Os, J., & Van Boxtel, M. (2018). Mindfulness-based stress reduction in middle-aged and older adults with memory complaints: a mixed-methods study. *Aging & Mental Health*, 22(9), 1113-1120.

Bidzan-Bluma, I., Bidzan, M., Jurek, P., Bidzan, L., Knietzsch, J., Stueck, M., & Bidzan, M. (2020). A Polish and German population study of quality of life, well-being, and life satisfaction in older adults during the COVID-19 pandemic. *Frontiers in Psychiatry*, 11, 585813.

Burke, W. J., Roccaforte, W. H., & Wengel, S. P. (1991). The short form of the geriatric depression scale: a comparison with the 30-item form. *Topics in Geriatrics*, 4(3), 173-178.

Butler, J., & Kern, M. L. (2016). The PERMA-Profil: A brief multidimensional measure of flourishing. *International Journal of Wellbeing*, 6(3).

Büyüköztürk, Ş. (2004) *Veri Analizi El Kitabı*. Ankara: Pegem A Yayıncılık.

Chan, M. C., Chung, E. K., & Yeung, D. Y. (2021). Attitudes toward retirement drive the effects of retirement preparation on

psychological and physical well-being of Hong Kong Chinese retirees over time. *The International Journal of Aging and Human Development*, 93(1), 584-600.

Chida, Y., & Steptoe, A. (2008). Positive psychological well-being and mortality: a quantitative review of prospective observational studies. *Psychosomatic Medicine*, 70(7), 741-756.

Clarke, P. J., Marshall, V. W., Ryff, C. D., & Wheaton, B. (2001). Measuring psychological well-being in the Canadian study of health and aging. *International Psychogeriatrics*, 13(S1), 79-90.

Collins, A. L., Goldman, N., & Rodríguez, G. (2008). Is positive well-being protective of mobility limitations among older adults?. *The Journals of Gerontology Series B: Psychological Sciences and Social Sciences*, 63(6), P321-P327.

Crews D., (2003), *Human Senescence: Evolutionary and Biocultural Perspectives*, First ed. UK, Cambridge University Press, p.3-6.

Çeri, V. ve Çiçek, İ. (2021). Psychological well-being, depression and stress during Covid-19 pandemic in Turkey: A comparative study of healthcare professionals and non-healthcare professionals. *Psychology. Health & Medicine*, 26(1), 85-97.

Dağlı, A., & Baysal, N. (2016). Yaşam doyumu ölçeğinin Türkçe'ye uyarlanması: geçerlik ve güvenirlik çalışması. *Elektronik Sosyal Bilimler Dergisi*, 15(59).

Dawson B., & Trapp R.G. (2001). *Probability & Related Topics For Making Inferences About Data. Basic&Clinical Biostatistics. (3rd Edition)*. Lange Medical Books/Mcgraw-Hill Medical Publishing Division.

Deci, E. L., & Ryan, R. M. (2008). *Facilitating Optimal Motivation And Psychological Well-*

*Being Across Life's Domains: Correction To Deci And Ryan.*

Diener, E. (1984). Subjective well-being. *Psychological Bulletin*, 95, 542-575.

Diener, E., & Chan, M. Y. (2011). Happy people live longer: Subjective well-being contributes to health and longevity. *Applied Psychology. Health and Well-Being*, 3(1), 1-43.

Diener, E., Emmons, R. A., Larsen, R. J., & Griffin, S. (1985). The satisfaction with life scale. *Journal of Personality Assessment*, 49(1), 71-75.

Diener, E., Scollon, C. N., & Lucas, R. E. (2009). The evolving concept of subjective well-being: The multifaceted nature of happiness. *Social Indicators Research Series*, 39, 67-100.

Doğan, T., & Aydın, F. T. (2020). Olumlu çocukluk yaşantıları ölçeğinin geliştirilmesi. *HAYEF: Journal Of Education*, 17(1), 1-19.

Doğan, T., & Sapmaz, F. (2012). Oxford mutluluk ölçeği Türkçe formunun psikometrik özelliklerinin üniversite öğrencilerinde incelenmesi. *Düşünen Adam Psikiyatri ve Nörolojik Bilimler Dergisi*, 25(4), 297-304.

Durmaz, B., Soysal, P., Ellidokuz, H., & Isik, A. T. (2018). Validity and reliability of geriatric depression scale-15 (short form) in Turkish older adults. *Northern clinics of İstanbul*, 5(3), 216.

Eggleston, Elisabeth, Wong Emelia L., Hardee, Karen, Irwanto, Poerwandari, Kristi E. And Lawrance J. Severy (2001). "Measuring Women's Psychological Well-Being in Indonesia." *Women and Health*, 32 (4): 17-33.

Eser, B., & Aksu, S. K. (2021). Yaşlanan nüfus, sorunlar ve politikalar: Türkiye için bir değerlendirme. *Gümüşhane Üniversitesi*



Sosyal Bilimler Enstitüsü Elektronik Dergisi, 12(2), 541-556.

Fava, G. A., & Tomba, E. (2009). Increasing psychological well-being and resilience by psychotherapeutic methods. *Journal of Personality*, 77(6), 1903-1934.

Francis, A. W., Dawson, D. L. ve Golijani-Moghaddam, N. (2016). The development and validation of the Comprehensive assessment of Acceptance and Commitment Therapy processes (CompACT). *Journal of Contextual Behavioral Science*. 5, 134-145.

Gassman-Pines, A., Ananat, E. O., & Fitz-Henley, J. (2020). COVID-19 and parent-child psychological well-being. *Pediatrics*, 146(4).

George, L. K. (2010). Still happy after all these years: Research frontiers on subjective well-being in later life. *Journals of Gerontology Series B: Psychological Sciences and Social Sciences*, 65(3), 331-339.

Ghasempour, A., Jodat, H., Soleimani, M., & Zhalehshabanlo, K. (2013). Happiness as a predictor of psychological well-being of male athlete students. *Annals of Applied Sport Science*, 1(2), 25-32.

Ghimire, S., Baral, B. K., Karmacharya, I., Callahan, K., & Mishra, S. R. (2018). Life satisfaction among elderly patients in Nepal: associations with nutritional and mental well-being. *Health And Quality Of Life Outcomes*, 16(1), 1-10.

Hanawi, S. A., Saat, N. Z. M., Zulkafly, M., Hazlenah, H., Taibukahn, N. H., Yoganathan, D., ... & Low, F. J. (2020). Impact of a Healthy Lifestyle on the Psychological Well-being of University Students. *International Journal of Pharmaceutical Research & Allied Sciences*, 9(2), 1-7.

Huppert, F. A. (2009). Psychological well-being: Evidence regarding its causes and

consequences. *Applied Psychology: Health And Well-Being*, 1(2), 137-164.

Karakuş, S. ve Akbay, S. E. (2020). Psikolojik esneklik ölçeği: uyarlama, geçerlik ve güvenirlik çalışması. *Mersin Üniversitesi Eğitim Fakültesi Dergisi*, 16(1), 32-43.

Karataşoğlu, Y. (2019). Ebeveynlerden algılanan psikolojik kontrol ve depresyon ilişkisinde ontolojik iyi oluşun aracı rolü. Yüksek Lisans Tezi, İstanbul Arel Üniversitesi Sosyal Bilimler Enstitüsü, İstanbul.

Kardas, F., Zekeriya, C. A. M., Eskisu, M., & Gelibolu, S. (2019). Gratitude, hope, optimism and life satisfaction as predictors of psychological well-being. *Eurasian Journal of Educational Research*, 19(82), 81-100.

Keldal, G. (2015). Warwick-Edinburgh mental iyi oluş ölçeği'nin türkçe formu: geçerlik ve güvenirlik çalışması. *Journal of Happiness Well-Being*, 3, 103-115.

Keyes, C. L. M., Shmotkin, D. ve Ryff, C. D. (2002). Optimizing well-being: The empirical encounter of two traditions. *Journal of Personality and Social Psychology*, 82(6), 1007-1022.

Keyes, C. L., Dhingra, S. S., & Simoes, E. J. (2010). Change in level of positive mental health as a predictor of future risk of mental illness. *American Journal of Public Health*, 100(12), 2366-2371.

Kim, E. S., Delaney, S. W., Tay, L., Chen, Y., Diener, E. D., & Vanderweele, T. J. (2021). Life satisfaction and subsequent physical, behavioral, and psychosocial health in older adults. *The Milbank Quarterly*, 99(1), 209-239.

Konur, N. T. (2018). Madde bağımlılığı tanısı almış bireylerde yaşam pozisyonları ile depresyon arasında ontolojik iyi oluşun aracılık rolünün incelenmesi. Yüksek Lisans Tezi, İstanbul, İstanbul Arel Üniversitesi.

- Koushede, V., Lasgaard, M., Hinrichsen, C., Meilstrup, C., Nielsen, L., Rayce, S. B., ... & Santini, Z. I. (2019). Measuring mental well-being in Denmark: Validation of the original and short version of the Warwick-Edinburgh mental well-being scale (WEMWBS and SWEMWBS) and cross-cultural comparison across four European settings. *Psychiatry Research*, 271, 502-509.
- Kubzansky, L. D., Huffman, J. C., Boehm, J. K., Hernandez, R., Kim, E. S., Koga, H. K., ... & Labarthe, D. R. (2018). Positive psychological well-being and cardiovascular disease: JACC health promotion series. *Journal of the American College of Cardiology*, 72(12), 1382-1396.
- Li, J., Hsu, C. C., & Lin, C. T. (2019). Leisure participation behavior and psychological well-being of elderly adults: An empirical study of Tai Chi Chuan in China. *International Journal of Environmental Research and Public Health*, 16(18), 3387.
- Lyubomirsky, S., King, L., ve Diener, E. (2005). The benefits of frequent positive affect: Does happiness lead to success?, *Psychological Bulletin*, 131, 803-855.
- Moatamedy, A., Borjali, A., & Sadeqpur, M. (2018). Prediction of psychological well-being of the elderly based on the power of stress management and social support. *Iranian Journal of Ageing*, 13(1), 98-109.
- Myers, D. G ve Diener, E. (1995). Who is happy?. *Psychological Science*, 6(1), 10-19.
- Oughli, H. A., Lavretsky, H., Jalil, J., Karp, J., Mulsant, B., Reynolds, C., ... & Lenze, E. (2022). Optimizing Outcomes of Treatment-Resistant Depression (TRD) in Older Adults (OPTIMUM): Measures of Psychological Well-Being. *The American Journal Of Geriatric Psychiatry*, 30(4), 111-112.
- Özgüner Dokuzlu, İ. (2022). Yetişkinlerde Depresyonun, Algılanan Sosyal Destek, Minnettarlık ve İyi Oluşla İlişkileri. Yüksek Lisans Tezi.
- Özmen, S., Özkan, O., Özer, Ö., & Yanardağ, M. Z. (2021). Investigation of COVID-19 fear, well-being and life satisfaction in Turkish society. *Social Work in Public Health*, 36(2), 164-177.
- Özmete, E. (2016). Evli kadınlar ve erkekler için psikolojik iyi oluş ölçeğinin Türkçe'ye uyarlaması. *Bilig: Türk Dünyası Sosyal Bilimler Dergisi*, (78), 361-391.
- Pourabdol, S., ABBASI, M., Pirani, Z., & Abbasi, M. (2015). The relationship between life expectancy and psychological well-being with quality of life in the elderly. *Information Journal Paper*, 1(1), 57-61.
- Reker, G. T., & Wong, P. T. (1984). Psychological and physical well-being in the elderly: The Perceived Well-Being Scale (PWB). *Canadian Journal On Aging/La Revue Canadienne Du Vieillessement*, 3(1), 23-32.
- Ryff, C. D. (1989). Happiness is everything, or is it? Explorations on the meaning of psychological well-being. *Journal Of Personality And Social Psychology*, 57(6), 1069.
- Ryff, C. D. (1995). Psychological well-being in adult life. *Current Directions In Psychological Science*, 4(4), 99-104.
- Tabachnick, B. G., & Fidell, L. S. (2013). *Using Multivariate Statistics*, 6th Edn Boston. Ma: Pearson.
- Telef, B. B. (2013). Psikolojik iyi oluş ölçeği: Türkçeye uyarlama, geçerlik ve güvenirlik çalışması. *Hacettepe Üniversitesi Eğitim Fakültesi Dergisi*, 28(3), 374-384.

TUIK, (2018). İstatistiklerle Yaşlılar. Erişim adresi [https://hsgm.saglik.gov.tr/depo/birimler/kronik-hastaliklar-engellidb/hastaliklar/Yasli\\_Sagligi/raporlar\\_istatistikler/TUIK\\_Yasli\\_Istatistik\\_2018.pdf](https://hsgm.saglik.gov.tr/depo/birimler/kronik-hastaliklar-engellidb/hastaliklar/Yasli_Sagligi/raporlar_istatistikler/TUIK_Yasli_Istatistik_2018.pdf)

Twenge, J. M., & Martin, G. N. (2020). Gender differences in associations between digital media use and psychological well-being: Evidence from three large datasets. *Journal of Adolescence*, 79, 91-102.

Whitehead, R., Bates, G., Elphinstone, B., Yang, Y., & Murray, G. (2019). Nonattachment mediates the relationship between mindfulness and psychological well-being, subjective well-being, and depression, anxiety and stress. *Journal of Happiness Studies*, 20(7), 2141-2158.

WHO. (1963), Health Protection of the Elderly and the Aged and the Prevention of Premature Aging, Report on a Seminar Convened by the World Health Organization, Kiev.

Winefield, H. R., Gill, T. K., Taylor, A. W., & Pilkington, R. M. (2012). Psychological well-being and psychological distress: is it necessary to measure both?. *Psychology of Well-Being: Theory, Research and Practice*, 2(1), 1-14.

Xu, J., & Roberts, R. E. (2010). The power of positive emotions: It's a matter of life or death —Subjective well-being and longevity over 28 years in a general population. *Health Psychology*, 29(1), 9.

Yasamy, M. T., Dua, T., Harper, M., & Saxena, S. (2013). a Growing Concern. *Mental Health And Older People*, 4.

Yetim, Ü. (1993). Life satisfaction: A study based on the organization of personal projects. *Social Indicators Research*, 29(3), 277-289.

Yıldırım, M., & Tanrıverdi, F. Ç. (2021). Social support, resilience and subjective well-being in college students. *Journal of Positive School Psychology*, 5(2), 127-135.

Çatışma Beyanı: Bu araştırma makalesiyle taraf olabilecek herhangi bir kişi ya da finansal ilişki bulunmamaktadır, bu sebeple herhangi bir çıkar çatışması olmamaktadır.

Etik Kurul Kararı: Üsküdar Üniversitesi Girişimsel Olmayan Araştırmalar Etik Kurulu'ndan 29.01.2021 tarihli 61351342/OCAK 2021-89 karar numarası ile etik kurul onayı alınmıştır. Tüm katılımcılardan çalışma öncesi yazılı olarak bilgilendirilmiş onam alınmıştır.

**YAŞLILARDA PSİKOLOJİK İYİ OLUŞ ÖLÇEĞİ (YPIOÖ)**

Aşağıda yaşamınızla ilgili ifadeler bulunmaktadır. Lütfen her bir maddeyi dikkatle okuyunuz ve bu ifadelere ne derece katıldığınızı aşağıdaki seçeneklerden birini (X) ile işaretleyerek belirtiniz. Doğru ya da yanlış cevap yoktur.

	Hiç katılmıyorum	Çoğunlukla katılmıyorum	Biraz katılmıyorum	Çoğunlukla katılıyorum	Tamamen katılıyorum
1. Yaşam sevinciyle doluyum.	1	2	3	4	5
2. Hayatımdan memnunum.	1	2	3	4	5
3. Genelde kendimi huzurlu hissediyorum.	1	2	3	4	5
4. Anlamlı bir hayat yaşıyorum.	1	2	3	4	5
5. Akranlarımla (yaşıtlarımla) çoğundan daha mutluyum.	1	2	3	4	5
6. Zihinsel olarak kendimi tamamen zinde (dinç) hissediyorum.	1	2	3	4	5
7. Sevinç ve kederlerimi paylaşabileceğim arkadaşlarım var.	1	2	3	4	5
8. Çoğu zaman kederli (üzgün) hissediyorum.	1	2	3	4	5
9. Olduğum kişi olmaktan memnunum.	1	2	3	4	5
10. Günlük yaşamımdaki sorumlulukların çoğunun üstesinden gelmekte oldukça başarılıyım.	1	2	3	4	5
11. Mutlu olmak için pek çok sebebim var.	1	2	3	4	5
12. İnsanlara faydalı birisiyim.	1	2	3	4	5
13. Günlerim çok sıkıcı geçiyor.	1	2	3	4	5
14. Hayatımda pek çok şey istediğim gibi gidiyor.	1	2	3	4	5
15. Diğer insanlar tarafından sevilen bir insanım.	1	2	3	4	5

\*8. ve 13. Madde tersten kodlanmaktadır.