



Ekonomi-tek

Volume 12 Number 2 May 2023
Cilt 12 Sayı 2 Mayıs 2023

Unofficial user's guide to the household labor force survey, Turkey
İnsan Tunalı

Siyasi elitler, siyasi partiler yasası ve ekonomik istikrar
Kamil Yılmaz

Turkish Economic Association Foundation

Türkiye Ekonomi Kurumu Vakfı

ISSN 2146-6173
e-ISSN 2791-7991



Ekonomi-tek

A Journal of Turkish Economic Association Foundation / Türkiye Ekonomi Kurumu Vakfı Dergisidir

Editor / Editör

Fatma Doğruel

(Marmara University, Emeritus / Marmara Üniversitesi, Emekli)

Associate Editor / Yardımcı Editör

Oytun Meçik

(Eskişehir Osmangazi University / Eskişehir Osmangazi Üniversitesi)

Board of Editors / Yayın Kurulu

Murat Donduran

(Yıldız Technical University / Yıldız Teknik Üniversitesi)

H. Alper Güzel

(Ondokuz Mayıs University / Ondokuz Mayıs Üniversitesi)

Hasan Kazdağlı

(Turkish Economic Association / Türkiye Ekonomi Kurumu)

Tolga Omay

(Atılım University / Atılım Üniversitesi)

S. Fatih Özatay

(TOBB University of Economics and Technology / TOBB Ekonomi ve Teknoloji Üniversitesi)

Ayşen Sivrikaya

(Hacettepe University / Hacettepe Üniversitesi)

Advisory Board / Danışma Kurulu

Daron Acemoğlu

(Massachusetts Institute of Technology)

Ufuk Akçığıt

(University of Chicago)

Yılmaz Akyüz

(The South Centre)

Manuel Arellano

(CEMFI)

Kaushik Basu

(Cornell University)

Guillermo Calvo

(Columbia University)

Dani Rodrik

(Harvard University)

Stephen Turnovsky

(University of Washington)

Language Editors / Dil Editörleri:

Turkish / Türkçe: Sırrı Emrah Üçer (Yıldız Technical University / Yıldız Teknik Üniversitesi)

English / İngilizce: İbrahim Engin Kılıç (Yıldız Technical University / Yıldız Teknik Üniversitesi)

© Trkiye Ekonomi Kurumu Vakfı
© Turkish Economic Association Foundation
Ankara, 2023

ISSN 2146-6173
e-ISSN 2791-7991

<https://www.tek.org.tr/>

Ekonomi-tek is a peer-review journal published tri annually (January, May and September) by Turkish Economic Association Foundation. The journal accepts original papers on economics in English or Turkish. Ekonomi-tek is freely available online.

Ekonomi-tek, Trkiye Ekonomi Kurumu Vakfı tarafından yılda  kez (Ocak, Mayıs ve Eyll) yayımlanan hakemli bir dergidir. Dergi ekonomi ile ilgili İngilizce veya Trke orijinal makaleleri kabul eder. Dergiye evrimii olarak cretsiz eriilebilir.

Trkiye Ekonomi Kurumu Vakfı adına sahibi: Hasan Kazdađlı
Trkiye Ekonomi Kurumu, Hodere Cad. No: 24/4, 06550
ankaya/ANKARA
Basım Tarihi: Kasım 2023



Ekonomi-tek

Volume 12, Number 2, May 2023

Cilt 12, Sayı 2, Mayıs 2023

Contents / İindekiler

Unofficial user's guide to the household labor force survey, Turkey <i>Hanehalkı iřgücü anketi resmi olmayan kullanım kılavuzu, Trkiye</i>	İnsan Tunalı	35
Siyasi elitler, siyasi partiler yası ve ekonomik istikrar <i>Political elites, political party law and economic stability</i>	Kamil Yılmaz	77

Unofficial user's guide to the household labor force survey, Turkey

İnsan TUNALI*

Abstract

This paper offers a summary of the evolution of the Household Labor Force Survey (HLFS) and is intended to serve as an informed guide to users of micro-data drawn from it. HLFS has an address-based sample frame suitable for studying the non-institutional population. Major revisions to the sampling frame and the survey instrument are discussed and their implications for empirical work are addressed. Challenges ushered in by the choice of the non-institutional population as the target are underscored. Since 2000 the data-collection effort has been based on a rotating sample frame which involves up to four visits to the same address. This ushers in attrition problems, but it also produces short panels that offer additional opportunities for research on labor market dynamics that can inform and guide economic policies. The short panel components of the HLFS are currently beyond the reach of micro-data users because of TurkStat's data dissemination policy.

JEL Codes: C80, C18, J01

Keywords: household survey, non-institutional population, rotating sample frame, short panel, non-response, attrition, reverse attrition, non-ignorability, selectivity, weighting

* İ. Tunalı: Koc University, Istanbul, <https://orcid.org/0000-0002-1501-7804> (itunali@koc.edu.tr).
Secondary affiliations: Boğaziçi University and Economic Research Forum, Cairo.

Hanehalkı işgücü anketi resmi olmayan kullanım kılavuzu, Türkiye

Öz

Hanehalkı İşgücü Anketinin (HİA) evriminin bir özetini veren bu makale aynı zamanda mikro veri kullanıcıları için bir kılavuz kaynak olmayı hedeflemektedir. HİA kurumsal olmayan nüfus üzerinden işgücü analizleri yapmak için tasarlanmış adrese dayalı bir örnek çerçevesine sahiptir. Makalede örnek çerçevesindeki ve soru kağıdındaki ana değişiklikler gözden geçirilmekte, bunların ampirik çalışmalar üzerindeki etkileri irdelenmekte ve kurumsal olmayan nüfusun hedeflenmesinden kaynaklanan zorluklar vurgulanmaktadır. Veriler 2000 yılından başlayarak dönen bir örnek çerçevesi kullanılarak toplanmaktadır. Tasarım aynı adrese en fazla dört ziyaret hedeflemekte ve kısa paneller yaratmaktadır. Bu kurgu bir yandan kayıpranma sorununa yol açarken, diğer yandan ekonomik politikaların seçiminde yol gösterecek dinamik araştırmalara zemin hazırlamaktadır. Ne var ki TÜİK'in veri paylaşım politikası HİA'nın kısa panel içeriğine erişime izin vermemekte, eziyetli ve masraflı saha çalışmalarından elde edilen zengin verilerin değerlendirilmesi kesit boyutuyla sınırlı kalmaktadır.

JEL Kodları: C80, C18, J01

Anahtar kelimeler: hanehalkı anketi, kurumsal olmayan nüfus, dönen örnek çerçevesi, kısa panel, cevapsızlık, kayıpranma, tersine kayıpranma, göz ardı edilememe, seçimlilik, ağırlıklandırma

1. Introduction

Household Labor Force Survey (HLFS) collected by the State data collection agency TurkStat is the data set used in compiling official labor market indicators (such as the LFPR, employment rate, unemployment rate, etc.), which are shared with international agencies. Since the survey was launched in cooperation with the ILO, definitions used in the designation of labor market states are the standard ones. After Turkey's candidate status for membership was accepted by the European Union (EU) in 2004, implementation has been carried out in close cooperation with Eurostat, the Statistical Office of the EU, which monitors the national agencies that contribute to the EU Labour Force Survey (EU-LFS).¹

Among those collected and maintained by TurkStat, HLFS has the longest history. Additionally, it is the most comprehensive data set for studying the labor market in Turkey.² The main aim of this article is to offer an unofficial guide to potential users, informed by my own experience as a user of micro-data from different sources. I dwell on some lesser known but important aspects of the data collection protocol, and their consequences, which are not covered (or adequately covered) in the official documentation.³ I also point out difficulties that face researchers who want to use data from various incarnations of the HLFS together. A key message is that while the HLFS provides the opportunity to track changes in labor market behavior and outcomes over

¹ EU-LFS is conducted in all EU member states, four EU candidate countries including Turkey, and three European Free Trade Association (EFTA) countries. EU-LFS micro-database includes data for all member states, as well as data for Iceland, Norway, Switzerland, and the United Kingdom, but not Turkey.

² TurkStat conducts other surveys that include labor market information, but the emphasis is on other dimensions of the households' and individuals' experiences. These include the Household Budget Survey (HBS) and the Survey of Income and Living Conditions (SILC). HBS is a cross-section survey that started in 2002. Although the objective is to collect detailed information on consumption and income, it includes a labor market module that mimics that in HLFS. SILC data have both cross-section and 4-year panel components that allow capturing behavioral and outcome changes over time. The survey started in 2006 and is comparable to the EU version. It offers both self-assessed and official indicators of labor market activity, but the latter lack the precision with which employment and unemployment are measured in the HLFS. Newer rounds of the HLFS instrument also include questions on self-assessed labor market outcomes but results are not included in public-use files.

³ The hazards of directing users to web page contents are well-known. Presently content pertinent to labor market analyses can be reached from TurkStat's main webpage (<https://www.tuik.gov.tr/>) by expanding the Statistics folder shown under the banner and picking the icon labelled Employment, Unemployment and Wages. The new page contains links that serve different functions. The Database link provides access to interfaces that allow users to extract up to three dimensional cross-tabulations of their choice from several data bases (including the HLFS). The link labelled Metadata contains the associated documentation on the data bases. Those relevant to the HLFS may found under Household Labour Force Statistics. The remaining links under Employment, Unemployment and Wages connect to relevant publications on the labor market, including Press Releases (formerly called bulletins) that contain summary reports issued at regular intervals, occasional one-time Reports and select Statistical Tables extracted from various data bases. Conveniently Metadata contents can also be reached from the links listed under the right-hand column of the press releases.

time, potential users need to be aware of simple issues such as breaks present in the series and subtle ones such as the focus on the non-institutional population.

The undertaking begins in Section 2 with a closer look at the implementation of the HLFS over time and discusses changes in coverage, sample frame, frequency, and implementation of the field work. Section 3 is devoted to the examination of unit non-response, the weighting approach used by TurkStat to render the data representative, and some potential shortcomings. The survey instrument, contents of the public use files, data dissemination policy and access constitute the subjects of Section 4. Section 5 reviews major breaks in the HLFS series as well as minor ones that emerge from coding and definition changes. Additional limitations and problems attributable to missing and hidden variables are taken up in Section 6. I devote special attention to two variables (monthly earnings and hours of work) which share the limelight in research on labor market outcomes and discuss the practical issues that face users of the HLFS. Some deeper statistical issues are taken up in Section 7. I discuss the implications of attrition (present in HLFS 2000 onwards) and the disconnect between the targeted and sampled population that can arise from exclusion of the institutional component of the population. Section 8 contains concluding remarks.

2. Overview of the HLFS, 1988-2022

HLFS was launched in October 1988 and was conducted biannually by the State Institute of Statistics (SIS) in April and October of every year through 1999.⁴ This period overlapped with the initiation of the Labor Market Information project, a coordinated joint effort with UNICEF, and the World Bank Employment and Training project, implemented with the technical assistance of the ILO.⁵ The survey went through major changes in 2000. Notably fieldwork was spread over all months of the year. The “New” HLFS shared the rotating sample frame utilized by many country implementations that contribute to the European Labor Force Survey (EU-LFS). This change facilitated tracking of labor market indicators at a quarterly frequency. Starting with 2005 the sampling frame was able to support the release of monthly indicators obtained as three-month moving averages centered on the middle month. In 2014 the HLFS went through another major revision. The rural/urban designation that guided the implementation until then was abandoned. The data collection effort was spread over 52 weeks of the year, and the survey came to be known as the “Continuous” HLFS.

⁴ At the time HLFS was launched, the name of the data collection agency was Devlet İstatistik Enstitüsü (DİE) [State Institute of Statistics (SIS)]. It was changed to Türkiye İstatistik Kurumu (TÜİK) [Turkish Statistical Institute (TurkStat)] in 2005. I use the latter throughout except when referencing publications from the SIS period.

⁵ Both projects were accompanied by a coordinated research effort led by late Prof. Dr. Tuncer Bulutay. Under his leadership both administrative data and HLFS microdata were used for pioneering analyses of the Turkish labor market. See the publications listed on pp. 12-14 in the *festschrift* published in his honor, Yıldırım (2015).

Target population: The HLFS targets the non-institutional component of the population residing within the national boundaries (often referred to as private households). Between 1988-2008 the size and basic demographic structure of the non-institutional component -- which is crucial for constructing the weights -- was obtained from regional projections based on the most recent population census. The current practice of using administrative records was adopted in 2009.

Individuals who reside in institutions, such as schools, dormitories, hotels, child and elderly care facilities, psychiatric hospitals, correction facilities, and accommodations that serve military personnel such as barracks and recreation facilities, and temporary settlements such as those used by seasonal agricultural workers are outside the target population. Although this is a common practice employed by data gathering agencies around the world, it may conceal individuals whose behavior is being studied. That HLFS yields an undercount of seasonal agricultural workers is an obvious case in point. As I argue in Section 5, there are less obvious consequences that emerge when studying youth outcomes.

Sample frame: HLFS has an address(dwelling)-based sample frame. To assure representation, the country is broken down into “blocks” that contain a fixed number of addresses.⁶ Addresses that constitute the sample frame are determined in stages. TurkStat presently relies on a two-stage stratified sampling scheme. Geographical areas (regions) are the primary sampling units and serve as strata. In the first stage blocks to be sampled are selected from each stratum (region). In the second addresses to be visited are chosen. Addresses in chosen blocks are used as secondary sampling units. Addresses may contain businesses. Such encounters are recorded during the visit and invalid addresses (that do not contain households) are dropped.

Starting with 2000, HLFS data collection effort has employed a rotational sample frame present in similar surveys, such as the ELFS. Implementation hinges on starting with nationally representative subsamples which are scheduled for revisits according to a fixed schedule. The rotating sample frame (RSF) is chosen in advance and is updated periodically. The example included as Table A1 in the appendix depicts the rotation setup used between 2000-04.⁷ Rotation schedule determines the timing of visit

⁶ Currently each bloc contains approximately 100 addresses. In earlier years the blocs were formed using building enumeration lists obtained from individual municipalities. The practice was centralized and simplified after the Address Based Population Registration System [APBRS, later shortened to Address Registration System (ARS)] became available in 2009. The building list that TurkStat relies on in practice is currently known as the National Address Data Base (NADB) [Ulusal Adres Veri Tabanı (UAVT)]. It consists of addresses that contain at least one person according to the ARS (which is maintained by the Ministry of the Interior). In the paper I used the ARS designation rather than NADB. ARS is designated for replacement by a new version that contains geo-coded location identifiers, called Spatial Address Registration System (SARS).

⁷ Note that the rotation schedule in Table A1 is different in early rounds. Steady state was reached in quarter 2 of year 2001. The updates in 2005 and 2009 introduced seams that resulted in truncation of scheduled visits on the tail end. Continuity has been maintained in later rounds.

sequences to addresses contained in a distinct subsample. At the steady state each address (subsample) is visited four times. The first two visits take place three months apart. After a six-month rest period (equivalent to two three-month breaks), the address is visited two more times. The last two visits are also separated by three months. This sequence, known as a 2-(2)-2 design, implies that the HLFS contains short panel components.

Each “round” of the HLFS consists of eight subsamples, paired in four groups. The cross-section component contains respondents from groups who are in various stages of the data collection effort. While two of the subsamples in each cross-section contain data from the group of fresh addresses contacted for the first time, two each contain data from addresses revisited a second, third and fourth time. The rotation schedule ensures that there is 50 percent overlap (approximately) between subsamples visited 3 and 12 months apart. By pooling data from several cross-sections of the HLFS (and the EU-LFS) it is technically possible to rely on the short panel components to track labor market dynamics at the quarterly and annual frequencies. In practice the short panels cannot be identified in the public use files.⁸

Until 2014 the sample frame of HLFS relied on another layer of stratification, with the rural/urban distinction as the focal point. The distinction was based on the population of the locality. Locations with 20 thousand inhabitants or less were designated as rural areas. Since a large fraction of the population resided in rural areas in the 80s and 90s and depended on agriculture for its livelihood, TurkStat was careful to oversample them to assure representativeness. Although the population-based location distinction survived through 2013, its adequacy in capturing the differences in labor market opportunities eroded over time. In the more developed parts of the country, locations designated as “rural” by virtue of their population size shared more features with “urban” areas that they bordered, than distant rural areas where agricultural activities continued to predominate (see İlkaracan and Tunalı, 2010). Changes in the laws that determine the structure and jurisdiction of municipalities in 2013, namely redesignation of villages within the borders of Greater City Municipalities [Büyük Şehir Belediyesi] as districts, resulted in breaks that rendered the rural/urban classification useless. Presently TurkStat relies on an administrative distinction to assure representativeness of its sample frame but does not include a marker that facilitates that distinction (see the discussion on weights in Section 3).⁹

⁸ On rare occasions this component has been obtained by special permission from TurkStat -- see Tansel and Taşçı (2003, 2010), Taşçı and Tansel (2005), Tunalı (2009a, b). Last two papers shed light on the short panel structure of the data and document attrition patterns. Papps (2011) used matching on a list of observables to create panels for his dynamic analysis. Inferences drawn from balanced panels created by matching are only correct when attrition is random (Peracchi and Welch, 1995), a questionable assumption given the evidence in Tunalı (2009a, b).

⁹ According to the population-based definition, 72 percent of Turkey’s inhabitants resided in urban areas while 28 percent resided in rural areas as of March 2014. When the calculation was repeated using the

Survey frequency and intended sample size: The HLFS was first conducted in October 1988 and repeated bi-annually between 1989-1999. The fourth week in April and October served as reference weeks for collecting information on labor market activity. Survey frequency increased with the launch of the “New” HLFS in 2000. Between 2000-3 the reference week was the last week of each month. In 2004 it was moved to the first week that starts on a Monday. Starting with 2014 the survey was fielded every week, and the full week before was designated as the reference week. The qualifier “Continuous” HLFS reflects the fact that every week of the year – including those that contain national holidays -- serves as the reference week. Clearly the continuous version of the HLFS has the best chance in reflecting the changes in the labor market. Some unintentional practical implications of the switch are discussed in Section 5.

As seen in Table 1 intended sample sizes were adjusted upwards over time to capture the diversity of the expanding population and to support increased frequency of indicator estimation. Actual sample size is determined in the field, after dropping addresses that do not contain households and those who refuse to participate (see Section 3 on non-response). In 2021 TurkStat adjusted its sample frame to accommodate the compilation of monthly indicators for single months (see TÜİK, 2021b). This bold effort was made possible by an expansion of the intended sample size. The excess volatility in sectoral employment levels, underscored in research briefs prepared by the Bahçeşehir University Center for Economic and Social Research (Betam), suggest that further increases of the sample size are warranted.¹⁰

new administrative borders of municipalities (drawn by amendments to Laws 5393, 6360 and 6447 in 2013) the national breakdown was 86 percent urban. In the 30 provinces that included Greater City Municipalities the breakdown was even more lopsided. Rural share based on the 20 thousand population threshold declined from 21 to 3 percent. The figures are from the TurkStat web page, <https://www.resmiiistatistik.gov.tr/detail/subject/kir-kent-taniminin-revizyonu/> (in Turkish). TurkStat recently developed a three-way designation ("densely populated, intermediate-density and thinly populated" areas) based on the Degree of Urbanisation (DEGURBA) approach initiated by the Eurostat: <https://data.tuik.gov.tr/Bulten/Index?p=Urban-Rural-Population-Statistics-2022-49755>. The new designation is yet to be put into practice.

¹⁰ The volatility was underscored in various issues of the Monthly Labor Market Outlook published by BETAM throughout 2021. TurkStat stopped publishing monthly sectoral employment data after December 2021.

Table 1. Intended HLFS sample sizes

Years	Number of households
1988-93	11,160 per round
1994-99	13,000 per round
2000-03	23,000 per quarter
2004-13	13,000 per month (39,000 per quarter)
2014-20	3,444 per week (44,000 per quarter)
2021 onwards	5,400 per week (58,500 per quarter)

Source: Miscellaneous SIS and TurkStat documents.

Fieldwork: The early HLFSs were conducted face-to-face using paper questionnaires. Starting in 1995 TurkStat transitioned to Computer Assisted Personal Interviewing (CAPI). In response to the onset of the pandemic Computer Assisted Telephone Interviewing (CATI) was introduced in 2020. Presently the fieldwork is being implemented under the supervision of 26 regional offices (that correspond to NUTS2 designation) using both CAPI and CATI. CAPI is used during the first visit to the household. Later visits are implemented by CATI when resources are available. The number of households contacted are around 5400 per week, 58,500 per quarter, and 234 thousand households per year. The annual sample size is approximately 760 thousand individuals of whom 580 thousand are aged 15 or above (TÜİK, 2022).¹¹

Proxy use: The survey instrument of the HLFS is designed to collect many details about individual labor market outcomes. Since visits take place during working hours, employed members of the household are often not present. EU-LFS protocol allows answers by a member aged 18 or older, who is recorded as the proxy respondent (Eurostat, 2016). TurkStat policy is to refrain from using proxy responses when the individual is in the labor force. Although staff from TurkStat regional offices try to contact the households by phone to reduce proxy responses and correct them as needed,

¹¹ Given the scope of the undertaking and the pressure to report results in timely manner, the fieldwork is extremely demanding. According to TurkStat (2021a), 270 interviewers and 50 controllers are involved every month. Regional offices use a control-edit system aimed at catching problems as early as possible.

some fraction remains in the database. According to the most recent EU-LFS quality report (Eurostat, 2022), the share of proxy responses in HLFS was 12.1 percent in 2020. The EU average for 34 countries was 34 percent. Only five countries had a share under 10 percent. In earlier years for which data are available (2016-19) the share of proxy responses in HLFS varied between a low of 9.6 percent and a high of 11.6 percent. Proxy responses are not identifiable from the information included in public-use micro data files.

Regular publications: Since HLFS is the data source for compiling the official labor market indicators (estimates), press releases (also known as news bulletins) precede micro-data dissemination. Between 2000-4 quarterly and annual indicators were disseminated. Starting with 2005 monthly estimates in the form of 3-month moving averages centered at the middle month were added. In 2021 TurkStat started publishing monthly indicators from individual months. Current versions of the press releases -- titled "Labor Force Statistics" -- are issued at monthly, quarterly, and annual frequencies and are accessible from the web page of TurkStat. These contain a summary account of the developments and useful links to documentation on methodology, definitions of the indicators and changes in implementation practices.

Going back in time, detailed tabulations from the original HLFS were published in the form of biannual volumes and could be found in many university libraries. This practice continued for a while after the switch to the "New" HLFS via the publication of annual volumes. Online versions of later volumes are also available.¹² They are accompanied by helpful documentation and copies of the questionnaires used in the field in earlier versions. Newer versions contain a guide to the contents of the micro-data files available to the public.

¹² On occasion TurkStat updates the weights used in obtaining the national estimates to make best use of available projections. As a result, contents of printed volumes and pdf versions maintained on the web page become dated.

3. Non-response and weighting

Non-response is unavoidable in survey research. The survey literature distinguishes between two types, unit non-response which occurs when no data can be collected from the unit to be surveyed, and item non-response, which occurs when some components of the data are missing. Starting with the first, and adopting the typology found in methodological documents and quality reports of the EU-LFS, the reasons can be classified as: (a) encountering the ‘wrong unit’ (for example, a business rather than a household, a building site, or a dwelling used occasionally) at the address, (b) inability to contact the household members in a given round, (c) refusal of participation in the survey by the household, and (d) other reasons, which refer to technical mishaps such as lost interview records, or expiration of allotted time for completing an interrupted interview.

Technically non-response of type (a) only reduces the sample size and does not have deeper statistical implications.¹³ If (a) occurs during the initial visit, the nature of the ‘wrong unit’ is recorded but the address is kept in the sample frame and revisited, in case it gets occupied by a household later. When (b) occurs, the same protocol is followed. The most frequently encountered reason given for type (b) non-response is “the household no longer resides at this address.” If a different household is found at a given address in a later visit, it too is interviewed, on the grounds that the sample frame is address-based.¹⁴

Although the same non-response protocol is followed, TurkStat carefully distinguishes between non-response type (a), which is attributable to encountering a unit outside the scope of the survey, and (b), which underscores a missed opportunity to interview a proper unit targeted by the survey. While most household surveys (including many under the EU-LFS umbrella) are inundated by type (c) non-response, TurkStat staff indicate that it has been uncommon in the HLFS (except under extenuating circumstances such as the pandemic, or severe economic crises such as the 2001-2002 episode).

Based on the information given in eight recent press releases casually selected for inspection, I found response rates as low as 81.1 percent (January 2020) and as high 86.7 percent (4th quarter of 2021).¹⁵ The bulk of the non-response is of type (a). Based

¹³ In the early years of the HLFS when address lists were far from being accurate, substitution by a nearby unit was employed in case of type (a) non-response. SIS ended this questionable practice in 1994 and started recording the reason for non-response on a separate form. The revised practice continued after cooperation with Eurostat began.

¹⁴ The current TurkStat practice is to retain the household identifier on the grounds that it marks the address, and not the household. If and when the short panel dimension of the HLFS becomes available, users have to exercise extra care in distinguishing the old households that drop from the panel, from the new ones that enter it.

¹⁵ Based on the most recent HLFS bulletins I have examined, TurkStat appears to have halted the inclusion of household level non-response statistics sometime in 2022.

on the statistics reported in Eurostat (2022, Table 4.5) the incidence of unit non-response in HLFS, conditional on having a household at the address, is among the lowest encountered in EU-LFS implementations. The figure was 5.5 percent in 2020 and ranged between 4.3-5.3 percent over 2016-19. Breakdown by types (b)-(d) given in Table 4.6 corroborates the staff view that refusals are very rare.¹⁶

In data collection efforts that employ a RSF, non-response at the initial visit vs. at subsequent visits have different implications. These will be taken up in Section 7 when I address the attrition consequences of RSFs. The weighting scheme employed by EU-LFS and TurkStat ignores the overlap between subsamples which are at different stages of the rotation schedule and views each cross-section as an independent random sample drawn from the target population.¹⁷

Non-institutional population projections based on the Address Registration System (ARS) data are updated annually and midpoint estimates consistent with survey frequency are used to calculate the weights. Weights are based on a low dimensional vector of observables: gender, age group, household size, region, and administrative division. The objective is to ensure that the weighted sample has the same “structure” as the target population when broken down by the listed observables. When data collected at different frequency overlap, question of consistency among the indicators calculated at the different frequencies (namely monthly and quarterly) arises. To achieve consistency the weights are “calibrated” following EU guidelines (TurkStat, 2022).

Weight calculation is a very important step in making data collected in the field representative. Yet it is preceded by the need to have an accurate estimate of the target population. Prior to the availability of the ARS, projections of the non-institutional population were based on data from recent General Population Censuses (GNS). As new GNS data became available, projections were revised. Each revision resulted in updating of weights for several rounds of the HLFS. When data from TurkStat web page are extracted using the dynamic data compilers (see Data Access in Section 4), users see a warning message which indicates that levels in HLFS data collected prior to 2004 are not compatible with those in later rounds. This is attributable to the fact that the weights for HLFS 1988-2003 are based on projections that use the 2000 GNS, while weights for HLFS 2004 and later data rely on projections compatible with the ARS. Some key implications of this are taken up in Section 5, where I identify the breaks in the series.

¹⁶ This may be attributable to the law that obliges participation in official surveys. Prior to the visit TurkStat sends a letter that explains the objectives of the survey to all addresses chosen for inclusion in the sample-frame. The letter assures that the information collected by the agency will not be used in a manner that can be detrimental to the household and underscores that participation is a citizenship responsibility.

¹⁷ This is the standard approach of agencies engaged in data collection. Although sample weights serve an important function by aligning the sample with the target population, their proper use is debated in the research community. See Solon et al. (2015).

To repeat what I wrote upfront, non-response is unavoidable in surveys. Data collection agencies deal with non-response that occurs in the field by making further adjustments to the weights computed in their headquarters. In essence the mechanics of weighting when non-response is present, is not any different from that which would be used in the absence of non-response. As I argue in Section 7 under the attrition sub-heading, this method of weighting may result in defective data when a RSF is used.

Item non-response, which refers to missing answers to specific questions, is another threat to data quality. It appears to be rare in HLFS, in part because the staff in TurkStat regional offices make every effort to rectify problems by contacting the respondents. Admission of proxy responses is known to trigger item non-response. Statistical agencies often use imputation to improve the apparent quality of the data they collect and disseminate. Pros and cons of imputation are discussed in Peracchi (2002).¹⁸

Public use micro-data from HLFS 2020 onwards includes a question about the response status of individual household members. These individuals are retained in the data set so that household composition is correctly reflected. In the file that describes micro-data contents users are warned that some responses may be missing and reminded that the weights that accompany such observations have been set to zero. By using the latter information, I found only 89 observations with zero weights among 635 thousand and 159 observations in HLFS 2021. To my knowledge there has been no systematic analysis of these and other data quality issues in the context of the HLFS, save the quality reports I mentioned above.

4. Micro-data contents and access

In this Section I take a brief look at the contents of the survey instrument and public use files, highlight the data dissemination policy of TurkStat, and point out ways to access HLFS data. The design of the original HLFS survey instrument reflects ILO's concerns with informality and unemployment. The cooperation with Eurostat that started in the early 2000s brought the implementation of HLFS closer to the European LFS. Yet the influence of the early emphasis can still be seen. The questionnaires and micro-data content underwent changes over time. Nonetheless it is possible to trace labor market outcomes over time, starting with the October round of the 1988 survey. At the time of writing this article public-use files of micro-data from HLFS 1988-1999 were not readily available and could only be obtained with special permission. Conveniently extracts that contain a small set of variables necessary for pooled cross-section analysis (such as the

¹⁸ Peracchi (2000, p.87) includes the following quote from Dempster and Rubin (1983), two prolific statisticians who have contributed to research on missing data: “[T]he idea of imputation is both seductive and dangerous. It is seductive because it can lull the user into the pleasurable state of believing that the data are complete after all and is dangerous because it lumps together situations where the problem is sufficiently minor that it can legitimately be handled in this way and situations where standard estimators applied to real and imputed data have substantial bias.”

Tunalı et al. (2021) study) can be obtained by contacting TurkStat (see data access below).

Micro-data are accompanied by a file (Structure of the HLFS Database [“Hanehalkı İşgücü Anketi Veri Seti Yapısı”]) that lists the variables included in the public use files, the associated question, skipping and branching rules, and the coding of the answers. Without doubt questionnaires would be more helpful, but availability is patchy after 2005. A copy of the 2016 questionnaire downloaded from the EU-LFS web page is included in the appendix.¹⁹

Fieldwork by interviewers is supported by detailed instructions given in the “Interviewer guide/handbook.” The handbook is an extremely helpful resource for researchers interested in the nitty-gritty of data collection, namely how variable contents are formed. This information is extremely valuable for linking the practice with concepts that guide empirical work. For some undisclosed reason TurkStat dropped the policy of sharing the handbook after the switch to the continuous HLFS. Diligent researchers are likely to encounter bootlegged copies of the handbook on the internet.

Data access: Public use files of the “New” HLFS that contain micro-data are presently available at annual and quarterly frequencies (henceforth QHLFS). The annual version can be obtained in digital format from TurkStat. The QHLFS can only be accessed at data centers (“Veri Araştırma Merkezi”) located in regional offices of TurkStat, in Ankara, Istanbul, and Izmir. Micro-data from the biannual HLFS are also available but may be difficult to obtain. Experienced users familiar with micro-data sets available elsewhere – especially those for developed countries -- will discover that procedures for gaining access are somewhat more onerous, but both the quality of the data (measured by internal consistency) and the support provided by TurkStat staff make the effort worthwhile.

TurkStat web page features dynamic data compilers that allow extraction of time series on main indicators that can be broken down by 2- or 3-way conditioning variables such as region and demographic markers (gender, age, education). These can be extremely useful for assembling background information and observing trends (examples will be given below in Section 5). Requests for micro-data sets as well as special data requests (such as extracts from multiple rounds of the HLFS) can be directed to the Data Dissemination and Communication Department/Official Statistics Planning and Monitoring Group, which can be reached at info@tuik.gov.tr.

Starting with 2005, the implementation of the HLFS has been coordinated with Eurostat. This paved the way for alignment of data collection procedures and data content with the European LFS. As a byproduct of this collaboration, TurkStat joined

¹⁹ Interestingly this questionnaire does not have the demographic module. The missing module contains helpful questions on migration history and records information about the respondent’s relation to the head (reference person) which allows the construction of the valuable relationship matrix.

several special data collection efforts of the EU-LFS. The modules collected in this fashion are shown in Table 2.²⁰ Also worthy of mention are the modules (appended to HLFS 1994, 1999, 2006, 2012, 2019) directed to child labor, in collaboration with UNICEF and the ILO. Press releases about special modules contain useful information about the contents.

Table 2. Special modules of the HLFS conducted in coordination with the EU-LFS

Year	Module name	
	European LFS	HLFS Turkey
2007	Work related accidents, health problems and hazardous exposure	İş Kazaları ve İşe Bağlı Meslek Hastalıkları
2009	Entry of young people into the labour market	Gençlerin İşgücü Piyasasına Geçişi
2011	Employment of disabled people	Engelli Fertlerin İstihdamı
2013	Accidents at work and other work-related health problems	İş Kazaları ve İşe Bağlı Meslek Hastalıkları
2016	Young people on the labour market	Gençlerin İşgücü Piyasasına Geçişi
2017	Self-employment	Kendi Hesabına İstihdam
2018	Reconciliation between work and family life	İş ve Aile Yaşamının Uyumu
2019	Work organisation and working time arrangements	İş Organizasyonu ve Çalışma Zamanı Düzenlemeleri

Source: EU-LFS web page and private communication with TurkStat staff.

²⁰ Information about upcoming EU-LFS modules may be found on the Eurostat web page (current link https://ec.europa.eu/eurostat/statistics-explained/index.php?title=EU_labour_force_survey_-_modules&oldid=543984#Overview_of_the_modules)

Although TurkStat shares HLFS data with them, micro-data files are presently not available on the Eurostat/EU-LFS web page.²¹ However select tabulations from micro-data that permit comparison with member and non-member countries in Europe can be retrieved. TurkStat also shares data with international organizations such as the ILO, OECD and the World Bank, which permits extraction of helpful tabulations for comparison from the databases they maintain.

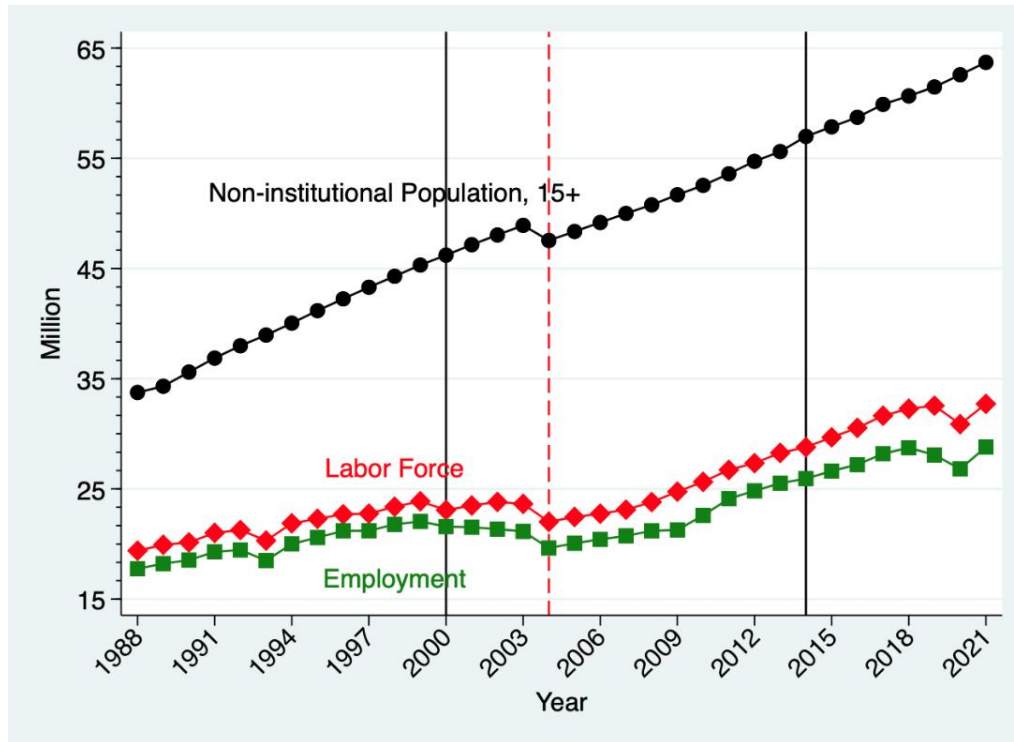
5. Breaks in the series

Breaks in series obtained from data collection efforts that spread over a long period are inevitable. It is helpful to classify the breaks as those due to changes in the sample frame, and those attributable to definition and coding changes. The former can be broken down further as breaks resulting from revisions in the data collection frequency, and breaks resulting from methods used in obtaining the population projections.

Major revisions of the HLFS: The change from the original (biannual) HLFS to the “New” HLFS in 2000, and from the “New” to the “Continuous” HLFS in 2014 were accompanied by major changes in the sample frame which were the subject of Section 2. One would think that the labor market picture that emerges from a single reference week of April or October would be different from the one obtained from 12 reference weeks, distributed throughout the year, and that in turn might be different from the version obtained from 52 reference weeks. Leaving the possibly informative differences aside, it would be logical to expect the ability of the survey to track the changes in the labor market improved with each change.

²¹ The EU Labour Force Survey (EU-LFS) is conducted in all EU member states, 4 EU candidate countries including Turkey, and 3 European Free Trade Association (EFTA) countries. EU-LFS micro-database currently includes data for all member states, as well as data for Iceland, Norway, Switzerland, and the United Kingdom.

Figure 1. Non-institutional population (15+), labor force and employment levels



Source: Own calculations on data retrieved from the Labor Force Statistics database, TurkStat.

We begin by examining the effect of the changes via Figure 1, which tracks the aggregates used in arriving at key labor market indicators such as the labor force participation rate, employment to population ratio, and the unemployment rate. Solid vertical lines in this picture mark the breaks due to the major changes that took place with the switch to the “New” and later the “Continuous” HLFS. That the non-institutional population series is not affected by the changes brought about by the “New” HLFS is not surprising, because this series is generated by population projections, rather than data collected from the field. The other two series, labor force and employment levels, show small downward adjustments in 2000. Given that April and October are months where seasonal effects are not strong, and that participation and employment typically peak in summer months, the downward movement in employment is surprising.²²

²² İlkkaracan and Tunalı (2010) point out the dramatic reduction of 1 million workers between 1999 and 2000 (a drop of more than 20 percent) and attribute it to the break induced by the switch from the old to the “New” HLFS. As we went over her comments on my paper, Meltem Dayıoğlu and I debated the nature of the break and came up with another potential explanation, namely the change in the classification of

The break in the series initiated by major changes in the sample frame that became effective in 2014 (see Section 2) seems to have had little impact on the aggregates. On the other hand, the revision of the “New” HLFS series using the “new” weights based on the ARS created a substantial break in levels in 2004 (dashed line). Note that the actual break in the series took place in 2009, when TurkStat started using APBRS based projections. To assess the impact of using the new (and presumably more accurate) population level and structure, TurkStat revised the non-institutional population projections backwards, and then computed new sampling weights for the HLFS. These revisions moved the break back to 2004, the final year for which TurkStat computed revised non-institutional population projections and weights consistent with the ARS.

The key take from this discussion is that breaks generated by changes in population projections may have huge consequences for “levels” tracked by HLFS data. Since actual behavior is captured by the data collected in the field and the data-based aggregates are affected in similar fashion by the adjustments to the weights, the series for the key indicators calculated as ratios do not contain breaks. More importantly the breaks are not likely to create problems for micro-data users who investigate changes in individual behavior.

Some other features of the series in Figure 1 deserve attention. The first is the dip in employment and participation rates in 1993, which was not a crisis year. Put differently, it was not an economic crisis that resulted in the dip. Closer scrutiny of the data reveals that the dip is a rural phenomenon that took place in the southeastern region. It is attributable to the difficulties of carrying out the fieldwork for HLFS at a time when the government was trying to deal with a major uprising in the Kurdish dominated provinces. The second is the ability of the aggregates to reflect the effect of shocks associated with the 2009 global crisis and Covid-19.²³

It is worth pointing out that the absence of visual evidence in Figure 1 does not mean that the switch to the “Continuous” HLFS, which was accompanied by a change in the sample frame has not had an impact. The visual method of detecting breaks is employed in Demirci and Poyraz (2021) to show the effect of the change in sample frame

employment statuses of members of farming households. Given the difficulty of separating consumption-oriented and market-oriented production, the initial practice was to code the head of the farming household (typically a male) as self-employed, and all other working age members as unpaid family workers. At some point in time this practice was replaced by one that used a tougher standard -- that sought evidence of productive involvement in the farm during the reference week -- for classifying the member as employed. Since agricultural work is concentrated in certain months with long periods of inactivity in between, the early practice is likely to have yielded an elevated measure of the share of employment in agriculture. Given the large drop in the level of unpaid family workers between 1999 and 2000 reported in İlkkaracan and Tunalı (2010) and elsewhere, we think the change in practice may have accompanied the switch to the “New” HLFS in 2000.

²³ The effect of the 2009 crisis is muted in Figure 1 but becomes evident when the unemployment rate is brought under focus.

in 2014 at lower levels of aggregation. They show that the revision significantly affected the population of individuals aged 65 and above, and the population in Istanbul (NUTS2 = 1).²⁴ As I argued, population numbers come from the ARS, and are external to the data collection effort. Data collected from the field are adjusted to match the structure of the non-institutional population by employing weights (subject of Section 3). It surely would be accurate to say that continuous sampling, based on a sliding reference week concept that covers every week of the year, plus the change in the sample frame produced a better, more representative annual sample.

Region definition: Early HLFS 1988-99 did not have a sample frame suitable for producing regional estimates. The urban-rural distinction was present until 2013, although it ceased to be a useful marker by the end of the first decade of 2000. HLFS 2000-03 offered representation for seven regions and nine provinces (Adana, Ankara, Antalya, Bursa, Erzurum, Gaziantep, İstanbul, İzmir, Samsun). The regions were demarcated by geography rather than economic concerns. The NUTS (the French acronym for Nomenclature of Territorial Units for Statistics) classification, which is a hierarchical system for dividing up national territory from an economics perspective, was adopted in 2004. NUTS hierarchy used in Turkey identifies 12 regions at NUTS1 level, and 26 subregions at NUTS2 level. Individual provinces serve as NUTS3 designations. Relevant TurkStat publications and micro-data documentation contain warnings to users about the geographical dimensions that offer representation. Since the sample frame of HLFS does not support representation at NUTS3 level, this information is not available in micro-data files.

Employment and unemployment definition: From the very beginning TurkStat adhered to ILO guidelines for the purposes of producing statistical indicators of labor market status. These guidelines are determined by consensus at the International Conference of Labor Statisticians (ICLS) which meets at unequal intervals. Starting with the early 2000s harmonization with EU-LFS became the primary objective. Nonetheless TurkStat seems to have parted way with Eurostat in 2011 when it quietly implemented a controversial Government decision and started classifying women who collect social assistance for taking care of elderly relatives and disabled off-springs, as employed. Uysal and Kavuncu (2019) tried to estimate the impact of this unusual policy on employment using micro data from the HLFS and arrived at a figure of about 350 thousand in 2017.²⁵ In 2021 TurkStat adopted the mandate of the 19th ICLS and stopped

²⁴ Demirci and Poyraz (2021) refer to the target as “civilian” population, rather than non-institutional population. Their terminology does not capture the exclusion of students who live in dorms, which has significant implications for research that focuses on the youth.

²⁵ Based on the input I obtained from TurkStat experts, I estimated the number of care givers at home from the interSection of (i) women, (ii) classified as wage and salary earners, whose (iii) economic activity code (NACE) equals 88 (social work activities without accommodation for the elderly and disabled), and (iv) workplace designation is listed as “other” (or missing). I arrived at smaller numbers than those given in Uysal and Kavuncu (2019). According to my own calculations using weighted micro data the numbers

classifying individuals who cultivated goods for subsistence as employed. Given the dominance of market-oriented cultivation, this recent change had a small impact on employment.²⁶

Changes in data collection frequency were accompanied by adjustments in the search window used in the definition of unemployment. In the biannual HLFS, individuals who actively searched for jobs within the past six months passed this test. The switch to the “New” HLFS, which initially aimed quarterly data production, was accompanied by the shortening of the period for tracking search activity to three months. The 3-month moving average unemployment estimates that TurkStat published as “monthly” indicators starting with 2005, were initially calculated using the same time window.²⁷ TurkStat reduced the search window to one month in 2014.

Education: HLFS records the completed level of schooling and current enrollment status of individuals. Since individuals residing in dorms are outside the sample frame, data for sampled individuals in the 15-24 interval may be unrepresentative. I will elaborate on this point in Section 6. Presently I want to alert the users to an unintended and understudied consequence of the 1997 Compulsory Education Reform, which increased the duration of primary school education from 5 to 8 years.

Before the reform TurkStat coded educational attainment in 7 groups: (i) illiterate, (ii) literate without a diploma, (iii) primary school (5 years), (iv) middle school (8 years), (v) high school, (vi) vocational high school, and (vii) university. After the reform, a new category, (viii) extended primary school (8 years, “ilköğretim” in Turkish) was added to the list. The second reform broke the schooling period into three equal components, dubbed 4+4+4. This brought back the primary school diploma, which could be earned in 4 years (rather than 5 previously).

Figure 2 tracks the educational attainment of 15-19 year-olds as recorded in the HLFS. For simplicity I combined levels (iv) and (viii) as middle school and levels (v)

(share in female wage and salary employment) increased from about 37 thousand in 2011 (0.25 percent) to about 337 thousand in 2018 (1.7 percent).

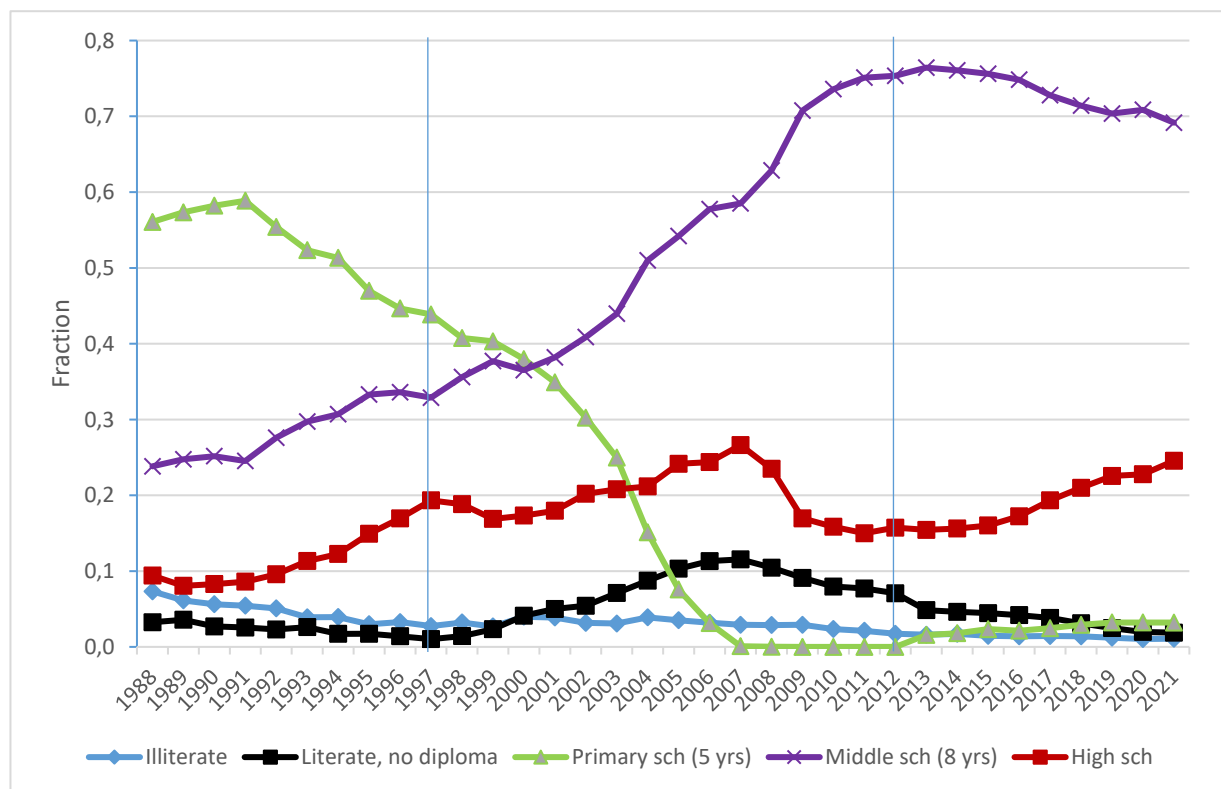
²⁶ To be precise prior to the change in 2021 members of farming households who engaged in self-cultivation for the sole purpose of consumption were classified as *employed* ‘as long as the value of goods produced covered 50 percent or more of its food consumption.’ The 19th ICLS recommended that ‘members of households who do not market their products’ should not be classified as *employed* on the grounds that this practice could conceal unemployment. According to TurkStat (2021), the change in definition reduced employment by about 60 and 200 thousand respectively, in the first and second halves of 2020. These respectively amount to about 0.23 and 0.73 percent of total employment at the time (own calculations). Keeping in mind that 2020 was the year marked by Covid-19, the employment figures are from an abnormal year. An earlier change in the classification of the employment status of members of farming households is the subject of fn. 22.

²⁷ According to my calculations, the switch from the 3-month to the 4-week window would have resulted in about 1 percentage point decrease in the unemployment rate. The difference is higher (lower) when the unemployment rate is higher (lower).

and (vi) as high school. Vertical lines mark major reforms. The graph reveals that the share of those identified as “literate, no diploma” increased following the 1997 reform. It exceeded 10 percent between 2005-2008 and did not return to pre-1997 reform levels until 2021. The mechanism is straightforward. Since the reform prolonged the duration needed for earning the first diploma, students who would have dropped out of the school system after earning a 5-yr primary school diploma, ended up in group (ii), the literate without a diploma category.

This situation continued until 2012 when a new reform extended mandatory education to twelve years (and broke it down into equal segments as 4 + 4 + 4) but did not enforce it as vigorously as was the case with the earlier reform. Although it is tempting to view the re-emergence of observations in the primary school attainment category in 2013 in Figure 2 as corroboration of lack of enforcement, micro-data have a different story to tell.

Figure 2. Educational attainment of the non-institutional population, ages 15-19



Source: Own calculations on data retrieved from the Labor Force Statistics database, TurkStat.

As micro-data users who examine educational attainment are bound to find out, individuals who completed the defunct primary school started showing up in the data

before the 2012 reform. This oddity is attributable to the need to produce proof of a minimum of primary school education or equivalent in driver's license applications. The Ministry of Education solved the problem by awarding individuals who attained 4-5 years of schooling an equivalency document that allowed them to get their licenses.²⁸

I will make further use of Figure 2 in Section 6. Presently the most significant aspect of the graph is the unintended consequence of the 1997 Compulsory Education Reform, which increased the duration of primary school education from 5 to 8 years. Based on the evidence, the 1997 reform may go down in history as the only education reform that hurt a small, but significant share of children, by placing them in the 'dropout' category. Although many papers have been written to document the favorable outcomes and spillovers of the reform, this negative effect, which undoubtedly was concentrated among the least privileged, is yet to be studied.

6. Missing and hidden variables

That all, or some components of the data may be hidden from the researcher because of "unit" non-response, was mentioned earlier, in Section 3. That Section is about non-response that arises from the inability of the interviewer to collect data. Other forms of non-response, termed "item" non-response, may emerge because of the very nature of the data being collected. An example of this is the incidence of zero monthly earnings, which will be addressed under a separate heading towards the end of this Section. Furthermore, some portions of the data may not be available to users because of deliberate action by the data collection agency. Several examples of hidden variables were given earlier; others are discussed in this Section.

Why the agency hides some of the data it collects and includes others with a warning such as "statistics may be uninformative or biased because of small cells," is often difficult to understand. Answers are typically hidden when the sample size does not allow drawing proper statistical inferences (within the error margins adopted by the statistical agency) or when the sampling frame does not support representation for the groups demarcated by a variable. A good example of the latter is exclusion of NUTS3 information. Since the sample frame/size is inadequate for calculating unemployment rates (say) at province level, this information is not shared with users. In similar fashion even though TurkStat knows the month and week of the visit, it is not in the database. The downside is controls that could be used to keep track of location and calendar effects are unavailable. Some of these may be justifiable by reference to common practices of statistical agencies. Whatever the reason, some components of a very rich data set collected at great expense are never used.

²⁸ Since participation in HLFS does not require citizenship, some of those who marked primary school attainment could be non-natives who completed their schooling before arriving in Turkey.

Similar concerns have led to aggregation of the answers to fewer categories than available choices. A good example of this is coding of education. Although questionnaires may contain separate entries for 2–3-year associate degrees, 4-year university degrees, 5-6 year university degrees (such as those awarded to medical school graduates, masters degrees and doctorate degrees, all are typically lumped together under “university.” Another example is the disappearance of casual worker status, which is lumped with wage and salary earners. The change came after the addition of the question about the permanency of employment. This is an important question, because labor law recognizes formal employment that lasts longer than six months as a permanent bond and imposes obligations on the employer. Arguably casual work and non-permanent employment are not the same. For example, jobs with fixed-duration contracts are non-permanent by design. Yet they are not casual jobs, which typically last shorter. In the absence of access to the handbook it is not known how the distinction is handled in the field.

It is worth mentioning that some changes in practice are driven by developments outside TurkStat’s jurisdiction. For example, occupation (ISCO) and economic activity (ISIC then NACE) codes are adjusted over time to reflect changes in the labor market. The revisions can create breaks, but the effects can often be circumvented by aggregating to a lower dimensional vector. Sometimes aggregation may result in loss of potentially relevant detail. A good example of this is the firm size variable which has been reported using 4 to 6 categories during the 2004-18 period. The classification used in 2004 was expanded in 2005, changed in 2014, and again in 2015. This limits the only possible consistent breakdown over the full period to a binary one: those with under 50 workers, and those with 50 or more.²⁹

Although information on children (under 15) and the so-called relationship matrix are collected, they were excluded from the public use files for HLFS 2014-20. This exclusion emerged as a handicap from the vantage point of research that hinges on knowledge of household composition. To name one, it stands in the way of studying changes in labor supply behavior of married women. In the absence of affordable child-care, age and sex composition of children act as key constraints that need to be taken into consideration. Thankfully the missing component can be obtained from TurkStat and linked to the adult (15+) data set. Thankfully the full demographic module has been included starting with HLFS 2021.

Monthly earnings: The single income question in the HLFS instrument asks the respondent to report total net (after tax) nominal earnings in the previous month from

²⁹ In many micro econometric applications, it is desirable to use firm size as a control variable. In such cases a better alternative would be to create mutually exclusive and exhaustive dummy variables. I’d be happy to share a STATA do-file which achieves this with interested users.

the main job, including the share of periodic bonuses.³⁰ Earnings is an important outcome variable which is crucial for tracking changes in the labor market.³¹ A practical matter which is known by micro-data users is that some individuals who were classified as employed by virtue of having worked during the reference week, may report zero earnings.

Although continuous implementation ushered in better coverage of changes in labor market status, it may have influenced the data generating process of the monthly earnings distribution. If those who fail to report positive earnings constitute a random subsample of the sampled individuals, the monthly earnings distribution will still be unbiased (barring other problems). Yet this is often not the case. In fact, a kitchen-sink regression of incidence of observing positive earnings, on observables used for differentiating human capital and job characteristics, produces a statistically significant association. This suggests that monthly earning distributions, and consequently results of regressions based on the subsample of positive earners, may not be comparable over time.³²

According to aggregate quarterly HLFS data supplied by TurkStat experts, during 2014-19 the share of individuals who started a new job varied between 8.3 and 11.8 percent of total employment in that quarter (average 9.4 percent). Since some of those who started work in the survey quarter have been employed long enough to report positive monthly income, the share of those who report “zero” as their monthly income is lower in micro-data files. On the other hand, some of those who report zero earnings have held their current job for more than a year. In this case the zeroes should be treated as item non-response. Incidence of zero (or missing earnings) increases in the “Continuous” HLFS, which allows every week of the year to serve as a reference week (Öztürk and Tunalı, 2021).

Scrutiny of the HLFS survey instruments included in the Appendix allows us to identify information collected but not included in the public use micro-data files. This hidden information set includes responses to two questions which can help resolve the concerns I have underscored about the presence of records with zero earnings. Responses to question 41b in the Employment Section about “month” in which the current job began -- directed to those whose employment spell started within the last two

³⁰ Although the question is asked to all gainfully employed individuals, TurkStat only includes the responses of wage and salary earners in its public use files. This is the common practice of many data collection agencies. Collecting income information from employees is hard enough, and TurkStat has other surveys (HBS, SILC) that aim to document different income sources.

³¹ Reliable monthly earnings information is available starting with HLFS 2004. Data collected in 2002-2003 also contain earnings but these are reputed not have gone through proper edit-control checks. Biannual HLFS data 1988-89 contain monthly as well as annual earnings information.

³² The issue is reminiscent of the familiar concern that arises from selective participation of women. An important lesson from the body of work on women’s employment outcomes is that the subset of women who work and report earnings are not a random subset of all women. It is well-known that policy implications based on selected subsamples may not be generalized to the population.

years -- will enable us to separate the true zeroes (individuals having zero earnings in the previous month) from item non-response. Responses to question 76 in the Income Section on what a newly employed individual expects to earn, can help us impute the missing segment of the monthly earnings distribution.

Hourly wages: Although a small fraction of employment in Turkey takes the form of “day work” and some employees are paid piece rates, wage and salary payments are made lump sum. This being the case it might be fair to say that hourly wage is not a number that crosses the mind of many employees or employers. Nonetheless hourly wage constitutes an important concept for economists and serves as a useful magnitude for describing the outcomes of decisions by employees and employers. Hourly wages are often calculated using information on usual weekly hours of work, under the assumption that the reported hours applied to all weeks of the month, as well as the month for which earnings are reported.³³

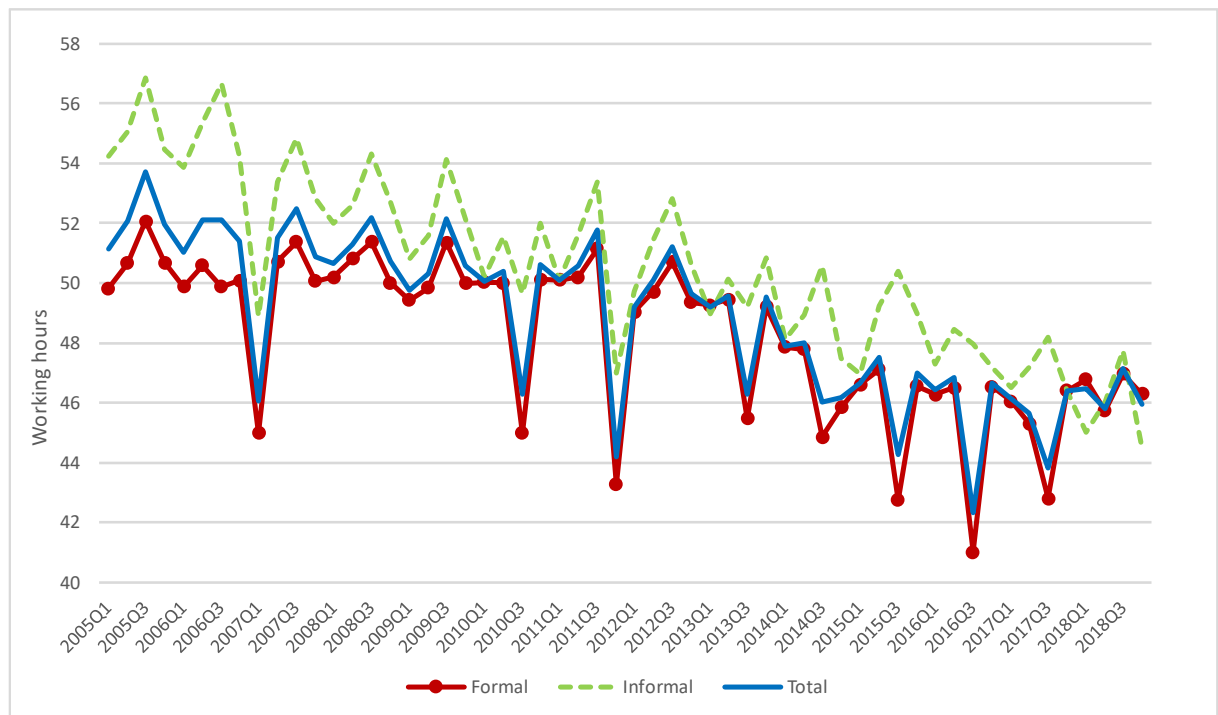
Additional information on the intensive margin of work comes from the question on actual hours of work during the reference week and some additional questions about work at night and over the weekend. As I pointed out, not all answers collected from respondents make it to public use files. Some of these exclusions are due to the policy of exclusion of information that is considered sensitive or may be subject to misuse.³⁴ Sometimes exclusions are harder to justify. For example, QHLFS contains the record for “actual” hours worked during the reference week but does not have the “usual” hours worked, which arguably represents the incentive margin of employment better.

An unintended consequence of this exclusion is the impossibility of calculating a proper measure of hourly wages. The aggregate manifestation of this can be seen in the average actual hours graph in Figure 3. It is obvious that the switch to a continuous reference increased the likelihood of “zero” actual hours of work, by catching the decline in activity due to national holidays and vacations more accurately. What is more relevant for micro-data users is the annoying concern that individuals who report zero hours may not constitute a random sample of all wage and salary earners, by virtue of having qualified for a paid leave.

³³ More precise calculations can be made if information on months worked per year were available. This information was collected and included in micro-data sets obtained from earlier implementations of the HLFS but disappeared from the public use files at some point in time. Question 77 in the Employment Section of the sample questionnaire I appended, concerns days of work in the past year. This is an important dimension of measuring the intensive dimension of labor supply. I have never seen the answers included in micro-data files.

³⁴ Since statistical agencies view statistical indicator generation as their primary objective, they often hide variables which can pave the way to computation of statistics that are not representative of the population. For example, TurkStat does not include indicators that allow users to distinguish regions, or locations (rural vs. urban) in the QHLFS, even though this information is available in the HLFS. The reason given is that the smaller sample size of QHLFS does not support calculation of key statistics (such as the unemployment rate) conditional on region or location.

Figure 3. Weekly average of actual hours of work for wage & salary earners, 2005-2018



Source: Own calculations on weighted micro-data from the QHLFS.

Careful imputation might save the day for the dedicated researchers who want to tackle the problem of zero earnings and zero hours, but better solutions that serve all are available. If TurkStat were to include the “usual” hours variable in the revised editions of the QHLFS, hourly wage calculation can proceed with ease. A preferred solution seems to be available in the case of zero monthly earnings, the concern discussed under the previous subheading. As can be seen from the sample questionnaire included in the appendix, designers of the HLFs survey instrument anticipated the problem and included a question (number 76) that asks the respondent to report the amount she/he expects to receive. Inclusion of this variable in revised public use files will be a huge boon for research.

7. Statistical issues

Even though statistical agencies strive hard to collect data that permits the most accurate picture of reality, the methodologies they adopt may stand in the way of a researcher who wants to employ the data in search of the truth (or a decent publication).

In this Section I examine two issues that have to do with the data generation process. The first one deals with the consequences of using data generated from the RSF for the purposes of drawing inferences from the cross-section. The second deals with the consequences of using a sample drawn from the non-institutional population to address questions that concern the youth.

Attrition and reverse-attrition in the HLFS: Attrition is a panel data concept which captures non-response in later rounds. As I pointed out in Section 2, year 2000 onwards HLFS data contain short panel components and are liable to get affected. Survey follow-up protocol plays a role in the severity of attrition. Since HLFS does not trace households and individuals who move, the problem is exacerbated. A second challenge that arises is *reverse attrition*, namely response followed by non-response in an earlier round. The sample frame of HLFS is address based, and the protocol allows interviewing new households that replace those who left. Additionally new members may join the household, or existing ones who attritted in an earlier round may return. Cleary use of a RSF sets the stage for attrition and return-attrition dynamics and may pose challenges to attainment of the objective of maintaining a representative sample. Statistical agencies deal with the problem by relying on weights constructed as a function of observables, but this standard approach to non-response (known as the Missing at Random or MAR approach) often falls short.

If attrition (reverse-attrition) were exogenous, it would not be a threat to the representativeness of the sample. More often attritional behavior reflects responses to changes in circumstances that individuals experience during their life cycle. Examples include moving to a dorm or attending university in a different town, marriage or divorce, job loss or job start that requires a move, and retirement accompanied by a move. If the event that motivates attrition (reverse attrition) happens to be the objective of a study, ignoring it can bias inferences drawn from the sample. Attrition which fits this description is dubbed “non-ignorable.”

Using 12 rounds of quarterly data from HLFS 2000-02, I quantified the extent of attrition. In the analysis confined to households who have heads in the 20-54 age group (Tunali, 2009a), on average 8.8 percent households attritted as of the second visit (after 3 months). Conditional on the second visit taking place, an additional 11 percent of households attritted as of the third visit (scheduled six months later). Given that the third visit took place, an additional 7.8 percent of the households attritted (3 months after the third). Not surprisingly incidence of attrition was higher when working age individuals (15+) were studied (Tunali, 2009b).³⁵

³⁵ The figures were respectively 9.9, 12.9 and 9.2 percent.

These studies revealed that attrition and reverse attrition rates were of similar magnitudes.³⁶ One might conjecture that drivers of both processes are similar, which is supported by the empirical evidence in Tunalı (2009b). Notably I also documented the presence of non-ignorable attrition and reverse attrition in the HLFS when labor market outcomes are the focus of the study. In later work I addressed the problem of drawing proper inferences from a balanced panel subjected to both types of attrition with several MA students (see Ekinçi, 2007; Gökçe, 2011; İkizler, 2011; Özkan, 2013; Tunalı et al., 2021a). The summary evidence from a three-state model of labor market dynamics, reported in Tunalı et al. (2021b) is both revealing and sobering. In balanced panels that capture quarterly and annual dynamics, non-participants in adjoining periods were overrepresented, while employed and unemployment individuals who remained put, as well as those who moved between these states, were underrepresented.

Can attrition affect inferences drawn from the cross-section? Steady state rotation schedule “2-(2)-2” implies that two interview opportunities with the same individual (age 15+) are present. Attrition statistics reported above imply that some individuals contribute only one observation to the annual sample. Furthermore, the evidence regarding non-ignorability with respect to labor market status establishes that neither attritors nor reverse attritors constitute randomly chosen subsets of the original sample. This suggests that depending on the aim of the study, cross-sections may also fail to deliver the requisite random sample.

In Baltacı and Tunalı (2004) we took a crack at the cross-section bias issue by running binary regressions where the dependent variable is an indicator that captures membership in one of three labor market states (not in the labor force, employed, unemployed). We used both raw and weighted micro-data from 12 quarterly rounds of HLFS 2000-02 and defined year and quarter dummies, as well as visit number dummies to explain the incidence of being observed in of three states. Under the null hypothesis that attrition is ignorable, coefficients on the visit number dummies should not be different from zero. Not surprisingly use of weights helped reduce the number of rejections, because weights are based on variables that influence labor market status. Yet two of the three visit number dummies had nonzero coefficients when the dependent variable was used to track in turn, labor force participation and employment on weighted data. This means the shares estimated on the fresh subsamples were different from those estimated on the full sample. In the case of unemployment, the null could not be rejected.

Arguably estimates based on fresh subsamples would be more trustworthy than those based on attrition prone full samples. Furthermore, if the fresh subsamples could be identified, one can test whether statistically significant differences are present, and

³⁶ In Tunalı (2009a) I used the term “substitution” (and its Turkish equivalent “ikame” in Tunalı, 2009b) to capture response following an earlier non-response. I now see these terms as poor choices, because substitution invokes the use of the questionable practice of replacing a unit that cannot be interviewed by another one. As I mentioned in Section 3, TurkStat ended this practice back in 1994.

whether the trade-off between bias and precision favor use of the full sample. Neither TurkStat, nor other data collection agencies appear to be open to this proposal. They stand behind the questionable use of weights based on the MAR assumption, even though it may be inappropriate for subsamples whose composition is altered by attrition or reverse attrition.

Monthly earnings: Next, we retain the image of the attrition prone RSF and the 2-(2)-2 schedule in our minds and engage in a mental exercise that involves monthly earnings. Those who contribute two observations to the annual data are those who did not attrit (or reverse attrit) and remained employed. Those who report monthly earnings once are either attritors/reverse attritors, or those who did not attrit/reverse attrit but were gainfully employed in only one of the rounds. If we buy into the argument that reverse attritors “in a given round” could have been attritors “in an early round,” they may serve as good substitutes for attritors in the sense of helping to recover the “true” earnings distribution. But those who remain in the annual sample and contribute only one piece of earnings information are more likely to be those with lower earnings. Those who enter (or reenter) employment during the year may also be different from those observed in employment at two points in time during the year.

Thankfully a method of obtaining monthly earnings distributions without the “if” and the “but” is available. As implied by the rotation schedule included in the appendix, in the QHLFS a given individual shows up only once. This suggests that the distribution obtained from quarterly rounds might be more representative than that obtained from the annual version, in terms of reflecting the true monthly earnings distribution, and how it adjusts to shocks. I offer a visual test of this conjecture in Figure 4 where kernel density estimates of the natural logarithm of real monthly earnings are shown.³⁷

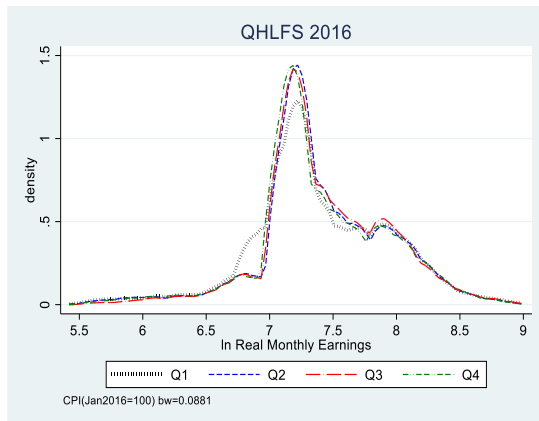
In the case of quarterly (QHLFS) data, real earnings were obtained by using the CPI for the middle month in the quarter. These are shown in panel A of the figure. The graph in Panel B is from the annual HLFS. Since quarter information is not provided in the HLFS, real earnings were calculated by using the average of the CPIs for the months of June and July.³⁸ Arguably the impression one gets from the annual version is somewhat different from those in the quarterly versions. These are easier to see in Panel C which contains all five.

³⁷ To minimize the pitfalls of kernel smoothing, all density estimates were obtained by using the same cut-points, the same bandwidth, and the default kernel. To obtain the cut-points, pooled real earnings data from the QHLFS were first trimmed to exclude the top and bottom 1 percent. The remaining range was broken into 100 equal intervals. Natural logarithms of these were used as cut-points.

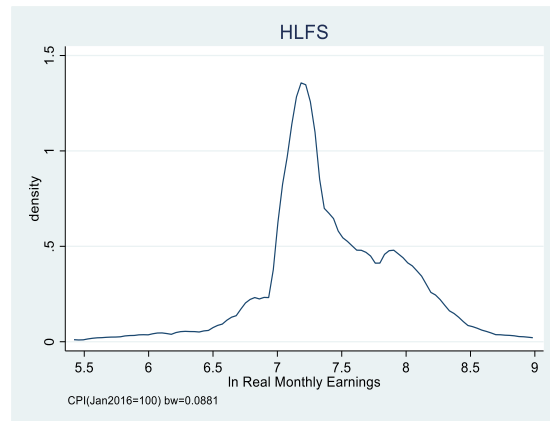
³⁸ Taking January 2016 as the base, the deflators used for quarterly data were 99.9781 (Q1), 101.304 (Q2), 102.667 (Q3) and 104.872 (Q4). The single deflator used for annual data was $(101.782+102.966)/2 = 102.374$.

Figure 4. Monthly real log-earnings distributions, QHLFS (panel A), HLFS (panel B), superimposed (panel C)

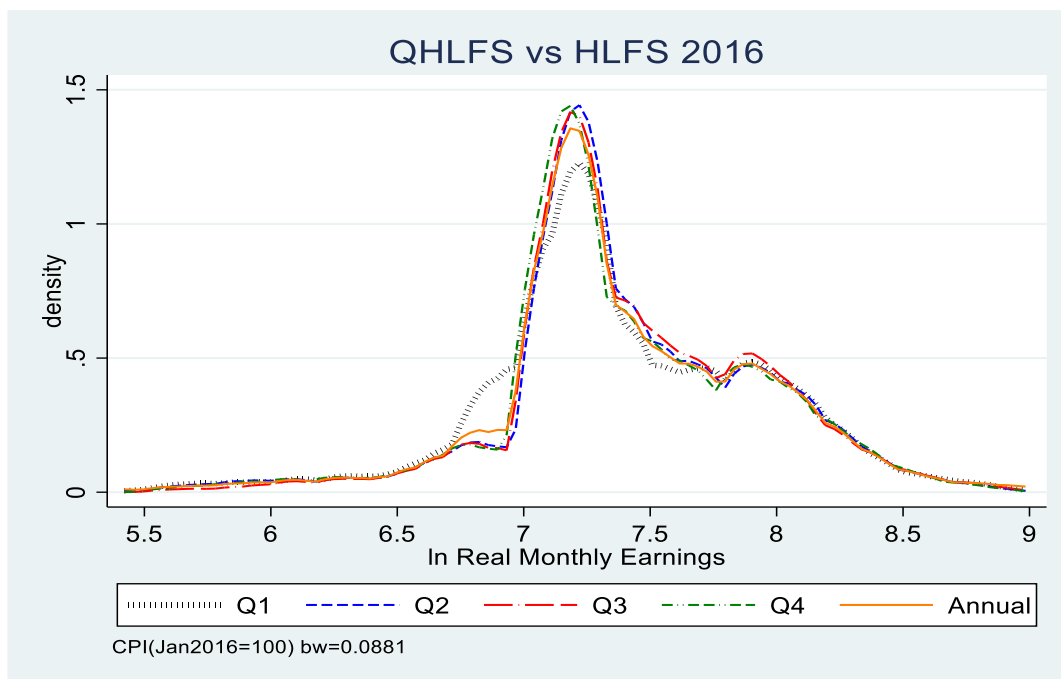
Panel A



Panel B



Panel C



Source: Own calculations on weighted micro-data from the QHLFS and HLFS.

Starting with the QHLFS data shown in Panel A, it is easy to see that the distribution for Q1 is different from the others. It contains a “lump” between 6.8-7.0 log-units which is absent in the other three. This lump is attributable to the method used in reporting quarterly data, namely pooling the data from three months. Since the reference period for earnings is the full month before the reference week, about one-third of the

individuals interviewed in Q1 report earnings from the month of December 2015, before the minimum wage increase became effective. The lump disappears in the other quarterly graphs because they reflect the full impact of the minimum wage increase. The trace of earnings that accrued in December 2015 can also be seen in the annual graph shown in Panel B. Panel C reveals that the sharp peaks observed in the graphs for Q2-Q4 are replaced by a more muted peak in the annual version. Undoubtedly, some of the differences between these distributions is attributable to the less precise nature of the real earnings calculation when annual HLFS is used.

Returning to the question of selectivity that motivated our examination of the earnings data from the QHFLS, visual evidence of a marked difference that would favor use of QHLFS in place of HLFS (which includes some individuals once, others twice) is not present. This is probably attributable to the fact that reverse attritors fill in for attritors. After all, in the absence of refusal to participate in the survey despite presence in the address, both attrition and reverse attrition are driven by the same motives. A more convincing test of earnings-based selectivity of attrition, which can be conducted by comparing data from the fresh subsample that is rotated in and the subsamples interviewed in subsequent visits, awaits availability of access to the short-panel dimension of HLFS.

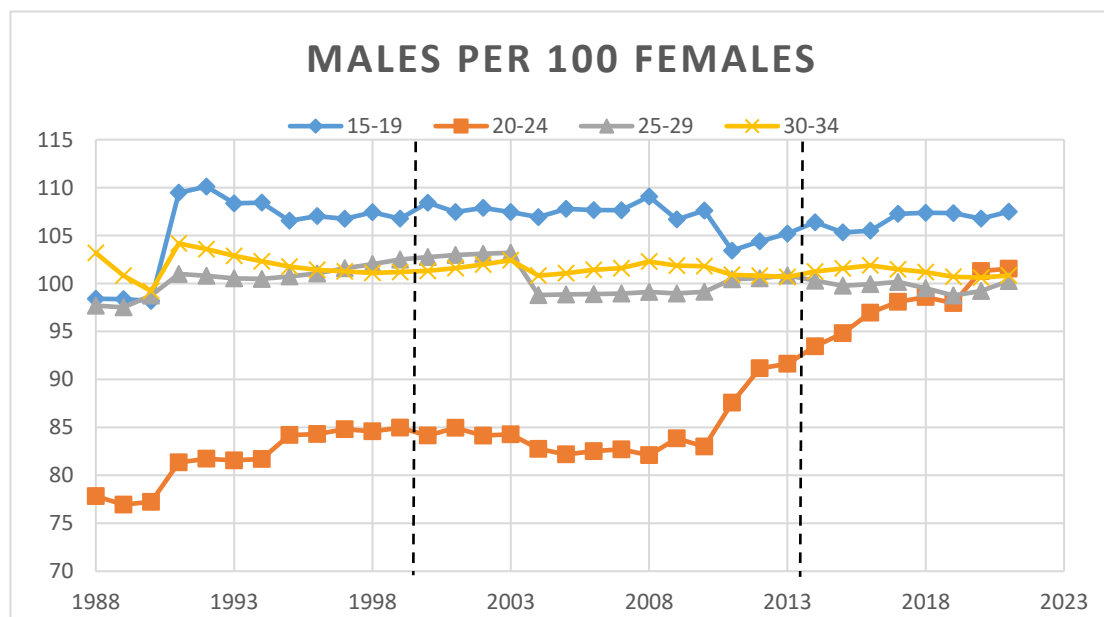
Target vs. sampled population: A key concern in statistical inference from random samples is the overlap between the population that the researcher has in mind and the population from which the sample is obtained. Since the target population of the HLFS is the non-institutional population, micro-data may not be suitable for studying outcomes that depend on age and gender. To substantiate this argument, it helps to take a quick look at the patterns in Figure 5, which shows the sex ratio for various age groups calculated using the (inflation) weights included in the HLFS. The dashed vertical lines respectively mark the switch from HLFS to the “New” HLFS, and subsequently to the “Continuous” HLFS. Remarkably all the series are reasonably continuous around these breaks, despite the changes in the sample frame and the fieldwork protocol. By contrast we can detect major breaks in all the series between 1990/91, and all but that for 15-19 between 2003/4.

The latter is attributable to the switch to the ARS. As mentioned in Section 3 above, TurkStat revised the weights for some of the older HLFS data but stopped short of going back further than 2004. The weights for the original HLFS came from projections based on most recent population censuses, all of which were revised after the 2000 GPC. Yet jumps can be seen between 1990/91 (perhaps 1994/95 as well).

Some variation in the sex ratio -- defined as the number of men per 100 women -- may be viewed as part and parcel of working with surveys. The sex ratio by age can vary in the population as well, because of sex-selective mortality. In Turkey the sex

ratio at birth has been stable at 105 and was down to about 103 by age 30-34 in 2021.³⁹ Now, weights are designed to make the sample look like the population, in our case the non-institutional population. In Figure 5, we see that the sex composition of the non-institutional population is highly age dependent. Females are underrepresented among youth in the age group 15-19, while males are heavily underrepresented among those in the 20-24 age group. Approximate parity is reached in older age groups.

Figure 5. Sex ratio by age group, 1988-2021

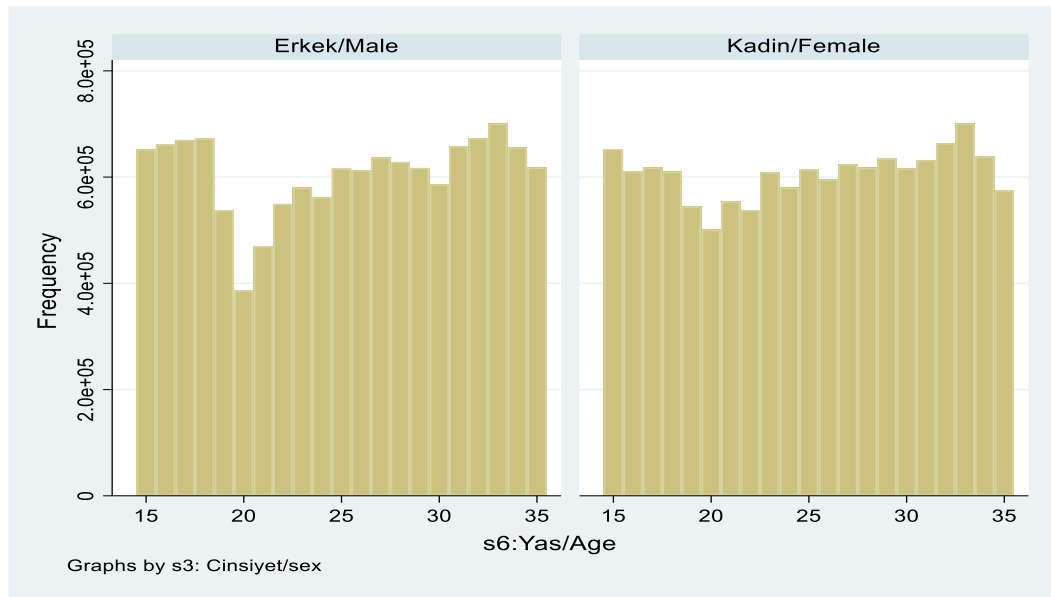


Source: Own calculations on data retrieved from the Labor Force Statistics database, TurkStat.

The likelihood of dorm residence is known to have gone up among those attending universities. Since individuals can complete high-school and start their tertiary education as early as age 17-18, the sample frame of HLFS might conceal some students in age group 15-19. If young females are more likely to graduate from high school in a timely manner and are also more likely to reside in student dorms, a distortion of the type seen in Figure 5 can result. Arguably males may be more likely to live independently and remain within the HLFS sample frame, while females opt for dorms.

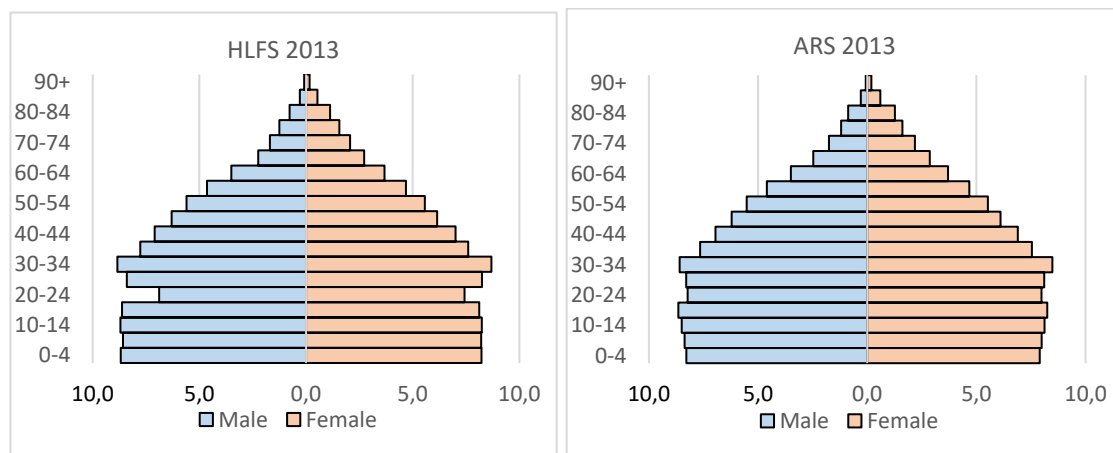
³⁹ See <https://statisticstimes.com/demographics/country/turkey-demographics.php>.

Figure 6. HLFS 2013 age distribution for 15-35 year-old individuals by sex



Source: Own calculations on weighted micro-data from HLFS 2013.

Historically only a minority attended universities. Among males who terminate their schooling early, a second factor emerges: Compulsory military service. By law males who reach age 20 in a given calendar year and are not enrolled in school are obliged to enlist and will be outside the sample frame of HLFS while serving. The series for the age 20-24 group reflects this effect. Completion of schooling is known to have stretched to higher ages over time. The improvement in the sex-ratio after 2010 is attributable to increased university orientation (of both male and females), and the consequent decline in the share of male conscripts who must enlist. Age breakdown by sex over a wider age range obtained from HLFS 2013 shown in Figure 6 supports our arguments. Similar patterns emerge from other rounds of new and continuous HLFS. The key message is that the valleys around age 20 are *not* a feature of the population, they are attributable to the sample frame. Comparison of age pyramids from HLFS 2013 and ARS 2013 given in Figure 7 forcefully drive this point home.

Figure 7. Age pyramids by sex, HLFS 2013 (left) and ARS 2013 (right)

Source: Own calculations on weighted micro-data from HLFS 2013 and TurkStat ARS database.

When the probability of inclusion in the sample frame varies with age and sex dependent processes such as living in a dorm, or doing compulsory military service, the sampled population can be subject to selection bias.⁴⁰ A good example of a statistic that can be affected is NEET (Not in Education, Employment, or Training). This statistic was introduced to capture the size of the segment of youth which may be difficult to lure into the labor market and is frequently reported, accompanied by alarmist overtones. When a notable fraction of those at risk of being classified as NEET are not included in the sample frame, the statistic overestimates the size of the intended segment.

A similar argument applies to youth unemployment rates. TurkStat compiles separate labor market indicators for youth in the 15-24 age group by gender. In using these it is important to remember that the sampled population is the non-institutional population. As I explained, the target population of TurkStat has been evolving over time, because of changes in the patterns of schooling and military service. Indicators calculated using denominators which may not be representative of the youth population will fall short of correctly reflecting how the youth are affected by changes.

The preceding examples forcefully illustrate how selectivity can distort inferences drawn from the sample frame of the HLFS. Yet another example of an investigation which can be impacted by sample selection is the transition from school to

⁴⁰ Yanık-İlhan (2015) uses single age data from ARS and HLFS 2007-12 to document that statistically significant differences are present in age ranges 17-19 and 20-24. Differences in the latter group are larger and is attributable to the fact that youth who reside in dormitories while attending school (typically university) and males who are doing their compulsory military service drop out of the sample frame of HLFS for some time. Although the prison population is also highly selectively of sex and age, it is too small to impact inferences.

work. Thanks to the special modules, data from 2009 and 2016 HLFS have been popular with researchers interested in this topic. Arguably ages 15-19 and 20-24 provide good windows for studying the transition from school to work, respectively for high school and university graduates. Our discussion underscores the hazards. It is not a good idea to break data for these age groups as in school/employed/unemployed/non-participant or in school/employed/NEET, because the HLFS sample misses the choices made and/or constraints faced by many who are still in school, as well as males who are conscripted.

Evidence of the hazards I have in mind is present in Figure 2, which tracks the educational attainment of the non-institutional population, ages 15-19 over time. Back-to-back drops in the share of high school graduates after 2007 is a consequence of the sample frame, not a disaster. As more and more individuals attended universities and became dorm residents, a larger and larger fraction of those in this age group was hidden from HLFS records.⁴¹ Based on the figure, the share of high school graduates started recovering after the 2012 reform, as more individuals who completed middle school enrolled in high schools. The magnitudes of the changes are not correctly reflected in Figure 3, because the non-institutional population kept shrinking and incidence of hidden high school graduates increased as university enrollments increased.

One way of breaking the grip of the focus on non-institutional population on what can be studied is to rely on occasional random samples drawn from the full population. The structure of the Adult Education Survey conducted by TurkStat provides a glimpse of what a comprehensive survey on education might involve. Unfortunately, it too excludes individuals living in institutions. In the age of CATI, a quick fix is available. Children who are not residing in the household can be interviewed by phone and their schooling and employment status can be recorded separately if they are in a dorm. TurkStat can continue the practice of reporting statistics based on the non-institutional population, but the biases that lead to faulty inferences can be corrected by the researcher community. Given the current constraints, by confining the risk sets to individuals who completed their schooling, proper inferences can still be drawn. This involves changing the target population from non-institutional youth to those who completed schooling. Based on the concerns raised above, stratification by education and gender would be a good idea.

To wrap up, increased tertiary education orientation in the 21st century resulted in the exits of a higher share of the population in their late teens and early twenties from the sampling frame of the HLFS. I tried to show the implications of addressing a research question which is incompatible with the sampled population. In the first step of my

⁴¹ I am grateful to Meltem Dayıođlu for pointing out the fact that the duration of high school education was extended from three to four years in 2005. This reform applied to students who started high school in Fall 2005 and beyond. As a consequence, there were no public high school graduates in year 2008. One would expect the share of graduates to have recovered in 2009 and increased later, but an increasing share of those who enrolled in higher education dropped from the sample frame of HLFS.

analysis, I focused on the sex-ratio because many outcomes that are relevant for the youth are affected by gender. Also worth mentioning is the fact that ARS records individuals who are residing in institutions such as military barracks and dorms as members of populations of the location that houses the institution. This practice can usher in further distortions at the regional level.

8. Conclusion

In 2023 TurkStat will be celebrating the 35th anniversary of the HLFS, the most comprehensive data set for studying the labor market in Turkey. As someone who has been using the micro-data set since the early 90s, I have always been impressed with the professionalism and talent that has been behind the endeavor. I wanted to contribute to the celebrations by writing an unofficial guide to the HLFS.

Long acquaintances provide the opportunity to see the weaknesses as well as the strengths. After providing an overview of the HLFS, I dug into some lesser-known issues such as non-response and weighting. The first may be viewed as accidents in the field that are beyond the control of the agency. The second consists of remedies to minimize the impact of the accidents. Statisticians who engage in data collection and applied econometricians who use the data have different views on the nature of the accidents and how the corrections should be implemented. Statistical agencies such as TurkStat rely on weights expressed as a function of a short array of exogenous variables so that the weighted sample matches the targeted population. This so-called missing at random (MAR) approach is often the best one for tackling non-response in one shot data collection efforts. But it may not be appropriate in a continuous survey, such as the HLFS, that relies on a rotating sample frame.

The first key argument in the paper is that using methods designed for non-response at the first encounter may not work for handling non-response that occurs in later stages. When the data are collected from a cross-section sample that consists of layers that are differentially affected by attrition (non-response that follows an earlier response) and reverse attrition (response that follows an earlier non-response), the MAR approach to weighting may not support proper inference. The economics literature on non-ignorable attrition offers more suitable methods for drawing inferences from data generated in this fashion.

A second key argument of the paper is that some research objectives are difficult to attain credibly using micro-data from the HLFS, simply because the available sample may not be representative. This has to do with the fact that the HLFS sample frame targets the non-institutional population, which hides the institutional component by design. Clearly a research question that involves both components cannot be addressed by drawing samples from only one component, unless proper adjustments are made. It turns out some questions that researchers try to answer using data on youth aged 15-24,

may be ill-posed. Short of summarizing the examples given in the last Section of the paper, the nature of the problem can be illustrated by reference to youth unemployment rates. It is well-known that youth unemployment rates are quite a bit higher than the headline unemployment rate for adults. This may be a consequence of the focus on the non-institutional population which may overrepresent youth who do not have the best endowments for making the transition to the labor market. The problem may be worse if the composition of the non-institutional population evolves over time, in response to educational opportunities and incentives provided by the labor market.

I would like to underscore that the warnings I have issued are based on the set of questions that emerged in my own work on the labor market and may not be generalizable to all questions. Having said this, I think my quest contains lessons that transcend the boundaries of the examples I gave. By adopting the cautious and critical approach I used, it should be possible to study the implications of the HLFS data collection methodology in the context of other questions.

The amount of effort that goes into the various phases of the HLFS is immense. My sincere opinion is that staff at the TurkStat headquarters who work in departments supporting the HLFS go out of their way to deliver high quality data. The fact that HLFS compares favorably with its counterparts in the EU-LFS quality reports supports my view. Administrators who oversee the HLFS effort may often be viewed as being overly protective of the data and may arguably also err on the side of not being very open about their practices. In the paper I argued that proper methods for tackling the problems I highlighted were often available. Some of these require access to data which are presently unavailable. Short panels embedded in the HLFS constitute the foremost example. Given the time and monetary costs that go into the HLFS data collection effort, it is difficult to find justification for limiting its use by the cross-section components. It is obvious that by allowing access to the short panel components of the micro-data TurkStat will be widening the information base crucial for economic policy making. I am hopeful that TurkStat will use the occasion of its upcoming anniversary to listen to the constructive critique I and others have supplied and move in the direction of transparency and more efficient use of public resources.

References

- Baltacı, Ramazan and İnsan Tunalı (2004) "Attrition in The HLFS Panel, 2000-2002." (October) Mimeo, 12 pp. Revised version of the paper presented at the 7th METU Conference in Economics, held in Ankara, in September 2003.
- Demirci, Murat and Meltem Poyraz (2021) "A Practitioner's Guide to Handling Irregularities Resulting from the 2014 Revisions to the Turkish Household Labor Force Survey." *Boğaziçi Journal Review of Social, Economic and Administrative Studies*, 35: 1-25.
- Dempster A.P. and D.B. Rubin (1983) "Overview." In: W.G. Madow, I. Olkin and D.B. Rubin (Eds.), *Incomplete Data in Sample Surveys*, Vol. II. Theory and Bibliographies. Academic Press, New York.
- DİE (SIS) (2001) *Hanehalkı İsgücü Anketi: Kavramlar ve Yöntemler*. Devlet İstatistik Enstitüsü Matbaası: Ankara.
- Ekinci, Emre (2007) "Dealing with Attrition when Refreshment Samples are Available: An Application to the Turkish Labor Force Survey." M.A. Thesis, Dept. of Economics, Koç University, June 2007.
- Eurostat (2016) "EU Labour Force Survey - Explanatory Notes (To Be Applied From 2016Q1 Onwards)." European Commission, Luxembourg, March.
- Gökçe, Osman Zeki (2011) "Informality and Labor Market Mobility in Turkey: Evidence from Micro Data, 2000-2002." M.A. Thesis, Dept. of Economics, Koç University, September 2011.
- İkizler, Hüseyin (2011) "Agricultural Transformation and Labor Market Mobility in Turkey: Evidence from Micro Data, 2000-2002." M.A. Thesis, Dept. of Economics, Koç University, September 2011.
- İlkkaracan, İpek and İnsan Tunalı (2010) "Agricultural Transformation and the Rural Labor Market in Turkey." *Rethinking Structural Reform in Turkish Agriculture: Beyond the World Bank's Strategy*, (Eds.) Barış Karapınar, Fikret Adaman, and Gökhan Özertan. Hampshire: NOVA.

- Özkan, Hayriye Ö. (2013) “Labor Market Mobility and Marginal Attachment in Turkey: Evidence from HLFS, 2000-2002.” M.A. Thesis, Dept. of Economics, Koç University, August 2013.
- Öztürk, Esra and İnsan Tunalı (2021) “HİA’da Aylık Gelir Bilgisini ‘0’ Olarak Rapor Edenler.” Presented at the online data workshop, “Ah Veriler, Vah Veriler,” on 22 May 2021, Koç University Zoom Platform. Mimeo, 29pp.
- Papps, Kerry L. (2012) “The Effects of Social Security Taxes and Minimum Wages on Employment: Evidence from Turkey.” *ILR Review*, 65: 3, 686-707.
- Peracchi, Franco (2002) “The European Community Household Panel: A review.” *Empirical Economics*, 27: 63-90.
- Peracchi, Franco and Finus Welch (1995) “How representative are matched cross-sections? Evidence from the Current Population Survey.” *Journal of Econometrics*, 68: 153-180.
- Solon, Gary, Steven J. Haider and Jeffrey M. Wooldridge (2015) “What Are We Weighting For?” *Journal of Human Resources*, *J. Human Resources*, 50: 301-316.
- Tansel, Aysit and H. Mehmet Taşçı (2003) “Transitions in the Turkish Labor Market: Evidence from Individual Level Data.” IZA Discussion Paper No:1663. Bonn, Germany. <http://www.iza.org/dp1663.pdf>.
- Tansel, Aysit and H. Mehmet Taşçı (2010) “Hazard Analysis of Unemployment Duration by Gender in a Developing Country: The Case of Turkey.” *Labour: Review of Labor Economics and Industrial Relations*, 24(4): 501-530.
- Taşçı, H. Mehmet and Aysit Tansel (2005) “Youth Unemployment Duration in Turkey.” *METU Studies in Development*, 32(2): 517-545.
- Tunalı, İnsan (2009a) “Analysis of Attrition Patterns in The Turkish Household Labor Force Survey, 2000–2002.” Ravi Kanbur ve Jan Svejnar (Ed.) *Labor Markets in Transition and Developing Economies: Emerging Policy and Analytical Issues*, Ch.6., 110-136. London and New York: Routledge.

- Tunalı, İnsan (2009b) “TÜİK Hanehalkı İşgücü Anketlerinde 2000-2002 Dönemi Kayıpranma Örüntülerinin Analizi.” (“Analysis of Attrition Patterns in the TurkStat Household Labor Force Survey, 2000-2002.”) *ODTÜ Gelişme Dergisi/METU Studies in Development*, 36:1 (June 2009), 217-252.
- Tunalı, İnsan, Berk Yavuzoğlu and Emre Ekinçi (2021a) “A Semi-Parametric Model of Generalized Attrition.” (April) Mimeo, 35 pp.
- Tunalı, İnsan, Berk Yavuzoğlu and Hüseyin İkizler (2021b) “Generalized Attrition in Rotating Panels.” (April) Mimeo, 10 pp.
- Tunalı, İnsan, Murat G. Kırdar and Meltem Dayıoğlu (2021c) “Down and Up the ‘U’ – A Synthetic Cohort (Panel) Analysis of Female Labor Force Participation in Turkey, 1988–2013.” *World Development*, 146 (Oct. 2021). <https://doi.org/10.1016/j.worlddev.2021.105609>
- TÜİK (TurkStat) (2021a) “Hanehalkı İşgücü Anketi.” [Household Labor Force Survey] İşgücü Danışma Kurulu sunuşu (pdf), Şubat 2021 [Presentation to the Labor Force Advisory Committee, February 2021].
- TÜİK (TurkStat) (2021b) “Methodological Note Regarding the Regulations Made in The Household Labour Force Survey.” Labour Force and Living Conditions Department, 10 March 2021.
- TÜİK (TurkStat) (2021c) *Turkish Statistical Institute – Institutional Quality Report*. Metadata document accessible from links under *Household Labor Force Survey: Metadata*.
- TÜİK (TurkStat) (2022) *Household Labor Force Survey: Explanatory Notes*. Metadata document accessible from links in the Labor Force Survey press releases (bulletins).
- Uysal, Gökçe and Furkan Kavuncu (2019) “Engelli Bakımı ve İşgücü İstatistikleri.” [Care of the Disabled and Labor Force Statistics.] BETAM Araştırma Notu [Research Note], 19/246, Bahçeşehir Üniversitesi, İstanbul.

Yanık-İlhan, Bengi (2015) “Hanehalkı İşgücü Anketi Kurumsal Nüfus Düzeltmeleri.”
[Institutional Population Corrections for the Household Labor Force Survey].
TUBİTAK Proje Raporu [Project Report], no. 113K379.

Yıldırım, Nuri (2015) *Tuncer Bulutay’a Armağan*. (Ed.) Mülkiyeliler Birliği
Armağanlar Dizisi: 13, Mülkiyeliler Birliği, Ankara.

DISCLOSURE STATEMENTS:

Research and Publication Ethics Statement: This study has been prepared in accordance with the rules of scientific research and publication ethics.

Contribution rates of the authors: First author (100%).

Conflicts of Interest: Author states that there is no conflict of interest.

Financial research support statement and Acknowledgement: This article draws on information gathered from numerous TurkStat publications, consultations with experts in TurkStat and colleagues that spread over many years, and most importantly on research assistance of many former and current students. I am grateful to all – the list is long, and my memory is liable to fail me. Semih Tümen gave me rapid feedback on an earlier draft that helped me to sharpen my arguments, and Aysıt Tansel and Seyfettin Gürsel offered many helpful suggestions. Esra Öztürk provided crucial assistance while assembling my paper. I am indebted to Meltem Dayıoğlu for an extremely careful reading of the pre-submission draft and the long discussion that followed, which helped me to fix some incorrect and/or misleading arguments. I am also grateful for the feedback from referees which prompted many revisions. Careful readers might note that I reused some graphs from earlier public presentation occasions. Finally, I would like to thank Prof. Dr. A. Suut Doğruel, the late Editor of this journal, for encouraging me to share the lessons from my long acquaintance with the HLFS in print. If it weren’t for his friendly insistence, I’d still be procrastinating. Naturally I am responsible for any remaining factual and judgement errors.

Ethics Committee Approval: Ethics committee approval was not obtained because human subjects were not used in the research described in the paper.

Appendix

Table A1. Rotation plan for HLFS 2000-2004

Rotation number	2000				2001				2002				2003				2004			
	1	2	3	4	1	2	3	4	1	2	3	4	1	2	3	4	1	2	3	4
01	E1x																			
02	(E1)	(E2)x																		
03	O1x	(E1)	(E2)x																	
04	(O1)	(O2)x	(E1)	(E2)x																
05	[E1]	(O1)	(O2)x	[E2]	[E3]x															
06	{E1}	{E2}	(O1)	(O2)x	{E3}	{E4}x														
07	[O1]	{E1}	{E2}	[O2]	[O3]x	{E3}	{E4}x													
08	{O1}	{O2}	{E1}	{E2}	{O3}	{O4}x	{E3}	{E4}x												
09		{O1}	{O2}	{E1}	{E2}	{O3}	{O4}x	{E3}	{E4}x											
10			{O1}	{O2}	{E1}	{E2}	{O3}	{O4}x	{E3}	{E4}x										
11				{O1}	{O2}	{E1}	{E2}	{O3}	{O4}x	{E3}	{E4}x									
12					{O1}	{O2}	{E1}	{E2}	{O3}	{O4}x	{E3}	{E4}x								
13						{O1}	{O2}	{E1}	{E2}	{O3}	{O4}x	{E3}	{E4}x							
14							{O1}	{O2}	{E1}	{E2}	{O3}	{O4}x	{E3}	{E4}x						
15								{O1}	{O2}	{E1}	{E2}	{O3}	{O4}x	{E3}	{E4}x					
16									{O1}	{O2}	{E1}	{E2}	{O3}	{O4}x	{E3}	{E4}x				

Source: Modified version of the table given in DIE (2001).

Legend: Subsamples are marked by an odd number (O), or an even number (E). The “x” that follows a number identifies the terminal visit.

Total number of planned visits are shown using ‘no mark’ = 1 visit; (.) = 2 visits; [.] = 3 visits; { . } = 4 visits. Steady state is reached in 2001 Q2.

Highlighted cells from 2000-02 identify the samples used in Tunali (2009a,b).

Siyasi elitler, siyasi partiler yasası ve ekonomik istikrar

Kamil YILMAZ*

Özet

Ülkenin ilk demokratik seçiminin üzerinden 70 yıla yakın bir zaman geçmesine rağmen demokratik siyasi rekabetin en önemli sacayaklarından biri olan parti içi siyasi rekabet konusunda fazla bir yol alınamamıştır. 1980 sonrası çıkarılan siyasi partiler yasası, bugün parti içi siyasi rekabetin önündeki en büyük engeldir. Bu yasa, siyasi partileri yöneten siyasi elitlerin parti tabanı ve toplum tarafından denetlenmesini engellemektedir. 1987 – 2001 yılları arasında iktidara ortak olan partileri yöneten siyasi elitler, toplumsal ve ekonomik sorunlara çözüm üretmemelerine rağmen bu yasa sayesinde partilerinin başında kalabildiler. Kronikleşmiş kamu açıkları ve enflasyon gibi önemli ekonomik sorunların çözümü ancak 2001 krizi sonrasında ülke ekonomisinin uçurumdan dönmesi için gerekli finansmanı sağlayan uluslararası kuruluşlardan gelen baskıyla mümkün olabildi. Başarısız siyasi elitleri görevden uzaklaştıramayan birçok siyasi parti, 2002 genel seçiminde anti-demokratik seçim barajının da etkisiyle meclis dışında kaldı ve zaman içinde siyaset sahnesinden silindiler. 2023 Mayıs seçimlerinden sonra özellikle ana muhalefet partisindeki gelişmeler bu yapının sorunlarını bir kez daha hatırlattı. Aradan geçen yıllara karşın hala parti içi rekabetin önünü açamayan Türkiye’de siyasi ve ekonomik istikrar uzun vadede kalıcı olamaz.

JEL Kodu: D72, P00

Anahtar Kelime: ekonomi politik yaklaşım, demokratik rekabet, siyasi elitler, parti içi rekabet, denge ve denetleme mekanizmaları

Not: Değerli yorum ve eleştirileri için Ekonomi-Tek dergisi editörler kuruluna ve iki hakeme teşekkür ederim.

* K. Yılmaz: Koc University, Istanbul, <https://orcid.org/0000-0003-2455-2099> (kyilmaz@ku.edu.tr).

Political elites, political party law and economic stability

Abstract

Seven decades after the country's first democratic election, not much progress has been made in within-party political competition, one of the most important pillars of democratic political competition. The political parties law enacted after 1980 is the biggest obstacle to the within-party political competition today. This law prevents the political elites who govern political parties from being controlled by the party base and society. The political elites that were in power between 1987 and 2001 were able to remain at the head of their parties thanks to this law, even though they did not produce solutions to social and economic problems. Policies to tackle chronic problems such as public deficits and inflation could be implemented thanks to the pressure from international organizations that provided the financing to bring the economy from the abyss after the 2001 crisis. Political parties, that could not remove unsuccessful political elites from office, were left out of the parliament in the 2002 general election and disappeared from the political scene over time. The developments in the main opposition party since the May 2023 elections once again reminded us of the major problems caused by the existing political institutions. In the long run, political and economic stability cannot be achieved for good unless Turkey overhauls its existing political party laws.

JEL Codes: D72, P00

Keywords: political economy, political elites, democratic competition, within-party competition, checks and balances

Rekabet demokrasinin özüdür.**J. Schumpeter, 1962.****1. Giriş**

Bu çalışma, 12 Eylül askeri darbesinin ardından 1987’de tekrar başlayan demokratik siyasi rekabet sürecinin Türkiye’yi istikrarsızlığa mahkûm eden dinamiklerini incelemektedir. 1987’den 2001’e kadar geçen 15 yıllık partiler arası serbest siyasi rekabet döneminde enflasyonun kontrol altına alınamaması ve ekonomik istikrarın sağlanamamasının arkasında kurumsal nedenler aramak gerekmektedir. Enflasyonun, ancak çeyrek asır sonra; o da o zamana kadar ülke tarihinin en derin krizi olan 2001 ekonomik krizi sonrasında kontrol altına alınabilmesinin arkasındaki en temel unsur, siyasi parti tabanı ve toplum tarafından denetlenemeyen siyasi elitlerin ülkeyi keyfi bir şekilde yönetmelerine izin veren siyasi kurumsal yapıdır.

Bu çalışmada, 1987’den günümüze Türk siyasetinde önemli rol oynamış belli başlı siyasi partilerin zaman içinde yaşadıkları dönüşüm, aynı dönemde gerçekleştirilen genel ve il genel meclisi seçimlerindeki performanslarıyla birlikte ele alınmaktadır. Bu dinamiklerin temel belirleyicilerinden birisinin 1983’te kabul edilen 2820 sayılı Siyasi Partiler Yasası (SPY) olduğu vurgulanmaktadır.¹ Bu yasa değiştirilmeden ne siyasette ne de ekonomide kalıcı istikrarın sağlanabileceği sonucuna ulaşılmaktadır. 2023 Mayıs seçimlerinden sonra muhalefet partilerinin yaşadığı sorunlar siyasi partiler yasasıyla çizilen bu kurumsal çerçevenin önemini bir kez daha hatırlatmıştır.

Makalede ilk önce SPY’nin maddelerine atıfta bulunularak bu yasanın siyasi elitleri özelde parti tabanının genelde ise toplumun denetiminden nasıl soyutladığı ele alınmakta ve parti içi denetime tabi olmayan siyasi elitlerin, kendilerine tanınan bu ayrıcalıklı konumdan nasıl yararlandığı incelenmektedir. Daha sonra, kronik bütçe açıklarının ve bu açıkların neden olduğu kronik enflasyonun 2001 krizi sonrasına kadar kontrol altına alınamamasının arkasında parti içi rekabet eksikliğinin olduğu gösterilmektedir. Son olarak, siyasi elitleri bir çıkar grubu olarak ele alan çalışmanın temel hipoteziyle bağlantılı olarak 1987’den günümüze siyasi partilerin seçim performansları incelenmekte, buradan çıkarılacak derslerin ışığında gelecekte siyasi ve ekonomik performansla ilgili değerlendirmeler yapılmaktadır.

Özetlemek gerekirse, bu makale ilk olarak 1987 genel seçimlerinde toplam oyların %55’ini alan merkez sağ partiler Anavatan Partisi (ANAP) ve Doğru Yol Partisi’nin (DYP) seçim performanslarına odaklanmaktadır. Bu partilerin, 1990’lı yıllardaki seçimlerde üst üste başarısız olan genel başkanlarını ve üst yönetimlerini değiştiremedikleri için seçimlerde hızlı bir erime sürecine girdikleri sergilenmektedir. 1990’lı yılların ikinci yarısında seçmenin, oyunu kötü yönetimlerini değiştiremeyen

¹ Bu yasanın bazı önemli maddeleri Ek 1’de yer almaktadır.

merkez sağıın güçlü partileri yerine siyasi uçta yer alan (ve 1987 seçimlerinde sadece %7 ve %3 oy almış olan) Refah Partisi (RP) ve Milliyetçi Hareket Partisi'ne (MHP) vermeyi tercih etmesi, ülkeyi daha iyi yönetebilecek alternatif parti arayışının bir sonucudur. Aynı şekilde, 1990'ların ikinci yarısında sol oyların, başarısız lider kadrolarını değiştiremeyen Cumhuriyet Halk Partisi (CHP) yerine Demokratik Sol Parti'ye (DSP) kayması da alternatif parti arayışının bir sonucudur. Ancak, RP, MHP ve DSP'yi yöneten siyasi elitler, ANAP, DYP ve CHP'yi yöneten siyasi elitlerle aynı dürtü ve kısıtlara tabi oldukları için onlar da bir koalisyon ortağı olarak iktidara geldikleri zaman farklı bir yaklaşım sergilemediler. Enflasyonu kontrol etmek için zorunlu sıkı mali politikalar yerine devlet kaynaklarını partilerine kümelenmiş çevrelerin çıkarlarına hizmet edecek şekilde dağıtmayı tercih ettiler. Siyasi elitler, ancak 2001 krizi sırasında ekonomi uçurumun kıyısına gelince, o da Uluslararası Para Fonu (International Monetary Fund, IMF) ve Dünya Bankası gibi uluslararası kuruluşların baskısı sonucunda, ekonomik istikrarı sağlayacak politikaların uygulanmasını kabul ettiler. Ancak, 2002 genel seçimi sonucunda anti demokratik seçim barajının da etkisiyle meclis dışında kalmaktan kurtulamadılar.

2002 seçimleriyle daha önce iktidarda sınanmış birçok parti (ANAP, DYP, MHP, DSP, RP-FP-SP²) meclis dışında bırakılırken, ideolojisi ve kadrolarıyla siyasi yelpazenin ucunda yer alan Adalet ve Kalkınma Partisi (AKP), kuruluşunun üzerinden 15 ay geçmeden tek başına iktidara geldi. Başlangıçtaki 6 aylık kısa bir kararsızlık döneminden sonra AKP, 2001 krizi sonrası uygulanmaya başlanan ve seçimler sırasında eleştirdiği IMF destekli makro ekonomik politikaları Mayıs 2003'ten itibaren 4 yıl boyunca uyguladı. Böylece, kronik bir sorun haline gelmiş olan bütçe açığını kontrol altına almak ve kamu borcunu düşürmek konusunda başarılı oldu. Sıkı mali disiplinle birlikte enflasyonun kontrol altına alınması ve hızla artan uluslararası sermaye girişlerinin de etkisiyle 2002–2006 arasında yıllık ortalama %7'lik bir büyüme hızına ulaşıldı.

Ekonomi alanında geçmiş iktidarlara göre daha başarılı olmasına ve bir siyasi parti olarak daha iyi yönetildiği imajı vermesine karşın AKP, siyasi elitler üzerindeki parti içi denetim mekanizmalarının işlevsizliği açısından diğer siyasi partilerden farklı değildir. Hatta daha da ileri giderek, AKP'nin, Özal döneminin ANAP'ı gibi, önemli önemsiz birçok kararın karizmatik bir lider tarafından alındığı bir parti olduğunu söylemek yanlış olmaz. İktidara gelmeden önce parti içi demokrasiye önem veren tüzüğü vurgulayan AKP'yi yöneten siyasi elitler, iktidarda iken ve özellikle 1 Mart 2003 tezkeresi sonrasında parti tüzüğünde yaptıkları değişikliklerle AKP'nin diğer partilerden bir farkı olmadığını ortaya koydu. Bu değişiklikler, parti tabanının lider kadroları denetlemesinin önüne aşılabilir engeller getirmenin yanı sıra, gelecekte parti içinden çıkabilecek muhalefeti de bertaraf etmiş oldular. 2002 seçimlerinde vermiş

² Refah Partisi'nin (RP) 16 Ocak 1998'de Anayasa Mahkemesi tarafından kapatılmasından önce RP'nin devamı olarak 17 Aralık 1997'de Fazilet Partisi (FP) kuruldu. Bu partinin de 22 Haziran 2001'de kapatılmasından ardından 20 Temmuz 2001'de onun devamı olarak Saadet Partisi (SP) kuruldu.

olduğu sözlerin aksine AKP, siyasette yolsuzlukları önlemek açısından kilit öneme sahip milletvekili dokunulmazlıklarının kaldırılması konusunda da hiçbir adım atmadı.

SPY'nin bugüne kadar değiştirilmemiş olmasının nedeni hem iktidar hem de muhalefet partilerine hâkim olan siyasi elitlerin, siyasi partiler yasasının kendi çıkarlarına olduğunu çok iyi bilmeleridir. İster siyasette ister ekonomide olsun, rasyonel bireyler oyunun kurallarına göre hareket ederler. Eğer oyunun başlangıçta belirlenen kuralları kendi lehlerine çalışıyorsa, bu kuralları değiştirmek için ciddi bir çaba içine girmeleri beklenemez. Çeyrek asırdır bu konuda hiçbir adım atmaya yanaşmayan siyasi elitlerin kendi aleyhlerine olacak böyle bir kararı bundan sonra da almayacakları açıkça ortadadır.

Sonuç olarak, siyasi partiler reformunu gerçekleştirmek ancak sivil toplum kuruluşlarının siyasi partiler dışı bir platformda güç birliğine gitmeleri ve güçlü bir lobi faaliyetiyle siyasi elitleri baskı altına almalarıyla mümkün olabilir. Ek olarak, Avrupa Birliği (AB) ile hali hazırda rayından çıkmış durumdaki tam üyeliğe yönelik müzakerelerde bir ilerleme sağlanması durumunda siyasi partiler yasasının değiştirilmesinin de AB nezdinde yapılacak girişimlerle gündeme getirilmesi önem arz etmektedir.

2. Siyasi Elitler ve Parti İçi Rekabetin Önündeki Engeller

Bugüne kadar Türkiye'deki siyasi dinamikleri inceleyen çalışmalarda, Türk siyasi sistemi liderlik oligarşisi tarafından yönetilen siyasi partileriyle ve bu partilerin iktidarları döneminde hâkim olan patronaj ilişkileriyle tanımlanmaktadır (Bakınız, Çarkoğlu ve Kalaycıoğlu, 2007; Kalaycıoğlu, 2001 ve Turan, 1995). Ayrıca, Türkiye'de parti içi demokrasinin yerleşmemesi, genel başkanların seçim hezimetini sonrasında görevlerinden istifa etmemesi, programları birbirine benzeyen partilerin birleşmek ya da seçimde güç birliğine gitmek konusundaki isteksizlikleri gibi gerçekler, Türkiye'de demokrasi kültürünün yeterince gelişmemiş olmasına bağlanabilir.

Yukarıdaki saptamalar doğruluk payı taşımasına karşın, Türk siyasi sisteminin bütününe belirleyen dinamikleri ve temelinde yatan sorunları anlamak için yeterli değildir. Türk siyasi sisteminin, liderlik oligarşisi ya da patronaj ilişkileri olarak tanımlanan özelliklerini, temelde aynı yasal ve kurumsal çerçeve belirlemektedir. Bu çerçevenin başlıca bileşenleri, en başta 1982 Anayasası olmak üzere, 22 Nisan 1983 yılında yürürlüğe giren 2820 sayılı Siyasi Partiler Yasası ve yine 1983 yılında yürürlüğe giren 2839 sayılı Seçim Yasasıdır.

Türk siyasi sistemini doğru analiz edebilmek için ekonomi-politik bir yaklaşıma ihtiyaç vardır.³ Ekonomi-politik yaklaşımın öncülerinden iktisatçı Alberto

³ Stabilizasyon ve yapısal uyum politikalarına ekonomi-politik yaklaşım esas olarak yazılmış makaleleri bir araya toplayan Dornbusch ve Edwards (1991) bu konuda yazılmış en önemli kitaplardan birisidir. Bu konudaki diğer bir çalışma da Michael Bruno'nun İsrail'in 1982 sonrası enflasyonla mücadele deneyimini incelediği ve Türkçeye de çevrilmiş olan kitabıdır (Bruno, 1994).

Alesina'nın da söylediği gibi, “Siyasal ve kurumsal güdüler (incentives) ve tahditler doğru bir şekilde ekonomik analizin içine dahil edildiği zaman, ilk bakışta başarısız olarak görülen politikaların aslında çarpık ve eksik politik güdülere verilen rasyonel tepkiler olduğu görülecektir. Ekonomi-politik yaklaşım bu başarısızlıkların neden art arda tekrarlandığını açıklamaya çalışır. Bu yanıtlara yol açan kurumsal özellikler anlaşılmadan yanıtların düzeltilmeyeceğini öne sürer.” (Bkz. Alesina, 1991).

Ekonomi-politik yaklaşımı esas aldığımız zaman, demokratik toplumlarda siyasete atılmış kişiler, toplumun çeşitli kesimlerini ülke yönetiminde temsil etmenin ötesinde son kertede kendi çıkarlarını toplumsal çıkarların üzerinde tutan rasyonel bireylerdir. Ancak, siyasi partilerde karar alıcı konumunda, üst düzey yöneticiler olarak görev yapan ve bu makalede “siyasi elitler” olarak adlandırılan bu zümre, parti yönetimini ele geçirdikten sonra partinin tabanına ve daha geniş anlamda topluma karşı üstün bir konuma yerleşmektedirler. Siyasi elitleri ayrıcalıklı kılan diğer önemli bir özellikleri de partileri iktidarda olduğu zaman devletin ekonomik kaynaklarının kullanımı ve dağıtımını konusunda da karar verme yetkisine sahip olmalarıdır. Bu yüzden, çağdaş demokratik toplumlarda siyasi rejimi belirleyen yasal ve kurumsal çerçeve, siyasi elitlerin karar mekanizmalarındaki ayrıcalıklı konumlarından kaynaklanan güçlerini sınırlayan ve onları çeşitli biçimlerde toplumsal denetime zorlayan mekanizmalarla donatılmıştır.

Siyasi sistemin yasal çerçevesi Anayasa, siyasi partiler yasası ve seçim yasası ile oluşturulurken, siyasi elitlerin uygulamalarının yasalara uygunluğu bağımsız ve etkin yargı erki tarafından denetlenmektedir. Öte yandan, siyasi elitler tarafından alınan politik kararların değişik toplumsal sınıfların beklenti ve görüşlerine uygunluğu da toplumsal düzeyde örgütlenen dernekler ve sendikalar gibi sivil toplum örgütleri tarafından denetlenmektedir. Kurumsal ve toplumsal denetim mekanizmalarının etkin bir şekilde çalışmasına izin veren yasal bir çerçeveye sahip ülkelerde siyasi elitlerin toplumsal sınıfların temsilciliği rolünün dışına çıkması engellenebilmektedir.

Siyasi elitler üzerindeki denetim mekanizmalarının siyasi parti aygıtının işleyişiyle ilgili olanları, siyasi partiler yasası tarafından sınırları çizilen parti tüzüklerinde belirlenir. Seçim yasası ise, seçim sürecinde adayları belirleme gibi kilit kararlarla ilgili düzenlemeler getirir. Bu mekanizmalar, partiye oy veren seçmenlerin görüşlerini parlamentoda temsil edecek milletvekilleri ve parti genel merkezindeki siyasi kadroları belirleme konusundaki kararı parti tabanına bırakmaktadır. Tabanı tarafından yerel ve genel kongrelerde belirlenen kadroların yönetiminde partinin iktidara doğru yürüyüşünün başarılı olması durumunda parti tepe yöneticileri aynı zamanda ülke yönetiminde karar alıcı konumuna erişirler.

Belirli aralıklarla yapılan yerel ve genel seçimler, seçmenin ülkenin sorunlarını çözmek için gerekli hazırlıkları yaptığını ve bu konuda başarılı olacağını düşündüğü partileri iktidara getirmeleri anlamına gelen demokratik bir yarıştır. Demokrasilerde

seçimler çok önemlidir; çünkü topluma alternatifler arasında başarılı olacağına inandığı partileri göreve getirme imkanını sağlar. Ancak, seçimler kadar önemli olan bir diğer unsur da o seçimlere katılan siyasi partilerin kadro ve politika oluşturma süreçleridir; yetkin kadrolara sahip olmayan partilerin iktidarda ekonomik ve siyasi istikrarı sağlayacak etkili politikaları uygulamalarını beklemek gerçekçi olmaz.

Toplumsal denetim mekanizmalarının etkin bir şekilde çalıştığı çağdaş parlamenter demokrasilerde seçimde başarılı olamamış parti liderlerinin istifa etmelerinin ardında sadece bu ülkelerdeki demokratik gelenek ve demokrasiye inancı aramak kolaycılıktır. O parti lideri, kendisinin istifa etmemesi durumunda, yapılacak olan ilk kongrede delegelerin ve parti üyelerinin kendisini görevden alacaklarını bilmektedir. Bu yüzden, partilerini iktidara getirmekte ya da iktidarı korumakta başarısız olan liderlik kadroları seçim sonrası dönemde görevlerinden ayrılırlar ve parti üyeleri adına kongre delegeleri onların yerine bu görevde başarılı olmaya aday kişiler arasından seçim yapar. Siyasi partiler yasasıyla oluşturulan bu yasal çerçeve içinde siyasi partiler sürekli olarak bir yenilenmeye tabi olurlar. Parti içi rekabet kanallarının açık olduğu sistemlerde partilerin lider kadrolarını yenileyememesi çok az rastlanan bir olgudur.

Siyasi elitleri denetim altına alacak kurumlara sahip olmayan toplumlarda, günümüz demokrasilerinin temel kurumları olan siyasi partiler asıl işlevlerini giderek yitirirler ve siyasi elitlerin çıkarlarına hizmet eden kurumlara dönüşürler. Partinin başındaki liderin görevde kalabilmesi, parti iktidara geldiği zaman partiye hâkim olan kadroların ve partiyi siyasi ya de ekonomik anlamda desteklemiş olan elitlerin çıkarlarına hizmet etmesine bağlıdır. Bu hizmet, bazen geçmişte partiye maddi destek vermiş kişi ve şirketleri devlet ihalelerinde kayırmak, bazen bunların işaret ettiği kişileri devlet kurumlarında görevlere atamak şeklini alabilir. İktidarda iken liderin devlet kaynaklarını dağıtmak suretiyle kendisine bağladığı parti kadroları, onu değiştirmeye yeltenmezler.

Seçim kaybetmek ya da muhalefete düşmek ise sadece geçici bir başarısızlık olarak görülür ve liderin koltuğunu kaybetmesi söz konusu olmaz. İktidara gelecek diğer partileri yöneten siyasi kadrolar da aynı *tahdit ve dürtülere* tabi oldukları için farklı davranmaları beklenemez. Bir sonraki seçimlerde iktidarla muhalefetin yer değiştirmesi kuvvetle muhtemeldir. Oyunun kuralları bu şekilde belirlenince, siyasi partiler arasındaki ideolojik farklılık bütün anlamını yitirir ve ekonomi-politik analiz açısından farklı siyasi partiler içindeki siyasi kadroları tek bir çıkar grubu olarak ele almak yanlış olmaz.

Seçimlerin, çalışma durumundaki tek toplumsal denetleme mekanizması haline geldiği bir ülkede, siyasi elitlerin toplumdan özerk, “kendisi için” bir çıkar grubuna dönüşmesinin engellenemeyeceği Türkiye deneyimiyle sabittir. Bir kez siyasi partinin tepe yönetiminde görev alan siyasetçi, başarısız olsa bile parti üyeleri ve delegeleri tarafından bu güç merkezinden uzaklaştırılmaz. Siyasi elitlere toplumsal denetim üstü

bir gücü tanıyan ise, 12 Eylül sonrası kabul edilen 1982 Anayasası, seçim yasası ama daha da önemlisi 2820 sayılı siyasi partiler yasasıdır. 12 Eylül rejimi tarafından oluşturulan yasal çerçeve tamamen değiştirilmeden siyasi elitler toplum üstü konumlarını koruyacaklardır. Bu yüzden, ekonomi politikalarında ve özellikle devletin imkân ve kaynaklarının kullanımında rant dağıtım sisteminin ve keyfiliğin önüne geçilemeyecektir. Sonuçta, parti tabanının başarısızlığı tescillenmiş olsa bile genel merkezdeki lider kadroları değiştirmesinin mümkün olmadığı bir demokratik rejimde, sandık başında seçmene düşen “denenmemişi denemek” ya da “kötünün iyisini” seçmektir.

12 Eylül rejiminin çizdiği yasal çerçeveye, demokratik siyasi rejimlerin olmazsa olmaz koşulu olan toplumsal denetim mekanizmaları devre dışı bırakılmakta, böylece demokrasinin temel kurumları olan siyasi partilerin, siyasi elitler tarafından ele geçirilmesine yol açılmaktadır. Böyle bir yapıda parti içi demokrasi tamamen rafa kaldırılmakta, siyasi partilerin en önemli işlevi, siyasi elitlerin dar kişisel ve grup çıkarlarına hizmet etmek haline gelmektedir.

Siyasi partiler yasasının partilerdeki karar alma mekanizmalarında genel başkan ve genel merkeze tanıdığı yetkileri kısaca ele alarak biraz daha somutlaştırmamız mümkündür. 2820 sayılı SPY'nin 19 ve 20 numaralı maddeleri, parti il ve ilçe yönetimlerinin genel merkez tarafından nasıl görevden alınacaklarıyla ilgili düzenlemelerin parti tüzüğünde yapılacağını belirtmektedir. Yasa, bu düzenlemelere herhangi bir sınır getirmemekte ve verilen kararın otomatik olarak bir yargı denetimine tabi olmasını gerekli görmemektedir.

SPY'de genel merkeze tanınan yetkiler arasında, parti içi disiplin bahane edilerek muhalifleri susturmak için önlemler almak; bunların yetersiz kalması durumunda parti üyeliğinden ihraç etmek; seçimli olağanüstü yerel kongrelerin muhaliflerin girişimiyle toplanmasına yasanın kendilerine tanıdığı yetkiyi kullanarak onay vermemek; olağanüstü genel kongrenin toplanabilmesi için delegelerin ne kadarının imzasına gerek olduğunu belirlemek⁴ ve özellikle de genel seçimlerde adayların büyük çoğunluğunu merkez yoklaması ile belirlemek,⁵ önseçimin yapıldığı durumlarda da genel merkez kontenjanıyla parti yönetimine yakın isimleri seçilme şanslarının yüksek olduğu üst sıralara yerleştirmek gibi önemli tasarrufları sayabiliriz.

Gazetelerde konuyla ilgili haberlerin yanı sıra, kamuoyu yoklamaları ve anketler de Türkiye'de siyasi elitlerin siyasi partiler yasasının kendilerine tanıdığı yukarıdaki yetkileri kullanmaktan kaçınmadığını ve parti içi demokrasinin işlemediğini göstermektedir. Aralık 1997-Ocak 1998 arasından, Türkiye Ekonomik ve Sosyal Etüdler Vakfı (TESEV) için 6 partinin 36 ildeki örgütlerinde çalışan 782 faal üye

⁴ Birçok partide alt sınır %20 iken, iktidara gelmeden önce parti içi demokrasiyi kendisine şiar edinen AKP'de salt çoğunluğun imzası gerekmektedir.

⁵ 12 Eylül sonrasında askeri yönetim vesayeti altında yapılan 1983 seçimleri hariç gerçekleştirilen bütün genel seçimler 5 yıllık normal sürenin bitiminden önce yapılmıştır.

üzerinde yapılan anket çalışması sonuçları bu açıdan önemli ipuçları vermektedir (Çarkoğlu vd., 2000).

Bu ankete katılanların %10'u partilerinin kendi buldukları ildeki yönetiminin son iki yılda görevden alındığını, %20'si ise son iki yılda partilerinin il örgütünde toplu istifalar gerçekleştiğini belirtirken, kendi buldukları ilde görevden alınan ilçe yönetimleri olduğunu söyleyen deneklerin oranı %33'tür. Anket katılımcılarının verdikleri yanıtlardan, örnekleme dahil edilen 36 ilin 26'sında (yani %73'ünde) partilerin il kongrelerinde seçim kazanmak için usul ve tüzük dışına çıktığı anlaşılmaktadır. Katılımcıların %38'i parti içi seçimlerde yöneticilerin üyelere telkinde bulunup baskı yaptığını söylerken, bu oran muhalif katılımcılar arasında %71'e çıkmaktadır. Katılımcıların %22'si kendi partilerinde üye kayıtlarıyla ilgili şikayetler duyduğunu belirtirken, %47'si diğer partilerin üye kayıtlarından şikâyet edildiğini duyduğunu belirtmişlerdir (Çarkoğlu vd., 2000).⁶

2820 sayılı SPY, sadece parti tabanının partilerini yöneten siyasi elitleri denetlemelerine izin vermemekle kalmamakta, aynı zamanda partinin toplumun geniş kesimleri ile etkileşim içinde olması için gerekli olan organik ve kurumsal bağların kurulmasını da engellemektedir. Örneğin, 2820 sayılı yasa ilçe örgütlerinin altında 1960 öncesi dönemde parti örgütlenmelerinde yaygın olarak gözlemlenen ocak örgütlenmesi kurulmasına izin vermez. Bunun sonucunda, siyasi partilerin halkın nabzını daha iyi tutması mümkün olmaz. Ayrıca, 2820 sayılı SPY ile partilerin yaş, meslek, cinsiyet, coğrafya ve kurumlara göre örgütlenmesi de yasaklanmakla kalmamış, partilerin, meslek ve sivil toplum örgütleri ve vakıflarla kurumsal düzeyde ilişkiler kurmasına da izin verilmemiştir. Bu nedenle toplumun değişik kesimlerinin, siyasi partilerin programlarını ve örgütlerini etkilemeleri mümkün değildir. Her ne kadar, bu konuda getirilen kısıtlamalar 1999 yılında yapılan değişikliklerle biraz gevşetilmiş ve partilerin kadın ve gençlik kolları kurmalarına izin verilmişse de bu adımlar çok yetersizdir.

Siyasi partilerin toplumsal örgütlerle yakın ilişkiye girmesinin SPY ile engellenmesine bir de Anayasa ve çalışma yasaları ile meslek ve sivil toplum örgütlerinin, özellikle de sendikaların, ülke çapında örgütlenmeleri ve eylemlerine getirilen kısıtlamaları da ekleyince, toplumun kendisini doğrudan etkileyecek kararları alan ve politikaları belirleyen siyasi elitleri denetlemesi mümkün olamamaktadır. Özellikle, 12 Eylül sonrasında işçi sendikalarının işyeri, işkolu ve ülke düzeyinde örgütlenmelerine, grev düzenlemelerine getirilen kısıtlamalar ve özellikle de genel grev haklarının ellerinden alınması, en çok ülkeyi yöneten siyasi elitlerin çıkarına

⁶ 2000'li yıllarda parti içi demokrasinin yokluğunu gösteren örneklerden birisi de Şişli Belediye Başkanı Mustafa Sarıgül'ün Mart 2005'te CHP'de Deniz Baykal yönetimine karşı muhalefet bayrağını açmasından sonra CHP'nin verdiği tepkidir. CHP Merkez Yürütme Kurulu, Mustafa Sarıgül ve arkadaşlarını parti üyeliğinden ihraç ederken, Sarıgül'ü desteklediğini düşündüğü 18 il yönetimini de görevden almıştır.

olmuştur. Türkiye’de hala ülke çapında genel grev yapmak yasaktır. Böylece, iktidardaki siyasi elitler sadece parti tabanının değil, toplumun tamamının denetiminden bağımsız bir şekilde ülke kaynaklarını kötüye kullanmakta ve gelir dağılımını daha da kötüleştiren bir yeniden gelir dağıtımını sürecini yönetmektedirler.

Yukarıda kısaca özetlemeye çalıştığımız yasal ve kurumsal çerçeve içinde, parti tabanının ve toplumun denetiminden bağımsız siyasi elitleri, kendi partilerinin iktidarı döneminde toplumsal refahın artırılması için zorunlu olan ekonomi politikalarını uygulamaya zorlayacak toplumsal koşullar yaratılamaz. Buna en güzel örnek, 2001’e kadar geçen çeyrek yüzyıllık dönemde istisnasız Türkiye’de iktidara gelen bütün hükümetlerin enflasyonu kontrol altına almak konusundaki *başarısızlıklarıdır*.⁷

25 yıla yakın bir süre boyunca yüksek seyreden enflasyonun ardında yatan temel faktörün, kronik bütçe açıkları ve bunun bir sonucu olan kamu borç stoku olduğu konusunda görüş birliği vardır. Enflasyonun kontrol altına alınması için gerekli olan kamu harcamalarının azaltılması, rasyonelleştirilmesi ve kamu iktisadi teşekküllerinin (KİT) etkinleştirilmesi ve özelleştirilmesi gibi önlemler, toplumun diğer kesimlerinden daha fazla siyasi elitleri olumsuz etkileyecektir. Siyasi elitlerin devlet kaynaklarını seçim rüşveti olarak keyfi bir şekilde kullanmaları ve devlet kaynaklarını oya tahvil etmeleri zorlaşacaktır. Siyasi elitleri son kertede halkın yararına olacak bu politikaları uygulamadıkları için partilerinin başından uzaklaştıracak mekanizmalar siyasi partiler yasası tarafından devre dışı bırakıldığı için, 1980’lerden 2001 krizine kadar geçen dönemde enflasyonla mücadele konusunda hiçbir başarı sağlanamamıştır. Ancak, ekonomik sorunlara çözüm bulmak konusunda başarısız olan partiler sürekli oy kaybetmekten kurtulamamıştır. İşte bu yüzden, 2001’e kadar uygulanan “başarısız” ekonomi politikalarının ardında yatan temel faktör, siyasi elitlerin kendilerini toplumsal denetimden soyutlamasına imkân veren siyasi partiler yasasıdır.

Sadece çeyrek asır boyunca Türkiye’de hüküm sürmüş yüksek ve kronik enflasyonun değil, bu yüksek enflasyonun hiperenflasyona dönüşmemesinin ardında da siyasi elitlerin toplumsal denetimini sağlayacak mekanizmaların olmaması yatmaktadır. Türkiye’nin enflasyon sürecini, toplumsal yapı ve ekonomik politikalar açısından kendisiyle bazı benzerlikler gösteren Arjantin ve Brezilya’nın deneyimi ile karşılaştırmakta fayda vardır. Arjantin ve Brezilya, bütçe açıklarını kontrol altına almak ve yapısal reformları uygulamak konusunda isteksiz hükümetlere ve siyasi kadrolara sahip olmalarına rağmen, enflasyonu 1990’lı yılların ilk yarısında kontrol altına almayı başardılar. Bu ülkelerin o dönemde Türkiye’den daha önce enflasyonu kontrol altına alabilmiş olmalarının ardında özellikle sabit gelirlilerin enflasyon karşısında reel ücretlerini korumak için kullanabilecekleri genel grev ve uzun süreli grevler gibi toplumsal baskı yöntemlerine sahip olmaları yatmaktadır.

⁷ Bu konunun daha kapsamlı bir analizi için bakınız, Yılmaz (2001).

Türkiye’de olduğu gibi, bu ülkelerde de o dönemde enflasyonla mücadelenin en önemli eksiği bütçe açıklarının kontrol altına alınması konusunda ciddi bir çabanın olmamasıydı. Hal böyle olunca, sadece ücretleri ve fiyatları kontrol etmekten ibaret olan heterodoks önlemlerle enflasyonu düşürmekle yetinen hükümetler karşısında sendikalar, güçlerini iyi değerlendirmiş ve her defasında dezenflasyon programının ilanından 6 ay gibi bir süre geçmeden reel ücretleri enflasyona karşı korumak amacıyla grev ve genel grev haklarını kullanma yoluna gitmişlerdir (Yılmaz, 2001).

Bu eylemler sonucunda enflasyon karşısında artan ücretler üretim maliyetlerinin artmasına neden olmuş, şirketler bu artışları fiyatlara yansıtınca da enflasyon daha da yükselmiştir. Böylece, Türkiye’de ortaya çıkmayan enflasyon-ücret artışı-enflasyon sarmalı bu ülkelerde enflasyonun hızla artmasına ve hiperenflasyona yol açmıştır.⁸

Hiperenflasyonun kronik enflasyondan en önemli farkı, hiperenflasyonun maliyetinin siyasi elitler dahil bütün toplumsal kesimler için oldukça yüksek olmasıdır. Vergi gelirlerinin hızla eridiği bir ortamda devletin artan personel maliyetlerini karşılaması mümkün değildir. Nitekim, Arjantin ve Brezilya için de böyle olmuştur. Hiperenflasyonu yaşamamak için siyasi elitler de sadece ücret ve fiyatların dondurulmasının ötesinde bütçe açıklarını kontrol altına almak için çaba göstermek zorunda kalmışlar ve enflasyonu 1990’ların ilk yarısında kontrol altına almışlardır.

Türkiye’de sendikaların, reel ücretlerdeki düşüşün önüne geçmek için grev ve genel grev gibi etkinlikleri kullanabilmeleri durumunda ne olabileceğini kestirmek için Arjantin ve Brezilya deneyimlerine bakabiliriz. Böyle bir durumda reel ücretler aşağıya doğru esnek olmayacaktı ve bunun sonucunda 1994 ve 2001 krizleri sonrasında fiyat-ücret artışları sarmalı başlayacak ve hiperenflasyona kadar giden bir süreç yaşanacaktı. Ancak böyle bir durumda siyasi elitler, gönülsüz de olsa, enflasyonun düşürülmesi için gerekli önlemleri almak zorunda kalacaklardı. Oysa gerek yasal ve kurumsal çerçevenin kendilerine tanıdığı denetimsiz yönetim imkânı gerekse toplumsal dinamikler, siyasi elitlerin enflasyonun kontrol altına alınması için gerekli olan politikaları geciktirmesi için uygun zemini hazırladı ve sonuçta Türkiye uzun yıllar boyunca yüksek enflasyonla yaşamaya mahkûm edildi. Enflasyona karşı ciddi önlemler, ancak ülke 2001 krizi ile uçuşunun kenarına geldikten sonra- o da IMF’nin baskısıyla- alınabildi.

Siyasi elitler tarafından ele geçirilen ve kendilerinin ve dar çevrelerindeki kişi ve grupların çıkarlarına hizmet için kullanılan siyasi partilerin, günümüz Türk demokrasisinin en temel kurumları olduğunu söylemek mümkün değildir. 12 Eylül askeri rejimi sonrasında oluşturulan yasal çerçeve, demokratik siyasi rejimin ana

⁸ Alesina ve Drazen (1991) birçok ülkede yüksek enflasyonla mücadele programlarında yaşanan ‘başarısızlığı’ açıklamak için yıpratma savaşı modeline başvurdular. Bu çalışmaya göre enflasyonla mücadelenin ekonomik yükünü sırtlanmak istemeyen ve ilk fedakarlığı karşı taraftan bekleyen iki güçlü toplumsal sınıfın olduğu toplumlarda yüksek enflasyondan hiperenflasyona geçiş mümkündür.

unsuru olan siyasi partilerin, toplumun sorunlarına çözüm üretmekte başarısız olduğu defalarca kanıtlanmış siyasi liderleri ve kadroları elemesinin, onların yerine başarılı olabilecek alternatifleri göreve getirmesinin önündeki en büyük engeli oluşturmaktadır.

Farklı siyasi partilerin üst yönetimlerini kontrol eden siyasi elitlerin, ideolojik anlamda homojen bir grup oluşturması gerekmez. İdeolojik görüşleri ne olursa olsun, toplumun hangi kesimini temsil ettiklerini iddia ederlerse etsinler, siyasi elitler diye adlandırdığımız grubu oluşturan kişilerin ortak özelliği, siyasi partilerin karar mekanizmalarına hâkim olmaları ve iktidara geldikleri zaman devlet kaynaklarını kendi ya da yakın çevrelerindeki kişi ve grupların *maddi ve siyasi çıkarları* için kullanma potansiyeline sahip olmalarıdır.

Daha önce de belirttiğimiz gibi, siyasi elitlerin bugünkü hukuki çerçeve içinde toplum tarafından denetlenemez bir konumda bulunduğu saptaması, Türk siyasi sisteminin, popülizm ve liderlik oligarşisi gibi özelliklerini dışlamaz. Tam tersine, toplumsal denetime tabi olmayan siyasi elitlerin ellerindeki gücü keyfi bir biçimde kullanmalarına olanak tanıdığı için liderlik oligarşisi, popülizm ve nepotizm gibi çeşitli siyasi olguların ortaya çıkmasına uygun zemini hazırlar. Diğer bir deyişle, bu olgular siyasi elitlerin toplumsal denetim-üstü konumlarının bir izdüşümüdür.

3. 1987'den 2023'e Seçimler, Siyasi Partiler ve Siyasi Elitler

12 Eylül sonrası dönemde askeri rejimin vesayeti altında olmadan gerçekleştirilen ilk seçim 1987 genel seçimleriydi. 12 Eylül döneminde siyaset yapmaları yasaklanmış olan Süleyman Demirel, Bülent Ecevit, Necmettin Erbakan ve Alpaslan Türkeş gibi liderlerin yeniden siyasi hayatta yerlerini almaları konusunda Ekim 1987'de yapılan referandumda seçmen küçük bir farkla da olsa olumlu yanıt verdi. Bu gelişme üzerine, rakiplerini hazırlıksız yakalamak isteyen Turgut Özal Aralık'ta erken seçime gitme kararı aldı. 1987 genel seçimi sonuçları, oyların 1973 ve 1977 seçimlerindeki merkez sağ ve sol partiler arasındaki dağılımına benzer bir dağılıma işaret etmekteydi. Bu seçimde, merkez sağ partiler, ANAP ve DYP, %55 gibi bir oy alırken, merkez sol parti Sosyal Demokrat Halkçı Parti'nin (SHP) oy oranı %25'e diğer sol parti DSP'nin oyu ise %8,5'e ulaştı. Böylece, 12 Eylül sonrası ilk serbest demokratik seçimlerde halk, oyların %80'ini merkezdeki partilere vermeyi tercih etti.

Başlangıçtan itibaren merkezde yer alan partilere halk tarafından iktidar olma şansı tanınmış, ancak bu partilerin yönetiminde söz sahibi olan siyasi elitler halkın gündeminde yer alan enflasyon, işsizlik, yoksulluk gibi sorunlara çözüm aramak yerine, kendilerinin ve yakın çevrelerinde kümelenen çıkar gruplarının siyasi ve ekonomik çıkarlarına hizmet etmişlerdir. İster Türkiye'deki sivil toplum örgütlerinden ve akademik çevrelerden, ister IMF ve Dünya Bankası gibi uluslararası kuruluşlardan gelsin, enflasyonu kontrol altına almak ve istikrarlı büyümeyi sağlamak için gerekli

olan yapısal reformlarla ilgili öneri ve uyarıları ciddiye almamışlardır.⁹ Halkın, 1991, 1995 ve 1999'daki genel seçimlerde oylarını yavaş yavaş sağ ve solda yer alan marjinal partilere kaydırmak suretiyle verdiği mesajlar da ciddiye alınmamıştır. (1987-2009 arasında Türkiye'yi yöneten iktidarlardaki partileri listesi Tablo 1'de sunulmaktadır.) Oy oranları azalmasına rağmen, partileri parlamentoda temsil edildiği sürece lider kadrolar kendilerini “başarılı” addetmiş ve parti yönetimlerinden ayrılmayı hiçbir zaman düşünmemişlerdir.

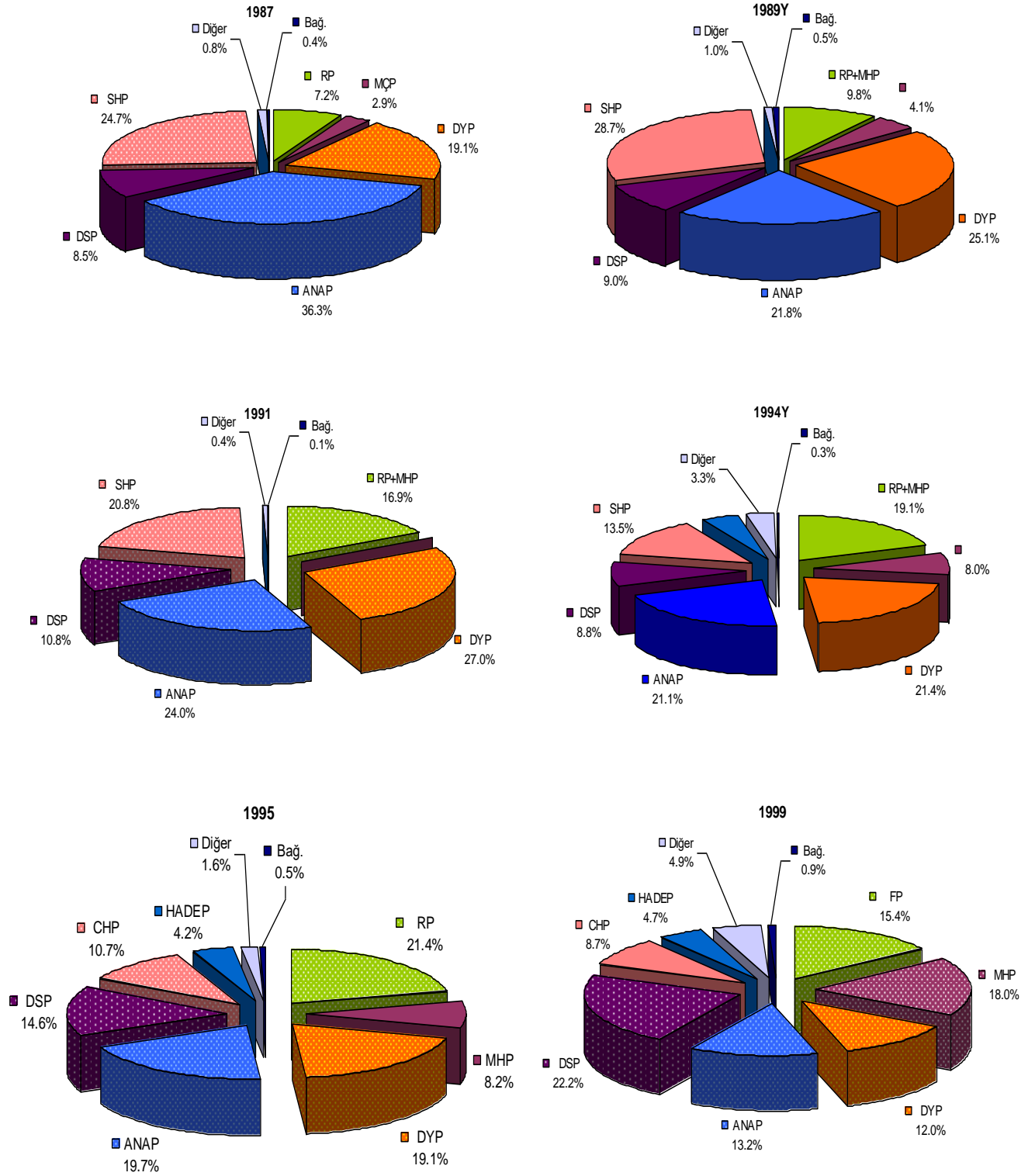
Tablo 1. 1987-2009 Döneminde İktidar Partileri

1987-1991	ANAP
1991-1993	DYP-ANAP
1993-1995	DYP-CHP
1995-1997	RP-DYP
1997-1999	ANAP-DSP-MHP
1999-2002	DSP-MHP-ANAP
2002 Sonrası	AKP

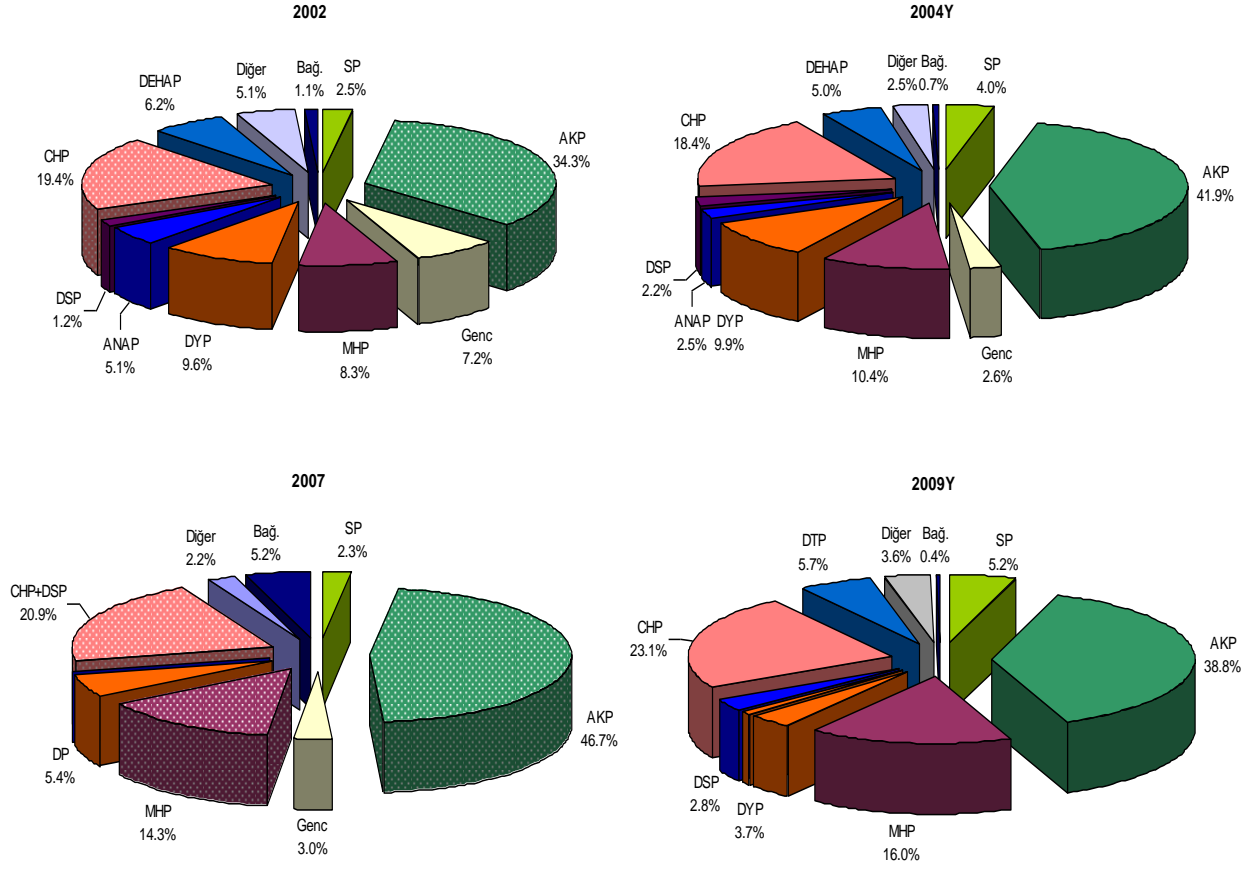
Ülkenin yönetiminde “başarısız” olan merkez partilerin oy oranları sürekli azalırken, bu partilerde parti içi muhalefete tahammül edilmediği ve başarısız lider kadrolar değiştirilemediği için bu partilerin sürekli olarak bölünme geçirmesi kaçınılmaz olmuştur. 1987 ve 1991 seçimlerine sırasıyla 7 ve 6 parti girmişken, 1995 ve 1999 seçimlerine sırasıyla 12 ve 21 parti katılmıştır. Şekil 1'de de gözlenebileceği gibi, zaman içinde belli başlı 6 büyük partinin (ANAP, DYP, CHP, MHP, DSP, RP) dışında oy alan küçük partilerin oranı 1991 yılında %0,4'ten 1999 yılında %4,2'ye çıkmıştır. 3 Kasım 2002 seçimlerinde 6 parti dışında kalan partilerin oy oranı %54'e ulaşmıştır (Şekil 2). Ayrıca, 3 Kasım seçimlerinde siyasi parçalanma had safhaya ulaşmış ve iki parti dışındakilerin yüzde 10 barajını geçecek oranda oy alamaması sonucunda oyların %46,3'ü mecliste temsil edilememiştir.

⁹ 1990'lı yıllarda uygulanan makroekonomi politikalarının detaylı değerlendirmeleri için bakınız, Gültekin ve Yılmaz (1996) ve Yılmaz, Akçay ve Alper (2003).

Şekil 1. 1987'den 1999'ye Genel ve İl Genel Meclisi Seçimlerindeki Oy Dağılımı



Not: Genel seçimlerde aldıkları oy oranları ile TBMM'de temsil edilen partiler şekilde noktalı paylarla belirtilmiştir.

Şekil 2. 2002'den 2009'a Genel ve İl Genel Meclisi Seçimlerinde Oy Dağılımı

Not: Genel seçimlerde aldıkları oy oranları ile TBMM'de temsil edilen partiler şekilde noktalı paylarla belirtilmiştir.

Yukarıda da belirttiğimiz gibi, 12 Eylül sonrasındaki dönemde seçmenler oylarını öncelikli olarak merkez partilere verdiler ve ülke sorunlarına çözümü bu partilerde aradılar. Merkez sağda yer alan iki parti Anavatan Partisi ve Doğru Yol Partisi 1987 seçimlerinde oyların %55,4'ünü alırken 1989 il genel meclisi seçimlerinde toplam oy oranı %47'ye düştü. 1991'de DYP'nin MHP ile yaptığı ittifakın da olumlu etkisiyle iki partinin toplam oy oranı %51'e ulaştı.¹⁰ Ancak, bu iki partinin aldığı toplam oy oranı 1994 il genel meclisi seçimlerinde %42,5'e, 1995'te %38,8'e, 1999'da %25,2'ye ve 2002'de %17,9'a olmak üzere sürekli geriledi. 1987'den 2002'ye kadar geçen 15 yıllık süre içinde kurulan hükümetlerde, iki merkez sağ partiden birisi mutlaka tek başına ya da iktidar ortağı olarak bulundu. Ancak tek başlarına ya da koalisyon ortağı olarak iktidarda buldukları dönemde halkın sorunlarını çözmek yerine devlet kaynaklarını kendi çevrelerindeki çıkar gruplarına

¹⁰ Çeşitli partilerin yapmış olduğu seçim iş birliği sonucunda (1991 seçimlerinde MHP Refah Partisi bünyesinde, 1995 seçimlerinde BBP, ANAP bünyesinde, 2007 seçimlerinde DSP, CHP bünyesinde seçime girmiştir) bazı partiler sıfır diğerleri de gerçek potansiyellerinin üzerinde oy almış gibi görünebilir.

dağıtmak konusunda uzmanlaşan siyasi elitler tarafından rehin alınan her iki parti de genel seçimlerde sürekli oy kaybına uğradılar.

Siyasi elitlerin partilerdeki hegemonyasını daha iyi anlamak için tek tek partilerin performansına odaklanmak gerekmektedir. İlk olarak 12 Eylül sonrasında 1983'te yapılan kısıtlı seçimlerde iktidara gelen Anavatan Partisi'yle başlayalım. 1987 Aralık'ta yapılan genel seçimlerde %36 oy alan Turgut Özal liderliğinde Anavatan Partisi tek başına iktidara geldi. Ancak ANAP'ın karşısına, 1983-1987 kısıtlı demokrasi döneminden farklı olarak çok daha güçlü bir muhalefet çıkmıştı. 1989'daki yerel seçimler de çok yakın olduğu için ANAP bu dönemde popülist politikalara sarıldı. Ancak populist politikalara rağmen ANAP'ın il genel meclisi seçimlerinde aldığı oy oranı 1987 seçimlerinde aldığı oy oranının 14,5 puan altına düştü.

1980'den sonra reformcu bir siyasetçi olarak isim yapan Turgut Özal bu dönemde hızlı bir dönüşüme uğradı ve popülist bir yaklaşıma ağırlık verdi. Bu arada, 1989 yılında partisinin oylarıyla Cumhurbaşkanı seçilen Turgut Özal, kendisinden sonra partide hiçbir etkisi olmayan ve olması da beklenmeyen TBMM Başkanı Yıldırım Akbulut'un Genel Başkan olmasına karar verdi. Genel Başkan Yıldırım Akbulut olmasına karşın partideki bütün kararlarda Özal'ın ve ailesinin etkisi büyüktü. 18 aydan fazla bir süre Akbulut'un etkisiz liderliği altında iktidarını sürdüren Anavatan Partisi, Haziran 1991'de yapılan Olağan Kongre'de Mesut Yılmaz'ı Genel Başkanlığa seçti.

1991'de Mesut Yılmaz'ın ANAP'ın Genel Başkanı ve Başbakan olmasının üzerinden 4 ay geçmeden gidilen erken genel seçimde, ANAP'ın performansı 1989'a göre biraz daha iyi olsa da aldığı %24 oy oranı ile birinci parti pozisyonunu DYP'ye kaptırmış oldu. ANAP'taki kan değişikliği, ne yazık ki partinin daha sonraki dönemde daha başarılı bir siyaset izlemesini sağlamadı. Muhalefette olmasına karşın, partinin aldığı oy oranı 1994 il genel meclisi seçiminde %21,1'e, 1995'teki erken genel seçimde %19,7'ye ve daha sonra 1999'da yapılan erken genel seçimde de %13,2'ye düştü. 2002'de ise partinin oy oranı %5,1'e indi ve parti %10 seçim barajının altında kalarak meclise giremedi.

Arka arkaya dört seçim kaybeden Mesut Yılmaz ve parti yönetimi, ancak Anavatan Partisi'nin koalisyon ortağı olma ihtimali olmayacak şekilde meclis dışında kalması ile ANAP'taki görevlerinden istifa etti. Böylece, 1983'te Turgut Özal tarafından kurulan ve yaklaşık 20 yıl boyunca Türk siyasetinde önemli rol oynayan ANAP, başarısız yöneticilerini değiştiremediği ve kendisini yenileyemediği için bir kurum olarak yok olmakla karşı karşıya kaldı. 2004 yılında yapılan il genel meclisi seçimlerinde sadece %2,5 oy aldı, 2007 seçimlerinde de aynı başarısızlığa mahkûm olduğu bilinciyle DYP ile birleşip Demokrat Parti adını alsa da oy oranı itibarıyla marjinal bir parti haline geldi.

Merkez sağdaki diğer parti olan DYP'nin yaşadığı süreç de ANAP'tan farklı değildir. Tıpkı ANAP'ın lideri Turgut Özal gibi, DYP'nin lideri Süleyman Demirel'in

1993'te Cumhurbaşkanı olarak seçilmesinden sonra DYP'de Tansu Çiller 1993 Haziran'ında yeni Genel Başkan olarak seçildi. SHP-DYP koalisyon hükümetinin başına geçen Tansu Çiller, izlediği ekonomi politikalarındaki ciddi hataların sonucunda 1994 yılı başında, Türkiye'nin o güne kadar yaşadığı en büyük ekonomik krize yol açtı. 1991 seçimlerinde %27 oy alan DYP'nin 1994 Mart'ında yapılan il genel meclisi seçimlerinde aldığı oy oranı %21,4'e düştü. Daha sonraki seçimlerde de partinin başarısızlıkları devam etti. Partinin oy oranı, 1995 genel seçimlerinde %9,4'e, 1999'da %12'ye ve 2002'de de %9,6 ile barajın altına düşünce, ANAP gibi kendisini yenileyemeyen, başarısız kadroları değiştiremeyen DYP de kendisini meclis dışında buldu. Tansu Çiller ve birçok üst düzey parti yöneticisi görevlerinden ayrılmak zorunda kaldı. Aralık 2002'de yapılan Olağanüstü Kongre'de Genel Başkanlığa 2002 seçimlerinde Elazığ'dan Bağımsız milletvekili seçilen Mehmet Açar seçildi.

Bir zamanlar merkez sağı en önemli iki partisi ANAP ve DYP'yi eriten ve yok olmakla karşı karşıya bırakan süreç merkez solda yer alan partiler için de benzer şekilde işledi. CHP ve DSP'yi merkez solun iki partisi olarak sayarsak, bu partilerin birlikte aldıkları oy oranları 1987'de %33,2'den, 1991'de %31,6'ya, 1995'te %25,4'e kadar düştükten sonra, özellikle seçimler öncesinde PKK lideri Abdullah Öcalan'ın yakalanması dolayısıyla DSP'nin oy patlaması yaşamasıyla 1999 seçimlerin %30,9'a yükseldi. Ancak, DSP'nin liderliğindeki koalisyon hükümeti de kendisinden önceki hükümetlerden çok farklı bir performans sergilemedi. 17 Ağustos 1999'daki Marmara Depremi ve Şubat 2001'deki ekonomik kriz halkın koalisyon ortaklarına olan güvenini tamamen sarstı. Kasım 2002 seçimlerinde CHP ve DSP'nin aldığı toplam oy oranı %19,6'ya düştü.

DSP'nin başlangıçtan itibaren ve özellikle 1995 sonrasında benimsediği siyasi söylem milliyetçi unsurlar da içerdiği için başlangıçta sosyal demokratlardan aldığı oylar da çok sınırlı kaldı. Bu yüzden DSP'nin merkez solda olduğunu iddia etmek oldukça zordur. O yüzden sadece SHP'nin merkez solu temsil ettiğini varsayarsak, 1987-1999 arasında merkez solda, merkez sağdakine benzer hızlı bir oy kaybı sürecinin yaşandığını görebiliriz.

1987 seçimlerinde %24,7 oranında oy alan SHP, oy oranını 1989 il genel meclisi seçimlerinde %28,7'ye yükseltmiştir. Ancak, 1989 yılındaki belediye seçimlerinde başarılı olup belli başlı il merkezlerini alan SHP'nin, Halkın Demokrasi Parti (HADEP) ile yapılan seçim ittifakına rağmen, 1991 seçimlerinde aldığı oy oranı %20,8'e düştü. 1991 seçimleri sonrasında DYP ile koalisyon hükümetinde görev alan SHP, bu koalisyonda ağırlığını yeterince hissettiremedi; DYP'nin gölgesinde kaldı.

SHP, ekonomi politikası dahil, öncelik verdiği konularda gündemi yakalamak konusunda başarılı olamadı. Üstüne üstlük, 1994 yılı başında patlak veren ve ağırlıklı olarak DYP lideri Tansu Çiller'in sorumlusu olduğu ekonomik krizin faturası da bir ölçüde SHP'ye çıkarıldı. Bir de buna SHP'nin kontrolündeki bazı belediyelerde ve

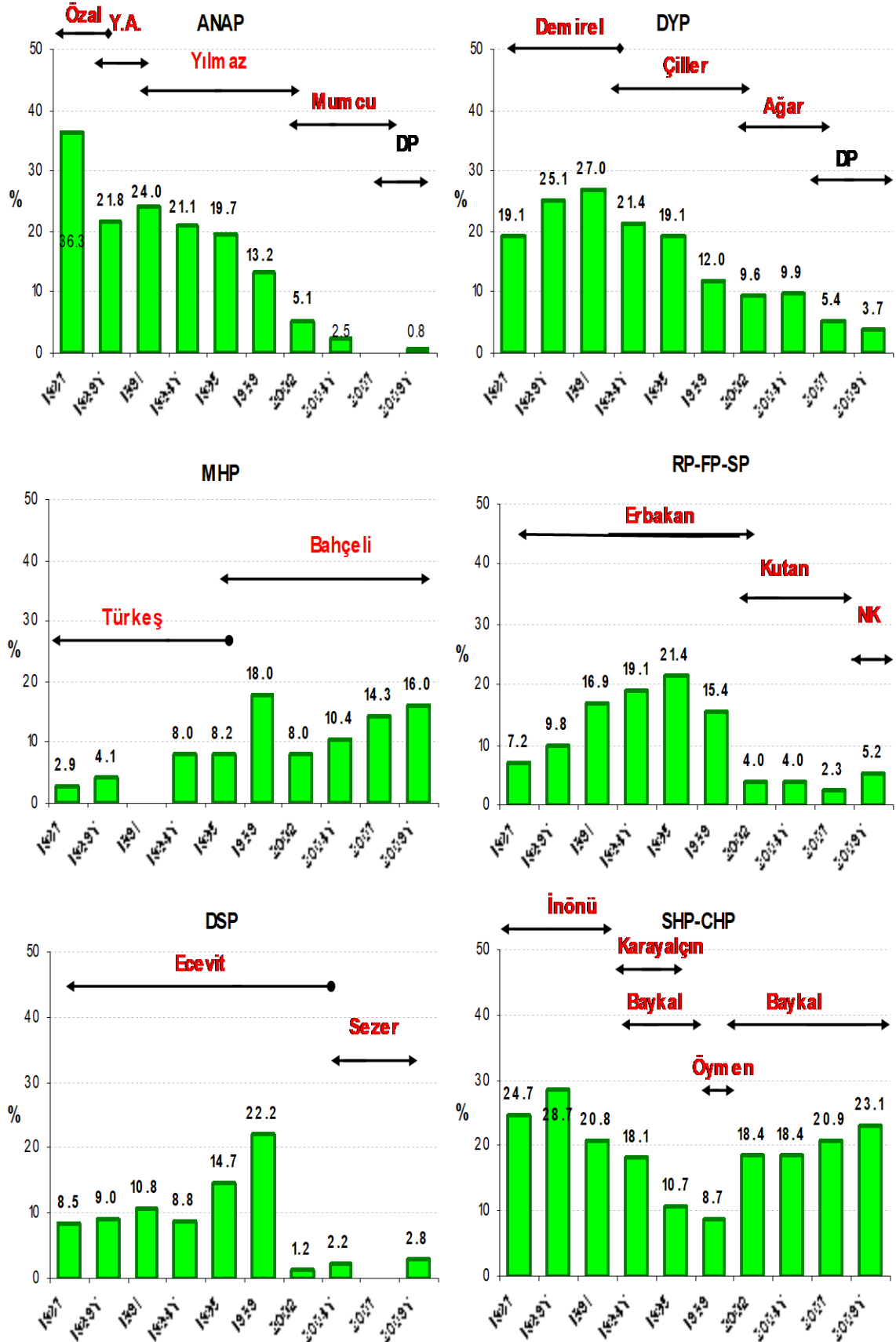
özellikle İstanbul Büyükşehir Belediyesi'nde ortaya çıkarılan yolsuzluklar eklenince, 1994 belediye seçimlerinde SHP büyük bir hezimetle uğradı. Partinin Mart 1994 il genel meclisi seçimlerinde aldığı oy oranı %13,5'e düşerken, başta İstanbul olmak üzere birçok ilde belediye başkanlığını sağ partilere kaptırdı. Bu arada, oyların %4,5'ini de 1980 darbesi sonrasında kapatılmış olan, ancak 1992'deki yasa değişikliğiyle yeniden açılmasına izin verilen ve genel başkanlığına Deniz Baykal'ın seçildiği CHP aldı. 1994 yerel seçimlerindeki başarısızlıktan sonra, SHP ve CHP, CHP ismi altında birleşti. 9 Eylül 1995'te yapılan Olağan Kurultay'da Deniz Baykal Genel Başkan seçildi.

Genel başkan seçildikten sonra Baykal, DYP-CHP koalisyonunu bitirdi ve ülke erken seçime gitti. İki partinin birleşmesi de seçimlerdeki kötü gidişi frenlemeye yetmedi ve CHP-SHP'nin başarısızlığı Aralık 1995'teki erken genel seçimde aldığı %10,7'lik oy oranı ile tescillenmiş oldu. 1995 seçimleri sonrasında parti yönetiminde bir değişiklik olmadan devam edildi. Parti içi muhalefetin ısrarlı isteklerine karşılık, Baykal ve ekibi Olağanüstü Kurultay'ı toplamaya yanaşmadı. Partinin SHP kanadından gelen birçok siyasetçi izole edildi ve bir kısmı zamanla partiden koptu. 1995 seçiminden 2,5 yıl sonra yapılan Kurultay'da ise parti tamamen Deniz Baykal ve ekibinin kontrolüne geçti.

Mart 1997'de kurulan ANAP-MHP-DSP koalisyonunu dışarıdan destekleyen CHP, hükümet hakkında verilen gensoruya destek verince hükümet düştü. Baykal, 1995 yılında olduğu gibi erken seçim istedi ve 18 Nisan 1999'da erken seçime gidilmesi kararı alındı. 1999 seçimlerinde CHP %8,7 oy aldı ve meclis dışında kaldı. Genel seçimlerle birlikte yapılan il genel meclisi ve belediye seçimlerinde partinin oy oranının %11 ve %13,8 olarak gerçekleşmesi, genel seçimde seçmenin parti yönetimi cezalandırmak için oyunu başka partilere verdiğini göstermektedir. İkinci seçim başarısızlığı üzerine Deniz Baykal görevinden istifa etmek zorunda kaldı. Mayıs ayında yapılan Olağanüstü Kurultay'da Altan Öymen genel başkan olarak seçildi. Baykal'ın istifa etmesine karşın Baykalcı kadroların parti hakimiyeti devam etti ve aradan bir yıl geçmeden 1 Temmuz 2001'de yapılan Kurultay'da Deniz Baykal tekrar genel başkanlığa seçildi.

2002 sonrasında Baykal'ın liderliğinin devam etmesine karşın CHP'nin %15-25 arasında kemikleşmiş bir seçmen tabanı ortaya çıkmıştır (Şekil 3). AKP iktidarını laik cumhuriyete karşı bir tehdit olarak algılayan özellikle sosyal demokrat seçmenler Baykal yönetimi altında partinin başarılı olmadığını görmelerine rağmen oylarını CHP'ye vermek durumunda kaldılar. Yaklaşık 9 yıl daha partinin başında kalan Baykal, hakkında çıkan kaset iddialarının ardından 10 Mayıs 2010'da genel başkanlıktan istifa etti. 22 Mayıs 2010 tarihinde yapılan kurultayda, Kemal Kılıçdaroğlu tek aday olarak girdiği kurultayda geçerli oyların tamamını alarak CHP'nin 7. genel başkanı oldu.

Şekil 3. 6 Siyasi Partinin 1987'den 2009'a Seçim Performansları ve Liderler



2002 yılından bu yana ana muhalefet partisi olan CHP, Kılıçdarođlu yönetiminde de AKP karşısında önemli bir başarı gösteremedi. 2010 sonrası dönemde CHP'nin oyları %25 civarında hareket etti. En düşük oy oranı Kasım 2015'teki genel seçimde %22,7 iken, en yüksek oy da Mart 2019'daki yerel seçimde ulaşılan %30.1 idi. 2014, 2018 ve 2023'te yapılan cumhurbaşkanlığı seçimlerini ve 2017'de yapılan cumhurbaşkanlığı hükümet sisteminin kabul edildiđi referandumu da eklediğimizde Kılıçdarođlu yönetimindeki CHP, AKP karşısında 11 seçim kaybetmiş oldu. Mayıs ayında yapılan cumhurbaşkanlığı seçiminde muhalefet blokunu Millet İttifakı çatısı altında toplamasına rağmen CHP, ortak aday Kemal Kılıçdarođlu'nun cumhurbaşkanı seçilmesini sağlayacak oyu alamadı.

Partisinin girdiđi seçimlerdeki başarısızlıklara rağmen, 2023 Mayıs seçimleri sonrası dışında hiçbir dönemde Kılıçdarođlu'nun genel başkanlıktan ayrılması yönünde bir irade CHP'de oluşmadı. 2023 Ekim ayı itibarıyla ortaya çıkan muhalefet yeni bir genel başkan seçmek için çaba gösterirken Kılıçdarođlu ve ekibinin hiçbir şey olmamışçasına yollarına devam etmek istemeleri yine siyasi partiler yasası sayesinde partiyi istedikleri gibi kontrol etmelerindedir.

Milliyetçi söylemi ve geleneksel soldan uzak duran tavırlarıyla Ecevit liderliğindeki merkez solun diđer partisi Demokratik Sol Parti (DSP), 1987 ve 1991 seçimlerinde %8,5 ve %10,8 gibi görece düşük oy oranlarıyla yetinmiştir (Şekil 3). Ancak, DYP-CHP iktidarının merkez sol seçmenin beklentilerini karşılayamaması soldaki seçmenlerin bir kısmının DSP'ye kaymasına yol açmış ve DSP 1995 seçimlerinde oy oranını %14,7'ye çıkarmıştır. Merkez sağdaki ve CHP'deki kadroların başarısızlıkları tescillenmişken, özellikle koalisyon ortaklarıyla iktidarda bulunduğu dönemde ve Nisan 1999 seçimlerinin hemen öncesinde Abdullah Öcalan'ın yakalanması sonrasında DSP merkez sağ seçmen için de cazibesini artırmıştır. Böylece, DSP Nisan 1999 seçimlerinde oy oranını %22,2'ye çıkarmış ve birinci parti olmuştur. Ancak, 1999 seçimlerinden sonra kurulan DSP-MHP-ANAP hükümeti de kendisinden önceki hükümetler gibi ülkenin katlanarak büyümekte olan ekonomik sorunlarına çözüm üretmek konusunda çok yetersiz kalmıştır. 2000 yılında yürürlüğe konan istikrar önlemlerine rağmen ülkedeki toplumsal ve ekonomik hayat Şubat 2001'de patlak veren ekonomik krizle ciddi bir darbe almıştır. Bülent Ecevit'in hastalanması sonrasında gidilen Kasım 2002 genel seçimlerinde DSP oyların sadece %1,2'sini almış ve siyasi arenada hiçbir zaman olmadığı kadar marjinalleşmiştir.

Milliyetçi sağın en önemli temsilcisi MHP'nin 1987 sonrasındaki seçimlerdeki performansı da DSP ile benzerlikler göstermektedir. 1987 yılında %2,9 oy alan MHP'nin, 1991 seçimine gerçekleştirilen ittifak çerçevesinde Refah Partisi şemsiyesi altında girmiş olduđu için bu seçimdeki oy oranını tam olarak bilemiyoruz. Ancak, iki partinin 1987'de aldığı toplam oy oranı %10,1 iken 1991'de bu oranın %16,9'a çıktığı göz önüne alındığında her iki partinin de 1987'den 1991'e oylarını artırdığını söylemek yanlış olmaz. MHP'nin oy oranındaki artış 1995 seçimlerinde de devam etti ve %8,2'ye ulaştı. Oy oranı arttıkça ve iktidar ortağı olduğunda MHP kendisinin aslında merkez sağ bir parti olduğunu tekrar tekrar vurguladı. Nisan 1997'den Nisan 1999'a kadar ANAP-DSP-MHP koalisyon hükümetinde küçük ortak olarak görev alan MHP'nin kurucu genel başkanı Alparslan Türkeş'in ölümü sonrasında yapılan olaylı kongrede Devlet Bahçeli genel başkanlığa seçildi. Kongrenin ardından yapılan 1999 seçimlerinde MHP oy oranını %18'e çıkarmayı başardı (Şekil 3).

Ancak 1999-2002 arasındaki DSP-MHP-ANAP Hükümeti'nin ekonomi ve farklı alandaki başarısızlıkları sonrasında gidilen Kasım 2002 genel seçimlerinde MHP aldığı oy oranı (%8) ülke barajının altında kaldığı için meclis dışında kaldı.

2002 seçimlerinin ardından parti genel başkanlığından istifa eden Devlet Bahçeli, partiyi uzaktan kontrol etti ve 2003'te yapılan kongrede yeniden genel başkanlığa seçildi. Kasım 2015 erken genel seçimlerinde partinin oy oranının beş ay önce yapılan genel seçimlere göre %4,4 puan düşerek %11,9 olmasıyla MHP içinde önemli bir muhalif hareket başladı. Parti içi muhalefet 547 delegenin imzasıyla parti yönetiminden olağanüstü kurultay talep ettiyse de bu çağrılar parti yönetimi tarafından dikkate alınmadı. Muhalifler partinin olağanüstü kurultaya götürülmesi talebiyle Ankara 12. Sulh Hukuk Mahkemesi'nde iptal davası açtı, 19 Haziran 2016 tarihinde bir kurultay yapıldı ve parti tüzüğündeki olağanüstü kurultaylarda genel başkan seçimi yapılmasını engelleyen madde değiştirildi. Fakat Yargıtay'ın kararıyla yapılan bu değişiklikler durduruldu.

Son olarak Refah-Fazilet-Saadet Partisi zincirinin seçimlerdeki performansını inceliyoruz. 1987 seçimlerinde %7,2 oy alan Millî Görüş çizgisinin devamı olan ve Necmettin Erbakan liderliğindeki Refah Partisi, bu oy oranıyla Parlamento'ya temsilci gönderemedi. 1987 seçim sonuçlarından çıkardığı derslerle RP, 1991 seçimlerine MHP ve İslahatçı Demokrasi Partisi ile ittifak kurarak gitti ve oy oranını %16,9'a çıkardı. Aralık 1995 seçimlerine tek başına giren RP oy oranını %21,4'e yükselterek sandıktan birinci parti olarak çıktı. Seçimlerden sonra kurulan ANAP-DYP koalisyon hükümetinin Haziran 1996'da dağılmasının ardından DYP ile Haziran 1997'ye kadar sürecek bir koalisyon hükümeti içinde yer aldı. Ancak 28 Şubat 1997'de gerçekleşen ve kamuoyunda "post-modern darbe" olarak bilinen gelişmeler sonucunda iktidar dışına itildi. Bu gerilimli dönem sonrasında kapatılan Refah partisinin üyeleri yeni kurulan FP'ye katıldılar. Bu partinin oy oranı 1999 seçimlerinde %15,4'e düştü.

Necmettin Erbakan'ın tam kontrolündeki FP'nin oylarındaki erime devam ederken, FP hakkında Mayıs 1999'da açılan kapatma davası Haziran 2001'de partinin kapatılmasıyla son buldu. 2001 Temmuz'unda FP'nin devamı olarak, siyasi yasaklı duruma düşen Necmettin Erbakan'ın yakın çalışma arkadaşlarından Recai Kutan'ın Genel Başkanlığında kurulan gelenekçi SP, Kasım 2002 seçimlerinde sadece %2,5 oranında oy aldı ve meclis dışında kaldı. Parti 2002 sonrasında da seçimlerde çok önemli bir varlık gösteremedi. 2002-2009 arasındaki yerel ve genel seçimlerde oy oranı %2 ile %5 arasında gerçekleşti. Başında olmasa da partiyi uzaktan kontrol eden Necmettin Erbakan'ın 2011'de ölümünden sonra SP daha da kan kaybetti ve seçimlerde aldığı oy oranı %1-2 civarında kaldı.¹¹

FP'de yenilikçi kanatta yer alan bir grup milletvekili ve parti üyeleri yeni kurulan SP'ye katılmak yerine 14 Ağustos 2001'de Adalet ve Kalkınma Partisi'ni (AKP) kurdu. Eski İstanbul Büyükşehir Belediye Başkanı Recep Tayyip Erdoğan'ın liderliğinde kurulan AKP'nin, kurulduktan sadece 15 ay sonra girdiği Kasım 2002 erken genel seçimlerine giren diğer partilerden en önemli farkı yeni olması ve ülke yönetiminde daha önce hiç sınanmamış

¹¹ Zaman içinde Saadet Parti'sinden kopan Necmettin Erbakan'ın oğlu Fatih Erbakan Kasım 2018'de Yeniden Refah Partisi'ni kurdu. Mayıs 2023 genel seçimlerinde Cumhuriyet İttifakı'nda yer alan parti %2,84 oy oranıyla Saadet Partisi'nden (%1,34) daha çok oy aldı.

olmasıydı.¹² AKP, Kasım 2002 seçiminde oyların %34,2'sini aldı ve tek başına iktidara gelmeyi başardı.

1987'den 2002'ye belli başlı partilerin seçim performansının detaylı değerlendirmesinden elde ettiğimiz bazı sonuçları özetleyelim. En çok dikkat çeken olgu, merkez sağdaki ANAP ve DYP ile merkez soldaki CHP'nin oy oranlarının zaman içinde düşmesidir. Ancak bu oy kaybı merkez sağda çok daha yavaş olmuştur. ANAP'ın ve DYP'nin parti yönetimlerinde ciddi bir yenilenmeye gitmeden %10 barajının altına düşmesi için 1991'den 2002 seçimlerine kadar dört seçim geçmesi gerekmiştir (Şekil 2). Merkez soldaki SHP ve CHP'nin birleşmesinden oluşan CHP'de ise oy kaybı daha hızlı gerçekleşmiş; 1995 ve 1999 erken seçim kararlarının alınmasında önemli payı olan Deniz Baykal yönetimindeki parti 1999 seçimlerinde barajın altında kalmıştır. Merkez sağ ve sol partilerde iktidar olduktan sonra yaşanan oy kayıpları arasındaki farkın Türkiye'de geleneksel olarak seçmenin üçte ikisinden fazlasının sağ partilere oy vermesinden kaynaklandığı söylenebilir.

Diğer önemli bir sonuç, 1987 sonrasında ve 1990'lı yıllarda iktidarda denediği ANAP, DYP ve SHP'den beklediğini bulamayan seçmenin, ülke sorunlarını çözmek için sağ ve solun marjinal partileri olan MHP, RP ve DSP'ye şans tanımış olduğudur. 1987 seçimlerinde baraj altında kalan ve 1989 il genel meclisi seçimlerinde de %10'u geçemeyen bu üç partinin de oyları 1990'lı yıllarda arttı. RP oylarını en hızlı artıran parti olarak 1995 seçimleri sonrasında iktidar ortağı olma imkanına kavuştu. Oylarını daha yavaş artıran MHP ve DSP ise bir sonraki 1999 seçimlerinde en çok oy alan iki parti oldular. Ancak seçmenin merkez sağdaki partilere karşı gösterdiği sabrı bu üç partiye gösterdiğini söylemek zordur. İktidar ortağı olmalarından sonra üç parti de hızlı bir şekilde oy kaybetmiş ve 2002'de %10 ülke barajının altında kalmıştır.¹³ Diğer bir deyişle, koalisyon hükümetlerinde ortaklık yoluyla ülke yönetiminde bulunan bu üç partinin, merkez sağ partilerden çok da farklı olmadığını anlamak için bir dönem iktidarda kalmaları yeterli olmuştur. Seçmen, bu partileri de sınamış ve haklarındaki kararını hızlı bir şekilde vermiştir.

DSP'nin de ülke yönetimindeki yetkinlik açısından CHP'den farklı olmadığını gören sol seçmen kitlesinin önemli bir kesimi, Bülent Ecevit'in yaşlanması ve hastalığının da etkisiyle 2002 seçimlerinde oylarını 1999 seçimleri sonrasında Meclis dışında kalan CHP'ye yöneltti. Bu dönemde, sağda AKP örneğinde gördüğümüz gibi solda da yaygın bir teşkilata sahip yeni bir parti kurulması mümkün olsaydı, bugün belki CHP'nin yerine o partinin Meclis'te sol oyları temsil ettiğini görebilirdik.

4. AKP'nin İktidardaki Dönüşümü

2002 seçimine kadar ülke yönetiminde söz sahibi olmuş partilerin seçimlerdeki performansları üzerine yaptığımız analiz, siyasi partiler ve seçim yasası ile siyasi elitlerin partilerdeki hegemonyası arasındaki ilişkiyi ortaya koymaktadır. Makalenin son bölümünde, 2002 seçimlerine yeni ve daha önce hiç sınanmamış ve bu arada parti içi demokrasiyi

¹² AKP'nin lideri R. Tayyip Erdoğan'ın siyasi yasaklı olması nedeniyle, parti genel başkanı ve 2002 seçimleri sonrasında Başbakan olarak partinin ikinci adamı Abdullah Gül görev yapmıştır.

¹³ FP'nin 2001 Haziran'ında Anayasa Mahkemesi tarafından kapatılması sonrasında, aynı geleneği temsil eden iki parti kurulmuş olması da Necmettin Erbakan'ın desteklediği Saadet Partisi'nin oylarının barajın altında kalmasına yol açmıştır.

önemsediğini iddia eden bir parti olarak giren ve büyük bir başarı sağlayan AKP'nin iktidardayken geçirdiği dönüşümü detaylı bir şekilde inceleyeceğiz.

Öncelikle AKP'nin girdiği 4 seçimde aldığı oy oranlarını kısaca ele alalım. Daha önce denenmiş 6 büyük partiden 5'nin %10 barajını aşacak kadar oy alamadığı 2002 seçimlerinde denenmemiş bir parti olarak AKP oyların %34,3'ünü alarak tek başına iktidara geldi. AKP, 2004 il genel meclisi seçimlerinde oy oranını %41,9'a yükseltti. 2007 yılında Cumhurbaşkanlığı seçimiyle ilgili olarak çıkan gerilimin ardından 22 Temmuz'da yapılan genel seçimlerde AKP oy oranını %46,7'ye çıkarmıştır. Ancak ABD'deki mali krizinin Ekim 2008'den itibaren küresel boyut kazanmasıyla Türkiye ekonomisinin de ciddi bir durgunluğa girdiği süreçte AKP'nin ekonomik önlemler almak konusunda yavaş davranması krizin Türkiye'deki reel etkisini arttırdı. Hükümetin kriz karşısında yetersiz kalmasına halkın tepkisi, 29 Mart 2009 il genel meclisi seçimlerinde AKP'nin aldığı oyların %38,8'e düşmesiyle tescillendi. AKP'nin oy grafiğindeki gelişme Türkiye'de seçim sonuçlarının ekonomik performansa yakından bağlı olduğunu açıkça göstermektedir.

AKP, 2002 seçimleri öncesinde diğer partilerden farklı olarak parti içi demokrasiye önem verdi ve bunu da Kurucular Kurulu'nun kabul ettiği ilk parti tüzüğüne yansıttı. Partinin kurulduğu günlerde yaptığı konuşmalardan birinde Genel Başkan Erdoğan, partilerinin 'ilkler ve ilkeler partisi olmaya aday olduğunu' ve 'partide asla bir lider diktatoryası oluşmasına izin verilmeyeceğini' söyledi (Yeni Şafak, 15 Ağustos 2001). Ancak, bu söylemin aksine AKP'nin Kurucular Kurulu, 3 Kasım seçimlerinin üzerinden 3 ay geçmeden 1 Şubat 2003'te yaptığı toplantıda parti tüzüğünde önemli değişiklikler yaptı.¹⁴ Genel Başkan Recep Tayyip Erdoğan'ın, "parti içi demokrasi ve katılımcılık konularında Türk siyasi tarihine geçeceğiz" diyerek girdiği Kurucular Kurulu toplantısında, parti tüzüğünün dokuz maddesi değiştirilerek, parti içi seçimlerde ve yönetimde lider hegemonyasının yolu açılmış oldu (Tarhan Erdem, Radikal, 4 Şubat 2003).

Genel Başkan Erdoğan'ın isteği üzerine Kurucular Kurulu tarafından yapılan ve 9 maddeyi içeren değişiklikle parti yönetimi ve özellikle de genel başkanın daha da güçlenmesinin yolu açıldı. Değişikliklerden birisi, parti tüzüğünden gizli oy kullanılmasına ilişkin hükmün çıkarılmasıdır. Ayrıca, yapılan değişikliklerle genel başkana, kendi yardımcılarını istediği zaman değiştirebilme ve grup başkan vekilleri dışındaki Merkez Yürütme Kurulu (MYK) üyelerini Merkez Karar ve Yönetim Kurulu (MKYK) üyeleri arasından atama yetkisi verilirken, bu uygulama, il, ilçe ve belde yönetimlerine de zincirleme olarak yansıtıldı. İlk tüzüğe göre hem büyük kongrenin hem de yerel kongrelerin olağanüstü olarak seçim gündemiyle toplanabilmesi için delegelerin yüzde 20'sinin imzası yeterli sayılıyordu. Ancak yapılan değişikliklerin ardından, olağanüstü genel kongrenin seçim gündemiyle toplanabilmesi için delegelerin salt çoğunluğunun imzası ya da genel başkanın imzası, olağanüstü yerel kongrelerin seçim gündemiyle toplanabilmesi için ise genel merkezin onayı gerekli hale getirildi.¹⁵ Ayrıca tüzüğün organ ve delege seçimleri maddesinde yapılan

¹⁴ Tarhan Erdem'in Radikal Gazetesindeki 4 Şubat 2003 tarihli yazısı bu değişiklikleri detaylı bir şekilde ele almaktadır.

¹⁵ "Genel Başkanlığın, Merkez Karar ve Yönetim Kurulunun veya Merkez Disiplin Kurulunun herhangi bir sebeple boşalması hali dışında seçimin olağanüstü toplantı sebebi olabilmesi için Genel Başkan'ın veya Büyük

değişiklikle de yerel ve genel kongrelerde bütün üyelere adaylık yolunu açan çarşaf liste yöntemine son verildi. Tüzük değişikliğiyle, organ ve delege seçimlerinde çarşaf liste uygulaması ancak “asıl ve yedek üye adaylarını gösterir şekilde *liste yöntemi* esasına uygun öneri yapılmamış ise” gerçekleştirilebilecekti. Böylece, parti yönetiminin kongrede sunacağı listelerin seçilmesi garanti altına alınıyordu. Delege seçiminde de çarşaf liste kaldırılarak, parti yönetiminin belirleyeceği isimler dışında delege seçilmesi çok güçleştirildi”¹⁶ (Bakınız Radikal, 2 Şubat 2003).

Tüzük değişiklikleriyle, 2002 seçimi öncesinde sık sık gündeme getirdikleri, diğer partilerden farklı olarak AKP’nin tabandan tavana doğru denetleme mekanizmasına sahip olduğu söylemi sona erdi. Başlangıçta tabandaki parti üyelerinin ve delegelerin partinin merkez yönetimi üzerinde denetleme mekanizmalarına izin veren AKP merkez yönetimi, bu değişikliklerle tabanın denetim gücünü kısıtladı.

Yapılan tüzük değişikliklerinin ardından, AKP Merkez Karar ve Yürütme Kurulu (MKYK) yeni tüzüğün kendisine tanıdığı yetkileri çeşitli vesilelerle kullanmaktan geri durmamıştır. Haziran 2004’te yapılan MKYK toplantısında, 11 il ve 39 ilçenin yönetim kurulu üyeleri görevden alınırken, 2006 yılı içinde yapılan il kongrelerine Genel Merkez doğrudan müdahale etmiş ve istediği isimlerin seçilmesi için yoğun baskı uyguladı. Bunun sonucunda, yapılan kongreler çok sıkıntılı geçti; başta İstanbul, Ankara, İzmir, Kastamonu, Çorum, Gümüşhane, Isparta, Mardin, Kırıkkale ve Bingöl olmak üzere birçok il kongresinde tartışmalar yaşandı. Çok sayıda aday çıkması nedeniyle Isparta, Bingöl ve Kırıkkale il kongreleri ertelenirken, Genel Merkez’in desteklediği adayın kazanamadığı Ağrı ve Eskişehir’de, seçimi kazanan il yönetimleri görevden alındı.¹⁷

AKP yönetiminin 2002’den itibaren dile getirdiği söylemde, parti tüzüklerinde sadece üç dönem milletvekili seçilebilme sınırlaması getirilmesi geçmişten bir kopuş olarak gösterilmektedir. Böylece yıllanmış siyasetçilerin partiyi teslim alması engellenmiş olacaktır. Ancak, değiştirilmiş haliyle parti tüzüğünde genel başkana ve parti yönetimine sınırsız yetkiler tanıyan maddeler, izlenen politikaları eleştirmeyi, farklı görüşler belirtmeyi ya da genel merkezin onayı olmadan parti yönetimine seçilebilmeyi imkânsız hale getirmekte, böylece parti içi rekabetin önü kesilmektedir. Bunun da ötesinde, geçen yıllar partide herkese uygulanan üç dönem kuralının sadece partinin liderine uygulanmadığını gösterdi. Böylece, partide çok özel konumda yer alan karizmatik liderin son kertede tek karar verici haline gelmesi kaçınılmaz bir sonuçtu.

Kongre delege tamsayısının salt çoğunluğunun yazılı talebi gerekir.” (AKP Tüzüğü Madde 70; Değişiklik tarihi: 03.10.2003, Madde 5)

¹⁶ İlginçtir ki, 14 Mayıs 2000’de yapılan Fazilet Partisi 1. Kongresi öncesinde partiyi kontrolünde tutan “Gelenekçi” kanat, “Yenilikçi” kanattan delegelerin parti yönetiminde yer almasını engellemek için çarşaf liste uygulamasını kaldırmış ve “Yenilikçi” kanat bu kararı hukuka aykırı olduğu gerekçesiyle yargıya taşımıştı. FP’nin 1. Kongresi “Yenilikçi” kanadın FP’den ayrılmasının ve AKP’yi kurmasının miladı olarak tarihe geçmiştir.

¹⁷ Ağrı il kongresini kazanan, ancak daha sonra MKYK tarafından görevden alınan Kemal Yıldırım’ın açtığı dava üzerine mahkemedeki savunmasında AKP, Yıldırım’la birlikte il yönetimine seçilen 42 kişinin parti üyesi olmadığını iddia etti. Üye olmayan bu kişilerin nasıl olup da kongrede aday oldukları konusundaki gazetecilerin sorularına ise AKP’den hiçbir cevap verilmedi. AKP’de yaşanan bu olay, geçmişte diğer partilerde de görülen üye kayıtlarının tutulması konusundaki keyfiyeti göstermektedir. (Milliyet, 23 Ağustos 2006).

AKP'de 2003'te gerçekleştirilen tüzük değişiklikleri, 2002'de iktidara gelen partiyi yöneten siyasi elitlerin kendilerinden önce iktidarda olan partilerin siyasi elitlerinden farklı davranmadıklarını göstermektedir. Aslında, yürürlükte olan ve siyasi partilerin merkez yönetimlerine büyük yetkiler tanıyan siyasi partiler yasası değiştirilmeden herhangi bir partiyi yöneten siyasi elitlerin farklı davranmasını beklemek yanlış olur.

2002 sonrası dönemde AKP'nin katıldığı bütün seçimlerde partinin adayları partinin delegeleri tarafından ön seçimle değil, istişare adı verilen bir süreç ile genel merkez tarafından belirlendi. Zaman için partinin kurucularının büyük bir kısmı parti üyeliğinden ayrıldı, genel başkanın karar verme süreçlerindeki ağırlığı çok fazla arttı. Hem başbakan hem de cumhurbaşkanı olduğu dönemlerde programının yoğunluğuna rağmen parti genel başkanı olan Erdoğan'ın, özellikle milletvekili ve büyük şehirlerin belediye başkanları adaylarının belirlenmesinde tek karar alıcı konumunda olduğu bilinmektedir.

2001 krizi sonrasında Kemal Derviş'in başkanlığı altında uygulanan makroekonomik kurumsal reformları altı aylık bir kararsızlık döneminin ardından 2003 Mayıs'ından itibaren harfiyen uygulayan ve mali disiplinden taviz vermeyen AKP hükümeti, 2006'dan itibaren ekonomistler tarafından yüksek büyüme hızlarının sürdürülebilmesi için zorunlu olduğu her fırsatta vurgulanan yapısal reformları gerçekleştirmek konusunda yetersiz kaldı.

2002-2006 arasında %7'yi aşan ortalama büyüme hızının orta vadede %4'lere düşeceği konusunda ekonomistler arasında var olan görüş birliğine, 2008'de ilan ettiği Orta Vadeli Mali Program ile AKP hükümeti de katıldı. Ek olarak, küresel kriz sonrasında büyüme hızındaki düşme eğiliminin kesinleşmesine rağmen, hükümetin özellikle vergi reformu ve hizmet sektörlerinde rekabetin artırılmasına yönelik yapısal reformların uygulanması konusundaki isteksizliği devam etti¹⁸. Öte yandan, hükümet sosyal güvenlik ve sağlık sistemindeki büyük açıkları kontrol altına almakta ve mali disiplini tekrar sağlamakta zorlandı.

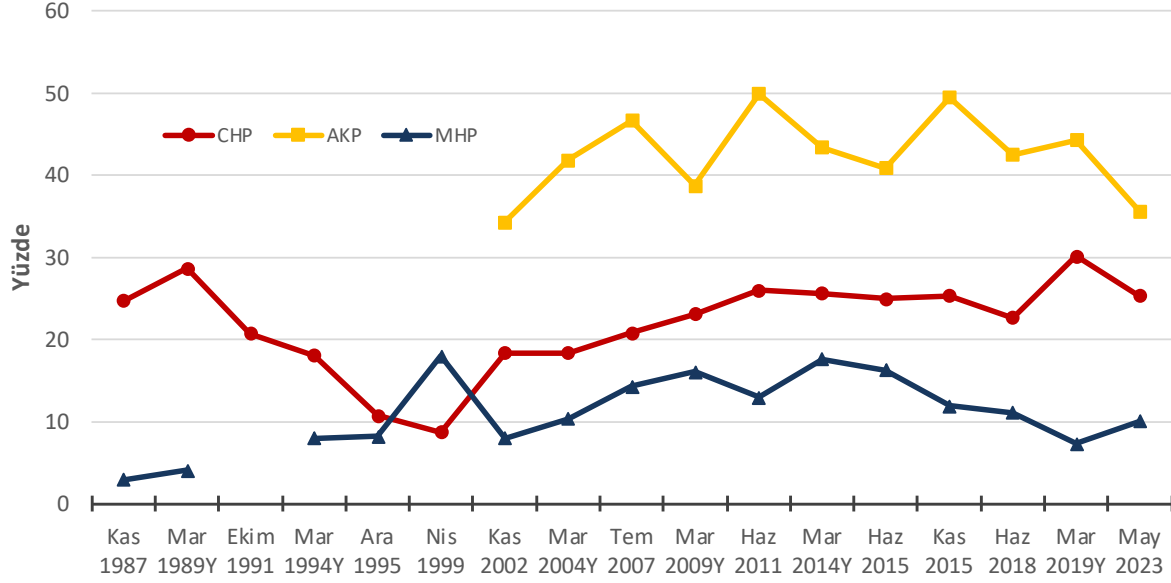
2009 yerel seçimleri sonrasında AKP yeni bir döneme girdi. Bu dönem, 1987 seçimleri sonrasında yaşanan ikinci Özal hükümeti dönemiyle önemli benzerlikler içermektedir. 1980 sonrasında izlediği politikalarla reformcu bir siyasetçi olarak kabul gören Turgut Özal, ekonomik büyüme hızındaki yavaşlama ve özellikle yasaklı siyasi liderlerin tekrar siyasete geri dönmesiyle yoğunlaşan siyasi rekabet ortamında 1987'den itibaren popülist politikalara başvurmaktan geri durmamıştı. 2002 sonrasında mali disiplini sağlayan AKP de, 2002-2006 dönemindeki büyüme başarısını tekrarlamak için gerekli olan mikro ekonomik yapısal reformları gerçekleştirmekte geç kaldı. 2009 sonrasındaki her seçimde ekonomi alanında geçmiş başarıların tekrarlanma olasılığı azaldıkça, bir zamanların reformcu politikacısı Turgut Özal'ın partisi ANAP gibi AKP de, popülist politikalara başvurmaktan kaçınmadı.

Zaman içinde karizmatik liderin tamamen kontrolünde bir parti haline gelen AKP, buna rağmen iktidar olmanın imkanlarını ve muhalefetin zaafalarını iyi kullanmak suretiyle

¹⁸ Vergi reformu çerçevesinde, küresel kriz öncesinde IMF tarafından ortaya atılan özerk gelir idaresi kurulması yönündeki öneriler, AKP Hükümeti tarafından sürekli olarak reddedildi. İşin daha da vahimi, verdiği beyanlarla dönemin Başbakanı Erdoğan'ın, çağımızda modern ekonomi yönetiminin temel kurumları haline gelmiş özerk kurumlara (ve hatta siyasi otoriteden bağımsız kararlar alan Merkez Bankası'na) karşı olduğunu sık sık vurgulamasıydı.

yerel ve genel seçimlerde oy oranını yüksek (%40 ve üzeri) tutmayı başardı (Bkz. Şekil 4). Cumhurbaşkanlığı hükümet sisteminin başlamasıyla birlikte keyfi bir biçimde uygulanan ekonomi politikası ve dış politikadaki hataların bir sonucu olarak Ağustos 2018’de tetiklenen kur krizi ve ardından gelen ciddi ekonomik yavaşlamanın faturası Mart 2019’da muhalefetin İstanbul ve Ankara büyükşehir belediye seçimlerini kazanmasını ve ana muhalefet partisinin oy oranını %30’a çıkarmasını sağladı (Bkz. Şekil 4).

Şekil 4. 2002 Sonrasında Sürekliliği olan Partilerin Genel ve Yerel Seçimlerdeki Oy oranları (1987-2023)



Covid-19 pandemisi sırasında ve sonrasında uygulanan yanlış ekonomik politikalar ve özellikle politika faizinin Eylül 2021’den itibaren düşürülmesi enflasyonun hızla artmasına yol açtı. 2002-06 döneminde enflasyonu tek haneye düşürmekle övünen AKP, izlediği politikalarla resmi enflasyon oranının 2021 sonunda %36,1’e, 2022 sonunda %64,3’e kadar çıkmasına yol açtı. Ekonomideki kötü gidişatın ve artan hayat pahalılığının Mayıs 2023 cumhurbaşkanlığı ve meclis seçimlerinin kaybedilmesine yol açması ihtimaline karşılık hükümet kamu harcamalarını görülmedik ölçüde arttırdı ve popülist politikaları zirveye taşıdı. Bu seçimde de iktidar olmanın bütün imkanlarından faydalanan AKP, muhalefet ittifakının kamuoyu yoklamalarına göre kazanma şansı çok da yüksek olmayan CHP lideri Kılıçdaroğlu’nu aday göstermiş olmasının da etkisiyle, oy oranının 2002’den sonraki en düşük seviyeye gerilemesine rağmen Cumhurbaşkanlığı ve meclis seçimlerini kazanmayı başardı (Bkz. Şekil 4).

5. Sonuç

1987 ile 2023 arasında Türkiye’de iktidar olma şansını yakalayan 7 siyasi partinin seçimlerdeki performanslarını incelediğimizde ortaya çıkan durum açıktır. Anayasa, seçim yasası ve özellikle de siyasi partiler yasası ile çerçevesi çizilen Türk siyasi sisteminde, demokrasinin iki sacayağından birisi olan parti içi demokratik rekabet engellenmektedir. Siyasi partiler, siyasi elitlerin tam kontrolü altındadır.

1987 sonrası dönemde, iktidardaki başarısızlıklarına rağmen parti yönetimini elinde tutan lider kadroları değiştiremeyen merkez sağ ve sol partiler, seçimlerde sürekli oy kaybına uğramışlar ve 2002 seçimleriyle birlikte özellikle merkez sağın iki önemli partisi işlevlerini tamamen kaybetmiştir. Onların yerine seçmen, oyunu biraz sol, ama daha çok sağdaki marjinal partilere vermiş, bu partilerin ülke sorunlarına çözüm üretmelerini beklemiştir.

2002 öncesinde Türk siyasetine hâkim olan temel çelişki, 2002 sonrası AKP iktidarı döneminde de devam etmiştir. AB ile üyelik müzakerelerine başlamak için iktidara geldikten sonra demokratikleşmeye yönelik adımlar atan AKP, 2007 ve 2010’da yapılan anayasa değişikliği referandumlarını, demokrasinin tezahür etmesi yönünde atılmış bir adım olarak kamuoyuna sunmuştur.

İktidarının ilk döneminde demokratikleşme söyleminin başaktörü olarak ortaya çıkan AKP, mecliste çoğunluğa sahip olmasına rağmen parti içi demokratik rekabetin gerçekleştirilmesi için zorunlu olan siyasi partiler yasasının değiştirilmesi yönünde hiçbir adım atmamıştır. Demokrasiye ve halkın iktidarına büyük önem atfettiğini iddia eden iktidar partisi, siyasi elitleri toplumsal denetime tabi kılacak siyasi partiler yasası değişiklikleri söz konusu olunca, kendisinden önceki iktidarlardan farklı davranmamıştır.

Benzer şekilde 2002 sonrası dönemde ana muhalefet partisi olan CHP de siyasi partiler yasasını değiştirmek yönünde bir irade ortaya koymamıştır. Bunun da ötesinde, partiyi yöneten siyasi elitler var olan yasanın kendilerine tanıdığı ayrıcalıklardan sonuna kadar yararlanmak için her türlü çabayı göstermiştir.

Siyasi partiler yasası reformu, ülkeyi keyfi bir biçimde yönetme ayrıcalığından vazgeçmeyen ve partisinin üyelerine hesap vermeye yanaşmayan siyasi elitlere karşı bütün toplumun ortak ihtiyacıdır. Siyasette reform gerçekleştirilmeden hem siyasette hem ekonomide ciddi tikanıklıklara yol açan bu sistem ile Türkiye’nin istikrarı yakalaması mümkün değildir.

Kaynakça

- Alesina, A. (1991). Kaufman ve Stallings üzerine yorum. R. Dornbusch ve S. Edwards (Der.) *The Macroeconomics of Populism in Latin America* içinde (s. 40-43). Chicago: The University of Chicago Press.
- Alesina, A. ve Drazen, A. (1991). Why are stabilizations delayed. *American Economic Review*, 81, 1170-87.
- Bruno, M. (1994). *Kriz, istikrar programları ve ekonomik reform*. İstanbul: Türk Henkel Dergisi Yayınları (çeviri).
- Çarkoğlu, A. ve Kalaycıoğlu, E. (2007). *Turkish Democracy Today: Elections, Protest, and Stability in an Islamic Society*. London: I. B. Tauris, February.
- Çarkoğlu, A., Erdem, T., Gençkaya, Ö. F. ve Kabasakal, M. (2000). *Siyasi Partilerde Reform*. İstanbul: TESEV Yayını.
- Dornbusch, R. ve Edwards, S. (Der.). (1991). *The Macroeconomics of Populism in Latin America*, Chicago: The University of Chicago Press.
- Gültekin, N. B. ve Yılmaz, K. (1996). *Para Kurulu: Nedir, Ne Zaman Gerekir?* İstanbul: TESEV Yayınları.
- Kalaycıoğlu, E. (2001). Turkish democracy: Patronage versus governance. *Turkish Studies*. 2 (Bahar): 54–70.
- Turan, İ. (1995). The oligarchic leadership of Turkish political parties: Origins, evolution, institutionalization and consequences. Koç University Working Paper Series. No. 1995/19.
- Yılmaz, K. (2001). Yüksek enflasyon sürecinde siyasi elitlerin rolü: Arjantin, Brezilya, İsrail ve Türkiye deneyimlerinin karşılaştırmalı analizi. *İşletme ve Finans*, No. 183 (Haziran), 15-36.
- Yılmaz, K., O. Cevdet Akçay, O. C. ve Alper, E. (2002). *Enflasyon ve Büyüme Dinamikleri: Gelişmekte Olan Ülke Deneyimleri Işığında Türkiye Analizi*. TÜSIAD Yayınları.

Ek 1: 2820 Sayılı Siyasi Partiler Yasasının Bazı Önemli Maddeleri

22 Nisan 1983'de TBMM'de kabul edilen 2820 sayılı Siyasi Partiler Yasası'nın bazı maddeleri siyasi elitlerin demokrasinin temel kurumları olan siyasi partileri rehin almasında büyük rol oynamaktadır. Bu maddelerden ikisi, il ve ilçe örgütlerini görevden almak konusunda bütün yetki ve sorumluluk çerçevesinin parti tüzüklerinde çizileceğini belirten 19 ve 20 nolu maddelerdir.

OLAĞANÜSTÜ PARTİ KONGRESİ

Madde 14

(Değişik 6. Fıkra: 3270 - 28.3.1986) Büyük kongre parti tüzüğünün göstereceği süreler içerisinde toplanır. Bu süre iki yıldan az üç yıldan fazla olamaz. Olağanüstü toplantılar, genel başkanın veya merkez karar ve yönetim kurulunun lüzum göstermesi veya büyük kongre üyelerinin en az beşte birinin yazılı istemi üzerine yapılır.

İL YÖNETİMLERİNİN SEÇİMİ

Madde 19

İl başkanı ile il yönetim kurulu il kongresince seçilir. İl başkanı ile yönetim kurulunun, seçim şekli ve merkez karar ve yönetim kurulunca hangi hallerde ve nasıl işten el çektirileceği ve geçici yönetim kurulunun nasıl oluşturulacağı parti tüzüğünde gösterilir. El çektirme kararı, 101 inci maddenin (d-1) bendinde gösterilen haller dışında yetkili kurulların üye tamsayısının üçte iki çoğunluğu ve gizli oyla alınır. İşten el çektirme kararının il yönetim kuruluna bildirilmesinden itibaren kırkbeş gün içinde il kongresi toplanarak yeni il yönetim kurulunu seçer. Bu süre içerisinde il kongresi için yeni delegeler seçilmiş değilse, kongre eski delegelerle toplanır.

İLÇE YÖNETİMLERİNİN SEÇİMİ

Madde 20

İlçe başkanı ile ilçe yönetim kurulu ilçe kongresince seçilir. İlçe başkanı ile ilçe yönetim kurulunun, seçim şekli ve il yönetim kurulunca veya merkez karar ve yönetim kurulunca hangi hallerde ve nasıl işten el çektirileceği ve geçici yönetim kurulunun nasıl oluşturulacağı parti tüzüğünde gösterilir. El çektirme kararı, 101 inci maddenin (d-1) bendinde gösterilen haller dışında yetkili kurulların üye tamsayısının üçte iki çoğunluğu ve gizli oyla alınır. İşten el çektirme kararının ilçe yönetim kuruluna bildirilmesinden itibaren okuz gün içinde ilçe kongresi toplanarak yeni ilçe yönetim kurulunu seçer. Bu süre içerisinde ilçe kongresi için yeni delegeler seçilmiş değilse, kongre eski delegelerle toplanır

PARTİ ADAYLARININ TESPİTİ

MADDE 37 - (Değişik: 3270 - 28.3.1986) Siyasî partiler, milletvekilliği genel veya ara seçimlerinde, adaylık için müracaat eden ve adaylığı uygun bulunanlar arasından, adayların tespitini; serbest, eşit, gizli oy açık tasnif esasları çerçevesinde, tüzüklerinde belirleyecekleri usul ve esaslardan herhangi biri veya birkaçı ile yapabilirler.

(...) partilerin tüzüklerinde belirtilen merkez yoklaması dışındaki parti aday seçimleri seçim kurullarının yönetim ve denetimi altında yapılır. (*)

Partilerin tüzüklerinde herhangi bir seçim çevresinde bütün üyelerin iştiraki ile yapacakları ön seçimde bu Kanun'un ön seçimlerle ilgili hükümleri uygulanır.

Aday tespitinin yapılacağı gün, Yüksek Seçim Kurulu tarafından genel seçimlerden en az yetmişbeş gün önceki bir tarih olarak belirlenip ilan edilir. Seçime katılacak bütün siyasî partilerin tüzüklerindeki usullere göre il ve ilçelerde yapacakları aday tespitleri bütün yurttaki aynı günde yapılır.

Genel seçimler için kabul edilen seçim çevresi, aday tespiti için de esas alınır.

(Ek fıkra: 4381 - 31.7.1998) Siyasi partiler, ön seçim ya da aday yoklaması yaptıkları seçim çevrelerinde, toplam olarak Türkiye Büyük Millet Meclisi üye tamsayısının % 5'ini aşmamak üzere, ilini, seçim çevresini, aday listesindeki sırasını, ön seçim veya aday yoklaması tarihinden en az on gün önce Yüksek Seçim Kuruluna bildirmek koşuluyla merkez adayı gösterebilirler. Ön seçim ya da aday yoklaması yapılmayan yerlerde, siyasî partilerin merkez yoklaması veya diğer usullerden biri veya birkaçı ile aday belirleme yetkileri saklıdır.

(*) (...) içindeki "Bu Kanunun 38 inci maddesinde yazılı kontenjan adaylığı ile" ibaresi, 27 Ekim 1995 tarih ve 4125 sayılı Kanunun 21/b maddesi ile yürürlükten kaldırılmıştır.)

KONTENJAN ADAYLIĞI

MADDE 38 - (Değişik: 3270 - 28.3.1986) (27 Ekim 1995 tarih ve 4125 sayılı Kanunun 21/b maddesiyle yürürlükten kaldırılmıştır.)

PARTİ SEÇMEN LİSTESİ

MADDE 42 - Siyasî partilerin ilçe teşkilatı, kendi çevrelerindeki üyelerini muntazam kayıt ve sıra numarası ve partiye giriş çıkış tarihleri ve üye hakkında diğer bilgileri ihtiva eden bir üye kayıt defterine kaydederler.

Üye kayıt defterleri, ilçe seçim kurulu başkanının denetimi altındadır. Üye kayıt defterleri, en az altı ayda bir defa ilçe-seçim kurulu başkanı tarafından incelenir ve kayıtların usule uygun olarak tutulup tutulmadığı bir tutanakla tespit edilir.

(Değişik 3, 4, 5, 6 ve 7. Fıkra: 3420 - 31.3.1988) Üye Kayıt Defterinde Parti üyesi olarak kayıtlı bulunan ve Cumhuriyet Başsavcılığınca seçim kurullarına gönderilen listelerde yer alan üyeler önseçimde oy kullanabilir.

Önseçimlerin yapılacağı tarih itibariyle bir önceki yılın son gününe kadar bu Kanunun 10 uncu maddesine göre Cumhuriyet Başsavcılığına bildirilen üyeler önseçimde oy kullanabilir.

İlçe Seçim Kurulları üye listelerini önseçimden en az otuz gün evvel elinde olacak şekilde Cumhuriyet Başsavcılığından temin eder.

Siyasî Partiler kayıtlı üyelerin tamamı dışında başka bir usulle aday yoklaması yapacaksa bu halde oy kullanacak seçmen listelerini önseçimden en az otuz gün önce ilçe seçim kurulu başkanlığına üye kayıt defterleri ile vermek zorundadırlar.

Bu listeler önseçim tarihinden 25 gün önce parti yönetim kurulu ve ilçe seçim kurulu binaları önüne asılır. Sekizinci fıkradaki itiraz süresinden sonra kesinleşen listelere göre parti seçmen kartları ilçe seçim kurulu başkanlığınca her üyeye dağıtılır.

Parti üyeleri, parti seçmen listesine, asıldığı tarihten itibaren onbeş gün içinde yazıyla itiraz edebilirler. İtirazlar ilçe seçim kurulu tarafından incelenir ve en geç iki gün içinde kesin olarak karara bağlanır. İtirazın yerinde görülmesi halinde parti seçmen listesi düzeltilir.

DİSİPLİN KURULLARININ ÇALIŞMASI

MADDE 55 - Disiplin kurulları, üye tamsayısının en az üçte iki çoğunluğuyla toplanır ve hazır bulunanların çoğunluğuyla karar verir. Ancak 101 inci maddenin (d-1) bendinde gösterilen haller dışında, partiden kesin çıkarma cezaları için üye tamsayısının çoğunluğunun kararı gereklidir.

Disiplin kuruluna sevk edilen partili, yazılı veya sözlü savunma hakkına sahiptir. Savunma için süre, savunmaya çağrı belgesinin ilgiliye tebliği tarihinden başlamak üzere onbeş gündür. Ancak, seçimlerde veya herkesin gözü önünde açıkça veya yayın yoluyla işlenen disiplin suçlarında bu süre yedi gündür. Savunma süresini geçirenler, savunma hakkından vazgeçmiş sayılırlar. Savunmaya çağırma, disiplin kurulu başkanlığınca yazı ile yapılır. Bu yazıda uygulanması istenen disiplin cezası ile bu cezanın istenmesine sebep olan fiiller açıkça gösterilir.

DİSİPLİN SUÇLARI VE CEZALARI

MADDE 53 - Siyasî partilerin disiplin kurullarınca verilebilecek cezalar, uyarma, kınama, partiden veya gruptan geçici veya kesin olarak çıkarma cezalarıdır.

Disiplin kurullarının vermeye yetkili oldukları disiplin cezaları ile hangi halde ne tür disiplin cezası verileceğinin parti tüzüğünde belli edilmesi zorunludur.

Partinin hangi organ ve mercilerinin kimler hakkında ve hangi disiplin kurulunda disiplin cezası isteminde bulunabileceği ve disiplin cezalarına karşı yapılan itirazları incelemeye yetkili üst disiplin kurulları ve itirazın usul ve şartları, kanunda belirtilmeyen hallerde, parti tüzüğü ile düzenlenir.

Disiplin kurullarınca parti üyeleri hakkında verilen kararlar gerekçeleriyle birlikte en geç otuz gün içinde ilgiliye tebliğ olunur.

Bir partiye mensup milletvekillinin; o partinin Türkiye Büyük Millet Meclisi grubu üyeliğinden kesin olarak çıkarılması, partiden çıkarılmayı ve partiden kesin olarak çıkarılması da Türkiye Büyük Millet Meclisi parti grubu üyeliğinden çıkarılmayı gerektirir.



ISSN 2146-6173
e-ISSN 2791-7991