

Makale Türü: Araştırma

Geliş Tarihi: 09.01.2020

Kabul Tarihi: 14.01.2020

## TARİHİ SÜREÇTE TEKİRDAĞ RÜSTEM PAŞA KÜLLİYESİ

Arş. Gör. Murat ALKAN\*

### Öz

Rüstem Paşa, Tekirdağ'da kapsamlı bir külliye ve külliye gelir amaçlı pek çok ticari yapı inşa ettirerek, şehrin sosyal ve ekonomik gelişiminde belirleyici olmuştur. Cami, mektep, medrese, kervansaray, imaret, hamam ve çeşme birimlerinden oluşan külliye yapılarının; -Devletin mali imkânlarının zayıflamasına paralel olarak- vakıf sistemindeki aksaklıkların doruğa çıktığı XIX. yüzyılın ilk çeyreğinden itibaren, hızlı bir değişim ve yok oluş sürecine girdiği görülmektedir. İnşa edildiği dönemde, plan ve mimari özellikleri ile klasik Osmanlı mimarisinin seçkin örnekleri arasında yer alan bu eserlerden; külliyenin merkezini oluşturan caminin dışındaki yapılar, ya tamamen yok olmuş ya da asli özelliklerini büyük ölçüde kaybederek günümüze ulaşabilmiştir. Günümüzde mevcut bulunan, Rüstem Paşa ile ilişkili bir diğer yapı olan bedesten ise külliyenin bir parçası olmayıp Paşa'nın ölümünden kısa bir süre sonra inşa edilerek vakfına dâhil edildiği anlaşılmaktadır. Bu çalışmada, Osmanlı arşivleri ile Cumhuriyet Dönemi'ne ait bilgi ve belgelerden hareketle; söz konusu yapıların geçirdiği onarımlar ve tarihi süreç içerisinde meydana gelen değişimler tespit edilmeye çalışılmış, mimari özellikleri ve tarihi önemi vurgulanmıştır.

**Anahtar kelimeler:** Rüstem Paşa, Tekirdağ, Külliye, Cami, Medrese, Hamam, Bedesten, Kervansaray.

### Tekirdag Rustem Pasha Kulliyah In Historical Process

#### Abstract

Rustem Pasha has built a comprehensive complex (kulliyah) and many commercial buildings to provide income to the complex in Tekirdag, thus contributed directly to the social and economic development of the city. It is seen that the complexes consisting of mosques, schools, madrasah, caravansera, imaret, baths and fountain units are in a process of rapid change and destruction from the first quarter of 19<sup>th</sup> century when the problems in the foundation system peaked -in parallel with the weakening of the state's financial means-. The buildings outside the mosque that forms the center of the complex, which

\* Sakarya Üniversitesi Fen-Edebiyat Fakültesi Sanat Tarihi Bölümü.

were among the outstanding examples of classical Ottoman architecture with their plan and architectural features in the period when they were built, either completely destroyed or lusted its original features to a great extent. It is understood that the bedesten which is another structure associated with Rustem Pasha is not a part of the complex and included in his foundation by building shortly after Pasha's death. In this study, tried to determined changes, repairs and interventions in the historical process based on the information and documents of the Ottoman archives and the Republican period, also the architectural features and historical importance of the buildings are emphasized.

**Keywords:** Rustem Pasha, Tekirdag, Kulliyah, Mosque, Madrasah, Bath, Bedesten, Caravanseraı.

## 1. Giriş

Osmanlı Dönemi'nde Tekirdağ'ın "Rodocuk / Tekfurdağı" sosyal ve ekonomik gelişimine etki eden en kapsamlı yatırımlar, Rüstem Paşa tarafından gerçekleştirilmiştir. Vakfiyesine göre<sup>1</sup>: cami, medrese, mektep, kervansaray, çifte hamam ve imareten oluşan bir külliye; 4 çeşme, 45 mahzen, 12 dükkân, 8 tabakhane, kaldırım ve sahilde iskele<sup>2</sup> şeklinde uzayıp giden yapı listesinde, kentin konumu ve özellikleri belirleyici olmuştur. Tekirdağ deniz ulaşımına elverişli kıyıları, Rumeli yolunun *sol kolu* (Via Egnatia) güzergâhında<sup>3</sup> olması, ılıman iklimi ve zengin tarım arazileri gibi stratejik özelliklerinden dolayı çağlar boyunca önemli bir liman kenti konumundaydı. Bizans'ın son dönemlerindeki karışıklıklara paralel olarak eski önemini yitiren kent ve çevresinin, XIV. yüzyılın ortalarında Osmanlı topraklarına katılmasının ardından, özellikle İstanbul'un fethiyle birlikte hızlı bir gelişim sürecine girdiği görülmektedir.<sup>4</sup>

Osmanlı Dönemi'nde Tekirdağ limanı, Balkanlar ile İstanbul arasında önemli bir uğrak noktasıydı. İstanbul'un iaşesi için başta buğday olmak üzere; Rumeli'den toplanan hububat, yün, deri, keçe vs. maddeler burada depolanarak başkente gönderiliyor, ayrıca Bursa, İzmir ve Gelibolu limanı vasıtasıyla çevrede önemli bir ticaret ağı kuruluyordu.<sup>5</sup> Böyle bir ortamda Rüstem Paşa, yerleşimin az olduğu kentin batı yakasındaki kıyı kesimine, ikinci bir iskele ile ürünlerin depolandığı mahzen ve dükkânlar inşa ettirmiş, iskeleye

<sup>1</sup> Rüstem Paşa'nın vakfiyesinde Tekirdağ'daki yapıların geçtiği yerler için bkz.: İ. Aydın Yüksel, "Sadrâzam Rüstem Paşa'nın Vakıfları", *Ekrem Hakkı Ayverdi Hatıra Kitabı*, Fetih Cemiyeti Yayınları, İstanbul 1995, s. 261-264. Yüksel'in s. 261'de belirttiği gibi vakfiyesinde, paşanın Tekirdağ'da 6 adet kaldırım yaptırdığı yazılı olmayıp, Tekirdağ ile birlikte altı ayrı yerde kaldırım yaptırdığı belirtilmektedir. Rüstem Paşa'nın Tekirdağ'da yaptırdığı kaldırımlı yol, caminin önünde yer almaktaydı. Bkz.: VGMA, d. 635/2, no: 13, s. 139 (49-52. satırlar), belge tarihi: 10 Safer 965 / 2 Aralık 1557.

<sup>2</sup> *Rodocuk Şer'iyye Sicilleri*, nr. 1545, 34a'dan aktaran: Hacer Ateş, *Kuzey Marmara Sahilleri ve Ard Alanında Şehirleşmenin Tarihi Süreci: XVI. - XVII. Yüzyıllarda Tekirdağ ve Yöresi*, İstanbul Üniversitesi Sos. Bil. Enst. Tarih Anabilim Dalı (Yayınlanmamış Doktora Tezi), 2009, s. 90.

<sup>3</sup> Bu yol İstanbul'dan başlayarak Silivri - Tekirdağ - Malkara - Gümölcine - Yenice-i Karasu - Selanik - Yenişehir - İzdin - Livadiye yolu ile İstefe'ye, oradan da Eğriboz yolu ile Gördüs'e uzanıyordu. Bkz.: M. Fatih Müderrisoğlu, "Menzil Kavramı ve Osmanlı Devleti'nde Menzil Yerleşimleri", *Türkler*, Cilt: 10, Yeni Türkiye Yayınları, Ankara 2002, s. 922.

<sup>4</sup> Ateş, *a.g.e.*, s. 34-37, 277.

<sup>5</sup> İlber Ortaylı, "16. Yüzyılda Rodosto (Via Egnatia'nın Marmara'daki Uzantısı)", *Sol Kol Osmanlı Egemenliğinde Via Egnatia (1380-1699)*, Ed. Elizabeth Zachariadou, Tarih Vakfı Yurt Yayınları, İstanbul 1999, s. 216-217.

bağlanan yamaca da kapsamlı bir külliye kurdu muştur. Limanın gelişimine bağlı olarak ticaret akışının hızlanması, tüccarların ve halkın her türlü ihtiyaçlarını karşılayabileceği yapıların bir arada bulunması nedeniyle bölge, kısa bir zamanda kentin cazibe merkezi haline gelerek Rüstem Paşa'nın adı ile anılan bir mahalleye dönüşmüştür.<sup>6</sup> Külliye'nin inşası, kentin sosyal gelişimi açısından da dönüm noktası olmuştur. Evliya Çelebi'nin kazadaki en meşhur eser olarak bahsettiği<sup>7</sup> caminin dışında; medrese, bu düzeydeki tek yapı olarak<sup>8</sup> -1881'deki yıkılışına kadar- kentin kültürel ortamına yön vermiştir.<sup>9</sup>

XVI. yüzyılın ikinci yarısından itibaren Tekirdağ, artık uluslararası bir liman kenti idi.<sup>10</sup> Tekirdağ Limanı'nı Rüstem Paşa'nın kendisi de ticari faaliyetleri için kullanıyor, yöre ve çevresindeki haslarından elde ettiği buğdayı, Antonio di Priuli aracılığı ile Venedikliler'e satıyordu.<sup>11</sup> Bu durum, Paşa'nın Tekirdağ'a yaptığı yatırımların ekonomik yönünü göstermesi açısından önemli bir etken olmakla birlikte, kurduğu vakıf kendi ekonomik döngüsü içinde işliyor; kervansaray, bedesten, çifte hamam, depolar, debbağhane ve fırın gibi yapılardan elde edilen gelirlerle diğer hayır eserlerinin ihtiyaçları karşılanıyordu. Bu sayede vakıf yapılarının sürekliliği sağlanabilmiş, sistemdeki bozulmaların iyiden iyiye gün yüzüne çıktığı XIX. yüzyılın başlarına kadar, tüm yapılar sorunsuz bir şekilde faaliyetlerini sürdürebilmiştir.

Külliye'nin banisi olan Rüstem Paşa, Osmanlı İmparatorluğu'nun en önemli ve etkili sadrazamlarından biridir. İki dönem halinde, 14 yılı aşkın bir süre icra ettiği görevi sırasında, askeri ve özellikle de mali alandaki tedbir ve uygulamaları sayesinde, Kanunî Sultan Süleyman'ın güvenini kazanmış, bunun neticesinde sınırsız yetki ve imkânlarla sahip olmuştu.<sup>12</sup> İmtiyazları sayesinde edindiği muazzam servetinin yanında, İstanbul başta olmak üzere Anadolu'nun pek çok yerinde, Trakya,<sup>13</sup> Balkanlar ve Ortadoğu'da inşa ettir-

<sup>6</sup> Ateş, *a.g.e.*, s. 91, 110.

<sup>7</sup> Evliyâ Çelebi, *Evliyâ Çelebi Seyahatnamesi*, VIII. Kitap, Haz. Seyit Ali Kahraman vd., Yapı Kredi Yayınları, İstanbul 2003, s. 343.

<sup>8</sup> Cahid Baltacı, *XV. - XVI. Asırlarda Osmanlı Medreseleri*, İrfan Matbaası, İstanbul 1976, s. 347.

<sup>9</sup> Rüstem Paşa vakfının Tekirdağ'daki dönüştürücü etkisinin değerlendirildiği bir araştırma için bkz.: Hacı Ahmet Aslantürk, *Bir Bürokrat ve Yatırımcı Olarak Kanunî Sultan Süleyman'ın Veziriazamı Rüstem Paşa*, Marmara Üni. Sos. Bil. Enst. (Yayınlanmamış Doktora Tezi), 2011, s. 92-94.

<sup>10</sup> Hacer Ateş, "Kuzey Marmara'da Bir Liman Kentinde Ticaret: XVI. Yüzyılda Tekirdağ-Rodosçuk Limanı", *Trakya Ün. Ed. Fak. Der.*, C. III, S. 6, Edirne, Temmuz 2013, s. 37; Ortaylı, *a.g.e.*, s. 215.

<sup>11</sup> Fernand Braudel, *II. Felipe Döneminde Akdeniz ve Akdeniz Dünyası*, Cilt: I, Çev. Mehmet Ali Kılıçbay, Eren Yayıncılık, İstanbul 1989, s. 398-399.

<sup>12</sup> Gelibolulu Mustafa Âli, *Kühü'l-ahbâr*, 4. Rûkn (Tıpkıbasımı), TTK Yayınları, Ankara 2009, v. 359b; Erhan Afyoncu, *Venedik Elçilerinin Raporlarına Göre Kanunî Ve Şehzâde Mustafa -Balyos Raporları-* 3-, Yeditepe Yayınları, İstanbul 2012, s. 51; Ogier Ghiselin de Busbecq, *Türk Mektupları -Kanunî Sultan Süleyman Zamanına Ait Bir Frenk Sefaretnamesi-*, Çev. Hüseyin Cahit Yalçın, Ötügen Neşriyat, İstanbul 2018, s. 56.

<sup>13</sup> Rüstem Paşa Tekirdağ'daki külliyesinin dışında Trakya'da: Edirne'de bir kervansaray; Hayrabolu'da medrese, hamam ve bir çeşme; Büyükkarıştıran'da cami, mektep, kervansaray, hamam, iki çeşme, dükkânlar ve kaldırım yollar inşa ettirmiştir. Bu yapılardan Edirne'deki kervansaray ile Büyükkarıştıran'da, sonradan temelleri üzerine yeniden yapılan cami, suyunu ait üç su terazisinin kalıntıları günümüze ulaşabilmiştir. Yine Büyükkarıştıran bulunan Osmanlı dönemine ait yedi gözlü köprü, XIX. yüzyıl kayıtlarında Rüstem Paşa'nın vakıf yapıları arasında gösterilmektedir.

diği dini-sosyal yapılar ile imparatorluğun pek çok yerinin imarına doğrudan veya dolaylı olarak katkıda bulunmuştur.<sup>14</sup> 1500'li yılların hemen başlarında Saraybosna yakınlarındaki bir köyde doğmuş olan<sup>15</sup> Rüstem Paşa'nın kökeni konusunda farklı görüş ve iddialar bulunmakla birlikte yaygın görüş Hırvat asıllı olduğu yönündedir.<sup>16</sup> Rüstem Paşa'nın nerede ve ne zaman devşirilip İstanbul'a, acemi ocağına alındığı bilinmemektedir. Has Oda'da yetiştikten sonra rikâb ağalığı ve başsilahtarlık görevlerinin<sup>17</sup> ardından, mirahurbaşılığa tayin edilmiştir.<sup>18</sup> Diyarbakır<sup>19</sup> ve kısa süreli Anadolu Beylerbeyliği görevlerinden sonra kubbe vezirliğine yükseltilerek, 1539 yılında Kanunî Sultan Süleyman'ın tek kızı olan Mihrimâh Sultan'la evlendirilmiştir.<sup>20</sup> İlki 28 Kasım 1544 - 6 Ekim 1553 arasında, diğeri 29 Eylül 1555'ten vefat ettiği 9 Temmuz 1561'e kadar olan görevi süresince gösterdiği idari ve mali başarılarının yanında, 1553'teki azline sebep olan Şehzâde Mustafa'nın katli başta olmak üzere; rüşvet, baskı ve şiddet gibi pek çok ağır ithamlarla da karşı karşıya kalmıştır.<sup>21</sup>

## 2. Tekirdağ Rüstem Paşa Külliyesi

Tekirdağ'ı kuzey-güney doğrultusunda ikiye ayıran vadinin batısında, denize hâkim bir tepe üzerinde inşa edilen bu menzil külliyesi, topoğrafyanın elverdiği ölçüde, merkezdeki caminin etrafında şekillenen yapılardan oluşmaktaydı. Külliye yapılarından, tarihi değerini büyük ölçüde koruyabilmiş olan caminin dışında, yenilenerek tarihi vasfını kaybeden hamam ve medresenin beden duvarları ile dershanesi günümüze ulaşabilmiştir. Medrese, caminin 30 m. kadar güneydoğusunda ve camiden daha alt kottaki bir teras üzerinde yer almaktadır. Medresenin doğusundaki hamam, cami ile aynı doğrultuda olup kadınlar kısmı, kuzeybatı köşesinden medrese duvarı ile birleşmektedir.

Bkz.: Murat Alkan, "Arşiv Belgeleri Işığında Sadrazam Rüstem Paşa'nın Büyükkarıştıran'daki Mimarî Eserleri", *Trakya Üniversitesi Edebiyat Fakültesi Dergisi*, C. 10, S. 19, Ocak 2020, s. 18-19, 29-30.

<sup>14</sup> Rüstem Paşa Tekirdağ'daki külliyesinin dışında, buranın 40 km. kuzeyindeki Büyükkarıştıran'da: cami, kervansaray, iki çeşme, su yolu ve dükkânlardan oluşan bir manzume; Hayrabolu'da medrese, hamam ve bir çeşme, Edirne, Filibe ve Üsküp'te birer kervansaray, Razgrad'da han, İstolni, Tikveş ve Belgrad'da hamam, Niğbolu'da çifte hamam, Estergon'da mescid, mektep ve hamam olmak üzere Trakya ve Balkanlar'da pek çok eser inşa ettirmiştir. Bkz.: Yüksel, *a.g.e.*, s. 227, 230-234, 236-237, 250, 255, 261-265.

<sup>15</sup> Şehabettin Altundağ - Şerafettin Turan, "Rüstem Paşa", *İ.A.*, C. IX, Milli Eğitim Basımevi, İstanbul 1964, s. 800.

<sup>16</sup> Âli, *a.g.e.*, v. 358b; Peçevi İbrahim Efendi, *Peçevi Tarihi*, Haz. Bekir Sıtkı Baykal, Kültür Bakanlığı Yayınları: 467, Ankara 1981, s. 17; Osmanzâde Ta'ib, *Hadikatü'l Vüzerâ*, (Tıpkısım), Freiburg 1969, s. 74.

<sup>17</sup> Zahit Atçıl, *State And Government In The Mid-Sixteenth Century Ottoman Empire: The Grand Vizierates Of Rüstem Pasha (1544-1561)*, The University Of Chicago, Department Of Near Eastern Languages And Civilizations (Doctoral Thesis), Chicago 2015, p. 29-30.

<sup>18</sup> Feridun Ahmed Bey, *Menşeati's-Selatin*, C. I, s. 566'den naklen Aslantürk, *a.g.e.*, s. 20.

<sup>19</sup> Erhan Afyoncu, "Rüstem Paşa", *TDVİA*, C. XXXV, Türkiye Diyanet Vakfı Yayınları, İstanbul 2008, s. 288.

<sup>20</sup> İ. Hakkı Uzunçarşılı, *Osmanlı Tarihi*, C. II, Atatürk Kültür, Dil ve Tarih Yüksek Kurumu, Türk Tarih Kurumu Yayınları, Ankara 1983, s. 550.

<sup>21</sup> Tayyip Gökbilgin, "Rüstem Paşa ve Hakkındaki İthamlar", *İÜEF Tarih Dergisi*, C. VII, S. 11/12, 1956, s. 11-50; İsmail Hakkı Uzunçarşılı, "Şehzade Mustafa'nın Ölümünde Medhali Olan Vezir-i Âzam Rüstem Paşa'nın İkinci Sadaretinde Yeniçerilerin Ağalarından Şikâyeti Havi Kanunî Sultan Süleyman İle Rüstem Paşa'ya Pek Ağır Mektupları", *TTK Belleten*, C. XXXI, S. 122, 1967, s. 191-200; Afyoncu (2008), *a.g.e.*, s. 289.

Külliyenin A. Saim Ülgen tarafından 1930'lu yıllarda çizilen vaziyet planına<sup>22</sup> göre kervansaray; caminin batısında, kuzey-güney doğrultusunda uzanmakta, tek kubbeli bir yapı olarak gösterilen imaret ise kervansarayın kuzeydoğu köşesine bitişik şekilde yer almaktaydı (Şekil: 1). Caminin 120 m. kadar batısında, sağlam durumda bulunan bedesten ise -ileride görüleceği üzere- külliye'nin bir parçası olmayıp Rüstem Paşa'nın ölümünden sonra, 1568 civarında inşa edilerek vakfa dâhil edilmiştir.

Külliyeye birimlerinden; cami, medrese, imaret ve kervansarayın adı, Mimar Sinan'ın tezkirelerinde geçmektedir.<sup>23</sup> Yapıldığı dönemden itibaren medrese ile birlikte cami, özellikle kente denizden ulaşanlar için şehrin silüetini belirleyen en önemli unsurlardı. 1950'li yıllarda kıyı şeridinin doldurulmasıyla mevcut yapılar günümüzde, denizden 260 m. kadar içeride kalmıştır (Foto: 1-2). 1986-88 yılları arasında caminin güneyi, güneybatısı ve medrese ile hamamın arasındaki alana; klasik Osmanlı üslubunda kemerli sıra dükkânlardan oluşan üç ayrı çarşı, kubbeli baldaken bir giriş ve medreseye geçit veren bir kapı inşa edilmiştir<sup>24</sup> (Şekil: 2).

Rodosçuk Şer'iyye Sicilleri'nde külliye için satın alınan mülk ve arazilerin satışı ile ilgili 1551 yılı sonlarından 1552'nin Ağustos sonu arasına tarihlenen, sekiz adet belge bulunmaktadır.<sup>25</sup> Hüseyin Çavuş Mahallesinde, çoğu deniz ile sınır oluşturan bu yerler, *Seydi Ali Çavuş* tarafından Rüstem Paşa adına satın alınmıştır. Bu belgeler arasında, Evâil-i Ramazan 959 (M. 21 Ağustos - 30 Ağustos 1552 arası) tarihli bir kayıttan, Ali Çavuş'un külliye'nin *binâ emîni* ve bu tarihte medresenin mevcut (en azından inşaatına başlanmış) olduğu anlaşılmaktadır: "...mahâl-i mezbûr dahîlinde bir tarafı deryâ ve bir tarafı Ömer mülküne ve iki tarafı medreseye muttasıl olan bir bâb tobrakdan binâ olunmuş mülk menzilimi içinde kuyusuyla... sahibü'l-hayrât Rüstem Paşa Hazretlerinin binâsı için emîn olan Seydi Ali Beğe binbeşyüz akçeye bey-i bâyin ile bey' eyle-düm..."<sup>26</sup> Yine külliye'nin inşası ile ilgili 1552 yılı bahar aylarında düzenlenmiş iki fermanla; Selânik Kadısı'ndan kurşun ve İzmit'deki kereste eminden

<sup>22</sup> Filiz Yenişehirlioğlu - Emre Madran, *Mimar Sinan Yapıları (Katalog)*, Türk Tarih Kurumu Basımevi, Ankara 1989, levha XXIII.

<sup>23</sup> Medresenin ismi Sinan'ın tezkirelerinden sadece *Tuhfetü'l-Mi'marîn*'de; diğer üç yapı *Tezki-retü'l-Ebniye*, *Tezkiretü'l-Bünyân* ve *Tuhfetü'l-Mi'marîn*'de, ayrı ayrı yer alır. Bkz.: Rıfka Melül Meriç, *Mimar Sinan Hayatı, Eseri I (Mimar Sinan'ın Hayatına, Eserlerine Dair Metinler)*, TTK Basımevi, Ankara 1965, s. 25, 37, 49, 85, 106, 113; Zeki Sönmez, *Mimar Sinan İle İlgilin Tarihi Yazmalar- Belgeler*, Mimar Sinan Üniversitesi Yayınları, İstanbul 1988, s. 32, 36-37, 68, 72, 74, 83, 89, 94.

<sup>24</sup> VGMA, Kültür ve Turizm Bakanlığı TKTVYK karar no: 2339, Tarih: 16 Mayıs 1986. Rüstem Paşa Çarşısı olarak projelendirilen bu yapılar için İ. Aydın Yüksel, "*Tekirdağ Valisi Süleyman Oğuz'un isteğiyle, tarafımızdan klasik üslupta projelendirilmiş ve İl Özel İdaresi tarafından inşa ettirilmiştir*" notunu düşmektedir. Bkz.: Yüksel, *a.g.e.*, s. 261 (101. dipnot).

<sup>25</sup> İSAM, RŞS, no: 1511, shf. 125 (3, 4, 5, 7, 8. hükümler), belge tarihi: Evâhir-i Zilhicce 958 / 30 Kasım - 9 Aralık 1551; No: 1512, shf. 47 (8 ve 10. hükümler), belge tarihi: Evâil-i Şaban 959 / 23 Temmuz - 1 Ağustos 1552; shf. 51 (9. hüküm), belge tarihi: Evâil-i Ramazan 959 / 21-30 Ağustos 1552. Bu belgelerin varlığından ilk kez: Özlem Sert Sandfuchs, *Reconstructing a Town from ırs Court Record Rodosçuk (1546-1553)*, Fakultät für Kulturwissenschaften der Ludwig-Maximilians Universität Dissertation, München 2008, p. 42'de bahsedilmektedir.

<sup>26</sup> İSAM, RŞS, no: 1512, shf. 51.

on bin tahta gönderilmesi istenmektedir.<sup>27</sup> Bunların dışında külliyeinin inşa tarihi ile ilgili en somut belge, caminin H. 960 / M. 1552-53 tarihli inşa kitabesidir. Ayrıca ahşap giriş kapısının üst levhalarından birinde, kapının yapılış tarihini gösteren, H. 961 / M. 1553-54 ibaresi yazılıdır (Şekil 4b).

## 2.1. Cami

### 2.1.1. Genel Tanım ve Tarihi Süreç

Tekirdağ'dan günümüze ulaşan en önemli Osmanlı eseri olan Rüstem Paşa Camii, merkez Süleymanpaşa ilçesi, Ertuğrul Mahallesi, Mimar Sinan Caddesi üzerinde (68 pafta, 366 ada, 14 parsel) yer almaktadır. Yapının 17x17 m. ölçülerindeki hariminin üzeri, 13,7 m. çapında bir kubbe ile örtülüdür.<sup>28</sup> Önünde kubbe-tonoz örtülü, beş gözlü son cemaat yeri ile onu çevreleyen sarkıklı, ahşap yapıllı ikinci bir son cemaat mahalli daha bulunmaktadır. Beden duvarları boyunca yükselen bu ikinci son cemaat yeri, yapıyı olduğundan daha büyük göstermekte ve kuzey cephenin şekillenişinde belirleyici olmaktadır. Caminin tek şerefeli minaresi kuzeybatı köşededir. Avlu girişinin batısında ahşap tavanlı şadırvan yer alır. Muntazam kesme taşla inşa edilen yapının üzeri, dıştan kurşun kaplıdır (Şekil: 3; Foto: 3). H. 960 (M. 1552-53) tarihli inşa kitabesinin dışında, Sultan Abdülmecid Dönemi'nde gerçekleşen onarımı gösteren ikinci bir kitabe bulunmaktadır. Taçkapının basık kemerli kapı açıklığı üzerinde yer alan inşa kitabesi, 60x180 cm. ölçülerindedir. İkişerli kartuşlar içerisinde dört satır halinde, siyah zemin üzerine altın yaldızla işlenen sülüs hatlı Türkçe kitabenin metni ve tercümesi şu şekildedir.<sup>29</sup>

رستم دستور اعظم حق رضاسن قصد ایدب	Rüstem-i düstür-ı âzam Hak rızasın kasd idüb
بو مقامی ایلدی مانند گلزار نعیم	Bu makamı eyledi mânend-i gülzâr-ı nâim
لطفی نوری ذو الجلالک قلبنه ویرب ضیا	Lûtf-ı nûru Zülcelâlin kalbine virüb ziyâ
کعبه صدق و صفاده ایلسون انی مقیم	Kâbe-i sıdk-ı safâda eylesün ânî mukîm
ایرشوب عون جلیل بی زوال و لمیزل	İrüşüb avn-ı celîl-i bi zevâl-i lemyezel
چون تمام اولدی بو جای جان فزا خوش نسیم	Çün tamam oldı bu cây-ı cân fezâ-yı hoş nesîm
صفحه ماهه عطارد یازدی بر تاریخ حوب ۹۶۰	Safha-i mâha Utarit yazdı bir târîh-i hob 960
اجرنی عدن ایلسون بم جامعک لطف قدیم	Ecrini adn eylesün bu câmi'in Lûtf-i kadîm.

Tercümesi:

*“Büyük vezir Rüstem Tanrı uğruna bu yeri cennetin gül bahçelerine benzetti. Tanrının ışığı da onun gönlünü aydınlatsın, onu doğruluk ve şenlik kâbesinde oturtsun. Tanrının bitmeyen ve bitmeyecek olan yardımı erişerek bu gönül açan ve güzel havalı yerin yapılması sona erdi. Utarit yıldızı ayın yüzüne şu güzel tarihi yazdı: Tanrı ona bu Cami'in mükâfatı olarak cenneti bağışlasın.”*

H. 1257 (M. 1841-42) tarihli onarım kitabesi, taçkapının batısındaki yan nişin üzerinde yer almaktadır. 50x80 cm. ölçülerindeki kitabe Türkçe olarak nesih hatla yazılmış ve her bir satırı, iki sıra halinde dikdörtgen kartuşlar içerisine alınmıştır.

<sup>27</sup> Gülru Necipoğlu, *Sinan Çağı Osmanlı İmparatorluğunda Mimari Kültür*, Bilgi Üniversitesi Yayınları, İstanbul 2013, s. 427.

<sup>28</sup> Hikmet Çevik, *Tekirdağ Tarihi Araştırmaları*, Ahmet Sait Basımevi, İstanbul 1949, s. 65.

<sup>29</sup> Camideki kitabelerin okunuşları ve tercümesi için bkz.: Çevik, *a.g.e.*, s. 66-67.

مهر افلاك شرف حضرت سلطان مجيد  
ویردی نور کرم کامله سی کونه ضیا  
همم شاملته الدهری ایروب سرتاسر  
قلدی تعمیر ایله بم معبدیده نواحیا  
پک بجادر دینلورسه اکا بیت معمور  
سقف مرفوعنه هب غبطا ایدر اهل سما  
اقنوب انده اذان ایله قلندقجه نماز  
اوشهک سبحان افزون ایده عمرن مولا  
بنده طلعت دیدم عمارینه بر تام تاریخ  
بیبدل اولدی هله جامع رستم باشا

Mihr-i eflak-i şeref hazret-i Sultan Mecid  
Virdi nûr kerem-i kâmilesi kevne ziyâ  
Himem-i şamiletü'd dehr-i irüb sertâser  
Kıldı tamir ile bu mâbedi de nev ihya  
Pek becâdır denülürse ânâ beyt-i mâmûr  
Sakf-ı merfûna hep gıpta ider ehl-i semâ  
Okunup anda ezan ile kıldıkça namaz  
O şehin süphâden efzûn ide ömrün Mevlâ  
Ben de Talat didim imârına bir tam tarih  
Bi-bedel oldu hele câmi-i Rüstem Paşa

#### Tercümesi:

“Büyük iyiliklerinin nuru kâinatı aydınlatan ve şeref göklerinin güneşi olan Sultan Mecid hazretlerinin dünyayı sarmış himmetleri yetişip bu mabedi de baştan başa yeniden canlandırdı. Ona mamur bir yapı demek pek yakışıır. Göktekiler onun yüksek kubbesine imrenirler. Onda ezan okunup namaz kıldıkça Tanrı bu padişaha çekilen tespihlerden daha uzun ömürler versin. Ben Talat da camiin tamirine şöyle bir tam tarih söyledim: Rüstem Paşa Camii eşsiz oldu.”

Osmanlı Dönemi arşivlerinde, caminin inşasından söz konusu onarıma kadar, camiye yapılan müdahaleler hakkında herhangi bir kayıt tespit edilememiştir. Söz konusu onarımdan itibaren yapının tarihi süreci, belirli bir kronoloji içerisinde takip edilebilmektedir. 1840 yılında, cami ile külliye birimlerinden medrese, imaret ve han, zamanın getirdiği tahribatlar nedeniyle onarımın muhtaç hale gelmişti.<sup>30</sup> Kaza meclisinin dilekçesi üzerine, caminin aynı yıl 42.000 kuruş bedelle keşfi gerçekleştirilmiş,<sup>31</sup> vakfın -1838/39 (H.1254) tarihli muhasebesine göre- borçlu oluşu nedeniyle masrafın -sonradan vakıftan karşılanmak üzere- Evkâf-ı Hümayûn hazinesinden tahsili kararlaştırılmıştır. Fakat hazinenin içinde bulunduğu maddi sıkıntıdan dolayı bu karar gerçekleştirilememiştir.<sup>32</sup> Bunun üzerine Sultan Abdülmecid'in fermanıyla: “câm'i şerif-i mezkûr kaza-i mezbûrun Ayasofyası mertebesinde olub derununda edâ-yı salâvat mümkün olmağın derecelerini kesb itdiğinden imâr ve ta'miri terk ve tevkif olunur ise ilerüde masârîfât-ı külliyyeye muhtaç olacağından...”<sup>33</sup> diğer yapıların tamirinden vazgeçilerek, -masrafı Gelibolu sancağı hasılatından karşılanmak üzere- caminin onarımına başlanmıştır.<sup>34</sup> Gelibolu kaymakamı Seyyid Abdülhalim Efendi başkanlığındaki bir heyet tarafından yürütülen onarım sırasında harimde; kubbe tamburu demir kenetlerle bağlanarak oluşan yarıklar harçla dolgulanmış, kubbe kasnağını çevreleyen parmaklıklar değiştirilmiş, kubbe ile beden duvarlarının sıva ve nakışları yapılmış, harim

<sup>30</sup> BOA, EV.THR., 113/36, belge tarihi: 6 C. evvel 1256 / 6 Temmuz 1840.

<sup>31</sup> BOA, EV.THR., 117/112, belge tarihi: 3 Mayıs 1257 / 15 Mayıs 1841.

<sup>32</sup> BOA, EV.THR., 115/1, belge tarihi: 19 Şubat 1257 / 3 Mart 1842.

<sup>33</sup> BOA, EV.MH., 107/6-2, belge tarihi: Recep 1258 / Ağustos-Eylül 1842.

<sup>34</sup> BOA, EV.THR., 117/112.

pencereleri ve tamamen yıkılmış olan müezzin mahfili yenilenmiştir. Yapının dışında, son cemaat mahallinin kurşun kaplı, ahşap çatılı ön bölümünde kurşunlar kaldırılarak ahşap kirişler ve tavan yenilenmiştir. Kargir olan kubbeli kısımda, kubbe sıvalarının onarımı ile kalem işlerinin solan kısımları ve kitabesinin *tezhibi* yenilenmiş, minarenin külah kısmı yeniden yapılarak derz tamiri gerçekleştirilmiştir (Ek: 1). Onarım sırasında, caminin beden duvarlarına herhangi bir müdahalede bulunulmadığı anlaşılmaktadır.<sup>35</sup>

1842 yılının başlarında, caminin onarımı tamamlanmıştı.<sup>36</sup> Onarımdan önce masrafın keşif bedelini geçmemesine dikkat edilmesi özellikle belirtilmiş olsa da harcanan meblağ, keşfinin neredeyse iki katını bulmuştur (79.331,5 kuruş).<sup>37</sup> Kendi deyimiyle *fenn-i mi'mâriye* vâkıf olan Abdülhalim Efendi, ana kubbe sıvasının tamamen kaldırdıktan sonra kubbedeki çatlak ve yarıkların boyutunun anlaşılabilirdiğini, bu nedenle kubbenin bazı kısımlarının yeniden yapıldığını ve onarım masraflarının arttığını belirtmektedir.<sup>38</sup> Masrafların bir kısmı, tamirattan arta kalan kurşun, demir vb. malzemeler satılarak karşı-lansa da<sup>39</sup> bütçenin aşılması nedeniyle kötü durumdaki şadırvana müdahale edilememişti.<sup>40</sup> Caminin onarımının tamamlanmasının ardından 1843 yılında, yine Sultan Abdülmecid'in fermanıyla -masrafları Gelibolu Sancağı kira gelirlerinden karşılanmak üzere- yeni şadırvanın inşa süreci başlamıştır.<sup>41</sup> Düzenlenen keşif defterinde, şadırvanın kırık ayna taşlarının ve harap durumdaki çatısının kaldırılarak kaidesi üzerine ne şekilde inşa edileceği, ayrıntılı bir biçimde anlatılmaktadır.<sup>42</sup> "... ve etrafının mevcüd mermer sütunları kadîmi vecihle mahâllerine vaz' olunarak..."<sup>43</sup> şeklindeki ibareye dayanarak, bugün şadırvanın çatısını taşıyan devşirme sütun ve başlıklarının, ilk yapıya ait olduğu ileri sürülebilir. Defterde ayrıca ayna taşlarının üzerindeki sütun başlıklarının yenilediği de belirtilmektedir.<sup>44</sup> 1844 yılında tamamlanan şadırvanın inşası, yine Abdülhalim Efendi'nin sorumluluğunda ve nezaretindeki heyetle birlikte gerçekleştirilmiş, 12.626 kuruşluk masrafın bir kısmı (2610 kuruş, 3 para) enkazın satışından elde edilen gelirle karşılanmıştır.<sup>45</sup> İnşaatın ardından düzenlenen *keşf-i sâni* defteri, şadırvanın mimarisine dair

<sup>35</sup> Caminin yan cephelerinin ortasında, cephe boyunca uzanan payandaların 1841 onarımında yapılmış olabileceği şeklindeki görüş için bkz.: Mehmet Tunçel, *Babaeski Kırklareli ve Tekirdağ Camileri*, Ankara Üniversitesi Basımevi, Ankara 1974, s. 34.

<sup>36</sup> BOA, EV.THR., 128/59, belge tarihi: 3 R. evvel 1258 / 14 Nisan 1842.

<sup>37</sup> BOA, EV.MH., 107/6-1, belge tarihi: 13 Safer 1260 / 4 Mart 1844.

<sup>38</sup> BOA, EV.THR., 128/59; BOA, EV.MH., 107/6-2.

<sup>39</sup> BOA, İ.DH., 85/4280, belge tarihi: 10 R. evvel 1260 / 30 Mart 1844; İ.DH., 88/4389, Tarih: 5 Şevval 1260 / 23 Ekim Mart 1844.

<sup>40</sup> BOA, EV.MH., 104/55-3, belge tarihi: 15 Muharrem 1260 / 5 Şubat 1844.

<sup>41</sup> BOA, EV.MH., 104/55-1 ve 2, belge tarihi: 5 Şevval 1259 / 29 Ekim 1843; VGMA, d. 292/44, shf: 138, belge tarihi 2 Safer 1260 / 22 Şubat 1844.

<sup>42</sup> BOA, EV.MH., 104/55-1.

<sup>43</sup> A.y.

<sup>44</sup> A.y.

<sup>45</sup> BOA, EV.ZMT., 197/174, belge tarihi: 20 C. ahir / 8 Temmuz 184.; BOA, EV.ZMT. 197/172, belge tarihi: 17 Receb 1260 / 2 Ağustos 1844.



önemli bilgiler ihtiva etmekte ve bu yapının günümüze ulaşan şadırvandan farklı olduğunu ortaya koymaktadır. Buna göre şadırvan, onu çevreleyen çatı ile birlikte, ayrı ayrı onar sütunlu olarak ongen planda inşa edilmiş, tavanı orta kısımda kubbe şeklinde düzenlemiştir<sup>46</sup> (Ek: 2). Basamak şeklinde ongen formulu iki platform üzerinde yükselen günümüzdeki şadırvan, içte ve dışta beş sütunlu bir yapıdır.

Tıpkı camide olduğu gibi, şadırvana da bir inşa kitabesi konulması için Tekirdağ'ın ileri gelenlerinden *Ataullah Efendi* tarafından “*on beyt-i şâmil bir küt'a mücevver târihi*” kaleme alındığı, Abdülhalim Efendi tarafından sadârete bildirilmiş,<sup>47</sup> cevaben gelen yazıda Rumeli Defterdârı Ziver Efendi'ye başka bir “*târih*” yazdırıldığı ifade edilmiştir.<sup>48</sup> Günümüzde şadırvana ait herhangi bir kitabe bulunmamakla birlikte, kitabenin yapılıp yapılmadığı veya akıbeti hakkında herhangi bir belgeye tesadüf edilmemiştir.

XIX. yüzyılın ortalarından itibaren, Tekirdağ çevresindeki pek çok yapıda tahribata yol açan 1912 Şarköy-Mürefte Depremi'ne kadar olan süreçte, cami ve çevresinde gerçekleştirilen -duvar, çerçeve, kaplama, hela, musluk vs. tamiri gibi- küçük ölçekli müdahaleler, ilgili muhasebe defterlerinden takip edilebilmektedir.<sup>49</sup> Örneğin 1879'da müezzin mahfili ve maksurenin kaplamaları, kırılan bazı korkuluk ve babaları ile tamamen yıkılmış olan helaların onarımı, Dülger reisi *Benayot Usta* ile dülger *Dimitri* ve *Fati* tarafından gerçekleştirilmiştir.<sup>50</sup> 1881'de müteahhidi *Mehmed Arif* tarafından caminin kubbesi onarılmıştır (250 kuruş).<sup>51</sup> Cami bir ara askeriye ait erzak ve cephanenin konulduğu depo olarak kullanılmıştır. Büyük bir olasılıkla, '93 Harbi' olarak bilinen, 1877-78 Osmanlı-Rus Savaşı sırasında gerçekleşmiş olan bu hadise, arşiv kayıtlarında “*mesele-i mâziye*”<sup>52</sup> ve “*sevkiyât-ı askeriyye*”<sup>53</sup> şeklinde ifade edilmiştir. Bu esnada caminin hasırları zarar görmüş,<sup>54</sup> yenilenmesi de oldukça uzun sürmüştü.<sup>55</sup> Deprem öncesindeki son müdahale, 1908 yılında minare külahının kurşun tamirine aittir.<sup>56</sup>

9 Ağustos 1912'de meydana gelen 7,4 şiddetindeki deprem, Tekirdağ ve çevresi başta olmak üzere, Marmara kıyılarında ciddi tahribatlara yol açmış, can ve mal kayıplarının yanı sıra pek çok tarihi eser yıkılmış veya hasara

<sup>46</sup> BOA, EV.ZMT., 197/172.

<sup>47</sup> BOA, EV.BKB., 151/138, belge tarihi: 12 Şaban 1260 / 27 Ağustos 1844.

<sup>48</sup> BOA, EV.BKB., 150/184, belge tarihi: 27 Şaban 1260 / 11 Eylül 1844.

<sup>49</sup> BOA, EV.MKT., 123/46, belge tarihi: 9 C.Ahır 1277 / 23 Aralık 1860; BOA, EV.MH., 1671/23, belge tarihi: 12 Ramazan 1290 / 3 Kasım 1873; BOA, EV.MH., 1671/27, belge tarihi: 18 Ramazan 1290 / 9 Kasım 1873; BOA, EV.MH., 1736/8, belge tarihi: 24 Receb 1294 / 4 Ağustos 1877.

<sup>50</sup> BOA, EV.MH., 1985/43, belge tarihi: 20-28 Şubat 1294 / 4-12 Mart 1879.

<sup>51</sup> BOA, EV.MH., 2098/17, belge tarihi: 28 Şubat 1296 / 12 Mart 1881.

<sup>52</sup> BOA, EV.MKT., 1202/34, belge tarihi: 18 C.evvel 1300 / 27 Mart 1883.

<sup>53</sup> BOA, EV.MKT., 2337/121-1, belge tarihi: 9 R.ahır 1315 / 7 Eylül 1897.

<sup>54</sup> BOA, EV.MKT., 1202/34.

<sup>55</sup> BOA, EV.MKT., 2311/161, belge tarihi: 6 Safer 1315 / 7 Temmuz 1897; EV.MKT., 3141/39, belge tarihi: 2 Şubat 1321 / 15 Şubat 1906; BOA, MH.TIK., 81/2, belge tarihi: 13 Ramazan 1327 / 28 Eylül 1909.

<sup>56</sup> BOA, EV.MKT., 3224/90, belge tarihi: 2 Şubat 1321 / 15 Şubat 1906.

uğramıştır.<sup>57</sup> Depremın ardından 14 Ağustos'ta, Evkaf Nezareti tarafından; İnşaat ve Tamirat Genel Müdürü *Kemal Bey*, İnşaat Ta'mirât Heyet-i Fenniye mimarlarından *Vasil Efendi* ve Mühendis *Hasan Efendi*, deprem sonrasında oluşan hasarın tespiti ve yapılacak çalışmalar için bölgeye gönderilmiştir.<sup>58</sup> Yapılan incelemeler sonucunda Tekirdağ'da zarar gören yapılardan, onarımı daha önemli ve öncelikli görülen beş tanesi: *Sirozi Tekkesi*, *Câmi-i Âtik*, *Orta Câmi*, *Zâker Baba Türbesi* ve *Rüstem Paşa Camii*'nin emaneten tamirleri için keşfi gerçekleştirilmiştir.<sup>59</sup> Vasil Efendi imzasıyla düzenlenen deftere göre, -eksiltmeyle beraber 153.738 kuruş<sup>60</sup>- yapılacak olan onarımda, *Rüstem Paşa Camii* için öngörülen işlemler şu şekilde rapor edilmiştir:

- "Câmi'i şerif dâhili harâb swalarının kısmıyla mücedded süzme kireçle ve ince kum alaturka swa ile imâli ve üzerine üç kat mermer badana talâsıyla yazıların tekrâr imâli ve kalem imâli ve kemer kavislerinin ve kubbe etrafındaki kornişlerin alçı ve granid çimentosuyla imâl idilecektir.

- *Kâr-ı kadîm olan pencere kenârlarının harâb kısımlarının emsâli misüllü tecdidi ve takımlarının tebdili ve mahâllerine vaz' idilmesi.*

- *Câmi'i şerif dâhili ve hârici alçı çerçevelerinin Türk usul-u mi'mârisinde imâl edilüb mahâlline vaz' idilmesi ve doğrama çerçevelerinin meşeden beş santim olarak imâl idilmesi.*

- *Kâr-ı kadîm olan iki mahfilin hâl-i hâzırına helâl hükme hâzır üzere tâ'miri ve yağlı boya talâsı (mahfillerin mermer kısımlarında yağlı boyaları fesh edilüb mermer hâl-i tabûsinde kalacaktır).*

- *Câmi'i şerifde büyük kubbenin etrafındaki korkuluk demür parmaklıklarının tâ'mir ve tahkimi ve yağlı boyası.*

- *Minber ve mihrâbın vaktiyle yağlı boya ile halel olunan mahallerinin temizlenmesi ile müceddeden Osmanlı yıldızı halâsı.*

- *Son cemâat üzerindeki kubbelerin swalarının feshiyle müceddeden granid alçı ve hâlis kumdan harcıyla ve süslemelerin imâli ve üç kat mermer badana talâsı ve kalem imâli.*

- *Son cemâat sahn dıvarının üzerindeki badanalarn ince toprak ile fesh edilerek asıl üzre ifâsı ve bâzi çürük taşların tebdiliyle mahallerine vaz' idilmesi ve kalem imâli.*

- *Son cemâat mahalli saçaklarının çürük olan ahşâb kısımlarının emsâli misüllü tâ'miri ve üç kat yağlı boya talâsı.*

- *Son cemâat mahallinde saçaklar altındaki mermer direklerin emsâli vecihle müceddeden tecdidi.*

- *Etrâf som taş dıvarların bazı çürük taşlarının tebdiliyle ve umum derzlerinin süzme kireçli harçla imâli.*

<sup>57</sup> Nusret Sancaklı, *Marmara Bölgesi Depremleri (M.Ö. 427 - M.S. 1912)*, Kastaş Yayınevi, İstanbul 2004, s. 89-91, 121; Elektronik kaynak: <http://www.panaf.itu.edu.tr/Icerik.aspx?sid=10457>.

<sup>58</sup> 22 Ağustos 1912 tarihli İkdâm Gazetesi'nden naklen Bülent Terekli, *1912 Şarköy-Mürefte Depremi ve Etkilediği Alanlar*, Marmara Üniversitesi Türkiyat Arş. Enst. Türk Tarihi Anabilim Dalı Yakınçağ Tarihi Bilim Dalı (Yayınlanmamış Y.L. Tezi), İstanbul 2011, s. 15; BOA, *MH.TİK.*, 135/13-1, belge tarihi: 6 T.evvel 1328 / 19 Ekim 1912.

<sup>59</sup> BOA, *MH.TİK.*, 135/13-22, belge tarihi: 10 T.evvel 1328 / 23 Ekim 1912.

<sup>60</sup> BOA, *MH.TİK.*, 135/13-17, belge tarihi: 6 T.evvel 1328 / 19 Ekim 1912.

- Câmî'i şerif büyük kubbesiyle ve ayakları pencere iç tarafları ve son cemâat kubbelerinin ve son cemâat saçakları ve şadırvânın üzerindeki kurşunların mevcûdlar sökülerek bade'î-izâbe tefriş ve mahallerine vaz' edilmesi ve noksân gelen yüzde onbeşinde kezâ tecdidiyle tefrişi.

- Câmî'i şerif büyük kubbesinin kurşun altına mâa-tesviye samanlı çamur sıvası.

- Câmî'i mezkûrun kubbeleriyle saçaklarındaki hatıllar çürümüş olduğundan pervâz kurşunları aşağıya sarmakta olduğu cihetle mezkûr hatıllarda (0,05 kalınlığında 12,5) santim arzında çıralı ağaçdan galvenizli sacdan pervâz vaz'ı.

- Câmî'i şerifin büyük kubbesiyle aksâm-ı säâresinde kurşunların mahfil-i müştereklerine nezâret eden düz mahallerinin kâmilen dökülmüş olduğu ve kurşunlara tamâmiyle rabt idildiğinden sıvaların dâhline nüfuz itmemesi için taşçı mâârifetiyle yuva açıldıktan sonra kurşunlar divara rabt idildiği vakit Horasânî kitikli harçla lozliche? perdâhli derz imâli.

- Şadırvânın hâl-i tabiisindeki saçakları tâ'mir edilerek ve üzerinin kurşunlarının bâzılarının tecdidiyle mahallerine tefrişi ve saçakların yağlı boya talâsı ve mermerlerin temizlenmesi.<sup>61</sup>

- Eski temeller üzerine etrâf divârları moloz taşdan ve potaları kuru tuğladan ve halis harç ve çatısı ... yerli kiremid ile mefruş... âb-desthânelerin müceddeden inşâsı.

- Minâre külâhının ahşab kısımları çürümüş ve tehlikeli bir hâlde bulunduğu cihetle mezkûr külâhın hedmiyle... ahşab kısmın i'mâliyle üzerine bir levhası otuz kilo gelmek üzere kurşun ferşi ve aleminin Osmanlı altun yıldızıyla tezhihi petek kısmının çürümüş olan kurşunlarının tebdili.<sup>62</sup>

Depremde, caminin asli yapısının ciddi bir zarar uğramadığı, sıva ve kurşun tamirinin ağırlıkta olduğu görülmektedir. Gerek harimde gerekse son cemaat mahallinin duvar ve kubbelerinde, günümüzde de mevcut olan yazılı ve süslemeli kalem işleri -muhtemelen 1841 tamiratındakiler model alınarak tekrar yapılmıştır. Ayrıca 1841 onarımında, mihrap ve minberin de yapının geneli gibi dönemin modasına uygun bir biçimde süslemeye dâhil edildiği anlaşılmaktadır. Sonraki onarımlarda bu kısımlardaki boya tabakaları temizlenerek asli durumlarına kavuşturulmuştur.

Cumhuriyetle birlikte, cami ile ilgili çeşitli dönemlerde gerçekleştirilen onarım ve müdahaleler söz konusudur. 1947 yılında; harimi örten ana kubbedeki çatlak, betonla tahkim edilmiş, üzerindeki alem tamir edilmiş, alçı içlik pencereleri ve beton dışlıklar baştan yapılmış, kurşunların onarım ve yenilenmesi gerçekleştirilmiştir.<sup>63</sup> 1964 yılında şadırvan onarılmış, ikinci son cemaat mahallinin döşemeleri düzenlenmiş ve caminin ihata duvarları yapılmıştır.<sup>64</sup> 1990-91 yılları arasında; son cemaat mahallinin kırık mermer sütun ve başlıkları onarılarak demir gergilerin bir kısmı yenilenmiş, taçkapının mukar-

<sup>61</sup> BOA, MH.TİK., 135 / 13-20, belge tarihi: 6 T. evvel 1328 / 19 Ekim 1912.

<sup>62</sup> BOA, MH.TİK., 135/13-19, belge tarihi: 6 T. evvel 1328 / 19 Ekim 1912.

<sup>63</sup> İstanbul Vakıflar 1. Bölge Müdürlüğü Arşivi, dos. no: M4590DO.

<sup>64</sup> VGMA, onarım fişi no: 690001002-OF001.

nasları ile giriş cephesi muhdes boyalardan arındırılarak temizliği yapılmış, dıştaki son cemaat yerinin çatı tamiri ile çıtalı ahşap tavan yenilenmiş, ayrıca şadırvanın onarım ve temizliği de yapılmıştır.<sup>65</sup> 1992-1993 arasında da caminin bazı kalem işleri ile kurşunlarının yenileme işlemlerinin yanında, avlu ihata duvarları ve avlu giriş kapısı onarılmıştır.<sup>66</sup> 2005-2007 yılları arasında gerçekleştirilen restorasyonda, caminin beden duvarlarının onarımı yapılarak duvarlar güçlendirilmiştir.<sup>67</sup> Caminin 2017 yılında başlanan son onarımı, 2019 yılı Kasım ayında tamamlanarak yapı ibadete açılmıştır. Onarım sırasında harimde, sıva altında kalan üst sıra pencereleri çevresindeki kalem işleri ortaya çıkarılarak yenilenmiştir.

### 2.1.2. Mimari Özellikleri

Caminin avlusuna, Mimar Sinan Caddesi üzerindeki muntazam kesme taş örgülü, basamaklı sade bir kapıdan girilir. Genişlik ve yüksekliği 4.85, kalınlığı 2.13 m. olan kapının dış yüzeyi üç sıra silmeyle hareketlendirilmiş olup basık kemerli kapı açıklığı, lokma demir parmaklıklıdır. Avlu giriş aksının batı yanındaki şadırvan, kademeli olarak küçülen ongen formlu iki platform üzerinde yükselir. On kenarlı su haznesi, üzerindeki kare kesitli beş küçük sütun ile üst yapıya bağlanmaktadır. Şadırvanın üzeri, beş mermer sütunun taşıdığı kirişlemeli ahşap tavanlı, kurşun kaplı pramidal bir çatı ile örtülüdür. Sütun başlıkları üzerinde iri, plastik etkili gırlanlar ve gülbezek motifleri yer alır (Foto: 4).

Kuzeybatı köşede, beden duvarına bitişik olarak yükselen minare, 2,14 m. çapında, 34 m. yüksekliğindedir. Minarenin kübik formlu kaidesi, neredeyse saçak seviyesine kadar uzanır. Kaidenin üzerindeki pabuçluk kısmı, prizmatik üçgenlerle on altı kenarlı gövdeye bağlanır. Şerefenin mermer korkulukları şebekeli oyma tekniğinde işlenmiş geometrik kompozisyonla bezenmiş olup şerefe altı mukarnaslıdır. Petek kısmının üzeri, kurşun kaplı olup konik bir külahla örtülüdür.

İçteki beş gözlü son cemaat mahalli, ortada dört mermer sütunun taşıdığı sivri kemerlerle birbirine ve iki uçtaki duvarlara bağlanmaktadır. Bu yan duvarların yüzeyinde, sivri kemerli birer açıklık daha yer almaktadır. Sütun başlıklarından ortadaki ikisi zarif mukarnas başlıklı, diğer ikisi prizmatik üçgenlidir. Üzeri giriş aksında aynalı tonoz, yanlarda pandantif geçişli kubbelele örtülüdür. Tonozun iki yanındaki birer kubbe, diğer ikisinden daha küçük olup sekizgen kasnak üzerinde yükselir. Sundurma şeklinde düzenlenen, 10.42 x 38.15 m. ölçülerindeki ikinci son cemaat yeri; dışarıya on üç, yanlara üçer, güneye ise ikişer kemer gözü ile açılarak önündeki bölümü tamamen çevreler. Dairesel formlu kemerler, yalın başlıklara sahip olup mermer sütunlar ile birbirine bağlanmaktadır. Üzeri meyilli çatı ile örtülü mahallin ahşap tavanı, ince çıtalarla kasetlenerek hareketlendirilmiştir (Foto: 5).

<sup>65</sup> *İstanbul Vakıflar 1. Bölge Müdürlüğü Arşivi*, dos. no: M0342KL.

<sup>66</sup> *İstanbul Vakıflar 1. Bölge Müdürlüğü Arşivi*, dos. no: M0370KL.

<sup>67</sup> *İstanbul Vakıflar 1. Bölge Müdürlüğü Arşivi*, dos. no: M7336DO.

Taçkapı, klasik anlayışa uygun olmakla birlikte oldukça sadedir. 4.36 x 10.42 m. ölçülerindeki kapı, cepheden 50 cm. kadar çıkıntı oluşturur. İnşa kitabesi, sekiz sıra mukarnaslı kavsara ile basık kemerli kapı açıklığı arasında yer alır. Kavsarayı silmelerle hareketlendirilen düz yüzeyli bir kuşak çevrelemekte, kapının iki yanında yine mukarnas kavsaralı birer niş bulunmaktadır. Giriş açıklığını örten ahşap kapısı orjinaldir. Ceviz ağacından, künde-kârî tekniğinde yapılan çift kanatlı kapının kitabe levhalarında, kabartma olarak Kelime-i Tevhid yazılı olup doğudaki levhada ayrıca yapılış tarihi (H. 961 / M. 1553-54) işlenmiştir. Ortadaki ana levhalarda, merkezdeki on kollu yıldız çevresinden gelişerek tüm yüzeyi kaplayan, oldukça grift bir geometrik kompozisyon yer alır. Yıldızın merkezinde oyma tekniğinde zarif bir bitkisel kompozisyon işlenmiş; bu kısmın çevresi ve uçlardaki bazı yüzeyler, sedef ve fildişi kakmalarla hareketlendirilmiştir.<sup>68</sup> Kapının etek levhaları ise sıralı altıgen ve altı köşeli yıldızlarla bezelidir (Şekil: 4a-d).

Caminin kuzey cephesinde; taçkapının iki yanında simetrik olarak dik-dörtgen formlu iki pencere ile bunların arasında beş sıra mukarnas kavsaralı, çokgen kesitli birer mihrabiyye yer verilmiştir. Demir lokma parmaklıklı pencerelerin üzeri, sivri tahfif kemerlidir. Batı uçtaki pencere açıklığı, diğerlerinden farklı şekilde, minare kapısı olarak düzenlenmiştir. Cephe yüzeylerine ve son cemaat yan duvarlarında görülen iri “Vav” ve “Ya Allah” ibareleri, geç dönem ekleridir. Son cemaat yerinin tonoz-kubbe yüzeylerindeki Rumi ağırlıklı kalem işleri, son onarım başta olmak üzere, pek çok kez yenilenerek günümüze ulaşabilmiştir.

Simetrik olarak düzenlenen yan cephelerde; alt sırada kuzey cephedekiler ile aynı özellikte dört pencere, bunların üzerinde, ortada iki pencere yer almaktadır. Üst sıra pencereleri -kasnakta-kiler gibi- sivri kemerli ve fil gözü şeklinde, alçı şebekelidir. Orta kısımda cephe boyunca uzanan payandalar, yan cepheleri, kendi içinde simetrik olarak ikiye ayırır. Aynı uygulama, güney cephede de görülür. Burada tek olan üst sıra penceresi, payanda yüzeyine açılmış, alt sırada iki yana birer pencere yerleştirilmiştir (Foto: 7).

Yapının örtü sistemi dıştan tamamen kurşun kaplıdır. İbadet mekânının sekizgen kasnağa oturan kubbesi, dıştan payandalarla desteklenmiş, kasnağın dört cephesine birer pencere açılmıştır. Yapının köşelerinde, beden duvarlarının üstten pahlanmasıyla oluşan düz yüzeyler, cephelerin şekillenişinde etkili olduğu gibi, yüzeylerine açılan pencerelerle yapının aydınlatılmasına da katkı sağlanmıştır.

Harimde, kubbenin yükü, dilimli tromplar aracılığıyla beden duvarları içerisindeki ayaklara aktarılmaktadır. Köşelerdeki “L” formlu olmak üzere, harime doğru çıkıntı oluşturan ayaklar kemerlerle birbirine bağlanarak yüzeylerine altlı-üstlü pencereler açılmış, bu sayede kare kütleli monotonluğu en aza indirilerek hareketli bir iç mekân etkisi yaratılmıştır. Mihrap çevresi ve karşısına denk gelen giriş bölümü ile taşıyıcılar hariç duvarlar, alt sıra pencerelerine kadar beyaz badanalı, geri kalan kısımlar taş kaplamalıdır. Girişin

<sup>68</sup> Çevik, a.g.e., s. 65.

iki yanında yivli üç mermer sütunla desteklenen, taş merdivenli birer kadınlar mahfili yer almaktadır. Buradan da ahşap birer merdivenle, ortada, “S” kıvrımlı konsollar üzerine oturan ve kubbe eteğine geçit veren, balkon şeklindeki diğer kısma geçilmektedir. Kadınlar mahfilinin alt tarafı, parmaklıklarla çevrilerek müezzin mahfili olarak düzenlenmiş, doğudaki sonradan camekânla kapatılmıştır (Foto: 9-10).

Sade mihrab, taçkapağıyla uyum içerisinde. Dıştan düz ve içbükey iki silmenin çevrelediği mihrabın beşgen kesitli kavsarası, uçları püsküllerle sonlanan yedi sıra mukarnas dolguyla bezenmiştir. Mermer malzemeli minberin korkulukları, aynalığı ve köşk kısmının levhaları, ajur tekniğinde işlenmiş; yıldız ve çokgenlerden oluşan geometrik kompozisyonlarla bezenmiştir. Kapının sivri kemerli açıklığı üzerinde zarif bir gülbezek motifi, taç kısmında mukarnas bingiler üzerinde yükselen sıralı tepelikler yer alır. Bu motiflerin benzeri, ahşap külahın çevresinde de görülür (Şekil: 5a-b).

Yapının kalemişi ve alçı bezemeleri büyük ölçüde 1841 onarımından kalmadır. Son restorasyon çalışmaları sırasında ortaya çıkarılan kalemişleri; üst sıra pencerelerin çevresinde, yan cephelerin ortasındaki dilimli ayakların ve bunların iki yanındaki kemerlerin üzerinde yoğunlaşmaktadır (Foto: 8-11). Perde motifleri ile iri akant yaprakları veya kâse benzeri vazolardan çıkan çiçekli kıvrım dallardan oluşan rokoko tarzındaki bu bezemeler, kubbe yüzeyindeki alçı işleri ile aynı üsluptadır. Beden duvarlarının kemer aynalarında, çiçekli madalyonlar içerisinde; ‘Allah’, ‘Muhammed’, ‘Hasan’, ‘Hüseyin’ ve Dört Halife isimlerinin yazılı olduğu levhalar yer almaktadır. Diğer bir yazılı levha, kuzeybatı köşedeki tromp yüzeyindedir. Çiçekli bir askı ile duvara asılı gibi tasvir edilmiş dikdörtgen levha üzerinde, ‘Ya Bilal Habeşî’ ibaresine yer verilmiş olup harimdeki tüm levhalar, mavi zemin üzerine siyah hatla yazılmıştır. Levhalar ile kubbeyi çevreleyen korkuluklar arasında, üzerinde çeşitli formlarda küçük yapraklar taşıyan “S” kıvrımlı, ince birer dal, kasnak yüzeyini kesintisiz olarak çevreler (Foto: 9-10).

Kubbe yüzeyindeki iri plastik etkili alçı bezemeler, 1840’lı yılların sanat zevkini yansıtan zarif uygulamalar olarak dikkat çekicidir. Kubbenin merkezinde, üzüm salkımlı bir bordürün çevrelediği, geniş yapraklı iri bir gül motifi; etek kısmında iki yanı kıvrımlı dallarla hareketlendirilmiş bir kaide üzerindeki vazodan çıkan gül demetleri, çiçekli girlandlar, çelenk içerisine alınmış üzüm salkımı ve asma yaprakları yer almaktadır (Foto: 12). Bu bezemelerin üzerinde, Allah’ın bazı isimlerinin yazılı olduğu kalem işi levhalar bulunmaktadır.<sup>69</sup> Kasnak pencerelerinin iki yanında, volüt başlıklı, dilimli sütunceler, birer silme ile birbirine bağlanarak kubbe eteğini boydan boya dolanmaktadır.

## 2.2. Medrese

### 2.2.1. Genel Tanım ve Tarihi Süreç

Caminin 30 m. kadar güneydoğusuna inşa edilen medrese, bir avlunun etrafında “L” biçiminde sıralanan revaklar ile bunların gerisindeki odalardan

<sup>69</sup> Levhalar üzerinde ayrı ayrı: ‘Ya Gaffâr’, ‘Ya Hannân’, ‘Ya Mennân’, ‘Ya Sübhân’, ‘Ya Deyyân’, ‘Ya Settâr’ yazmaktadır.

oluşmaktaydı. Bazı yayınlarda mektep<sup>70</sup> veya kütüphane<sup>71</sup> olarak adlandırılan, avlunun güneybatısındaki kubbeli mekân, aslında medresenin derslane hücreleri olup<sup>72</sup> günümüze sağlam şekilde ulaşabilmiştir. Medresenin bulunduğu alan; denize doğru eğimli olduğundan, doğu-batı ve kuzey-güney doğrultusunda birbirini kesen iki adet kalın set duvarı inşa edilerek arazi, düz bir teras haline getirilmiştir (Foto: 13). Dershanenin dışında günümüze ulaşabilen medrese duvarları, işte bu set duvarının üzerinden yükselmektedir. 10 Haziran 1881 tarihli bir arşiv belgesinde medresenin, -ileride görüleceği üzere- mektebe dönüştürülmeden önce, *kubbeli altı oda ve avlulu* bir yapı olduğu dile getirilmektedir.<sup>73</sup> Günümüzde denize paralel uzanan medrese cephesindeki pencere ve duvar payeleri, burada vaktiyle altı odanın bulunduğuna işaret etmektedir. Diğer duvardaki oda sayısı anlaşılammakta, sadece bir pencerenin izi belli olmaktadır. A. Saim Ülgen'in vaziyet planında bu cephede; köşe hücrenin önündeki bir revak ile yanında, revaklı iki hücre yer almaktadır (Şekil: 1).

XIX. yüzyılın ilk çeyreğinden itibaren zamanla oluşan tahribatlar nedeniyle medrese onarıma muhtaç hale gelmişti. 1840 yılında onarım için cami ile birlikte keşfi yapılmış, fakat masrafın hazineden karşılanacak olması nedeniyle, medresenin onarımından vazgeçilmiştir.<sup>74</sup> Yapılan keşfe göre iki yapının onarımı için belirlenen tutar, 87.583 kuruşu bulmaktaydı.<sup>75</sup> Medrese ile ilgili keşif defteri tespit edilememiştir. Muhtemelen onarımına başlanmadığı için arşivlenmemiştir. Fakat caminin 42.000 kuruşluk masrafı göz önüne alındığında, medresedeki tahribatın da çok ciddi boyutta olduğu ortaya çıkmaktadır. Caminin öngörülemeyen masrafları yüzünden, onarımdan sonra da medrese ile ilgili herhangi bir tasarrufta bulunulmamıştır.

1881 yılına gelindiğinde medrese atıl durumda ve uzun süredir kapalı tutulmaktaydı. Derslane binasının ise çok fazla tahribata uğramadığı anlaşılıyor. Bu tarihte caminin kubbe onarımını gerçekleştiren *Mehmed Arif*, derslane kubbesine de müdahalede bulunmuştur.<sup>76</sup>

1881'de Mahalli Mâârif Komisyonu tarafından "...câmi'i şerifin kible câni-binde üzeri kurşunlu medresesi ile ... hân-ı sebilin etrâf duvarları hedm olunmağa başlanıp taşları dâhi kaldırılmakda" olduğu<sup>77</sup> haberini alan vakfın mütevellileri -Cağalzâde Osman, Halil ve Mehmed Efendi- vakit geçirmeden bu duruma itiraz etmişlerdi.<sup>78</sup> Vâridât-ı Umûmiye İdâresi'nin isteği üzerine, Tek-

<sup>70</sup> Ateş, *a.g.e.*, s. 108.

<sup>71</sup> Çevik, *a.g.e.*, s. 68.

<sup>72</sup> BOA, EV.MH., 2098/17.

<sup>73</sup> BOA, EV.MKT., 1095/19, belge tarihi: 12 Receb 1298 / 10 Haziran 1881.

<sup>74</sup> VGMA, d. 284/82 shf: 164, belge tarihi: 29 C.evvel 1257 / 19 Temmuz 1841; BOA, EV.BKB., 101/85, belge tarihi: 8 C.ahir 1257 / 28 Temmuz 1841; BOA, EV.THR., 148/2, belge tarihi: 2 R.ahir 1260 / 21 Nisan 1844.

<sup>75</sup> BOA, EV.THR., 115/1, belge tarihi: 19 Şubat 1257 / 3 Mart 1842.

<sup>76</sup> "Tekfurdağında merhum Cağalzâde Rüstem Paşa câmi'i şerifinin ittisâlinde bulunan derslane gubbesinin tâ'mirinin müteâhhidi bulunduğum cihetle masârf-ı lâzimesi olan 351 gurusun evkâf hâsulatından itâ oldu..." bkz.: BOA, EV.MH., 2098/17, belge tarihi: 12 Şubat 1296 / 24 Şubat 1881.

<sup>77</sup> BOA, EV.MKT., 1079/55, belge tarihi: 15 R.evvel 1298 / 15 Şubat 1881.

<sup>78</sup> BOA, EV.MKT., 1080/54, belge tarihi: 22 R.evvel 1298 / 22 Şubat 1881.

furdağı Mutasarrıflığı'ndan gönderilen cevap yazısında; medresenin elli-altmış seneden beri harap halde bulunduğu, taş ve toprak dolu odaların mezbeleliğe dönüştüğü ve yapının rüştiye mektebine çevrilmesi için esas duvarları üzerine, ahalinin yardımıyla bir binâ inşaatının başladığı bildirilmiştir.<sup>79</sup> İlk etapta, yapının mektebe dönüştürülmesine izin verilmemiş, medrese olarak kullanımının devamı uygun görülümü<sup>80</sup> olsa da mektep binasının inşası tamamlanarak kullanıma açılmıştır. 1881 yılı başlarında Redif Binbaşılığı ile Tekirdağ'a gelmiş olan *Kâzım Paşazâde Rıza Bey*'in önderliğinde yapıldığı anlaşılan<sup>81</sup> inşaat sırasında, medresenin kubbeleri kaldırılarak beden duvarları üzerine ahşap rüştiye binası ilave edilmiştir.<sup>82</sup> Yıldız Sarayı ve Vakıflar Genel Müdürlüğü Arşivi'ndeki eski fotoğraflarda, açık biçimde görülebilen bu yapının üzerinde, geniş alınlıklı bir kitabe yer alıyordu. Cephesinde, sık yerleştirilmiş çok sayıdaki camın arasında, önündeki denize açılan bir de cumba bulunmaktaydı (Foto: 1).

Yapının mektep olarak kullanılmaya başlanmasıyla birlikte işleyişi, Marif Nezareti'nin sorumluluğuna geçmiş, mülkiyeti ise eskiden olduğu gibi Evkâf Nezareti'nde kalmıştı. Bu ikili durum, devletin kurumları arasında sorunlara yol açıyordu. Evkaf Nezareti, yapının, medrese haline geri çevrilmesi için kendilerine bırakılmasını talep etmekteydi. 1883 yılında suyolları ve hela onarımını kapsayan küçük bir müdahale, Evkaf tarafından gerçekleştirilmiş ve yapıdan medrese olarak bahsedilmişti.<sup>83</sup> Yine aynı kurum tarafından 1891 yılında, -sonradan gerçekleşmeyecek olan bir girişimde bulunulmuş- medreseyi eski haline getirmek adına "*yeniden imarı*" için bazı çalışmalar gerçekleştirilmiştir. Bu amaçla oluşturulan mimari plana göre inşa edilecek yapı; köşedeki büyük olmak üzere, "L" şeklinde sıralanan dokuz oda ile önündeki revaklardan oluşmakta, muhtemelen üzeri de çatı ile örtülecek şekilde tasarlanmıştı (Foto: 14). *Dülger Dimitri Kalfa* müteahhitliğinde, 30.000 kuruş bedelle yapılacak yapının masrafı, Rüstem Paşa'nın vakıf gelirlerinden karşılanacaktı.<sup>84</sup> İnşaat için vakfın gelirleri ilk başta yeterli görülse de,<sup>85</sup> sonradan bazı kalemlerin tamirat masrafında kullanılamayacağıının anlaşılması<sup>86</sup> ve

<sup>79</sup> BOA, EV.MKT., 1095/19.

<sup>80</sup> A.y.

<sup>81</sup> BOA, EV.MKT., 1174/25, belge tarihi: 25 C.evvel 1299 / 14 Nisan 1882; BOA, EV.MKT., 1243/45, belge tarihi: 13 R.evvel 1300 / 22 Ocak 1883.

<sup>82</sup> BOA, EV.MKT., 2391/21-2, belge tarihi: 29 Safer 1316 / 19 Temmuz 1898.

<sup>83</sup> BOA, EV.MKT., 1290/92, belge tarihi: 26 Eylül 1299 / 8 Ekim 1883.

<sup>84</sup> "Çağalzâde Rüstem Paşa merhumun Tekfûrdağında binâ ve ihyâ-gerdesi olan medrese mürûr-u zaman ile harâb olmuş ve bu cihetle tedris-i ulûm edilemeyerek şart-ı vâkif-ı mu'attal hükmünde kalmış olduğundan müceddeden i' mârî zmnunda icâbının icrâsı husûsü müftü-i belde dâi'leri tarafına istid'â olunmağla dâire-i belediye marifetiyle yapıdırılan resim mücebince inşâ olunmak üzere keşf ve münâkasası icrâ olundukta sîm mecidi on dokuz gurus hesâbiyle otuz bin gurusu inşâsı neccar kalfalarından Dimitri Kalfa tarafından taahhüd olunmuş ve tanzîm edilen resim ve keşf ve münâkasa defteri leffen arz ve takdim kılınmıştır." Bkz.: BOA, EV.MKT., 1793/79-2, belge tarihi: 22 Receb 1308 / 3 Mart 1891.

<sup>85</sup> BOA, EV.MKT., 1793/79-3, belge tarihi: 25 Şubat 1306 / 9 Mart 1891.

<sup>86</sup> BOA, EV.MKT., 1709/23, belge tarihi: 18 Haziran 1307 / 30 Haziran 1891: "Evkâf Nizâm-nâmesinin dördüncü fâsılının yirminci bendinde olduğu üzere icârından ferağ ve intikâl harçlarıyla ta'mirât masrafına karşılık tutulamayacağından..."



defterdeki tespit edilen teknik eksiklikler<sup>87</sup> nedeniyle herhangi bir müdahalede bulunulamamıştır.

1896 civarında, *Maârif-i Umûmiye Nizâmnâmesi* gereğince, yapı rüşdiyeden *'idâdi mektebi'*ne dönüştürülmüştür. Dönüşümün hemen ardından, mevcut yapının talebelere yeterli gelmemesi üzerine genişletilmesi için, mektep müdürü tarafından başvuruda bulunulmuştur. Tekirdağ Sancağı İdare Meclisi tarafından yapının keşif ve eksiltme işlemleri yapılmış, 55.000 kuruş masrafla *Hâfız Vehbi Efendi* müteahhitliğinde inşası için belgeleri, -Edirne Maarif Müdüriyeti aracılığıyla- Evkâf Nezareti'ne gönderilmiştir.<sup>88</sup> Nezaretten gönderilen cevapta; yapının evkafa bağlı olduğu, vakfın değiştirilmesinin uygun olmayacağı ve yapıya herhangi bir müdahalede de bulunulamayacağı gibi yapının tahliye edilerek ivedilikle vakfa teslim edilmesi istenmiştir.<sup>89</sup> Maarif Nezareti bu sırada, yapının mülkiyenin de kendi üzerine geçirilmesini istemekteydi.<sup>90</sup> 1895 yılında konunun, sadarete intikâli üzerine, Sultan II. Abdülhamid tarafından *"kadim Rüstem Paşa Vakfı"*nın korunması ve başka bir yere yeni bir idadi mektebi binasının yapılması uygun bulunmuştur.<sup>91</sup> Emirname gereğince Maarif'in mülkiyetinde olan bir konağın, mektebe dönüştürülmesi için gerekli işlemler yapılmış ve defterleri 1895 yazında ilgili makamlara gönderilmiştir.<sup>92</sup> Fakat Maarif Nezâreti mevzubahis konağın bir kısmının köhne, bir kısmının da sonradan yangında harap olduğunu, yapılacak inşaat masraflarını karşılayacak bütçelerinin olmadığı bildirilmiştir. Ayrıca, daha başka gerekçelerle de emirnamenin kaldırılması talep edilmekteydi. Maarif'in iddiasına göre medrese, mektebe dönüşmeden çok önce vasfını yitirmişti ve dönüşüm sürecinde Evkaf Nezâreti'nden kendilerine ulaşan aksi yönde bir görüş de olmamıştı. Yapı eskiden olduğu gibi eğitim işlevi gördüğünden, vakif şartlarına aykırı bir uygulamanın olmadığı,<sup>93</sup> mektebin Evkaf'a terki için de istinat edilebilecek bir kanun maddesinin bulunmadığı ileri sürülmüştür.<sup>94</sup> Bu arada Evkaf Nezareti'nin tutumunda bir değişiklik olmamış, 7 Kasım 1896'da, yapının boşaltılması için Maarif'e tebligat gönderilmiştir.<sup>95</sup> Bunun üzerine Maarif nezareti tarafından yapının kendilerine bırakılması koşuluyla başka bir yere, yeni bir medrese binasının inşası için Evkâf Nezareti'nden harcancak meblağa, bir miktar ilave ücret ödenebileceği teklif edilmiştir.<sup>96</sup>

Yukarıda özetlemeye çalıştığımız, 1881 yılından XX. yüzyılın başlarına kadar, yapının kullanımı ve mülkiyeti için söz konusu iki kurum -ve bu iki

<sup>87</sup> BOA, EV.MKT., 1793/79-6, belge tarihi: 4 K. evvel 1307 / 16 Aralık 1891.

<sup>88</sup> BOA, MF.MKT., 344/33-1, belge tarihi: 27 Zilkade 1313 / 10 Mayıs 1896.

<sup>89</sup> BOA, MF.MKT., 344/33-2, belge tarihi: Gurre-i C. ahir 1314 / 7 Kasım 1896.

<sup>90</sup> BOA, MF.MKT., 344/33-3, belge tarihi: 20 C. ahir 1314 / 26 Kasım 1896; BOA, MF.MKT. 344/33-5, belge tarihi: 7 Receb 1314 / 12 Aralık 1896.

<sup>91</sup> BOA, MF.MKT., 344/33-1.

<sup>92</sup> A.y.

<sup>93</sup> BOA, MF.MKT., 344/33-4, belge tarihi: 10 K. evvel 1312 / 22 Aralık 1896.

<sup>94</sup> BOA, MF.MKT., 344/33-1.

<sup>95</sup> BOA, MF.MKT., 344/33-9, belge tarihi: 24 Zilhicce 1314 / 26 Mayıs 1897.

<sup>96</sup> BOA, MF.MKT., 344/33-7 ve 8, belge tarihi: 25 Safer 1315 / 26 Temmuz 1897; 16 Receb 1315 / 11 Aralık 1897.

kuruma bağlı kalemler- arasında, çekişmeye varan yazışmalar, ayrı bir çalışmaya konu olabilecek kadar teferruatlıdır. Nihayetinde, medresenin mimarisine tesir edecek herhangi bir hadise yaşanmamış, başka bir ifadeyle Evkâf-ı Hümâyûn Nezâreti yapıyı, tekrar medrese haline döndürebilmek için istediği sonucu alamamıştır. 1881 yılından itibaren önce rüştiye, sonra idadi mektebi olarak kullanılan yapı, Cumhuriyet'in ardından, tehlikeli görülerek yıkıldığı 1958 yılına kadar *Cumhuriyet İlkokulu* olarak faaliyet göstermiştir.<sup>97</sup> Medresenin derslane hücreleri ise bu süre zarfında, öğrenciler için yemek pişirilen *aşhane* olarak kullanılmıştır.<sup>98</sup>

1968 yılında, medresenin onarımı için proje hazırlanmış<sup>99</sup> fakat uygulamaya geçirilememiştir. Uzun bir süre atıl durumda kalan yapı, 1990 yılındaki derslane hücrelerinin onarımı sırasında, temizlenerek beden duvarları açığa çıkarılmıştır. Dershanenin restorasyonunda, sonradan eklenen ocak ve bacalar kaldırılmış, duvarlar ve örtü sisteminin onarımı gerçekleştirilerek yapı kullanıma hazır hale getirilmiştir.<sup>100</sup> Bu tarihten sonra çeşitli amaçlarla kiraya verilmiş olan Rüstem Paşa Medresesi, günümüzde çay bahçesi olarak hizmet vermektedir.

### 2.2.2. Mimari Özellikleri

Medrese avlusuna, doğuya bakan muntazam kesme taşlı sade bir kapıdan geçilmektedir. Kapı açıklığının sivri kemerli boşluğu, iki yandan taş konsollara oturan tuğladan, basık kemer ve düz örgü ile dolgulanmıştır (Foto: 15). Avlunun kuzey kenarında bulunan büyük boyutlu diğer kapı, daha önce ifade edildiği üzere, 1987 yılındaki çarşı inşaatı sırasında ilave edilmiştir. Bu girişin hemen önündeki çift taraflı beton merdiven, buna bağlı moloz taş-tuğla örgülü duvar kalıntısı ve çevresine yayılan almaşık örgülü destekler, 1881'deki inşaatın bakiyeleridir (Foto: 16)

Medresenin ilk yapısından harap şekilde günümüze ulaşan 15.93 x 25.20 m. ölçülerinde, "L" şeklindeki iki duvardan, deniz tarafında olanı daha iyi durumdadır. Duvar yüzeyinde her bir odaya denk gelecek şekilde altı üstlü yerleştirilmiş altışar pencere yer alır. 98 x 143 cm. ölçülerindeki alt sıra pencerelerin üzeri harçla karışık tuğla ile örülür ve sağır basık kemerlidir. Sivri kemerli üst sıra pencereleri ise bu kısmı saran otlar nedeniyle tam olarak görülemez. Kuzey-güney doğrultulu diğer duvar, oldukça kötü durumda olup sadece bir adet alt sıra pencerenin izleri seçilebilmektedir. İnşa malzemesi olarak moloz taş kullanımının yanında, çoğunlukla tuğla kırıkları ve harçla yapılan müdahale izleri görülebilmektedir.

Medresenin dershanesi; avlunun kuzey-batı köşesinde ve avludan dışarıya çıkıntı oluşturacak şekilde konumlandırılmış, 8x8 m. ölçülerinde, kubbe ile ör-

<sup>97</sup> Mahmut Sümer, *Tekirdağ'ın Eski Günleri*, Tekirdağ Halk Eğitim Yayınları: 1, Yeni Hamle Matbaası, İstanbul 1970.

<sup>98</sup> Alev Direr, "Bir Mimar Sinan Emaneti: Rüstem Paşa Külliyesi", *Tekirdağ Değerleri Sempozyumu*, 21 Ekim 2010, Ege Basım, Tekirdağ 2011, s. 179.

<sup>99</sup> VGMA, GMEEAYK karar no: 4182, Tarih: 12 Ekim 1968.

<sup>100</sup> *İstanbul Vakıflar 1. Bölge Müdürlüğü Arşivi*, dos. no: M0342KL (23.05.1991 tarihli restorasyon raporu).

tülü bir yapıdır. Pandantif geçişli kubbesi dıştan kurşun kaplıdır. Moloz taş örgülü duvarlar, iki sıra testere dişi şeklinde tuğla saçakla sonlanır. Yapıya giriş, avluya açılan basık kemerli bir kapıyla sağlanır. Bu kapının iki yanında ve biri de doğu cephede olmak üzere, cephelerin alt yüzeyinde üç pencere yer alır. Dikdörtgen formlu bu pencereler, demir lokma şebekelidir. Üst kısımda ise her cepheye sivri kemerli ikişer pencere açılmıştır. Yapının içi, beyaz sıva ile örtülü olup bugünkü fonksiyonuna göre dekore edilmiş ve asma tavan eklenmiştir (Foto: 17).

### 2.3. Kervansaray / Han

#### 2.3.1. Genel Tanım ve Tarihi Süreç

Osmanlı dönemi kaynaklarında “*hân-ı sebîl*” olarak adlandırılan yapı, Rüstem Paşa'nın hayır amaçlı olarak inşa ettiği on iki kervansaraydan biri idi.<sup>101</sup> *Câmi'i havlının cânib-i yemininde kâin derûnunda sekiz aded sûtunu olan ve fakat sakıf bulunmayan (yıkılmış) kârgîr ve kebîr hân-ı sebîlin*<sup>102</sup> iki kapısı bulunmaktaydı.<sup>103-104</sup>

XIX. yüzyılın başlarına kadar, yapının faal olarak kullanıldığını gösteren vazife kayıtları “*hancılık tevcihleri*”, Osmanlı Dönemi arşivlerinden takip edilebilmektedir.<sup>105</sup> Bu tarihten sonraki kayıtlar ise -medresede olduğu gibi- yapıyı yıkıma götüren sürecin kronolojisini vermektedir. 1838 yılında, yapının kurşun kaplı çatısı ve bazı kısımlarında bozulmaların ortaya çıkması üzerine; -çevredeki aynı durumda olan bazı yapılarla birlikte- hanın kurşunlarının sökülerek dersaadete gönderilmesi<sup>106</sup> ve üzerinin kiremitle örtülerek ilgili kısımlarının tamirine karar verilmiştir.<sup>107</sup> Kurşunların sökülmesinin ardından han için belirlenen 15.900 kuruşluk onarım masrafı, fazla bulunmakla birlikte, civardaki evkaf hasılatından karşılanmak üzere yapının tamirine müsaade edilmiştir.<sup>108</sup> Fakat daha önce de belirtildiği üzere, sonradan cami dışındaki yapıların tamiri bir kenara bırakılarak, mevcut kaynakların hepsi cami için harcanmıştır. 10 yıl boyunca atıl olarak kaldıktan sonra, yapının ihyası için icâreteyn usulü<sup>109</sup> ile kiralanması amacıyla ihalesi yapılarak, kaza ahalisinin

<sup>101</sup> VGMA, d. 635/2, no: 13, syf. 139 (33-40. satırlar): “*ve Rûmelinde nefis-i Rodosçukda ve Büyükkarışdıranda ve nefis-i Filibede ve Üsküb sancağında olan Kaçanik derbendinde ve Anadolu da nefis-i Üsküdar da olan iskelenin cânib-i garbinde vekasaba-i Sabancıda ve kasaba-i Dibekde ve Ak Büyük nâm mevzi'ide ve kazâ-i Lefkede ve İnönü kazâsına tâbi' Kadı Bötresi köyünde ve kasaba-i Bolavadinde ve kaza-yı Kalkanluda ... cem'an oniki mevzi'in her birine bünyâd-ı muhkem ve va'z-ı nihâdî müstahkem esas ve tertibinde hurde hurdebîn ve kıyâs-ı terkibinde fikr-i metin-i gayret-i binî birer kârbansaray-ı âli binâ buyurmuşlardır ki vâridin ve misâfirin izinsiz ve ücretsiz nâzil ve sâkin olalar.*”

<sup>102</sup> BOA, EV.MKT., 1079/55.

<sup>103</sup> BOA, MF.MKT., 265/84, belge tarihi: 28 R.ahir 1281 / 30 Eylül 1864.

<sup>104</sup> A. Saim Ülgen'in planında hanı ortadan ikiye bölen, kare kesitli altı adet taşıyıcı ayak gösterilmektedir. Bkz.: *a.g.e.*, levha XXII.

<sup>105</sup> BOA, AE.SMST., II. 5/466, belge tarihi: 18 R.ahir 1108 / 14 Kasım 1696; BOA, C.BLD., 19/935, belge tarihi: 9 R.ahir 1216 / 19 Ağustos 1801.

<sup>106</sup> BOA, EV.THR., 94/89, belge tarihi: 5 R.evvel 1254 / 29 Mayıs 1838.

<sup>107</sup> BOA, EV.THR., 99/3, belge tarihi: 4 C.ahir 1254 / 25 Ağustos 1838.

<sup>108</sup> A.y.

<sup>109</sup> İcâreteyn, “*çift kira*” anlamında olup biri peşin “*icâre-i muaccele*”, diğeri vadeli “*icâre-i müeccele*” bedel karşılığında, bir mülkün kiraya verilmesi işlemidir. Bkz.: Süleyman Kaya, *Osmanlı Hukukunda İcâreteyn*, Klasik Yayınları, İstanbul 2015, s. 39.

sunduğu tekliflerinden<sup>110</sup> daha yüksek bir bedelle, İstanbul'dan Sarraf Hoca Misak'a "صراف هواجه ميساق" kiralanmıştır.<sup>111</sup> Bu şahsın 1868'de ölümü üzerine,<sup>112</sup> hanın tasarrufunun oğulları üzerine alınması talebi kabul görmeyerek sözleşme feshedilmiştir.<sup>113</sup>

Hanın kiraya verildiği süreçte, ne şekilde onarıldığı bilinmemektedir. Fakat 1873 yılına gelindiğinde yapı harap durumda olmalıydı. Çünkü bu tarihte, han ve imaretin bulunduğu alana Hükümet Konağı yapılması düşünülmüş, vakfın mütevellileri İbrahim Halil ve Osman Reşid Efendi'nin itirazıyla bu girişim engellenmiştir.<sup>114</sup> Medrese bahsinde belirtildiği üzere, 1881'de yapının inşaatı için harap durumdaki han taşlarının da söküldüğü ifade edilmiştir. 1892 yılına ait, Edirne Evkaf Muhasebeciliğinden Evkaf Nezareti'ne gönderilen bir başka yazıda; hanın beden duvarlarının ve kemer ayaklarının kısmen mevcut olduğu, taşlarının günden güne çalındığı bildirilmektedir.<sup>115</sup> Yazının devamında, hanın yer aldığı alanın çarşıya yakınlığı nedeniyle, yerel hükümet ve askeriyenin burada bina inşası isteğinde bulduklarından, az bir bedelle buraya Rüstem Paşa vakfı için gelir getirecek bir yapının yapılabileceği ifade edilmektedir.<sup>116</sup> Bunun üzerine Evkaf Nezareti'nden, han kalıntılarının miktarı, arsasının ölçüleri ve başka bina yapılabilecek boş alanın olup olmadığı konusunda keşif yapılarak durumun bildirilmesi istenmiştir.<sup>117</sup> Bu işlemin ne ölçüde gerçekleştirildiği bilinmemekle birlikte, bu tarihten sonrası için tespit edilen herhangi bir kayıt da bulunmamaktadır. 1930'lu yıllara ait eski bir fotoğrafta, caminin batısında, denize doğru uzanan bir duvar ile etrafındaki yıkıntılar görülebilmektedir (Foto: 2). Ali Saim Ülgen'in çizdiği plan da aşağı yukarı bu tarihlere rastlar.

## 2.4. İmaret

### 2.4.1. Genel Tanım ve Tarihi Süreç

Rüstem Paşa'nın *Tekfurdağı imâret-i âmiresi*<sup>118</sup>, XIX. yüzyılda yıkılmadan önce, caminin batısında birbirine bitişik şekilde sıralanan; "som taştan mamül üzeri kurşunlu matbah, yine som taştan üzeri kiremidli ve beş kadar fırınlı hab-bâzhâne ile odun ve imâret anbarından"<sup>119</sup> oluşmaktaydı. Paşa'nın vakfiyesinde imarete çalışacak personel ve alacakları ücretlerin yanı sıra, pişecek

<sup>110</sup> VGMA, d. 295\105, shf: 161, belge tarihi: 7 R.ahir 1264 / 13 Mart 1848.

<sup>111</sup> BOA, EV.THR., 184/146, belge tarihi: 10 Receb 1264 / 12 Haziran 1848; BOA, EV.THR., 14/70, Tarih: 12 Ramazan 1264 / 12 Ağustos 1848.

<sup>112</sup> BOA, EV.MKT., 522/116, belge tarihi: 19 Safer 1285 / 11 Haziran 1868.

<sup>113</sup> BOA, EV.MH., 1444/54, belge tarihi: 31 Temmuz 1285 / 12 Ağustos 1869; EV.MKT., 537/12, belge tarihi: 25 Muharrem 1287 / 27 Nisan 1870; EV.MKT., 530/78, belge tarihi: 22 R.ewel 1287 / 22 Haziran 1870.

<sup>114</sup> BOA, EV.MKT., 665/5, belge tarihi: 7 Muharrem 1290 / 7 Mart 1873.

<sup>115</sup> BOA, EV.MKT., 1895/7-2, belge tarihi: 20 Şubat 1307 / 3 Mart 1892.

<sup>116</sup> A.y.

<sup>117</sup> BOA, EV.MKT., 1895/7-3, belge tarihi: 21 Ramazan 1310 / 8 Nisan 1893.

<sup>118</sup> VGMA, d. 635/2, no: 17, s. 157 (47-48. satırlar), belge tarihi: Evâil-i C.ewel 968 / 1561 Ocak sonu.

<sup>119</sup> BOA, EV.MKT., 1554/18, belge tarihi: 19 Zilhicce 1300 / 16 Ağustos 1883.

yemeğin çeşitleri ve miktarı da ayrıntılı olarak belirtilmiştir.<sup>120</sup> Osmanlı arşivlerinde inşa edildiği dönemden XIX. yüzyıl başlarına kadar imaretin işleyişi ile ilgili; muhasebe, atama vb. kayıtları içerin çok sayıda belge bulunmaktadır.<sup>121</sup>

Yapı 1813 civarında İstanbul'daki mütevellileri tarafından kapatıldığından, iki yıla yakın bir süre kullanılamamış,<sup>122</sup> gelen şikâyetler üzerine tekrar açılmıştır.<sup>123</sup> Muhasebe kayıtlarından 1837 yılının ortalarında yapının, faal olarak kullanıldığı anlaşılmaktadır.<sup>124</sup> Kısa bir süre sonra yapıdaki bozulmalar iyice açığa çıkmış olmalı ki caminin onarımından önce, imaretin de keşfinin yapılması istenmiştir.<sup>125</sup> Medrese ve kervansarayda olduğu gibi, sonraki süreçte ihmal edilen imaret ve bağlı yapıları, 1875-1880 arasında büyük ölçüde yıkılmıştır. 1879 tarihli bir kayıтта, imaret ambarının enkazını satıldığı belirtilmektedir.<sup>126</sup> Aynı yılın sonunda, Karanlı Hacı Abdullah adında bir şahıs, imaret avlusunda ocak kurarak bilezik üretmeye başlamış, bu iş için vakfa kira ödemiştir.<sup>127</sup> H. 1299 (M. 1881-82) yılında, *odunluk* ve *tabhane* arsası üzerine -kazanın aşâr vergisi için toplanan zahirenin saklanması için- ambar inşa edilmiş; harap durumdaki imaret fırınlarının üzeri kapatılarak, aynı amaçla ikinci bir ambar olarak kullanılmıştır.<sup>128</sup> Bu uygulama için Rüstem Paşa vakfı mütevellileri ile beş senelik bir anlaşma yapılmıştır. Anlaşmaya göre bu süre zarfında vakfa kira ödenerek,<sup>129</sup> sürenin sonunda yapılar vakfa teslim edilmiştir.<sup>130</sup> Fakat bu yapılar da 1900/1901 civarında çıkan bir yangın sonucu ortadan kalkmışlardır.<sup>131</sup>

## 2.5. Hamam

### 2.5.1. Genel Tanım ve Tarihi Süreç

Asli özelliklerini kaybedecek şekilde yenilenerek günümüze ulaşan çifte hamam, caminin 40 m. kadar doğusunda, Mimar Sinan Caddesi üzerinde (68 pafta, 366 ada, 4 parsel)<sup>132</sup> yer almaktadır. *Paşa Hamamı* olarak adlan-

<sup>120</sup> Yüksel, "a.g.m.", s. 262-264.

<sup>121</sup> Bu belgelerden bazıları için bkz.: BOA, A./DVNSMHH., d. 42/2026, belge tarihi: 06 Şaban 987 / 28 Eylül 1579; A./DVNSMHH., d. 40/702, belge tarihi: 27 Ramazan 987 / 17 Kasım 1579; BOA, AE.SMST.II., 14/1333, belge tarihi: 5 Muharrem 1112 / 22 Haziran 1700; BOA, AE.SABH.I., 263/17692, belge tarihi: 26 Safer 1188 / 8 Mayıs 1774; BOA, C.EV., 253/12809, belge tarihi: 17 Receb 1208 / 18 Şubat 1794; BOA, C.BLD., 60/2960, belge tarihi: 23 C.evvel 1216 / 1 Ekim 1801.

<sup>122</sup> BOA, HAT., 967/41338, belge tarihi: 18 R.ahir 1228 / 20 Nisan 1813.

<sup>123</sup> BOA, C. BLD., 39/1942, belge tarihi: 27 C. evvel 1233 / 4 Nisan 1818.

<sup>124</sup> BOA, EV.SRG., 96/142, belge tarihi: 1 Safer 1253 / 7 Mayıs 1837.

<sup>125</sup> BOA, EV.THR., 113/36.

<sup>126</sup> BOA, EV.MH., 1791/49, belge tarihi: (13 Mart 1879 ile 12 Haziran 1879 arasındaki muhasebe kayıtları).

<sup>127</sup> BOA, EV.MH., 2028/44, belge tarihi: (13 Aralık 1879 - 12 Mart 1880 arasındaki muhasebe kayıtları).

<sup>128</sup> BOA, EV.MKT., 1554/18, belge tarihi: 19 Zilhicce 1300 / 16 Ağustos 1883.

<sup>129</sup> BOA, EV.MKT., 2081/67-68, belge tarihi: 28 Safer 1311 / 10 Eylül 1893; 17 Receb 1312 / 14 Ocak 1895.

<sup>130</sup> BOA, EV.MKT., 1550/142-144, belge tarihi: 10 Safer 1307 / 6 Ekim 1889.

<sup>131</sup> BOA, DH.MU., 77/2, belge tarihi: 8 Mart 1326 / 21 Mart 1910; BOA, ML.EEM., 1116/23-16, belge tarihi: 7 Ağustos 1330 / 20 Ağustos 1914.

<sup>132</sup> VGMA, Kültür ve Turizm Bakanlığı TKTVYK karar no: 2912, tarih: 25 Aralık 1986.

dırılan<sup>133</sup> yapının Osmanlı Dönemi'ndeki onarımları ile ilgili tespit edilebilen tek kayıt, 1775'teki 3300 kuruşluk kurşun onarımı ile ilgilidir.<sup>134</sup> Cumhuriyet Dönemi'nde, tescil edildiği 1980'in başlarına kadar, özel şahıs mülkiyetinde ve asıl işlevinin dışında -çoğu zaman depo olarak- kullanılmış,<sup>135</sup> bu süre zarfında ciddi bir onarıma da tabi tutulmamıştır. Hikmet Çevik, 1949 tarihli yayınında,<sup>136</sup> üç kubbeli olarak tarif ettiği hamamın metruk halde bulunduğunu ve bir kısmının depo olarak kullanıldığını belirtmektedir. 1975 yılında gerçekleştirilen bir başka araştırmada yine harap durumda olduğu belirtilen hamamın; erkekler ve kadınlar bölümünün, ahşap birer çatı ile kapatıldığı, erkekler kısmının iç bölümlerinin tamamen yıkılarak tuz deposu haline getirildiği ifade edilmektedir<sup>137</sup> (Foto: 18-19). 1986 yılında, Cami ile arasındaki alana çarşı yapımına karar verildiğinde, hamam hala metruk halde bulunduğundan,<sup>138</sup> acilen onarılması gerektiği rapor edilmişti.<sup>139</sup> 1991 yılında hamamın da çarşı olarak projelendirilmesine karar verilmiş<sup>140</sup> ise de, uzun bir süre uygulamaya geçilememiş;<sup>141</sup> bu arada 1998'de hamamın erkekler kısmının duvarları tamamen yıkılmıştır.<sup>142</sup> Bu tarihten önce yapıyı inceleyen Mehmet Tunçel; örtü sistemi ve iç mekân değişikliğine rağmen, hamamın dış duvarlarının büyük ölçüde sağlam olduğunu, iyi bir restorasyonla asıl mimarisine kavuşabileceğini ifade etmektedir.<sup>143</sup> 2000 yılında tekrar projelendirilerek yenilen yapı<sup>144</sup> günümüzde market olarak kullanılmaktadır.

### 2.5.2. Mimari Özellikleri

Hamamın bugünkü halinde, gerek erkekler ve kadınlar kısmını birbirinden ayıran, gerekse bölümleri belirleyen duvarlar bulunmamakta, yapı bir bütün olarak kullanılmaktadır. Kadınlar bölümünün kuzey yöndeki girişi, erkekler kısmına göre içeriye çekilerek, üzerine ahşap çatılı bir sundurma eklenmiştir. Cephenin ortasındaki dikdörtgen kapı açıklığının iki yanında; sivri

<sup>133</sup> BOA, *EV.MKT.*, 1238/73, belge tarihi: 10 Safer 1300 / 21 Aralık 1882.

<sup>134</sup> VGMA, d. 259, shf. 180 (3. madde), belge tarihi: 28 Muharrem 1189 / 31 Mart 1775.

<sup>135</sup> VGMA, rapor no/tarih: 590001001-RP002 / 1 Nisan 1983.

<sup>136</sup> Çevik, *a.g.e.*, s. 68.

<sup>137</sup> Suna Karaman, *Tekirdağ Rüstem Paşa Külliyesi ve Diğer Rüstem Paşa Külliyesi İle Mukayese-si*, İstanbul Üniversitesi (Lisans Tezi), İstanbul 1975, s. 30.

<sup>138</sup> VGMA, Rapor no/tarih: 690001001-RP001 / (1986 yılı).

<sup>139</sup> VGMA, Kültür ve Turizm Bakanlığı TKTVYK karar no: 2912, tarih: 25 Aralık 1986.

<sup>140</sup> VGMA, Kültür ve Turizm Bakanlığı Edirne KTVKK karar no: 941, tarih: 10 Temmuz 1991.

<sup>141</sup> VGMA, Kültür ve Turizm Bakanlığı Edirne KTVKK karar no: 1520, tarih: 22 Eylül 1993; 1431, tarih: 30 Mart 1993; 2362, tarih: 9 Eylül 1998.

<sup>142</sup> VGMA, Kültür ve Turizm Bakanlığı Edirne KTVKK karar no: 4858, belge tarihi: 24 Nisan 1998: "Kurulumuzun 21.04.1995 gün ve 2362 sayılı kararıyla onanan restorasyon projesine uyulmadan, erkekler bölümü mevcut duvarların tümünün ortadan kaldırılarak, 3 katlı bir iş hanının yapıldığı saptanmıştır. Külliye'nin çifte hamam gibi önemli bir fonksiyonel yapısının korunabilir altyapı ve duvar dokusu ile mimari unsurlarının koruma anlayışı ve düşüncesine uygun olmayan bir şekilde yok edildiği belirlenmiştir..."

<sup>143</sup> Mehmet Tunçel, "Türkiye'de Mimari Miras ve Tekirdağ Rüstem Paşa Külliyesi", *Ege Üniversitesi Sanat Tarihi Dergisi*, Sayı: VII, 1994, s. 202.

<sup>144</sup> VGMA, Kültür ve Turizm Bakanlığı Edirne KTVKK karar no: 5987, belge tarihi: 9 Mart 2000.

tahfif kemerli, dikdörtgen çerçeveli birer pencere yer alır (Foto: 20). 1971 tarihli bir fotoğrafta, bu cephede geniş bir kapı ile üzerinde küçük bir pencere gözükmektedir (Foto: 18). Vaktiyle sivri beşik tonoz örtülü olan soyunmalık bölümü, dikdörtgen planlı bir hacim olup erkekler kısmının sıcaklığına kadar uzanmaktadır. Soyunmalık kısmına paralel olarak konumlandırılan, aynalı tonoz örtülü soğukluğun batısında, dikdörtgen planlı iki hazırlık mekânı yer alır. Birbiriyle aynı boyutta, kare planlı ve üzeri kubbeli iki hücreden oluşan sıcaklık bölümüne, ılıklıktan açılan birer kapı ile geçilmekte, bu kısmın arkasında dikdörtgen planlı külhan kısmı yer almaktaydı. Bu bölümde günümüzde sadece, cam benzeri saydam malzeme ile kapatılmış iki kubbe seçilebilmektedir.

Erkekler kısmı kuzeyde, sivri kemerli iki pencere ile önündeki Mimar Sinan Caddesi'ne açılmaktadır. Girişin yer aldığı doğu cephe, deniz yönüne doğru yükselen istinat duvarının üzerine inşa edilmiştir (Foto: 21). Hamamın yenilenmesi sırasında güneyine -vaktiyle külhan bölümlerinin bulunduğu alana-, tüm cepheyi kapatacak şekilde, altı üstlü dikdörtgen pencereler ile dışa açılan kesme taşlı bir yapı eklenmiştir (Foto: 22) Giriş kapısı ile iki yanındaki pencerelerin düzeni; günümüzdeki kadınlar girişi ile aynı özelliktedir. Farklı olarak üstte sivri kemerli iki pencere daha bulunur. Kare planlı soyunmalığın üzerinde ahşap bir asma katı bulunmakta, buraya geçiş, kadınlar girişine eklenen bir merdiven ile sağlanmaktadır. Girişin karşısındaki duvar yüzeyinde, sivri kemerli üç adet nişin bulunduğu bu bölümün üzeri; -kadınlar kısmındaki gibi- aydınlık fenerli bir çatı ile kapatılmıştır.<sup>145</sup> Aynalı tonoz ile örtülü soğukluk kısmının doğusunda, vaktiyle dışarıya çıkıntı oluşturacak şekilde konumlandırılan; bir dar-uzun, diğeri aynalı tonoz örtülü iki hazırlık mekânından, geriye hiçbir iz kalmamıştır. Sıcaklık bölümünde de yeniden yapılan cam kubbe ve onu çevreleyen sivri kemerler; ilk yapılışında yıldızvâri tipin önemli örneklerinden biri olduğu anlaşılabilir yapının, anısını dahi yaşatmaktan uzak kalmaktadır.

## 2.6.1. Bedesten

### 2.6.1.1. Genel Tanım ve Tarihi Süreç

Rüstem Paşa vakfiyesinde bahsi geçmeyen yapı, yakın zamana kadar külhiyenin bir parçası olarak ifade edilmekteydi.<sup>146</sup> Ancak son yıllarda ortaya çıkarılan bir belgede yer alan II. Selim'e ait *"hemşirem -edâma'llâhu te'âlâ- binâ etdirdiği bezzâzistânı içine taşrasında sâkin olan tüccâr tâifesi dâhil olmağ için emr-i şerîfim taleb etdiklerin arz eylediğün ecilden buyurdum ki arz ettiğün taşrasında sâkin olan tüccâr tâifesini bezzâzistân içine duhül etdiresin"*<sup>147</sup> şeklindeki ifadelerden yapının, Mihrimâh Sultan tarafından inşa ettirildiği açıkça ortaya konulmaktadır. Belgenin tarihi H. Evâsit-i Şevval 975 (8-17 Nisan

<sup>145</sup> Ali Saim Ülgen'in vaziyet planına göre bu kısmın üzeri çapraz tonozla örtülü olarak gösterilmiştir. Bkz.: *a.g.e.*, levha XXIII.

<sup>146</sup> Tunçel, *a.g.e.*, (1974), s. 31; Alev Direr, *a.g.e.*, s. 178.

<sup>147</sup> *Rodosçuk Şer'iyye Sicilleri*, no. 1524, shf. 142'den aktaran Aslantürk, *a.g.e.*, s. 94 (180. dipnot).

1568)'dir. Emir suretinde içerisinde yer alacak esnafın belirlendiği dikkate alınırsa, bedestenin inşasından hemen sonra düzenlenmiş olduğu anlaşıl-maktadır.

Caminin 120 m. kadar batısında, Mimar Sinan Caddesi üzerinde (68 Pafta / 366 Ada / 2 Parsel) yer alan bedesten, üzeri altı kubbeyle örtülü, dikdört-gen planlı bir yapı olup dışta kuzey yönü hariç, üç yönden sıralı dükkânlarla çevrilidir (Şekil: 6). İnşa malzemesi moloz taş olmakla birlikte onarımlar sıra-sında meydana gelen değişimler, kuzey cephe başta olmak üzere, tüm cephe-lerde açıkça görülebilmektedir. Yapının onarımlarına dair Osmanlı Dönemi'ne ait herhangi bir kayıt bulunmamakla birlikte, XIX. yüzyılın sonlarına kadar, çevresinde toplanan terzi dükkânları ile Tekfurdağı'ndaki kumaş ticaretinin merkezi olma özelliğini devam ettirdiği anlaşılmaktadır.<sup>148</sup>

Cumhuriyet Devri'nden sonra geçirdiği büyük bir yangın neticesinde tah-ribata uğrayan bedestenin, etrafını çevreleyen sıra dükkânlar yıkılmıştır.<sup>149</sup> Hikmet Çevik 1949 tarihli çalışmasında, yapının Milli Eğitim Müdürlüğü'nün deposu olarak kullanıldığını, sıra dükkânların yıkık ve yapının tamire muh-taç durumda bulunduğunu belirtir.<sup>150</sup> Vakıflar Genel Müdürlüğü arşivlerin-deki eski fotoğraflarda, yapının durumu, cephelerindeki tahribat ve sonradan yapılan gelişigüzel eklentiler görülebilmektedir (Foto: 23). Bedesten 1955-71 yılları arasında kapsamlı bir şekilde onarılmış,<sup>151</sup> 1966 civarında dıştaki sıra dükkânların inşası gerçekleştirilmiştir.<sup>152</sup> 2019 yılı itibariyle yapı aktif olarak kullanılmaktadır.

### 2.6.1.2. Mimari Özellikleri

Kuzey-güney doğrultusunda 25.5 x 19 m. ölçülerindeki bedestenin üzeri, her biri yaklaşık 5.35 m. çapında altı kubbe ile örtülüdür. Pandantiflerle ge-çilen kubbelerin yükü, sivri kemerlerle beden duvarlarına ve ortada yer alan karşılıklı, kare kesitli kalın birer payeye aktırılır. Sekizgen birer kasnak üze-rinde yükselen kubbeler, dıştan kurşun kaplıdır.

Yapının cepheleri düzensiz bir görünüm arz eder. Asıl inşa malzemesi olan moloz taş örgü, yapının batı ve güney cephelerinde hâkimdir. Geri kalan kı-sımlarda görülen kaba ve ince yonu moloz taşlar, belli belirsiz tuğla hatıllar, zaman içerisindeki müdahalelerin izlerini yansıtır. Yapının örtü sistemi, ke-merler ve pencere açıklıkları tuğla ile örgülüdür.

Bedestene, dört yönden açılan demir kapılarla girilmektedir. Yapının kısa kenarlarındaki kapılar, kemer ayaklarının varlığından dolayı, cephe ortasın-dan doğuya doğru kaydırılmıştır. Sade, basık kemerli kapı açıklıkları, içten tuğla örgülü ve sivri kemerlidir. Yapı, uzun kenarlarda üç, diğer cephelerde

<sup>148</sup> Hatice Bayraktar, *XIX. Yüzyılın Ortalarında Tekirdağ Kazası*, Trakya Üniversitesi Sos. Bil. Enst. Tarih Anabilim Dalı Yakınçağ Tarihi Bilim Dalı (Yayınlanmamış Y.L. Tezi), Edirne 2011, s. 113.

<sup>149</sup> VGMA, Kültür ve Turizm Bakanlığı TKTVYK karar no: 325-4850, Tarih: 3 Kasım 1966.

<sup>150</sup> Çevik, *a.g.e.*, s. 68.

<sup>151</sup> VGMA, Eski Eser Tescil Fişi no: 59.01.01/1, tarih: 23 Mart 1983.

<sup>152</sup> VGMA, Kültür ve Turizm Bakanlığı TKTVYK karar no: 325-4850, tarih: 3 Kasım 1966; karar no: 2339, Tarih: 16 Mayıs 1986.



ikişer pencere ile aydınlatılmaktadır. İkinci kat seviyesindeki bu pencereler, dikdörtgen formlu ve demir lokma parmaklıklıdır. Pencerelerin üzeri, tahfif kemerleriyle birlikte, saçak seviyesine kadar tuğla ile dolgulanarak yük hafifletilmiştir. Dışta kuzey cephe hariç, üç yönden meyilli çatı ile örtülü, on üç dükkân yer alır. Daha önce belirtildiği üzere sonradan yapılan bu dükkânlar kuru duvar örgüleri üzerine, beton kirişli ve tavanlı birimlerdir. Oldukça sade olan yapının iç kısmında, üç sıra halinde paravan şeklinde camekânlı sıra dükkânlar yer alır (Foto: 24-25).

## 2.7. Mektep

*Câmi-i şerif kurbunda* inşa edilen<sup>153</sup> mektebin yapısı hakkında, aydınlatıcı herhangi bir belge tespit edilememiştir. XVIII. yüzyılın sonlarına doğru cami avlusunda, Ahievrenli<sup>154</sup> Hacı İsmail tarafından yaptırılan<sup>155</sup> başka bir mektep yer almaktaydı.<sup>156</sup> 1854 civarında -medresenin mektebe dönüştürülmesinden önce- Sultan Abdülmecid'in fermanıyla; "*Rüstem Paşa Câmi-i Şerifindeki mektebin rüşdiye şekline konulması için tevsi' (genişletme) ve ilâvesi*" yapılması için, 5881 kuruş masrafla keşfi gerçekleştirilmiştir.<sup>157</sup> Hangi mektep için yapıldığı tam olarak anlaşılamayan bu keşfin akıbeti hakkında herhangi bir belge bulunmamakta, Rüstem Paşa Mektebi de bu tarihten önce ortadan kalkmış olmalıdır.

## 2.8. Çeşmeler

Rüstem Paşa'nın Tekirdağ'da inşa ettirdiği dört çeşme hakkındaki bilgiler de oldukça kısıtlıdır. Tekirdağ Arkeoloji ve Etnoğrafya Müzesi'nde, altında "*Orta Camii ve Rüstem Paşa Çeşmesi*" yazılı eski bir tablo bulunmaktadır<sup>158</sup> (Foto: 26). Sokak dokusu içerisinde söz konusu caminin alt tarafında; dilimli kemerinin üzerinde kitabesi olan, geniş sakıflı bir yapı olarak betimlenen bu çeşme, Rüstem Paşa Camii'ne oldukça yakın konumdaydı.<sup>159</sup> Nallı Çeşme olarak da adlandırılan yapının XX. yüzyılın başlarında ortadan kalktığı ifade edilmektedir.<sup>160</sup> Diğer bir su yapısı, Rüstem Paşa Hamamı'nın civarında bulunmaktaydı. 21 Aralık 1882 tarihli bir arşiv kaydında "*su musluğu*" şeklinde tanımlanan yapının, bu tarihte kepenkle önü kapatılarak dükkân haline getirilmiş,<sup>161</sup> sonrasında da ortadan kaybolmuştur.

<sup>153</sup> VGMA, d. 635/2, no: 17, s. 157 (45-46. satırlar).

<sup>154</sup> Burası günümüzde Malkara ilçesine bağlı bir köydür.

<sup>155</sup> VGMA, d. 1205/43, shf: 80, belge tarihi: 22 Şevval 1165 / 2 Eylül 1752.

<sup>156</sup> VGMA, d. 1207/37, shf: 105, belge tarihi: 4 Zilkade 1168 / 12 Ağustos 1755.

<sup>157</sup> BOA, İ.DH., 302/19173-5, belge tarihi: 7 Ramazan 1270 / 3 Haziran 1854. Belge görüntüsü için bkz.: Anonim, *Belgelerle Osmanlı Döneminde Tekirdağ*, Devlet Arşivleri Genel Müdürlüğü Yayını, 2014, s. 49.

<sup>158</sup> Direr, *a.g.e.*, s. 178.

<sup>159</sup> Günümüzde mevcut bulunan 1856 tarihli Orta Camii, Rüstem Paşa Camii'nin 100 m. kadar kuzey-batısında, bedesten ile yaklaşık aynı doğrultuda yer almaktadır.

<sup>160</sup> Mehmet Saim Serez, *Tekirdağ Çeşmeleri, Şadırvanları Selsebilleri*, Dönmez Ofset, Ankara 2014, s. 50.

<sup>161</sup> BOA, EV.MKT., 1238/73, belge tarihi: 10 Safer 1300 / 21 Aralık 1882.

### 3. Değerlendirme ve Sonuç

Rüstem Paşa Rumeli yolunun sol kolu üzerindeki Tekirdağ'da; cami, medrese, mektep, kervansaray, imaret ve hamamdan oluşan kapsamlı bir külliye, kaldırımly yol, çeşmeler ve iskele ile onunla irtibatlı çok sayıda mahzen ve dükkânlar inşa ettirerek şehrin ekonomik, fiziki ve sosyal gelişimine doğrudan katkı sağladığı görülmektedir.

Rüstem Paşa Külliyesi, denize doğru eğilim bir yamaç üzerinde, topoğrafyanın elverdiği ölçüde konumlandırılmış yapılardan oluşmaktadır. Külliyeinin merkezindeki cami, ana özelliklerini oldukça iyi koruyarak günümüze ulaşabilmiştir. Rüstem Paşa'nın ölümünden sonra inşa edilip vakfa dâhil edildiği anlaşılan bedestenin de asli yapısını büyük ölçüde koruduğu söylenebilir. Caminin yakınlarına inşa edilen mektep, az sayıdaki arşiv belgesinden anlaşıldığı kadarıyla, külliyeinin ortadan kalkan ilk yapısıdır. Kervansaray ile tabhane/matbah, fırın, kiler ve ambarlardan oluşan *imâret-i âmire*; devletin mali imkânlarının zayıflamasına paralel olarak vakıf sitemindeki aksaklıkların su yüzüne çıktığı XIX. yüzyılın ilk çeyreğinden itibaren, hızlı bir yok oluş sürecine girmişlerdir. Aynı tarihlerde bozulma sürecine giren medreseye, uzun bir müddet müdahale edilememiş, yapı atıl olarak bekletilmiştir. Fakat yine de, tesviye edilip üzerine ahşap mektep binasının eklendiği 1881 yılına kadar, üzerindeki kubbeleri ile birlikte medrese odalarının büyük bir kısmının ayakta olduğu anlaşılmaktadır. Bu yapıdan geriye, ilk halini koruyan dershanesi ile vaktiyle odaların sıralandığı iki duvar kalıntısı ulaşabilmiştir.

Külliyeinin diğer yapılarının aksine, yapıldığı dönemden itibaren vakfa gelir sağlayan çifte hamamın bakım ve onarımı, bu sayede daha sağlıklı bir şekilde yürütülmüş olmalıdır. Muhtemelen vakıf sisteminin ortadan kalktığı XX. yüzyılın başlarında özel şahıs mülkiyetine giren hamam, bu yüzyılın ortalarına kadar, doğru bir restorasyonla eski haline döndürülebilecek kadar sağlam durumdaydı. Maalesef, ilgisizlik ve ihmaller yüzünden orijinalliğini büyük ölçüde kaybetmiş, yakın tarihlerde yenilenen duvarları dışında, geriye bir iz kalmamıştır.

Külliyeinin merkezindeki *camii*, Rüstem Paşa'nın İstanbul'daki camisinden sonra -ki Rüstem Paşa'nın ömrü bu yapıyı görmeye yetmemiştir<sup>162</sup>- en önemli prestij yapısıdır.<sup>163</sup> Caminin tek kubbeli, kare planlı şeması, Mimar Sinan'ın elinden çıktığına şüphe götürmeyecek detaylarla zenginleştirilmiştir. Beden duvarları dışta, köşelerden pahlanarak kütle algısı hafifletilmiş, yüzeylerine pencereler açılmak suretiyle estetik, işlevsellikle bütünleştirilmiştir. Harimde ise duvarlardan çıkıntı oluşturan ayaklar; sivri kemerlerle birbirine ve köşe tromplarına bağlanarak, cepheleri kesintisiz olarak çevreleyen hareketli satırlar meydana getirilmiş, böylece iç mekândaki monotonluk en aza indirgenmiş-

<sup>162</sup> Necipoğlu, *a.g.e.*, s. 428-429.

<sup>163</sup> Rüstem Paşa'nın bu iki eser dışında Anadolu'da: Kastamonu, Yalova, Kırklareli-Büyükkarıştıran, Bilecik-Osmaneli, Sapanca ve günümüze ulaşmamış Mudurnu yakınlarındaki Dibek'te birer cami inşa ettirmiştir. Söz konusu yapılar; önünde saçaklı bir son cemaat yeri bulunan, içten ahşap tavanlı, dıştan kurşun kaplı bir çatı ile örtülü, sade ve küçük boyutlu yapılardır.

tir. Duvarla bağlantılı bu ayaklardan yan cephelerin ortasındakiler, ince dilimlerle hareketlendirilerek yapının bezeme programına dâhil edilmiştir. Mimar Sinan bu iç mekân düzeninin bir benzerini, daha önce Silivrikapı'daki 1551 tarihli *Hadım İbrahim Paşa Camii*'nde de uygulamıştır.<sup>164</sup> Üzeri tek kubbe ile örtülü harimde, duvarla bağlantılı sivri kemerli ayaklar, Rüstem Paşa Camii'ne göre daha uzun tutulmuş, böylelikle yapının yanlardan genişlemesine imkân veren derin nişler oluşturulmuştur (Şekil: 7). Aynı plan şemasına sahip diğer bir Mimar Sinan yapısı, Mısır Beylerbeyi Dukaginzade Mehmed Paşa'nın Halep'te yaptırdığı<sup>165</sup> (H. 957-963/1550-1556) tarihli<sup>166</sup>, *Adliye Camii*'dir. Burada, yan satırlardaki sivri kemerli derin nişlerin güney yüzlerine, birer mihrap eklenmiştir. Plan kuruluşu ve pencere alınlıklarında yoğunlaşan İznik çinilerinin yanı sıra, bölgesel özellikli renkli taş işçiliği ile dikkat çeken bu eser,<sup>167</sup> çift revaklı son cemaat yerinin varlığıyla da Rüstem Paşa Camii ile benzerlik göstermektedir (Şekil: 8). Kubbe ile örtülü içteki beş gözlü son cemaat mahallini çevreleyen dış revak, burada farklı olarak kesme taş malzeme ile örülmüştür.<sup>168</sup>

Osmanlı mimarisinde çift revaklı son cemaat yeri uygulaması,<sup>169</sup> Mimar Sinan tarafından geliştirilip yaygınlaştırılmıştır.<sup>170</sup> Rüstem Paşa ve eşi Mihri-mah Sultan'ın en önemli dört yapısı; Tekirdağ ve Tahkale'deki Rüstem Paşa Camii (1561)<sup>171</sup> ile eşinin 1547-48 tarihli Üsküdar<sup>172</sup> ve 1566 tarihli Edirnekapı'daki<sup>173</sup> camilerinin hepsinde çift revak sisteminin uygulanmış olmasında, bâni etkisinin ön plana çıktığı anlaşılmaktadır.<sup>174</sup> Ayrıca günümüze ulaşan Sinan yapılarının kronolojisi göz önüne alındığında, Rüstem Paşa ailesinin

<sup>164</sup> Oktay Aslanapa, *Osmanlı Devri Mimarisini*, İnkilap Kitapevi, Ankara 1985, s. 209.

<sup>165</sup> Kuran, *a.g.e.*, s. 195.

<sup>166</sup> Anas Aljaad - Mehmet Ayas, "Halep'teki Osmanlı Camilerinin Yönetimi", *Tokat Gaziosmanpaşa Üniversitesi İlahiyat Fakültesi Dergisi*, C. VI, S. II, 2018, s. 257.

<sup>167</sup> Necipoğlu, *a.g.e.*, s. 477.

<sup>168</sup> Bu önemli Osmanlı eseri, 2013 civarındaki Suriye iç savaşı sırasında bombaların hedefi olmuş, kubbesi tamamen yıkılmış, son cemaat yeri çevresi hasar görmüştür. Yapının görselleri için bkz. elektronik kaynak: <https://www.thealeppoproject.com/remnants-al-adiliyyah-mosque-aleppo/>

<sup>169</sup> İlk yapıya ait olduğu kesin olmamakla birlikte, Osmanlı mimarisinde çift son cemaat yeri revaklarının bilinen ilk örneği, Çorlu'daki 1521 tarihli Süleymaniye Camii'dir. Albert Kahn arşivindeki 1922 tarihli fotoğrafta, caminin üç gözlü içteki son cemaat mahallinin önünde ikinci bir son cemaat yerinin izleri görülebilmektedir. Bu kısım sonradan ahşap konstrüksiyonlu olarak yenilenmiştir. Söz konusu eski fotoğraf için bkz. elektronik kaynak <http://collections.albert-kahn.hauts-de-seine.fr/>

<sup>170</sup> Günümüze ulaşan Mimar Sinan camilerinin on sekiz adedi çift revaklı olarak inşa edilmiştir. Bunlardan onu tek kubbeli, geri kalanlar merkezi ve çok kubbeli planda inşa edilmiştir. Bkz.: Nil Orbeyi, "Çift Revaklı Sinan Camilerinde Modüler Sistem", *Metu Journal Of The Faculty Of Architecture*, Vol. 33, No. 2, 2016, s. 203-204, 213.

<sup>171</sup> H. Kemali Söylemezoğlu, "İstanbul Rüstem Paşa Camii Son Cemaat Mahalli ve Avlusu Planlamasında Göz Önünde Tutulan Faktörler Hakkında", *Mimar Sinan Dönemi Türk Mimariği ve Sanatı*, Haz. Zeki Sönmez, İstanbul 1988, s. 259-267.

<sup>172</sup> Yıldız Demiriz, "Üsküdar'da Mihrimah Sultan Camii", *Sanat Dünyamız*, Yıl: VII, Sayı: XX, İstanbul 1980, s. 17-23; Aptullah Kuran, "Üsküdar'da Mihrimah Sultan Külliyesi", *Boğaziçi Üniversitesi Dergisi*, Vol. III, İstanbul 1975, s. 43-72.

<sup>173</sup> Semavi Eyice, "Edirnekapı Camii ve Külliyesi", *TDVİA*, C. X, 1994, s. 446. Yapı hakkında çeşitli makalelerin yer aldığı bir yayın için bkz.: *Vakıf Restorasyon Yıllığı -Mihrimah Sultan Camii Özel Sayısı-*, Sayı 9, Yıl: 2014.

<sup>174</sup> Godfrey Goodwin, *Osmanlı Mimari Tarihi*, Kabcacı Yayınevi, İstanbul 2012, s. 267.

bu modaya öncelik ettiği de görülür: Paşa'nın Tekirdağ'daki Camii, Sinan'ın Üsküdar Mihrimah Sultan Camii'nden sonra bu sistemi denediği ikinci yapı olarak öne çıkar. Tekirdağ'daki camide, ikisi beden duvarından dışarıya taşan içteki beş gözlü son cemaat yerini; arkada ikişer, yanlarda üçer ve önde on üç kemerli dış son cemaat revakı çevrelemektedir. Cami bu bakımdan Halep'teki Adliye Camii ile birlikte tek kubbeli, içteki beş gözlü kubbe-tonoz örtülü, çift revaklı; Diyarbakır'daki Behram Paşa Camii (1564-1572)<sup>175</sup>, Yunanistan-Tırhala'da Osman Şah Camii (1566/67-1570), İzmit Pertev Paşa Camii (1579) ve Kayseri Kurşunlu Camii (1576-85) ile yakın benzerlik gösterir.<sup>176</sup> Rüstem Paşa Camii, dış revağındaki yuvarlak kemerler ile -ki ahşap olan bu kısımlar defalarca elden geçirilmiştir- sivri kemerli diğer örneklerden ayrılır.

İnşa edildiği dönemde "L" planlı medreselerin seçkin örneklerinden biri olan *medrese*; dikdörtgen bir avlunun zıt iki kenarına yerleştirilen revaklı hücreler ile -avludan dışarı taşacak şekilde- avlunun boşta kalan köşesine konumlandırılan dershane hücrelerinden oluşmaktaydı. İstanbul'da 1566 civarına tarihlenen Kocamustafapaşa'daki Nişancı Mehmed Bey Medresesi,<sup>177</sup> gerek revaklı hücreleri, gerekse dershane biriminin konumu ile Tekirdağ'daki medresenin planını tekrarlamaktadır. Aynı kurgu içerisinde değerlendirilebilecek, XVII. - XVIII. yüzyıllarda İstanbul'da inşa edilmiş Köprülü Mehmet Paşa (1661), Merzifonlu Kara Mustafa Paşa (1690-91), Çorlulu Ali Paşa (1707-1709) ve Ahmediye (1722) medreseleri dikkat çekici örneklerdir.<sup>178</sup> XVI. yüzyılın "L" planlı medreselerinden 1546 tarihli Halep Hüsrev Paşa Medresesi,<sup>179</sup> 1580 tarihli Eyüp'teki Zal Mahmud Paşa Camii avlusunun altındaki Medrese<sup>180</sup> ve 1580-81 tarihli Üsküdar Şemsi Paşa Medresesi'nde;<sup>181</sup> dershane birimi farklı olarak, medrese hücreleri arasında yer alır. Bu tipin olgun bir örneği olan Edirne Selimiye Külliyesi'nin Darülhadis ve Darülkurra medreselerinde ise dershane hücreleri avlunun kenar ortasına alınmış ve avlu dört yönden revakla çevrilmiştir.<sup>182</sup>

*Rüstem Paşa Çifte Hamamı*'nın erkekler kısmı, Osmanlı hamamları içerisinde "*yıldızvâri sıcaklık*" plan tipinin<sup>183</sup> güzel bir örneğini oluşturmaktaydı. Mimar Sinan'ın Haseki Hürrem Hamamı'nda en seçkin örneğini ortaya ko-

<sup>175</sup> Metin Sözen, *Diyarbakır'da Türk Mimarisi*, Diyarbakır'ı Tanıtma ve Turizm Derneği Yayını: 21, İstanbul 1971, s. 86-91.

<sup>176</sup> Orbeyi, "Çift Revaklı Sinan Camilerinde Modüler Sistem", s. 207.

<sup>177</sup> Zeynep Ahunbay, "Mimar Sinan'ın Eğitim Yapıları -Medreseler-Darülkurrular-Mektepler-", *Mimarbaşı Koca Sinan Yaşadığı Çağ ve Eserleri*, C. I, Ed. Sadi Bayram, Vakıflar Genel Müdürlüğü Yayınları, Ankara 1988, s. 255 (plan için s. 300).

<sup>178</sup> Zerrin Köşklü, "XVII. ve XVIII. Yüzyıl Osmanlı Medrese Mimarisi", *Türkler Ansiklopedisi*, C. XXII, Ed. Hasan Celal Güzel vd., Yeni Türkiye Yayınları, Ankara 2002, s. 164.

<sup>179</sup> Ahunbay, *a.g.e.*, s. 246.

<sup>180</sup> Aptullah Kuran, *Eyüp "Zal Mahmud Paşa Külliyesi"*, *Boğaziçi Üniversitesi Dergisi*, Vol. I, İstanbul 1973, s. 73-74.

<sup>181</sup> Mübahat S. Kütükoğlu, *XX. Asra Erişen Osmanlı Medreseleri*, TTK Basımevi, Ankara 2000, s. 316-317.

<sup>182</sup> Doğan Kuban, *Osmanlı Mimarisi*, Yem Yayınları, 2007, s. 302.

<sup>183</sup> Semavi Eyice, "İznikte Büyük Hamam ve Osmanlı Hamamları Hakkında Bir Deneme", *İstanbul Üniversitesi Edebiyat Fakültesi Dergisi*, 1960, s. 114; Tunçel, *a.g.e.*, (1994), s. 197-198.

yan<sup>184</sup> bu tipin örnekleri<sup>185</sup> arasında, Rüstem Paşa'nın 1552-53 yıllarında inşa ettirdiği Bursa'daki Yeni Kaplıca<sup>186</sup> ve Afyon-Bolvadin'deki hamamı<sup>187</sup> da yer almaktadır. Hamamın kadınlar kısmı ise "ortası kubbeli, enine sıcaklıklı ve çifte halvetli" tipe yakın bir planda inşa edilmiştir. İznik Büyük Hamam (XIV. - XV. yüzyıl), Ankara Karacabey Hamamı'nın kadınlar kısmı (1440),<sup>188</sup> İstanbul Tahtakale Hamamı'nın kadınlar kısmı<sup>189</sup> ile Gebze Çoban Mustafa Paşa Külliyesi'nin (1523-24)<sup>190</sup> çifte hamamında görülen bu şemada, Rüstem Paşa Hamamı'ndan farklı olarak, halvet hücrelerinin önünde, kubbeli bir sıcaklık mekânı bulunmaktadır.

Dikdörtgen planlı, ortada kagir iki ayak üzerine atılan kemerlerle üzeri altı kubbe ile örtülü *bedestenin*, iç kısmında, mekânı bölen dükkân/mahzen benzeri bir unsur olmayıp etrafını çevreleyen dükkân sıraları ile dışarı açılmaktadır. Yapı malzeme ve plan özellikleri bakımından Rüstem Paşa'nın 1551 yılında Saraybosna'da inşa ettirdiği *Bursa Bedesteni*<sup>191</sup> ile birebir örtüşmektedir (Foto: 27). Anadolu'da genellikle taşrada inşa edilen küçük boyutlu, altı kubbeli örnekler içerisinde bilinen en erken tarihlisi, Beyşehir'deki Süleyman Bey Bedesteni'dir (1299 civarı)<sup>192</sup> (Foto: 28). XV. yüzyıla tarihlenen Bergama<sup>193</sup> ve Gelibolu Bedesteni ile Yunanistan'da aynı yüzyılın sonlarından Selanik ve Serez bedestenleri<sup>194</sup> de aynı planda inşa edilen örneklerdir.

Diğer yapıların aksine *han/kervansarayın*; üzeri kurşun kaplı çatı ile örtülü, ortadaki sütunların ikiye ayırdığı dikdörtgen planlı, sade bir mimari kurgusunun olduğu anlaşılmaktadır. Arşiv kayıtlarından anlaşıldığı kadarıyla, Rüstem Paşa'nın günümüze ulaşamayan Büyükkarıştıran'daki kervansarayı da aynı plan şemasını büyük ölçüde tekrar ediyordu.<sup>195</sup> Yapı bu kurgusu ile Çanakkale Çardak Yakup Bey Kervansaray (XV. yüzyıl), 1566 tarihli Büyük-

<sup>184</sup> Eyice (1960), s. 114.

<sup>185</sup> Bu tipte inşa edilen Osmanlı hamamları için bkz.: Yılmaz Önge, "Anadolu Türk Hamamları Hakkında Genel Bilgiler ve Mimar Koca Sinan'ın İnşa Ettiği Hamamlar", *Mimarbaşı Koca Sinan Yaşadığı Çağ ve Eserleri*, C. I, Ed. Sadi Bayram, Vakıflar Genel Müdürlüğü Yayınları, Ankara 1988, s. 410; Eyice, "a.g.m.", s. 110-111.

<sup>186</sup> Albert Gabriel, *Bir Türk Başkenti* Bursa, C. I, 2. baskı, Haz. Neslihan Er, Osmangazi Belediyesi Yayınları, İstanbul 2010, s. 171.

<sup>187</sup> Süleyman Gönçer, *Afyon İli Tarihi*, İleri Ofset Matbaacılık, Afyonkarahisar 1991, s. 237.

<sup>188</sup> İ. Hakkı Konyalı, *Ankara Abidelerinden Karacabey Mamuresi Vakfıyesi Eserleri ve Tarihi*, Numune Matbaası, İstanbul 1943, s. 23.

<sup>189</sup> E. Hakkı Ayverdi, *Fatih Devri Mimarisi*, İstanbul Fetih Cemiyeti Yayınları, İstanbul 1989, s. 411.

<sup>190</sup> Hamza Gündoğdu, "Gebze Çoban Mustafa Paşa Külliyesi'nin Osmanlı Külliyesi İçerisindeki Yeri ve Önemi", *Uluslararası Gazi Süleyman Paşa ve Kocaeli Tarihi Sempozyumu*, Kocaeli 2016, s. 2782.

<sup>191</sup> Ekrem Hakkı Ayverdi, *Avrupa'da Osmanlı Mîmârî Eserleri Yugoslavya*, C. II, Fetih Cemiyeti Yayınları, İstanbul 1981, s. 384.

<sup>192</sup> İbrahim Hakkı Konyalı, *Abideleri ve Kitabeleriyle Beyşehir Tarihi*, Atatürk Üniversitesi Fen-Edebiyat Fakültesi Yayınları, Erzurum 1991, s. 280-281.

<sup>193</sup> Şakir Çakmak - Gökrem Yalçın, "Yeni Bulgular Işığında Tire Bedesteni", *Türkiye Bilimler Akademisi Kültür Envanteri Dergisi*, S. 17, 2018, s. 17.

<sup>194</sup> Mustafa Cezar, *Tipik Yapılarıyla Osmanlı Şehirciliğinde Çarşı ve Klasik Dönem İmar Sistemi*, Millî Eğitim Basımevi, İstanbul 1985, s. 255-262, 286-287.

<sup>195</sup> BOA, C.EV., 483/140-141, belge tarihi: 21 Receb 1234 / 16 Mayıs 1819.

çekmece Kervansarayı ve Bilecik-Adapazarı yolu üzerindeki Vezirhan (XVII. yüzyıl başları) ile benzerlikler göstermektedir.<sup>196</sup>

*Sonuç olarak*; Osmanlı Dönemi arşiv kayıtları ve şimdiye dek yapılan araştırmalar ışığında tarihi süreci ve Türk mimari tarihi içerisindeki önemini belirtmeye çalıştığımız Rüstem Paşa Külliyesi'nin, şehrin büyüyen gelişmesinde belirleyici olduğu gibi özellikle; cami, medrese, kervansaray, hamam ve sonradan vakfa dâhil edilen bedesten gibi birimlerinin mimari özellikleri ile de Rüstem Paşa'nın taşradaki imar faaliyetleri içerisinde ön plana çıktığı anlaşılmaktadır.

### Kaynaklar

Türkiye Diyanet Vakfı İslam Araştırmaları Merkezi (İSAM), *Rodosluk Şer'iyye Sicilleri (RSS)*.

*T.C. Cumhurbaşkanlığı Devlet Arşivleri Başkanlığı Osmanlı Arşivi (BOA): Ali Emiri Abdülhamid I (AE.SABH.I); Ali Emiri Mustafa II (AE.SMST.II); Bab-ı Asaflı Defterleri (A.İDVNSMMH.d.); Cevdet Belediye (C.BLD); Cevdet Tasnifi Evkaf (C.EV); Evkaf Başkitabet (EV.BKB); Evkaf Muhasebe Kalemi (EV.MH); Evkaf Muhasebe Tamir ve İnşaat Kalemi (EV.MH.TIK); Evkaf Mektubi Kalemi (EV.MKT); Evkaf Tahrirat (EV.THR); Evkaf Sergi Halifelîği (EV.SRG); Evkaf Zimmet Halifelîği (EV.ZMT); Hatt-ı Hümayun (HAT); İrade Dahiliye (İ.DH); Maarif Nezaretî Mektubi Kalemi (MF.MKT).*

*Vakıflar Genel Müdürlüğü Arşivi (VGMA): Defter (d); Gayrimenkul Eski Eserler Ve Anıtlar Yüksek Kurulu (GMEEAYK); Kültür ve Turizm Bakanlığı Kültür ve Tabiat Varlıkları Yüksek Kurulu (TKTVYK).*

*İstanbul Vakıflar 1. Bölge Müdürlüğü Arşivi.*

AFYONCU, Erhan: "Rüstem Paşa", *TDVİA*, C. 35, Türkiye Diyanet Vakfı Yayınları, İstanbul 2008.

\_\_\_\_\_ : *Venedik Elçilerinin Raporlarına Göre Kanunî Ve Şehzâde Mustafa -Balyos Raporları: 3-*, Yeditepe Yayınları, İstanbul 2012.

AHUNBAY, Zeynep, "Mimar Sinan'ın Eğitim Yapıları -Medreseler-Darül-kurralar-Mektepler-", *Mimarbaşı Koca Sinan Yaşadığı Çağ ve Eserleri*, C. I, Ed. Sadi Bayram, Vakıflar Genel Müdürlüğü Yayınları, Ankara 1988.

ALJAAD, Anas - AYAS, Mehmet: "Halep'teki Osmanlı Camilerinin Yönetimi", *Tokat Gaziosmanpaşa Üniversitesi İlahiyat Fakültesi Dergisi*, C. VI, S. II, 2018.

ALKAN, Murat: "Arşiv Belgeleri Işığında Sadrazam Rüstem Paşa'nın Büyükkarıştıran'daki Mimari Eserleri", *Trakya Üniversitesi Edebiyat Fakültesi Dergisi*, C. 10, S. 19, Ocak 2020,

ALTUNDAĞ, Ş. - TURAN, Ş.: "Rüstem Paşa", *İA*, C. IX, Milli Eğitim Basımevi, İstanbul 1964.

Anonim, *Belgelerle Osmanlı Döneminde Tekirdağ*, Devlet Arşivleri Genel Müdürlüğü Yayını, 2014.

ASLANAPA, Oktay: *Osmanlı Devri Mimarisi*, İnkilap Kitapevi, Ankara 1985.

<sup>196</sup> Oktay Aslanapa, *Osmanlı Devri Mimarisi*, İnkilap Kitapevi, Ankara 1985, s. 233-235.

ASLANTÜRK, H. Ahmet: *Bir Bürokrat ve Yatırımcı Olarak Kanuni Sultan Süleyman'ın Veziriazamı Rüstem Paşa*, Marmara Üniversitesi Sos. Bil. Enst., (Yayınlanmamış Doktora Tezi), 2011.

ATEŞ, Hacer: *Kuzey Marmara Sahilleri ve Ard Alanında Şehirleşmenin Tarihi Süreci: XVI. - XVII. Yüzyıllarda Tekirdağ ve Yöresi*, İstanbul Üniversitesi Sos. Bil. Enst. Tarih Anabilim Dalı (Yayınlanmamış Doktora Tezi), 2009.

\_\_\_\_\_ : "Kuzey Marmara'da Bir Liman Kentinde Ticaret: XVI. Yüzyılda Tekirdağ-Rodosçuk Limanı", *Trakya Üniversitesi Edebiyat Fakültesi Dergisi*, C. III, S. 6, Edirne, Temmuz 2013.

ATÇIL, Zahit: *State And Government In The Mid-Sixteenth Century Ottoman Empire: The Grand Vizierates Of Rüstem Pasha (1544-1561)*, The University Of Chicago, Department Of Near Eastern Languages And Civilizations (Doctoral Thesis), Chicago 2015.

AYVERDİ, E. Hakkı: *Avrupa'da Osmanlı Mîmârî Eserleri Yugoslavya*, C. II, Fetih Cemiyeti Yayınları, İstanbul 1981.

\_\_\_\_\_ : *Fatih Devri Mimarisini*, İstanbul Fetih Cemiyeti Yayınları, İstanbul 1989.

BALTACI, Cahid: *XV. - XVI. Asırlarda Osmanlı Medreseleri*, İrfan Matbaası, İstanbul 1976.

BAYRAKTAR, Hatice: *XIX. Yüzyılın Ortalarında Tekirdağ Kazası*, Trakya Üniversitesi Sos. Bil. Enst. Tarih Anabilim Dalı Yakınçağ Tarihi Bilim Dalı (Yayınlanmamış Y.L. Tezi), Edirne 2011.

BRAUDEL, Fernand: *II. Felipe Döneminde Akdeniz ve Akdeniz Dünyası*, C. I, Çev. Mehmet Ali Kılıçbay, Eren Yayıncılık, İstanbul 1989.

BUSBECQ, O. Ghiselin: *Türk Mektupları -Kanuni Sultan Süleyman Zamanına Ait Bir Frenk Sefaretnamesi-*, (trc.) Hüseyin Cahit Yalçın, Ötügen Neşriyat, İstanbul 2018.

CEZAR, Mustafa: *Tipik Yapılarıyla Osmanlı Şehirciliğinde Çarşı ve Klasik Dönem İmar Sistemi*, Milli Eğitim Basımevi, İstanbul 1985.

ÇAKMAK, Şakir - GÖRKEM, Yalçın: "Yeni Bulgular Işığında Tire Bedesteni", *Türkiye Bilimler Akademisi Kültür Envanteri Dergisi*, S. XVII, 2018.

ÇEVİK, Hikmet: *Tekirdağ Tarihi Araştırmaları*, Ahmet Sait Basımevi, İstanbul 1949.

DEMİRİZ, Yıldız: "Üsküdar'da Mihrimah Sultan Camii", *Sanat Dünyamız*, Yıl: VII, Sayı: XX, İstanbul 1980.

DİRER, Alev: "Bir Mimar Sinan Emaneti: Rüstem Paşa Külliyesi", *Tekirdağ Değerleri Sempozyumu*, 21 Ekim 2010, Ege Basım, Tekirdağ 2011.

EVLİYÂ ÇELEBİ: *Evlüyâ Çelebi Seyahatnamesi*, VIII. Kitap, Haz. Seyit Ali Kahraman vd., Yapı Kredi Yayınları, İstanbul 2003.

EYİCE, Semavi: "İznik'te Büyük Hamam ve Osmanlı Hamamları Hakkında Bir Deneme", *İstanbul Üniversitesi Edebiyat Fakültesi Dergisi*, 1960.

\_\_\_\_\_ : "Edirnekapı Camii ve Külliyesi", *TDVİA*, C. X, 1994.

GABRIEL, Albert: *Bir Türk Başkenti Bursa*, C. I, 2. baskı, Haz. Neslihan Er, Osmangazi Belediyesi Yayınları, İstanbul 2010.

GELİBOLULU MUSTAFA ÂLÎ: *Künhü'l-ahbâr 4. Rûkn*, (Tıpkıbasım), TTK Yayınları, Ankara 2009.

GOODWIN, Godfrey: *Osmanlı Mimari Tarihi*, Kabcacı Yayınevi, İstanbul 2012.

GÖKBİLGİN, Tayyip: "Rüstem Paşa ve Hakkındaki İthamlar", *İÜEF Tarih Dergisi*, C. 8, S. 11/12, 1956.

GÖNÇER, Süleyman: *Afyon İli Tarihi*, İleri Ofset Matbaacılık, Afyonkarahisar 1991.

GÜNDOĞDU, Hamza: "Gebze Çoban Mustafa Paşa Külliyesi'nin Osmanlı Külliyesi İçerisindeki Yeri ve Önemi", *Uluslararası Gazi Süleyman Paşa ve Kocaeli Tarihi Sempozyumu*, Kocaeli 2016.

KARAMAN, Suna: *Tekirdağ Rüstem Paşa Külliyesi ve Diğer Rüstem Paşa Külliyesi İle Mukayesesi*, İstanbul Üniversitesi Ed. Fak. (Lisans Tezi), İstanbul 1975.

KAYA, Süleyman: *Osmanlı Hukukunda İcareteyn*, Klasik Yayınları, İstanbul 2015.

KONYALI, İ. Hakkı: *Ankara Abidelerinden Karacabey Mamuresi Vakfıyısı Eserleri ve Tarihi*, Numune Matbaası, İstanbul 1943.

\_\_\_\_\_ : *Abideleri ve Kitabeleriyle Beyşehir Tarihi*, Atatürk Üniversitesi Fen-Ed. Fak. Yayınları, Erzurum 1991.

KÖŞKLÜ, Zerrin: "XVII. ve XVIII. Yüzyıl Osmanlı Medrese Mimarisi", *Türkler Ansiklopedisi*, C. XXII, Ed. Hasan Celal Güzel vd., Yeni Türkiye Yayınları, Ankara 2002.

KUBAN, Doğan: *Osmanlı Mimarisi*, YEM Yayınları, İstanbul 2007.

KURAN, Aptullah: "Üsküdar'da Mihrimah Sultan Külliyesi", *Boğaziçi Üniversitesi Dergisi*, Vol. III, İstanbul 1975.

\_\_\_\_\_ : *Eyüp "Zâl Mahmud Paşa Külliyesi"*, *Boğaziçi Üniversitesi Dergisi*, Vol. I, İstanbul 1973.

KÜTÜKOĞLU, Mübahat: *XX. Asra Erişen Osmanlı Medreseleri*, TTK Basımevi, Ankara 2000.

MERİÇ, Rıfık Melül: *Mimar Sinan Hayatı, Eseri I (Mimar Sinan'ın Hayatına, Eserlerine Dair Metinler)*, TTK Basımevi, Ankara 1965.

MÜDERRİSOĞLU, M. Fatih: "Menzil Kavramı ve Osmanlı Devleti'nde Menzil Yerleşimleri", *Türkler*, C. X, Yeni Türkiye Yayınları, Ankara 2002.

NECİPOĞLU, Gülrü: *Sinan Çağı Osmanlı İmparatorluğunda Mimari Kültür*, Bilgi Üniversitesi Yayınları, İstanbul 2013.

ORBEYİ, Nil: "Çift Revaklı Sinan Camilerinde Modüler Sistem", *Metu Journal Of The Faculty Of Architecture*, Vol. 33, No. 2, 2016.

ORTAYLI, İlber: "16. Yüzyılda Rodosto (Via Egneta'nın Marmara'daki Uzantısı)", *Sol Kol Osmanlı Egemenliğinde Via Egneta (1380-1699)*, Ed. Elizabeth Zachariadou, Tarih Vakfı Yurt Yayınları, İstanbul 1999.

OSMANZÂDE TÂİB, *Hadikatü'l Vüzerâ*, (Tıpkıbasım), Freiburg 1969.

ÖNGE, Yılmaz: "Anadolu Türk Hamamları Hakkında Genel Bilgiler ve Mimar Koca Sinan'ın İnşa Ettiği Hamamlar", *Mimarbaşı Koca Sinan Yaşadığı Çağ ve Eserleri*, C. I, Ed. Sadi Bayram, Vakıflar Genel Müdürlüğü Yayınları, Ankara 1988.



PEÇEVİ İBRAHİM EFENDİ: *Peçevi Tarihi*, (haz.) Bekir Sıtkı Baykal, Kültür Bakanlığı Yayınları: 467, Ankara 1981.

SANCAKLI, Nusret: *Marmara Bölgesi Depremleri (M.Ö. 427 - M.S. 1912)*, Kastaş Yayınevi, İstanbul 2004.

SANDFUCHS, Özlem Sert: *Reconstructing a Town from irs Court Record Rodosçuk (1546-1553)*, Fakultät für Kulturwissenschaften der Ludwig-Maximilians Universität Dissertation, München 2008.

SEREZ, Mehmet Saim: *Tekirdağ Çeşmeleri, Şadırvanları Selsebilleri*, Dönmez Ofset, Ankara 2014.

SÖNMEZ, Zeki: *Mimar Sinan İle İlgilin Tarihi Yazmalar-Belgeler*, Mimar Sinan Üniversitesi Yayınları, İstanbul 1988.

SÖYLEMEZOĞLU, H. Kemal: "İstanbul Rüstem Paşa Camii Son Cemaat Mahalli ve Avlusu Planlamasında Göz Önünde Tutulan Faktörler Hakkında", *Mimar Sinan Dönemi Türk Mimarlığı ve Sanatı*, Haz. Zeki Sönmez, İstanbul 1988.

SÖZEN, Metin: *Diyarbakır'da Türk Mimarisi*, Diyarbakır'ı Tanıtma ve Turizm Derneği Yayını: 21, İstanbul 1971.

SÜMER, Mahmut: *Tekirdağ'ın Eski Günleri*, Tekirdağ Halk Eğitim Yayınları: 1, Yeni Hamle Matbaası, İstanbul 1970.

TEREKLİ, Bülent: *1912 Şarköy-Müreftede Depremi Ve Etkilediği Alanlar*, Marmara Üniversitesi Türkiyat Arş. Enst. Türk Tarihi Anabilim Dalı Yakınçağ Tarihi Bilim Dalı (Yayınlanmamış Y.L. Tezi), İstanbul 2011.

TUNÇEL, Mehmet: *Babaeski Kırklareli ve Tekirdağ Camileri*, Ankara Üniversitesi Basımevi, Ankara 1974.

\_\_\_\_\_ : "Türkiye'de Mimârî Miras ve Tekirdağ Rüstem Paşa Külliyesi", *Ege Üniversitesi Sanat Tarihi Dergisi*, S. VII, 1994.

UZUNÇARŞILI, İ. Hakkı: *Osmanlı Tarihi*, C. II, Atatürk Kültür, Dil ve Tarih Yüksek Kurumu Türk Tarih Kurumu Yayınları, Ankara 1983.

\_\_\_\_\_ : "Şehzade Mustafa'nın Ölümünde Medhali Olan Vezir-i Âzam Rüstem Paşa'nın İkinci Sadaretinde Yeniçerilerin Ağalarından Şikâyeti Havi Kanunî Sultan Süleyman İle Rüstem Paşa'ya Pek Ağır Mektupları", *TTK Belleten*, C. 31, S. 122, 1967.

YENİSEHİRLİOĞLU, Filiz - MADRAN, Emre: *Mimar Sinan Yapıları (Katalog)*, Türk Tarih Kurumu Basımevi, Ankara 1989.

YÜKSEL, İ. Aydın: "Sadrâzam Rüstem Paşa'nın Vakıfları", *Ekrem Hakkı Ayverdi Hatıra Kitabı*, Fetih Cemiyeti Yayınları, İstanbul 1995.

### **Elektronik Kaynaklar**

<http://www.panaf.itu.edu.tr/Icerik.aspx?sid=10457>.

<https://www.thealeppoproject.com/remnants-al-adiliyyah-mosque-aleppo/>

<http://collections.albert-kahn.hauts-de-seine.fr/>

Ek-1: BCG, EY.MH. 107/6 (Receb 1259 / Ağustos-Eylül 1942) numaralı belge metni:

Tekfurdaki kasabasında kâin Rüstem Paşa merhûmun binâ ve ihyâ buyurdıkları câmi'-i şerîf murûr-ı zamân ile müşrif-i harâb olub bir müddet daha ta'mirine bakılmayarak hâli üzere terk olunduğu halde münhedim olub imârü külliyyeti masârûfa muhtâc olacağından bundan akdem kırk iki bin kuruşa keşif ve ta'mirât olunarak bir kit' a defteri tanzîm ve takdîm ile bâ-memzûr ve mazbata câmi'-i şerîf-i mezkûrun ta'miri husûsü niyâz ve istihâm kılınmış ve olbâbda müsâade-i seniyye-i erzân buyrularak keşfine tecaviüz itmek şartıyla Çelibolu sancâğında hâsil olacak muaccele malından sarf olunmak üzere ta'miri husûsü bâ-fermân-ı âli liva-i mezkûr kaimmâkâmı Abdülhalîm Efendi bendelerine ihâle buyrulmuş olduğundan efendi-i mümaileyh bendeleri mârifeti ve cümlemiz nezâretıyla bundan bir sene mukaddem câmi'-i şerîf-i mezkûrun emr u inşâatına şürû ve mübâseret olunduktâ câmi' nin kârgir kubbesi çavkında vâki' swarın müşâhede olunduğu üzere dâkılmış ve bazen kabarmış olduğı vechle keşfi olunmuş ise de ta'miri mübâseret olunduktâ kubbesinde münşakk olan mahâllerine tambur kened rastıyla istihkâmı ve müceddeden hâlis harcıyla tecdidi ve kubbe etrâfında vâki' kandillik mahâllerinin parmaklıkları tesdil olunub müceddeden parmaklık vaz' ve etrâf dvarlarının derânı vechine swa ve nakış ve birünuna badana talası ve bil-cümle pencerelerinin meşeden ma' mül çarçâbe camlarının tecdidi ve mermerden masnu' (yrtık...rifin -minber-i şerifin?) ağardılması ve derânında müezzin mahfîlinin külliyyen hedmiyle inşâsı ve câmi'-i şerîf hâricinde son cemâat mahâllinin kurşun puşideli ahşâb sakıfı kaimen (yrtık)lnmak üzere keşf olunmuş ise de kirişlerinin ekserisi çürümüş olduğı lede'l-tesbit ta'mir kabul itmeyerek kurşunların feshi ile müceddeden yeni dünya misüllü ağaçdan (kiriş) vaz' olunub kebîr kaval şişe ile basma tavan inşâsı ve vechine yağlı boya talası ve kârgir son cemâat mahâlleri kubbesinin dâhi swalarının ta'miriyle kebîr mermer situnlarının ağardılması ve kapusu fevkinde târihinin tezhîbi tazelenmesi ve kapu perdesinin tecdidi, derânında kebîr ve sâgir beş aded temir sacdan masnu' nevresim askı (zin)cirlerinin müceddeden imâtiyle kubbeye tâliki ve minâresi icâb-ı vechle derz olunarak vechine badana tala(s) olunmak üzere keşf olunmuş ise de derâliyeden cellb olunan hezarfend mârifetiyle (mua)yene olunduktâ külâhunun sereni ve merdeleri? çürümüş olduğundan külliyyen fesh olunarak müceddeden inşâsı ve kurşunların zevb olunarak imâli ve bil-cümle gövdesine derz ile badana talası (yrtık) câmi'-i şerîf-i mezkûr kemâl-i metânet ile istihkâm üzere ta'mir ve tanzîm olunmuş ve cümlemiz nezâretıyla suyânet ve vakf-ı şerîf-i kaziyyesine dikkât ve riâyet olunarak bil-cümle masârûf-ı ta'miriyesi yetmiş dokuz bin üç yüz otuz bir gurus yigirmi sekiz paraya reside olup ta'mirinden gerii kalan ve bil-lüzûm olan kurşunlar ve temür parmaklık misüllü eşyası fîruht olunarak esmânundan hâsil olan on dokuz bin altı yüz yetmiş beş ve liva-i mezbûr muaccele emvâlinde bâ-müfredât kabz olunan elli sekiz bin yüz kırk altı gurus yigirmi dört para ki cem'an yetmiş bir bin sekiz yüz yigirmi dört para meblağ masârûf-ı merkûme yekânünden bi't-tenzil bâki bin beş yüz dokuz gurus kûsur para bâki kalmış olduğı mazbata-i âcizânemize merbut masârûfını mübeyyin (yrtık) üzere takdîm-i hâkûpâ-yı âlleri kılınan defter mealinden meczûm-u ilm-i âli-i rahimâneleri buyrulduktâ meblağ-i bâki-i mezbûrun dâhi bundan böyle hâsil olacak muaccele emvâlinde itâsna ve masârûf-ı mezbûrenin hazinece irâd ve masârûf-ı bil-icrâ ilm ü haberinin sawb-ı çâkerânemize teygârına atâfet ve ihsân buyrulmak niyâzı ma' rızında mazbata-i (yrtık) terkim ve takdîm olunduğı bi-littîfi Teâlâ muhat-ı rahimâneleri buyrulduktâ olbâbda ve her halde emr u fermân hazret-i men-lehil emrindir fi Receb (12) 59 / Ağustos-Eylül 1942.

Mühürler: Meclis-i azâ-yı Seyyid Ahmed, Seyyid Ibrahim, Ali Es-Siddiki; ed-dai mahall-i müfti Rabbi Vefkik Umur-ı Hasan, ed-dai ... Seyyid Mehmed Ataullah; ed-dai hâkim-i meclis Mehmed Edib; kaimmakam Es-Seyyid Abdülhalîm; ... .., el-hac minel tüccâr Seyyid Ömer; el-hac Mehmed Tayyib; Mehmed Ali Bin Abdüllatif; ya mustihul-mesâlih estih umur-ı Salih.

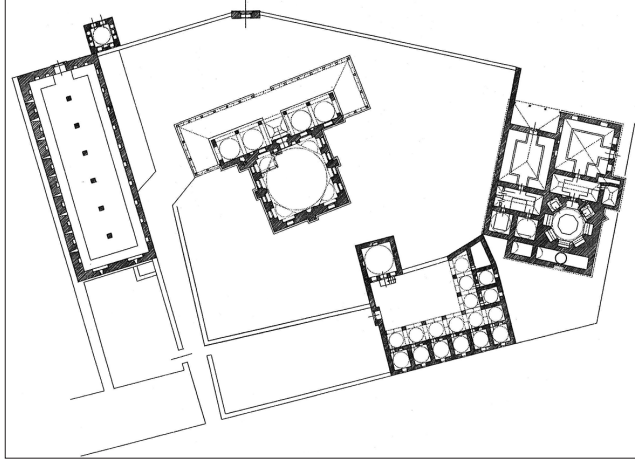
Ek-2: БОГ. ЭВ. УМТ. 197/172 (17 Receb 1260 / 2 Ağustos 1944) numaralı belge metni:

İcârât-ı ameliye 6565 gurus; mübayâat-ı eşya 5669 gurus; masaruf-ı müteferrika 393 gurus; gayr-ı ez fazla kalub fîruht olunan enkaz bahası: 2310 gurus 10 para.

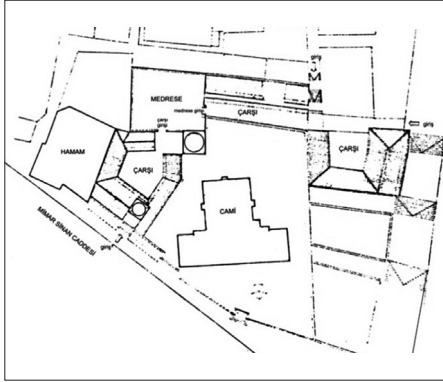
Evkâf-ı Hümâyûn-u Mülîkâne-i Hazînesi'nden mazbûat evkâfdan Cağalzâde müteveffâ Rüstem Paşa merhûmun Tekirdağ'daki kasabasında kâin câmi' -i şerîfi bundan mukaddem bâ-irâde-i seniyye ta' mîr kılınmış ve masaruf-ı vâki' âsi keşf-i evvelini bir mikdâr tecavüz eylemiş olduğundan havlusında vâki' şadırvânının ta' mîrine cesaret olunamayarak hâlî üzere terk olunmuşken muahharan erbâb-ı vukuף ma' rifet ve marifet-i şer' ile keşf ve muayene olunduktâ dokuz bin iki yüz seksen beş gurus masrafla vücûda geleceğî nümâyân olmağın mücebince tanzim olunan bir kit'a keşf defteri bâ-mazbata bi- takdim ta' mîr ve inşâsı husûsü lede'l-istirhâm Gelibolu Sancağî muaccelât akçesinden sarף olunmak üzere ta' mîr husûsuna müsâade-i hayrun-âde-i hazret-i şâhâne ergân ve müteallik buyrularak olbâda şeref-efzâ-yi sünâh ve sudâr buyrularan bit kit'a fermân-ı inâ-yet-nişân-ı hazret-i hilâfet-penâhi mantâk-ı âlisi iktizâsunca şadırvân-ı mezkûr külliyein hedm olunub mevcâd rıhtımı üzerine derânı mermer döşemeli ve etrâfı kebîrce on aded mermer ile zark taşlı tahtı papuş ve fevki avadânlık ile kazâ taşlı üzeri nevresim temür parmaklıklî dâiren mâdâr mermer taşından oluk açmalı ve baso-maklı dâhil ve hâricinde on aded mermer sütunlu ve üzeri basma ve kubbe tavanlı kurşun pûşide sakıflı cümle taş-ı cedid olarak on arşun kutrunda şekl-i mu' aşşer olarak muhkem ve metin olmak üzere cümlemizgin rey' ve ma' rifet ve nezâretimizle inşâ ve tekmil ve masaruf-ı vâki' âsi lede'l-hesab lâlâda muharrer olduğu vecihle on iki bin altı yüz yigirmi altı gurus otuz paraya reside olmuş ve şadırvân-ı mezkûrden fesh olunan enkâzî dâhi telef olunmaksızın bu tarafda bil-müzâyede değjer bahalarıyla fîruht olunarak hâsil olan iki bin altı yüz on gurus üç para esmânî masaruf-ı mezbûreden tenzîl olunduktâ gerü kalan on bin on altı gurus dâhi ber-müceb irâde-i seniyye-i liva-i mezbûrun muaccelât akçesinden sarף ve itâ kılınmış olmağın irâd ve masarufın icrasıyla iktizâ eden zimmet senedinin itâ itidilmesi ma' ruzında mazbata-i bendegânemiz terkim ve hâkûpâ-yi seniyyelerine takdim olunduğî bi-litfî Teâlâ muhat-ı ilm-i âlem-şümûl-i seniyyeleri buyrulduktâ olbâda emr u fermân hazret-i men-lehül emrindir fi 17 ↪ (Receb) sene (12) 60/2 Ağustos 1944.

Mühürler: azâ-yı meclis muslihu'l-mesâlih Umur-ı Salih; es-Seyyid Mustafa Kâmil, Ali es-Siddikî, es-Seyyid İbrahim, dersâadet Arpami?; ed-dai müftî Râsbi Veffik Umur-ı Hasan; ed-dai Hâkim Mehmed Şakir; Kaimmakam Seyyid Abdülhalim.

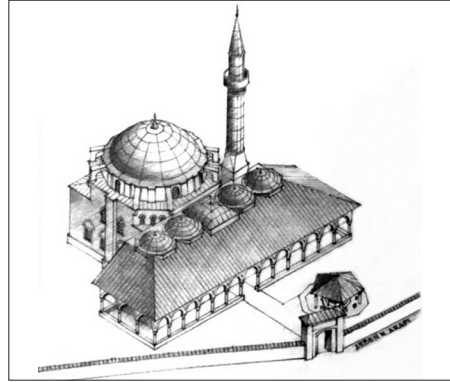
### ŞEKİL VE FOTOĞRAFLAR



Şekil-1: Tekirdağ Rüstem Paşa Külliyesi vaziyet planı restitüsyonu (A. Saim Ülgen)



Şekil-2: 1988 yılında yapılan çarşının vaziyet planı (VGMA'dan işlenerek)



Şekil-3: Rüstem Paşa Camii aksonometrik çizimi (Arben N. Arapı)



Foto-1: Tekirdağ Rüstem Paşa Camii ve Mekteb-i Rüşdiyye, 1930 civarı (VGMA).



Foto-2: Tekirdağ Rüstem Paşa Camii genel görünümü, 1930 civarı (VGMA).



Foto-3: Tekirdağ Rüstem Paşa Camii'nin genel görünümü.



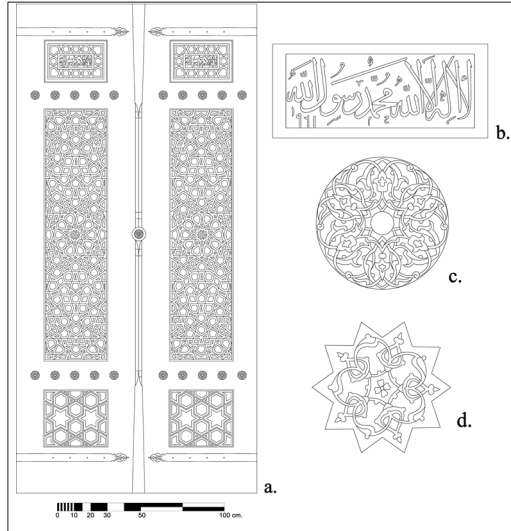
Foto-4: Rüstem Paşa Camii şadırvanı ve avlu giriş kapısı



Foto-5: Caminin son cemaat mahalli.



Foto-6: Caminin taşkapısı.



Şekil 4a-d: Caminin ahşap kapısı



Foto-7: Camiinin batı ve güney cephesinden görünüm.



Foto-8: Cami hariminden görünüm, 2016 yılı



Foto-9: Caminin hariminden görünüm, 2019.



Foto-10: Caminin hariminden detay, 2019.



Foto-11: Son restorasyon (2017-2019) sırasında ortaya çıkarılan kalem işlerinden detay.

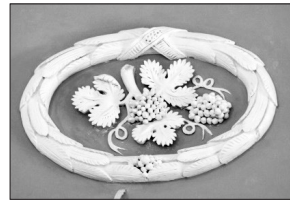
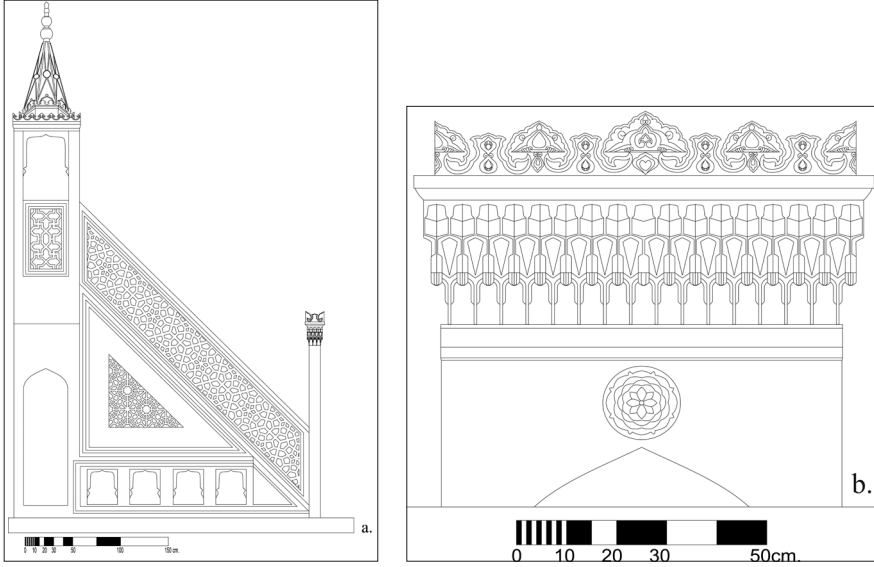


Foto-12 a-b-c: Caminin kubbe çevresindeki alçı süslemelerden detay.



Şekil-5a-b: Rüstem Paşa Camii minberi.



Foto-13: Caminin güneyindeki istinat duvarı ve üzerinde medreseye ait duvar kalıntısı.

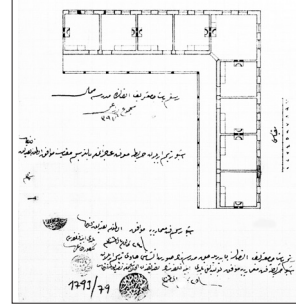


Foto-14: 24 Kanun-i sani 1306 / 5 Şubat 1981 tarihli belge (BOA, EV.MKT. 1793/79-1).



Foto-15: Medresenin giriş kapısı.



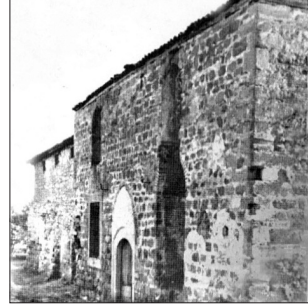
Foto-16: Sonradan yapılan mektepten merdiven, duvar kalıntıları.



**Foto-17:** Rüstem Paşa Medresesi'nin içten görünümü.



**Foto-18:** Tekirdağ Rüstem Paşa Hamamı'nın kuzeyden görünümü, 1971 yılı (Mehmet Tunçel).



**Foto-19:** Hamamın erkekler bölümü doğu cephesi, 1971 (M. Tunçel)



**Foto-20:** Tekirdağ Rüstem Paşa Hamamı'nın kuzeyden görünümü, 2019.

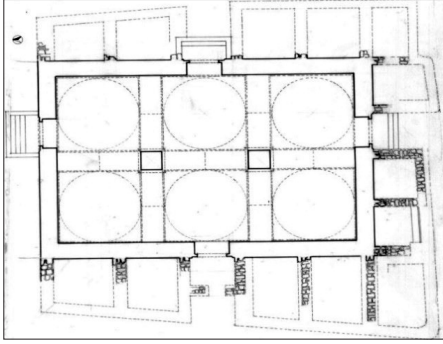




Foto-21: Hamamın kuzey ve güney cephesinden görünüm.



Foto-22: Hamamın güney cephesindeki ek yapı



Şekil-6: Tekirdağ Rüstem Paşa Bedesteni'nin planı (VGMA).



Foto-23: Tekirdağ Rüstem Paşa Bedesteni'ne ait eski bir fotoğraf, 1950 civarı (VGMA).



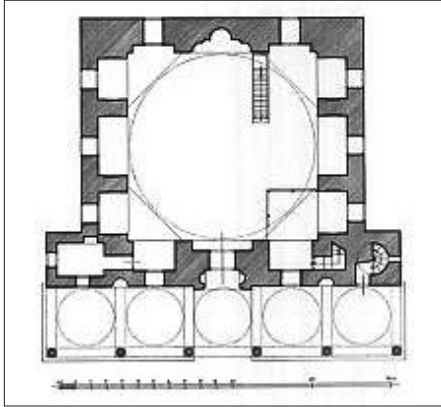
Foto-24: Bedestenin genel görünümü.



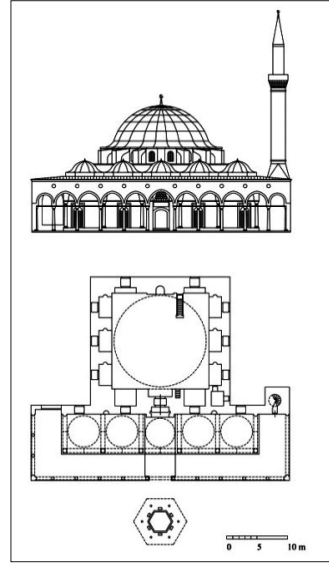
Foto-25: Bedestenin iç kısmından detay.



**Foto-26:** Tekirdağ'da Rüstem Paşa Çeşmesi'nin betimlendiği eski bir tablo  
(Tekirdağ Arkeoloji ve Etnoğrafya Müzesi).



**Şekil-7:** Silivrikapı Hadım İbrahim Paşa Camii planı  
(A. Saim Ülgen).



**Şekil-8:** Halep Adliye Camii planı  
(Arben N. Arap).



**Foto-27:** Saraybosna Brusa Bedesteni,  
(<http://muzejsarajevo.ba/en/depadance/brusa-bezistan>).



**Foto-28:** Beyşehir Süleyman Bey Bedesteni  
(Mustafa Cambaz).