

Osmanlı Kentsel Mekanında Mimar Sinan Külliyelerinin İstanbul Kenti Örneğinde İncelenmesi

H.G.AKGÜN¹, A.TÜRK²

Süleyman Demirel Üniversitesi Mühendislik-Mimarlık Fakültesi Mimarlık Bölümü Isparta

Özet: 16. yy'da Osmanlı İmparatorluğu'nun saray baş mimarı Mimar Sinan, Osmanlı mimarlığının temel kalıplarını oluşturmakla kalmayıp 20. yy.a kadar Türk mimarisi üzerinde etkisini sürdürmüştür. Baş mimarlığı süresince imparatorluğun bütün yapı işlerinden sorumlu olan Sinan, uygulamalarının çoğunu dönemin başkenti İstanbul'da gerçekleştirmiştir. Bugüne kadar yapılan çalışmalarda genelde tek yapı ölçeğinde incelenen ve değerlendirilen Sinan yapıları, bu ölçekte de çok büyük öneme sahip olmakla birlikte, farklı fonksiyonlu binaların bir araya gelmesiyle oluşan "Külliye" diye adlandırdığımız komplekslerin bir parçasıdır. Bu kompleksler/yapı grupları, bir bütün olarak şehrin odak noktaları; kültürel, dini, ticari, eğitici aktivitelerin önemli merkezleri konumundadırlar. Kısacası, şehrin sosyal merkezlerini temsil ederler. Ve bugün dönemin birçok yapısı silinmiş de olsa, İstanbul kentinin asıl kimliğini oluşturan merkezler bu komplekslerdir. Dolayısıyla, kentsel ölçekteki yerlerinin belirlenmesi önemlidir. Bu çalışma, günümüz kentlerindeki tarihsel önemi olan bu komplekslerin kentsel bağlamdaki yerlerinin, Mimar Sinan yapıları baz alınarak incelenmesini amaçlamaktadır.

Anahtar Kelimeler: Külliye, Mimar Sinan, Osmanlı, Kent, İstanbul

Evaluation of külliyes of the architect sinan within the urban context in the case of the city of istanbul

Abstract: In the 16th century Architect Sinan -the Chief Royal Architect of the Ottoman Empire- not only founded soundly the base of Ottoman architecture, but also affected the course of Turkish Architecture until the 20th century. Sinan, who was responsible for all construction work of the Empire throughout his appointment as the chief architect, built mostly in İstanbul. His buildings, each usually studied and evaluated as a single entity of great importance on its own, is actually part of a complex/Külliye composed of buildings of different functions. These complexes, as a whole, are the focal points of the city; the centers of cultural, religious, commercial, educational activities. In brief, they represents the social centers of the city. Even if most of the buildings of the period have now been erased, these centers build the real character of the city. This study aims to investigate the complexes which are so important for cities of today from a historical point of view in the example of the Architect Sinan's buildings within the urban context.

Keywords: Külliye, Architect Sinan, Ottoman, City, İstanbul

Giriş

Dağınık, rastlantısal dizilmiş yeşil alanları çevreleyen ahşap ev toplulukları ve nispeten daha düzenli kamusal yapı gruplarından oluşan Osmanlı kenti İstanbul, geniş meydan ve yollarla bezenmiş batılı kent kavramından oldukça farklıdır. Kendi kültür değerlerine göre şekillenen, dağınık ve küçük yapıları, dar yolları ve yeşiliyle İstanbul kent dokusu içerisinde külliyelerin yeri de son derece önemlidir.

Kökene Selçuklu dönemi cami-medrese birlikteliğine dayanan külliye, Osmanlı döneminde eklenen yeni fonksiyonlarla kentin dini ve aynı zamanda sosyal ve toplumsal merkezidir. Sinan'ın külliyesi de bütün bu özellikleri taşımasının yanı sıra, kentin önemli noktalarında yer alarak kente yeni bir silüet kazandırır ve toplumsal yaşamı vurgular.

Elli yıllık uzun baş mimarlık süresince Sinan, tüm yapı ve planlama işlerinden sorumludur. Külliyelerinde yapılar arası mekansal ilişkiler, alan düzenlemesi ve topografyayı en etkili şekilde kullanır

ki, külliyelerinin farkı buradan kaynaklanır. Arazi topografyasının bilincinde ve kent dokusuna uyumlu yapılar yapmayı hedefleyen Sinan'ın külliyesi 16. yy. İstanbul'unu şekillendirmiştir. Ancak bu yapıların düzenlenmesinde çeşitlilik vardır. Onun farklı alan düzenlemeleri ve farklı tür arazilerde şekillenen külliyelerini kentsel mekanda sınıflamak zordur ama genellemeler yapmak mümkündür. Bu araştırma da Sinan'ın külliyelerini kentsel mekanda nasıl çeşitlendirdiğini ele alır. Konuyu sınırlandırmak için çalışma alanı olarak İstanbul seçildi. Bu kentin seçilmesindeki ana sebep de Sinan'ın külliyelerinin sayısının bu kentte en fazla ve çeşitli olmasıdır.

Çalışma metni beş kısımdan oluşur. Giriş kısmında çalışmanın konusu, amacı ve önemi açıklandıktan sonra, ikinci kısımda Osmanlı kenti, başkent İstanbul incelenerek kent içinde külliye'nin yeri belirlenmiştir. Üçüncü kısımda, İstanbul kenti özelindeki külliyeler arasında Sinan'ın külliyesi ele alınarak Sinan'ın külliye anlayışı ortaya konulmuştur. Dördüncü

kısımda ise, Sinan külliyelerinin kent içi yerleşimlerini ortaya koyan örnekler seçilerek bir sınıflama yapılmıştır. Bu sınıflama aynı zamanda külliyelerin kent içi konumlanmasında ne gibi etmenlerin rol oynadığını ve Sinan'ın külliyelerinin konumlanmasında neleri göz önünde bulundurduğunu

da gösterir. Sonuç bölümünde de Sinan'ın külliyelerinde rol oynayan etmenlerin o dönemin kentleri ve bu araştırma özelinde başkent İstanbul'u nasıl şekillendirdiğine yer verilerek külliye gibi yapı komplekslerinin kentin oluşumunda nasıl bir rol oynadığı ortaya konmuştur.



Şekil 1. Çalışmada ele alınan külliyelerin İstanbul kent planındaki yerleri

Osmanlı Kenti İstanbul ve Külliye

Çalışmanın bu bölümünde Osmanlı kenti ve külliyelerin bu kentin oluşum ve gelişiminde önemli mimari öğeler olduğu vurgulanmaya çalışılmıştır. Bunun için de öncelikle Osmanlı kenti ve başkent İstanbul'un o dönemki kent dokusu incelenmiştir.

Osmanlı Kenti ve Başkent İstanbul

Osmanlı kenti, dağınık, rastlantısal dizilmiş yeşil alanları çevreleyen ev topluluğu olarak görünür. Kentin tasarımında dikkat çekici bir şekilde geniş sokaklar, herhangi bir düzenli yol ağı ve meydanlar yoktur.

Osmanlı kentinde bir sokağın bulunuş amacı, bir ev labirenti içinde bir iletişim aracından başka bir şey değildir. Çoğu zaman sadece bir evin girişidir, diğer

bir deyişle insanlar bu dağınık ev kümeleri arasından çıkmaz yollarla evlerine ulaşır. Öte yandan meydanlar genel olarak çarşı günlerinde kullanılan geniş açık mekanlardır. Sonuç olarak, Osmanlı kentinde sokak ve meydan kent planlamasında çok dikkate alınan unsurlar olmamıştır (1).

Bütün bu düzensiz ve rastlantısal oluşmuş izlenimi veren yol ağları ve evler içinde külliye, kentin dini kurumu olarak önemli ve ayrı bir bölgeyi oluşturmuştur. Külliye yapıları, kentin belli bir yerinde caminin çevresinde gruplanmış, camiyle birlikte evlerin ve dar sokakların arasında iyi oranlanmış bir yapı grubunu meydana getirmiştir (1).

Organik gelişimli yol ağları, evleri ve bunların arasında farklı planlanan külliyelerle Osmanlı kenti, kendine has özellikleri olan bir planlama örneğidir.



Şekil 2. Wilhelm Dilich-İstanbul panoraması, 17.yy. başı. (2)

İstanbul da, bir Osmanlı kenti olarak bu özellikleri taşırdı. Ancak kentin, Osmanlı'ya 1 yüzyıl ve tarihsel gelişimine bakıldığında Bizans'a da 11 yüzyıl başkentlik yapmış olması, ona daha özel bir konum kazandırır. Ancak bu çalışma, İstanbul'un Osmanlı başkenti olduğu zamanla sınırlandırıldığı için, burada kentin tarihsel gelişimine değinilmeyecektir (3).

Osmanlı'nın 1453'te fethinden sonra harap ve bakımsız olan İstanbul kenti, yapılan iyileştirme çalışmaları sonrasında 1457'de başkent olmuştur. 15. yy.da gerek kente İslami bir karakter kazandıran külliyelerin yapılmaya başlaması, gerekse kentin eski Konstantinopol duvarlarının ötesine uzanması ile kent gelişerek yeni bir çehre kazanmıştır. Bu gelişmeyi gösterirken ne bir batı kentine, ne de tam bir İslam kentine benzemiştir. O kendine has özellikleri olan bir Osmanlı kentidir (2). Rastlantısal konut dokuları arasında 15.yy.da inşa edilmeye başlayan büyük külliye dizisi de bu kendine has durumu yaratan öğelerden biridir.

İstanbul, 16. yy.a gelindiğinde, büyük kentsel ve mimari gelişim sahnesi durumundadır. Eski Konstantinopol duvarlarının ötesine uzanan kent, yüzyılın yarısında artan nüfusuyla bir metropol haline gelirken, Osmanlı kentinin karakteristik özelliklerini – yeşil, gelişime açık ve düzensiz, dar ve çoğunlukla çıkmaz sokak olarak biten yol ağıyla planlanmamış kent özelliklerini– de korumaya devam etmiştir (4).

Doğan Kuban (1987), İstanbul'un genel şemasıyla ilgili olarak "Osmanlı Kentinin yakın zamandaki ataları ve Ortaçağ İslam ve Bizans kentleri unutulmuş veya yerleri alınmış gibi görünüyordu. Ne Sinan zamanında -ki bu dönem Osmanlı'nın en görkemli dönemidir- ne de sonrasında Abbasilerin erken Bağdat'ı veya Avrupa Rönesans kentlerindeki gibi bir planlama çabası İstanbul'da yoktur. Planlanmış kenti unutmak zorundayız." yorumunu yaparken Osmanlı kentinin ve İstanbul'un kendine özgü bir dokusuyla, diğer İslam kentleri ve Batı kentlerinden farklı olduğunu vurgular (5).

İstanbul'un diğer kentlerden farkı, başkent olması ve 16. yy. inşaat faaliyetlerinin bu kentte yoğunlaşmasından dolayıdır. Aslında genel biçimine 16.yy.dan önce kavuşan kent, 16.yy.da Mimar Sinan'ın mimari ve kentsel düzenlemeleri ile imparatorluğa uygun biçim ve anlamını almıştır. Sinan yarım yüzyıllık bir süre boyunca imparatorluğun tüm mimari etkinliğinden sorumlu kişidir. Bundan dolayıdır ki, Erzen (1998), 16. yy. İstanbul kentini "Sinan'ın İstanbul'u" olarak tanımlar (3).

Ancak Sinan'ın külliyelerine ve kente kazandırdıklarına geçmeden önce, külliye kavramı ve külliyelerin başkent İstanbul'daki yerine değinmek gerekir.

Külliye ve Kent İçindeki Yeri

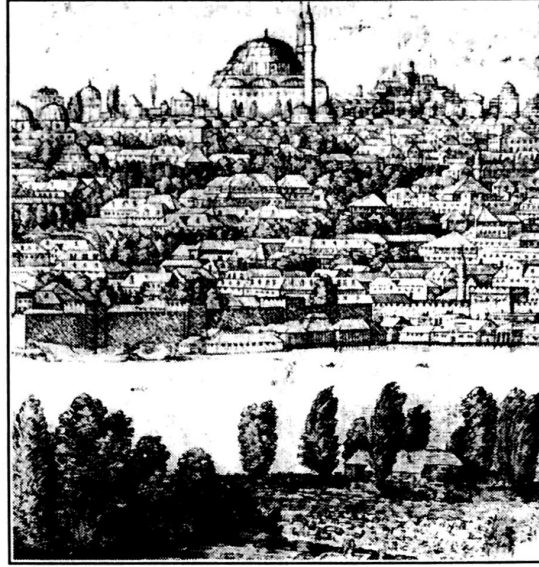
Birbirleriyle ilişkili kamusal binaların bir cami etrafında yerleşmesiyle oluşan yapı kompleksi olarak tanımlanabilecek olan külliye kökeni, İslamiyet'in ilk yıllarında pek çok fonksiyonu bünyesinde toplayan camilerden gelir. O dönemde cami, fonksiyonel ve mimari olarak dini işlevi yerine getirmenin yanında, Müslüman topluluğunun tüm kentsel aktivitelerinin de yerleştiği ve pek çok fonksiyonu kapsayan bir yapıdır. Ancak, İslamiyet'in yayılmasıyla her bir fonksiyon ayrı mekan ve yapılara dağılmış ve bu yapılar bir grup şeklinde yer almaya başlamıştır (1). Önce yalnız cami ve medrese ile oluşturulan bu yapı grubu, Osmanlı ile birlikte diğer yapıların da eklenmesiyle "Külliye" denilen yapı kompleksi haline aldı. Diğer bir deyişle, medrese dışındaki kamusal binaların eklenmesi, - dardışşifa, imaret, kervansaray, tabhane, darülcürre, sıbyan mektebi, hamam v.b.- tamamen bir Osmanlı geleneğidir.

Bunun yanında, Osmanlı'nın erken dönemlerinde, caminin yanına veya camiye çok yakın mesafedeki bir konuma Sultan tarafından yerleştirilen medrese ve diğer kamusal yapılarla oluşturulan külliye, "Kent İçinde Kendi Kendine Yeten Yeni Bir Kent" olarak tanımlanabilecek, Osmanlıların İslami kültürel alanına kazandırdığı yeni bir mimari kavramı ortaya çıkarmıştır (6).

Diğer bir deyişle külliye, ibadet, eğitim, sağlık, geçici konaklama, hayır ve ticaret gibi kentin birçok kamusal işlevini karşılayan yapılarıyla küçük kentsel merkezler haline gelmiştir. Hatta külliye kentteki mahalle, semt oluşumunu da doğrudan etkileyen birimler olmuştur. İstanbul başta olmak üzere, Osmanlı kentlerinde mescitler mahalleleri, küçük külliye nahiye ölçeğinde semtleri, büyük külliye ise kentin tümünün işlevsel odaklarını temsil etmişlerdir (2).

İstanbul kenti de, Osmanlı'nın en büyük kenti ve başkent olması nedeniyle, külliye fikrinin en üst noktasına ulaştığı örnekleri barındırır. Araştırmanın bu kent üzerinde yoğunlaşmasının temel nedeni de budur. Külliye, İstanbul kentinin imparatorluk kenti olmasını sağlayan en önemli öğelerden biridir.

Fatih dönemiyle başlayan büyük külliye dizisi, kente yeni bir silüet kazandırmakla beraber, kentin önemli noktalarında yer alarak toplumsal yaşamın vurgulandığı kentsel merkezlerdir. Külliye yapılarının, yeşilliğin ortasında kiremit çatılı, az katlı ahşap evlerin ve dar sokakların oluşturduğu düzensiz kent dokusuyla bir kontrast yaratırcasına, caminin etrafında gruplanarak düzenli bir bütün ve iyi oranlanmış bir yapı grubunu oluşturması, geometrik yerleşimi, anıtsallığı, kubbeli strüktürleri, farklı yapı malzemeleriyle İstanbul içinde duruşu son derece önemlidir (Şekil 3.).



Şekil 3. Külliyelelerin konut dokusu içindeki görünüşü (7)

Külliyeleler, genellikle sultanlar, vezirler, amiraller, hanım sultanlar ve önemli bürokratlar tarafından yaptırılmış ve politik gücü de simgelemiştir. Bu da, onun mütevazı ölçekli konutlar arasındaki ihtişamlı ve anıtsal görünüşünde önemli bir etkidir.

İstanbul'daki külliyeleler yapılaşma amacına göre gruplandırılırsa; vezirler ve devletin yüksek mevkili çalışanları için inşa edilen küçük külliyelelerle, Osmanlı mimarlarının binalarının masraflarını karşılayan sultanların kendilerinin yaptırdıkları büyük külliyeleler olmak üzere iki grup ortaya çıkar. İstanbul'da 25'in üstünde küçük, 10'dan fazla büyük külliye bulunur (1).

Ayrıca, İstanbul'un anıtsal yüzünü yaratan bu külliyeleler, toplumun sosyal yapısının da bel kemiğini oluştururlar. Külliyeleler, toplumun dayanışma ve sosyal yardım araçları olan vakıfları yoluyla kurulmuştur ve külliyelelerin bütün harcamaları da yine vakıflarca karşılanmıştır. Tüm kompleksi finanse eden vakıflar, sultan ve çevresiyle, devletin önde gelen adamlarınca kurulmuştur (2).

Sonuç olarak, sosyo-dini bir kompleks olan külliye, İstanbul'un temel birleştirici ögesi durumundadır. Külliye, sosyal hayatın odağı ve şehir dokusunun iskeletidir ve Türk başkentinin analizinde açıklayıcı bir temel araç olarak alınabilir.

İstanbul Kent Özelinde Sinan ve Külliye Anlayışı

Mimar Sinan ve Organik Mimari Yaklaşımı

Baş mimarlık kariyerinin başlangıcından beri, Sinan'ın külliyele planları ne Bursa'dakiler kadar organik düzende, ne de Fatih Külliyesi'ndeki kadar simetrik planlanmıştır. Sinan, her zaman inşa ettiği

kentin ve arazinin topografyasının bilincindedir ve külliyelelerini de ona göre planlamıştır.

20. yy.daki mimari yaklaşımlardan biri olan organik planlamada her yapının arazi üzerinde kendine özgü bir yeri vardır; yapılar ancak yerlerini bulunca bütünle ilişki kurarlar. İslam ve Selçuk mimarisinde de görülen organik oluşumlar, içe dönük ve önceden planlanmayıp zamanla eklenen yapılarla oluşur. Bu geleneksel tavırlar, Sinan yapılarında devam eder ve Sinan tarafından inşa edilen külliyeleler her zaman organik bir şekilde araziye oturur (8).

Külliyelelerinin çoğu İstanbul'da olduğu için, bu şehrin 16. yy. planlamasının bu külliyeleleri anlamada dikkate alınması gerekir. 16.yy. İstanbul'u, bütün geleneksel Osmanlı şehirleri gibi zamanla inşa edilen bir şehirdir. Bir başka deyişle planlamaktan çok organik gelişme gösterir (9).

Sonuç olarak, Fatih gibi tamamıyla simetrik ve geometrik külliyeleler, kent ile sert bir şekilde bu karşıtlığı gösterir. Planlanmış bir külliyele ve planlanmamış bir şehir arasında pek uyum yoktur. Sinan'ın vizyonunda bir mimarın bu uyumsuzluğu algılaması ve binalarında buna karşı önlem alması doğaldır.

Sinan Külliyelelerinin Alan Düzenlemesi ve Anıt-Süt İlişkisi

Külliyele yapılarının bugün özgün durumda olmaması, yapı tarihlerindeki tutarsızlıklar ve vakıf kayıtlarının her zaman özgün durumlar hakkında doğru bilgi vermemesi nedeniyle Sinan külliyelelerinin alan düzenlemeleri net ve tam olarak bilinmez. Dolayısıyla bu konuda en zengin kaynaklar ayakta olan Sinan yapılarıdır. Bu yapılara bakıldığında Sinan'ın meslek yaşamı boyunca külliyelelerinde çok farklı düzenlemelere gittiği anlaşılır. Her külliyelelin kendine

özel bir durumu ve kendine özel yerleşim kararları vardır. Bu farklılaşma, külliyelerinin alan düzenlemesinde Sinan'ın göz önünde bulundurduğu birtakım unsurlardan dolayıdır. Bu unsurlar, Sinan'ın külliyelerindeki iç düzenleme, yapıların birbirleriyle ve çevreleriyle olan ilişkileri ve kent içi yerleşimlerini etkilemiştir.

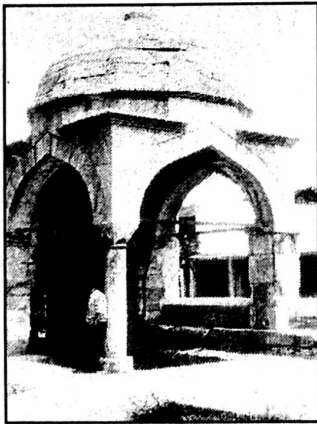
Külliyelerin alan düzenlemelerinde etkili olan bu unsurlar şunlardır:

İşverenin Toplumdaki Yeri ve Talebi: Sinan külliyelerinin arazi düzenlemesinde işverenin toplumdaki yeri ve talebi önemli olmuştur. Kubbe büyüklüğü, cami planları gibi tasarım kararları bunlara dayanarak verilmiştir (2).

Biçimsel Etmenler: Yapılar arasında dik açılı geometrik ilişkiler, yapıların bir araya gelmesindeki denge, bir veya daha fazla doğrultuda eksensellik veya bazen simetri, dini bir gereksinim olarak kible yönü bu etmenlerden bazılarıdır (4).

Fonksiyon: Tüm tasarım kararlarında etkisi olan bir diğer faktör de fonksiyondur. Baskın olan fonksiyon yerleşimde önemli rol oynar. Çevresine diğer fonksiyonların yerleşmesiyle, caminin merkezi konumu tasarımın esas kararlarından biridir. Bir başka karar da, bir avluyu paylaşan, din ve eğitim kurumlarının yakınlığını gösteren cami-medrese birlikteliği gibi ilişkili fonksiyonları gruplamadır (4).

Gelenek: Tepe yerleşimi, yükseltilmiş cami fikri ve yukarıda sayılan tüm fonksiyonel ilişkiler erken Osmanlı uygulamalarında da vardır. Sinan da külliyelerinde bunları yeni sentezler üretmek için kullanmıştır (4).



Şekil 4. Temel mekan ünitesi (8)

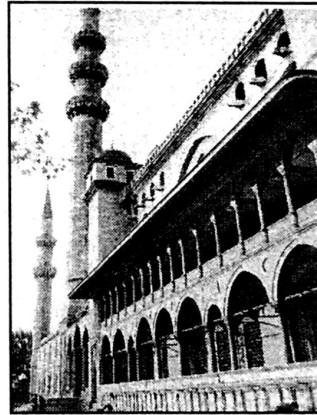
Külliye Anıt-Sit İlişkisi: Kent içinde toplumsal mekanların kendi içinde olduğu kadar, çevresiyle de ilişkili olan, çevresine uyum sağlayan yapılar olması gerekir. Bu bağlamda, yukarıda sayılan özellikleriyle kentin toplumsal mekanlarını oluşturan Sinan külliyesi, çevresiyle ilişkisi iyi kurulmuş yapı gruplarını oluşturur.

Varolan Kent Dokusu: Üsküdar Atik Valide ve Şehzade Külliyelerindeki bazı yapılar, formlarından ve yerleşimlerinden de anlaşılacağı gibi sokak dokusunu takip ederler (4). Kentin topografyası bir başka unsurdur. Sultan camileri dışında genellikle topografya olduğu gibi bırakılarak topografya özellikleri külliye alanının farklı yapı ve mekanları arasında üç boyutlu ilişkiler kurmak için kullanılmıştır.

Bunun yanında, Sinan'ın erken ve geç dönem külliyesi arasında da birtakım farklılıklar bulunur. Erken dönem külliyelerinde, temel simetrisinin taban seviyelerindeki ve ayrıntılardaki çeşitleme ile asimetrik hale getirildiği bir planlama anlayışı varken, geç dönem yapılarında düzenleme giderek simetriyi kaybeder, yapılar arasında dik açılardan çok çapraz, dik açılı olmayan ilişkiler artar. Bunun nedeni, 16. yy. sonlarına doğru İstanbul'un çok yoğun inşa edilmiş kent olmasıyla arsaların giderek sınırlı ve sıkışık olması ve geç dönem yapılarının daha küçük ölçekli olması ve karmaşık çözümler gerektirmesidir (8).

Külliyelerin alan düzenlemesinde önem kazanan bir diğer nokta da yapıların ve açık alanlar arasındaki mekansal ilişkilerdir. Bunlar şöyle sıralanabilir:

1. Kübik altyapı ve küresel örtüsü olan temel mekan ünitesi (Şekil 4.),
2. Revak birimi ve grubunun oluşturduğu geçiş ögesi (Şekil 5.),
3. Yapılarla çevrili açık mekanlar,
4. Bu kütleleri çevreleyen ara mekanlar ve bunların yer ya da işlev ile uygunluklarına göre çeşitlenen tekrarlamaları (8).



Şekil 5. Revaklı geçiş ögesi(8)

Sinan ideal bir kamusal alan yaratmak amacıyla külliyelerinde, anıt-sit ilişkisi diye adlandırabileceğimiz çevreyle ilişki ve uyumu yakalamaya çalışmıştır. Anıt-sit ilişkisi onun külliye düzenlemesinde önemli rol oynar. Kubbe, duvar, giriş, revak, cephe, anıt ve çevresi arasında ilişki kurmada rol oynayan öğeler olmuştur.

Büyük arazilerdeki sultan külliyesi uzakta piramidal görünüşleriyle kubbeden başlayıp toprağa dökülen biçimleriyle çevreye uyumlu olduklarını gösterirler (Şekil 6.). Küçük ve sıkışık alanlardaki geç

dönem külliyelerindeki cami ise, gök çizgisinin üzerinde yükselen tek kubbeleri ile belli olur. Örnek: Kadirga Sokullu, Rüstem Paşa külliyesi.



Şekil 6. Büyük arazilerdeki sultan külliyelerinden Süleymaniye'nin kubbeden başlayıp toprağa dökülen biçimleriyle çevreye uyumu. Küçük, sıkışık alanlardaki geç dönem külliyelerinden Rüstem Paşa'nın gök çizgisi üzerinde caminin yükselen tek kubbesi.

Bunun yanında Sinan külliyelerinde çevre ile ilk ilişki dış avlu etrafındaki duvarların pencere açıklıkları ile olur. Aynı zamanda bu duvarlar üzerlerine yerleştirilen çeşmelerle külliye yapıları da insan ölçeğine yaklaşır. İç-dış avlunun birkaç girişi vardır. Böylece rastlantısal dokusu olan çevreden yumuşak bir geçiş sağlanır. Camiye doğrudan ulaşılmayıp dolaylı yollardan gidildiği için de caminin önemi artar. Revaklı galeriler de anıt-sit arasındaki ilişkide önemli bir başka öğedir. İç-dış mekan bağlayıcısı olan revaklı galerilerin tek fonksiyonu kütleyi çevreye açmaktır. Alan düzenlemelerinde de bahsedilen ve anıt-sit ilişkisinde göz önünde bulundurulmuş bir diğer öğe de var olan kent dokusundaki sokaklardır. Sinan'ın külliye yapıları çevresinde bulunan sokak dokusunu da takip ederler ki, bu da Sinan'ın yapılarında çevre dokuyu dikkate aldığını, hatta yapılarını bunları referans alarak tasarladığını gösterir.

Sinan Külliyelerinin Kent İçi Yerleşimleri

Kentsel mekan farklı önemde alanlardan oluşur. Osmanlı kenti ve başkent İstanbul'da bir tarafında serbest, rastlantısal, sıkışık ve içe dönük konut alanları bulunurken, diğer tarafta toplumsal yaşamın düzenini oluşturan külliye yer alır. Külliye, dini merkezi vurgulayan yapılar olarak kentin önemli noktalarında bulunur (8).

Şehrin coğrafi ve topografik yapısı içerisinde bir külliye yerleşim kararı son derece önemlidir. Sinan, külliye için yer seçimi yaparken bu seçim rasgele değildi. Külliye kentsel mekandaki yerlerinin kararları bilinçli verilirdi. Bu kararın alınmasında Sinan'ın göz önünde bulundurduğu etmenler rol oynar. Bu etmenler şunlardır:

Kentin coğrafi ve topografik yapısı: Osmanlı başkentlerinde topografya ve su, her kentte farklı şekilde kullanılmış olsa da, kent peyzajının ve külliye düzenlenmesinde önemli rol oynar.

İstanbul'da külliye yerleşiminde, kentin deniz kenarında kurulmuş olmasından dolayı denizin, tepeler üzerinde ve eğimli arazilerde gelişmesinden dolayı da topografyanın önemli rolü vardır.

Kent Silueti ve Peyzajı: Külliye, kent silueti ve peyzajında serbest rastlantısal, sıkışık ve içe dönük konut alanlarının arasında kamusal yapılar olarak kentin sınır öğeleridir. Konut dokusu içindeki düzenli yapı topluluğu olarak görülen bu yapı kompleksleri, toplumsal yaşamın düzenini yansıtır.

İşverenin/Vakfedenin toplumdaki yeri ve talebi: İstanbul'un kent silueti ve peyzajına egemen olan yapılar, Topkapı'dan başlayıp Haliç'e ve Marmara'ya paralel tepeler üzerinde yükselen büyük sultan külliyeleridir. Küçük külliye, sultan külliyesinin arasında homojen bir konut fonu üzerinde bir tür dengeleyici ve birleştiricidir.

Kent merkez arazilerinin dolması ve kentin dış yörelerine hizmet verme: Özellikle geç dönem külliyesi, kent merkez arazilerinin dolması ve kentin büyümesi nedeniyle, yeni gelişen kentsel mekanlarda inşa edildi. Buralara külliye, kimi zaman deniz trafiğine, kimi zaman ticarete ve ticaret yollarına hizmet etmek için kuruldu.

Gelenek: Tepe yerleşimi, yükseltilmiş cami fikri erken Osmanlı uygulamalarında da görülür. Sinan, külliyelerinde bunları kullanarak yeni sentezler üretti.

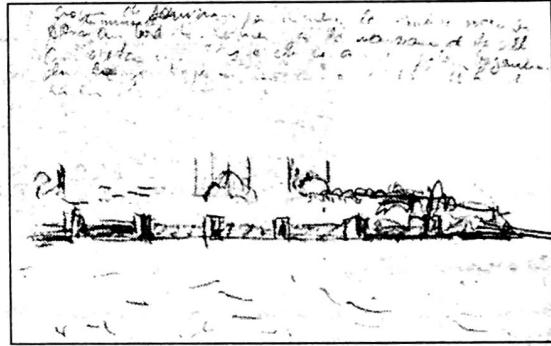
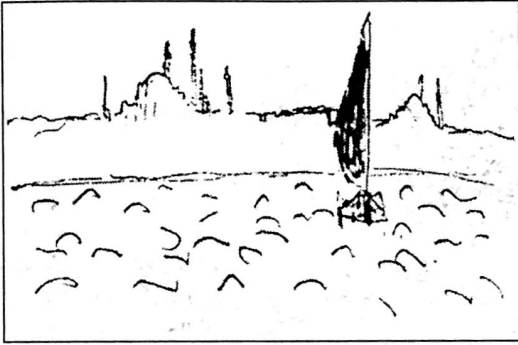
İstanbul'un kent görünümü ve peyzajında görsel olarak büyük sultan külliyesi, diğer külliyele ilişki içindeydi. Kent siluetinde kente egemen görünümüyle büyük sultan külliyesi Süleymaniye buna en iyi örnektir. Rüstem Paşa ve Şehzade farklı yönlerde Süleymaniye'nin eteklerine oturur ve onun himayesindeymiş gibi görünürler. Boğazın öteki tarafında Üsküdar Mihrimah ve Şemsi Paşa külliyesi

de, hem Süleymaniye'yi, hem de birbirlerini görürler (8).

Le Corbusier, bu konuda "İstanbul'un yayılan kırmızı çatıları, içerisinden camilerin sakın ve heykelsi beyazlıklar içerisinde yükseldiği bir deniz gibidir." yorumunu yapar. O, ayrıca, "İstanbul'da açıkça gözlenen ayırım: Ölümlülerin evleri ahşaptan ve Allah'ın evleri taştandır. Burada iki çeşit mimarlık vardır: 1) Kırmızı tuğlalarla kaplı, geniş saçaklı yüzeyli çatılarıyla evler, 2) Fıskıran minare ve kubbeleriyle camiler."der. Le Corbusier'in gözlemlediği bu iki farklı tip, mimarlıktaki figür-

zemin ilişkisiyle açıklanabilir. Burada, şehrin %95'ini oluşturan evler zemini oluştururlar (10).

Sinan'ın binaları, şehrin doğal silüetini değiştirdi ve ona yeni değerler eklemiştir. Bu önemli binalar şehrin diğer kısımlarından ölçek, malzeme, form ve ifade bakımından ayrılır. Le Corbusier'in açıklamasıyla bunlar figürün bir parçasıdır. Figür binaları dinamiktir ve var olan homojen şehir dokusunda şiddetli bir kontrast yaratır. Minareleriyle, İstanbul'un önemli sınır öğelerini oluşturur ve narin, keskin, silindirik veya konik formlarıyla "minareler şehri"nin tek bir silüetini oluştururlar (10) (Şekil 7., Şekil 8.).



Şekil 7.,8. Voyage D'Orient, Le Corbusier, İstanbul eskizleri (10)

Sinan'ın kentsel mekanda seçimleri genelde tepe, deniz kenarı, eğimli arazi, yerleşme ve ticari dokusu yoğun bölgeler ve kent sınırlarından yana olmuştur. Yer seçimi yaparken de göz önünde bulundurduğu faktörler şunlardır: Şehrin coğrafi ve topografik yapısı, kent silüeti ve peyzajı, alan düzenlemelerinde de etkili olan işverenin toplumdaki yeri ve talebi, gelenek. Onun külliyesi bu faktörlerle kent içindeki yerlerini bulmuş ve konumlanmıştır. Bu yerleşim kararları ve külliyelerin kent içi konumları çalışmamızın 4. kısmında daha detaylı bir şekilde ve Sinan'ın külliye örnekleri üzerinde incelenmiştir.

Kent İçi Yerleşimleri Bakımından Sinan Külliyesi

Çalışmanın önceki bölümlerinde kısaca değinilen külliyelerin kent içi yerleşimleri ve yerleşim kararlarını alırken Sinan'ın göz önünde bulundurduğu etmenler bu bölümde Sinan'ın çeşitli külliye örnekleri seçilerek onların özelinde detaylı bir şekilde incelenmiştir. Bu örnekler seçilirken sözü edilen etmenlere dayanarak kentin farklı bölgelerinden örnekler olmasına dikkat edilmiş ve Sinan külliyesi buna göre sınıflandırılmıştır. Çalışmada ele alınan külliyeler şunlardır:

- Tepe Külliyesi
Süleymaniye Külliyesi
- Eğimli Arazi Külliyesi

Kadrga Sokullu Mehmet Paşa Külliyesi

- Deniz Kenarı Külliyesi
Üsküdar Şemsi Paşa Külliyesi
- Yerleşme Dokusu Yoğun Bölge Külliyesi
Rüstem Paşa Külliyesi
- Kent Sınırı Külliyesi
Atik(Eski) Valide Külliyesi

Tepe Külliyesi

Yapıların veya yapı gruplarının tepe üzerinde kurulmaya başlaması, Sinan öncesinde başlayan bir durumdur. Bizans dönemi ve Osmanlı'nın Sinan öncesi döneminde işlenmiş olan tepe yapı veya külliyelerine, Ayasofya Kilisesi, Fatih Külliyesi ile Beyazıt II Külliyesi örnek olarak verilebilir. Ancak Haliç'e paralel uzanan iki sıra üzerinde diğer tepelerde kurularak kentin karakteristik silüetinin oluşmasında önemli etkisi olan 16. yy. sultan külliyeleridir. Bunlardan Sultan Selim Külliyesi erken bir örnektir. Sinan'dan önce 1520'lerde inşa edilen bu külliye, ilk sıra üzerinde 5. tepede bulunur.

Sinan döneminde ise tepe külliyesi, başta Süleymaniye olmak üzere kentin en önemli yapı komplekslerini oluşturur. Süleymaniye Külliyesi de (1550-1557) Sultan Selim Külliyesiyle aynı sırada 3.

tepe üzerinde bulunur. İkinci tepe sırasında da, Beyazıt-Mihrimah (Edirnekapı) aksını oluşturan orta büyüklükteki camiler yer alır.

Anıtsal yapılar için tepelerin tercih edilme sebebi, yapıların denizden bakıldığında, kentin taçları olarak görülmeleridir. Külliyelerin yerleşim düzenlerinde en yüksek mevkide yer alan cami de, hiçbir şekilde silüeti bozamaz, aksine tepenin yükseltilmesiyle doğal topografyanın bir parçası haline gelmiştir. Yapı-arazi ilişkisinde, doğayla uyum sağlayarak ve asla ona zarar

vermeden doğal konturlara önem verilmiştir. Görüldüğü gibi, yerleşim kararları alınırken, deniz ve topografya önemli rol oynamış ve külliye bunlarla kent silüeti ve peyzajı açısından ilişkilendirilmiştir (Şekil 9.).

İşveren toplumsal konumu da bir başka sebeptir. İşverenin konumu yükseldikçe, yapıların yüksekliği artar, kent silüetinde daha egemen bir görünüm kazanırlar.



Şekil 9. İstanbul Gravürü, Choisel, Gouffier, 1809 (7)

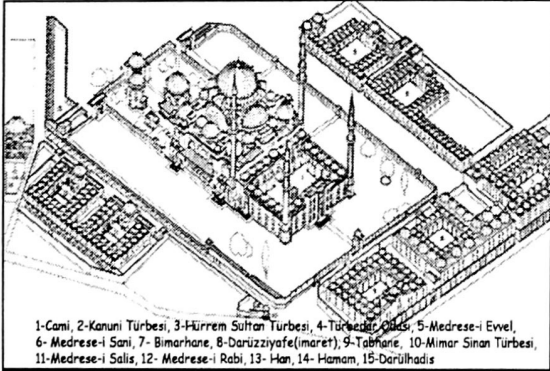
Süleymaniye Külliyesi:

Konumu: Eski imparatorluk sarayı arazisinin 10 hektarlık, Marmara denizi ve Boğaziçi'ni gören havadar ve geniş bir tepe arazisi üzerinde kurulmuştur (Şekil 14.). İstanbul'un 3. tepesi olarak geçen bu arazide külliye, imparatorluğun politik gücünün bir işareti olarak yüksek bir konumda yerleşmiştir (4).

Tarihi: 1550-1557.

Vakfeden: Kanuni Sultan Süleyman.

Yapıların Fonksiyonları: Cami, 4 medrese (Evvel, Sani, Salis, Rabi), sıbyan mektebi, darüşşifa ve tıp medresesi, imaret, tabhane, hamam, darülhadis, cami arkası mezarlıkta Kanuni Sultan Süleyman ve Haseki Hürrem'in türbesi, sebil, Sinan'ın türbesi.

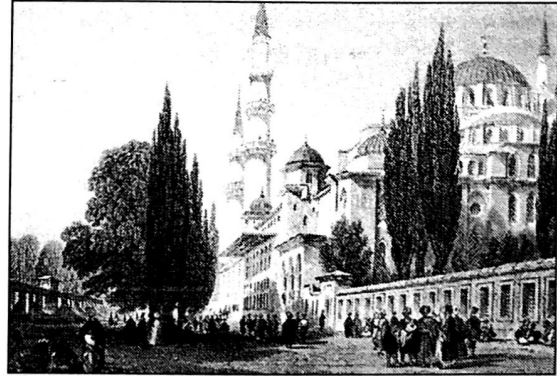


Şekil 10. Süleymaniye Külliyesi, Fonksiyon ve Yerleşimleriyle Külliye Yapıları (11)

Alan Düzenlemesi: Bütün bu yapılar merkezde bulunan cami etrafında simetrik olarak konumlanır. Külliye yerleşiminde, farklı doğrultuda eğimlere sahip olan araziye keskin geometrik bir şema oturtulmuştur (Şekil 10.).

Cami ve türbeler, büyük bir dış avlu içerisindeki ayrı küçük avlulara, merkezde ve tepede düz bir zemin üzerine olacak şekilde yerleştirilmiştir.

Büyük dış avlu çok büyük ve düz bir alanı kaplar. Bu büyük alanın üç tarafı pencereci duvarlarla çevrili olup, dördüncü tarafı Haliç manzarasını görecek şekilde açık bırakılmıştır (4) (Şekil.11.)

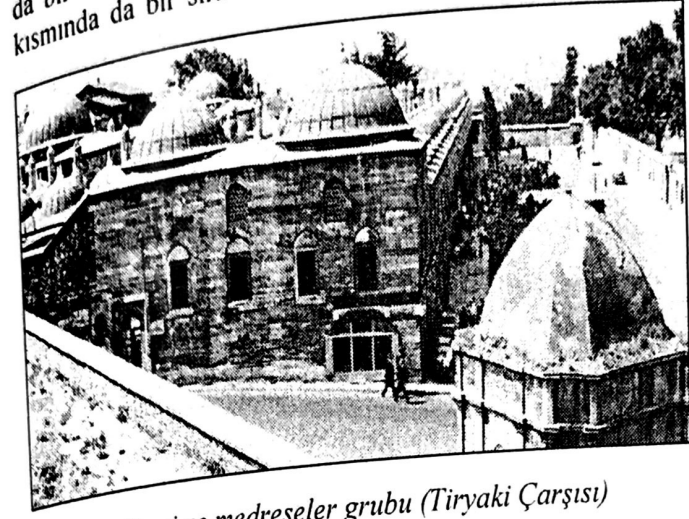


Şekil 11. Süleymaniye dış avlu (2)

Cami dışındaki yapılar, farklı seviyelerde yerleştirilerek çeşitli yönlerde farklı ilişkiler kurarlar. Bu yapılarda eğimin avantajları kullanılmıştır. Tıp medresesinin

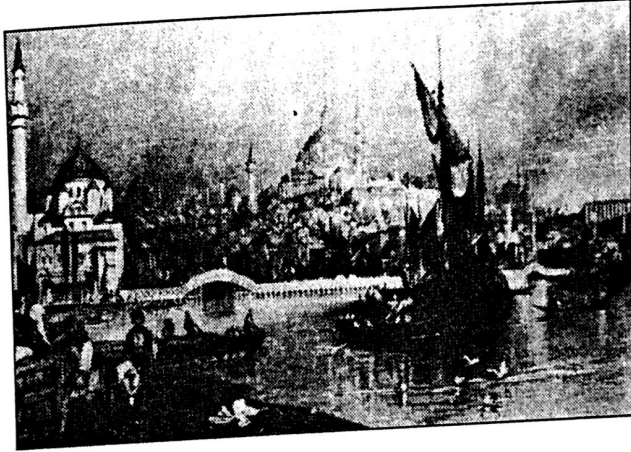
altına uzun bir dükkan sırası yerleştirilmiştir ki, buraya Tiryaki Çarşısı adı verilir (Şekil 12.)

Büyük avlunun uzun kenarının ve darülhadisın altında da bir başka dükkan sırası yer alır. Darüşşifanın alt kısmında da bir sıra küçük oda bulunur ve imaretin



Şekil 12. Cami ve medreseler grubu (Tiryaki Çarşısı)

Temel mekan ünitesi olan kubbeli kübik birimlerin girişlerde yer alması da yerleşim şemalarına son incelikleri kazandırır. (Şekil 14.)



Şekil 14. Kent Silüetinde Süleymaniye (5)

Sinan'ın teraslama yöntemi sayesinde külliye'nin uzaktan şehirle bütünleşen uyumlu bir görünümü vardır. Süleymaniye'nin tepe üzerine kurulması, ona Haliç'e ve kente hükmeden görünüş kazandırır. Sinan, Haliç'e yukarıdan bakan bir tepe seçerek camiye burada heybetli ve şehre egemen bir şekilde oturtmuştur. Enis Kortan, külliye'yi ve özellikle camiye, Kanuni Sultan Süleyman'ın büyüklüğünü sembolize ederek İstanbul için başını heybetli bir şekilde kaldıran bir başka "Taç" olarak niteler. Cami ve külliye, kent silüeti üzerine, başarılı bir şekilde yerleşmiştir. Bina, tepesinde ana kubbenin bulunduğu hafif eğimli piramidal formuyla yerden yükselir ve aynı eğimle iner, böylece çevresiyle olan sürekliliğini korur (10).

Bir kurum olarak Süleymaniye pratikte toplumun bütün temel işlevlerini -günlük ibadet, eğitim, sağlık, sosyal yardım, sosyal toplanma ve ticaret- karşılayan

altına da bir kervansaray yerleştirilmiştir. Haliç'in altına uzanan bir sıra "mülazım" odası, Sinan'ın medrese için çözdüğü akıllıca bir çözümdür. Sinan teraslama yaparak, önlerinde basamakları bulunan küçük avlularıyla birlikte her bir öğrenci odasını da farklı seviyelere yerleştirmiştir (Şekil 13.) (4).



Şekil 13. Yapılar arası seviyelendirme (8) arasındaki meydana bakış (12)

Kent Dokusu İçindeki Yeri: Külliye, peyzaj içindeki konumuyla kentin en güzel silüetinin egemen öğesidir (2)

tam bir sosyal organizasyondur. Türk kültürünün bir sembolü olmanın yanında Osmanlı imparatorluğunun gücünün de her zaman sembolü olmuştur.

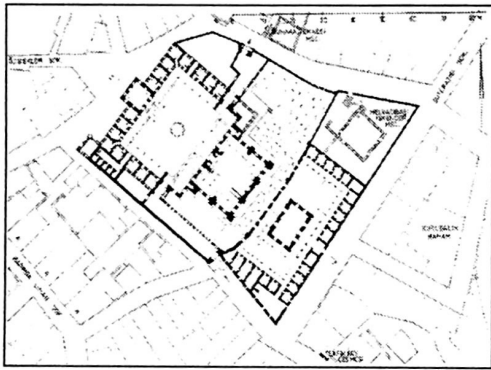
Eğimli Arazi Külliyeleeri:

Sinan, arazi özelliklerini iyi değerlendirmiş, yapıyı veya yapı gruplarını bulunduğu araziye uyumlu bir şekilde yerleştirmiştir. Kentin ve arazinin topografyasının bilincinde olan ve külliyeleeri ona göre planlayan Sinan'ın daha önce de bahsedildiği gibi organik mimari bir yaklaşımı vardır. Bilindiği gibi organik mimaride yapı, çevresiyle ve arazisinin topografyasıyla bütünleşir. Bu da Sinan yapılarının temel özelliğidir. Sinan, çevresine böylesine uyumlu yapılar yaparken, eğimli arazilerle çalışmayı ve eğimin bütün olanaklarını kullanmasını da iyi bilmıştır.

İstanbul da, topografik özelliklerinden dolayı eğimli arazisi çok olan bir kenttir. Dolayısıyla kent planlamasında ve yapıların yerleştirilmesinde eğimi kullanmak çok önemlidir. Gerek kentin topografik yapısında eğimli arazilerin çokluğu, gerekse kent peyzajında uyumlu yapılar yapma amacı, Sinan'ı eğimli arazilerle uğraşmayı bilen başarılı bir mimar yapar.

Sinan ile birlikte beliren cami, avlu ve medrese grubu düzenlemeler genelde simetrik olsalar bile çevrelerinde dolaşıldıkça, her yöndeki seviye farklılığına bağlı olarak büyük çeşitlilik gösterirler.

Kadırga Sokullu Mehmet Paşa Külliyesi:



Şekil 15. Külliye planı(8)

Konumu: Kadırga

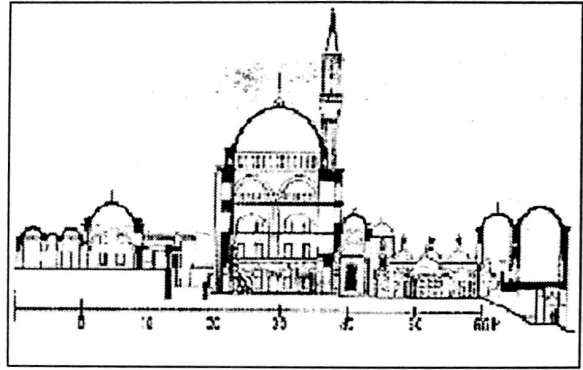
Tarihi: 1571-72

Vakfeden: Sokullu Mehmet Paşa

Yapıların Fonksiyonları: Cami, medrese, tekke.

Alan Düzenlemesi: Külliye yapıları, doğu-batı doğrultusunda uzanan dik bir eğim üzerinde farklı seviyelerde yerleştirilmiştir. Medrese ve caminin açıldığı, abdest almak için yapılan avlu, kible aksındaki ana girişten 5 metre yüksekteki seviye üzerinde kurulmuştur.

Sınıflar ara seviyede, tonozlu bir giriş üzerine yerleşmiştir. Sınıflara, avludan basamaklarla ulaşılır. Caminin arkasında yüksek bir platform üzerinde tekke kompleksi bulunur (Şekil 15., Şekil 16.) (4).



Şekil 16. Tekke ve caminin kesiti (12)

Sinan ile birlikte beliren cami, avlu ve medrese grubu düzenlemeler genelde simetrik olsalar bile çevrelerinde dolaşıldıkça, her yöndeki seviye farklılığına bağlı olarak büyük çeşitlilik gösterirler. Topografyanın seviye farklılıkları beklenmedik perspektif ve yaklaşımlar, üç boyutlu açık mekanlar

yaratmak için kullanılmıştır. Kadırga Sokullu külliyesinde tekke çevresindeki avlunun bir kısmı daha aşağıdadır ve buraya merdiven iner. Medreseyle çevrili cami avlusu, düzeniyle simetrik olsa da, birbirinden çok farklı giriş ve yollarla ulaşılan her iki taraftan çeşitli görüntü ve yaşantılar sunar. (Şekil.17.)



Şekil 17. Kadırga Sokullu Mehmet Paşa Külliyesi (8)

Kent Dokusu İçindeki Yeri: Külliye, Sinan'ın engebeli arazilerde planlama yeteneğini en iyi gösteren kompozisyonlardan biridir. Kent silüetinde Kadırga Sokullu çeşitli kubbe biçimlerinden oluşmaz, merkezi

kubbe olarak yükselen küçük bir külliye'dir. Kent merkezinin sınırında kurulan külliye çevre ile de iyi bir ilişki kurar. Farklı seviye ve yönlerde girişleri vardır ve bunlar farklı niteliktedir. Planı ile site ve

çevreye uyum sağlar; ancak avlusuna girildiği anda farklı bir ilişki vardır (8).

Avlu, değişik kademedeki kubbeli öğelerin etkili bir kompozisyonudur. Kubbeden avlu revaklarına doğru dökülerek inen kademelenme, esas girişte, derşane altındaki merdivenden avluya çıkarken güçlü ve dinamik bir perspektif olarak algılanır (2).

Deniz Kenarı Külliyesi:

İstanbul, deniz kenarında kurulan bir kent olmasından dolayı kentin oluşumunda ve külliyelerin yerleşiminde denizin büyük bir rolü vardır (1). Kimi külliyelerin yerleşimi için denizden görünüm, kimileri içinse denize yakınlık ön planda tutulmuştur. Bazen işveren/vakfedenin talebiyle, bazen de deniz

trafiğine hizmet vermek amacıyla deniz kenarında kurulan genelde küçük ölçekli olan bu külliyeler, Sinan'ın tasarımlarında denizin de önemli olduğunu gösterir.

Üsküdar Şemsi Paşa Külliyesi:

Konumu: Külliye, Üsküdar'da deniz kenarında konumlanır. Muhtemelen Şemsi Paşa'nın külliyesini ve türbesini limanda bulunan evine yakın yaptırtmak istemesiyle böyle bir arazi seçilmiştir (4 Aslanoğlu, 1987) (Şekil.18.).

Tarihi: 1580

Vakfeden: Vezir Şemsi Paşa.

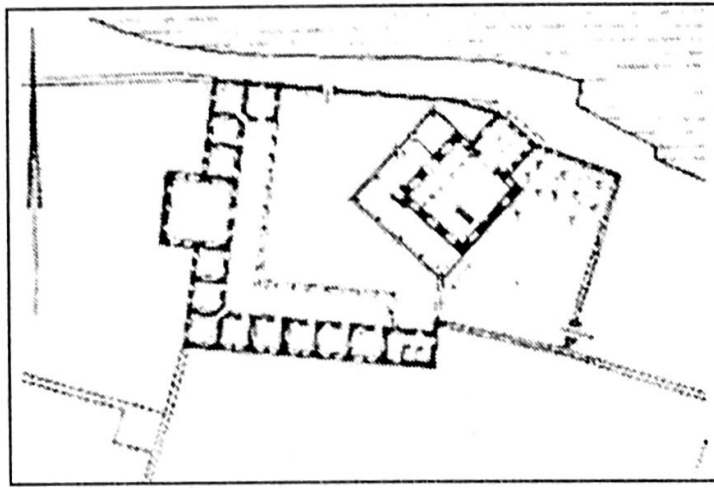
Yapıların Fonksiyonları: Cami, türbe, medrese.



Şekil 18. Şemsi Paşa Külliyesi(12)

Alan Düzenlemesi: Cami, camiye bitişik bir türbe yapısı ve L şeklindeki medreseden oluşan Şemsi Paşa Külliyesi dar bir arazi üzerine kurulmuştur. Yerleşim fikirleri bakımından başarılı ve oranlarıyla uyumlu,

küçük, mütevazı bir külliye'dir. Cami, kible yönünün de etkisiyle, medreseyle ilişkili olarak diyagonal bir aks üzerine yerleşmiştir (Şekil 19.)



Şekil 19. Külliye yerleşim planı (12)

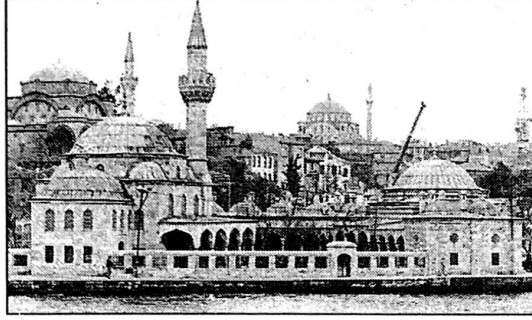
Bu diagonallik yaklaşık 45dir ki, bu da alan düzenlemesine zenginlik ve hareket getirir. Bu aks sonunda da camiye kuzey ve doğu yönde çevreleyen revaklarla iki yönlü son cemaat yeri uygulanmıştır (8).

Yapı grubunun içe dönük bir yerleşim şeması olsa da, avlunun bir tarafının denize açılmasıyla birlikte aynı zamanda dışa dönük de bir külliye'dir. Denizi

çevreleyen duvarda avludan deniz manzarasının görüldüğü pencereleriyle denize açılır (4).

Kent Dokusu İçindeki Yeri: Külliye'nin yerleşim şeması denize açık ve çevre sokaklara kapalıdır. Külliye, küçük olmasına rağmen konumlanmasıyla kent peyzajında önemli bir yeri vardır.

Denizle ilişkilendirilen külliye'nin denizden bakıldığında çevresine uyumlu bir külliye olduğu görülür. Denizi çevreleyen duvarlarında açılan pencereler de bu uyumu sağlayan öğelerden biri oldu (Şekil 20.).



Şekil 20. Marmara'dan külliyeye bakış(8)

Galata ve Üsküdar'daki kıyı külliyeleleriyle İstanbul'un deniz aşırı topraklarının birbirine bağlanmasında Şemsi Paşa da önemli rol oynar (8).

Yerleşme Dokusu Yoğun Bölge Külliyeleeri:

Külliyeleer, Osmanlı'nın erken döneminden itibaren hanları ve diğer ticari binalarıyla ticari yaşamın gelişmesinde önemli bir rol oynamışlardır. Kent gelişimindeki diğer faktörler olan çarşı ve bedestenler de külliyeleerin bir parçasıdır veya külliyeleer ticari merkezler içerisinde yapılmıştır.

Külliyeleer, topluma hizmet kurumları olduğu için yerleşim kararları alınırken bu da göz önünde

tutulmuştur. Yerleşme dokusu ve ticari aktivitesi yoğun bölgelere hizmet etmek için çok fonksiyonlu bir kompleks kurulması gereklidir. Bu fikre dayanarak Sinan'ın da ticari ve yerleşme dokusu yoğun bölgelerde külliyeleeri olduğu görülür. Buna en iyi örnek Rüstem Paşa Külliyesi'dir.

Rüstem Paşa Külliyesi:

Konumu: Külliye, Eminönü yanında Tahtakale'de dini kurumu çevreleyen ve destekleyen ticaret aktiviteleriyle, aktif bir liman bölgesinin tam ortasında konumlanmıştır (4) (Şekil 21.).



Şekil 21. Rüstem Paşa Külliyesi(8)

Tarihi: 1561-1562

Vakfeden: Mihrimah Sultan'ın kocası Damat Rüstem Paşa.

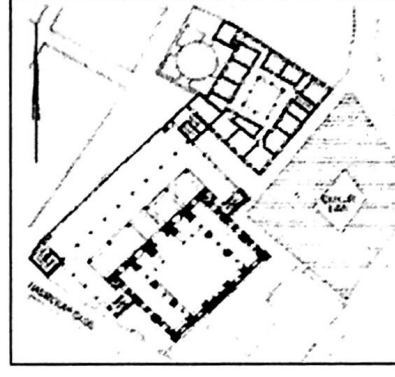
Yapıların Fonksiyonları: Cami, han ve hamam.

Alan Düzenlemesi: Cami için Sinan'ın bulduğu çözüm, geniş bir bodrum, depolar ve önünde bir sıra

dükkanların olduğu beşik tonozlu bir alt yapı üzerinde bir şemadır (Şekil 22.). Böylece burada iki amaç güdülmüştür; arazinin sınırlı ve değerli olduğu bir alanda bir kat daha kazanılırken, yükseltilmiş cami, bir bina labirenti arasında fark edilir değilse de, uzaktan bakıldığında görülebilir hale gelmiştir (4).



Şekil 22. Külliye alt ve üst kat planı(12)



Camiyi çevreye bağlayan ilginç bir teras planlaması vardır. Cami avlusuna dört tarafında değişik planlarla yerleştirilen merdivenlerle çıkılır. Camiyi üç taraftan saran avluyu yan sokaklara açılan revaklar çevirir.

Kent Dokusu İçindeki Yeri: İstanbul limanı girişinde arka plandaki büyük cami ve külliyelerin özellikle Süleymaniye'nin silueti önünde Yenicami ile birlikte algılanan kentsel işaretlerdendir. Kent silüetinde

Süleymaniye'nin eteklerine oturur gibi görünen Rüstem Paşa Külliyesi adeta onun himayesindedir. Kent ticaretinin en yoğun olduğu bölgede, yol kotundaki dükkanlar ve alt yapı üzerine inşa edilen camisi, 15.5 m. kubbesiyle o dönemde limanın kıyı silüetine egemen en önemli yapıdır. Külliye kent ticaretinin yoğun olduğu bir bölgede hanıyla da bölgeye hizmet etmiştir (Şekil 23.).



Şekil 23. Külliye ve yakın çevresi(8)

Kent sınırına yerleştirilen külliyeler

Kent sınırına yerleştirilen külliyelerde yer seçimi için bir sebep kent merkezinin dolu olmasıdır. Geç dönem külliyelerinde karşılaşılan bu durum ve yeni bölgelerin gelişmesi külliyelerin yeni bölgelerde yaptırılarak o bölgeye hizmet vermek amacından kaynaklanmıştır. Genelde sürekli büyüyen kentin yeni gelişmekte olan bölgelerine hizmet vermek amacıyla yapı kompleksleri yapmak, o bölgelerin gelişmesini de hızlandırır. Yerleşim yerine karar vermek işlevler açısından da çok önemlidir. Örneğin bu bölümde incelenecek olan Atik Valide Cami'nin, Anadolu kervan yolunun bittiği noktada olan Üsküdar'a yapılmasının bir nedeni de bu kervanlara hizmet vermektir. Görüldüğü gibi Sinan'ın bu külliyelerindeki yer seçimi de rasgele değildir. belli sebeplere dayanmaktadır.

Atik Valide Külliyesi:

Konumu: Üsküdar Toptaşı. Üsküdar'ın güneye doğru genişleyen sınırına inşa edilmiştir.

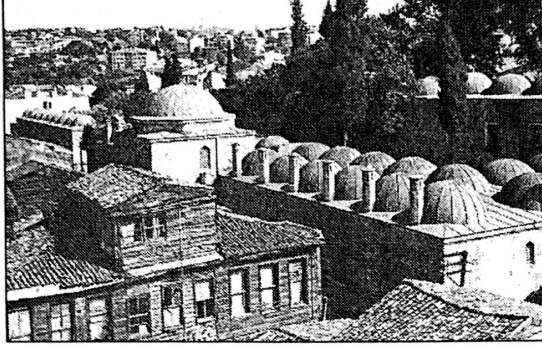
Tarihi: 1577-1583

Vakfeden: II. Selim'in hanımı, III. Murat'ın annesi Venedikli Nurbanu Valide.

Yapıların Fonksiyonları: Cami, medrese, aşevi, tabhane, darüşşifa, kervansaray, tekke, darülhadis, darülkurra, sıbyan mektebi ve hamam.

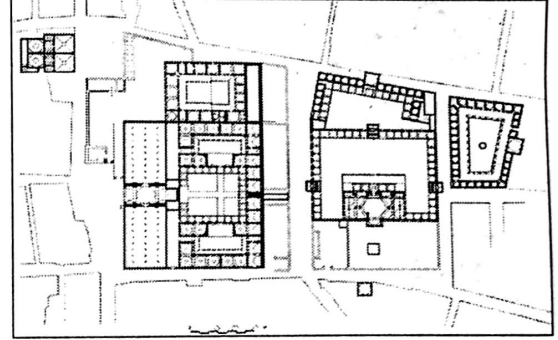
Alan Düzenlemesi: Kentin dışında geniş bir alana yayılan külliye'nin bütün yapıları ferah avlulara sahiptir. Sinan burada, temel simetriyi cami medrese ilişkisinde dik açılı olamayan uyarlamalarla bozar. Caminin revaklarla çevrili büyük avlusu, ufak bir açı ile dönen ve camiden daha alçak olan medrese avlusuna bitişiktir (Şekil.24.). Avluları birbirinden ayırarak Sinan camiyi yücelttiyse de, medrese cami yakınlığını korumuştur (8) (Şekil 25.). Cami, büyük

avlusuyla, bu avlunun medrese avlusuna açılan pencere ve merdivenleri sayesinde külliye'nin 2. bir mekana açılışıyla dinlendirici ve inanç atmosferine



Şekil 24. Medrese ve yamaçta yükselen revaklı avlu (12)

hazırlayıcı kent içi mekanlar yaratıldığının kanıtıdır (2).



Şekil 25. Külliye yerleşim planı (12)

Cami-medrese bloğu küçük yollarla diğer yapılardan ayrılır. Sinan bu külliye'de ilk kez bütün sosyal etkinlikleri tek yapı bloğunda toplamıştır (kent sınırında olmanın verdiği rahatlıkla). Darüşşifa bir avlu çevresinde değişik işlevli odalardan oluşur. Mutfak ve tabhane aynı büyüklükte ve aynı biçimde 2 avlunun çevresine yerleşir. Kubbeli çardaktan oluşan mekan birimleri çizgisel düzenlerle farklı işlevlere yanıt verir. Mimari kompozisyon avlulardan oluşan açık mekanlar arasındaki ilişkileri kurgulamaktan öteye geçmez (2).

Kent Dokusu İçindeki Yeri: Bir sosyal merkez planlaması olarak Fatih ve Süleymaniye'den sonraki en büyük kentsel gösteridir.

Üsküdar 16. yy. sonunda neredeyse 19.yy.a kadar değişmeyecek sınırlara ulaşmıştır. Külliye'nin meyilli arsada 200 metre boyunda bir aks üzerinde dizilen öğeleri, Sinan'ın yaşamının son yıllarında vardığı kentsel planlama kavramını iyi açıklamaktadır (2).

Sonuç

Osmanlı kentlerinin oluşumunda etkili rol oynayan külliyelerin, kent içindeki yerlerinin seçimi ve araziye yerleşimlerinin belli etmenlere dayanması gerekir. Bu etmenler, özellikle Osmanlı kenti gibi organik planlanan bir kentin nasıl şekillendiğini ve rastlantısal bir şekilde yerleşmiş gibi görünen konut dokusunun içinde toplumsal merkezleri oluşturan külliyelerin kent içinde nasıl bir yere sahip olduğunu ve nasıl rol oynadıklarını anlamak açısından önemlidir. Araştırmada da bu düşünceden hareketle Osmanlı İmparatorluğu'nun 16. yy. baş mimarı Sinan'ın dönemi ele alınarak onun külliyelerinin kent içindeki yerleri ve nasıl konumlandığı incelenmiştir. Bu bağlamda külliyelerinin çoğunluğunun İstanbul'da olması nedeniyle bu kentle sınırlandırılan çalışma, onun külliyelerinin yerleşimlerinde kentin coğrafi, demografik yapısından vakfedenin toplumdaki yeri ve

özel taleplerine kadar pek çok etmenin göz önünde bulundurulduğunu göstermiştir. Sinan'ın incelenen yedi külliyesinin yerleşimlerine bakıldığında benzerliklerinin yanında önemli sayılabilecek farklılıklar taşımalarının da bu etmenlerden kaynaklandığı görülür.

Külliye arası yerleşim farklılıkları da, çalışmada genel bir sınıflandırma yapılarak incelenmiştir. Bu sınıflandırmada, külliye içerisinde Tepe Külliyesi, Eğimli Arazi Külliyesi ve Deniz Kenarı Külliyesi'nin daha çok coğrafi yapı etkisinde; Yerleşme Dokusu Yoğun Bölge Külliyesi ile Kent Sınırı Külliyesi'nin ise nüfus yoğunluğu etkisinde şekillendiği görülür. Ancak bu faktörler külliyelerin yerleşiminde tek etken olmadığından çalışmada bu sınıflandırma genel bir bakışla incelenmiştir.

Mimar Sinan'ın beş kategori halinde ele alınan külliyelerinde kentin coğrafi ve topografik yapısı, kent silüeti ve peyzajı, işverenin toplumdaki yeri ve talebi, kent arazisinin zaman içerisinde genişlemesi ve gelenek faktörlerinin şekillendirici olduğu anlaşılır. Böylesine çeşitlenen etmenlerle külliyelerini kent içinde konumlandırın Sinan her biri için ayrı bir çözüm bulmuştur. Bu çözümler ve çözümler arası farklılıklar gerek alan düzenlemelerinde gerekse kent içi konumlarında kendini gösterir. Sinan'ın külliyelerinde bulunduğu çözümler aynı zamanda onun kentsel mekan düzenlemesi konusuna duyarlı olduğunu da kanıtlar. O kadar ki onun külliyesi ile İstanbul, "Sinan'ın İstanbul'u" yakıştırmalarını hak etmiş gibidir.

Kaynaklar

[1] Gençel, Z, 2000. The Morphological Character of Ottoman Urban Külliye. İzmir Yüksek Teknoloji Enstitüsü. İzmir.

[2] Kuban, D, 1998. Sinan'ın Hayatı ve Selimiye. Tarih Vakfı Yurt Yayınları. İstanbul.

[3] Erzen, JN, 1998. Mimar Sinan Cami ve Külliyesi: Tasarım Süreci Üzerine Bir İnceleme. ODTÜ Mimarlık Fakültesi, Ankara.

[4] Aslanoğlu, I N, 1987. Siting of Sinan's Külliyesi in Istanbul. Environmental Design: Journal of the Islamic Environmental Design Research Centre. 192-197.

[5] Kuban, D, 1987. Süleymaniye and 16th Century Istanbul. Environmental Design: Journal of the Islamic Environmental Design Res. Centre. 62-69

[6] Ulya-Göknil, V, 1987. Spatial Order in Sinan's Külliyesi. Environmental Design: Journal of the Islamic Environmental Design Research Centre. 168-173.

[7] Guidoni, E, 1987. Sinan's Construction of the Urban Panorama. Environmental Design: Journal of the Islamic Environmental Design Research Centre. 20-41.

[8] Erzen, JN, 1996. Mimar Sinan Estetik Bir Analiz. Şevki Vanlı Mimarlık Vakfı, Ankara.

[9] Özer, F, 1987. Complexes Built by Sinan. Environmental Design: Journal of the Islamic Environmental Design Research Centre. 198-205.

[10] Kortan, E, 1987. The role of Sinan's Work within the Urban Context. Environmental Design: Journal of the Islamic Environmental Design Research Centre. 140-145.

[11] Borie, A, 1987. Sinan's Külliyesi: Architectural Compositions. Environmental Design: Journal of the Islamic Environmental Design Research Centre. 112-123.

[12] Müler-Wiener, W, 2002. İstanbul'un Tarihsel Topografyası. Yapı Kredi Yayınları. İstanbul.