

ŞEHİRİÇİ OTOBÜS YOLCULUKLARINDA CEP TELEFONU KULLANMA YASAKLARI ARAŞTIRMASI

Yrd.Doç. Dr. Seher ER*
Yrd.Doç. Dr. Arif KUBAT†

ÖZET

Şehir içi otobüs yolculuklarında cep telefonu kullanımıyla ilgili kurallara uyma, kişisel sorumluluk boyutu ve kurallara uymama konusunun nasıl değerlendirildiğini öğrenmek amacıyla belediye/halk otobüsü yolcularından oluşturulan örneklem üzerinde tutum araştırması yapılmıştır.

Anahtar Sözcükler: cep telefonu, kurallara uyma, kurallara, uymama, kişisel sorumluluk araştırma.

ABSTRACT

Mobile phone usage in city bus rides. Non-compliance with rules are examined in the context of the size of personal responsibility.

Keywords: mobile phone, research, personal responsibility

* İ.Ü. İletişim Fakültesi Halkla İlişkiler ve Tanıtım Bölümü Öğretim Üyesi, erseher@istanbul.edu.tr

† İnönü Üniversitesi Ekonometri Öğretim Üyesi, akubat@Inonu.edu.tr.

GİRİŞ: ARAŞTIRMANIN AMACI, YÖNTEM VE KAPSAMI

Araştırmanın amacı, şehir içi yolculuklarında halk/ belediye otobüsünü tercih eden yolcuların bu araçlarda cep telefonu kullanma yasakları konusundaki tutumlarını saptamaktır. Otobüs yolcuları cep telefonu kullanma yasaklarıyla ilgili kurallara duyarlı davranmakta mıdır? sorusunun yanıtını saptamak amacıyla belediye ve halk otobüsü kullanan yolcularla yüz yüze görüşme yapılmıştır. Bu çalışmada İstanbul'da merkez otobüs duraklarında 314 kişiyle görüşülmüştür.

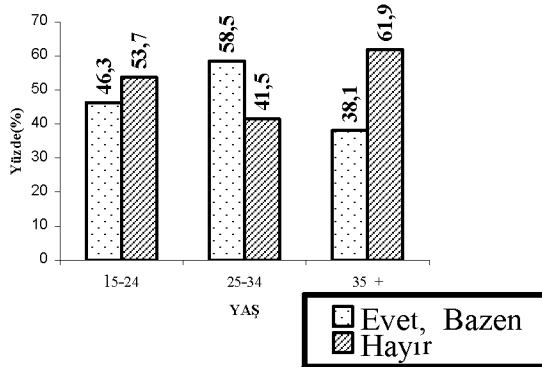
Araştırma içinde kurallara uyma durumu, kişisel sorumluluk boyutu ve kuralara uymama durumundan oluşan üç faktör alt boyutu saptanmıştır. Değişkenler arasında ilişkiyi saptamak amacıyla Ki-kare testi yapılmıştır. Araştırma kapsamlı bir çalışma olması nedeniyle bu makalede yalnız cep telefonu kullanım yasakları, kurallara uymayanların saptanması, bu konuda duyarlı davranıp davranılmaması gibi tutumlardan oluşan sorulara verilen yanıtlar yer almaktadır.

Bulgular ve Yorum

Araştırma sonucunda elde edilen verilerin analizlerinin yapılmasından sonra, sorular arasındaki ilişkinin belirlenmesi amacıyla faktör analizi yapılmıştır. Ayrıca değişkenler arasındaki ilişkiyi saptamak amacıyla Ki-kare analizi yapılmıştır. Bu analizler sonucunda elde edilen anlamlı ilişkileri içeren karşılaştırmalar ilgili tablolar ile birlikte aşağıda açıklanmıştır.

Tablo 1: Yaş ile yolcuların otobüs içindeki kurallara uymakta duyarlı davranma sıklığı

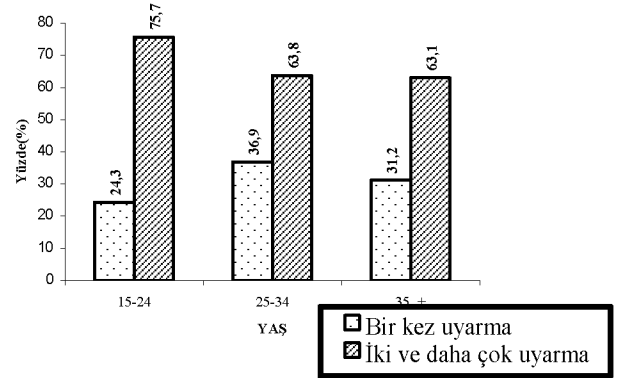
YAŞ		Evet, Bazen	Hayır	Toplam
15-24 Gençler	Sayı	63	73	136
	Yüzde	46,3%	53,7%	100,0%
25-34 Yetişkinler	Sayı	55	39	94
	Yüzde	58,5%	41,5%	100,0%
35 + Yaşlılar	Sayı	32	52	84
	Yüzde	38,1%	61,9%	100,0%
Toplam		150	164	314
		47,8%	52,2%	100,0%



Yapılan Ki-kare analizinde $P=0,022 < 0,05$ olduğundan yaş ile yolcuların otobüs içindeki kurallara uymakta duyarlı davranma arasında anlamlı bir ilişki vardır. 25-34 yaş grubundaki yolcular 15-24 ile 35 üstü yaş grubundakilere göre cep telefonu yasaklarına daha duyarlı yaklaşmaktadır. Bu yaş grubu yetişkinler grubu sınıfını ve toplumun çalışan kesimin çoğunluğunu oluşturmaktadır. Hayır yanıtı verenlerin çoğunluğunu (%61,9) 35+ yaş grubunda bulunanlar oluşturmaktadır.

Tablo 2: Yaş ile otobüs içinde cep telefonu ile konuşmamasını uyarma sıklığı

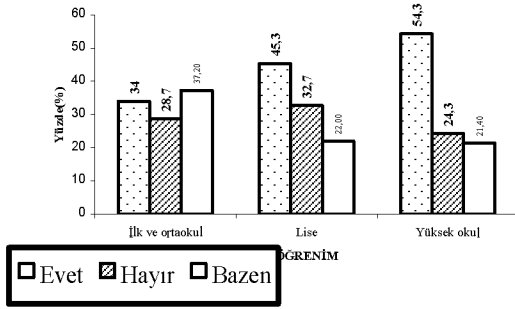
YAŞ		Bir kez uyarma	iki ve daha çok uyarma	Toplam
15-24 Gençler	Sayı	33	103	136
	Yüzde	24,3%	75,7%	100,0%
25-34 Yetişkinler	Sayı	34	60	94
	Yüzde	36,2%	63,8%	100,0%
35 + Yaşlılar	Sayı	31	53	84
	Yüzde	36,9%	63,1%	100,0%
Sütun Toplam		98	216	314
		31,2%	68,8%	100,0%



Yapılan Ki-kare analizinde $P=0,04 < 0,05$ olduğundan yaş ile yolcuların otobüs içinde cep telefonu ile konuşmaması için birini uyarma arasında anlamlı bir ilişki vardır. Burada tüm yaş grupları cep telefonu ile otobüste konuşma uyarımada duyarlılar, fakat 15-24 yaş grubundaki yolcular 25-34 ve 35 üstü yaş grubundakilere göre cep telefonu yasaklarına uymayanları iki ve daha çok uyarımda duyarlı yaklaşmaktadır. Bu grup gençler grubu toplumun dinamik kesimini oluşturmaktadır.

Tablo 3: Eğitim ile cep telefonu kullanımının yasak olduğu otobüslere binerken, cep telefonunu kapatma duyarlılığı

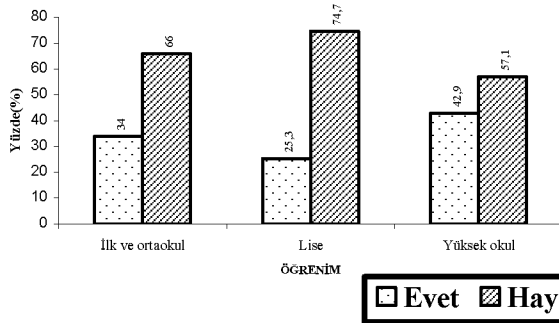
EĞİTİM		Evet	Hayır	Bazen	Satır Toplam
İlk ve orta öğretim	Sayı	32	27	35	94
	Yüzde	34,0%	28,7%	37,2%	100,0%
Lise	Sayı	68	49	33	150
	Yüzde	45,3%	32,7%	22,0%	100,0%
Yüksek okul	Sayı	38	17	15	70
	Yüzde	54,3%	24,3%	21,4%	100,0%
Sütun Toplam		138	93	83	314
		43,9%	29,6%	26,4%	100,0%



Yapılan Ki-kare analizinde $P=0,027 < 0,05$ olduğundan öğrenim ile cep telefonu kullanımının yasak olduğu otobüslere binerken, cep telefonunuzu kapatıyor musunuz? sorusuna verilen yanıtlar karşılaştırıldığında aralarında anlamlı bir ilişki saptanmıştır. Şöyle ki Öğrenim düzeyi arttıkça otobüslere binerken cep telefonunu kapatma yasasına uyanların oranı artmaktadır.

Tablo 4: Eğitim ile cep telefonu yasaklarına uymayanları uyarmak konusunda duyarlılık

EĞİTİM	Ev	Hayır	Satır Toplam
İlk ve orta öğretim	Sayı 32 Yüzde 34,0%	62 66,0%	94 100,0%
Lise	Sayı 38 Yüzde 25,3%	112 74,7%	150 100,0%
Yüksek okul	Sayı 30 Yüzde 42,9%	40 57,1%	70 100,0%
Sütun Toplam	100 31,8%	214 68,2%	314 100,0%

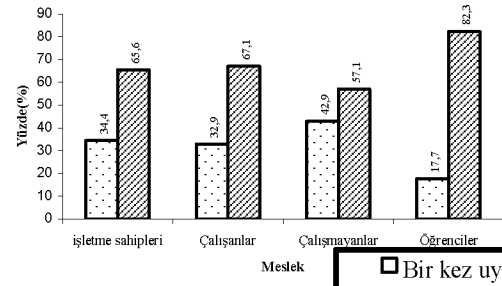


Yapılan Ki-kare analizinde $P=0,029 < 0,05$ olduğundan öğrenim ile yolcular otobüs içinde cep telefonu yasaklarına uymayanları uyarmak konusunda duyarlı davranıyorlar mı? sorusuna verilen yanıtlar karşılaştırıldığında değişkenler arasında anlamlı bir ilişki olduğu saptanmıştır. Öğrenim düzeyi arttıkça otobüslere binerken cep telefonunu kapatma yasasına uymayanları uyarma duyarlılığı artmaktadır. Fakat genelde tüm eğitim gruplarında uyarmayanlar uyanlara göre daha çoğunluktadır. Eğitim arttıkça bu uyarma duyarlılığı artma eğiliminde olacağı düşünülebilir. Pasif iyi olanların toplumsal yapı içinde sayılarının çokluğuna karşın

aktif iyi olanların oranı azalmaktadır. Bu sonuç bireysel sorumluluk dışında toplumsal sorumluluk anlayışının yaygın olmadığı anlamına gelmektedir.

Tablo 5: Meslek ile otobüs içinde cep telefonu ile konuşmaması için birini uyarma sıklığı

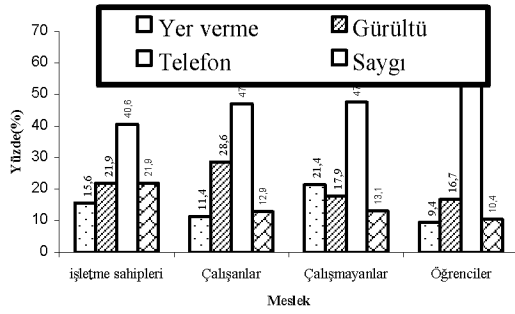
Meslek		Bir kez uyar- ma	iki ve daha çok uyarma	Satır Toplam
İşletme sahipleri	Sayı	22	42	64
	Yüzde	34,4%	65,6%	100,0%
Çalışanlar	Sayı	23	47	70
	Yüzde	32,9%	67,1%	100,0%
Çalışmayanlar	Sayı	36	48	84
	Yüzde	42,9%	57,1%	100,0%
Öğrenciler	Sayı	17	79	96
	Yüzde	17,7%	82,3%	100,0%
Sütun Toplam	Sayı	98	216	314
	Yüzde	31,2%	68,8%	100,0%



Yapılan Ki-kare analizinde $P=0,03 < 0,05$ olduğundan meslek ile yolcular otobüs içinde cep telefonu yasaklarına uymayanları uyarmak konusunda duyarlı davranmak arasında anlamlı bir ilişki vardır. Başka bir anlatımla bir gruba ait olmak/sorumluluk sahibi olmak duyarlılığı artmak anlamına gelmektedir. Otobüste cep telefonu ile konuşma iki ve daha çok uyarmanın mesleklere göre dağılımları şöyle sıralanmaktadır. Birinci sırada öğrenciler (%82,3), ikinci çalışanlar (%67,1), üçüncü işletme sahipleri (%65,6), dördüncü ise çalışmayanlar (%57,1) biçimindedir. Şehir içi yolculuklarında otobüsleri sık kullanan öğrenciler ve çalışanlar diğer mesleklere göre daha duyarlı davrandıklarını belirtmektedir.

Tablo 6: Meslek ile şehir içi yolculuklarda Otobüs içinde yolcuların uymadığı en önemli kurallar

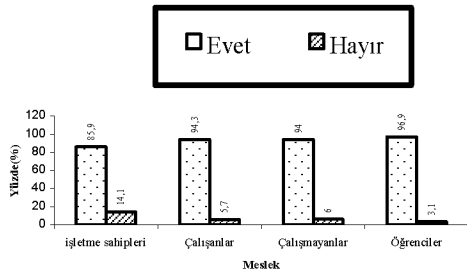
Meslek	Yer verme	Gürültü	Telefon	Saygı	Satır Toplam
İşletme sahipleri	Sayı 10 Yüzde 15,6%	14 21,9%	26 40,6%	14 21,9%	64 100,0%
	Çalışanlar	Sayı 8 Yüzde 11,4%	20 28,6%	33 47,1%	9 12,9%
Çalışmayanlar		Sayı 18 Yüzde 21,4%	15 17,9%	40 47,6%	11 13,1%
	Öğrenciler	Sayı 9 Yüzde 9,4%	16 16,7%	61 63,5%	10 10,4%
Sütun Toplam		Sayı 45 Yüzde 14,3%	65 20,7%	160 51,0%	44 14,0%



Yapılan Ki-kare analizinde $P=0,04 < 0,05$ olduğundan meslek ile Şehir İçi Yolculuklarda otobüs içinde yolcuların uymadığı en önemli kurallar bağlamında duyarlı davranıyorlar mı? arasında anlamlı bir ilişki vardır. Açık uçlu soruya verilen yanıtlar değerlendirildiğinde yolcuların uyması gereken kurallar sıralaması şöyledir: Yer verme, telefon ile konuşma, gürültü, saygı. Telefon ile konuşmada kurallara en fazla öğrenciler (%63,5) uymamaktadır, diğerleri ise (%40-%47,6) arasındadır. Gürültüde ise işletme sahipleri ile çalışanlar çalışan ve öğrencilere göre daha fazladır. Bu durum grafikte daha belirgin olarak görülmektedir. Yine saygıda en çok işletme sahipleri çoğunluğu sağlamaktadır.

Tablo 7: Meslek ile Şehir İçi Yolculuklarımızda otobüs(Belediye / Halk) Kullanım sıklığı

Meslek		Evet	Hayır	Satır Toplam
İşletme sahipleri	Sayı	55	9	64
	Yüzde	85,9%	14,1%	100,0%
Çalışanlar	Sayı	66	4	70
	Yüzde	94,3%	5,7%	100,0%
Çalışmayanlar	Sayı	79	5	84
	Yüzde	94,0%	6,0%	100,0%
Öğrenciler	Sayı	93	3	96
	Yüzde	96,9%	3,1%	100,0%
Sütun Toplam	Sayı	293	21	314
	Yüzde	93,3%	6,7%	100,0%

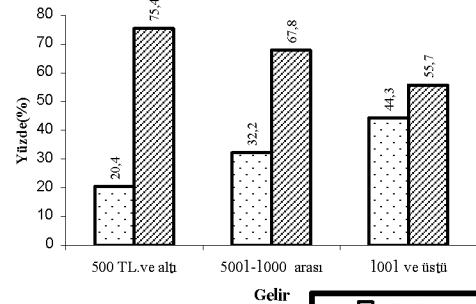


Yapılan Ki-kare analizinde $P=0,041 < 0,05$ olduğundan meslek ile şehir içi yolculukta otobüs kullanma arasında anlamlı bir ilişki vardır. En çok otobüs kullanan grup sıralaması Çalışanlar (%94,3), çalışmayanlar

(%94), Öğrenciler (%96,9) oluşturmakta, işletme sahipleri (%85,9) bunlara göre daha az düzeyde kullandıkları görülmektedir.

Tablo 8: Gelir ile otobüs içinde cep telefonu ile konuşmaları uyarma sıklığı

Gelir		Bir kez uyar- ma	iki ve daha çok uyarma	Satır Toplam
500 TL. ve altı	Sayı	34	104	138
	Yüzde	24,6%	75,4%	100,0%
5001-1000 arası	Sayı	37	78	115
	Yüzde	32,2%	67,8%	100,0%
1001 ve üstü	Sayı	27	34	61
	Yüzde	44,3%	55,7%	100,0%
Sütun Toplam	Sayı	98	216	314
	Yüzde	31,2%	68,8%	100,0%



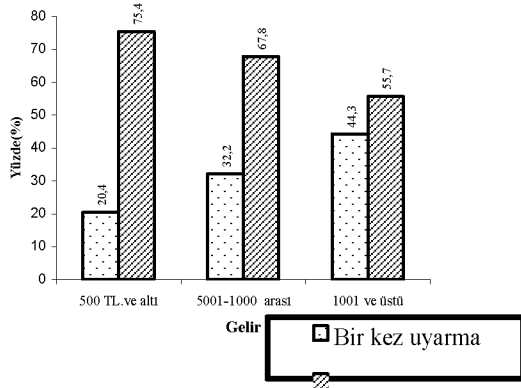
Yapılan Ki-kare analizinde $P=0,02 < 0,05$ olduğundan gelir ile yolcular otobüs içinde cep telefonu yasaklarına uymayanları uyararak duyarlı davranıyorlar mı arasında anlamlı bir ilişki vardır.

Otobüste cep telefonu ile konuşma iki ve daha çok uyarımda gelire göre duyarlı olma dağılımı şöyle sıralanmaktadır. Birinci sırada 500 TL.ve altı (%75,4), ikinci 501-1000 arası (%67,8), üçüncüsü ise 1001 ve üstü (%55,7) biçimindedir. Sonuçlardan, gelir düzeyi düşüktüğü otobüste cep telefonu ile konuşmaları iki ve daha çok uyarıma duyarlılığı artmaktadır.

Bir kez uyarımda aynı yönde bir artış var, fakat iki ve daha çok uyarıma göre daha düşük bir oranda artmaktadır.

Tablo 9: Gelir ile Cep telefonu ile konuşmaması için uyarıda bulunulan kişinin tepki sıklığı

Gelir		Kapattı	Karşı geldi	Satır Toplam
500 TL. ve altı	Sayı	22	20	42
	Yüzde	52,4%	47,6%	100,0%
5001-1000 arası	Sayı	36	11	47
	Yüzde	76,6%	23,4%	100,0%
1001 ve üstü	Sayı	21	11	32
	Yüzde	65,6%	34,4%	100,0%
Sütun Toplam	Sayı	79	42	121
	Yüzde	65,3%	34,7%	100,0%

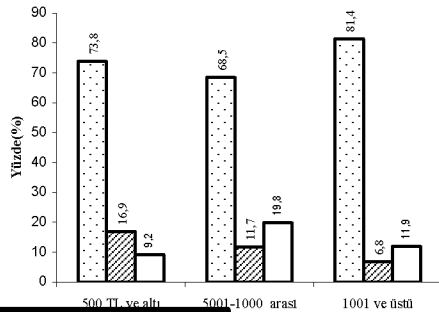


Yapılan Ki-kare analizinde $P=0,04 < 0,05$ olduğundan gelir ile yolcular otobüs içinde cep telefonu yasaklarına uymayanları uyararak tepkileri arasında anlamlı bir ilişki vardır.

Gelire göre, otobüste cep telefonuyla konuşanları uyaranlara tepki dağılımı şöyledir: Karşı gelmek; 500 TL.ve altı (%47,6), gelirliler 501-1000 arası (%23,4) ve 1001 ve üstü (%34,4) gelirlere oranla daha yüksektir. Görülüyor ki gelir düzeyi düştükçe otobüste cep telefonu ile konuşanları uyardığında karşı tepki artmaktadır. Geliri yüksek olanlar ise yüksek oranda kapatma eğilimindedir.

Tablo 10: Gelir ile Cep Telefonu denince akla gelen en önemli kelime

Gelir		Aşk,sevgili	Haberleşme	Telefon markası	Satır Toplam
500 TL. ve altı	Sayı	96	22	12	130
	Yüzde	73,8%	16,9%	9,2%	100,0%
5001-1000 arası	Sayı	76	13	22	111
	Yüzde	68,5%	11,7%	19,8%	100,0%
1001 ve üstü	Sayı	48	4	7	59
	Yüzde	81,4%	6,8%	11,9%	100,0%
Sütun Toplam	Sayı	220	39	41	300
	Yüzde	73,3%	13,0%	13,7%	100,0%



Yapılan Ki-kare analizinde $P=0,04 < 0,05$ olduğundan gelir ile cep telefonu denince akla gelen en önemli kelime arasında anlamlı bir ilişki vardır.

Cep telefonu denince akla gelen en önemli kelime olan aşk ve sevgili gelir düzeyine göre dağılımı şöyledir: 500 TL.ve altı (%73,8), 501-1000 arası (%68,5) ve 1001 ve üstü (%81,4) şeklindedir. Görülüyor ki gelir düzeyi arttıkça otobüste aşk ve sevgili kelimelerinin akla gelmesi artmaktadır. Diğer taraftan gelir düzeyi düştükçe haberleşme kelimesinin akla gelmesi ise az da olsa artış göstermektedir, yüzde dağılımları şöyledir: 500 TL.ve altı (%16,9), 501-1000 arası (%11,7) ve 1001 ve üstü (%6,8) şeklindedir.

Genelde grafikte de görüldüğü gibi cep telefonu denince ilk akla gelen en önemli kelime aşk ve sevgilidir.

Faktör Analizi

Otobüslerde cep telefonu yasakları ile ilgili açıklamaya çalıştığımız soruların, yapılan faktör analizi sonucunda başlıca üç boyutta olduğu görülmektedir. Faktör analizinde sonuçlar: 1.Faktör kurallara uyma, 2.faktör sorumluluk, 3.faktör ise kurallara uymama şeklindedir. Bu faktörlerin içerdiği sorular aşağıdaki tabloda görülmektedir

Kümülatif yüzde değeri %61,2 olarak bulunmuştur. Faktör analizinde Varimax metod kullanılmıştır. Bu yöntemle elde edilen skorlar tabloda verilmiştir.

Tablo 11: Faktör Analizi

Faktör Alt Boyutları	Faktör maddeleri	Faktor-1	Faktör-2	Faktör-3
1-) Kurallara Uyma	Sizce neden Otobüs içinde "Cep Telefonu" kullanımı yasaklanmıştır	,661	0,07	0,06
	Sizce, Otobüs İçindeki Kurallara en çok kimler uymamaktadır	,660	,116	-,121
	Sizce, Yolcular otobüs içindeki kurallara uymakta duyarlı davranıyorlar mı?	-,612	,157	-,008
2-) Kişisel Sorumluluk Boyutu	Cep telefonu kullanımının yasak olduğu otobüslere binerken, cep telefonunuzu kapatıyor musunuz?	,216	,775	-,106
	Cep Telefonunuz var mı?	-,323	,666	0,005
	Bu güne kadar otobüs içinde cep telefonu ile konuşmaması için birini kaç kez uyardınız	0,04	,506	0,07
3-) Kurallara Uymama	Cep Telefonu denince akla gelen "en önemli kelime" nedir? Belirtiniz.	-,004	-,174	-,751
	Şehir İçi Yolculuklarda Otobüs içinde yolcuların uymadığı en önemli kural nedir? Belirtiniz	-,107	0,01	,733
	Cep telefonu ile konuşmaması için uyarıda bulunduğunuz kişinin tepkisi ne oldu	0,06	-,115	,470

SONUÇ VE ÖNERİLER

Şehir içi yolculuklarda belediye/halk otobüsü kullanan yolcuların cep telefonu kullanma yasaklarına uyma durumunu ve tepkilerini saptamak amacıyla İstanbul merkez otobüs duraklarında bir araştırma yapıldı.

muştur. Araştırma kapsamında öncelikle cep telefonunun çağrışım alanı saptanmıştır. Cep telefonunun çağrışım alanına Aşk Sevgili, Haberleşme ve Telefon markası gelmiştir. Gelir düzeyi arttıkça aşk söyleminin öncelik taşıdığı görülmektedir. Daha sonra cep telefonunun zorunlu ihtiyaç olarak kullanımı söz konusudur. Bu kullanım biçiminin cep telefonunun amacına uygun bir kullanım olduğunu belirtmek gerekmektedir. Araştırma sonucunda Faktör Analizi tablosu oluşturulmuş 3 faktör alt boyutu ortaya çıkmıştır. Bu boyutlar şunlardır: 1. Kurallara uyma, 2. Kişisel Sorumluluk Boyutu, 3. Kurallara Uymama Boyutu. Faktör maddeleri ise şöyledir: Otobüs içinde neden cep telefonu kullanımının yasaklandığı, kurallara en çok kimlerin uyduğu, otobüslere binerken cep telefonunu kapatma durumu, cep telefonu sahiplik durumu, cep telefonu ile konuşmaları uyarma sıklığı ve uyarıda bulunulan kişilerin verdikleri tepkiler biçiminde sıralanmıştır.

Araştırmadan elde edilen faktör maddelerinin yaş, eğitim, meslek gelir dağılımlarına göre Ki-kare analizi yapılarak anlamlılık düzeyleri saptanmıştır. Bu analiz sonucunda aralarında anlamlı ilişki bulunan değişkenler şöyledir:

Yaş ile yolcular otobüs kurallarına uymaları arasında anlamlı bir ilişki olduğu saptanmıştır.

($P=0,22<0,05$) 25-34 yaş grubundaki yolcular yasaklara uymakta daha duyarlı davranmaktadır.

Gelir ile cep telefonunun çağrışım alanı arasında anlamlı bir ilişki vardır. ($P=0,04<0,05$), Gelir düzeyi arttıkça otobüste kullanılan cep telefonlarındaki söylemlerde aşk ve sevgili sözcüklerinin çağrışım alanına daha çok geldiği görülmektedir.

Yaş ile otobüs içinde cep telefonu ile konuşmaları uyarma durumu arasında anlamlı bir ilişki vardır. ($P=0,04<0,05$) 15-24 yaş grubundaki yolcular bu konuda daha duyarlı davranmaktadır.

Eğitim ile Cep telefonunu kapatma durumu arasında anlamlı bir ilişki vardır. ($P=0,027<0,05$) Öğrenim düzeyi arttıkça yasaklara uyma eğilimi de artmaktadır.

Eğitim ile cep telefonu kullananların uyarılma durumu arasında anlamlı bir ilişki vardır. ($P=0,029<0,05$) Eğitim düzeyi arttıkça uyarı yapma konusunda duyarlılık azalmaktadır. Eğitim düzeyinin artması aktif olmak anlamına gelmemektedir. Bireysel sorumluluk dışında toplumsal sorumluluk alanında söz sahibi olmak gerekmektedir.

Meslek ile otobüs içinde cep telefonu ile konuşmaları uyarma durumu arasında anlamlı bir ilişki vardır. ($P=0,03<0,05$) Öğrenciler bu konuda daha duyarlı davranmaktadır.

Meslek ile şehriçi yolculuklarında yolcuların uymadığı kurallar arasında anlamlı bir ilişki vardır. otobüs içinde cep telefonu ile konuşmaları uyarma durumu arasında anlamlı bir ilişki vardır. ($P=0,04<0,05$) Otobüs içinde yolcuların uymadığı kurallar arasında yer verme, gürültü, telefon, saygı gibi alanlar belirtilmiştir. Çalışmayanlar yer verme konusunda daha duyarlı davranmaktadır.

Meslek ile otobüs kullanımı arasında anlamlı bir ilişki vardır. ($P=0,41<0,05$)

Gelir ile cep telefonu ile konuşmaları uyarma durumu arasında anlamlı bir ilişki vardır. ($P=0,02<0,05$)

Gelir ile uyarıda bulunulan yolcuların tepkileri arasında anlamlı bir ilişki vardır. ($P=0,04<0,05$) Uyarı geldiğinde telefonunu kapatanların çoğunluğu 501-1000 gelir grubunu oluşturduğu, karşı gelenlerin ise çoğunluğunu 500 TL ve altı gelir grubu mensubu olduğu saptanmıştır.

Araştırma sonuçlarına göre belediye/halk otobüslerinde cep telefonu kullanımının yasaklanmasının nedeni (yüzde 76.2) oranında sistemi bozmak olarak belirtilmiştir. (Yüzde 9.8) insanları rahatsız ettiği için yasaklandığını belirtmiştir. Sistem konusunda sistem bilgisi olmayan kişilerin rahatlıkla hüküm verdiği bir toplumsal yapı içinde Ivan Illich'in isimlendirdiği gibi kabiliyetsizleştirici uzmanlıklar çağı içinde bir değerlendirmedir.

Şehir içi yolculuklarda cep telefonu kullanımıyla ilgili yasaklamaların nedenleri konusunda çeşitli söylemler geliştirilmiş olup, bu yasaklamanın iletişim özgürlüğüne bir sınırlama getirip getirmediği tartışılmış, yasakların otobüs yolcuları üzerindeki etkisinin azlığı nedeniyle çeşitli uyarı görüntüleri otobüslerde yer almıştır. Önce görüntü, arkasından görüntü ve yazılı uyarılar birbirini izlemiştir. Bu uyarıların metinleri de ayrı bir çalışma konusunu oluşturmaktadır. Anılan metinlerin analizlerinin yapılması bu nitelikte yapılan çalışmalara daha fazla katkı sağlayacaktır.

KAYNAKÇA

Illich, Ivan, Tüketim Köleliği, Pınar Yayınları, 2. baskı, İstanbul, 2000

Sencer, Muzaffer, Toplumbilimde Yöntem, Beta, İstanbul, 1973.

Er, Seher, vd., Üniversite Gençliğinin Kazanç Söylemi, İ.Ü. Sosyal Bilimler Meslek Yüksekokulu Dergisi.2011