

TURİZM VE İSTİHDAM İLİŞKİSİNİN AMPİRİK BİR ANALİZİ: TÜRKİYE ÖRNEĞİ¹

AN EMPIRICAL ANALYSIS OF TOURISM AND EMPLOYMENT RELATIONS: THE CASE OF TURKEY

Faruk GÜNGÖREN*, **Ceyhun Can ÖZCAN****

* Mali Hizmetler Uzmanı, Süleyman Demirel Üniversitesi, Strateji Geliştirme Daire Başkanlığı, farukgungoren@gmail.com, <https://orcid.org/0000-0002-9708-4516>

** Doç. Dr., Necmettin Erbakan Üniversitesi, Turizm Fakültesi, Turizm İşletmeciliği Bölümü, ceyhuncan5@hotmail.com, <https://orcid.org/0000-0002-1951-5894>

ÖZ

Turizm olgusu, özellikle 20. yüzyılın ikinci yarısında meydana gelen dünyadaki ekonomik, toplumsal, kültürel, çevresel ve psikolojik değişmelerin, alışkanlıkların ve gereksinimlerin büyük bir etki oluşturmasıyla günümüzde önemli bir sektör olma özelliği kazanmıştır. Turizm sektörünün oluşmasına katkı sağlayan bu etkenlerin varlığıyla seyahatleri etkileyerek dünya turizminin büyümesini sağlamıştır. Büyüyen turizm sektörü, özellikle gelişmekte olan ülkelerin ekonomik kalkınmaları için gerekli olan yeni gelir meydana getirmesi, döviz girdisini sağlaması ve istihdam olanaklarını artırması yönü ile birçok ülkede öncelikli sektör konumuna gelmiştir.

Türkiye’de turizm istihdamı 1980’li yıllardan sonra etkili olmaya başlamıştır. Türkiye’de turizm sektörünün 1980 yılı öncesinde GSMH içindeki payı %0.8 iken turist sayısı 1.3 milyon kişiydi. 2018 yılında Türkiye’ye gelen yabancı turist sayısı 39.4 milyon kişi olurken turizmin GSYH içindeki payı %3,8’e yükselmiştir. Bu açıdan turizm, Türkiye’de işsizliğin azaltılmasında önemli bir sektör haline gelmiştir.

Çalışmanın amacı, turizmin istihdam üzerindeki etkisini incelemektir. Çalışmada, Türkiye’nin 1983-2017 yılları arasındaki verilerine ARDL Sınır Testi Yöntemi uygulanmıştır. Elde edilen bulgular değişkenler arasında uzun dönemli bir eşbütünleşme ilişkisini göstermektedir. Ayrıca turist sayısının istihdamı pozitif etkilediğini ortaya koyarken; Turizm geliri değişkeninin ise anlamsız olduğunu göstermektedir. Elde edilen bulgular politika yapıcıları ile karar alıcıları açısından oldukça önemlidir.

Anahtar Kelimeler: *Turizm İstihdamı, Turizm Sektörü, İstihdam, ARDL, Sınır Testi.*

Jel Kodları: *L26, O18, R11, B21.*

ABSTRACT

The phenomenon of tourism has gained the feature of being an important and constant sector today, especially with the economic, social, cultural, environmental and psychological changes, habits and requirements of the world-taking place in the second half of the 20th century. The presence of these factors contributing to the formation of the tourism sector has enabled the growth of world tourism by influencing the trips. The growing tourism sector has emerged as a priority sector in many countries, especially in developing countries, to generate the new income needed for economic development, increase foreign exchange inflow and increase employment opportunities.

¹ Bu makale 11-12 Ekim 2018 tarihli ISERSC-2. Uluslararası Sosyal ve Ekonomik Araştırmalar Öğrenci Kongresinde sunulan bildirinin geliştirilmiş halidir.

Tourism employment has started to become effective in Turkey after 1980. The share of GDP of the tourism sector in Turkey before 1980 0.8% while the number of tourists was 1.3 million people. The number of foreign tourists visiting Turkey in 2018 was 39.4 million people. The share of tourism in GDP increased to 3.8%. In this respect, tourism has become an important industry to reduce unemployment in Turkey.

This study aims to examine the impact of tourism on employment. The ARDL Bound Test Method was used for Turkey by the data between 1983-2017 in this study. The findings show a long-term cointegration relationship between the variables. Also, while the number of tourists positively affects employment; the Tourism income variable is insignificant. Findings are very important in terms of policymakers.

Keywords: *Tourism Employment, Tourism Sector, Employment, ARDL, Boundary Test.*

Jel Codes: *L26, O18, R11, B21.*

1. GİRİŞ

20. yüzyılın ikinci yarısında ortaya çıkan ekonomik, toplumsal, kültürel, çevresel ve psikolojik değişimler, alışkanlıklar ve ihtiyaçlar üzerinde büyük etkiler meydana getirdiği için turizm olgusu günümüzde önemli bir sektör olma özelliğine sahiptir (İçöz vd., 2007:2). Birleşmiş Milletler Dünya Turizm Örgütü verilerine göre 2015 yılında dünya genelinde turizm gelirleri % 3.6'lık ve turist sayısı ise % 4.4'lük bir artış göstermiştir. Bu veriler itibarıyla turizm endüstrisindeki büyüme hızı art arda dört yıl olmak üzere dünya ticaretindeki büyümenin de üzerinde gerçekleşmiştir. 2015 yılında dünya ihracatında turizmin payı % 7'ye ve hizmetlerin ihracatında ise % 30'a ulaşmıştır. Uluslararası turizm ihracatı 1.4 trilyon Amerikan Doları seviyesinde gerçekleşmiştir (TOBB, 2016:4). Dünya da büyük bir paya sahip olan turizm, istihdam oluşturması bakımından önemli bir araç haline gelmiştir (Kar, Zorkirişçi ve Yıldırım, 2004:88).

1980'lerin başında geleneksel malzeme ve üretim endüstrisinde nispeten ani, beklenmeyen ve görünüşte kontrol edilemeyen bir istihdam çökmesi meydana geldi (Roche, 1992:564). Bununla birlikte 1980'lerde meydana gelen yüksek işsizliğin azaltılması için verilen mücadele de turizm bir istihdam kaynağı olarak odak noktası oldu (Hudson ve Townsend, 1992:49). Türkiye'de turizm istihdamı 1980'li yıllardan sonra etkili olmaya başlamıştır. Türkiye'de turizm sektörü 1980 yılı

öncesinde toplam sabit yatırımlar içinde payı %1'in altında ve Gayrisafi Milli Hâsıla içindeki payı %0.8 kadardır. Ayrıca o yıllarda gelen turist sayısı da 1 milyon 300 bin kişidir (Bilgiçli ve Altınkaynak, 2016:561). 2015 yılına gelindiğinde Türkiye'ye gelen yabancı turist sayısı Kültür ve Turizm Bakanlığı verilerine göre 36 milyon 245 bin kişi olurken TÜRSAB (1972)'a göre 2015 yılında turizmin Türk Gayri Safi Milli Hasıla içindeki payı %6,2'ye yükselmiştir. Bu gelişim gösteriyor ki 1980'den 2015'e gelindiğinde turizm, Türkiye'de istihdam boyutunu değiştirerek işgücünün kullanımında önemli bir sektör haline gelmiştir. Bu nedenle turizm sektörü, Türkiye'de istihdam için anahtar sektör olarak kabul edilebilecek bir konuma sahiptir (Çımat ve Bahar, 2003:2).

İstihdam deyince, genellikle işgücünün üretimde kullanılması kastedilmektedir (Daşdemir, 2014:208). İşgücü, insana bağlı bir hizmet olduğundan ve stok edilemediğinden istihdamı olumsuz bir şekilde etkileme durumu vardır (Ülgen, 2010:258). Turizm, istihdamda en yakın işgücü rezervi sayıldığından (Purkıs, 2008:103) bir ülkede turizm sektörünün gelişmesi, işsizlik sorununun çözümünde ve istihdamın artırılmasında ciddi bir rol oynamaktadır (Yanardağ ve Avcı, 2012:40).

Bir ülkenin istihdamı turizm üzerine kurulduğunda bazı durumlarda işsizliğin

artmasına neden olabilir. Kültür ve Turizm Bakanlığı verilerine göre 2001 yılında Rusya Federasyonundan Türkiye'ye gelen Rus turist sayısı 757 bin 446 kişi iken 2015 yılında bu sayı 3 milyon 649 bin kişiye ulaştı. 2015 yılında 2001 yılına göre Rusya'dan Türkiye'ye gelen turist sayısı 5 katı kadar bir artış sağlanmıştır. Ancak 2016 yılında Türkiye'ye gelen Rus turist sayısı 2015 yılına göre yaklaşık 4 katı kadar ani bir düşüşle 866 bin 256 kişiye inerek neredeyse 2001 yılındaki turist sayısına düşmüştür. Rusya'dan gelen turist sayısındaki düşüşten en çok etkilenen illerin başında Antalya geldiği görülmüştür. Kültür ve Turizm Bakanlığı verilerine göre Antalya'ya gelen turist sayısı 2015 yılında 10 milyon 874 bin kişi iken bu sayı 2016 yılında 5 milyon 952 bin kişiye inerek yaklaşık %50 bir düşüş olmuştur. Bu durum Antalya istihdamında bir düşme gerçekleşip, Antalya'da istihdam oranı 2015 yılında %52.1 iken bu rakam 2016 yılında %50.2'e düşmüştür. İller arasında Antalya, işsiz sayısının en fazla arttığı dördüncü il olduğu görülmüştür.

Bu durumun özellikle 24 Kasım 2015 tarihinde Türkiye'nin Suriye sınırı yakınlarında Rus uçağını düşürmesinin ardından Rus yetkililerin Türkiye'ye yönelik bir dizi ekonomik yaptırım kararı aldıktan sonra oluştuğu ve bu durum Antalya istihdamını doğrudan etkilenmiştir (Demir, 2015:1).

İstihdamın işgücü gibi bir yapısı olsa da (Türkbal, 2005:134) işgücünün etkinliğinin sağlanması bir ekonominin kalkınmasına ve büyümesine her zaman yol açabileceği (Parasız, 1991:4) düşüncesi doğru değildir.

İşgücü farklı özelliklere sahiptir ve işgücü hizmet sektörünün temelini oluşturur. Hizmet sektörü içinde turizm önemli bir faaliyet oluşturmaktadır (Özgüç, 1998:187) ve emek-yoğun temelli bir özelliğe sahip olan turizm sektörü turistlerin yaptıkları harcamalar neticesinde istihdama dolaylı veya doğrudan bir etki yapmaktadır (Şit, 2016:103). Ayrıca emek-yoğun temelli olan turizm sektörü, üretim sürecine doğru bir şekilde dâhil edildiğinde, ekonomik

performansını doğrudan etkilemektedir (Orhan ve Erdoğan, 2015:361). Çünkü turizm, dünyanın birçok ülkesinde önemli bir ekonomik faaliyettir. Turizmin doğrudan ekonomik etkisinin yanı sıra, endüstride dolaylı ve teşvik edici anlamlı etkileri bulunmaktadır (WTTC, 1991:2).

Turizm sektörü dünyada olduğu gibi Türkiye'de de en hızlı gelişme gösteren sosyo-ekonomik bir olgudur. Dünya'da ve Türkiye'de gelişen ve büyüyen turizm sektörünün Türkiye ekonomisini ciddi bir şekilde etkilediği görülmektedir. Zira bu etkilerden en önemlisi turizmin istihdam artışına yol açmasıdır (Yıldız, 2011:69).

Bu çalışmada Türkiye ekonomisinde turizm sektörünün istihdama olan etkisi araştırılmıştır. 2. bölümde literatür taraması, 3. bölümde kavramsal çerçeveden, 4. bölümde veriseti ve metodoloji, 5. bölümde ampirik bulgular, son bölümde ise sonuç bölümüne yer verilmektedir.

2. LİTERATÜR

Choy (1995), turizm istihdamının kalitesi adlı çalışmasında; turizm, uzun vadede, turizm sektöründe çalışan yerel halk için kariyer gelişimi fırsatlarını doğurduğu ve ücret seviyesini artırdığından kolaylaştırıcı bir fonksiyonu olduğu sonucuna varmıştır.

Muğan (2002)'nin anket yöntemiyle ölçtüğü Türkiye'deki istihdam yapısının incelenmesi ve İstanbul'daki 5 yıldızlı otellere yönelik çalışmasının sonuçlarına göre;

- Otel işletmelerinin istihdam oluşturma kapasiteleri ile ilgili modern işletmecilik anlayışının benimsediği,
- Şehir oteli özelliğindeki 5 yıldızlı otellerde tam zamanlı işgücü ve taşeron firma kullanımı önemli yer tuttuğu,
- İstihdamın sürekliliği açısından oldukça önemli olan bu durum turizm sektörünün doğrudan ve dolaylı istihdam yaratmadaki önemini vurguladığı,

- Ayrıca büyük ölçekli işletmelerin yeni iş alanları yaratmadaki etkileri olduğu çalışma sonucunda tespit edilmiştir.

Kar, Zorkirişçi ve Yıldırım (2004), Türkiye'deki Turizmin Ekonomiye Katkısı Üzerine Ampirik Bir Değerlendirme yapmışlardır. Yazarlar, Türkiye turizminin uzun vadede dünyanın büyük bir destinasyonu haline gelmesi ve turizm ülkesi olarak konumlanması için öncelikle turizmin tüm ülkeye ve mevsimlere yayılması, bu doğrultuda alt yapının sağlanması, ayrıca mevcut tesislerin modernizasyonu gerektiği sonucuna varmıştır.

Değer (2006), Johansen Eşbütünleşme Testini kullanarak Turizme ve İhracata Dayalı Büyüme: 1980-2005 Türkiye Deneyimi üzerine yaptığı bir çalışmada ise;

- Turizmin ekonomide ortaya çıkardığı üretim, istihdam, çarpan ve bağlantı etkilerinin önemli boyutlara ulaşabildiği, 1980-2005 dönemi için kısa vadeli olarak turizmin ekonomik büyüme üzerinde anlamlı etkilerinin bulunmamasına rağmen, Johansen Eşbütünleşme Testlerinde uzun vadede turizmin beklenen büyüme etkilerine yol açacağı bulgularına ulaşılmıştır.

Ünlüöner ve Şahin (2011), turizmde istihdam adlı çalışma sonucunda, turizm sektörüne giren tüm gelir, turizm sektöründe istihdamı doğrudan, diğer sektörlerdeki istihdamı ise dolaylı olarak etkilediği ve insanların turizm alanında istihdam edilmesi ve bunun için gerekli bilgi ve becerilere sahip olmaları, ülke turizminin gelişimi açısından oldukça önemli olduğu şeklinde iki önemli bulguya ulaşılmıştır.

Benzer bir sonuca da Yıldız (2011), turizm sektörünün gelişimi ve istihdam üzerindeki etkisi adlı çalışmasında ulaşılmıştır. Çalışmada, Türkiye ve diğer gelişmekte olan ülkelerin turizm sektörlerine yapacakları yatırımlar sayesinde istihdam artışı sağlayarak işsizlik probleminin çözümüne ciddi katkı sağlayabilecekleri sonucuna ulaşılmıştır.

Yanardağ ve Avcı (2012), Marmaris, Fethiye ve Bodrum ilçesi üzerinde turizmin istihdam üzerindeki etkisi çalışmasını yerel bir örnekten yola çıkılarak turizmin istihdam üzerindeki etkisini analiz edilmeye çalışılmıştır. Çalışmada ampirik bir incelemeden önce frekans dağılımı tabloları yorumlandığı ve daha sonra ki kare (Chisquare) (χ^2) testiyle sınındığı bir anket yöntemi kullanılmıştır. Elde edilen bulgular ücret düzeyinin düşük olduğu, çalışma saatlerinin fazla olduğu ve çalışanların sosyal güvencelerinin olmadığı sonucuna ulaşılmıştır.

Kaya (2012), Türk turizm sektöründe istihdamın temel özelliklerinin ve sorunlarının ücretli çalışanlar açısından coğrafi bölgelere göre analizi adlı bir çalışma yapmıştır. Bu çalışmada Türkiye İstatistik Kurumu'na (TÜİK) ait 2011 yılı Hane Halkı İşgücü Anketi (HİA) verileri, SPSS istatistik programı kullanılarak analiz edilmiştir. Çalışmanın sonucunda Türk turizmine ait bazı sorunların olduğu ve bu sorunların doğru bir politika ile çözümediğinde istihdamın olumsuz yönde etkileneceği vurgulanmıştır. 2012 yılında yapılan bu çalışmanın sonucunda bulunan bulgular şunlardır: Türk turizm sektöründe kadının henüz yeterince istihdam edilemediği ya da istihdam fırsatı bulamadığı, Türk turizm sektöründe öncelikle eğitim seviyesinin hem ülke genelinde hem de tüm bölgelerde çok düşük olduğu, çalışanların büyük çoğunluğunun asgari ücret seviyesinde ücret almaları, hem turizm sektöründe çalışanların motivasyonlarının düşmesine, hem de eğitimli kişilerin sektöre girme heveslerinin azalmasına veya kaybolmasına neden olduğu, analizlerde kayıt dışı istihdamın tüm bölgelerde oldukça yüksek olduğu, turizm işletmelerinde ücretli çalışanların çok yüksek haftalık çalışma saatleri olduğu sonucuna varılmıştır.

Wei, Qu, Ma (2013), 1988-2004 yılları arası zaman serisi verilerini kullanarak Çin'de turizm istihdamının modellenmesi üzerine yapılan bir çalışmada;

- Çin'de turizm sektörünün büyümesi,

- Ülkedeki ilgili endüstrilerle yeterince bütünleşmiş olduğu,
- Ülkedeki gıda hizmeti, ulaşım, konaklama, finans hizmeti, sigorta ve diğer hizmet endüstrilerinin gelişimini doğrudan yönlendirdiği,
- Ülkenin altyapısını, kentsel yapısını, tarım ve kültürel gelişimini dolaylı olarak etkilediği, bu nedenle, turizm gelişimi bu endüstrilerde birçok istihdam olanağı oluşturduğu sonucuna varılmıştır.

Andrades ve Dimanche (2017), Rusya turizmi üzerine yaptıkları bir çalışmada ise Rusya'da turizm kalkınmasında büyük bir potansiyele sahip olmasına rağmen destinasyon imajı, altyapının kalkınması, işgücü öğrenimi ve eğitimi, kalite yönetimi ve sürdürülebilir yönetim gibi sayısız sorunların varlığı Rusya turizminin kalkınmasını engellenmeye devam ettiği bulgularını tespit etmişlerdir.

3. KAVRAMSAL ÇERÇEVE

Gelişen ve büyüyen bir turizm sektörünün, genellikle ülkedeki istihdamı olumlu yönde tetiklediği görülmektedir. Buna göre istihdam kavramına kısaca değinmek gerekirse; istihdam, üretim faktörlerinin fiili olarak üretime katılmasını (Yıldırım ve Karaman, 2005:19), genellikle bir milli ekonomideki birey gücünün çalışma şartlarını (Üstünel, 1990:157) ya da üretim faaliyetlerinde bir bireyin hizmetlerinden yararlanma veya üretim faktörlerini, üretim faaliyetlerinde çalıştırma ve kullanma şeklini (Türkbal, 2005:132) ifade etmektedir.

İstihdam kavramını geniş anlamda vurgulanmak gerekirse, çalışma çağında olan, çalışmak için yeterli zihinsel ve fiziksel güce sahip olan (Şahin, 2006:367) ve milli gelire katkıda bulunan ücretli olarak başkası adına ya da kendi adına çalışan belirli bir yaş grubu üzerindeki tüm bireyler şeklinde tanımlamak (Tunay, 2017:44) mümkündür.

Bu kapsamda istihdam tanımlanmasında bahsedilen işgücü, turizm sektörü içerisinde yer alan önemli unsurlardan biridir. Turizm sektöründe 2016 yılında Türkiye'de 2 milyon 210 bin kişi istihdam edilmiştir. Türkiye'de son 10 yılda turizm sektörünün toplam istihdam içerisinde aldığı pay ise genelde %8 civarında gerçekleşmiştir. Yine tahminlere göre 2025 yılında turizm sektöründeki toplam istihdam sayısı 2 milyon 817 bin kişiye ulaşacaktır (Şit, 2016:101).

Bir işgücü piyasasında fiilen çalışan kısmını istihdam hacmini oluştururken (Berber ve Bocutoğlu, 2015:251) işgücünün doldurabileceği çalışma saatleri toplamın azamisini istihdam gücünü oluşturur. İstihdam hacminin istihdam gücüne ulaşması bir ekonomide arzu edilen bir durumdur (Unay, 1984:201-202). Toplam istihdam hacmi ile genel istihdam üzerinde turizm sektörü önemli bir etki oluşturur (Şit, 2016:103). Turizm sektörü uluslararası bir endüstri olup dünyadaki en büyük iş sağlayıcısı konumundadır (Buhalis ve Law, 2008:609). Ayrıca ülkenin pek çok destinasyon büyümesi ve hayatta kalması turizme bağımlı hale getirmiştir (Ritchie, 2004:670).

Bu durumda turizm sektörü birçok ülkede önemli bir ekonomik değer oluşturarak ülkedeki genel istihdam etkisi ile toplam istihdam hacmini olumlu etkilemektedir. Bir ülkede turizm sektörü üç tür istihdamı artırmaktadır. Bunlar (Şit, 2016:103);

- Turizm sektöründe faaliyet gösteren işletmelerdeki turistik harcamalar nedeniyle gerçekleşen arz içinde yer alan doğrudan istihdam türü, otel ve restoran gibi turizmin birincil unsurlarını oluşturan işletmelerde çalışanların sayısını artırır.

- Turistik harcamalar sonucu gerçekleşmeyen, ancak turizmle ilgili olduğundan turistik arz içerisinde yer alan ve diğer sektörde oluşan dolaylı istihdam türü, bölgedeki turizm hareketlerindeki değişmeye bağlı olarak ulaştırma, eğlence ve alışveriş merkezlerinde istihdam edilen personel sayısındaki değişimdir.

- Bölge halkının tesislerden elde ettikleri geliri yeniden harcamaları sonucunda elde edilen ek istihdam türü, market ve kuyumcu gibi işyerlerinde meydana gelen istihdam artışıdır.

Arazi, sermaye, girişimci ve işgücü bir ekonominin temel girdileridir. Bu girdiler hem turizm sektöründe arz kaynaklarının oluşturulması açısından önemli olan otel, restoran, müze, dinlenme ve eğlence merkezlerinin faaliyetlerini sağlarken (Kozak, A.Kozak ve Kozak, 2001:44-45) hem de bir ülkedeki turizm ürünleri ile turistik hizmetlerin oluşmasını sağlamada (Hacıoğlu, 2010:39) önemli bir rol oynamaktadır.

Turizmin istihdam üzerinde önemli bir rol oynadığı birçok ülkede yapılan çalışmalarda ön plana çıktığı görülmektedir. Örneğin; Pais (2006) Hindistan'da dış turizmin istihdama olan etkisini analiz etmiştir. Bu çalışmada yabancı turizmin bugün dünyadaki en büyük endüstrilerden biri haline geldiği vurgulanmıştır. Ayrıca dış turizmin Hindistan'da istikrarlı bir şekilde büyümüş olmasına rağmen dış turizmin Hindistan'da henüz yeterince keşfedilmemiştir. Dış turizm, tüm beceri düzeylerinde istihdam oluşturduğundan turizmin büyümesi istihdam için önemli olduğu belirtilmiştir. Öte yandan Liu ve J. Liu (2008) Malezya'da turizm ve istihdam konularını incelemişlerdir. Bu incelemede gelişmekte olan ülkelerde hizmet ile ilgili sektörlerde iş ve işgücü fırsatları üretme kabiliyetlerini yeterince kullanamadıkları için turizm istihdamı gelişmekte olan ülkelerde düşük düzeyde kaldığı şeklinde değerlendirmişlerdir.

Chao, Hazari ve Laffargue (2009), Hong Kong'un olgusunda turizm, istihdam ve refahın sağlanmasında bir dinamik modelin belirlenmesi üzerine çalışma yürütmüşlerdir. Bu çalışmada kısa ve uzun vadede dinamik bir açık ekonomi modelinde ücret endekslemesinin etkileri üzerine duran yazarlar,

- Turizmin, ticareti olmayan malları ticarete konu olan mallara dönüştürerek

ticareti zorunlu bir mala olan talebi artırdığı,

- Görelî fiyatını yükselterek, ticarete konu olmayan malların ticarete açık hale getirilmiş malları pahasına büyümesine neden olduğu,
- Bu çıktı değişiminin kısa vadede işgücü istihdamını artırdığı, ancak uzun vadede, görelî fiyatın yüksek olması, ücretlerin yükselmesine yol açarak işgücü istihdamı üzerinde olumsuz bir etki oluşturduğu,
- Çıktı etkisi egemen ise, turizmin genişlemesi istihdamı artırdığı sonucuna varılmasının yanı sıra, gerçekçi koşullar altında, turizm artan maliyetler nedeniyle işgücü istihdamını seviyesini düşürebileceği tespitinde bulunmuşlardır.

Bu bilgilerden yola çıkılarak Avrupa Ekonomik Topluluğunun dokuz ülkesinde 1972 yılında turizmin meydana getirdiği istihdam üzerine yapılan bir araştırma da yaklaşık 8,5-10 milyon kişinin işinin doğrudan veya dolaylı olarak turizme bağlı olduğunu ortaya koymuştur. Bunlardan yaklaşık 6-7 milyon kişi iç turizme dönük geri kalan 2,5-3 milyon kişi de uluslararası turizme dönük işlerde çalışmaktadır (Barutçugil, 1989:25).

Ayrıca Amerika Birleşik Devletlerinde yapılan bir araştırmaya göre Amerika'ya 1 günde fazladan gelecek 100 turistin bir gece konaklaması, yılda 47 yeni iş olanağı, 6 yeni tesis, 45 çocuğun okuması için yeterli vergi geliri ve milyonlarca dolarlık iş hacmi ortaya çıkaracağını (Özgüç, 1998:187) hesaplanmıştır. Yakın zamanlarda yapılan başka bir çalışmada ise 2016 yılında seyahat ve turizm endüstrisi; gayrisafi yurt içi hasılaya doğrudan katkısı dünya ortalaması % 3,3; gayrisafi yurt içi hasılaya toplam katkısı dünya ortalaması % 3,5 ve istihdama doğrudan katkısı dünya ortalaması % 1,9'dur (TOBB, 2016:11-12). Bu bilgiler gösteriyor ki, turizm sektörü ekonominin diğer sektörleri gibi ekonomide önemli bir katma değer oluşturmaktadır. Sektörde faaliyet gösteren firmaların diğer sektörlerden aldıkları girdi ya da "ara

tüketim” mallarının değeri ile yurt içinde ya da dışında satılan hizmetin değeri arasındaki fark, bu sektörde elde edilen katma değeri açıklamaktadır. Sektörün emek-yoğun özelliği göz önüne alındığında, elde edilen katma değer ağırlıklı olarak işgücü ve buradan hareketle hizmet faktöründen kaynaklandığı söylenebilir (İçöz vd., 2007:229).

Turizm sektörünün bir ülkedeki istihdam üzerindeki etkisini gösteren birçok neden vardır. Bunlardan biri turizm olanaklarının kullanılmasıdır. Ryan (2002)’ye göre turizm olanaklarının kullanımında; bireylerin günlük çevrelerinden uzaklaşmaları, farklı bir şeyi veya yerleri görmek istemeleri, aile, ev ve/veya iş yerinden kaçmak isteyen bir “kaçış” motivasyonu ya da ihtiyacı olabileceği şeklinde ifade etmiştir. Ayrıca bu durum yani turizm olanaklarının kullanımını Higgins ve Desbiolles (2006)’e göre doğrudan mal veya hizmet sağlayan tüm işletmelerin toplam ekonomik değerini etkilerken Doğan (2004)’a göre ise turizm olanaklarının kullanılması, istihdam üzerinde etki oluşturduğunu ifade ederek istihdam üzerinde olumlu etki yapan ve hizmet sektöründen ya da turizmden elde edilen gelirler, ekonomiye dağılarak, tüm ekonominin canlanmasını sağladığını belirtmiştir. Turistlerin yaptığı harcamalar, paranın yavaş hareket ettiği ülkelerde 3-4 kez; gelişmiş ülkelerde 5-6 kez el değiştirmektedir. Turizm etkinliği geliştikçe ekonomik gelişmeyi ve istihdamı hızlandırmaktadır.

Bu durum Hacıoğlu (2010)’na göre bireylerin bölgeler arasında, ülke içinde veya ülkeler arasında seyahat etme isteği ve ihtiyacının doğmasıyla başlamıştır. Massidda ve Etzo (2012)’ya göre bu durum ülkelerin hem doğal ve kültürel kaynaklarının niteliğini hem de yönetme ve organize etme hedefinin kapasitesini rekabetçi stratejilere göre şekillendirmesine yol açtığını ifade ederken, Kozak vd., (2001)’na göre ise bireylerin boş zamanlarının artması, teknolojik gelişmelerin sağlanması, kentlerin büyümesi, nüfus artışı ve insan ömrünün uzaması, ücretli tatil,

sosyal güvenlik, seyahat özgürlüğü gibi toplumsal unsurların artması sonucunda hızlanmıştır.

Hacıoğlu (2010), bu durumun seyahat eden kişi sayısı her yıl hızla artması ile istihdamın hızlı artması arasında doğrudan bir ilişki kurmuştur. Bir örnek verilirse tatil çıkma oranı Avrupa’daki toplam nüfusunun %60’ını oluşturmaya başlanmıştır. Dünya’da seyahat eden kişi sayısı 1970 yılında 168 milyon kişi, 1995 yılında 580 milyon kişi iken 2018 yılında 1 milyar 400 milyon kişiye ulaşmıştır. Seyahat eden kişiler tüketim olayına katılarak yılda yaklaşık 373 milyar dolar turizm amaçlı harcama yaptığı; Song, Dwyer, ve Li, (2012)’ye göre bu gelişmeler turizm sektörüne rekabetçi hedeflere ek olarak makroekonomik açıdan yerel, ulusal ve uluslararası ekonomik gelişmelere katkı sağlayarak turizm sektörünün istihdam üzerinde önemli pay olma özelliğini kazandırmıştır.

Bu bilgilerden hareket edildiğinde turizm sektörü, özellikle gelişmekte olan ülkelerin ekonomik kalkınmaları için gerekli olan yeni gelir elde edilmesi, döviz girdisi sağlanması ve istihdam olanaklarını artırması yönüyle birçok ülkede öncelikli sektör konumuna gelmiştir (Kar, Zorkirişçi, ve Yıldırım, 2004:87). Bu kapsamda turizm sektörünün ekonomide istihdam üzerinde önemli bir etkisi olduğu görülmektedir.

4. VERİ SETİ ve METODOLOJİ

Çalışmadaki veri seti Kültür ve Turizm Bakanlığı veri tabanı, Turizm Data Bank ve Dünya Bankası (WDI) veri tabanından derlenmiştir. Bu çalışmada kullanılan 1983-2017 dönemine ait yıllık serilerin logaritmik (\ln) değerleri bu modelde kullanılmıştır.

Çalışmada kullanılacak olan modelin amacı, turizmin istihdam üzerindeki etkisini ortaya koymaktır. Modelde bağımsız değişkenlerin katsayısı pozitif (+) olması beklenmektedir.

Modele ilişkin kullanılan bağımlı ve bağımsız değişkenler şunlardır:

lnTS: Ülkeye Gelen Yabancı Turist Sayısını (milyon kişi),

lnTG: Turizm Geliri (milyar dolar),

lnTIST: Turizm Sektöründeki İstihdam Edilen Kişi Sayısı (milyon kişi) 'dir.

Çalışmada, (1) nolu eşitlikte verilen doğrusal bir tahmin denklemi oluşturulmuştur.

$$\ln TIST = \beta_0 + \beta_1 \ln TS + \beta_2 \ln TG + \varepsilon_i \quad (1)$$

ARDL modeli son dönemde eşbütünleşme ilişkisi tahminlerinde oldukça yaygın bir şekilde kullanılmaktadır. Literatürde ARDL modelinin çeşitli avantajlarından bahsedilmektedir. Bu avantajlardan biri modelde kullanılacak değişkenlerin düzeyde durağan I(0) ya da birinci farkta durağan I(1) olmasının sınır testini uygulamaya engel olmamasıdır. Bu modelin diğer bir avantajı da kısıtsız hata düzeltme modelini kullandığından klasik eşbütünleşme testlerine göre istatistiksel olarak daha güvenilir sonuçlar verebilmesidir. Hata düzeltme modelinin en önemli özelliği ise değişkenler arasındaki kısa ve uzun dönem dinamikleri hakkında bilgi içermesidir (Akel ve Gazel, 2014:31).

ARDL modelinde önemli bir husus, bağımlı ve bağımsız değişkenlerin gecikmelerinin farkları (Δ) ve açıklayıcı değişkenlerin bir gecikmeli değerleri modele dâhil edilmektedir. Böylece bağımlı ve bağımsız değişkenlerdeki her gecikmenin farkı kısa dönemde bağımlı değişkenin ne kadar etkilendiğini gösterirken, her bir gecikmenin değerinin katsayılarının bağımlı değişkenin katsayısına oranı da uzun dönem dinamiklerini ortaya koyacaktır (Süslü, Bekmez, 2010; Kaya vd., 2017).

Eşbütünleşme ilişkisinin test edilmesinde kullanılan 3 değişkenli ARDL(m,n,p) Sınır Testi denklem (2)'deki gibidir:

$$\Delta \ln TIST = \alpha_0 + \sum_{i=1}^m \beta_{1i} \Delta \ln TIST_{t-i} + \sum_{i=0}^n \beta_{2i} \Delta \ln TS_{t-i} + \sum_{i=0}^p \beta_{3i} \Delta \ln TG_{t-i} + \delta_1 \ln TIST_{t-1} + \delta_2 \ln TS_{t-1} + \delta_3 \ln TG_{t-1} + \varepsilon_i \quad (2)$$

Eşbütünleşme ilişkisinin test edilmesi için aşağıdaki hipotezler kullanılmaktadır.

$H0: \beta_3 = \beta_4 = 0$ (Eşbütünleşme yoktur.)

$H1: \beta_3 \neq 0, \beta_4 \neq 0$ (Eşbütünleşme vardır.)

5. AMPİRİK BULGULAR

Tablo 1: Tanımlayıcı İstatistikler

	lnTS	lnTG	lnTIST
Ortalaması	16.208	22.507	6.586
Medyan	16.075	22.756	6.654
Maksimumu	17.499	24.380	7.346
Minimumu	14.301	19.252	5.383
Std. Sapma	0.963	1.5456	0.510
Basıklık	-0.212	-0.440	-0.494
Çarpıklık	1.930	1.772	2.496
Jarque-Bera	1.930	3.331	1.798
Olasılık	0.380	0.189	0.406
Toplam	567.298	787.7777	230.510
Gözlem Sayısı	35	35	35

Ampirik çalışmalarda, değişkenlerin durağanlıklarının sınanması önemlidir. Sonuçların güvenilir olması için ve kullanılan değişkenler arasında gerçekte

olmayan bir ilişkinin elde edilmesine sebebiyet vermemesi noktasında modelin tahmininden önceki en önemli aşamadır.

Durağanlığın sınanmasında farklı yöntemler tercih edilebilmektedir.

En çok kullanılan yöntemlerden birisi ADF birimkök testidir. Ancak ADF testi yapısal kırılmaların olduğu bir seride tutarsız sonuçlar verebilmektedir (Perron, 1989:1361-1401). Bu yüzden çalışmada

ADF testi ile birlikte PP (Philips-Perron) ve KPSS (Kwiatkowski-Philips-Schmidt-Shin) testleri de rapor edilmiştir.

Tablo 2: Birim Kök Test Sonuçları

Düzye							
	ADF		PP		KPSS		
	Trendsiz	Trendli	Trendsiz	Trendli	Trendsiz	Trendli	
lnTIST	-4.261	-6.330	-4.021	-14.316	0.703	0.171	
lnTS	-1.802	-2.577	-2.078	-2.577	0.684	0.085	
lnTG	-2.447	-1.583	-2.354	-1.802	0.669	0.172	
Birinci Fark							
lnTIST	-4.718	-5.149	-4.773	-5.167	0.469	0.181	
lnTS	-6.724	-6.956	-6.724	-7.004	0.275	0.087	
lnTG	-5.213	-5.330	-5.218	-5.330	0.342	0.049	
Anlamlılık Düzeyi	% 1	-3.639	-4.252	-3.639	-4.252	0.739	0.216
	% 5	-2.951	-3.548	-2.951	-3.548	0.463	0.146
	% 10	-2.614	-3.207	-2.614	-3.207	0.347	0.119

ADF testinde gecikme uzunluklarının belirlenmesinde Akaike Bilgi Kriteri (AIC) kullanılmıştır. ADF testinde Kritik Değerler, %5 kritik değerleri göstermektedir.

ARDL modelinin birinci aşamasında gecikme uzunluğunun belirlenmesi önem arz etmektedir. Bu çalışmada sınır testi için

optimal gecikme uzunluğu, minimum AIC değeri dikkate alınarak 1 olarak tespit edilmiştir. Seçilen gecikme uzunluğunda otokorelasyon sorununun olmadığı görülmüştür. ARDL testinin bir sonraki aşamasında F istatistik değerinin belirlenmesi gerekmektedir.

Tablo 3: ARDL Sınır Testi Sonuçları

Tahmin Edilen Eşitlik = $lnTIST = f(lnTS, lnTG)$			
F-istatistiği	7.55		
Optimum gecikme uzunluğu	2		
		Kritik değer	
Anlamlılık Düzeyi		Alt sınır(I0)	Üst sınır(I1)
	10%	3.17	4.14
	5%	3.79	4.85
	1%	5.15	6.36
Tamsal (Diagnostik) Testler			
R2	0.4302		
Düzeltilmiş-R2	0.3733		
F-istatistiği	7.552(0.000)		
Breusch-Godfrey LM	0.336(0.566)		
ARCH LM	0.596(0.445)		
Jarque-Bera Normality	1.184(0.553)		
Ramsey Reset	2.174(0.038)		

Not: Gecikme uzunluğunun belirlenmesinde AIC kullanılmıştır. Parantez içerisindeki rakamlar olasılık değerlerini gösterir.

Tablo 3'e göre, %1 anlamlılık seviyesinde F istatistik değeri üst sınır değerinden büyük olduğu ($7.55 > 6.36$) için H_0 hipotezi reddedilmiş, böylece kurulan modeldeki değişkenler arasında bir eş bütünleşme ilişkisinin olduğu sonucuna varılmıştır.

Bununla birlikte, Tablo 3'de ARDL modelinin betimleyici sonuçları da

verilmiştir. Buna göre sırasıyla Breusch-Godfrey LM Testi, ARCH LM Testi, Jarque-Bera Normallik Testi, Ramsey Reset testleri modelde herhangi bir otokorelasyon, değişen varyans sorununun bulunmadığı, hata teriminin normal dağılıma sahip olduğu ve model kurma hatasının olmadığını göstermektedir.

Tablo 4: ARDL (1, 0, 0) Modelinin Tahmin Sonuçları

Bağımlı Değişken: lnTIST		
Değişkenler	Katsayı	t-ist.
lnTIST(-1)	0.718	13.291(0.000)
lnTS	0.097	3.126(0.003)
lnTG	0.017	1.265(0.215)
Sabit	-0.073	-0.495(0.624)
Tanısal Testler		
R2	0.995	
Düzeltilmiş-R2	0.995	
F-istatistiği	2322.710(0.000)	
Breusch-Godfrey LM Testi	0.187 (0.830)	
ARCH LM Testi	0.596(0.445)	

Tablo 4'te, ARDL (1, 0, 0) modelinin tanısal test sonuçları sunulmaktadır. Ayrıca tanısal sonuçlara da yer verilmektedir. Tanısal bulgular, model tahmin sonuçlarının güvenilir olduğunu teyit

etmektedir. Bundan sonraki aşamada ARDL (1, 0, 0) modeli için uzun dönem bulguları ve esneklik katsayıları elde edilmiştir. Elde edilen bulgular Tablo 5'de gösterilmiştir.

Tablo 5: ARDL (1, 0, 0) Modeli Uzun Dönem Tahmin Sonuçları

Kointegrasyon Formu			
Değişkenler	Katsayı	t-ist.	Olasılık
D(lnTS)	0.097	3.126	0.003
D(lnTG)	0.017	1.265	0.215
CointEq(-1)	-0.281	-5.216	0.000
$Cointeq = lnTIST - (0.345 * lnTS + 0.062 * lnTG - 0.2597)$			
Uzun Dönem Tahmin Sonuçları			
Değişkenler	Katsayı	t-ist.	Olasılık
lnTS	0.345	4.491	0.000
lnTG	0.062	1.318	0.197
C	-0.259	-0.529	0.600

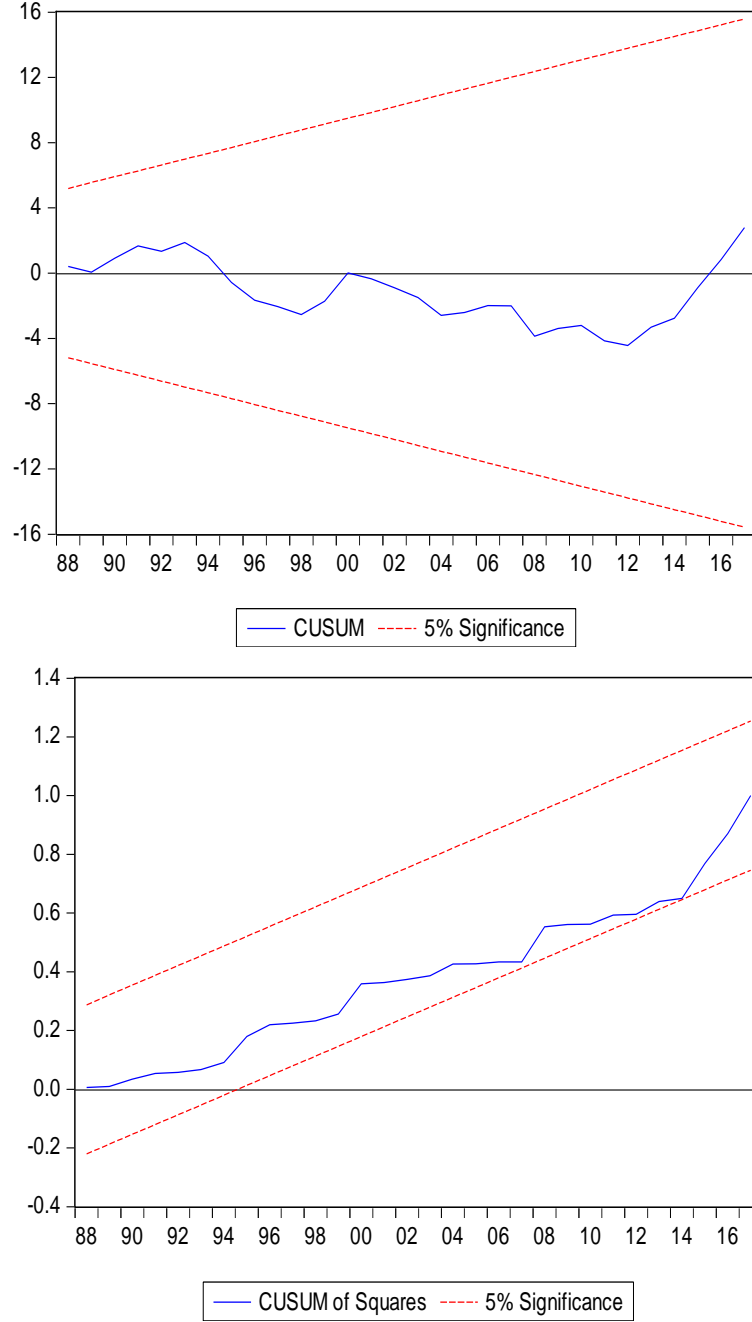
Tablo 5 uzun dönem bulguları incelendiğinde turizm geliri değişkenin anlamsız olduğu görülmektedir. Öte yandan turist sayısı pozitif ve anlamlıdır. Yani turist sayısında meydana gelen %1'lik bir

artış turizm istihdamını %0.97 oranında artırmaktadır.

Uzun dönem ilişkisinde modelin parametrelerinin kararlılığı yapısal kırılma

testleri olan CUSUM ve CUSUM-SQ karesini kullanmaktadır (Brown vd., 1975:149-155; Akel ve Gazel, 2014:36). testleri ile incelenebilmektedir. ARDL modeli değişkenlerine ilişkin yapısal kırılmanın var olup olmadığını ortaya gösterilmektedir. Elde edilen bulgular Şekil (1)'de koymak için, geri dönüşlü hata terimleri

Şekil 1: Cusum ve Cusum-SQ Grafikleri



Şekil (1)'den elde edilen bulgular, modeldeki uzun dönemli ilişkide parametrelerin kararlı olduğunu ve yapısal kırılmanın olmadığını göstermektedir. Şekil 1'de, üst taraftaki CUSUM testi grafiğinde, ardışık artıkların %5 güven aralığı sınırlarından sapmadığı, uzun dönem

katsayıların istikrarlı olduğu ve kırılmanın olmadığı görülmektedir. Benzer şekilde Şekil 1 (alt panelde) CUSUM-SQ testi grafiğinde ise ardışık artıkların karelerinin güven aralığı sınırlarının dışına çıkmadığı tespit edilmiştir.

Tablo 6: ARDL(1, 0, 1, 0) Hata Düzeltme Modeli Tahmin Sonuçları

Bağımlı değişken: $\Delta \ln TIST$		
Değişkenler	Katsayı	t-istatistiği
$\Delta \ln TIST(-1)$	0.905	4.878(0.000)
ΔTG	0.030	1.204(0.238)
$\Delta \ln TS$	0.109	2.526(0.017)
$\Delta \ln TS(-1)$	-0.106	-2.299(0.029)
$ECT1(-1)$	-1.021	-3.787(0.000)
C	-0.003	-0.359(0.722)
R2		0.611
Düzeltilmiş-R2		0.539
F-istatistiği		8.484(0.000)
Ramsey Reset		3.952(0.000)
Breusch-Godfrey LM		0.548(0.584)
Jarque-Bera Normality		1.070(0.585)

Hata düzeltme modeli sonuçlarına göre uzun dönemli katsayılar ile benzer şekilde kısa dönemde de turizm istihdamı ile diğer değişkenler ($\ln TS$) arasında anlamlı bir ilişki görülmektedir. Turist sayısı değişkeninin kısa dönemde pozitif ve %5'de anlamlı olduğu görülmektedir.

Narayan ve Smith (2005)'e göre hata düzeltme katsayısının -1 ve -2 arasında bir değer alması, sistemin dalgalanarak dengeye geleceğini ifade etmektedir. Tablo 6'ya göre hata düzeltme katsayısı ($ECT(-1)$) beklendiği gibi negatif ve istatistiki olarak anlamlıdır. Bu durum kısa dönemde denge noktasından meydana gelen sapmaların uzun dönemde düzeldiği (dengeye yaklaştığı) anlamına gelmektedir.

ARDL (1, 0, 1, 0) Hata Düzeltme Modelinden elde edilen bulgular, kısa dönemde meydana gelen şokların veya beklenmeyen diğer faktörlerin yüzde %1.02'sinin bir sonraki dönemde düzeltilerek uzun dönem dengesinin sağlandığı anlamına gelmektedir.

6. SONUÇ

Bu çalışmada, 1983-2017 yılları arası döneme ait veriler yardımıyla turizm gelirinin ve turist sayısının uzun ve kısa dönemde etkileri ARDL Sınır Testi yaklaşımı ile tahmin edilmiştir. ARDL Sınır Testi bulgularına göre, kurulan modelde uzun dönemli bir ilişkinin mevcut olduğu sonucuna varılmaktadır. Elde edilen bulgular, uzun dönem turist sayısının turizm sektöründe istihdamı artırdığını ortaya koyarken, turizm gelirinin modelde anlamlı olmadığını göstermektedir.

Hata düzeltme modeli sonuçlarına göre benzer şekilde kısa dönemde de turizm istihdamı ile turist sayısı arasında anlamlı ve pozitif bir ilişkinin varlığı söz konusudur. Turizm gelirinin istihdam açısından anlamlı olmaması turizm sektöründeki ekonomik sızıntılardan kaynaklandığı söylenebilir. Bu noktada politika önermesi olarak turizm gelirlerinden elde edilen sermayenin daha etkin ve verimli kullanılması önerilebilir.

Bundan sonraki çalışmalarda, veri seti uzun ve kısa dönemli ilişkileri farklı

eşbütünleşme ve nedensellik testleri aracılığıyla incelenebilir. Ayrıca, söz konusu değişkenler dışında modele başka değişkenler de eklenebilir. Benzer model

çerçevesinde farklı ülke örneklemeleri karşılaştırmalı bir analize tabi tutulabilir.

KAYNAKÇA

1. AKEL, V., ve GAZEL, S. (2014). Döviz Kurları İle BİST Sanayi Endeksi Arasındaki Eşbütünleşme İlişkisi: Bir ARDL Sınır Testi Yaklaşımı. Erciyes Üniversitesi İktisadi ve İdari Bilimler Fakültesi Dergisi.
2. ANDRADSES, L., ve DIMANCHE, F. (2017). Destination competitiveness and tourism development in Russia: Issues and challenges. *Tourism Management*.
3. BARUTÇUGİL, İ. S. (1989). Turizm İşletmeciliği. İstanbul<, Beta Basım Yayım Dağıtım A.Ş.
4. BERBER, M., ve BOCUTOĞLU, E. (2015). Genel İktisada Giriş. Bursa, Ekin Yayınevi.
5. BİLGİÇLİ, İ., ve ALTINKAYNAK, F. (2016). Turizm Endüstrisinin Türkiye Ekonomisi İçindeki Yeri Ve Önemi; Ekonomi Paradigmasıyla Yaklaşım. *Uluslararası Yönetim İktisat Ve İşletme Dergisi*.
6. BROWN, L., DURBIN, J., ve EVANS, J. M. (1975). Tech-niques for Testing the Constancy of Regression Relationships over Time. *Journal of the Royal Statistical Society*.
7. BUHALİS, D., ve LAW, R. (2008). Progress In Information Technology And Tourism Management: 20 Years On And 10 Years After The Internet— The State Of Etourism Research. *Tourism Management*.
8. CHAO, C.-C., HAZARI, B. R., ve LAFFARGUE, J.-P. (2009). A Dynamic Model Of Tourism, Employment And Welfare: The Case Of Hong Kong. *Pacific Economic Review*.
9. CHOY, D. J. (1995). The Quality Of Tourism Employment. *Tourism Management*.
10. ÇİMAT, A., ve BAHAR, O. (2003). Turizm Sektörünün Türkiye Ekonomisi İçindeki Yeri Ve Önemi Üzerine Bir Değerlendirme, Akdeniz İ.İ.B.F. Dergisi.
11. DAŞDEMİR, İ. (2014). Ekonomi. Ankara, Nobel Akademik Yayıncılık Eğitim Danışmanlık Tic. Ltd. Şti.
12. DEĞER, M. (2006). Turizme Ve İhracata Dayalı Büyüme: 1980-2005 Türkiye Deneyimi. *İktisadi ve İdari Bilimler Dergisi*.
13. DEMİR, E. (2015). Rusya'nın Yaptırımlarının Türkiye Ekonomisine Olası Etkileri, https://ekonomi.isbank.com.tr/UserFiles/pdf/ar_15_2015.pdf
14. DOĞAN, H. Z. (2004). Turizmin Sosyo-Kültürel Temeleri. Ankara, Detay Yayıncılık.
15. GÖRÜŞ, M. Ş., ve TÜRKÖZ, K. (2016). Türkiye'de Petrol Talebinin Fiyat Ve Gelir Esneklikleri: ARDL Sınır Testi ve Nedensellik Analizi. *Dokuz Eylül Üniversitesi Sosyal Bilimler Enstitüsü Dergisi*.
16. HACIOĞLU, N. (2010). Turizm Pazarlaması. Ankara, Nobel Yayın Dağıtım Tic. Ltd. Şti.
17. HIGGINS, F., ve DESBIOLLES. (2006). More Than An “Industry”: The Forgotten Power Of Tourism As A Social Force. *Tourism Management*.
18. HUDSON, R., ve TOWNSEND, A. (1992). *Tourism Employment And Policy Choices For Local Government*. London, Mansell Publishing Ltd.

19. İÇÖZ, O., ve DİĞERLERİ. (2007). Genel Turizm- Turizmde Temel Kavramlar ve İlkeler. Ankara: Turhan Kitabevi.
20. KAR, M., ZORKİRİŞÇİ, E., ve YILDIRIM, M. (2004). Turizmin Ekonomiye Katkısı üzerine Ampirik Bir Değerlendirme. Akdeniz İ.İ.B.F. Dergisi.
21. KAYA, H., KETE, H., ve AYDIN, M. S.(2017). Türkiye’de Yaşam Beklentisi Tasarruf İlişkisi: ARDL Sınır Testi Yaklaşımı. Akademik Bakış Uluslararası Hakemli Sosyal Bilimler Dergisi.
22. KAYA, İ. (2012). Türk Turizm Sektöründe İstihdamın Temel Özelliklerinin Ve Sorunlarının Ücretli Çalışanlar Açısından Coğrafi Bölgelere Göre Analizi. Balıkesir Üniversitesi Sosyal Bilimler Enstitüsü Dergisi.
23. KOZAK, N., A.KOZAK, M., ve KOZAK, M. (2001). Genel Turizm- İlkeler-Kavramlar. Ankara, Detay Yayıncılık.
24. KÜLTÜR VE TURİZM BAKANLIĞI (2017), Turizm İstatistikleri (2017), <http://yigm.kulturturizm.gov.tr/TR,9851/turizm-istatistikleri.html>
25. L, R. B., DURBİN, J., ve EVANS, J. M. (1975). Tech-niques for Testing the Constancy of Regression Relationships over Time. Journal of the Royal Statistical Society.
26. LIU, A., ve LIU, H.-H. J. (2008). Tourism Employment Issues İn Malaysia. Journal Of Human Resources İn Hospitality & Tourism.
27. MASSIDDA, C., ve ETZO, I. (2012). The Determinants Of Italian Domestic Tourism: A Panel Data Analysis. Tourism Management.
28. MUĞAN, S. E. (2002). İstihdam Yapımızın İncelenmesi Ve İstanbul’daki 5 Yıldızlı Otelere Yönelik Bir Çalışma. İstanbul Üniversitesi İktisat Fakültesi Mecmuası.
29. NARAYAN ve SMYTH (2005). What Determines Migration Fows From Low-Income To High Income Countries? An Empirical Investigation Of Fiji-U.S. Migration 1972-2001, Contemporary Economic Policy.
30. ORHAN, Z., ve ERDOĞAN, S. (2015). İktisada Giriş. Kocaeli: Umuttepe Yayınları.
31. ÖZGÜÇ, N. (1998). Turizm Çağrasya Özellikler Bölgeler. İstanbul: Çantay Kitabevi.
32. PAIS, J. (2006). Tourism Employment: An Analysis Of Foreign Tourism İn India. ISID Working Paper.
33. PARASIZ, M. İ. (1991). Makro Ekonomi-Teori Ve Politika. Bursa, Ezgi Kitabevi Yayınları.
34. PERRON, P. (1989). The Great Crash, The Oil Price Shock, And The Unit Root Hypothesis. Econometrica: Journal Of The Econometric Society.
35. PURKIS, S. (2008). Turizmle Kalkınmada Enformel Emek Kullanımı: Marmaris Örneği. Ekonomik Yaklaşım.
36. RITCHIE, B. W. (2004). Chaos, Crises And Disasters: A Strategic Approach To Crisis Management İn The Tourism İndustry. Tourism Management.
37. ROCHE, M. (1992). Mega-Events And Micro-Modernization: On The Sociology Of The New Urban Tourism. The London School Of Economics And Political Science.
38. RYAN, C. (2002). Equity, Management, Power Sharing And Sustainability-İssues Of The ‘New Tourism’. Tourism Management. Tourism Management.
39. SONG, H., DWYER, L., ve LI, G. (2012). Tourism Economics Research: A Reaview And Assessment. Annals Of Tourism Research.

40. ŞAHİN, H. (2006). Makro İktisat. Bursa, Ezgi Kitabevi Yayınları. İlçeleri Üzerine Ampirik Bir İnceleme. Ege Stratejik Araştırmalar Dergisi.
41. ŞİT, M. (2016). Türkiye’de Turizm Sektörünün İstihdama Katkısı. Akademik Yaklaşımlar Dergisi.
42. TOBB (2016). TOBB Turizm Sektör Meclis Raporu. Ankara: TOBB Yayınları.
43. TUNAY, K. (2017). Makro Ekonomi-Teori Ve Politika. Nobel Akademik Yayıncılık Eğitim Danışmanlık TİC. LTD. ŞTİ.
44. TÜİK (2017), İşgücü İstatistikleri (2017), http://www.tuik.gov.tr/PreTablo.do?alt_id=1007
45. TÜRKBAL, A. (2005). Makro İktisat. Ankara, Aktif Yayınevi.
46. TÜRSAB (2017), İstatistikler (2017), <https://www.tursab.org.tr/tr/turizm-verileri/istatistikler>
47. UNAY, C. (1984). Makro Ekonomi. Bursa, Akademi Kitapevi.
48. ÜLGEN, G. (2010). İktisat Bilime Giriş. İstanbul, Der Yayınları.
49. ÜNLÜÖNEN, K., ve ŞAHİN, S. Z. (2011). Turizmde İstihdam. Elektronik Sosyal Bilimler Dergisi.
50. ÜSTÜNEL, B. (1990). Makro Ekonomi. İstanbul, Mısır Matbaacılık.
51. WEI, X., QU, H., ve MA, E. (2013). Modelling Tourism Employment In China. Tourism Economics.
52. WEI, X., QU, H., ve MA, E. (2013). Modelling tourism employment in China. Tourism Economics.
53. WTTC. (1991). The World Travel & Tourism Council (WTTC). <https://www.wttc.org/-/media/files/reports/economic-impact-research/countries-2017/turkey2017.pdf>
54. YANARDAĞ, M. Ö., ve AVCI, M. (2012). Turizm Sektöründe İstihdam Sorunları: Marmaris, Fethiye, Bodrum
55. YILDIRIM, K., ve KARAMAN, D. (2005). Makroekonomi. Eskişehir, Eğitim, Sağlık Ve Bilimsel Araştırmaları Vakfı.
56. YILDIZ, Z. (2011). Turizmin Sektörünün Gelişimi Ve İstihdam Üzerindeki Etkisi. Süleyman Demirel Üniversitesi Vizyoner Dergisi.