

Y e t m i Ő ü ç ü n c ü K o n f e r a n s

Adapazarı Őeker Fabrikası ve Sakarya
Bölgesindeki İktisadi ve Sosyal Tesirleri

Ö N S Ö Z

S.S.A.M. nin kuruluşu sırasında azalığına kabul edildiğim zaman Adapazarı Őeker Fabrikasının Sakarya Vilâyeti çevresine yapmış olduđu iktisadî ve sosyal tesirleri mevzuunu inceleme vazifesi de bana verilmişti. Bununla beraber konunun seçiminde —Babamın Őeker Fabrikaları mensubu olması dolayısıyla— küçükten beri içinde yetiştiğim Őeker Camiasına olan alâkam olmuştur diyebilirim. Bana bu vazifeyi verip teşvik eden S.S.A.M. reisi Oocam Prof. Fındıkođluna “Merkez”in diđer azalarına Őükran ve minnet duygularımı sunarım.

Ayrıca elinden gelen her türlü yardımı bana bahşeden Babama, Adapazarı Őeker Fabrikasının Mümtaz İdarecilerine, çeşitli vesilelerle yakın ilgilerini gördüğüm Sayın Nihat Arısoy, Ahmet Uzuner, Coşkun Seçkin, Orhan Uymaz, Ali Ođuz, Turan Utku, Nail Soydaş Beylere teşekkürü borç bilirim.

Bu arada Araştırma sonuna sosyolojik mahiyeti haiz bir Ek ilâve eden S.S.A.M. azalarından Enis Öksüz’le Münir Kutluata’ya ayrıca minnetlerimi kaydetmek isterim.

S.S.A.M. nin Türkiye’de tatbiki sosyoloji çalışmalarına karınca kadeince birşeyler katabilsem ne mutlu bana!

15.XI.1968

İktisat Fakültesi Mezunlarından
ve

S.S.A.M. Azasından

Haşmet BAŞAR

15.11.1968
Ünvan No:
Hususi No:



İlk Uşak Hususi Şeker Fabrikası Hisse Senedi (1925)
(Molla Ömerzade Nuri Beyin 1925 Teşebbüsü)



Adapazarı Şeker Fabrikası Araştırmacısı
HAŞMET BAŞAR
(Soldan oturanların Üçüncüsü)
ve
Sakarya Senkicalığı Araştırmacısı
ZİYA KÜLEY
(Ayakta sağdan ikinci)

Birinci Bölüm

I — TÜRKİYE ŞEKER FABRİKALARI, KURULUŞ VE GELİŞMESİ

a) Kuruluş Devri :

Adapazarı Şeker Fabrikasının Sakarya ve havalesine yapmış olduğu iktisadî ve sosyolojik tesirleri incelemeden evvel çalışmalarımıza ışık tutacağı kanaatiyle memleketimizdeki Şeker Sanayiinin tarihine bir göz atmayı faydalı bulmaktayız.

Türkiyede Şeker üretimi ile ilgili çalışmalar bilindiği gibi XIX. yüzyıl başlarına kadar uzanır. Şöyleki ilk defa 1839 da Necip Paşanın bizzat ilgilenmesi neticesinde bir fabrika kurulması için Almanyadan makina ve teçizat getirilmiş, ancak kendisinin ölümüyle işler yarıda kalmış, daha sonraları Rauf Paşanın teşebbüsü kapitülasyonlar tesirile, Mustala Şerif Paşanın ki de Birinci Dünya Harbi yüzünden gerçekleşmemiştir.

Türkiye Birinci Dünya Savaşı ve Kurtuluş Savaşı sırasında şeker sıkıntısı çekmiştir. Cumhuriyet idaresinde ilk defa bu işlerle kurmuş olduğu Uşak Ziraat Terakki A.Ş. vasıtasıyla Uşaklı Molla Ömer Zade Nuri Bey meşgul olmuştur. Bu zat Uşak'ta şeker fabrikası kurmak için gayret sarfetmiş, Devlet de bu gayreti desteklemiştir. Yine Devlet yardımı ile 1925 de Trakya ve İstanbul Şeker Fabrikaları A.Ş. kurulmuş ve Alpulluda bir ikinci Şeker Fabrikası açılmıştır. Ancak Lozan Muahedesinin 3. maddesi gereğince 1929 a kadar gümrük tarifeleri değişmeyeceğinden ayrıca çiftçinin şeker pancarı üretiminde acemi oluşundan dolayı Uşak Şeker Fabrikası maliyetini karşılayamamış, 1931 de borçları sermayesini geçmiş, Fabrika Sanayi Bankasına satılmıştır. Fakat çiftçinin pancar ziraatına gittikçe alışması maliyeti düşürüp bu sanayi kolu kârlı bir hale gelmiştir. Bunun üzerine İş, Sanayi ve Maden, Ziraat Bankaları Anadolu Şeker Fabrikaları T.A.Ş. kurup Eskişehir Şeker Fabrikasını hizmete açmış, yine bu Bankalarla birlikte Siimerbank, Trakya ve İstanbul Şeker Fabrikaları T.A.Ş. hissesiyle Turhal Şeker Fabrikası kurulmuş, 1935 yılında çeşitli iktisadî, idari ve mali kolaylıklar olacağı kanaatiyle bu dört fabrika birleştirilerek Türkiye Şeker Fabrikaları T.A.Ş. adı altında faaliyete başlamıştır.

Şeker Sanayini geçirmiş olduğu tekamülü göz önüne aldığımız takdirde şu devrelere ayırabiliriz:

Kuruluş devri fabrikaları :

- 1 — Uşak Şeker Fabrikası,
- 2 — Alpullu Şeker Fabrikası,
- 3 — Eskişehir Şeker Fabrikası,
- 4 — Turhal Şeker Fabrikası,

b) Gelişme Devri :

Gelişme devrinde kurulan fabrikalar :

- 1 — Adapazarı Şeker Fabrikası,
- 2 — Amasya Şeker Fabrikası,
- 3 — Konya Şeker Fabrikası.
- 4 — Kütahya Şeker Fabrikası,
- 5 — Susurluk Şeker Fabrikası,
- 6 — Burdur Şeker Fabrikası,
- 7 — Kayseri Şeker Fabrikası,
- 8 — Erzurum Şeker Fabrikası,
- 9 — Erzincan Şeker Fabrikası,
- 10 — Elâzığ Şeker Fabrikası.
- 11 — Malatya Şeker Fabrikası,
- 12 — Ankara Şeker Fabrikası,
- 13 — Kastamonu Şeker Fabrikası.

Türkiye Şeker Sanayii hakkında bir hülasa verdikten sonra Adapazarı Şeker Fabrikasının tahliline girelim :

Bu Fabrikanın Türk İktisat ve Sanayii Tarihinde mümtaz bir yeri olduğu kanaatindeyiz. Çünkü bu teşekkül vasıtasıyla şimdiye kadar Türkiye'de milyonluk yatırımlara girememiş çiftçi kütlesi yepyeni bir organizasyon vasıtasıyla fabrikaya ortak olmuş ve kendi malı olarak gördüğü bu sanayii tesisine istihsalini yaptığı pancarı satmak imkânına kavuşmuştur. Bahsini etmiş olduğumuz bu yeni organizasyon Pancar Ekicileri Kooperatifidir.

Adapazarı Şeker Fabrikası iyi bir etüd ve planlama neticesinde kurulmuştur. Kesin bir ifadeyle pancar menbainin merkezinde müsait bir hintelant da sahip prodüktif bir yatırım olarak görülmektedir. Statik bir yatırımdan ziyade elastikiyet ve gelişme şartları göz önüne alınmıştır. Kuruluşta günlük 1500 Tondan 100 günlük kampanya tasavvur edilmiş ise de kısa zamanda gösterilen büyük başarıdan dolayı —hem çiftçinin dönmü başına aldığı pancar tonunun artması, hem de fabrikanın rantabl çalışması— tesislere ilâve yapıma ihtiyacı doğurmuştur.

Fabrikanın Kurulması için Sarfı Hesaplanan Para

	Memleket Dahili Mil. TL.	Harici Döviz Mil. TL.	Yekûn Mil. TL.
Yollar ve Fab. Binaları	5,000	1,750	6,750
Arazi	0,500		0,500
Fab. Makinaları ve Demirbaşlar	1,500	10,000	11,500
	7,000	11,750	18,750
Yedekler ve Malz.	0,500	1,000	1,500
	7,500	12,750	20,250

Harice Ödenecek Döviz Plânı

Birinci Yıl	4.150.000
İkinci Yıl	4.300.000
Üçüncü Yıl	4.300.000
	12.750.000

c) Sermaye Tedariki :

Plândan anlaşılacağı üzere ihtiyaç 20 Milyon TL. civarındadır. Bu paranın 7,5 Milyon TL.sı memleket dahilinde 12,5 Milyon TL. sı memleket har cinden tedarik edilecektir Şeker Fabrikaları T.A.Ş. idarecileri mevcut iki şarta göre yani Marshal Plânından yardım alınabileceği veya alınmayacağına göre takip edilecek yolu ustalıklı çözmüşlerdir. Şeker Sana-yiinin gelişme devresinin ilk fabrikası olan Adapazarı diğer dört fabri-kadan (Uşak, Alpuh, Eskişehir, Turhal) başka bir nüve verilmek isten-miştir. Yani bu dört fabrika Devlet Sermayesi ile yürütülmekte iken bu tesisin özel sermaye tarafından tahakkuk ettirilmesi arzu edilmektedir. Daha doğrusu çiftçiye işçiye tüccara mal edilmek istenerek yepyeni bir yatırım cereyanı yaratılmaktadır.

Pancar çiftçilerinin teker teker hissedar olmaları idari bakımdan bazı müşküller ortaya çıkartabilir. Bunlar toplu olarak bir tesekkül ha-linde bir araya geldikten sonra toplanma karar verme v.b. gibi formali-teler bakımından çok daha kolaylık arz edecektir. Bahsi geçen teşebbüs şimdiye kadar kurulup gelişmeleri çeşitli sebeplerle geç kalmış olan Kooperatiflerdir.

Bundan dolayı civar pancar ekicilerini Pancar Ekicileri Kooperatifi halinde toplamak suretiyle hem çiftçiye Kooperatifleşmenin çeşitli fay-

daları bizzat tatbik suretiyle gösterilebilecek hem de Adapazarı Şeker Fabrikasının sermayesine ortak olabilecek bir hükmü şahsiyet bulunacaktır. İşçiler ne surette Fabrika sermayesine ortak olabilecek. Bunun için Şeker Şirketi önce kendi mensuplarına öncelik hakkı tanımış Şeker Şirketi mensupları biriktirme ve yardımlaşma derneklerinin sermayeye hissedar olması sağlanmıştır.

Sermaye teşkilinde Milli Bankalar kolaylık göstermiştir. Zamanın Ziraat, Sümerbank idarecileri ileri görüş ve kuvvetli İktisat bilgisine sahip zatlardır. Fabrika hisse senetlerinin belli bir yüzdesini alıp kuruluşu desteklemiş ve teşvik etmişlerdir. Tesis kârlı duruma geçince hisse senetlerinin bir kısmını Adapazarı ve Eskişehir Pancar Ekicileri Kooperatiflerine devretmişlerdir. Burdan aldıkları parayı da mevduat olarak dağıtmışlar böylece iki önemli işi başarabilmişlerdir.

II — ADAPAZARI ŞEKER FABRİKASININ EMSALLERİLE MUKAYESESİ

Fabrika 12. Eylül. 1952 de temeli atılmış 378 günde tamamlanarak 24. Eylül. 1953 tarihinde işletmeye açılmıştır. Makina ve Tesisleri meşhur MACHİNEN FABRİK BUKAU R. WOLF Firmasına ihale edilmiştir. Adapazarı Şeker Fabrikasının gayet iktisadî ve produktif olduğu bir gerçektir. Bunun en önemli bir sebebi de pancar ekim sahası daha doğrusu ham madde hindersiz diğer fabrikalara nazaran çok daha derli topludur. Pancar ekim bölgelerindeki pancar alım merkezlerinin fabrika merkezine olan uzaklıkları şöyledir.

Bölgesi	Tesellüm Merkezi Adı	Tesellüm Merkezinin Fabrikaya Mesafesi	
		Karayolu	Demiryolu
Akyazı			
Adapazarı	Arifiye	—	9
	Söğütlü	18	
	Ferizli	25	
Alifuatpaşa	Alifuatpaşa		33
	Pamukova		45
	Mekece		59
	Osmaneli		73
Düzce	Düzce	63	
İzmit	Köseoğlu		41

Görülüyor ki Fabrika merkezine en uzak tesellim merkezi 70 Klm. ile Osmanlıdır. Ancak burda demiryolunun bulunması ile büyük zorluk çekilmeden münakalesi mümkün olmaktadır. Durumun vazih olması için diğer fabrikalardan misaller verelim. Burdur Şeker Fabrikası 207 Klm. mesafedeki Denizli'den, Elâzığ Şeker Fabrikası 214 Klmlik Muştan Kayseri Şeker Fabrikası 225 Klm.lik Yozgattan Erzurumu Şeker Fabrikası 400 Klm.lik Iğdır'dan ham maddesi olan pancarı tedarik etmektedir.

Adapazarı Şeker Fabrikasında işlenen pancarın büyük bir kısmını merkez bölgeden sağlanması çiftçinin kendisinin getirip teslim etmesi maliyetin düşmesine tesir etmektedir Sakarya ve havalisinde hektara verim gittikçe yükselen bir meyil takip etmiştir. Kuruluşta işlenecek pancar yılda 200 Bin Ton civarında olacağı tahmin edilmişken daha 1957 yılında plânlananın çok üstüne çıkarak 303 Bin Ton işlenmiştir. Böylece 1960 da 400 Bin Ton işliyebilecek hale getirebilmek için ilâve tesisler yapılmıştır.

III — BİR ANKETİN TAHLİLİ

Adapazarı Şeker Fabrikası işçileri ve meseleleri cephesine göz atarken Edebiyat Fakültesi Sosyal antropoloji Öğrencilerinden Sayın Semih Ergun'un kıymetli çalışmalarından faydalandığımızı belirterek kendisine teşekkür etmeyi borç bilirim*.

Arkadaşımızı tez olarak yaptığı ve antropoloji yönünden ele aldığı bu anketli araştırmayı biz anketleri yeni baştan dökerek 100 işçi üzerinde meseleleri tahlil edip iktisadi ve sosyal siyasetle ilgili tahliller yapmaya çalıştık. Bu çalışmada şu noktalara dikkat edilmiştir.

1 — Araştırma Yapılan, yahut üzerinde soru hataryaları doldurulan şahıslar Fabrikanın daimi işçileri (Kadrolu) olmayıp devamlı muvakkat ve muvakkat işçileridir:

*: Hemen söyleyelim ki S.S.A.M. pece bize verilen müddetin yetersizliği bir yandan, bir başka Fakültenin kültürel maksatla Edebiyat Fakültesinin — Sosyal Antropoloji talebesi Semih Ergun tarafından yürütülen anket evrakı ile karşılaşma tahlilîği öbür yandan zati rir anket tertibi için bir başka zamana bırakıyoruz. Bununla beraber bir anket sual ve cevapları içinde yalnız iktisadi ve sosyal siyasetle ilgili olanları tahlile tâbi tuttuk. Bu vesile ile Sayın S. Ergun arkadaşımıza burada teşekkür etmek isterim. Ayrıca İktisat Fakültesinin değerli iki mezununun Enis Öksüz'le Münir Kuduta'nın hazırladıkları Ek için de minnetdarım.

2 — 100 işçiden ağırlıklı olarak 40 nı devamlı muvakkat diğer 60 nı da muvakkat işçilerden seçilmiştir;

3 — 60 kişilik muvakkat işçiler fabrikanın iş yerlerindeki işçilerin sayıları ile doğru orantılı olarak alınmıştır;

4 — Verilen cevaplardan neticeler çıkartılırken her bir bölümün durumları ayrı ayrı göz önünde tutulmuştur.

Adapazarında mı yoksa köyde mi oturuyorsunuz sorusuna karşılık daimi işçilerin % 90 ı Adapazarında % 10 da köyde oturduğunu beyan etmişlerdir. İz garantisi az çok sağlanmış olan bu bölüm işçilerinin büyük çoğunluğunun Adapazarında ikametgâhı normaldir. Zira bir çok muvakkat işçinin özlemine duyduğu daimilik onlara ailelerini yanlarına alma imkânlarını vermiştir. Muvakkat işçilerde 60 kişiden 31 kişisi yakın köylerde oturmaktadır. Ancak köyde oturduğunu beyan eden bu kütlelin bir kısmı çalıştığı kampanya süresinde 3-5 kişilik guruplar halinde oda kirayarak oturmaktadır. Bir kısmı ise Adapazarı civarındaki köylere her gün gidip gelmeyi tercih etmektedirler.

Aile nüfusu üzerinde sorulan sorulara karşılık daimi işçilerin hemen hemen hepsinin evli olduğu ancak % 27,5 nun 1-3 kişi arasında yani yeni evli veya tek çocuk sahibi olduğu anlaşılmaktadır. % 47,5 luk bir oran ise 3-6 kişilik aile nüfusuna 10 kişinin (% 25 nin) 6 kişiden daha fazla nüfusa sahiptir. Muvakkat işçilerin durumu şöyledir:

Bekâr :	3	% 5
2 Nüfuslu	5	% 8
5-6 Nüfuslu	30	% 50
6 dan Fazla	22	% 37

Bizce önemli olan noktalardan biri de burada klasik iktisat düşüncesiyle nüfus arasındaki ilginin tesbitidir. İşçinin iş garantisi olmaması yani mevsimlik iş bularak bütün yıl geçinmek zorunda kalması işçilerin çocuk sayılarında hiç bir düşüş yapmamaktadır. Meselâ 60 kişiden 52 nm nüfusu 3 den fazladır. Sonuç olarak ele alınan 100 işçiden

Aile Nüfusu	İşçi	%
1—3	19	19
3—6	49	49
6—+	32	32
	100	100

(Rakamlarda işçi ve % de aynı olduğundan toplam % deleri vermeyeceğiz.)

Anlaşıyor ki Adapazarı işçilerinin büyük çoğunluğu fazla çocuk sahibidir. Bu ise çocuk maliyeti yetişmesi ve aile tasarrufu üzerinde düşündürücü olup hele işçilerin % 86 sının genç yaşta (15-45) oluşu meseleinin önemini artırmaktadır. Askerlik yapanlar daimi işçilerde % 87,5 tur. Yapanların büyük çoğunluğu Batı Anadolu'da yahut göç ettiği Yugoslavya, Bulgaristan, Romanya da yapmış ancak 5 kişi Doğu Anadolu şartlarını öğrenebilmiştir. Muvakkat işçilerden % 92 si askerlik hizmetini ifa etmiştir. Burada da yukarıdaki özellik tekrar görülmektedir.

Daimi işçilerin % 50 si Adapazarı doğumlu % 25 i Adapazarı civarındaki vilâyetlerde % 15 i muhacir (Göçmen) kalamı da diğer bölgelerdendir.

Muvakkatlardan % 71 Adapazarı % 15 i civar Vilâyetler % 14 de Türkiye harici doğumlu veya diğer bölgeler doğumludur.

Anlaşılan bütün işçilerin % 63 ü Adapazarı % 37 si Adapazarı dışı doğumludur. Burda ortaya çıkan bazı sonuçlar vardır:

1 — Adapazarı ve civarında devamlı olarak kullanılamayan bir iş gücü mevcuttur.

2 — Adapazarı havzasına başka bölgelerden büyük bir iş gücü akımı olmamakta, dolayısıyla coğrafi emek seyyariyeti yüksek bir yüzdeye sahip değildir. Daha ziyade sektörel bir seyyariyet mevcuttur.

3 — Emek Seyyariyeti kaba işler tarif edilen inşaat, tarım işçiliği, pancar boşaltımı v.b. işlerde yüksektir.

Bu kampanya sonrası nereye gideceksiniz sorusuna karşılık muvakkat 60 kişiden 27 si Adapazarı'da kalacağını 29 u köyüne döneceğini 4 ü ise başka Vilâyetlere iş aramaya gideceklerini beyan etmişlerdir.

Ve bundan sonra sorulan fabrikadaki işiniz bitince ne yaparsınız? Rençberlik veya Ziraat işçiliği yapacak olanlar % 49 çalışmayacaklar % 10 ve bulunduğu bir işte çalışmayı göze alanlar % 41 dir.

O halde, Şeker Fabrikasının kampanya süresi olan Eylül ayından itibaren 5-6 aylık bir devrede ziraat için ölü mevsim sayılan kışın kendi çapında gizli işsizliği önleyici bir çalışma yapmaktadır. Böylece emek seyyariyetinin bazı faydalı neticeleri kendisinden doğmaktadır. Emek Seyyariyeti iş gücünün sektörler arası dağılımını sağlar. Burada gıda sanaii (Şeker Fabrikası) ihtiyacı olan iş gücünün bir kısmını ziraatten sağlamaktadır. Seyyariyetler azami verim kendiliğinden sağlanmakta bir yandan gizli işsizlik azaltılırken diğer yandan bu işi yapabilecek (Vasıfsız) elemanlar bulunmaktadır.

Mesken meselesi üzerine sorulan soruların neticelerini belirttikten sonra gerekli izahlarda bulunalım.

	Daimi Muvakkat	Muvakkat	Yekûn
Kira	19 % 47,5	23 % 38	42 % —
Kendi evi	18 % 45	29 % 48	47 % —
Diğer Miras v.b.	3 % 7,	8 % 14	11 % —
	40 100	60 100	100

Evi Olanlardan

	Daimi Muvakkat	Muvakkat	Yekûn
Yaptıran	12 % 66	18 % 62	30 % 63
Satınalan	3 % 17	7 % 24	10 % 21
Diğer	3 % 17	4 % 14	7 % 16
	18 100	29 100	47 100

Evin Kıymeti

—	7.500 TL.	10 % 55	7 % 24	17 % 36
7.500	15.000 TL.	4 % 22,5	16 % 55	20 % 42
15.000	30.000 TL.	1 % 6,5	6 % 21	7 % 15
30.000	+ TL.	3 % 16	—	3 % 7
		18 100	29 100	47 100

Hemen hemen yarıya yakın bir kütleye sahiptir. Bu durum az gelişmiş ülkelerinde tasarrufların gayri menkule yatırılışının tipik bir örneğini vermektedir. Dikkat edilirse bu oran muvakkat işçilerde daha yüksektir. Muvakkat işçi hayat sigortasını kendine ait iyi kötü bir mesken temini bulmaktadır. Zaten işçiyi iş bulmaya zorlayan sebeplerden biri de mesken inşaatının tamamlanması için gerekli kapitaldir. Niçin muvakkat bir işte çalışıyoruz bir kısmı birkaç dönüm arazi alabilmek için yalıt aldığı arazinin borcunu ödeyebilmek için veya kendine ait bir mesken temini içindir cevabını vermiştir.

Bir çoğun satmadına yerine evini bizzat yaptırmayı tercih etmiştir. Bu yekûn işçilerin % 63 ünü bulmaktadır. İnşaatı çolak çocuk akraba yardımı ile tamamlamaya çalışmıştır. Yalnız 5 kişi Devlet Banka v.b. Müesseselerden kredi v.s. yollardan faydalandığını belirtmişlerdir. Ev sahibi olmak hususunda muvakkatların daimilerden üstün olduğu gibi evlerin kıymet

leri açısından da üstünlükleri görülmektedir. Muvakkatların ev kıymetlerinin % 76 sı 7.500.— Liradan daha fazla iken daimilerde bu % de 45 e düşmektedir.

Kirada Oturanların Durumu

	Daimi Muvakkat	Muvakkat	Yekûn
— 100 TL.	13 % 68	20 % 87	33 % 78
100 + TL.	6 % 32	3 % 13	9 % 22
	19 100	23 100	42 100

Muvakkatların çoğunluğu 100.— TL.dan aşağı bir kira vermektedir. Ortalama kira ise birkaç arkadaşın aynı oda veya hane içinde ikametgâhı dolayısıyla 25-40 TL. sı arasında kümelenmiştir. 100.— TL:dan fazla kira verenler ise daimilerdir. Kiradaki bu yükseliş onların ücretlerindeki büyük bir fazlalığın ifadesi değildir Ailece yaşama mecburiyetinden dolayı hiç değilse iki veya üç odaya ihtiyaç duymalarından ötürüdür.

Oda Durumu

	Daimi Muvakkat	Muvakkat	Yekûn
1 Oda	5 % 13	9 % 15	14 % —
2-3 "	25 % 62	51 % 85	76 % —
3 den fazla	10 % 25	—	10 % —
	40 100	60 100	100

Şimdi de meskenlerdeki sosyal ihtiyaçların dağılımına bakalım :

	Daimi Muvakkat	Muvakkat	Yekûn
İçme Suyu			
Var	10 % 25	6 % 10	16 % —
Yok	30 % 75	54 % 90	84 % —
	40 100	60 100	100
Yıkanacak Yer			
Var	18 % 45	28 % 47	46 % —
Yok	22 % 55	32 % 53	54 % —
	40 100	60 100	100
Mutfak			
Var	32 % 80	24 % 40	54 % —
Yok	8 % 20	36 % 60	46 % —
	40 100	60 100	100

	Daimi Muvakkat	Muvakkat	Yekûn
Isıtmayan	—	8 % 13	8 % —
Odun - Kömür	40 % 100	52 % 87	92 % —
	40 100	60 100	100

A y d ı n l a n m a

Gaz Lambası	10 % 25	41 % 68	51 % —
Elektrik	30 % 75	19 % 32	49 % —
	40 100	60 100	100

Hem daimi hem de muvakkat işçilerin bir kısmı işme suyundan yoksundur. Bu da toplam olarak % 84 ü bulmaktadır. Banyo yerine yıkanacak yer terimini kullanmayı daha uygun bulduk. % 50 ye yakın bir nisbet yıkanacak yer sahibidir. Mutfak meselesi ise daimi işçilerde yukarıda bahsettiğimiz sebeplerden dolayı büyük oranda gidermiş sayılır. Toplam olarak yarım dan fazla işçi ailesi mutfak sahibidir. İhtiyaçlardan en mühimlerinden olan ısınma problemini daimilerin hepsi Odun-Kömürle giderdiği halde muvakkatlardan 8 kişi karşılamadıklarını beyan etmişlerdir. Daimilerden % 75 i elektrikten faydalandığı halde muvakkatlardan % 68 i gaz lambası kullanmaktadır. Evinde radyo daimî kırk işçiden 25 inde muvakkat 60 kişiden 5 kişide bulunmaktadır. Dikiş makinasına daimilerden 10 muvakkatlardan 2 işçi sahiptir. Birkaç işçi de teyp, pikap, çamaşır makinası sahibi olduğunu söylemişlerdir.

Yıl Olarak Çalışma Süreleri

	Daimi Muvakkat	Muvakkat	Yekûn
Yenigiren	—	7 % 12	7 % —
1 — 3 Yıl	11 % 27,5	12 % 20	23 % —
3 — 6 "	9 % 22,5	17 % 28	26 % —
6 — 9 "	9 % 22,5	18 % 30	27 % —
9 dan fazla	11 % 27,5	6 % 10	17 % —
	40 100	60 100	100

Ücret Dağılımı

10 — 13 TL.	—	12 % 20	12 % —
13 — 16 "	36 % 90	48 % 80	84 % —
16 — 19 "	1 % 2,5	—	1 % —
19 — 22 "	3 % 7,5	—	3 % —
	40 100	60 100	100

Bilhassa muvakkat işçilerin büyük bir kısmı evvelce belirttiğimiz gibi belirli hedefler için (ev tarla alımı gibi) çalışılmaktadır. 9 yıldan fazla çalışanların ise yekûn içinde düşük bir nisbetle bulunması bu fikrimizi doğrulamaktadır. Ücret dağılımında daimilerin % 90 ı 13-16 lira arasında almakta ağırlık ise 15 TL. da toplanmaktadır. Fabrikanın yapmış olduğu sosyal yardımları göz önünde bulundurursak.

Türkiye ücret takdir komisyonunun yaptığı 11.— TL.lık ücreti % 36 oranında geçtiği müşahade edilir.

İşçilerin büyük çoğunluğu kendilerine ücret takdirini kimin neye göre yaptığını bilmediği gibi ücretinden yapılan kesintilerinde ne kadarını araştırmamaktadır. Bilenlerde yalnız sendikaya kesilen 10.— TL. dan haberdar bulunmaktadırlar.

Ücret Takdirini Kimin Nasıl Neye Göre Yaptığını

	Daimi Muvakkat	Muvakkat	Yekûn
Bilen	8 % 20	3 % 5	11 % —
Bilmeyen	32 % 80	57 % 95	89 % —
	40 100	60 100	100

Ücret Tesbitinin Sosyal Adalete Uygun Olup Olmadığı

	Daimi Muvakkat	Muvakkat	Yekûn
Haksızlıklar Vardır	2 % 5	1 % 1,5	3 % —
Haksızlık Yoktur	21 % 52	17 % 28,5	38 % —
Bu Hususta Fikir Sahibi Değilim	17 % 43	42 % 70	59 % —
	40 100	60 100	100

Bir birine zıt iki durum meydana gelmektedir. Şöyleki bir hususta haksızlık olup olmadığını beyan edebilmek için o şey hakkında az çok bilgi sahibi olmak gerekir. % de 89 u ücretin kimin nasıl yaptığını bilmediği halde yine aynı nisbet ücret tesbitinde haksızlık olmadığı iddiasındadır. İşçilerin yine çoğunluğu ücretlerinden yapılan kesintilerden memnundur.

	Daimi Muvakkat	Muvakkat	Yekûn
Şikâyetçi Olan	6 % 15	10 % 16	16 % —
Şikâyetçi Olmayan	34 % 85	50 % 84	84 % —
	40 100	60 100	100

Size verilen ücret yaptığımız işin karşılığı mıdır sorsuna aynı yönde cevap verilmediği görülmektedir. Fabrika ücret politikasından memnun olmadıkları anlaşılmaktadır. Bu arada alınan ücretin yapılan işe göre az olduğunu diğer bir ifadeyle emeklerinin karşılığını alamadıklarını söylemişlerdir.

	Daimi Muvakkat	Muvakkat	Yekûn
Ücret İşin Karşılığıdır	10 % 25	22 % 36	32 % —
Ücret İşin Karşılığı Değildir	30 % 75	38 % 64	68 % —
	40 100	60 100	100

Ücretin işin karşılığı olmadığı iddia edenlerden birisi arkadaşlarından başka bir tahlil yolu yapmıştır. “Aldığım ücret yaptığım işin üstünde olduğu için karşılık değildir. Aldığım ücretle orantılı, fazla çalışma isteyen bir işe geçmek istiyorum.” demiştir.

Aylık Ücretlerin Durumu

350 — 500 TL.	28 % 70	50 % 83	78 % —
500 — 750 ”	12 % 30	10 % 17	22 % —
	40 100	60 100	100

Az da olsa devamlılar ücret açısından üstünlük sağlamışlardır. Muvakkatlarda kümelenme 400 TL. sı civarında olduğu halde daimilerin aylık gelirleri umumiyetle 500 ve 500 ün üzerindedir.

İşyeri şartlarından umumiyetle memnun kaldığı anlaşılmaktadır. Memnun olmayanlarda çok kere işi icabı kış aylarında pancar boşaltma ya da siloloma işlerinde çalışanlarla fabrika içinde kimyevi hadiselerin cereyan ettiği bölümlerde istihdam edilenlerdir. Şikâyeti daha çok gençler ve işe yeni girenler yaptığımıza göre zamanla alıșacakları düşünülebilir.

	Daimi Muvakkat	Muvakkat	Yekûn
İşyeri Şartlarından :			
Memnun	37 % 92	44 % 17	81 % —
Değil	3 % 8	16 % 73	19 % —
	40 100	60 100	100

İşletmecilik prensiplerine göre bir maduna (Ast'a) emreden amir (Üst) sayısı ikiden fazla olmamalıdır. Çok yönlü emirlere meydan verif-

memelidir. Bugün işletmelerin produktiveleri yalnız elde edilen mal miktarı ile ölçülmeyip personelin verimi de ele alınmaktadır. Organizasyonu iyi kurulmuş müesseseler aynı şartlara haiz rakiplerinden % 25 daha rantabl çalışmaktadırlar. Ele aldığımız bu 100 işçiden % 53'nün çok yönlü emirlere muhatap kaldığı anlaşılmaktadır. Bu durum işleri karıştırmak ve emir kumanda birliğini bozup kayıplara yol açma istidadındadır.

	Daimi Muvakkat	Muvakkat	Yekûn
1 — 2 Amire Bağlı Olan	14 % 35	20 % 33	34 % —
3 — + Amire Bağlı Olan	26 % 65	40 % 66	66 % —
	40 100	60 100	100
Amirinden Memnun	38 % 95	53 % 91	91 % —
Amirinden Memnun Olmayan	2 % 5	7 % 9	9 % —
	40 100	60 100	100

Tablodan anlaşılacağı üzere gerek daimiler gerekse muvakkatların çoğunluğu amirlerinden memnundur. Hiç şüphesiz böyle bir muhitin mevcut olması bir evvelki mahzuru telafi edecek işçinin daha gönülden çalışması dolayısıyla verimi de o nisbette artacaktır. Ancak niçin memnunsunuz sorusuna karşı bir çoğu amirinden merhametli, iyi davrandığı için; yarıya yakın bir kısmı da amiri çalışkan, dürüst örnek bir insan gördüğü için memnundur. Amirini sevmiyenlerin çoğunluğu merhametsizlikten şikâyet etmişlerdir.

Yaptığınız İşten Memnun musunuz?

	Daimi Muvakkat	Muvakkat	Yekûn
Evet	37 % 92,5	36 % 60	73 % —
Hayır	3 % 7,5	24 % 40	27 % —
	40	60	100

Daima işçilerin çoğunluğu yaptıkları işten memnuniyetlerini ifade etmişlerdir. Bu cevapta az çok devamlı oluşun verdiği güvenin tesiri vardır. Muvakkatlarda yaptıkları işler çok kere alışagelmış iş çeşidinden olmadığı ve yılın uzun bir zamanını çalışmadan gecirdikleri için kuvvete dayanan işler ağır gelmektedir. Bir kısmı ise fabrika içi reaksiyonların meydana geldiği yerlerden veya kışın soğuşunda vagondan pancar boşaltma gibi dış şartlardan şikâyetçidir.

İşinizi ne yoldan buldunuz?

	Daimi Muvakkat	Muvakkat	Yekûn
Müracaat ederek	24 % 60	47 % 78	71 % —
Vasıtayla	11 % 27,5	5 % 8	16 % —
İş ve İşçi Bulma Kurumu vasıtasıyla	5 % 12,5	8 % 14	13 % —
	<u>40</u>	<u>60</u>	<u>100</u>

Tablodan anlaşılan idareciler aldıkları işçilerin çoğunu ihtiyaç olduğu zamanlar müracaat edenler arasından seçmiş, evvelki kampanyada çalışanları tercih etmişlerdir. Zaten çalışma durumlarını gösteren tablo da bu özelliği az çok belirtmişti.

Daimi işçi olmak evvelce bir çok kereler belirttiğimiz gibi çeşitli avantajlarda beraberinde getirmektedir. Bu çeşit işçi olabilmek için fabrika idarecilerinden vasıta, tabir caizse teâmül haline gelen torpil bulmak gerektiği de anlaşılmaktadır.

Bir kere daha anlaşılmaktadır ki toplumumuzda iş piyayalarının tanzimi çok kere işçi işverenin direkt karşılaşması ile dengeye gelmektedir. İş ve işçi bulma kurumu fonksiyonunu ifa edememektedir.

Yapılan bu araştırmanın en önemli hususlarından biri de 1963 den beri hızla geliştiği iddia edilen Sendikacılığın durumunun bu iş yerinde ele aldığımız işçiler arasında ne merkezde olduğudur. Gelişme hücrevi midir? Yani Toplumun malı olmuş mudur? İşçi, Sendikalara inanmış onu işverene karşı koruyucusu, adaletli ücret dağıtımını getiren bir müesese olarak kabul etmişmidir? İşçi, Sendika hareketlerinden haberdar, sendikasının kendisine bahşettiği faydaları idrak ediyor mu?

Doçent Dr. Amiran Kurtkan'ın Malî Sosyoloji kitabında belirttiği gibi toplumumuzda değişmeler yukarıdan aşağıya olmakta bu durumda orta sınıf gerekli değişmeyi gösteremeyip orta sınıfın yapması gereken faaliyetleri de icra edememektedir. Şöyleki burada işçilerin % 100 ü sendikalı olduğu halde:

	Daimi Muvakkat	Muvakkat	Yekûn
Sendikasının adını bilen	25 % 62	12 % 20	37 % —
Sendikasının adını bilmiyen	15 % 38	48 % 83	63 % —
	<u>40</u>	<u>60</u>	<u>100</u>

İşçilerin büyük bir kısmı bağlı oldukları sendikanın adım dahi bilmemektedir. Sendikanın faaliyetlerinden nasıl haberdar olabilir? Ona nasıl baskı yapabilir? Fakat Sendikanızdan memnun musunuz sorusuna büyük bir çoğunluk evet cevabını vermiştir.

	Daimi Muvakkat	Muvakkat	Yekûn
Şikâyetçi olan	8 % 20	19 % 31	27 % —
Memnun olan	32 % 80	41 % 69	73 % —
	<u>40</u>	<u>60</u>	<u>100</u>

Şikâyetçi kütleinin % 85 nin sendikasının ismini bilmemesi biraz düşündürücüdür. Bunların büyük bir nisbeti muvakkatlardır. Bilhassa ücretlerin hayat pahası oranında yükseltilmemesinden diğer haklardan faydalanamamalarından şikâyetçidirler.

Şimdi şunu belirtmek istiyoruz. Sendikacılık halen iddia edildiği gibi çok yüksek bir sendikalı işçi sayısına rağmen hücrenel değildir. Önemli olan nokta ise sendikaya kayıtlı işçinin yükseltilmesi yerine sendikanın ne olduğu, faydasını, çalışmasını bilen işçilerin sendikaya girip sayısını arttırılmasıdır. Böylece övünmek daha yerinde olur.

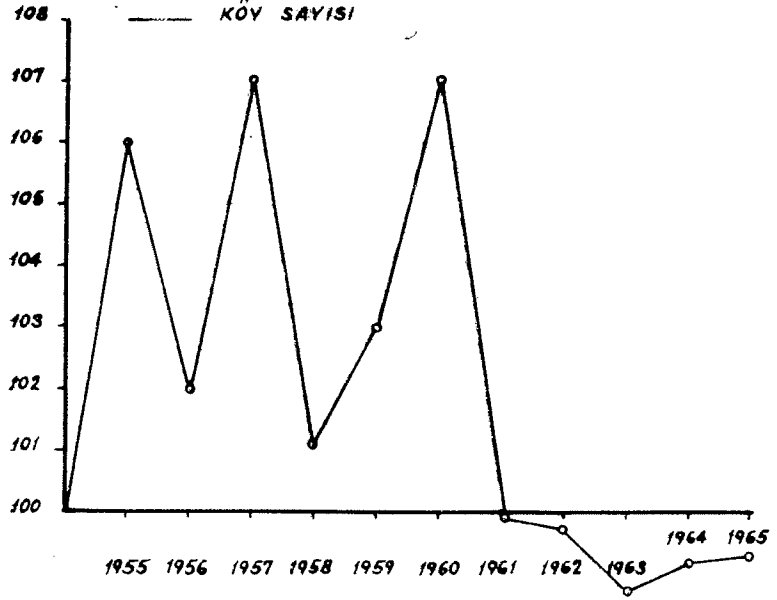
Adapazarı Şeker Fabrikasının ödemeler açısından çiftçi ile olan münasebetinde yıllar itibarı ile daimi bir artış göze çarpmaktadır. Şöyleki: Durumu indekslerle ifade edersek 1954-100. Bundan sonra şiddetli yükselmeler olmuştur. 1960 da 497 yi bulmuş ve 1965 de 416 ya ulaşmış bulunmaktadır. Şeker pancarının hektara alınan verimin de görülen artış ödenmelerin artışında rol oynamıştır. Verimin artmasında Adapazarı ve civarındaki Cercespora denilen nebat hastalığı ile mücadelenin büyük rolü olmuştur. Bu işte Şeker Fabrikası Ziraat teşkilâtının fazlası ile emeği geçmiştir. Bu hastalık hakkında ek bilgiyi yazımızın sonuna koymayı uygun bulduk.

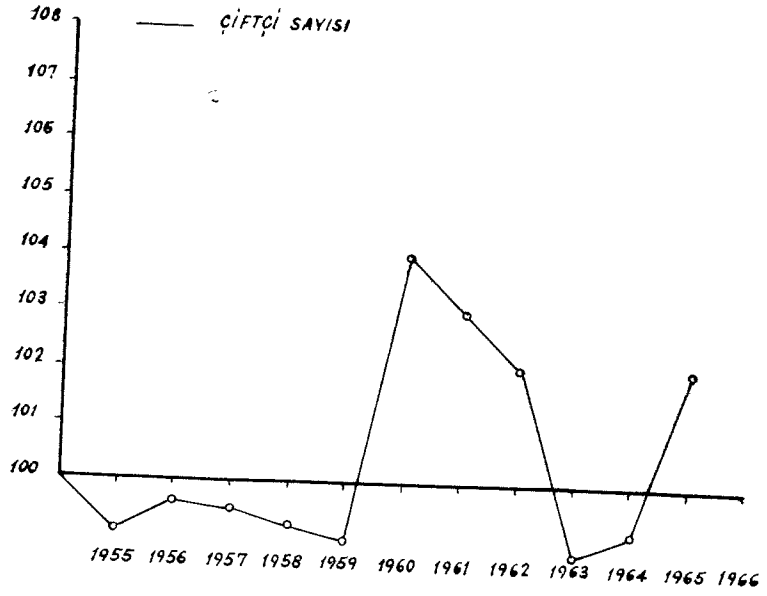
Ortalama olarak her köye 110.000 civarında para girmektedir. Bu rakkam hiç şüphesiz köy iktisadî hayatına çeşitli müsbet tesirler yapmaktadır. Yine başlangıçtan itibaren köye giren parada olduğu gibi beher çiftçiye isabet eden ortalama ödemede de bir artış olmuştur. Meselâ 1954 senesinde beher çiftçiye 852 TL. 1957 de 2734 TL. 1960 da 3937 TL. 1965 de 4449 TL. ödenmiştir. Bu konu hakkında istatistiki malûmat verelim :

Yıllar	Köy Sayısı	İndeks	Çiftçi Sayısı	İndeks
1954	389	100	14008	100
1955	413	106	12819	91
1956	397	102	13499	96
1957	416	107	13349	96
1958	394	101	13090	93
1959	400	103	12680	90
1960	419	107	14636	104
1961	388	99	14478	103
1962	378	97	14302	102
1963	344	88	12564	87
1964	355	91	12713	91
1965	364	93	14275	102

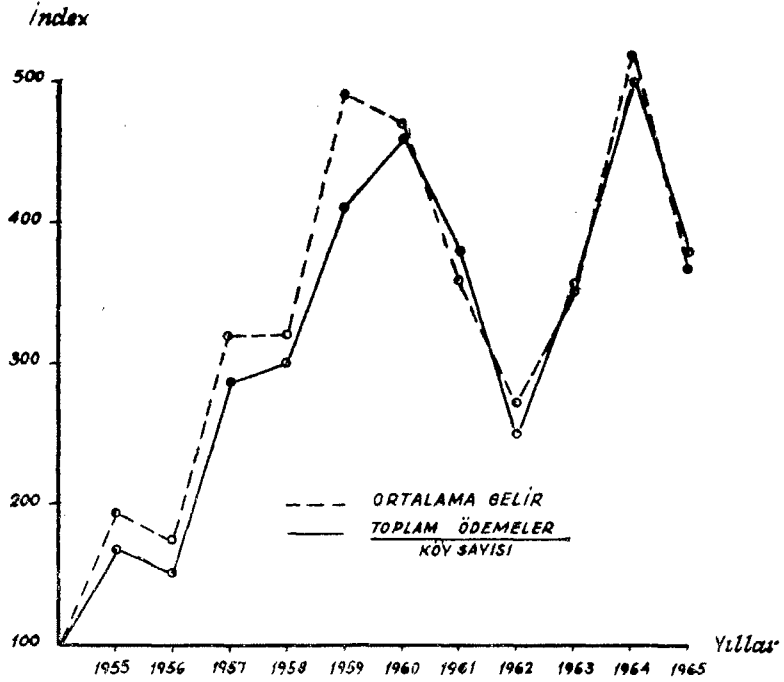
Ortalama Köy Sayısı : 388

Ortalama Çiftçi Sayısı : 13534

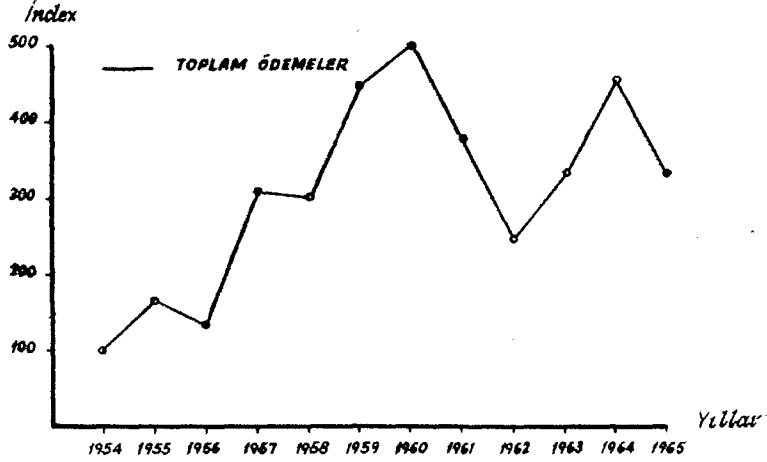




Yıllar	Toplam Ödemeler		Beher Çiftçiye isabet eden ortalama gelir (Brüt)	
	Köy sayısı	İndeks		İndeks
1954	29.448	100	852.97	100
1955	48.121	163	1612.25	179
1956	44.486	151	1460.16	158
1957	83.272	283	2734.36	320
1958	87.634	298	2742.72	321
1959	128.260	419	4146.13	486
1960	135.303	460	3937.32	462
1961	112.405	382	3098.42	363
1962	75.108	241	2100.00	247
1963	102.475	348	2968.86	348
1964	154.262	511	4449.41	522
1965	110.902	372	3034.70	359



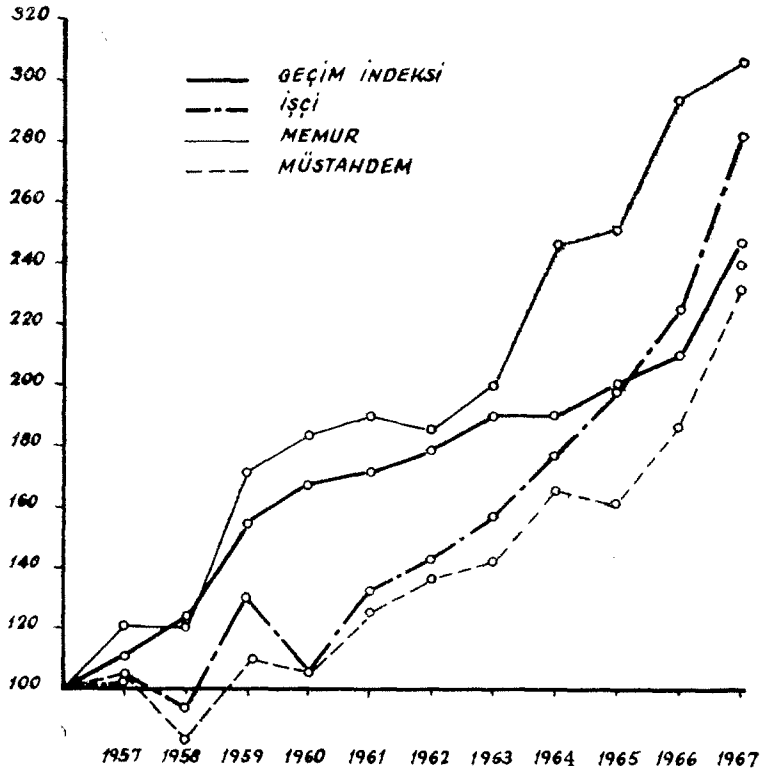
Yıllar	Ödenen Prim	İndeks	Ödenen Pancar		Toplam	
			Bedeli	İndeks	Ödemeler	İndeks
1954	2.330.690	100	9.124.779	100	11.455.470	100
1955	3.835.304	166	16.038.916	171	19.874.220	173
1956	2.852.283	122	14.808.909	162	17.661.192	154
1957	6.060.930	260	28.580.581	313	34.641.511	303
1958	8.087.806	346	35.424.563	379	34.528.059	301
1959	9.688.398	415	40.138.691	439	51.304.164	447
1960	11.338.560	486	45.534.240	497	56.692.800	495
1961	2.930.334	125	40.683.053	445	43.613.387	380
1962	1.950.385	83	26.440.792	289	28.391.177	247
1963	2.352.646	100,9	32.881.000	360	35.234.447	307
1964	3.286.326	141	51.476.985	564	54.763.311	478
1965	2.403.396	103	37.965.000	416	40.368.622	352



İKTİSAT FAKÜLTESİ
İktisadiyat Enstitüsü Kütüphanesi
Umumi No.
Hususi No.

Araştırmamızın bu bölümünde Personel Sayısı ve Personel ödemeleri üzerinde duracağız. Önce Toplam olarak memur, müstahdem, işçi ve yevmiyen teknik personel sayılarını ve bunlara tekabül eden indeksleri gösterelim.

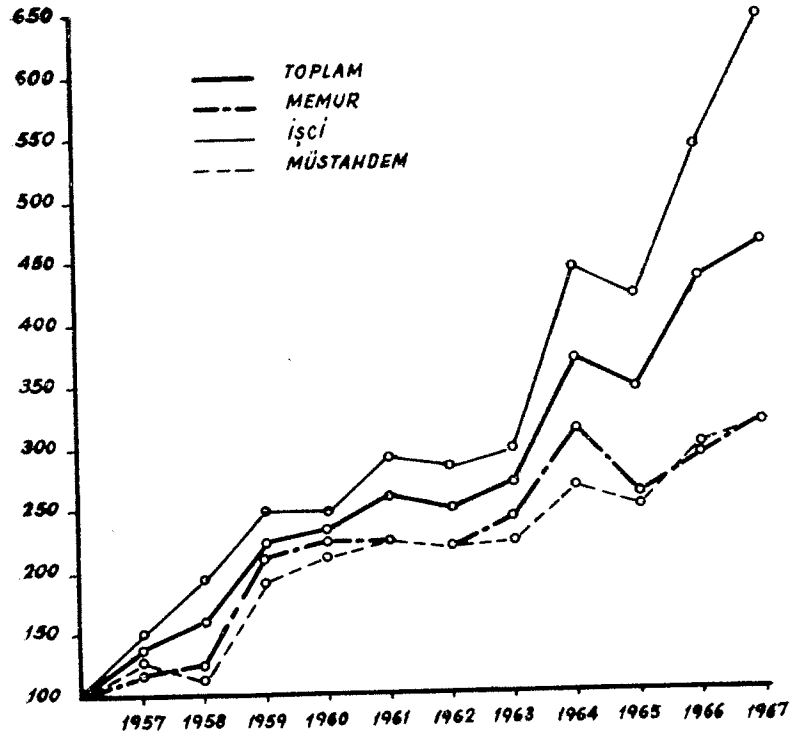
Yıllar	Memur Sayı	İndeks	Müstahdem Sayı	İndeks	İşçi Sayı	İndeks	Yev. Tek. Per. Sayı	İndeks	Toplam Sayı	İndeks
1956	69	100	111	100	272	100			542	100
1957	64	92	128	115	381	140			573	127
1958	68	99	143	128	554	203			765	169
1959	82	118	181	163	499	183			762	167
1960	84	121	204	183	631	231			919	203
1961	81	117	195	175	569	209			845	187
1962	81	117	176	158	523	192			780	272
1963	82	119	173	158	502	184			757	167
1964	84	121	173	158	676	249			938	207
1965	69	100	169	152	568	209	13	100	818	180
1966	67	98	173	158	640	235	16	123	896	198
1967	67	98	147	132	605	222	16	123	835	185



Adapazarı Şeker Fabrikası

109

Yıllar	Memur		Müstahdem		İşçi		Yev. Tek. Per.		Toplam	
	Ödemeler	İndeks	Ödemeler	İndeks	Ödemeler	İndeks	Ödemeler	İndeks	Ödemeler	İndeks
1956	889.644	100	575.728	100	1.412.316	100	2.877.688	100	2.877.688	100
1957	1003.056	112	710.894	123	2.112.165	149	3.826.116	132	3.826.116	132
1958	1062.209	120	636.434	110	2.735.373	193	4.434.016	154	4.434.016	154
1959	1831.460	205	1061.459	184	3.497.607	247	6.390.526	222	6.390.526	222
1960	1992.825	224	1119.674	206	3.489.585	247	6.601.684	229	6.601.684	229
1961	1966.290	224	1289.628	224	4.000.071	283	7.285.989	253	7.285.989	253
1962	1968.155	221	1272.381	221	3.949.821	279	7.190.357	249	7.190.357	249
1963	2127.950	239	1288.350	224	4.119.040	291	7.535.340	262	7.535.340	262
1964	2687.388	302	1511.121	262	6.319.444	447	10.517.957	365	10.517.957	365
1965	2248.862	252	1423.194	247	5.929.101	419	9.884.393	343	9.884.393	343
1966	2547.650	286	1671.820	290	7.584.260	537	12.302.199	427	12.302.199	427
1967	2777.267	312	1797.739	312	8.972.717	635	13.047.115	453	13.047.115	453
	23.132.756		14.358.426		121.500		1.281.597		92.894.279	

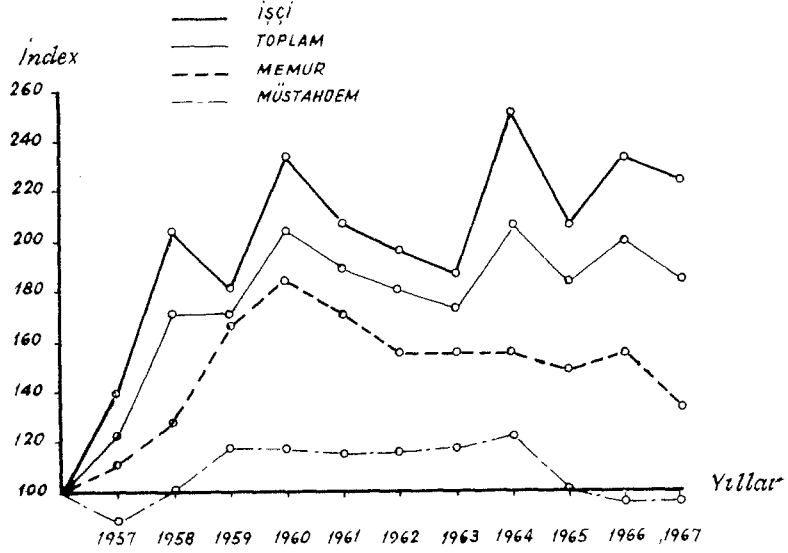


Adapazarı Şeker Fabrikası

111

S e n e l i k

Yıllar	Geçim İndeksi	Her bir memura		Her bir müstahdeme		Her bir işçiye		Toplam Ödeme	İndeks
		yapılan Ödeme	İndeks	yapılan Ödeme	İndeks	yapılan Ödeme	İndeks		
1956	100	12.893	100	5186	100	5192	100	6360	100
1957	111	15.672	123	5553	107	5543	106	6660	105
1958	125	15.620	122	4450	85	4936	95	5800	91
1959	158	22.340	174	5860	113	7009	134	6386	131
1960	168	23.724	184	5488	106	5530	106	7183	112
1961	172	24.645	192	6613	127	7030	135	8622	135
1962	180	24.298	189	7229	139	7552	145	9218	144
1963	191	25.950	202	7447	143	8205	158	9954	156
1964	193	31.992	249	8734	168	9348	180	11213	176
1965	202	32.592	254	8421	162	10438	201	12083	189
1966	219	38.024	297	9663	186	11850	228	13730	215
1967	240	41.451	321	12229	235	14830	285	15625	245



Memur sayısında başlangıç yılı olarak aldığımız 1956 yılından itibaren sayıca bir yükselme görülmemesine rağmen, düşük bir nisbette azalma vukua gelmiş, fakat buna rağmen memurlara yapılan toplam ödemelerde muntazam bir artma olmuştur.

Müstahdemler 1960 yılına kadar sayıca yükselme göstermiş ve aynı yıl maksimuma ulaşmıştır. Sonra sayıda devamlı bir azalma görülmüştür. Müstahdemlere yapılan ödemeler 1963 den itibaren keskin bir yükseliş kaydetmiştir.

İşçiler sayıca kuruluştan itibaren işlenen pancar miktarı ile doğru orantılı artış meydana getirmiş ve bilhassa 1960 da fabrika ek inşaatları sebebiyle en yüksek seviyesini bulmuştur. 1967 de istihdam edilen işçi sayısı 56 dakinin iki mislinden daha fazladır. Burada mühim olan noktalardan birinde, memleketimizde 1963 den beri yürürlüğe giren Toplu Sözleşme Grev ve Sendikalar Kanununun işçi ödemelerine yapmış olduğu tesirdir. Şöyle ki : Toplu sözleşmenin ilk defa yapıldığı 1963 yılından itibaren diğer yıllara nisbeten çok daha mühim nisbette artışlar sağlanmıştır. 1967 de işçi istihdamı 1956 ya nazaran % 22 nisbetinde yükselirken ödemelerde artışın % 453 olması mühim bir hâdisedir. Ancak bu yükselmelerin reel (hakiki) anlamda olup olmadığını anlayabilmek için Ticaret Bakanlığı Konjonktür ve Yayın Müdürlüğünün neşrettiği Türkiye geçim indeksine başvurduk. Adı geçen daire, mebd'e (Başlangıç) yı-



(Soldan ikinci ve beşinci Sakarya Ekibi üyelerinden Asistan Münir Kutluata ve Enis Öksöz)



Pancar Ziraatinden Bir Görünüş

lı olarak 1953'ü alması bizim elimizdeki rakkamların 1956 dan başlaması dolayısıyla 1956 = 100 kabul edip, geçim indekslerini de bu yıla göre ayarlıyarak tahlillerimizi yaptık.

Grafikte görüleceği üzere, Türkiye geçim indeksinde yıllar itibariyle devamlı bir yükselme seyri görülmektedir.

Memur başına düşen ödemelerdeki artış geçiş indeksindeki artıştan daima fazladır. Bu durumda fabrikanın müstakil Anonim Ortaklık olmasının ücretleri toplu sözleşme ile tesbitinin rolü vardır. Ancak dikkat edileceği üzere memurların toplu sözleşme ve sendika hakkına sahip olmadan yıllar itibariyle artan bir gelire sahip oldukları ve fabrika personeli için de durumlarını en iyi koruyan kütle olduğu görülmektedir.

Müstahdem başına düşen ödemede devamlı yükselen bir meyil görülmekte ise de, geçim indeksinin altındadır ve hiç bir zaman bu artışlar geçim seviyesinin üzerine çıkmamıştır. 1963 den itibaren sert bir yükselme meydana gelmişse de hayat pahalılığının da aynı oranda yükselmesi müstahdemlere önemli bir fayda sağlamamıştır. Dolayısıyla müstahdemlerin gelir artışı reel olmaktan uzaktır.

İşçi başına düşen ödeme de diğerleri gibi artış kaybetmiş, fakat 1965 den itibaren ücretteki artış % si geçim indeksindeki artışı geçmiştir. İşçilere yapılan toplam ödemelerin 1963 den itibaren fert başına ödemenin ise 1965 den itibaren artışı sendikaların ücret tesbitinde gittikçe daha hassas davrandıklarını göstermektedir.

İşçi kelimesi altında her türlü çalışan toplanmaktadır. (Muvakkat - Daimi Muvakkat - Kampanya İşçisi - Kadrolu İşçi - Müstahsil İşçi - Yardımcı işçi) gibi. Verilen rakkamında bütün bunların ortalaması olduğu nazarı itibare alınırsa işçi gelirinde, yaşayışında, sosyal durumda gözle görülebilir bir ilerlemenin aşikâr olduğu ortaya çıkar. Fabrikadaki bütün personelin 1966 yılından itibaren geçim indeksini aşan bir gelir artışına sahip olması sevindiricidir. Herhalde bir çok kereler belirttiğim gibi, bunda sendikaların gittikçe daha iktisadî düşünmek ve ücret artışı esasını benimsemelerinin rolü vardır. Adapazarı Şeker Fabrikası işçi ve müstahdemlerinin çoğunun bağlı olduğu Şeker - İş ve Memurların bağlı bulunduğu Me - Sen Sendikasının çalışmaları onları bu seviyeye getirmiştir.

Şeker Fabrikası kuruluştan itibaren yaptığı harcamaları ile Adapazarı ve civarı iktisadî hayatının gelişmesinde tesirli olmuştur. Bu harcamalardan ham madde masraflarının büyük kısmının çevrede harcandığını kabul edersek, bu rakkam 1965 yılına kadar olanı ile 428 milyonu geç-

miştir. Yakıt maddelerinin büyük bir nisbeti şehir içi bayii ve acentelerden temin edildiği, bu meblâğın da 35.492.921 TL. ulaştığı anlaşılır: Fabrika atölyelerinde veyahut Türkiye Şeker Fabrikaları müstakil atölyelerinde yaptırılmayıp veya yaptırılması iktisadî olmayan işler için şahıs atölyeleri veya şahıs hizmetlerine 2.662.446 TL. ödenmiştir.

Nakliye masraflarında yalnız özel sektöre 11.566.725 TL. ödeme yapılmış, şehir içi yapılan muhtelif masrafların yekûnu ise 37.208.882 TL. ya ulaşmıştır.

Toplam olarak Fabrikanın Adapazarı ve civarında harcadığını kabul ettiğimiz ödemelerin yekûnlerini aşağıdaki tablo'da görmek mümkündür :

Fersonel Masrafları	92.894.279
Yakıtlar	35.492.921
Diğer Malzeme	59.188.660
Nakliye (Özel Sektör)	11.566.725
Diğer Masraflar	37.208.882
	<hr/>
	236.351.467
Çiftçiye Yapılan Ödemeler	428.218.360
TOPLAM	<hr/>
	664.569.827 TL.

İkinci Bölüm

I — SAKARYA'DA PANCAR ZİRAATİNİN DURUMU

Sakarya'da pancar ziraatının başlangıcı Adapazarı Şeker Fabrikasının kurulup faaliyete geçtiği 1952 - 53 yıllarına kadar gider. Fabrikanın ilk faaliyet devrelerinde, çiftçinin her yemlikte olduğu gibi ihtiyatla karşıladığı pancar istihsaline zamanla rağbet etmesiyle, pancar ekim alanı ve ziraati sür'atle gelişmiştir. Bunda pancarın sağladığı muhtelif faydaların bizzat çiftçi tarafından müşahade edilmesinin büyük rolü olmuştur. Devamlı gelişme ile kısa sürede 760.000 dönümü bulan Sakarya pancar ekim sahası bilâhare, şeker stoklarının birikmesi sebebiyle düşürülme yoluna gidilmiş ve bugün yarı yarıya bir azalma ile 400.000 dönüme indirilmiştir.

Sakarya'da pancar ziraati yapan köyler ve çiftçi ailelere gelince; burada Sakarya hudutları dahilinde ve yakın çevresinde diye bir ayırım yapabiliriz* :

*) 31/3/1970 itibariyle Sakarya pancar ekicileri kooperatifi dökümanları.

**Sakarya'da Pancar Ziraati Yapan
Köy ve Çiftçi Sayısı**

	Köy Sayısı	Çiftçi Sayısı
Adapazarı	186	11.145
Akyazı	56	4.188
Ali Fuat Paşa	60	2.623
	<u>302</u>	<u>17.956</u>

**Yakın Çevrede Pancar Ziraati Yapan
Köy ve Çiftçi Sayısı**

	Köy Sayısı	Çiftçi Sayısı
Düzce	117	3.761
İzmit	19	456
Bolu	8	14
	<u>144</u>	<u>4.231</u>

Tablodan da görüldüğü üzere, yekûn olarak pancar ziraati yapan 446 köyden 22.117 çiftçinin 17.956'sı Sakarya'nın, 4.231'i ise yakın çevrenin çiftçileridir. Yakın çevrede pancar ziraati yapan yerlerin başında Düzce gelmektedir Bunda Düzce arazisinin Adapazarı ovası ile yakın benzerlik arzemesi ve mesafesinin şeker fabrikasına yakın olmasının rolü vardır. Sakarya dahilindeki ekim alanı nazara alınırsa bu bölgedeki 483 köyden 302'sinde pancar ziraatinin yapıldığı görülür. Demek ki yaklaşık olarak köylerin % 70'ine pancar ekimi girmiş bulunmaktadır.

Memleketimizde dönüm başına ortalama verim 2 ton civarında olduğu halde Adapazarı'nda — pancar ekicilerinin belirttiğine göre — bu rakam 9 ton'a kadar yükselebilmektedir. Bunun sebebinin ise, Adapazarı ovasının mümbit toprağa sahip olması, ikliminin elverişliliği ve halkın diğer bölgelere göre biraz daha fazla entansif pancar ekim usullerini öğrenmiş olmalarıdır.

**II — PANCAR ZİRAATİNİN GELİŞTİRDİĞİ DİĞER
İSTİHSAL DALLARI**

Pancar esas gaye itibariyle şeker ham maddesi olarak yetiştirilmesine rağmen ihmâl edilemeyecek talî faydalara da sahiptir. Bu cümleden olarak geliştirdiği yarı sanayi kolları ve sağladığı diğer mahsül artışlarından sırasıyla bahsedelim.

a) Hayvancılık :

Pancar yetiştirildiği bölgelerde hayvan yemi olarak ön plâna geçmiş bir nebat durumu arzeder. Sakarya'da bu durumu açıkça görmek mümkündür. Hayvan yemi olarak pancardan iki safhada istifade edilmektedir. Birincisi safha hasat sırasında, ikinci safha ise, şekeri alman pancar artıklarında bahis mevzuudur. Hasat zamanı tarladan sökülen pancarların baş ve yaprakları ve bilhassa fabrikadan temin edilen pancar küspesinin Sakarya hayvancılığına tesiri bariz şekilde görülmektedir. Adapazarı Şeker Fabrikasında biriken küspe 1 ton pancar teslim edene "400 Kg." hesabıyla müstahsile verilmektedir. Karşılık olarak tonundan nakliye bedeli adı altında sadece 250 kuruş alınmaktadır. Bu imkân sayesinde Adapazarı'nın çeşitli yerlerinde bölge ihtiyacı karşılandıktan başka, etlik hayvan ihraç eden — umumiyetle İstanbul'a — muhtelif besi merkezleri teşekkül etmiştir. Ayrıca Sütçülük Kooperatifi başlığı altında aşağıda izah edileceği üzere süt sanayiinde büyük gelişmeler kaydedildiği görülmektedir. Görüşüğümüz bazı köylüler, bu durumu teyid eden bir ifadeyle "Artık günde 10 Kg. süt veren inekleri elden çıkarmanın yollarını arıyoruz" demişlerdir.

b) Münakale :

Bölgede yapılmakta olan pancar ziraatının münakaleye tesirlerinde iki açıdan ele almak mümkündür. Nakil vasıtalarına sağladığı iş hacmi ve vasita artışına tesirleri bakımından ele almak icap edecektir.

Pancar kampanyası sırasında bölgedeki kamyon ve traktörlere geniş iş imkânları doğmakta ve bu vasıtalar geceli gündüzlü çalışmaktadır. Ayrıca bu esnada yakın mesafedeki kantarlarla — pancar alım merkezleri — çifteçi kendisi at veya öküz arabaları ile pancarı taşımakta ve böylece kampanya zamanı motörlü, motörsüz bütün nakil vasıtalarının tam kapasite ile çalıştıkları devre olmaktadır.

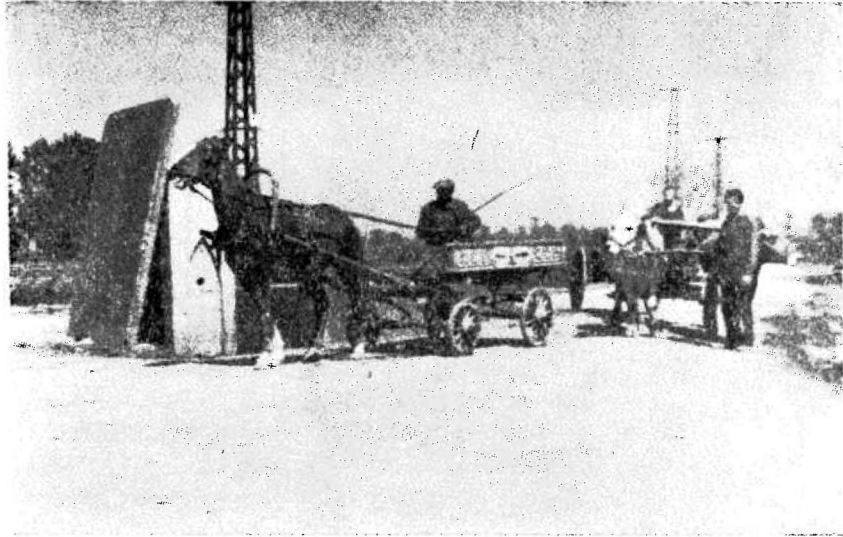
Ayrıca pancar müstahsili diğer üreticiye nisbetle daha külliyetli gelir elde ettiğinden motörlü nakil vasıtaları temin etmekte nisbi bir kolaylığa sahip bulunmaktadır. Bunu motosikletten, otobüse kadar bütün nakil vasıtalarında görmek mümkün olmakla beraber, daha ziyade traktör sayısındaki artışta müşahade etmekteyiz. Traktörün memleketimizin diğer bölgelerinde de olduğu gibi bu havalide de ziraat yanında münakale işinde önemli kullanma sahası vardır. Gerek şehir merkezlerine, gerek pazar ve düğünlere gitmede traktörden öteden beri faydalanılmaktadır.

c) Diğer Zirai Ürünlerin İstihsaline Tesiri :

Pancar herşeyden önce entansif bir zirai faaliyeti gerektirir. Pancar tarlalarının derin sürülmesini, müteaddit defalar çapalanmasını ve muhtelif gübrelerin verilmesini icap ettirdiğinden toprağın biyolojik aktivitesini sağlar. Pancar ekicilerinin de müştereken ifade ettikleri gibi gelecek yıllarda aynı tarlaya ekilecek sair mahsulün verimini büyük ölçüde arttırmaktadır. Sakarya'da münavebe sisteminin faydalarının iyice anlaşılmasının vesile olan ve aynı tarlaya dört senede bir ekimine müsaade edilen pancar sayesinde diğer üç yıllık mahsulde de hatırı sayılır istihsal artışı olmaktadır. Bunun yanı sıra pancarın aştığı entansif ziraat çıkırının neticesi olarak diğer mahsulde de — buğday, mısır, patates, soğan v.s. — gübreleme, sulama gibi verim artırıcı usuller tatbik edilmekte, bu yoldan da önemli istihsal artışları sağlanmaktadır. Bundan başka pancar ekimi sırasında kullanılan haşaratla mücadele ilaçlarının gelecek yıllara şâmil tesirlerinin de verim üzerinde tesiri olmaktadır.

III — PANCAR MÜSTAHSİLİNİN KOOPERATİFLEŞMESİ

Bu bölümde de pancar müstahsilini doğrudan doğruya alıkadar eden Sakarya pancar ekicileri kooperatifinden ve pancarın geliştirdiği bir yan



Fancar'ın Fabrika'ya nakli ve teslimi

sanayi teşekkülü olması dolayısıyla sütçülük kooperatifinden bahsedilecektir.

a) Sakarya Pancar Ekicileri Kooperatifi :

Memleket kalkınmasındaki büyük fayda ve zaruretine rağmen, bizde gerektiği veçhile anlaşılammış bulunan kooperatifleşmenin, nisbeten Adapazarı'nda pancar ekicileri arasmda kooperatiflerin başarılı müessese olarak anlaşılması memnuniyet vericidir. Sakarya pancar ekicileri kooperatifi bölge ziraatinde önemli tesirler icra etmiş bir teşekkül durumundadır. Havalideki faydaları ve ortakları üzerindeki intibalarından önce kooperatifin son durumuna bir nazar atfedelim.

Teşekkülün durumu 31.3.1970 itibariyle şu görünüşü arz etmektedir:

Pancar ziraati yapmakta olan 446 köyden ortak çiftçi sayısı 22.117 dir. 18.285.275.— TL. sermayeye sahip olunup, bunun 14.359.788,55 TL. sı ödenmiş bulunmaktadır.

Pancar kooperatifi ekiciye özellikle gübre ve çeşitli ilâçlar yanında pulluk, su motörü, traktör gibi muhtelif ziraat âletleri vermektedir. Çiftçilerin belirttiğine göre, gübre ve ilâçların dışındaki âlet, edevat satışları hususî acentalardan farklı kolaylıklar sağhyamıyor. Bu mevzuda konuşan köylü ekiciler, sulama işinin büyük derlerinden biri olduğunu belirttiler. Hattâ içlerinden biri kendi hallerine bırakılmış olduklarını ifadeyle "BİZ ALLAH ÇİFTÇİYİZ BEĞ" diyerek durumlarını özetledi. Kooperatifin ticarî faaliyetlere giriştiği ve kendilerinin biraz ihmal edilmeye başlandığı, kredilerin kısa vadeli ve yetersiz olduğu ve hisselerin 500 TL. dan 5000 TL. gibi yüksek rakamlara doğru zorlamaya başladığı diğer şikâyetler arasmdadır.

Gübre fiyatlarında yükselmeler olduğu için çiftçinin maliyetleri artmakta, buna rağmen pancar fiyatları sabit kalmaktadır. Hattâ son 10 yılda pancar fiyatlarında düşüş dahi görülmüştür. Meselâ, 1958 - 60 yıllarında fosfatlı gübre 20 kuruş iken bugün 37 - 44 kuruşa, Azotlu gübre ise 30 kurutan 50 - 60 kuruşa çıktığı halde, aynı yıllarda tonu 155.— TL. olan pancar fiyatı bugün 140.— TL.'sına gerilemiştir.

Ortakların kooperatife borcu ortalama 3,5 milyon TL. civarında oynamakta, bunun her yıl çeşitli sebeplerle ödenemiyen 70 - 80 bin TL.'sı cuz'î bir kısmı müstesna, tamamı ödenirken 1969 yılında çiftçi borçlarının 600.000 TL.'lık kısmı ödenememiştir. Bunun sebebi o sene vuku bulan su baskını gösterilmiştir:



Adapazarında ancak 1940 dan sonra başlıyan Zirai Kooperatifçiliğın
1863 de kurucusu

MİDHAT PAŞA

b) Sütçülük Kooperatifi :

Sütçülük Adapazarı'nda pancar ziraatinin geliştirdiği tali bir sanayi kolu olarak karşımıza çıkmaktadır. Pancar artıklarının hayvan besini olarak üstün bir değere sahip olması, besi hayvanları yanında bol verimli süt inekleri beslenmesini de teşvik etmiş bulunmaktadır. Bu gelişmeyi paralel olarak Adapazarı'nda artan süt istihsalinin değerlendirilmesi cihetinde bazı gayretler sarfedilmiş, neticede Devlet'in önderliğiyle bir sütçülük kooperatifi kurulmuştur. Gerçi bu kooperatif kurulmadan önce Adapazarı ve havalisinde müstahsilin sütünü değerlendiren hususî teşebbüsler vardı. Ancak kooperatifin kurulmasıyla yol üzerindeki bölgelerin sütleri her sabah muntazaman kamyonlarla toplanıp değerlendirilmeye başlanmıştır. Böyle bir sürüm kolaylığı ve munzam gelir imkânının doğması çiftçi üzerinde sütçülüğü teşvik edici tesirler tevhit etmiştir. Ortaklar senede asgarî 200 Kg. süt teslimi esasî ile kaydedilmiş ve ulaşım güclüğü olmayan yerlerdeki müstahsilin 2/3'ü kooperatife bağlanmıştır. Geriye kalanlar ise, daha çok hususî teşebbüslerle iş yapmaktadırlar.

IV — DİĞER İKTİSADİ VE SOSYAL TESİRLER

Pancar ziraatinin Sakarya'da yaptığı sosyal ve iktisadî tesirler, diğer ekim bölgelerinde olduğu ve önceden tahmin edildiği kadar bariz şekilde görülmektedir. Gerçi buraya kadar saydığımız ve bundan sonra da sıralayacağımız bir hayli tesir müşahade edilmektedir. Ne var ki, bunların hepsini kat'î olarak bir tek sanayi bitkisine bağlamak mümkün değildir. Bilindiği gibi, Adapazarı coğrafi yeri itibariyle verimli topraklar üzerinde oturmuş bulunmakta ve Sakarya pancar havalisinin hemen hemen bütünü bu özelliği arz etmektedir. Böyle olunca pancar ziraati olmasa da çiftçinin gerek iktisadî ve gerekse sosyal yaşayışı bugünkü seviyede olmamakla beraber yine de fena sayılacak bir durum arz etmeyecekti. Zira bu topraklarda patates ve soğandan mısır'a, buğday'a hattâ memleketimizde birkaç yıllık — deneme mahiyetinde de olsa — Amerikan Burley tipi tütününe kadar ziraatî ve sınaî ürünler yetişebilmektedir. Pancar yüksek gelir getirmekle beraber, dört yılda bir ekildiğinden iktisadî ve sosyal hayattaki değişmeler pancar yönünden açıklığını kaybetmektedir.

Yukarıda sayılan hususlara dikkatimizi çeken ekiciler bununla beraber pancarın bölgelerine getirdiği canlılığı inkâr etmenin haksızlık ola-

çağını beyanla ilâve olarak aşağıda sıralamaya çalıştığımız değişmeler hakkında açıklamalarda bulundular.

— **İstihdam imkânları :**

Pancar ziraatine başlandıktan sonra Sakarya iş çevrelerinde meydana gelen istihdam imkânlarından birincisi, yâni fabrika işçilerine açtığı imkân ilk bölümde ele alınmıştır. Burada tarla üzerinde tevlit ettiği iş imkânlarından kısaca bahsedeceğiz.

Pancar bir sanayi bitkisi olması ve entansif bir ziraati gerektirmesi dolayısıyla yetiştirilmesi, büyük itina gösterilmesi gereken bir mahsuldür. Ancak, ekimi için tarlanın sonbaharda derin olarak sürülmesi icap eder. Dikildikten sonra tekleme, müteaddit defalar çapayı icap ettirmesi, gübreleme, lüzum hâsıl oldukça sulama, haşaratla mücadele, yabancı otların ayıklanması, baş ve yapraklardan temizlenmesi ve nihayet nakliye diğer tarla ürünlerinden çok daha fazla iş gücüne ihtiyaç göstermektedir. Bu özellikleriyle pancar ziraati çiftçinin boş kalan zamanlarını değerlendirmesine imkân verdiği gibi, civardaki iş gücüne de istihdam imkânı sağlamaktadır. Yapılan hesaplara göre**, meselâ buğdayda bir mahsul yetiştirme devresinde hektara 100 olan iş günü şeker pancarında 240 olarak hesaplanmıştır.

— **Eğitim ve Öğretime tesiri :**

Pancar ziraatinin bölgedeki eğitim ve öğretime tesirlerine de kısaca göz atacak olursak görürüz ki, bu sanayi ürününün Sakarya'da kazandığı yaygınlığa paralel bir kültürel gelişme sezilmektedir. Resmî pancar teşekküllerinin müstahsil üzerindeki meslekî eğitiminden başka, kültürel alandaki uzvî gelişmeyi ekicilerin beyanlarını da nazara alarak şöyle özetleyebiliriz :

Okuma yaşındakilere nisbetle talebe sayısında son yıllarda görülen artışı belirli bir yerinden bölüp şu kadarı şu tesire bağlıdır diyebilmenin mümkün olmadığı ortadadır. Maamafih, bunda başlıca tesirin iktisadî durumda görülen tedrici düzelme ve sosyal değişmeye bağlı bulunan zihniyet farklılaşması olduğu kabul edilecek olursa, bu sayılanlar üzerinde şeker pancarı ziraatinin hususle getirdiği gelişmeyi belirtmekle, bu zi-

***) Afif-Gediz-Şeker pancarı ziraatinin Türkiyenin zirai ve iktisadî bünyesindeki yeri.

raat türüne düşen payı bir ölçüde anlamak mümkün olacaktır. Şeker pancarı müstahsile toptan ve belirli bir satın alma gücü sağladığından köylü çocuğunu kazalarda veya vilâyet merkezinde bir oda kiralayarak okutmak imkânına kavuşmuş bulunmaktadır. Bu imkândan mahrum olanlarda bölgedeki özel orta öğrenim yurtlarından faydalanarak çocuklarını okutabilmektedirler. Bu maksatla, Adapazarı'nda ve kazalarında muhtelif öğrenci yurtları kurulmuş olup bunlar civardan gelen köy çocuklarına barınma ve okuma imkânı sağlamaktadırlar. Meselâ, Sakarya pancar bölgelerinden biri olan Söğütlü bucağında tesis masraflarının yarısı halk tarafından karşılanmış bulunan 200 talebeli ve 10 kadrolu bir ortaokul bulunmaktadır. Bu okula devam etmekte olan köy çocuklarından 40 kadarı nahiyede bulunan bir hususî yurttadır. Ayrıca bu pancar bölgelerinde günden güne gelişen transport imkânları sayesinde köylerden sabah çıkıp akşam dönen talebe sayısı da bir hayli kabarık bulunmaktadır. Sözü geçen transport imkânının ve munzam gelir elde etmenin bir başka neticesi olarak da çoğu köye her akşam muntazaman gazete girmeye başlamıştır. Bu cümleden olarak, kaydedilmesi gereken diğer önemli bir husus da radyo sayısında görülen önemli artışlardır. Sözü ettiğimiz bölgelerde hemen her mahalle ve köy kahvesinde bir radyo bulunduğu gibi radyosuz köy evlerinin sayısı da ezbere sayılacak kadar azalmış bulunmaktadır.

Bunun neticesi olarak günlük hâdiselere alâkanın — erkeklerde daha bariz olmak üzere — arttığı görülmektedir.

Diğer sosyal tesirler meyanında da şunları zikredebiliriz : Meselâ bir süredir pencerelerde tüller görülmeye başlanmış, evlerin iç dekorasyonunda zikre şayan sair değişiklikler olmuştur. Misafir odaları mobilya ve halılarla döşenmeye başlanmış mutfak düzeninde de önemli değişimler olmuştur. Bazı evlere aygaz tipi ocaklara varıncaya kadar çeşitli yeni mutfak eşyaları girmiş, hemen hemen her evde hiç değilse misafir için çatal peçete kabilinden mutfak malzemesi bulundurulması teamül haline gelmiştir. Bu arada giyim kuşamda da önemli sayılabilecek değişimler olmuş, çarşı ve pazar münasebetleri sıklaştığından, günlük mahallî iş kıyafeti dışında her ferdin şehre inmeye müsait bir modern kıyafeti bulunur hale gelmiştir.

Pancar ziraati yapmayan köylerde de benzer değişiklikler görülmekle beraber, bu hâdisenin şeker pancarı ziraati yapan bölgelerde daha yaygın ve bariz olduğu görülmektedir.

Ek : I

CERCOS FORA BERTİKOLA SACC.

Türkiye'de Şeker Pancarına iktisadî ehemmiyeti haiz zarar veren hastalıklardan en mühimi mantarî bir hastalık olan yaprak lekesi hastalığı (Cercopora Beticola Sacc) dır. Pancar yapraklarının epiderm tabakasına yerleşen mantarlar bu tabakayı ve dolayısı ile yaprakları tahrip ederler. Asemilâsyon olayını önleyerek şeker oluşuna mâni olurlar.

Avrupa'nın sıcak ülkelerinden İtalya, Bulgaristan, İspanya'nın rutubetli kesimleri olan kuzey kısımlarında yaygın bulunmaktadır.

Memleketimizin sıcaklık ve nemlilik derecesi diğer bölgelere nazaran fazla bulunan Kocaeli ve Adapazarı mıntıklarında belirmiş, geniş pancar sahalarında görülmeye başlanmıştır. Eskişehir, Alpulu, Turhal Şeker Fabrikaları ekim sahalarında da görülmüş ise de mühim sayılacak ve iktisadî ehemmiyeti haiz nitelikte olmadığı anlaşılmıştır. Ancak, Adapazarı Şeker Fabrikası sahalarında Şeker Pancarındaki şeker oranının düşük olmasına yaprak leke hastalığının önemli surette müteessir olduğu yapılan araştırmalar neticesi görülmüştür. Hastalık yapan mantarla mücadele yapılarak bir taraftan fazla zarar vermemesi, diğer taraftan fazla yayılmaması için gerekli tedbirler alınmaktadır. Pancar yapraklarına arız olan mantarlara mukavim çeşitler yetiştirmek ve bunların ekimini teşvik etmek başta gelen korunma çarelerinden biridir.