

Birinci Konferans

## Karabük'ün Teşekkülü

ve

## Bazı Demografik ve İktisadî Meseleler

Prof. Z. F. FİNDİKOĞLU

İktisat ve İctimaiyat Enstitüsünün tertip ettiği 1960-1961 ders yılı "Sosyoloji Konferansları" na katılmaklığım gerektiği zaman Çalışma Vekâletine ait bir seminer için yaptığım Karabük seyahatinden yeni avdet etmiş bulunuyordum. On beş sene kadar önce de Sosyoloji talebeleleriyle beraber bir kaç günümü geçirdiğim bu yeni sanayi şehrimizi ikinci defa görmek, şehirleşme denen vetirenin işleyiş tarihçesine giren sosyal hâdisenin nünunelerinden birini ve en dikkate değerini yerinde, canlı ve müşahhas bir surette bir daha müşahade etmeye vesile oldu. Kaldı ki, şehrin doğuşunu da vaktiyle biraz temaşa etmiştim. Eski temaşa ile yeni müşahade el ele verince bu serbest konferanslar serisine katılmayı hattâ eldeki bilgi malzemesi için bana yardım eden D. Ç. İ. mensubları, sendikacılar, Karabük münevverleri ve talebeleri tarafından hazırlanan not ve raporlara dayanarak sizlerle konuşmağı, bu suretle belki usanç veren resmî dersler arasında bir başkalık fırsatı elde etmeğı memnunlukla kabul ettim. Müşahedelerime dayanan düşüncelerimi Türk sosyolojisinin gelişmesine Türk iktisadiyatının sosyal problemlerine belki ileride hayatlarını hasredek gençlere nakletmek bende mukavemet edilmez tarihi bir vazife duygusu yarattı. Şimdi D. Ç. İ. nin 25 yıllık devrinin arifesinde bu vazifeyi ifa edeceğim.

Karabük! Bu seneki sosyoloji derslerimizin bir kısmı toponomik ve antroponomik sosyoloji ile alâkalı olduğuna göre isterseniz önce bu yeni sanayi şehrimizin adı ile söze başlayalım. İki unsurdan ibaret olan şehir adının birinci unsuru, yani "Kara" tabiat parçalan üzerinde yerleşen ve tabiata cemiyetin damgasını basan insanoğullarının sık sık baş vurdukları bir sıfattır ve Türk toponomisinde ehemmiyetli bir yer işgal etmektedir<sup>1</sup>. Başka milletlerin toponomilerinde, yer adlarında da rastlanan bu sıfat, Karabük'ün "Bük" lerinin, yani çalılık ve fundalıklarının karaltısı karşısında kullanılmış olmalıdır. Netekim Türkiye yer ad-

1) Bugünlerde bir yazarın türkçemizdeki "Kara" sıfatına dair yazdığı

lan arasında "Sanbük" e yahut yalnız başına "Bük" e rastlanır. Bir araştırmacı bu vesile ile şöyle diyor: "Karabük'ün mazisi hakkında mufassal bir bilgi yoktur... Muhitin pek bataklık olması, arazinin çukurda oluşu, her tarafın boş olması, muhitte bir çok "Bük" le nihayet bulan köylerin de aynı araziye andırması bu mıntakada "Bük" isminin birçok mahallere verilmesine sebep olmuştur: Bostanlıbükü, Kadıbükü... gibi"<sup>2</sup>. Bu ciheti toponomi ile meşgul sosyoloğlara bırakıp geçelim.

Türkiye haritası üzerinde Karabük adı nerede görülüyor? Bu suali 1935 den evvel kendimize sormak imkânsızdı. Hattâ köy adlarını ihtiva eden resmî bir kitapta, idare makamlarının ellerindeki listelerde dahi mevcut değildi<sup>3</sup>. Zira 1935 tarihine kadar Karabük bir başka köyün, *Öğlebeli*'nin bir mahallesi idi. Ancak Cumhuriyet Devrinin demiryolu politikası Ankarayı Zonguldak'a bağlarken bir küçük istasyona ad verilmesi esnasında iki kilometre ötedeki bu köy mahallesi adı, yani *Karabük* ismi kullanıldı. Türkiye şimendüfer istasyonları listesine geçen Karabük adı, 1937 de ilk Türk ağır sanayi merkezi için yer arayanların raporlarına

mizahî bir yazıdan "Kara" sıfatının Türk toponomi ve antroponomisindeki yerini göstermek maksadı ile şu parçayı ahyoruz:

— Adın ne? — Kara Ali. — Babanın adı? — Kara Ahmet. — Annenin adı? — Kara Fatma. — Kimlerdensin? — Karabacakoğullarından. — Nerelisin? — Karaviranlı. — Ne zaman doğdun? — Karakışta. — Nerede oturuyorsun? — Karaköy'de. — Katran kazanma mı batıp çıktın?

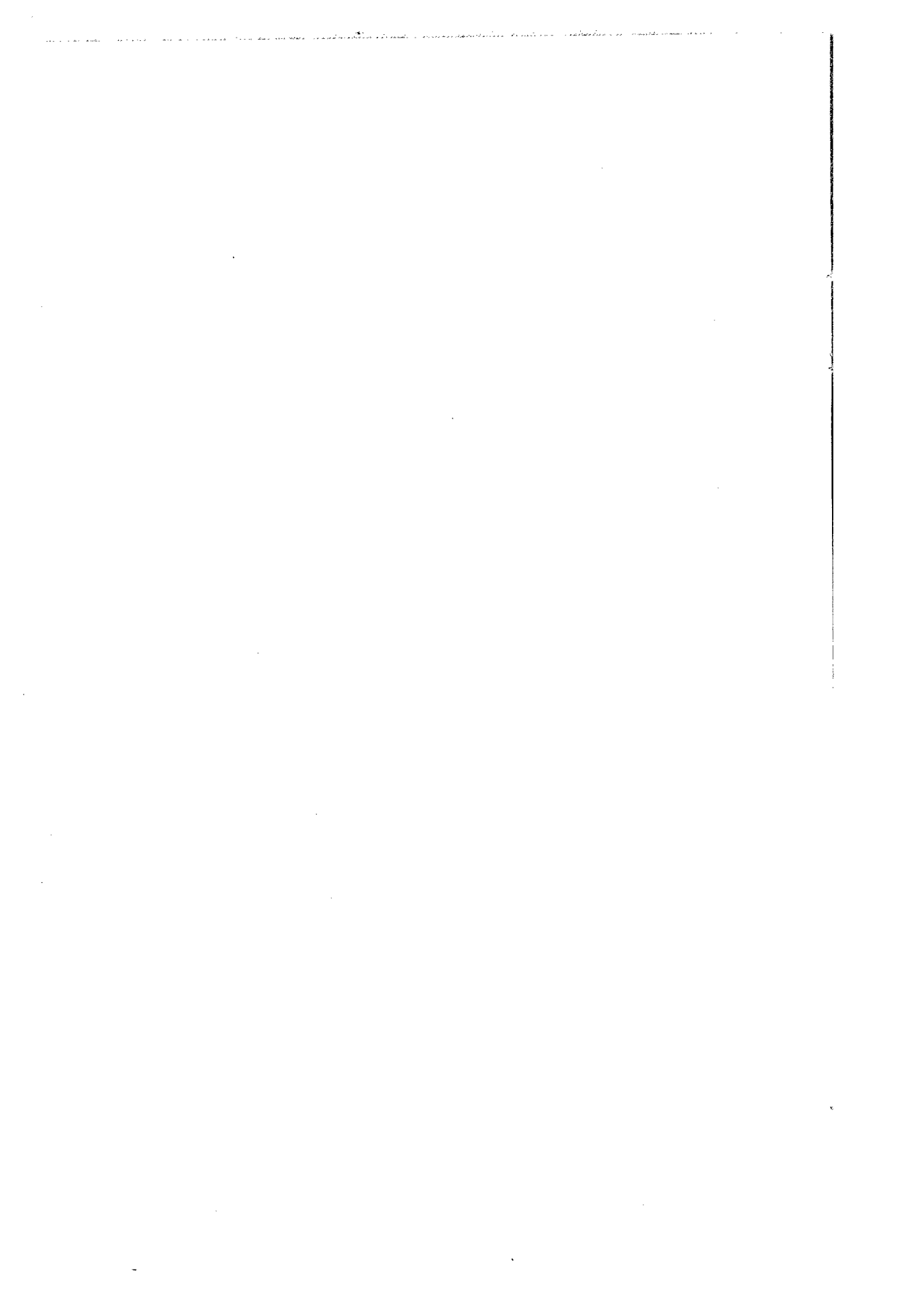
Türk toponomi ve antroponomisinde "Kara" sıfatı hakkında değerli araştırmacı Edebiyat Tarihi Muallimi Şevket Kutkan'ın küçük, fakat yol gösterici yazısına bakılabilir: "Kara", 1961, Hayat Dergisi: 16.2.1961.

2) Bk. Türkiye'de Meskûn Yerler Klavuzu, Cilt II, Ankara, Sf. 597. Bu kaynak (Karabük) adını taşıyan 13 yer adı veriyor. Bük ekli yer isimlerini bir araya toplamak mümkün. Bursa'nın "Kemalpaşa" sı yanında sadece "Bük" adına rastlanıyor. D.Ç.L. nin 1959-60 ders yılı sosyoloji vazifelerinden birinden aldığımız bu bilgiyi D.Ç.L. Sosyoloji öğretmeni Rana Okur Hanıma borçluyuz. İ. İ. E. arşivinde bu vazifelerden birkaçı mevcuttur. Gerek değerli öğretmen meslektaşımıza, gerek çalışkan D. Ç. L. nin 1959-60 ders yılı sosyoloji talebelerine teşekkür ederiz. Bu vesile ile şu noktaya da işaret edelim. "Bük" ün "Bük" veya "Büktaş" şeklinde yalnız veya mürekkep olarak yeni soyadları kütüğünde de yer aldığı görülmektedir. (Meselâ Ormancı Fahri Bük, Muharrir Bülent Büktaş gibi).

3) Bk. Köylerimiz: Dahiliye Vekâleti neşriyatı, 1928. Eski Karabük köyü ve yeni şehir etrafı "tepe" ile nihayetlenen bazı yer adlarına sahiptir: Esentepe, Çamlıktepe, Gültepe, Ağustostepe.. gibi. Bu adlar ötedenberi mevcut mu idi? Yoksa yeni mi? Bir fikir edinemedik.



Karabük mahallesinin köy dibegi  
(The very old traditional, collective "Dibek" of Karabük)



girmiş, ondan sonra bu ad milletlerarası anlaşma mukavelelerine dahi girecek bir ehemmiyet kazanmıştır.

Bununla beraber önce bir istasyon adı, sonra nahiye ve nihayet kaza ismi olan *Karabük*'ün ve çevresinin Cumhuriyetten önceki devirlerde tarihsiz, mazisiz bir yer olduğu zannedilmesin. Belki *Karabük* adı yazılı vesikalara geçmemiştir. Fakat yazısız vesikalarda, folklorik ve etnografik araştırmalarda Türkistanlardan, Horasanlardan gelme derviş ve gazilere uğraklık yaptığı, bazılarının bu köy mahallesine yerleştiği, hattâ yerli cemaatın efsâne ve menkibelerine karıştığı görülmektedir<sup>4</sup>. Bölgenin Türkleşmesinden önceki müşrik veya Hıristiyan devirlerin arkeolojik izlerine de bazı araştıncılarca işaret olunuyor<sup>5</sup>. Deniz sahtından 350 metre yükseklikte tepelerle çevrili bir saha olması, eski devirlerin şehir yeri seçme işine hâkim şartları da düşündürüyor. Nitekim bu korunma endişesi, doğru veya yanlış, ilmî veya gayn ilmî, zikri geçen sahanın harp sanayi gözü ile bakılan ağır sanayiın yeri olarak seçilmesine de tesir etmiş bulunmaktadır<sup>6</sup>.

*Karabük*'ün toponomi ve topografisinden sonra demografisine geçebiliriz. 1935 ten önceki *Karabük* önce bir başka köyün mahallesidir. 13 hanelik olan bu mahalle içinde şüphesiz bütün sosyal müesseselerin nüveleri mevcuttur. Bunların bir kısmını ilk *Karabük* seyahatim esnasında yakından görmüş ve soruşturmuştum. Ahşap minareli bir camii bulunan *Karabük* mahallesinin, mahalle mah dibeği yanında Prof. Orhan Tuna, D. Ç. İ. memuru Nejat Beylerle birlikte köy çocuklarını etrafımızda gösteren silik bir fotoğraf o ziyaretin hatırası olarak neşredilmiş bir

4) Filhakika *Karabük*'ün ilmî tarihi yanında bir de folklorik ve efsanevî tarihi vardır. "Karabük Bibliyografyası" ndan bahsedecek listedeki kaynaklara bakılabilir.

5) Bk. İhsan Aynagöz: *Karabük ve çevresi*, 1959, *Karabük*, Sf. 1-32.

6) Türk Erkân-ı Harbiyesi'nin yer seçimi hakkındaki kanaatini kasdediyoruz. Bk. Erol Tümertekin: *Ağır Demir Sanayii ve Türkiyedeki Durumu*, 1952, İstanbul. *Karabük "İşçi Sarayı" Müdürü Emiroğlu Bürhan Bey*, bu yer seçimi sırasında Aktaş'da bulunduğu için pek zengin hatıralara sahiptir. Bize verdiği bilgiye göre o zaman Safranbolu Belediye Reisi olan Mehmet Beyle Fevzi Paşa arasında şiddetli münakaşalar olmuş, nihayet Atatürk'ün hakemliği meseleyi halletmiş. Böylece Safranbolu'nun yukarı kısmı yerine "Bük" lerin bulunduğu çeltik havzası fabrika yeri olarak kararlaştırılmış. Ayrıca Zonguldak ve Kütahya mebuslarının da yer seçimi için işe karıştıkları rivayet olunuyor. Bürhan Beyin bu hatıraları "Karabük" gazetesinde bundan 10 yıl önce tefrika edilmiş. Araştırmamıza rağmen bu gazete koleksiyonlarını ele geçiremedik. Bürhan Beye teşekkür ederiz.

yazı içindedir<sup>7</sup>. (Acaba 1942 yılının bu Karabük'lü çocukları şimdi, yani 1960 sonunda nerededirler?). Her halde bugünkü Karabük mahallesi dahi eski Karabük değildir. Efsanevi tarihinden bir kargış, bir beddua bulunmasına rağmen köy değişmiş bulunuyor<sup>8</sup>. İleride bir çok şehirlerin teşekkülünde olduğu gibi şehir nüvesi olan bu köy mahallesinin şehrin morfolojisine yedirilmiş olması da beklenebilir.

1935 de belki asırlardanberi devam eden bir statik nüfus durumu birden değişiyor. On üç haneli köy mahallesi nihayet yirmi beş yıllık değişmelerin eseri olarak adını 31,483 nüfuslu mühim bir kaza merkezine bırakıyor. İşte bu ilk konferansında size 25 yıllık bir içtimai uzviyetin başından geçenleri anlatacağım. Evet! Tıpkı bir uzviyet gibi doğan, gelişen ve serpilmiş bir başka uzviyet! Belki umumî şehir sosyolojisinin bize anlattığı belde maceralarından büsbütün başka bir macera! Fakat yine de bir macera karşısındayız. Askeri ve siyasi vesilelerle tarih boyunca az mı şehir ve belde kurulmuştur? Asrımızda da devletçi ekonomi rejimini yaşamış Türkiyenin içtimai değişmeleri arasında yer alan iktisadi değişmelerden, bu değişmelerin tamamlayıcısı olan sınıai değişmelerden biri Karabük adlı sahada cereyan etmiş ve hâlâ da etmekte bulunmuştur.

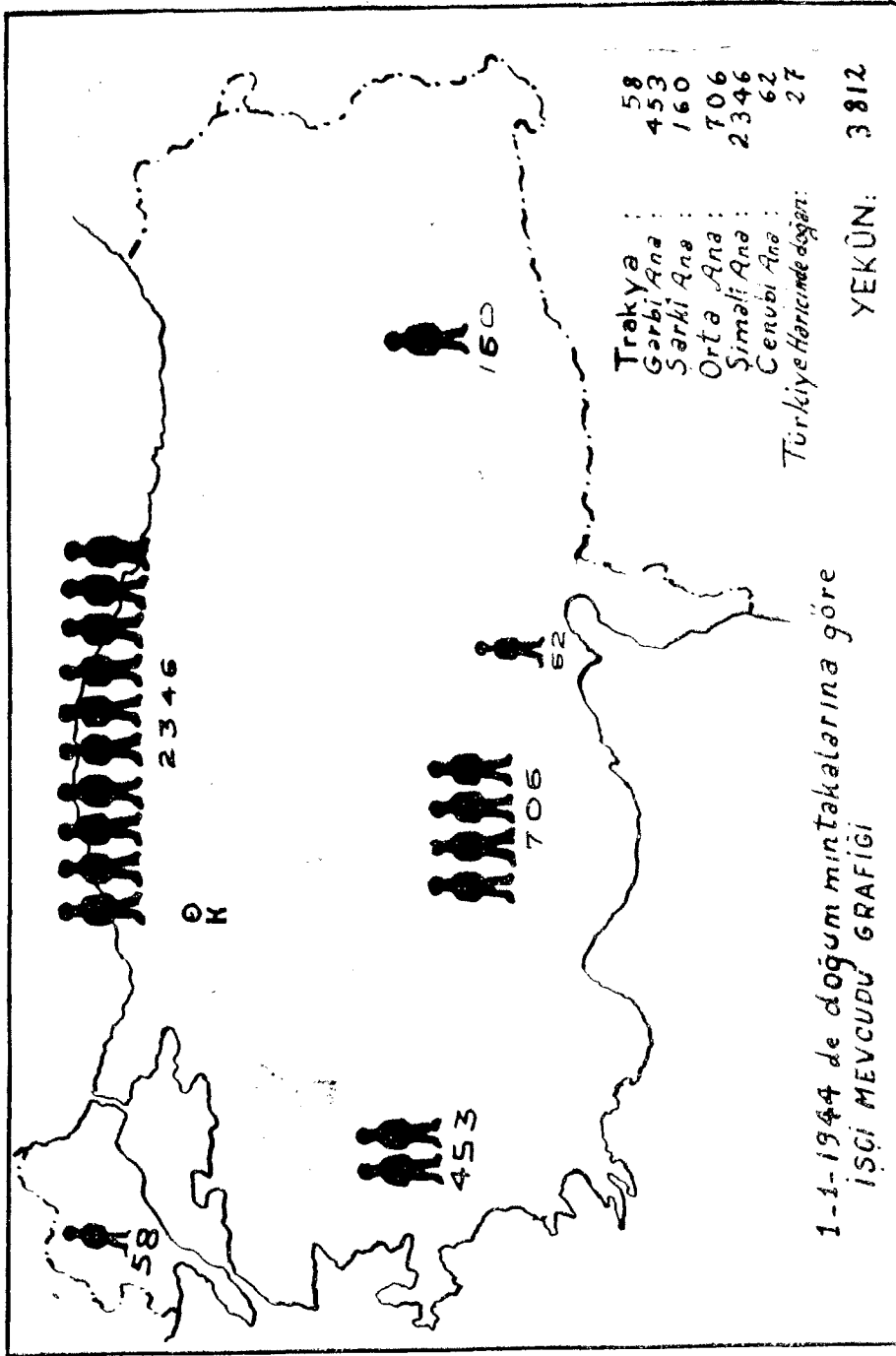
Karabük'ten bütün sosyal ilimler bahsedebilirler. Yalnız her birinin hareket noktası, metodolojisi başkadır. Biz burada sosyolojik görüşü, yani bir şehrin morfolojik ve fizyolojik gelişmesini, daha başka bir ifade ile içtimai müesseselerinden bazılarını ele alacağız. Ara sıra iktisatçının, bazen coğrafyacının, yahut içtimai politikacı ve işletmecinin sahasına kayacak olursak mazur görünüz. Kaldığı bu kayma çok tabiidir ve arzu da edilir. Zira sosyoloji bütün içtimai ilimleri kavrayan, onlara ait meselelerin "sosyal" yönünü göstermeğe çalışan toplayıcı ve kuşatıcı bir ilim rolünü oynamaya çalışmakta, her içtimai ilim mensubuna *bütüncü*, *totaliter*, Comte'un ifadesi ile *içtimai konsansüscü* bir zihniyet aşılacaktır. Aynı zihniyeti de bizim burada güdeceğimiz şüphesizdir<sup>9</sup>.

Karabük'ün adını ve yerini yahut mahallesini tayin edecek eski bir vesikadan mahrum bulunuyoruz. Eğer XIX. asır sonundaki idari taksi-

7) Bk. Z. F.: Karabük'ün teşekkülü, 1943, "Memleket Konferansları" içinde, Eminönü Halkevi Neşriyatı, Sf. 9-20.

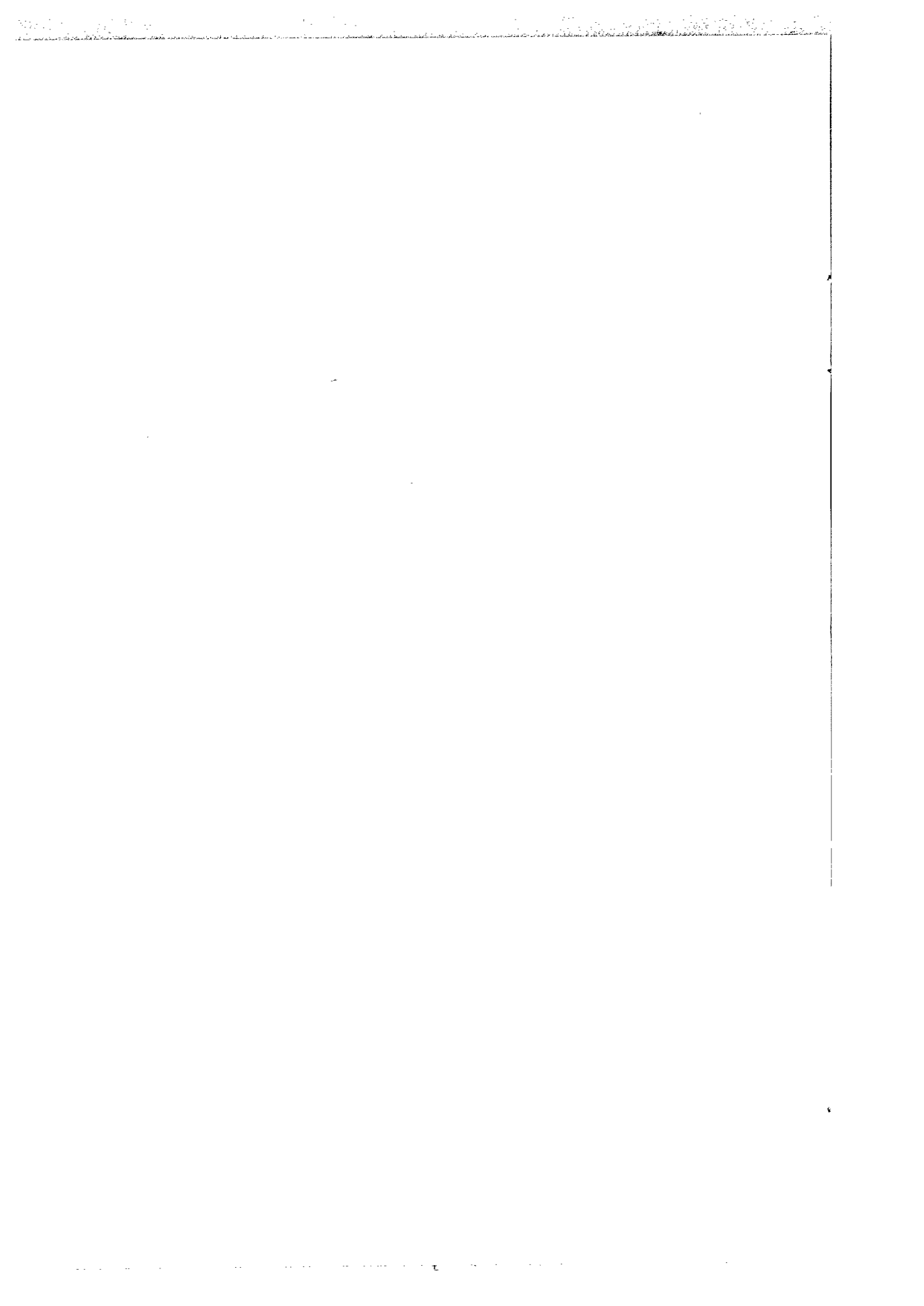
8) 13 evli Karabük mahallesi, bugün kendi adı ile anılan 31,483 nüfuslu şehre meydan verirken kendisi: 102 evli bir semt haline gelmiştir. Herhalde Bahaeddin Gazi, köprüsünü yaptığı Karabük için kargış değil, hayır dua etmiş olmalı!

9) Bk. Z. F.: Metodoloji Nazariyeleri, 1961, Auguste Comte Faslı.



Karabük'ün şehirleşmesinde memleket bölgelerinin paylarını gösteren grafik

Bu grafik D.Ç.İ. nce 1944 de tanzim edilmiş olup müteakip devrelerde de nisbetler hemen hemen aynı kalmıştır. .





matı gözönüne alacak olursak Karabük mahallesini de ihtiva eden Öğlebeli köyünü, Kastamonu vilâyeti kazası olan Safranbolu içinde düşünmelidir. Bu cihet, yalnız Cumhuriyet devrinin ilk sayımı olan 1927 tarihi için değil, daha önceki devirlerin mevcut olması muhtemel tahrir'leri, yahut yerli veya yabancı coğrafya kitapları için akla gelir. Nitekim Fransız coğrafyacılarından Guinet, eserinin Kastamonuya ait faslında Safranbolu'ya bir kaza olarak yer vermiştir<sup>10</sup>. XIX. asrın son senelerine ait olan bu malûmata göre kaza 73 köy ve 3 nahiyeden ibarettir. Bu köylerden biri Öğlebeli olup Karabük onun 1937 den önce olduğu gibi bir mahallesidir. Kaza nüfusu :

<u>Erkek</u>	<u>Kadın</u>	<u>Din</u>
27,954	26,351	Müslüman
1,909	1,886	Rum
<u>29,863</u>	<u>28.237</u>	

olmak üzere 58.100 dür. Nahiyeleri Olos, Aflanı, Aktaş olan kaza, 1955 de teşekkül eden yeni Karabük kazasına Aktaş nahiyesini devredecektir. 23 Ekim 1927 sayımı sırasında İkinci Meşrutiyet Devrinin Kastamonu'suna bağlı Safranbolu, Cumhuriyetin ilk senelerinden itibaren Zonguldak'a bağlandı. Bu yüzden sayım Zonguldak'a bağlı Safranbolu kazası için 18.100 rakkamını veriyor<sup>11</sup>. O halde Karabük mahallesi demiryolu istasyon merkezi olmasından ve ağır sanayi yeri seçilmesinden biraz evvel 18.107 rakkamına dahil bir köy mahallesidir. Bir rivayete göre 18<sup>12</sup>, bir kayde göre 13<sup>13</sup> haneli olan bu mahalle, her hane ortalama beş nüfus olarak ele alınırsa, aşağı yukarı 100 nüfuslu düşünülebilir.

Bu ilk sayımı takip eden sayımlarda da Karabük adına rastlayamayacağız. Daima Safranbolu kazası ve hususi olarak Öğlebeli köyü nüfuslarına yedirilmiş bir mahalle bahis mevzuudur. Filhakika 1935 sayımında da Karabük adı görülmez. Bu mahalle, nüfusu 65,297 olan Safran-

10) Bk. V. Guinet: La Turquie d'Asie, C. IV, 1894, Sf. 473. Safranbolu kazası "Olos", "Aktaş", ve "Eflâni" nahiyelerinden ibaret gösteriliyor. Bugün Aktaş, "Karabük" e yedirilmiştir. Eflâni bir kaza merkezidir. "Olos" ise "Ulus" diye anılan bir nahiye merkezi. Fransız "Olos" u mu, bugünün "Ulus" u mu doğru?

11) Bk. Umumi Nüfus Tahriri, 1928, Ankara, İstat. U. M. neşriyatı, N. 3, Sf. 24.

12) Efsanevi söylentilerde bu kadar ev sayısı geçer. Bk. İsmail Ömer Giray: Karabük, 1948, İstanbul, Osmanbey Matbaası, Sf. 3-14.

13) Bk. 1320 (1904) tahrir defteri (Karabük Nüfus Dairesi Arşivi).

bolu kazasına dahil demektir<sup>14</sup>. Keza 1935-37 arasında Karabük adının önce istasyon, sonra tasarlanan sınaî saha adı olarak çevrede yayılmasına rağmen 1940 sayımı da bu adı ihtiva etmemektedir<sup>15</sup>.

Karabük adını ilk defa ihtiva eden 1945 sayımı, Karabük'ü Safranboluya ait 25 köye ilâve bir yeni köy olarak gösteriyor. Nüfusu 10682 olan Karabük artık kasabalaşmağa başlamıştır. Kaba bir tahmine göre 100 nüfuslu olarak düşünbileceğimiz Karabük 1935-45 arasında mahallelikten nahiyeliğe, hattâ belediye bir nahiye olmağa doğru gelişir. Bu gelişmenin kendiliğinden, organik olmadığını söylemeğe lüzum yoktur. Çevrenin ağır sanayi merkezi olarak seçilmesi en başta gelen ve tesirini muhafaza eden ilk illeti teşkil etmektedir. Filhakika Karabük ismi ilk defa 1945 sayımında görülüyor<sup>16</sup>. Safranbolu kazasının 15019 olan köyler nüfusu içinde 10682 nüfus Karabük'e mal edilmektedir. 1950 sayımında bu sayı 9778'e inmişti. 1955 ve 1960 sayımlarında ise Karabük artık köy olarak değil, kaza olarak zikredilmektedir<sup>17</sup>.

Ziyaretimiz sırasında Karabük nüfusu kaza nüfus idaresinden alınan en son malûmata göre kaza bütünü olarak aşağıda gösterilen cetvelde görülmektedir.

Bugünkü Karabük tek nahiyeli (Yenice) ve 54 köylü bir kazadır. Bu 54 köyün 19'u Yeniceye bağlıdır:

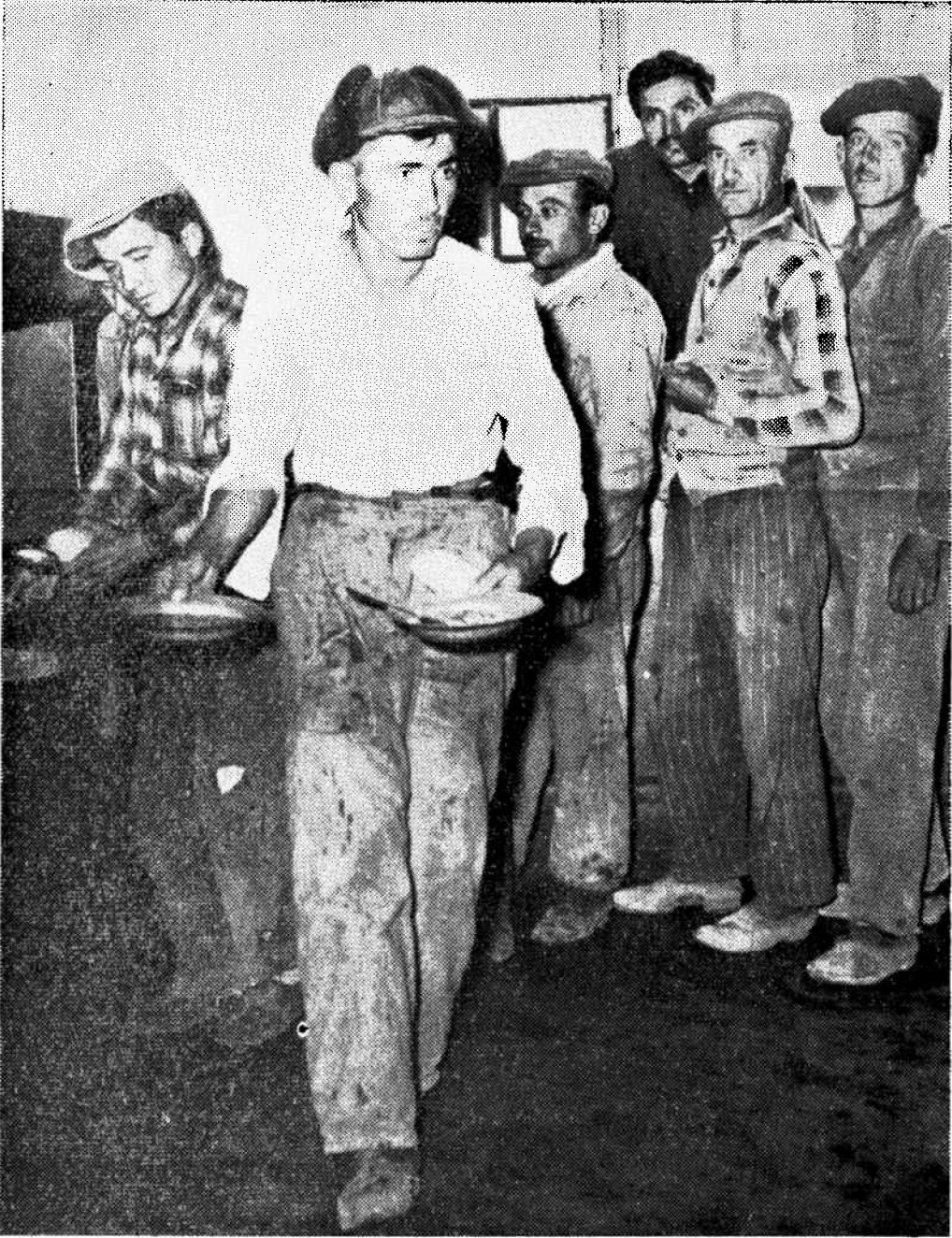
Köy adı	Nüfusu (1960)	Köy adı	Nüfusu (1960)
Yenice (Nahiye)	2716	Hisar	658
Bağbaşı	1321	Hüseyinbeyoğlu	374
Cebeciler	1184	İbncak	1387
Cihanbey	841	Nodullar	1176
Çengeller	1339	Kayaarkası	436
Derebaşı	1249	Keyfallar	1024
Döngeller	788	Satuk	1215
Gökbel	662	Sekse	1272
Güney	852	Tır	1038
		19092	

14) Ek. 1935 Sayım İstatistiği. Safranbolu şehir olarak 5571, kaza olarak 65,297 nüfusa sahip. Bu takdirde Karabük mahallesiyle bağlı olduğu Öğlebeli köyü bu 65,297 rakamına dahil olacak.

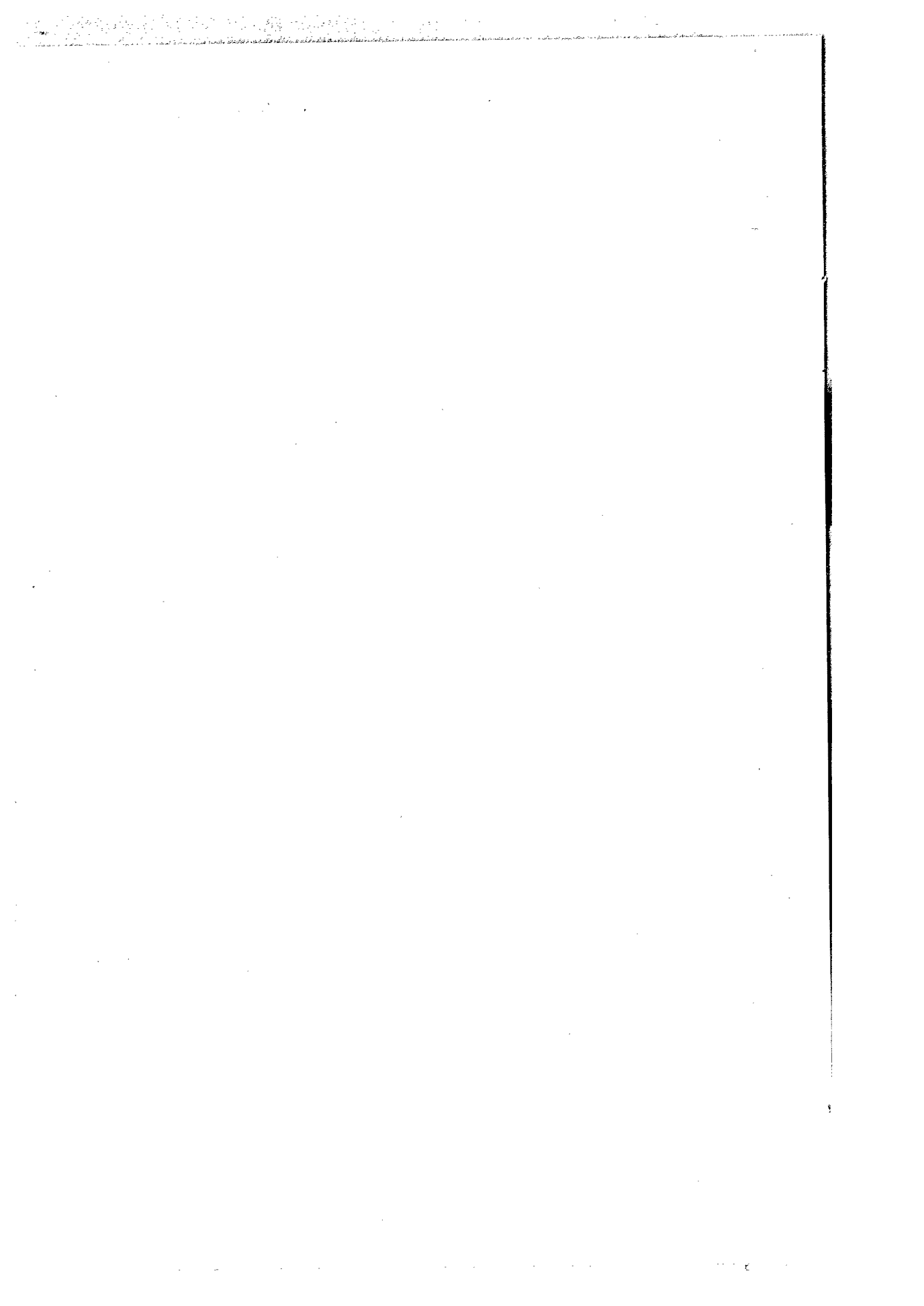
15) Bk. 1940 Sayım İstatistiği, Sf. 679.

16) Bk. 1945 Sayım İstatistiği.

17) Bk. 1950 Sayım İstatistiği. N. 359, Sf. 395. 1960 senesi sonuna ait olanlar Karabük Nüfus Dairesinden yerinde elde edilmiştir.



Karabük D.Ç.İ. İşçilerinden bir grup (Foto: Gündüz, İktisat Fakültesi talebesi)



Kaza merkezine bağlı 34 köyün nüfusu ise şehirleşmenin köylere yaptığı müsbet ve menfi demografik tesirler üzerinde düşünmeğe yol açacak surette aşağıdaki cetvelde gösterilmiştir:

<i>Köy adı</i>	<i>Nüfusu (1960)</i>	<i>Köy adı</i>	<i>Nüfusu (1960)</i>
Karabük	—	Karaağaç	420
Arcak	431	Karaşar	326
Aceviz	322	Kapullu	675
A. Kızılcahamam	475	Klanıylar	380
Başköy	269	Kızdap	402
Belen	269	Mehterler	393
Bulak	926	Melise	248
Burunsuz	683	Ortaca	384
Bürük	708	Ödemiş	209
Çerçiler	507	Öğlebeli	1038
Çukurca	579	Saitler	553
Davutlar	382	Salmalar	487
Demirciler	473	Sipahiler	473
Gölveren	281	Tandır	375
Kadıköy	474	Üçbaş	237
Kâhyalar	428	Y. Kızılcamera	471
Kamış	384	Zapram	417
		Zara	472
			15,451

Çeyrek asırlık bir devre içinde Öğlebeli Köyünün 13 evlik mahallesi ve bu mahallenin taşıdığı isim bugün kaza merkezi olarak beş büyük mahalleden teşekkül etmektedir.

<i>Mahalle adı</i>	<i>Nüfusu</i>
Yeşil Mahalle	3145
Yenişehir	4959
Fabrika	5254
Bayır Mahallesi	13087
Kayabaşı	5038
Şehir nüfusu	31483

1945 te isimlendirilen bu beş mahalleden genişleme istidadını gösteren Bayır Mahallesinin etrafa yayılmasından ötürü bizim ziyaretimiz

esnasında bir kaç mahalleye bölünmesi projesinden dahi bahsedilmekte idi. Böylece şimdi 5 muhtarlık bölgesi bulunan şehrin pek yakında 11 muhtarlığa ayrılması muhtemeldir. Bayır ve Kayabaşı mahallelerinin uçlarında bir çok şehirleşen kasabalarımızın müzmin derdi olan ve ekserisi D. Ç. İ. işçilerine ait bulunan gecekondular hâdisesine de rastlanmakta ve bu mesele arasına Karabük matbuatını dahi meşgul etmektedir.

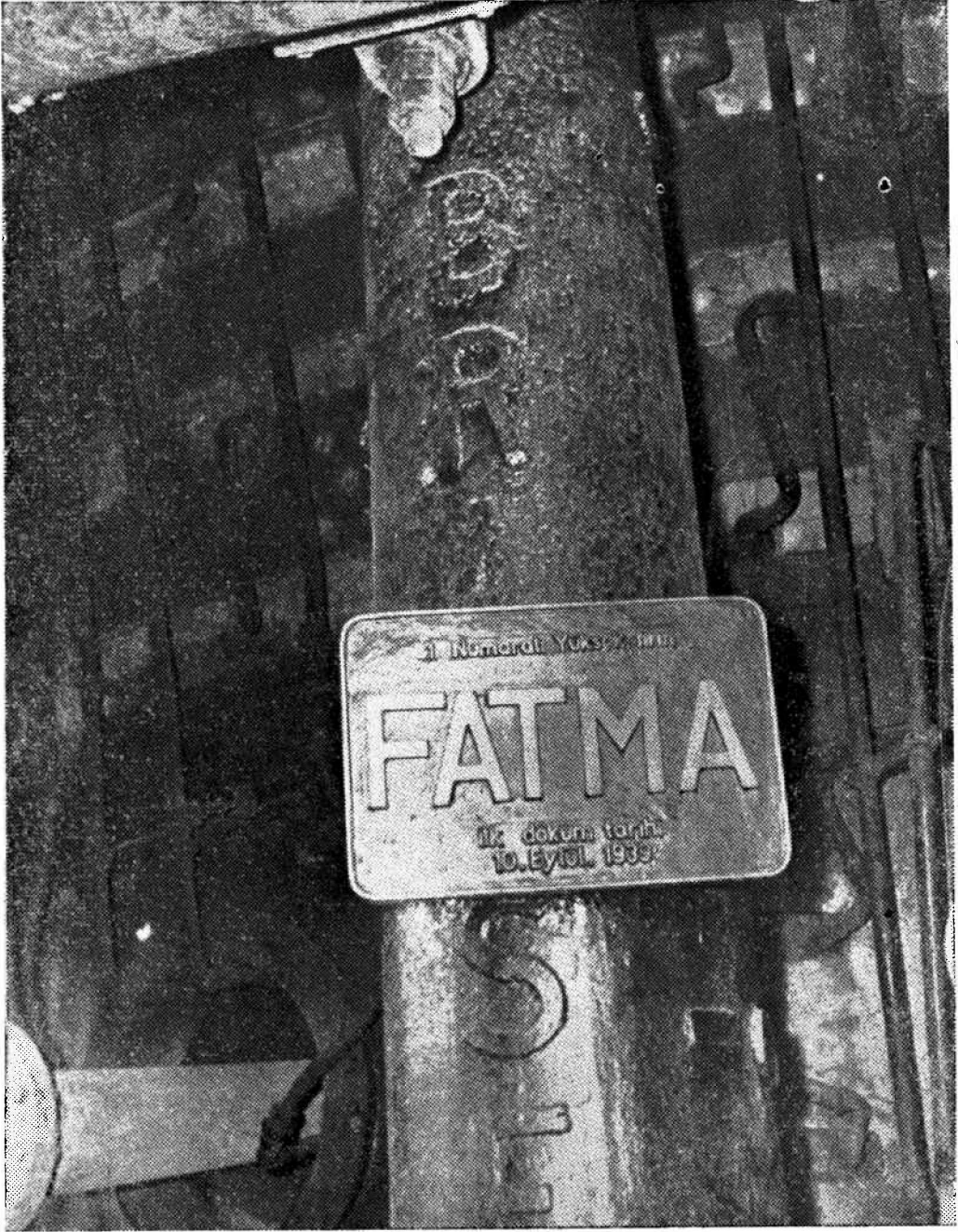
Şimdi bu demografik çatı içinde kurulan sanayi müessesesini, mevcuun ve vaktin müsaadesi nisbetinde belirtmeğe çalışalım.

D. Ç. İ., bilindiđi üzere 3460 sayılı kanuna dayanılarak Sümerbank tarafından Soğanlı-Araç nehirlerinin birleştirdiği noktada müthiş bir sıtma kaynağı olduđu Öğlebeli köyü ihtiyarları tarafından anlatılan çeltik tarlaları sahası içinde 3.4.1937 de temeli atılmış, 1.Haziran.1939 da işletmeye açılmış, ilk ağır sanayi müessesemizdir. 1937-1961 arasında devam eden kuruluşa İngiliz Brassert (1937), Alman Zahn (1944: Sulfrik Asit), Alman Didier (1952 : KOK 2), keza Alman Lurgi (1953 : Sinter), yine Alman Guthoffnungungshütte (1954 : Boru) firmaları katılmıştır<sup>18</sup>.

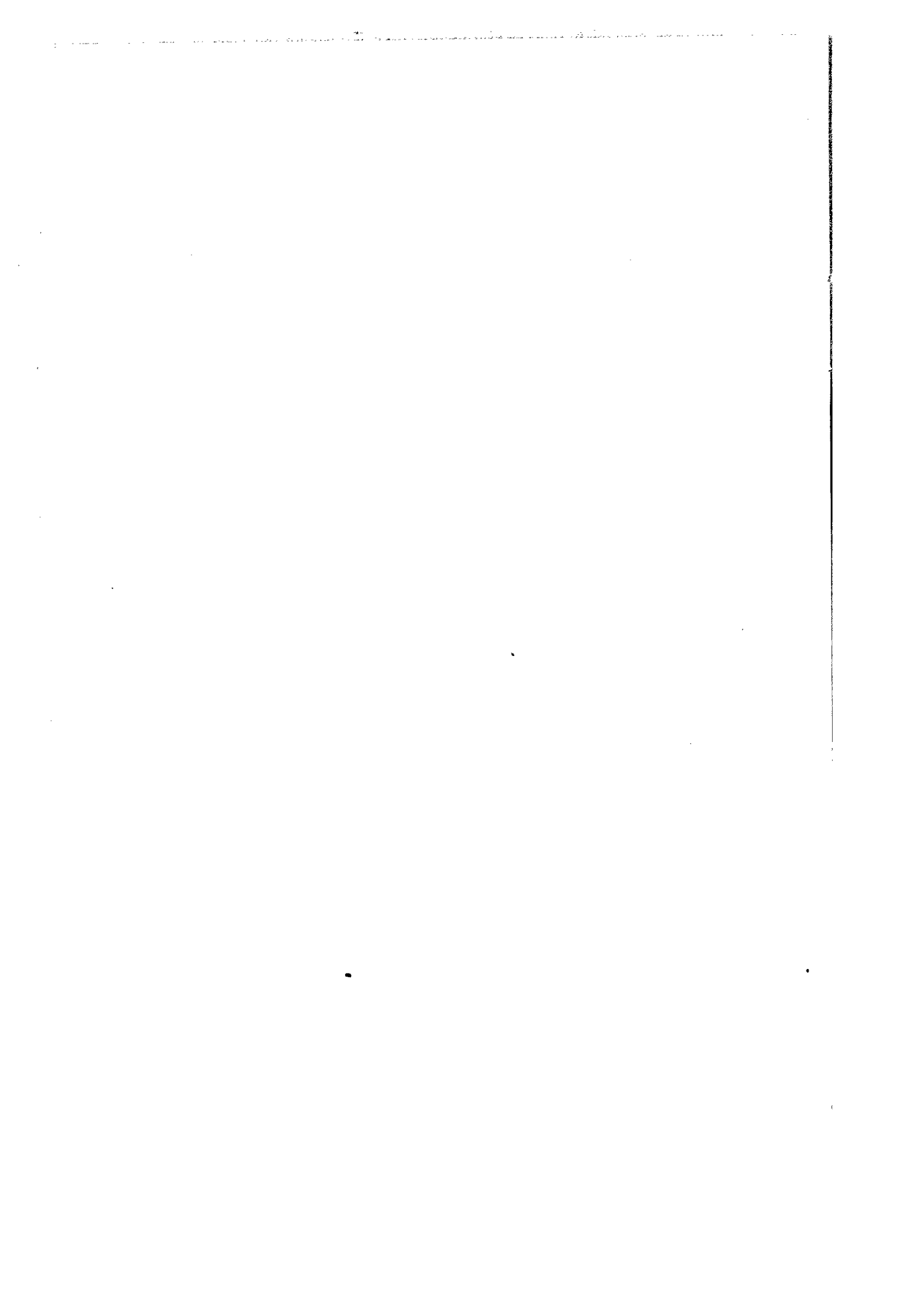
Müessese 1937-1955 arasında Sümerbank'a bađlı olarak işlemiş, fakat 6559 sayılı ve 13.5.1955 tarihli kanunla Divriđi demir madenlerinin de katılması ile T.D.Ç.İ. leri adı altında müstakil bir iktisadi devlet işletmesi şeklini almış, cevherleriyle her nevi ham ve yardımcı maddeleri aramak, işletmek, istihraç ve istihsal etmek ile vazifelendirilmiş bulunmaktadır<sup>19</sup>.

18) Bu firmalardan her biri hakkında teknik bilgi vermeyi konuşma dışı sayıyoruz. Bunlardan, en mühimmi şüphesiz birinci Brassert adıdır. Karabük matbuatı arasında memleket çapında ehemmiyeti olan bir Dergi'de bu adının atılışı hakkında çok faydalı bilgiler vardır. Brassert ile anlaşmanın 1936 da 2,5 milyon İngiliz lirası esaslı üzerinde yapıldığı verilen bilgilerden öğreniliyor. Gerek ilk olmak mevkiinde olan Brassert firması, gerek diğerleri hakkında etraflı bir monografinin vesikaları ile neşri, Garb kapitalizminin memleketimizdeki devletçi sanayileşme politikası ile alâkasını aydınlatacak ve Türk iktisat sosyolojisi için bir vesika teşkil edecektir. Bk. "Demir - Çelik" Mecmuası, Karabük Maden Mühendisleri Dergisi, 1951, Sayı: 1.

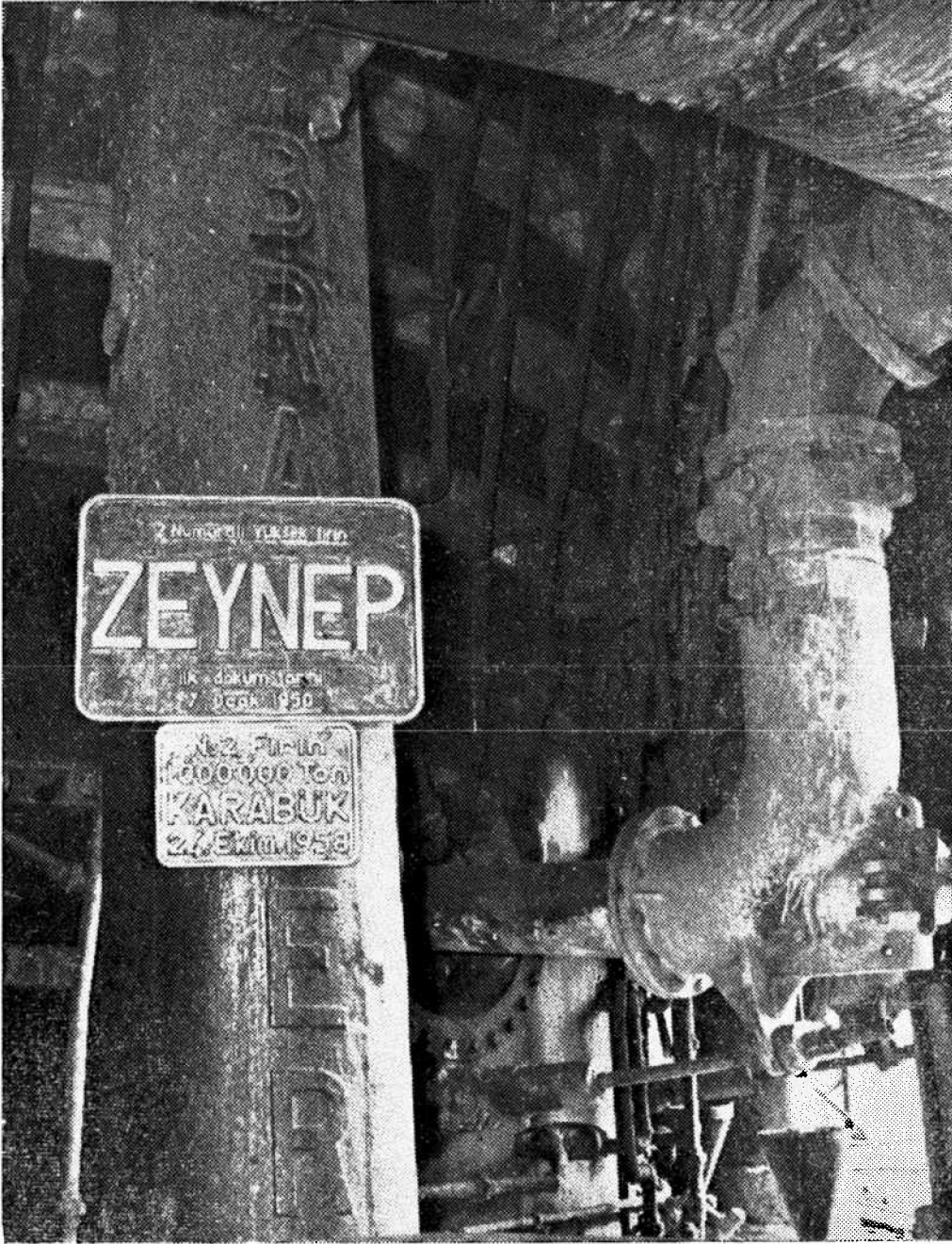
19) Bilindiđi gibi Sivas - Erzurum hattının yapılması sırasında pusula hareketlerinde bazı inhiraflar görülmüş, M. T. A. nın incelemesi neticesinde Divriđi demiri bulunmuş, ocakların işletilmesi Etibank'a verilmişti. Divriđi İşletmesi, 1955 de Karabük D. Ç. İ. ne bağlanmış bulunmaktadır. Kendi ham maddesi ile alâkadar olmak ümecburiyetinde kalan D. Ç. İ., Divriđi'yi cevher ihtiyacını karşılayacak bir seviyeye çıkartma endişesine sahiptir. Aşağıdaki



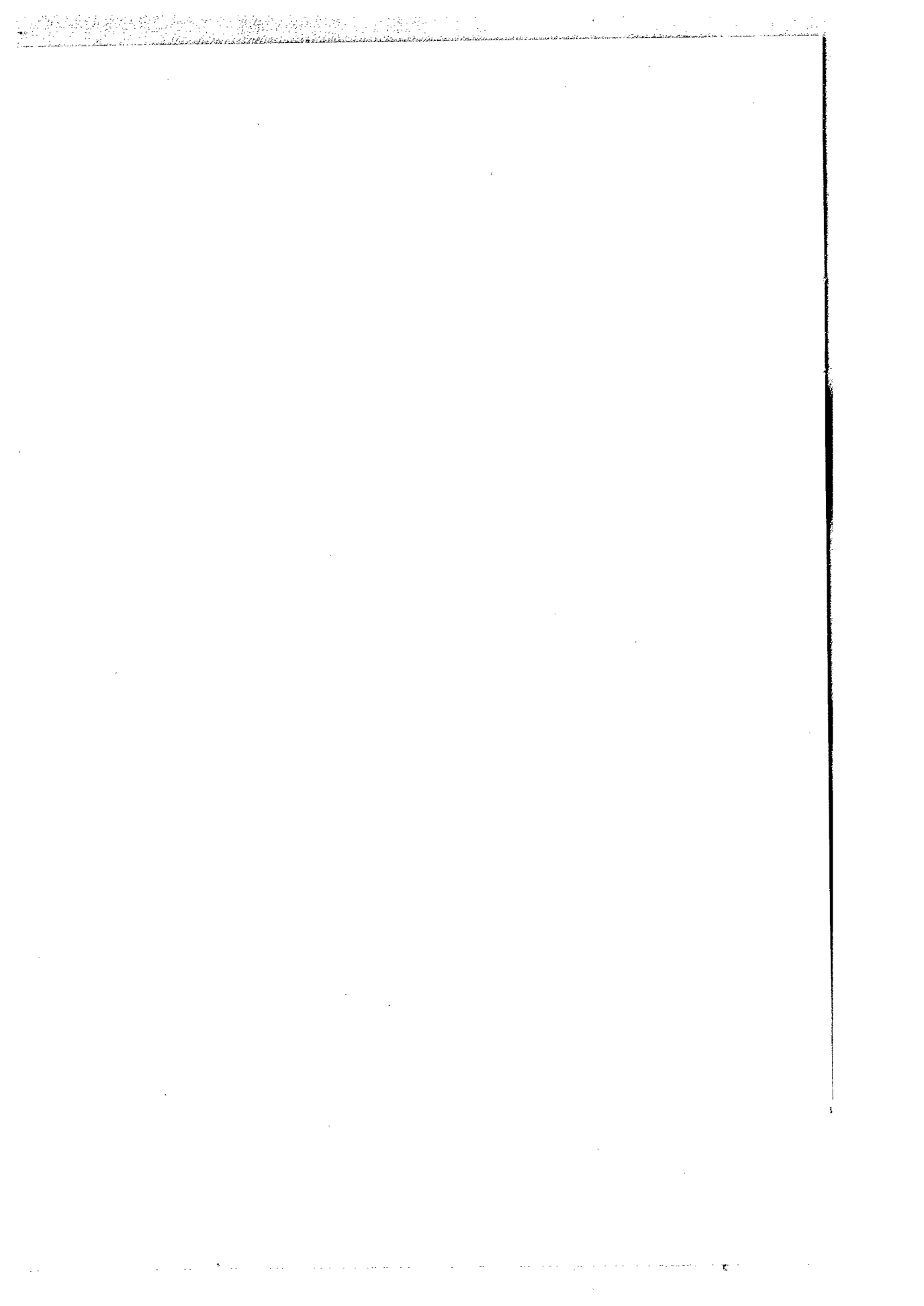
D. Ç. İ. nin 1. firmı.  
(İngiliz halk âdetlerine uydurularak "Fatma" adı ile isimlendirilmiştir.  
Foto: Gündüz).







D. Ç. İ. nin 2. firmı.  
(İngiliz halk âdetlerine adapte edilerek "Zeynep" diye isimlendirilmiştir.  
Foto: Gündüz).



Sermayesi 6559 sayılı kanunla 200.000.000 olarak tesbit edilen sonradan 5/280 sayılı bir Vekiller Heyeti kararı ile 400.000.000 e çıkarılan D.Ç.İ., XXV. yılına ayak basarken 25 yaşında yapacağı istihşali birkaç sene önceden plânlaştırmış bulunmaktadır. Garbda ve Amerika'daki benzer işletmelerin ziyaretçilerini her vasıta ile aydınlatma cihazına gereken ehemmiyeti veren D.Ç.İ. nin bu maksatla hazırladığı ve sizlere de getirip dağıttığım basımı renkli ve nefis broşürün ortasını açınız. Burada dünkü, bugünkü ve yarınki istihşal gösterilmiş bulunuyor:

Cinsi	1949 Durumu (Ton)	1959 Durumu (Ton)	1962 Durumu (Ton)
Kok	300.000	542.000	975.000
Ham Demir	114.000	227.000	600.000
Çelik	103.000	215.000	600.000
Hadde Mamulleri	71.000	160.000	480.000
Boru	11.000	28.000	45.000

Aynı vesika şu enteresan mukayeseli bilgiyi verirken bir ümide de işaret ediyor: "Milletlerin medeni seviyeleri, fertlerin istihlâk ettikleri demir miktarıyla ölçülür. Memleketimizde 1949 yılında adam başına 5 Kg. çelik istihşali isabet ediyordu. 1959 yılında bu miktar 8 Kg. a yükselmiştir. 1962 yılında 20 Kg. ı bulacaktır. Ereğlide kurulacak ikinci ağır sanayi tesislerinin 1964 yılında birinci kademesi faaliyete geçince 33 Kg. a, ikinci kademe tevsiatından sonra 45 Kg. a, üçüncü kademe tevsiatının tamamlanmasıyla de 60 Kg. a ulaşacak ve böylelikle Türkiye ileri bir sanayi memleketi olacaktır".

Gelişmesine devam eden ve dört yıl sonra Ereğli ile elele verecek olan Karabük'deki ağır sanayi müessesesi, bu teknik serpilme ne nisbette ekonomik bir gelişme gösteriyor? Bu sorguyu geçerayak cevaplandırmak için, D.Ç.İ. nin son bilânçosuna sizinle beraber şöyle bir bakmakla yetineceğiz.

Ziyaretimiz sırasında hazırlanmış olan 1960 bilânçosu son on senelik satış hasılâtını sene sene gösteriyor. Bu tablodan biz yalnız beşer yıl ara ile birkaç yıl, bir de son seneyi alıyoruz:

rakamlar, eski, yeni durumların ifadesidir:

D.Ç.İ. ne bağlanmadan evvel (1949)	:	210,000 ton
" " bağlandıktan sonra (1959)	:	520,000 ton
1962 için plânlamada	:	1,150,000 ton

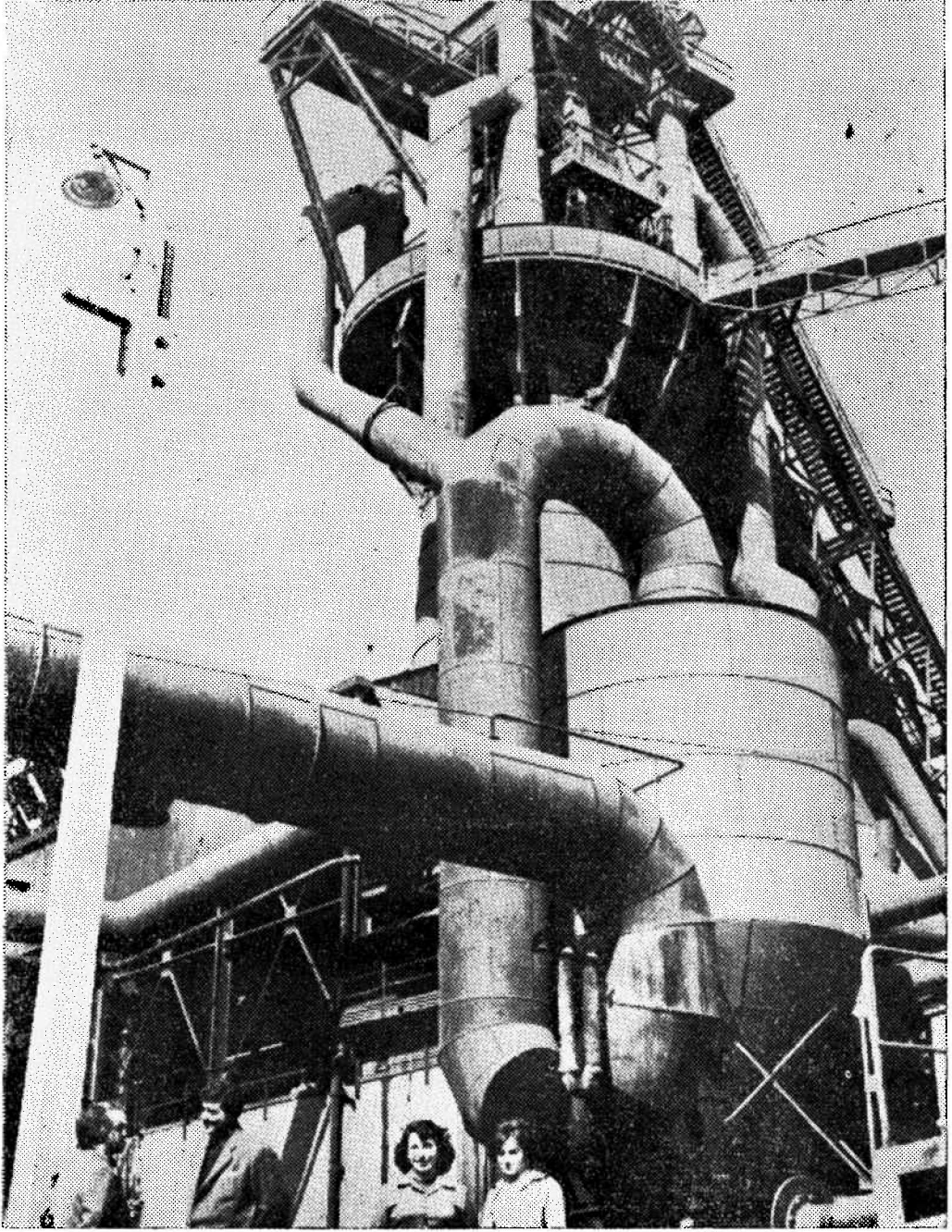
Yıl	Satış Hasılâtı	1949 a nisbetle
1949	53,096,455,19	100
1953	85,847,022,66	162
1959	441,721,953,06	832
1960	424,391,979,77	799

Görüldüğü gibi satış 1960 ta düşmüştür. On yıla ait cetvelde bir-düziye artış, görülürken bu düşüş izahsız değildir. D.Ç.İ. 1960 raporu "piyasa ihtiyacının muhtelif sebeplerle duraklaması" ından bahsetmektedir<sup>20</sup>. Bu sebeplerin ise aynı senenin bütün yurda şamil bir iç politika durumuna bağlandığı şüphesizdir. Normal sivil idareye avdetin, siyasi istikrara kavuşmanın 1959 dan sonraki düşüşü durduracağı gibi yeni bir hasılât yükselmesine dahi, hususile tasarlanan tevsiattan sonra, meydan vereceği çevrenin selâhiyetlilerince ileri sürülmektedir.

Böylece *Karabük Meseleleri Sosyolojisi*'ne geçmeden önce maddî zemin üzerinde durma ve eksik de olsa şöyle bir fikir edinme işini bitirmiş oluyoruz.

Giriş mahiyetindeki bu zemin tanıtmadan sonra konuşmamızın birinci kısmını bir ayrı sosyoloji kolu olarak önce Yeni Dünya'da, sonra garb âleminde gittikçe artan bir ehemmiyet kazanan "Çalışma Sosyolojisi - Sociologie du travail, Sociology of Work, Arbeitssociologie" konusu olan bir Karabük düşüneceğiz. Bu suretle bugünkü sosyoloji ve sosyal ilimler âlemindeki konu yeniliklerinden biri etrafında deneme de yapmış, Enstitümüzün adına uyarak "Karabük İktisadiyatı" ndan adetâ "Karabük İctimaiyatı" na geçmiş olacağız. Daha sonraki konuşmalarımız her iki mülâhazayı, yani "iktisadi" ile "içtimai" yi birbirine yaklaştıracaktır.

20) Bk. D. Ç. İ. 1960 bilançosu, 1961, "Teksir". Karabük. Sf. 34.



D. Ç. Fabrikalarından bir köşe.  
(Altta İ. ve İ. E. hoca ve talebelerinden bir gurup. — Foto Gündüz)