

# EĞİTİM-MİMARİ İLİŞKİSİ AÇISINDAN KURULUŞ DÖNEMİ OSMANLI MEDRESELERİ

Arş. Gör. Ayşe Zişan FURAT\*

## ÖZET

Osmanlı İmparatorluğu'nun kuruluşundan itibaren, devletin ihtiyaçları ve toplumun eğitimi için kurulan medreseler, hem imparatorluğun, hem de şehirlerin gelişmesi açısından Osmanlı'ya büyük faydalar sağlamışlardır. Osmanlı medreselerinin mimari özellikleri ve bu kurumlarda yürütülen eğitim faaliyetleri konusunda birçok araştırma ve incelemeler bulunmasına rağmen, "yapı özellikleri" ve "eğitim" ilişkileri konusu üzerinde fazla durulmamıştır. Çalışmamızda İmparatorluğun kuruluş döneminde yapılan medreselerin mimari özellikleri ve bu yapılardaki eğitimle ilgili bilgileri bir araya getirip bir sentez oluşturmaya çalıştık.

*Anahtar Kelimeler: Eğitim, Mimari, Medrese, Osmanlı, Yapı Özellikleri.*

## SUMMARY

### OTTOMAN MADRASAS IN THE ESTABLISHMENT PERIOD ACCORDING TO THE RELATION BETWEEN EDUCATION AND ARCHITECTURAL DESIGN

Since the establishment of Ottoman Empire, madrasahs that are built for the needs of the government and education of the society have provided enormous utilities to develop the empire, meanwhile the cities. Although existing many researches and studies on the architectural characteristics and education activities of Madrasahs, the relationships between the design features and the educational programs are not dwelt upon. In this paper we try to gather the knowledges about architectural features and education in madrasahs that was built in the period of establishment of Empire, for forming a synthesis.

*Key Words: Education, Architectural Design, Madrasah, Ottoman, Architectural Features.*

\*\*\*

## GİRİŞ

İslam dünyasında cami dışında, eğitim ve öğretime tahsis edilen müesseselerin en önemlisi medresedir. Medresenin ortaya çıkmasından önce İslam dünyasında öğretim, müstakil bir kurumda değil mescitlerde, alimlerin evlerinde, kitapçı dükkanlarında ve benzeri yerlerde

gerçekleştirilmekteydi<sup>1</sup>. İslamiyetle birlikte oluşan Kur'an temelli ilimler, muhtevaları bakımından camiye bağlı oldukları için çoğunlukla bu ilimlerin eğitimleri de camide yapılmaktaydı<sup>2</sup>. İslamiyetten sonraki ilk bir iki yüzyıl içerisinde ise eğitim için müstakil bir yapıya ihtiyaç duyulmaya başlanmıştır. Bu kurumlaşmanın sünni dünyada kendiliğinden ortaya çıkması beklenirken, Fatimilerin egemenliği altındaki Mısır'da, Şiiilerin propaganda merkezleri olarak ortaya çıkan darü'l-ilmelere tepki olarak kuruldukları görülmektedir<sup>3</sup>.

Bu eğitim ve öğretim kurumuna verilen "medrese" ismi, "okumak" anlamındaki Arapça "derese" kökünden gelir. Buna göre medrese "taleb edilen şeyin okutulduğu yer, mekan; ders okutulan yer" anlamındadır<sup>4</sup>. İslam dünyasında kurulan ilk camilerde de medreselerde olduğu gibi talebelerin yatıp kalktıkları odalar bulunduğu göre, medrese ile bu camiler arasında geniş anlamda bir farklılık yoktur. Bu durumda, "neden medrese gibi müstakil bir kuruma ihtiyaç duyulmuştur sorusu" aklı gelmektedir. Medreselerin camilerden ayrıldığı nokta, onların sadece eğitim ve öğretim için yapılmış olmalarıdır. Bu yapılar, bilhassa talebelerin eğitim görmeleri ve geceleri de burada barınmaları düşünülerek, bir avlu etrafına yerleştirilmiş dersane ile talebe odalarından oluşan tek katlı veya çift katlı yapılar halinde inşa edilmişlerdir<sup>5</sup>. Dolayısıyla da "Medrese" adı, müessesenin esas gayesi ve binanın inşa tarzı göz önünde tutularak verilmiştir; "Cami" ismi ise geniş anlamda kullanılır ve içinde insanların toplandığı, ibadetlerini yaptıkları ve aynı zamanda cuma namazı kıldıkları binaya hastır<sup>6</sup>. Kuşkusuz mimari tarihinde Hüdavendigâr Camii gibi, cami ve medreselerin aynı yapı

\* İstanbul Üniversitesi İlahiyat Fakültesi Din Eğitimi Anabilim Dalı Araştırma Görevlisi.

<sup>1</sup> Ahmed Çelebi, *İslamda Eğitim Öğretim Tarihi*, çev.: Ali Yardım, İstanbul 1983, s. 31.

<sup>2</sup> Johs. Pedersen, "Mescid", *İslam Ansiklopedisi*, M.E.B. Yayınları, Ankara 1961, c. VIII, s. 1-71.

<sup>3</sup> Pedersen, a.g.m., s. 51.

<sup>4</sup> *el-Müncid*, Mektebettî'ş-Şarkiye, Beyrut 1986, s.211.

<sup>5</sup> Pedersen, a.g.m., s. 52.

<sup>6</sup> Pedersen, a.g.m., s. 52, 57.

içerisinde inşa edildikleri bazı örnekler bulunmaktaysa da bu yapılar, spesifik örnekler olarak kalmışlardır.

Medreselerin resmi bir kurum olarak ortaya çıkışları, miladi onuncu asra, yani Karahanlılar zamanına rastlar<sup>7</sup>. Bu dönemde, özel vakfiyelerle kurulup devletten yardım alan bazı medreselerin inşa edildiği bilinmektedir. Zamanla bu yapılar, içlerinde verilen eğitim, mimari ve idari yapıları bakımından geliştirilerek Nizamülmülk'ün kurduğu Nizamiye'lerle birlikte doruk noktasına ulaşmıştır<sup>8</sup>.

Bu medreselerdeki eğitim, dini karakterli ilimleri kapsamaktadır<sup>9</sup>. Herbiri bir mezhebi temsil eden bu medreselerin temel amacı da "fakih" yetiştirmektir<sup>10</sup>. Buna karşın aşağıda da temas edeceğimiz gibi *ulûmu'l-evail* adını verdiğimiz "akli ilimler", bu kurumların dışında ilim adamlarının evlerinde, hastahanelerde vb. medrese dışı mekanlarda öğretilmekteydi<sup>11</sup>.

Medreselerin müstakil yapılar halinde ortaya çıkışları konusunda pek çok farklı görüş bulunmasına karşın zaman içerisinde birbirlerinden farklı formlar kazanmalarının bazı temel nedenleri vardır. Bu etkenleri; medreseyi vakfedenin istekleri, medresenin kurulduğu bölgenin coğrafyası ve iklim şartları, medresedeki eğitimde duyulacak ihtiyaçlar şeklinde sınıflandırmak mümkündür.

Öncelikle medreseyi vakfedenin isteklerine bağlı olarak medresesinde bazı eklemeler yapabileceğini belirtmek gerekir. Örneğin vakfeden isterse kendi türbesini komplekse ekleyebilirdi. Mesela, Karaman İbrahim Bey İmaret Medresesi'ne bir türbe eklenmiş ve bu yapı da medresenin vakfiyesinde belirtilmiştir<sup>12</sup>.

<sup>7</sup> Cahid Baltacı, XV. -XVI. yy Osmanlı Medreseleri, Teşkilat-Tarih, İstanbul 1976, s. 5.

<sup>8</sup> Aptullah Kuran, *Anadolu Medreseleri*, Ankara 1969, c. I, s. 5.

<sup>9</sup> Ekmeleddin İhsanoğlu, *Osmanlı Astronomi Literatürü Tarihi*, İstanbul 1997, c. I, s. XLVI.

<sup>10</sup> İhsanoğlu, "Osmanlı Eğitim ve Bilim Müesseseleri", *Osmanlı Devleti Medeniyeti Tarihi*, Ed. Ekmeleddin İhsanoğlu, 2. baskı, İstanbul 1999, c. I, s. 232. Pedersen, a.g.m., s. 62.

<sup>11</sup> İhsanoğlu, *Osmanlı Astronomi Literatürü Tarihi*, c. I, s. XLVI. Daha fazla bilgi için bkz. Kuran, a.g.e., s. 6-10.

<sup>12</sup> Sözen, a.g.e., c.II, s.34-41.

Coğrafi şartları ve iklim koşullarını medrese mimarilerinde bir diğer etken olarak saymak mümkündür. Mesela erken osmanlı mimarisinin en güzel örneklerinden biri olan Bursa Yıldırım Külliyesi'nin medresesi ve darüşşifasının inşa edildiği bölgedeki eğitim bu yapıların mimarilerini etkilemiştir. Çalışmamızın ilerleyen sayfalarında bu konu üzerinde detaylı bir şekilde durulacaktır. İklim şartlarının mimariyi etkilemeleri hususunda kesin bir iddiada bulunulmasa da bu durum tamamen gözardı da edilemez. İklimi sıcak ve kuru olan bölgelerde açık avlulu plânların, iklimi sert olan bölgelerde ise daha çok kapalı avlulu geleneksel medrese planının tercih edildiği görülür<sup>13</sup>. Fakat her iki tip yapı formunun aynı bölgelerde kullanıldığına da rastlanmaktadır.

Selçuklularda ve Anadolu Beylikleri dönemine ait örneklerde görülen açık ve kapalı avlulu medreselerin, mimarî yapı mantığı aslında birbirinin aynasıdır; giriş tarafında yapıya fizyonomisini veren büyük bir taç kapı, açık avlulu medreselerde avluya geçişi sağlayan tonozlu giriş dehlizine açılır<sup>14</sup>. Ortadaki bu avlunun giriş dehlizinin karşısına gelen cephesinde büyük bir eyvan ve bu eyvanın iki yanında da çoğu zaman birer büyük oda bulunmaktadır. Bunlar kışlık dersane, müderris odası veya türbe olarak kullanılmaktaydı. Avlunun sağında ve solunda ise öntü revaklı küçük odalar yer alır. Odalar, medrese vazifelilerinin ve öğrencilerinin çalışma, barınma ve dinlenme yerleridir. Bu yan odaların ortasında da çoğu zaman birer eyvan bulunur. Giriş eyvanının sağ ve solunda da farklı işlevleri olan bazı odalar yer alabilmekteydi. Anadolu'da kurulan kubbeli medreseler de aynı plâna göre yapılmışlardır<sup>15</sup>. Ancak ortadaki açık avlu bunlarda kareye dönüşmüş, üstü kubbeyeyle kapatılmış ve genellikle de yan eyvanlara yer verilmemiştir. Ayrıca bu iki tipi birbirinden aynan diğer bir nokta da, açık avlulu medreselerin iki katlı

<sup>13</sup> Kuran, *a.g.e.*, s. 9.

<sup>14</sup> Açık avlulu medreselere örnek olarak Sivas'taki Gökmedrese (h. 670/m. 1271) ve Kayseri'deki Çifte Medrese (h. 606-7/m. 1210) verilebilir.

<sup>15</sup> Kapalı avlulu medreselere örnek olarak Kütahya'daki Vacidiye Medresesi (h. 714/m. 1308) ve Konya Karatay Medresesi (h. 649/m. 1251-52) verilebilir.

olarak yapılabilmelerine karşın, kubbeli medreselerde bu tip örneklerin görülmemesidir<sup>16</sup>.

Medreselerin mimarilerini değiştiren önemli etkenlerden biri de içlerinde okutulan ilimlerdir. Medreselerin çoğunda dini ilimler okutulurken, bazılarının müfredatlarına tıp, astronomi ve matematik gibi akli ilimler de dahil edilmiştir. İçerisinde astronomik gözlemler yapıldığı düşünülen, Anadolu Selçuklu dönemine ait Kırşehir Caca Bey Medresesi ve Germiyanogulları tarafından inşa edilen Kütahya Vacidiye Medresesi medreselerdeki yapı değişiklikleri için iyi birer örnektirler. Ayrıca yapı programları detaylı bir şekilde incelendiğinde, tıp eğitimi verilen veya tıp pratiği yapılan darüşşifalar ile medreseler arasında da oda ebatları ve darüşşifaların eczane, ilaç kaynatma kazanları gibi bazı ihtiyaçları sebebiyle yapılan eklemeleri de eğitim müfredatının mimariye etkisine örnek olarak verebiliriz.

İlk Dönem Osmanlı Medreselerine gelindiğinde ise, bu yapılarda hem eğitim, hem de mimari açıdan kendilerinden öncekilerin örnek alındığı ve daha da geliştirildikleri görülür. Osmanlı, fethettiği topraklardaki Anadolu Selçuklu ve Beylikler Dönemi'nden kalan medreseleri, vakfiyelerinde değişiklik yapmadan kullanmaya devam etmiştir<sup>17</sup>. Zamanla fethedilen gayrimüslim topraklarında ise yeni medreseler kurulmaya başlanmış ve bu medreselerin sayısı Fatih Sultan Mehmed'in tahta geçiş tarihinde (1451) toplam 49'u bulmuştur. İncelediğimiz döneme ait medreselerin vakfiyelerinden, hangi ilimlerin ve kitapların okutulduğu kesin olarak belirlenemese de eldeki mevcut verilerden, müfredatlarının bu medreselerin yapılarında kısmen etkili olduklarını söylemek mümkündür. Ayrıca bu yapıların birbirlerinden farklı yapı programlarına sahip oldukları ve zamanla da kendilerinden sonraki dönemlerde örnek alacak bir tarz oluşturdukları görülür. Bu medreselerde okutulan ilimleri, medreselerin eğitim sistemi içerisindeki rollerini ve mimari yapılarını incelemek; bu konuda daha kesin bir yorum yapabilmek için faydalı olacaktır.

<sup>16</sup> Yetkin, *a.g.e.*, s. 91-92.

<sup>17</sup> Detaylı bilgi için bkz. İnsanoğlu, *a.g.m.*, s. 234-235.

## I. FATİH SULTAN MEHMED DÖNEMİNE KADAR KURULAN MEDRESELER

### A. Orhan Gazi Dönemi (1326-1359)

Osmanlı İmparatorluğu'nda ilk medrese, Orhan Gazi döneminde kurulmuştur. Kuşkusuz bu döneme kadar Osmanlı'da ilmi faaliyetler devam etmekteydi, fakat 1331'e yani İznik Medresesi'nin kuruluşuna kadarki dönemde medrese nevi herhangi bir yapıya rastlanılmamaktadır. 1324'te Osman Gazi'nin yerine geçen Orhan Gazi, bir taraftan Bursa ve İznik'i fethetmiş, diğer taraftan yeni müesseselerle devlet teşkilatında sağlam adımlar atmıştır. Fethedilen bu iki şehirde, yaptırdığı cami, hankah ve imaretlerle medreseler, buraya yerleşen Türklerin dinî ve sosyal hayatlarında merkez haline gelmiş ve onların eğitim ihtiyaçlarını karşılamıştır<sup>18</sup>. Yukarıda bahsettiğimiz gibi bilinen ilk Osmanlı Medresesi, Orhan Gazi döneminde inşa edilmiştir. Her ne kadar medresenin yapım tarihi üzerinde bazı ihtilaflar söz konusu olsa da pek çok tarihçi tarafından 1331 tarihi kabul görmüştür.

Orhan Gazi döneminde bildiğimiz kadarıyla 8 tane medrese inşa edilmiştir. Bunlar, İznik-Orhan Gazi, Bursa-Orhan Gazi, Bursa (Aşağı şehir)-Orhan Gazi, Bursa-Lala Şahin Paşa, İznik-Süleyman Paşa, İznik-Mevlana Alaaddin, Mustafa Kemal Paşa, Lala Şahin Paşa ve Yenişeliir-Süleyman Paşa Medreseleri'dir.

#### 1- İznik - Orhan Gazi Medresesi

Orhan Gazi'nin kurduğu bu medrese ana kaynakların görüş birliğiyle, Osmanlı devletinde kurulan ilk medresedir<sup>19</sup>. Müderrisleri arasında Davud Kayseri<sup>20</sup> ve Taceddin Kürdî<sup>21</sup>, Alaaddin Esved (ö. 800/

<sup>18</sup> Geniş bilgi için bkz. M. Tayyib Gökbilgin, "Orhan", *İslam Ansiklopedisi*, İstanbul 1978, c. IX, s. 399-408.

<sup>19</sup> İhsanoğlu, "Osmanlı Eğitim ve Bilim Müesseseleri", s. 235; Bilge, *İlk Osmanlı Medreseleri*, İstanbul 1984, s. 67.

<sup>20</sup> "Sultan, kiliselerin yıkılarak yerlerine mescidlerin yapılmasını emretti. Burada mükemmel bir medrese yaptırıp müderrisliğine Mevlana eş-şeyh Davud el-Kayseri'yi tayin etti. Davud el-Kayseri, zahiri ilimleri "el-Metali" adlı eserin müellifi Kadı el-Urmevi'den, batini ilimleri de Sadreddin Konevi'den okumuştur. Şöhret ve şanım anlatmaya ve tarif etmeye gerek yoktur" (Bkz. Müneccimbaşı

1397)<sup>22</sup>, Mevlana Kutbuddin Mehmed İznikî (ö. 821 / 1418)<sup>23</sup> ve Taceddin İbrahim Hatıpzade<sup>24</sup>; hatipleri arasında da Kara Hoca vardır<sup>25</sup>. İznik Orhan Gazi Medresesi, Bursa ve Edime başşehir olduktan ve oralarda devirlerinin yüksek seviyeli ilim merkezleri açıldıktan sonra bile değerini kaybetmemiş, döneminin en ünlü alimleri bu medresede müderris olarak bulunmuşlardır<sup>26</sup>. Eser, günümüze kadar ulaşamadığından ne yazık ki yapısı hakkında yeterli bilgiye sahip değiliz<sup>27</sup>.

## 2- Bursa- Lala Şahin Paşa Medresesi

Bursa'da Kale İçinde Kavaklı Caddesi'ndedir. Banisi, Edirne'nin ve Rumeli'nin bir çok yerlerinin fatihi, Rumeli Beylerbeyi Lala Şahin Paşa'dır<sup>28</sup>. Osmanlı devletinin ilk fetihlerine katılan Lala Şahin Paşa'nın Mustafa Kemal Paşa'da bir diğer medresesi ve Kıymastı'de cami ve zaviyesi de bulunmaktadır.

Medresenin üzerinde kitabe bulunmamasına karşın, vakfiyesi 749 (1348) başında olduğundan medresenin bu tarihten önce yapıldığı<sup>29</sup> ve dolayısıyla da en eski medreselerimizden biri olduğu kabul edilmektedir. Bu medresenin diğer bir özelliği de Osmanlı hanedanından olmayan bir kişi tarafından yaptırılan ilk medrese olmasıdır<sup>30</sup>.

---

Ahmed b. Lütfüllah, *Camiü'd-Düvel, Osmanlı Tarihi (1299-1481)*, Yay. Haz.: Doç. Dr. Ahmet Ağırakça, İnsan Yayınları, İstanbul 1995, s.95; Taşköprülüzade, *eş-Şakayık en-Numaniye*, nşr. A. S. Furat, İstanbul 1985, s. 7.

<sup>21</sup> Taşköprülüzade, *a.g.e.*, s. 7-9.

<sup>22</sup> Bursalı Mehmed Tahir, *Osmanlı Müellifleri*, İstanbul 1971 (tıpkı basım), c.1, s. 352.

<sup>23</sup> Mehmed Tahir, *a.g.e.*, c. 1, s. 144.

<sup>24</sup> Mehmed Süreyya, *Sicill-i Osmani*, İstanbul 1971 (tıpkı basım), c.2, s. 46.

<sup>25</sup> Ayverdi, *İstanbul Mimarî Çağının Menşei. Osmanlı Mimarîsinin İlk Devri 630 - 805 (1230-1402)*, İstanbul 1966, s. 172; Bilge, *a.g.e.*, s. 69.

<sup>26</sup> Bilge, *a.g.e.*, s. 72.

<sup>27</sup> Vakfiyesi, Vakıflar Genel Müdürlüğü (VGM), *Defter-i Haremeyn*, 14, s. 359 vd; Başbakanlık Osmanlı Arşivi Ali Emiri, vakfiyeler, 4474'tedir.

<sup>28</sup> Bilge, *a.g.e.*, s.91.

<sup>29</sup> Vakfiyesi, VGM, defter 732, s. 74, vd. dır. Ayrıca Mustafa Bilge, kitabının vakfiyeler bölümünde vakfiyenin fotokopisini ve tercümesini vermiştir. Bkz. Bilge, *a.g.e.*, s. 299-306.

<sup>30</sup> Bilge, *a.g.e.*, s. 91.

Lala Şahin Paşa Medresesi vakfiyesinde müderrisin âlim ve ifadeye kadir bir kimse olması, tatil günleri dışında şeri bir özrü olmadığı takdirde dersleri kesinlikle terk etmemesi şart koşulmuştur. Bunun dışında vakfiyede eğitimle ve burada okutulan ilimlerle ilgili herhangi bir not bulunmamaktadır<sup>31</sup>.

Medresenin plânına bakıldığında kubbeli bir giriş, derin tonozlu bir eyvan ve bunun iki tarafına sıralanmış ölçüleri birbirinden farklı 7 oda görülür. Yapı, basitleştirilmiş bir Selçuklu medresesi tipindedir<sup>32</sup>.

### 3- İznik - Süleyman Paşa Medresesi

İznik, Çarşı caddesinin güney tarafında, Hacı Özbek Camii'nin karşısındaki sokak içerisinde<sup>33</sup>. Yapı, ilk Osmanlı medreselerinden günümüze ulaşabilen az sayıdaki örneklerden biridir<sup>34</sup>.

Müderrisine elli akçe verilen medresenin hocalarından, Taceddin İbrahim aynı zamanda İznik'teki Orhan Gazi Medresesi'nin de hocalarındandır<sup>35</sup>.

Medrese, 11 oda ve bir dershane oluşur. Yapı üç kollu olarak düzenlenmiştir. Kolları arasında boş bir alan vardır. Yapının yan taraflarında üçer ve arkasında da beş oda bulunur. Dershane, yanındaki müderris odası olduğu tahmin edilen oda ile bağlantılıdır. Bu yol ile müderris veya muid, talebe içerisinden geçmeden dershaneye ulaşabilmekteydi<sup>36</sup>. Ancak Yekta Demiralp'in belirttiğine göre bu ara geçiş daha sonraki dönemlerde eklenmiştir<sup>37</sup>.

Eyvansız ve asimetrik olan plânı ile açık avlulu Selçuklu medreselerinden farklı bir medrese plânının ortaya çıkışım

<sup>31</sup> Ayverdi, *a.g.e.*, s. 91.

<sup>32</sup> Ayverdi, *a.g.e.*, s. 93.

<sup>33</sup> Ayverdi, "Orhan Gazi Devrinde Mimarî", s. 119.

<sup>34</sup> Süleyman Paşa vakfiyesi Türk ve İslam Eserleri Müzesi, *Vakfiyeler*, 2197; VGM, *Defter 990*, s. 160' tadır.

<sup>35</sup> Bilge, *a.g.e.*, s. 77.

<sup>36</sup> Bu tip bir yapıyı Sivas Gök Medrese'de de görmekteyiz. Ayrıca bkz. Metin Sözen, *Anadolu Medreseleri*, İstanbul 1970, c.1, s. 40-49.

<sup>37</sup> Yekta Demiralp, *Erken Dönem Osmanlı Medreseleri*, s. 24.



göstermektedir<sup>38</sup>. Plan, tamamıyla kendine has özelliklere sahiptir. Özellikle de eyvan ile müderris odası arasındaki bağlantı bu açıdan önemlidir.

Osmanlı döneminde ilk kurulan medreselere baktığımızda aklımıza gelen ilk soru Osmanlı Devleti'nin kuruluşunun 1299'da olmasına karşın neden ilk medresenin inşa yılının 1331 olduğudur. Bu sorunun cevabı için Osmanlı devletinin siyasi tarihine, yerleşme politikasına ve teşkilatlanma tarihine bakmak gereklidir. Osmanlı'nın ilk döneminde ahi teşkilatına önem verilmiş ve tekke ile zaviyeler kurularak müslüman olmayan topraklarda İslam dini yaygınlaştırılmaya çalışılmıştır<sup>39</sup>. Dolayısıyla dini merkezli eğitimin de buralarda yapıldığı düşünülebilir. Fakat ihtiyaçlar sonucunda medreseler ortaya çıkmaya başlamış ve çok kısa bir süre içerisinde de çoğalmıştır.

### **B. Murad Hudavendigâr Dönemi (1359-1389)**

1330'da Orhan Gazi'nin vefatıyla tahta geçen I. Murad, döneminde özellikle Osmanlı devletinin gelişmesi ve teşkilatlanması için pek çok çalışmada bulunmuştur. Bu dönemde yapıldığı düşünülen medreseler, Bursa-Hüdavendigâr, Bursa-Esediye ve İznik- Hayreddin Paşa Medreseleridir.

#### **1- Bursa - Hudavendigâr Medresesi**

Cami, medrese ve imareten oluşan Hüdavendigâr Külliyesi'nin vakfiyesi olup toplu bir şekilde hazırlanmış ve medrese için ayrı bir vakfiye düzenlenmemiştir<sup>40</sup>. Caminin ikinci katında olduğu düşünülen medresenin vakfiyedeki vazifelileri belirtilmemiş olup vakfiyeye daha sonra yapılmış bir ilavede (802 yılı) müderris, talebe ve sıbyan mektebi hocasına ücret tayin edilmesi ve bunun vakfiyenin hazırlanmasından onbeş sene sonra yapılması, üst katın daha önce medrese olarak

<sup>38</sup> Aslanapa, *Türk Sanatı*, s. 222.

<sup>39</sup> Ayrıca bkz. Fahri Kayadibi, "Anadolu Selçuklular Döneminde Ahi Teşkilatında Eğitim", *Sosyoloji Konferansları*, İ. Ü. İktisat Fak. Metodoloji ve Sosyoloji Araş. Merkezi, İstanbul 2000, s. 176-188.

<sup>40</sup> Hüdavendigâr Külliyesi'nin vakfiyesi; BA (Başbakanlık Arşivi) Vakfiyeler, 162/5'de, tercümesi ise Üniversite ktp. TY 6225 numaradadır.

kullanılmayıp, daha sonra bu işleve ayrıldığına akla getirmektedir<sup>41</sup>. Fatih Sultan Mehmed zamanında devrin önemli alimlerinden Molla Gürani burada müderrislik yapmıştır<sup>42</sup>.

Caminin genel yapısına bakıldığında, dış cephe çok az pencerele olması ve dimdik yükselen duvarlarıyla beraber bir şatoya benzetilebilir. Alt kat plânı aslında, ortada yüksek bir kubbe ile bunun devamında uzun bir eyvan ve iki taraftan çevreleyen tonozlu eyvanlarla üç eyvanlı Kırşehir Caca Bey Medresesi'ne benzemektedir<sup>43</sup>. Caminin yan taraflarındaki odalardan merdiven yanındakilerin mahzen olduğu, diğer odalarnsa büyük bir ihtimalle (bunların ebadları birbirlerinden çok farklıdır) imama, müezzine ve diğer görevlilere ait olduğu düşünülmektedir<sup>44</sup>.

İkinci kattaki orta alandan ve yan bölümlerden girilen koridor, üç kol halindedir. Bunun ilerisinde ise bir ufak kapı ve pencerele 12 oda vardır. Bu odaları dışında ayrıca 4 tane uzun oda vardır. Bunların ne amaçla kullanıldığına dair elimizde herhangi bir bilgi bulunmamaktadır.

## 2- İznik - Hayreddin Paşa Medresesi (Darülhadis Medresesi)

I. Murad'ın sadrazamı olan Çandarlı Hayreddin Paşa'nın (ö. 1387) İznik'te yaptırdığı Darülhadis Medresesi, türünün Osmanlıdaki ilk örneğidir<sup>45</sup>. Darülhadisler, sadece hadis ilminin ve bazen de diğer dini ilimlerin okutulduğu medreselerdir. Medresenin vakfiyesi günümüze ulaşmış olup, müderrisleri hakkında da bazı bilgilere ulaşılmıştır. Fakat yapı günümüzde mevcut değildir<sup>46</sup>.

I. Murad'ın 29 senelik saltanatı boyunca bir taraftan Bizans, diğer taraftan da Anadolu'daki beyliklerle uğraşması onun eğitim sahasına eğilmesini zorlaştırmıştır. Fakat bu devirde saltanat ailesi dışından olan

<sup>41</sup> Ayverdi, *a.g.e.*, s. 231; Bilge, *a.g.e.*, s. 94-96.

<sup>42</sup> Bilge, *a.g.e.*, s. 98.

<sup>43</sup> Aslanapa, *Türk Sanatı*, s. 223.

<sup>44</sup> Ayverdi, *a.g.e.*, s. 250.

<sup>45</sup> Bilge, *a.g.e.*, s. 81.

<sup>46</sup> Daha fazla bilgi için bkz. Ayverdi, *a.g.e.*, s. 319.

Çandarlı Hayreddin Paşa'nın yaptırdığı darülhadis, Osmanlıda daha sonra gelişecek olan ihtisas medreseleri için bir temel teşkil edecektir.

1381'de I. Murat'ın Germiyan beyinin kızıyla evlenmesiyle beraber, çeyiz olarak gelen Kütahya'yla birlikte buradaki medreseler de Osmanlıya geçmiştir. Buradaki *Vacidiye Medresesi'nin* hem mimarisi, hem de günümüze kadar gelen rivayetler yüzünden rasathane olduğu iddia edilmektedir<sup>47</sup>. Yapının mimarisine bakıldığında kapalı avlulu, tek katlı ve 6 hücreli olduğu görülür. Konumuz açısından önemli olan nokta avlu kubbesinin açık olması ve bunun altına bir kuyunun yaptırılmış olmasıdır. Bazı ilim adamlarına göre, bunların nedeni, medresenin rasathane olarak kullanılıyor olmasıdır<sup>48</sup>. Buna benzer diğer bir durum II. Murat döneminde Osmanlıya dahil edilen Germiyan topraklarında bulunan Caca Bey Medresesi'dir. Bu yapıda da aynı şekilde kesik bir kubbe görülür<sup>49</sup>. Bir binanın rasathane olarak değerlendirilmesi için mimari özellikleri dışında kesin olarak astronomik gözlemlerin yapıldığı veya astronomi dersinin okutulduğuna dair net belgelerin bulunması gereklidir. Bu tip bilgilere henüz ulaşamadığımızdan dolayı bu konuda kesin bir yargıya varmak bugün için mümkün değildir.

### C. Bayezid Han Dönemi (1389-1403)

Hüdavendigar'ın I. Kosova Savaşı'nda (1389) şehit düşmesiyle tahta geçen Yıldırım Bayezid döneminde özellikle Bursa'da olmak üzere pek çok medrese kurulmuştur. Bunlar: Bursa-Yıldırım Medresesi ve Darüşşifası, Bursa-Vaiziye, Balıkesir-Yıldırım, Mudurnu-Yıldırım Bayezid, Bursa-Ali Paşa, Bursa-Ebu İshak, Bursa-Gülçiçek Hatun, Bursa-Eyne (Kara) Bey, Bursa-Eyne (Subaşı) Bey, Bursa-Molla Fenari ve Kütahya-Tımrtaş Medreseleri'dir.

<sup>47</sup> Aydın Sayılı, "Vacidiye Medresesi, Kütahya'da bir Ortaçağ Türk Rasathanesi", *Belleten*, Türk Tarih Kurumu, c.XII, Temmuz 1948, s. 655.

<sup>48</sup> Sayılı, a.g.m, s. 663.

<sup>49</sup> Aydın Sayılı, Walter Ruben, 'Türk Tarih Kurumu Adına Kırşehir'de Cacabey Medresesinde Yapılan Araştırmanın İlk Kısa Raporu', *Belleten*, c.XI, 1943-1944, s. 647.

### 1- Bursa - Yıldırım Medresesi

Medrese, Yıldırım Bayezid tarafından kurulmuştur. Yapının vakfiyesinde “ulum-u şeriyye ve 'arabiyye, ilmü'l-mizan'dan” başkası okutulmayacağına dair bir ibare bulunmaktadır<sup>50</sup>. Vakfiyede ayrıca medresede yirmi fakih talebe bulunacağı ve bunlardan her birine günde birer dirhem verileceği de belirtilmiştir. Vakfiyede ikinci bir medreseden daha bahsedilmesie karşın bu yapı, günümüze ulaşmamıştır<sup>51</sup>.

Medresenin ve darüşşifanın içerisinde bulunduğu külliye, kuzeydoğu ve kuzey batı taraflarında sertçe bir meyil ile yükselmiş bir tepenin zirvesine oturtulmuş olan şimdiki cami denilen zaviye binası ile başlar. Medrese, caminin kuzey batı yönünde yapılmıştır ve plân açısından darüşşifa ile sıkı bir benzerliği vardır<sup>52</sup>.

Medresenin plânı umumiyetle Selçuklu ve Osmanlı medreseleri tipindedir. Yapıda sağlam sollar sekizer oda bulunmaktadır. Kuzeydekiler güneydekilere göre biraz daha büyüktür. Girişin yanındaki 4 odanın müderris ve müdirlere aid olduğu tahmin edilmektedir<sup>53</sup>. Her odada bir ocak, bir veya iki dolap nişi bulunmaktadır. Dershane dışarıya çıkık kubbeli kare bir alandır. Dershanede mihrap bulunmamaktadır, bunun nedeni de medresenin meyilli bir arazide yapılmış olmasıdır. Bundan dolayı medrese dershane cephelerinden herhangi birini kibleye verebilme imkânını bulamamıştır. Dolayısıyla bütün Türk medreselerinde hatta darüşşifada bile görülen mihrap buraya yapılamamıştır<sup>54</sup>. Arazinin meyli zeminine de yansımıştır. Dolayısıyla arazi şartları binaya şekil vermiştir denilebilir<sup>55</sup>.

<sup>50</sup> Ekrem Hakkı Ayverdi, “Yıldırım Bayezid'in Bursa Vakfiyesi ve Bir İstibdalnamesi”, *Vakıflar Dergisi*, c.VIII, s. 42; Medresenin vakfiyesi, Türk ve İslam Eserleri Müzesi vakfiye no. 2203'tedir.

<sup>51</sup> Ayverdi'ye göre böyle bir medrese hiçbir zaman yapılmamıştır. Daha fazla bilgi için bkz. Ayverdi, “Yıldırım Bayezid'in Bursa Vakfiyesi ve Bir İstibdalnamesi”, s. 43.

<sup>52</sup> Sedat Çetintaş, *Türk Mimarî Anıtları, Osmanlı Devri II. Bursa'da Murad I Bayezid I binaları*, İstanbul 1952, s. 31.

<sup>53</sup> Ayverdi, *a.g.e.*, s. 450.

<sup>54</sup> Çetintaş, *a.g.e.*, s. 32.

<sup>55</sup> Ayverdi, *a.g.e.*, s. 448.

## 2- Bursa - Yıldırım Dârüşşifası

Yıldırım Dârüşşifası, Osmanlılarda kurulan ilk hastahanedir. Yıldırım Camii'nden 250 m. mesafede bulunan yapı için daha uygun yerler seçilebilecekken buraya yapılması dikkat çekicidir<sup>56</sup>. Mefail Hızlı *Bursa Medreseleri* isimli kitabında Darüşşifa'nın yakınlarında bir de tıp medresesinin bulunduğu kabul edilmesi gerektiğini belirtmesine karşın, bu konuya dair açık bir bilgi yoktur<sup>57</sup>.

Darüşşifa'nın vakfiyesi, Yıldırım Külliyesi vakfiyesinin içerisinde yer almaktadır. Vakfiyede bir baş tabib ve iki tabibden, iki ezzacıdan, bir aşçı ve bir ekmekçiden bahseder. Bu, bize darüşşifanın içerisinde bir matbah ve bir eczane bulunduğu fikrini vermektedir<sup>58</sup>.

Şifahâne yaklaşık olarak 30m. x 50m. büyüklüğünde bir dikdörtgendir. Girişin yanında 4 oda vardır. Bunlardan kuzey batıda olan ikisi tabib ve eczacıya aittir; doğuda kapıya bitişik olanın matbah, köşedekinin ise tuvalet olduğu düşünülmektedir<sup>59</sup>. Batıdaki odalar birbirleriyle bir kapı ile bağlantılıdır. Buradaki odaların duvarlarının dış yüzüyle ocağın arasını kapatan ince perde yıkılmıştır. Medreselerdeki diğer ocak tipleri gibi yerde bulunmayan, yüksekçe bir masa halinde olan bu ocağın, ısıtma amacıyla değil de ayakta ilaç kaynatmak için yapıldığı düşünülmektedir<sup>60</sup>. Odalar büyüklük ve havalandırma bakımından ihtiyaçları karşılamaktadır<sup>61</sup>. Yapıda girişteki dört oda dışında kalan odalar ortalama 3. 30m x 3. 60m büyüklüğündedir. Toplam 20 oda bulunmaktadır. Odalar, öne revakla çevrilmiş bir avlu etrafına dizilmişlerdir. Avlunun giriş eyvanının tam karşısında öne kapalı 9. 40m x 7. 67m ebadında kubbeli bir bölüm vardır. Bu alanın dersane olarak mı yoksa darüşşifa olmasından dolayı muayenehane olarak mı

<sup>56</sup> Ayverdi, *a.g.e.*, s. 454-456.

<sup>57</sup> Mefail Hızlı, *Osmanlı Klasik Döneminde Bursa Medreseleri*, İstanbul 1998, s. 63.

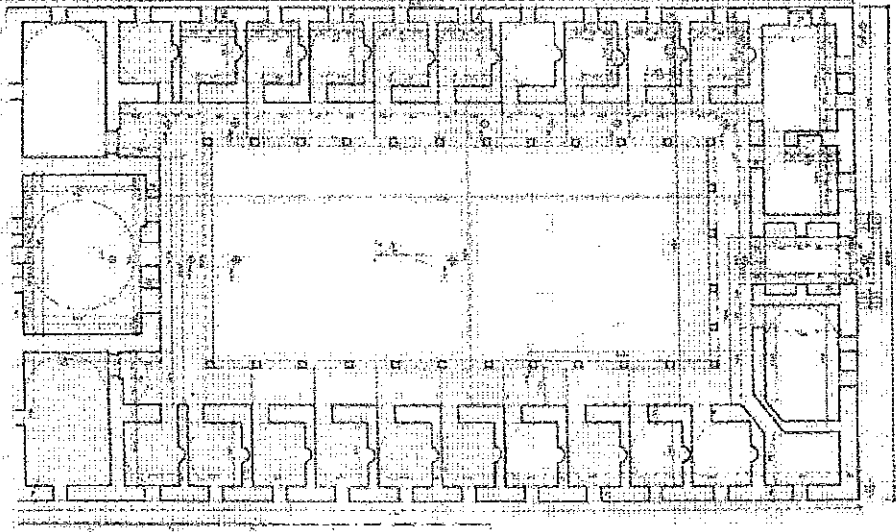
<sup>58</sup> Daha fazla bilgi için bkz. Ayverdi, "Yıldırım Bayezid'in Bursa Vakfiyesi ve Bir İstibdalnamesi", s. 41.

<sup>59</sup> Ayverdi, *a.g.e.*, s. 458.

<sup>60</sup> Ayverdi, *a.g.e.*, aynı yer.

<sup>61</sup> Ayverdi, *a.g.e.*, s. 455. Yapının darüşşifa olarak yapıldığı unutulmamalıdır. Buna göre yapı, medreselerden daha küçük odalara sahip, havadar ve medreselerden farklı olarak da eczane ile ilaç kaynatma gibi ek birimlere sahiptir.

kullanıldığına dair herhangi bir kayıt bulunmamaktadır. Yapının giriş kapısı 2. 10 m. genişliğindedir, bu genişlik bir han için uygun sayılabilir fakat, hastahane olarak plânlanmış bir yapı için oldukça büyüktür<sup>62</sup>. Külliye'nin medresesinde de aynı durum sözkonusudur. Darüşşifâ'nın çeşitli yerlerinde tuğla işlemleri görülmektedir.



Resim 1. Yıldırım Darüşşifası Planı

İlk bakışta Dârüşşifâ'nın plânı alışlagelen dikdörtgen medrese şemasını gösterse de, medrese plânında, dönem içerisinde bazı değişikliklerin uygulandığı görülür. Yıldırım Külliyesi içindeki medresenin plânında dershâne yapıya hakim olduğu halde, darüşşifada dershane tek parça yapıyla bütünleşmiştir<sup>63</sup>. Yapının plânı, Kayseri'deki Gevher Nesibe Sultan adına 1205 (602) de yaptırılmış hastahane ve Sivas'ta 1217 (614) de Sultan İzzeddin Keyhüsrev'in yaptırmış olduğu Şifahiye medreseleri gibi birçok Anadolu şehrinde görülen Selçuklu hastahane teşkilatının devamı niteliğindedir. Yıldırım Dârüşşifası'nda bu yapılardan farklı olarak muayene ve dinlenme yeri olduğu iddia edilen

<sup>62</sup> Çetintaş, a.g.e., s. 41.

<sup>63</sup> Gönül Çantay, *Anadolu Selçuklu ve Osmanlı Dârüşşifaları*, Ankara 1992, s. 76.

avlunun sonundaki bölümde<sup>64</sup> (medreselerde dersane diye adlandırdığımız bölüm) bir kapı ve pencereler bulunmaktadır<sup>65</sup>.

### 3- Bursa - Eyne (Subaşı) Bey Medresesi

Kurucusu Sultan Murad-ı Hüdevendigar'ın subaşı Eyne Bey<sup>66</sup> olan yapı, Bursa Ulu Cami'den Maksem'e çıkan yolun köşesinden hemen sonra, birbirine bitişik hamam ve medreseden oluşur<sup>67</sup>. Medreseyi diğer birçok medreseden ayıran en belirgin özelliği bir kütüphanesinin bulunmasıdır<sup>68</sup>.

Medresede dokuz oda ve bir dersane, üst katta bir kütüphane ve bir tuvalet vardır. Her odada ikişer ocak, iki küçük ve bir büyük dolap nişi vardır. Odaların önü revakla örtülmüştür. Revak dersane önüne kadar ulaşır. Avluya merdivenlerle bağlanan dersane dışarıya çıkık ve kubbeli bir bölümdür<sup>69</sup>.

### D. Çelebi Mehmed Dönemi (1413- 1421)

Timur'un Ankara Savaşı'nı kazanmasıyla fetret devrine giren Osmanlı devleti Çelebi Mehmet'in taht çatışmaları sonrasında ülkede düzeni sağlamasıyla yavaş yavaş eski gücünü toplamaya başlamıştır. Saltanat sürdüğü dönem boyunca taht kavgalarıyla ve isyan eden beyliklerle uğraşan Çelebi, bu arada toplam beş adet medrese kurmuştur. Bunlar, Bursa-Yeşil Medrese, Edirne-Eski Cami, Merzifon-Çelebi Mehmed, Bursa-Bayezid Paşa ve Gümüş-Hacı Halil Paşa Medreseleri'dir.

### 1- Bursa - Yeşil medrese

Vakfiyesi 1419 tarihli olan Yeşil Medrese, Çelebi Mehmed Camii'nin güneybatısında 95 m. uzaklıktadır. Edirne'de dârülhadis ve Üç Şerefah Medrese'nin kuruluşundan soma bile önemini kaybetmemiş olan

<sup>64</sup> Aslanapa, *Osmanlı Devri Mimarisi*, s. 29.

<sup>65</sup> Çetintaş, *a.g.e.*, s. 40.

<sup>66</sup> Bilge, *a.g.e.*, s. 105.

<sup>67</sup> Ayverdi, *a.g.e.*, s. 442.

<sup>68</sup> Hızlı, *a.g.e.*, s.44.

<sup>69</sup> Vakfiyesi 3 Şaban 804/ 8 Mart 1404 tarihli VGM defter 579, s. 336'tedir.

yapı, Osmanlıda en yüksek seviyede öğretim yapılan medreselerden biridir<sup>70</sup>.

Yapının büyük ve çok yüksek bir açık eyvanlı dershanesi, iki ufak yan eyvanı, farklı büyüklüklerde 13 odası ve bir tuvalet bölümü vardır. Yapının dışarıdan görünümü çok güzeldir, özellikle batı eyvanının tonozu geometrik örgü biçiminde firuze ve beyaz çinili olup, kare göbekte süslenmiştir<sup>71</sup>.

Yapının iki tarafında merdivenler bulunmaktadır. Bu bize ikinci kat fikrini vermekle birlikte ikinci kat yapılmamıştır. Aynı zamanda medresenin dersane bölümünün oldukça yüksek olması ve medresenin vakfiyesinde 30 talebeden bahsedilmesi (dolayısıyla 30 oda gerekmektedir, eğer binanın üst katı olsaydı oda sayısı 30'a ulaşıyor olacaktı) de bu fikri destekler mahiyettedir<sup>72</sup>.

## 2- Edirne - Eski Cami Medresesi

Eski Cami Medresesi, Musa Çelebi b. Yıldırım Bayezid tarafından inşa ettirilmiştir. Medrese, caminin mihrabı tarafında bulunduğundan Camiardı Medresesi olarak da bilinirdi. Günümüzde Edirne Vakıflar Müdürlüğü'nün bulunduğu yerde olduğu tahmin edilen medrese, harap ve terk edilmiş halde iken yıkılmıştır<sup>73</sup>.

## 3- Merzifon - Çelebi Mehmed Medresesi

Medresenin 1414'te yapımı başlamış ve 1417'de tamamlanmıştır<sup>74</sup>. Medrese Çelebi Mehmet'in emriyle Ebu Bekir Mehmed bin Hamzatü'l-Müşeymiş'e yaptırılmıştır<sup>75</sup>. Yapı büyüklükleri bakımından birbirinden

<sup>70</sup> Bilge, *a.g.e.*, s. 117.

<sup>71</sup> Ayverdi, : *Osmanlı Mimarîsi'nde Çelebi ve II. Sultan Murad Devri 806 - 855 (1403-1451)*, İstanbul 1972, s. 98; Aslanapa, *Osmanlı Devri Mimarîsi*, s. 77.

<sup>72</sup> Ayverdi, *Osmanlı Mimarîsi'nde...*, s. 98.

<sup>73</sup> Dr. Rifat Osman, *Edirne Evkaf-ı İslamiye Tarihi (Camiler ve Mescitler)*, Ankara 1999, s. 64.

<sup>74</sup> Bilge, *a.g.e.*, s. 186.

<sup>75</sup> Aslanapa, *Osmanlı Devri Mimarîsi*, s. 36.



farklı 20 oda, 1 giriş eyvanı ve 2 yan eyvan ile bir açık eyvandan oluşmaktaydı. Medresenin müderrisine günde 50 akçe verilmekteydi<sup>76</sup>.

### E. II. Murad Han Dönemi (1421-1451)

1421'de Çelebi Mehmet'in vefatıyla yerine geçen II. Murat 1451'e kadar babası gibi Osmanlı devletinin eski gücünü kazanması için uğraşmıştır. Bu dönemde 23 medrese yaptıran II. Murad ağırlığı Bursa ve Edirne'ye vermiştir. Bursa-Muradiye, Edirne-Darülhadis Medresesi, Edirne-Üç Şerefeli Medrese, Edirne-Halebiye, Bursa-Fazlullah Paşa, Bursa-Hacı İvaz Paşa, Bursa- Kara Hasan Paşa, Bursa-İsa Bey, Edirne-Beylerbeyi, Edirne-Kürt Hoca, Edirne-Şah Melek b. Şadi Bey, Amasya-Yörgüç Paşa, Bergama-Hibetullah, Bergama-Umur Bey, Gelibolu-Saruca Paşa ve Kütahya-İshak Fakih Medreseleri onun döneminde kurulmuştur.

#### 1- Bursa - Muradiye Medresesi

Yüksek seviyede bir öğretim merkezi olan Muradiye Medresesi bu özelliğini son dönemlere kadar sürdürmüştür<sup>77</sup>. II. Murad'ın Bursa vakfiyesinde<sup>78</sup>, medresedeki müderrise 20 akçe ve Bursa Kirmastı'daki Salihler Köyü mahsulünün tamamının, muide her gün 10 akçe nakit, senede 8 müd buğday ve 6 müd arpanın tahsis edilmesi ve medrese talebelerine günlük 2 akçe ve 2 ekmeğ verilmesi şart koşulmuştur<sup>79</sup>.

Muradiye Medresesi, dahil olduğu külliye camisinden 40 m. mesafede ve camiyle aynı hizadadır. Yaklaşık 17 m. lik geniş bir kare avlunun etrafında 12 odası, bir giriş eyvanı ve bir dershanesi bulunmaktadır. Diğerlerinden daha geniş olarak yapılmış köşelerdeki iki odanın müzakere odası veya kışlık dersane olarak kullanılabilmesine dair bazı görüşler bulunmaktadır<sup>80</sup>.

<sup>76</sup> Bilge, *a.g.e.*, s. 186.

<sup>77</sup> Bilge, *a.g.e.*, s. 129.

<sup>78</sup> 22 Şevval 844 / 14 Temmuz 1430 tarihli VGM arşivinde bulunmaktadır. Bkz. Bilge, *a.g.e.*, s. 129.

<sup>79</sup> Ayverdi, *Osmanlı Mimarîsi'nde ...*, s. 316; Hızlı, *a.g.e.*, s. 94.

<sup>80</sup> Ayverdi, *a.g.e.*, s. 316

## 2- Edirne - Üç Şerefeli (Saatli) Medrese

Üç şerefeli caminin inşaatına 841 / 1437 de başlanmış ve 10 senede bitirilmiştir. Medresenin bitiş tarihi de muhtemelen 1447'lere rastlar<sup>81</sup>. Medresenin vakfiyesinin Üç Şerefeli Cami ile birlikte olduğu düşünülmüşse de bulunamamıştır.

Medrese, 17 oda ile biri açık ve biri kapalı olmak üzere iki dershaneden oluşur. Bütün bina içden dışa kesme taş ile kaplıdır. Odalarda birer ocak ve bazısında 4'e varabilen dolap nişleri vardır. Medresenin arka iki köşesi boştur. Bunlardan birinin tuvalet olabileceği düşünülmektedir<sup>82</sup>.

Yapı 28 m x 35. 5m ebadında olup bugün harabe halindedir. Yanındaki Peykler Medresesi tamir edildiği halde Saatli Medrese ile ilgili bir tamir çalışması henüz yapılmamıştır. Günümüzde sadece dershanelerden arta kalan duvar parçaları görülmektedir.

## II. Fatih Dönemine Kadar Medreselerde Verilen Eğitim

I. Bölümde Kuruluş dönemi Osmanlı Medreseleri'nin yapıldıkları dönemlere, payelerine, hocalarına ve dönemlerindeki önemlerine kısaca değindik. Bu yapılardaki eğitimin mimariye etkilerini tespit etmeye çalışmadan önce, genel hatlarıyla dönemin, eğitim kurumlarında uygulanan, müfredatlarından bahsetmek yararlı olacaktır. Bunun için de öncelikle eğitim kurumları, sıbyan mektepleri ve medreseler olarak iki bölümde ele alınacaktır. Hüseyin Atay'ın "Fatih-Süleymaniye Medreseleri Ders Programları ve İcazet-Nameler" isimli makalesi ve "Yüksek Din Eğitimi" isimli eserinde de belirttiği gibi eğitim kurumlarının ders programlarının tespitinde dört temel kaynaktan yararlanılmaktadır<sup>83</sup>. Bunlar medreselerle ilgili kanunnameler, vakfiyeler, öğrencilere verilen icazetnameler ve dönemlerinde medreseler ilgili

<sup>81</sup> Bilge, *a.g.e.*, s. 153.

<sup>82</sup> Ayverdi, *O. M. 'de Çelebi ve II. Sultan Murad devri*, s. 462. Plânında da görüldüğü üzere, odaların ve dershanelerin ebadı hakkında bilgimiz yoktur.

<sup>83</sup> Hüseyin Atay'ın hazırladığı iki eser de aynı konuları ihtiva etmektedir. Biz bu çalışmamızda Vakıflar Dergisi'nde yayımlanan makalesinden yola çıktık.

yapılan çalışmalarla hocalarının yazılarında<sup>84</sup>. Fatih Sultan Mehmed dönemiyle birlikte özellikle medrese tarihine ilişkin bilgilerde artış görülmekte ve bu sayede de kuruluş dönemi medreselerinin müfredatları konusunda bazı fikirlere ulaşmak mümkün olmaktadır.

Girişte de belirttiğimiz gibi Osmanlı eğitim sistemini oluşturan en önemli basamaklardan biri, ilk eğitimin verildiği Sıbyan mektepleridir. Sıbyan mektepleri, İslam'ın ilk devirlerinde açılan "Küttab" lara benzeyen ve okuma çağına gelmiş 5-6 yaşlarındaki çocukların devam ettikleri ilk eğitim kurumları olup<sup>85</sup>, bunların en önemli özelliği bu okulların halk çocukları için yapılmış olmalarıdır<sup>86</sup>. Sıbyan mekteplerinde uygulanması gereken şartlar, eğer müstakil birimler olarak yapılmışlarsa kendi vakfiyelerinde, bir külliye dahilinde bulunuyorlarsa külliyenin genel vakfiyesi içerisinde belirtilmiştir. Bu yapılar, genellikle "Darü't-talim", "Muallimhane", "Mektep" ve "Mektephane" diye adlandırılmışlardır<sup>87</sup>. Çoğunlukla birer derslikten meydana gelen sıbyan mekteplerinin içerisinde öğretmen odası, tuvalet ve oyun yerleri gibi bazı bölümler bulunmaktadır. Günümüz ilkokullarına ne derece benzedikleri tartışılabilir olan sıbyan mektepleri, kendilerine özgü ders birimleri olarak kabul edilmelidirler<sup>88</sup>.

Osmanlı Devleti'nin kuruluş döneminde birçok sıbyan mektebi inşa edilmiştir. Bunlar arasında belgelerden varolduğunu öğrendiğimiz ya da günümüze kadar ulaşabilmiş sıbyan mekteplerinin sayısı ise fazla değildir. Örneğin Orhan Gazi'nin, Bursa'daki caminin avlusuna bir sıbyan mektebi yaptırdığı ve hangi tarihlerde bu mektebin tamirler geçirdiği bilinmekteyken, yapının mimari formu hakkında –günümüze de gelemediğinden dolayı– pek bir bilgimiz yoktur<sup>89</sup>. Aynı şekilde Mefail Hızlı'nın hazırlamış olduğu *Bursa Mahkeme Sicillerine Göre Osmanlı*

<sup>84</sup> Hüseyin Atay, "Fatih-Süleymaniye Medreseleri Ders Programları ve İcazet-Nameleler", *Vakıflar Dergisi*, Sayı: 13, Ankara 1981, s. 173.

<sup>85</sup> Baltacı, *a.g.e.*, s.19.

<sup>86</sup> Özgönül Aksoy, *Osmanlı Devri İstanbul Sıbyan Mektepleri Üzerine Bir inceleme*, İsmail Akgün Matbaası, İstanbul 1968, s. 40.

<sup>87</sup> Baltacı, *a.g.e.*, s. 19.

<sup>88</sup> Aksoy, *a.g.e.*, s. 194.

<sup>89</sup> Bkz. Ayverdi, *Osmanlı Mimarisinin İlk devri*, s. 94.

*Klasik Döneminde Bursa Sıbyan Mektepleri* ve Ekrem Hakkı Ayverdi'nin *Osmanlı Mimarisinin İlk Devri* isimli çalışmalarında pekçok mektep ismi zikredilirken genellikle bunların idari yapılanmasına ve başlarından geçen tamirlere ilişkin bilgiler verilmeye çalışılmış ve bunların sözkonusu dönemde eğitimleri ve mimarileri genel hatlarıyla incelenmiştir.

Fatih Sultan Mehmet dönemi ve sonrasına ait çeşitli vakfiyeler ve talimatnamelerden öğrendiğimiz kadarıyla sıbyan mekteplerinde çocuklara Kuran okuma, namaz kılma, dua etme, yazı yazma gibi bilgilerle; pratik yaşamda lazım olacak hesap yapma, coğrafya ve tarih gibi temel bilgiler verilir<sup>90</sup>.

Sıbyan mekteplerinden sonra Osmanlı'da eğitimin ikinci basamağını oluşturulan medreseler eğitim sistemi ise – her ne kadar detaylı bir tasnif oluşturulmasa da- genel olarak Selçuklu medreselerinin devamı olarak kabul edilebilir<sup>91</sup>. Osmanlı Devleti'nde ilk medrese olarak Orhan Gazi döneminde İznik medresesi inşa edilmiş ve daha sonra fetihlerle beraber genişleyen topraklarda eğitim kurumları yaygınlaştırılarak pekçok medrese ve mektep açılmıştır. Medreselerin sayılarında görülen artışla birlikte de aralarında bir tasnif yapma ihtiyacı duyulmuştur<sup>92</sup>. Miladi 1600 yılında vefat eden Gelibolulu Ali Mustafa Efendi'nin *Kühü'l-ahbar* isimli eseri medrese sınıflandırmaları ve bu dönemdeki eğitimin niteliği hakkında yararlı bilgiler veren önemli bir başvuru kitabıdır<sup>93</sup>.

<sup>90</sup> Osman Nuri Ergin, *Maarif Tarihi*, İstanbul 1977, s. 86; Aksoy, *a.g.e.*, s. 13; Osmanlı sıbyan mekteplerinde okutulacaklarla ilgili ilk yazılı kaynak II. Bayezit dönemine aittir. Bu belgeye göre de İstanbul II. Bayezit Külliyesi dahilindeki sıbyan mektebi hakkında, külliyenin vakfiyesinde eğitime Kuran öğretmekten başlanacağı belirtilmiştir

<sup>91</sup> Bilge, *a.g.e.*, s.42; Baltacı, *a.g.e.*, s.15.

<sup>92</sup> Ayrıca bak Fahri Unan, "Osmanlı Medreselerinde Din Eğitimi ve Öğretimi", *Cumhuriyetin 75. yılında Türkiye'de Din Eğitimi ve Öğretimi*, Türk Yurdu Yayınları, Ankara 1999 ve İbrahim Uzunçarşılı, *İlmiye Teşkilatı*, Ankara 1965, s.2-3; Salih Karacabey, "XV ve XVI. asır Osmanlı Medreselerinde Hadis Öğretimi", *Uludağ Üniversitesi İlahiyat Fakültesi Dergisi*, sayı 4, c.4, 1992, s.228.

<sup>93</sup> Gelibolulu Ali hakkında daha detaylı bilgi için bkz. DİA, II, s. 415.

Künhü'l-ahbar'da, Yıldırım Bayezit Han döneminde medreseler arasında bir tasnif çalışması yapıldığı fakat tam anlamıyla bu düzenlemenin Ebu'l-Fetih döneminde meydana getirildiği belirtilmektedir<sup>94</sup>. Uzunçarşılı ve Baltacı da, Fatih Kanunnamesi ile Gelibolulu Ali, Katip Çelebi ve Taşköprülüzade'nin eserleri gibi önemli kaynaklardan yararlanarak, Yıldırım Bayezit'in kurduğu ilk darüşşifa binasıyla bir organizasyonun oluşturulduğu, II. Murad döneminde bu sınıflandırmayı geliştirildiği ve Sahn-ı Seman'ın kurulmasıyla da döneminin en üst seviyesine ulaştırıldığını zikretmektedirler<sup>95</sup>. Çalışmamızın çerçevesi dışında kaldığı için Fatih döneminde yapılan bu düzenlemeyle oluşturulan medrese teşkilatından çok kısa bir şekilde bahsedeceğiz. Buna göre; Sahn-ı Seman Medreseleri'nin kurulmasıyla beraber medreseler; Haşiye-i Tecrid, Miftah, Kırklı, Hâriç, Dahil, Sahn-ı Seman ve Altmışlı (Ayasofya Medresesi) olarak sınıflandırılmıştır<sup>96</sup>. Süleymaniye Külliyesi'nin kurulmasıyla beraber bu tasnif daha da geliştirilmiş ve Darül'Hilafeti'l-Aliye medreselerine kadar bazı değişikliklerle beraber bu ana çatı korunmaya çalışılmıştır.

Künhü'l-ahbar'da belirtildiği üzere medreselerin en düşük dereceli olanları 20, 25'er akçeli ve talebesine Muhtasarat tahsili verilen Haşiye-i Tecrid medreseleri ve bunların üstünde birer dersleri Meani'den Şerh-i Miftah olan 30 akçeli Miftah Medreseleri'dir<sup>97</sup>. Muhtasarat dersleri, ulum-u âliye (kelam, mantık, belagat, lugat, nahiv, hendese, hesap, heyet, felsefe, tarih, coğrafya) ve ulum-u a'liye'den (ilm-i kuran, ilm-i hadis, ilm-i fıkıh) oluşmaktadır<sup>98</sup>. Miftah medreselerinde ise, Belagattan Sekkaki'nin Miftahu'l-ulum isimli eserine Seyyid Şerif Cürçani tarafından yazılan şerh okutulmaktaydı. Zaten bu yüzden sözkonusu medreseler, Miftah Medreseleri ismini almışlardır<sup>99</sup>.

<sup>94</sup> Gelibolulu Ali, *Künhü'l-ahbar*, Yayına Hazırlayanlar: Prof. Ahmet Uğurlu, Dr. Mustafa Çuhadır, Dr. Ahmet Gül, Dr. İbrahim Hakkı Çuhadır, Erciyes Üniversitesi Yayınları, Kayseri 1997, c.1, 1.kısım, s.524.

<sup>95</sup> Uzunçarşılı, *a.g.e.*, s.2; Baltacı, *a.g.e.*, s.47)

<sup>96</sup> Ayrıca bkz. Medrese Dönemi, Prof. Dr. Şehabettin Tekindağ, "Medrese Dönemi ", *Cumhuriyetin 50. yılında İstanbul Üniversitesi*, İstanbul 1973.s.12.

<sup>97</sup> Ali, *a.g.e.*, s.521-522.

<sup>98</sup> Uzunçarşılı, *a.g.e.*, s.20

<sup>99</sup> Uzunçarşılı, *a.g.e.*, s.27.

Miftah Medreseleri'nden sonra Knkh Medreseler, Hariç ve Dahil Medreseleri gelirdi<sup>100</sup>. Bu medreselerin aşağı seviyedekilerinde Meani'den Şerh-i Miftah, orta seviyedekilerde Kelam'dan Şerh-i Mevakif ve üst derecedekinde Furu'dan Hidaye dersleri okutulurdu<sup>101</sup>. Tüm bu medreselerin üstünde Sahn-ı Seman Medreseleri bulunmaktaydı. Bu medreselerin ders programlarıyla özel olarak ilgilenen Fatih Sultan Mehmet'in bu yapıları kurmasının en önemli amaçlarından biri, İstanbul'u ilim merkezi haline getirmek istemesiydi<sup>102</sup>. Burada okutulan dersler daha aşağı derecede sayılan medreselerde okutulan derslerin mufassaharıdır ve bu medreseler Dahil medreseleri hükmündedirler<sup>103</sup>. Yalnız burada özel bir durum sözkonusudur. Fatih Sultan Mehmed kendi ismiyle anılan külliyesini yaptırırken medreselerin arkasına 8 tane küçük medrese ekletmiştir. Dahil medreseleri derecesinde kabul edilen tetimmeler, Sahn medreselerinde okuyacak talebeyi hazırlarlar ve bu yüzden de Musıla-i Sahn Medreseleri diye amlırlardı<sup>104</sup>. Kanuni devrinde ise, yapılan Süleymaniye Külliyesi ile Süleymaniye Darülhadis'i en yüksek payeli medrese olarak kabul edilmeye başlanmıştır. Süleymaniye Medreseleri, itibar bakımından Sahn'm üzerinde sayılıyorlardı ve dersleri de Sahn'da okutulanların tamamlanmasına yönelikti<sup>105</sup>.

Osmanlı medreselerinde öncelikle 20 akçeli medreselerde eğitim almaya başlayan talebe, en son olarak Sahn Medresesinde okur ve oradan da mülazım olarak bir deftere kaydedilir ve ihtiyaç duyulan yerlere sna

<sup>100</sup> Ali, *a.g.e.*, s. 520-521.

<sup>101</sup> Ali, *a.g.e.*, s. 523; İzgi, *a.g.e.*, s. 64 (Künhü'l-ahbar alıntısı); Uzunçarşılı, *a.g.e.*, s.27; Künhü'l-ahbar'da belirtildiği üzere her müderrise dersinden önce Mesabih ve Meşarık yahut Sahih-i Müslim ve Buhari'den bir miktar hadis nakletmesi emredilmiştir.

<sup>102</sup> Hüseyin Atay, *a.g.m.*, s.177.

<sup>103</sup> Ah, *a.g.e.*, s. 523; Baltacı'nın Taşköprülüzade ve diğer kaynaklardan topladığı bilgilere göre burada fıkihtan Hidaye, Usul-i Fıkıh'tan Telvih ve Şerh-i Adud, Hadis'ten Bultari ve Tefsir'den de Keşşaf ve Beyzavi öğretilmekteydi, bk, Baltacı, *a.g.e.*, s.41.

<sup>104</sup> Ali, *a.g.e.*, s.518; Osman Nuri Ergin, *a.g.e.*, s.98; İsmail Binark, "Osmanlı Türklerinde Medrese Teşkilatı", *Önasya*, Ankara 1969. s.37; Uzunçarşılı, *a.g.e.*, s.28

<sup>105</sup> Fahri Unan, *a.g.m.*, s.191.

ile tayin edilirdi. Kanuni döneminde oluşturulan mülazemet sistemiyle beraber eğitim sistemi, daha da sistematik bir hale getirilmiştir<sup>106</sup>.

Kuruluş döneminde medreselerde okutulan akli ilimler ise nakli ilimlerde olduğu gibi büyük bir olasılıkla Selçuklu geleneğinin devamıdır. Her ne kadar döneme ait vakfiyelerde bu konuya has herhangi bir kayıtla karşılaşmasakta dönemin müderrisleri için söylenen “akli ilimlerde bilgi sahibiydi” şeklindeki ibareler akli ilimlerin okutulduğuna dair görüşlerimizi desteklemektedir. Örneğin İznik Medresesi'nin ilk müderrisi Davud-u Kayseri'nin akli ilimlerdeki bilgisi ve onun bu medreseye tayin edilmesi, akli ilimlere verilen önemi göstermektedir<sup>107</sup>. Bu arada eş dönemli veya daha önceki dönemlere ait Anadolu Medreseleri'nde akli ilimlerin okutulduğu düşünülmektedir. Örneğin, Sivas Gökmedrese'de müderris olan Kutbuttın Şirazi'nin 681/1282'de yazmış olduğu Nihayat el-İdras fi Dirasat el-Aflak isimli astronomi eserinin yine bu medresede iki yıl sonra okuttuğu bilinmektedir<sup>108</sup>. Fatih Sultan Mehmed'in yaptırdığı külliyenin vakfiyesinde de müderrisin akli ilimlere de vâkıf olması gerektiğine dair ibare<sup>109</sup> klasik dönem medreselerinde akli ilimlere verilecek yeri göstermesi bakımından önemlidir. Bütün bunlardan yola çıkarak, Selçuklulardan kalan eğitim geleneğinin kesintiye uğradığını ve Fatih Sultan Mehmet döneminde tekrar gündeme geldiğini söylemek çok iddialı olacaktır. Dolayısıyla kuruluş döneminde de medreselerde olmasa da akli ilimlerde uzmanlaşmış âlimlerin evlerinde veya başka yerlerde bu geleneğin devam ettirildiğini düşündürmektedir<sup>110</sup>.

<sup>106</sup> İsmail Binark, a.g.m., s.37.

<sup>107</sup> Bilge, a.g.e., s.42;

<sup>108</sup> Ekmeleddin İhsanoğlu, *Osmanlı Matematik Tarihi Literatürü*, İstanbul 1999, Önsöz, s.XXXV.

<sup>109</sup> *Fatih Mehmet II Vakfiyeleri*, Vakıflar Genel Müdürlüğü, Ankara 1938, s.246.

<sup>110</sup> 1728-1741 yılları arasında İstanbul'da Fransız elçisi olarak bulunan Marquis de Villenueve'un yazdığı, Osmanlı'nın eğitim sistemini anlatan *Kevakib-i Seb'a* isimli eserde belirtildiğine göre “hendese ve hesap “mahsusat kabilinden oldukları için çok fikre ihtiyaç duymazlar ve tek başlarına ders olarak okutulmaz. Kelam ilmi içerisinde müzakere edilirlerdi. Hendesede Eşkal-i Tesis'i, hisapta da Bahaiyye'yi okurlar. Heyet ilmi ise hendeseye oranla daha güç olduğundan tek başına ders olarak verilir”. Bu açıklamalardan sonra öğrencilerin tatil günlerinde boş durmayıp hesap,

Medreselerin zaman içerisindeki değişimlere geçmeden önce kısada olsa medreselerin kadrolarından da bahsetmek gereklidir. Medreselerde idare, tedris ve hizmet olmak üzere üç sınıf görevli bulunmaktaydı. İdare kadrosu, müteveli (nazır) ve ona bağlı katib, cabi (medreseye ait vakıf mallarının vergilerini toplayan), cabi katibi, mutemed ve noktacı gibi memurlardan oluşuyordu.

Öğretim kadrosu bir müderris (hoca) ile bir muidden (müdris yardımcısı), hizmet kadrosu ise genellikle hafız-ı kütüb (kütüphaneci), bevab (kapıcı), ferraş (temizlikçi), kennas-ı hela (hela temizleyicisi), siraci (kandilci) gibi elemanlardan meydana geliyordu<sup>111</sup>. Tüm bu çalışanların aldıkları ücretler, çalışma şartları ve yaptıkları işlerin detaylarını ilgili vakfiyelerde ve kanunnamelerde bulmak mümkündür.

### III. GEÇİRDİKLERİ EVRELERE GÖRE EĞİTİMİN GELİŞİMİ

Osmanlı'da ilk olarak medreselerin kurulmaya başlandığı dönem olarak kabul edilen Orhan Gazi devrinde, toplam sekiz medrese inşa edilmiştir. II. Murat'a gelene kadar özellikle dönemin payitahtında medrese kurmaya öncelik verilmiş ve medrese sayısında ciddi bir artış görülmüştür.

Aşağıda bir tablo olarak verdiğimiz bu artışın en büyük nedenlerinden biri, yeni alman şehirlerde Osmanlılaşma politikası güdülmesi ve devlet için de gerekli olan eğitilmiş insan gücünün oluşturulmaya çalışılmasıdır.

---

hendese, usturlab, rubu, misaha, Hind, Kıbt ve Zenc hesabı, parmak hesabı, ağırlıkları kaldırma (=mekanik) ve bunlar gibi tek başlarına derse ihtiyaç duyulmayan ilimleri müzakere ettiklerinden bahseder. Anlaşıldığı üzere hesap, hendese ve heyet gibi dersler Osmanlı medreselerinde müstakilen olmasalarda okutulmaktaydı. Fakat kuşkusuz bir genellemeye gitmeden önce Kevakib-i Seb'a'nın yazıldığı dönemin 18.yy olduğu akıldan çıkarılmamalıdır. Daha detaylı bilgi için bkz. Cevat İzgi, *a.g.e.*, s. 73-74.

<sup>111</sup> İzgi, *a.g.e.*, c. 1, s. 41; Bilge, *a.g.e.*, s. 17-40.



	İznik	Bursa	Edirne	Diğer Şehirler	Toplam
Orhan Gazi	3	5		1	9
Murad-1 Hüdavendigâr	1	2			3
Yıldırım Bayezid		1 0		3	13
Çelebi Mehmed		2	1	2	5
II. Murad	1	5	6	7	19
<b>Toplam</b>	<b>5</b>	<b>2 4</b>	<b>7</b>	<b>13</b>	<b>49</b>

**Tablo1.** Kuruluş Dönemi Osmanlı Medreselerinin Kuruldukları Şehirler ve Adetleri

Osmanlı eğitiminin ilk basamağını oluşturan sıbyan mektepleri, medreseler gibi çok kısa bir süre içerisinde tüm memlekete yayılmışlardır. Buna karşın sıbyan mekteplerinde, medreselere benzer bir yapı gelişmesi veya değişmesiyle karşılaşmamaktadır. Bu yapılarda, dini ilimlere giriş derslerinin yanısıra akli ilimlere de temel teşkil eden basit hesaplama usullerini öğretildiği bilindiğinden, bu dersler için gerekli olan ve hesap yapmaya yarayan bazı alet edevatın yapılacak araştırmalarla bulunabileceğini düşünmekteyiz<sup>112</sup>. Her ne kadar bu ilimler mimari yapıyı değiştirecek kadar yoğun ve uygulamalı olarak verilmesi de, sıbyan mekteplerinin yapısını değiştiren ve şekillendiren başka unsurlar da mevcuttur. Bu unsurlar arasında en belirginini, kuşkusuz yapıların çocuklar için kurulmalarından dolayı, çocuk ebatlarında ve çocuk psikolojisine uygun olarak düzenlenmiş olmalarıdır<sup>113</sup>. Sıbyan mektebi geleneğinde bu unsur, hiçbir zaman akıldan çıkarılmamış ve farklı formlar alan yapılar bu esas üzerine bina edilmişlerdir.

<sup>112</sup> Aksoy, *a.g.e.*, s. 153.

<sup>113</sup> Aksoy, *a.g.e.*, s. 157.

Medreseler ise, temel olarak mimari özellikleri bakımından bir avlu etrafına yerleştirilmiş talebe odaları, dersane veya dershaneler, tuvaletler ve görevli odalarından oluşan kare veya dikdörtgen şekilli yapılardır. İznik'teki Süleyman Paşa Medresesi gibi bazı örneklerde odalardan bir tanesiyle dershanenin birleştirilmesi, bu odanın müderris odası olarak kullanıldığını gösterir. Medreseler içerisinde Yıldırım Medresesi gibi bir külliye'nin parçası olarak yapılanlar olduğu gibi müstakil yapılar olarak da kurulanlar bulunmaktadır.

İlk devir Osmanlı medreseleri de, kendi içlerinde, önceki dönemlerde olduğu gibi yapıları itibarıyla kapalı avlulu ve açık avlulu olmak üzere ikiye ayrılırlar. Anadolu Selçuklu devrinin kapalı avlulu geleneğini Bursa'da kale içinde inşa edilen Lala Şahin Paşa Medresesi ve Merzifon yakınında Gümüş'te yapılan Hacı Halil Paşa Medresesi sürdürürken, açık avlulu medreselerin ilk örneği, İznik'teki Süleyman Paşa Medresesi'dir. Bu medrese, 3 kanatlı ve U plânlı bir yapıdır. Yapıda avluya daha çok önem verilmiş, avlu revak kubbeleri medrese odalarının kubbelerinden yüksek inşa edilmiş ve ayrıca girişte sade bir kapı kullanılmıştır. Açık avlulu medreselerin günümüze kadar gelebilmiş diğer bir örneği de, Merzifon Çelebi Sultan Mehmed Medresesi'dir. Bu yapı, dört kanatlı kare plânlı simetrik kuruluşu ile önem taşımakta, avlu revaklarında Büyük Selçuklu devrinden beri sürdürülmüş olan dört eyvan geleneğini yaşatmaktadır.

Osmanlılar devrinde düzenlenen vakfiyelere göre, medreselerin asıl görevlerinin bugünkü talebe yurtlarına benzer olduğu görülmektedir<sup>114</sup>. Bunlar arasında genel ilimlerin okutulduğu medreseler olduğu gibi, sadece tek bir ilmin ya da ilimlerin okutulduğu ihtisas medreseleri de bulunmaktaydı. Bunlardan biri olan darülhadisler, mimari açıdan diğer medreselerle herhangi bir yapısal farklılık göstermeseler de, adlarından da anlaşılacağı üzere hadis ilminin diğer ilimlere nazaran daha yoğun bir şekilde okutulduğu medreselerdi<sup>115</sup>.

Eğitimde ihtisaslaşma konusunda Osmanlı öncesi dönem incelendiğinde Anadolu Selçuklu medreselerinde de bu tip bir durum

<sup>114</sup> Bilge, *a.g.e.*, s. 1.

<sup>115</sup> İzgi, *a.g.e.*, c. 1, s. 117.

görülmektedir. Bu dönemde de medreseler, içlerinde okutulan konularına göre, darülhadis, fıkıh medresesi ve tıp medresesi şeklinde sınıflandırılmışlardır. Mesela, 1260-65 yılları arasında yapılmış olan Konya'daki İnce Minareli Medrese darülhadis<sup>116</sup>, yine Konya'da 1242-43 yılları arasında yapılan Sırçalı Medrese fıkıh medresesi<sup>117</sup>, Kayseri'deki Çifte Medrese'nin bir bölümü ise tıp medresesidir<sup>118</sup>. Kırşehir ve Kütahya'daki Caca Bey ve Vacidiye isimli iki medresenin de astronomik gözlem için kullanıldığı düşünülmektedir. Tüm bu medreseler, Osmanlı döneminde de vakfiyelerine ve medrese kanunnamelerine uygun bir şekilde kullanılmışlardır. Medreselerin kurucuları tarafından düzenlenen vakfiyelerde hangi derslerin okutulması, burada görevli insanların iş ve ücret dağılımları, müderrisin ne gibi özelliklere sahip olması gerektiğine dair bilgiler verilmişti. Mesela II. Murad tarafından Edirne'de yaptırılan Darülhadis'in vakfiyesinde müderrislerin "takva sahibi, temiz, şeri ilimleri hakkıyla bilen, nakli müşkülleri yenmeye ve şüpheleri gidermeye kadir olmaları" gerektiği söylenmiş<sup>119</sup> ve devamında da medresede katiyen felsefi ilimlerle uğraşılmayacağı, sadece hadis ve onunla ilgili diğer ilimlerin okutulacağı yazılmıştır<sup>120</sup>. Fatih Sultan Mehmed dönemine gelindiğinde vakfiyelerde medreselerin nitelikleri daha detaylı bilgilere ulaşmak mümkündür.

## SONUÇ

Osmanlıda genel olarak medreseler, içlerinde verilen eğitimin ihtiyaçlarına, vakfedenlerin özel isteklerine ve iklim şartlarına göre şekillenmişlerdir. Dönemin önemli yapılarından biri olan Yıldırım Külliyesi Darüşşifası'nda hastaların iyileştirilmeleri için hazırlanan ilaçların kaynatılması amacıyla diğer medreselerden farklı olarak yerden yüksekçe bir ocak eklenmiş ve odalardan bir tanesi eczaneye ayrılmıştı. Bu ek birimler daha sonra inşa edilen Fatih Darüşşifası'nda, Süleymaniye

<sup>116</sup> İzzeddin Keykavus II dönemi, vezir Sahip Ata Fahreddin Ali tarafından inşa edilmiştir. Bkz. Metin Sözen, *Anadolu Medreseleri*, c. 2, İstanbul 1972, s. 69.

<sup>117</sup> Sözen, *a.g.e.*, c.1, s. 160.

<sup>118</sup> 1205/1206 yıllarında Selçuklu Sultanı Gıyaseddin Keyhüsrev I'in kızkardeşi Gevher Nesibe Sultan tarafından yaptırılmıştır. bkz. Metin Sözen, *a.g.e.*, c.1, s. 85.

<sup>119</sup> Bilge, *a.g.e.*, s. 228.

<sup>120</sup> Bilge, *a.g.e.*, s. 145, 229.

Darüşşifası ve tıp medresesinde de görülmektedir. Külliye'nin diğer birimlerinden olan medreseyle yapı bakımından aynı şema takip edilmişse de bazı farklılıklar gösteren Darüşşifa'da belirgin olarak odaların ebatları küçük tutulmuş ve bir hastane için uygun steril bir ortam kurulmaya çalışılmıştır.

Osmanlı döneminde de kullanılan ve içerisinde astronomik gözlemler yapıldığı düşünülen Caca Bey ve Vacidiye Medreseleri'nde avluyu örten kubbenin üstü kesilmiş ve altına da gözlem kuyusu olarak kullanıldığı düşünülen bir kuyu yapılmıştır. Bütün bu bulgular da bizi uygulamaya ihtiyaç duyulan derslerin okutulduğu medreselerde ihtiyaca göre ruimari şekilde bazı değişiklikler yapılabildiği sonucuna götürmektedir. Ayrıca bu medreselerde genellikle dersane mekanının Selçuklu geleneğini devam ettiren, mavi ve yeşil çinilerle süslediği ve bu sayede de daha ruhani bir hava oluşturulmak istendiği düşünülmektedir.

Çalışmamızın diğer konusu olan zaman içerisinde medreselerin ebatça veya oda sayısı bakımından değişip değişmediği meselesinde ise herhangi bir genellemeye varmanın mümkün olmadığı görülmektedir. Diğer bir ifadeyle medreselerin ebatlarının veya kapasitelerinin II. Murat dönemine doğru arttığı gibi bir sonuca varılamamaktadır. Ancak bu farklılaşmanın genellikle vakfın zenginliğine ve kurucunun isteklerine göre şekil aldığı anlaşılmaktadır. Sözkonusu dönemde incelediğimiz tüm bu eğitim yapılarında, her ne kadar temel bir islam eğitim mimarisi formu oluşturulmuş gibi görülsede, farklı nedenlerden ötürü mimari açıdan esnek davranılmış ve çeşitlikler oluşturulmuş, özellikle de ihtiyaçlar ile dönemin estetik ve mimari anlayışı bu yapı formlarının yönlendirici unsurlarından olmuşlardır.