

İSTANBUL'DA KOCA MUSTAFA PAŞA CAMİ'İ VE ONUN OSMANLI-TÜRK MİMARİSİNDEKİ YERİ

Semavi Eyice

İstanbul feth edildiği sırada şehirdeki hıristiyan manastır, kilise ve daha küçük ibadet yerlerinin ekserisi artık mamûr bir hâlde bulunmuyordu. Hattâ, çeşidli kaynakların yardımı ile, bunların büyük bir kısmının bu sırada, harap veya tamamen yıkılmış olduklarını da tesbit edebiliyoruz¹. Fetihden sonra şehirde büyük çapta bir imâr hamlesine girildiği sırada bu hıristiyan mabetlerinin birkaçı, bizzat Fatih Mehmed II. tarafından kendi namına vakfedilmiş², diğer bir kısmı da muhtelif mevki ve sınıftan şahısların himmetiyle cami veya mescide çevrilmiştir³. Ancak şu var ki, şehrin muhtelif yerlerindeki Bizans manastır ve kiliselerinden binaları işe yarıyabilecek vaziyette olanların, islâm ibadetine uyar bir hale getirilmeleri keyfiyeti ağır ağır cereyan etmiş ve bu değişmeler, şehrin imarı ve müslüman mahallelerinin genişlemesi temposuna⁴ bağlı olarak gelişmiştir. Başka bir din ve değişik bir

¹ R. Janin, *La géographie ecclésiastique de l'empire Byzantin, I partie, 3 Les églises et monastères de Constantinople*, Paris 1953, s. 2 de Bizans zamanındaki İstanbul'un içinde ve Rumeli cihetindeki banliyösünde 485 ibadet yerinin adlarının tesbit edildiği bildirilmekte, fakat fetih arefesinde bunlardan ancak elli kadarının — manastırlar hariç — durduğu da tahmin edilmektedir.

² T. Öz, *Zwei Stiftungsurkunden des Sultans Mehmed II. Fatih*, İstanbul, 1935; Vakıflar U. Müdürlüğü, *Fatih Mehmed II. vakfiyeleri*, Ankara, 1938; O. Ergin, *Fatih imareti vakfiyesi*, İstanbul, 1945. Fatih Mehmed II. tarafından cami'e çevrilen kiliseler şunlardır: Ayasofya, Zeyrek, Eski İmaret, Kalenderhane ve Galata'da Arab cami'i.

³ Misâl olarak, Sancaktar, Sekbanbaşı, Vefa Molla Gürâni, Manastır mescidlerini zikredebiliriz.

⁴ Fetihden sonra İstanbul'un iskânı hakkında bk. A. M. Schneider, *Die Bevölkerung Konstantinopels im XV. Jahrhundert*, «*Nachrichten der Akademie der Wissenschaften*» Göttingen, 1949, s. 233 vd.; tercümesi, *XV. Yüzyılda İstanbul nüfa-*

ibadetin icablarına intibak ettirilen bu hristiyan kiliselerinin binalarının da, bu arada az veya çok bir takım tadillere uğrayacağı da gayet tabii idi. Bahusus bu sırada henüz ayakta kalabilen mahdud manastır ve kiliseler ciddi ve esaslî bir tâmir görmedikçe kullanılmıyacak bir hâlde bulunuyorlardı. İşte bunlar arasında eski bir kilise, Bayazid II. (1481 — 1512) zamanında cami'e çevrilen şimdiki Koca Mustafa Paşa cami'i üst yapısındaki tâmir ve tâdil hususiyetleri bakımından üzerinde durulmağa değer bir mesele teşkil ettiğinden, burada hem Bizans, hem de Osmanlı-Türk sanat tarihlerini alâkadar eden bu meseleyi ele alacak ve halle çalışacağız⁵.

I

Binanın kısa bir tarihçesi

Bugün halk arasında Sünbül Efendi cami'i dahi olarak da tanınan Koca Mustafa Paşa cami'inin⁶ Bizans zamanında, İstanbul'un belli başlı manastırlarından birinin kilisesi olduğu bilinmektedir. Moni tu Hagiu Andreu en ti Krisi (Μονή τοῦ ἁγίου Ἀνδρέου ἐν τῇ Κρίσει) adını taşıyan ve aslında, Bizans halkına hristiyanlığı kabul ettirdiğine inanılan Havvarilerden Hagios Andreas'a ithaf edilmiş olan bu manastırın ne zaman kurulduğu hakkında

su, «Belleten», 16 (1952) s. 35 vd. Muhtelif cami ve mescidlerin kesafet derecesi de müslüman ahalinin artışı göstermesi bakımından mühimdir, Fatih, Bayazid II. ve Süleyman I. devirlerinde inşa edilen cami'ler aynı müellif tarafından bir plân üzerinde işaret edilmiştir, bk. *Strassen und Quartiere Konstantinopels*, «Mitteilungen des Deutschen Archaeologischen Instituts» I, (1950), s. 68—79 ve plân. Bu sayede İstanbul mahallelerinin müslüman ahali tarafından iskânının ne suretle ve hangi tarihlerde ne derecede cereyan ettiğini anlamak kolaylaşmaktadır.

⁵ Koca Mustafa Paşa cami'i, son yıllarda hayli esaslı bir tâmir görekerek bilhassa örtü sistemi, bütün inşa tekniğini açık surette gösteren bir restorasyona nâil olmuştur. Bitişindeki müstemilât binalarının tamamen yıkılması da, mabedin dış mimarisi hakkında sarîh bir fikir edineceği çok kolaylaştırmaktadır. Geçen yarım asır içinde yapılan bir tâmirde de rivak sütularının arasını kapatan duvar kaldırılmıştır.

⁶ Birçok yabancı neşriyatta burası Hoca Mustafa Paşa cami'i olarak isimlendirilmiştir ki, bu şeklin yanlış olduğu aşîkârdır.

sarîh bir malûmat olmamakla beraber, bugünkü binanın içinde ve civarında, uslûb itibariyle altıncı asra âid oldukları tahmin edilen işlenmiş bazı parçaların ve başlıkların bulunması, hiç değilse burada VI. asra doğru inşa edilmiş bir ibadet yerinin mevcudiyetine delil sayılmaktadır. Diğer taraftan, İmparator Arkadios'un (395 — 408) kızkardeşi Arkadia'nın V. asır başlarında İstanbul'da bir Hagios Andreas kilisesi yaptırdığı bilinmekte⁷ ve VI. asırda da, henüz yeri tesbit olunamayan Saturninos kapısı civarında aziz Andreas namına bir erkekler manastırı bulunduğu tesbit edilmektedir⁸. Şimdiki Koca Mustafa Paşa cami'inin yerinde olduğu bir dereceye kadar kat'iyetle iddia olunabilen bir kadınlar manastırı ise ilk defa olarak VIII. asırda zikredilmektedir. Resim düşmanı (ikonoklast) cereyan esnasında, 20 Kasım 766 da idam edilen Girid'li aziz Hosios Andreas'ın mukaddes bakiyeleri, yâni rölikleri buraya gömülmüş⁹, ve halk, mucizeler yarattığına inandıkları bu azizin adını yavaş yavaş bu manastıra bağlamıştır. Bu surette başlangıçta Havvari Andreas ismini taşıyan manastır sonraları Girid'li aziz Andreas namına olmuştur¹⁰. Tahminlere göre, resim düşmanı cereyanın devamı esnasında manastır hayli ha-

⁷ Burasının Bizans zamanındaki tarihçesi ile alâkalı kaynaklar, J. P. Richter, *Quellen der Byzantinischen Kunstgeschichte*, Wien, 1897, s. 143 de toplanmıştır; ayrıca bk. Konstantios'un anonim *Constantinade*, (İstanbul, 1846) adlı eseri, s. 109; A. G. Paspates, Βυζαντινὴ Μελέτη, İstanbul, 1877, s. 318 — 320; E. Bouvy, *Souvenirs Chrétiens de Constantinople et des environs*, Paris, 1896, s. 38 — 39; A. Mordtmann, *Esquisse topographique de Constantinople*, Lille, 1892, s. 77; E. A. Grosvenor, *Constantinople*, London, 1895, II, s. 464; J. Pargoire, *Constantinople, Saint André de Crisès*, «Echos d'Orient» XIII (1910), s. 84 — 86; R. Janin, *Les couvents secondaires de Psamatthia*, «Echos d'Orient» XXXII (1933), s. 328 — 331; A. M. Schneider, *Byzanz*, Berlin, 1936, s. 52; ve bilhassa, R. Janin'in not 1 deki eseri, s. 31 vd. Ayrıca bk. aşağıda not 31, 36, 37, 38 ve 41 deki eserler.

⁸ Saturninos kapısı civarı hk. bk. R. Janin, *Constantinople byzantine*, Paris, 1950, s. 387; aynı müellif, not 1 deki kitabında, Hagios Andreas adını taşıyan muhtelif manastırların muhtemelen aynı bina oldukları kanaatini dolambaçlı surette ifade etmektedir, kşl., s. 31, 34, 35.

⁹ Havvari Andreas'ın rölikleri Patras'dan getirilerek Fatih cami'i yerindeki Havvariyyun kilisesine konmuştu, bk. J. Ebersolt, *Sanctuaires de Byzance*, Paris, 1921, s. 40; VIII. asırda öldürülen Girid'li aziz Andreas hakkında ise bk. M. Gedeon, Βυζαντινὸν Ἑορτολόγιον, İstanbul, 1899, s. 178 ve 196.

¹⁰ Bu kadınlar manastırının ayrıca Krisis adını da taşıdığı 792 de buraya gömülen, Paphlagonia'lı aziz Philaretos'un hayatını anlatan yazılardan öğrenilmektedir, bk. R. Janin, *Eglises et monastères*, s. 34; M. Gedeon, *agn. esr.*, s. 196.

rab olmuş ve bu cereyanın kapanmasından sonra, İmparator Basilios I. (867—886) tarafından tâmir ettirilmiştir. 1204 den 1261 e kadar süren Latin işgalinin arkasından ise, Hagios Andreas manastırı, İmparator Mikhaïlos VIII. (1261—1282) in yeğeni Theodora tarafından 1284 yılına doğru tekrar esaslı surette ve adeta yeneden yaptırılırcasına tâmir görmüştür ve en mühim olan husus, bu prenses burada «güzel» bir de kilise yaptırmıştır ki, bu kilise, şimdiki Koca Mustafa Paşa camii'nin esasını teşkil eden binadan başkası değildir. Hagios Andreas manastırının Feth'e kadar faaliyetinde olduğunun muhtelif delilleri mevcuttur¹¹. Bu yazılı vesikalardan başka, İstanbul'un en eski plânını teşkil eden Buondelmonti resimlerinde de bu manastır adı ile ve şimdiki camii'nin yerinde sarih surette işaret edilmiştir¹². Bizans devrinin sonlarında artık şehrin iç kısımları tamamen boşalmağa yüz tuttuğundan, civarında geniş bağlık sahaların uzandığı Hagios Andreas manastırı¹³;

Manastırın adına, onu aynı isimdeki diğer manastırlardan ayırd edebilmek için eklenen Krisis kelimesi, muhakeme mânasına gelmektedir. Fakat bu kelimenin niçin eklendiği hususunda henüz kat'î bir izah yapılamamıştır, bk. R. Janin, *Constantinople byzantine*, s. 348.

¹¹ İmparator Mikhaïlos VIII. (1261—1282) 'in yeğeni Protovestiaris Theodora Raoulaina tarafından yapılan tâmirin çok mühim olduğu, Maximos Planudes'in üç medhiyesinden anlaşılmaktadır. Manastırın ancak XIV. asırdan itibaren Bizans vekayinamelerinde zikredilmesi de, burasının bilhassa bu devirden itibaren mühim bir ibadet yeri olduğunun delilidir, bk. Janin, *Les couvents secondaires, «Echos d'Orient»* XXXII, (1933), s. 326, bu kadının hayatı hk. bk. S. Kugéas, *Zur Geschichte der Münchener Thukydides-Handschrift, «Byzantinische Zeitschrift»*, XVI (1907), s. 592 vd. 1255—1260 ve 1261—1267 arasında iki defa patrik olan Arsenios, bir müddet için burada gömüldükten başka, kilisenin son bânisi Theodora Raoulaina 1300 de öldüğünde, ve Andronikos II.'nin kızı, Sırp Kralı Etyen II. Uroş Milutin'in dul karısı Simonida da 1321 de burada defn edilmişlerdir, bk. Janin, *Eglises et monastères*, s. 32. Bizans imparatorluğunun bu son devrinde manastırı ziyaret eden Rus hacıları, buranın şifalı hassalarından bahsederek, bk. B. de Khitrowo, *Itinéraires Russes en Orient*, Genève, 1889, s. 122, 234. Ayrıca manastırın bu devirde faal bir vaziyette olduğu F. Miklosich, J. Müller tarafından *Acta et diplomata graeca medii aevi*, (Viyana, 1860—1890) da neğredilen 1371, 1400 ve 1401 tarihli üç vesikadan anlaşılmaktadır, bk. Janin, *op. cit.*, s. 33, not 2-4.

¹² G. Gerola, *Le vedate di Constantinopoli di Cristoforo Buondelmonti, «Studi Bizantini e Neellenici»*, III (1931), s. 249 vd. Plânların bazılarında manastır ismi ile birlikte gösterilmiş, bazılarında ise isimsizdir.

¹³ A. M. Schneider, yukarıda not 4 deki makale, s. 283.

Feth'in hemen arkasından camii'e çevrilmemiştir. Burasının daha bir müddet hıristiyanların elinde durmuş olmasına ihtimal verilebilir¹⁴.

Mabed, kapısı üzerindeki kitabeden (R., 3, 4) ve muhtelif kaynaklardan öğrenildiğine göre 1486 (891 H.) de¹⁵, 1511 de sadrâzamlığa kadar yükselip, Selim I. in cülüsünden az sonra Bursa'da idam edilmek suretile hayatına hitam verilip orada defn olunan Abdülmümin bin Koca Mustafa Paşa¹⁶ tarafından camii'e çev-

¹⁴ Fetihden sonra bazı manastırların Rumların ellerinde kaldıkları bilinmektedir. Fatih vakfiyelerinde evkaf hudutları anlatılırken, Çokalıça, Aya, Lips gibi malûm veya henüz tesbit edilemeyen bazı manastırlardan bahsedilmektedir. Lips manastırı, XV. asır sonlarında Fenari Alâüddin Ali Efendi mescidi, patrikhane olarak kullanılan Pammakaristos manastırı da XVI. asır sonlarında Fethiye camii'i olmuştur.

¹⁵ Âli, *Kühû'l ahbar* (Üniv. ktp. No. 5959, 160 b.) da Koca Mustafa Paşadan bahsederken, bu camii'nin açılış merasimini ve devrin muhtelif şâirleri tarafından tarih'er düşürüldüğünü anlatır ve bunlardan en güzeli olan Bitlisî'ninkilerin, camii'ni kapıları üzerine hâk edildiğini yazarak bir tanesinin kopyasını verir. Evliya Celebi, *Seyahatname*, İstanbul, 1314, s. 306 da ve Ayvansaraylı Hafız Hüseyin, *Hadikatü'l cevami*, İstanbul, 1281, I, s. 162 de de İdris i Bitlisî'nin kaydı ile aynı kitabe nakledilmiştir; *Hadika*'da ayrıca, mahfil-i hümsayun kapısı üstünde Şeyhülislâm Efdalzade Hamideddin Efendi'nin 895 tarihli arapça bir kitabesi daha bulunduğu bildirilmiştir, bu müellife göre, Bitlisî'nin kitabesi camii'ni inşasından altı sene sonra «baş kapı» üzerine konmuştur. Kaynaklarda verilen bu malûmatı yerinde kontrol edecek olursak şu vatiyet ile karşılaşıyoruz: Camii'nin sağ taraftaki kapısı üstünde arapça ve H. 891 (1486) tarihli şu kitabe vardır ki, *Hadika*'da Hamideddin Efendi'nin olarak gösterilendir (bu kitabenin altıncı mısra'ındaki *بِسْمِ* kelimesi *Hadika*'da *بِسْمِ* şeklindedir):

بازيد المظفر لا على	ان في عهد دولة السلطان
مصطفى ذوالنائب الاعلى	عنده صاحب التقى والحبر
خالصاً لا لسمعه وريا	قد بنى جامعاً لوجه الله
مسجدي اسس على التالوي ٨٩١	وتسد الخار فيه لتساروخ

Sol taraftaki kapının üstünde ise, türkece-arapça ve kaynaklarda hiç bahsi geçmeye başka bir kitabe vardır:

ضاعت الارض من عساكره	دور شه بازيد خاندكده انك
صار في الدر من توادره	يارد بر بندهسى بوجامعكم
يسراخق امر امره ٨٩٦	الهم الله في تاريخنا

(Bu kitabedeki birinci mısra': *dev-i şeh Bayezid Handa'k'anın*; üçüncü mısra'da: *yaptı bir bendesi bu camii'ni kim olarak okunmalıdır*). Kopyası *Kühû'l-ahbar*, ve *Hadika*'da rastlanan kitabe ise meydana yoktur. *Hadika*'da bahsedilen «başkapı» nedir? Acaba, son cemaat yerindeki mihrabın yerinde o vakitler üçüncü ve diğerlerine nazaran daha büyük bir kapı daha mı vardı? ve Bitlisî'nin tarih kitabesi bunun üstünde mi idi? Şimdilik bu suallere bir cevap verilemez.

¹⁶ Osman-zâde Tâib, *Hadikatü'l-vüzerâ*, İstanbul, 1271, s. 20 vd.; M. Süreyya, *Siell i Osmanî*, İstanbul, 1311, IV, s. 371; Osmanlı kaynaklarının bâzıla-

rilmıştır¹⁷. Muhtemelen eski manastır binalarının içinde veya yerinde inşa edilen bir tekeden¹⁸ başka, banisi caminin etrafında küçük çapta âdetâ bir külliye kurmuş¹⁹, ve gerek bu tekkenin mevcudiyeti, gerek ise müslüman halk nazarında da Bizans zamanında

rında Cem'in katili olarak gösterilen Mustafa Paşa muhtemelen Makedonyalı (Serzli) bir mühtedir, ve bu cinayet ile alakası olması çok şüphelidir, kşl. J. de Hammer, *Histoire de l'empire Ottoman*, Paris, 1886, III, s. 371 ve IV. 409; ayrıca bk. M. C. Baysun, Cem, *İslâm Ansiklopedisi*, III, s. 72, aynı müel.. Cem Sultan, hayatı ve eserleri, İstanbul, 1946, s. 59; İ. H. Ertaylan, Cem Sultan, İstanbul, 1951, s. 235 vd. Eğer Koca Mustafa Paşa, 1490 da Cem'in yanına gönderilen Kapıbaşı Mustafa Bey ile aynı kimse ise, İstanbul'daki bu cami'ini bu hâdiseden önce yaptırmış olmaktadır. Tubero'dan naklen Hammer'in bahsettiği diğer Mustafa Paşa ise, Çoban lakabı ile tanınandır, kşl. *Histoire de l'Empire ottoman*, IV, s. 423. Rivayete göre Şehzade Ahmed'e casusluk ettiği için Selim I., Mustafa Paşa'yı idam ettirmiş ve cesedi, türbesine değil, Bursa'da Pınarbaşı'nda Hindiler tekkesi karşısına gömülmüştür, bk. M. T. Koyunluoğlu, *İznik ve Bursa tarihi*, Bursa, 1935, s. 196. Paşa'nın ölümü hakkında Osmanlı kaynaklarından başka İtalyan kaynakları da mühimdir, kşl. Hammer, *agn. esr.*, IV, s. 146 vd., 422. Herhalde Bayazıt II. devrinin Mustafa Paşa'larını tesbit, Koca Mustafa Paşa'nın da hayat ve ıeraatını sarıh olarak meydana çıkarmak faydalı olacaktır.

¹⁷ Mustafa Paşa'nın bundan başka İstanbul'da yine kiliseden çevrilmeye Ayvansaray'da başka bir cami'i, (bk. S. Eyice, *Atik Mustafa Paşa Camii*, *İstanbul Ansiklopedisi*, İstanbul, 1948, III, s. 760 — 766). Yenice Karasu ve Nevrekep'de başka hayratı vardır. Evkafı hakkında bk. T. Gökbilgin, *XV—XVI. asırlarda Edirne ve Paşa Livâsi*, İstanbul, 1952, s. 441 vd. Bu eserde, Paşa'nın Üsküp'de de hayratı olduğuna dair bir kayıt yoktur. Halbuki Evliya Çelebi, *Seyahatname*, İstanbul, 1315, V, s. 556 da Üsküp'de Koca Mustafa Paşa cami'i, medrese, mektebi, imâreti bulunduğunu yazar. Filvaki bu şehirde 898 H. (1492-93) tarihli bir Mustafa Paşa cami'i vardır, bk. H. W. Duda, *Balkantürkische Studien*, Wien, 1949, s. 51 vd. Fakat T. Gökbilgin, *agn. esr.*, s. 517 ve 524 de Üsküp'de vakıfları olan (Çoban) Mustafa Paşa'dan bahsetmektedir. Mevcud cami'ia hangisine âid olduğu, tesbite muhtaçtır. Çünkü G. Elezovic'e göre Üsküp'de ayrı ayrı iki Mustafa Paşa cami'i vardır, bk. Duda, *agn. esr.*, s. 51 ve 58.

¹⁸ Bu tekke hakkında, *Hadika*'da verilen malûmattan başka bk. N. Köseoğlu, *Sümbül Efendi'yi ziyaret*, *Türkiye Turing ve Otomobil Kurumu Belleteni*, 1953), sayı 135, s. 11—17, M. H. Bayrı, *İstanbul Folkloru*, İstanbul, 1947, s. 145 vd. (şifalı su efsanesi nakledilmiştir). Ayrıca bk. Bandırmalı-zâde Ahmed Münib, *Meemua-i tekaya*, İstanbul, 1307.

¹⁹ Âli, *Kühül-ahbar*, (Üniv. ktp. 5959 var. 160 b) da yazdığına göre külliye'nin açılışı Bayazıt II. nin de iştirâki ile büyük merasimle olmuştur. Burada verilen ziyafete Cenevizli Menovino da iştirâk etmiştir, bk. Hammer, *Histoire de l'empire ottoman*, IV, s. 130, not 4. *Hadika*'ya göre, cami'ia batı tarafına Defterdar Ekmekci-zâde Ahmed Paşa, cami kadar bir kısım ilâve ettiğinden minare ortada kalmıştır. Ekmekci-zâde Ahmed Paşa 1618 (1027 H.) de (bk. M. C. Bay-

halk tarafından bu ibadet yerine atfedilen «mucizelere» inanmağa devam edilmesi bir taraftan da yeni halk inançlarının doğması sayesinde²⁰, bu külliye daimi bir tekâmüle mazhar olmuştur²¹. Cami'in eski tamirleri hakkında şimdiki halde fazla bir şey bilmiyoruz²²,

sun, *Hasan Bey-zâde Ahmed Paşa*, *Türkiyat Mecmuası* X, (1953), s. 335, not 36) öldüğüne göre XVII. asır başlarında yapılan bu kısım, sonraları harap olmuş ve bugün artık ortadan kaybolmuştur. Yakın zamana kadar külliye açık ve bahçelik bir sahanın ortasında bulunuyordu, nitekim 1563-64 (977 H.) de buradaki bostan duvarlarının tamir için keşfi yapılmıştır, bk. Z. Orgun, *Hassa mimarları*, İstanbul, 1939 (*Arkitekt*'den ayrı basım), s. 10. Bugün hâla cami'in etrafında bostan ve boş arazi vardır.

²⁰ Doğrudan doğruya Bizans tarihine bağlanan Çifte Sultanlar efsanesinden başka burada Bizans zamanından beri devam eden bir şifa verici hassa inancı, ve bir de değişik versiyonları olan meşhur zincir efsanesi vardır. Bunlar bk. bk. H. H. Russack, *Byzanz und Stambul, Sagen und Legenden vom Goldenen Horn*, Berlin, 1941, s. 129 kşl., s. 191 (zincir hakkında); M. H. Bayrı, *İstanbul Folkloru*, İstanbul, 1947, s. 141 vd. (Çifte sultanlar hakkında), şifalı su hakkında ise bk. s. 145; ve yukarıda not 11. Zincir şimdi İstanbul Belediye müzesinde bulunmaktadır. Buradaki efsaneler hak. ayrıca bk. Meyers Reisebücher, *Konstantinopel*, Leipzig-Wien, 1914, s. 179; bir rivayete göre, muayyen gecelerde şerefelerde kandil yakılması âdeti ilk defa olarak bu cami'de başlamıştır, bk. A. Süheyl Ünver, *Mahya ve mahyacılık*, İstanbul, 1932 (*İstanbul Belediye mecmuası*, sayı 89 dan ayrı basım); aynı müel. *Mahya hakkında araştırmalar*, İstanbul, 1940.

²¹ Etrafında, Koca Mustafa Paşa tarafından yaptırılan türbe, medrese, kırk hücreli zâviye, şadırvan, mektep ve imaretden başka, Ekmekci-zâde Ahmed Paşa'nın yaptırdığı ek bina, Veliyüddin Efendi'nin eseri bir muvakkithane, içinde birçok tanınmış şahsiyet ve hattatın gömüldüğü geniş bir hazire (bk. N. Köseoğlu, not 18 deki makale), şeyhlerin türbeleri; avluda, Hacı Beşir Ağa'nın sütun halinde 1737 (1150 H.) tarihli bir çeşmesi (bk. İ. H. Tanışık, *İstanbul çeşmeleri*, İstanbul, 1943, I, s. 156), Sadırâzam Rifat Paşa'nın 1854 (1271 H.) tarihli bir sebili (I. Kumbarcılar, *İstanbul sebilleri*, İstanbul, 1938, s. 55), Karası mutasarrıfı Behçet Paşa'nın kız kardeşi Hacı Emine Hanım'ın tarihsiz başka bir sebili (bk. I. Kumbarcılar, *agn. esr.*, s. 67), kuzey cihetindeki avlu kapısı karşısında kitabsiz güzel bir çeşme; yine avlu dışında 1707 (1119 H.) de ölen Hekimbaşı Girid'li Nuh Efendi'nin sonraları tekke olduktan sonra yıktırılan medresesi, (bk. S. Ünver, *Akrabadin sahibi Giridli Nuh Efendi hakkında bir kaç kelime*, *«Dirim» XIV* (1889) s. 421—425); içinde Nuh Efendi'nin de medfun bulunduğu sofa bulunmaktadır.

²² *Hadika*, I, s. 165 de kubbe ve bazı kısımların H. 1179 zelzelesinde zarar gördüğü ve bunların 1757-68 (1181 H.) de tamirleri üzerine Mustakim-zâde tarafından iki tarih düğürüldüğünü yazmakta ise de, müellifin ifadesinden, bu zelzelede harap olup tamir edilen kubbenin nereye âid olduğu pek anlaşılamamaktadır. Vellevki bu kayıd cami'e dair olsa dahi, ancak kubbe ve yarım kubbelerin kalot kısımlarına âid olabilir. Çünkü bu aksamın kasnak ve kaide kısımları açıkça görüldüğü üzere XV. asır hususiyetlerine sahiptirler, bu hususta ayrıca kşl. not 28, 44.

ancak soncemaatyeri rivaklarındaki kitabeden öğrenildiğine göre, hayli harap olan bu hayrat 1834-35 (1250 H.) de Mahmud II. tarafından tâmir ettirilmiştir²³. Yakın bir tarihte, rivakların arasındaki bölmeler, etraftaki müştemilât binaları, içteki ahşap aksam kaldırılmış, ve birkaç sene önce yapılan daha ciddi bir tâmirde de kubbe ve yarım kubbeler restore edilerek, bu kısımların mimarî karakterleri sarîh görünüşleri ile ortaya çıkarılmıştır. 1953 yaz aylarında da, cami'in iç sıva ve nakışları yenilenmekte idi. Eski İstanbul'un kendine has havasını henüz muhafaza edebilen bir köşesini süsleyen bu âbide²⁴, temiz, bakımlı halî ile iyi bir tesir bırakmaktadır.

II

Mimarî vaziyeti

Eski Hagios Andreas manastırından, yalnız Koca Mustafa Paşa cami'i olan kilise kalmış, manastır binalarının yerinde yükselen çeşidli hayrat ise kısmen ortadan kalkmıştır²⁵. Bir rivayete göre, mabedin altında, yukarıdaki binanın plânına uygun bir mahzen bulunmaktadır. Şimdiki hâlde bu hususta müsbet bir şey söylenemez ise de, bu rivayetin doğruluğuna ihtimal vermemek için bir sebep yoktur²⁶. Cami'in avlusunda veya etrafında Walker

²³ Son cemaat yerinin tam ortasında iki sütun arasında kapatan büyük iki kitabeden sağdaki Mahmud II.'nin bir tâmirini, soldaki ise 1847-48 (1264 H.) de Abdülmecid tarafından yaptırılan başka bir tâmiri bildirmektedir. Yalnız bu kitabenin ifadesinden daha ziyade tekkenin tâmiri anlaşılmalıdır. Aynı zamanda, avluyu çeviren duvarların da yenilendiği, avlu kapılarında ikisinin üstündeki kitabelerden öğrenilmektedir.

²⁴ Koca Mustafa Paşa cami'inin içinde bulunduğu muhit edebiyatımıza, A.H. Tanrıoğlu, *Beş şehir*, Ankara, 1946, s. 154 — 156'daki tasvirleri ve Y. K. Beyatlı'nın Kocamustafa Paşa adlı iki şiiri ile, bk. *Resimli Hayat*, sayı 15, 16 (1953) girmişdir.

²⁵ Bizans devrine âid bir kapı sövesi uzun müddet medreseyi süslediikten sonra, (bk. J. Ebersolt, *Étude sur la topographie et les monuments de Constantinople*, «Revue archéologique», 4. serie, XIV (1909) lev. 8), bunun harap olması üzerine Arkeoloji müzesine getirilerek, bahçeye konmuştur, bk. İstanbul Asarâtika Müzeleri, *Resimli rehber*, İstanbul, 1934, s. 127. Avlunun muhtelif yerlerinde, ve Saliha Hanım türbesinin arkasında duvarda görülen Bizans eseri parçalar herhâlde manastıra ait bakıyelerdir.

²⁶ İstanbul'da bir çok eski Bizans kiliselerinin altında böyle mahzenlerin

Trust adına, Arasta sokağı hâfiri Prof. Baxter tarafından yapılması tasarlanan araştırma ise ancak bir proje olarak kalmıştır²⁷.

Bina bugünkü görünüşü ile şu şekildedir: Bizans zamanındaki kilise, dışarı taşkın üç absisi olan, muhtemelen merkezi kubbeli ve narthex'li bir bina idi ve tabiatıyla medhal, batı cephesinin ortasında, şimdi bir pencerenin olduğu yerde bulunuyordu. Şimdi binanın kuzey cephesi boyunca, stalaktikli başlıklı 6 sütuna dayanan beş kubbeli muhteşem bir soncemaatyeri uzanmakta (R. 5) ve bunun ilk ve beşinci bölümlerinden birer kapı vasıtası ile içeri girilmektedir. Batı cephesine bitişik güzel ve zarîf minarenin ise, sekiz cepheli olan kürsü kısmı ancak bir cephesi ile ana binaya eklenmiştir. Dışı muntazam yontulmuş taşlardan örülme bir duvar kılıfı içine alınmış olan ana binanın, kilise zamanındaki narthex'i bir takım çapraz tonoz ve kubbeler ile örtülmüştür (R. 2). Esas mekânın ortasında ise dört ağır payenin hakim olduğu görülür. Dış duvarlar ile, kubbe altı mekânını ayıran koridor halindeki dehlizlerin ise narthex tonozu seviyesinde beşik tonozlar ile örtülü oldukları fakat sonraları bu sistemde ileride izah edeceğimiz üzere bir takım değişiklikler yapıldığı anlaşılır. Esas kubbe, dört paye arasında uzanan dört büyük kemere bindirilmiş ve kare bir kule halinde yükseltelen bu mekânın üstü sekiz köşe kasnaklı, pencereci bir kubbe ile kapatılmıştır (R. 9). Kubbealtı mekânının güney ve kuzey cihetlerindeki dehlizlerin üzerleri ise kısmen birer yarım kubbe ile örtülmüştür ki bunlar böylece binanın iç mekânına daha geniş ve açık bir görünüş vermekle beraber aynı zamanda ana kubbeyi taşıyan kübik kuleyi de desteklemektedirler. Bu yarım kubbelerin herbirinde açılan üçer pencere ise içerisini

mevcud olduğu tesbit edilmiştir (meselâ, Eski İmaret, Kariye, Bodrum cami'lerinde). Diğer taraftan, üstündeki binanın kaba bir surette plânını veren bir çemaysahib bazı sarnıçlar bulunmuştur ki, bunların binaları ortadan kaybolmuştur, meselâ, Fatih civarında (bk. J. Strzygowski, P. Forchheimer, *Byzantinischen Wasserbehälter von Konstantinopel*, Wien 1898, s. 81) ve Gülhane yakınında (bk. E. Mamboury, R. Demangel, *Le quartier des Manganes*, Paris, 1939). Kilisesinin altında olan mahzen (Krypta) den başka her manastırın bir veya birkaç sarnıç olduğuna göre, Andreas manastırının da herhalde sarnıç olmasıdır. Filhakika, kible tarafındaki bostanda içi su dolu bir sarnıç ağzı mevcuttur. Strzygowski, Forchheimer, *ad. geç. esr.* de bu, zikredilmemiştir.

²⁷ Bu hususta bk. E. Mamboury, *Les fouilles byzantines à Istanbul et dans sa banlieue immédiate au XIX. et XX. siècles*, «Byzantion» XI (1936) s. 282.

aydınlatmaktadır²⁸. Binanın doğu tarafındaki Hıristiyan mihrabının kavsi, tam ortada açılan bir pencere ile hafifletilmiştir. Aynı şekilde, prothesis ve diakonikon höcreleri de doğu duvarlarının düzeltilmesi ve buralarda birer pencere açılması sayesinde orijinal şekillerini hayli kaybetmişlerdir. Binanın güney cephesinin dışı gibi, doğu cephesinin dış yüzü de gemi omurgası biçimli tipik Türk kemerlerine sahip pencereleri olan muntazam ve düz birer duvar haline getirilerek binanın dışardan, bir zamanlar kilise olduğunun tahmin edilebilmesi âdeta tamamen imkânsız kılınmıştır (R. 5, 6). Koca Mustafa Paşa camii dışardan ancak bir yerde, evvelce bir kilise olduğunu belirtir ki, o da doğu cihetinde kurşun kaplı çatı seviyesini aşan, ve bema-beşik tonozu ile esas apsis yarım kubbesini örten aksamdır (R. 9). Yani kısacası, burada dikkati çeken en mühim husus, eski bir kiliseyi bir cami haline getiren Türk mimarının, eşsiz diyebileceğimiz bir muvaffakiyetle, bu güç değişikliği yapabilmesi ve bilhassa binanın Bizans karakterini gizleyebilmesidir ki, bu hale kiliseden çevrilen diğer camilerin hiçbirinde rastlanmaz.

Bizans ve Osmanlı-Türk mimarî unsurlarının girift bir hâl aldıkları bu binanın hangi sanata mal edilmesi lâzım geldiğini kestirip atmağa imkân olmadıktan başka, böyle bir hareket gayet hatalı neticelerin elde etmesini de doğurabilir ve nitekim öyle de olmuştur. Bu binanın uzun bir Türk tarihi olduğunu hiç göz önünde tutmayan ve burada, mevcut binada, bir Bizans mabedinin saf hatlarını görmeğe çalışan müellifler, böyle bir düşünceyi hatalı olabileceğini hiç hatırlarına getirmeden hayli garib ve yamultıcı neticelere varmışlardır ki, şimdi bu değişik faraziyeleri hülâsa edeceğiz.

III

Binanın mimarî vaziyeti hakkında görüşler

İstanbul'un eski eserleri hakkında tedkikler yapmış olan müelliflerin neşriyatında ötedenberi Koca Mustafa Paşa camii yer

²⁸ Bu pencerelerin sonradan, meselâ (XVIII. veya XIX.) asırda yapılan tamirler sırasında şimdiki hallerini almış veya açılmış olmaları mümkündür, kpl. not 44.

almış ve burası hakkında umumiyetle tarihi mahiyette malûmat verilmiştir²⁹. İstanbul'daki eski Bizans kiliseleri hakkındaki etüdü 1877 de neşreden Paspates'in kitabında ise, mimarî vaziyet hakkında herhangi bir bilgi bulmak kabil değilse de Galanakis tarafından yapılan taşbasmalı levha, Koca Mustafa Paşa camii'nin üst yapısının Türk mimarisine uygun karakterini açıkça belirtmesi bakımından kıymetlidir³⁰. Koca Mustafa Paşa camii'nin ilk rölövesi, Avusturyalı mimar D. Pulgher tarafından yapılmış, ve bugün artık doğru olmadığı tesbit edilen bir plân ile birlikte bir de kesit meydana getirilmiştir³¹. Pulgher, mabedin üst yapısının ahenkli olmadığını söylemekle beraber, tedkik ettiği binanın hangi kısımlarının Bizans devrine âid olduğunu ayırmağa çalışmamış ve bahusus, ana kubbe ile iki yarım kubbeden meydana gelen orta mekân örtüsünü Bizans yapısı olarak kabul etmiştir. Bir kaç sene sonra, başka bir mimar, A. Choisy, de etraflı tedkiklere dayanmadan Koca Mustafa Paşa camii'nin yarım kubbelerini bir Bizans inşaatı olarak görmüştür³². Bu iki mimardan bilhassa ikincisi, sahalarında kuvvetli kimseler olmakla beraber, o devirlerde henüz Bizans sanatı pek az tanılıyor, Osmanlı Türk sanatı ise hemen hemen bir meçhulden ibaret bulunuyordu. Fakat 1903 de sanat tarihçisi J. Strzygowski'nin eski Suriye-Mısır mimarî elemanlarının Bizans sanatına nüfuzunu belirtmek için müsbet bir misâl aradığında, Pulgher'in çizmiş olduğu Koca Mustafa Paşa Camii plânından istifade ettiğini görüyoruz³³. Burada evvelce işaret et-

²⁹ Bk. yukarıda not 7; J. von Hammer, *Constantinopolis und der Bosphorus*, Pesth 1822, I, s. 432 de verilen malûmat değersiz ve hatalıdır; bu mabedin Bizans zamanındaki tarihçesi hakkında ayrıca bk. Koudakov, *Bizantiskij Cerkvi*, Odessa, 1886; s. 160 - 162, S. Byzantios, *Ἡ Κωνσταντινούπολις*, Atina, 1851, I, 333 - 334.

³⁰ A. Paspates, *Βυζαντινὴ μελέτη*, İstanbul, 1877, s. 818 - 320 ve res.

³¹ D. Pulgher, *Les anciennes églises byzantines de Constantinople*, Vienne 1878, s. 30 - 31 ve lev. 15; plânın çok eksik ve hatalı olduğu gayet aşikârdır.

³² A. Choisy, *L'art de bâtir chez les byzantins*, Paris, 1883, s. 129 vd. res. 154.

³³ J. Strzygowski, *Ursprung und Sieg der altbyzantinischen Kunst*, Wien, 1898, s. XVII, müellif, "... so entsteht im Grundriss ein Kleeblattförmiger Ostteil mit zentraler Kuppel" diyerek bu binada yonca biçimli plânın orijinal şekli olarak ele almakta ve bunun üzerine hipotezini kurmaktadır. Diğer taraftan, O. Wulff, *Kolmesikirche in Nicäa*, Strassburg, 1903, s. 109 vd., da burası doğrudan doğruya Ayasofya şeması ile alakalı bir Bizans yapısı olarak ele alınmaktadır.

tiğimiz üzere, ana kubbeyi güney ve kuzeyden destekleyen iki yarım kubbe bulunmakta ve doğu cihetinde de absis'in yarım kubbesi binanın bu kısmını kapatmaktadır. İlk bakışta bu sistem, Bizans sanatının, İstanbul'da misâllerine rastlanan «yonca» biçimli plan tipinin çok farklı bir numunesi intibasını bırakıyordu³⁴. Strzygowski, etraflı bir tedkike lüzum görmeden bu şemanın burada mevcut olduğunu kabul etmiş ve binayı doğrudan doğruya Bizans «yonca» planlı kiliseler grubuna dahil edivermiştir. Aynı müellif, aynı zamanda, bu binanın «yonca» biçimli planın bütün evsafına sahip bulunmadığını farketmiş olacak ki, ana kubbeyi destekleyen yarım kubbeler sistemini, Ayasofya'da kullanılmış olan sistemin bir tenevvüü olarak da ele almıştır. Yâni Strzygowski'ye göre Ayasofya'da orta sahnı örtmek üzere batı-doğu aksı üzerinde sıralanan bir kubbe ile iki yarım kubbe, Hagios Andreas kilisesinde de tatbik olunmuş, yalnız şu farkla ki bu defa bu sistem bir kilise için esas olan batı-doğu aksı üzerinde değil fakat Bizans kiliselerinde hiçbir fonksiyonu olmayan güney-kuzey yâni muhayyel bir enine aks üzerinde tertib edilmiştir. Eğer hakikaten böyle bir hal varid olsa idi, Bizanslı mimar acaba ni-

Fakat bu müellif, aşağıda not 42 deki eserinde fikrinden dönererek, daha ihtiyatlı bir ifade kullanmıştır.

³⁴ Bizans yonca plânlı kiliselerinin başlıca hususiyeti yan duvarlarda da dışarı taşkın absis biçiminde çıkıntılarının olmasıdır. Bu tip kiliselerden İstanbul'da Kan kilisesi adıyla maruf Muhliotissa ile Heybeliada'da Panaghia (bk. N. Brunov, *Die Panagiakirche auf der Insel Chalki in der Umgebung von Konstantinopel*, «Byzantinisch-Neugriechische Jahrbücher» VI (1927-28), s. 509 — 520) kiliseleri zikrolunabilir. Yonca plânlı Bizans kiliselerinin en belli bağı misâlleri Yunanistan ve Aynoroz'da bulunmaktadır. Bunların hemen hemen hepsinde yarım kubbeli yan kanadılar dışardan belirlidir. Her ne kadar Hıristiyan mimarisinde bir dikdörtgen içine tersim edilmiş yonca plânlı nümuneler varsa da, bunlar Tebessa (bk. A. Ballu, *Le monastère byzantin de Tébessa*, Paris, 1897) veya Çaricinqrad (bk. V. Petkovic, *Les fouilles de Tsaridchin Grad*, «Cahiers Archéologiques» III, Paris, 1948, s. 39 — 48) da olduğu gibi doğrudan doğruya kilise olmayıp, martyrium binalarıdır (bu hususta bk. A. Grabar, *Martyrium*, Paris, 1946, I, s. 102). Tamamen bir dikdörtgen içinde yonca plânlı tek kilise ise, Diyarbakır civarında Hah da El-Adra süryani kilisesidir (bk. G. L. Bell, *Churches and monasteries of the Târ Abdin and neighbouring districts*, Heidelberg, 1913, s. 26; daha iyi bir planı için bk. U. Monneret de Villard, *Le chiese della Mesopotamia*, Roma, 1940, s. 58, res. 61). Bu tip Bizans sanatına tesir etmemiş ancak bir benzeri, Kudüs'de Vaftizci İoannes kilisesinde tekrarlanmıştır, bk. L. H. Vincent, *Le plan treflé dans l'architecture byzantine*, «Revue Archeologique» I (Paris, 1920), s. 82 — 111.

çin Ayasofya'daki tertib tarzını aynen tatbik etmemiştir, ve bu tip Bizans mimarisinde neden tekrarlanmayarak garib, münferid ve Bizans mimarisine aykırı bir misâl olarak kalmıştır? Bu sorunun cevabı: ne o zaman ne de bugün verilebilir. Çünkü bu şekil Bizans kilise mimarisine uymamaktadır. Hagios Andreas kilisesini Ayasofya mimarî tipinin bir tenevvüü olarak görmek doğru olamazdı. Zira Ayasofya, bir mimarî gelişmenin bir basamağını teşkil ediyor ve örtü şekli estetik ve statik esaslara bağlanıyordu. Hâlbuki Andreas kilisesi tek olarak kalmakta ve Bizans kiliselerinde enine bir aks meydana getirme temayülü olduğuna dâir hiçbir emare de bilinmemektedir. Hernekadar Bizans mimarisinde enine açılan bazı kiliseler, «trikonhos» denen yonca biçimli binalar varsa da, evvelce işaret ettiğimiz gibi, Koca Mustafa Paşa camii olan Andreas kilisesi bu tipin nümunelerinden bâriz farklar göstermektedir. Kısacası, bu bina, bir Bizans kilisesi olarak, Bizans mimarisinin iki ayrı tipinin ikisinde de yer alamazdı. Fakat herşeye rağmen, Pulgher'in eksik ve hatalı planı, ve Strzygowski'nin vuzuhsuz ve mesnedsiz hipotezi yerleşmiş³⁵ bulunuyordu ki ilk dünya harbinden birkaç sene evvel İstanbul'un eski Bizans kiliseleri hakkında etraflı üç ayrı ve büyük eser hazırlanmağa başlamıştı.

Fransız Maarif vekâletinin emri ile 1907-8 de tedkiklerde bulunan J. Ebersolt ve mimar A. Thiers, Koca Mustafa Paşa camii de çalışmışlar ve binayı yeniden çizmişlerdi. Neşredilen ilk raporda, Ebersolt burasını bir «trikonhos», bir yonca planlı bina olarak ele almıştı³⁶; nihayet 1913 de çıkan büyük bir nihai eserinde aynı fikri tekrarlıyor ve binanın yarım kubbelerini Bizans devrine âid olarak kabul ediyordu³⁷. Fakat aynı senelerde mimar R. Traquair ile çalışan İngiliz A. van Millingen ise 1912 de neşrettiği kitabında tamamen farklı bir neticeye varmış bulunuyordu³⁸ Millingen'e göre bina, Bizans zamanında kilise iken,

³⁵ Strzygowski'nin yonca planın menşei hakkındaki hipotezi Weigand tarafından tenkid edilmiştir. Cevabı bk. J. Strzygowski, *Der Ursprung des Trikonchen kirchenbaues*, «Zeitschrift für Christliche Kunst», XXVIII (1916), s. 181—190.

³⁶ J. Ebersolt, not 25 deki makalesi, s. 15 — 18.

³⁷ J. Ebersolt, A. Thiers, *Les églises de Constantinople*, Paris, 1913, s. 75 — 85, lev. 19 — 21, planda Osmanlı devrine âid aksam hiç gösterilmemiştir.

³⁸ A. van Millingen, R. Traquair, *Byzantine Churches in Constantinople*,

doğrudan doğruya bir «ambulatory church»³⁹ idi. Yani yonca biçimi ile alâkası olmadıktan başka, yarım kubbeler ve ana kubbe tamamen Türk devrine âid aksamdı. Şu halde Hagios Andreas kilisesi, ancak zemin şeması bakımından mevcuddu, üst yapı ise ana hatları bakımından Türk mimarîsi hususiyetlerini gösteriyordu. Millingen'in bu farklı kanaati, o sırada kitabı basılmakta olan Ebersolt'u biraz düşündürmüş olacak ki, kitabına eklediği bir zeyide bu meseleyi ele almış fakat Millingen'in hipotezine karşı müsbet bir cevap vermiyerek eski fikrinde direnmekle iktifa etmiştir⁴⁰. Yine aynı senelerde C. Gurlitt'in başkanlığı altında eski İstanbul'un eserlerinin rölevelerini yapan Alman heyeti de Koca Mustafa Paşa camii ile alâkadar olarak tedkiklerde bulunmuşdu. Gurlitt de, Pulgher, Choisy, Strzygowski ve Ebersolt'un düştüğü yanlış yola saplanmışdır⁴¹. Bu binadan bahsetmek mecburiyetinde olan diğer ilim adamları ise, bu tereddüdü durumu yerinde halletmek yoluna gitmeksizin birinden birinin hipotezini kabul ederek işin içinden sıyrılıyorlar ve garibdir ki ekseriyet Ebersolt tarafına meylediyordu⁴². Aradan yıllar geçtikten sonra

London, 1912, s. 106 — 121, res. 37 deki planda son cemaat yeri yanlış olarak 6 kubbe ile gösterilmiştir.

³⁹ «Ambulatory church» tâbirini kubbealtı mekânı dehlizlerle çevrili kilise olarak tercüme edebiliriz. Bu tipi Ebersolt, «églises à trois collatéraux autour de la nef» şeklinde târif eder ve İstanbul'dan 3, Tesalya'dan bir misâl gösterir, bk. *Monuments d'architecture*, Paris 1934, s. 65 — 66.

⁴⁰ J. Ebersolt, A. Thiers, *Eglises*, s. 164.

⁴¹ C. Gurlitt, *Die Baukunst Konstantinopels*, Berlin, ts. s. 40, lev. 10 g, e, f. planda Osmanlı devrine âid aksam nisbeten tamam ise de çok büyük hatalar da vardır, meselâ, binanın doğu cihetinde hakikatte düz bir duvar varken, planda dışarı taşkın bir apsis gösterilmiş, son cemaat yerindeki mihrab hiç işaret edilmemiştir. Gurlitt sonraları Baedeker rehberini yazarken fikrinden caymıştır; kgl. not 42.

⁴² Bellibaşlı umumî Bizans sanatı tarihlerinde şu vaziyet görülür: O. Wulff, *Altchristliche und Byzantinische Kunst*, Potsdam, 1924, II. s. 390 (evvelce kat'î bir fikri olmasına mukabil müellif bu defa kararsız kalmıştır, kgl. yukarıda not 38); L. Brehier, *L'art byzantin*, Paris, 1924, s. 189 (yonca planlı tezinin tarafını tutar); aynı müellif, *Le monde byzantin*, c. 3, Paris, 1950, s. 519 da aynı fikrinde sebat etmiştir; C. Diehl, *Manuel d'art byzantin*, Paris, 1925-26, I, s. 333 (strüktürü bakımından Ayasofya, planı bakımından yonca planlı fikrindedir); Baedeker, *Konstantinopel und Kleinasien*, Leipzig, 1914, s. 179 (kubbe ve yarım kubbelerin Osmanî yapısı olduğu kabul edilmiştir); A. Hamilton, *Byzantine architecture and decoration*, London, 1933, s. 35 (Millingen'in tezinin kabul etmiştir); P. Schweinfurth, *Die byzantinische Form*, Berlin, 1943, s. 50 (yonca planlı

bu, hatalı diyeceğimiz hipotez o kadar kuvvetle yerleşmişti ki, son senelerde çıkan modern neşriyatta artık Koca Mustafa Paşa camii, bugünkü hâli ile bir Bizans devri yapısı olarak kabul ediliyor, hattâ analogi olarak gösterilerek başka hipotezlere dayanak oluyordu⁴³.

Hâlbuki, A. van Millingen'in düşüncesi çok makul olup Koca Mustafa Paşa camii, üst yapısı bakımından tamamen bir Osmanlı-Türk eseri idi. Bizans sanatı mütehassısları Türk sanatı elemanlarını gayet tabii olarak görmedikten başka, garib bir zihniyetle, önlerindeki binanın beş asırdır Türk olduğunu da gözönünde bulundurmuyorlardı⁴⁴. Osmanlı-Türk sanatı mütehassısları için ise, Koca Mustafa Paşa camii, bir Bizans eseri idi ve onların alâka sahalarının dışında kalıyordu. Bu yazımın gayesi, İstanbul'daki sayısız eski eserler arasında bir tanesinin sadece filân mimarî tipde olduğunu ve bu hususda ortaya atılan hipotezler arasında A. van Millingen'ininkinin doğru olduğunu iddia etmek değildir. Koca Mustafa Paşa camii, doğrudan doğruya Türk sanatı çerçevesi içine giren bir problemdir ve Osmanlı-Türk mi-

olduğu fikrindedir); P. Lemerle, *Le style byzantin*, Paris, 1943, s. 47 (kubbeli bazilika tipinin bir merhalesi olarak görür).

⁴³ Meselâ, J. Baltrusaitis, *L'église cloisonnée en Orient et en Occident*, Paris, 1941, s. 15 (müellifin ne demek istediği çok mübbemdir); A. Frolov, *L'église rouge de Perastica*, *The Bulletin of the Byzantine Institute*, II, (1950) 469.

⁴⁴ J. Ebersolt, *Monuments d'architecture byzantine*, Paris, 1934, s. 89, 155, müellif bu son neşriyatında meseleyi tekrar gözden geçirmesi lâzım gelirken bunu yapmamıştır. Beşik tonozlu yan dehlizlerin tâdil edildiklerini kabul etmekle beraber yine müsbet bir delil göstermeksizin, yirmi sene önce söylediği «Cependant les lignes essentielles du monument ont été respectées» cümlesini tekrarlamak-tadır. Yegâne delili, ana kubbe kasağında ve yarım kubbelerdeki pencerelerin yuvarlak kemerli oluşlarıdır. Bir kubbe aksamının taş ve tuğla dizileri halinde olan inşa tekniği, tamamen türktür (meselâ, Ayasofya hamamı cebhesi ile mukayese edilebilir, bu hamam bk. bk. H. Glück, *Die Baeder Konstantinopels*, Wien, 1923, s. 83 — 90). Alt kısmı Osmanlı devrini gösteren bir kubbenin üst kısmı Bizans devrine aid olmaz zannındayım! Yuvarlak kemerlere gelince, bu tip kemerler Türk sanatında bilhassa kubbe pencerelerinde ve diğer yerlerde kullanılmıştır. Koca Mustafa Paşa camii'nin Türk mimarının yuvarlak kemerleri kullandığının bir delili, camii'nin Osmanlı devrine aidiyeti herkesce kabul edilen dış cebhe kaplamalarında da böyle kemerlerin bulunması, ve camii'nin bitişiğindeki medresenin revaklarının tamamen yuvarlak kemerli oluşudur, bu revakların resmi için bk. Millingen, *Churches*, lev. 29.

marşinde mühim bir merhalenin ilk basamağına işaret etmektedir. Şimdi bunu izah edelim.

IV

Cami'in Osmanlı-Türk mimarisindeki yeri

Koca Mustafa Paşa cami'ini üst yapısını bütün unsurları ile bir Bizans eseri olarak sayanlara göre, burası Ayasofya sisteminin farklı bir benzeri, bir tenevvüü, veya yonca plânı tipinin başka bir eşine rastlanmayan gayri tabii bir misâlidir. Bunlardan birincisini reddedişimizin sebebi, bilhassa burada lüzumsuz ve inorganik oluşu yüzündendir⁴⁵. İkinci tip ile alakasını reddedişimiz ise, burada karşımıza çıkan şeklin, şimdiye kadar bilinen ve tanınan nümunelerin hiçbirine benzemeyişinden dolayıdır. Bu mimari tiplere girmediğine göre, eski Hagios Andreas kilisesini, normal tiplerden birine bağlamak icab etmektedir. Kubbealtı mekânı bugün, alçak bir beşik tonoz ile örtülü batı tarafındaki dehlizden iki sütunla ayrılmış bulunmaktadır. Yarım kubbelerin inşası ile kısmen kesilen güney ve kuzey dehlizlerinin de kubbe kaidesine nazaran alçak beşik tonozlar ile örtülü oldukları, kalan bakiyelerden anlaşılmaktadır. Bu takdirde, yan dehlizlerin de, aynı batı dehlizinde olduğu gibi evvelce iki paye arasında sıralanan ikişer sütunla, kubbealtı mekânından ayrıldıklarını tahmin etmek zor olmaz⁴⁶. Yani Fetih'ten önceki Hagios Andreas kilisesi ortadaki ana kubbe mekânını bir U harfi şeklinde çeviren beşik tonozlu üç dehlize sahibdi (R. 1). Bugün hâlâ duran batı dehlizinden anladığımız göre, bu dehlizlerin tavan irtifalı pek fazla değildi. Bu yüzden, orta kubbe mekânı çok daha yüksek bir görünüş kazanıyor, ve ana kubbeyi taşıyan dört büyük kemerin iç açıklıkları, pencere duvarlar (tympanon) ile kapatılıyordu. Ha-

⁴⁵ Binanın örtüsünü Ayasofya'nınkini bir benzeri olarak görebilmek için kuzey-güney aksına varlığını kabul etmek elzemdir, halbuki bu aks Türk mimarisine mabede verdiği yeni aksdır.

⁴⁶ Millingen, *Churches*, res. 38 ve 40 da Andreas kilisesinin kanaanimize göre hakikate en uygun olan restitüsyonları verilmiştir, bunlar Ebersolt, *Eglises*'deki restitüsyon ile mukayese edilebilir.

gios Andreas kilisesini Bizans zamanındaki bu şekli, tarifini yaptığımız tipin bir nümunesi olarak kabul edildiği takdirde münferid de kalmamaktadır. Yine İstanbul'da başka bir misâlde bu tipi bulmak kabildir ki bu misâl, eski Lips manastırının kilisesi olan bir mabed, sonraki adı ile Fenari İsa cami'idir⁴⁷. Burada birbirine bitişik olarak inşa edilen iki kiliseden 1280-1300 seneleri arasında imperatoriçe Theodora tarafından yaptırılan güney kilisesi, kubbealtı mekânını üç taraftan çeviren beşik tonozlu dehlizler ve bunlar ile ana mekânı ayıran ikişer sütun ve nihayet kubbe kemerlerini gizleyen yüksek kübik bir kaide ile bu tipin tam bir nümunesi halinde karşımıza çıkmaktadır⁴⁸. Bu inşaat, Andreas kilisesinin Theodora Raoulaina tarafından 1284 c doğru esasl surette tamiri ile aynı zamana isabet ettiğine göre, bu tipin, o sıralarda Bizans'da revaç bulduğuna ihtimal vermek herhalde yerinde olur.

Bizans kiliselerinin büyük bir ekseriyeti gibi Hagios Andreas kilisesi de batı-doğu istikametinde uzanan ince, uzun bir bina idi ve hristiyan-ortodoks litürjisi icablarına uygun olarak, iç mekân birbirlerinden tecrid edilerek, yalnız ortada, kubbe altında umumun ibadet için kullanılabileceği bir mekân bırakılmıştı⁴⁹. Onbeşinci asır sonlarında, burasını Koca Mustafa Paşa için cami' haline getiren Osmanlı-Türk mimarı ise güç bir mesele karşısında bulunuyordu: Mihrabın kible istikametine göre ayarlanması, ve kible duvarına paralel saflar halinde yapılan ibadetin lâykiyle yerine getirilebilmesi için bu mihrabın, cami'in içinde mümkün olduğu kadar her zaviyeden görülebilir bir hal kazandırılması icab ediyor-

⁴⁷ Bu bina hakkında bibliyografya için bk. S. Eyice, *Demirciler ve Fatih Darüşşifası mescidleri*, «*Tarih Dergisi*», I (1950), s. 363, not 21.

⁴⁸ Binanın son plânı için bk. S. Casson, *Great discoveries in byzantine art*, «*Illustrated London News*» (1931) 610; E. Mamboury, *Istanbul Touristique*, İstanbul, 1951, s. 298; A. M. Schneider, *Byzanz*, Berlin, 1936, s. 62. Aynı tipe yaklaşan başka bir binanın da, XI. asırda yapılan Hagios Georgios Manganoi kilisesi olduğu, burada yapılan kazılarda anlaşılmıştır, bk. E. Mamboury, R. Demangel, *Le Quartier des Manganos*, Paris, 1938, lev. 5, bu kilise, yunan haçı plânından etraftı dehlizli tipe geçişi belirten bir intikal eseri olarak gösterilebilir.

⁴⁹ Bizans medeniyetinde kubbenin mânası için bk. P. Schweinfurth, *Bizans İkonografyasında İsa*, («*Tarih Dergisi*», III, 1952), s. 15. Bir ortodoks kilisesinde bema, apsis ve prothesis ile diakonikon halkdan daima tecrid edilmiştir. Narteks de daima ayrıdır.

du. Yani mimar, bir kilisenin batı-doğu aksı üzerinde uzanan ince uzun ve bölümlü yapısını, kuzey-güney aksına göre uzanan bir cami'e tahvil etmesi için, mümkün mertebeye binanın içindeki maniaları, saf halindeki ibadeti zorlaştıran, ve mihrabın görülmesini perdeleyen bölümleri — binanın stabilitesini bozmadan — kısmen veya tamamen bertaraf etmek mecburiyetinde idi. Kilseden cami'e çevrilen mabedlerde umumiyetle bu problem basit bir tarzda, meselâ Ayasofya'da olduğu gibi eski absis'in içine veya sağ köşesine meyilli olarak yerleştirilen bir mihrab ilâvesi ve göze pek de hoş gelmeyen bir aks inhirafı sayesinde te'min ediliyordu.

Halbuki, evvelce de işaret ettiğimiz gibi, Koca Mustafa Paşa camii'ni adını alacak olan sabık kiliseye imkân derecesinde yeni vafına uygun bir görünüş vermeğe dikkat eden Türk mimarı bu meseleyi şu suretle halletmiştir: Binanın aksını doğudan hafifce güneye inhiraf ettirerek çarpık bir eser meydana getireceğine, binaya, *eskisine tamamen dikey olan yeni bir aks vererek yapıyı kuzey-güney istikametine çevirmiştir*⁵⁰. Bu değişiklik ile aynı zamanda iki şey elde edilmiş oluyordu ki, bir kere binaya istenilen kible istikameti en uygun surette temin edilmiş diğer taraftan da böylece enine uzanan bir bina halini alan bu ibadet yeri, saflar halindeki sıralanmağa müsaîd bir şekil kazanmıştı. Yan dehlizdeki orta mekândan ayıran kemerler ve sütunlar kaldırıldığı takdirde de ideal bir cami mekânı elde ediliyordu. Fakat bunun yapılabilmesi için, binanın bütün aksamının yeni aksa uydurulması ve bilhassa örtü sisteminin, bu yeni plana göre âhenkli surette yeniden tanzimi de elzemdi. Bahusus yan dehlizlerin beşik tonozlarının iç tarafda mesnedi olan sütunlar kaldırılınca, bunları ya takviye veya ortadan kaldırmak zarurî oluyordu. Mimar işte burada bütün dehasını göstererek bu tonozların bir mesnede ihtiyaç gösteren kısımlarını yıkmış⁵¹ ve böylece açılan iki yan deh-

⁵⁰ Burada umumî olarak bu cihet adlarını kullanıyoruz. Bir gemi pusulası ile yapılan kontrolda, binanın kilise halindeki absisinin kuzey-doğu ile doğu, 60 ile 70 derece arasında olduğu, bugünkü mihrabın ise, güney-doğu, 50 ile 40 derece arası olduğu görülmüştür.

⁵¹ Bu dehliz tonozlarının kesildiği, Gurlitt, *Baukunst*, lev. 10 g. de, Ebersolt, *Eglises*, deki resimde bîriz surette görülmektedir. Kuzey dehlizinin tonozunun kesik ağızları üstünde tipik türk kemerleri mevcuttur, herhalde karşı tarafda

lizin üzerlerine iki yarım kubbeyi kurmuştur. Diğer taraftan binaya kuzey-güney istikametinde yeni bir aks verildiği ve bütün islâmî aksamın bu yeni aksa göre tanzim edildiği açıkça görülmektedir⁵². Nitekim kilise zamanındaki batı me'hali battal edilerek, kible duvarının karşısındaki kuzey duvarında iki yeni medhal açılmış, bu duvarın dışı a boydan boya muhteşem ve yüksek bir son cemaat yeri eklenmiş, tek minareli ekser Osmanlı camii'lerinde olduğu gibi, minare de, kible aksının sağ tarafına, batı duvarı önüne inşa edilmiştir. Nihayet binanın dış görünüşüne organik bir yeknesaklık vermek için, bütün duvarlar taş bir duvar kılıfı içine de alınca, Bizans yapısı bir iskeletin etrafında adeta yepyeni bir bina doğmuştur. Örtü sistemine gelince, ikinci derecedeki aksamda yapılan ufak tefek değişikliklerden başka, esas değişiklik ortada meydana getirilmiştir. Yarım kubbelerin ne gibi teknik bir zarurettten doğduğuna yukarıda işaret etmiştik. Fakat şu var ki, bunları yaparken mimar daha başka hususları da göz önünde bulundurmıştı. Eski kilseden ancak dört ana payeyi ve bunların arasında bağlantıyı temin eden dört büyük kemeri muhafaza etmişti. Bu kemerler doğu ve batı cihetlerinde, muhafaza edilen tonozlar ile takviye olmakta devam ediyordu. Kuzey ve güney cihetlerinde ise takviye vazifesi yarım kubbelerle yüklenmiştir. Bu kemerler yeni baştan örülen kübik bir kaide içine alınmış ve bunun üstüne de sekiz köşeli kasnağı olan kubbe oturtulmuştur. Gerek bu kubbe kasnağı, gerek bu kübik kaidenin son tâmirden sonra meydana çıkan inşa tekniği, bunların Osmanlı devrine âid olduklarında hiç şüphe bırakmamaktadır. Yarım kubbeler, teknik zaruret ile takviye kaygusundan başka, camii'nin iç görünüşünde de büyük bir rol oynarlar. Kuzey-güney aksına göre olan bina, bu istikamette sıralanan kubbe ve yarım kubbeler ile

bunların benzerleri olmalıydı. Geçen asır içinde mihrab yeniden inşa edilirken bunlar da şimdiki hallerini almışlardır.

⁵² Gerek Gurlitt, *Baukunst*, lev. 10 g. de ve gerek Millingen, *Churches*, res. 109 da binanın ana hatlarının bu yeni kuzey-güney aksına göre ayarlandığı bîriz olarak görülür. Bu resimlerde, mabedin aslında tamamen başka bir aksa müteveccih uzun bir bina olduğu hiç belli olmamaktadır. Mimar, binanın dış duvarlarında burasının eski bir kilise olduğunu muvaffakiyetle gizlemiş olduğu gibi, içeride de aynı şeyi yapmış ve sol taraftaki eski absisin kavsini kısmen bir duvarla kapatmak suretiyle gizlemiştir, Millingen, lev. 25 alt resmin sol köşesinde görülen buradaki mahfel ise artık mevcut değildir.

kuvvetli bir mekân vahdeti kazanmış (R. 7) ve bu binanın, bir zamanlar, tamamen aksi istikamette olduğu hususu adeta gözden kaybedilmiştir⁵³. Diğer taraftan Koca Mustafa Paşa camii, diğer kiliseden çevrilme camii'lerle kıyas edilemeyecek derecede ferah, aydınlık ve islâm ibadetine uygun bir zemin ve atmosfer arz etmektedir. Eskisinden tamamen farklı yeni bir aksa göre, Bizans devrinin ancak mahdud bâzı aksamından istifade (fakat bunları da imkân nisbetinde gizliyerek) suretiyle yepyeni bir esasa göre yapılan Koca Mustafa Paşa camii, bu şekliyle bir Türk eseri sayılabileceğine göre, Osmanlı — Türk mimarisindeki yeri nedir? Cami olarak ele alındığında, güneye tevcih edilmiş bir yapı halinde karşımıza çıkan ve ortada bir ana kubbe, mihrap ile medhal dehlizleri üzerinde birer yarım kubbesi bulunan bu mabed, ilk karakteristik misallerden birinin İstanbul'daki Bayazıd camii'nin teşkil ettiği tipin bir nümunesinden başka birşey değildir. Fakat burada mühim olan nokta şudur ki, Koca Mustafa Paşa camii, 1486 senesinde yeni baştan yapıldığına, Bayazıd camii' ise 1500-01 (H. 906) - 1505-06 (H. 911) de inşa edildiğine göre⁵⁴ Türk mimarisindeki bu yeni tipin öncüsü doğrudan doğruya Koca Mustafa Paşa camii' olmaktadır. Bu tipin menşei⁵⁵ ve gelişmesi mevzuumuz dışında kaldığından bu gibi meselelerin üzerinde duracak değiliz. Ne gibi bir tekâmül ve ne mahiyette ilhamlar ile meydana gelmiş olursa olsun, iki yarım kubbe ile desteklenen bir ana kubbeli sistem, *şimdiki bilgimize göre Türk mimarisinde ilk defa olarak*, burada, Koca Mustafa Paşa camii'nde tatbik edilmiştir. Tarih itibariyle daha eski başka bir misâl bulununcaya kadar şimdilik bunu böylece kabul etmek herhalde yerinde olur.

⁵³ Şimdiye kadar yapılan planlarda binanın Osmanlı devrine âid aksamı ihmal edilirse, bu husus daha kolaylıkla anlaşılabilir. Camii'nin doğru bir planının çıkartılması herhâlde çok yerinde olur.

⁵⁴ *Hadika*, I, s. 13 — 14; *Baukunst*; A. Gabriel, *Les mosquées de Constantinople*, (Syria, 1926), s. 372 — 374; C. Esad Arseven, *L'art turc*, İstanbul, 1939, s. 154; H. Edhem, *Camilerimiz*, İstanbul, 1938, s. 43; Yedigün neşriyatı, *İstanbul âbideleri*, İstanbul tz. s. 21 — 24.

⁵⁵ Bu tipin doğuşu hakkında bir faraziye olarak bk. A. M. Schneider, *Sophtenkirche und Sultansmoschee*, «Byzantinische Zeitschrift» XLIV (1951), s. 509 — 516.

V

Koca Mustafa Paşa camii'nin mimarı

Hagios Andreas kilisesinden, Koca Mustafa Paşa camii'ni meydana getiren Türk mimarı kimdir? Maalesef bugünkü bilgilerimizle bu sorunun cevabını vermek güçtür. Fetih'ten sonra Sinan'a kadar geçen zaman içinde bâzı mimar adları bilinmektedir. Bunlar, Atik Sinan, Mimar Ayas, Kemaleddin ve Mimar Hayreddin'dir⁵⁶. Bunlardan ilk ikisi Fatih devrinin, diğer ikisi ise Bayazıd II. devrinin mimarları olarak ileri sürülürler. Fakat maalesef, ne Kemaleddin ve ne de Hayreddin hakkında etraflı malûmat mevcuttur. Umumiyetle Hayreddin'e izafe edilen en belli başlı eser, Edirne'deki Bayazıd II. külliyesidir ki 1474-1488 seneleri arasında inşa edilmiştir⁵⁷. Yine aynı mimarın eseri olduğu iddia edilen İstanbul'daki Beyazıd II. camii'nin Kemaleddin'in olabileceği ihtimali de bir vakitler ortaya atılmıştır⁵⁸.

Koca Mustafa Paşa camii'nde mimarın hususiyetlerini, örtü sistemi ile minarede olmak üzere başlıca iki yerde bulabiliyoruz.

⁵⁶ A. Refik, *Türk mimarları*, İstanbul, 1937, s. 8; Atik Sinan hk. bk. İ. H. Konyalı, *Azadlı Sinan*, İstanbul, 1958, Bayazıd II. devrinde bir de mimar Murad'dan bahsedilmektedir, bu hususta bk. S. Eyice, *Galata hakkında iki kitab*, «Tarih Dergisi» I (1949), s. 205, not 15.

⁵⁷ R. Osman, *Edirne Rehnâması*, Edirne, 1936, s. 44, O. Aslanapa, *Edirne'de Osmanlı devri âbideleri*, İstanbul, 1949, s. 62 vd.; T. Gökbilgin, not 17 deki esr., s. 357 vd., aynı müel. Edirne, *İslâm Ansiklopedisi*, IV, s. 122; O. N. Peremeci, *Edirne tarihi*, İstanbul, 1940, s. 68.

⁵⁸ *Hadika*, I, s. 200 de Hayreddin'in Sultan Bayazıd'ın mimarı olduğu kayıdır. Sonraları Kemaleddin nazariyesi ortaya atılmış, ve Gabriel, not 54 deki makalesinde, bunu kabul etmiştir. Bu fikrin hatalı olduğu o zamanlar ileri sürülmüştür, bk. A. Süheyl Ünver, *Mimar Kemaleddin mi, Mimar Hayreddin mi?*, *Akşam* gazetesi (8 Şubat 1938). Şurası muhakkak ki, İstanbul'daki Bayazıd camii'nin mimarı olarak da Hayreddin'i kabul etmek zorundayız. Çünkü, Kemaleddin hakkında müsbet hiç bir kayıt yoktur. Diğer taraftan Mimar Murad'ın oğlu rivayet olunan Hayreddin, Osmanlı-Türk san'atına yepyeni bir vecheye veren, birçok yenilikleri yaratan san'atkâr olarak bilinir ve hakkında efsaneleşmiş birçok rivayetler doludur, bk. T. Menzel, *Hayreddin*, *İslâm Ansiklopedisi*, V, s. 892 ve oradaki bibliyografya. Ayrıca bk. G. E. Arseven, *L'art turc*, İstanbul, 1939, s. 152 vd.; ve Sedat Çetintaş, *Türk tarihinin ana hatları eserinin müveddeleri*, seri II, no. 5, *Osmanlı-Türk mimarisi*, Ankara tz., s. 18 — 20.

Evvelce de işaret ettiğimiz gibi örtü şeması bakımından bu eserin en yakın analojisi, İstanbul'daki Bayazıd camii olup, sanki bu büyük âbideyi meydana getiren usta, projesinin ilk tecrübesini, başka bir tâbirle maketini Koca Mustafa Paşa camii'nde yapmış gibidir. Minareye gelince Koca Mustafa Paşa camii'nin minaresinin bilhassa kürsü kısmı, İstanbul içinde diğer bir eşine rastlanmayan bir tiptedir. Binaya yalnız bir cephesi ile bitişen bu poligonal planlı kürsünün her cehesi stalâktili başlıklara sahip burmalı ince zarif köşe sütunları ile ayrılmıştır. Bu sütunların başlıklarına Bursa kemerleri bindirilerek, kürsünün her cehesi birer niş haline getirilmiş ve nihayet böylece çerçevelenen her bir cehenin iç sathı mermer birer kaplama pano ile doldurulmuştur (R. 8). İstanbul'da ancak XVIII. asra âid uzak bir benzeri olan bu minare kürsünün⁵⁹ aynı eşine Edirne'de, Bayazıd II. külliyesinin camii'ndeki minarelerde rastlanması hayli dikkat çekicidir⁶⁰. Diğer taraftan başka bir analogi de, Üsküp'de 1502 (H. 908) yapılan Yahya Paşa camii'nde de görülmektedir⁶¹. Bunlardan çıkartacağımız netice, Bayazıd devrinde aynı mimarın Üsküp, Edirne ve İstanbul'da çalışmış olduğudur, ve kanaatimize göre bu mimar, Koca Mustafa Paşa camii'ni yapan sanatkârdır. Acaba Mimar Hayreddin midir? Bu hususta kat'i bir cevap vermek henüz zamansız olmakla beraber bunun akla en yakın bir ihtimal olarak gözüktüğünü söyleyebiliriz. Bir gün çıkacak yeni bir vesika, şüphesiz bu meseleyi aydınlatacaktır.

⁵⁹ Kiliseden çevrilmiş olan Küçük Ayasofya camii'nin XVIII. asırda Mustafa Paşa tarafından yaptırılan ve 1985'e doğru yıktırılan minaresinin kürsüsü aynı tipin daha basit ve barok üslûba uydurulmuş şeklidir, bk. *Hadika*, I, s. 188.

⁶⁰ Bu minare kürsüsünün iyi bir resmi için bk. S. Çetintaş, *Minarelerimiz*, «Güzel San'atlar», IV (1942), s. 57, res. 1; bu minare kürsüsü minaresinin eski nümunelerini, yine Edirne'de Üç Şerêfeli'de buluyoruz, bk. aynı yer, res. 8, 11, 12, 13. Böyle bir minare kürsüsü, Edirne'de H. 873 (1468) tarihli Ayşe Kadın camii'nde mevcuttur, bk. E. H. Ayverdi, *Fatih devri mimarisi*, İstanbul, 1953, s. 245, res. 206.

⁶¹ Bu camii hakkında bk. H. Duda, *Balkantürkische Studien*, Wien, 1949, s. 58, Yahya Paşa evkafı hakkında bk. T. Gökbilgin, not 17'deki eseri, s. 456; Üsküp'de Koca Mustafa Paşa'nın olduğu söylenen diğer bir camii hakkında bk. yukarıda not 17 ve ayrıca bilhassa bk. R. Anhegger, *Neues zur Balkantürkischen Forschung*, «Zeitschrift der D.-Morgenländischen Gesellschaft, neue Folge» 28 (1953), s. 70 — 91.

Koca Mustafa Paşa camii hakkındaki bu tetkikimizin⁶² neticesini şöylece hülâsa edebiliriz:

1. Camii'nin esasını teşkil eden Hagios Andreas kilisesi, XIII. asır sonlarında yeni baştan yapılmıştır. Bu bina plan itibariyle kubbealtı mekânı beşik tonozlu dehlizleri çevrili tipte idi⁶³.

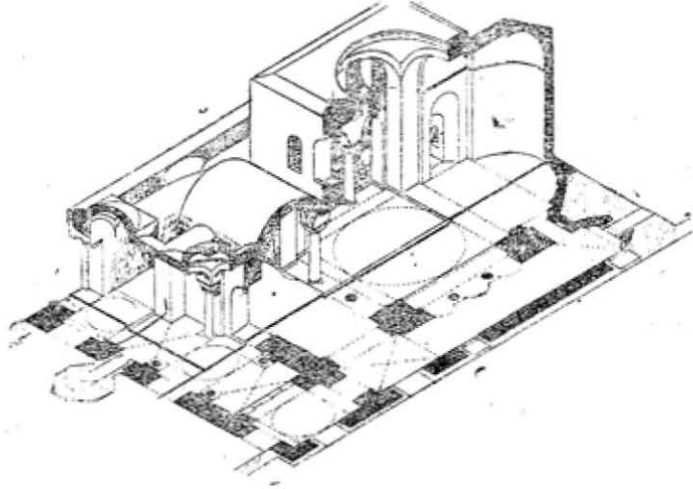
2. Bina 1486'da camii haline getirilirken büyük ve esaslı bir değişikliğe tâbi tutulmuş, ve bu sırada, iç mekânı bir camii'ye uymadığından, binaya yeni bir cihet verilerek, yan dehlizler açılmış ve örtü, iki yarım kubbe ile desteklenen bir ana kubbe haline getirilmiştir.

3. Türk mimarisinde bu sistem şimdiki malûmatımıza göre ilk defa olarak burada tatbik edilmiştir. Ancak Koca Mustafa Paşa camii'ndeki teşebbüsten sonra İstanbul'daki Bayazıd camii'nde aynı sistem daha geniş ölçüde kullanılmış ve sonraları daha da gelişmiştir.

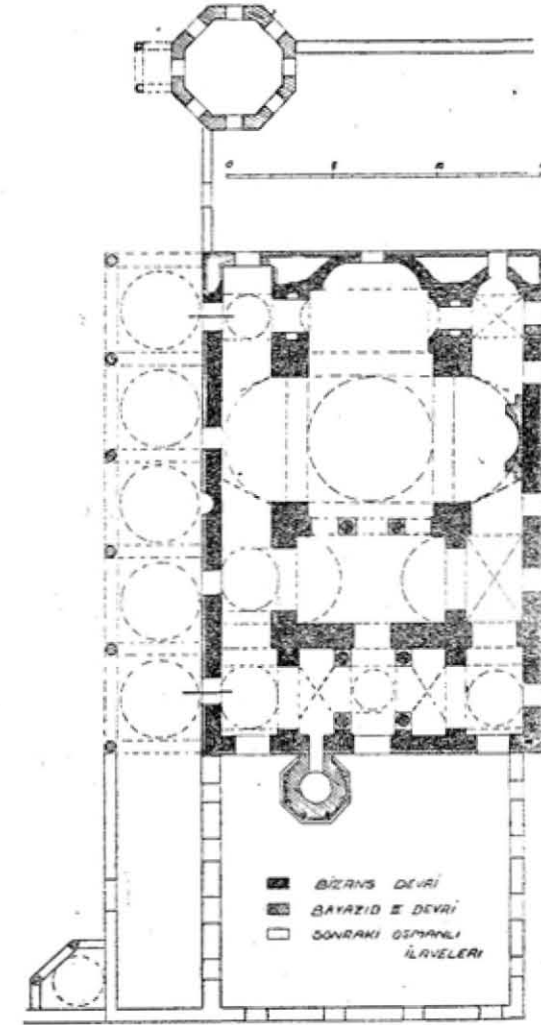
4. Bu sistemi bu şekliyle ilk ortaya atan mimar kimdir? Şimdilik buna kat'i bir cevap verilemez ise de, Hayreddin'in adı bir ihtimal olarak hatıra gelir. Fakat bu mimar hakkında müsbet bilgiler hemen hemen hiç denecek kadar az olduğundan, herhangi bir kat'i hüküm vermek için henüz erkendir.

⁶² Bu yazımız camii'nin tam bir monografyası olmadığından, bazı değerli teferruat (meselâ oyma ağaç kapı kanatları) üstünde durulmamıştır.

⁶³ Hagios Andreas kilisesini, Orta Bizans devrinin karakteristik yunan haç planına sahip olarak tahmin etmenin doğru olacağı muhakkaktır. Ch. Diehl, *Constantinople*, Paris, 1985, s. 73'de burasını haç planına giden tekâmülün bir merhalesi olarak görmüş ve not 42'deki kitabındaki fikrini muhafaza etmiştir. Bizim kanaatimize göre, XIII. asırda esaslı tâmir gören kilise, mevcut eski malzemenin istifade suretiyle haç planından daha ileri bir kademede bulunan bir plan şekline göre yapılmıştır.



1. Koca Mustafa Paşa camii'nin Bizans zamanındaki şeklini gösteren tahminî restitüsyon (A. van Millingen'den)



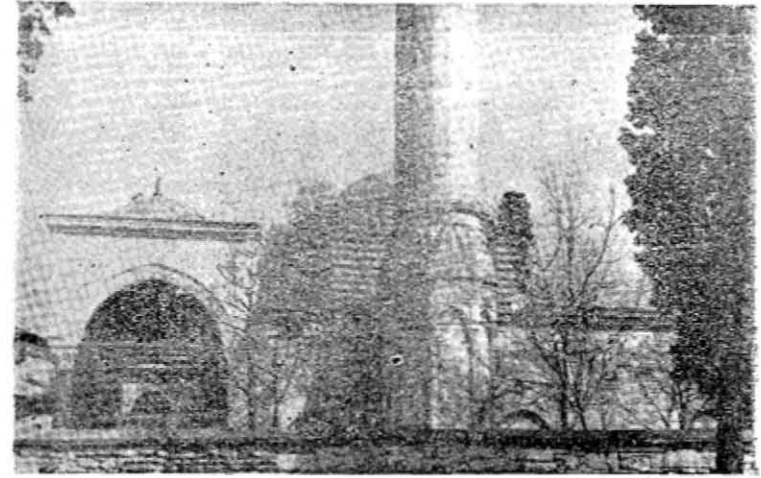
2. Koca Mustafa camii'nin planı.
(Gurlitt'den, lüzumlu düzeltmeler yapılarak çizilmiştir).



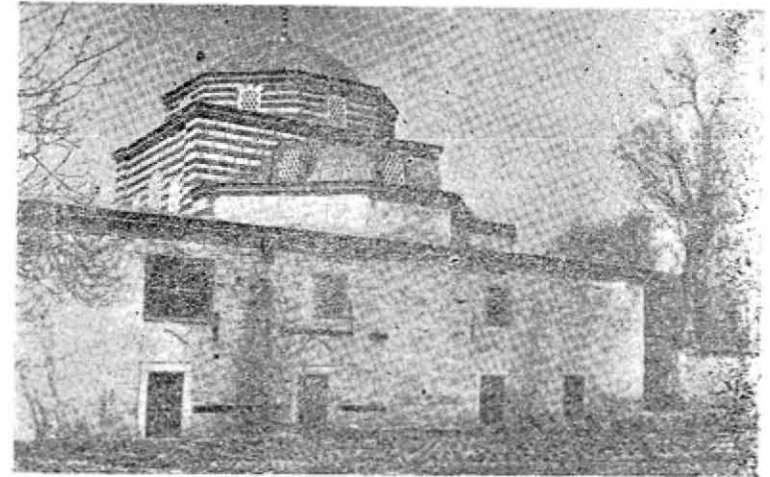
3. Sağ kapı üstündeki 891 tarihli kitabe.



4. Sol kapı üstündeki 896 tarihli kitabe.



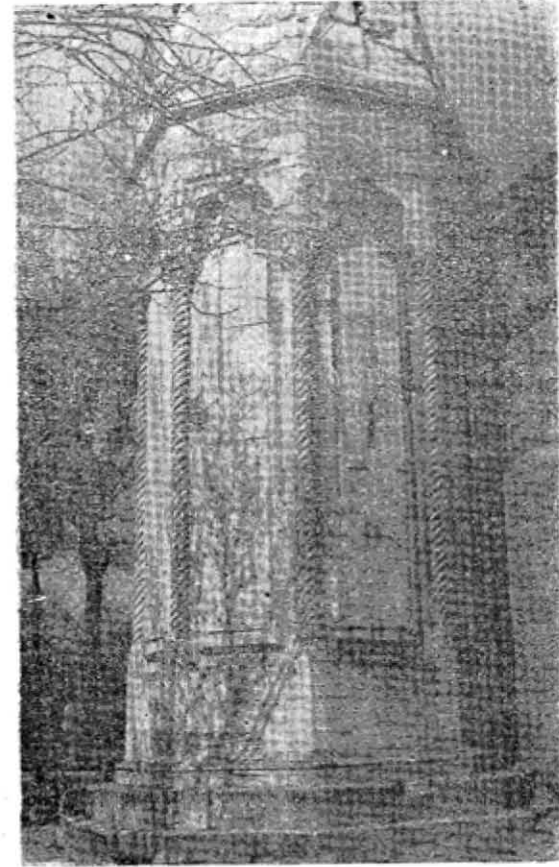
5. Koca Mustafa Paşa camii' (Batıdan).



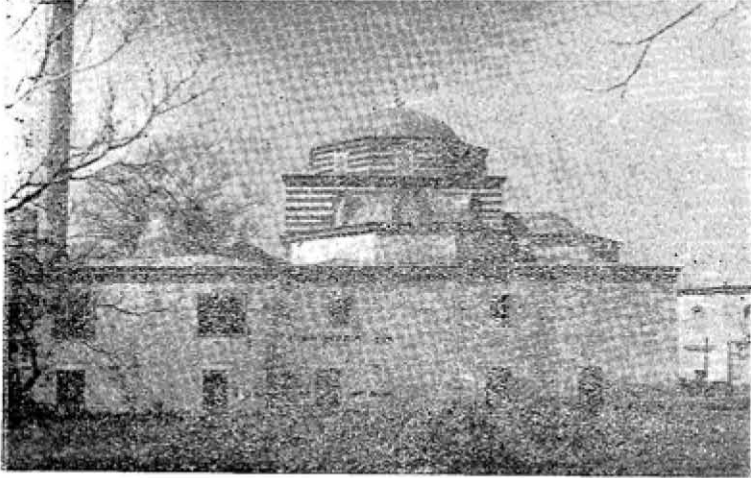
6. Koca Mustafa Paşa camii' (Güneyden).



7. Koca Mustafa Paşa camii'nin iç görünüşü (Gurlitt'den)



8. Koca Mustafa Paşa camii'nin minaresinin kürsü kısmı.



9. Koca Mustafa Paşa camii'nin batı cihetindeki bostandan umumî görünüşü. Solda minare, sağda geride ise Koca Mustafa Paşa tarafından kendisi için yaptırılan fakat Bursa'da idam ve defnolunması üzerine kızına tahsis edildiği söylenen Safiye Hatun türbesi görülmektedir.