

## ATİK ALİ PAŞA CAMİİNİN TÜRK MİMARİ TARİHİNDEKİ YERİ

### *Semavi Eytce*

Türk mimarisi tarihinin bir sentezinin meydana getirilebilmesi için her şeyden önce Osmanlı devri Türk âbidelerinin imkân nisbetinde doğru olarak tanınmaları gerekir. Türk medeniyetinin en hâri-kulade eserlerini verdiği saha hiç şüphesiz mimaridir. Osmanlı devri Türk mimarisinin bilhassa başlangıç safhasındaki bina tiplerini tesbit etmek ve bu arada belli başlı sanat ve tarih anıtlarını yeniden tetkik süzgecinden geçirerek değerlendirmek, nihayet çeşitli tiplerin tasnifindeki yerlerini bulmak muhakkak ki, bu hayret verici bir canlılığa sahip mimarinin kudret ve büyüklüğünü anlyabilmek ve tabiatıyla anlatabilmek için elzemdir. Hakkinda şimdiye kadar hayli çok yayın yapılmış olmasına rağmen İstanbul'daki Atik Ali Paşa camii de bu bakımdan üzerinde durulması gereken bir eserdir<sup>1</sup>. Kanaatimizce Türk mimari tarihindeki hakiki yerini bulmamış olan bu eseri, bu küçük araştırmamız ile daha açık bir şekilde değerlendireceğimizi umuyorum.

### I

#### Atik Ali Paşa Manzumesi

Erken devirlerdeki zenginlik ve ihtişamını tamamen kaybetmiş bir halde 1453 de elimize geçen İstanbul'da derhal başlayan imar

<sup>1</sup> C. Gurlitt, *Die Baukunst Konstantinopels*, Berlin 1907-12, 63; E. Mamboury, *Constantinople, guide touristique*, İstanbul 1925, 370; ay. müel. *İstanbul touristique*, İstanbul 1951, 391; H. Etem, *Camilerimiz*; İstanbul 1932, 40-42; ay. müel. *Nos mosquées de Stamboul*, İstanbul 1934, 59-61; A. Gabriel, *Les mosquées de Constantinople*, Syria (1926) 367-368; Anonim (İ. H. Konyalı), *İstanbul âbideleri*, İstanbul tz. (1941), 7-9; C. Esat Arseven, *Türk sanatı tarihi*, İstanbul, tz. 292-294; E. H. Ayverdi, *Fatih devri mimarisi*, İstanbul 1953, 108 vd.; *Atik Ali Paşa camii* mad. *İstanbul Ansiklopedisi*, III (1980) 1231-1286.

çalışmalarının en belirli damgalarını irili ufaklı vakıflar ve çeşitli manzumeler teşkil eder. Bunlardan bir tanesi de Çemberlitaş'ın yanında yükselen Atik Ali Paşa manzumesidir. Şehrin kurucularından İmparator Büyük Konstantin (*Constantinus Magnus*) 330 yılında yeniden yaptırdığı bu şehri törenle açtığı sırada, şimdiki Divanyolu caddesinin yerindeki *Mese* caddesinin üzerinde oval biçimli bir meydan yaptırmış ve kendi adı ile yani *forum Constantini* olarak anılan bu meydanın ortasını muhteşem bir anıt ile süslemişti<sup>2</sup>. İşte bugün Çemberlitaş olarak tanıdığımız bu anıtın etrafındaki meydanın bir kısmı üzerinde kurulan Atik Ali Paşa manzume veya külliyesi, Türk İstanbul'un en eski ve değerli eserlerindedir.

Şehrin her devirde önemini muhafaza eden ana caddesi üzerinde ve merkezî bir noktada kurulan bu manzumenin bânisi Sultan II. Bayazıd (1481-1512) devri Sadrâzamlarından, Şeytankulu (=Şahkulu) vakasında Gökçay çarpışmasında 1511 de şehid düşen Atik Ali Paşadır<sup>3</sup>. Daha başka birçok vakıfları olan<sup>4</sup> Atik Ali Paşa'nın bu küçük manzumesinde bir camiden başka onun etrafında imaret, medrese, tekke, gibi bazı ek binalar da yaptırmıştır<sup>5</sup>. Kible duvarının önünde bugün görülen kubbeli, sekiz köşeli güzel türbenin, manzumenin ilk yapıldığı devre ait olup olmadığı sorulabilir. Zira aşağıda işaret edeceğimiz gibi, Atik

<sup>2</sup> F. W. Unger, *Quellen der byzantinischen Kunstgeschichte* I, Wien 1878, 146 vd; R. Janin, *Constantinople byzantine*, Paris 1950, 67 vd., 81 vd.

<sup>3</sup> Osman-zâde Ahmed Tâib, *Hadikatü'l-üvzera*, İstanbul 1271, 20, Mehmed Süreyya, *Sicill-i Osmani*, İstanbul 1308-15, III, 495; *Ali Paşa* mad. (R. E. Koçu), *İslâm Ansiklopedisi*, I, 331-332; kşl. İ. H. Danişmend, *İzahlı Osmanlı tarihi kronolojisi*, İstanbul 1947, I, 420.

<sup>4</sup> Atik Ali Paşa'nın İstanbul'da Çemberlitaş yanındaki manzumesinden başka, Edirnekapısı yolu kenarında ikinci bir camii daha vardır (kşl. *Hadikatü'l-cevâmi*, I, 119). Ayrıca Tekfursarayı ile Edirnekapısı arasında bulunan eski Khora manastırı'nın kilisesini de Kariye camii adı ile kendi vakfı olarak camie çevirmiştir. (kşl. *Hadika*, I, 159). Bir hamamı, Yassı ören (veya viran) da bir camii, Edirne'de zâviyesi de olan bu Sadrâzâmın (ilk sadareti: 1501-1503, ikincisi: 1503-1511) çeşitli vakfı hakkında bk. T. Gökbilgin, *XV-XVI. asırlarda Edirne ve Paşa livânı*, İstanbul 1952, 394 vd. II. Bayazıd devrinin siyaset tarihinde olduğu kadar, edebiyat ve sanat tarihi bakımından da dikkate değer bir siması olduğu anlaşılan Atik Ali Paşa ve eserleri hakkında etraflı bir araştırma yapıldığında, Topkapı sarayındaki bir çok vesika da gözden geçirilmelidir, kşl. *Arşiv klavuzu*, İstanbul 1938, I, 37.

<sup>5</sup> Ayyansaraylı Hafız Hüseyin Efendi, *Hadikatü'l-cevâmi* İstanbul. 1281, I, 149.

Ali Paşa camiinin 1555 yılına doğru yapılan eski bir resmi vardır ve bunun üzerinde bu türbe farkedilmemektedir. Bunun daha sonra yapıldığına veya caddenin genişletilmesi sırasında şimdiki yerine naklolunduğuna ihtimal vermek de mümkündür. Camiin yapılma tarihini kesin olarak veren bir kitabesi yoktur. H. 1314 (= 1896) da Hattat Sami Efendi (1837-1912) tarafından yazılan âyetin kenarında görülen H. 902 (1496/97) tarihi orijinal inşa tarihi sayılamaz<sup>6</sup>. Bu İstanbul camileri hakkında tek toplu kaynak olan *Hadikatü'l-cevâmi* de Atik Ali Paşa camiinin tarihi olarak verilen rakkamdır. Bu eserin Fatih camiini de tamamen yıkan 1765 zelzesinden sonra büyük ölçüde bir tamir gördükten başka, 10 temmuz 1894 zelzelesinde de hayli zarar gördüğü ve derhal tamir ettirildiği, bu sırada da yukarıda bahsedilen yazıların yazıldığı bilinmektedir<sup>7</sup>.

Bugün caddenin karşı tarafında kalmış olan medrese, caddenin tramvay şebekesi döşenirken genişletilmesi sırasında ön kısmı kesildiğinden, aynı cadde kenarındaki diğer bazı eserlerde de olduğu gibi (Çemberlitaş hamamı, Köprülü medresesi, 1956 da ortadan kaldırılan Kemankeş Mustafa Paşa medresesi gibi) güdük bir hâle girmiştir<sup>8</sup>. Cadde kenarındaki düz duvar ve buradaki çok garip mimarili kapı, bu değişikliğin yapıldığı devrin zevkine işaret eder. Artık mimari bütünlüğü ile birlikte, nisbetlerini ve manzume kompozisyonundaki yerini kaybeden bu medresede, yıktırılan höcrelerin yerlerine kalan höcrelerin üstlerine dört oda eklenerek bu klâsik ve değerli eser büsbütün garip bir görünüşe sokulmuştur. Bugün *Öğretmenler Birliği* ve

<sup>6</sup> 1894 zelzelesinden sonra İstanbul'un büyük camilerinin ekserisinde yıllarca süren tamirler yapılmış hatta bu arada esas görünüşü değiştiren bazı hatalı işler de olmuştur Bunların dikkatle tesbiti sanat tarihine faydalı bir hizmet olur.

<sup>7</sup> Atik Ali Paşa camii, bu tamirde hattat Sami Efendi'nin yazıları ile süslenmiştir. Sami Efendinin eserleri Altunizade (Üsküdar), Zihni Paşa (Erenköy) Galip Paşa (Erenköy), Aksaray Valide, Edirnekapısı Mihrimah, Cibangir, Bâbü'lî'de Nallı mescid, Şahzade, Kantarcılar, Yeni Valide (Üsküdar) camilerinde görülmektedir. Tophane'de Hamidiye çeşmesi (Şimdi Maçka'da) Kapalı çarşı kapıları, Yeni cami sebili kitabeleri, Şişli Edfal hastanesi kitabeleri de Sami Efendinin kaleminden çıkmıştır. Kendisi ayrıca Tefvik, Rıdvan ve Salih Paşaların mezar kitabelerinin de hattatıdır, kşl. M. Kemal İnal, *Son hattatlar*, İstanbul 1953, 355 vd.

<sup>8</sup> Evvelce, başka bir münasebetle de işaret ettiğimiz gibi (bk. S. Eyice, *İstanbul'un kaybolan bir eski eseri, Ebu'l-fazl Mahmud Efendi medresesi*, Tarih

*Anıtlar Derneği* tarafından kullanılarak harap olup yıkılmaktan kurtulan medrese, Osmanlı medrese mimarisi geleneğine uygun olarak bir şadırvan avlusunu çeviren kubbeli revaklardan ve bunların gerisinde sıralanan ocaklı ve kubbeli hücrelerden ibarettir. Tam ortada büyük kubbeli derthane-mescid bulunmaktadır. Revak sütunlarının, o sırada rastlanan harap Bizans binalarından devşirildiği anlaşılmaktadır. Bunların cinsleri ve hatta kalınlıkları değişiktir. Şehrin ana caddesi üzerinde sıralanan medreselerin en eskilerinden birisi olan bu tarihi eser, budanmış ve bozulmuş hâline rağmen İstanbul'un en eski türk hâtıralarından biri olarak özel bir duruma sahiptir.

Camiin kible duvarı önünde Atik Ali Paşa'ya izafe edilen kubbeli bir türbe bulunmakta ise de, yukarıda da işaret olunduğu gibi bu türbenin eski ve doğruluğunda şüphe edilmeyecek bir resimde görülmeyişi bir tereddüt uyandırmaktadır. Kubbesi sivri kemerler ile bağlı sekiz payeye dayanan ve bu payelerin araları bitmemiş bırakılmış olan bu türbenin, içinde kitabesiz üç büyük ve üç küçük sanduka görülmüş ise de buraya kimlerin gömüldükleri anlaşılamamıştır. Son ve yarım kalan tamirde bu sandukalar da ortadan kaldırılmıştır. Mezarların tanzimi sırasında bulunan Halil Paşazâde Mahmud'a ait bir mezar taşının belki bu türbedeki mezarlardan birinden çıktığı bir tahmin olarak ileri sürülmüştür<sup>9</sup>. Bu türbe nisbeten geç bir devirde, bu hazireye gömüldüğü bilinen vezirlerden biri için de yapılmış olabilir.

Dergisi, X, sayı 14 (1959) 147 vd.) şehrin Ayasofya önünden Fatih'e doğru uzanan ana caddesi sağlı sollu eserler ile süslenmişti. Bunlar zaman zaman ortaya çıkan *İmar* gayretleri sonunda ya tamamen ortadan kaldırılmış, ya da taşkın kırsımları kesilerek garip şekillere sokulmuşlardır. Böylece bozulan çok değerli bir eser, derhanesi şimdi cami olarak kullanılan Köprülü medresesidir. Az ileride bulunan Kemankeş Mustafa Paşa (Merzifonlu değil) medresesi ise, eski bir imar' da kesilmiş ve hayli şekli bozulduktan sonra, 1956-60 da yanındaki mezarlar ile birlikte tamamen ortadan kaldırılmıştır. Halbuki bu caddenin tarihi karakteri ve İstanbul gibi sanat ve tarih şehrine sağladığı özel karakter göz önünde tutularak şehircilerin daha başka hal çareleri aramaları ve bulmaları gerekirdi, nitekim 1939-1945 harbinden sonra yeniden yapılan Varşovada ana caddenin karakterini bozmamak için trafik bir tünelden geçirilmiştir, bk. S. Eyice, *Kültür eserlerimiz olarak eski eserler ve bunların korunması*, Türk Kültürü, I, sayı 7 (1963) 37-40.

<sup>9</sup> F. İsmail Ayanoglu, *Vakıflar idaresince tanzim ettirilen tarihî, makbeler* Vakıflar Dergisi, II (1942) 400, bu yazıda belirtildiğine göre haziredeki en eski mezar, H. 1009 (=1600/01) tarihli olup Ayasofya şeyhi Mehmed Çelebi'e aittir.

Bugün Atik Ali Paşa manzumesi esas şeklini kaybetmiş bir medrese ile bu türbeden ibaret gibi gözükmektedir. Halbuki camiinin kible tarafında, şimdiki hazire<sup>10</sup> ile Çemberlitaş arasındaki sahada bu manzumenin diğer bir parçasının daha, evvelce mevcut olduğu anlaşılmaktadır. Eski bir su yolu haritasında bu, müphem şekilde gösterilmiştir. Fakat elimizde daha iyi bir vesika vardır. Kuzey Almanya'nın Flensburg kasabasından ressam Melchior Lorichs, Kanunî Sultan Süleyman zamanında 1553 de Elçi Ghislain de Busbecq ile birlikte İstanbul'a gelerek burada hayli uzun bir süre kaldığında<sup>11</sup>, o devirde yabancı devlet temsilcilerinin barınmasına tahsis olunan Elçihanı'nda kaldığından, bu hanın tam karşısında olan Atik Ali Paşa külliyesini rahatça incelemek ve resmini çizmek imkânını bulabilmiştir. Lorichs'in yıllarca sonra, ancak 1576 da hakk edebildiği bu resimlerden birinde Atik Ali Paşa camii, hiç bir şüpheye meydan vermeyecek surette tamam olarak tasvir edilmektedir<sup>12</sup>. Ön plânda ise külliyenin bir parçası olan bir binanın muntazam kubbeleri ve ocak bacaları görülmektedir. Elimize geçmiş olan çok eski bir fotoğrafta ise, Çemberlitaş'ın dibinde bu binanın tamamen bir harabe halinde olduğu anlaşılmaktadır. Bu fotoğraf oldukça eski bir tarihte, belki 1880-1890 yıllarında çekilmiş olmalıdır. Kubbeli gözlerden bir kaç, dükkân haline getirilmiş olarak farkedilmektedir. Bu binanın revakları, ocakları yok olmuştur. Bu durum Atik Ali Paşa külliyesinin bu parçasının hayli eski bir tarihte, esas gayesinden uzaklaştırılmış olduğunu açıkça göstermektedir. Divanyolu caddesinin ilk genişletilmesi sırasında, Çemberlitaş hamamının kadınlar kısmı soyunmayeri (=camekân) nin bir parçasının kesildiği sıra-

<sup>10</sup> Hazire duvarı yalnız son yirmi yıl içinde iki defa indirilerek geri alınmıştır. Divanyolu (şimdiki adı Yeniçeriler) caddesinin eski genişletilmeleri sırasında da bu hazirede değişiklikler yapıldığına mohakkak nazarı ile bakabiliriz.

<sup>11</sup> Bu ressam ve eseri hakkında bk. S. Eyice, *Kanunî Sultan Süleyman devrinde Türkiye'de Avrupalı bir ressam: Flensburg'lu Melchior Lorichs*, Türk Kültürü, I, sayı 10 (Ağustos 1963) 36-45.

<sup>12</sup> Bu resim C. Gurlitt tarafından yanlış olarak Haseki camii zannedilmiş ve böylece neşredilmiştir. bk. C. Gurlitt, *Zur Topographie Konstantinopels im XVI. Jahrhundert*, *Orientalisches Archiv*, II (1911/12) 54, res. 10. Aynı gravür sadece cami olarak Busbecq'in mektuplarının almanca baskısında da iktibas olunmuştur, bk. O. Ghislain von Busbeck, *Vier Briefe aus der Türkei*, yay. W. von Steinen, Erlangen 1926, 133.

da burasının da büyük ölçüde kesilerek, kalanının dükkân haline getirildiğine ihtimal verilir. Çemberlitaş'ın dibindeki bu harap kalıntı nihayet elli yıl kadar önce tamamen ortadan kaldırılmış ve yerine Mimar Kemalettin Bey (1870-1927) tarafından büyük bir Altıncı Vakıf Hanı yapılması için proje hazırlanmış hatta temel atılarak beton ayaklar dökülmüştü<sup>13</sup>. Fakat Dr. Cemil [Topuzlu] Paşa ilk Şehreminliği sırasında (21. 8. 1912-21. 10. 1914) bu inşaatı durdurmuş ve beton ayaklar yıllarca öylece kaldıktan sonra 1938 de kaldırılmış<sup>14</sup> 1956 da da burası şimdiki şekli ile tanzim edilmiştir. Atik Ali Paşa manzumesinin bir parçası olan bu binanın ne olarak yapıldığı şimdiki halde kesin olarak bilinmemekle beraber burasının hakikî manada bir imaret-misafirhane olması muhtemel görülebilir. İkinci dünya harbinden az önce cami tamir edildikten sonra, hazire biraz düzene konulduğu sırada moloz arasında bulunan imaret kitabesi ise, üzerinde görülen 1214 tarihinden de anlaşıldığı gibi bu binanın mahiyetini aydınlatıcı hiçbir vesika değerine sahip bulunmamaktadır<sup>15</sup>.

Atik Ali Paşa camiiinin karşısında yakın zaman öncesine kadar Çemberlitaş sinemasının olduğu yerde evvelce çok büyük bir kervansarayın bulunduğu bilinir. Elçihanı olarak tarihe geçmiş olan bu kervansaray'da bilhassa XVI. yüzyılda yabancı elçilerin oturdukları, Salomon Schweigger, Ghislain de Busbecq, Hans Dernschwam ve daha başkalarının seyahat hatıralarından öğrenilmektedir. Ortası revaklı, iki katlı muazzam bir yapı olan bu han, 1865 de Hocapaşa yangınında harap olmuş ve şehrin ortasında uzun yıllar yarı yıkık bir halde korkunç bir heyula gibi durduktan sonra 1880 e doğru yıktırılarak yerine, Matbaacı lakabı ile tanınan Hakkâkzade Osman Bey (öl. 1890) tarafından *Matbaa-ı Osmaniye* yapılmıştır<sup>16</sup>. Elçi hanının Atik Ali Paşa manzumesi-

<sup>13</sup> S. Çetintaş, *Mimar Kemalettin, mesleği ve sanat ülküsü*, Güzel Sanatlar Dergisi, V (1914) 161.

<sup>14</sup> C. Topuzlu, *İstibdat-Meşrutiyet ve Cumhuriyet devirlerinde 80 yıllık hatıralarım*, İstanbul 1951, 170.

<sup>15</sup> Bu kitabenin iyi bir resmi için bk. F. İ. Ayanoğlu, *not 9 daki makale*, 400, res, 25.

<sup>16</sup> F. Luttor, *Adalékok az Eldsi-hanhoz, Túràn, Zeitschrift für Osteuropäische, Vorder-und Inner asiatische Studien*, I (Budapeşte 1918) 286-288 ve I lev. da bu han hakkında kısa bir yazı mevcuttur. Tamamen kaybolan bu tarihi eser hakkında resimli geniş bir araştırma hazırlamaktayız.

nin bir parçası olup olmadığını açık olarak bilmemekle beraber, bu binanın XV. yüzyılın sonlarında mevcut oluşu ve bu manzume komşu bulunması, böyle bir ihtimali hatıra getirmektedir<sup>17</sup>. Elçihanı denilen kervansaray Atik Ali Paşa manzumesine âit olmasa bile, *forum constantini* de fethin hemen arkasından tatbikine girilen türk şehircilik projesinin bir unsuru olarak muhakkak ki çok değerli bir eserdirdi ve geç Roma devrinden kalan Çemberlitaş'ı, Vezirhanı, Çemberlitaş hamamı, Köprülü manzumesi, Atik Ali Paşa manzumesi gibi türk eserlerinden mürekkep bir çerçeve içine alan yeni tertibin bir parçasını teşkil ediyordu. Bu manzumenin son bir unsuru da avlu kapısı yanındaki sibyan mektebidir.

## II

### Atik Ali Paşa Camii

Camiin bugün kapısı üzerindeki tarih bariz olarak 1894 zلزelesinden sonra konulmuş olmakla beraber, bu eserin XV. yüzyıl sonlarında, Sultan II. Bayazıd (1481-1512) zamanında yapıldığı bilinir, *Hadikatü'l cevâmi* yapıma tarihini H. 902 (1496/7) olarak vermekte ve bu camiin etrafında tekke, imaret ve medrese bulunduğunu da kaydetmektedir. Medrese yukarıda da işaret ettiğimiz gibi kısmen durmakta, imaret-tekke ise, tahminimize göre, kible cihetinde Çemberlitaş dibindeki bina olup, yukarıda kısaca işaret ettiğimiz şekilde ortadan tamamen kaybolup gitmiştir.

Atik Ali Paşa camii revaklı, beş kubbeli bir son cemaat yerini takip eden esas eksen üzerinde bir büyük kubbe ve bir yarım kubbeden ibaret ana mekânı olan bir yapıdır. Ayrıca kubbeli mekânın iki yanında, ondan şimdi kare birer paye ile ayrılan yan mekânlar vardır. Bunlar sağda ve solda kubbeli ikişer bölmeden ibaret olup, geniş kemerler ile orta mekâna açılırlar. Mihrap cihetinde bir yarım kubbenin örttüğü dik dörtgen çıkıntıda intikal, köşelerde zengin mukarnaslı pandantifler ile temin edilmiştir. Ötedenberi, Türk mimari tarihi üzerinde konuşulurken, Atik Ali Paşa camii, bugün mevcut olmıyan İlk Fatih camiiine benzetilir ki,

<sup>17</sup> Evliya Çelebi, *Seyahatnâme*, I, 325 de verdiği bu han hakkındaki bilgilerin ne dereceye kadar doğru olduğu araştırılmalıdır. Evliya Çelebi'e göre «kefere» zamanından kalan bu bina, 860 da «tarr-ı islâm» üzere bina olunarak yeniden yapılmıştır.

aşağıda işaret edeceğimiz gibi bu çok doğru bir müşahededir. Diğer taraftan bazı sanat tarihi araştırmacıları ise, Osmanlı Türk mimarisinde bazen *Bursa tipi*, bazen *ters T tipi* denilen camiler grubuna da bu eseri sokmak isterler<sup>18</sup>. Halbuki bu hususda kesin bir hükme varmak için dikkatle incelenmesi gerekli olan nokta, yan kanatları ortadaki ana mekândan ayıran kemerler ve pâyelerdir. Evvelce *Bursa tipi* veya *ters T tipi* denilen bizim ise *zâviyeli veya tabhaneli cami* dediğimiz bu tipin en bâriz vasfı, yan odaların orta mekândan tecrit edilmiş olmasıdır<sup>19</sup>. Ancak bazı hallerde, bu tabhane odaları artık ilk görevleri unutulduğunda aradaki duvarın kaldırılması suretiyle, orta mekâna açılmış ise de, bunu tesbit etmek mümkün olmaktadır. Halbuki Atik Ali Paşa camiinde evvelce yan odaların orta kısımdan birer duvarla ayrılmış olduklarını isbat edecek bir durum yoktur.

Yan kanatları orta kısımdan ayıran pâyeye dikkatle incelendiğinde, bunlarda o kadar bariz Barok üslupda silmeler vardır ki, bu payelerin bugünkü görünüşleri ile camiin XV. yüzyıl sonlarındaki yapılışı ile hemyaşıt olmadıkları açıkca kendisini gösterir. Tabii bu durum karşısında hatıra gelen iki ayrı soru vardır:

1° Bu pâyelerin yerlerinde evvelce birer sütun varken, bu sütunların yangın veya zelzele sebebiyle ağır hasara uğramaları ve kubbe baskısını karşılayamaz hale gelmeleri üzerine, kaldırılarak veya içine gömülme suretiyle şimdiki pâyelerin yapılmış olması.

2° Yoksa yan kanatlar orta kısımdan kemerlerin içlerini dolduran perde duvarları ile ayrılmış iken, geç bir devirde camiin

<sup>18</sup> Gabriel, *Mosquées*, 367-368 de çok doğru bir görüşle, bu camiin geçen yüzyılda büyük ölçüde tamir gördüğüne işaretle, büyük bir ihtimal ile kubbenin kasnağının bu tamirden olduğunu, fakat muhakkak surette, içerideki pâyelerin de geç devre ait olduklarını daha 1926 da yazmıştı. Ancak, ters T şeklindeki binalara bağladığı bu camiin bu gruba girebilmesi için pâyelerin yerlerinde evvelce yan bölümleri ayıran duvarlar bulunması icap ettiğini söylemek suretiyle hataya düşmektedir. Bu makalemiz, Atik Ali P. camiinin içinde hiçbir zaman duvar olmadığını ortaya koymaktadır. C Esad Arseven *Türk sanat tarihi*, İstanbul (basılmakta) 292-294 de bu eseri, «Bursa üslûbu ile klâsik üslûb arasında bir geçit teşkil eder» demek suretiyle müphem bir tarifde bulunur. Aynı cümle, T. Öz, *İstanbul camileri*, Ankara 1962, I, 24-25 de de tekrarlanmıştır.

<sup>19</sup> S. Eyice, *Erken Osmanlı devrinin dinî-içtimâî bir müessesesi: Zâviyeler ve zâviyeli camiler*, İst. Üniversitesi İktisat Fakültesi Mecmuası, XXIII (1933) de 3-80, bilhassa 54, not 136 ve 137. Aynı görüş, A. Kuran, *İlk devir Osmanlı mimarisinde cami*, Ankara 1934, 57-58 de de kabul edilmiştir.

içini genişletmek ve namaz kılınabilecek sahayı daha büyültmek için kemerlerin içlerindeki duvarların kaldırılması ve yalnız taşıyıcı payelerin bırakılması suretiyle şimdiki şekil meydana gelmiş olabilir mi?

İlk bakışta bu iki açıklamanın her ikisi de mümkün görünmekte ve hiç değilse bir takım sondajlar yapılmaksızın halledilemeyeceği zehabı doğmaktadır. Halbuki bu problem o kadar çapraşık değil ve halli de nisbeten kolaydır. Şöyle ki:

Atik Ali Paşa camiî orijinal tertibi ile birinci soruyu cevaplandırılan bir şekle sahip bulunuyordu. Yâni yan kanatlar orta kısımdan duvarla ayrılmış değillerdi, burada şimdiki payelerin yerlerinde sağda ve solda birer tane olmak üzere sütun vardı. Sonraları bu sütunlar birer Barok profilli payeye yerlerini bırakmışlardır. Bu açıklamanın kuvvetli bir desteği de bulunmaktadır. Kanunî Sultan Süleyman devrinde (1520-1566) 1553 yılında bir elçilik heyeti ile İstanbul'a gelerek, Atik Ali Paşa camiinin tam karşısındaki Elçi hanında uzun süre yaşayan alman, Hans Dernschwam (1494-1568) ın seyahat hâtıralarında bu hususda gayet açık ve hiçbir şüpheye meydan vermiyecek bir nota rastlıyoruz<sup>20</sup>. Dernschwam, Tavukpazarı (=Tawg pazar) denilen yerdeki Çemberli taş (=tigli tasch) ı etrafli surette anlattıktan sonra, iç mekânın biri büyük diğeri daha küçük olmak üzere birbirini takip eden iki bölümden meydana geldiğini belirtmekte ve sonra:

«Der ander thayll der kirchen, inwendig vom eingang hinein, hot zw bayden seyten in der mitten zwo hoche, digke columnas ader schefft von ganzen, rothspreklichten marmelstain; die stehen auff kupffrenen, gossenem fundament, wie ein welle vnd holkel formirt», biraz daha aşağıda seyyah şunları ilâve eder: «Vnd ist neben jeder columna ein abseytten, aine zw der rechten, vnd die ander zw der linkken seyten. Vnd in jeder abseytten zway runde kuglete gewelbe, doch nyderer als das chor vnd gros kirchen gewelb sein». Bu, eski alman dilinde yazılmış olan parçayı şöylece dilimize çevirmek kabildir: *Camiin diğer aksamına gelince, girişten içeri geçildiğinde, iki yanda ortada iki yüksek ve kalın direk veya sütun gövdesi vardır. Bunlar yekpare, kırmızı benekli mermerden yontulmuş olup dökme bakır (yâni pirinç) bilezikler üzerine*

<sup>20</sup> Hans Dernschwam's *Tagebuch einer Reise nach Kostantinopel und Kleinasien (1553/55)*, yay. F. Babinger, München-Leipzig 1923, 33.

oturmakta dırlar... Her sütunun yanında ise biri sağ diğeri sol tarafta olmak üzere birer yan kanat bulunmaktadır. Bu kanatlardan herbiri yarım küre biçiminde ikişer kubbe ile örtülü ise de, bunlar mihrab (chor) kısmı kubbesi ve ana kubbe kadar yüksek değildir.»

1553 de, yani cami yapıldıktan altmış yıl kadar sonra yazılan bu satırlar bize, Atik Ali Paşa camiiinin iç mimarisini mükemmel bir şekilde aksettirmektedir. Yanlardaki kanatların orta kısımdan duvarlar ile ayrılmış olmadıkları, hatta bu bölümleri şimdiki payelere nazaran çok daha hafif unsurlar olan sütunların ayırdıkları böylece anlatılmaktadır.

Bu sütunlar ne zaman ortadan kaldırıldı? Bunun cevabını verebilmek için çok kat'i olmamakla beraber oldukça inandırıcı bazı vesika ve delillere sahip bulunuyoruz. Bir kere, İstanbul'un hemen hemen her semtini kasıp kavuran yangınlar arasında, hiç değilse bir kaçının Atik Ali Paşa camiiini de yaladığı muhakkaktır. Bu yangınların ne gibi tahribat yaptığını pek bilmiyoruz. Fakat buna karşılık İstanbul'un büyük zelzelelerinin camide bıraktıkları izler daha da sarihtir. II. Bayazid devrindeki 1509 de «küçük kıyamet» denilen zelzele gibi, 1648 de, 1719 da, 1766 da ve son olarak da 1894 de çok şiddetli zelzeleler olmuş ve bunlardan sonuncusunda camiiin hayli zarar gördüğü açıkça bilinmektedir.

Diğer taraftan İstanbul'da vukua gelen şiddetli bir zelzelede zarar gören çeşitli hayır binalarının zedelenen kısımlarını da gösteren tafsilâtlı bir listede, Atik Ali Paşa camiiine de rastlanması dikkate değer. Topkapı sarayı arşivinde bulunan ve maalesef tarihi olmayan D. 9567 sayılı bir vesikada «Merhum Gazi Ali Paşa-i Atik» in üç camiiindeki hasar sayılırken, en başta «Dikilitaş kurbinde va'ki camii şerifin orta kebir kubbesi biküllüğe harab ve minaresinin şerefesine değin harab ve mekteb-i şerifin bazı mahalleri harab ve bazı mahalleri tamire muhtaçtır» denildikten sonra Karagömrük kurbindeki camii vasat'a yani Zincirlikuyu camii denilen esere geçilmekte burada da haremde üç adet kârgir kemerin biküllüğe münhedim, minaresinin ise şerefesine kadar münhedim olduğu bildirilmektedir. Bu vesika üzerinde çalışmış olan M. Cezar onun 6 cemaziyülâhur 1058 (28 Haziran 1648) zelzele ile ilgili olabileceğini ileri sürmektedir<sup>21</sup>. Bu vesikanın tarihi hakkında kanaatimizce kat'i bir şey söylemek zor olmakla beraber, muhakkak olan bir şey varsa o da, Çem-

berlitaş'daki Atik Ali Paşa camii kubbesinin bir tarihte tamamen yıkılmış ve yeniden yapılmış olduğudur. Nitekim diğer Atik Ali Paşa camii (Zincirlikuyu) nin ise soncemaat yerine ait üç kemer ve kubbe, aynı zelzelede yıkılmış ve bugüne kadar yapılmamıştır.

Dernschwam, camii 1553 de içinde iki sütunu ile gördüğüne göre, 1509 zelzelesinden sonra bir değişikliğin yapıldığına ihtimal verilemez. 1894 deki tahribatı ise çok yakın olduğu için biliyoruz. Geriye 1648, 1716 ve 1766 zelzeleleri kalmaktadır. Atik Ali Paşa camiiinde sütunların yerlerine yapılan pâyeler o derece bâriz bir Barok uslûba sahiptir ki, bunların 1766 dan sonra yapıldıklarına muhakkak nazarı ile bakabiliriz, Şu halde Topkapı sarayı arşivindeki vesikanın 1766 zelzelesi ile ilgili olması da tamamen ihtimal dışı değildir. Veya, 1648 yahut 1719 zelzelelerine ait olduğu takdirde, bu tarihlerde ağır zarar görmüş olan sütunları takviye edilmiş ve 1796 da bir daha zarar görünce şimdiki pâyeler yapılmış da olabilir. Zaten bu korkunç zelzeleden sonra İstanbul'da daha başka camilerde de sütunların Barok profilli pâyeler ile takviye edildikleri bilinir. Nitekim Mahmud Paşa camii, soncemaatyeri revaklarındaki sütunlar pâyeye şeklinde kılıf içine alınmış<sup>22</sup>, kiliseden çevrilmiş olan Zeyrek kilise camiiinin büyük binasında, evvelce yabancı seyyahlar tarafından görülen sütunların yerlerine şimdiki Barok usluplu pâyeler yapılmıştır<sup>23</sup>.

Şu halde Atik Ali Paşa camii, evvelce *Bursa tipi* veya *ters T tipi* denilen bizim ise uzun bir araştırma'da *zaviyeli veya tabhaneli camii* terimini teklif ettiğimiz tipin içinde yer almaması gereken bir eserdir. Zaten o yazımızda da şimdiye kadar

<sup>21</sup> M. Cezar, *Osmanlı devrinde İstanbul yapılarında tahribat yapan yangınlar ve tabii âfetler*, Türk Sanatı tarihi Araştırma ve incelemeleri, I (1963) 385, 1648 zelzelesi için bk. Nâima, IV. 239. Yine Topkapı sarayı arşivindeki diğer bir vesika (D. 10129) ise 1769 zelzelesinden sonra Atik Ali Paşa'nın İstanbul'daki üç camiiinin mimar İsmail Halife tarafından tamirini bildirmektedir; kşl. Z. Orgun *Hassa Mimarları*, Arkitekt (1938) sayı 12, 337.

<sup>22</sup> E. H. Ayverdi, *Fatih devri mimarisi*, İstanbul 1953, 174, vaktiyle C. Gurlitt, *Die Baukunst Konstantinopels*, 62, de ciddi sayılamıyacak bir teklif ortaya atarak bu payelerin, Fatih devrinde İstanbul'a gelen Avrupalı sanatçıların tesirine bağlamak istemişti.

<sup>23</sup> Zeyrek camiiindeki dört kalın porfir sütun XVI. yüzyılda B. Gyllius tarafından görülmüştü, sonraları bunların yerlerine şimdiki payeler yapılmıştır, kşl. A. van Milingen, *Byzantine Churches*, London 1912, 235, J. Ebersolt-A. Thiers, *Les églises de Constantinople*, Paris 1913, 188.

zannedildiğinin aksine olarak, Atik Ali Paşa camiini, bu çeşit eserler listesinden çıkarmak icap ettiğini sarih surette belirmiştik<sup>24</sup>. Atik Ali Paşa camii çifte kubbenin örttüğü ve birer sütun ile ayrılan yan kanatları ile enine gelişen cami tipinin bir örneğini teşkil etmekte ve Türk mimari tarihinde böylece diğer benzerlerinin arasında değerlendirilmesi elzem bir eser mahiyeti almaktadır. Erken Osmanlı devri mimarisinde enine gelişen cami tipinin en büyük ve karakteristik örneğini ise Edirne'de Üçşerefeli cami teşkil etmektedir.

### III

#### Atik Ali Paşa Camii ve Türk sanat tarihindeki yeri

Edirne'de inşasına II. Murad devrinde, H. 841 (1438) de başlanarak H. 851 (1447) de tamamlanan Üçşerefeli cami Türk mimarisinde başlıbaşına bir tipin öncüsü olmuştur. Burada enine uzanan bir mekânın ortasında ikisi serbest, dördü giriş ve kıble duvarlarına bitişik altı desteğin üzerinde atılmış büyük kemerler ana kubbe ağırlığını taksim etmekte, yanlarda ikişer küçük bölümün üzerleri ufak kubbeler ile örtülü bulunmaktadır. Kubbe ağırlığının, baskısının statik bakımdan karşılanması göz önünde tutulacak olursa burada altı destekli bir sistem bahis konusu olmakla beraber, cami iç mekânın tertibi bakımından Üçşerefeli başlıbaşına bir tipin öncüsüdür. Statik sistem bir tarafa bırakılacak olursa doğrudan doğruya bu plân şemasına bağlı olarak inşa edilen hiç değilse 8-10 kadar eser göstermek kabil olmaktadır<sup>25</sup>. Anhegger, araştırmasında, Üçşerefeli şemasının az çok tatbik edilmesi suretiyle meydana gelmiş şu eserleri saymaktadır: Tokat'da *Güdük minare camii* (XV. yüzyılın 2. yarısı), Manisa'da *Çaşnigir* (1474), *İvaz Paşa* (1484) ve *Hatuniye* (1490 dan az sonra) camileri, Hayrabolu'da *Güzelce Hasan Bey camii* (1406), Manisa'da *Sultan camii* (1522), İstanbul'da Beşiktaş'da *Sinan Paşa camii* (1555), İzmirde *Hisar camii* (1597), ayrıca Akhisar'da *Sarı Ahmed Paşa* (1484) ve aynı yerde *Ulu cami* de durumları tamamen aydınlandıktan sonra belki bu gruba girebileceklerdir<sup>26</sup>. Ayrıca Urfa'da *Ak camii'nin* de bu tip olduğunu öğrenmiş bulunuyoruz. Fakat bu

binayı şahsen görebilmiş değiliz. Edirne Üçşerefeli bu sekiz-on eserin ön örneği olarak Türk sanat tarihinde önemli bir yer almaktadır. Fakat onun bu sanat tarihindeki en büyük vasfı, önceki eserlerde başlamış olan yeni bir mimari anlayışı daha geliştirmiş bir halde aksettirmesi ve sonraki Türk mimarisinin ideal hal çarelerine ulaşmasını sağlamasıdır. Kanaatimizce Üçşerefeli birdenbire ortaya çıkıvermiş bir bina değildir. Osmanlı-Türk mimarisi onu, hazırlamış, örneklerden geçerek tasarlamış ve meydana getirmiştir.

Çok pâyeli (veyâ sütunlu) Ulucami tipi yapılarda, mihrab önündeki bölüm veya bölümlerin diğerlerinden daha geniş tutulduğu ve hatta bu kısmın hususiyetini belirtmek üzere, üstünün binanın genel kitlesine hâkim bir kubbe ile örtüldüğü bilinir. İslâmiyetin doğuşu ile başlayan iptidai yani arkaik, pâyeli Ulucami tipinin Anadolu'daki bir çok büyük temsilcilerinde gitgide bu maksure kubbesinin büyüdüğünü müşahede etmek kabildir. Maa-lesef bugün hemen hemen ortadan kalkmış olan çok değerli bir eseri Van Ulucamii, bu prensibin tatbikini gösteren eski örneklerden biridir<sup>27</sup>. Fakat aynı prensibin daha başka bir çok eserde kullanılmış olduğunu da biliyoruz. Nitekim Artukoğullarına ait Dunaysir, Silvan, ve bir dereceye kadar Mardin Ulucamilerinde bu prensibin örnekleri ile karşılaşmak kabildir<sup>28</sup>. Cami namaz mekânı dikdörtgen biçiminde enine gelişen bir saha olup, bunun ortasında girişde binanın bütününe hâkim olan büyük bir kubbeli bir bölüm bulunduğuna göre, yanlarda kalan kısımlar tabiatıyla ufalmaktadır. Manisa'da Saruhanoğlu İshak Çelebi tarafından H. 768 (=1366) de yaptırılan Ulucami'de bu sistemin son kademesini bulmak mümkün olmaktadır. Vaktiyle R. Riefstahl'in da işaret ettiği gibi, Manisa Ulucamiinde ana hatlar ne kadar arkaik pâyeli Ulucami şemasına bağlılık gösteriyorsa, ortada büyük (çapı: 10m80) bir kubbenin hâkim durumda oluşu onu Üçşerefeli şemasının da bir öncüsü yapmaktadır<sup>29</sup>. Manisa'da 1366 de ancak acemice tecrübe edilen bu sistem, Üçşerefeli'de daha sağlam ve daha emin bir şekilde tatbik mevkiine konulabilmiştir. Sanat

<sup>27</sup> W. Bachmann, *Kirchen und Moscheen in Armenien und Kurdistan*, Leipzig 1913, 69 vd. lev. 60. Ayrıca bk. O. Aslanapa -E. Diez, *Türk sanatı*. İstanbul 1955, 302, res. 547.

<sup>28</sup> Bu örnekler için bk. A. Gabriel, *Voyages archéologiques dans la Turquie Orientale*, Paris 1940, 20 (Mardin), 46, res. 38 (Dunaysir), 221, res. 167, 168 (Silvan).

<sup>29</sup> R. Riefstahl, *Cenubi Garbi Anadolu'da Türk mimarisi*, İstanbul 1941, 6.

<sup>24</sup> S. Eyice, yukarıda not 19 daki yerde, 54, not 137.

<sup>25</sup> R. Anhegger, *Beitraege zur Frühosmanischen Baugeschichte*. şu kitapta: *Zeki Velidi Togan'a Armağan*, İstanbul 1950-1955, 315-325

<sup>26</sup> R. Anhegger, aynı yerde, 320.

tarhinde her merhale teşkil eden deneme binası, daima taklit edilmiş ve esas örneğe az veya çok sadık benzerleri yapılmıştır. Fakat bunun dışında bu deneme binasından daha gelişmiş ve merhale teşkil eden diğer bazı deneme binalarına atlanmıştır ki, bunların tesbiti ve tanınmaları, Türk mimari tarihinin yükseliş çizgisini ortaya koymasından çok faydalıdır.

Osmanlı devrinde Türk mimarisi esas ilham kaynağını daha önceki Türk yapı sanatından almakla beraber, kubbeye çok geniş ölçüde yer vermek suretiyle bu sanatı erişilebilecek en son noktaya kadar götürebilmiş ve bu arada plân tertiplerinde yeni imkânlar bulmağa gayret etmiştir<sup>30</sup>. Bir tarafından klâsik, pâyeli Ulucami tipini çok ve eşit kubbeli Ulucami şekline sokarken Türk mimarisi yeni imkânlar da denemiş ve bu arada maalesef ilk şekli ile günümüze kadar gelemeyen Bursa'da Şahadet camiinde o devrin Türk mimarisi için bir inkilâp sayılabilecek bir kompozisyonu daha I. Murad (1359/60-1389) devrinin sonlarında yaratmıştı. Bursa'yı 1855 de tahrib eden zelzelede çok zarar gören, uzun yıllar metrük durduktan sonra, ilk şeklinin çok bozulması bahasına tamir edilerek yeniden namaza açılan Şahadet caminin ilk tertibini açık bir şekilde görmek pek kolay olmamakla beraber, bunun klâsik çok kubbeli Ulucami şeması ile Fatih, Atik Ali Paşa camilerinin temsil ettiği şemanın arasında bir yer aldığı tahmin olunabilir<sup>31</sup>. Burada bölümlü bir mekânın örtüsünde hiç değilse iki büyük kubbenin hâkimiyeti dikkati çeker. Hemen hemen yüzyıl sonra, aynı şemanın daha gelişmiş şekli Amasya'daki II. Bayazıd camiinde tekrarlanacak, ve Şahadet camiinde ancak tereddütlü ve eski resimlerden anlaşıldığı kadar tamamen man-

res. 3; Ulucamiin tarih kitabesi için bk. İ. Hakkı Uzunçarşılıoğlu, *Kitabeler II*, İstanbul 1929, 74; Ç. Uluçay-İ. Gökçen, *Manisa tarihi*, İstanbul 1939, 89. Ulucami'in 1954 deki tamiri sırasında yapılan müşahedelere dayanan yeni bir plânı ve esas tertibi hakkında farklı bir teklif olarak bk. K. Erdmann, *Zur türkischen Baukunst seldschukischer und osmanischer Zeit*, İstanbuler Mitteilungen, VIII (1958) 10 res., 2.

<sup>30</sup> Türk medeniyet tarihinde kubbenin rolü başlıbaşına bir araştırma konusu olabilir. Türklerin İstanbul'un fethinden ve Ayasofya'nın tanınmasından çok önce mekâna hâkim büyük kubbeler yaptıkları artık bilinen bir vakıdır, bu hususta bir kaç örneği ortaya koyan kısa bir not olarak bk. S. Eyice, *Bizans-İslâm-Türk Sanat münasebetleri* (özet), V. Türk Tarih Kongresi tebliğleri, Ankara 1960, 298-302; K. Erdmann, *yukarıda not 29 deki yazı*, 11 not 45.

<sup>31</sup> Şahadet camii hakkında bir araştırma evvelce Anhogger tarafından ya-

tlıklı olmıyan bir deneme mahiyetinde ortaya konulabilen tertip, burada ahenkli ve muvazeneli bir bütün halinde tatbik olunacaktır<sup>32</sup>.

Osmanlı-Türk mimarisi Üçşerefeli'de Ulucami şemasının bölümlü mekân anlayışını asgariye indirmeğe çalışarak, kökü çok eski bir geleneğe dayanan maksure-orta kubbesinin ölçüsünü de azamiye çıkarmağa gayret etmiş ve binanın bütününe hâkim bir hale getirmiştir. Böylece Manisa'da denenen şemayı çok daha derli toplu bir kompozisyon halinde ortaya koymuştur. Üçşerefeli bir taraftan kendisini örnek alan bir takım daha küçük eserlere *prototip* yani öncü olurken, bir taraftan da yeni denemelere ilham vermiştir. Nitekim Edirne'nin Üçşerefeli'sini takip eden merhalede de H. 867-875 (1462-1470) arasında yapılan İlk Fatih camiini bulmaktayız. Burada Üçşerefeli'nin şeması kible duvarının yarım kubbe genişliğince ileriye alınması suretiyle daha derin bir mekân elde edilmiş ve bunun neticesinde de bina bir ana kubbe ile bunu kible cihetinde destekliyen bir yarım kubbeden ve yanlarda birbirini takip eden eşit üçer kubbeli üç yan bölümden meydana gelmiştir<sup>33</sup>. 1766 zelzelesinde yıkıldığında Sultan III. Mustafa (1757-1774) tarafından yerine şimdiki Fatih camii 1767-1771de yapıldığından ilk Fatih camiini ancak bazı tasvirlerden ve eski bir takım resimlerden daha doğrusu gravürlerden tanıyoruz<sup>34</sup>. Fakat onun da taklidi olarak meydana getirilmiş bir eser vardır ki o da Konya'da Selimiye camiidir<sup>35</sup>. İlk Fatih camii ile Selimiye

pılmıştı, bk. yukarıda *not 25 deki makalede*, 302, Bu camiiin yeni bir restitüsyon teklifi olarak kşl. S. Hakkı Eldem, *Bursa'da Şahadet camii konusunda bir araştırma*, Türk Sanatı Tarihi Araştırma ve İncelemeleri, I (1963) 313-326. Bugün bu camiiin bir kapısı üzerinde görülen ve civardaki başka bir camiden getirildiği bilinen Orhan Gazi adına kitabe hakkında bk. S. Eyice, *Bursa'da Osman ve Orhan Gazi türbeleri*, Vakıflar Dergisi, V (1962) 145, not, 68-72, ayrıca kşl. Eyice *not 19 daki yerde* 55, not 139.

<sup>32</sup> Gabriel, *Monuments turcs d'Anatolie*, Paris 1932, II, 35 vd., S. Eyice *not 19 daki yerde*, 54, not 135, A. Kuran, *İlk Osmanlı devri mimarisinde cami*, 94.

<sup>33</sup> E. H. Ayverdi, *Fatih devri mimarisi*, 125 vd.

<sup>34</sup> M. Ağaoğlu, *Die Gestalt der alten Mohammedije in Konstantinopel und ihre Baumeister*, Belvedere, IX-X (1926) 88-93, s. 89 da Atik Ali Paşa camii kannaatimizce yanlış olarak tabhaneli camiler tipinin gelişmiş bir misali olarak ortaya atılmaktadır. Ayrıca bk. M. Ağaoğlu, *Fatih camiiinin şekli aslısı*, Hayat, II, No. 45 (6 Teşrinievvel 1927) 9-14. H. B. Kunter-A. S. Ülgen, *Fatih camii*, Vakıflar Dergisi, I (1938) 91-101.

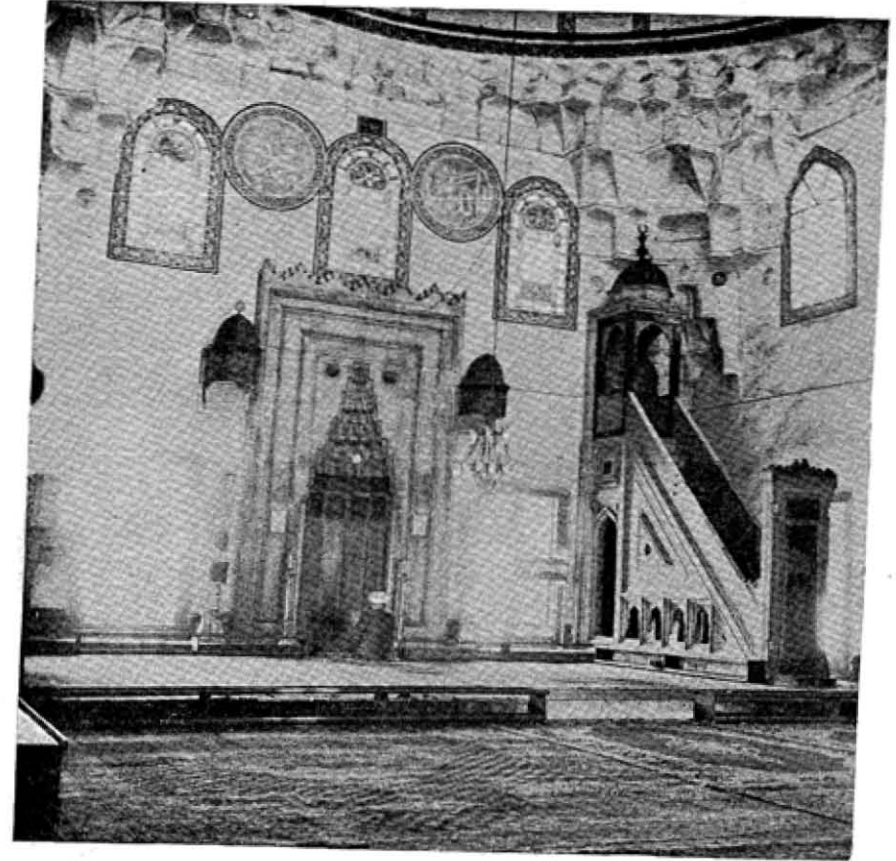
<sup>35</sup> R. Riefstahl, *Selimiye in Konia*, Art Bulletin, XII (1930), 311-318; M. Önder, *Mevlâna şehri Konya, tarihi kılavuz*, Konya 1962, 194.



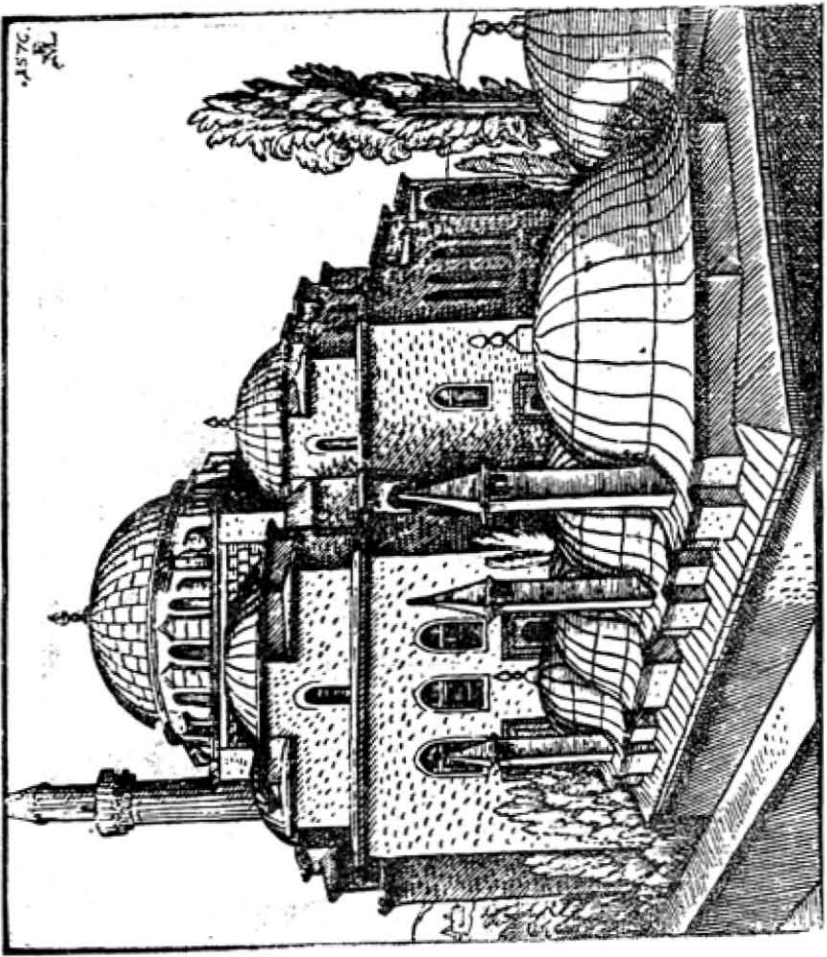
arasındaki yakın akrabalık Riefstahl tarafından da belirtilmiş ve sonraları Anhegger de bunu desteklemiştir. Fakat *ters T* veya *tabhaneli cami* tipine girmediği muhakkak olan Atik Ali Paşa camii'nin de bu şemanın bir *variation*'u bu yeni denemenin bir tenevvüü olarak ortaya çıktığını söyleyebiliriz. Anhegger tarafından nedense, dıştan zahiri bir benzerlik yüzünden aslında bir tabhaneli cami olan Silivri-Piri Paşa camii'ne<sup>36</sup> bağlanma'c istenen Atik Ali Paşa camii'nde, Üçşerefeli'de ana çizgilerini bulduğumuz ve İlk Fatih camii'nde (ve onu tekrarlayan Konya Selimiye'sinde) daha gelişmiş olarak karşımıza çıkan şemanın aynen tekrarını tesbit ediyoruz. Yalnız şu farkla ki, Atik Ali Paşa'da Fatih camii'nin bütün elemanları, tabiatıyla daha ufak ölçüde olarak tatbik edilmiş ancak, ileri taşkın, yarım kubbeli kible ciheti bölümünün sağlı-sollu dış tarafında bulunması gereken küçük kubbeli iki bölümden burada vaz geçilmiştir. Bunun neticesinde de Atik Ali Paşa camii, tamamen dış görünüş bakımından tabhaneli camileri andıran bir şekil almıştır<sup>37</sup>. Kronoloji bakımından İlk Fatih camii'si takip etmekle beraber, Atik Ali Paşa camii plân şemasının Türk mimarisinin gelişmesi içindeki yeri bakımından Üçşerefeliyi takip etmekte ve İlk Fatih camii'nin önünde yer almaktadır. Fakat aradaki fark o kadar azdır ki, biz Atik Ali Paşa camii'ni, Üçşerefeli'den, iki yarım kubbeli Bayazıt camii'ne çıkana gelişmenin içinde bir merhale olarak kabul edebiliriz, Üçşerefeli'nin çok pâyeli Ulucami şemasından gelen tertibi ise bir taraftan yepyeni buluşlara atlariken diğer taraftan da Sinan Paşa (Beşiktaş) ve benzeri eserlerde aynen taklitlerini ortaya koymağa zaman, zaman devam etmiş, fakat başka bir taraftan da Sinan'ın elinde Zal Mahmud Paşa (Eyub), Mihrimah (Edirnekapısı) camilerinde olduğu gibi ana kubbenin hâkimiyeti altında yanlardaki bölmeleleri çok küçülmüş yeni şekiller de ortaya koymuştur, Osmanlı-Türk mimarisinin yaratıcılığının ve daima yenilikler araştırmasının örnekleri böylece meydana gelebilmiştir.

<sup>36</sup> Bu eser hakkında bk. S. Eyice, no. 19 daki yerde, 47.

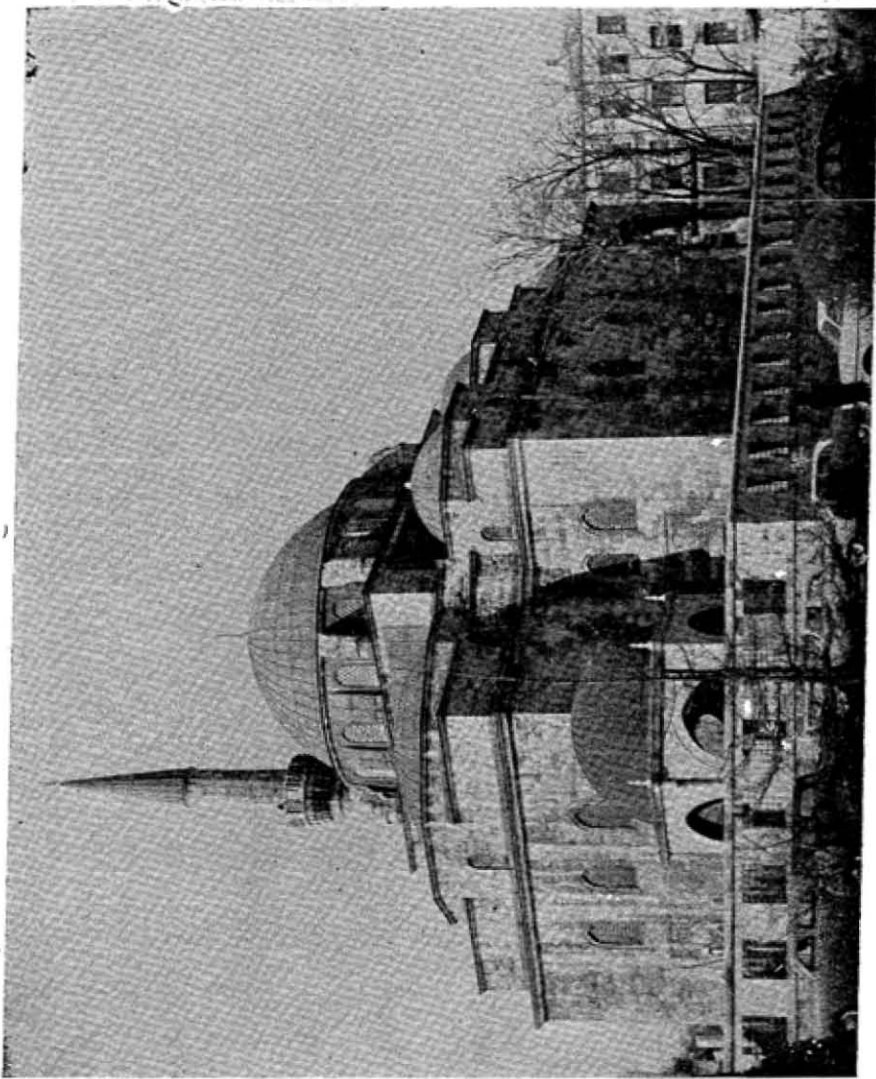
<sup>37</sup> Üsküdar'daki Rum Mehmed Paşa camii ile aralarında zahiri benzerlik, bugüne kadar Atik Ali Paşa camii'nin tipoloji bakımından yanlış değerlendirilmesine sebep olmuştur.



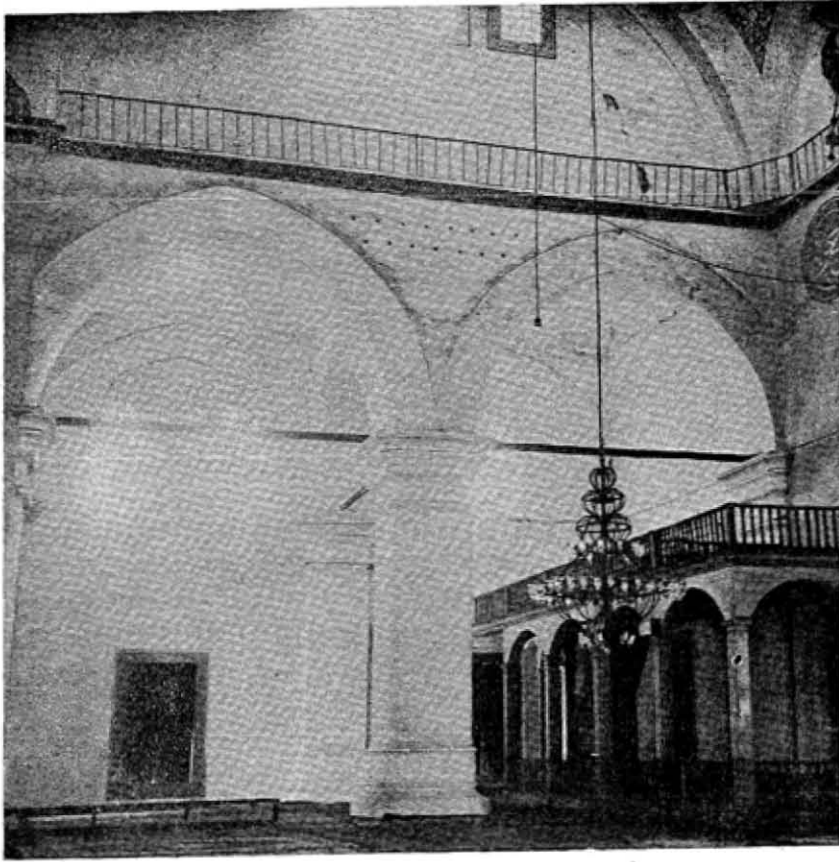
Res. 1. Atik Ali Paşa camii'nin mihrab kısmı.



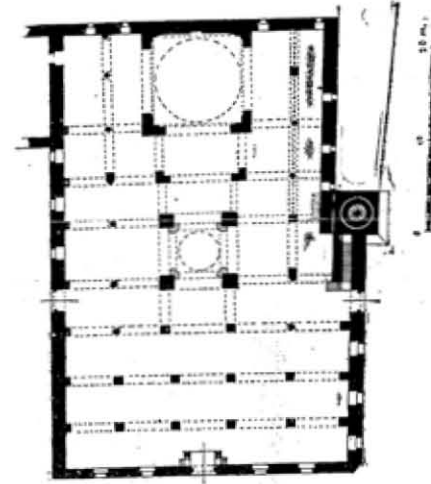
Res. 2. Flensburg'lu Melchior Lorichs'in 1553'de çizdiği resimde Atik Ali Paşa camii ve önündeki imareti.



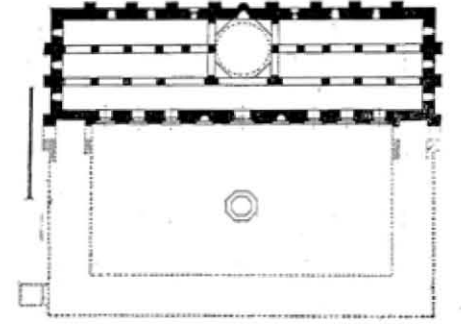
Res. 3. Atik Ali Paşa camii'nin aynı noktadan bugünkü görünüşü.



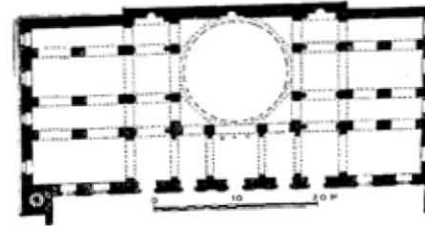
Res. 4. Atik Ali Paşa camii'nin içi (yan bölümleri ayıran barok pâyeler görülmektedir).



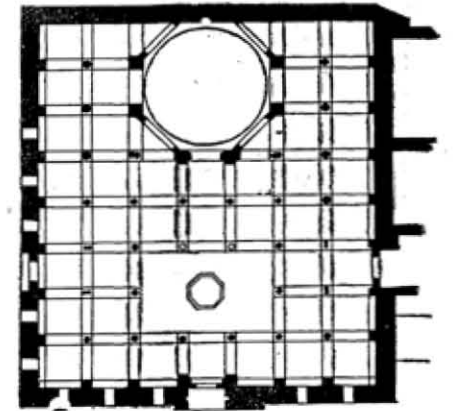
Res. 5. Ulu cami (Kayseri)



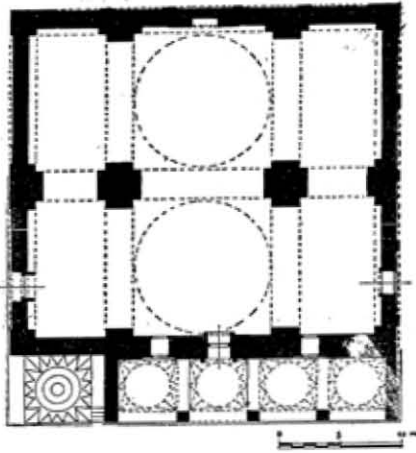
Res. 6. Ulu cami (Dunaysır)



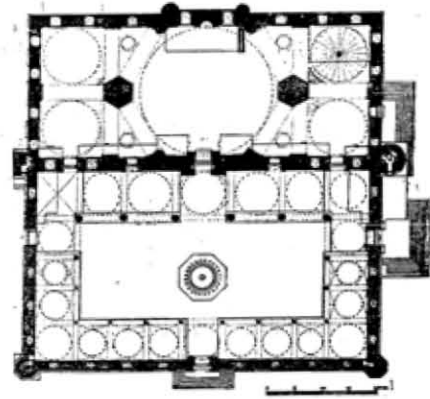
Res. 7. Ulu cami (Meyyafarikin)



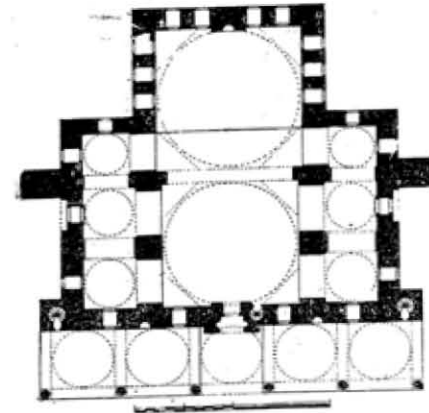
Res. 8. Ulu cami (Manisa)



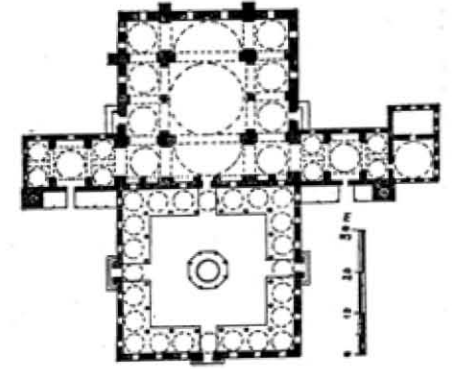
Res. 9. Şehadet c. (Bursa)



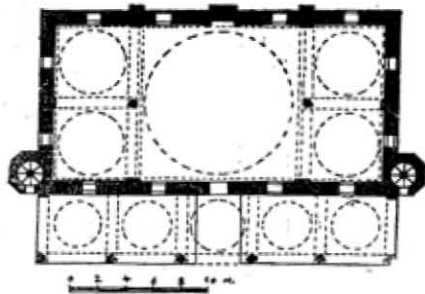
Res. 10. Üç Şerefeli c. (Edirne)



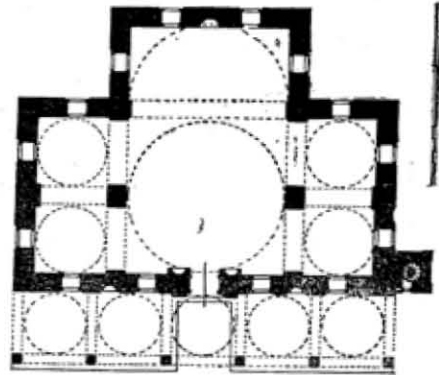
Res. 13. Bayezit c. (Amasya)



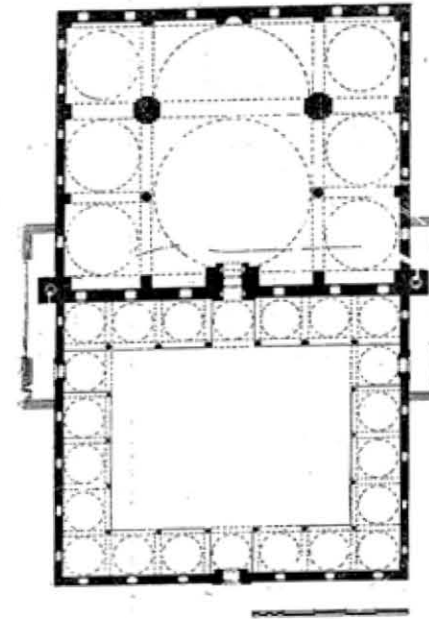
Res. 14. Bayezit c. (İstanbul)



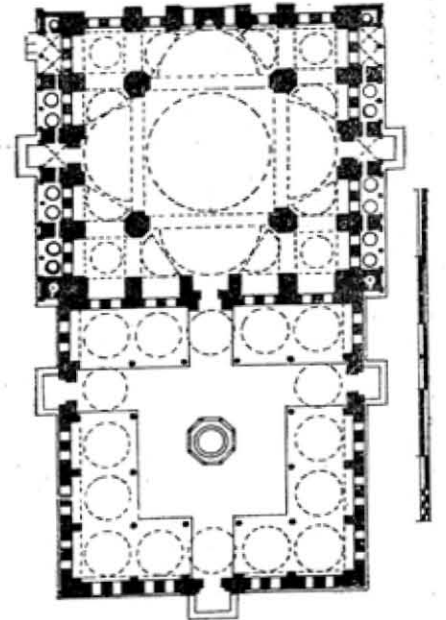
Res. 11. Sultan c. (Manisa)



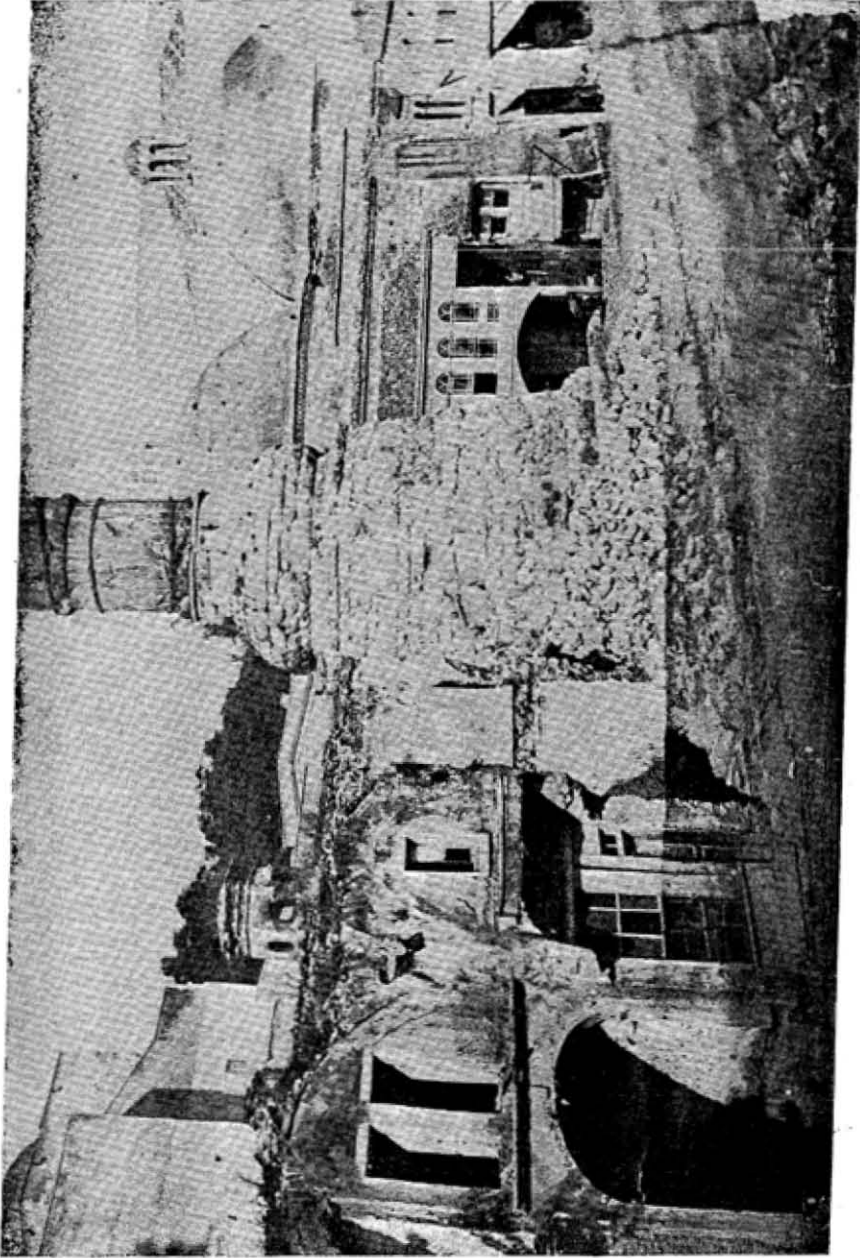
Res. 12. Atik Ali Paşa c. (İstanbul)



Res. 15. Eski Fatih c. (İstanbul)



Res. 16. Şehzade c. (İstanbul)



Res. 17. Atik Ali Paşa camii imaretinin son hâlini gösteren eski bir fotoğraf.