

ATİD BAŞKANI BEYLAN ÖZ :

Sektöre yeni bir finansman yapısı getirilmelidir...

Sektör, banka, sigorta şirketi, risk sermayesi şirketini bir şemsiye altında düşünmeli ve gerek sigorta, gerekse risk sermaye şirketi banka için kaynak yaratmada kullanılmalıdır.

Ü

İkımızde son zamanlarda çokça tartışılan konular arasında turizm sektöründe sigorta, yeniden bir sektör bankasının kurulması gelmektedir.

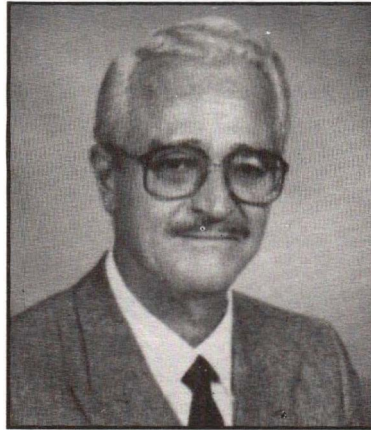
Uzun yıllar işletmeci, sektörün bir temsilcisi ve son olarak da Anadolu Otelciler ve İşletmeciler Birliği'nin başkanı olarak turizm sektörünün içinde olan Beylan Öz'den turizm sektöründe uygulanması düşünülen sigorta sistemi konusunda görüşlerini aldık

● Sayın Beylan Öz, neden bir sektör bankasına ihtiyaç duyulmaktadır?

ÖZ : Turizm kesiminden beklenenlerin sağlanması, bu sahadaki yatırımların artması ve pazarın geliştirilmesine; yatırımların gerçekleşmesi ve pazarın geliştirilmesi de finansman kaynaklarının varlığına, çeşitine ve kullanılma biçimlerine bağlıdır.

O halde sektörü doğrudan veya dolaylı, ama ciddi şekilde etkileyen bu sorunu ihtiyaçları ile birlikte düşünmek, yatırım ve turizm gelirlerini artırıcı hedefler ile mali kaynaklar arasında ciddi bir illiyet bağı kurmak; sağlam bir yatırım ve pazar geliştirme politikasını, sağlıklı bir mali politika ile bütünleştirmek gerekmektedir.

Turizm Bankası, mevcut olduğu süre içerisinde, henüz gelişme safhasında olan Türk turizmi için bu



Anadolu Otelciler ve İşletmeciler Birliği Başkanı BEYLAN ÖZ

görevi nisbeten yerine getirebilmiş ancak, daha ziyade sanayi ağırlıklı olan ve turizme de genel politikaları içerisinde yer veren Kalkınma Bankası ile birleştirilmesinden sonra, ihtiyacı olan finansman kaynaklarını kullanmada bir darboğaza girmiştir.

● Türkiye Kalkınma Bankası ile turizm yatırımcıları ilişkilerinde ne gibi sorunlar ortaya çıkmıştır?

ÖZ : Sektörün yapısal özellikleri göz önüne alınmadan kredilerin zamanında ödenmesi, vadesi, faiz oranı, ödemesiz dönemin süresi ve geri ödeme planı gibi hususlar, gerçekçilikten uzak kalmıştır. Türkiye Kalkınma Bankası, kredileri zamanında kullanıp kullandırmamada

dahi kendini tamamen muhtar hissetmiş ve mütebbise karşı "Kaynak yok" sözü yeterli olmuştur.

Kredilerini zamanında kullanmayan müteşebbis ise ticari bankaların veya piyasanın yüksek faiz ve kısa vadeli kredilerine başvurmak mecburiyetinde kalmış, bu da en sağlıklı fizibilite hesaplarını dahi altüst ettiği kadar, yatırımların süresinde tamamlanamaması gibi sonuçlar yaratarak, hem döviz gelirlerini, hem de milli geliri menfi yönde etkilemiştir. Deneyimsiz yatırımcı tarafından yen kredisi kullanılması ise birçok yatırımcıyı felakete sürüklemiştir.

● Öyleyse ne yapılmalıdır?

ÖZ: Şu anda Turizm Bakanlığı'nın politikası, yeni bir yapılanmaya doğru yönlendirilmekte olduğu izlenimini vermektedir. O halde, finans kaynaklarının da yeni bir yapılanma gerekliliği öngörülmelidir. Genel ekonomi içinde turizm sektörünün yeri ve önemi itibarıyla devletin turizm için yaratacağı ve tahsis edeceği kaynakların yanında, sektörün kendi kaynağını yeni oluşumlar araştırılmalıdır.

● Sektör kendi kaynağını nasıl yaratabilir?

ÖZ: Sektör, banka, sigorta şirketi, risk sermayesi şirketini bir şemsiye altında düşünmeli ve gerek sigorta, gerekse risk sermaye şirketi banka için kaynak yaratmada kullanılmalıdır.

● Bütün bu çalışmalar için kaynak nereden ve nasıl yaratılacaktır?

ÖZ: Her yeni oluşumda olduğu

gibi, bankanın kuruluşunda da kaynakların yaratılmasında gerçekçi olmak ve mevcut durumu objektif bir gözle değerlendirmek gerekir. Otelcilik kesimi, Körfez Krizi, mülteciler sorunu, Yunan turist otobüsünün yakılması ve Türk Hava Yolları grevi gibi sebeplerle 1990 ve 1991 yıllarını çok zor şartlar altında geçirmiştir. Bunun yanında kredi faizlerinin yüksekliği, geri ödemesiz dönem ve vadelerin kısalığı ve Yen kredisi batağı gibi sebeplerle ve genel politikadaki uygulama hatalarının otel işletmelerinin halen adeta yaşam savaşı vermelerine sebep olmaktadır.

Turizm Bakanlığı tarafından hazırlanan ve sektör yetkililerine gönderilen çalışmada, 125 milyar TL olarak düşünülen banka sermayesinin % 90 oranında özel sektör tarafından gerçekleştirilmesi düşünülmektedir. Biraz önce ifade ettiğim sebeplerle bunun gerçekleşmesi ve öngörülen sermayenin toplanabilmesi mümkün değildir. Turizmde genel prensip, altyapının devlet, üst yapının ise özel sektör tarafından yapılacağı yönündedir. Bu sebeple, gerek banka ve sigorta şirketi ve gerekse risk sermayesi şirketi sektörün altyapı kuruluşları olarak düşünülmelidir. Bu itibarla, eğer banka ve bağlı şirketler turizmin sağlıklı gelişmesi için ön şart olarak kabul ediliyorsa, ilk sermaye ağırlıklı olarak devlet tarafından sağlanmalı, ancak zaman içerisinde sektörün kendi bünyesinde yaratacağı kaynaklardan aktarmaları yapılmak ve bankanın hisse senetleri borsada kote edilmek sureti ile devletin payı azaltılarak banka ve bağlı kuruluşları özel hüviyete kavuşturulmalıdır.

● **Bu bankanın kaynak sorunun çözümünde bir başka alternatif olarak turizm sigortası şirketi de var sanırım..**

ÖZ: Elbette, bir başka alternatif olarak kurulacak bir turizm sigortası şirketi, bankanın sermayesine iştirak ettirilebilir. Turizm sigortası kurulduğu takdirde, sigorta risklerinin teminatı olarak, seyahat acen-

Bu üçlü istemin kurulmasında banka mihrak noktası olarak düşünülmelidir. Banka sağlıklı ve sürekli bir kaynağın yaratılmasında ve kullanımında organizasyon görevi ifa edecektir. Kaynağın yaratılmasında rol ifa edecek esas kuruluşlar sigorta ve risk sermayesi şirketi olacaktır

telerinin Turizm Bakanlığı'na tevdi etmiş oldukları 50'şer milyon liralık teminat mektuplarının nakite çevirilerek sigorta şirketinin banka sermayesine iştiraki için kaynak sağlanmış olur. Esasen TÜRSAB'a üye olmak için 50'şer milyon lira giriş aidatını nakden ödeyen seyahat acentelerinin Turizm Bakanlığı'na teminat mektubu vermeleri de, sistemi zedelemektedir. Bu şekilde 1400 seyahat acentesinden 70 milyar TL'lik bir kaynak sağlanmış olacaktır.

● **Sayın Beylan Öz, bu üçlü sistemin organizasyonu nasıl olacaktır?**

ÖZ: Bu üçlü sistemin kurulmasında banka mihrak noktası olarak düşünülmelidir. Banka sağlıklı ve sürekli bir kaynağın yaratılmasında ve kullanımında organizasyon görevi ifa edecektir. Kaynağın yaratılmasında rol ifa edecek esas kuruluşlar sigorta ve risk sermayesi şirketi olacaktır. Sigorta şirketi mal, mali mesuliyet, turist sigortası, hizmet ve finansman sigortası gibi konularda yıllık 150 ila 200 milyar civarında bir gelir sağlayacaktır. Fakat sigortanın banka yönünden yaratacağı gerçek finans kaynağı, turizm işletmelerinin akılcı bir politika ile mevduatlarını bankaya kanalize etmek sureti ile yaratılacaktır.

● **Bu bankanın tek bir şubesi mi olacaktır?**

ÖZ : Bankanın tüm yurt sathına yayılmış turizm işletmelerine hizmet verebilmesi ve mevduat toplayabilmesi gerekir. Yurt sathına yayılmış olan bir bankanın düşünülen sistemde başarılı olması mümkün değildir, Bu bakımdan yurt sathında örgütlenmiş bir bankayı muhabir olarak kullanması şarttır. Daha son-

ra banka, aynı zamanda turizm dövizlerinin de toplandığı bir merkez haline gelebilir.

● **Biraz da turizm sigortası şirketi hakkında bilgi verir misiniz?**

ÖZ: Türk turizminin fiziki yapı, yatak kapasitesi, ülkeye giren turist ve sağladıkları döviz itibarı ile gösterdiği süratli gelişmeye karşı, sektörün ihtiyacı olan sosyal yapılanma, halen gerçekleşmemiştir. Turizm sigortası, bu sosyal yapının önemli bir bölümünü teşkil etmektedir ve tahakkuku ile ileriki yıllarda beklenen gelişmenin sağlam malzemelerinden birisini oluşturacaktır. Bu sebeple turizm sigortası üç bölümde ele alınmalıdır. Bunlar; mal sigortası ve mali mesuliyet sigortası, turistin sigortalanması, hizmet ve finansman sigortasıdır.

● **Bu sigortalama konusunu biraz açar mısınız?**

ÖZ: Mal ve mali mesuliyet sigortası bilinen sigorta konusudur. Turistin sigortalanması, refah düzeyi artan insanların, aynı oranda can güvenliği ve sağlıklarına verdikleri önemin artması dolayısıyla önemlidir. Türkiye'nin pazarını oluşturan ülkelerde insanların bu yönde ağırlıklı istekleri ve eğilimleri olduğu aşikardır. Bu yolla ayrıca, ülkemizin tanıtımına da önemli oranda katkıda bulunulacaktır.

Hizmet ve finansman sigortası ise, sektörün iki temel kesimini teşkil eden oteller ve seyahat acenteleri arasındaki ilişkilerin sağlıklı bir sisteme oturtulması, Türk turizminin gerek kemiyet, gerekse keyfiyet yönünden gelişmesinde umulanın üzerinde bir yarar sağlayacaktır.□