

DOĞU ANADOLU'DA YENİ ARKEOLOJİK
KEŞİFLER
VAN-YEDİSALKIM (PUT) KÖYÜ BOYALI MAĞARA
RESİMLERİ*

Oktay Belli

Yedisalkım (eski «Put» köyü) Van ilinin güneydoğusunda, Güzel-su (Hoşap) nahiyesine bağlı, Van'a ortalama 76 km. uzakta 40 hanelik bir köydür (Res. 1). Bu köye ilk kez 30 Kasım 1971 tarihinde, köyün ilkökul öğretmeni bay Selâhattin Aytekin'in ihbarını değerlendirmek üzere sayın Mevlüt Okayer ve Cemil Zor ile birlikte giderek, Yedisalkım köyünün batısında uzanan derin ve uzun «*kanyon-vadi*»de yer alan sayısız «*mağaralar*» ile «*boyalı kaya resimleri*»nin varlığını tesbit ettik. Ancak, bu ilk gezim kış mevsiminde olduğundan bölge tamamen karlarla kaplı idi. Aşağıda da belirtildiği gibi, ortalama 100-150 m. yükseklikte yer alan mağaralara bu şartlar altında tırmanma güçlüğüne rağmen çıktıysam da bir inceleme yapmak mümkün olmadı. Bu tarihten sonra, Yedisalkım köyüne yaz ayları içinde yedi kere daha giderek burayı etraflıca araştırmak fırsatını buldum¹.

Yedisalkım köyü deniz seviyesinden 2500 m. yükseklikte bir yayla niteğinde olup, köy ve çevresini, yükseklikleri 3000 m. - 3400 m. arasında olan dağlar çevirmektedir (Res. 2). Boyalı kaya resimlerinin yer aldığı kan-

* İstanbul Üniversitesi Edebiyat Fakültesi Van Bölgesi Tarih ve Arkeoloji Araştırmaları Merkezi Serli Çalışmaları, no : 3.

1 Bu araştırmamızın yapılması sırasında bana maddî ve manevî yönden destek olan sayın hocam Prof. Dr. Afif ERZEN'e, ayrıca araştırmama gösterdiği yakınlık ve yardımlarından dolayı Van Valisi sayın Tekin ALP'e, Van Halk Eğitim Merkezi Müdürü sayın Mevlüt OKAYER'e burada teşekkürü bir borç bilirim.

yon-vadi köyün iskân sahasının bitiminden hemen sonra başlamaktadır. Diğer bir deyişle, Yedisalkım köyü kanyon-vadinin doğu ucundaki ağız kısmını kapatmış gibidir (Res. 3-4). Köyün son evi geçilip, batıya doğru ilerlendiğinde, hemen bu uzun kanyon-vadi ile karşılaşmaktadır. Batıya uzanan vadinin aksı, bazen güneye bazen de kuzeye derin kıvrımlar yapar. Ortalama uzunluğu 16 km.'yi bulan bu kanyon-vadinin batı ucunu, bölgenin en yüksek engebese olan Başet Dağı (3700 m.) sınırlamaktadır².

Bu dağın üzerinde yılın dört mevsiminde kar eksik olmayıp, eteklerinde köy halkının «yayla» tâbir ettiği ve yaz aylarında Yedisalkım köylülerinin buralara çıkıp, geçici olarak kaldığı bir saha bulunmaktadır. Deniz seviyesinden 3000 m. yüksekte olan bu yaylayı, Başet Dağının eteklerinden çıkan sayısız su kaynakları beslemektedir.

Başet Dağı'ndaki karların erimesi ve bu doğal su kaynaklarından çıkan suların birikip kanyon-vadiye akması ile küçük bir dere meydana gelmektedir ki, biz adı olmayan bu dereye «*Başet Deresi*» adını vermeyi uygun bulduk. İlkbahar aylarından itibaren bu küçük dere hızla akan bir çay haline dönüşmektedir. Bu derenin aktığı kanyon-vadinin sağında ve solunda sarp yamaçlar üzerinde sayısız mağaralar göze çarpar.

Yukarıda da belirtmiş olduğumuz gibi, köyün eski adı «*Put*»tur. Bu köye «*Put*» adının verilmesi, eskiden köyde oturan Ermeniler'in burada manastır ve kilise inşa etmeleri ve kayalar üzerine «*Haç*» işaretleri çizmiş bulunmalarından dolayıdır.

Kanyon-vadideki «*mağara resimleri*»nin varlığının öğrenilmesi ise çok yenidir. Çünkü, tırmanılması çok güç ve tehlikeli olan bu yere bizden önce, sadece köylüler gitmişti. Ancak son yıllarda Van ve dolaylarında define arayıcılarının yoğun faaliyetleri sonucu Yedisalkım köyünün 5-6 km. doğusundaki Giyimli (eski *Hırkanis*) köyünde Urartu devrine ait kabartmalı bronz levhaların bulunması³ ve bunların antika piyasasında para

2 Başet dağı'nın ismi, halk arasında «Baş Şehit» olarak anılmakta ve üzerindeki küçük türbe halk tarafından devamlı olarak ziyaret edilmekte olup, adaklarda bulunmaktadır. Ayrıca Başet Dağı kutsal dağ olarak kabul edilmektedir.

3 Prof. Dr. Afif Erzen başkanlığındaki, Dr. Taner Tarhan, Dr. Veli Sevin ve benim de dahil olduğum heyet, yapılan ihbarları değerlendirmek üzere 1971 Temmuz'unda Giyimli köyünde ve çevresinde tetkiklerde bulunmuş, 1972 Ağustos'unda da bu mahalde Prof. Dr. Afif Erzen'in yönetiminde Dr. Veli Sevin'le birlikte kazı ve sondajlar yapmıştık. Geniş bilgi için bk. Giyimli Bronz Definesi ve Giyimli Kazısı, *Belleten*, XXXVIII/150 (1974), s. 191 vdd.

etmesi, ayrıca bu bronz levhalar üzerindeki bazı kabartmalı tasvirlerin Yedisalkım köyü mağaralarındaki duvar resimlerine benzetilmesi üzerine köy sâkinleri harekete geçerek, bazı mağaralarda define aramaya başlamışlardır. Ancak, mağaraların içinde ve özellikle kaya resimlerinin alt kısımlarında bir şey bulamamışlar ve kazma darbeleriyle maalesef resimlerin bir kısmını da tahrip etmişlerdir.

Daha önce de belirttiğimiz gibi, mağaralar kanyon-vadinin hemen batı girişinden itibaren görülmeye başlarlar. Doğu kesiminde ise mağara sayısı daha azdır. Batıya doğru 1-2 km. ilerledikten sonra, kanyon-vadinin sarplığı ve yüksek silüeti bariz bir şekilde ortaya çıkmaya başlar (Res. 5). Bu kesimden itibaren mağara sayısı da fazlaşır ve her iki tarafta ortalama olarak 70 ilâ 90 mağaranın ağız görülür. Vadinin güney yamaçlarında bu sayı daha da çoğalmaktadır. Yer yer aşağıdan yukarıya doğru bakıldığında, iki veya üç mağaranın ağız kısımlarının üst üste, belirli aralıklarla yer aldığı görülmektedir. Kuzey yamaçtaki mağara sayısı nisbeten daha azdır. Zira, bu kesim güney yamaca kıyasla daha az sarp, oldukça aşınmış ve az meyilli olup, tırmanılması da daha kolaydır (Res. 5). Yâni kuzeye bakan yamaç pek revaç bulmamıştır. Bunun sebeplerini 2 ana noktada topluyabiliriz :

a) Kuzey yamacın cephesi bu yönün sert ve amansız kış rüzgârlarına açıktır,

b) Kuzey yamacın doğal yapısı, yırtıcı hayvanların veya düşmanların saldırılarına bir engel teşkil edecek nitelikte değildir.

Kanyon-vadinin kuzey ve güneyindeki mağaraların ancak 30-40 kadârına tırmanıp, araştırma yapma imkânına sahip olabildim. Bu arada, çok sarp olan bazı kesimlerdeki mağaralarda ise imkânsızlıklar ve zorluklar nedeniyle tetkik yapamadım. Ulaşabildiğim mağaralardan ancak 4 tanesinde «*boylu kaya resimleri*»ne rastladım. Diğer mağaraların duvarlarında hiç bir resim izi ve iskânı gösterir bir dolgu tabakası mevcut değildi. Sözü geçen mağaraların hemen hepsi doğal oyuntular olup, ancak bir ya da iki tanesi insan eliyle yapılmış ve şekillendirilmiş izlenimini vermektedir ki, maalesef bu mağaralara ulaşmak ve araştırma yapmak imkânını bulamadım. Yukarıda sözünü ettiğim 4 mağaradan ikisinde kaya resimlerini etraflıca inceledim. Diğer iki mağaradaki tasvirler ise hemen hemen kaybolmuş durumdaydılar.

Etraflı olarak incelediğim iki mağarayı, yönü esas alarak, doğudan batıya doğru (I) ve (II) numaralı mağaralar olarak kodladım.

1 Numaralı Mağara :

Nirengi noktası olarak aldığım köy çeşmesinden takriben 2 km. batıda, kanyon-vadinin güney tarafında, dere seviyesinden 100-150 m. yüksekliktedir (Res. 6). Plânda detaylı olarak belirttiğimiz, iki ağız bulunan bu mağaranın bir ağız (A) kuzey-batıya, diğeri de (B) kuzey-doğuya bakmaktadır. (B) ağız bir uçuruma açılmakta olup, giriş-çıkış ve kullanılma için elverişli değildir. (Res. 7). (A) ağızına ise, dere yönünden, çok zor da olsa tırmanmak mümkündür. Buraya, âdeta insan eliyle yapılmış hissini veren dar bir patikadan çıkılarak ve aynı zamanda iki numaralı mağaranın da önünden geçilmek suretiyle varılır. Bir numaralı mağara, iki numaralı mağaranın 18 m. kuzey-doğusundadır (Res. 7).

Bir numaralı mağaranın kuzey-batı ağzının (A) yüksekliği 2.70 m., genişliği 1.00 m. olup, ağız kısmında hiç bir kaya resmi yoktur (Res. 8). Girişten itibaren güney-doğu yönünde 20.00 m. kadar ilerledikten sonra, muhtemelen mağaranın ilk oluşum devresinde, tavandan veya yanlardan kopmuş büyük kaya parçaları mevcuttur ki, bunların yüzeyleri su aşınımı nedeniyle cilâlanmış bir görünüm arzederler. Mağara burada kuzey-doğuya doğru 90°'lik bir dönüş yaparak 6.40 m.'lik bir derinlik kazanır, buradan devamla aynı dik açı ile kuzey-batıya yönelerek 9.40 m. ilerler. Bu noktadan itibaren kuzey-doğuya doğru 6.50 m.'lik bir kavisle, mağaranın (B) ağız kısmında sona erer. (B) kısmının yüksekliği 6.00 m., genişliği ise 2.70 m.'dir. Ortalama uzunluğu 42.30 m. olan bu mağaranın en dar yeri 1.20 m., en geniş yeri 6.00 m.'dir. İç kısımlarda hiç bir dolgu tabakası bulunmayıp, tabii kayanın cidarı, mağaranın içine sızan su aşınımı sebebiyle ya da kayanın doğal yapısı nedeniyle cilâli intibamı uyandırmaktadır.

Bu mağaradaki «kaya resimleri» sadece kuzey-doğu ağız kısmının (B), güney-batı yüzü üzerinde yer almaktadır (Res. 7). Buradaki «kaya resimleri», alınlımsız şekilde demir oksit (okr) ile yapılmış olup, koyu kırmızı veya kiremidî bir renktedir. Önemli bir husus, mağaranın içinde ve ışık almayan kuytu kısımlarında hiç resim bulunmamış olmasıdır. Resimler daha çok ışık alan ve hemen ilk bakışta görülebilen kısımlara yapılmış olup, bunların bir kısmı yağmur, kar ve nem sebebiyle çokça aşınıp, silinmiştir. Diğer resimler ise belirgin bir durumdadır. Burada toplam olarak 17 adet boyalı kaya resmi mevcuttur. Ancak bunlardan 12 tanesi tanınamıyacak bir durumda olup, yer yer sadece boya izleri görülebilmektedir. Kısmen iyi korunagelmış olan diğer 5 adet kaya resmini ise şu şekilde sıralayabiliriz :

1 — Dağ Keçisi Figürü (Res. 9) :

Vücut uzunluğu	: 11,5 cm.
Boynuz uzunluğu	: 4 cm.
Figür yüksekliği	: 8,5 cm.

Önemli ve belirgin kaya resimlerinden biri olarak göze çarpan «Dağ Keçisi» figürü mağaranın ağız kısmından 1.60 m. içerde, tabandan 0.60 m. yükseklikte olup, mağaranın (B) ağzının güney-batı yüzündedir. Kiremidî renkli bir boya ile yapılmıştır. Başın vücuda oranla mütenasip bir şekilde tasvir edilmiş olması dikkati çeker. Başa göre çok uzun ve yay şeklinde hafifçe geriye doğru uzanan her iki boynuz, bu figürün bir dağ keçisi olduğunu göstermektedir. Gövdenin tasvir şekli de ilginçtir. Boynun ve bilhassa ard kısmının dolgun hatlarına karşılık bel zârif bir şekilde inceltirilmiştir. Kompozisyonu tümüyle ele alırsak, ön ayakların açık olarak öne hamlesi, karnın kavisli gerilimi ve kuyruğun yukarı doğru dalgalanışı keçinin tipik koşma, atlama veya benzeri bir hareketini yansıtmaktadır. Muhtemelen önce figürün kontur hatları çizilmiş ve boş kalan sahalar sonradan tümüyle sıvı boya ile doldurulmuştur.

2 — İçi Noktalı Haç Motifi (Res. 10) :

Yükseklik	: 10,5 cm.
Genişlik	: 9 cm.

Dağ keçisi figürünün hemen yanındadır. Kiremidî renkli bir boya ile yapılmıştır. Gayri muhtazam konturlu haç şeklindeki geometrik motifin içi özellikle dikey hat boyunca serpiştirilmiş 9 adet nokta ile bezenmiştir.

3 — Geyik Üzerinde Tanrı Tasviri (Res. 11) :

Tanrı figürünün yüksekliği	: 9 cm.
Geyik figürünün genişliği	: 9.5 cm.

Mağara ağzına 3.50 m. mesafede, tabandan 1.30 m. yükseklikte olup, kaya sathının pürüzlü kesimi üzerine işlenmiştir. Kiremidî renkli bir boya ile yapılmıştır. Bu kompozisyonu 2 ana bölümde inceleyebiliriz :

a) *Tanrı Tasviri* : Ayakta, geyiğin sırtında duran figür bir tanrıyı tasvir etmektedir. Zira «Hayvan Üzerinde Tanrı» veya «Tanrıça» motifi çok eski devirlerden beri tasvir edilen ve bilhassa Önasya dünyasında revaçta olan

bir motiftir. Benzerlerini Neolitik devirden itibaren hemen hemen bütün antik çağ boyunca Anadolu ve komşu ülkelerin sanatlarında görmek mümkündür. Tanrı figürünün tasvirinde genel kompozisyon ile vücut proporsyonları dikkat çekicidir. Kollar yukarı doğru kaldırılmış olup, adeta tanrının «Selâmlama» pozisyonunu yansıtmaktadır. Konturlar gayri muntazam görülmekle beraber, dikkatlice bakılırsa boyutların, normal ebatların çerçevesinde oldukları müşahade edilir. Eller üç parmaklı olarak gösterilmiştir. Bunun, figürü çizen sanatkârın «Anatomi» bilgisinin yetersizliği ile ilgili olmadığını düşünmek gereklidir. Muhtemelen dinî bir inanç veya bir «kült» ile bağıntılıdır. Ayakların sağlam bir şekilde geyiğin sırtına basışı, sol kalçanın kavsi, cepheden tasvir edilen figürü kısmen, statik tasvir kurallarından sıyrabilmektedir.

b) *Geyik Tasviri*: Gövdenin boyundan itibaren alt kısmı mevcut değildir. Ya tamamlanmadan bırakılmış ya da tabiat şartları nedeniyle silinerek kaybolmuştur. Geyiğin başı hafifçe öne doğru eğilmiştir. Üç çatalı kalın boğumlu ve kıvrımlı boynuz naturalist bir şekilde tasvir edilmiştir. Baş tümüyle zariftir.

Dağ keçisi figüründe olduğu gibi, muhtemelen önce konturlar çizilerek sonradan boş kalan sahalar doldurulmuştur. Ancak el ve boynuz çatallarının kalın bir fırça darbesi ile resmedildikleri düşünülebilir.

4 — I. İnsan Figürü (Res. 12) :

Yükseklik : 7 cm.
İki kol genişliği : 6 cm.

«Geyik Üzerinde Tanrı» tasvirinin takriben 1 m. üstündedir. Kiremidî renkli bir boya ile yapılmıştır. İnsan figürü çok basit şematize hatlarla şekillendirilmiştir. Gövde proporsyonları nisbetsizdir. Uzun bir boynun üzerine yerleştirilen baş, ters bir üçgen şeklinde olup içi boş bırakılarak boyanmamıştır. Kollar yere paralel, boyunla 90°'lik bir açı ile yana açılmış bir tarzdadır. Parmaklar işlenmemiştir. Gövde bele doğru hafifçe daralır. İki yana açılmış olan bacaklar kısadır. Cepheden, statik olarak tasvir edilen bu figür muhtemelen «dans eden» bir insanı yansıtmaktadır. Bu kabil danslar «av bolluğu sihri» ya da diğer dinî seromonilerle ilgilidir.

5 — II. İnsan Figürü (Res. 13) :

Yükseklik : 9 cm.
İki kol genişliği : 4 cm.

Yukarıda tasvir edilen I. insan figürünün hemen yanındadır. Aynı renk boya ile yapılmıştır ve tasvir bakımından aynı özellikleri göstermektedir. Aradaki tek fark, gövdenin alt kısmında görülür. Ayaklar, kollarla paralel bir şekilde 90°'lik bir açı ile yana açılmıştır. Ancak gövdenin dik bir hat şeklinde aşağı doğru uzandığı görülmektedir. Bu uzantı muhtemelen figürün «tenasül uzvu»nu yansıtmaktadır. Zira bilindiği üzere bu organ «bolluk» ve «bereket»in bir simgesidir. (Krş. Res. 17).

II numaralı Mağara :

Daha önce bahsetmiş olduğumuz patikanın son bulduğu yerden itibaren yukarıya doğru çıkıldığında, bu kesimin hemen sağ tarafında kuzey-batı yönünde aşağı yukarı düz bir şekilde uzanan bir plâtförmün başlangıcına ulaşılır. Bu plâtförm plânda (III) numara ile gösterilmiştir. İki numaralı mağara, bir numaralı mağaranın güney-batı aksında ve 18 m. uzağında yer almaktadır (Res. 7). İki numaralı mağaranın girişi bir hayli büyüktür ve tek ağızlıdır. Yukarıda sözü geçen plâtförm, mağaranın ağızından itibaren bir numaralı mağaraya doğru kademeli bir şekilde genişlemektedir. Plâtförmün güney-batıdaki en dar yeri iki numaralı mağara ağız hizasında 3 m., kuzey-batıdaki en geniş yeri bir numaralı mağaranın (A) ağız hizasında 5.50 m.'dir. Bahsi geçen mağaranın (A) ağız, aynen bir numaralı mağarada olduğu gibi kuzey-batıya bakmaktadır. 7 m. genişliğe ve 4 m. yüksekliğe sahip olan mağara ağızının üzerinde (Res. 14) tabii kayaya açılmış büyük bir delik göze çarpmaktadır (Resm. 15). Ayrıca daha önce buraya tırmanmış olan köylülerin ifadelerine göre, mağaranın ağız kısmının her iki yanında, tabii kaya çatlaklarına geçirilmiş durumda çürümüş ya da mantarlaşmış ağaç parçaları mevcutmuş. Bunlara dayanarak şöyle bir fikir ileri sürülebilir: Yukarıdaki kayaya açılmış olan delikten itibaren mağaranın tabanına kadar uzanan ahşap bir direk ile ağız ikiye bölünmekte ve yanlardaki kaya çatlaklarına intibak ettirilen yatay durumdaki ahşap hatıllarla, bu konstrüksiyon bir nevi ilkel kapı formunu aksettirmektedir. Muhtemelen bu dikey ve yatay ahşap konstrüksiyondan olan iskelet üzerine ağaç dalları ile takviye edilen hayvan postları gerilmektedir. Bu suretle ağız kapatılmakta ve her türlü tabiat şartından masun kalılabilmektedir. Fakat bu arada şunu da belirtmek gerekir ki, mağaranın iskân edilmiş olduğuna dair bir toprak üstü kalıntısı mevcut değildir. Bu konuda, bir sondaj yaparak mağaranın zeminini yoklamak gereklidir.

İç tarafta, iki numaralı mağaranın en dar yeri 0.50 m., en geniş yeri 5.30 m., en yüksek yeri ise 4.00 m.'dir. Mağaranın dehlizi, ağız kısmından

itibaren doğuya doğru 4.00 m. ilerlemektedir. Bu kesimin tavanında, kesif bir is tabakası görülür. Muhtemelen bu tabaka, mağaranın içinde muhtelif zamanlarda yakılan ateşin izlerini taşımaktadır. Belki de bu is tabakasının en alt katmanı, daha sonra anlatacağımız kaya resimleri ile çağdaştır. Bu kesimin nihayetinde plânda da (Res. 7) görüldüğü gibi, sağ tarafta, güney istikamette 6.40 m. devam eden ve sivri bir uçla son bulan, dil şeklinde doğal bir girinti mevcuttur. Bunu «kör dehliz» olarak adlandırabiliriz. Bu yeri plânda (B) olarak kotladık (Res. 16). Buradan itibaren mağaranın ana dehlizi genişlemekte ve yan duvarlar adeta birbirine paralel bir şekilde doğuya doğru 4.10 m. devam etmektedir. Bu noktadan itibaren dehliz aniden dar bir geçit şeklinde daralmakta ve 90°'lik bir dönüş yaparak 11.60 m. kuzey yönde ilerlemektedir.

Bu kesimin nihayetlendiği alan, tektonik bakımdan belki de mağaranın en dikkat çekici köşesi olarak göze çarpmaktadır. Şöyle ki; plânda (C) ve (D) bölümleri olarak kotladığımız bu alan kabaca (T) şeklinde bir plân vermekte olup, dehlizin sonunu teşkil etmektedir (Res. 7). Tektonik bakımdan adeta insan eliyle rötüşlanmış hissini veren dehlizin (C) ve (D) kolları hakkında şunları söyleyebiliriz :

(C) *Dehlizi* : Burası köylüllerce kısmen kazılmış ve takriben 1 m. derinliğe kadar inilmiştir. Çıkan toprak (T) ucuna yığılmış olup, bu yığının içinde herhangi bir buluntuya rastlıyamadık.

(D) *Dehlizi* : Dehlizin başlangıcından 1.70 m. mesafede, içerde, takriben 1.60 m. yükseklikte bir geniş basamak göze çarpar. Bunun üzerinde merdiven şeklinde ikinci bir kademe yer almaktadır. En üstteki kademe oldukça derin olup, bir «ışık menfezi» şeklinde (üç) numaralı plâforma açılmaktadır. Görüldüğü üzere bu dehliz aydınlatma fonksiyonunu taşımakta olup, (C) dehlizini tamamiyle, «ana dehliz» ise kısmen loş bir şekilde aydınlatmaktadır. Yukarıda bahsi geçen kademeler insan eliyle yapılarak rötüşlanmıştır.

Mağarada yer yer az da olsa bir dolgu tabakasının mevcudiyeti görülmektedir. Bu dolgu tabakasının mağaranın ön kısmı ve ağız tarafında daha kalın, içte ise yer yer tedricen azaldığı müşahede edilmektedir.

Kaya resimlerinin muhtevisiyatı ve adetleri bakımından iki numaralı mağara diğerine nazaran çok daha zengindir. Toplam olarak 20 adet boyalı kaya resmi mevcuttur. Tasvirler mağara ağzının her iki tarafında, kuzey ve

güney duvarları üzerine yapılmıştır (Res. 7). Mağaranın iç ve kuytu kısımlarında, bir numaralı mağarada olduğu gibi, hiç bir tasvire veya izlerine rastlanmamıştır. Buradaki resim tekniğinde 2 cins farklı boya kullanılmıştır :

- Bir kısmı bir numaralı mağarada olduğu gibi «aşı boyası» dediğimiz «ok r» yani kırmızı-kiremidî renkli boya,
- Diğeri ise, bu «aşı boyası»na «is - kurum» katmak suretiyle elde edilen koyu kahverengimsi boyadır.

6 — *Dans Eden İnsan Figürü (Res. 17) :*

Yükseklik : 10 cm.
Figür Genişliği : 5 cm.

İki numaralı mağara girişinin sol tarafında, ağızdan 1 m. içerde, tabandan 2.50 m. - 3.00 m. yükseklikte yer alan ve çeşitli yerlere serpiştirilmiş 4 insan figürü tasviri mevcuttur. Birbirinin benzeri olan bu figürlerden sadece 1 tanesinin tasviri ile yetiniyoruz. Kiremidî renkli «aşı boyası» le yapılmışlardır. Kompozisyonun tümü «dans eden» dörtlü bir grup insanı yansıtmaktadır.

Kaya yüzünün düzgün olmaması sebebiyle, figürün kontur hatları dalgalı bir görünümündedir. Kollarını ve ayaklarını iki yana açmış durumda, cepheden tasvir edilen bu figürün vücut proporsiyonları kısmen uyumludur. Ancak bu uyumu, bacakların dolgun ve dalgalı hatları bozmaktadır. Başın pozisyonu, kolların gayri simetrik açılışı ve belin tatlı bir kavisle (S) şeklinde kıvrılışı, figürü statik durumdan sıyrmakta ve hareketli dansın belki de «selâmlama» pozisyonunu yansıtmaktadır. Vücut aksından aşağı doğru uzanan «cinsiyet uzvu» dikkati çekmektedir (Krş. Res. 13). Ayrıca el ve ayak parmakları gibi detayların gösterilmeyişi de ilginçtir.

7 — *Geyik Tasviri (Res. 18).*

Figür Yüksekliği : 6.6 cm.
Figür Genişliği : 5.5 cm.

İki numaralı mağaranın sağ duvarında, ağızdan 1.90 m. içerde, tabandan 2.50 m. yüksekliktedir. Kiremidî renkli «aşı boyası» ile yapılmıştır. Stilize hatlarla tasvir edilen figür adetâ meşhur «Alacahöyük» geyik tasvirlerini andırmaktadır. Geyik yandan tasvir edilmiştir. Vücut proporsiyonları mübalâğalı bir tarzda stilize edilmiştir. Ancak, uzunca gösterilen başın aksına paralel uzanan ön ve arka ayak geriye doğru derinlik bulan bir pers-

pektiv vermektedir. Bu, figüre canlılık kazandırmıştır. Boynuzların heybetli görünümü bu ifadeyi daha da kuvvetlendirir. Kuyruğun tasvir edilmemiş olması dikkatimizi çekmiştir.

8 — *Balta Tutan İnsan Figürü (Res. 19) :*

Yükseklik : 12 cm.

Figür Genişliği : 7.5 cm.

Yukarıda bahsedilen «geyik» figürünün hemen altında yer almaktadır. Kiremidî renkli «aşı boyası» ile yapılmıştır. Fazlaca stilize edilmiş bir figürdür. Baş, yana açık kollar ve kavisli uzunca bir gövde uzantısından müteşekkildir. Detayların yanısıra bacaklar da işlenmemiştir. Figürün ilginç yönü sağ elinde bir « b a l t a » tutmasıdır. 30 Kasım 1971 tarihinde yaptığım ilk ziyaret esnasında yukarıda sözünü ettiğim balta tasviri mevcuttu. Maalesef bu tasvir sonradan köylüler tarafından tahrip edilmiştir. Genel kompozisyon bakımından figür, elinde bir balta tutan insanı tasvir etmektedir. Bu silâhlı kompozisyon, «av», «av dansı» ya da «savaş»la ilgili bir fikri yansıtmaktadır.

9 — *«Güneş Motifi (Res. 20) :*

Ortalama çap : 18.5 cm.

Girişin sağında, ağızdan 1 m. içerde, tabandan 1.65 m. yüksekliktedir. Kiremidî renkli «aşı boyası» ile yapılmıştır. Stilize edilmiş 12 şualı bir «güneş kursu»dur. Kursun gayri muntazam dairevi alanının içi boyanmıyarak boş bırakılmıştır (Krş. Res. 10, 12, 13). Şuaların muntazam olmayan aralıklarla serpiştirilmesi, tasvire canlılık kazandırır. Muhtemelen birer fırça darbesi ile meydana getirilen 12 şuanın sayı bakımından bir anlam ifade ettiği de düşünülebilir.

10 — *Yabanî Dağ Keçisi Figürü (Res. 21) :*

Figür Yüksekliği : 11 cm.

Figür Genişliği : 10,5 cm.

İki numaralı mağaranın hemen ağız kısmında, sağ taraftadır. Ortalama olarak tabandan 1.50 m. yüksekliktedir. Kırmızı «aşı boyası» ile yapılmıştır. İncelediğimiz kaya resimleri içinde en realist bir şekilde tasvir edilmiş olanıdır. Tipik bir dağ keçisinin yandan, fakat silüet halinde işlenmesine rağmen derinlik verilerek ustalıkla bütün detayların yerleştirildiği görülmektedir. Vücut proporsiyonları ölçülüdür ve bunların birbirleri içinde kaynaş-

tırıldığı izlenmektedir. Duruş sâkindir, gövdede bir gerilim yoktur. Sol boynuzun altındaki ters üçgen şeklinde boşluk dikkatimizi çekmiştir. Bu boşluk ya kulağı belirtmekte ya da, figür boyanırken tesadüfen meydana gelmiştir. Boynuzların, karnın ve ard kısmın kavsi dolgun gövdenin ağırlığını azaltmakta, bacakların duruş pozisyonları da figüre derinlik kazandırmaktadır. Ard ayaklarda görülen şişkinlik kaya sathının pürüzlü olması sebebiyle meydana gelmiş olsa gerekir.

11 — *Hayvan Üzerinde Tanrıça Tasviri (Res. 22-23) :*

Bu kompozisyon, mağaranın sağ tarafında, girişten 1.80 m. içerde, tabandan ortalama olarak 2.00 m. yükseklikte yer almaktadır. Diğer tasvirlerden farklıdır, zira koyu-kahverengi bir boya ile yapılmıştır. Genel kompozisyon bakımından bir hayvan üzerinde duran « t a n r ı ç a » motifini yansıtmaktadır (Krş. Res. 11). Bu kompozisyonu 2 bölümde inceleyebiliriz :

a) *Tanrıça Tasviri :*

Yükseklik : 9 cm.

Genişlik (Kalça) : 8.5 cm.

Hayvan üzerinde duran tanrıça cepheden tasvir edilmiştir. Bu motif başlangıçta da belirttiğimiz gibi (Krş. Geyik Üzerinde Tanrı Tasviri : Res. 11) Prehistorik devirlerden itibaren revaç bulan ve binlerce yıl boyunca kullanılan bir temadır. Buradaki figür «Ana Tanrıça»nın muhtemelen «Hayvanlar Hâkimesi» versiyonunu canlandırmaktadır. Tasvir bakımından diğerlerinden farksızdır. Ancak ana tema olan, tanrıçanın «doğurucu» ve «üretici» özelliği tümüyle canlandırılmıştır: Kalçalar bariz bir şekilde dolgundur ve yanlara taşmıştır. Arkeoloji literatüründe, bilindiği gibi buna «steatopik» tasvir denmektedir. Kollarını yana açmış, dirsekten itibaren yukarı kaldırmıştır. Bu «selâmlama» pozisyonudur. Sağ elin adeta dolgun bir (S) şeklinde kıvrıldığı görülür. Detaylar fazlasıyla işlenmemiştir. Kalçaların ve bacakların mübalâğalı dolgun hatlarına rağmen, belin ince bir şekilde işleniş figüre canlılık kazandırır, heybetli statik duruşu kısmen yumuşatır.

b) *Hayvan Tasviri :*

Yükseklik : 4.7 cm.

Genişlik : 11 cm.

Küçük boynuzlarına bakılacak olursa «oğlak», «yavru geyik» veya «düve» ya da «tosun»dur. Ancak figür fazlaca stilize edildiğinden kesin bir yar-

gıya varmak mümkün değildir. «Boğa» olması da mümkündür. Hayvan yandan tasvir edilmiştir. Bacakların kalın hatları, gövdenin ince konturuna aykırıdır. Kuyruk da aynı şekilde gösterilmiştir. Ancak 4 bacağın da tasvir edilmesi figüre kısmen bir derinlik ve hareket sağlamıştır. Baş kısmı ise gövdeye nazaran daha realisttir, boynuzların ince ve zarif bükülüşleri bunu daha da kuvvetlendirmektedir.

12 — *Dans Eden İki Figür (Res. 24-25) :*

Bu ikili kompozisyon mağaranın sağ tarafında, girişten 1.20 m. içerde, tabandan 1.50 m. yüksekliktedir. Her iki figür de koyukahverengi bir boya ile yapılmıştır. Bu kompozisyonu 2 bölümde inceleyebiliriz :

a) *Tanrıça Tasviri (?) :*

Yükseklik : 15.5 cm.
Genişlik : 10 cm.

Stilize hatlarla cepheden tasvir edilmiş bir figürdür. Pozisyon bakımından bir « d a n s » sahnesini yansıtır. Burada figürün tasvirinden çok, vücut proporsiyonları dikkati çeker. Belden yukarısı ince ve zariftir. Kollarını (V) şeklinde yukarı kaldırmış, ellerini ise bilekten itibaren bükerek başının üzerine doğru çevirmiştir. Belden aşağısı, figürün bu zarif hareketine ve vücut ölçülerine aykırı düşmektedir. Masif bir şekilde tasvir edilen dolgun ve dışa taşkın kalçalar bel ile 90°'lik bir açı yaparlar. Bacaklar da kalçaların düşey hattında geyet kalın bir tarzda hantal olarak işlenmiştir. Belden aşağısının bu kalın ve dolgun hatlarını, tipik «steatopik» tasvir ile bağdaştırırsak bu figür bir « T a n r ı ç a » yı canlandırmaktadır. Ancak bu hususta başka bir fikir de ileri sürebiliriz. Belden aşağısının dolgun hatları, «steatopik» tasvir ile bağlantılı değildir. Figür muhtemelen «şalvar» şeklinde bir alt giysi giymiştir. Dans anında, dönmeden dolayı, bol olan alt giysi kabarmıştır. Kalçaların bitiminde sivri uçlar muhtemelen danstaki dönmeyi ve alt giysinin bolluğunu aksettirmektedir. Ancak detaylar belirtilmediğinden kesin bir şey söylenemez.

b) *Tanrıça'nın (?) Sağındaki Figür :*

Mevcut yükseklik : 7 cm.
Genişlik : 6 cm.

Ana figürün hemen sağındadır. Yarı beline kadar tasvir edilmiş olup, yarım bırakılmıştır. Çünkü alt kısımda, herhangi bir tahrip veya boya izi görülmemektedir. Ana figürle bağlantılıdır. Kollar yukarı kalkmış ve eller ana figüre

doğru çevrilmiştir. Kolların, ellerin ve gövdenin ana figüre doğru eğilmesi dikkat çekicidir. Figür cepheden tasvir edildiği halde bu bağlantılı hareket tümüyle canlandırılabilmiştir. Ayrıca, boy bakımından ana figürden aşağıda olması ilginçtir. Her iki figür hakkında özetle şunları söyleyebiliriz : Kompozisyon bir dans sahnesini yansıtır. Ana figür ya bir Tanrıça'yı canlandırmakta, ya da «baş rahibe» mevkiinde birini yansıtmaktadır. Zira, sağındaki figürün daha küçük oluşu ve arasındaki bağlantı, ana figürün bir önem taşıdığını anlatır.

13 — *Tanrıça Figürü (?) (Res. 26-27) :*

Yükseklik : 18 cm.
Genişlik : 9.5 cm.

Mağaranın sağ tarafında, girişten 1.30 m. içerde, tabandan 1.70 m. yüksekliktedir. Koyu kahverengi bir boya ile yapılmıştır. Yukarıda tasvir ettiğimiz «Tanrıça» (?) figürünün hemen hemen aynıdır. Arada bir-iki nüans farkı mevcuttur. Belden yukarı, gövde kısmı yoktur. Bunun yerini, silindirik şekilde uzunca bir baş alır. Sağ elin ayası hafifçe içe dönük olduğu halde sol elin ayası ise yukarı doğrudur. Muhtemelen aynı tip « d a n s » ın değişik bir pozisyonunu canlandırmaktadır. Tasvir bakımından, benzerlerine kıyasla daha statik ve masiftir.

14 — *Tanrıça Figürü (?) (Res. 28) :*

Yükseklik : 17.5 cm.
Genişlik : 10 cm.

Mağaranın ağız kesiminde, girişte sağda, tabandan 130 m. yüksekliktedir. Koyu-kahverengi bir boya ile yapılmıştır. Figür, çok değişik stilize formu ile dikkati çeker. Belden aşağısı «kalp» şeklinde, masif bir üçgenden müteşekkildir. Gövdenin belden yukarısı yandan tasvir edilmiş intibasını uyandırmaktadır. Kolunu yukarı doğru kaldırmıştır. Kolun altındaki çıkıntı «göğüs» kabartısına benzemektedir. Bunu kesinlikle söylememek gerekir, bu çıkıntı boya taşması ile de tesadüfen meydana gelmiş olabilir. Başın kontrü ilginçtir. Geriye çıkıntısı, profilden tasvir edildiğini kuvvetlendirmektedir. Gövde öne doğru hafifçe meyillidir. Alt kısmın masif görünüşü «steatopik» tasvir ya da yukarıda teklif ettiğimiz gibi bol bir «alt giysi» ile bağdaştırabiliriz. Detaylar belirtilmemiştir.

15 — *Hayvan Tasviri (Res. 29) :*

Genişlik : 15.5 cm.
Yükseklik : 9 cm.

Mağaranın sağ tarafında, girişten 1.00 m. içerde, tabandan 1.70 m. yüksekliktedir. Koyu-kahverengi bir boya ile yapılmıştır. Figür, stilize hatlarla, soldan sağa doğru ilerleyen, bir hayvan motifini canlandırmaktadır. Baş ve geriye kıvrım yapan hacimli boynuz, tasvirin en uyumlu kısmıdır. Gövde ve kuyruk aynı doğrultudadır. Bacaklar ise bu doğrultuya dikey birer uzantı şeklinde gösterilmiştir. Karnın altındaki uzantı muhtemelen hayvanın süt dolu memesini, ya da üreme organını yansıtmaktadır. Genel kompozisyon bakımından figür statiktir. Hayvanın cinsini katı olarak söylemek mümkün değildir.

16 — *Hayvan Tasviri (Res. 30) :*

Yükseklik : 11.3 cm.
Genişlik : 20 cm.

On beş numaralı hayvan tasvirinin hemen yanındadır. Aynı renk boya ile yapılmıştır. Bu iki figür arasında organik bir bağıntının bulunması kuvvetle muhtemeldir. Kompozisyon ve tasvir özellikleri müşterektir. Belki de ilerleyen bir hayvan sürüsü canlandırılmak istenmiştir.

17 — «*Tuzak*» *Sahnesi Res. 31) :*

Kompozisyon uzunluğu : 25 cm.
Kompozisyon yüksekliği : 15 cm.

Mağaranın sağ tarafında, girişten 0.30 m. içerde, tabandan ortalama olarak 1.30 m. yüksekliktedir. Koyu-kahverengi bir boya ile yapılmıştır. Genel kompozisyon bakımından, şimdiye kadar incelediğimiz tüm kaya resimlerinin belki de en dikkat çekici olanıdır. Sanatkâr bir olayı detayları ile canlandırmak istemiştir. Şekiller çok stilize edildiği halde ifade, yâni anlatım özelliği kaybolmamıştır. Yukarıda, ne olduğu ve cinsi anlaşılmayan büyük bir hayvan figürü yer alır. Hayvanın başını ve ardını ayırt etmek güçtür. Belki de soldan sağa ilerleyen bir hayvanı yansıtmaktadır. Kalınlıkları birbirini tutmayan 6 adet doğrultudaki ayak konturları, gövdenin uzay yatay hattı ile birleşirler. Bu figürün altında yer alan 3 şekil ise kompozisyonu tamamlamaktadır. Gayrı muntazam form gösteren bu şekillerin içleri boyanmıyarak boş bırakılmıştır. Muhtemeldir ki bunlar hayvanları avlamak üzere hazırlanmış olan ilkel «*tuzak*»ları canlandırmaktadır.

İncelediğimiz bu 17 «*kaya resmi*»ni teknik ve kompozisyon bakımından genel bir tasnife tâbi tutabiliriz; bu nitelikler yönünden göze 3 ana grup çarpmaktadır :

a) (Bir) ve (On) numaralı «*Dağ Keçisi*» tasvirleri : Stillize hatlarla tasvir edildikleri halde, diğerlerinden farklıdır. Naturalist, gerçekçi görünüm-leri, bir nevi derinlik verilerek, perspektif içinde ele alınmışlardır.

b) (Dört) ve (Beş) numaralı «*İnsan*» figürleri : Şematiktir, anlatım ve tasvir bakımından en zayıf olan gruptur.

c) Diğer 13 tasvir sanat ekolü bakımından aynı çizgi ve anlatıma haizdir. Aralarında ufak tefek nüans farkları olduğu halde, bunların tümünü çağdaş kabul etmek gereklidir. Bu ayırımı göre incelediğimiz kaya resimlerinde 3 ana evre ortaya çıkmaktadır.

Tasvir bakımından da 3 ana grup mevcuttur : Bunları şu şekilde sıralayabiliriz :

a) *İnsan Tasvirleri* : Tümü 9 tanedir, çoğunluğu teşkil ederler. Bunların 2 tanesi hayvan üzerinde «*Tanrı*» ve «*Tanrıça*» motiflerini yansıtır : (Üç) ve (Onbir) numaralı figürler. Buradaki «*hayvanlar hâkimi*» ve «*hakimesi*» identifikasyonu çok eski bir motiftir. Doğu Anadolu'da ilk defa karşımıza çıkmaktadır. Diğer müstakil erkek ve kadın figürleri de muhtemelen «*ana tanrıça*», «*tanrı*» ve dinî seromonilerle bağıntılıdır : «*av bolluğu sihri*», «*dinî selâmlama*» ve «*dans*» sahnelerini yansıtmaktadır.

b) *Hayvan Tasvirleri* : «*Tanrıça*» ve «*Tanrı*» ile birlikte tasvir edilenler hariç «*av tuzak*» sahnesi ve diğer münferit hayvan figürleri insanların bağlı oldukları ekonomi tarzını ve gayelerini canlandırır. Bunlar tümüyle insanların gıda ve giyim bakımından muhtaç oldukları hayvanların cinslerini göstermekte, dolayısıyla o devirlerdeki Doğu Anadolu'nun hayvan zenginliğini göstermektedir.

c) Diğer 2 tasvir ise canlılar âlemi ile direkt olarak bağıntılı olan sembollerdir : (Dokuz) numaralı «*Güneş Motifi*» ve «*İçi Noktalı Haç Motifi*». (İki numaralı bu ikinci sembolün anlamını çözmek güçtür. Ancak, bu motif te -Gamalı Haçlar gibi- çok eski bir identifikasyondur.

Araştırmalarımızın neticesini şu şekilde bir genelleme ile sıralamayı ve ortaya çıkan problemleri zikretmeyi gerekli buluyoruz :

1) *Mağaraların İskân Problemi* : İncelediğimiz «*kaya resimleri*» mağaraların bir «*iskân*» yeri olarak kullanıldıklarına bir delil teşkil ederler mi?. Buna kesin bir cevap verilemez. Ancak, başlangıçta da belirttiğimiz gibi, mağara dehlizleri içinde veya giriş kesimlerinde satıhta herhangi bir

buluntuya tesadüf edemedik. Bunun için bilhassa (iki) numaralı mağaranın muhtelif kesimlerinde, dolgu tabakasında sondajlar yapmak gereklidir. Ayrıca, tarafımızdan, Yedisalkım (Put) köyünün 6 km. kuzey-doğusundaki Giyimli (eski Hırkanis) köyüne yaklaşık olarak 2 km. mesafede, doğu kesiminde «Bihiri» mevkiinde, ulaşılması güç olan küçük doğal bir mağarada, kırmızı «a ş 1» boyası ile yapılmış aynı teknikte 10'dan fazla «kaya remi» tesbit edilmiştir. Bunlar, «hayvan üzerinde tanrı», «insan», «hayvan» ve «güneş kursu» motiflerini ihtiva etmektedir. Fakat, tabiatın tahribi ile fazlaca aşınmışlardır. Burada iskânı yansıtan herhangi bir belirti ve satıh buluntusu yoktur.

2) *Bu Mağaralar bir «kült» ve «Kutsal Mahal» yerimidir?:* İncelediğimiz her iki mağarada da, «kaya resimleri», dehlizlerin başlangıcında, (Res. 7) de görüldüğü giriş kesimlerinde yer almaktadırlar. Buna karşılık, içte karanlık olan dehlizlerde hiç bir «kaya resmi» mevcut değildir. Benzeri «Prehistorik» mağaralarda, meslâ Anadolu'da E. Bostancı'nın araştırmalar yapmış olduğu, Antalya civarındaki «Beldibi»⁴ kaya resimleri, E. Pittard, H.Z. Koşay ve Ş.A. Kansu tarafından tesbit edilen Adıyaman civarındaki «Pirun»⁵ da, Üst Paleolitik'in «Orinyasiyen» evresine ait ilk gravürler hariç, Batı Avrupa'da Fransa ve İspanyadaki ünlü mağaralarda, «kaya resimleri» iç kısımlarda, dehlizlerin nihayetinde yer almaktadırlar. Bu mesafe 75 m. ilâ 120 m. arasında değişmektedir. Paleolitik çağa ait olan bu mağara resimlerinin hemen hemen bir genel kaide olarak, ağız kesimlerinde değil, oldukça derin, karanlık ve hatta kolay kolay görülemeyecek gizli dehlizlerde buldukları ortaya çıkarılmıştır⁶. Buralarda da iskâna tanıklık eden herhangi bir buluntuya rastlanmamıştır. Demekki mağaraların bu gizli köşeleri bir «Kült» yeridir, «Kutsal Mahal» olarak kullanılmışlar ve «kaya resimleri» ile bezenerek dinî bir fonksiyon kazanmışlardır. Bütün araştırmacılar hemen hemen tümüyle bu fikri benimsemişlerdir. Biz de bu görüşlere dayanarak araştırma yapmış olduğumuz mağaraları birer «Kült» yeri ve «Kutsal Mahal» olarak nitelemekteyiz. I. şıkta da belirttiğimiz gibi

4 E. Bostancı, The Mesolithic of Beldibi and Belbaşı and the relation with the other findings in Anatolia, Ankara Univ. Antropoloji. No. 3, 1968.; *Anatolia*, IV (1959), s. 129 vdd.

5 E. Anati, Anatolia's Earliest Art, *Archaeology*, 21/1 (1968) s. 22 vdd.

6 «Altamira», «Dordogne», «La Mouthe», «Camborelles», «Font de Gaum» vs. mağaralar için bk. G. Clark, La chasse et la cueillette de l'Age de la Pierre, *Aux Portes de l'Histoire*, London, 1962, s. 28 vdd.

mağaralarımız, iskân gördüklerini belirten her hangi bir satıh buluntusuna sahip değillerdir. Sadece «dinî» bir fonksiyon ile kullanılmış olmalıdırlar.

3) *Tarihlendirme Problemi* : Van ve civarının, daha genel bir deyimle «Doğu Anadolu'nun Prehistorik devirleri; M.Ö. IV. binden itibaren III. ve II. bin yıllardaki durumu karanlıklar içindedir. Yapılan araştırmalar bir satıh araştırması niteliğinde olup, tesbit edilen höyüklerde ilmi kazılar yapılmalıdır. İlerde, bu bölgede yapılacak araştırma ve kazıların, bütün bölgenin Prehistoryası ile birlikte, «Yedisalkım» mağara resimleri sanatına da ışık tutacakları muhakkaktır.

Bununla bağıntılı olarak «kaya resimleri» mizi kati bir tarihleme zorlamasına girişmiyoruz. Buradaki ana problemlerden biri de, bu mağaraları birer «kült yeri» olarak kullanan insanların nerede iskân etmiş olmalarıdır.

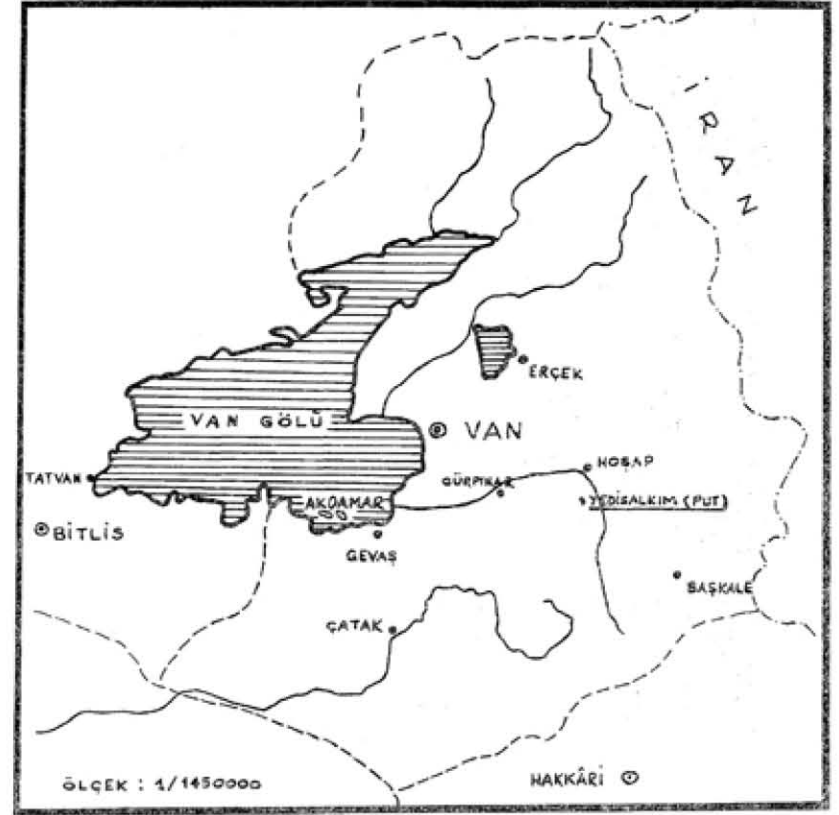
Çünkü civarda yaptığımız bütün satıh araştırmalarına rağmen, bu bölgede erken çağlara ait devamlı bir iskânı yansıtan bir ize henüz rasıyamadık. Buna karşılık, M.Ö. I. binin «geçici iskân»ına ve «Urartu» çağına tarihlenen birçok yayla yapısını tesbit etmiş bulunuyoruz⁷.

1974 yılında Van Bölge Müzesine gelen bir mühürün baskı kısmında tasvir edilen insan figürü, (iki) numaralı mağara girişinin sol tarafında ve ağızından I m. içerde çeşitli yerlere serpiştirilmiş «Dans Eden İnsan Figürü» (Res. 17) ile, gerek şekil gerekse kompoz stili bakımından büyük bir benzerlik göstermektedir. Mühürde, kollarını yana doğru açmış vaziyette tasvir edilen insan figürünün elleri, özellikle (bir) numaralı mağarada «Geyik üzerinde duran Tanrı figürü» (res. 11) nün elleri gibi üç parmaklı gösterilmiştir (Res. 32). Yine aynı müzeye gelen küçük bronz bir hayvan figürünün de (Res. 33), (iki) numaralı mağara girişinin sağ tarafında yer alan «Hayvan üzerinde Tanrıça tasviri» (Res. 22, 23)ndeki, tanrıça'nın üzerinde durduğu hayvan tasvirine çok benzemektedir. Bu iki eser M.Ö. I. bine yani Urartu Çağına, en erken ise M.Ö. II. bin'in son yıllarına tarihlenebilmektedir.

Bu itibarla «Yedisalkım» mağaralarının erken devirlerden itibaren, hayvancılıkla uğraşan göçebe toplumlar tarafından bir «kült yeri» olarak kullanıldığını ileri sürmekteyiz. Kanaatimizce, yukarıda da belirttiğimiz gibi, kaya resimlerinde görülen stil ve kompoz farklılığı, muhtelif evreleri ve

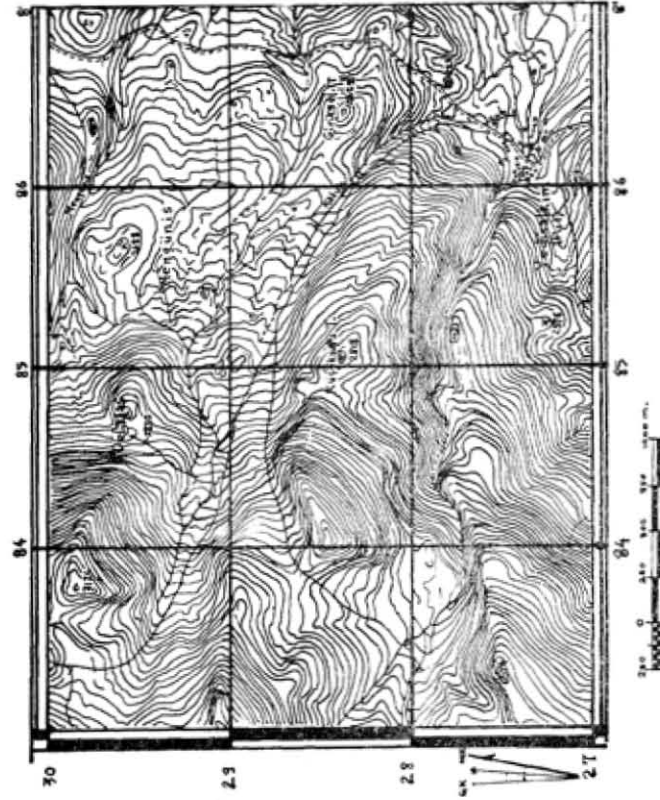
7 Giyimli (eski Hırkanis) deki Urartu iskânı için bk. A. Erzen, *Belleten*, XXXVIII/150 (1974), s. 193 vdd.

tarihleri yansıtmaktadır. Hatta bu durum yalnız «Yedisalkım» mağaraları için değil, bütün Doğu Anadolu kaya resimleri ve özellikle Tırşin-Gevaruk yaylasındaki gravürler⁸ için de geçerli olmalıdır.



Res. 1 — Yedisalkım (Put) köyünün Van bölgesindeki mevkii.

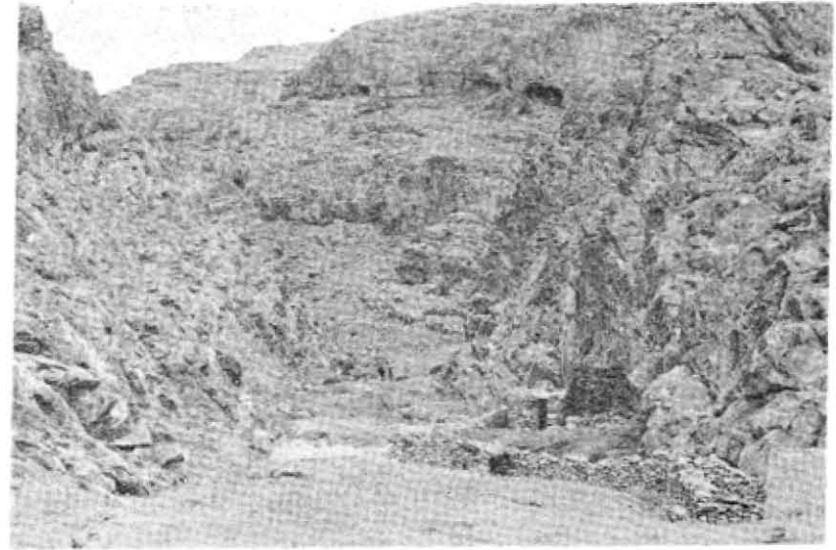
8 W. Freh - M. Uyanık, Felszeichnungen in Südostanatolien, *Belleten*, XXI/84, (1957), s. 619 vdd.; W. Freh-M. Uyanık, Neue Felszeichnungen in Südostanatolien, *IPEK*, 19, (1954-1959), s. 68-71. Lev. 28-30.; M. Uyanık Le incisioni rupestri di Tırşin, *Anatolia, Bolletino del Centre Camune B.C.S.P.* III. 1967.; Ayn. M., Türkiye'nin Güney-Doğusunda Prehistorik Araştırmalar, *Belleten*, XXXII/125, (1968), s. 93 vdd.; Ayn. M., Nouvi ritrovamenti di Tırşin-Alm. Actes Valcamonica. Symposium. 1969.; Ayn. M. Die Felszeichnungen in der Türkei, *IPEK*, 23, (1970-1973), s. 35-40. Lev., 14-19.; Ayn. M., Anadolu'nun Güney-Doğusunda Kaya Resimleri Araştırmaları, *Türk Tarih Kongresi*, VII/I (1970) 1972, s. 32 vdd. Res. 1-5.



Res. 2 — Yedisalkım (Put) köyü ve çevresinin topografik durumu.



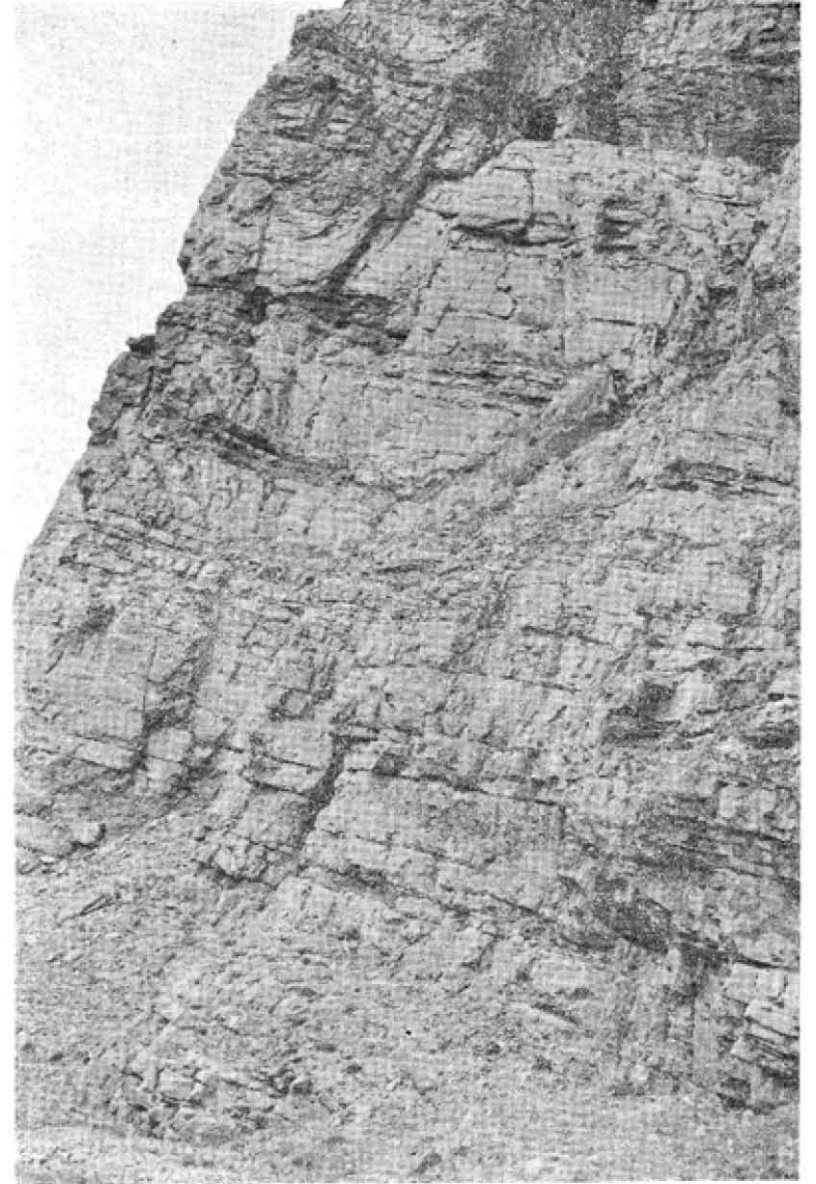
Res. 3 — Yedisalkım köyünden bir görünüş.



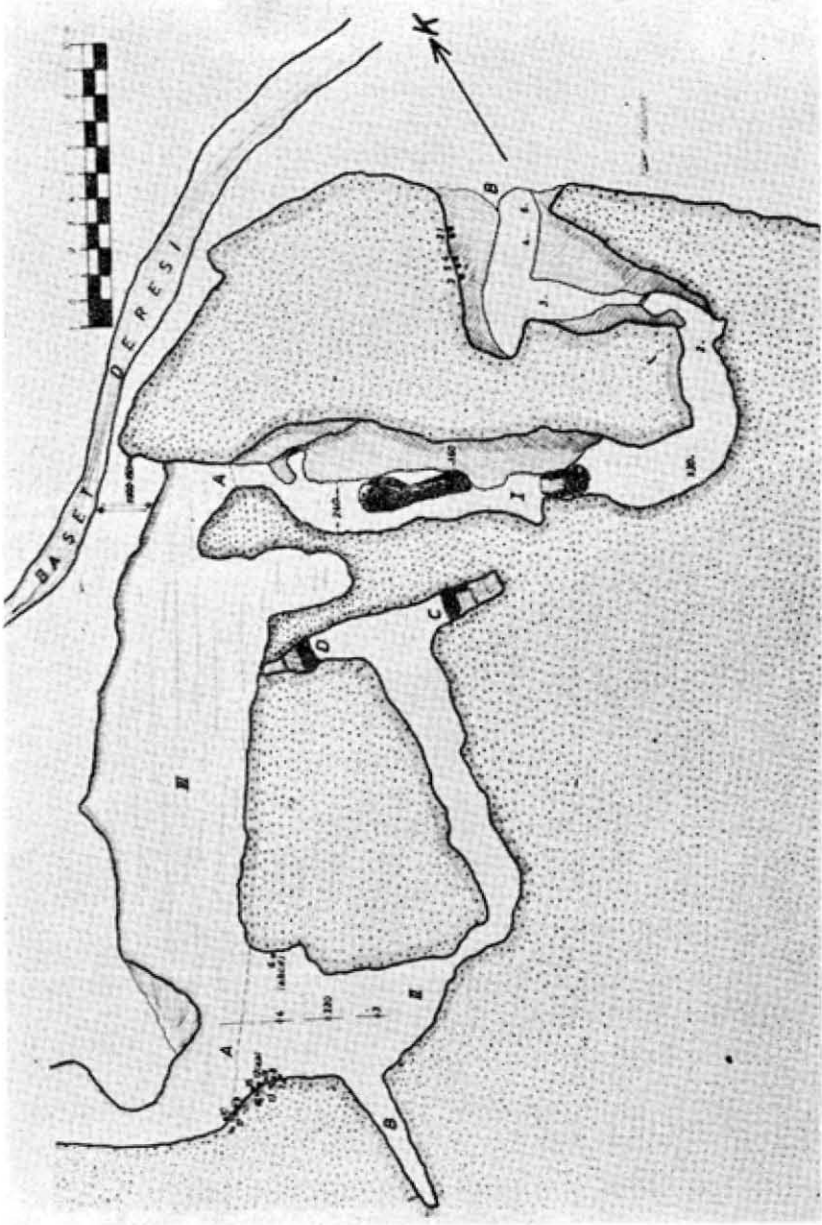
Res. 4 — Kanyon-vadinin köyden görünüşü



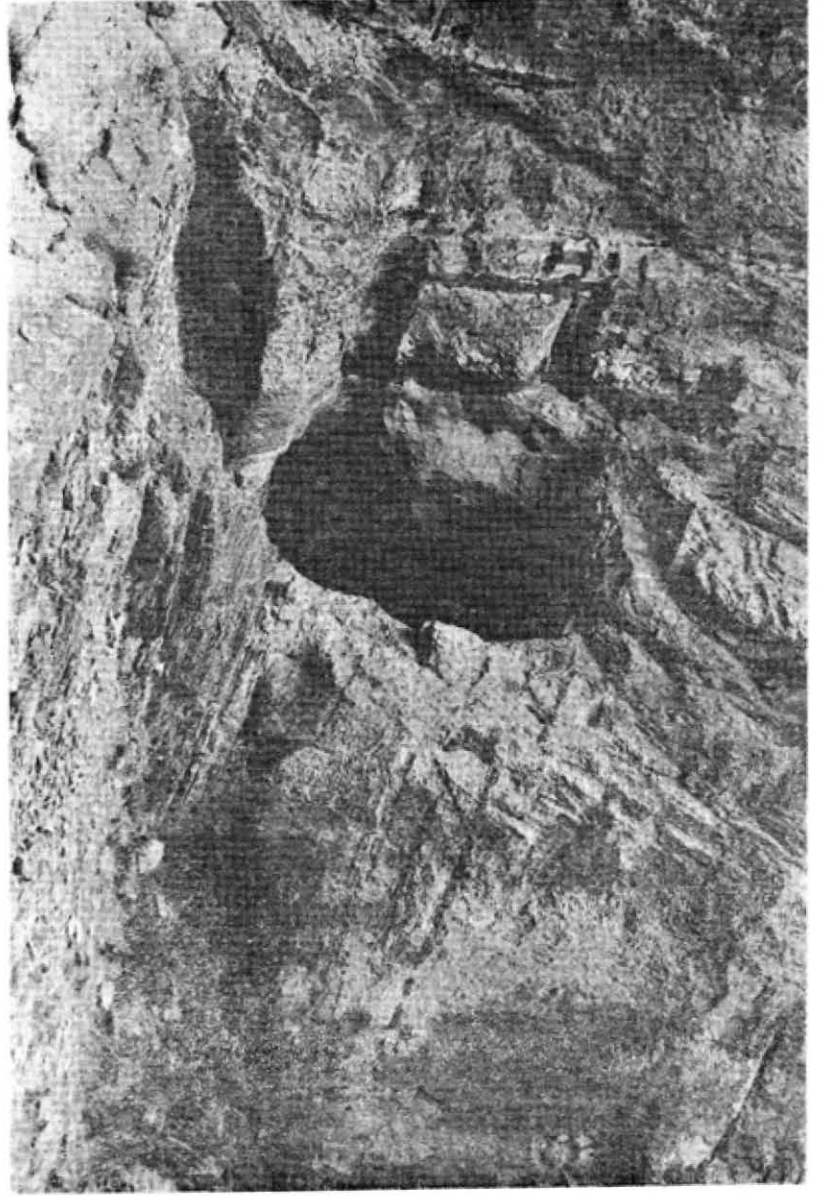
Res. 5 — Kanyon-vadiden genel bir görünüŒ.



Res. 6 — Kanyon-vadinin güney yamacında yer alan (I) no'lu mağranın (A) ağızı.



Res. 7 — (I) ve (II) no'lu mağaraların planı.



Res. 8 — (I) no'lu mağaranın (A) ağzının batı plâtförmünden görünüşü.



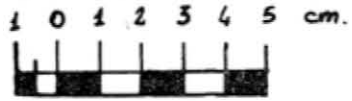
Res. 9 — Dağ keçisi figürü.



Res. 10 — İçi noktalı «Haç» motifi.



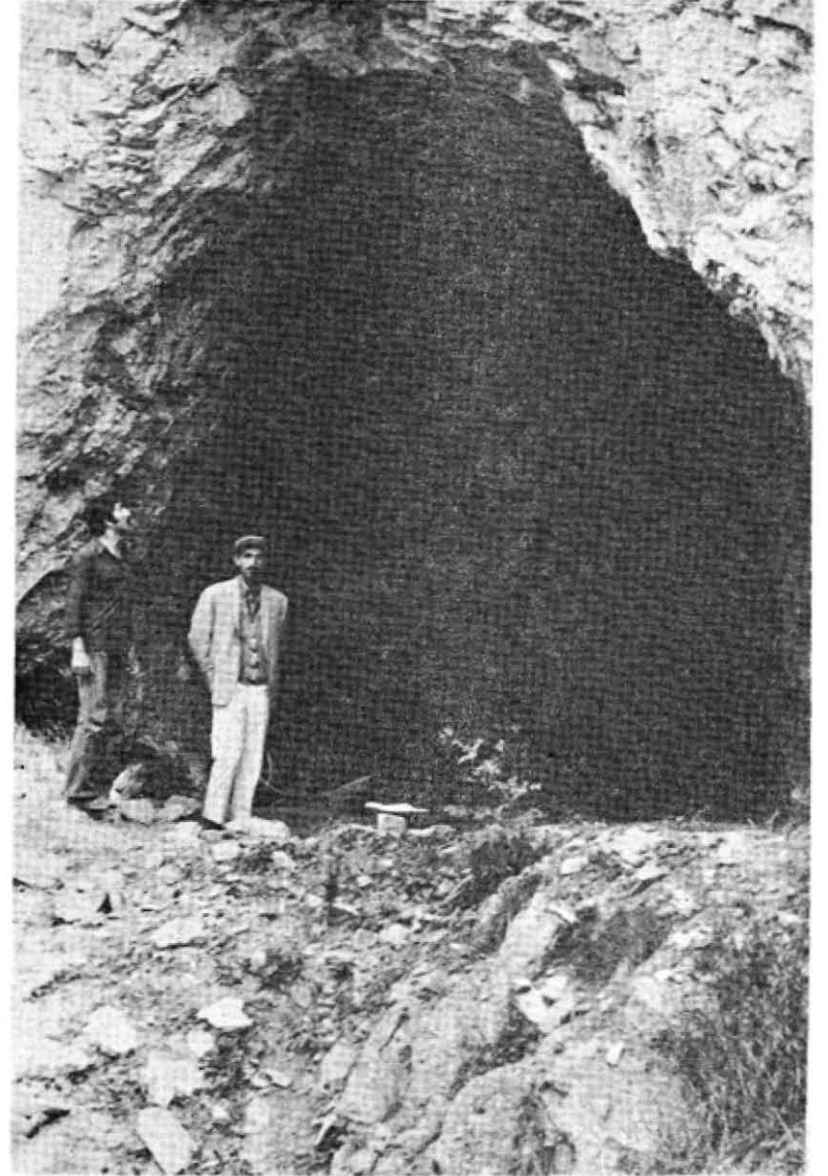
Res. 11 — Geyik üzerinde duran «Tanrı» tasviri.



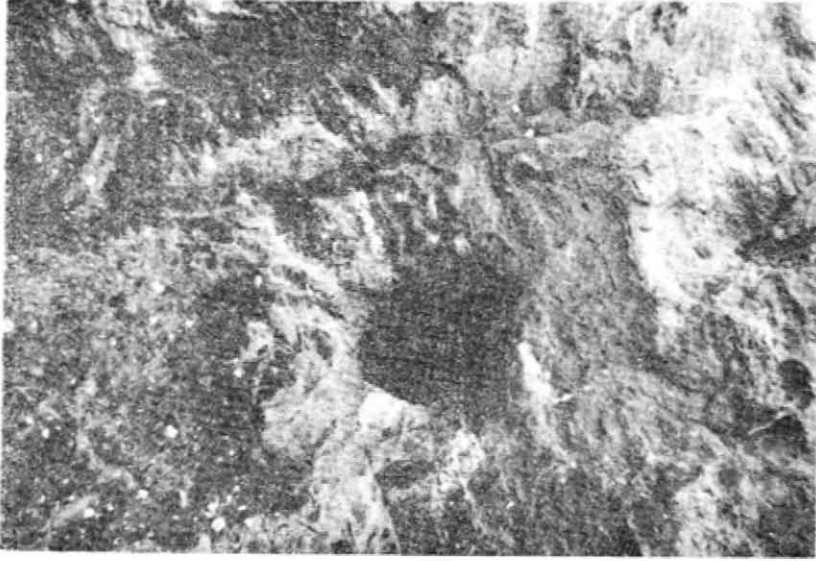
Res. 12 — İnsan figürü.



Res. 13 — İnsan figürü.



Res. 14 — (II) no'lu mağaranın (A) ağzı.



Res. 15 — (II) no'lu mağaranın (A) ağzı üzerindeki kaya oyuntusu.



Res. 16 — (II) no'lu mağaranın içindeki «kör dehliz».



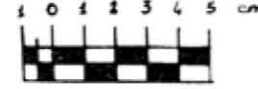
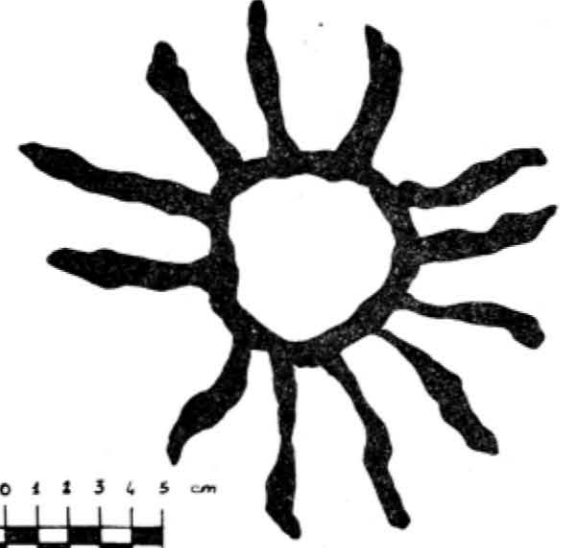
Res. 17 — Dans eden insan figürü.



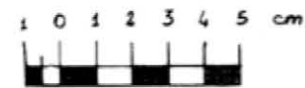
Res. 18 — Geyik tasviri.



Res. 19 — Balta tutan insan figürü.



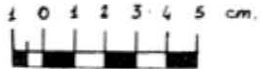
Res. 20 — Güneş motifi.



Res. 21 — Yabani dağ keçisi figürü.



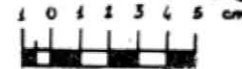
Res. 22 — Hayvan üzerinde «Tanrıça» tasvirinin fotoğrafı.



Res. 23 — Hayvan üzerinde «Tanrıça» tasviri.



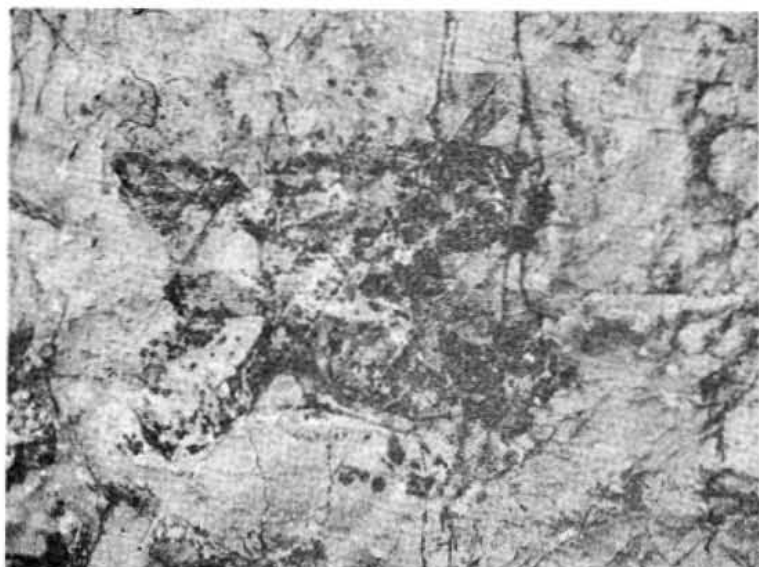
Res. 24 — Dans eden iki figürün fotoğrafı.



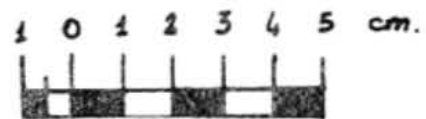
Res. 25 — Dans eden iki figür.



Res. 27 — Tanrıça figürü.



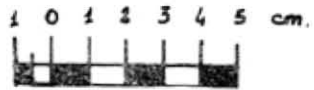
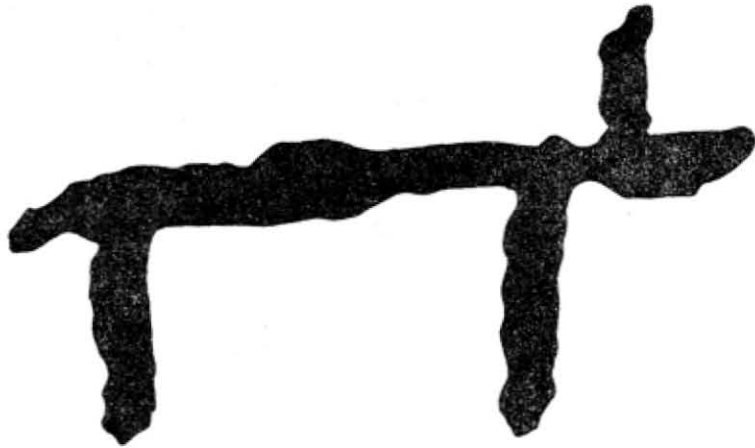
Res. 26 — Tanrıça figürünün fotoğrafı.



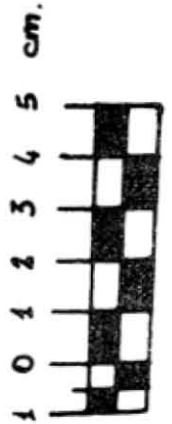
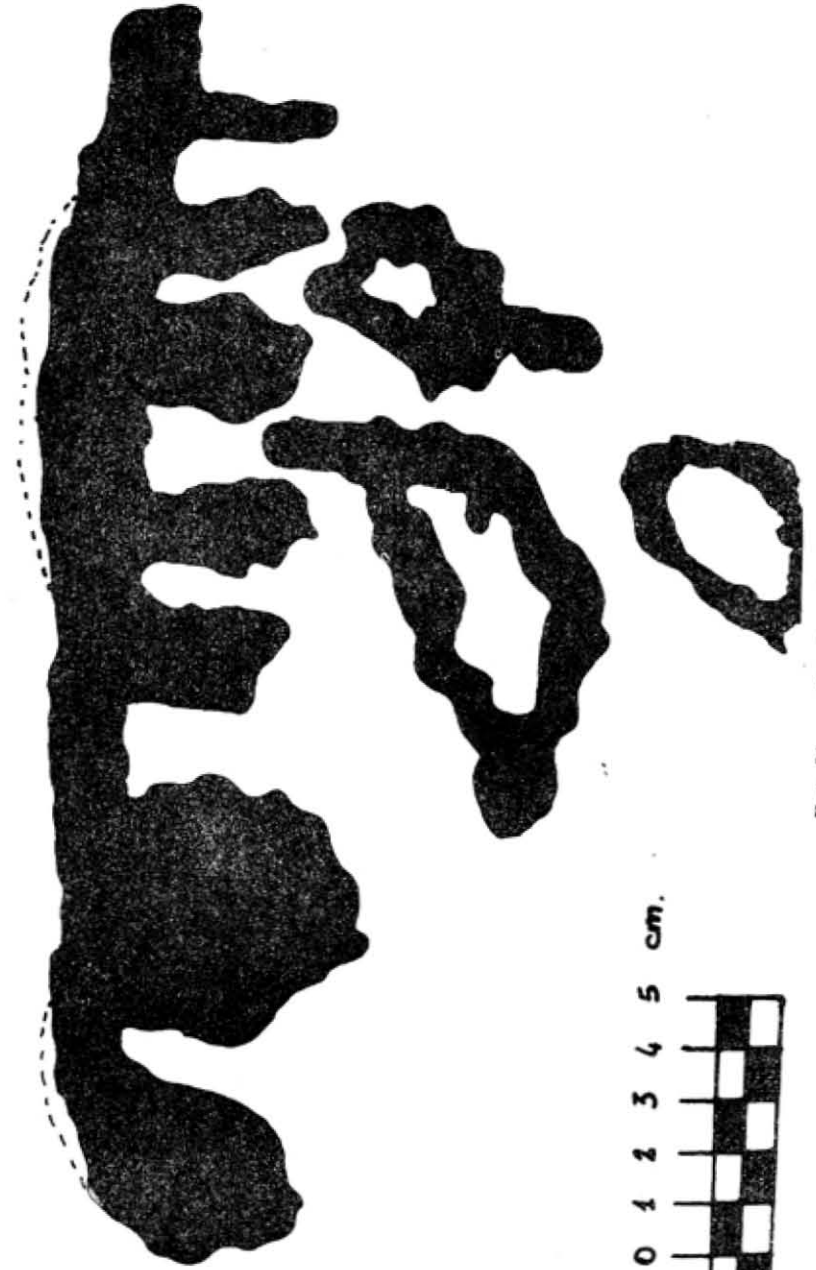
Res. 28 — Tanrıça figürü.



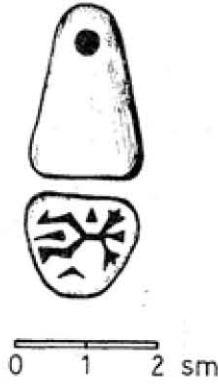
Res. 29 — Hayvan tasviri.



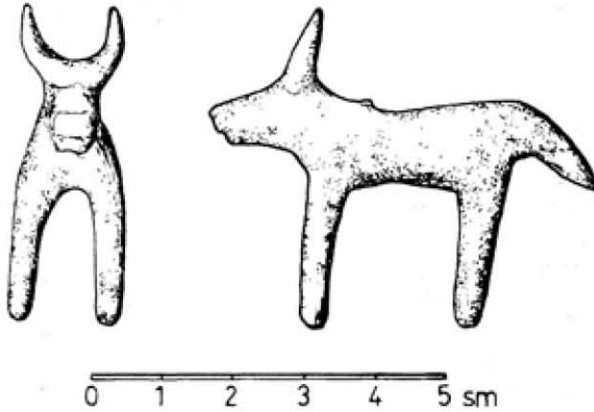
Res. 30 — Hayvan tasviri.



Res. 31 — «Tuzak» sahnesi.



Res. 32 — Baskı Mühür (Van Bölge Müzesi)



Res. 33 — Bronz hayvan figürü (Van Bölge Müzesi).