

İZMİR SULARI
ÇEŞME VE SEBİLLERİ İLE ŞADIRVANLARI
HAKKINDA BİR ARAŞTIRMA

M. Münir Aktepe

A.

SULAR

Türkiye'nin bir çok büyük şehirlerinde olduğu gibi, İzmir şehrinde dahi su davâsı bir problem hâlinde yüz yıllar boyunca devâm edegelmiştir. Zaman zaman su yollarında yapılan tadilat ve ıslâhatlar sonunda, kısmen ferahlâmalar olmuş ise de, bir süre sonra yine sıkıntılar başlamıştır. Ancak, İstanbul şehrinin Terkos suyuna ve te'sislerine mu'âdil olan İzmir'in bu günkü Halkapınar suyu te'sisleri yapıldıktan sonradır ki, şehirde oldukça muntazam ve devamlı, aynı zamanda sıhî su akıtmak mümkün olabilmıştır.

İzmir vâlisi Mehmed Kâmil Paşa zamanında, 11 Mayıs 1310 tarihinde «İzmir Osmanlı Su Şirketi» nin resmen kurulması ve tescil edilmesi sonunda, İzmir'in bilhassa fakir muhiti ve yukarı mahâlleleri suya kavuşmuştur. İzmir Osmanlı Su Şirketi, aslında bir Belçika ortaklığı idi ve bu şirketin idâre hey'etinde başkan olarak Bürüksel İstinâf mahkemesi davâ vekillerinden, aynı zamanda belediye reislerinden Moris Menen (?) bulunuyordu. Şirketin ikinci başkanı ise, eski İskenderiye ve Mısır İstinâf mahkemesi umumî vekili Mösyö Gant (?) idi. Murahhas müdürlüğüne de, sâbık Selanik belediye su mühendislerinden olup, Milletler Arası Maden Arama Şirketi müdürlüğünü yapmakta olan, yine Belçika'lı Jül de Lekoniç (?) getirilmişti. Diğer taraftan Osmanlı İmparatorluğunu temsilen Türk müdürü olan Mâbeyn kâtiblerinden Reji komiseri Nuri Bey ile İzmir davâ vekillerinden Dr. Kaleyân Paleologo görevlendirilmiş bulunuyordu. Bu şirket, İzmir şehrinin su ihtiyâcını zamanın sıhî şartlarına uy-

gun bir şekilde karşılamak amacıyla gerekli te'sisleri kuracaktı. Nihayet bahis konusu işin mütaahhidliğini üzerine alan Delkorof'ın(?), 20 Mart 1311 tarihinde gerekli makineleri ve fen adamlarını getirmek üzere, Belçika'ya gitmesiyle Halkapınar suyu te'sislerine başlanmış oldu. Böylece Belçika şirketi, evlerine bu sudan almak isteyenlerden toplamış olduğu peşin para sâyesinde, kendileri büyük bir yatırım yapmadan, sermâye bulmuş ve bu işi, İzmir halkının verdiği paralarla tamamlamıştı¹.

İzmir şehri tarihi yazarlarından Dellâl Başî-zâde Mehmed Ali Ağa hafidi ve Râîf Paşa-oğlu Mehmed Ali Bey'e ve Râîf Nezih Bey'e nazaran, İzmir'de bu te'sislerden daha önce vakıf olarak Başlıca Vezir suyu, Osman Ağa suyu ve Hasib Efendi suyu gibi te'sisâtı bulunan üç su vardı². Bunlardan mâ'ada, bir de XVIII. yüz yılda Nevşehirli Damad İbrahim Paşa'nın değerlendirdiğini gördüğümüz «Damlacık Pınarı» suyu mevcuttu. Fakat zamanla bu suların yolları bozulmuş ve künkleri kırılmış olduğundan, su telefâtı çok oluyordu. Menba'larından itibaren, bağlı buldukları çeşmelere eskisi gibi çok su ulaştırıyorlardı. Diğer taraftan şehrin nüfusu da günden güne arttığı için mevcut sular kâfi gelmiyordu. Hatta bir aralık, yâni XIX. yüz yılın ortalarında Narik isimli bir Ermeni mühendisi, İzmir'de arteziyen kuyuları açmak için teşebbüse dahi geçmişti³. Halk mevcut vakıf su yolcularının «künkler kırıldı, yollar bozuldu» diye sık sık kendilerinden toplamış oldukları paralardan artık usanmışlardı.

Şehrin ihtiyacını büyük ölçüde telâfi eden kuyular ve bunlara bağlı tulumbalar dahi, artan nüfus karşısında yetersiz kalıyordu. Bu sebeple Halkapınar suyu kısa zamanda şehrin her tarafına yayılmış ve dağılmış idi. Fakat sokak çeşmelerine buradan su verilmişti. Halkın mecbûren Halkapınar suyundan, yâni paralı sudan almasını te'mîn maksadiyle sokak çeşmeleri, sebiller ve şadırvanlar, yine eski menbâ'lardan gelen, vakıf sular ve kanallarla besleniyordu. Halk içme suyu olarak bu vakıf suları kullanıyor, diğer ihtiyaçları için de paralı suyu alıyordu.

Vezir Suyu :

İzmir şehrinde, Halkapınar te'sislerinden evvel geniş ölçüde su ihtiyacını karşılayan esas şebekenin, Vezir Suyu ile Osman Ağa sularına âit olduğunu görmekteyiz. XVII. yüz yılın ilk yarısında yaşamış olan Kâtib Çelebi, *Cihân-nümâ* adlı eserinde İzmir'den bahs ederken şöyle demektedir⁴.

«... Cümle mahâllâtı 20 kadar. On câmi', dokuz hamâmı. Ekser suuku deryâ tarafına düşüb, nısıf mahâlle kadar dekâkin ve esvâk vardır ve bunun suyu çeşmeler ve kuyulardandır. Bir nehr-i sagır dahi dağ eteğinden şehrin taraf-ı şarkisini devr edüb deryâya karîb oldukda şehir içine uğrar geçer dökülür...»

Bu ifâde dahi bize gösteriyor ki, İzmir'de, Vezîr ve Osman Ağa sularından önce sokak çeşmeleri vardı ve şehrin su ihtiyacı muhtelif menbâ'lardan bu çeşmelere gelen sularla karşılanmakta idi. Ancak gelen sular ve çeşmeler az olduğundan, şehir XVII. yüz yılın ikinci yarısında ciddi bir su sıkıntısı çekmeye başlamıştı. Nihayet Köprülü Mehmed Paşa'nın oğlu Fâzıl Ahmed Paşa, sadrîâzamlığı sırasında İzmir'de, câmi', medrese, han ve hamam gibi bâzı sosyal te'sisler vücûda getirerek, şehri büyük ölçüde i'mâr etmeğe çalışırken⁵, su mes'elesini dahi ele almış ve Vezîr suyu adıyla meşhur olan suyu şehrin hemen hemen bütün mahâllelerine tevzi' etmek suretiyle, İzmir'de sayısız çeşme yaptırmıştı. İzmir Vakıflar Müdürlüğü'nde mevcut 5 Teşrin-i sâni (Kasım) 1314 ve 27 Kânûn-ı evvel (Aralık) 1327 tarihli kayıtlar göz önünde tutulursa, Fâzıl Ahmed Paşa'nın getirdiği suyun, şehrin hangi mahâllelerine gittiği ve kaç çeşmeden aktığı, yâni İzmir için önemi daha iyi anlaşılır. Hâlen bir çoğunun gayb olduğunu ve ortadan kalktığını bildiğimiz hâlde, bu çeşmelerin isimlerinin ve mahâllerinin târihe mâl olmasını istediğimiz için, bahis konusu vesika suretlerini İzmir tarihi ve topoğrafyası ile meşgul olanlara da fâideli olur düşüncesile, burada yayınlamayı uygun bulduk.

4 Bk. *Adı geçen eser*, İstanbul 1145, s. 669.

5 Münir Aktepe, İzmir Hanları ve Çarşıları Hakkında Ön Bilgi, (*Tarih Dergisi*), Sayı 25, s. 146; İzmir Şehri Osmanlı Devri Medreseleri Hakkında Ön Bilgi, (*Tarih Dergisi*), Sayı 26, s. 107-8; Aynı müellif, Osmanlı Devri İzmir Câmi'leri Hakkında Ön Bilgi, (*Tarih Enstitü Dergisi*), Sayı 3, s. 187-88.

1 Râîf Nezih, *İzmir Tarihi*, Birinci Kitap, III. Kısım, 16. forma, s. 8 ve 12-13.

2 Râîf Nezih, *Aynı eser*, Birinci Kitap, III. Kısım, 18. forma, s. 6.

3 Bk. *Journal de Constantinople* adlı gazeteden naklen, Râîf Nezih, *İzmir Tarihi*, Birinci Kitap, III. Kısım, 16. forma.

I

Köprülü-zâde Fâzıl Ahmed Paşa'nın Bin Seksen Dokuz Tarihiyle Müverrah ve Bin İkiyüz Elli Bir Tarihiyle Mukayyed Vakfiyesinden Müstahrec Fıkradır.

Medîne-i İzmir'de Kasâb Hızır mahallesinde vâki' ma'lûmü'l-hudûd tahtânî elli bâb ve fevkânî elli dört bâb odaları müstemil müceddeden binâ olunan kârgir mülk hân-ı kebirimi ve yine hân-ı kebirine muttasıl tahtânî on yedi bâb oda ve bir mahzen ve fevkânî on sekiz bâb odayı müstemil kârgir sagir mülk hanımı ve yine hân-ı kebirine muttasıl 24 bâb mülk dükkânlarımı ve yine Bezzistân ta'bir olunur ve mahzenli ve fevkânileri odalı 44 bâb mülk dükkânlarımı ve yine bezzistân-ı mezbûrun zahrında muttasıl 24 bâb mülk kârgir mahzenimi ve Bezzistân-ı mezbûrun önünde Hüseyin Ağa Selh-hâne'sine varınca lede'l-ahâli ma'lûmü'l-hudûd mülk arsa-i hâliyemi ve yine bezzistân-ı mezbûra muttasıl deryâ üzerinde vâki' 18 oda ve bir matbah ve altında mahzenli bir sagir hamâm ve ahır müstemil müceddeden binâ olunan mülk gümrük hânemi ve yine medîne-i mezbûrede mülk-i müşterâm olan ma'lûmu'l-hudûd def'a bir gümrük hânemi ve fevkânî iki bâb odalarımı ve yine mülk börekci fırınımı ve yine bir bâb fevkânî oda ve bir şerbetçi dükkânımı ve yine ma'lûmü'l-hudûd bir mülk Yehûd-hâne'mi ve Yehûdî-hâne'ye muttasıl iki bâb tahtânî hânemi ve yine hamâm külhanına muttasıl fevkânî ve tahtânî buyût-ı adideyi müstemil bir bâb hânemi ve yine kal'a divârına muttasıl leb-i deryâda vâki' ma'lûmü'l-hudûd iki bâb şem'-hâne-mi ve yine medîne-i mezbûrede Çukur-çeşme demekle ma'rûf bir çeşmeyi ve yine Çiçek mahallesinde Sâdık-zâde Halil Efendi divârında olan çeşmeyi, Ali Reîs mahallesinde Abdülkadir oğlu Hasan divârında olan çeşmeyi ve çeşmeyi vakf ve tesbül eyledim.

Evkâf-ı hümâyûn nezâreti :

İş-bu sûret kaydına mutâbık olup Aydın vilâyeti Evkaf muhâsebeciliğinin 24 Eylül 1314 tarih ve 89 numaralı inhâsında vukû' bulan taleb üzerine ihrâc kılınmıştır.

5 Teşrin-i sâni 1314°

6 İzmir, Vakıflar Müdürlüğü, III. Vakfiye Defteri, başta ilâve sûretleri arasında.

II

Köprülü-zâde Fâzıl Ahmed Paşa merhûm ve mağfûrun evkâf-ı şerifelerinden bâlâya çıkarılan ve kuyûdât-ı atıkasına göre isimleri Defter-i vakıf'da münderic bulunan 56 aded çeşmelerin esâmi-i kadimelerine nazaran elyevm mevcûd ve mebnâ buldukları mevki'ler — karâin ve delâil-i kat'iyeye ve zamanın sâlhûrde adamlarile ustalarına müracaat neticesinde istihsâl kılınan ma'lûmât-ı kâni'a-i kâfiye-i kat'iyeye müsteniden — ism-i kadimleri hizâsına sürh hat ile işâret kılınmış eski harîk-ı hân mânsûz hasebiyle ve delâil ve tatbi-kat suretiyle kat'iyen isâbeti tahakkuk eylemiş olmağla bu bâbda tanzim kılınan defter-i mahsûsu Su Yolu idâresi tarafından Evkaf Müdüriyyet-i aliyyesine takdim ve irsâl kılındı.

27 Kânûn-ı evvel 327

Mühür

(İzmir Vezir ve Osman Ağa Su Yolları İdâre Müdüriyyeti 1328)

Mahâl ve İsm-i Kadimi

Mahâl ve İsm-i Cedidi

- | | |
|---|---|
| 1- Çukur-çeşme demekle ma'rûf vakıf çeşme. | Elyevm Koca-Kapu kurbinde Sâlih Dede kabristânı karşısında. |
| 2- Çiçek mahallesinde Sâdık Efendi duvarında çeşme. | Peynirci Hacı Mustafa Efendi hânisi duvarında. |
| 3- Ali Reîs mahallesinde Abdülkadir oğlu Hasan duvarında çeşme. | Elyevm Temâşâlık caddesinde mekteb duvarında. |
| 4- Pazar-yerinde Dellâl el-Hâc Mehmed Ağa duvarında çeşme. | Elyevm Kara Kadı sokağında. |
| 5- Mahâl-i cedid'de vâki' tarik-i âmda vakıf çeşme. | Elyevm Filibeli Cemil Efendi hânisi duvarında. |

- 6- Mahâlî-i cedid'de Uzun Hasan Ağa hamâmı kurbinde el-Hâc Mehmed duvarında çeşme.
- 7- Ve yine mahâlî-i mezbûrede Topal Mustafa Ağa duvarında çeşme.
- 8- Ve yine mahâlî-i mezbûrede Şerbetci Beşe duvarında vakıf çeşme.
- 9- Kefeli mahâllesinde el-Hâc Mustafa duvarında vakıf çeşme.
- 10- Bu dahi mahâlî-i mezbûrede Üç-Yol ağzında Kayyum-oğlu Ahmed duvarında çeşme.
- 11- Mahâlî-i mezbûrede Yehûdiler içerisinde Mihalaki zımmî duvarında çeşme.
- 12- Küçük Mehmed Ağa duvarındaki çeşme.
- 13- Mahâlî-i mezbûrede Irgad-pazarı'nda Kalaycı Mehmed Ağa duvarında çeşme.
- 14- Mahâlî-i mezbûrede Kara Yâni'de çeşme.
- 15- Mahâlî-i mezbûrede İplikci duvarında vakıf çeşme.
- 16- Mahâlî-i mezbûrede Kasâb Yurd Ali duvarında çeşme.
- Elyevm Bülbül Hoca sokağında. Kızlar Mektebi duvarı.
- Elyevm Kutucu Evliyâ'nın duvarında.
- Elyevm Demirci Hacı Mehmed Efendi Yehûd-hâne'si duvarında.
- Elyevm Şeyh Seyyid Efendi sokağında ve hâne duvarında.
- Elyevm Asmalı mescid-i şerif duvarında.
- Elyevm Bohor Levi kahvesi karşısında.
- Elyevm Eşref Paşa duvarındadır.
- Elyevm Memdûhiye mektebi önünde.
- Elyevm Kara Yâni duvarında.
- Elyevm Mezârlık-başı'nda Irgad-Pazarı caddesinde.
- Elyevm Ada-mezâr duvarında.

- 17- Mahâlî-i mezbûrede Sed-başı'nda Terzi Yorgaki duvarında çeşme.
- 18- Mahâlî-i Câmî-i atik'de Kestelli-zâde caddesinde çeşme.
- 19- Mahâlî-i mezbûrede Solak Mahmud Ağa duvarında çeşme.
- 20- Mahâlî-i mezbûrede el-Hâc Süleyman-oğlu Mehmed Ağa duvarında çeşme.
- 21- Mahâlî-i mezbûrede Ali Yazıcısı hânesi duvarında çeşme.
- 22- Mahâlî-i mezbûrede el-Hâc Halil Efendi duvarında çeşme.
- 23- Mahâlî-i mezbûrede Ca'fer Efendi sokağında el-Hâc Ali Ağa damadları duvarında vakıf çeşme.
- 24- Medîne-i mezbûrede Baladur-oğlu sokağında el-Hâc Süleyman Ağa duvarında vakıf çeşme.
- 25- Uzun-Yol'da Ümmühân Hâ-tun mescid-i şerifi kurbünde çeşme.
- 26- Medîne-i mezbûrede Baba-Hüseyin Bey duvarında çeşme.
- Elyevm Kelb sokağında köşede.
- Elyevm Kestelli-zâde caddesinde.
- Elyevm Hacı İshak sokağında sâbık Nişli Ahmed Efendi duvarında.
- Elyevm Esnaf Şeyh câmi'i duvarında.
- Elyevm Hacı İshak sokağında İnâs mektebi karşısında.
- Elyevm Hacı Dâvud-zâde Hacı Dâvud Bey hânesi duvarında.
- Elyevm Medine-yokuşu'nda Sinekli çeşme.
- Elyevm Karanlık sokağında çeşme.
- Elyevm İngiliz-yokuşu'nda çeşme.
- Elyevm Kemeraltı'nda berber dükkânı ittisâlinde.

- 27- Medîne-i mezbûrede Hacı Mahmud câmi'-i şerifi duvarında çeşme.
- 28- Medîne-i mezbûrede Sâbuncu el-Hâc Receb duvarında çeşme.
- 29- Medîne-i mezbûrede Kara Hüseyin Ağa sokağında Ali Yazıcısı duvarında vakıf çeşme.
- 30- Bu dahi el-Hâc Hüseyin duvarında vakıf çeşme.
- 31- Bu dahi Kaplan Paşa Caddesi'nde Orta İskele'de, dört yol ağzında mahzen duvarında vakıf çeşme.
- 32- Bu dahi Ahmed Ağa câmi'i hatîbi Abdurrahman Efendi duvarında vakıf çeşme.
- 33- Medîne-i mezbûrede Konyalı el-Hâc Ömer Ağa duvarında çeşme.
- 34- El-Hâc Hüseyin Efendi câmi'-i şerifi kurbünde vakıf çeşme.
- 35- Hâtuniyye mahallesinde Demirci el-Hâc Mehmed Efendi mescid-i şerifi mukâbilindeki vakıf çeşme.
- 36- Mahâlî-i mezbûrede Musâlâ kurbünde el-Hâc Osman Ağa duvarında vakıf çeşme.
- Elyevm câmi'-i şerif duvarında çeşme.
- Elyevm Yemiş-çarşısı'nda köşede bakkal dükkânı ittisâlinde.
- Elyevm Cezâir Hânı karşı sırasında câmi' duvarında.
- Elyevm Baş-Durak'da Çifte Çeşmeler.
- Elyevm Çifte Çeşmeler.
- Elyevm Kemeraltı câmi'-i şerifi duvarında.
- Elyevm Kömür çarşısında.
- Elyevm câmi'-i mezkûr dâhilinde.
- Elyevm Tahtalı mescid-i şerifi karşısında ki duvarda.
- Elyevm Şeyh mahallesinde Sa'dullah Hânı duvarında.

- 37- Medîne-i mezbûrede eş-Şeyh Mustafa Efendi duvarında vakıf çeşme.
- 38- Mahâlî-i mezbûrede Şeyh-i mezbûr emmisi Mehmed Ağa duvarında vakıf çeşme.
- 39- Mahâlî-i mezbûrede Tilkilik nâm mahâlde Akar çeşme.
- 40- Mahâlî-i mezbûrede Osman Cavuş hânesi duvarında vakıf çeşme.
- 41- Mahâlî-i mezbûrede Mahmud Efendi câmi'-i şerifi duvarında vakıf çeşme.
- 42- Mahâlî-i mezbûrede Seyyid Ömer Ağa duvarında vakıf çeşme.
- 43- Mahâlî-i mezbûrede Hasan Hoca mektebi duvarında vakıf çeşme.
- 44- Leblebici Hânı kurbinde kâin vakıf çeşme.
- 45- Mahâlî-i mezbûrede Mahkeme kurbinde el-Hâc Eubekir mektebi duvarında vakıf çeşme.
- 46- Mahâlî-i mezbûrede Tahin-pazarı vasatında kâin çeşme.
- 47- Mahâlî-i mezbûrede Aydınlı-oğlu duvarında.
- Elyevm Çorak-Kapı kabristânı duvarında.
- Elyevm Fettâh mahallesinde Postacı Bekir Efendi Hânı duvarında.
- Elyevm Akar çeşme.
- Elyevm Osman-zâde yokuşunda, çıkmaz sokakta.
- Elyevm Sadullah Efendi sokağında mescid duvarında.
- Elyevm Merdivenli Medrese karşısında.
- Elyevm Sülüklü'de mekteb duvarında.
- Elyevm battal.
- Elyevm mekteb-i mezkûr duvarında.
- Elyevm Pazar-yeri câmi'-i şerifi tahtında.
- Elyevm Acem Hânı karşısında.

- 48- Mahâlî-i mezbûrede Hasan beşe Hanı kurbinde çeşme. Elyevm Bölükbaşı câmi'i ittisâlinde kapıya muttasıl çeşme.
- 49- Mahâlî-i mezbûrede Hasan Çavuş duvarında çeşme. Elyevm Ali Efendi câmi'-i şerifi duvarında, battal.
- 50- Frenk mahâllesinde Fransız balyosu mukâbelesinde çeşme. Elyevm dört yol ağzı'nda Frenk kilisesi karşısında.
- 51- Evângelos Balyosu duvarında kâin çeşme. Elyevm Perikli ... duvarında.
- 52- Han duvarında gümrüğe mukâbil vakıf çeşme. Elyevm Şişeciler içinde.
- 53- Gümrük içerisinde vakıf çeşme. Elyevm Balık-pazarı câmi'i arkasında Girid hanı kapısında.
- 54- Kal'a kurbinde kâin vakıf çeşme. Elyevm Hisar câmi'i kurbinde, Manifaturacılar, iki taraflı çeşme.
- 55- Hamam kurbinde vakıf çeşme. Elyevm Balık-pazarı Hamamı karşısında vâki' iki taraflı çeşme.
- 56- Hamâm-ı mezbûrun Yehûd-hâne'si ittisâlinde ve içerisinde kâin vakıf çeşme. Yeri mağazalara tahvil olunmağla, battal⁷.

III

Izmir Şehrîne Cârî Köprülü-zâde Fâzıl Ahmed Paşa Vakfından, İzmir Derûnunda Bulunan ve

⁷ İzmir, Vakıflar Müdürlüğü, II. Vakfiye Defteri, s. 192 ve ayrıca tesbit olunan 8 sahifelik bir defter.

Elyevm Suları Ceryân Etmekte Olan Vakıf Çeşmeler ile Battal Olanların Mikdâr ve Mevki'leri :

Sıra numarası	Mevki'i
1	Kara-kapı köprüsü altında bulunan.
2	Kara-kapı civârında Kanlı mescid-i şerifi duvarında.
3	Terzi-zâde konağı karşısında Yağ'hâne duvarında bulunan.
4	Servili-mescid caddesinde fırın ittisâlinde bulunan.
5	Kadı-avlusu karşısında bulunan.
6	Çorak-kapısı'nda câmi'-i şerif karşısında mezar duvarında bulunan.
7	Esbak Posta-hâne müdürü Şükrü Efendi mahdûmu Hâfız Bekir Efendi hânesi duvarı.
8	Tilkilik'de Kavak dibinde Akar çeşme.
9	Osman-zâde yokuşu'nda Çörtük sokağında.
10	Merdivenli medresesi pişgâhında merhûm Helvacı Hacı Hasan Ağa hânesi duvarı.
11	Pazar-yeri câmi'-i şerifi merdiveni altında.
12	Bu dahi diğer merdiveni altında.
13	Ali Reis mahâllesinde Kızlar-mektebi duvarında.
14	Kara Kadı sokağında Hamal Hasan Ağa hânesi duvarında.
15	Yapıcı-oğlu sokağında Kadı-zâde Hâfız Rif'at Efendi hânesi duvarı.
16	Tahtalı mescid-i şerifi karşısında Ömer Ağa hânesi duvarında.
17	Beş-Yüz-Elli sokağında Kutucu Evliyâ hânesi duvarında.
18	Bülbül Hoca mektebi duvarında.
19	Havrâ sokağı Bohor Levî kahvesi karşısında.
20	Sâçmacı hamamı civârında Rodito hânesi duvarında.
21	Yukarı mahâlleda kilise civârında.

- 22 Yukarı mahâlde Kara-Yâni hânesi duvarında.
 23 Asmalı mescid-i şerifi duvarında.
 24 İki Çeşmelik caddesinde Memdûhiye mektebi duvarında.
 25 İki Çeşmelik'de Mûsâ Dâî hânesi duvarında.
 26 Hâci İshak sokağında Keçeci Feyzi Efendi hânesi duvarında.
 27 Hâci İshak sokağında Kızlar mektebi karşısında.
 28 Hâci Mehmed câmi'-i şerifi duvarında.
 29 Medîne Yokuşu'nda Sinekli hânesi köşesinde.
 30 Arab-fırını'nda Hacı Dâvûd Bey hânesi duvarında.
 31 Esnâf Şeyhî câmi'-i şerifi duvarında.
 32 Karanlık sokağı'nda Hacı Paşa'nın hânesi duvarında.
 33 Nakibü'l-eshrâf mescid-i şerifi duvarında.
 34 Hacı Mahmud câmi'i duvarında.
 35 Hükûmet caddesi'nde merhûm Sahlebcî-zâde dükkânı duvarında.
 36 Yemiş Çarşısı'nda kahvenin altında.
 37 Yemiş çarşısında mescid-i şerif altında.
 38 Baş-durak nâm mevki'de.
 39 Hacı Hüseyin câmi'-i şerifi derûnunda.
 40 Kömür çarşısı'nda.
 41 Sipâhi-pazarı derûnunda.
 42 Bıçakçı Hoca mektebi duvarında.
 43 Mezârlık-başı mescid-i şerifi duvarında.
 44 Manifâturacı Mehmed Efendi dükkânı ittisâlinde.
 45 Balık-pazarı câmi'i karşısında.
 46 Balık-pazarı câmi'-i şerifi pişgâhında, Girid Hanı kapısı ittisâlinde.
 47 Şişeciler içinde Bedestan ağzında.
 48 Büyük Vezir Hanı içinde.
 49 Bu dahi Küçük Han derûnunda.
 50 Ali Efendi câmi'-i şerifi derûnunda.
 51 Ermeni mahâllesi caddesinde Cizmeci Mahmud Efendi hânesi karşısında.
 52 Keçeciler-içi'nde Mir-Kelâm-oğlu yehud-hânesi karşısında.

- 53 Tash-çeşme'de Peynirci-zâde Hacı Mustafa Efendi hânesi duvarında (Battal).
 54 Âşık Mehmed-oğlu Hanı civârında (Battal).
 55 Mezârlık-başı'nda Dikili Taş caddesi'nde Mezârlık duvarında (Battal).
 56 Asmalı Mescid'de Kantar kâtibi Rıza Efendi yahûd-hânesi civârında (Battal).
 57 Dabbâğ-hâne caddesi'nde bulunan terâzi altında.
 58 Dört-yol ağzında bulunan terâzi altında.
 59 Ayayorgî kilisesi civârında bulunan terâzi altında.
 60 Acem-Hanı karşısında bulunan terâzi altında.
 61 Peştemâlciler-başı'nda makarnacı dükkânı ittisâlinde bulunan terâzi altında.
 62 Basma-hâne caddesi'nde Acem Zeynel Ağa hânesi duvarında bulunan terâzi altında.
 63 Çakmak-fırını karşısında bulunan terâzi altında.
 64 Keçeciler içinde sa'âdetlü Abdülkadir Paşa hazretleri fırını ittisâlinde olan terâzi altındadır*.

Osman Ağa Suyu :

İzmir'de, Köprülü-zâde Fâzıl Ahmed Paşa'nın vücûda getirdiği Vezir Suyu te'sislerinden sonra en önemli su te'sisini, Osman Ağa adındaki bir şahsın inşâ ettirmiş olduğunu görmekteyiz. Nitekim elimizde mevcut 25 Muharrem 1143 (10 Ağustos 1730) tarihli vakfiye sûreti incelendiği takdirde, bu mes'ele açık olarak ortaya çıkmaktadır. Kısmen nakiller yaparak yayınlamayı uygun bulduğumuz vakfiye metni ise şöyledir :

«El-Hâc Osman Ağa vakfiyesi (Osman Ağa suyu vakfiyesi) : İzmir'de ... Câmi'-i atik mahâllesi'nde sâkin sâhibü'l-hayrat ve'l-hasenât ... el-Hâc Osman Ağa bn. Ali Ağa hazretleri ... mütevellî nasb ve ta'yîn eylediği eş-Şeyh el-Hâc İsmail Efendi bn. Veli nâm

8 İzmir, Vakıflar Müdürlüğü, II. Vakfiye Defteri, s. 191. Burada aynı zamanda, Vezir Suyu'na âit su terâzilerinin bulunduğu mahâlleri de görmekteyiz.

kimesnenin mahzerinde ... ikrâr ve takrîr-i kelâm edüb emlak ve enfes emvâlimden bir cild Mushaf-ı şerif ve bir cild tamam Tefsîr-i Kâdi-i Beyzâvî ve iki cild Tefsîr-i Ebû's-su'ûd ve bir cild Tefsîr-i Kemâl Paşa-zâde ve ... min haysü'l-mecmû' iki yüz yetmiş dört cild kitâblarımı ve yine tayyib emlakimden medîne-i mezbûre mahâllâtından Hatûniyye mahâllesi sükunda vâki' bir taraftan Mahmud Efendi câmi'i medresesi vakıf dükkânı ve bir taraftan Bucalı Mustafa Beşe bn. Abdullah mülkü ve bir taraftan eş-Şeyh Mehmed Efendi veresesi dükkânı ve taraf-ı râbi'den tarîk-i âm ile mahdûd, birbirine muttasıl iki aded berber dükkânı sük-ı mezkûrda vâki' ... bir nalband dükkânı ve yine sük-ı mezkûrda vâki' ... birbirine muttasıl beş aded semerci ve attar ve kundurâcı ve bakkal ve yine semerci dükkânları ve yine sük-ı mezkûrda vâki' ... bir kıt'a bakkal dükkânı ve Câmî-i atîk mahâllesi'nde, Kuyumcular sokağında vâki' ... birbirine muttasıl dört bâb ve yine sük-ı mezkûrda vâki' ... bir bâb dahi ki, cem'ân beş bâb kuyumcu dükkânı ve yine Câmî-i atîk mahâllesi'nde Nifli-zâde câmi-i şerifi zahrında olan meydânda olub etrâf-ı erba'âdan tarîk-i âm ile mahdûd ve müceddeden binâ eylediğim Sebil-hâne ile muttasılunda bir bâb dükkân ve Kasâb-Hızır mahâllesi'nde vâki' ... müte'addid anbar ve üç aded değirmeni ve sair âlâtı ve edevâtı muhtevî bir kıt'a kebîr ekmecki dükkânıyla cem'ân on aded dükkânı ve mârû'z-zikr sebil-hânemi ve yine atyeb-i emvâlimden medîne-i mezbûre muzâfâtından Diryânda nâhiyesine tâbî Buca nâm karye tîmârî dâhilinde Kız-pınarı kurbinde vâki' ... tarlâm ile hafr etdirüp icâr ettiğim ayndan hâric ve câri olan tahminen yigirmi iki lüle bi-hisâb masura yüz yetmiş altı masura mâ'-i lezizi medîne-i mezbûreye (İzmir'e) icrâ için ayn-i mezkûreden Kızıl Çukalı değirmeni dimekle ma'rûf değirmen kurbinde müceddeden binâ eylediğim kantar-ı kebîre ve andan medîne-i mezbûre dâhiline ve andan müceddeden binâ eylediğim sebil-hâne ve on dört aded müceddeden binâ eylediğim çeşmelere varınca mecrâsına ferş olunan kanavât-ı kebîre ve kantar-ı azîme ve mezkûr çeşmeleri ve on beş masura mâ'-i lezizi bi'l-cümle ... mülklerimden ifrâz ve sair emlakimden mümtâz ... edüb, vakf-ı sahîh-i şer'i ... şöyle şart eyledim ki ... vakf-ı mezbûre kendim mütevellî olub, vakf-ı mezbûre ... yedimde ola vaktâ ki ... dâr-ı bekâya irtihâl ve güzêrân edüb ... İsmail Ağa mütevellî olub, anın sinnen asgarı oğlum Halil Ağa nâzır ola ve ba'dehüm evlâd ü evlâdım ve evlâd-ı evlâd ü evlâdım ... neslen ba'de neslin tertib-i sâ-

bık üzere mütevellî ve nâzır olalar ... evlâdım münkariz olur ise karındaşım oğlu el-Hâc Mustafa Ağa mütevellî ve âhar karındaşım el-Hâc Abdülhalim Çelebi oğlu Ahmed nâzır ola ve ... ve ba'de'l-inkırâz hâkim-i vakt olan Efendi hazretleri re'y-i münirleri üzere bir dindâr ve müstakim ve sâlih kimesne mütevellî nasb ve âhiri nâzır ta'yîn oluna ve mârû'z-zikr kütüb-i mevküfeye Üstâdım eş-Şeyh el-Hâc İsmail Efendi bn. Veli hâfız-ı kütüb ola ve ba'dehü ... bâlâda tasrîh olunduğu vech üzere evlâd-ı evlâd-ı evlâdım ile'l-inkırâz hâfız-ı kütüb ola ve ba'de inkırâzihüm re'y-i hâkimü's-şer' ile ulemâdan bir sâlih ve müteveyyin kimesne hâfız-ı kütüb ola ve kütüb-i mezkûre ta'yîn eylediğim mahâlde hıfz olunub medîne-i İzmir ulemâsı ve tâlib-i ilm isti'mâl ve hâfız-ı kütüb olan verdiği kitâb mukâbelesinde tezkire ve âhar bilâda verilmeyüb, medîne-i mezbûreden ihrâc olunmaya ve medîne-i mezbûreye icrâ eylediğim mâ'-i lezizden medîne-i mezbûre mahâllâtından Câmî-i atîk mahâllesinde vâki' meyve gümrüğü cânibine vaz' ve binâ eylediğim kebîr mermer direk çeşmeye bir masura mâ'-i leziz icrâ oluna ve Gümrük duvarına müceddeden binâ eylediğim çeşmeye bir masura mâ'-i leziz icrâ oluna ve mahâllesi mezbûrede Palamud mahzeni kurbinde sâ'atci el-Hâc Mehmed menzili duvarına müceddeden binâ eylediğim çeşmeye ... ve mahâllesi mezbûrede Kapudân Paşa hazretlerinin hassa Sabûn-hâneleri duvarına müceddeden binâ eylediğim çeşmeye ... ve yine mahâllesi mezbûrede, Akçalı-zâde mescidi kurbinde Nalçacı Abdullah menzili duvarına müceddeden binâ eylediğim çeşmeye ... ve mahâllesi Cedidde Müsâllâ duvarına binâ eylediğim çeşmeye ... ve mahâllesi Cedid'de Hâfız Efendi mescidi duvarına müceddeden binâ eylediğim çeşmeye ... ve Mir Ali mahâllesi'nde Servili mescid kurbinde Arab-sokağında Abdullah Hoca duvarına müceddeden binâ eylediğim çeşmeye ... ve Kasab Hızır mahâllesi'nde vâki' Bölükbaş-ı-câmî-i şerifi evkafından Muhzır-bâşı Mustafa Çelebi sâkin olduğu menzilin duvarına müceddeden binâ ettiğim çeşmeye — ve mahâllesi Cedidde Pinti-oğlu sükunda vâki' Süleyman Efendi menzili duvarına müceddeden binâ eylediğim çeşmeye ... ve Kefeli mahâllesi'nde vâki' Asmah mescid-i duvarında olan Üç çeşme'nin üzerinde olan çeşmeye ve mârû'z-zikr müceddeden binâ eylediğim Sebil-hâne'ye mâ'-i mezkûreden bir masura mâ'-i leziz icrâ oluna ve medîne-i mezbûrede vâki' câmi-i şerif ve mesâcidin bi'l-küllîye suları münkatî' olub, vakıflarının dahi iktidârı yok ise, mâl-ı vakf ile mâ'-i mezkûreden kifâyet mikdârı

mâ'-i leziz bilâ mukâta'a icrâ oluna ve medine-i mezkûre mahâllâtından suya eşedd-i ihtiyâc muhtâc olan mahâllere mâl-i vakıf dan bilâ mukâta'a çeşmeler binâ ve icrâ oluna...

Hurrîre fi'l-yevmi'l-hâmîs ve'l-ısrîyn min Muharremi'l-harâm li-sene selâse ve erba'in ve mi'e ve elf (25 Muharrem 1143).

Şâhidler : Müftî Ahmed Sa'id Efendi, Nakîbü'l-ısrâf Hasan Efendi, müderris el-Hâc Mehmed Efendi bn. İbrahim, müderris Osman Efendi-zâde Mehmed Efendi, müderris Sâdık-zâde Abdüllâtif Efendi gibi daha elli isim ihtivâ ediyor⁹.

Bu vakfiyede mevcut bilgiye dikkat edilirse, Hacı Osman Ağa'nın, evvelâ varlıklı ve devrinde önemli bir mevki' sâhibi insan olduğu anlaşılır. Sâniyen İzmir'in imârı için geniş ölçüde hizmette bulunduğu da söylenebilir. Onun Kızıl-Çullu mevki'inden getirdiği ve İzmir'in muhtelif mahâllerinde yaptırdığı çeşmelerden akıttığı, kendi nâmiyle anılân su, o devirde İzmir için hakikaten büyük bir hizmettir. Osman Efendi'nin oğlu Hacı Halil Efendi dahi babasının izinden yürüyerek, İzmir'de fâideli işler yapmağa çalışmıştır. İzmir Müzesi avlusunda gördüğümüz ve fakat nereden sökülüp getirildiğini bilemediğimiz, kısmen bozuk ve altı parça hâlinde kırık bir kitâbede de şu ma'lûmâtı buluyoruz :

1.
 - a) Zehî hayrû'l-halef Hacı Halil bn. Osman Ağa kim.
 - b)
2.
 - a) Bu şehri vâlidî etmiş-iken âb-ı cûdile sirâb
 - b) Bu da bir vakf-ı âsâm olup etti âni temhîd
3.
 - a) Husûsa bu sebeple inzimâm-ı dâr-ı kütüb ile
 - b) Duâ-i hayr-ı hass u âma oldu bu ... tahmîd
4.
 - a) Aceb zîba matrah-ı resm-i dil-keş tab'-ı mimârî
 - b) Ki olmuş bir mahâlde hayr-ı sûveri ma'nevî tefrîd¹⁰.

Burada bahis konusu edilen Hacı Halil Efendi ile babası Osman Ağa hiç şüphesiz vakfiyede adı geçen ve Osman Ağa suyunun bânisi

9 İzmir, Vakıflar Müdürlüğü, II. Vakfiye Defteri, s. 137.

10 Müze Demirbaş kayıt numarası 1153'dür.

olan Hacı Osman Ağa ile onun küçük oğlu Halil Ağa'dır. Çünkü vakfiyeye nazaran, Osman Ağa 274 cild yazma kitâb vakf etmiş ve İzmir'e su getirmiş bir insandır. Kitâbede dahi Halil Efendi'den, babası Osman Ağa'dan, bunların şehre su getirmiş olmalarından ve kütübhânededen bahs edildiğine göre, kanâ'atimizce, vakfiyedeki şahıslarla, kitâbede adı geçen şahıslar aynı kimselerdir ve bu kitâbe Osman Ağa'nın oğlu, XVIII. yüzyıl ortalarında yaşamış Halil Ağa'ya âit bulunmaktadır. Ancak Hacı Osman Ağa'nın kimliği hakkında, bu devre âid eserlerde ve kitâbelerde daha tafsilâtlı bir kayda tesâdüf edemedik. Sâdece İzmir Târîhi müelliflerinden Râif Nezih Bey, mezkûr Osman Ağa'nın, Fâzıl Ahmed Paşa'nın Kâhyâsı olduğunu ve İzmir'de Sinekli mevki'inde bulunan su kemerlerini yaptırmak suretiyle İzmir'e, kendi adını verdiği, Osman Ağa suyunu getirdiğini yazıyor¹¹. İzmir rehberi isimli diğer bir eserde ise, Osman Ağa'nın, Fâzıl Ahmed Paşa'nın vekil harcı olduğu ve İzmir'de Kızıl-Çullu istasyonundan Buca'ya giden şosenin yüz metre kadar sağ tarafında kazdığı 4 metre derinlikteki bir menba'dan elde edilen suyu İzmir'e getirdiği kayıtlı bulunmaktadır¹².

İzmir, Vakıflar Müdürlüğü'nde mevcûd son devirlere âit bir liste de ise, Osman Ağa suyunun aktığı çeşmeler ve yerler şöyle sıralanmıştır :

«İzmir şehri'ne câri el-Hâc Osman Ağa vakfından, şehirde bulunan ve el-yevm suları ceryân etmekte bulunan çeşmelerin mikdârı ve mevki'leri.

Sıra Numarası :

Mevki'i

- | | |
|---|---|
| 1 | Guraba Hastahânesi duvarında bulunan. |
| 2 | Uzun-yol'da, sokak ortasında bulunan. |
| 3 | İki Çeşmelik'de terâzi ittisâlinde İki Musluklu çeşme. |
| 4 | Dibek-başı'nda kahveler pişgâhında bulunan. |
| 5 | Dibek-başı mahâllesi'nde merhûm Bâlcı Hacı Hüsnü hânesi tahtında. |

11 Râif Nezih, İzmir Târîhi, İzmir 1927, Birinci kitâb, 16. forma, s. 11.

12 İzmir Rehberi, İstanbul 1934, s. 192.

- 6 Kutub-oğlu mescid-i şerifi derûnunda bulunan.
- 7 Yapıcı-oğlu sokağı başında Hacı Tatar'ın hânesi duvarında.
- 8 Yapıcı-oğlu sokağı caddesinde Hacı Hasan sokağı derûnunda.
- 9 Temâşalık caddesinde Ali Reis mahâllesinde Demirci Hacı Halil Ağa hânesi duvarında.
- 10 Temâşalık'da Hazîne-başı'nda vâki' olan.
- 11 Seyyid Mükremeddin dergâhı pişgâhında bulunan.
- 12 Çiçek mescid-i şerifi pişgâhında.
- 13 Fâik Paşa mahâllesinde Merdivenli sokağı başında.
- 14 Servili mescid mahâllesinde Emîr Ali sokağında.
- 15 Servili mescid mahâllesinde Kalaycı-başı sokağında.
- 16 Mahâlle-i mezkûrede Muhtar Mehmed Ağa hânesi önünde kuyu suretiyle.
- 17 Koca-Kapı mezârlığı derûnunda.
- 18 Tilkilik çarşısında musallâ pişgâhında.
- 19 Hırdavacılar çarşısında sebîl.
- 20 Ermeni Kilisesi duvarında bulunan»¹³.

Damlacık Pınarı :

İzmir'de, Köprülü Mehmed Paşa oğlu sadriâzam Fâzıl Ahmed Paşa ve Hacı Osman Ağa'dan sonra, sadriâzam Nevşehirli Damad İbrahim Paşa'nın dahi şehrin su mes'elesi ile kısmen de olsa meşgul bulunduğunu söyleyebiliriz. Zirâ, 1720 senesi Ağustos ayı ortalarında (evâil-i Şevval 1132)'de, devrin pâdişâhı III. Ahmed, İzmir kadısına hitâben yazmış olduğu bir hükmünde şöyle diyordu :

«İzmir Kadısına hüküm ki,

Medîne-i İzmir civârında, sabun-hânelere karîb mahâlde vâki' Damlacık nâm pınar kimesnenin mülki olmayup, bilâ sâhib olmağla, ashâb-ı hayratdan bir kimesne ol pınarın bir mikdar suyunu İki-çeşmeye icrâ edüp, mâ'adâsı yabana ceryan etmekle, intifâ'dan âtil olduğu i'lâm olunmağın zikr olunan pınar suyundan sâlifü'z-zikr İki-çeşmeye icrâ olunandan ziyâdesi dahi ibâdullahın intifâ'ı için des-

13 İzmir, Vakıflar Müdürlüğü, II. Vakfiye Defteri, s. 192.

tûr-ı ekrem müşîr-i efham nizâmü'l-âlem nâzım-ı menâzîmü'l-ümem vezîr-i a'zam sitûde şiyem ve dâmâd-ı muhteremim İbrahim Paşa ... tarafından hasbeten illâhî te'âlâ binâ ve ihyâ eyledikleri mescid-i şerif ve sabun-hânelerine icrâsına mûmâna'at olunmaya deyü yazılmıştır»¹⁴.

Burada açık olarak görülüyor ki, hâlen mevcut Damlacık Deresi denilen mahâlde, XVIII. yüzyıl başında dahi hâli akan bir akarsu vardır ve bu sudan ancak bir hayır sâhibi yaptırdığı İki-çeşmeye bir miktar su almış, geri kalan kısmı ise boşa akmaktadır. Kimsenin mülkü olmayan Damlacık pınarındaki bu suya, İbrahim Paşa 1720 senesinde padişahın hükmü ile sâhib çıkmış ve suyu yakınında bulunan mescidi ile sabun-hânelerine kadar götürmüştür. Böylece şehrin civarında olan bir menbâ'dan, hiç değilse, İzmir'in bir mahâllesinin daha su ihtiyacı te'min edilmiştir. Bunun yanında bâzı kimselerin de şahsî gayretleriyle şehrin su sıkıntısını karşılamaya çalıştıkları görülmektedir.

14 Başbakanlık Arşiv Genel Müdürlüğü, Mühimme Defteri, nr. 129, s. 318.

B

ÇEŞMELER

Fatma Hanım Çeşmesi : İzmir'de, İki-çeşmelik semtinde, Toraman mahâllesinde bulunuyordu. 12 Mart 1890 (20 Receb 1307) tarihli vakfiyeye nazaran, İzmir'de, Câmî-i atik mahâllesinde, İki-çeşmelik'de oturan Kasab-başı zâde Şerif Ahmed Efendi'nin annesi Mustafa kızı Fatma Hanım tarafından «müceddeden binâ ve inşâ» olunmuştu. Bu çeşmenin ve su-yollarının bakımı için de, Fatma Hanım vakfiyesine bâzı şartlar koymuş bulunuyordu. Hâlen tamâmen ortadan kalkmış durumdadır¹.

1 İzmir, Vakıflar Müdürlüğü, II. Vakfiye Defteri, s. 78.

Gaffâr-zâde Çeşmesi (Çakal-oğlu Hanı Çeşmesi) : İzmir'in Halim-Ağa çarşısı civarında, 895. sokak üzerinde bulunan Çakal-Oğlu Hanı'nın deniz tarafındaki kapısı yanındadır. Bu çeşmenin mermerden ve dört kademe hâlinde yapıldığını görmekteyiz. En üstde olan birinci kısım, yanlarda vazo içinde çiçekler ve ortada açılan bir perde gerisinden görünen kabartma câmi' motiflerini ihtivâ etmektedir. İkinci kısım da ashâb-ı kehf'den sekiz kişinin ismi yazılı bulunmaktadır. Bunların arasında ve madalyon şeklinde bir Maşaallah ile iki Sübhanallah yazılı motif vardır. Ayrıca çiçeklerle süslü ve iç içe geçmiş iki üçgenin meydana getirdiği altı köşeli yıldız hâvi iki madalyon daha mevcuttur. Üçüncü kısım da ise, yine çiçeklerle bezenmiş kabartma bir câmi' motifi yer almaktadır. Nihayet çeşmenin en alt kısmında çiçekleri ve açılmış bir perdeyi ihtivâ eden musluklu ayna taşı bulunmaktadır (Resim : 1). Çeşmenin bânisine âit herhangi bir kitâbe yoktur. Sadece ikinci kısımda hicri 1220 (1805) tarihi kayıtlıdır. Ancak mezkûr han kapısının diğer yanında olan 1220 tarihli Gaffar-zâde sebiline mevcutluğundan ve taş işçiliğinin birbirine çok bezenmesinden bu çeşmenin dahi Gaffar-zâde Hacı Ahmed Ağa tarafından yaptırılmış olduğunu tahmin ediyoruz¹.

1 Hakkı Gültekin, *İzmir Tarihi*, İzmir 1952, s. 54. İzmir'de, Taze Meyve Gümrüğü civarında bir de Abdülgaffar-zâde Câmi'i bulunuyordu. Bak, Ankara, Vakıflar Genel Müdürlüğü Arşivi, *Fihrist Defteri*, nr. 208, c. I, 8/781.

Giridli-zâde Hacı Süleyman Ağa Çeşmesi : Ahmed Ağa'nın oğlu tarafından evinin yanında yaptırılmıştı. Süleyman Ağa, 29 Eylül 1806 (16 Receb 1221) tarihli vakfiyesinde bu çeşmeden bahs ederek, bakımı için koyduğu şartları zikretmektedir. Bugün ise mevcûdiyeti malûm değildir.

1 İzmir, Vakıflar Müdürlüğü, *II. Vakfiye Defteri*, s. 46/47.

Hacı-Bey Çeşmesi : İzmir'in Top-Altı semtinde, Memdûhiye mahallesinde 746 ve 787. sokakların kesiştiği noktada idi. 1305 (1887-88) yılında, Moralı Baladur Hacı-Bey nâmiyle ma'rûf, Yunus oğlu

Mehmed Ağa tarafından inşa ettirilmiş bulunuyordu. 746. ncı sokakta ve Hacı-Bey'in 1307'de yaptırdığı Hacı-Bey (Top-altı) câmi'i önünde¹ iken, kitâbesi aynen şöyleydi :

Sâhibü'l-hayrât ve'l-hasenât
Baladur Hacı-Bey Mehmed Ağa
sene : 1305

Ancak bu çeşme sonradan kaldırılmış ve kitâbesi câmi duvarına monte edilmekle iktifâ olunmuştur².

1 Bu çeşme ile câmi'in bânisi Hacı-Bey'e âid vakfiyeler ve mezar kitâbeleri için bk. Münir Aktepe, Osmanlı Devri İzmir Câmi' ve Mescidleri Hakkında Ön Bilgi II (*Tarih Enstitüsü Dergisi*), sayı 4-5, İstanbul 1974, s. 106-8.

2 Hüseyin Demirkıran, İzmir Han, Hamam ve Çeşmeleri (San'at Tarihi Tezi), Edebiyat Fakültesi 1974, s. 90.

Hasta Mescidi Çeşmesi : İzmir'de, İki-çeşmelik semtinde ve İki-çeşmelik câmi'i önünden Mumcu-kahvesi'ne çıkan caddenin sağında Hasta sokağında ve Hasta mescidi altında bulunuyordu.

İzmir'in Kefeli mahallesinde oturan ve Hasta Mescidi'nin bânisi olan Hacı Mehmed bn. Ali bn. Hacı Mehmed Efendi tarafından yaptırılmıştı. Bu şahsın 1 Mayıs 1737 (Gurre-i Muharrem 1150) tarihli vakfiyesinde, Mescid ve Mekteb ile birlikte çeşmenin bakımı hakkında da bilgi mevcuttur¹.

1 İzmir, Vakıflar Müdürlüğü, *I. Vakfiye Defteri*, s. 197.

İki Çeşme : İzmir'in merkezinde önemli bir semte adını veren İki Çeşme, Mezarlık Başı'ndan gelip Eşref Paşa'ya giden caddenin, yani İki Çeşmelik caddesinin doğu tarafında bulunmaktadır. 1930 târihlerinde bu yolun genişletilmesi ve alçaltılması sırasında ise, yüksek kalmıştır. Bu itibarla bilâhare ilâve olunan ikinci bir kısımda, çeşme iki kat hâlinde yol seviyesine indirilmiş bulunuyordu. Esas İki Çeşme'yi teşkil eden üst kısmın, iki kalın sütun üzerine oturmuş bir düz yuvarlak taş kemerden meydana gelmiş olduğunu görüyoruz. Bu çeşmenin ayna kısmı da plaka hâlindeki taşlardan yapılmıştır (Resim : 2).

Bahis konusu çeşmenin devri ve suyu hakkında, İstanbul Baş-

bakanlık Arşivi'nde mevcut Mühimme Defterlerinde şu kayd bulunmaktadır.

«İzmir Kadısına Hüküm ki :

Medîne-i İzmir civârında Sabun-hânelere karîb mahâlde vâki' Damlâcık nâm pınar kimesnenin mülkü olmayub bilâ sâhib olmağla ashâb-ı hayratdan bir kimesne ol pınarın bir mikdar suyunu İki-Çeşme'ye icrâ edüp mâ'adası yabana ceryan etmekle intifâından âtil olduğu i'lâm olunmağın zikr olunan pınar suyundan sâlifü'z-zikr İki-Çeşme'ye icrâ olunandan ziyâdesi dahi ibâdullahın intifâ'ı için destûr-ı ekrem müşîr-i efhâm nizâmü'l-âlem nâzım-ı menâzîmü'l-ümem vezîr-i a'zam sûtûde-şiyem ve damâd-ı muhteremim İbrahim Paşa ... tarafından hasbeten lillâhi te'âlâ binâ ve ihyâ eyledikleri mescid-i şerîf Sabun-hânelerine icrâsına mûmâna'at olunmaya deyü yazılmıştır¹. Fî evâil-i Şevval sene 1132 (Ağustos 1720).

Bu ifâde bize gösteriyor ki, mezkûr İki çeşme, 1720 tarihinden önce inşâ edilmiş bulunuyordu ve suyu da el'an Damlacık deresi adı ile anılan mahâlden gelmekte idi.

¹ Bk. Başbakanlık Arşiv Genel Müdürlüğü, *Mühimme Defteri*, nr. 129, s. 318.

Kaymakam Çeşmesi : Karabağlar mahallesinde bulunuyordu. Dört yüzlü bir meydan çeşmesi olarak 1885 yılında inşâ edilmişti. Bugün ise tamâmen ortadan kalkmıştır¹.

¹ Hüseyin Demirkıran, *İzmir Han, Hamam ve Çeşmeleri*, (San'at Tarihi Tezi) Edebiyat Fakültesi 1974, s. 87.

Kızlar Ağası Hanı Çeşmesi : İzmir'de, Halim-Ağa çarşısı'ndan Hisâr-Önü'ne giden s. 871 üzerinde ve Hisâr câmi'nin arka tarafında bulunan Kızlar Ağası Hanı'nın giriş kapısına nazaran sağ duvarına inşâ edilmiş durumdadır. İzmir Han, Hamâm ve Çeşmeleri adlı tezin yazarı Hüseyin Demirkıran, Ankara, Vakıflar Genel Müdürlüğü'nde bulunduğu bir kayda müsteniden, bu çeşmenin tarihini 1675 olarak kabul etmiştir. Hakikaten çeşme üzerindeki tarih kitâbesi de ebced usûlüne göre hesâb edildiği takdirde 1675 (1086) çıkmaktadır. Kitâbe aynen şöyledir :

Âb-ı nâbın nûş edüb Âli didi târihini
Hamdilillâh akdı bu gün çeşme-i âb-ı hayât

Ancak bahis konusu Han'ın inşâ tarihini gösteren kitâbe ise 1157 (1744) tarihlidir¹. Bu takdirde mezkûr çeşmenin, Han'dan çok evvel yapılması icâb ediyor ki, bu da kanâ'atimizce mümkün değildir. Kitâbede daha fazla bir bilgi olmadığı için, çeşmenin bânisi ve tarih-çesi hakkında da bir fikrimiz yoktur.

Akla gelen ihtimâllere göre, bahis konusu çeşme, ya daha evvel başka bir yerde bulunuyordu, sonradan bu Han'ın duvarına konuldu; yahud, çeşmenin tarih beytinde bir ta'miye bulunduğu için tam tarihini elde edemiyoruz.

Küçük ölçüde, tek cebheli ve yek-pâre mermerden yapılmış olan bu çeşme, hâlen çok harâb ve bakımsız durumdadır. Üzerinde bir çok çeşidli motifler bulunan ayna taşı boydan boya kırıklarla doludur. Suyu olmadığı için ata yâdigârı bu eser, bu gün perişan bir hâlde bırakılmıştır (Resim : 3).

¹ Münir Aktepe, *İzmir Hanları ve Çarşıları Hakkında Ön Bilgi (Tarih Dergisi)*, İstanbul 1971, sayı 25, s. 133-34.

Mısırlı-zâde Hacı Mustafa Efendi Çeşmesi : İzmir'de, Halim Ağa çarşısı semtinde ve 855 nci sokakta olup, Kâtib Oğlu mescidi denilen binânın altındadır. Hâlen battal vaziyettedir. Bahis konusu çeşmenin ayna taşında mevcut kitâbede ise şunlar yazılıdır.

Sâhibü'l-hayrat ve'l-hasenât

Mısırlı-zâde Elhâc Mustafa Efendi

Mâşaallah

sene : 1223 (1808).

Mâşaallah

İzmir'de Mısırlı-zâde İbrahim Efendi adındaki bir zâtın, 1806 tarihlerinde mevcut bir de mescidi bulunuyordu¹.

¹ Münir Aktepe, *Osmanlı Devri İzmir Câmi'leri Hakkında Ön Bilgi II (Tarih Enstitüsü Dergisi)*, sayı 4-5, İstanbul 1974, s. 126-27.

Mir-Kelâm oğlu Hanı Çeşmesi : İzmir'de, Yolbedesteni civarında ve Fevzi Paşa Bulvarı'na yakın bir mahâlde bulunan Mir-Kelâm oğlu Hanı'nın iç avlusundadır. Dik dörtgen biçiminde ve mermerden yapılmıştır. Çeşmenin ayna taşı kabartma çiçek motifli olup, üzerinde bir kemer vardır. Kemerin içinde ise «Maşaallah» yazı bulunuyor. Ayrıca kitâbesi olmadığından, inşâ târihini tam olarak bilemiyoruz. Ancak bu hanın XVIII. yüz yıla âit bir eser olduğunu tahmin ediyoruz¹. Belki çeşme de bu devre âittir (Resim : 4).

¹ Münir Aktepe, İzmir Hanları ve Çarşıları hakkında ön bilgi (*Tarih Dergisi*), İstanbul 1971, sayı 25, s. 139/40.

Molla Kadısı Çeşmesi : İzmir'de Mezarlık-başı'nda bulunuyordu ve 1850 yılında yaptırılmış bir meydan çeşmesi idi. Üzeri kubbeli, sivri kemerli ve kesme taşdan olup, kitâbesi dahi vardı. Ancak bilâ-hire tamâmen ortadan kalkmıştır¹.

¹ Hüseyin Demirkıran, *İzmir Han Hamamı ve Çeşmeleri*, Edebiyat Fakültesi öğrenci tezi, 1974, s. 87.

Mustafa Efendi Çeşmesi : İzmir'in Damlacık semtinde ve 426. sokakda bulunan Damlacık (Kılıcı) Mescidi'nin avlu duvarı üzerine yerleştirilmiştir. 1210 (1795-96) tarihli kitâbesine nazaran, Mustafa oğlu Mustafa Efendi adında bir hayır sâhibi inşâ ettirmiştir.

Kitâbesi :

Sâhibü'l-hayrât ve'l-hasenât Mustafa
oğlu Mustafa'nın hayrıdır. Sene 1210

şeklindedir¹.

Çeşme hâlen harab durumdadır. Ayna taşı mermer olup, barok tarzında, kabartma çiçek ve yaprak motiflerini ihtivâ eder (Resim : 5).

¹ Münir Aktepe, Osmanlı Devri İzmir Câmi' ve Mescidleri Hakkında Ön Bilgi II (*Tarih Enstitüsü Dergisi*), sayı 4-5, İstanbul 1974, s. 101.

Mühürdâr Ahmed Ağa Çeşmesi : İzmir'de, Uzun-yol'un nihayetinde ve Damlacık yokuşunun başında (420 sokak üzerinde) bulunan Odun-Kapu câmi'inin son cemâ'at mahâllindedir. Mezkûr çeşme Mühürdâr Ahmed Ağa'nın vasiyeti gereğince, 1151 (1738-39) yılında, Gedik el-Hâc Mustafa Efendi tarafından aynı sokak üzerinde, bir evin altına yaptırılmış bulunuyordu; fakat sonradan, buradan kaldırılarak, bu câmi'in içine alınmış ve giriş kapısının yanına kurulmuştur. Bu itibarla bahis konusu çeşmenin inşâ kitâbesi, esas câmi'in binâ edildiği târihe nazaran daha eskidir¹.

Çeşmenin kitâbesi 1151 (1738-1739) tarihli olup aynen şöyledir :

و-عنه ربه شراباً طهوراً

Mühürdâr Ahmed Ağa kim bu fâniden giderken âh.
Vasiyyet eyledi lillâh ola bir yerde mâ' icrâ.
Gedik el-Hâc Mustafâ edüb tâ bezl-i makdûrun.
Yapûb bu çeşmeyi bi'llâh ki şud sad mürdeler ihyâ
Görenler leb küşâd edüb Halîmî dediler târih
Muhâl yerine yapılmış hele bu çeşme-i zibâ

محل برینه پایلش هله بو چشمة زبا

1151

¹ Münir Aktepe, Osmanlı Devri İzmir Câmi'leri Hakkında Ön Bilgi II (*Tarih Enstitüsü Dergisi*), sayı 4-5, İstanbul 1974, s. 123.

Odun Kapulu-zâde el-Hâc Mehmed Ağa bn. el-Hâc Ahmed Ağa Çeşmeleri : Hacı Mehmed Ağa'nın 28 Mart 1753 (23 Cemâziye'l-evvel 1166) tarihli vakfiyesine nazaran, biri inşâ ettirmiş olduğu câmi'e yakın Damlacık semtinde, diğeri ise İzmir şehri hâricinde ve Çukur Çeşme nâm mahâlde bulunuyordu. Her ikisi de Hacı Mehmed Ağa tarafından yaptırılmış ve ta'mir ve termimi ile sâir masrafları için mezkûr vakfiyeye vâkıf tarafından şartlar konulmuştu. Bu çeşmeler hakkında daha fazla bir bilgiye sâhib değiliz¹.

¹ İzmir, Vakıflar Müdürlüğü, *I. Vakfiye Defteri*, s. 105.

Sahlebeci-oğlu Çeşmesi : İzmir'in Kemer-altı caddesi ve Birinci Beyler sokağı ile Kestelli caddesi arasında kalan semtte, Sahlebeci-oğlu câmi'i önündedir. Câmi'in giriş merdivenlerinin her iki tarafında olmak üzere, birbirinin aynı iki çeşmedir. Bu çeşmelerin üstünde kitâbe yoktur. Ancak Sahlebeci-oğlu câmi'inin Sahlebeci-zâde Hacı Ahmed Efendi bin Hacı Mehmed Ağa bin Hasan'ın 27 Eylül 1893 (16 Rebi'ül-evvel 1311) târihli vakfiyesi uyarınca, Allâme Hoca Hacı Ahmed Efendi tarafından, mekteb ve medrese ile birlikte yaptırıldığı husûsu göz önünde bulundurulacak olursa, çeşmelerin de ondokuzuncu yüzyıl sonunda inşâ ettirildiğini söylemek mümkün olur¹. Hâlen fa'âl durumda olan bu çeşmeler hakkında, şimdilik başkaca bilgiye sâhip değiliz (Resim : 6).

1 Bu câmi' ve vakfiyeleri hakkında bk. Münir Aktepe, Osmanlı Devri İzmir Câmi' ve Mescidleri Hakkında Ön Bilgi II (*Tarih Enstitüsü Dergisi*), sayı 4-5, İstanbul 1974, s. 135-36. Hüseyin Demirkıran, *İzmir Han, Hamam ve Çeşmeleri* (Öğrenci Tezi), 1974, s. 92. Burada Hakkı Gültekin'in *İzmir Tarihi*'nden istifade eden öğrenci, çeşmenin ve câmi'in târihi ve bânisini yanlış göstermiştir.

Yapıcı-oğlu Çeşmesi : İzmir'de, Yapıcı-oğlu semtinde (Altay mahâllerinde) bulunan Yapıcı-oğlu câmi'i avlusundadır ve üzerindeki kitâbede «Yapıcı-oğlu Çeşmesi. Sene 1312» yazılıdır. Hüseyin Demirkıran, eski harflerle yazılı olan bu kitâbeyi, bir âyet zannetmiştir¹. Yeni yazılı kitâbesi ise «Hayır Sâhibleri Tarafından Tecdîden İnşâsı 1931» şeklindedir (Resim : 7).

İzmir Müzesi eski eser fişlerinde, bu çeşme kitâbesine bakarak, câmi'in dahi 1312 yılında inşâ edildiği kayıtlı bulunuyor. Fakat biz, vakfiyelere dayanarak², bunun doğru olmadığı, câmi'in, dolayısıyla çeşmenin dahi, daha eski bir tarihte yapılmış olması lâzım geldiği kanaatindeyiz³.

Hâlen çeşmenin yüzü sıvanmış, yanda bulunan iki sütun üzerine iki kemer gelmiş ve her kemerin altına bir musluk yerleştirilmiş vaziyettedir.

1 Bak, *İzmir, Han, Hamam ve Çeşmeleri*, Edebiyat Fakültesi, 1974.

2 İzmir, Vakıflar Müdürlüğü, *I. Vakfiye Defteri*, s. 146 ve *II. Vakfiye Defteri*, s. 204/8.

3 Bak, Münir Aktepe, *Osmanlı Devri İzmir Câmi ve Mescidleri Hakkında Ön Bilgi I*, (*Tarih Enstitüsü Dergisi*), sayı 4/5, İstanbul 1974, s. 148/50.

İzmir'de bahis konusu ettiğimiz bu çeşmelerden mâ'ada devrini ve kimler tarafından inşâ ettirildiğini bilemediğimiz daha bir çok çeşme mevcuttur. Bunlardan bir tânesi yine Altay mahâllerinde, 806. sokaktadır. Diğeri Güzelyalı'da, Hâkimiyet-i millîye ilk okulunun bahçe duvarındadır. Tuğla ve mermerden yapılmış olan bu eser, iki yarım pâye üzerine atılmış kemerli bir alınlığı ihtivâ eder¹. Ayrıca Havra sokağında ve daha bâzi yerlerde çeşmeler vardır. Bunlar daha ziyâde âbidevî birer eser nev'inden olan çeşmelerdir. Bir de, sâdece su muslukları tarzında olan basit çeşmeler vardır ki, çoğunun ismi ve yeri, vezir ve Osman Ağa suları münâsebetile zikrolunmuş bulunduğu için burada tekrar üzerinde durulmamıştır.

1 Hüseyin Demirkıran, *Adı geçen tez*, s. 91.

C

SEBİLLER

Çankırlı Oğlu Sebili : Bânisinin kim olduğunu ve inşâ târihini kat'i olarak bilemiyoruz. Ancak İzmir Vakıflar Müdürlüğü'nde mevcut II numaralı vakfiye defterinde gördüğümüz, Kılıcı-zâde Hacı Mehmed Efendi bn. Abdullah Efendi'nin zevcesi Hacı İsmail kızı Ümmü Gülsüm'e âit 18 Mayıs 1827 (21 Şevval 1242) tarihli bir vakfiye sûretinden, bu eserin Hacı Hüseyin, yâni bu günkü Baş-Durak câmi'i civârında olduğunu ve «Çankırlı-oğlu sebili nâmiyle ma'rûf bulunduğunu öğrenmekteyiz. Bu itibarla en geç olarak XIX. yüzyıl başında yapıldığını söylemek mümkündür¹.

Hâlen Kestelli caddesi başında ve câmi'e karşı köşede, dükkân hâline getirilmiş bir sebîl yeri vardır ki, burasının Çankırlı-oğlu sebili olması muhtemeldir.

1 *Adı geçen vakfiye defteri*, s. 184; Münir Aktepe, Osmanlı Devri İzmir Câmi' ve Mescidleri Hakkında Ön Bilgi, II (*Tarih Enstitüsü Dergisi*), sayı 4-5, İstanbul 1974, s. 102.

Çelebi-zâde Hacı Mustafa Efendi Sebili : Sâbık Ayıntab kadılarından Seyyid Hacı Mustafa Efendi bn. Seyyid Hacı Mehmed Efendi'nin oğlu Seyyid Hacı Mehmed Said Efendi tarafından, İzmir'de

Tilkilik mahallesinde, babasının rûhu için müceddeden inşâ ettirilmişti. Mehmed Said Efendi bu sebilin yanına, ayrıca bir de çeşme yaptırmıştı. Bu şahsın, aynı mahâlde ve Hâtuniye Câmî'i civârında, köşede, annesi Fatma Hanım'a âit olmak üzere, müceddeden bir başka sebîl daha yaptırdığını görmekteyiz. İzmir Vakıflar Müdürlüğü'nde mevcûd 8 Temmuz 1836 (23 Rebi'ü'l-evvel 1252) tarihli vakfiye incelendiği takdirde bu hususlar ortaya çıkar¹. Ancak bu sebîllerin hâlen İzmir'de «Döner Taş Sebîli» denilen Tilkilik Sebîli ile ne dereceye kadar alâkası vardır bilemiyoruz².

1 İzmir, Vakıflar Müdürlüğü, II. Vakfiye Defteri, s. 235/36 ve Ankara, Vakıflar Genel Müdürlüğü, Fihrist Defteri, 208, c. VI, 8/867.

2 Bak, Döner Taş Sebîli ve Fatma Hanım Sebîli.

Döner Taş Sebîli : Bu sebîl İzmir'de, Tilkilik semtinde ve Hâtuniye câmî'inin doğu tarafında olup, Osman-zâde yokuşunun başında, cadde üzerinde bulunmaktadır. İzmir'in en güzel ve bakımlı sebîllerinden biridir. Kare plânlı ve üzeri kubbeli, âdi kiremit örtümlü bir eserdir. Osman-zâde yokuşu ile Anafartalar caddesine bakan iki yüzü tamamen mermerden inşâ edilmiş, diğer iki cephesini yandaki binâlar örtmüştür. Osman-zâde yokuşu tarafında, sebîlin bir kapısı ve bir penceresi vardır. Basma-hâne'ye giden cadde üzerinde ise, bir çeşme cephesi ile yine bir penceresi mevcuttur. Bu iki pencerenin arasına ve köşeye konan, aynı zamanda süslü bir başlığı bulunan yuvarlak mermer sütûn döndüğü, yâni bir nev'i terazi vazifesi gördüğü için halk buna «Döner Taş Sebîli» adını vermiştir (Resim : 8). Kapı ve pencerelerin üzerleri, yanları ve alt kısımları kabartma çiçek motifleriyle süslenmiştir. Osman-zâde yokuşuna açılan kapının üzerinde, ayrıca perde dekoru arasından kabartma bir câmî' manzarası görünmektedir. Bunun üzerinde de, yuvarlak iki madalyon ve ortasında iki kulplu bir güğümü tersim eden yazı motifleri vardır. Motiflerin altında ise, (عيناً فيها تسمى سلسيلا) yazılıdır. Aynı yerde «Ali Vehbi İzmirî» imzası dahi bulunmaktadır (Resim : 9).

Kapının yanında ve yine Osman-zâde yokuşuna bakan cebhede mevcut gayet güzel tunç şebikeyi hâvi pencere üzerindeki kitâbe de aynen şöyledir (Resim : 10).

الحمد لله الذي سلطانه نعم الازل
الواحد الفرد الذي غفرانه يمح الذلل
رب تعالى شانه عم الورى احسانه
لا ينفى وضوانه الاباخلاص العمل
يا من لطيف لم يزل الطف بنا فيما نزل
انت القوى نجنا عن فهرك يوم الحلل
يا من يرى ما في الصدور يسر لنا خيرا الامور
وسع لنا ضيق القبور ارحم لنا يوم الاجل

Sebîlin Anafartalar caddesine bakan ve hâlen su verilen cebhesindeki, yine tunç şebikeli pencere üzerinde dahi şu kitâbe bulunmaktadır (Resim : 11).

الهي غيدك العاصي اناكا
مقرا بالذنوب وقد دعاكا
وان تغفر فانت اهل لداكا
وان تطرد فمن رحم سواكا
تجاوز ان ضيف قد جفاكا
وجائك راجياً يرجو لفاكا
وان يك يا مهيمن قد عصاكا
فلم يسجد لمبور سواكا

Nihayet sebîlin yanında bulunan ve Anafartalar caddesine bakan çeşme üzerindeki kitâbeler de şöyledir (Resim : 12 ve 13).

بسم الله الرحمن الرحيم
وسقيم رهم شراباً طهوراً
١٢٢٩
بسم الله الشاق
قتبارك الله
احسن الخالقين
وجعلنا من الماء كل شيء حي

Burada açık olarak görülüyor ki, sebilin bânisine dâir bir kayıt yoktur. Ancak 1229 (1814) tarihi mevcuttur ve *İzmir Tarihi* yazarı Hakkı Gültekin bu tarihi alarak, sebilin Osman-zâde tarafından yapıldığını kaydetmiştir; fakat Osman-zâde'nin kimliği hakkında fazla bir bilgi verilmemiştir. Biz ise, yaptığımız araştırmalar sonunda, İzmir Vakıflar Müdürlüğü'nde mevcut ve Osman-zâdeler'den Maraş kadısı es-Seyyid İsmail Rahmi Efendi'ye âit gurre-i Cemâziye'l-evvel 1229 (21 Nisan 1814) tarihli bir vakfiyede şu kayda tesâdüf ettik :

«Medîne-i İzmir'de Şeyh mahâllesi sükkânından ... sâbıkâ Mar'âş kadısı Osman-zâde faziletli es-Seyyid İsmail Rahmi Efendi ... mütevellî nasb ve ta'yin eylediği Ahmed Râşid Efendi bn. Celâleddin mahzarında ikrâr-ı sahih-i şer'i ve i'tirâf-ı sarîh-i mer'i edüp, vakf-ı âtiyü'z-zikrin sudûruna değin bâ-hüccet-i şer'iyye silk-i mülk-i sahihimde münselik mahâlle-i mezbûrede Tilkilik nâm mahâlde köşede vâki' mâ'lûmü'l-hudûd müceddeden binâ eylediğim bir bâb kârgir sebîli ve fevkinde müceddeden binâ eylediğim mekteb-i şerifi ve ... pederim merhûm el-Hâc Osman Efendi'nin mülkü ve İzak Yehud-hâne'si ve ... tahtânî sekiz bâb oda ve iki fırın ve ... kahvehânemi ... vakf ve habs ve şöyle şart ve ta'yin eyledim ki...»¹.

Vakfiyede mevcut bu ifâde, Osman-zâde Seyyid İsmail Rahmi Efendi'nin Tilkilik'de ve köşe başında, kârgir bir sebîl yaptırıldığını açıkça göstermektedir. Yalnız bizim dahi, bu günkü «Döner Taş Sebîli» olduğunu tahmin ettiğimiz bahis konusu sebîlin üzerinde, bir de mekteb olması gerektiği hâlde, bu sebîlin üzerinde, böyle bir şeyin mevcut olmadığı görülmektedir. Bunun sebebini henüz anlamış değiliz. Zirâ Tilkilik'de ve Hâtuniye câmi'i civârında diğer bâzı hayır sâhiblerinin dahi sebîlleri bulunmaktadır. Meselâ Ayıntab kadılarından Çelebi-zâde Seyyid Hacı Mehmed Said Efendi'nin, Tilkilik nâm mahâlde bir sebîli ile bunun yanında bir çeşmesi olduğu gibi, annesi Fatma Hanım için de Hâtuniye câmi'i kurbinde ve köşede müceddeden bir sebîl binâ ettirmiş olduğu vakfiyelerden anlaşılmaktadır. Bu sebîllerin bulunduğu yerlere dikkat edilirse, hemen hepsinin aynı mahâlde tesâdüf ettiği görülür ve devirleri de az çok aynı zamana

¹ İzmir Vakıflar Müdürlüğü, *I. Vakfiye Defteri*, s. 176; Ankara, Vakıflar Genel Müdürlüğü, *Fihrist Defterleri*, nr. 208, II, 8/109; bu vakfiyede vakf edilen bir çok yerler ile onların gelirinden hâsıl olacak paranın nerelere, ve ne şekilde sarf edileceği bu meyânda sebîl için de neler yapılacağı kayıtlıdır.

isâbet eder. Bu gün ise bir tanesi ve Döner Taş Sebîli adını verdiğimiz eser mevcut olup, diğerleri yok olmuştur².

² Bk. Fatma Hanım Sebîli ve Çelebi-zâde Hacı Mustafa Efendi sebîlleri.

Fatma Hanım Sebîli : İzmir'in Hâtuniye mahâllesinde ve Hâtuniye câmi'i civârında, köşede, Ayıntab kadılarından es-Seyyid el-Hâc Mehmed Said Efendi tarafından, babası es-Seyyid el-Hâc Mustafa Efendi bn. es-Seyyid el-Hâc Mehmed Efendi'ye âid bulunan bir arsa üzerinde, annesi Fatma Hanım adına müceddeden binâ edilmiş idi. 8 Temmuz 1836 (23 Rebi'ü'l-evvel 1252) tarihli vakfiyeye nazaran mezkûr sebîlde, yaz aylarında kar alarak, halka soğuk su vermek için, Mehmed Said Efendi yılda elli kuruş, annesi Fatma Hanım yüz kuruş ve âilenin diğer mensubları dahi elli kuruş vakf etmiş bulunuyordu¹.

¹ Bk. İzmir, Vakıflar Müdürlüğü, *II. Vakfiye Defteri*, s. 235-36.

Gaffar-zâde Sebîli : İzmir'de, Halim Ağa çarşısı semtinde, 861'inci sokak üzerinde bulunan Çakal-oğlu hanının deniz tarafındaki kapısı yanındadır. Bu kapının bir tarafında meşhur 1220 (1805) tarihli çeşme, diğer tarafında da yine aynı tarihli olan mezkûr sebîl bulunmaktadır ve her iki eserin taş işçiliği birbirine çok benzemektedir (Resim: 14). Ancak bunların kimin tarafından ve nasıl yaptırıldığını açık olarak bilemiyoruz. Sebîlin üzerinde mevcut kitâbede, bu eserin ibtidâ «câmi'-i bâlâ içre» yapıldığı ve Gaffar-zâde Hacı Ahmed Efendi tarafından da ihyâ olunduğu yazılıdır. Bunun dışında, İzmir, Vakıflar müdürlüğü defterlerinde ve diğer kaynaklarda gerek bu çeşme, gerekse sebîl ile alâkalı her hangi bir kayda tesâdüf edemedik. Bahis konusu sebîlin bir yanı Çakal-oğlu hanına dayalı bulunduğu için diğer üç cephesi açıktır ve han kapısı yanında olan mermer cebhe üzerinde karşılıklı çift satır hâlinde yazılmış beş beyitlik bir kitâbe vardır. Bunun altında ise etrafı kabartma çiçeklerle bezenmiş sebîle giriş kapısı bulunmaktadır (Resim: 15). Ortaya gelen cebhe yine mermerden olup üstde «*وسقیم زهم تراباً طهوراً - عيناً فيها تسمى سلسيلاً*» yazılı kitâbe vardır. Bu kitâbenin iki yanında da madalyon şeklinde

Maşaallah ve Sübhanallah ifâdeleri mevcuttur. Alt kısımda kenarları motifli bir pencere ve pencerenin altında da mermerden üç göz- lü çeşme bulunuyordu. Bu gün geniş ölçüde tahribata uğrayan çeş- melerin etrafı yine kabartma çiçek motifleriyle tezyin edilmişti. Geri kalan üçüncü cebhede hiç bir işleme olmayup düzdür; sebîlin üzeri kiremit örtülü düz çatıdır. Su hazinesi bir zamanlar kahve ocağı ola- rak kullanılıyordu. Daha sonra nakliyecî yazıhânesi oldu; yâni gâye- sinden uzak hizmet görmekte ve çok bakımsız bir hâldedir. Meşhur kitâbesi ise şöyledir (Resim : 16).

Habbezâ hayrât-ı uzmâ selsebîl-i nev-edâ
Abd-i Gaffar-zâde'nin ihyâsıdır pâkize câ
Mahzen-i dilden verildi nakd-i hâlis sarfına
Câmi'-i bâlâyî içre oldu bu hayr ibtidâ
Hiç itâşa bu mahâlde yoğidi mâ'dan eser
Teşnegân-ı cân Mısır'a Nil akıttı güyâ
Çün kelâm-ı min nebiyullah ile âmil olub
Hazret-i rezzâk-ı âlem lütufla kılsun cezâ
Hâfızâ târihini bâ-aşk söyle vaktidir
İç suyun bi'l-besmele Hacı Ahmed'e kıl sen senâ
sene : 1220

İzmir, Vakıflar Müdürlüğü'nde mevcut defterlerde Gaffar-zâ- delere âit her hangi bir vakıf kaydı da göremedik. Ancak, Ankara, Vakıflar Genel Müdürlüğü'nde gördüğümüz bir kayda nazaran, İz- mir'in Tâze Meyve Gümrüğü civârında yâni Çakal-oğlu Hanı havâ- lisinde, Abdülgaffar-zâde câmi'i diye bir câmi'in mevcut olması icâb ediyor. Bu gün ise yoktur. Bu sebîl ve çeşme büyük bir ihtimâl ile oradan getirilmiş olmalıdır¹.

¹ Bak, Ankara, Vakıflar Genel Müdürlüğü Arşivi, *Fihrist Defterleri*, nr. 208, c. I, 8/781. 1976 yılı yazında, İzmir'e yaptığımız araştırma gezisi sırasında, bu sebîlin evvelce «Acem Mescidi» altında bulunduğunu; fakat sonradan yol genişlemesi dolayısıyla, mezkûr mescidin yıkılarak, sebîl ve çeşmenin Han duvarına monte edildiğini öğrendik.

Genç Osman Ağa Sebîli : İzmir'de, Hâtuniye mahallesinde otu- ran Serden-geçdi ağalarından, Genç lâkabi ile meşhur, Hacı Osman

Ağa bn. Ahmed Beşe bn. Osman adında bir şahıs tarafından yapı- rılmıştır¹.

Osman Ağa, 8 Nisan 1726 (5 Şa'ban 1138) tarihli vakfiyesinde, vakf ettiği malların isimlerini ve gelirlerinden neler yapılacağını açık- lamaktadır. Ancak, bahis konusu sebîlin durumu hakkında fazla bir bilgiye sâhib değiliz.

¹ İzmir, Vakıflar Müdürlüğü, *II. Vakfiye Defteri*, s. 204/5 ve Ankara, Vakıflar Genel Müdürlüğü Arşivi, *Fihrist Defterleri*, c. II, 8/2853.

Hacı Ahmed Ağa Sebîli : İzmir'de, İki-çeşmelik semtinde ve To- raman (Ülkü) mahallesinde bulunan Toraman mescidinin altında idi. Hicrî 1205 (1790-91) veya 1207 (1792-93) tarihlerinde, yâni XVIII. yüzyıl sonlarında, Kasab zâde Hacı Ahmed Ağa tarafından yapıdırıl- mışdı. Bilâhare Kasab Yusuf Ağa'nın ta'mîr ettirdiğini tahmin etti- ğimiz bu eser, bir süre yol tesviyesi dolayısıyla çukurda kalmış, mus- luklarına merdiven ile inilir olmuş, daha sonra da öntü toprak ile doldurularak, kullanılmaz bir hâle getirilmiştir¹.

¹ Eserin kitâbesi ve bânisi ile vakıfları hakkında fazla bilgi için bk. Münir Aktepe, Osmanlı Devri İzmir Câmi'leri Hakkında Ön Bilgi (*Tarih Enstitüsü Dergisi*), sayı III, İstan- bul 1973, s. 109-10.

Hacı Ahmed Said Efendi Sebîli : Hacı Hüseyin Efendi bn. Şeyhî Mehmed Ağa'nın oğlu Hacı Ahmed Said Efendi tarafından, İzmir'in Namazgâh semtinde bulunan Sultan Selim veya Kurşunlu medresesi civarında ve oturduğu evin yanında yaptırdığı kütüphânenin altında bulunuyordu. 27 Nisan 1757 (7 Şaban 1170) ve 29 Mart 1784 (7 Cemâziye'l-evvel 1198) tarihli vakfiyelere nazaran, bânisi olan Ah- med Said Efendi, 1134 (1721-22) senesinden itibaren, Kurşunlu med- resesinde tadrîs ve iftâya me'zun idi. İzmir'in Odun-pazarı denilen mevki'inde bir mektebi olduğu gibi, ihyâ eylediği bir de fevkânî cami'i vardı. Bu sebîlin bakımı ve soğuk su tevzi'i hakkında ise mezkûr vakfiyelerde bilgi bulunmaktadır¹.

¹ İzmir, Vakıflar Müdürlüğü, *I. Vakfiye Defteri*, s. 179-80; *II. Vakfiye Defteri*, s. 71; Münir Aktepe, İzmir Şehri Osmanlı Devri Medreseleri Hakkında Ön Bilgi (*Tarih Dergisi*), sayı 26, İstanbul 1972; Münir Aktepe, Osmanlı Devri İzmir Câmi'leri Hakkında Ön Bilgi (*Tarih Enstitüsü Dergisi*), sayı 3, İstanbul 1973, s. 190-92.

Hacı Hüseyin Ağa Sebîl-hânesi : 17 Haziran 1739 (10 Rebiü'l-evvel 1152) târihli vakfiyeye nazaran, İzmir'in tanınmış âilelerinden olup, Kâtib Oğulları soyuna mensub bulunan Ahmed Reşid Efendi'nin büyük ceddî Moralı Hacı Hüseyin Ağa tarafından, Kasab-Hızır mahâlesinde ve kendi yaptırdığı medrese dahilinde müceddeden binâ olunmuş idi.

Moralı Hacı Hüseyin Ağa bn. Abdurrahman Ağa bn. Mehmed Ağa, bahis konusu bu vakfiyesinde, medrese ile birlikte, mezkûr sebîlhânesi için bâzı şartlar koymuş bulunuyordu ve genellikle yaz aylarında susayanlara soğuk su verilmesini şart koşmuştu. Daha sonraki târihlerde ise, yine Kâtib zâdelerden Abdurrahman Efendi bn. Mehmed Emin Efendi kızı Hadice Hanım'ın 25 Haziran 1841 (5 Cemâziye'l-evvel 1257) târihli vakfiyesiyle bu sebîlin bakımı ve devamı için bâzı tahsisler yapmış olması husûsuna dikkat edilirse, Hacı Hüseyin Ağa sebîlinin, XIX. yüzyıl ortalarına kadar mevcudiyeti söylenebilir. Fakat bu günkü durumu malûmumuz değildir¹.

¹ İzmir, Vakıflar Müdürlüğü, *I. Vakfiye Defteri*, s. 204 ve *II. Vakfiye Defteri*, s. 115, 128; Ankara Vakıflar Genel Müdürlüğü, *Fihrist Defteri*, nr. 208, c. VI, 8/839; Münir Aktepe, İzmir Şehri Osmanlı Devri Medreseleri (*Tarih Dergisi*), sayı 26, İstanbul 1972, s. 108.

Hacı Mehmed Efendi Sebîl-hânesi : İzmir'de, Câmi-i atik mahâlesinde ve Ahmed Ağa yâni Kemer-altı câmi'i ile Eski Liman arasında bulunan, tahminen bu günkü Taşcılar-ıçi ve Halim-Ağa çarşısı civarında olması muhtemel İki-kapılı Han diye meşhur hanın kapısı yanında idi. İzmir'in Hasan-Hoca mahâlesinde oturan Tazemeyve Gümrüğü kâtiblerinden Hacı Mehmed Efendi oğlu Nüzhet Osman Efendi'nin, 28 Ekim 1802 (Gurre-i Receb 1217) târihli vakfiyesine, nazaran babası tarafından yaptırılmıştı. Osman Efendi'nin bu sebîle, her sene yaz aylarında kullanılmak üzere, günde yarım denk kar tahsis etmiş olması husûsuna dikkat edilirse, bahis konusu eserin XIX. yüzyıl başında mevcut ve fa'âl durumda bulunduğunu söylemek doğru olur. Bu gün ise varlığına tesadüf edilememiştir¹.

¹ İzmir, Vakıflar Müdürlüğü, *II. Vakfiye Defteri*, s. 117-18; Münir Aktepe, İzmir Hanları ve Çarşıları Hakkında Ön Bilgi (*Tarih Dergisi*), sayı 25, İstanbul 1971, s. 127-28.

Hacı Veli Sebîli (Mum-yakmaz) : İzmir'de, Hâtuniye meydanından Çorak-kapı ve Basma-hâne'ye giden Anafartalar caddesi üzerinde, sağ tarafta bulunan Hacı Veli Câmi'inin önünde idi. 26 Haziran 1730 (10 Zilhicce 1142) tarihli vakfiyeye nazaran, Hâtuniye mahâlesinde oturan, Alâiye (Alanya)'lı Hacı Veli bn. Yusuf bn. Veli Ağa tarafından, Câmi' ile birlikte müceddeden yaptırılmıştı.

Gerek câmi, gerek sebîl, bir müddet metrûk kaldıktan sonra, 1958 senesinde büyük bir onarım görenek tekrar hizmete açılmıştır¹.

¹ İzmir, Vakıflar Müdürlüğü, *II. Vakfiye Defteri*, s. 86/88 ve Münir Aktepe, Osmanlı Devri İzmir Câmi ve Mescidleri Hakkında Ön Bilgi II. (*Tarih Enstitüsü Dergisi*), sayı 4-5, İstanbul 1974, s. 113.

Hadice Hâtun Sebîli : İzmir'de, Câmi-i atik mahâlesinde oturan, Dergâh-ı âli Kapıcı-başlarından Tuzcu zâde Halil Ağa bn. Mehmed Ağa'nın kızı Hadice Hanım tarafından, evinin yanında yaptırılmıştı ve Kazancı zâde Mehmed Efendi sebîldâr tâyin olunmuştu. Bu hanıma âid 30 Eylül 1806 (17 Receb 1221) tarihli vakfiyede sebîlin mevcudiyetinden ve şartlarından bahs olunduğuna nazaran, XIX. yüzyılın başlarına âid bir eserdi diyebiliriz¹.

¹ İzmir, Vakıflar Müdürlüğü, *II. Vakfiye Defteri*, s. 40-45. Bu âile ile alakalı ve 13 Receb 1185 (22 Ekim 1771) tarihli diğer bir vakfiye sureti için bk. *Aynı Defter*, s. 228.

Hâfız Hacı İsmail Sârım Efendi Sebîli : İzmir'in Câmi-i atik mahâlesinde ve bugünkü Mezârlık-başı semtinde olan Irgad Pazarı câmi'i altında inşâ edilmişti. Evâil-i Cemâziyü'l-âhir 1188 (Ağustos 1774) tarihli bir vakfiyeye nazaran, 1772 senesinde yanan Irgad Pazarı câmi'i, 1774'de mütevellisi Hâfız Hacı İsmail Sârım Efendi bin Ahmed Efendi tarafından yeniden, vakıf dükkânları ve yağhânesile birlikte yaptırıldıktan sonra, altına bu sebîl dahi binâ olunmuş idi. Bu itibarla XVIII. yüzyılın ikinci yarısı sonlarına âid bir eserdi diyebiliriz¹.

¹ İzmir, Vakıflar Müdürlüğü, *I. Vakfiye Defteri*, s. 185-86; Münir Aktepe, Osmanlı Devri İzmir Câmi ve Mescidleri Hakkında Ön Bilgi II (*Tarih Enstitüsü Dergisi*), sayı 4-5, İstanbul 1974, s. 116-117.

İbrahim Bey Sebili : İzmir'de Hacı Hasan mahallesinde bulunuyordu ve İbrahim Bey ile karısı Emine Molla tarafından yaptırılmış olduğunu, Ankara Vakıflar Genel Müdürlüğü'nde bulduğumuz bir kayıddan öğreniyoruz¹.

1 Bk. *Fihrist Defterleri*, nr. 208, c. IV, 100.

İki Çeşmelik Câmi'i Sebili : Bu sebül, İki Çeşmelik caddesi üzerinde ve İki Çeşmelik Câmi'i'nin güney-batı kısmında olup, Şerif-Ali sokağı ağzından câmi'e çıkan dış merdivenlerin altındadır. Üzerinde her hangi bir kitâbe bulunmadığı gibi, İki Çeşmelik Câmi'i ile alâkalı kayıtlarda dahi bu sebül hakkında bilgi yoktur. Ancak, büyük bir ihtimâl ile câmi'in bânisi tarafından yaptırılmış olduğunu söylemek mümkündür².

1 Münir Aktepe, Osmanlı Devri İzmir Câmi' ve Mescitleri Hakkında Ön Bilgi II (*Tarih Enstitüsü Dergisi*), sayı 4-5, İstanbul 1974, s. 117-18.

Kâtib-oğlu Ahmed Reşid Efendi Sebili : İzmir'de, Baş-Durak'-dan İki-Çeşmelik caddesine doğru çıkan Kestelli yolu baş tarafında olup, üzerindeki kitâbeye nazaran 1778 (1192) senesinde, Kâtib-oğulları âilesinin ecdâdından müderris Hacı Osman Efendi'nin babası Hacı Ahmed Reşid bn. Mehmed Efendi tarafından yaptırılmıştır. Bu sebülün yanında, Hâlen Ahmed Reşid Efendi'ye âid harab vaziyette bir de medrese bulunmaktadır¹. Bu âileye mensub Abdurrahman Efendi bn. Mehmed Emin Efendi'nin kızı Hadice Hanım'ın 25 Haziran 1841 (5 Cemâziyü'l-evvel 1257) tarihli vakfiyesinde ise, bahis konusu sebülün, Ahmed Reşid Efendi'nin konağı ittisâlinde bulunduğu kayıtlıdır². Ancak zamanla harab duruma düşen bu sebül 1319 (1901-2) senesinde Harputlu oğlu Ali Hüseyin Ağa adında biri müceddeden binâ ve inşâ etmiştir.

1 Bk. Münir Aktepe, İzmir Şehri Osmanlı Devri Medreseleri Hakkında Ön Bilgi (*Tarih Dergisi*), İstanbul 1972, sayı 26, s. 100 ve Râif Nezih, *İzmir Tarihi*, 1. kitab, 2. kısım, İzmir 1927, s. 8-9.

2 İzmir, Vakıflar Müdürlüğü, II. *Vakfiye Defteri*, s. 128 ve Hakkı Gültekin, *İzmir Tarihi*, İzmir 1952, s. 56.

Bugünkü sebül dikdörtgen plânlı ve iki katlıdır. Ön cebhesi caddeye açılmakta olup, bu cebhenin birinci katı mermer kaplıdır. Burada, sağda bir kapı ile bunun solunda bir pencere vardır. Sebülün ikinci katı ise tuğladan inşâ edilmiş olup, iki küçük pencereyi ihtivâ etmektedir (Resim : 17). Çatısı düz ve kiremit örtülüdür. Binânın cebhesinde, üst katda, iki kitâbe vardır. Bunlardan birincisinde şu ifâde bulunmaktadır (Resim : 18).

«İş-bu sebül bin yüz doksan iki senesi Kâtib-zâde Hacı Ahmed Reşid Efendi tarafından binâ edilmiş ve mürûr-ı zaman ile müşrif-i harâb olarak, bu def'a Harputlu oğlu Ali Hüseyin Ağa tarafından müceddeden binâ ve inşâ olmuştur. sene 1319».

İkinci kitâbe ise şöyledir (Resim : 19).

«Allah - Maşaallah - Muhammed
Ebûbekir, Ömer, Osman, Talha, Zübeyr
Abdurrahman bn. Avf, Sa'd bn. Ebû-Vakkas
Sa'id bn. Zeyd, Ebû-Ubeyde bn. el-Cerrâh
Rıdvanallahu te'âlâ aleyhim ecma'in

1975 yılında, sebülün kuzey tarafında bulunan «Lâz Hanı» yıkılarak, yerine yapılan «Harputlu Hanı» yoldan içeri çekildiği için, sebülün kuzey cebhesi dahi yola açılmıştır.

Kâtib zâde Hacı Osman Efendi Sebili : İzmir'in tanınmış âilelerinden Kâtib zâde Ahmed Reşid Efendi bn. Mehmed Efendi'nin oğlu Hacı Osman Efendi tarafından, kendi büyük evi civarında müceddeden binâ olunmuşü ve 3 Nisan 1797 (5 Şevval 1211) târîhli vakfiyesiyle, Hacı Osman Efendi bu sebülün sebildârına günde altı akçe vazife verilmesini, yaz aylarında da su soğutmak için her gün bir yük kar satın alınmasını şart koymuştu.

Bu konağın bulunduğu mahâlle ve sebülün durumu tesbit edilemediği için son vaziyeti hakkında bir şey söylememiz mümkün olmuyor¹.

1 İzmir, Vakıflar Müdürlüğü, I. *Vakfiye Defteri*, s. 165-67; Ankara, Vakıflar Genel Müdürlüğü, *Fihrist Defteri*, nr. 208, c. V, 8/403; Münir Aktepe, İzmir'e âid bazı Kitâbeler ve Notlar (*Tarih Dergisi*), sayı 19, İstanbul 1964, s. 60 v.d.; Râif Nezih, *İzmir Tarihi*, 1. Kitab, 12. forma, s. 8-9, İzmir 1928.

Kemer-altı Sebili veya Sinan-zâde Sebili : İzmir'de, Kemer-altı caddesinden Baş-durağa giden ana yol üzerinde ve Kemer-altı câmi'i yanındadır (Resim : 20). Üzerinde herhangi bir kitâbe yoktur. İzmir Müzesi'nde bulunan eski eser fişlerinde, 1184 (1770-71) senesinde Sinan-zâde Hacı Ahmed Ağa tarafından yaptırılmış olduğu kayıtlıdır. Cebhesi mermer kaplı olup, üzerinde kabartma bâzı motifler mevcuttur ve hâlen faâl durumdadır¹.

¹ Hakkı Gültekin, *İzmir Tarihi*, İzmir 1952, s. 56 ve Hüseyin Demirkıran, *İzmir Han, Hamam ve Çeşmeleri*, (öğrenci tezi), Edeb. Fakül. 1974, s. 95-96.

Kudsiye Hanım Sebili : Bu sebilin, Mehmed Şemseddin bn. Yusuf Efendi'nin kızı Kudsiye Molla tarafından, İzmir'de, Ali Reis mahallesindeki evinin altında «müceddeden binâ ve ihyâ» olunduğunu, Kudsiye Molla'ya âid 6 Mayıs 1784 (15 Cemâziyü'l-âhir 1198) târihli vakfiyesinden öğrenmekteyiz.

Kudsiye Molla, bu vakfiyesinde, senede doksan gün sebilinde soğuk su verilmesini şart koşturmakla beraber, diğer bâzı câmi'lerin dahî su işlerine vakfının gelirinin bir kısmını tahsis etmiş bulunmaktadır¹.

¹ İzmir, Vakıflar Müdürlüğü, II. Vakfiye Defteri, s. 147-48; Münir Aktepe, Osmanlı Devri İzmir Câmi'leri ve Mescitleri Hakkında Ön Bilgi, II (Tarih Enstitüsü Dergisi) 4-5, İstanbul 1974, s. 124.

Mukaddese Hâtun Sebili : İzmir'de, Kasab Hızır mahallesinde oturan Ahmed Ağa bn. Yusuf Çavuş'un kızı Hoca Mukaddese Hâtun tarafından yaptırılmıştı ve bu hanımın 10 Haziran 1727 (20 Şevval 1139) tarihli vakfiyesine nazaran, baba-annesi Tayyibe Hâtun'a âit, Hâtuniyye mahallesinde bulunan Hâtuniyye câmi'inin avlu kapısı civarında idi. Bu sebilde yaz aylarında su soğutmak için her gün alınacak bir yük kar bedeli karşılığında da yevmi yirmi akçe tahsis edilmiş bulunuyordu. Ancak hâlen mevcut olan bahis konusu câmi'in etrafı yol ve park ile çevrili olup, böyle bir sebile tesâdüf edilememiştir¹.

¹ İzmir, Vakıflar Müdürlüğü, II. Vakfiye Defteri, s. 24; Münir Aktepe, Osmanlı Devri İzmir Câmi'leri Hakkında Ön Bilgi (Tarih Enstitüsü Dergisi), sayı 3, İstanbul 1973, s. 198 v.d.; Hakkı Gültekin, *İzmir Tarihi*, İzmir 1952, s. 58.

Suyolcu Hacı Hüseyin Ağa Sebili : İzmir şehri hâricinde, Gök-tepe denilen mahâlde ve umumî yol üzerinde olup, İzmir'in Pazar-yeri mahallesinde oturan Hacı Hüseyin bn. Halil Ağa tarafından müceddeden binâ ve inşâ olunmuştu. Yanında bir de çeşmesi bulunuyordu. Hacı Hüseyin Ağa 16 Eylül 1770 (25 Cemâziye'l-evvel 1184) tarihli vakfiyesiyle, bu sebil ve çeşmenin ta'mirine, sair husûslara sarf olunacak paranın nerelerden alınacağını ve nasıl harc edileceğini tesbit etmektedir. Hacı Hüseyin Ağa'nın, İzmir'de, Balçı mahallesinde bir de Ebe-hamamı adıyla meşhur, tek büyük kubbe altında, iki küçük hâlvetten müteşekkil hamamı olduğunu yine bu vakfiyesinden öğrenmekteyiz¹.

¹ İzmir, Vakıflar Müdürlüğü, II. Vakfiye Defteri, s. 246-47.

D

ŞADIRVANLAR

Ali Paşa Meydanı Şadırvanı : Bu şadırvan, İzmir'de Baş-durak semtinde, Ali Paşa Meydanı denilen mahâlde bulunmaktadır ve oldukça yüksek sekiz mermer sütun üzerine oturtulmuş, kurşun örtülü büyük bir kubbenin altındadır (Resim : 21). Sütun başlıkları müzeyyen olup, bunlar birbirine yuvarlak kemerlerle bağlanmıştır. Kubbe saçağının altında ve köşelerde, değişik nebâti ve hendesi motifleri ihtivâ eden madalyonlar mevcuttur; aynı zamanda yuvarlak kemerlerin üzerinde ve kubbeyi dıştan tamâmen çeviren uzun bir kitâbe vardır (Resim : 22). Zamanla aşınmış olan ve çok yüksekte bulunan kitâbeyi imkânsızlıklar nedeniyle okumak mümkün olamamıştır. Ancak bu kitâbede şadırvanın, Hacı Salih Paşa bendesi İzmir âyanından Çeşmeli Ahmed Reşid Efendi'ye âit olduğuna dâir, Hakkı Gültekin'in İzmir Tarihi adlı eserinde bilgi vardır¹.

Bu kubbenin altında bulunan esas şadırvan üzerinde ise, II. Abdülhamid'in ta'mir ettirdiğine dâir aşağıdaki kitâbe aynen mevcuttur :

¹ Bk. *Adı geçen eser*, İzmir 1952, s. 59.

İş-bu eser-i hayr sınıf-i vefireden beri harâb ve mu'attal iken
Her türlü terakkîyât ve ihyây-i hayrât ve müberrat husûsunda

A'sâr-ı sâlifeye gıpta-bahş olan²

Sultan Abdülhamid Hân-ı âli hazretlerinin ahd-i
Hümâyûnlarında tecdiden inşâ ve ihyâ kılınmıştır.

Muharrem 1312

(Temmuz 1894)

Görülüyor ki, şadırvanı mu'attal ve harab durumdan kurtaran
II. Abdülhamid olmuştur. Bu itibarla mezkûr şadırvan, bahis konusu
tarihten çok evvel inşâ edilmişti diyebiliriz.

² Bu kısım kitâbede kazanmış ve silik olduğundan okunamıyor. Fakat Kestane Pazarı
câmi'inin şadırvanı üzerinde bulunan, aynı ifâdeli diğer bir kitâbede, bu kısımda «gâzi-yi
bi-meydânî» yazılı bulunduğuna göre, burada da aynı ifâdenin olması lâzım gelirdi.

Hisar Câmi'i Şadırvanları : İzmir'de Hisar Câmi'i avlusu dışında ve Çiçekçiler içinde bulunan şadırvanlardır. Bunlardan biri, esâsında Ahmed Said Efendi adında bir zâta âit iken, sonradan harap olmuş ve bilâhire, Evliyâ-zâde İbrahim Efendi, üzerindeki kitâbeye nazaran 1293 (1876) yılında yeniden binâ ettirmiştir. Diğeri ise, Bakırcı Mehmed Efendi'nin oğlu Hacı Mahmud Efendi tarafından, gurre-i Cemâziyü'l-âhir 1300 (9 Nisan 1883) tarihinde yaptırılmıştır ve Hacı Mahmud Efendi Muharrem 1301 (Kasım 1883) târihli vakfiyesiyle, Köprülü-zâde Fâzıl Ahmed Paşa'nın İzmir'e getirdiği sudan, kendi şadırvanına dahi bir miktarının tahsisini te'min etmiştir¹.

Hisar câmi'inin, cümle kapısının girişe nazaran sol tarafında olan Evliyâ-zâde şadırvanının kitâbesi aynen şöyledir :

¹ İzmir, Vakıflar Müdürlüğü, *I. Vakfiye Defteri*, s. 107. Bahis konusu edilen vakfiye hakkında, İzmir'in Hisar câmi'i veya Yakub Bey câmi'i adlı makalemizde bilgi vardır. Bk. *Tarih Dergisi*, İstanbul 1973, sayı 27, s. 97-98 ve İzmir, Vakıflar Müdürlüğü, *I. Vakfiye Defteri*, s. 108.

An-asıl Ahmed Said vakfından iken nâgehan
Hedm olunmuşdu bu şadırvan-ı bî-misl ü adil
Sâhibü'l-hayr Evliyâ-zâde garikü'r-rahmetin
Oğlu İbrahim Efendi'nin hüdâvend-i celil
Kabrini etsün feyz-i ravzâ-i hûld-i berin
Rûhunu sîrâb-ı feyz-i kevser-i ecr-i cezil
Bâ-vasiyyet hayra tahsis ettiği nakdineden
Oldu inşâya bu tarz üzre karındâşı vekil
Bir düşer âlemde Nûrî böyle bir târih-i tam
Akdı şadırvan-ı ra'nâdan bu mâ-ı selsebil

Mehmed Fikri 1293 (1876)

Cümle kapısının sağ tarafında, yâni Kızlar Ağası Hanı tarafında bulunan Bakırcı Mahmud Efendi şadırvanı kitâbesi ise şöyledir:

Bakırcı Hacı Mahmud etti hüsn-i himmetin derkâr
Edüb nakd-i mesâisin bu hayrâta heman
Hakikatda şu meydâna sezâdır böyle bir hayrât
Bu mâ-ı selsebil etsün yine atşânı hep ihyâ
Şeref verdi Hisar Câmi'ine inşâsı bî-şübhe
Sühûlet verdi erbâb-ı vuzû'ya rûz u şeb zirâ
İçince su gibi Cevdet dedim târihini zâhir
Bin üç-yüzde yapılmıştır bu şadırvan bî-hemtâ

Gurre-i Cemâziyü'l-âhire sene 1300

Bu gün her iki şadırvan dahi fa'âl durumda olub, mahâllî halk tarafından korunmaktadır.

Kestâne Pazarı Şadırvanı : İzmir'de, Baş-durak câmi'i ile Şadırvân câmi'i arasında bulunan Kestâne Pazarı câmi'inin güney giriş kapısı merdivenleri önünde ve Zahireciler-çarşısı içindedir. Sekiz cebheli ve her cebhesinde bir musluğu olan mermerden yapılmış bir eserdir (Resim : 23). İlk def'a kimin tarafından inşâ edildiğini bilemiyoruz. Ancak üzerindeki kitâbelere nazaran, evvelâ 1312 senesinde II. Abdülhamid, sonra da 1341 yılında İzmir'in Câmi'i-i atik mahallesini sâkinlerinden Kara-burunluzâde es-Seyid el-Hâc İbrahim Ağa

bn. Hacı Ahmed Ağa tarafından ta'mir etdirilmiş olduğunu söyleyebiliriz¹.

Birinci kitâbe aynen şöyledir :

İş bu eser-i hayr sinîn-i vefireden-beri harab ve mu'attal iken her Dürlü terakkıyât ve ihyây-ı hayrât ve müberrât husûsunda a'sâr-ı Sâlifeye gıpta-bahş olan Gaziy-i bi-meydânî (Sultan Abdülhamid Hân-ı Sâni) hazretlerinin ahd-i hümâyûnlarında Tecdiden inşâ ve ihyâ kılınmıştır.

Sene 1312 (1894/95).

İkinci Kitâbe :

- 1) Kara-burunluzâde es-Seyid Hacı İbrahim Ağa vakfından
- 2) Olub evlâdından mütevelliyesi (Hasnâ Hanım)
- 3) ve kaymakamı da'vâ-vekili (İbrahim Edhem Bey)
- 4) ma'rifetleriyle ta'mir edilmiştir. 1 Ramazan sene 1341 (17 Nisan 1923) :

Bu gün fa'âl durumda olup, çarşı esnâfı tarafından geniş ölçüde kullanılmaktadır.

1 Ankara, Vakıflar Genel Müdürlüğü Arşivi, *Fihrist Defterleri* nr. 208, c. V, 8/VI-836.

Şadırvan Altı Câmi'i Şadırvanı : İzmir'de, Eski-mahkeme-önü, Odun Pazarı, Şekerciler ve Arasta mevki'leri arasında kalan Şadırvan câmi'nin batı tarafında ve bu câmi' ile içten irtibatı bulunan kütüphânenin alt kısmındadır. Mezkûr şadırvan, câmi'e ve dolayısıyla bu semte dahi adını vermiştir. Bahis konusu şadırvanın, kimin tarafından ve ne zaman yaptırıldığı ma'lûm değildir. Ancak suyunun Namazgâh (Agora) mevki'indeki bir menbâ'dan geldiği ma'lûmdur¹. Şadırvanın kubbe kasnağındaki kitâbesi silik olduğu için, daha önce yaptığımız araştırmalarda bu kitâbeyi kısmen okuyabilmıştik. 1976 senesi Ağustos ayında yaptığımız inceleme gezisinde ise, bir bez üzerine altın yaldızla ve iyi bir hat ile yazılmış bulunan bu silik eski

1 Vedat Sivri, *İzmir Câmi'leri (Ege Ekspres Gazetesi)*, 196; Râif Nezih, *İzmir Tarihi* İzmir 1927, forma 18, sahife 10/11.

kitâbenin çıkarılarak, yerine siyaha boyanmış bir teneke üzerine, sarı boya ile yazılmış yeni bir kitâbenin konduğunu gördük. Ancak yeni kitâbeyi kopya eden hattat dahi, eskisini tam okuyamadığı için, bâzı satırları kendiliğinden yazmış; bâzı satırları da uydurmuştur. Bu nedenle, eski kitâbe de kayb olduğundan mevcûd kitâbenin çok yerleri anlamsız kalmıştır. Hülâsa, eskisine nazaran ortaya tamâmen yeni ve uydurma bir kitâbe çıkmıştır.

Bu kitâbe ise aynen şöyledir :

Su bir ni'met ki her bir katresi bin dürr-i yektadır.
Eğer bir kıymeti olmaz baha dünya ve mafiha.

—
Sezâdır sâhibü'l-hayrâta müslimler stayişle.
Du'a gevherlerin aldıkça ab-dest eylemek ihdâ.

—
Alın ab-dest dedi şadırvandan.

—
Bu rütbe câridir eltâf-ı hakk su gibi her yerde.
Bu lütfun ancak âdem acz ile eder ifâ.

—
Hayattır her-kese mâ'-ı musaffa bâ husus bunda.
Nice hayvân-ı nâtik gayr-i nâtik olmada ihyâ.

—
Gellüp Hâlid dedi bin iki yüz ellide târihin.
Şadırvandan gelen su sâyesinde oldu pek ra'nâ.

—
Gerektir şükr-i ni'met âkil-i dânyaya her demde.
Senâ ve şükr-i yezdânile uzmâ.

—
Su bir ni'met ki tâhir hem tahûr ayn-i iyânından.
Kıldını mahzen-i lütf-ı hüdâdan bizlere itâ.

Şadırvan ve eski kitâbe hakkında câmi' dolayısıyla Tarih Enstitüsü Dergisi'nde bilgi verildiğinden, karşılaştırma için buraya bakılabilir² (Resim : 24).

2 Münir Aktepe, *Osmanlı Devri İzmir Câmi' ve Mescidleri Hakkında Ön Bilgi II (Tarih Enstitüsü Dergisi)*, sayı 4-5, İstanbul 1974, s. 144/46.

Sofu-ođlu eşmesi : İzmir'de, Mezarlık-başı'ndan Hâtuniye'ye giden Anafartalar caddesi üzerinde ve 1307. ci sokak, nr. 41'de bulunan, târihi Hasan Hoca Câmî'i'nin giriş kapısı yanındadır.

Kitâbesi :

Sofu-ođlu Mehmed Ađa'nın kerimesi Hadice Kadın hayrâtı olup, mâşaallah deyü hayr-ı du'a. Sene : 1274 (1857-58). şeklindedir.

eşmenin bu kitâbeyi ihtivâ eden ve mermerden olan ayna taşı üzerine, sonradan yeni harflerle yazılmış bir kitâbe daha vardır ve bu kitâbe de şöyledir :

Gazozcu Sâlih Efendi tarafından târih-i inşâsı : 1.8.1932.

Hâlen çeşme faâl durumdadır¹.

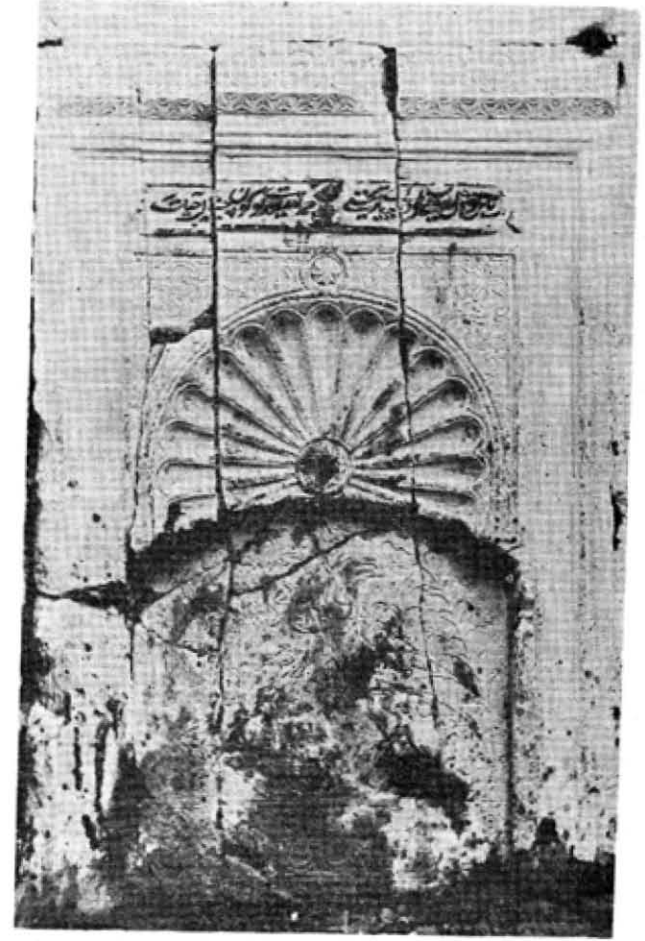
¹ Bu çeşme, makaleyi hazırladıktan sonra, 1976 yılı yaz aylarındaki araştırmalarımız sırasında görüldüğü için, yazının son kısmına ilâve edilmiştir.



R. 1: İzmir, akal-ođlu Hanı dıř duvarındaki çeşme'nin ayna taşı.



R. 2: İzmir, İkiçeşmelik cad. İki-çeşme durumu.



R. 3: İzmir, Kızlar-Ağası Hanı dış duvarındaki çeşme kitâbesi ve ayna taşı.



R. 4 : İzmir, Mirkelâm-ođlu Hanı içinde çeşme kitabesi
ve ayna taşı.



R. 5 : İzmir, Damlacık, Mustafa Efendi çeşmesi kitabesi.



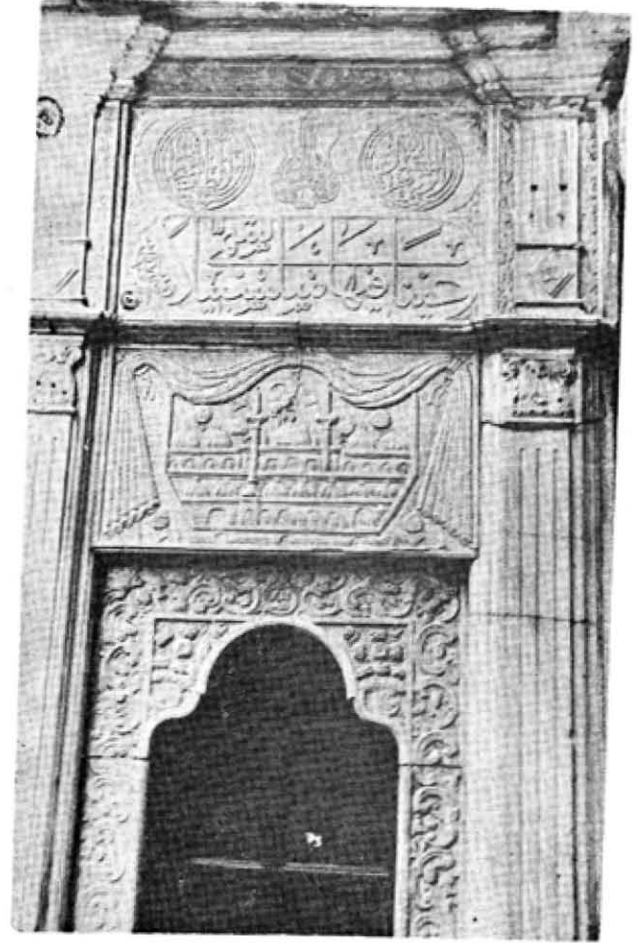
R. 6: İzmir, Sahlepci-ođlu cmi'i eşmesi sslemeleri.



R. 7: İzmir, Yapıcı-ođlu eşmesi.



R. 8 : İzmir, Tilikilik Dönertaş sebilinin genel görünüşü.



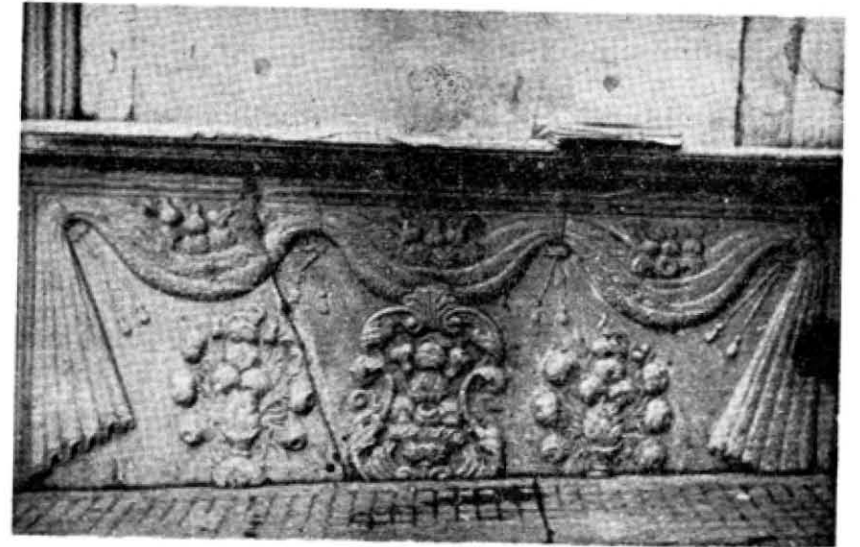
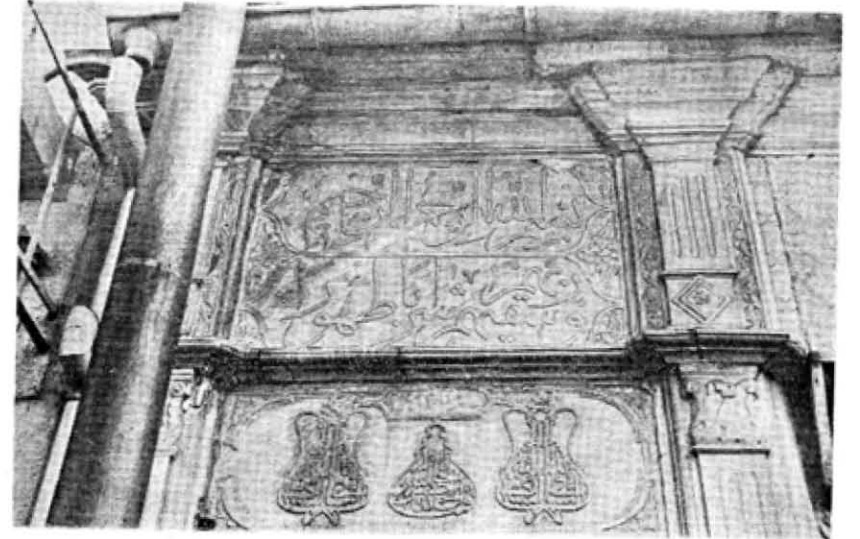
R. 9 : İzmir, Tilikilik Dönertaş sebili kapı üstü kitabesi.



R. 10: İzmir, Tilkilik Dönertaş sebîli pencere üstü kitâbesi.



R. 11: İzmir, Tilkilik Dönertaş sebîli kuzey cebhe kitâbesi.



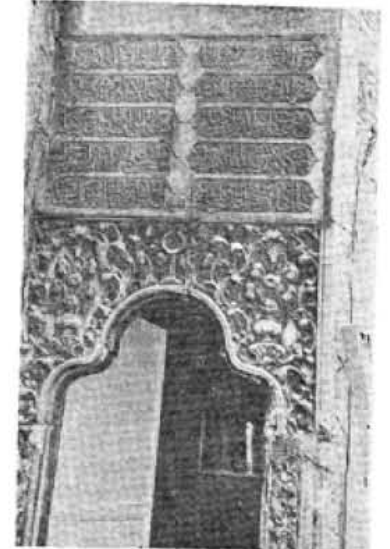
R. 12: İzmir, Tilkilik Dönertaş sebîli yan cebhe kitâbesi ve etek kısmı.



R. 13: İzmir, Tilkilik Dönertaş sebili, kuzey yan cebhe.



R. 14: İzmir, Çakal-oğlu Hamı sebili.



R. 15: İzmir, Çakal-oğlu Hamı sebil kapısı.



R. 16: İzmir, Çakal-oğlu Hamı Sebül Kitâbesi.



R. 17: İzmir, Kestelli caddesi Kâtib-oğlu sebîli cebhesi.



R. 18: Kâtib-oğlu sebîli kitâbesi.



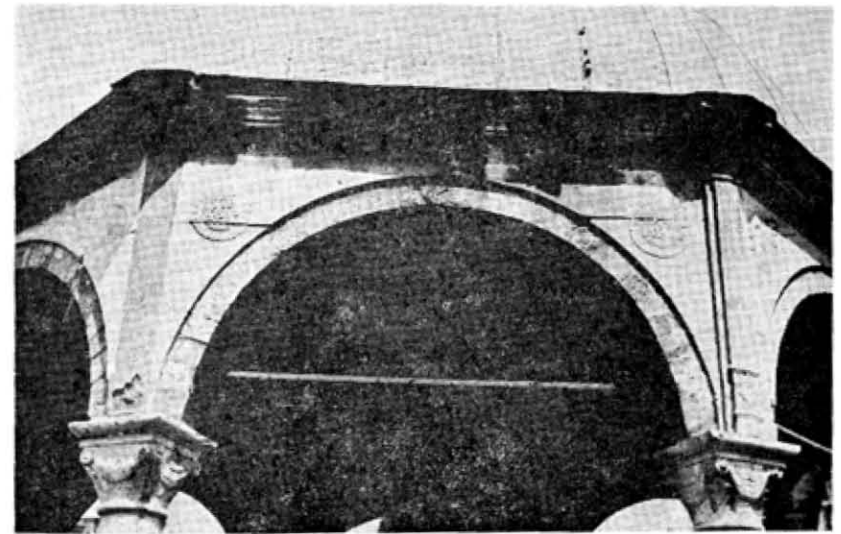
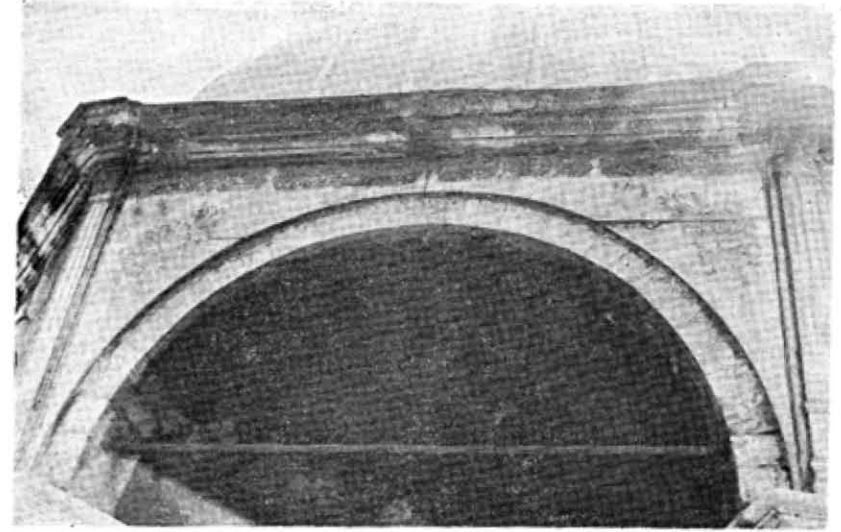
R. 19 : Kâtib-ođlu sebîlinin ikinci kitâbesi.



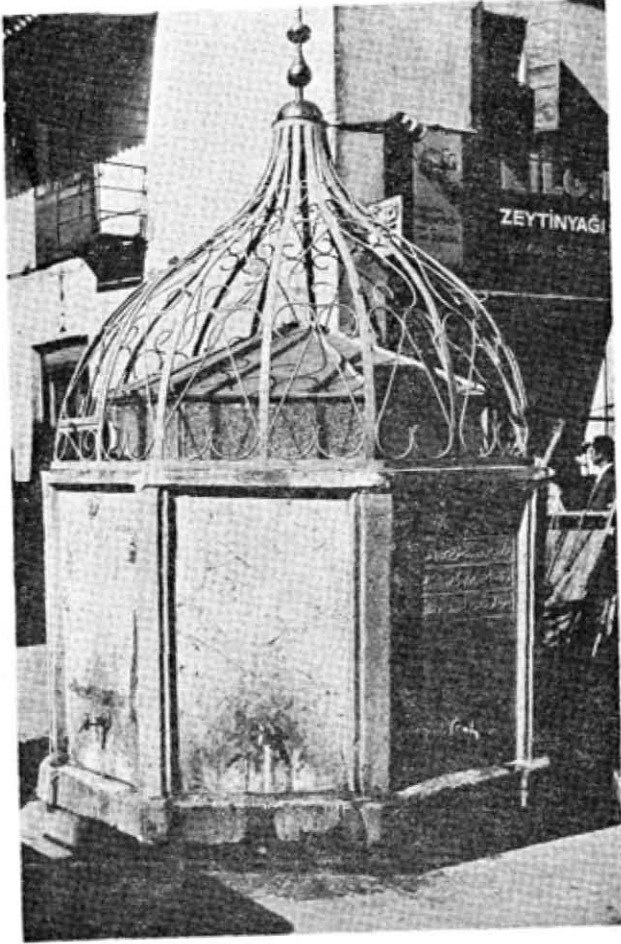
R. 20 : İzmir, Kemeraltı Sebîli.



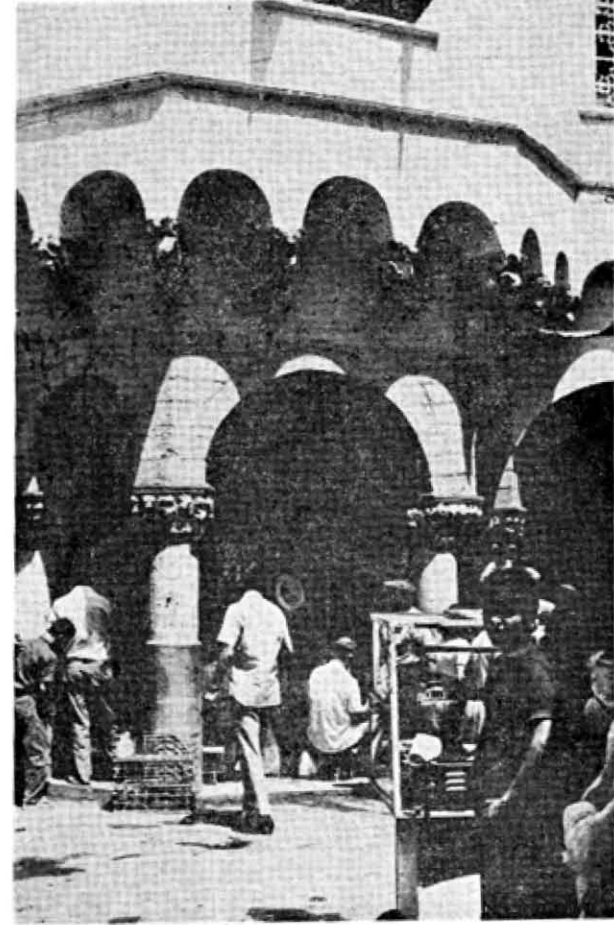
R. 21 : İzmir, Ali Paşa Meydanı Şadırvanı.



R. 22 : İzmir, Ali Paşa Meydanı Şadırvanı Kitâbe ve motiflerinden iki kısım.



R. 23: İzmir, Kestâne-Pazarı meydanındaki şadırvan.



R. 24: İzmir, Şadırvan-altı cami'i şadırvanı.



R. 25 : İzmir, Şadırvan-altı cîmi'i Şadırvanı sütun başlığı.