

TAPU-TAHRİR DEFTERLERİNE GÖRE XVI. YÜZYILIN  
İLK YARISINDA SIS (=KOZAN) SANCAĞI

*Yusuf Halaçoğlu*

GİRİŞ

Sis (=bugün Kozan) Akdeniz bölgesinin Adana bölümünde, Adana iline bağlı bir ilçe olup, doğuda aynı ilin Kadırlı, güneyde Ceyhan ve Merkez, batıda Karaisalı, kuzeyde ise Feke ilçeleriyle çevrilidir. Merkez dışında İmamoğlu ve Tepecikören (=Sırkıntı) nahiyeleri ve toplam 102 köyü bulunmaktadır. Kazanın yüzölçümü 2113 km<sup>2</sup> olup, Adana'ya 71 km. uzaklıkta yer almaktadır. Merkez nüfusu 32.100 (1975) olduğu halde, kazanın toplam nüfusu 100.000 civârındadır.

Küçük Ermenistan Krallığı'nın Tarsus'dan sonra (1185'den sonra) ikinci bir merkezi olan Sis, kalesi taşlı bir dağın meyli üzerine «*amphithéatre*» şeklinde inşâ olunmuş, alçak surları Tarsus kalesi örnek tutularak yapılmış, Kilikya'nın en önemli şehir ve kalelerinden birini teşkil eder (Bk. Resim I-II)<sup>1</sup>. Sis ve çevresi hakkında çe-

1 Kale, Ermeni yapısı karakteri arzietmekte ise de, bir Asur eseri olduğu bir kaç kitâbeden anlaşılmaktadır. Kale sonradan bir kaç defa tâmir görmüştür. Kozan kalesi ismini taşıyan ve «*Dağ kaleleri*» zincirinin dördüncü halkasını teşkil eden bu kalenin, iki gurup halinde inşâ olunmuş 44 kule ve burcu vardır. Güneydeki tahkimat gurubunun ortasında ve zirvede bir «*İç-kale = Ahmedek*» bulunmaktadır. Kuzey ve güneydeki bu iki gurup birbirine bir surla bağlıdır ki, her ikisinin çevre uzunluğu 6 km. yi bulur. Kalede 20-30 basamak merdivenle inilen mahzenler, gizli yollar vardır. Kalenin su ihtiyacı ise gayet büyük su sarnıçları sayesinde karşılanmakta idi (Bk. M. Hâdi Altay, *Adım adım Çukurova*, Adana 1965, s. 59; Ayr. Kozan ve kalesi hakkında bk. Nazmi Sevgen, *Anadolu Kaleleri*, Ankara 1959, s. 216-223).

şitli araştırmalar<sup>2</sup>, seyâhatnâmeler<sup>3</sup> bulunmasına rağmen, ismi hakkında esaslı bir bilgiye sahip değiliz. Bununla beraber, Sis'in tarihi isimleri hakkında yapılan bir araştırmadan elde ettiğimiz bilgilere göre, Bizans kaynaklarında *Sision kastron* ve *Sisin* olarak; Arap kaynaklarında *Sis*, *Sisa* ve *Hisn Sisiya* olarak; Ermeni kaynaklarında *Sis* şeklinde; Süryani kaynaklarında yine *Sis* olarak; Frenk kaynaklarında da *Sisa*, *Sis*, *Assisum*, *Assis*, *Asis* ve *Oussis* şekillerinde kullanılmaktaydı<sup>4</sup>. Ayrıca, Arap seyyahlarından İbn Nedîm, kale-nin Harunü'r-Reşid'in hâdimlerinden birisi tarafından inşâ ettirile-rek *Sise* (سيسه) tesmiye edildiğini kaydetmiştir<sup>5</sup>. 1200 senesinde II. Leon tarafından yaptırılan büyük bir katedralin, kaleyi ermeni prenslerinin taç giydikleri ruhanî bir şehir haline soktuğu anlaşılmaktadır<sup>6</sup>.

Sis ve çevresi, MÖ. XV. asırdan evvel Hitit federasyonundan Asurların hâkimiyetinde bulunuyordu. MÖ. VI. asırda Medlerin ve Perslerin, MÖ. 333'de ise Büyük İskender'in eline geçmiş, onun ölümünden sonra da Selekilerin idâresinde kalmış ve bu hanedân ile Mısır Batlamyos hanedânı arasındaki mücâdelelere sahne olmuştur. MÖ. 66-64 yıllarında Pompe (Pompeus) tarafından Roma İmparatorluğu'na ilhak edildikten sonra, 395 tarihlerinde de Bizans İmparatorluğu'na bırakılmıştır.

Çukurova bölgesine ilk islâm akınlarının VII. asır başlarında (yaklaşık olarak 638) başlamasına rağmen, asıl fetih hareketlerine ancak Emevîler devrinde girişilmiştir. Emevî halifesi Abdülmelik zamanında Çukurova bölgesinin fethiyle, Sis'in de islâm idâresine girdiği tahmin edilmektedir ki, ilk Türk iskânı ise Abbasiler devrinde yapılmıştır. Bölge X. asırda rumların, XI. asır sonunda Selçuk-

uların, daha sonra da haçlıların eline geçti. XII. asırda bir aralık Konya Selçuklularının eline geçen bölgenin, onların elinde de kalmayarak Bizans İmparatorluğu ile Kilikya Ermeni Prensiği arasında nüfuz mücâdelesine sahne olduğu görülmektedir. Bu mücâdele sonunda ermenilerin elinde kalan Çukurova'nın, XIV. asır ortalarından itibaren Mısır Memlûklarına ve bunlara bağlı Türkmenlerin Yüreğir koluna mensup Ramazan âilesine intikal ettiği anlaşılmaktadır<sup>7</sup>. Bu devletin hakimiyetinden ise, 1517'de Osmanlı padişahı Yavuz Sultan Selim'in Mısır seferi sırasında çıkmış ve Osmanlı topraklarına ilhak olunmuştur<sup>8</sup>. Buna rağmen bir müddet daha Ramazan-ogulları hanedânının idâresinde kaldığı görülmektedir.

## I

## XVI. YÜZYILDA SIS (=KOZAN) SANCAĞI TAHRİRLERİ\*

## a) 925 (1519) yılı tahriri :

Başvekâlet Arşivi Tahrir Defterleri tasnifinde 69 numarada kayıtlı bulunan mezkûr Defter *Mâliye nevinden olup*, Adana Livâsı'nın cemâat, nüfus ve mezraalarını hâvi olması yanında, Melvan (Milvan) ve Alnahşa (=Anahşa) kaleleri mustahfızlarını, Adana vilâyetinin evkaf ve emlakini de içine almaktadır. Ayrıca Tarsus Livâsı'nın Sultan Kayıtbay kanunnâmesini ve bu livânın hâvi oldukları

7 Bk. *La Province d'Adana, Aperçu Historique, Ethnographique et statistique*, Constantinople 1920, s. 3-42; Ayr. bk. Besim Darkot, *Adana maddesi, İslâm Ansiklopedisi*, C. I, s. 127-128.

8 Çukurova'nın Osmanlı Devleti ile Memlûklar arasında büyük nüfus mücâdelelerine sahne olduğu bilinmektedir. Bu hususta geniş bilgi için bk. Şehabettin Tekindağ, *II. Bâyezid devrinde Çukurova'da nüfus mücâdelesini, İlk Osmanlı-Memlûklu savaşları*, *Belleten*, sayı 123 (Temmuz 1967), 345-373.

\* Metinde kullanılan kısaltmalar :

TD .....Tapu Tahrir Defteri.

TKUMA ... Tapu Kadastro Umum Müdürlüğü Arşivi.

KK .....Kuyûd-ı Kadime.

2 Meselâ bk. Kasım Ener, *Tarih boyunca Adana Ovası'na bir bakış*, İstanbul 1964; H. Hâdi Altay, *Aynı eser*; A. Cevdet Çamurdan, *Kozan'ı tanıyalım*, Ankara 1973.

3 Meselâ bk. L.M. Alishan, *Sissouan ou l'Arméno-Cilicie*, Venedik 1899; V. Langlois, *Voyage dans la Cilicie et dans les montagnes du Taurus*, Paris 1861.

4 Bk. Hansgerd Hellenkemper, *Burgen der Kreuzritterzeit in der Grafschaft Edessa und im Königreich Kleinarmenien*, Bonn 1976, s. 202.

5 Bk. Şehabettin Tekindağ, *Selçuklu-Küçük Ermenistan hududları*, *Tarih Dergisi*, I (İstanbul 1949), 32-33, not 24.

6 Mezkûr manastır bugün tamamiyle harab olmuş bir vaziyettedir. Yalnız çevre duvarları ayakta.

mezraaları da ihtivâ eder. Tarsus, Ulaş ve Kosun nahiyelerinin cemâatleri nüfusunu ve mezraalarını, yine evkafını hâvidir. Defterin 666. sahifesi ile 853. sahifeleri arasında Sis Livâsı'na tâbi Sis, Feke, Anavarza, Küpdere ve Lemberd kaleleriyle bunlara bağlı cemâatlerin nüfusunu ve mezraalarını, ayrıca hâsıllarını da vermektedir. Evkaf ve emlakının de yer aldığı ve 925 yılında hazırlanan defter, Sis'in ilk tapu-tahrir defteri olup, Sis'in Sultan Kayıtbay kanununu da ihtivâ etmektedir (Bk. Ek-I, fotokopi I).

b) Tahmini 930 (1523-24) tarihli (Kanuni devri) tahrir defteri:

Başvekâlet Arşivi Tahrir Defterleri tasnifinde yer alan ve Mâliye nevinden olan bu defter ise 450 numarada kayıtlıdır. 932 (1525-26) tarihli defterle karşılaştırıldığı vakit ondan daha önceki bir tarihe ait olduğu anlaşılmaktadır. Zirâ, cemâat nüfuslarında çok küçük bir fark bulunduğu gibi, 450 numaralı defterde halen Sultan Kayıtbay kanununun hüküm sürdüğü, buna karşılık 932 tarihli olan 969 numaralı defterde Osmanlı kanunlarının işlediği anlaşılmaktadır. Bu durumda 450 numaralı defter daha önce hazırlanmış olmalıdır. Defterde Adana livâsı kanunnâmesi ile livâyâya mülhak Adana, Yüregir, Sarıçam, Karaisalı, Ayas, Berendi, Kınık, Üzeyr (=Özer) ile İskenderun ve Tarsus livâsı kanunnâmesi vardır. Ayrıca nefsi Tarsus; Kuştemür, Kosun, Ulaş ve Sis kanunnâmeleri (*Sis kanunnâmesi için bk. Ek-II*) de yer almaktadır. Bu arada 839. sahifesinden 993. sahifesine kadar Sis nahiyeleri mezraaları ve cemâatleri nüfus ve hâsıllatlarıyla, kalelerin müstahfızlarını hâvidir. Vilâyetin evkafı da kaydedilmiştir.

c) 932 (1525-1526) yılı tahriri :

Başvekâlet Arşivi Tapu-tahrir defterleri tasnifinde 969 numarada kayıtlı bulunan bu defter, tasnifde tarihsiz olarak kaydedilmesine rağmen, 932 tarihli olduğu tesbit edilen 998 numaralı defterle, kale neferâtı ve cemaat nüfusları bakımından aynı sayıları hâvidir. Bu suretle yapılan karşılaştırma sonucu üzerinde herhangi bir kayıt bulunmamasına karşılık 932 tarihli olduğu tesbit olunmuştur. Mâliye-Evkaf nevinden olan bu defter Adana, Üzeyr, Tarsus ve Sis livâsının nahiyeleri cemâatlerinin ve kalelerin nüfus ve hâsılla-

rını hâvi mufassal tahrir defteridir. Sis sancağı, 702. sahifeden 845. sahifeye kadar olan kısımda yer almaktadır.

Aynı tarihli olup 998 numarada kayıtlı bulunan evkaf nev'inden olan diğer tahrir defteri ise Diyarbakir Vilâyeti livâlarını, Halep vilâyeti livâlarını, Zulkadriye vilâyeti livâlarını ve Bozok kanunnâmelerini hâvi olduğu gibi, Adana vilâyeti ve livâları, Adana, Üzeyr, Tarsus ve Sis livâlarındaki evkafı ihtiva etmektedir. Sis livâsı 391. sahifeden 405. sahifeye kadar defterde yer almaktadır.

d) 943 (1536-37) yılı tahriri :

Mâliye nevinden olan bu defter de Başvekâlet Arşivi tapu-tahrir defterleri tasnifinde 178 numarada kayıtlı bulunmaktadır. Sadece Sis Livâsı'nı ihtiva etmektedir. Sis Livâsı'nın ihtivâ ettiği nefsi Sis, Anavarza, Küpdere, Lemberd, Parsi-bit (=Pars-berd) ve Feke kaleleri nüfusu ile kalelere tâbi Türkmen cemâatlerinin (Avşar, Kavurgah, Ayrı-damlu, Eğlen-oğlu ve Kutlu-bey gibi aşiret ve cemaatler) nüfusları, kışlak-yaylak mahalleri, ziraat yaptıkları mezraalar ile hâsıllar gösterilmektedir. Ayrıca livânın hasları, zeâmet ve timarları hakkında da geniş malûmat bulunmaktadır. Zirâ bölgeleri ve yetiştirilen ürünlerin de yer aldığı mufassal Sis defterinde bir de kanunnâme yer almaktadır (Bk. Ek-III, fotokopi II-III). Defter 137 sahifeden müteşekkildir.

## II

### OSMANLI İDARESİNE GİRMESİ VE İLK İDARİ TAKSİMÂT, TAPU-TAHRİR DEFTERLERİNE GÖRE SİS (=KOZAN) SANCAĞI

#### A) OSMANLI HÂKİMİYETİNE GİRMESİ VE İLK İDARİ TAKSİMÂT

Sis (=Kozan) ve çevresi 1517'de Yavuz Sultan Selim'in Mısır seferi esnâsında Çukurova'nın Osmanlı topraklarına katılmasıyla birlikte, bu devletin hâkimiyeti altına girmiştir. Memlûklar hâkimi-

yeti devrinde Haleb nâibü's-saltana'lîğine tâbi nâiblikler arasında yer alan Sis<sup>9</sup>, merkezden gönderilen valiler tarafından idâre edilmekteydi<sup>10</sup>. Çukurova Osmanlı hakimiyetine geçince, Sis, Adana, Tarsus ve Özer (= Üzeyr) şehirleriyle birlikte sancak haline getirilerek, geleneğe uygun olarak eski siyasî ve idarî teşkilâtı aynen muhâfaza edilmiştir. Bu bakımdan eski kanunlar tatbik edilerek ilk tahrirlerden de anlaşıldığı üzere vergiler Haleb akçesiyle alınmıştır<sup>11</sup>. Bu durum 932 (1525-26) tarihli tahrir kadar devam etmiş ve bundan sonra iktisadî hayatta Osmanlı akçası kullanılmaya başlamıştır (Bk. Ek-III).

Çukurova'nın fethiyle birlikte buraların idaresi Memlûklardakinin aksine, bölgenin hakimi Ramazan-oğulları'na bırakılmıştır. Nitekim Mercidâbık savaşından sonra, daha önce Osmanlılara sığınmış savaşa katılmış bulunan aynı aileden Mahmud Bey'e verilmiştir. Onun ölümünden sonra ise beylik Kubad Bey'e, ondan sonra da Piri Bey'e verilmiş olup, daha sonra ise Sis Sancak-beyi İbrahim Bey'e verilmiştir<sup>12</sup>. Böylece Sis, Adana vilâyetine bağlı bir sancak statüsünde bulunmaktaydı ki, mevcut tahrir defterlerinden bunu anlamak mümkündür. Nitekim Sis Sancağı, mezkûr defterlerde kaydedildiğine göre, Sis (= Kozan), Feke, Anavarza, Lemberd, Küpdere (= Kübdere) ve Parsî-bit (= Pars-berd)<sup>13</sup> kalelerinden müteşekkil olarak görünmektedir. Sancak 1018 (1609-1610) yıllarından itibaren Tarsus ile birlikte Kıbrıs Beylerbeyliği'ne bağlanmıştır<sup>14</sup>.

9 Geniş bilgi için bk. Şehabettin Tekindağ, *Berkük Devrinde Memlûk Sultanlığı*, İstanbul 1961, s. 137, not 76; Ayr. bk. İ.H. Uzunçarşılı, *Osmanlı Devleti Teşkilâtına Medhal*, Ankara 1970, s. 399-401.

10 Bk. Faruk Sümer, *Çukurova Tarihine dair Araştırmalar, Tarih Araştırmaları Dergisi*, I (Ankara 1963), 27.

11 Nitekim 69 numaralı Tahrir Defteri'nde Sultan Kayıtbay kanunu yer aldığı gibi, vergilerin de Haleb akçasına göre tanzim edildiği görülmektedir (Bk. Ek-I).

12 Bk. Faruk Sümer, *Aynı makale*, s. 27, 56-58.

13 Bu kaleler hakkında bk. M. Alishan, *Sissouan*, Venise 1885, s. 204, 236-254; Ayr. bk. Şehabettin Tekindağ, *Selçuklu-Küçük Ermenistan Hududları*, s. 29.

14 Bk. Ayn-ı Ali Efendi, *Kavânü'l-Âl-i Osman*, İstanbul 1280, s. 21; Ayr. bk. 1063 yılında istinsah edilmiş, Osmanlı idarî teşkilâtıyla ilgili bir *Mecmuâ*, Süleymaniye ktp. Hamidiye, nu. 3514, vrk. 111/b (Sayın İlhan Şahin tarafından Uzunçarşılı Armağanı'nda yayınlanmaktadır).

Sancağa tâbi kalelerde (Sis, Anavarza, Feke v.s.) gayr-ı müslim nüfus bulunmakta olup<sup>15</sup>, bunlara bağlı mezraalarda ise Türkmen boylarından çeşitli teşekküllere mensup, büyük bir müslim nüfusunun yer aldığını, ziraat ve hayvancılıkla uğraştıklarını da belirtmek yerinde olacaktır.

### B) TAPU-TAHRİR DEFTERLERİNE GÖRE SİS (=KOZAN) SANCAĞI

#### İ — Sis Kasabası (=bugün Kozan'ın mahalle ve nüfusu :

XVI. yüzyılda yapılmış tahrirlere göre Sis'de 4 müslim ve 4 gayr-ı müslim mahallesi bulunmakta idi. Bunlardan 1519 tarihli tahrirde, toplam 266 hâne, 69 mücerred nüfus bulunmakta olup, bunun 90 hâne 43 mücerred müslim, 176 hâne 26 mücerred gayr-ı müslim nüfusu teşkil etmekteydi<sup>16</sup>. Tahmini 1523-24 tarihli tahrirde Sis'in toplam olarak 313 hâne 123 mücerred nüfusu bulunmaktaydı. 134 hâne 51 mücerred müslim olan bu nüfusun, 179 hâne 72 mücerredini de gayr-ı müslim ahâli teşkil etmekteydi<sup>17</sup>. 1525-26 yılında toplam 311 hâne, 114 mücerred nüfusun, 139 hâne 71 mücerred müslim, 172 hâne 43 mücerred gayr-ı müslim idi<sup>18</sup>. 1536-37 tarihli tahrirde kasabanın toplam nüfusu 410 hâne, 126 mücerred müteşekkil olup, bunun, 209 hâne 52 mücerred müslim, 201 hâne 74 mücerredini gayr-ı müslim nüfus teşkil ediyordu<sup>19</sup>. Kasabada mirlivâ haslarına dâhil olmak üzere bir boyahâne<sup>20</sup>, bir meyhâne<sup>21</sup>, bir

15 Bunlardan, yalnız Sis (=Kozan) kasabasında müslim nüfus bulunmaktaydı.

16 Bk. TD, nu. 69, s. 666-669.

17 TD, nu. 450, s. 839-844.

18 TD, nu. 969, s. 704-707; nu. 998, s. 391.

19 Bk. TD, nu. 178, s. 7-12.

20 1519'da hâsılı 10.000 (TD, nu. 69, s. 673); tahmini 1523-24 tarihli tahrirde 26.000 (TD, nu. 450, s. 845); 1525-26'da 11.000 (TD, nu. 969, s. 709) ve 1536-37 yılında ise 16.000 akça idi (TD, nu. 178, s. 12).

21 1519'da hâsılı 10.000 (TD, nu. 69, s. 673); tahmini 1523-24'de 18.000



debbağhâne<sup>22</sup>, 5-6 adet sırça dükkânı<sup>23</sup>, 5 adet Mahsara (=Ma'sara)<sup>24</sup> ve bir hamam bulunmaktaydı<sup>25</sup>. Ayrıca bir de medrese vardı ki, bugün dispanserin bulunduğu yerde olması muhtemeldir.

1519 ve tahminî 1523-24 tarihli defterlerde gayr-ı müslim mahalle isimleri verilmeyen Sis kasabasının, mahalleleri ve nüfus durumları şu şekilde idi :

#### Müsliman Mahalleler :

I — HERGELE-BACI MAHALLESİ (= Bugünkü Mahmudlu Mahallesinin bir kısmı) : 1519 tarihli tahrirde 20 hâne, 7 mücerred nüfusu olan mahallenin<sup>26</sup>, tahminî 1523-24 yılı tahririnde 18 hâne, 11 mücerred<sup>27</sup>; 1525-26'da 28 hâne, 17 mücerred, 1 mecnûn<sup>28</sup>, 1536-37'de de 44 hâne, 10 mücerred nüfusu bulunmaktaydı<sup>29</sup>. 1692-93 tarihinde yapılan bir tahrirde ise mahallenin nüfusu neferen 56 olarak kaydedilmektedir<sup>30</sup>.

(TD, nu. 450, s. 845); 1525-26'da 9.400 (TD, nu. 969, s. 709; nu. 998, s. 391) ve 1536-37'de 10.000 akçadır (Bk. TD, nu. 178, s. 13).

22 1519'da hâsılı 500 (TD, nu. 69, s. 673); tahminî 1523-24'de 500 (TD, nu. 450, s. 845); 1525-26'da 400 (TD, nu. 969, s. 709) ve 1536-37 yılı tahririnde yine 400 akçadır (Bk. TD, nu. 178, s. 12). Bugün Kozan kazasının Mahmutlu mahallesinde, Kozan Ortaokulu'nun doğu yanında, dere kenârında kalıntıları mevcuttur.

23 Mezkûr dükkânların, işledikleri yıl alınmak kaydıyla 1519'da hâsılı 1.200 Haleb akçası (TD, nu. 69, s. 673); tahminî 1523-24'de 5 adet olarak gösterilmiş olup 10.000 akça (TD, nu. 450, s. 845); 1525-26'da 6 adet olup, 1.200 akça (TD, nu. 969, s. 709; nu. 998, s. 391); 1536-37'de de 1.200 akça hâsılları vardı (Bk. TD, nu. 178, s. 12).

24 Zeytinden, yağ çıkarılan ve bu işlerle ilgili tesisler olup, Padişâh has-sına dâhil edilmişti. İşlediği yıl alınmak üzere, tahminî 1523-24 tahririnde 600 (TD, nu. 450, s. 845); 1525-26'da 840 akça (TD, nu. 969, s. 709) ve 1536-37 yılında yine 840 akça hâsılı bulunmaktaydı (Bk. TD, nu. 178, s. 12).

25 Tahminî 1523-24 tarihli defterde, defter harici olarak kaydedilmekte olup, 1.000 akça hâsıl kaydedilmiştir (Bk. TD, nu. 450, s. 845). 1536-37 yılında ise Hacı-Pınar Medresesi vakfına tâbi olup, 400 akça hâsılı bulunmaktaydı (Bk. TD, nu. 178, s. 13). Mezkûr hamam, bugün Kozan'ın Mahmudlu mahallesindeki Küçük Câmi bitişiginde yapılan müftülük lojmanı yerinde bulunuyordu.

26 Bk. TD, nu. 69, s. 666.

27 Bk. TD, nu. 450, s. 841.

28 Bk. TD, nu. 969, s. 704-705.

29 TD, nu. 178, s. 9.

30 Bk. TKUMA, KK 150, 12/b.

II — ESMESÜK MAHALLESİ : 1519 yılı tahririnde 18 hâne, 9 mücerred<sup>31</sup>; tahminî 1523-24 tarihli defterde 30 hâne, 6 mücerred<sup>32</sup>; 1525-26'da 31 hâne, 11 mücerred ve 4 sipahî-zâde<sup>33</sup>; 1536-37'de ise 49 hâne, 12 mücerred nüfus kaydedilmiştir<sup>34</sup>. 1692-93'de mahallede neferen 55 nüfus bulunmaktaydı<sup>35</sup>.

III — ÖMERCİKLÜ MAHALLESİ : 1519'da 16 hâne, 9 mücerred<sup>36</sup>; tahminî 1523-24 tarihli defterde 27 hâne, 16 mücerred<sup>37</sup>; 1527-26'da 21 hâne 19 mücerred ve 1 sipahî-zâde<sup>38</sup>; 1536-37 yılında da 25 hâne, 6 mücerred nüfusu bulunmaktaydı<sup>39</sup>. 1692-93 yılında yapılan tahrirde, neferen 39 nüfusu vardı<sup>40</sup>.

IV — TAHTALU-MESCİD (nâm-ı diğer ŞEHİRLÜ) MAHALLESİ : Bugün Kozan'da Mahmudlu Mahallesinde Çamurdanoğlu sokağı ile Giray sokağının birleştiği yerde bir mescid kalıntısı bulunduğu rivâyet edilmektedir. Bugün yeri tamamen kaybolmuş bulunan bu mevkiin Tahtalu-Mescid mahallesi olması muhtemeldir. Mezkûr mahalle 1519 yılında 36 hâne, 18 mücerred nüfusa sahipti<sup>41</sup>. Tahminî 1523-24 tarihli tahrirde ise 59 hâne, 13 mücerred ile 5 hatîb ve müezzin v.s. nüfus<sup>42</sup>; 1525-26'da 59 hâne, 18 mücerred, 1 sipahî-zâde, 2 imam ve müezzin ile 3 ma'lûl ve pîr-i fânî nüfusu<sup>43</sup>; 1536-37 yılı tahririnde de 91 hâne, 24 mücerred nüfusu havî olduğu görülmektedir<sup>44</sup>. 1692-93 tarihli Sis mufassalında mahallenin nüfusu neferen 117 olarak kaydedilmiştir<sup>45</sup>.

31 Bk. TD, nu. 69, s. 666-667.

32 Bk. TD, nu. 450, s. 841.

33 Bk. TD, nu. 969, s. 702.

34 Bk. TD, nu. 178, s. 943.

35 Bk. TKUMA, KK 150, 11/b.

36 TD, nu. 69, s. 667.

37 TD, nu. 450, s. 840.

38 TD, nu. 969, s. 704.

39 Bk. TD, nu. 178, s. 8-9.

40 Bk. TKUMA, KK 150, 11/b.

41 Bk. TD, nu. 69, s. 668.

42 Bk. TD, nu. 450, s. 839-840.

43 Bk. TD, nu. 969, s. 703.

44 TD, nu. 178, s. 7-8.

45 Bk. TKUMA, KK 150, 12/a.

## Gayr-ı Müslim Mahalleler :

I — FALCI-KEŞİŞ MAHALLESİ : 1519 ve tahmini 1523-24 tarihli defterlerde ismine rastlanılmamıştır<sup>46</sup>. 1525-26 tarihli defterde 55 hâne, 13 mücerred nüfusu<sup>47</sup>; 1536-37'de de 61 hâne, 20 mücerred nüfusu bulunmakta idi<sup>48</sup>. 1692-93 yılında ise 88 hâne, 19 mücerred nüfusu vardı<sup>49</sup>.

II — KÖŞEK (كوشك) MAHALLESİ : 1519 ve tahmini 1523-24 tarihli tahrirlerde ismine rastlanılmamıştır. 1525-26 yılı tahririnde 57 hâne, 19 mücerred nüfusu<sup>50</sup>; 1536-37'de 80 hâne, 21 mücerred nüfusu olduğu kayıtlıdır<sup>51</sup>. 1692-93 yılında yapılan tahrirde, 104 hâne, 38 mücerred nüfusu bulunmakta idi<sup>52</sup>.

III — PULUR MAHALLESİ : 1519 ve tahmini 1523-24 tarihli tahrirlerde ismine rastlanılmamıştır. 1525-26'da mahallede 27 hâne, 5 mücerred nüfus<sup>53</sup>; 1536-37'de 25 hâne, 16 mücerred nüfus yer almaktadır<sup>54</sup>. 1692-93 tarihli mufassal Sis defterinde 17 hâne, 3 mücerredden ibâret olduğu görülmektedir<sup>55</sup>.

IV — ANTIN MAHALLESİ : 1519 ve tahmini 1523-24 tarihli tahrir defterlerinde ismine rastlanılmamıştır. 1525-26 yılında 33 hâne, 6 mücerred nüfusu<sup>56</sup>; 1536-37'de 35 hâne, 17 mücerred nüfusu bulunmaktaydı<sup>57</sup>. 1692-93 tarihinde ise 81 hâne, 12 mücerred nüfusu vardı<sup>58</sup>.

Sis kasabası müslim ahâlisinden alınan cürm ü cinâyet, arûsa-

46 Adı geçen defterlerde Sis kasabası mahalleleri toplam nüfusu verilmiştir ki, 1519'da 176 hâne, 69 mücerred (Bk. TD, nu. 69, s. 669-670); tahmini 1523-24 tahririnde 179 hâne, 72 mücerred (Bk. TD, nu. 450, s. 844).

47 Bk. TD, nu. 969, s. 705-706.

48 Bk. TD, nu. 178, s. 910.

49 Bk. TKUMA, KK 150, 12/b-13/a.

50 TD, nu. 969, s. 706-707.

51 TD, nu. 178, s. 10-11.

52 Bk. TKUMA, KK 150, 13/b-14/a.

53 Bk. TD, nu. 969, s. 708.

54 Bk. TD, nu. 178, s. 11.

55 Bk. TKUMA, KK 150, 14/a.

56 Bu defterde Andın-oğlu olarak kaydedilmiştir, bk. TD, nu. 969, s. 707.

57 Bk. TD, nu. 178, s. 11-12.

58 Bk. TKUMA, KK 150, 14/a-b.

ne ve yava akçası gibi vergiler Sis Sancağı beyine gelir kaydedilmiştir. Bu vergilerin 1525-26 yılında toplamı 5.000 akça<sup>59</sup>; 1536-37'de ise 2.500 akça idi<sup>60</sup>. Gayr-ı müslim ahâleden 1519 yılı tahririne göre, her mücerred ve müzevvedden kişi başına yılda 50 Haleb akçası olmak üzere, toplam 12.250 akça cizye alınmaktaydı<sup>61</sup>. Yine her hânedan yılda 132 akça olmak üzere<sup>62</sup>, 23.232 akça resm-i hâne alınıyordu<sup>63</sup>. Tahmini 1523-24 tarihli defterde cizye miktarı 12.550 Haleb akçası, 23.628 akça da resm-i hâne kaydolunmuştur<sup>64</sup>. 1525-26 yılında alınan cizye 10.320 ve resm-i hâne, beher hânedan 53 akça olmak üzere 9116 akça olarak tesbit edilmiştir<sup>65</sup>. 1536-37 yılı tahririnde de beher neferden 60 akça olmak üzere 16.320 akça, resm-i hâne olarak da her hânedan 53 akça ki, senede 10.653 akça alınmaktaydı<sup>66</sup>.

## 2 — Feke Kal'ası :

Bugün Adana'nın ilçeleri arasında yer alan Feke, Kozan'a 65 km. kadar uzaklıkta bulunmaktadır. Eskiden kasaba Feke kalesinin eteklerinde bulunmasına karşılık, sonradan kaldırılarak 1945 yılında Asmaca köyünde yeniden tesis edilmiştir. Eski ilçe merkezinin yanında bulunan kalenin XII. yüzyıldan kalma bir ermeni veya Selçuklu kalesi olduğu hakkında rivâyetler vardır<sup>67</sup>.

Elimizdeki mevcut defterlerde kalede müslim nüfusa rastlanılmamıştır. Buna karşılık kaleye tâbi mezraalarda Türkmen cemâatleri yer almaktadır. 1519 tarihli tahrir defterinde kalede gayr-ı müslim olarak 108 hâne, 40 mücerred nüfus bulunmaktaydı<sup>68</sup>. Tahmini 1523-24 yılı tahririnde ise 157 hâne, 66 mücerred nüfus kaydedilmiştir<sup>69</sup>. 1525-26'da 123 hâne, 54 mücerred nüfusu<sup>70</sup>; 1536-37'de de

59 TD, nu. 969, s. 708; nu. 998, s. 391.

60 Bk. TD, nu. 178, s. 13.

61 Bk. TD, nu. 69, s. 669.

62 Bunun 66 akçası nevrûz-ı sultânide, diğer yarısı ise ilk güz ayının evvelinde alınmaktaydı.

63 Bk. TD, nu. 69, s. 673.

64 TD, nu. 450, s. 845.

65 Bk. TD, nu. 969, s. 709; nu. 998, s. 391.

66 Bk. TD, nu. 178, s. 12.

67 Bk. M. Hâdi Altay, *Aynı eser*, s. 71.

68 TD, nu. 69, s. 740.

69 TD, nu. 450, s. 889-892.

70 Bk. TD, nu. 969, s. 769-771; nu. 998, s. 392.

Kara-Kilise (nâm-ı diğer Ekerek) mezraası ile birlikte 123 hâne, 86 mücerred nüfusu bulunduğu belirtilmektedir<sup>71</sup>. Kale geliri mirlivâ haslarına bağlanmıştır.

1519'da kalede 60 aded soku dükkânı ile iki cendere-hâne vardı<sup>72</sup>. 1525-26 tarihli defterde soku dükkânında bulunan her beş aded sokudan bir para alınıyordu<sup>73</sup>. Ayrıca bir boyahâne olup, 1519'da 500 Halebî akça hâsılı mevcuddu<sup>74</sup>. Boyahânenin 1525-26 yılında hâsılı 600, 1536-37'de ise 800 akça olarak kaydedilmiştir<sup>75</sup>.

Kalede, gayr-ı müslim ahâlden 1519'da Haleb akçasıyla senelik, hâne başına 132'şer akça olmak üzere toplam 14.256 akça resm-i hâne ve her müzevvec ve mücerredten 50'şer akça olmak üzere toplam 7.400 Haleb akçası cizye alınmakta idi<sup>76</sup>. Tahmini 1523-24 tarihli tahrirde her hânedan yılda 53 Osmanlı akçası olmak üzere 20.724 akça resm-i hâne<sup>77</sup> ve her müzevvec ve mücerredten 50 Haleb akçası olmak üzere toplam 11.150 akça cizye alınmaktaydı<sup>78</sup>. 1525-26 yılında her hânedan yılda 53'er Osmanlı akçası olmak üzere 6.519 akça resm-i hâne, cizye olarak ise her neferden 48'er akçadan 8.496 akça alınmaktaydı<sup>79</sup>. 1536-37 tarihinde ise 6.519 akça resm-i hâne, 12.540 akça da cizye vergi vermekle mükellefliler<sup>80</sup>.

### 3 — Anavarza (=bugün Dilekkaya) Kal'ası :

Kozan ilçesi sınırları içinde yer alan Anavarza, kaza merkezine

71 Bk. TD, nu. 178, s. 48-49.

72 Soku, ortası oyulmuş büyük bir taşdan ve ağaç bir tokmakdan meydana gelmektedir. Döğme, bulgur gibi v.s. yapılırdı. Tahrir defterinde her soku ve cendereden bir akça alındığı belirtilmektedir (Bk. TD, nu. 69, s. 740).

73 Toplam 850 akça hâsılı bulunmakta idi (TD, nu. 969, s. 771; nu. 998, s. 392).

74 Bk. TD, nu. 69, s. 740.

75 Bk. TD, nu. 969, s. 771; nu. 178, s. 48-49.

76 Bk. TD, nu. 69, s. 740.

77 Bu miktar Sis Sancağı beyine hâsıl kaydolunmuştur.

78 Bu miktarın 5.400 Haleb akçası Sis Câmîl'ne vakıf kaydedilmiştir (Bk. TD, nu. 450, s. 889-892).

79 Bu miktarın da 2.160 akçası Sis Câmîl'ne vakıf kaydedilmiştir (Bk. TD, nu. 969, s. 769-771; nu. 998, s. 392).

80 2.160 akçası Sis Câmîl'ne vakıf kayd olunmuştur (Bk. TD, nu. 178, s. 49).

32 km. uzaklıktadır. Anavarza'nın ismi, Yunanca'da *Anazarbon*; Lâ-tince'de, *Anazarbos* ve *Anazarba* olarak; Arabca'da *'Ayn Zarbâ* ve *Navarza* olarak; Ermenice'de *Anavarz* ve *Anarzap* olarak; Süryâ-nice'de *Anazarba* olarak; Frenkçe'de de *Naversa* şeklinde kullanılmaktadır<sup>81</sup>. Bugünkü ismi Dilekkaya olarak değiştirilmiş bulunan Anavarza kalesinin kimin tarafından kurulduğu kesin olarak bilinmemektedir. Asıl kale (Bk. Resim IV) ve aşağıdaki surlar olmak üzere iki kısımdan meydana gelen kalenin, aşağı surları Ceyhan-ovası'nda düzlükten kuzeye doğru uzanmaktadır. Doğu cephesinin boyu 1500 m. kadardır. Surların yüksekliği ise 8-10 m. arasında değişmektedir. Her 70 m. de bir burç olmak üzere 20 burç bulunmaktadır. Dört kapısı olan surların en önemli kapısı batı yönündekidir (Bk. Resim III). Bugün bu surlar büyük ölçüde harap olmuştur. İç kale ise ovaya hâkim, güney yönü hariç çok dik uçurumları bulunan bir tepe üzerine inşâ olunmuştur (Bk. Resim IV)<sup>82</sup>. Bu bakımdan ancak kaleye güney yönünden çıkabilmek mümkündür.

Tahrir defterlerindeki kayıtlara göre müsliman nüfusun olmadığı anlaşılan kalenin mezraalarında Türkmen cemâatleri ziraat yapmaktadırlar. 1519'da kalede 36 hâne, 8 mücerred nüfusu<sup>83</sup>; tahmini 1523-24 tarihli tahrirde 32 hâne, 10 mücerred nüfusu<sup>84</sup>; 1525-26'da 28 hâne, 14 mücerred nüfusu<sup>85</sup> ve 1536-37 tarihli defterde ise 25 hâne, 20 mücerred gayr-ı müslim nüfusu bulunmakta idi<sup>86</sup>.

1519 yılında yapılan tahrirde göre, kalede bulunan beher hânedan Haleb akçasıyla olmak üzere yılda 132'şer akça resm-i hâne alınıyordu ki, toplam 10.342 akça idi<sup>87</sup>. Her müzevvec ve mücerredten ise, ayrıca, Haleb akçasıyla nevrûzda 50'şer akça olmak üzere 2.200 akça cizye alınmaktaydı<sup>88</sup>. Ayrıca kalede, gayr-ı müslimlerin tasarufunda bulunan Ravza- burcu mezraasında yaptıkları ziraatden dolayı 5.060 akça öşür alınıyordu. Tahmini 1523-24 tarihli defterde

81 Bk. H. Hellenkemper, *Aynı eser*, s. 191.

82 Anavarza kalesi için bk. M. Hâdi Altay, *Aynı eser*, s. 61-64; Ayr. bk. H. Hellenkemper, *Aynı eser*, s. 191.

83 Bk. TD, nu. 69, s. 743.

84 TD, nu. 450, s. 893-894.

85 TD, nu. 969, s. 765; nu. 998, s. 403.

86 Bk. TD, nu. 178, s. 22-23.

87 Bu miktar Sis Sancağı beyine hâsıl kaydedilmiştir (TD, nu. 69, s. 744).

88 Cizyeleri padişah haslarına kaydolmuştur (TD, nu. 69, s. 744).

2.100 akça cizye ile 4.224 akça resm-i hâne vermekle mükellef oldukları kaydedilmektedir<sup>89</sup>. Bunun yanısıra ekinlikleri olan Ravzaburcu vesâir yerlerden 11.000 akça hâsıl elde edilmekteydi ki, toplam cizye, resm-i hâne ile birlikte 17.724 akça yapmaktaydı. 1525-26 yılında 2.856 akça cizye, 840 akça resm-i hâne, 420 akça bâd-ı hevâ ile resm-i arûsâne ve mezraalarda yapılan ziraatin geliri olarak 4.532 akça ki, cem'an 8.648 akça<sup>90</sup>; nihayet 1536-37 yılında 2.700 akça cizye, 1.005 akça resm-i hâne ve bâd-ı hevâ olmak üzere toplam 3.705 akça hâsıl kaydedilmiştir. Bu son defterde, kaleden ve cemâatlerden alınan vergiler padişah haslarına dâhil edilmiştir<sup>91</sup>.

Anavarza kalesi dâhilinde ayrıca tahmini 1523-24 tarihli defterde kaydedildiğine göre, Sunbas kalesi (=Bucak kalesi)<sup>92</sup> ile Yenice-bit kalesi de yer almaktadır. Bunlardan Sunbas'da 1300 akça resm-i âsiyâb kaydedilmiş<sup>93</sup>, ziraî mahsüller geliri olarak da 1200 akça hâsılı bulunmaktadır. Defter hârici olarak kaydedilen Yenice-bit kale-sinde de 220 akça hubûbât öşrü olduğu görülmektedir<sup>94</sup>.

#### 4 — Lemberd Kal'ası :

Elimizdeki tapu-tahrir defterlerinde kalede müslim nüfus kayıtlı bulunmamaktadır. 1519 ve tahmini 1523-24 tarihli tahrirlerde, kalede 3 adet su değirmeni<sup>95</sup>, 1536-37 yılında yapılan tahrirde de bir soku dükkânı bulunduğu belirtilmektedir<sup>96</sup>. 1519'da nüfusu 110 hâne, 7 mücerred<sup>97</sup>; tahmini 1523-24 tarihli defterde 102 hâne, 36 mücerred<sup>98</sup>; 1525-26'da 89 hâne, 55 mücerred<sup>99</sup> ve 1536-37 yılı tahririnde 121 hâne, 79 mücerreddi<sup>100</sup>. Kale sâkinlerinden 1519'da 5.850 Ha-

89 Bunun dışında 400 akça bâd-ı hevâ ile resm-i arûsâne vermekteydiler (Bk. TD, nu. 450, s. 894).

90 Bk. TD, nu. 969, s. 765-766.

91 Bk. TD, nu. 178, s. 22-23.

91a Bucak-kalesi hak. bk. H. Hellenkemper, *Aynı eser*, s. 214-215.

92 Bk. TD, nu. 450, s. 979.

93 TD, nu. 450, s. 947.

94 Değirmenin 1519'da 150; tahmini 1523-24 tarihli defterde ise 180 akça hâsılı vardı (Bk. TD, nu. 69, s. 746-748; nu. 450, s. 887-889).

95 Bk. TD, nu. 178, s. 17-18.

96 Bk. TD, nu. 69, s. 746-748.

97 Bk. TD, nu. 450, s. 887-889.

98 TD, nu. 969, s. 766-767; nu. 998, s. 395.

99 TD, nu. 178, s. 17-18.

leb akçası cizye, 14.520 akça resm-i hâne ve 150 akça âsiyâb<sup>101</sup>; tahmini 1523-24 yılı tahririne göre toplam 6.900 Haleb akçası cizye, yine toplam olarak 21.444 Haleb akçası resm-i hâne, âsiyâb, bâd-ı hevâ ve arûsâne<sup>102</sup>; 1525-26'da cizye belirtilmeyerek 4.717 akça resm-i hâne kaydolunmuştur<sup>103</sup>. Ayrıca 1600 akça çeşitli ziraî gelirlerin hâsılları vardı. 1536-37 yılı tahririnde cizye 11.940 akça ve resm-i hâne 6.413 akça olarak tesbit edilmiştir<sup>104</sup>. Kale gelirleri padişah haslarına kayd olunmuştur. Resm-i hâne ise Sis Sancağı beyine hâsıl olarak kaydedilmiştir.

#### 5 — Küpdere (= Kübdere) Kal'ası :

Mevcut defterlerde kalede müslim nüfus bulunmadığı görülmektedir. 1519'da 57 hâne, 7 mücerred nüfusu<sup>105</sup>; tahmini 1523-24 yılındaki tahrirde 52 hâne, 17 mücerred nüfusu<sup>106</sup>; 1525-26'da 59 hâne, 8 mücerred nüfusu<sup>107</sup> ve 1536-37'de ise 70 hâne, 21 mücerred gayr-ı müslim nüfusu bulunduğu kayıtlıdır<sup>108</sup>. Kalede yaşayan bu gayr-ı müslim reâyâdan 1519 yılında 3200 akça cizye ile 7.524 akça resm-i hâne alınmaktaydı. Ayrıca Buladan mezraasında yaptıkları ziraat dolayısıyla 960 akça hâsılları bulunuyordu<sup>109</sup>. Tahmini 1523-24 tarihli defterde 7.364 Haleb akçası cizye ve 6.864 Haleb akçası resm-i hâne kaydolunduğu gibi, 500 akça bâd-ı hevâ ile arûsâne resmi vermekle mükellef tutulmuşlardı<sup>110</sup>. Ayrıca Buladan mezraasında bağcılıkla meşgul oldukları ve bu mezraanın da 2320 akça hâsılı olduğu belirtilmektedir. 1525-26'da ise 3216 Osmanlı akçası cizye ve 3127 akça resm-i hâne, 670 akça bâd-ı hevâ vermekle mükellefti-

100 Günasun mezraasında yaptıkları ziraatden de 1464 akça hâsılları vardı (Bk. TD, nu. 69, s. 749).

101 Ayrıca, Günasun mezraasında yaptıkları ziraat dolayısıyla 3350 akça hâsıl kaydolunmuştur (Bk. TD, nu. 450, s. 889).

102 Bk. TD, nu. 969, s. 76-767.

103 Bk. TD, nu. 178, s. 17-18.

104 TD, nu. 69, s. 744-745.

105 TD, nu. 450, s. 892-893.

106 Bk. TD, nu. 969, s. 768-769; nu. 998, s. 395.

107 TD, nu. 178, s. 19-20.

108 Bk. TD, nu. 69, s. 746.

109 Bk. TD, nu. 450, s. 892-893.



ler<sup>110</sup>. 1536-37 yılı tahririnde de 5460 akça cizye ve 2499 akça resm-i hâne ve bâd-ı hevâ kaydedilmiştir<sup>111</sup>. Kale geliri padişah haslarına dâhil edilmiştir. Resm-i hâne ise Sis Sancağı beyinin gelirleri arasında idi.

#### 6 — Pars-berd (defterde Parsî-bit) Kal'ası :

Bugün, neresi olduğunu tesbit edemediğimiz Pars-berd kalesi, genel olarak yüksek-kale mânâsına gelmekte olup, defterde (پارس بیت) şeklinde kullanılmaktadır<sup>112</sup>. Nitekim isminin *Pardzerpert* şeklinde kaydedildiğini görüyoruz<sup>113</sup>.

Elimizdeki Tapu-tahrir defterlerinde, kalede müsliman nüfus bulunmamakta, yalnız gayr-ı müslim nüfus bulunmaktadır. 1519 yılında kalede 59 hâne, 1 mücerred<sup>114</sup>; tahmini 1523-24 tarihli defterde de 53 hâne, 15 mücerred nüfusu bulunmaktaydı<sup>115</sup>. Diğer defterlerde kalenin ismine tesâdüf olunamamıştır. Kale ahâlisi hisar hizmetinde bulunduğu için resm-i hânedan muâf tutulmuşlardır. Buna karşılık 1519'da 3.000 Haleb akçası cizyeleri ve 10.000 akça cürm ü cinâyet ile resm-i arûsâneleri vardı<sup>116</sup>. Defterde kale sınırları içinde bir kervansaray (= Bazistan) bulunduğu anlaşılmaktadır ki (Bk. Resim VI) 200 akça hâsıla sahipti<sup>117</sup>. Tahmini 1523-24 tarihli tahrir defterinde de 3.400 akça cizyeleri ve 500 akça resm-i arûsâneleri olduğu görülmektedir<sup>118</sup>. Cizyeleri padişah hassına dâhil edilmiştir.

110 Ayrıca, Buladan mezraasında yaptıkları ziraat dolayısıyla 1520 akça hâsıla sahip olduklarını görmekteyiz (Bk. TD, nu. 969, s. 768-769; nu. 998, s. 395).

111 TD, nu. 178, s. 19-20.

112 Nitekim, Prof. Şahabettin Tekindağ da bunu Bars-birt olarak kaydetmiştir. (Bk. *Selçuklu-Küçük Ermenistan hududları*, s. 29). Faruk Sümer ise Parsî-bit şeklinde belirtmiştir. (Bk. *Çukurova tarihine dair araştırmalar*, s. 2).

113 V. Langlois, *Voyage a Sis Capitale de l'Arménie au Moyen Age, Journal Asiatique*, V (Paris 1855), 268.

114 TD, nu. 69, s. 749-750.

115 Bk. TD, nu. 450, s. 866-867.

116 Bk. TD, nu. 69, s. 750-751.

117 Bk. TD, nu. 69, s. 750-751.

118 TD, nu. 450, s. 866-867.

#### C) SIS SANCAĞI CEMÂATLARI

Sis sancağı Türk nüfusunu teşkil eden cemâatler, genel olarak yukarıda zikredilmiş kalelere tâbi mezraalarda sâkin olup, bazıları müstesna olmak üzere çoğunlukla ziraatle meşguldüler. Buna karşılık bazıları «*Göçer ev*» tâbir edilen konar-göçer guruplardandır.

Sancak dahilinde bulunan cemâatler kayıtlara göre *Savcı-hacılı*, *Eğlen-oğlu*, *Avşar*, *Kavurgalı* gibi teşekküllere mensup olanlardır. Tahrirlerde belirtilen cemâatler ve bunların tâbi oldukları tâifeler, bugünkü Sis (= Kozan) kasabasının ve ona bağlı köylerin ahâlisini teşkil etmektedirler.

Sis'de, elimizdeki dört tahrir defterinden anlaşıldığına göre, 102 aded cemâat bulunmaktadır. Bunların toplam nüfusu 1519 yılında 1627 hâne, 286 mücerred<sup>119</sup>; tahmini 1523-24 tarihli defterde 2637 hâne, 1078 mücerred<sup>120</sup>; 1525-26 yılı tahririne göre 2722 hâne, 1177 mücerred<sup>121</sup> ve 1536-37'de de 3012 hâne, 1454 mücerreddir<sup>122</sup>.

Defterde mevcut bulunan mezraa ve cemâatlerin tesbitinde bugünkü mezraa ve köy isimlerini göz önünde bulundurduk. Buna rağmen okunuştaki zorluklar sebebiyle bazı yer adlarının mübhem kaldığı belirtilmelidir. Cemâat isimleri alfabetik sıraya göre verilmiştir.

1— Afılı Cemâati : Eğlen-oğlu tâifesinin Ayrı-damlu koluna mensuptur. 1519'da 14 hâne, 5 mücerred nüfusu ve 1255 akça hâsıla<sup>123</sup>; tahmini 1523-24 tarihli defterde 16 hâne, 6 mücerred nüfusu ve 1230 akça hâsıl bulunmakta idi<sup>124</sup>. Her iki defterde de mezkûr cemâatin Sıtır-beleni adlı mezraada<sup>125</sup> ziraat yaptıkları kaydedilmiştir<sup>126</sup>. 1525-26 yılı tahririnde ise cemâat 16 hâne, 4 mücerred, 2 ma'lûl nüfus ve 684 akça hâsıla<sup>127</sup>; 1536-37 yılında da 16 hâne, 4 mü-

119 Toplam nüfusu yaklaşık olarak 6.794 kişi civarındadır.

120 Toplam nüfusu yaklaşık olarak 11.626 kişi civarındadır.

121 Toplam nüfusu yaklaşık olarak 12.065 kişi civarındadır.

122 Toplam nüfusu yaklaşık olarak 13.502 kişi civarındadır.

123 Bk. TD, nu. 69, s. 690.

124 Bk. TD, nu. 450, s. 878-879.

125 Bugün Kadırlı kazasında, Sunbas'ın doğusunda Sıtır ismini taşıyan bir köy mevcuttur.

126 Bk. TD, nu. 969, s. 741.

127 Bk. TD, nu. 178, s. 89.



cerred nüfus ve 734 akça hâsıla sahip idi<sup>128</sup>. Bu defterlerde cemâatin Dudu (veya Dövdü?) mezraasında ziraat yaptıkları kaydedilmiştir.

2 — Ak-dağlı Cemâati<sup>129</sup> : Savcı-hacılı tâifesindedir. 1519 tarihli defterde ismine tesadüf edilememiştir. Tahmini 1523-24 yılı tahririnde 22 hâne, 5 mücerred, 1 ma'lûl nüfusa sahip olup, 1650 akça hâsılı vardı. Defter hârici tutulmuş olan cemâat, Tılan (= Büyük ark) mezraasında ziraat etmekteydiler<sup>130</sup>. 1525-26'da 36 hâne, 11 mücerred, 1 imam nüfusu ve 1522 akça hâsılı bulunmakta olup, Sisagun mevkiinde sâkin oldukları ve Yurd-evranı mezraasında ziraat ettikleri kayıtlıdır<sup>131</sup>. 1536-37 tarihli defterde de 37 hâne, 16 mücerred, 1 kürekçi nüfus ve 1304 akça hâsılı bulunuyordu. Bu defterde de Tılan (bugün Gökçeyol) mezraasında ziraat yaptıkları belirtilmektedir<sup>132</sup>.

3 — Ak-İsalu Cemâati : Dulkadirli Türkmenlerinin Kavurgalu tâifesine mensuptur. 1519 tarihli defterde ismine tesadüf olunamamıştır. Tahmini 1523-24 yılında 5 hâne, 5 mücerred nüfusu ve 420 akça hâsılı<sup>133</sup>; 1525-26'da 8 hâne, 6 mücerred nüfusu ve 388 akça hâsılı<sup>134</sup> ve nihayet 1536-37'de Sarıçam (bugün Kozan-Adana yolu üzerinde bulunmaktadır) nahiyesinde Boz-tahta adlı mezraada ziraat yaptığı kayıtlı olan cemâatin, 10 hâne, 9 mücerred nüfusu vardı<sup>135</sup>. Bugün Kozan'a tâbi Boztahta isminde bir köy bulunmaktadır.

4 — Aksak-kocalu Cemâati : Savcı-hacılı tâifesindedir. 1519'da 12 hâne, 1 mücerred nüfusu ve 1350 akça hâsılı<sup>136</sup>; tahmini 1523-24 tarihli tahrirde 21 hâne, 3 mücerred, 1 pîr-i fânî nüfusu ve 1550 akça hâsılı<sup>137</sup>; 1525-26 tarihli de 21 hâne, 9 mücerred nüfusu ve 1024 akça hâsılı<sup>138</sup>; 1536-37 tarihli defterde ise Ali b. Ahmed'in timârına

128 Sarular cemâatiyle aynı timâra dâhildiler.

129 1519 yılında yapılan tahrir sırasında Zülkadir vilâyetine gitmiş olduğundan deftere kaydedilmemiştir. Ancak tahmini 1523-24 tahririnde geri döndüğü için kaydedildiği belirtilmektedir (Bk. TD, nu. 450, s. 860).

130 Bk. TD, nu. 450, s. 861.

131 Bk. TD, nu. 969, s. 721.

132 Bk. TD, nu. 178, s. 65.

133 Bk. TD, nu. 450, s. 914-915.

134 TD, nu. 969, s. 758.

135 Bk. TD, nu. 178, s. 21.

136 Bk. TD, nu. 69, s. 683.

137 TD, nu. 450, s. 855.

138 TD, nu. 969, s. 716.

dâhil olup, 24 hâne, 6 mücerred, 5 kürekçi nüfusu havi olduğu ve 1208 akça hâsılı bulunduğu kayıtlıdır<sup>139</sup>. Mezkûr cemâat Kötü (کوتی) adlı mezraada ziraat yapmaktaydı.

5 — Alem-beyli Cemâati : Avşarlara mensuptur. 1519 tarihli defterde ismine tesadüf edilmedi. Tahmini 1523-24 tarihli tahrirde 8 hâne, 1 mücerred nüfus ve 590 akça hâsılı olduğu görülmektedir. Defter harici olarak kaydedilen cemâat, Karataş mezraasında ziraat yapmaktaydı<sup>140</sup>. 1525-26'da Feke'ye tâbi olan cemâatin 6 hâne, 5 mücerred nüfus ve 270 akça hâsılı bulunmaktaydı<sup>141</sup>. 1536-37 yılında ise 4 hâne, 2 mücerred nüfus ile 182 akça hâsılı vardı ki, mezkûrların bu defterde de Karataş mezraasında sâkin oldukları kaydedilmiştir. Malkoç adlı kişinin timârına tâbi idiler<sup>142</sup>.

6 — Alişarlı Cemâati : Savcı-hacılı tâifesindedir. 1519 tarihli tahrirde 18 hâne, 2 mücerred nüfusu ve 1330 akça hâsılı<sup>143</sup>; tahmini 1523-24 tarihli defterde 18 hâne, 10 mücerred, 4 kürekçi nüfus ile 1410 akça hâsılı<sup>144</sup>; 1525-26'da 33 hâne, 14 mücerred, 1 imam, 1 pîr-i fânî nüfus ve 1625 akça hâsılı<sup>145</sup>; 1536-37'de ise Atan (اطان) b. Ali'nin timârına dâhil olup, 28 hâne, 13 mücerred, 13 kürekçi, 1 imam ile 1 sipahî-zâde nüfusa sahip olduğu halde 1341 akça hâsılları bulunmaktaydı<sup>146</sup>. Adı geçen cemâat Kamışlı-ören ile Zebardin (زباردين) adlı mezraalarda ziraat etmekteydiler. Aynı mezraalarda sâkin cemâatin diğer bir kolu ise 1519'da 8 hâne nüfus ve 560 akça hâsıla<sup>147</sup>; tahmini 1523-24 tarihli tahrirde 4 hâne, 4 mücerred ile 9 kürekçi (5 hâne, 4 mücerred) nüfus ve 330 akça hâsıla<sup>148</sup>; 1525-26'da 15 hâne, 2 mücerred, 1 imam nüfus ve 598 akça hâsıla<sup>149</sup>; 1536-37 yılında

139 TD, nu. 178, s. 117.

140 Bk. TD, nu. 450, s. 886.

141 TD, nu. 969, s. 776.

142 TD, nu. 178, s. 130.

143 TD, nu. 69, s. 687.

144 TD, nu. 450, s. 859-860.

145 Bk. TD, nu. 969, s. 722.

146 Bk. TD, nu. 178, s. 82.

147 Bk. TD, nu. 69, s. 687.

148 Bk. TD, nu. 450, s. 860.

149 TD, nu. 969, s. 722.

ise Erkulu adu kişinin timârı dâhilinde olup 4 hâne, 2 mücerred ve 7 kürekçi nüfus ve 220 akça hâsıla sahip idi<sup>150</sup>.

7 — Alpağıl-oğlu Cemâati : Avşarların Aydoğmuşlu koluna mensuptur. 1519'da 7 hâne, 1 mücerred nüfus ve 500 akça hâsılları olup «*Göçer-evler*» idiler<sup>151</sup>. Tahminî 1523-24 tarihli defterde 24 hâne, 4 mücerred nüfus ve 1820 akça hâsılları vardı<sup>152</sup>. 1525-26'da Otur mezraasında ziraat etmekte olup, 28 hâne, 4 mücerred nüfusa ve 1120 akça hâsıla sahip idiler<sup>153</sup>. 1536-37'de de Hacı Güvendik'in timârına dâhil olup, Dünür-tepesi adlı mezraada sâkindiler. 43 hâne, 6 mücerred ve 2 kürekçi nüfus ile 2108 akça hâsılları bulunmaktaydı<sup>154</sup>.

8 — Arıklar (Aruklar) Cemâati : Savcı-hacılı tâifesindedir. 1519'da ismi kaydedilmemiştir. Tahminî 1523-24 tarihli tahrirde 10 hâne, 5 mücerred nüfusu olup 770 akça hâsılı vardı. Defter hârici tutulmuştur<sup>155</sup>. 1525-26 yılında mezkûr cemâat 8 hâne, 5 mücerred, 1 imam ve 1 pîr-i fânî nüfus ile 404 akça hâsıla<sup>156</sup>; 1536-37'de Ahî b. Emir'in timârına dâhil olan cemâat 10 hâne, 6 mücerred nüfus ve 446 akça hâsıla sahipti. Kızılca-Çandık mezraasında ziraat yapmaktaydılar<sup>157</sup>.

9 — Arslanlu Cemâati : Tahminî 1523-24 tarihli defterde 15 hâne, 1 mücerred nüfus ve 1090 akça hâsılı olduğu belirtilmektedir<sup>158</sup>. Mezkûr cemâat, tahrirden evvel Zülkadir Sancağı'na gitmiş, fakat tahrir sırasında yerlerine geri döndükleri için deftere yazılmıştırlar. Defter hârici olarak kaydedilen cemâatin, diğer defterlerde ismine rastlanamadı. Bugün Kozan'a tâbi Arslanlı isminde bir köy bulunmaktadır.

10 — Aydoğmuşlu Cemâati : Avşarlara mensuptur. 1519'da 91 hâne, 7 mücerred nüfus ve 9440 akça hâsılları<sup>159</sup>; tahminî 1523-24

150 Bk. TD, nu. 178, s. 128.

151 Bk. TD, nu. 69, s. 702.

152 TD, nu. 450, s. 870.

153 Bk. TD, nu. 969, s. 732.

154 TD, nu. 178, s. 112.

155 Bk. TD, nu. 450, s. 886.

156 TD, nu. 969, s. 725.

157 Bk. TD, nu. 178, s. 80.

158 TD, nu. 450, s. 895.

159 Bk. TD, nu. 69, s. 716-718.

tarihli tahrirde 81 hâne, 39 mücerred, 1 imam, 1 pîr-i fânî ve 5 derişân nüfus ile 6450 akça hâsılı bulunuyordu<sup>160</sup>. 1525-26 yılı tahririnde de 86 hâne, 25 mücerred, 3 sipahî-zâde ve 1 pîr-i fânî nüfus ile 4068 akça hâsılı vardı<sup>161</sup>. Her üç defterde de mezkûr cemâatin «*Göçer evler*» olduğu, Adana Sancağı'nda mütemekkin oldukları hâlde, rûsûm-ı örfiyyelerini Sis Sancağı beyine (1525-26 yılı tahririnde sipahîlerine) verdikleri kaydedilmektedir. 1536-37 yılında ise, 86 hâne, 36 mücerred, 8 sipahî-zâde, 3 fukara, 1 imam nüfusa sahip olup, 7842 akça hâsılları olduğu görülmektedir<sup>162</sup>.

Aydoğmuşlu cemâatinden olduğu anlaşılan ve «*Göçer-evler*» oldukları kaydedilen, Adana Sancağı'nda mütemekkin bulunan diğer bir gurup daha vardı. Bunlar da rûsûm-ı örfiyyelerini Sis Sancağı beyine vermekteydiler. 1519 yılında 38 hâne, nüfus ve 3160 akça hâsıla sahip olup, diğer ismiyle *Canbaz Cemâati* olarak kaydedilmişlerdir<sup>163</sup>. Tahminî 1523-24 tarihli tahrirde de 16 hâne, 8 mücerred nüfus ve 1300 akça hâsılları olduğu belirtilmektedir<sup>164</sup>.

11 — Aydoğmuş-oğlanları Cemâati : Avşarlara mensuptur. 1519'da 17 hâne olup, 1190 akça hâsılları vardı<sup>165</sup>. Tahminî 1523-24 tarihli defterde 25 hâne, 10 mücerred, 1 imam, 14 sipahî-zâde ve 1 pîr-i fânî nüfus ile 2000 akça hâsıla sahiptiler<sup>166</sup>. 1525-26'da, 25 hâne, 11 mücerred, 14 sipahî-zâde ve 924 akça hâsılları<sup>167</sup>; 1536-37 yılı tahririnde ise 39 hâne, 10 mücerred ve 14 sipahî-zâde ile 2157 akça hâsılları olduğu görülmektedir. Mezkûrlar Bürücek mezraasında sâkindiler<sup>168</sup>.

12 — Aynal Cemâati : Duikadırlu Türkmenlerinden Kavurgalu tâifesindedir. 1519'da 8 hâne, 1 mücerred nüfus ve 650 akça hâsılı<sup>169</sup>; tahminî 1523-24 tarihli defterde 12 hâne, 5 mücerred nüfusu ve 940 akça hâsılı<sup>170</sup>; 1525-26 yılında 18 hâne, 2 mücerred nüfusu

160 Bk. TD, nu. 450, s. 897-899.

161 TD, nu. 969, s. 777-778.

162 Bk. TD, nu. 178, s. 13-14.

163 Bk. TD, nu. 69, s. 718-719.

164 TD, nu. 450, s. 894-895.

165 Bk. TD, nu. 69, s. 706.

166 TD, nu. 450, s. 869-870.

167 TD, nu. 969, s. 727-728.

168 TD, nu. 178, s. 14-15.

169 Bk. TD, nu. 69, s. 738.

170 Bk. TD, nu. 450, s. 909.

ve 924 akça hâsılı<sup>171</sup> ve 1536-37 yılı tahririnde 15 hâne, 6 mücerred nüfus ile 940 akça hâsılı bulunduğu kayıtlıdır<sup>172</sup>. Mezkûr cemâat, Kara-Hayk (?) mezraasında ziraat yapmaktaydı.

13 — Ayrancılı Cemâati : Dulkadirli Türkmenlerinden Kavurgalı tâifesindedir. 1519'da 11 hâne, 10 mücerred nüfus ve 980 akça hâsılı<sup>173</sup>; tahmini 1523-24 tarihli tahrirde 11 hâne, 7 mücerred nüfus ve 990 akça hâsılı vardı<sup>174</sup>. Her iki defterde Server (= Selver)-öldüğü mezraasında ziraat yaptıkları kayıtlıdır. 1525-26 tarihli defterde cemâatin 13 hâne, 9 mücerred nüfusu ve 720 akça hâsılı<sup>175</sup>; 1536-37 yılı tahririnde de 15 hâne, 12 mücerred nüfusu ve 776 akça hâsılı olduğu görülmektedir<sup>176</sup>.

14 — Ayu-Hasanlı Cemâati : Savcı-Hacılı tâifesindedir. 1519 tarihinde 5 hâne nüfusu olup, 450 akça hâsılı<sup>177</sup>; tahmini 1523-24 tarihli tahrirde 5 hâne, 4 mücerred nüfus ve 400 akça hâsılı<sup>178</sup>; 1525-26 yılında 5 hâne, 3 mücerred ve 1 pîr-i fâni nüfusu ile 312 akça hâsılı<sup>179</sup>; 1536-37'de de, Malkoç adlı kişinin uhdesinde bulunan timâra dâhil olan cemâatin 5 hâne, 4 mücerred nüfusu ve 316 akça hâsılı kaydedilmiştir<sup>180</sup>. 1519'da Karabuza adlı mezraada, 1525-26 yılında Kandalcık mezraasında ve nihayet 1536-37'de Tavşan-Tepesi mezraasında (bugün Kozan'ın bir mahallesi) ziraat ettikleri belirtilmektedir. Bugün zikredilen mezraaların bulunduğu mevkide Ayı-Hasanlı ismini taşıyan bir köy bulunmaktadır.

15 — Bahşâyışlı Cemâati : Avşarların Aydoğmuşlu koluna mensuptur. 1519 yılında 21 hâne nüfusu olup, 1820 akça hâsılı<sup>181</sup>; tahmini 1523-24 tarihli defterde 36 hâne, 13 mücerred, 1 sipahî-zâde ve 1 ma'lûl nüfus ile 2850 akça hâsılı vardı<sup>182</sup>. 1525-26'da cemâatin

171 TD, nu. 969, s. 751.

172 Bk. TD, nu. 178, s. 92.

173 Bk. TD, nu. 69, s. 736.

174 Bk. TD, nu. 450, s. 903-904.

175 TD, nu. 969, s. 753.

176 Bk. TD, nu. 178, s. 93.

177 Bk. TD, nu. 69, s. 685.

178 Bk. TD, nu. 450, s. 856.

179 TD, nu. 969, s. 718.

180 TD, nu. 178, s. 130.

181 Bk. TD, nu. 69, s. 706-707.

182 TD, nu. 450, s. 868.

39 hâne, 15 mücerred, 1 sipahî-zâde nüfusa ve 1692 akça hâsıla<sup>183</sup>; 1536-37 yılı tahririnde ise 38 hâne, 24 mücerred nüfus ve 2150 akça hâsıla sahip olduğu görülmektedir<sup>184</sup>. 1525-26'da Yılanlı (veya Yalanlı?) mezraasında, 1536-37'de ise Yaylalıca mezraasında ziraat yaptığı kaydedilmektedir.

16 — Baraklı Cemâati : 1519 tarihli defterde ismine tesâdüf olunamadı. Tahmini 1523-24 yılı tahririnde 10 hâne, 1 mücerred nüfusu ve 734 akça hâsılı<sup>185</sup>; 1525-26'da 16 hâne, 1 mücerred nüfusu ve 693 akça hâsılı<sup>186</sup> ve nihayet 1536-37 yılı tahririnde Kari-Sis (=Kara-Sis olmalıdır) adlı mezraada sâkin oldukları halde<sup>187</sup>, 17 hâne nüfus ve 586 akça hâsılları bulunmakta idi<sup>188</sup>. Padişah hasları içerisinde yer almaktaydı.

17 — Bay-Temürlü Cemâati : Avşarlara mensuptur. 1519'da 8 hâne nüfus ve 560 akça hâsılı bulunuyordu. Cemâat «Göçer-evler» oldukları halde Adana Sancağı'nda mütemekkin idiler. Rûsûm-ı örfiyyelerini Sis Sancağı beyine verirlerdi<sup>189</sup>. Tahmini 1523-24 tarihli tahrirde 12 hâne nüfusu ve 870 akça hâsılı vardı<sup>190</sup>. Defter harici tutulan diğer bir gurubunun ise, aynı tarihte 3 hâne, 5 mücerred nüfus ve 670 akça hâsılı bulunmaktaydı<sup>191</sup>. 1525-26'da 12 hâne, 3 mücerred nüfusu ve 498 akça hâsılı vardı<sup>192</sup>. 1536-37 yılında ise padişah haslarına dâhil edilmiş olup, Tarsus Sancağı'nın Çoban adlı mezraasında sâkin bulunduğu ve 13 hâne, 9 mücerred nüfusu ile 510 akça hâsılı olduğu kaydedilmektedir<sup>193</sup>.

18 — Bekir-Hacılı Cemâati : Eğlen-oğlu tâifesindedir. 1519'da 8 hâne, 1 mücerred nüfus ve 845 akça hâsılları<sup>194</sup>; tahmini 1523-

183 Bk. TD, nu. 969, s. 729.

184 TD, nu. 178, s. 16.

185 Bk. TD, nu. 450, s. 848.

186 Bk. TD, nu. 969, s. 776.

187 Defterde ( قریسیس ) şeklinde kaydedilen bu isim, halen Kozan'ın kuzeyinde bulunan Kara-Sis ismiyle bilinen dağ ve eteğindeki harabelik saha olmalıdır.

188 Bk. TD, nu. 178, s. 23.

189 Bk. TD, nu. 69, s. 722.

190 TD, nu. 450, s. 917-918.

191 Bk. TD, nu. 450, s. 896.

192 Bk. TD, nu. 969, s. 773.

193 TD, nu. 178, s. 24.

194 Bk. TD, nu. 69, s. 691.

24 tarihli defterde ise 12 hâne, 3 mücerred, 1 imam nüfus ve 890 akça hâsılları vardı<sup>195</sup>. «Göçer-evler» olan cemâatin diğer defterlerde ismine tesâdüf edilemedi. Bugün Feke kazasına tâbi Bekir-Hacılı isminde bir köy mevcuttur.

19 — Beylik-oğlu Cemâati : Savcı-hacılı tâifesindedir. 1519'da 12 hâne, 1 mücerred nüfusa ve 950 akça hâsıla<sup>196</sup>; tahminî 1523-24 tarihli defterde 24 hâne, 11 mücerred nüfus ve 1890 akça hâsıla<sup>197</sup>; 1525-26'da 26 hâne, 11 mücerred, 1 imam, 1 pîr-i fânî nüfus ile 1342 akça hâsıla<sup>198</sup> ve nihayet 1536-37 yılı tahririnde Hızır b. İvaz'ın timârına dâhil olup, 27 hâne, 11 mücerred, 1 kürekçi nüfus ve 1200 akça hâsıla sahip idi<sup>199</sup>. Mezkûr cemâat Sisagun mezraasında ziraat etmekteydi.

20 — Bostancı Cemâati : Avşarlara mensuptur. 1519 yılında 12 hâne, 1 mücerred nüfus ve 1275 akça hâsılı olan cemâatin Sirmayemun (?) mezraasında ziraat yaptığı kaydedilmiştir<sup>200</sup>. Tahminî 1523-24 tarihli defterde 10 hâne nüfusu ve 720 akça hâsıla<sup>201</sup>; 1525-26'da 11 hâne, 2 mücerred nüfusu ve 446 akça hâsılı vardı<sup>202</sup>. 1536-37 yılında da padişah haslarına dâhil edildiği halde 5 hâne, 3 mücerred nüfus ve 328 akça hâsıla sahip bulunduğu görülmektedir<sup>203</sup>. Adana Sancağı'nda Çakır-suyu üstünde sâkindi.

21 — Boyacılar Cemâati : Savcı-hacılı tâifesindedir. 1519 yılında 19 hâne, 2 mücerred nüfus ve 1475 akça hâsıla<sup>204</sup>; tahminî 1523-24 tarihli defterde 35 hâne, 4 mücerred nüfus ve 2670 akça hâsılı bulunmaktaydı<sup>205</sup>. Mezkûr defterlerde, Boyacılar cemâatinin Erba'in-Fidanı adlı mezraada ziraat ettikleri kayıtlıdır. Boyacı cemâatinin,

195 Bk. TD, nu. 450, s. 880.

196 Bk. TD, nu. 69, s. 686.

197 Bk. TD, nu. 450, s. 859.

198 TD, nu. 969, s. 720-721.

199 Bk. TD, nu. 178, s. 106.

200 Bk. TD, nu. 69, s. 704.

201 TD, nu. 450, s. 873.

202 Bk. TD, nu. 969, s. 763-764.

203 3 hânesinin Zülkadir Sancağı'na gittiği kaydedilmiştir (TD, nu. 178, s. 23).

204 Bk. TD, nu. 69, s. 686.

205 TD, nu. 450, s. 857-858.

defter harici olarak kaydedilen «Göçer-evler» olan diğer bir kolu da 12 hâne, 3 mücerred nüfus ve 905 akça hâsıla sahipti<sup>206</sup>.

Boyacılar cemâatinin 1525-26 tarihli tahrirde nüfusu 28 hâne, 4 mücerred, 1 imam, 1 pîr-i fânî'den müteşekkil olup, 1120 akça hâsılı mevcuddu<sup>207</sup>. Bağlı-gediği mezraasında ziraat eden bu guruptan başka, ayrıca, aynı defterde<sup>208</sup> Boyacı cemâatinden 14 hâne, 2 mücerred, 2 âmâ ve ma'lûl nüfus ile 560 akça hâsıla sahip diğer bir kolu daha bulunmaktadır. 1536-37 tarihli defterde ise, 25 hâne, 4 mücerred nüfusu bulunan ve Kasım b. Ali Fakih'in timârı hâsılâtına dâhil olup, Bağlı-gediği mezraasında ziraat eden gurubun 1166 akça hâsılı kaydedilmiştir<sup>209</sup>. Aynı cemâatin Kara-taş mezraasında ziraat yapan 12 hâne, 8 mücerred nüfuslu bir kısmı, 710 akça hâsıla Büveys b. Paşa'nın timârına dâhildi<sup>210</sup>.

22 — Büksüz Cemâati : Eğlen-oğlu tâifesindedir. 1519'da 11 hâne nüfusu olup, 1120 akça hâsıla sahipti<sup>211</sup>. Tahminî 1523-24 tarihli tahrirde ise 14 hâne, 5 mücerred nüfus ve 1150 akça hâsılı kayd edilmiştir<sup>212</sup>. «Göçer-evler» olarak belirtilen cemâatin ismine diğer defterlerde tesâdüf edilemedi.

23 — Canbaz Cemâati : Avşarların Aydoğmuşlu koluna mensupturlar. Adana'ya tâbi Çatal adlı mevzide kışlayıp, Sis nahiyesi'nde Ak-kuzuluk mevkiinde de yazlamakta idiler. Rûsûm-ı örfiyyelerini Sis Sancağı beyine veren cemâatin 1519 yılında 5 hâne, 2 mücerred nüfusu ve 1120 akça hâsıla<sup>213</sup>; tahminî 1523-24 tarihli tahrirde 25 hâne, 4 mücerred, 1 imam nüfus ile 1890 akça hâsılı bulunmaktaydı<sup>214</sup>. 1525-26 yılında 27 hâne, 6 mücerred, 1 imam ve 1 mecnûndan müteşekkil nüfus ile 1846 akça hâsıla<sup>215</sup>; 1536-37'de ise 34

206 Bk. TD, nu. 450, s. 897.

207 TD, nu. 969, s. 717-718.

208 Aynı defter, s. 725.

209 Bk. TD, nu. 178, s. 67.

210 TD, nu. 178, s. 122.

211 Bk. TD, nu. 69, s. 695.

212 Bk. TD, nu. 450, s. 896-897.

213 Bk. TD, nu. 69, s. 725.

214 Buna rağmen defterde kayıtlı isimler üzerinde yapılan sayımda, 26 hâne, 6 mücerred, 1 imam nüfusu bulunduğu görülmektedir (Bk. TD, nu. 450, s. 863-864).

215 Bk. TD, nu. 969, s. 731.



hâne, 22 mücerred nüfus ve 2890 akça hâsılı vardı. Mezkûr defterde padişah hassına dâhil edildiği görülmektedir<sup>216</sup>.

24 — Cündî Cemâati : Savcı-hacılı tâifesindedir. 1519 tarihli defterde ismine tesâdüf olunamamıştır. Tahmini 1523-24 yılı tahririnde ise 10 hâne, 4 mücerred nüfus ve 765 akça hâsılı<sup>217</sup>; 1525-26'da 14 hâne, 4 mücerred, 1 pîr-i fâni nüfus ile 638 akça hâsılı<sup>218</sup>; 1536-37'de de Mustafa b. Paşa'nın timârına dâhil olduğu halde 18 hâne, 2 mücerred, 1 pîr-i fâni nüfusu ve 612 akça hâsılı bulunuyordu. Tatarcık mezraasında ziraat yaptıkları kayıtlıdır<sup>219</sup>.

25 — Çakırlı Cemâati : Sis kasabasına tâbi olup Savcı-hacılı tâifesindedir. 1519 yılında 22 hâne, 5 mücerred nüfusu ve 1590 akça hâsılı<sup>220</sup>; tahmini 1523-24 tarihli defterde 29 hâne, 20 mücerred, 2 kürekçi nüfusu ve 2380 akça hâsılı<sup>221</sup>; 1525-26 yılı tahririnde 42 hâne, 25 mücerred nüfus ve 1932 akça hâsılı<sup>222</sup> ve nihayet 1536-37'de 45 hâne, 22 mücerred nüfusa malik olup, 1769 akça hâsılı<sup>223</sup>. Cemâatin, 1519 ve tahmini 1523-24 tarihli defterlerde Ilca-burç mezraasıyla Camusluk mevkiinde ziraat etmekte oldukları kayıtlı olup, 1525-26 yılı tahririnde ise, Kandalcık ve Kara-buza mezraalarında<sup>224</sup>, 1536-37'de de Tavşan-tepesi mezraasında<sup>225</sup> ziraat yaptıkları belirtilmektedir. 1536-37 yılında mirlivâ haslarına dâhildi.

26 — Çalışlı Cemâati : Eğlen-oğlu tâifesinin Ayrı-damlu koluna mensuptur. 1519'da 32 hâne, 3 mücerred nüfus ve 2745 akça hâsılı vardı. Dilgân (?) mezraasında ziraat yapmaktaydılar<sup>226</sup>. Tahmini 1523-24 tarihli defterde 49 hâne, 12 mücerred nüfus ile 3920 akça hâsılları olduğu ve «Göçer-evler» oldukları kayıtlıdır<sup>227</sup>. 1525-26'da 68 hâne, 23 mücerred, 1 muhassıl nüfusa ve 2346 akça hâsıla

216 TD, nu. 178, s. 23-24.

217 TD, nu. 450, s. 896.

218 Bk. TD, nu. 969, s. 726.

219 Bk. TD, nu. 178, s. 123.

220 TD, nu. 69, s. 676.

221 Bk. TD, nu. 450, s. 854-855.

222 Bk. TD, nu. 969, s. 710; nu. 998, s. 392.

223 Bk. TD, nu. 178, s. 51-52.

224 Halen Kozan'ın doğusunda aynı ismi taşıyan bir mevki vardır.

225 Bugün Kozan'ın bir mahallesidir.

226 Bk. TD, nu. 69, s. 698.

227 Bk. TD, nu. 450, s. 882-883.

sahip olup, Re's-hark (رس حارق) mezraasında ziraat yapmaktaydılar<sup>228</sup>. 1536-37'de Şah Ruh b. Şih Ali'nin timârı dâhilinde buldukları, 76 hâne, 22 mücerred nüfusları ve 3120 akça hâsılları olduğu kaydedilmektedir. Güneş adlı mezraada ziraat etmekteydiler<sup>229</sup>.

27 — Çandık Cemâati : Avşarların Aydoğmuşlu koluna mensuptur. 1519 tarihli defterde üç ayrı Çandık cemâati kaydedilmiş olup bunlardan birincisi, Bürücek mezraasında ziraat eden 14 hâne, 1 mücerred nüfusu ve 1740 akça hâsılı<sup>230</sup>; ikincisi, Ergin mezraasında kışlayıp 9 hâne, 2 mücerred nüfusu ve 1250 akça hâsılı<sup>231</sup>; üçüncüsü ise 10 hâne nüfusa sahip olup, 2120 akça hâsılı olan idi ki bu grup «Göçer-evler» olarak belirtilmiştir<sup>232</sup>. Tahmini 1523-24 yılı tahririnde mezkûr cemâatin 50 hâne, 19 mücerred nüfusu ve 4140 akça hâsılı olduğu görülmektedir<sup>233</sup>. Aynı defterde Ergi (Ergin ?) mezraasında kışlayan diğer bir kolunun ise, 23 hâne, 2 mücerred nüfus ile 1680 akça hâsılı bulunduğu kayıtlıdır<sup>234</sup>. 1525-26'da cemâatin Kuyruk-döğen mezraasında ziraat yaptığı ve 76 hâne, 23 mücerred, 1 imam ile 1 pîr-i fâni nüfusu bulunmasına karşılık, 3196 akça hâsılı olduğu zikredilmektedir<sup>235</sup>. 1536-37 yılı tahririnde ise mirlivâ haslarına kaydedilen Çandık cemâati, 89 hâne, 57 mücerred nüfus ve 10.288 akça hâsıla sahip bulunmakta idi<sup>236</sup>. Bugün Kozan kazası'nın Çandık ismini taşıyan bir köyü mevcuttur.

28 — Çeçenlü (veya Çiçeklü) Cemâati : Eğlen-oğlu tâifesindedir. 1519'da 9 hâne, 1 mücerred nüfus ve 640 akça hâsılı bulunmakta idi. Boğa-Çatağı mezraasında ziraat yapmakta olan cemâatin<sup>237</sup> diğer defterlerde ismine tesâdüf edilemedi. Bugün Kadirli kazası'na tâbi Çiçek ve Çiçekli-dere isimlerinde iki köy mevcuttur.

29 — Çeçen-oğlu (veya Çiçek-oğlu) Cemâati : Dulkadirli Türkmenlerinin Kavurgalı tâifesindedir. 1519 tarihli defterde 10

228 Bk. TD, nu. 969, s. 746-747.

229 Bk. TD, nu. 178, s. 81.

230 Bk. TD, nu. 69, s. 701-702.

231 Bk. TD, nu. 69, s. 705.

232 Bk. Aynı defter, s. 705.

233 TD, nu. 450, s. 864-865.

234 Defterde mücerred sayısı 10 olmasına karşılık, yekûn kısmında 2 olarak gösterilmiştir (Bk. TD, nu. 450, s. 865).

235 TD, nu. 969, s. 730-731.

236 Bk. TD, nu. 178, s. 49-50.

237 Bk. TD, nu. 69, s. 694.



hâne, 7 mücerred nüfusu ve 870 akça hâsılı<sup>238</sup>; tahminî 1523-24 tarihli tahrirde 17 hâne, 11 mücerred nüfusu ve 1400 akça hâsılı vardı<sup>239</sup>. Her iki defterde de mezkûr cemâatin Kara-Sis mezraasında ziraat ettikleri kayıtlıdır. 1525-26 yılında cemâatin, 16 hâne, 9 mücerred nüfusu ve 834 akça hâsılı<sup>240</sup>; 1536-37'de ise Sulu-kale mezraasında ziraat yaptıkları kaydedilmekte olup, 19 hâne, 11 mücerred nüfusları ve 918 akça hâsılları bulunmaktaydı<sup>241</sup>.

30 — Dally Cemâati : Eğlen-oğlu tâifesinin Ayrı-damlu kolundandır. 1519'da 8 hâne, 2 mücerred nüfusu ve 705 akça hâsılı<sup>242</sup>; tahminî 1523-24 tarihli tahrirde 25 hâne, 12 mücerred nüfusu ve 1920 akça hâsılı<sup>243</sup>; 1525-26'da 21 hâne, 15 mücerred nüfusu ve 1408 akça hâsılı<sup>244</sup>; nihayet 1536-37'de 27 hâne, 16 mücerred nüfusu ve 1524 akça hâsılı bulunmakta idi<sup>245</sup>. Sarular, Afılu ve Yumruk cemâatlarıyla birlikte aynı timâra dâhil olup, Zülkadırlı Sancağı'nda Boğa-Çatağı mezraasında ziraat yapmaktaydılar.

31 — Darucu-Satı Cemâati : Savcı-Hacılı tâifesinden olup, 1519'da 11 hâne, 7 mücerred nüfus ve 1590 akça hâsılı<sup>246</sup>; tahminî 1523-24 tarihli defterde 28 hâne, 5 mücerred, 1 imam nüfus ve 2170 akça hâsılı<sup>247</sup>; 1525-26 yılında 28 hâne, 14 mücerred, 1 imam ve 1 pîr-i fânî nüfusu ve 1274 akça hâsılı bulunmaktaydı<sup>248</sup>. Zikr olunan defterlerde mezkûr cemâatin Yayluköy mezraasında ziraat yaptıkları kayıtlıdır. 1536-37 yılı tahririnde ise cemâatin 24 hâne, 19 mücerred nüfusu ve 1168 akça hâsılı olduğu ve Kuyucak mezraasında ziraat yaptıkları belirtilmektedir<sup>249</sup>.

Aynı cemâatin Toklu-köy (viranı) mezraasında ziraat yapan diğer bir kolunun ise 1519'da 6 hâne, 3 mücerred nüfusu ve 850 akça

- 238 Bk. TD, nu. 69, s. 734.  
 239 TD, nu. 450, s. 906.  
 240 Bk. TD, nu. 969, s. 754.  
 241 TD, nu. 178, s. 93.  
 242 Bk. TD, nu. 69, s. 693.  
 243 TD, nu. 450, s. 879-880.  
 244 Bk. TD, nu. 969, s. 741.  
 245 TD, nu. 178, s. 87.  
 246 Bk. TD, nu. 69, s. 681.  
 247 TD, nu. 450, s. 851-852.  
 248 TD, nu. 969, s. 713.  
 249 TD, nu. 178, s. 52.

hâsılı<sup>250</sup>; tahminî 1523-24 yılı tahririnde 15 hâne, 4 mücerred, 1 imam, 1 ma'lûl nüfusu ve 1114 akça hâsılı<sup>251</sup>; 1525-26 yılında 15 hâne, 11 mücerred, 1 imam, 1 ma'lûl nüfusu ve 710 akça hâsılı bulunmakta idi<sup>252</sup>. 1536-37 yılında yapılan tahrirde ise mezkûr cemâatin 19 hâne, 7 mücerred nüfusu ve 995 akça hâsılı kaydedildiği görülmektedir<sup>253</sup>.

32 — Dede-Hacılı Cemâati : Hangi teşekküle bağlı olduğu kaydedilmemiştir. 1519 yılında 11 hâne nüfusu ve 1375 akça hâsılı<sup>254</sup>; tahminî 1523-24 yılı tahririnde 31 hâne, 19 mücerred, 12 kürekçi, 1 imam, 1 pîr-i fânî nüfusu ve 2610 akça hâsılı<sup>255</sup>; 1525-26'da 50 hâne, 21 mücerred, 2 imam, 2 pîr-i fânî, 1 sipahî-zâde nüfusu ve 2394 akça hâsılı bulunuyordu<sup>256</sup>. 1536-37 yılı tahririnde ise Bayındır b. Kaya'nın timârına kayıtlı olduğu halde, 62 hâne, 15 mücerred, 6 kürekçi, 1 imam nüfusa sahip olup, 2730 akça hasılı vardı. Kınık nahiyesinin Miyadis (?) mezraasında ziraat etmekteydiler<sup>257</sup>.

33 — Doyranlı Cemâati : Avşarlara mensuptur. Çukurova'da üç ayrı kol hâlinde bulunuyordu. Birinci kol, 1519'da 12 hâne, 3 mücerred nüfus ve 1370 akça hâsıla sahip olup, Gendonos(گندونوس) mezraasında ziraat yapmaktaydı<sup>258</sup>. İkinci ve üçüncü guruplar «Göçer evler» olup Adana Sancağı'nda mütemekkindiler. Bununla beraber rûsûm-ı örfiyelerini Sis Sancağı beyine vermekteydiler. Bunlardan ikinci gurup 1519 tarihinde 45 hâne nüfus ve 3759 akça hâsıla<sup>259</sup>; üçüncü gurup ise 11 hâne nüfus ve 840 akça hâsıla sahipti<sup>260</sup>. Tahminî 1523-24 tarihli tahrirde birinci gurubun 12 hâne, 4 mücerred, 1 sipahî-zâde nüfusu ve 980 akça hâsılı<sup>261</sup>; ikinci gurubun 22 hâne, 5 mücerred, 1 imam nüfusu ve 1690 akça hâsılı<sup>262</sup>; üçüncü gurubun

- 250 Bk. TD, nu. 69, s. 682.  
 251 TD, nu. 450, s. 851.  
 252 TD, nu. 969, s. 713-714.  
 253 TD, nu. 178, s. 52-53.  
 254 Bk. TD, nu. 69, s. 739.  
 255 TD, nu. 450, s. 917-918.  
 256 Bk. TD, nu. 969, s. 728-729.  
 257 Bk. TD, nu. 178, s. 85.  
 258 Bk. TD, nu. 69, s. 712-713.  
 259 TD, nu. 69, s. 721-722.  
 260 TD, nu. 69, s. 724.  
 261 TD, nu. 450, s. 871-872.  
 262 TD, nu. 450, s. 902.

ise 47 hâne, 10 mücerred, 1 imam, 2 ma'lûl nüfusu ve 3849 akça hâsılı bulunmaktaydı<sup>263</sup>. 1525-26 yılında yapılan tahrirde mezkûr cemâatin birinci kolu 25 hâne, 7 mücerred, 4 sipahî-zâde, 2 pîr-i fânî nüfus ve 1078 akça hâsılı<sup>264</sup>; ikinci kolun 38 hâne, 17 mücerred, 4 sipahî-zâde nüfusu ve 1682 akça hâsılı<sup>265</sup>; üçüncünün de 19 hâne 3 mücerred nüfusu ve 794 akça hâsılı olduğu görülmektedir<sup>266</sup>. 1536-37'de cemâatin birinci kolunun 15 hâne, 10 mücerred nüfusu ve 1576 akça hâsılı<sup>267</sup>; ikinci kolun 40 hâne, 20 mücerred, 5 sipahî-zâde, 2 pîr-i fânî, 1 mecnûn nüfusu ve 1840 akça hâsılı<sup>268</sup>; üçüncü kolun ise 36 hâne, 11 mücerred, 1 sipahî-zâde, 1 imam nüfusu ve 1568 akça hâsılı bulunduğu kayıtlıdır<sup>269</sup>.

34 — Döğürlü Cemâati : Savcı-Hacılı tâifesindedir. 1519'da 53 hâne, 11 mücerred nüfusu olup 3820 akça hâsılı<sup>270</sup>; tahmini 1523-24 yılı tahririnde 49 hâne, 28 mücerred, 1 imam nüfusu ve 4200 akça hâsılı olduğu kaydedilmiştir<sup>271</sup>. 1525-26 yılında cemâatin 57 hâne, 26 mücerred, 4 sipahî-zâde, 1 pîr-i fânî nüfusu ve 2530 akça hâsılı<sup>272</sup>; 1536-37 tarihli defterde de 64 hâne, 25 mücerred, 2 sipahî-zâde, 3 kürekçi nüfusu ve 2641 akça hâsılı bulunmaktaydı<sup>273</sup>. Mirlivâ haslarına dâhil olan cemaat, Kara-buza ve Sipikörkös (سپیکورکوس) mezraalarında ziraat etmekteydi.

35 — Dündarlı Cemâati : Dulkadirli Türkmenlerinin Kavurgalı tâifesindedir. 1536-37 yılı tahririnde Kara-köy mezraasında ziraat yaptığı kaydedilen cemâatin, 62 hâne, 36 mücerred, 1 muhasıl, 2 pîr-i fânî nüfusu ve 2890 akça hâsılı vardı<sup>274</sup>. Diğer defterlerde ismine tesâdüf olunamamıştır.

263 TD, nu. 450, s. 902-903.

264 Bk. TD, nu. 969, s. 774.

265 TD, nu. 969, s. 773-774.

266 TD, nu. 969, s. 772-773; Feke'ye tâbi idiler.

267 TD, nu. 178, s. 67.

268 Şah-kulu'nun timarına dâhildiler (Bk. TD, nu. 178, s. 113-114).

269 Zeyyal b. Tubek (طوبک) 'in timarına dâhildiler (Bk. TD, nu. 178, s. 103).

270 TD, nu. 69, s. 683-684.

271 TD, nu. 450, s. 856-857.

272 TD, nu. 969, s. 711-712.

273 TD, nu. 178, s. 56-57.

274 Bk. TD, nu. 178, s. 70-71.

36 — Elsüz-oğlanları (= Elsüzler) Cemâati : Avşarlara mensuplardır. Üç ayrı kol hâlinde idiler. Bunlardan birincisi 1519'da 16 hâne nüfus ve 1120 akça hâsılı olup, İpka-burç mezraasında ziraat yapmaktaydı<sup>275</sup>. İkinci kolun ise 5 hâne, 3 mücerred nüfusu ve 380 akça hâsılı<sup>276</sup>; üçüncünün de, 4 hâne nüfus ve 280 akça hâsılı bulunmaktaydı<sup>277</sup>. Tahmini 1523-24 tarihli defterde birinci kolun 26 hâne, 12 mücerred, 1 sipahî-zâde nüfusu ve 2040 akça hâsılı olup, İpka-burç mezraasında ziraat yaptığı belirtilmektedir<sup>278</sup>. İkinci kolun ise 9 hâne, 9 mücerred nüfusu ve 740 akça hâsılı bulunmaktaydı<sup>279</sup>. 1525-26 yılında birinci kol 21 hâne, 10 mücerred, 1 pîr-i fânî nüfusa ve 938 akça hâsıla sahipti<sup>280</sup>. İkinci gurubun ise 14 hâne 1 mücerred, 1 sipahî-zâde nüfus ve 506 akça hâsılı vardı<sup>281</sup>. 1536-37 yılında yapılan tahrirde Mustafa b. Mehmed'in timârı dâhilinde yer alan birinci kolun 30 hâne, 31 mücerred, 2 kürekçi, 1 muhasıl nüfusu ve 1120 akça hâsılı olduğu kaydedilmiştir<sup>282</sup>. İkinci gurup ise 14 hâne, 6 mücerred nüfus ve 648 akça hâsıla sahip bulunuyordu<sup>283</sup>.

37 — Eğlen-oğlu Cemâati : Eğlenlü tâifesindedir. 1519 yılı tahririnde 19 hâne nüfusu ve 1330 akça hâsılı bulunan cemâatin<sup>284</sup>, tahmini 1523-24 tarihli defterde 34 hâne, 10 mücerred, 1 imam nüfusu ve 2680 akça hâsılı olduğu kayıtlıdır<sup>285</sup>. Her iki tahrirde de «Göçer evler» olduğu belirtilmektedir. 1525-26 tarihinde mezkûr cemâat 33 hâne, 16 mücerred, 1 mecnûn nüfus ile 1478 akça hâsıla<sup>286</sup>; 1536-37 yılında da 40 hâne, 15 mücerred nüfus ve 1648 akça hâsıla sahip bulunmakta idi<sup>287</sup>. Bu defterde mezkûrların Zülkadirli Sancağı'nda Sunbas mevkiinde ziraat yaptıkları kaydedilmiştir. Yukarıda zikredilen cemâat haricinde yine Eğlenlü'ye tâbi bir gurup daha vardı ki,

275 Bk. TD, nu. 69, s. 714.

276 TD, nu. 69, s. 713.

277 TD, nu. 69, s. 715.

278 TD, nu. 450, s. 872.

279 TD, nu. 450, s. 872-873.

280 TD, nu. 969, s. 761-762.

281 TD, nu. 969, s. 762.

282 TD, nu. 178, s. 74-75.

283 TD, nu. 178, s. 117.

284 TD, nu. 69, s. 696.

285 TD, nu. 450, s. 876-877.

286 TD, nu. 969, s. 744-745.

287 TD, nu. 178, s. 88.

1519 tarihli tahrirde perâkende olarak belirtilen bu kolun 58 hâne nüfus ve 4560 akça hâsılları vardı<sup>288</sup>.

38 — Evliyâlu Cemâati : Dulkadırluların Kavurgalu tâifesindedir. 1519 tarihli defterde 4 hâne, 4 mücerred nüfusu ve 360 akça hâsılı<sup>289</sup>; tahmini 1523-24 yılı tahririnde ise 5 hâne, 5 mücerred nüfus ile 450 akça hâsılı bulunmaktaydı<sup>290</sup>. Diğer defterlerde Kuşcular cemâatiyle birlikte kaydedilmiştir.

39 — Eymürlü Cemâati : Savcı-Hacılı tâifesinden olan bu grup, Dulkadırlu Türkmenleri içinde yer almaktaydı. Fakat, tahmini 1523-24 yıllarında yapılan tahrir sırasında Sis Sancağı'nın Tılan mevkiine gelip yerleşerek ziraat yaptıklarından deftere kaydolunmuştur. 31 hâne, 3 mücerred nüfusu ve 2400 akça hâsılları olmasına karşılık<sup>291</sup>, diğer defterlerde ismine rastlanamamıştır.

40 — Garib-Şah (Garib-Şah-Oğlanları) Cemâati : Avşarlara mensuptur. 1519'da 27 hâne, 7 mücerred nüfusu ve 1960 akça hâsılı bulunan cemâat, Kamışlı-ören ve Şeylâhayr ( شيلاحير ) mezraalarında ziraat yapmaktaydı<sup>292</sup>. Garib-Şah-Oğlanları ismini taşıyan diğer bir gurubu ise 36 hâne, 7 mücerred nüfusa sahip olup, 2450 akça da hâsılları bulunmaktaydı<sup>293</sup>. Tahmini 1523-24 tarihli tahrirde ikisi bir arada kaydedilmiş olup, 67 hâne, 54 mücerred, 1 imam, 1 ma'lûl nüfusu ve 5730 akça hâsıla sahiptiler<sup>294</sup>. 1525-26 yılında yine bir arada zikredilmiş olup 81 hâne, 44 mücerred, 2 imam, 3 pîr-i fânî, 1 sipahî-zâde nüfusu ve 3694 akça hâsılları bulunuyordu<sup>295</sup>. 1536-37 tarihli tahrirde de 99 hâne, 33 mücerred nüfusları ve 3677 akça hâsılları kaydedilen cemâatin, Kamışlı adlı mezraada ziraat yaptıkları belirtilmiştir<sup>296</sup>.

288 TD, nu. 69, s. 700-701.

289 Bk. TD, nu. 69, s. 730.

290 TD, nu. 450, s. 906-907.

291 Bk. TD, nu. 450, s. 861.

292 Bk. TD, nu. 69, s. 708-709.

293 TD, nu. 69, s. 709-710.

294 TD, nu. 450, s. 862-863.

295 TD, nu. 969, s. 734-735.

296 Bk. TD, nu. 178, s. 54-55. Bugün Kozan kazasında Kamışoba adlı bir köy bulunmaktadır.

41 — Gökcelü Cemâati : Eğlen-oğlu tâifesinin Ayrı-damlu koluna mensuptur. Yalnız 1536-37 tarihli defterde kayıtlı bulunmakta olup, Hasan b. Mansur v.s. in timârına tâbi olarak kaydedilmiştir. Cemâatin 30 hâne, 15 mücerred nüfusu ve 1223 akça hâsılı bulunmaktaydı. Zülkadirli Sancağı'nda Kesik adlı mezraada ziraat yapmaktaydılar<sup>297</sup>. Bugün Feke'de Gökçeli ismini taşıyan bir köy mevcuttur.

42 — Güvenceli Cemâati : Eğlen-oğlu (Eğlenlü) tâifesindedir. 1519 yılında 12 hâne, 2 mücerred nüfusu ve 1310 akça hâsılı<sup>298</sup>; tahmini 1523-24 tarihli tahrirde 25 hâne, 8 mücerred, 1 imam, 1 ma'lûl nüfusu ve 1910 akça hâsılı<sup>299</sup>; 1525-26 tarihinde de 24 hâne, 11 mücerred, 1 imam, 1 ma'lûl nüfusu ile 1141 akça hâsılları vardı<sup>300</sup>. 1519 tarihli defterde mezkûr cemâat «Göçer evler» olarak kaydedilmiştir. 1536-37 yılı tahririnde ismine tesâdüf olunamadı.

43 — Halveti Cemâati : Eğlen-oğlu tâifesindedir. 1519'da 6 hâne, 2 mücerred nüfusu ve 440 akçe hâsılı olduğu kayıtlıdır<sup>301</sup>. «Göçer evler» olarak belirtilen cemâatin diğer defterlerde ismine rastlanamamıştır.

44 — Hariklü Cemâati : Avşarların Doyranlı koluna mensuptur. 1519'da yapılan tahrirde ismine rastlanamadı. Tahmini 1523-24 tarihli tahrirde ise 51 hâne, 12 mücerred nüfusu ve 3350 akça hâsılı bulunan cemâat, defter harici olarak kaydedilmiş olup, Altun-ini adlı mezraada ziraat yapmaktaydı<sup>302</sup>. 1525-26 yılında 75 hâne, 18 mücerred, 1 sipahî-zâde nüfusu ve 3350 akça hâsılı<sup>303</sup>; 1536-37'de de 77 hâne, 29 mücerred nüfus ve 3648 akça hâsılı bulunuyordu. Bu defterde cemâatin Zülkadirli Sancağı'nda Yumruk-Tepesi mezraasında ziraat yaptığı belirtilmektedir<sup>304</sup>.

45 — Haydarlı (Haydar-oğlu) Cemâati : Dulkadırlu Türkmenlerinin Kavurgalu tâifesindedir. 1519'da 27 hâne, 17 mücerred nü-

297 TD, nu. 178, s. 88-89.

298 Bk. TD, nu. 69, s. 692.

299 TD, nu. 450, s. 879.

300 TD, nu. 969, s. 739-740.

301 Bk. TD, nu. 69, s. 693.

302 TD, nu. 450, s. 915.

303 TD, nu. 969, s. 775-776.

304 TD, nu. 178, s. 20-21.

fusu ve 2330 akça hâsılı vardı. Bu defterde Depecik-köy mezraasında ziraat yaptıkları kayıtlıdır<sup>305</sup>. Aynı cemâatin Haydar-oğlu ismini taşıyan bir kolu ise 8 hâne, 1 mücerred nüfus ve 650 akça hâsıla sahip olup, Savaş-Gedüği mezraasında ziraat yapmaktaydılar<sup>306</sup>. Tahmini 1523-24 tarihli tahrirde cemâatin 39 hâne, 45 mücerred nüfusu ve 4330 hâsılı olup<sup>307</sup>, Haydar-oğlu cemâatinin ise 10 hâne, 2 mücerred nüfus ve 770 akça hâsılı vardı<sup>308</sup>. 1525-26 yılında 51 hâne, 38 mücerred, 1 ma'lûl, 1 pîr-i fâni, 1 mecnûn nüfus ve 2506 akça hâsıla sahip olan birinci guruba karşılık<sup>309</sup>, diğer kolun 12 hâne, 10 mücerred, 1 imam nüfusu ve 488 akça hâsılı olduğu görülmektedir<sup>310</sup>. 1536-37 yılında hazırlanan tahrirde, Depecik-köy mezraasında ziraat yapan gurubun ismi kaydedilmemiş olup, Haydar-oğlu cemâatinin ise 14 hâne, 8 mücerred nüfusu ve 874 akça hâsılı olduğu kaydedilmiştir<sup>311</sup>. Mezkûr defterde cemâatin Gelgân adlı mezraada ziraat yaptığı belirtilmektedir.

46 — İdris-Hacılı Cemâati : Eğlen-oğlu tâifesindedir. 1519'da 6 hâne nüfusu olup 1570 akça hâsılı vardı. Bu defterde «*Göçer evler*» olarak kaydedilmiştir<sup>312</sup>. Tahmini 1523-24 tarihli tahrirde defter hârici olarak tutulan cemâatin 7 hâne nüfusu ve 690 akça hâsılı<sup>313</sup>; 1525-26 yılında 8 hâne, 3 mücerred nüfusu ve 366 akça hâsılı bulunmakta idi<sup>314</sup>. 1536-37 yılı tahririnde de 7 hâne, 3 mücerred nüfus ve 330 akça hâsılı bulunan mezkûr cemâat, Zülkadirli Sancağı dahilindeki Hisar-Kaya mezraasında ziraat yapıyordu<sup>315</sup>.

47 — İlyaslı Cemâati : Dulkadırluların Kavurgalı tâifesindedir. 1525-1526 yılı tahririnde 25 hâne, 5 mücerred, 2 sipahî-zâde nüfusu ve 1145 akça hâsılı<sup>316</sup>; 1536-37 yılında ise 21 hâne, 4 mücerred,

305 Bk. TD, nu. 69, s. 726.

306 TD, nu. 69, s. 733.

307 TD, nu. 450, s. 911-912.

308 TD, nu. 450, s. 904.

309 TD, nu. 969, s. 749-750.

310 TD, nu. 969, s. 757.

311 TD, nu. 178, s. 95.

312 Bk. TD, nu. 69, s. 696.

313 TD, nu. 450, s. 918.

314 TD, nu. 969, s. 745-746.

315 TD, nu. 178, s. 91.

316 Bk. TD, nu. 969, s. 778.

5 sipahî-zâde, 3 kuşçu nüfusu ve 776 akça hâsılı olan cemâatin Akçe-harman mezraasında ziraat yaptığı kayıtlıdır<sup>317</sup>. İlk tahrirlerde ismine rastlanılamamıştır.

48 — İsalu Cemâati : Avşarlara mensuptur. 1519 yılında 6 hâne, 3 mücerred nüfusu ve 450 akça hâsılı mevcuddu<sup>318</sup>. Mezkûr cemâatin 11 hâne nüfus ve 770 akça hâsıla sahip diğer bir gurubu daha kaydedilmişti<sup>319</sup>. Tahmini 1523-24 tarihli defterde 37 hâne, 12 mücerred, 1 imam, 2 pîr-i fâni nüfus ve 3020 akça hâsılı<sup>320</sup>; 1525-26 yılında 35 hâne, 23 mücerred, 2 pîr-i fâni, 1 ma'lûl nüfusu ve 1562 akça hâsılı<sup>321</sup>; 1536-37'de ise 39 hâne, 19 mücerred nüfusu ve 1663 akça hâsılı bulunmaktaydı<sup>322</sup>. İlk iki defterde Kızılca-köy mezraasında ziraat yaptıkları kaydedilmekle beraber, son defterde mezraaları (نورمدانی) olarak belirtilmiştir. Padişah hassına dâhildiler. Bugün Fek'e'ye tâbi İsa-beyli isminde bir köy mevcuttur.

49 — İş-Döğen (اش دکن) Cemâati : Eğlen-oğlu (Eğlenlü) tâifesinin Ayru-damlu koluna mensuptur. 1519 yılında 13 hâne, 2 mücerred nüfusu ve 1330 akça hâsılı<sup>323</sup>; tahmini 1523-24 tarihli defterde 22 hâne, 11 mücerred, 1 imam nüfusu ve 1770 akça hâsılı bulunuyordu<sup>324</sup>. Her iki defterde de mezkûr cemâatin «*Göçer evler*» olduğu kaydedilmiştir. 1525-26 yılında cemâatin 31 hâne, 13 mücerred nüfusu ve 1360 akça hâsılı<sup>325</sup>; 1536-37'de de 29 hâne 9 mücerred nüfusu ile 1276 akça hâsılı vardı<sup>326</sup>. Bu son deftere göre Abdulkadir adlı şahsın timârı dâhilinde yer alan cemâat, Zulkadirli sancağı'nda Havas isimli mezraada ziraat yapmaktaydı.

50 — Kalaycı Ümmet (قلايچی اومت) Cemâati : Savcı-hacılı tâifesindedir. 1519'da ismine rastlanılamamıştır. Tahmini 1523-24 ta-

317 Canbaz adlı kişinin timârı hâsulatına dâhildiler (Bk. TD, nu. 178, s. 129).

318 Bk. TD, nu. 69, s. 714-715.

319 Bk. TD, nu. 69, s. 715.

320 TD, nu. 450, s. 875.

321 TD, nu. 969, s. 760-761.

322 TD, nu. 178, s. 16-17.

323 Bk. TD, nu. 69, s. 699.

324 TD, nu. 450, s. 882.

325 TD, nu. 969, s. 742.

326 TD, nu. 178, s. 111-112.

rihli defterde 7 hâne, 6 mücerred nüfusu ve 600 akça hâsılı<sup>327</sup>; 1525-26 yılında 11 hâne, 4 mücerred nüfusu ve 446 akça hâsılı<sup>328</sup>; 1536-37 tarihinde de Hızır b. Ömer'in timârına dâhil olduğu halde, 16 hâne, 8 mücerred nüfusu ve 734 akça hâsılı bulunmaktaydı. Kızıl-Hendek mezraasında ziraat yapmaktaydılar<sup>329</sup>.

51 — Kamer Cemâati : Eğlen-oğlu tâifesinin Ayru-damlu koluna mensuptur. 1519 tarihli defterde ismine tesâdüf olunamadı. Tahmini 1523-24 yılı tahririnde defter hârici olarak kaydedilen cemâatin 14 hâne, 3 mücerred nüfusu ve 1050 akça hâsılı vardı<sup>330</sup>. 1525-26'da 15 hâne, 3 mücerred nüfusu ve 662 akça hâsılı<sup>331</sup>; 1536-37'de de Kulu Bey'in timârına dâhil olup, 16 hâne, 10 mücerred nüfusu ve 681 akça hâsılı bulunmaktaydı. Düş-budak mezraasında ziraat yapmaktaydılar<sup>332</sup>.

52 — Kara-Hacılu Cemâati : Eğlen-oğlu tâifesinin Ayru-damlu koluna mensuptur. 1519'da 19 hâne nüfusu ve 1730 akça hâsılı<sup>333</sup>; tahmini 1523-24 tarihli tahrirde 31 hâne, 17 mücerred, 1 imam nüfusu ve 2420 akça hâsılı<sup>334</sup>; 1525-26'da 31 hâne, 15 mücerred, 1 imam nüfusu ve 1988 akça hâsılı<sup>335</sup>; 1536-37 yılında ise 27 hâne, 8 mücerred nüfusu ile 1216 akça hâsılı vardı<sup>336</sup>. İlk üç defterde Karapınar mezraasında ziraat yaptıkları kayıtlı olduğu halde, son defterde Nevrus (نورس) -damı mezraasında ziraat yaptıkları belirtilmektedir. Sarular, Afılu, Yumruk ve Dallu cemâatleriyle aynı timâra dâhildiler.

53 — Kara-Hasanlı Cemâati : Dulkadırlu Türkmenlerinin Kavurgalu tâifesine mensuptur. Tahmini 1523-24 tarihli deftere göre 11 hâne, 8 mücerred nüfusu ve 910 akça hâsılı<sup>337</sup>; 1525-26 yılında 11 hâne, 3 mücerred nüfusu ve 422 akça hâsılı<sup>338</sup>; 1536-37 tarihinde de

- 327 Bk. TD, nu. 450, s. 858.  
 328 TD, nu. 969, s. 726.  
 329 TD, nu. 178, s. 68.  
 330 Bk. TD, nu. 450, s. 881-882.  
 331 TD, nu. 969, s. 742.  
 332 TD, nu. 178, s. 110-111.  
 333 Bk. TD, nu. 69, s. 695.  
 334 TD, nu. 450, s. 880-881.  
 335 TD, nu. 969, s. 744.  
 336 TD, nu. 178, s. 89.  
 337 TD, nu. 450, s. 914.  
 338 TD, nu. 969, s. 757.

14 hâne, 4 mücerred nüfusu ve 608 akça hâsılı bulunmaktaydı. Viran-dere mezraasında ziraat yapan mezkûr cemâatin<sup>339</sup>, 1519 tarihli tahrirde ismi kaydedilmemiştir.

54 — Kara-Hızırlu Cemâati : Dulkadırlu Türkmenlerinin Kavurgalu tâifesindedir. 1519 yılı tahririnde 13 hâne, 8 mücerred nüfusu ve 1120 akça hâsılı olup El-varı mezraasında ziraat yaptıkları kaydedilmiştir<sup>340</sup>. Tahmini 1523-24 tarihli defterde de 19 hâne, 10 mücerred nüfusu ve 1520 akça hâsılı<sup>341</sup>; 1525-26'da 25 hâne, 16 mücerred nüfusu ve 1214 akça hâsılı olduğu görülmektedir<sup>342</sup>. 1536-37 yılında cemâatin Çavuş Câfer adlı kişinin timârına dâhil bulunduğu ve 26 hâne, 18 mücerred, 2 sipahî-zâde, 1 ma'lûl, 1 kürekçi nüfusu ile 1300 akça hâsılı olduğu kaydedilmiştir<sup>343</sup>. Bu defterlerde de El-varı mezraasında ziraat yaptıkları belirtilmektedir.

55 — Kara Mehmed (=Kara Mehmadlu) Cemâati : Avşarların Aydoğmuşlu koluna mensuptur. 1519 yılında 6 hâne, 1 mücerred nüfusu ve 480 akça hâsılı<sup>344</sup>; tahmini 1523-24 tarihli defterde 17 hâne, 6 mücerred nüfusu ve 1300 akça hâsılı<sup>345</sup>; 1525-26'da 16 hâne, 4 mücerred, 1 imam nüfusu ve 689 akça hâsılı bulunmakta idi<sup>346</sup>. 1536-37 yılında yapılan tahrirde ise, Pâdişah hasları içinde yer almakta olup, 18 hâne, 8 mücerred nüfusu ve 666 akça hâsılı vardı<sup>347</sup>. Tatar-cık mezraasında ziraat yapmaktaydılar. Bugün Kadırlı kazası'nda Mehmetli ismini taşıyan bir köy mevcuttur.

56 — Kara Ya'kublu Cemâati : Savcı-hacılu tâifesindedir. 1519'da 16 hâne, 5 mücerred nüfusu ve 1320 akça hâsılı<sup>348</sup>; tahmini 1523-24 tarihli defterde 19 hâne, 21 mücerred, 3 âmâ nüfusu ve 1840 akça hâsılı<sup>349</sup>; 1525-26'da 22 hâne, 15 mücerred, 3 ma'lûl, 1 âmâ nü-

- 339 Bk. TD, nu. 178, s. 76.  
 340 TD, nu. 69, s. 727-728.  
 341 TD, nu. 450, s. 913-914.  
 342 Bu defterde Ören-dere adlı mezraada ziraat yaptıkları kaydedilmiştir (Bk. TD, nu. 969, s. 750).  
 343 Bk. TD, nu. 178, s. 109.  
 344 Bk. TD, nu. 69, s. 703-704.  
 345 TD, nu. 450, s. 865-866.  
 346 TD, nu. 969, s. 732.  
 347 TD, nu. 178, s. 19.  
 348 Bk. TD, nu. 69, s. 677-678.  
 349 TD, nu. 450, s. 850.



fusu ve 1032 akça hâsılı<sup>350</sup>; 1536-37 yılında da Lemberd kalesi cemâatlerinden olup, 27 hâne, 11 mücerred nüfusu ve 1065 akça hâsılı bulunmakta idi<sup>351</sup>. Mezkûr cemâatin ilk defterde Akçe-Mağara mezraasında ziraat yaptığı kaydedilmiştir.

57 — Karpuzlu Cemâati : Savcı-hacılı tâifesindedir. Defter harici kaydedilen cemâatin tahmini 1523-24 yılı tahririnde 7 hâne, 2 mücerred nüfusu ve 535 akça hâsılı bulunmakta idi. Han-deresi (=bugün Hakkı-beyli) mezraasında ziraat yapmaktaydılar<sup>352</sup>. Diğer defterlerde ismine tesâdüf olunamadı.

58 — Katır-Hanlı Cemâati : Savcı-hacılı tâifesine mensuptur. 1519'da 13 hâne, 5 mücerred nüfusu ve 1060 akça hâsılı<sup>353</sup>; tahmini 1523-24 tarihli defterde 18 hâne, 8 mücerred nüfusu ve 1370 akça hâsılı<sup>354</sup>; 1525-26 yılında 25 hâne, 7 mücerred nüfusu ve 1034 akça hâsılı<sup>355</sup>; 1536-37 tarihli tahrirde de 26 hâne, 7 mücerred, 1 kürekçi nüfusu ve 1201 akça hâsılı bulunuyordu<sup>356</sup>. İlca-burç mezraasında ziraat yapan cemâatin geliri Padişah haslarına dâhil edilmiştir. Bugün Kozan kazasına tâbi İlca isminde bir köy mevcuttur.

59 — Kayı Cemâati : Kutlu Bey-Hacılı tâifesindedir. 1519'da 9 hâne, 3 mücerred nüfusu ve 1160 akça hâsılı<sup>357</sup>; tahmini 1523-24 tarihli tahrirde 20 hâne, 6 mücerred nüfusu ve 1480 akça hâsılı<sup>358</sup>; 1525-26 yılında da 28 hâne, 6 mücerred, 1 imam nüfusu ve 1120 akça hâsılı mevcuddu<sup>359</sup>. 1536-37'de ise cemâatin 32 hâne 11 mücerred nüfusu ve 1390 akça hâsılı bulunmakta idi<sup>360</sup>. Mirlivâ haslarına dâhil olan cemâat, Direkli mezraasında ziraat yapmakta idi.

60 — Kazancı Cemâati : Savcı-hacılı tâifesindedir. 1519 yılında 28 hâne, 7 mücerred nüfusu ve 3030 akça hâsılı<sup>361</sup>; tahmini 1523-24 tarihli defterde 43 hâne, 12 mücerred, 3 pîr-i fânî nüfusu ve

3380 akça hâsılı<sup>362</sup>, 1525-26'da 43 hâne, 26 mücerred, 2 imam nüfusu ve 1984 akça hâsılı vardı<sup>363</sup>. 1536-37 yılında geliri padişah haslarına dâhil edildiği halde 47 hâne, 17 mücerred nüfusu ve 2104 akça hâsılı bulunmakta idi<sup>364</sup>. Bağlıca mezraasında ziraat yapmaktaydılar. Bugün Feke kazasına tâbi Kazancı ismini taşıyan bir köy mevcuttur.

61 — Kemallu Cemâati : Savcı-hacılı tâifesindedir. Defter harici kaydedilen cemâatin yalnız tahmini 1523-24 tarihli defterde ismine tesâdüf edilmiştir. 15 hâne, 6 mücerred nüfusu ve 1230 akça hâsılları bulunmakta olup, «Göçer evler» olarak kaydedilmiştir<sup>365</sup>. Kars'da (Kadirii) yaylayan cemâatin ismine diğer defterlerde tesâdüf edilmemiştir.

62 — Kemer Bey (=Kemer Bey Mehmed) Cemâati : Dulkadırlu Türkmenlerinden Kavurgalu tâifesine mensuptur. 1519'da 7 hâne, 6 mücerred nüfusu ve 620 akça hâsılı<sup>366</sup>; tahmini 1523-24 tarihli defterde 10 hâne, 6 mücerred nüfusu ve 780 akça hâsılı vardı<sup>367</sup>. Her iki defterde de cemâatin Zencilip mezraasında ziraat yaptıkları belirtilmektedir. 1525-26 yılında cemâat, 12 hâne, 8 mücerred, 1 pîr-i fânî nüfusa ve 668 akça hâsıla<sup>368</sup>; 1536-37'de de 14 hâne, 5 mücerred nüfus ve 712 akça hâsıla sâhip bulunmakta idi<sup>369</sup>. Bugün Kozan kazasının Kemer isminde bir köyü mevcuttur.

63 — Kirakös (کراکوس) Cemâati : Tahmini 1523-24 tarihli defterde 8 hâne, 5 mücerred nüfusu ve 630 akça hâsılı bulunan bu cemâatin<sup>370</sup>, diğer defterlerde ismine tesâdüf olunamamıştır.

64 — Kır-gıllu (قیرغیللو) Cemâati : Dulkadırlu Türkmenlerinin Kavurgalu tâifesine mensuptur. Tahmini 1523-24 tarihli tahrirde 16 hâne, 12 mücerred nüfusu ve 1265 akça hâsılı<sup>371</sup>; 1525-26 yılında 12 hâne, 5 mücerred, 1 pîr-i fânî nüfusu ve 576 akça hâsılı<sup>372</sup>; nihayet

350 TD, nu. 969, s. 714; TD, nu. 998, s. 392.

351 TD, nu. 178, s. 19.

352 Bk. TD, nu. 450, s. 916.

353 Bk. TD, nu. 69, s. 675.

354 TD, nu. 450, s. 856.

355 TD, nu. 969, s. 723; nu. 998, s. 392.

356 TD, nu. 178, s. 21-22.

357 Bk. TD, nu. 69, s. 688.

358 TD, nu. 450, s. 848.

359 TD, nu. 969, s. 759.

360 TD, nu. 178, s. 51.

361 Bk. TD, nu. 69, s. 678-679.

362 TD, nu. 450, s. 853.

363 TD, nu. 969, s. 712-713; nu. 998, s. 392.

364 TD, nu. 178, s. 22.

365 Bk. TD, nu. 450, s. 897.

366 Bk. TD, nu. 69, s. 731.

367 TD, nu. 450, s. 904-905.

368 TD, nu. 969, s. 755.

369 TD, nu. 178, s. 94.

370 Bk. TD, nu. 450, s. 908.

371 Bk. TD, nu. 450, s. 895-896.

372 TD, nu. 969, s. 756.

1536-37'de ise 7 hâne, 2 mücerred, 2 kuşçu nüfusu ile 254 akça hâsılı bulunmakta idi<sup>373</sup>. 1519 tarihli defterde ismine tesâdüf olunamadı.

65 — Kızıllar Cemâati : Dulkadırlu Türkmenlerinin Kavurgalu tâifesine mensupturlar. 1519'da 17 hâne, 4 mücerred nüfusu ve 1400 akça hâsılı<sup>374</sup>; tahmini 1523-24 tarihli tahrirde 36 hâne, 15 mücerred nüfusu ve 2960 akça hâsılı<sup>375</sup>; 1525-26 yılında 36 hâne, 19 mücerred nüfusu ve 1734 akça hâsılı<sup>376</sup>; 1536-37 tarihlide de 43 hâne, 14 mücerred, 2 muhassıl nüfusu ile 1876 akça hâsıla sahip olduğu görülmektedir<sup>377</sup>. Kemer-bükü mezraasında ziraat yapmaktaydılar<sup>378</sup>. Bugün Kozan kazasına tâbi Kızıllar isminde bir köy bulunmaktadır.

66 — Koçar Cemâati : Dulkadırlu Türkmenlerinin Kavurgalu tâifesine mensuptur. 1519'da 25 hâne, 12 mücerred nüfusa ve 2120 akça hâsıla<sup>379</sup>; tahmini 1523-24 tarihli tahrirde 43 hâne, 15 mücerred, 1 imam ve 3360 akça hâsıla<sup>380</sup>; 1525-26'da tanzim edilen defterde 46 hâne, 10 mücerred, 2 pîr-i fâni, 1 imam nüfus ve 1888 akça hâsıla sahipti<sup>381</sup>. 1536-37 tarihinde Nasuh Demirci'nin timârına kayıtlı olup, 60 hâne, 26 mücerred, 2 pîr-i fâni, 1 kürekçi nüfusu ve 2340 akça hâsılı olduğu kayıtlıdır<sup>382</sup>. Yurd-öreni mezraasında ziraat yapmaktaydılar<sup>383</sup>.

67 — Konur (= كور )-Satı Cemâati : Savcı-hacılı tâifesindedir. 1519 yılında 9 hâne, 7 mücerred nüfusu ve 750 akça hâsılı<sup>384</sup>; tahmini 1523-24 tarihli tahrirde 29 hâne, 13 mücerred, 1 divâne nüfusu ve 2330 akça hâsılı<sup>385</sup>; 1525-26'da 30 hâne, 15 mücerred, 1 imam,

373 TD, nu. 178, s. 17.

374 Bk. TD, nu. 69, s. 737-738.

375 TD, nu. 450, s. 908-909.

376 TD, nu. 969, s. 750-751.

377 TD, nu. 178, s. 94-95.

378 1536-37 tarihli defterde Kemer Bey-Bükü olarak kaydedilmiştir (Bk. s. 94).

379 Bk. TD, nu. 69, s. 728-729.

380 Bk. TD, nu. 450, s. 910-911. Ayrıca Koçar cemâatine tâbi Hayır-Kethûda kolu da vardı ki «Göçer evler» olarak kaydedilmiştir. 27 hâne, 7 mücerred nüfusu ve 2080 akça hâsılı vardı (Bk. TD, nu. 450, s. 916).

381 TD, nu. 969, s. 764.

382 TD, nu. 178, s. 71.

383 1519'da Akça-taş mezraasında ziraat yapıyordu (Bk. TD, nu. 69, s. 729).

384 Bk. TD, nu. 69, s. 680-681.

385 TD, nu. 450, s. 852.

1 pîr-i fâni nüfusu ve 1350 akça hâsılı<sup>386</sup>; 1536-37 yılında da Seydi-oğlu İsrail'in timârına dâhil olduğu halde 30 hâne, 19 mücerred nüfusu ve 1346 akça hâsılı olduğu kayıtlıdır<sup>387</sup>. Mezkûr cemâatin Koyluca-viran (=Koyluca-ören) mezraasında ziraat yaptığı belirtilmektedir.

68 — Köpek-oğlu Cemâati : Dulkadırlu Türkmenlerinin Kavurgalu tâifesine mensuptur. 1519'da 15 hâne, 5 mücerred nüfusu ve 1230 akça hâsılı<sup>388</sup>; tahmini 1523-24 tarihli defterde 18 hâne, 7 mücerred nüfusu ve 1430 akça hâsılı<sup>389</sup>; 1525-26 yılında 14 hâne, 6 mücerred, 9 vesâir nüfusu ve 816 akça hâsılı<sup>390</sup>; nihayet 1536-37'de ise 21 hâne, 4 mücerred, 11 kuşçu nüfusu ve 1062 akça hâsılı bulunmaktaydı<sup>391</sup>. Mescidlü mezraasında ziraat yapmaktaydılar.

69 — Köşker-oğlu Cemâati : Eğlen-oğlu tâifesinin Ayru-damlu koluna mensuptur. 1519'da 22 hâne, 2 mücerred nüfusu ve 1560 akça hâsılı<sup>392</sup>; tahmini 1523-24 yılı tahririnde 42 hâne, 1 imam nüfusu ve 3190 akça hâsılı<sup>393</sup>; 1525-26 tarihli defterde, 32 hâne, 5 mücerred nüfusu ve 2126 akça hâsılı<sup>394</sup>; 1536-37'de 40 hâne, 15 mücerred nüfusu ve 2672 akça hâsılı olup, mirlivâ hasları dâhilinde kaydedilmiştir<sup>395</sup>. Tılan (=Gökçeyol) mezraasında ziraat yapmaktaydılar.

70 — Kulağorlu ( قولاغورلو ) Cemâati : Tahmini 1523-24 tarihli tapu-tahrir defterinde kaydedilmiş olan bu cemâatin 33 hâne nüfusu ve 2350 akça hâsılı bulunmakta idi<sup>396</sup>. Diğer defterlerde ismine rastlanılmamıştır.

71 — Kuşçular Cemâati; Dulkadırlu Türkmenlerinin Kavurgalu tâifesine mensuptur. 1519'da 11 hâne 10 mücerred nüfusu ve 1080 akça hâsılı<sup>397</sup>; tahmini 1523-24 tarihli tahrirde 22 hâne, 7 mücerred

386 TD, nu. 969, s. 717; nu. 998, s. 394.

387 TD, nu. 178, s. 99-100.

388 Bk. TD, nu. 69, s. 732-733.

389 TD, nu. 450, s. 907.

390 TD, nu. 969, s. 753.

391 TD, nu. 178, s. 92.

392 Bk. TD, nu. 69, s. 699-700.

393 TD, nu. 450, s. 876.

394 TD, nu. 969, s. 748.

395 TD, nu. 178, s. 55-56.

396 Bk. TD, nu. 450, s. 886-887.

397 Bk. TD, nu. 69, s. 729-730.

nüfusu ve 1760 akça hâsılı<sup>398</sup>; 1525-26 yılında ise Evliyâ cemâatiyle birlikte tahrir edilerek her ikisinin nüfusu 25 hâne, 10 mücerred, 3 pîr-i fâni, 1 ma'lûl olarak kaydedilmiş, hâsılı ise 1190 akça gösterilmiştir<sup>399</sup>. 1536-37'de de Evliyâ cemâatiyle birlikte nüfusu 31 hâne, 4 mücerred, hâsılı ise 1322 akça idi<sup>400</sup>. İlk tahrirlerde Evliyâ cemâati ayrı olarak kaydedilmiştir<sup>401</sup>.

72 — Kutlu Bey Hacılu Cemâati : Dulkadırlu Türkmenlerinden- dir. 1519 yılında 14 hâne, 2 mücerred nüfusu ve 1000 akça hâsılı<sup>402</sup>; tahmini 1523-24 tarihli tahrirde 17 hâne, 5 kürekçi, 2 sipahî-zâde, 1 imam, 1 mecnûn nüfusu ve 1252 akça hâsılı<sup>403</sup>; 1525-26'da 40 hâne, 9 mücerred ve 2 sipahî-zâde nüfusu ve 1646 akça hâsılı<sup>404</sup>; 1536-37 yılında da 32 hâne, 3 mücerred, 12 kürekçi, 1 sipahî-zâde nüfusu ve 1586 akça hâsılı olduğu kayıtlıdır<sup>405</sup>. Hacı (حجىك = حاجيك) mezraasında ziraat yapmaktaydılar.

73 — Menteşlü Cemâati : Eğlen-oğlu tâifesinin Ayru-damlu koluna mensuptur. 1519'da 22 hâne, 3 mücerred nüfusu ve 1945 akça hâsılı<sup>406</sup>; tahmini 1523-24 tarihli defterde 49 hâne, 9 mücerred, 1 sipahî-zâde, 1 imam nüfusu ile 3890 akça hâsılı bulunmakta idi<sup>407</sup>. Her iki defterde de Eleksüz mezraasında ziraat yaptıkları belirtilmiştir. 1525-26'da cemâatin 32 hâne, 12 mücerred, 1 sipahî-zâde, 1 muhassıl nüfusu ve 1484 akça hâsılı<sup>408</sup>; 1536-37 yılında ise 33 hâne, 12 mücerred nüfusu ile 1460 akça hâsılı olduğu kayıtlıdır<sup>409</sup>. Bu defterde Akseki mezraasında ziraat yaptıkları ve Kulu adlı kişinin timârına dâhil edildiklerini görmekteyiz. Bugün Kozan kazasında Menteş isimli bir köy mevcuttur.

74 — Mustafalu Cemâati : Dulkadırlu Türkmenlerinin Kavur-

398 TD, nu. 450, s. 905.

399 Bk. TD, nu. 969, s. 754-755.

400 TD, nu. 178, s. 94.

401 Evliyâ cemaati için bk. yukarıda 38 numaralı cemâat.

402 Bk. TD, nu. 69, s. 688.

403 TD, nu. 450, s. 846.

404 TD, nu. 969, s. 759-760.

405 TD, nu. 178, s. 99.

406 Bk. TD, nu. 69, s. 697.

407 TD, nu. 450, s. 884-885.

408 TD, nu. 969, s. 738-739.

409 TD, nu. 178, s. 111.

galu tâifesindedir. 1519 yılında 5 hâne, 4 mücerred nüfusu ve 440 akça hâsılı<sup>410</sup>; tahmini 1523-24 tarihli tahrirde 9 hâne, 3 mücerred nüfusu ve 680 akça hâsılı<sup>411</sup>; 1525-26'da 11 hâne, 2 mücerred nüfusu ve 546 akça hâsılı olan cemâatin<sup>412</sup>, 1536-37 yılında ise 13 hâne, 1 mücerred nüfusu ile 598 akça hâsılı bulunmaktaydı<sup>413</sup>. İlk iki defterde Kızılca-tepe mezraasında ziraat yaptıkları kayıtlıdır.

75 — Okcular (= Saru-okculu) Cemâati : Eğlen-oğlu tâifesinin Ayru-damlu koluna mensupturlar. 1519'da ismine rastlanamadı. Tahmini 1523-24 tarihli defterde, defter hârici olarak kaydedilmiş olup, 10 hâne nüfusu ve 720 akça hasılı bulunmaktaydı<sup>414</sup>. 1525-26 yılında 11 hâne, 6 mücerred nüfusu ve 502 akça hâsılı<sup>415</sup>; 1536-37'de de Halil adlı kişinin timârı hâsılâtına dâhil olduğu hâlde 12 hâne, 8 mücerred nüfusu ve 538 akça hâsılı vardı<sup>416</sup>. Zülkadırlı Sancağı'nda Keşiş-deresi mezraasında ziraat yapmaktaydılar.

76 — Oruç-Gazilü Cemâati : Dulkadırlu Türkmenlerinin Kavurgalu tâifesine mensuptur. 1519 yılında 25 hâne, 8 mücerred nüfusu ve 2080 akça hâsılı<sup>417</sup>; tahmini 1523-24 tarihli defterde 51 hâne, 26 mücerred, 1 muhassıl nüfusu ve 4230 akça hâsılı<sup>418</sup>; 1525-26'da 47 hâne, 18 mücerred, 1 muhassıl, 1 mecnûn nüfusu ve 2638 akça hâsılı bulunmaktaydı<sup>419</sup>. 1536-37 yılında yapılan tahrirde ise Hızır b. Şeyh Ali'nin timârına dâhil olup, 54 hâne, 26 mücerred, 4 kürekçi, 2 pîr-i fâni, 1 muhassıl nüfusu ile 3420 akça hâsılı vardı<sup>420</sup>. Maktalaç (= Maktaliç) mezraasında ziraat yapıyordu. Bugün Kadırlı'de Oruçbey isminde bir köy mevcuttur.

77 — Paşa-oğlu (Paşalu) Cemâati : Avşarlara mensuptur. 1519'da 22 hâne nüfusu ve 1540 akça hâsılı<sup>421</sup>; tahmini 1523-24 tarihli defterde 15 hâne, 6 mücerred, 16 kürekçi, 2 sipahî nüfusu ve

410 TD, nu. 69, s. 735.

411 TD, nu. 450, s. 904.

412 TD, nu. 969, s. 754.

413 TD, nu. 178, s. 93.

414 Bk. TD, nu. 450, s. 918.

415 TD, nu. 969, s. 745.

416 TD, nu. 178, s. 124.

417 Bk. TD, nu. 69, s. 724-725.

418 TD, nu. 450, s. 912-913.

419 TD, nu. 969, s. 752.

420 Bk. TD, nu. 178, s. 77.

421 Bk. TD, nu. 69, s. 707-708.

1160 akça hâsılı<sup>422</sup>; 1525-26 yılında 25 hâne, 6 mücerred nüfusu ve 1034 akça hâsılı<sup>423</sup>; nihâyet 1536-37'de ise padişah haslarına dâhil edilmiş olup 22 hâne, 14 mücerred, 13 kürekçi nüfusu ve 1006 akça hâsılları bulunmaktaydı<sup>424</sup>. Alına-vermez mezraasında ziraat yapıyorlardı.

Mezkûr cemâatin Paşalu ismini taşıyan diğer bir kolu da Ahugöz mezraasında ziraat yapmakta olup, 1519'da 8 hâne nüfusa ve 560 akça hâsıla<sup>425</sup>; tahminî 1523-24 tarihli defterde 10 hâne nüfus ve 720 akça hâsıla<sup>426</sup>; 1525-26 yılında 8 hâne, 1 mücerred nüfusa ve 318 akça hâsıla<sup>427</sup>; 1536-37'de de 9 hâne, 3 mücerred nüfus ile 500 akça hâsıla sahip bulunmakta idi<sup>428</sup>. Bugün Feke'ye tâbi Paşalı ismini taşıyan bir köy mevcuttur.

78 — Pusat-oğlu Cemâati : Savcı-hacılı tâifesine tâbi olan cemâatin 1519 yılı tahririnde 6 hâne, 1 mücerred nüfusu ve 930 akça hâsılı bulunduğu kayıtlıdır<sup>429</sup>. Keşişlik mezraasında ziraat yapıyorlardı. Diğer defterlerde ismine rastlanmamıştır.

79 — Sait Cemâati : Avşarlara mensuptur. 1519 tarihli tahrirde ismine tesadüf edilemedi. Tahminî 1523-24 tarihli defterde ise 32 hâne, 4 mücerred nüfusu ve 2430 akça hâsılı<sup>430</sup>; 1525-26'da 35 hâne, 10 mücerred, 1 imam nüfusu ve 1520 akça hâsılı olup Bulani (?) mezraasında ziraat yapıyorlardı<sup>431</sup>. 1536-37 yılında ise 51 hâne, 26 mücerred nüfusu ve 2082 akça hâsıla sâhip olup, Sarı-mut mezraasında ziraat yaptıkları kaydedilmiştir<sup>432</sup>.

80 — Sarı-Fakihli Cemâati : Savcı-hacılı tâifesindedir. 1519 yılında 11 hâne, 2 mücerred nüfusu ve 840 akça hâsılı<sup>433</sup>; tahminî 1523-24 tarihli defterde de 16 hâne, 9 mücerred nüfusu ve 1270 ak-

422 TD, nu. 450, s. 873-874.

423 TD, nu. 969, s. 763.

424 TD, nu. 178, s. 15.

425 TD, nu. 69, s. 716.

426 TD, nu. 450, s. 874.

427 Defter harici tutuldukları kaydedilmiştir (Bk. TD, nu. 969, s. 763).

428 TD, nu. 178, s. 122.

429 Bk. TD, nu. 69, s. 679.

430 Bk. TD, nu. 450, s. 869.

431 Kal'a-i Tevzire(توزیره) adlı mevki de yaylaklarıydı (Bk. TD, nu. 969, s. 733).

432 İbrahim b. Aydoğmuş'un timârına dâhildiler (TD, nu. 178, s. 107-108).

433 Bk. TD, nu. 69, s. 682.

ça hâsılı bulunduğu kayıtlıdır<sup>434</sup>. Körpe mezraasında ziraat yapıyorlardı. Diğer defterlerde ismine rastlanmamıştır.

81 — Saruklu Cemâati : Eğlen-oğlu tâifesindedir. 1519'da 12 hâne, 1 mücerred nüfusu ve 850 akça hâsıla sahipti. Boğa-Çatağı mezraasında ziraat yaptıkları belirtilmiştir<sup>435</sup>. Diğer defterlerde ismine tesadüf olunamadı.

82 — Sarular Cemâati : Eğlen-oğlu tâifesine mensuptur. 1519'da 23 hâne, 8 mücerred nüfusu ve 2040 akça hâsılı<sup>436</sup>; tahminî 1523-24 tarihli defterde 48 hâne, 12 mücerred nüfusu ve 3780 akça hâsılı vardı<sup>437</sup>. Her iki defterde de mezkûr cemâatin Boğa-Çatağı mezraasında ziraat yaptıkları kaydedilmiştir. 1525-26 yılı tahririnde ise Bağır-delenli mezraasında ziraat yaptıkları belirtilen cemâatin 40 hâne, 14 mücerred, 1 imam nüfusu ve 2342 akça hâsılı bulunuyor idi<sup>438</sup>. 1536-37 tarihli tahrirde, Ayrı-damlu ve Eğlenli tâifelerine bağlı olarak gösterilen cemâatin 24 hâne, 17 mücerred nüfusu ve 1656 akça hâsılları vardı<sup>439</sup>. Bu defterde Zülkadirli Sancağı'na tâbi Viran adlı mezraada ziraat yaptıkları kaydedilmiştir<sup>440</sup>.

83 — Satı-oğlu Cemâati : Savcı-hacılı tâifesine mensuptur. 1519 yılında 17 hâne, 5 mücerred nüfusu ve 2240 akça hâsılı<sup>441</sup>; tahminî 1523-24 tarihli tahrirde 40 hâne, 14 mücerred, 1 imam, 1 mecnûn nüfusu ve 3120 akça hâsılı<sup>442</sup>; 1525-26'da 42 hâne, 13 mücerred, 2 imam, 3 pîr-i fâni, 1 sipahî-zâde nüfusu ile 1764 akça hâsılı bulunmakta olup<sup>443</sup>, her üç defterde de Bütünce-Kilise mezraasında ziraat yaptıkları kaydedilmektedir. 1536-37 yılında ise Nasuh Demirci adlı şahsın timârına dâhil edilmiş olup, 46 hâne, 19 mücerred, 4 sipahî-zâde nüfusa ve 2212 akça hâsıla sahip idi<sup>444</sup>. Doğan-viranı adlı mezraada ziraat yapıyorlardı.

434 TD, nu. 450, s. 858-859.

435 Bk. TD, nu. 69, s. 694.

436 Bk. TD, nu. 69, s. 689-690.

437 TD, nu. 450, s. 878.

438 Bk. TD, nu. 969, s. 740.

439 Bk. TD, nu. 178, s. 90. Mezkûr cemâat, Hasan b. Mansur, Şah Veli b. Mahmud v.s. nin timârına dâhildiler (TD, nu. 178, s. 87).

440 Bk. TD, nu. 178, s. 90.

441 Bk. TD, nu. 69, s. 680.

442 TD, nu. 450, s. 850-851.

443 TD, nu. 969, s. 719-720.

444 TD, nu. 178, s. 69.



84 — Savcı-Hacılı (=nâm-ı diğer Büyük-Oba) Cemâati : Aynı isimli tâifenin ana kolunu teşkil etmektedir. 1519 yılında 59 hâne, 16 mücerred nüfusu ve 4740 akça hâsılı<sup>445</sup>; tahmini 1523-24 tarihli defterde 78 hâne, 25 mücerred, 4 kürekçi nüfusu ve 5840 akça hâsılı<sup>446</sup>; 1525-26'da 105 hâne, 23 mücerred, 2 sipahî-zâde nüfusu ve 4256 akça hâsılı<sup>447</sup>; nihayet 1536-37'de de 110 hâne, 48 mücerred, 5 kürekçi, 4 sipahî-zâde nüfusu ve 4760 akça hâsılı bulunmakta idi<sup>448</sup>. Cemâat ahâlileri Ilıca-burç mezraasında Alevlü (الولو) ve Camusluk (=Camus-ağılı) mevkilerinde ziraat yapmakta idiler. Son defterde cemâatin geliri Sevindik nâmına zeâmet kaydolunmuştur<sup>449</sup>.

85 — Sehlik Cemâati<sup>450</sup> : Savcı-hacılı tâifesindedir. 1519'da 8 hâne, 4 mücerred nüfusu ve 1350 akça hâsılları vardı. Keşişlik mezraasında ziraat ettikleri belirtilmiştir<sup>451</sup>. Tahmini 1523-24 tarihli defterde 17 hâne, 11 mücerred nüfusu ve 1400 akça hâsılı bulunmaktaydı<sup>452</sup>. Aynı defterde, defter harici olarak kaydedilen diğer bir Sehlik cemâati daha kaydedilmiş olup, İncirli-viran mezraasında ziraat yapan bu gurubun 12 hâne, 8 mücerred nüfusu ve 956 akça hâsılı vardı<sup>453</sup>. 1525-26 yılında Pinili (پينلي) mezraasında ziraat yapan Sehlik cemâatinin 25 hâne, 11 mücerred, 1 imam nüfusu ve 1090 akça hâsılı bulunmaktaydı ki, bunun dışında aynı mezraada ikinci bir kolun da bulunduğu ve bunun 12 hâne, 7 mücerred, 1 imam nüfusu ve 554 akça hâsılı olduğu kaydedilmektedir<sup>454</sup>. 1536-37'de 32 hâne, 6 mücerred, 1 kürekçi nüfusu ve 1649 akça hâsılı olan mezkûr cemâat, yine Pinili mezraasında ziraat yapmaktaydı<sup>455</sup>. Aynı mezraada ziraat yapan diğer kolun ise 15 hâne, 5 mücerred nüfusu ve 670 akça hâsılı

445 Bk. TD, nu. 69, s. 674-675.

446 TD, nu. 450, s. 846-847.

447 TD, nu. 969, s. 723-724; nu. 998, s. 392.

448 TD, nu. 178, s. 62-63.

449 Bk. TD, nu. 178, s. 60-61.

450 Bugün Kozan'da aynı ismi taşıyan bir aile mevcuttur.

451 Bk. TD, nu. 69, s. 679.

452 Bk. TD, nu. 450, s. 853-854.

453 Bk. Aynı defter, s. 854.

454 Bk. TD, nu. 969, s. 718-719.

455 TD, nu. 178, s. 66.

ları olduğu kayıtlıdır<sup>456</sup>. Bugün Kozan'da halen Sehlik-oğulları ismini taşıyan bir aile bulunmaktadır.

86 — Sübhan Cemâati : Avşarlara mensuptur. 1519 yılında 17 hâne, 3 mücerred nüfusu ve 1270 akça hâsılı bulunmaktaydı. «Göçer evler» oldukları kaydedilen cemâat, Yurdân adlı mezraada kışlamaktaydılar<sup>457</sup>. Diğer defterlerde ismine tesadüf olunamamıştır. Bugün, Feke kazası'nda Sübhan-dere adını taşıyan bir köy mevcuttur.

87 — Sülemiş-oğlu (=Sülemişlü) Cemâati : Savcı-hacılı tâifesindedir. 1519 yılında 35 hâne, 2 mücerred nüfusu ve 2970 akça hâsılı<sup>458</sup>; tahmini 1523-24 tarihli tahrirde 61 hâne, 30 mücerred, 2 kürekçi nüfusu ve 5570 akça hâsılı<sup>459</sup>; 1525-26'da 74 hâne, 27 mücerred, 3 pîr-i fânî nüfusu ve 3190 akça hâsılı<sup>460</sup>; 1536-37 yılında da 93 hâne, 41 mücerred, 2 kürekçi, 1 sipahî-zâde nüfusu ve 4176 akça hâsılı bulunmaktaydı<sup>461</sup>. Kızılca-kilise ve Narluca mezraalarında ziraat yapmaktaydılar. Bugün Feke kazası'na tâbi Sülemişlü ismini taşıyan bir köy mevcuttur.

88 — Şeyhlü Cemâati : Karaman Vilâyeti cemâatlerinden oldukları halde, uzun zamandan beri Sis (=Kozan) Sancağı'nda buldukları ve ziraat yaptıkları sebepten 1536-37 tahriri haricinde, diğer defterlere kaydolunmuşlardır. Nüfusları kaydedilmemiş bulunan mezkûr cemâat, her yıl Sis Sancağı beyine Haleb akçasıyla 3600 akça resm-i duhan vermekteydiler<sup>462</sup>.

89 — Tahtalu Cemâati : Savcı-hacılı tâifesine mensuptur. 1519 yılında 5 hâne, 2 mücerred nüfusu ve 870 akça hâsılları bulunmakta idi. «Göçer evler» olarak kaydedilmiştir<sup>463</sup>. Tahmini 1523-24 tarihli defterde 7 hâne, 5 mücerred, 1 sipahî-zâde nüfusu ve 590 akça hâsılı<sup>464</sup>; 1525-26'da 16 hâne, 5 mücerred, 1 imam nüfusu ve 1053 akça hâsılı<sup>465</sup>; 1536-37 tarihli tahrirde 12 hâne, 3 mücerred, 5 sipa-

456 Bk. TD, nu. 178, s. 106-107.

457 Bk. TD, nu. 69, s. 703.

458 Bk. TD, nu. 69, s. 676-677.

459 TD, nu. 450, s. 848-849.

460 TD, nu. 969, s. 715-716.

461 TD, nu. 178, s. 53-54.

462 Bk. TD, nu. 69, s. 739; nu. 450, s. 993; nu. 969, s. 838.

463 Bk. TD, nu. 69, s. 685.

464 TD, nu. 450, s. 875-876.

465 TD, nu. 969, s. 726-727.



hi-zâde nüfusu ve 981 akça hâsılı vardı. Büveys b. Paşa'ya ait timârâra dâhil olan mezkûr cemâat Ken'an-dere mezraasında ziraat yapıyordu<sup>466</sup>. Bugün Kadirli kazasında Tahta isminde bir köy mevcuttur.

90 — Tapurlu Cemâati : Eğlen-oğlu tâifesinin Ayru-damlu koluna mensuptur. 1519'da 21 hâne, 1 mücerred nüfusu ve 1655 hâsılı<sup>467</sup>; tahmini 930 tarihli defterde 57 hâne, 19 mücerred, 1 sipahî-zâde, 1 imam nüfusu ve 4540 akça hâsılı bulunmaktaydı<sup>468</sup>. Her iki defterde de «*Göçer evler*» oldukları kaydedilmiştir. 1525-26 yılında yapılan tahrirde ise 63 hâne, 13 mücerred nüfusu ve 2616 akça hâsılları olduğu hâlde, Kara-Sis mezraasında ziraat ettikleri belirtilmektedir<sup>469</sup>. 1536-37'de Ali b. Tapur'un timârına tâbi olup, Uyumgöz mezraasında ziraat yapan cemâatin 63 hâne, 20 mücerred nüfusa ve 2672 akça hâsıla sahip olduğunu görmekteyiz<sup>470</sup>. Bugün Kozan kazası'nın Gedikli köyünün bir mahallesi olan Tapurlu, Kara-Sis dağı eteğinde yer almaktadır.

91 — Taşlı Cemâati : Eğlen-oğlu tâifesindedir. 1519 tarihli defterde ismine rastlanamamıştır. Tahmini 1523-24 yılı tahririnde 17 hâne, 3 mücerred nüfusu ve 1258 akça hâsılı olup, defter harici olarak kaydedilmiştir<sup>471</sup>. 1525-26'da 19 hâne, 1 mücerred, 1 imam nüfusu ve 886 akça hâsılı<sup>472</sup>, 1536-37 yılında ise 26 hâne, 2 mücerred nüfusu ile 1086 akça hâsılı bulunmakta idi<sup>473</sup>. Çavuş Cafer'in timârına kayıtlı bulunan mezkûr cemâat, Zülkadırlu Sancağı'nda Taşlıca mezraasında ziraat yapıyorlardı.

92 — Tatarlı Cemâati : Dulkadırlu Türkmenlerinin Kavurgalı tâifesindedir. 1519'da 5 hâne, 4 mücerred nüfusu ve 790 akça hâsılı<sup>474</sup>; tahmini 1523-24 tarihli tahrirde 8 hâne, 8 mücerred nüfusu ve 660 akça hâsılı<sup>475</sup>; 1525-26 yılında 9 hâne, 3 mücerred, 1 muhassıl nüfusu ve 434 akça hâsılı<sup>476</sup>; 1536-37'de de 13 hâne, 1 mücerred nü-

- 466 Bk. TD, nu. 178, s. 121.  
467 Bk. TD, nu. 69, s. 698.  
468 TD, nu. 450, s. 883-884.  
469 TD, nu. 969, s. 747-748.  
470 TD, nu. 178, s. 125.  
471 Bk. TD, nu. 450, s. 881.  
472 TD, nu. 969, s. 743.  
473 TD, nu. 178, s. 109.  
474 Bk. TD, nu. 69, s. 727.  
475 TD, nu. 450, s. 913.  
476 TD, nu. 969, s. 765.

fusu ve 722 akça hâsılı bulunan cemâat<sup>477</sup>, Sayıçı mezraasında ziraat yapmaktaydılar. Bugün Kadirli kazası dâhilinde Tatarlı ismini taşıyan bir köy bulunmaktadır.

93 — Tur-Ali (=Durali) Hacılu Cemâati : Avşarlara mensuptur. 1519'da 49 hâne, 5 mücerred nüfusu ve 4730 akça hâsılı vardı<sup>478</sup>. «*Göçer evler*» olarak belirtilen diğer bir kol ise<sup>479</sup>, aynı tarihte 109 hâne nüfus ve 10.630 akça hâsıla sahip bulunmaktaydı<sup>480</sup>. Tahmini 1523-24 tarihli defterde ise birinci kolun 56 hâne, 14 mücerred, 1 imam, 3 ma'lûl nüfusu ve 4320 akça hâsılı<sup>481</sup>; ikinci kolun 105 hâne, 46 mücerred, 1 imam, 3 pîr-i fânî nüfusu ve 8810 akça hâsılı bulunmakta idi<sup>482</sup>. 1525-26 yılında 64 hâne, 24 mücerred, 2 imam, 1 pîr-i fânî nüfus ve 2768 akça hâsılı olan gurubu, Yağlı-oluk mezraasında yaylamakta oldukları halde<sup>483</sup>, diğer gurub 97 hâne, 55 mücerred 2 sipahî-zâde, 3 mecnûn nüfusa ve 5456 akça hâsıla sahip olup Deli-Ömer mezraasında ziraat yapmaktaydı<sup>484</sup>. 1536-37'de de birinci kolun 66 hâne, 43 mücerred, 2 muhassıl, 2 pîr-i fânî ile âmâ nüfusu ve 4808 akça hâsılı bulunmaktaydı<sup>485</sup>. Bu gurub Han-deresi (=bugün Hakkibeyli) mezraasında sâkindiler. Diğer kolun ise 110 hâne, 51 mücerred, 2 sipahî-zâde, 1 muhassıl nüfus ve 6472 akça hâsıla sahip olduğu kaydedilmiştir<sup>486</sup>.

94 — Uzun İsa-oğlu Cemâati : Avşarlara mensuptur. 1519 yılında 4 hâne nüfus ve 380 akça hâsıla<sup>487</sup>; tahmini 1523-24 tarihli tahrirde 5 hâne, 1 mücerred, 1 sipahî-zâde, 1 takaüd sipahî nüfus ve 370 akça hâsıla<sup>488</sup>; 1525-26'da 8 hâne, 1 mücerred nüfus ve 298 akça hâsıla<sup>489</sup>; 1536-37 yılında Veli-oğlu İlbey'in timârına dâhil olup,

477 TD, nu. 178, s. 73.

478 Bk. TD, nu. 69, s. 711-712.

479 Adana Sancağı'nda mütemekkindiler (Bk. TD, nu. 69, s. 721).

480 Bk. TD, nu. 69, s. 719-721.

481 TD, nu. 450, s. 870-871.

482 TD, nu. 450, s. 899-901.

483 TD, nu. 969, s. 737-738.

484 TD, nu. 969, s. 735-737.

485 TD, nu. 178, s. 61-62.

486 Bk. TD, nu. 178, s. 60-61.

487 Bk. TD, nu. 69, s. 708.

488 TD, nu. 450, s. 874-875.

489 Halkuma adı yaylakta yaylamaktaydılar (Bk. TD, nu. 969, s. 733).

9 hâne, 1 mücerred nüfus ve 350 akça hâsıla sahipti<sup>490</sup>. Çelebi-Kilise mezraasında ziraat yapıyorlardı.

95 — Yahşi-Hanlı Cemâati : Avşarlara mensuptur. 1519 yılında 36 hâne nüfus ve 2620 akça hâsılları vardı<sup>491</sup>. «Göçer evler» olarak kaydedilen cemâatin tahmini 1523-24 tarihli defterde 46 hâne, 16 mücerred nüfusu ve 3630 akça hâsılı<sup>492</sup>; 1525-26'da 32 hâne, 21 mücerred, 1 pîr-i fânî nüfus ve 1520 akça hâsılı<sup>493</sup>; 1536-37'de de 34 hâne, 19 mücerred, 1 imam nüfusu ve 1588 akça hâsılı bulunduğu kayıtlıdır<sup>494</sup>.

96 — Yazır Cemâati : Savcı-hacılı tâifesindedir. 1519 tarihli defterde ismine rastlanamamıştır. Tahmini 1523-24 yılı tahririnde 11 hâne, 1 mücerred nüfusu ve 800 akça hâsılı<sup>495</sup>; 1525-26'da 12 hâne nüfusu ve 636 akça hâsılı<sup>496</sup>; 1536-37 yılında ise 12 hâne, 4 mücerred nüfusu ile 642 akça hâsılı bulunmakta idi<sup>497</sup>. Efendi b. Hızır'ın timârına dâhil olan cemâat, Kınık nahiyesinin Çayır mezraasında ziraat yapmaktaydı.

97 — Yemlihanlı (=Yemlihalı) Cemâati : Dulkadırlı Türkmenlerinden Kavurgalu tâifesindedir. 1519'da 6 hâne, 3 mücerred nüfusu ve 510 akça hâsılı bulunuyordu<sup>498</sup>. Tahmini 1523-24 tarihli defterde 10 hâne, 5 mücerred nüfusa ve 780 akça hâsıla sahip olan cemâat, Kerteniz (=Kertenüç) mezraasında ziraat yapmaktaydı<sup>499</sup>. Defterde, defter harici olarak kaydedilen diğer bir kol da vardı ki, 15 hâne, 5 mücerred nüfus ve 1160 akça hâsıla malikti<sup>500</sup>. 1525-26 yılında 19 hâne, 9 mücerred nüfusu ve 923 akça hâsılı bulunan Yemlihanlı cemâatinin<sup>501</sup>, diğer kolu da 10 hâne, 7 mücerred, 1 muhassıl, 9 nefer v.s. nüfus ve 630 akça hâsılı havi idi<sup>502</sup>. Ayrıca Avşarlara

490 TD, nu. 178, s. 102.

491 Adana Sancağı'nda mütemekkindiler (Bk. TD, nu. 69, s. 723).

492 Bk. TD, nu. 450, s. 901-902.

493 TD, nu. 969, s. 772.

494 Padişah hâssına dâhildiler (Bk. TD, nu. 178, s. 13).

495 Bk. TD, nu. 450, s. 861.

496 TD, nu. 969, s. 727.

497 TD, nu. 178, s. 126.

498 Bk. TD, nu. 69, s. 737-738.

499 TD, nu. 450, s. 907.

500 TD, nu. 450, s. 909-910.

501 Bk. TD, nu. 969, s. 756-757.

502 Bk. TD, nu. 969, s. 758.

tâbi olduğu belirtilen 5 hâne, 1 mücerred nüfus ve 250 akça hâsılı bulunan bir Yemlihanlı cemâati daha kaydedilmiştir<sup>503</sup>. 1536-37'de 17 hâne, 12 mücerred nüfusu ve 875 akça hâsılı olan cemâatin<sup>504</sup>, diğer kolunun 2 hâne, 19 kuşçu nüfusu ve 151 akça hâsılı bulunuyordu<sup>505</sup>. Bunların dışında aynı defterde, diğer ismi İzzetlü olan ve bağlı bulunduğu teşekkül belirtilmeyen bir Yemlihanlı cemâati daha kaydedilmiştir<sup>506</sup>. Ayas nahiyesinde Baş-getiren mezraasında ziraat yapan bu cemâatin, 7 hâne, 1 mücerred nüfusu ve 250 akça hâsılı vardı.

98 — Yenice-Kavurgalu Cemâati : Dulkadırlı Türkmenlerinin Kavurgalu tâifesindedir. 1519 yılında 7 hâne, 1 mücerred nüfusu ve 500 akça hâsılı<sup>507</sup>; tahmini 1523-24 tarihli defterde ise 8 hâne, 2 mücerred nüfus ile 600 akça hâsıla sahip idi<sup>508</sup>. Diğer defterlerde ismine rastlanamamıştır.

99 — Yılcıncı (Yalancılı?) Cemâati : Dulkadırlı Türkmenlerinin Kavurgalu tâifesine mensuptur. 1519'da 20 hâne, 4 mücerred nüfus ve 1640 akça hâsıla<sup>509</sup>; tahmini 1523-24 tarihli tahrirde 17 hâne, 5 mücerred, 2 sipahî-zâde nüfusa ve 1340 akça hâsıla<sup>510</sup>; 1525-26'da 15 hâne, 6 mücerred, 2 sipahî-zâde nüfus ve 674 akça hâsıla<sup>511</sup>; nihayet 1536-37 tarihli defterde 19 hâne, 4 mücerred, 3 muhassıl, 1 imam, 1 pîr-i fânî nüfus ve 794 akça hâsıla sahip bulunuyordu<sup>512</sup>. Urus-damı mezraasında ziraat yapmakta oldukları kaydedilmiştir.

100 — Yumruk Cemâati : Eğlen-oğlu tâifesinden Bekir-Hacılı cemâatinin Ayru-damlı koluna tâbidir. 1519'da 18 hâne, 3 mücerred nüfusu ve 1715 akça hâsılı olup, Dikenli mezraasında ziraat etmekteydiler<sup>513</sup>. Tahmini 1523-24 tarihli defterde 29 hâne, 6 mücerred, 1 imam nüfusu ve 2290 akça hâsılı olduğu halde, Pınar mezraasında

503 Bk. Aynı defter, s. 758.

504 Bk. TD, nu. 178, s. 128.

505 Bu gurup, Kesik-köy mezraasında ziraat yapmakta olup, padişah haslarına dâhildi (Bk. TD, nu. 178, s. 16).

506 Bk. TD, nu. 178, s. 129.

507 Bk. TD, nu. 69, s. 734-735.

508 TD, nu. 450, s. 909.

509 Bk. TD, nu. 69, 731-732.

510 TD, nu. 450, s. 905-906.

511 TD, nu. 969, s. 755-756.

512 TD, nu. 178, s. 72.

513 Bk. TD, nu. 69, s. 691.

ziraat yaptıkları kaydedilmiştir<sup>514</sup>. 1525-26 yılında cemâatin 34 hâne, 11 mücerred nüfusu ve 1996 akça hâsılı bulunmaktaydı<sup>515</sup>. 1536-37'de ise Sarular ve Afilu cemâatlerinin dâhil oldukları timâra katılılı olup, 41 hâne, 10 mücerred nüfusu ve 2160 akça hâsılları vardı. Hudire (حوديرة) adlı mezraada ziraat yapmaktaydılar<sup>516</sup>. Mez-kür cemâatin 1519'da «Göçebe evler» olan 5 hâne, 1 mücerred nüfusu ve 510 akça hâsılı bulunan bir kolu daha kaydedilmiştir<sup>517</sup>.

101 — Zekeriyyalı Cemâati : Avşarlara mensuptur. 1519'da 12 hâne nüfusu ve 840 akça hâsılı<sup>518</sup>; tahmini 1523-24 tarihli defterde 15 hâne, 3 mücerred, 1 pîr-i fânî nüfusu ve 1130 akça hâsılı<sup>519</sup>; 1525-26 yılında 25 hâne, 5 mücerred, 1 sipahi-zâde nüfusu ve 1095 akça hâsılı<sup>520</sup>; 1536-37'de de Pîr Ahmed'in timârına dâhil olduğu kayıtlı olup, 20 hâne, 11 mücerred, 3 kürekçi nüfusu ve 983 akça hâsılı bulunuyordu<sup>521</sup>. Örtülüce (=nâm-ı diğer Sarı-mut) mezraasında ziraat yapmaktaydılar.

102 — Zenklü (زنگلی) Cemâati : Kutlu-bey Hacılu tâifesindedir. 1519 yılında 12 hâne, 2 mücerred nüfus ve 860 akça hâsıla<sup>522</sup>; tahmini 1523-24 tarihli tahrîrde 17 hâne, 5 mücerred, 1 imam nüfus ve 1265 akça hâsıla<sup>523</sup>; 1525-26'da 15 hâne, 5 mücerred, 1 imam, 1 pîr-i fânî nüfus ve 626 akça hâsıla<sup>524</sup>; 1536-37 yılında ise Büveys b. Paşa'nın timârı dâhilinde olan cemâatin, 16 hâne, 2 mücerred, 2 sipahi-zâde, 1 pîr-i fânî nüfusa ve 706 akça hâsıla sahip olduğu kaydedilmektedir<sup>525</sup>. Dikili-taş (=bugün Kozan kazasının bir köyü) mezraasında ziraat yapmaktaydılar.

514 TD, nu. 450, s. 877-878.

515 TD, nu. 969, s. 743.

516 TD, nu. 178, s. 90.

517 Bk. TD, nu. 69, s. 692.

518 Bk. TD, nu. 69, s. 710-711.

519 TD, nu. 450, s. 873.

520 TD, nu. 969, s. 762.

521 TD, nu. 178, s. 105.

522 Bk. TD, nu. 69, s. 689.

523 TD, nu. 450, s. 885-886.

524 TD, nu. 969, s. 760.

525 TD, nu. 178, s. 121.

#### D) SANCAĞIN TAHMİNİ NÜFUSU

XVI. yüzyılın ilk yarısında yapılmış tahrirlere göre Sis Sancağı'nda Türk ve Ermeni unsurları bulunmaktadır. Bunlardan ermeniler, Sis(Kozan), Feke, Anavarza, Lemberd, Küpdere ve Parsbert (Pars-bit) kalelerinde sâkin oldukları halde, kalelere bağlı mezraalarda Türkmen cemâatleri bulunmaktaydı. Zikredilen kalelerden yalnız Sis'de ermenilerle birlikte Türkler de oturmakta olup, diğerlerinde yalnız ermeniler mevcuddu. Bununla beraber Sancağın genel nüfus durumu Türkler lehinde büyük bir gelişme göstermiştir. Meselâ 1536-37 yılı tahririne göre Sis Sancağı'nda 3221 müslim hânesine karşılık, 540 hâne gayr-ı müslim nüfus kaydedilmiştir. Tahrir defterlerine göre sancağın nüfusu aşağıda belirtildiği üzere görülmektedir :

#### SIS (=KOZAN KASABASI)

	Müslim		Gayr-ı Müslim	
	Hâne	Mücerred	Hâne	Mücerred
1519 tahriri	90	43	176	69
1523-24 tahriri	139	46	179	72
1525-26 tahriri	146	69	172	43
1536-37 tahriri	209	52	201	74

#### FEKE KAL'ASI

	Müslim		Gayr-ı Müslim	
	Hâne	Mücerred	Hâne	Mücerred
1519 tahriri	—	—	108	40
1523-24 tahriri	—	—	157	66
1525-26 tahriri	—	—	123	54
1536-37 tahriri	—	—	123	86

## ANAVARZA KAL'ASI

	Müslim		Gayr-ı Müslim	
	Hâne	Mücerred	Hâne	Mücerred
1519 tahriri	—	—	36	8
1523-24 tahriri	—	—	32	10
1525-26 tahriri	—	—	28	14
1536-37 tahriri	—	—	25	20

## LEMBERD KAL'ASI

	Müslim		Gayr-ı Müslim	
	Hâne	Mücerred	Hâne	Mücerred
1519 tahriri	—	—	110	7
1523-24 tahriri	—	—	102	36
1525-26 tahriri	—	—	89	55
1536-37 tahriri	—	—	121	79

## KÜPDERE KAL'ASI

	Müslim		Gayr-ı Müslim	
	Hâne	Mücerred	Hâne	Mücerred
1519 tahriri	—	—	57	7
1523-24 tahriri	—	—	52	17
1525-26 tahriri	—	—	59	8
1536-37 tahriri	—	—	70	21

## PARS-BERT KAL'ASI

	Müslim		Gayr-ı Müslim	
	Hâne	Mücerred	Hâne	Mücerred
1519 tahriri	—	—	59	1
1523-24 tahriri	—	—	53	15

Yukarıda belirtildiği üzere Sis kasabası hariç olmak üzere diğer kale derunlarında Ermeni nüfusu bulunmaktaydı. Buna karşılık kalelere bağlı mezraalarda Savcı-hacılı, Eğlen-oğlu, Avşar ve Kavurgalı teşekküllerine tâbi Türkmen cemâatleri yer almaktaydı ki, bun-

	Savcı-Hacılı		Eğlen-oğlu		Avşar		Kavurgalı		Diğer Teşk.	
	Hâne	Mücerred	Hâne	Mücerred	Hâne	Mücerred	Hâne	Mücerred	Hâne	Mücerred
1519 tah.	373	88	373	42	668	46	202	110	11	—
1523-24 tah.	708	321	555	185	885	316	392	218	97	38
1525-26 tah.	739	334	561	201	896	374	440	241	66	27
1536-37 tah.	781	322	628	137	1006	504	518	211	79	22

Yukarıda nüfusları belirtilen Türkmen cemâatlerinin toplam olarak 1519 yılında 1627 hâne, 286 mücerred; 1523-24 yılında 2637 hâne, 1078 mücerred; 1525-26 yılında 2722 hâne, 1177 mücerred ve 1536-37 yılında yapılan tahrirde de 3012 hâne, 1454 mücerred nüfusu bulunuyordu.

Sis Sancağı'nın genel nüfusu ise tahmini olarak :

	Müslim		Gayr-ı Müslim		Toplam	
	Hâne	Mücerred	Hâne	Mücerred	Hâne	Mücerred
1519 tahriri	1717	329	546	132	2263	461
1523-24 tahriri	2776	1124	575	216	3351	1340
1525-26 tahriri	2868	1246	471	174	3339	1420
1536-37 tahriri	3221	1506	540	280	3761	1786

Her hâne 4 kişi olarak hesap edilecek olursa, yaklaşık olarak sancağın nüfusu 1519'da 9.513<sup>526</sup>; tahmini 1523-24 yılındaki deftere göre 14.744<sup>527</sup>; 1525-26'da 14.776<sup>528</sup> ve 1536-37 tarihinde de 16.830 kişi olarak ortaya çıkar<sup>529</sup>. Bu durumda müslim ve gayr-ı müslim nüfus oranı 1519'da, % 32.2; 1523-24'de % 20.8; 1525-26'da % 16.3 ve 1536-37 yılında % 16.9'dur.

526 7197'si Türk, 2316'sı gayr-ı müslim nüfus teşkil etmektedir.

527 12.228'i Türk, 2516'sı gayr-ı müslim nüfus teşkil etmektedir.

528 12.718'i Türk, 2058'i gayr-ı müslim nüfus teşkil etmektedir.

529 14.390'i Türk, 2440'i gayr-ı müslim nüfus teşkil etmektedir.

## III

## TOPRAK İDARESİ VE İKTİSADİ HAYAT

## A) TOPRAK İDARESİ

Sis Sancağı'na ait elimizde mevcut tapu-tahrir defterlerindeki kayıtlara göre, toprak idaresi has, zeâmet ve timâr olmak üzere üç kısma ayrılmıştır. 1525-26 tarihli defterde cem'an 3292 avâriz hânesi bulunmakta olup, bunun 3120 hânesi müslim, 172 hânesi ise gayr-ı müslim hânelerden teşekkül etmekteydi. Bunun yanısıra 1294 mücerred nüfus olup, bunun da 1120'si müslim, 174'ü ise gayr-ı müslimler meydana getirmekteydiler. Ayrıca 71 imam, 33 sipahî-zâde, 50 pîr-i fânî ve ma'lûl, 249 rüesâ ve kürekciyân, 6 da muhassıl bulunmaktaydı<sup>530</sup>. Evkaf geliri hariç, sancağın toplam geliri bu tarihte 740.085 akçadır<sup>531</sup>. 1536-37 yılı tahririnde ise Sis kasabasında 410 ve nahiyede 3330 olmak üzere toplam 3740 avâriz hânesi mevcuddu<sup>532</sup>. Bu tarihte ise sancağın cem'an 768.647 akça geliri olduğu zikredilmelidir.

## 1 — Hâslar :

Padişah ve Mirlivâ hâsları olmak üzere iki guruptur :

a) Padişah hâsları, kasaba ve kalelerdeki bir kısım vergi ve resimlerle bazı cemâatların ve ziraî gelirlerin hâsîlâtından teşekkül etmektedir<sup>533</sup>. 1525-26 tarihli deftere göre sancakda yapılan çeltük ziraati geliri Padişah haslarına dâhil edilmiştir. Neferen 230 kürekçi ve 19 reise sahip olan çeltük ekiminden toplam 189.390 akça hâsıl kaydolunmuştur<sup>534</sup>.

1536-37 tarihli defterde ise Sis kasabası hâsîlâtından olan mahsûl-ı yave ve penbe; resm-i dekâkin, resm-i tapu-yı zemîn gibi ver-

530 1536-37 tarihli defterde Sis sancağı avâriz-hânesi kasabada 410, nahiyede ise 3330 ki toplam 3740 hâne olarak kaydedilmiştir (Bk. TD, nu. 178, s. 6).

531 Bk. TD, nu. 998, s. 405.

532 Bk. TD, nu. 178, s. 6.

533 Bununla beraber, 1519'da, kasaba ve kaleler gelirlerinin nereye bağlandığı belirtilmemiştir (Bk. TD, nu. 998).

534 Bk. TD, nu. 998, s. 393.

giler ile kalelerin gelirleri tamamen padişah haslarına dahil bulunmaktaydı<sup>535</sup>. Bunlar dışında Sis Sancağı'nda, padişah haslarına dâhil 99 mezraa<sup>536</sup>, 18 cemâat ve 24 çeltük ekim sahası bağlı bulunmaktaydı ki, toplam 233.225 akça geliri vardı. Böylece 1536-37 yılında padişah hası olarak toplam 266.193 akça hâsıl kaydedilmiştir.

b) Mirlivâ haslarına gelince : 1525-26 yılı tahririnde toplam 16 cemâat, 25 mezraa, 1 bâc mevkiî geliri ile 1 aded değirmen hâsîlatı mirlivâ haslarına dâhil bulunmaktaydı<sup>537</sup>. Zikredilen hâsîlâtın Sis sancağı beyine gelir kaydedildiği defterde, toplam 180.013 mirlivâ hası olduğu belirtilmektedir<sup>538</sup>.

1536-37 tarihli defterde ise, Sis kasabasına ait bazı vergi ve resimlerle, bir kısım cemâatların geliri ki, toplam 114.492 akça mirlivâ hası olarak kaydedilmiştir<sup>539</sup>. Ayrıca Feke kalesinin geliri olan toplam 11.309 akça ile kaleye tâbi 9 cemâat ve 15 mezraanın geliri bulunan 49.839 akça ki, cem'an 175.640 akça hâsîlât da mirlivâ hası olarak Sis Sancağı beyine kaydedilmiştir.

## 2 — Zeâmet :

1525-26 tarihli tahrirde timârla birlikte kaydedilmiş bulunan zeâmete âit olmak üzere, 79 cemâat, 350 mezraa ve bir bâc noktasının geliri ki, toplam 329.906 akça «*ziemâ ve erbâb-ı timâr*» geliri olarak tesbit edilmektedir<sup>540</sup>. Zeâmet ve timâra tâbi olmak üzere neferen 3428 ki, bunun 2424'ü müzevvec, 939'u mücerred, 24'ü sipahî-zâde, 35'i pîr-i fânî ve ma'lûl ile 6'sı muhassıl nüfus dahil bulunmakta idi.

1536-37 yılında Sevindik adına olmak üzere 3 cemâat ile 3 mezraanın gelirini zeâmet kaydedilmiştir. Bunlardan üç cemâatın hâsıl

535 Ancak, Feke kal'asının yalnız cizye geliri padişah hası olarak kaydedilmiştir (Bk. TD, nu. 178, s. 49).

536 Bu mezraaların geliri 94.325 akça yapmaktaydı (Bk. TD, nu. 178, s. 47).

537 Mirlivâ haslarına 825 hâne, 339 mücerred, 9 sipahî-zâde, 15 pîr-i fânî ve ma'lûl dâhil bulunmakta idi.

538 Bk. TD, nu. 998, s. 392.

539 TD, nu. 178, s. 12-13.

540 TD, nu. 998, s. 403.



16.040 akça ve üç mezraanın gelirini de 4485 akça ki toplam 20.525 akça yapmaktaydı. Zeâmete tâbi cemâatların 286 hâne, 142 mücerred, 6 sipahî-zâde, 5 kürekçi, 3 muhassıl, 2 pîr-i fânî ile âmâ nüfusu bulunmaktaydı<sup>541</sup>.

### 3 — Timârlar :

1525-26 yılı tahririnde Anavarza kal'ası ve ona tâbi 2 cemâat ile 10 mezraa timâr olarak kaydedilmiştir<sup>542</sup>. Timâra 43 hâne, 16 mücerred nüfus tâbi olup, toplam 17.452 akça hâsılı bulunuyordu.

1536-37 yılında ise Sis Sancağı'nda toplam 82 aded timâr bulunmaktaydı ki, bunların toplam 306.289 akça gelirleri vardı<sup>543</sup>. Timâra 65 cemâat ile 280 mezraa kayıtlı idi.

### B) ZİRAAT VE HAYVANCILIK :

#### Ziraat :

Sis Sancağı, Çukurova'nın Kuzey ve Kuzey-doğu kısımlarını ihtiva etmesi dolayısıyla, ziraat ve hayvancılığa elverişli bir mevkiye bulunmaktaydı. Bu yüzden kanunnâmelerde de belirtildiği üzere çeşitli zirai mahsullerin yetiştirildiğini görmekteyiz. Bu cümleden olmak üzere sancakda, Buğday, Arpa, Çavdar, Burçak, küncü (=susam), pamuk, darı, yulaf, soğan, sarımsak, karpuz ve diğer bostan ürünleri ile Çeltük (=pirinç) gibi ürünlerin ekimi yapılmaktaydı<sup>544</sup>. Bunun dışında kasabalar çevresinde bahçecilik yapıldığı da anlaşılmaktadır. Nitekim, narenciye üretimi yapıldığı kaydedilmiştir<sup>545</sup>.

Sancak'da çeltük ekimi özel bir mevkiye sahip görülmektedir. Nitekim, Çeltük ekimi hakkında geniş açıklama yapılan 1519 yılı tahririndeki kaydı önemine binâen aynen zikretmekte fayda görüyoruz :

541 Bk. TD, nu. 178, s. 60-64.

542 Bk. TD, nu. 998, s. 403.

543 Bk. TD, nu. 178, s. 64-136.

544 Bunlar dışında meyve ve yemişlerin de yetiştirildiği belirtilmiştir. Ancak bunların çeşitleri hakkında bilgi verilmemiştir (Meselâ bk. TD, nu. 450, s. 838).

545 Bk. TD, nu. 178, s. 13.

«Bir nehrün çeltük ekilecek yerin evvel suya basdururlar, ol yeri yüz dört bölük iderler. Her bölüğe bir ok ( اوق ) dirler. Ol takdirce yüz dört ok olur. Andan sonra dahi çeltük ekilmeden zikr olan yüz dört okun, dört yarar eyü okun bu cümleden beyliğe ihrâc edüklerinden sonra, andan mâ'adâ yüz okun rub'u ki, yirmi beş ok olur, saka olan kimesne alub tohmun kendü yanından virüb eger bâki kalan yetmiş beş okun nısfı ki otuz yedi buçuk ok olur, çeltük ekincileri alub anlar dahi tohmun kendüleri yanından virüb ekerler. Andan gayrı, kalan otuz yedi buçuk okun rub'u ki dokuz buçuk ok olur, anı çeltük ıssı olan kimesne alub tohmun kendü yanından virüb eker. Bunlardan dahi bâki kalan yirmi sekiz buçuk oku, çeltük ekilen yer ve su bir sipahinin (s. 847) olsa, zikr olan yirmi sekiz buçuk oku alub kendü yanından tohmun virüb eker. Yer bir sipahinin ve su bir gayrı sipahinin olsa, yirmi dört buçuk okun nısfın yer sahibi olan sipahî alub ol dahi tohmun kendü yanından virüb eker ve nısf-ı ahirin su sahib(i) olan sipahî alub tohmun kendü yanından virüb eker.

Vech-i meşrûh üzere ekilüb zirâ'at eden kimesneler biçdürdükden sonra saka ve ikinci ve re'is ve yer sahibi ve su sahibi ekdükler(i) okların her birisin bir harman edüb savrulduktan sonra her harmanı dokuzar çeç (cec)\* ederler. Her dokuz çeçün bir çeçinin nısfın beglik için ve nısf-ı ahirin yer ve su sahibi alır. Yer gayrı sipahinin olsa ve su bir ahar sipahinin olsa, nısfın yer sahibi ve nısfın su sahibi alır. Bâki kalan sekiz çeçün bir çeçini nehrün hâfız alır ve bir çeçin harmanı döğen kim ise öküz hakkı deyu alır. Bunlardan bâki kalan altı çeçi zikr olan kimesneler ki, tohmun virüb zirâ'at etmişlerdir, anlar alır.

Ve zikr olan çeltükler biçilmelü ohcak mirî kâbelinden her arğa birer ikişer âdem gönderilüb zikr olan âdemlerin yemeleri ve atlarının yemleri, saka ile rencberler üzerlerinden olub ve her okdan şelek deyu ya'ni şahnelik\*\* deyu bir âdem götürdüğü kadar çeltük demedin alub hafz eder imiş ve re'is buçuk kantar şekere\*\*\* ve saka otuz batman şekere eküb mirî için nesne alınmayub ve yer hak-

\* Zahire yığını.

\*\* Mogolca, âgar memuru.

\*\*\* Irgat için ekilen ayrı bir tarla.

ki, su hakkı alınmaz imiş ve çeltükçiler yirmi batman mikdarı şeker eküb anlardan dahi nesne alınmaz imiş.

Ve Sunbas suyu ile zirâat olunan arglar ki, Kulaksuz argı ve Tılan argı ve Aratma ve İsa-oğlu argı demekle ma'rûflardır. Bu zikir olan argları Zülkadırlü tâîfesi zirâat etmeğin bunlardan sâir arklar gibi her arkdan miri için dörder ok ve şahnelik alınmayub mücerred her dokuz çeçün, nısfın miri için ve nısf-ı ahirin yer sahibi ve su sahibi olan kimesneler alur imiş ve zikir olan Sunbas suyu ile ekilür Pınarısın nâm ark, kadimden Zülkadırlü elinde olmağın kadimden miri için çeltük virmeyüb sâl be-sâl ber vech-i maktû' on batman sâfi piring virür imiş ve Vatır nâm arkdan dahi her senede ber vech-i maktû' beş batman sâfi piring miri için alınur imiş. Mezkûr arkların an-kadimü'z-zemân ilâ hâze'l-ân kanunları vech-i meşrûh üzre olmağın defter-i cedide bu vechile kayd olundu»<sup>546</sup>.

Tahmini 1523-24 tarihli tahrirde de<sup>547</sup> : «...Ve çeltük her kimin yerine ekilürse, eğer çeltük miri tarafından olursa, evvelâ tohum çıkarılıp miri tarafına aid olan nısf hisse ihrâc olunduktan sonra, kürekçilere aid olan nısf hissenin öşrü, sâhib-i arz için alına. Eđer miri çeltük olmazsa, cümle çeltükden sâhib-i arz için öşr alına» şeklinde açıklamada bulunmaktadır. Diğer hububâtlardan da onda bir öşr alınmaktaydı.

1519 yılında ekimi yapılan çeltik alanları, Sisagun, Tılan, Bekirdere, Kal'a-ardı ve Bürücek mevkilerinde olmak üzere toplam 23 adet kaydedilmiştir. Toplam hâsılâtı 34.765 akça idi<sup>548</sup>. Aynı tarihte mezraaların sayısı ise 330 adet olup, toplam hâsılı 266.890 akça olduğu görülmektedir<sup>549</sup>. Tahmini 1523-24 yılında çeltik ekim sahaları 26 adet olup, aynı mevkilerde olmasına karşılık bu tarihteki hâsılı 509.000 Haleb açkası olarak tesbit edilmektedir<sup>550</sup>. Sancaktaki mezraa sayısı da 390 adet olduğu halde, toplam geliri 357.365 akça idi<sup>551</sup>.

546 Bk. TD, nu. 69, s. 846-847. Bu kayıt ayrıca Ö.L. Barkan tarafından yayınlanmıştır (Bk. Kanunlar, s. 202-203).

547 TD, nu. 450, s. 838.

548 Bk. TD, nu. 69, s. 841-846.

549 Bk. TD, nu. 69, s. 752-832.

550 Bk. TD, nu. 450, s. 984-993.

551 Bk. TD, nu. 450, s. 919-982.

1525-26 tarihinde yukarıda zikredilen mevkilerde olmak üzere 20 yerde çeltik ekimi yapılmaktaydı. Hâsılâtı toplam 167.600 akça olup<sup>552</sup>, sancakta bulunan mezraa sayısı ise 377 adeddi. Elde edilen hâsılât da 242.601 akça olarak belirtilmiştir<sup>553</sup>. 1536-37'de de aynı mevkilerde yapılan çeltik ekimi 23 yerde yapılmaktaydı. Toplam 144.900 akça hâsılâtı olduğu kaydedilmiştir<sup>554</sup>.

#### Hayvancılık :

Hayvancılığa elverişli sahaların büyük bir yer kaplaması, sancakta koyun, keçi, sığır ve sâir küçük ve büyük baş hayvan yetiştiriciliğine sebep olmuştur. Bilhassa henüz yerleşik hayata geçmemiş bulunan cemâatlerin bulunması, yerleşenlerin de eski âdetlerini tamamiyle terkedememesi, hayvancılığın, sancağın iktisadî durumunda önemli bir mevkiye sahip olmasına yol açmıştır. Nitekim, kanun-nâmelerde âdet-i ağnâm ile ilgili hükümler yer almaktadır. Meselâ, 1519 tarihli tahrir defterinde yer alan kanunnâmede, her koyuna 1 Halebî akçası alınması hükmü yer almaktaydı<sup>555</sup>. Tahmini 1523-24 tarihli defterde yer alan kanunnâmede ise : «... her sürüden ki üç yüz ola, bir koyun alına...» şeklinde belirtilerek, âdet-i ağnâm 300 koyundan bir koyun alınmaktaydı. Yine kanunnâmede belirtildiğine göre, fazla veya eksik olduğu takdirde, sürüye kıyâs olunarak ona göre hesâb edilmesi hükmü kayıtlı bulunmaktadır<sup>556</sup>.

Koyun ve keçi yetiştirilmesi yanında sığır da beslenmekteydi ki, bunun hakkında Sis (=Kozan)'de Mirlivâ haslarına dahil hâsılât kısmında<sup>557</sup>, «Mahsûl-i kapanha-i kaza, her koyundan ve keçiden birer ve su sığırından dörder para ve kara sığırından iki para alına» şeklinde kayıt bulunmaktadır. Ayrıca Sis kasabasında bulunan hayvan pazarında satılan hayvanlardan ki, «Mahsûl-i bâc-ı bazar, esb ve ester ve şütür ve gâv ve kul ve câriye ve ganem» Mirlivâ hası için vergi alınıyordu<sup>558</sup>.

552 Bk. TD, nu. 969, s. 840-845.

553 TD, nu. 969, s. 779-838.

554 Bk. TD, nu. 178, s. 41-47.

555 Bk. TD, nu. 69, s. 664.

556 TD, nu. 450, s. 838.

557 Bk. TD, nu. 178, s. 12.

558 Meselâ bk. TD, nu. 178, s. 12.

## C) VERGİLER, BÂC SİSTEMİ

XVI. yüzyılda Sis Sancağı ve çevresinde, bugün de olduğu gibi, iktisadî hayat, ziraat ve hayvancılığa dayanmaktaydı. Bu sebepten köylerde yetiştirilen çeşitli tarım ürünleri Sis kasabasına getirilerek, tesis edilmiş bulunan çeşitli pazarlarda satılırdı. Bunlardan un pazarı, pamuk, iplik, bez, keçe pazarı; buğday ve arpa pazarı; üzüm, incir, portakal, mandalina v.s. narenciye, karpuz, kavun pazarı sayılabilir. Ayrıca hayvan pazarı da bulunmaktaydı ki, koyun vergisinin fazlalığı ve dericilikle ilgili şehirde tesislerin bulunması, sancağa hayvancılığa verilen önemi bize göstermektedir.

Sis kasabasında ve tâbi kalelerde, boyahâne, şarabhâne, dabağ-hâne, sırça dükkânları v.s. nin bulunması, küçük çapta da olsa bir sınaî varlığın olduğunu göstermektedir. Elimizdeki kanunnâmelerden ve defterlerin gelirlerle ilgili bölümlerindeki kayıtlardan, Sis Sancağı'nda alınan vergileri şu şekilde sıralayabiliriz<sup>559</sup> :

## 1 — Reâyâdan alınan vergiler :

## a) Resm-i Hâne

Sis Sancağı'nda sâkin reâyâ-yı etrâkin her müzevvecinden, 1519 ve tahminî 1523-24 tarihli kanunnâmelerde belirtildiği üzere (Bk. Ek-I, II), Haleb akçasıyla yılda, nevrûz-ı Sultanî'de tahsil olunmak şartıyla 70'er akça *resm-i hâne* alınmaktaydı. Ayrıca, *kisb-i kâre kaadir olan mücerredlerden* yine Haleb akçasıyla 10'ar akça alınması kararlaştırılmıştı<sup>560</sup>. 1536-37 tarihli kanunnâmede ise (Bk. Ek-III), «*Livâ-i mezburde mütemekkin olan reâyâ-yı etrâkden her müzevvecden on dört para ki yirmi sekiz Osmanî olur ve mücerredlerinden ikişer para ki, dörder Osmanî olur resm alına*» kaydı mucebince, evlilerden 28 Osmanlı akçası *resm-i hâne*, bekârlardan da 4'er Osmanlı akçası *resm-i mücerred* alınmakta olduğu tesbit edilmektedir<sup>561</sup>.

559 Osmanlı vergi sistemine göre vergiler iki büyük bölüme ayrılırdı. Birincisi Rûsûm-ı Şer'iyye (âşâr, cizye, haraç v.s.); ikincisi ise Rûsûm-ı Örfiyye (çift resmî, İspençe, bennâk, resm-i arûs, cürm ü cinâyet v.s.)'dir.

560 Bk. TD, nu. 69, s. 664; nu. 450, s. 838.

561 Bk. TD, nu. 178, s. 3.

Gayr-ı müslim reâyâyâ gelince : 1519 ve tahminî 1523-24 yılı tahrirlerinde bulunan kanunnâmelerde belirtildiğine göre, her müzevvecinden yılda Haleb akçasıyla 132'şer akça *resm-i hâne* alınıyordu<sup>562</sup>. Ayrıca her müzevvec ve mecerredinden yılda Haleb akçasıyla nevrûzda, 50'şer akça *cizye* alındığı kaydedilmiştir<sup>563</sup>. 1536-37 tarihli kanunnâmede, alınan cizyenin arttırılması hakkında bir kayıt bulunmaktadır. Nitekim, Defter-i atik'de 24'er para ki 48'er Osmanî akça cizyeleri bulunan zimmilerin cizyeleri az bulunarak 30'ar para ki, 60 Osmanlı akçasına çıkarılmıştır<sup>564</sup>.

## b) Resm-i arûsiyye (Gerdek resmi, gelin resmi)

1519 ve 1523-24 yıllarında reâyâdan *resm-i arûsiyye* olarak, bekârlarından Haleb akçasıyla 120 akça, duldan 60 akça alınmaktaydı<sup>565</sup>. 1536-37 tarihinde ise, bekârdan 48 akça Osmanlı akçası, duldan da yarısı, yani 24 akça *resm-i arûsiyye* alınıyordu<sup>566</sup>.

## c) Resm-i ganem (Âdet-i aġnâm, Koyun resmi)

1519 tarihli kanunnâmede *resm-i aġnâm* olarak her koyuna bir Halebî akça; tahminî 1523-24 tarihli kanunnâmede, her sürüden (üç-yüz koyun bir sürü tâbir edilmektedir) bir koyun alınması, eğer sürü az veya çok olursa sürüye kıyâs olunarak değerlendirilmesi kaydedilmektedir<sup>567</sup>. 1536-37 yılı tahrir defterinde de, her dört baş koyundan bir para alındığı belirtilmektedir.

## d) Resm-i âsiyâb (Deġirmen resmi)

1519 ve tahminî 1523-24 tarihli kanunnâmelerde belirtildiğine göre, bir yıl devamlı çalışan deġirmenlerden Haleb akçasıyla 120 akça; altı ay çalışanlardan 60 Halebî akçası; üç ay çalışanlardan ise 30 Halebî akçası *resm* alınmaktaydı<sup>568</sup>. 1536-37 tarihli kanunnâme-

562 Bunun 66 akçası nevrûz-ı sultanide, 66 akçası ise ilk güz ayının evvelinde alınmaktaydı.

563 Tahminî 1523-24 tarihli kanunnâmede ayrıca, «... *ka'fa-i Pars-bit kâfirlerinin müzevvecinden ve mücerredinden 50'er akça cizye alma...*» kaydı bulunmaktadır (Bk. Ek-II).

564 Bk. TD, nu. 178, s. 3.

565 Bk. TD, nu. 69, s. 664; nu. 450, s. 838.

566 Bk. TD, nu. 178, s. 4.

567 TD, nu. 450, s. 838.

568 Bk. TD, nu. 69, s. 664; nu. 450, s. 838.

de *resm-i âsiyâb*, her değirmenden ayda beşer Osmanlı akçası olarak tahsil edilmekteydi.

e) Cürm ü cinâyet (Bâd-ı hevâ) resmi

1519 ve tahmini 1523-24 tarihli kanunnâmelerde belirtildiğine göre, baş yarığından 60 Halebî akçası, bıçakla yaralamadan «... *ki mevî icâb itmeye...*» 100 Halebî akçası alınır. 1536-37 tarihli kanunnâmede ise, baş yarığından 22 Osmanî akçası, bıçakla yaralamadan «... *ki ölüm vukuf bulmaya*» 40 Osmanlı akçası alınması hükmüne bağlanmıştır<sup>569</sup>. Diğer suçlarla ilgili hususlarda *Kanûn-ı Kadîm-i Osmanî*'ye müracaat olunması kaydedilmiştir.

f) Kovan resmi

Her kovandan bir para -ki 2 Osmanlı akçası yapmaktadır- alınması hükmü 1536-37 tarihli kanunnâmede yer almaktadır<sup>570</sup>.

g) Resm-i Camus

1536-37 tarihli kanundan önce *resm-i camus* olarak alınan 2'şer para (4 Osmanlı akçası), bu tarihten sonra her vilâyette bu resmin eşit hale getirilmesi için verilen emir üzerine, her sağlıklı camusdan üçer para (6 Osmanlı akçası) alınması şeklinde değiştirilmiştir (Bk. Ek-III).

h) Resm-i yatak

1519 tarihli kanunnâmede belirtildiğine göre, hariçten gelen her iyi sürüden *Resm-i yatak* adı altında bir koyun alınır<sup>571</sup>.

ı) Resm-i İhtisâb

Belediye vâridâtından olarak damga, tartı, ölçü ve pazar resmi adı altında alınan vergilerle, hile yapan esnafdan alınan para cezalarına bu ad verilirdi<sup>572</sup>. Sis Sancağı'nda bu vergi, tahmini 1523-24 yılında nefis-i Sis'de 10.000 Halebî akçası<sup>573</sup>; 1536-37 tarihli defter-

569 1536-37 tarihli defterde nefis-i Sis'de Bâd-ı hevâ resmi olarak 2.500 akça hâsıl kaydedilmiştir (Bk. TD, nu. 178, s. 13).

570 Bk. TD, nu. 178, s. 4.

571 Bk. TD, nu. 69, s. 664.

572 Bk. İsmet Miroğlu, *XVI. yüzyılda Bayburd Sancağı*, İstanbul 1975, s. 156.

573 Bk. TD, nu. 450, s. 845.

de Sis'de 19.200 Osmanlı akçası<sup>574</sup> ve Feke'de ise 600 Osmanlı akçası idi<sup>575</sup>.

j) Âdet-i Koruculuk (Resm-i Yava)

Sahipsiz hayvandan alınan vergidir. 1519 yılında nefis-i Sis'de 1000 akça hâsıl elde edilmiştir<sup>576</sup>.

2 — Tarım Ürünlerinden Alınan Vergiler :

Sis Sancağı kanunnâmelerinde, elde edilen bütün tarım ürünlerinden 10/1 vergi alınması hükmü yer almaktadır. Nitekim, 1519 tarihli kanunnâmede «... *gendümden ve cevden ve alefden ve çavdardan ve erzenden ve küncüden ve burçakdan ve penbeden ve piyazdan ve sirden ve kavundan ve karpuzdan fî'l-cümle gallât u hubûbât ve fevâkih kısmından onda bir ta'sîr oluna...*» hükmü yer almaktadır<sup>577</sup>. 1536-37 tarihli kanunnâmede de yukarıdaki gibi tarım ürünlerinin belirtilmesi yanısıra «... *bağât u besâtin...*» kaydı da bulunmaktadır<sup>578</sup>.

Sis Sancağı ovasında yapılan çeltük ekimi (pirinç) ile de ayrı bir vergi sistemi tatbik edilmekteydi. Tahmini 1523-24 tarihli kanunnâmede mîrî toprağına ekilen çeltiğin, önce tohumu çıkarılıp, sonra yarım hisse mîrî tarafına, diğer yarısından da sâhib-i arz için (toprak sahibi için) öşr alındıktan sonra, kürekçilere verilir. Eğer mîrî toprağına ekilmezse hepsinden öşr alınır<sup>579</sup>. Bu öşr onda bir olarak alınmaktaydı<sup>580</sup>.

Bazı mülk mezraalarından elde edilen ürünün 10/1'i ayrılarak, bunun beşde birini sipahî olan *begevâne* diye, diğer beşde birini de mülk sâhibi *mülûkâne* diye alırdı<sup>581</sup>.

3 — Ticârî Mallardan Alınan Vergiler :

XVI. yüzyılda, Sis Sancağı'ndan geçen veya Sis pazarlarında satılan mallardan çeşitli vergiler alınmaktaydı. Kanunnâmelerde be-

574 TD, nu. 178, s. 12.

575 Bk. TD, nu. 178, s. 49.

576 Bk. TD, nu. 69, s. 673.

577 Bk. Ek-I.

578 Bk. Ek-III.

579 Bk. Ek-II, III.

580 Çeltükle ilgili olarak daha geniş bilgi için bk. «*Ziraat kısmı*», s. 876-879.

581 Bk. TD, nu. 450, s. 838.



lirtilmediği halde, Tahrir Defterlerinin çeşitli bölümlerinde kaydedilmiş bulunan bu kabilden vergileri şu şekilde sıralamamız mümkündür.

Bazar-ı dakik, üzüm, incir, buğday, arpa v.s. hububât ve fevâkih, bez, keçe gibi ticârî mallar Sis pazarlarında satılmaktaydı. Pazara gelen deve yükünden, önceleri iki Halebî akça, at ile katır yükünden birer Halebî akça alınmakta idi. Bu hükmün kaldırılmasından sonra deve, at, katır yüklerinden ikişer Osmanlı akçası alınmaya başlanmıştır<sup>582</sup>. *Resm-i kapan*, her koyundan ve keçiden birer para, su sığırından dörder, kara sığırından ikişer para olarak tesbit edilmiştir<sup>583</sup>. Bal, yağ ve peynir yüklerinden ikişer Halebî akça bâc alınırdı.

#### 4 — Bâc Sistemi :

Sis Sancağı'nda yolların geçit noktasında, ticârî mallardan bâc adı altında bir miktar vergi alınmaktaydı. Adana Vilâyeti'nde ve ona tâbî sancaklarda bu kabilden alınan vergilerle ilgili olarak 1519 tarihli Tapu-tahrir Defteri'nde, Tarsus Sancağı'nın Kosun nahiyesi kısmında bir kayıt bulunmaktadır<sup>584</sup>. Bu kayda göre : «*Zikr olan ka'la yolunun bâcı, sâbika üç yerde alnub âyende ve revendeye ziyâde ta'addî olunub kul ve câriye geçse her nefere altışar Halebî akça ve akmişe ve me'külât ve gayrî yük geçse her deve yüküne altışar ve at yüküne dörder ve merkeb yüküne ikişer Halebî akça alınmış. Hâliyâ Kosunlu ve Kara-İsâlu bâcları bi'l-küllîye ref olunub mücerred ka'la-i Güvlek (Gülek) yolunun bâcı alınmak emr olunub kul ve câriyeden her ferde dörder akça ve kumaş ve me'külât yüküne deve yükünden Haleb akçasıyla dört akça ve at yükünden iki akça ve merkeb yükünden bir akça alınmak emr olunmağın defter-i cedîde vech-i meşrûh üzre kayd olundu. Ve bâc-ı mezkûr, ka'la-i mezbûrdan ana rû Ak-köprü kurbinde yollar ayrıldığı mahalde alına. Ref olunan yollardan minba'd bâc alınmaya.*

582 Bk. TD, nu. 969, s. 708.

583 TD, nu. 178, s. 12.

584 Bk. TD, nu. 69, s. 518. Ayr. bk. Ö.L. Barkan, *Osmanlı İmparatorluğu'nda zirai ekonominin hukûkî ve mâlî esasları, Kanunlar*, İstanbul 1945, s. 201.

*Ve satılmak ecliyçün deve ve at geçse, deveden dört akça ve atdan iki akça bâc alına.*

Yukarıda zikredildiği üzere Sis Sancağı'nda da bu kabilden iki bâc noktası bulunmakta idi ki, bunlardan en önemlisi, bugün Fekke-Kozan yolu üzerinde halen aynı ismi muhafaza eden Horzum mevkiî idi<sup>585</sup>. 1519 tarihli defterde Horzum yolundan geçen her at yüküne iki Halebî akça, deve yüküne ve satılmağa giden hayvanât için de iki akça alınmaktaydı. Bir sürü koyundan ise bâc olarak bir koyun alınması hükmü kayıtlı idi. Toplam hâsılı 3.000 akça olarak kaydedilmiştir<sup>586</sup>. Diğer mevki ise, tahmini 1523-24 tarihli defterde, *defter harici* olarak kaydedilmiş bulunan Koşur (قوشور) yoludur ki, 5.000 akça hâsılı vardı<sup>587</sup>.

Horzum mevkiinden alınan bâc miktarı, 1525-26 yılında 2850 akça idi<sup>588</sup>. 1536-37 tarihli tahrirde ise Horzum yolundan geçen her yükden bir para, satılmağa giden camusdan bir para ve koyun sürüsünden bir koyun bâc olarak alınmaktaydı. Bu tarihte toplam hâsılı 3.000 akça olarak kaydedilmiştir<sup>589</sup>. Aynı yılda Sis (=Kozan) kasabasındaki hayvan pazarında satılan at, katır, deve, öküz, kul ve câriyeden, yılda 4.700 akça bâc alındığı da belirtilmelidir<sup>590</sup>.

#### IV

#### VAKIFLAR VE TARİHİ ESERLER

Elimizdeki mevcut defterlerden anlaşıldığına göre, Sis'de bir câmi, bir hamam, bir medrese, bir zâviye, bir kervansaray (=Bazistan) bulunmaktaydı<sup>591</sup>.

585 Bugün bu mevki Kozan ahâlisinin yazlık mahalli (yayla) durumundadır.

586 Bk. TD, nu. 69, s. 825.

587 Bk. TD, nu. 450, s. 845.

588 Bk. TD, nu. 969, s. 804; nu. 998, s. 399.

589 Bk. TD, nu. 178, s. 33.

590 Bk. TD, nu. 178, s. 12.

591 Bunlar dışında bugünkü Kozan kasabasının kurulmuş bulunduğu taştan bir tepe eteğinde bir Ermeni manastırı yer almaktadır. Ayrıca kale mevcuttur.



Sis'de bulunan câmi, bugün Büyük Câmi olarak adlandırılmakta olup (Bk. Resim-V), 1488 yılında Memlûk Sultanı el-Melikü'z-Zahir Seyfeddin Çakmak ümerâsından Emir Abdullah Hoşkadem tarafından yaptırılmıştır. Bundan dolayı asıl ismi Hoşkadem Câmiî olan bu eser, bütünü ile dikdörtgen bir plân teşkil eden ulu câmiler sınıfına dâhil olup, bedeni kesme taşlardan yapılmış, üzerini örten kubbesi ile Türk mimârî anlayışına yabancı kalan bir görünüş arz etmektedir. Çeşitli defalar tâmir edilmiş olması dolayısıyla, bugün ilk mimârî tarzını hemen hemen kaybettiği anlaşılmaktadır. Nitekim kuzey cephesinin doğu ucundaki duvarlar yenilediği gibi, kuzey-batı köşesinde bulunan minâresi de yeniden inşâ edilmiştir.

Dar bir basamakla çıkılan cümle kapısı üzerinde, Arapça üç satırlık inşâ kitâbesi yer almaktadır. İçeride, mihrabın üzerinde ise, iki satır hâlinde «*Âyete'l-kürsi*» bulunmaktadır.

Câmie 1519 tarihli tahrirde, Feke kal'ası gayr-ı müslim ahâlisinin cizyeleri olan 5.400 akça vakıf olarak bağlanmıştır<sup>592</sup>. 1525-26 yılında câmiin geliri yine Feke kal'ası gayr-ı müslim ahâlisinden olmak üzere 2160 Osmanlı akçası olarak gösterilmektedir<sup>593</sup>. Bu gelirin yevmi 4 Halebî akçası hitâbet, 4 akçası imâmet, 2 akçası müezzin, 2 akçası nâzır, bir akçası ferrâş ve yevmi 2 akçası da hasır ve rügan masraflarına sarf olunmaktaydı<sup>594</sup>.

Sis Sancağı'nda bulunan Erik-ağacı zaviyesinin vakfı olarak iki mezraa bulunmaktaydı ki, bunların toplam 485 akça hâsılı vardı<sup>595</sup>. 1519 tarihli defterde kaydedilen Kervansaray (nâm-ı diğeri Bazistan) ise, 200 Halebî akça hâsıla sahipti<sup>596</sup>. Adı geçen kervansarayın, bugün Kozan-Feke yolunun Kozan'a 24. km. mesâfesinde bulunan Suluhan'ın olması muhtemeldir (Bk. Resim-VI).

Sis (=Kozan) kasabasında bulunan hamam ise Hacı-pınar Medresesi evkafından olup, 400 akça hâsılı bulunmaktaydı<sup>597</sup>. Bugün, zikredilen hamam Küçük Câmiin yanında olup, yerine müftülük lojmanları yapılmıştır. Medrese ise bugünkü Dispanserin bulunduğu yerde idi.

592 Bk. TD, nu. 69, s. 849; 740-742.

593 TD, nu. 998, s. 404; ayr. bk. TD, nu. 178, s. 49.

594 TD, nu. 69, s. 849.

595 Bk. TD, nu. 69, s. 850.

596 TD, nu. 69, s. 767. Diğer defterlerde bulunmamaktadır.

597 Medresenin 1118 akça geliri vardı (Bk. TD, nu. 998, s. 404).

Sancakda, bunların dışında Adana'daki Halil Bey b. Ramazan medrese ve câmiinin evkafı hâsılatından olarak, 1519'da toplam 7554 Halebî akça<sup>598</sup>; 1525-26 tarihli tahrirde toplam 7150 akça olan birkaç mezraa bulunuyordu<sup>599</sup>. 1536-37 yılında ise 4 mezraanın geliri evkafa bağlanmış olup, toplam olarak 7410 Osmanlı akçası tutarında idi<sup>600</sup>.

598 Bk. TD, nu. 69, s. 849.

599 Bk. TD, nu. 998, s. 404.

600 Bk. TD, nu. 178, s. 136.

## EKLER

## Ek - I

Der beyân-ı Kanun-nâme-i Sultan Kayıtbay der livâ-i Sis<sup>601</sup>

1 — Gendümden ve cevden ve alefden ve çavdardan ve erzen- den ve küncüden ve burçakdan ve penbeden ve piyâzdan ve sirden ve kavundan ve karpuzdan fi'l-cümle gallât u hubûbât ve fevâkih kısmından onda bir ta'sîr oluna.

2 — Ve çeltük her kimin yerine ekilür ise sâhib-i arz için on- da bir öşrü alına.

3 — Ve reâyâ-yı etrâkden her müzevvecden Haleb akçasıyla yılda yetmişer akça nevrûz-ı sultani'de resm-i hâne alına.

4 — Ve kisb-i kâre kâdir olan mücerredlerinden Haleb akça- siyle onar akça alına

5 — Ve reâyâ-yı zimmîden her müzevvecinden yılda Haleb ak- çasıyla yüz otuz ikişer akça resm-i hâne alına. Altmış altışar akça- ları nevrûzda ve altmış altışar akçaları ilk güz ayının evvelinde alına

6 — Ve her müzevvecinden ve mücerredinden Haleb akçasıyla ellışer akça nevrûzda cizye alına. Ve kal'a-i Pars-bit kâfirlerinin mü- zevvecinden ve mücerredinden ellışer akça cizye alına

7 — Ve her bâb âsiyâbdan ki yıl tamam yürüye Haleb akça- siyle yılda yüz yirmişer akça alına. Altı ay yürüyenden altmış Ha- lebî akça alına

601 Bk. TD, nu. 69, s. 664.

8 — Ve âdet-i ağnâm her koyuna bir Halebî akça alına. Ve ha- ricden gelen koyundan resm-i yatak deyû bir eyü sürüden bir ko- yun alına

9 — Ve resm-i arûsiyye kızdı yüz yirmi ve bîveden altmış Ha- lebî akça alına, ziyâd(e) alınmaya

10 — Ve baş yaruğundan altmış Halebî akça alına ve bıçak zahminden ki mevt icâb etmeye yüz Halebî akça alına

11 — Ve ba'zı mülk mezraalardan onda bir ta'sîr olunub beşde birin sipahî olan begevâne deyu alub ve beşde birin mülk sahibi mü- lûkâne deyu

12 — Ve ba'zı reâyâ kadîmü'z-zemandan Sis sancağı'na mü- te'allik olub Adana Sancağı'nda oturub rûsûm-ı örfiyyelerin Sis San- cağı beyine virürler imiş, gerü ol vech üzre mukarrer olub hilâf-ı kanun iş olmaya

13 — Bal ve yağ ve peynir yüklerinden ikişer Halebî akça bâc alına

14 — Ve cerâyim husûsları ki vâki' ola ol bâbda Kanûn-ı Ka- dîm-i Osmanîyye'ye mürâca'at olunub tecâvüz olunmaya.

## Ek - II

Hâne-i Avâriz der livâ-i Sis

Der kaza-i Sis el-mezbûr hâne-i avâriz 3368.

Kanunnâme-i der livâ-i Sis el-mezbûr<sup>602</sup>

1 — Livâ-i mezbûrede gendümden ve cevden ve çavdardan ve burçakdan ve küncüden ve penbeden ve darudan ve alefden ve piyâz- dan ve sirden ve bostandan bi'l-cümle gallât u hubûbât ve fevâkih kısmından onda bir ta'sîr oluna.

602 Bk. TD, nu. 450, s. 838.

2 — Ve Çeltük her kimin yerine ekilürse eğer çeltük mirî tarafından olursa evvelâ tohum çıkarılıb mirî tarafına âid olan nısıf hisse ihrâc olunduktan sonra kürekçilere âid olan nısıf hissenin öş-rü sâhib-i arz için alına. Eğer mirî çeltük olmazsa cümle çeltükden sâhib-i arz için öşr alına.

3 — Reâyâ-yı etrâkden her müzevvecden Haleb akçasıyla nevrûz-ı sultanî'de yılda yetmişer akça resm-i hâne alına

4 — Ve kisbe kadir olan mücerredlerinden Haleb akçasıyla onar akça alına

5 — Ve reâyâ-yı zimmîden her müzevvecinden yılda Haleb akçasıyla yüz otuz ikişer akça alına. Altmış altışar akçaları nevrûz-ı sultanîde alınub ve altmış altışar akçaları ilk güz ayının evvelinde alına. Ve her müzevvecinden ve mücerredinden Haleb akçasıyla nevrûzda ellışer akça cizye alına.

6 — Ve her bâb âsiyâbdan ki, yıl yürüye, yüz yirmışer akça alına. Altı ay yürüyenden altmışar akça alınub ve üç ay yürüyenden otuz akça alına

7 — Ve âdet-i ağnam her sürüden ki, üç yüz ola, bir koyun alına artık ve eksik olursa bu üzere alına, sürüye kıyâs olunub ol hisâb üzere alına

8 — Ve resm-i arûsiye bekârdan yüz yirmi akça ve bîveden altmış akça alına Haleb akçasıyla

9 — Ve baş yarığında Haleb akçasıyla altmış akça alınub ve bıçak zahminden, -ki mevt icâb etmeye- yüz Halebî akça alına

10 — Ve ba'zı mülk mezraalardan onda bir ta'sir olunub beşde birin sipahî olan begevâne deyu alub ve beşde birin mülk sâhibi olan mülûkâne deyu ala

11 — Ve ba'zı reâyâ kadîmü'z-zamandan Sis Sancâğı'na müte'allik olub Adana Sancağı'nda oturub rûsûm-ı örfiyyelerin Sis Sancağı beyine verirler imiş, gerü ol vech üzere mukarrer olub hilâf-ı kanun iş olmaya

12 — Ve bal ve yağ ve peynir yüklerinden ikişer Halebî akça bâc alına

13 — Ve cerâyim-i husûs Kanûn-ı Osmanî'ye mürâcaat olunub tecâvüz olunmaya.

## Ek - III

*Kanûn-nâme-i Livâ-i Sis*<sup>603</sup>

1 — Livâ-i mezbûrede mütemekkin olan reâyâ-yı etrâkden her müzevvecden on dört para ki yirmi sekiz Osmanî olur ve mücerredlerinden ikişer para ki, dörder Osmanî olur resm alına.

2 — Ve hintadan ve şa'irden ve alefden ve susamdan ve penbeden ve soğandan ve bi'l-cümle gallât u hubûbât ve bâğât u besâtin ve fevâkih kısmından onda bir ta'sir oluna

3 — Ve livâ-i mezbûrede mütemekkin olan keferenin her müzevvecinden ve mücerredinden defter-i atîkde yirmi dörder para ki, kırk sekizer akça olur cizye ta'yîn olunmuş imiş emr-i Pâdişâhî ile vilâyet-i mezbûre kitâbet olundukda zikr olan keferenin cizyeleri şey'-i kalil olmağın şer'en ve kanûnen muhâlifdir, gerekdir ki kefer-i mezbûreye harâc-ı şer'i vaz' idesin deyu fermân olunub, ber mucib-i emr-i âli kefer-i mezbûrenin her müzevvecinden ve mücerredinden otuzar para ki, altmış Osmanî olur cizye ta'yîn olunub defter-i cedîd-i hakaniye kayd olundu, min-ba'd ziyâde ve noksan alınmaya

4 — Ve enhâr-ı çeltük husûsunda emr-i Pâdişâhî mucibince kanun budur ki, yirmi kantar tohum ekilen nehre reis ve saka olanlar ikişer kantar tohum eküb birer kantarında sair rencberân gibi hisse-i mirî ihrâc oluna. Tohum artuk ve eksük olsa bu minvâl üzere hisâb oluna. Ve enhâr-ı mezbûreye hizmet iden kimesneler hizmetleri mukabelesinde avâriz-ı divâniden ve tekâlîf-i örfiden ve resm-i hânedan ve resm-i ganemden muâf ve müsellemler olalar deyu fermân olunmağın defter-i cedîd-i hakaniye vech-i meşrûh üzere kayd olundular. Ve her nehrün reisi çeltük ekilmelü ohcak kürekçileri ile nehr-i

mezbûrun suyu (s. 4) kifâyet idecek mikdârı yeri ayırıtlayub hâzır eyliyeler. Ol senede çeltük kangı tarafa düşerse sâhib-i arz olanlara tenbîh ideler ki, nesne ekiciler, ekilecek mîrî çeltükçileri ihzâr idüb vaktinde te'hîr etmeyüb heman ekeler ve ne mikdar tohum kifâyet ederse emîn olanlar mîrî tarafından virüb ekdüreler. Çeltükçü âdet üzre tohumun eken sonra hizmet ne ise edâ eyleye ve çeltük tamam yetişdükden sonra her kürekci ekdüğü çeltüğü biçüb döğüb hizmet etdikden sonra emîn olanlar kadı ma'rifetiyle üzerine varub mîrî tarafından verilen tohumu çıkardukdan sonra mîrî tarafına âid olan hisseyi çıkarub alub kabz ide. Bakî kalandan sâhib-i arz için öşr ihrâc olunub mâ'âda kürekçilere virile.

5 — Ve livâ-i mezbûrda vâki' olan âsiyâb kaç olursa her ayda beşer akça resm alına

6 — Ve resm-i arûsiyye bekârdan kırk sekizer akça ve biveden nisfî sâhib-i cemâat ala

7 — Ve baş yarığından yirmi iki Osman(i) akça ve bıçak zahminden ki mevt icâb etmeye kırk Osman(i) akça alına. Ve sâir cerâyim husûsları vâki' oldukda Kanûn-ı Kadîm-i Osmaniye mürâca'at oluna.

8 — Ve her kovandan bir para resm alına

9 — Ve âdet-i ağnâm her dört re'sden bir para alına

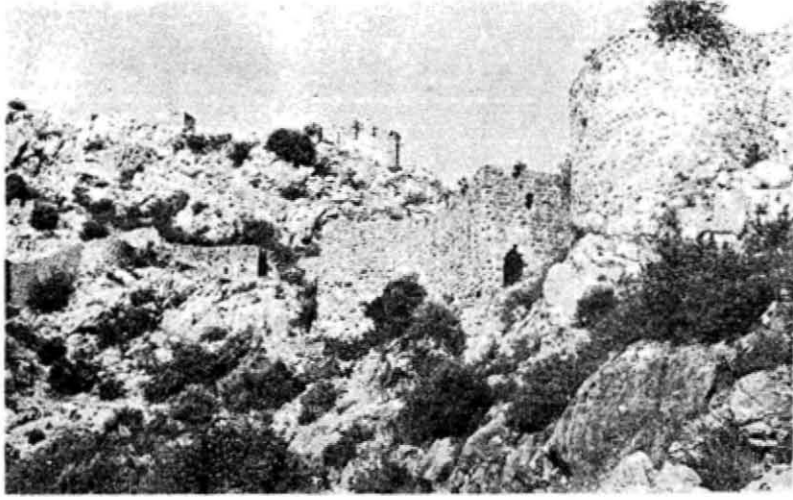
10 — Ve sâbıka livâ-i mezbûrda vâki' olan cevâmîsden ikişer para resm alınur imiş. Ammâ Vilâyet-i Arabda ba'zı yerlerde resm-i câmus hiç alınmayub ve ba'zı yerlerde beşer ve altışar para alınur imiş. Cemî' vilâyet müsâvî olub her sağılur camusdan üçer para resm alına deyu fermân olunmağın emr-i şerîf mucebince her sağılur camusa üçer para resm kayd olundu.

11 — Kâimiyye, avâriz-ı divâniyyeden muâf olalar.









Resim I : Sis Kalesi kapısı ve surlar



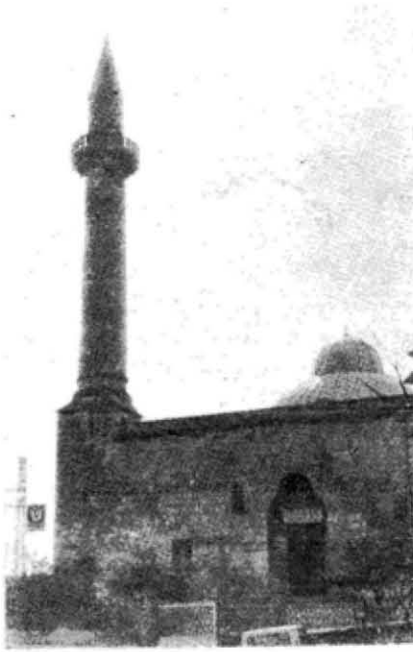
Resim II : Sis Kalesi surları ve burçlar.



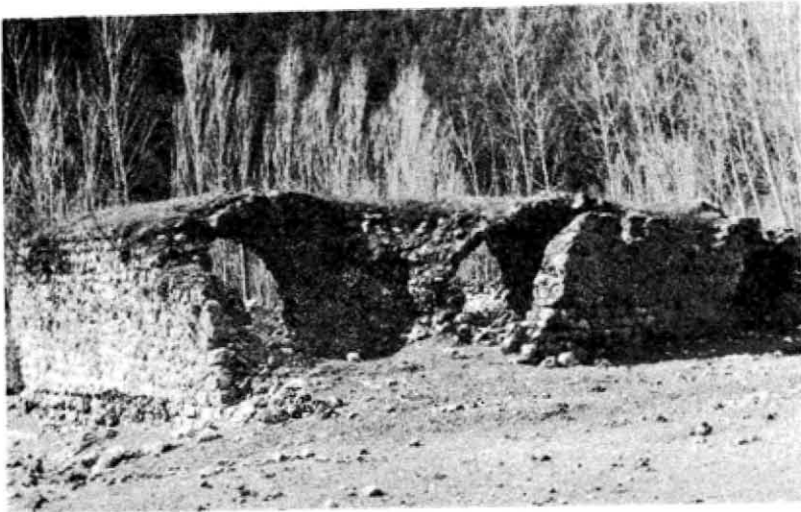
Resim III : Anavarza aşağı surlar Batı kapısı.



Resim IV : Anavarza iç kale



Resim V : Sis cāmii (Hoşkadem Cāmii).



Resim VI : Suluhan