

ÇOKLUK İÇİNDE BİRLİK: ZEHRA ÇOBANLI'NIN "LÂLELERİ"

UNITY IN MULTIPLICITY: ZEHRA ÇOBANLI'S "TULIPS"

Lâmia KENAN

Mimar Sinan Güzel Sanatlar Üniversitesi, Güzel Sanatlar Enstitüsü, Seramik ve Cam
Tasarımı Ana Sanat Dalı Yüksek Lisans Öğrencisi
lamia.kenan@gmail.com
Orcid ID: <https://orcid.org/0000-0002-2167-1167>

Atıf (APA 6)/To cite this article: Kenan, L. (2020). Çokluk İçinde Birlik: Zehra Çobanlı'nın "Lâleleri". Sanat Dergisi, (35), 123-129.

Araştırma makalesi/Research article

Öz

Türklerin gündelik yaşamında ve kültüründe tabiat ve çiçek sevgisi önemli bir yer tutmaktadır. Bu sevgi geçmişten günümüze farklı alanlardaki Türk sanat dallarına esin kaynağı olabilmektedir. Üsluplaştırılmış veya tabiattan alınmış halleriyle çiçek motifleri, Türk sanatının her döneminde önemini korumuştur. Günümüzde de sevilerek zarafetle kullanılmaya devam etmektedir. Bu çiçek motiflerinden biri olan lâle, Osmanlı dönemi sanatında sıklıkla kullanılmış, hatta Selçuklular döneminden başlayarak Anadolu Türk sanatının baş tacı çiçeklerinden biri olmuştur. Türk kültürünün önemli bir parçası haline gelen lâle, birçok sanat dalında olduğu gibi seramik sanatında da yüzyıllar boyu göz önüne konan sağlam yapısı ve motif zenginliği ile sanatçılar için geniş bir kullanım yelpazesi oluşturmuş ve vazgeçilmez bir öge haline gelmiştir. Türk seramiğinde dini ve sosyal güdülerle yüzyıllardır ön planda tutulmuş olan lâle bugün de geleneksel sanatlarla, modern seramik sanatını bir arada tutmak isteyen seramikçilerin özgün çalışmalarında görülmektedir.

Bu çalışma, lâlenin tarihsel serüveni ve kültürümüzdeki yerinden kısaca bahsederek, lâle motifinin seramik sanatında kullanımı üzerine önemli eserler ortaya koyan sanatçılardan biri olan Zehra Çobanlı'nın "Lâle Zamanı" adlı yerleştirme (enstalasyon) çalışması örnek olarak incelenmiştir. Bu bağlamda yerleştirme sanatını seramik sanatına kazandıran önde gelen isimlerden biri olan sanatçının yaşam öyküsüne değinilmiş, aynı zamanda sanatı ve sanat anlayışı, kendisi ile yapılan söyleşiden belirttikleri de göz önüne alınarak çözümlenmeye çalışılmıştır.

Anahtar kelimeler: Lâle, Çokluk İçinde Birlik, Osmanlı, Türk Seramik Sanatı, Zehra Çobanlı, Yerleştirme Sanatı (Enstalasyon)

Abstract

The love of nature and flowers is considered as an important element in Turkish daily life and culture. This love has inspired many realms of art in various aspects from past to present in Turkish artistic experience. The floral motifs, stylized or taken from nature, have maintained their importance in every period of Turkish art and continue to be used elegantly today. One of these floral motifs is surely tulip, which was used frequently in Ottoman art, and even became one of the crown flowers of Anatolian Turkish art starting from Seljuk period. The tulip has created a wide range of usages and became an indispensable element for the artists with its robust structure and motif richness in ceramic art for centuries. The tulip, which has been in the forefront in Turkish ceramics for centuries for religious and social reasons, is still seen in the original works of ceramicists who aim to synthesize Turkish traditional and modern ceramic art together.

In this study, Zehra Çobanlı's installation work called "Tulip Time" is examined as an example to reflect unity in multiplicity. The installation is one of the artist's important works on the use of tulip motif in ceramic art by briefly mentioning the historical adventure of tulip and its place in our culture. In this context, the life story of the artist, who is one of the leading names who introduced the installation to ceramic art in Turkey, is also mentioned by referring to her conception of art based on the interview was made with her before the formulation of this article.

Key words: Tulip, Unity in Multiplicity, Ottoman, Turkish Ceramic Art, Zehra Çobanlı, The Art of Installation

GİRİŞ

Türk kültür ve yaşamında önemli bir unsur sayılan tabiat ve çiçek sevgisi, geçmişten günümüze farklı alanlardaki sanat dallarına ilham kaynağı olmaktadır. Tabiatın alınmış, esinlenilmiş halleriyle çiçek motifleri, Türk sanatının her döneminde önemini korumuştur ve günümüzde de sevilerek zarafetle kullanılmaya devam etmektedir. Bu çiçek motiflerinden biri olan lale, Osmanlı dönemi sanatında sıklıkla kullanılmış, hatta Selçuklular döneminden başlayarak Anadolu Türk sanatının baş tacı edilmiş çiçeklerinden biri olmuştur.

Köken itibariyle Farsça bir kelime olan lâle, "çok yıllık" (yaşamı uzun süren), soğanlı ve otsu bir bitkidir. Çiçekleri bir sap üzerinde bir tane olmakla birlikte çiçek örtüsü altı parçalı, serbest, kırmızı, sarı veya beyaz renkli olabilmektedir. Her bir parçanın dip kısmında genellikle esmer renkli bir leke görülmektedir. Asıl vatanının Orta Asya olduğu düşünülen lâle, esasında yabancı bir bitkidir. Türkiye'de on beş kadar türü bulunan bu bitkinin yaklaşık beş bin çeşidi bahçelerde süs bitkisi olarak yetiştirilmektedir. (Baytop vd., 2003:79).

Türk İslâm sanatının gülen yüzlerinden biri olan lâle, 16. yüzyılın ilk yarısından sonra Türk bezeme sanatlarında önemli bir yer tutar. Sadece güzel sanatlara özgü değil aynı zamanda edebi eserlere, kumaş ve takılara, kullanım eşyalarına ve hatta bazı dini sembollere de konu olmuştur. Lâlenin ana vatanının Orta Asya olduğu yaygın bir görüştür. Beşir Ayvazoğlu lâlenin Türkistan'ın bozkırlarında yabancı bir çiçek olarak ortaya çıkıp, Bulgar Türkleriyle İdil boyuna, Timuroğulları ile Hint'e, Selçuklularla İran'a ve nihayet Anadolu'ya geldiğini ifade etmektedir (Gökay, 1990: 30). İnsanlar dönem dönem lale figürüne farklı değerler yüklemişler ve yaşadıkları zamanın sosyo-kültürel özelliklerine göre ayrı anlamlar katmışlardır. Lâle sevgisinin özellikle Osmanlı Devleti'nin duraklama ve bocalama döneminde gösterişli bir çiçekle kendisini gösterirken insanlarda bir tutku haline gelmesi sosyolojik açıdan değerlendirilmesi gereken bir konudur. Halk ve saray çevresinin bu çiçeğe karşı beslediği sevginin kaynağı, o dönemdeki iç ve dış durumlardan ve yaşanan sıkıntılardan kaynaklandığı düşünülmektedir. Avrupa'daki topraklarını kaybetmeye başlayan Osmanlı Devleti'nin Avusturya ve müttefiki Venedik'le imzalanan Pasarofça Antlaşması'nın ardından girdiği uzun barış dönemi, 'Lâle Devri' adıyla anılmaktadır. Saray çevresi ve halkının bulunduğu savaş ortamından bir nebze de olsa güzel ortamlara girme istekleri doğrultusunda bahçelerin, sarayların ve kasırların lalelerle donatılması bu döneme ismini vermiştir.

Lâle sadece imparatorluğun duraklama döneminde

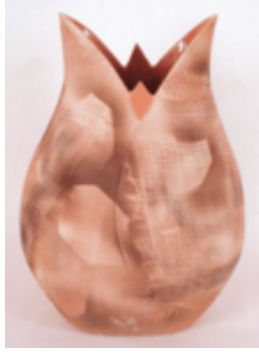
değil, Osmanlı'nın bütün dönemlerinde gözdeliğini ve biricikliğini korumuştur. Anadolu'ya Türklerle birlikte gelen lâle, Selçuklu Dönemi'nden itibaren Türk halkının beğenisini kazanmış ve yüzyıllar boyunca ülke kültüründeki önemini korumuştur. Lâlenin diğer çiçeklerden sıyrılıp Türk ruhuna bu denli işemesinin sebebi, göze hitap etmesi dışında yetiştirildiği dönemle de ilgilidir. Gerek şekli gerek ismiyle lalenin Türk İslâm süsleme sanatında stilize, yarı stilize ve natüralist olarak işlenişini karşımıza sıklıkla çıkar. Bu yaklaşım biçimi Osmanlıların tezyinata ve sanata verdiği önemi de ortaya koymaktadır.

16. yüzyılın ilk yarısında kullanılmaya başlanan lâle motifi, göz alıcı kırmızı rengiyle beraber Türk çini süslemelerinde görülmeye başlanmış ve süsleme de kompozisyon güzelliğini arttıran bir unsur olarak işlenişini yaygın olarak kullanılmıştır. Çini tezyinatında lâle motifinin renk ve desen çeşitliliği bakımından en zengin örneklerinin bulunduğu mimari eserler; Rüstem Paşa Cami, Sokullu Mehmet Paşa Cami, Sultanahmet Cami'si ve Haseki Hürrem Sultan Türbesi sayılabilir. 17. yüzyıl boyunca çini sanatında lale motifinden yarım asır önceki zengin çeşit ve desen güzelliğinden yavaş yavaş uzaklaşmış, 18. yüzyılda ise önemini kaybetmiştir (Deraman, 2003: 81).



Resim 1: İstanbul'daki Rüstem Paşa Camisi'nde bulunan lâle desenli çini pano.

Günümüz seramik sanatında da lâle figürünün kullanımını çeşitli sanatçılar tarafından kendi özgün dilleriyle yorumlanmaktadır. Lâle, çağdaş seramik sanatımızın gündemine üç boyutlu bir form olarak "Modern Lâle Vazoları Sergisi" ile girerek geleneksel sanatlarımızın vazgeçilmez bir motifi halini almıştır. Günümüzde seramik sanatıyla uğraşan bazı sanatçılar tarafından da ilgi çeken bulunmuş ve farklı sanatçı yorumlarıyla eserlerinde hayat bulmuştur. Zehra Çobanlı lâle motifinin seramik sanatında kullanımı üzerine önemli eserler ortaya koyan sanatçılardan biridir.



Resim 2: Zehra Çobanlı'nın lüle figüründen çıkışlı yaptığı duvar çalışmalarından biri.

Resim 3: Çobanlı'nın lüleyi üç boyutlu bir form olarak yorumladığı eseri.

Resim 4: Sanatçının çamurun kendi mat dokusu üzerine fırça ile uyguladığı lüle motifi.

Seramiğe ömrünü adanmış bir sanatçı olarak Zehra Çobanlı, kendine has üslubuyla, klasik Türk desenleriyle modern çizgileri sentezleyebilmenin vermiş olduğu olanakları çamura zarif bir işçilikle işleyen ve değişmekte olan çağın getirdiği kavramsal yöntem ve yenilikleri uygulama cesaretiyle Türk seramik sanatında ismini duyuran önde gelen sanatçılarımızdandır. Eserin niteliğinin ve konusunun kendisi için çok önemli bir husus olduğunu söyleyen sanatçı, yaptığı çoklu düzenlemelerle ilişkili olarak yerleştirme dilini ve çerçevesini oluşturan kavramın, Anadolu kültüründe var olan deyişlerin, deyimlerin ya da özlü sözlerin ve manevi yaşama ait göndermelerin oluşturduğunu belirtmektedir. Oluşturulan kompozisyonun birçok öge ve ilkelerin bir arada kullanılması ile esere anlam katacağını düşünen sanatçı, aynı zamanda tekrar ilkesinin de eserde anlatılmak istenen temayı zenginleştirdiğini ve güçlendirdiğini ifade etmektedir. İşte tam bu noktada, "Lüle Zamanı" adlı yerleştirme çalışmasındaki aynı formun farklı boyutlardaki tekrarlarıyla, eserin bütününe derin bir mistik anlatım dili kattığını düşünmektedir. Tasavvufi yönden Yüce Yaratıcı'nın lüle çiçeği ile sembolize edildiği bilinmektedir. Bu çerçevede, ünlü tasavvuf şairi Yunus Emre'nin "Gelin tanış olalım, işi kolay kılalım" sözünden hareketle, sanatçı bu çalışmanın birlikte olmayı,

birbirimizi ve yaradani sevmeyi ve paylaşmayı vurguladığını söylemektedir.

Sanatçının bu çalışmasını incelemeye geçmeden önce kısaca özgeçmişini hakkında bilgi vermek, sanatının doğası ve esin kaynaklarının anlaşılmasına yardımcı olabilir.

Zehra Çobanlı

1958 yılında doğdu. İstanbul Tatbiki Güzel Sanatlar Yüksek Okulu Seramik Bölümü'nden 1981 yılında mezun olan Zehra Çobanlı, Atatürk Eğitim Fakültesi Resim-İş Eğitimi Bölümü'nde araştırma görevlisi olarak çalışmaya başlamıştır. 1989 yılında Anadolu Üniversitesi Güzel Sanatlar Fakültesi'nde öğretim üyesi olarak göreve başlamış, sanatını inşa etmiş, yurt içinde ve yurt dışında çeşitli ödülleri kazanmış, kişisel ve karma sayısız sergi açmış ülkemizi Avustralya, Japonya, Finlandiya, Amerika, Mısır, İngiltere, Çin, Kore, Kenya gibi ülkelerde başarıyla temsil etmiştir (Bakırcı, 2008: 134). 1996 yılında profesörlük unvanı alan Çobanlı, çağdaş bir sanatçı olmanın yanında çağdaş yöneticilik, akademisyenlik ve eğitimcilik anlayışıyla Türk seramik sanatına birçok katkı sağlamış, alanın önde gelen isimlerinden biridir.

Yapıtlarında kendine has renk, biçim ve teknik özellikleri ile her dönem farklı bir temayı işlemeye özen gösteren Zehra Çobanlı'nın hem tarihle hem de kendi geçmişleriyle kurduğu ilişki, çalışmalarında izlenmekte ve görülmektedir. Mavi ve beyaz eserlerinde en çok kullandığı renklerdenidir. Bunun başlıca nedeni sanatçının 17. yüzyıl İznik çinilerine duyduğu hayranlıktan gelmektedir. Mavi rengin özgürlüğün, romantizmin, gökyüzünün ve denizlerin renginin olduğunu dile getiren sanatçı, mavinin seramiğe en çok yakışan renklerden biri olduğunu söylemektedir. Kullandığı altın yaldız Osmanlı dönemi sanatına bir gönderme olup farklılığı, önemi, kıymeti ifade eder ve eserlerinde manevi zenginliği vurgulamaktadır. Eserlerde kullanılan altın yaldız, mavi, siyah ve beyaz renkleri yalnızca estetik bir kaygıyla kullanılmamakta, bu renklerin tarihsel birikim ve hafızayla desteklenen bir gücün sembolü olarak karşımıza çıkmaktadır. Düzen ve geometri ikilisinin birlikteliğinden hoşlanan sanatçı, çamurun elverdiği imkânlar ölçüsünde yuvarlak formlar ile birlikte sivri köşeleri ve sert formları da şekillendirmeyi sevdiğini belirtmiştir. Ayrıca, kendini tekrar etmemeye de özen gösterirken doğayı tarihle bir arada sentezleyen, doğaya ait figürleri sanatla ilişkilendirerek, doğal imgelerin tarihsel bir perspektife yerleştirilmesini ve bir anlam kazanmasını sağlamaktadır (Karaman, 2015: 244). Sanat eleştirmeni Levent Çalikoğlu, Çobanlı'nın eserlerine olan yaklaşımında nesne ve kavramlarla yalın bir ilişki kurduğunu söylemekte, bunun da sanatçının kendisi için önemli bir unsur olduğunu belirtmektedir. Bir kavrama

gönderme yaparken kullandığı malzemenin geleneksel bir yanının olduğunu farkındadır. Bu yüzden tercih ettiği teknik ve sır dahil seramiğe ilişkin her şeyi imgeler aracılığı ile duyumsamaya çalışmaktadır. Seramiği anlamlı kılmak için çabalayan sanatçı, ürettiklerini sorgulayarak onlara sahip çıkmaktadır.

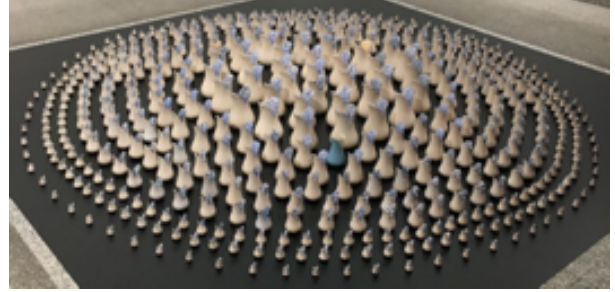
Zehra Çobanlı'nın henüz 90'lı yıllar da Türk seramik sanatıyla tanıştığı yerleştirme sanatı, dünya sanatına 1960'lı yıllarda, sanatın kavramsal bir boyut kazanmaya başladığı dönemlerde girmiştir. Bu dönemde evrensel sanat, alternatif sanat akımları ile kendini ifade edebilecek yeni yolların arayışında kendine ifade alanı bulmuştur. "Bu arayış ve yönelişlerden biri olan yerleştirme sanatı; malzeme ve teknik sınırlaması olmayan, bir mekân için yaratılan mekânsal niteliklerle yeni irdelemeler yapıp kurgular ile kendini ifade eden bir sanat anlayışı olarak ortaya çıkmıştır." (Gezer, 2009: 98).

Yerleştirme ile açık veya kapalı mekânlarda çeşitli yerleştirmelerle yapılan düzenlemeler ile sanatçı ifade etmek istediği veya vurgulamak istediği düşünceyi en ilgi çekici yoldan izleyicisine aktarmayı hedeflemektedir. Ayrıca sanatın, sınırsız bir ifade aracına dönüşümünde etkiyici alternatif bir sunum olarak karşımıza çıkar. Fransızca "installation" kelimesinden dilimize geçen yerleştirme kavramı; düzeltme, tesisat, döşeme ve yerleştirme gibi ifadelerin karşılığıdır. Sanatsal bir ifade olarak irdelediğimizde yerleştirme ya da farklı malzemenin beraberindeki tekniklerle mekânsal boşluk ve dolulukların birbirleriyle olan ilişkisinden doğan bir düzenleme ve yerleştirme diyebiliriz. Bütün sanat disiplinlerine konu olan bu kavram, binlerce yıllık geçmişiyle modernizm sürecine hızla ayak uydurmayı başaran seramik sanatını da içine almıştır. Seramik yerleştirmeler diğer sanat disiplinlerinden farklı olarak teknik anlamdaki olanaklarını, söz gelimi pişirim ve sirlama, hazır nesne çoğaltma (kalıp) yöntemiyle ve bu oluşumları şaşırtıcı veya alışılmadık kurgularla ortaya koyabilmiştir. (Gezer, 2009: 99).

Zehra Çobanlı, yerleştirmeyi yöntemsel ve kavramsal olarak seramik sanatına kazandıran isimlerin başında yer alır. İşlevsel ve figüratif çalışmalarda sanatçı içsel varlığının en özgün biçimini dışı vurum olarak gerçekleştirebilirken; bir birimin sürekli tekrarıyla oluşturduğu kavramsal düzenlemeleriyle günümüz seramik sanatında önemli bir yer edinmiştir.

Lâle çalışmalarına öğrencilik yıllarında yaptığı tabaklarla başlayan Zehra Çobanlı, daha sonra "Mavi Dönem" diye adlandırdığı 'Zehravimavi' ismini verdiği özel mavi çamur, astar ve sirlarla yaptığı seramiklerinde lâle motifine yer vermiştir. Yaptığı eserlerde laleyi hem form hem duvarda yaptığı düzenlemelerde görmek mümkündür.

"Lâle Zamanı" adlı 999 parçadan oluşan çoklu düzenlemesi, lâlenin seramikteki formunu en yalın ve göz alıcı ifadesiyle yansıtmıştır.

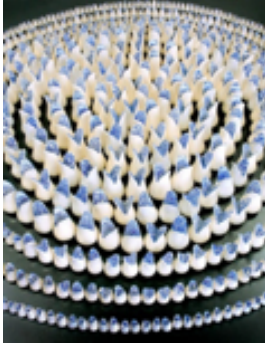


Resim 5: Zehra Çobanlı, Lâle Zamanı, 2012, Stoneware, 300 x 300 cm

Lâle Zamanı'nın, yapım süreci yaklaşık bir yıl içinde tamamlanmıştır. Bu eserin fikri oluştuktan sonra sanatçının attığı ilk adım model aşaması olmuştur. Formun oluşumunda yıllar önce bir ebru çalışması üzerine yaptığı lâle çiçeğinin kendisinden çizdiği deseni kullanmıştır.

Tekrar, bir ögenin kendisinin ya da çok yakın özelliğe olanın birden fazla kullanılması demektir. Bu ögelerin birbirine yakın mesafelerde yinelenmesi izleyicide bir bütünlük algısı uyandırır. Tekrarın fiziksel yakınlığı destekleyen şekilsel bir devinim olduğunu (Ayıkurt, 2017, <http://eminaykurt.com/blog/tasarimda-birim-tekrari/>) ve bu algıyı ön plana çıkarıp ona daha güçlü bir anlam kattığını düşünen Zehra Çobanlı, lâle formunun 4 farklı boyuttaki modellerini çamurdan şekillendirmiştir. Yapılan modellerin alçı kalıplarını alan sanatçı stoneware çamuru ile kalıpların içine döküm yaparak çalışmayı çoğaltmıştır. Kalıplardan çıkan lâle formlarının bisküvi pişirimini 900°C'de yaptıktan sonra yarı şeffaf bir sır ile 1240°C'de sırlı pişirimini yapmıştır. Sırlı pişirimin ardından mavi renkli çini desenlerini sulu çıkartma kağıtlarına aldığı baskısıyla formun yüzeyine aktarmıştır. 800°C'de üçüncü bir pişirimle baskıların kalıcı hale gelmesini sağlayan sanatçı, farklılıklarını anlatmak amacıyla lâle formlarının bir kısmında altın yıldız ve mavi sır kullanmıştır. Böylece 999 adet farklı boylardaki lâleler düzenlenmeye hazır hale gelmiştir. Bir merkez etrafında en büyük lâle formundan en küçüklerine doğru belli bir düzen içerisinde dairesel bir hareketle yerleştirilerek sergilenmiştir.

1 Stoneware: Genellikle porselen ve kemik porseleni dışında 1150-1200°C arasında pişirilen ürünlere verilen bir isimdir. Kayanın kalitesine benzediği için stoneware ismini almıştır. Uygun şekilde pişirilmiş bünyeler sert, dayanıklı, hemen hemen su emmez, termal şok direnci yüksek ve sır ile çok iyi bağlıdır.



Resim 6: Çobanlı'nın Lâle Zamanı adlı çalışmasından bir detay görüntü



Resim 7: Lale Zamanı'ndan bir lâle formu

2002 yılında gerçekleştirmiş olduğu bu yerleştirme çalışmasıyla ilişkili olarak lâle sembolünün ve tekrarlama kavramının kendisi için ne ifade ettiği konusunda şunları dile getirmiştir:

“Doğayı ve çiçekleri severim. Lâle benim en sevdiğim çiçektir. Lâle ya da 'laleh'nin zarıflığının, asilliğinin ve aşkın sembolü olduğu söylenir. Lâle, rengin ve biçimin saflığını açığa vurmaktadır. Lâlelere bakarsak, kalplerini bize açtığını görebiliriz. Tasavvufta, lâle Yaratan'ı sembolize eder, çünkü 'Allah' aynı elif, lam ve ha harfleriyle yazılmıştır. Bu harflerin toplamı, Osmanlı döneminde kullanılan ebced² hesabındaki 66 sayısına eşittir. Bu üç harf aynı zamanda, Osmanlı Devleti'nin amblemi olan 'hilal' kelimesinde de bulunur. Bu nedenle Türkler, bu üç harf arasında manevi bir bağ olduğuna inanmaktadır.

Sanatsal kompozisyon, birçok unsur ve prensibin birlikte kullanılmasıyla ortaya çıkar. Tekrarlama, bir objenin aynen olduğu gibi kullanıldığı hissini güçlendirir. Aynı zamanda bir anlam kazanmasını da sağlar. Mevlana Celaleddin Rumi "Birlik olalım, işleri kolaylaştıralım" diyor. Lâle Zamanı, birlikte olmanın, birbirini sevmenin, yaratmanın ve paylaşmanın anlamını ifade etmek istiyor" (Behiery,2017).

Sanat yaşamında çeşitli yöntemleri bir düzen ve ahenk içerisinde kullanarak kendi özgün dilini yaratan sanatçı, dönemsel geçişlerinde denge unsurunu kaybetmemeye özen göstermiştir. Bu durum sanatçının kendisini yeniliklere açık olmanın vermiş olduğu zindeliğin ve sanat enerjisinin de bir göstergesidir. Mavi Dönem'de vermiş olduğu yapıtlarının mavisıyla, beyazıyla, yıldızıyla denemekten çekinmediği alternatif sanat arayışlarıyla ve çoklu düzenlemelerindeki doğu-batı sentezinin yerel olanı modern evrensel seramik diline dönüştürebilen Zehra Çobanlı Sanat yaşamında çeşitli yöntemleri bir düzen ve ahenk içerisinde kullanarak kendi özgün dilini yaratan sanatçı, dönemsel geçişlerinde denge unsurunu kaybetmemeye özen göstermiştir. Bu durum sanatçının kendisini yeniliklere açık olmanın vermiş olduğu zindeliğin ve sanat enerjisinin de bir göstergesidir. Mavi Dönem'de vermiş olduğu yapıtlarının mavisıyla, beyazıyla, yıldızıyla denemekten çekinmediği alternatif sanat arayışlarıyla ve çoklu düzenlemelerindeki doğu-batı sentezinin yerel olanı modern evrensel seramik diline dönüştürebilen Zehra Çobanlı için bu dönem, kendini bulma noktasındaki en zengin süreç olarak nitelendirilebilir.

Zehra Çobanlı'nın farklı dönemlerde ortaya koyduğu eserleri, birbirinden ayrı ve ilintisiz olmanın aksine bir zincir gibi bir dönemi başka bir döneme bağlayan, ilişkilendiren ve birbirlerini destekleyen anlamlı bir geçiş ve zamansal ifadenin ürünleridir. Sergilerinde belli bir temayı merkeze alan sanatçı, çalıştığı yöntem ve teknik ile bu çerçeveyi aynı zamanda boş bırakmamaktadır. Tema, yöntem ve teknik birlikteliğine dikkat çekerken, Hülya Gezer'in belirttiği gibi, farklı estetik değerleri ve teknikleri tanımanın sanatçıyı yetkinliğe ulaştırmada önemli bir katkıda bulunduğu görülmektedir. Aynı zamanda Çobanlı'nın sanat hayatındaki bu dönemsel yolculukların, yaratıcılığının ve deneyimlerinin olumlu yönde bir zorlanması olarak değerlendirmek mümkündür (Gezer, 2009, s.99) ancak bu zorlukların üstesinden başarıyla geldiği eserlerinde görülmektedir.

Günlerce, aylarca üzerinde düşünerek, araştırarak, çalışarak ve çizerek oluşturduğu temaları oluştururken, güncel bir sosyal konuyu deyimlerimizle, sözlerimizle ya da geçmişten günümüze halk arasında söylenegelen hikâyelerle yorumlayarak ele aldığını söyleyen sanatçı, evrensel olabilmek için verilen eserlerde yaşadığımız topraklardan, yerel ve geleneğimize ait ipuçlarından, kültürümüzden izler taşıması gerektiğine inanmaktadır. Kişinin kendisini farklı kılan özelliklerini sanatına aktarmasında, özgünlüğünü yakalamada bir fırsat olduğunu düşünmektedir. Öz olandan ayrılmadan, geleneği eskiyi

2 Ebced: Eski Sami alfabesine göre tertiplenmiş, Arapça'ya mahsus sesleri gösteren harfler ilave edilmiş ve bu sıraya göre harflere, birden ona sıra ile, ondan yüze onar onar, yüzden bine yüzer yüzer olmak üzere birer sayı değeri verilmiş olan Arap harflerinin diziliş sırası ve bütünü.

kopya etmeden ipuçları ve semboller üzerinden vermek istediğimiz mesajlarla özgünlüğe ulaşmak fikri sanatçının bugüne kadar izlediği anayoldur. Bu sebeplerle yerelden sonuca gitmeyi benimseyen sanatçı, eserlerinde yerel izleri, renkleri ve biçimleri kullanmayı kendisine amaç edinmekte ve bunu başarıyla eserlerinde ortaya koymaktadır.

SONUÇ

Lâle, Anadolu Selçuklular Dönemi'nden bu yana çağdaş seramik sanatçılarımız tarafından hem form hem de süsleme motifi olarak farklı çeşitlemelerle eserlerinde yerini bulmaktadır. Lâlenin biçiminin ve renginin saflığını en güzel şekilde ortaya koyan sanatçılarımızdan Zehra Çobanlı, geçmişten gelene, özümüze bütün sadakatiyle sahip çıkmakta, oluşturulan eserin estetik değer anlayışına sahip olma dürtüsüyle ve kendi dünyamızla sınırlı kalmayıp evrensel olma isteğiyle hareket ederek yapıtlarını gerçekleştirmeye devam etmektedir. Zehra Çobanlı, seramikle olan yolculuğunun her döneminde farklı bir arayışın ve araştırmanın başarısını yakalama ve bunu eserlerinde yansıtmaya güdüsüyle ilerlemektedir. Bir işi severek yapmanın verdiği coşku, heyecan ve sürekli üretme arzusuyla gerçekleştirdiği çalışmaların nedenselliğini kültürel, toplumsal ve bireysel sorgulamalardan uzak tutmamıştır. Aynı zamanda sanatçı, eğitimci, yönetici ve araştırmacı kişiliklerinin yanı sıra eş ve anne gibi ailevi rollerin hayata anlam katan güzelliklerini kimi zaman da getirdiği zorlukların kendisinde kazandırdığı tecrübeleri, hayatının her döneminde değerlendirerek sosyal bir kadın olmanın gerekliliğini 2000'li yıllardan bugüne sanatsal çalışmalarında da dile getirmiştir.

Hayattaki bazı gerçeklerin ya da güzelliklerin farkında olabilmek, onları algılayabilmek esasında kendimize kazandırdığımız ayrıcalıklı bir değerdir. Farkındalıkların zihinde oluşturdukları düşünceleri kişinin kendi özgün diliyle aktarabilmesi bireyi sanatçı yapan özelliktir. Dün, bugün ve yarınıyla zamanı yakalamak için harcanan çaba sanatçıya yeni deneyimlerin başlangıcında ilham verir. Kelimelerin şiirleri, notaların müziği şekillendirmesi gibi Zehra Çobanlı'nın da kendi geçmişiyle kurduğu ilişkiyi zamanın getirdiği teknik yeniliklerle çamuru şekillendirip hayata kazandırması ve seramikle olan uzun yolculuğunda sanatsal bir arayış dürtüsüyle ilerlemesi hiç şüphesiz ki onu hem ulusal hem de uluslararası alanda Türk seramik sanatını başarıyla temsil etmiş kıymetli sanatçılardan biri yapmaktadır.

KAYNAKÇA

Bakırcı, G. (2008). 20. Yüzyıl Türk Seramik Sanatçılarının Kültürel Üretimlerindeki Düşünsel Altyapılar. Yayınlanmamış Yüksek Lisans Tezi. Marmara Üniversitesi Güzel Sanatlar Enstitüsü.

Baytop, T. ve Kurnaz, C. (2003). Lale. TDV İslam Ansiklopedisi içinde (27, 79). Ankara: TDV İslam Araştırmaları Merkezi.

Çekinmez, S. (2010). Türk Çini ve Seramik Sanatında Lale. Yayınlanmamış Yüksek Lisans Tezi. Anadolu Üniversitesi Güzel Sanatlar Enstitüsü.

Derman, F. Ç. (2003). Lale. TDV İslam Ansiklopedisi içinde (27, 81). Ankara: TDV İslam Araştırmaları Merkezi.

Devellioğlu, F. (2005). Osmanlıca-Türkçe Ansiklopedik Lugat. Aydın Kitabevi. (Ebced Kelime Tanımı)

Gezer, H. (2009). Prof. Zehra Çobanlı'nın Çağdaş Türk Seramik Sanatındaki Yeri. Yayınlanmamış Yüksek Lisans Tezi. Erciyes Üniversitesi Güzel Sanatlar Enstitüsü.

İlgin, Y. (2007). Gül İle Lale'nin Yüzyılları Aşan Hikayesi. İsmek El Sanatları Dergisi. (4).

Karaağaç, Z. (2006). Stoneware Masse'ye Farklı Katkılar İlave ederek Masse'nin Teknik Özelliklerinin İyileştirilmesi. Yayınlanmamış Yüksek Lisans Tezi. Afyon Kocatepe Üniversitesi Fen Bilimleri Enstitüsü. (Stoneware Kelime Tanımı)

Karaman, G. (2015). Cumhuriyet Dönemi Türk Seramik Sanatçıları ve Eserlerinden Örnekler. Yayınlanmamış Yüksek Lisans Tezi. Selçuk Üniversitesi Sosyal Bilimler Enstitüsü.

Gökay, O. Ş. (1990). Divan Edebiyatında Çiçekler. Tarih ve Toplum. (76). 30.

İnternet Kaynakları

Karakaş, R. (2007). Osmanlı'da Lale Kültürü. 59. 28 Aralık 2018. <http://shakayik.blogcu.com/osmanlida-lale-kulturu/2517786>

Behiery, V. (2017). An Interview With Turkish Ceramic Artist: Tradition as Innovation in the Fine Arts Ceramics of Zehra Çobanlı. 5 Ocak 2019. http://islamicartsmagazine.com/magazine/view/tradition_as_innovation_in_the_fine_art_ceramics_of_zehra_cobanli/

Aykurt, M. E. (2017). Bir Temel Tasarım Kuralı Olarak Tekrar: Tasarımda Birim Tekrarı. 13 Ocak 2019. <http://eminaykurt.com/blog/tasarimda-birim-tekrari/>

Görsel Kaynakçası

Resim 1: Erişim: 16.10.2019, http://islamicartsmagazine.com/magazine/view/beloved_bloom_the_tulip_in_turkish_art/

Resim 2: Erişim: 16.10.2019, <https://www.pinterest.at/pin/290763719668010815/?nic=1>

Resim 3: Erişim: 16.10.2019, <https://www.aic-iac.org/wp-content/uploads/Article-about-Zehra-Cobanli.pdf>

Resim 4: Erişim: 16.10.2019, <https://csmuze.anadolu.edu.tr/eser/%C3%A7obanli-zehra>

Resim 5: (Lamia Kenan): Zehra Çobanlı “Kadın Gözüyle” Seramik Sergisi, Lâle Zamanı, 2018

Resim 6: Erişim: 16.10.2019,
http://islamicartsmagazine.com/magazine/view/tradition_as_innovation_in_the_fine_art_ceramics_of_zehra_cobanli/

Resim 7: Erişim: 16.10.2019, <http://kansascityartists-coalition.org/artists/zehra-cobanli-and-tulip-time/>