

İLK DÖRT HİCRİ ASIRDA MÜSLÜMAN HUKUKÇULARIN COĞRAFI DAĞILIMI¹

Monique Bernards (University of Groningen)
John Nawas (Catholic University Leuven)
Çevr: Dr. Ahmet Hamdi FURAT²

ÖZET

Binlerce biyografik girdiden elde edilmiş bilgileri kullanarak, ilk dört hicri asırda yani İslâmın başlangıcından 4/10. asrın sonuna doğru İslami medreselerin kurulmasına kadarki dönemde Müslüman hukukçuların (fukahâ) coğrafi dağılımı üzerine bir tanıtım sunuyoruz. Bu dönemde, dört Sünni mezhebin (mezâhib, tekili: mezheb) her birinin ayrıntılı payını, bunlarla birlikte bir Sünni mezhepten diğerine geçmiş olanların ve de herhangi bir Sünni mezhebe bağlı olmayan fakihleri de ele aldık. Öncelikle bu süreçteki İslam dünyasının her yerindeki Müslüman hukukçuların dağılımı üzerine yoğunlaştık. Bulgularımızın bazıları ilk çalışmalarını desteklerken diğerleri yeni anlayışlar ortaya çıkarmışlardır.

Anahtar Kelimeler: İslam Hukuku, Mezhepler, Fakihler

ABSTRACT

THE GEOGRAPHIC DISTRIBUTION OF MUSLIM JURISTS DURING THE FIRST FOUR CENTURIES AH

Using data derived from thousands of biographical entries, we present an overview of the geographic distribution of Muslim jurists (fuqaha) during the first four centuries AH, i.e., from the beginning of Islam up to the date of the establishment of the Islamic college (madrasa) toward the end of the fourth/tenth century CE. We also examine the overall share during this period of each of the four Sunna schools of law (madhahib, sg., madhhab), together with jurists who switched from one Sunna school of law to another, as well as fuqaha who did not belong to a particular

* Monique Bernards, John Nawas, "The Geographic Distribution of Muslim Jurists During The First Four Centuries AH", *Islamic Law and Society*, X, 2, 168-181. Bu makale Mayıs 2000'de Harvard Üniversitesinde İslam Hukuk Araştırmaları (*Islamic Legal Studies*) konulu üçüncü uluslararası konferansta sunulmuş tebliğin tashih edilmiş şeklidir. Yapıcı yorumlarla katkıda bulunan çok sayıda kişiye teşekkür etmek istiyoruz. ILS için bu makalenin okuyucuları Christopher Melchert ve özellikle Nurit Tsafir'e de teşekkür etmek isteriz.

¹ İkinci veritabam, 400/1010 yılından önce yaşadığı bilinen 704 gramerciyi içine alır.

² İstanbul Üniversitesi, İlahiyat Fakültesi.

Sumna madhhab. Our primary focus, however, is on the geographical distribution of these jurists throughout the Islamic world in this period. Some of our findings confirm earlier studies while others afford new insights.

*Key Words: Islamic Law, Islamic Secis, Faqih*s

Aşağıda sunulan bilgiler, Hollanda Hükümeti tarafından 1994'ten 2000 yılında bitimine kadar finanse edilmiş *Ulema Projesinin* oluşturduğu iki büyük veritabanından gelmektedir. Bu araştırmanın öncelikli hedefi yaklaşık 7.000 biyografik girdiden toplanmış koleksiyon ve digital bilgi belleği vasıtasıyla İslami ilimlerin kökenini ve gelişimini araştırmaktır. Bu amacı gerçekleştirmek için, en erken biyografik sözlüklerden olan İbn Sa'd'ın *et-Tabâkatü'l-Kübrâ* adlı eserinden İbnü'l-İmad'ın *Şezerâtü'z-zeheb fi ahhâr men zeheb* adlı eserine kadar, farklı zaman dilimlerinde derlenmiş 80 temel klasik Arapça biyografi çalışmalarından bilgi topladık. Arapça biyografik eserlerle çalışmak için yazılan bilgisayar programına her bir şahıs için yaklaşık 100 değişken dâhil edildi. Bu değişkenler doğum, ölüm, ders alma ve ders verme yerleri gibi temel bilgilerin yanında giydiği özel giysiler veya sakalı için kullandığı boya rengi gibi şaşırtıcı, merak uyandırıcı ve alışılmamış bilgileri de içine alır.

Biri geniş ve genel diğeri gramercilere özel iki temel analitik veritabanı oluşturduk³. Geniş veritabanı beş temel İslâmi ilim: Hadis, Tefsir, Kıraat, Nahv/lugat ve fıkhıtan 1049 tipik ulemâ örneğini içerir. Biz bu sayıyı, daha fazla sayıdaki örnekten, biyografik sözlükleri derleyenlerin açıkça İslam hukukunda uzman olarak tanımladıkları 406 şahsa indirdik. Bu, daha önceki çoğu çalışmada yapıldığı gibi bir mezhebe veya bir bölgeye yoğunlaşmaktansa, hukukçuları tam bir sosyal

³ Mesela Henri Laoust, "Le Hanbalisme sous le califat de Bagdad (241/855-656/1258)" *Revue des études Islamiques*, XXVII (1959), 67-128; Heinz Halm, *Die Ausbreitung der şafilischen Rechtsschule von den Anfängen bis zum 8./14. Jahrhundert* (Wiesbaden: dr. Ludwig Reichert Verlag, 1974); Nurit Tsafrir, "The Beginnings of the Hanafî School in Isfahan" *Islamic Law and Society*, V (1998), 1-21; Nicole Cottart, "Malikiyya," *EI*², VI, 278-83; Muhammad Nabîl Ghanâyam, *Madâris Misr al-Fiqhiyya fi al-Qarn al-Thâlith al-Hijrî* (y.y. Dâr al-Hidâya, 1998).

grup olarak incelememizi mümkün kıldı⁴. Bu metodun bir ilave avantajı da ilk defa olarak hukukçuların dağılımı hakkında geniş kapsamlı resmi sunmamızdır. Üstelik aşağıda da açıkça görüldüğü gibi, sonuçta ortaya çıkan resim, ilk defa olarak, hem bir mezhepten bir diğer mezhebe geçenlerin hem de bir mezheple bağlantısı olmayan bağımsızların nisbi payları gibi tamamıyla yeni görüşler ortaya koymaktadır. Bulgularımızdan bazıları daha önceki bilgilerin neticesini tasdik ederken diğerleri kabul edilen görüşlerin aksini göstermektedir. Bu, ilk dört asır boyunca bütün Sünnî hukukçuların mezhep bağlantılarının kapsamlı bir betimlemesi olduğuna göre, bizim bulgularımız farazi ve geçici olarak kabul edilmelidir. Tüm resmi ortaya çıkarmak için tamamlayıcı çalışmalar gerekmektedir.

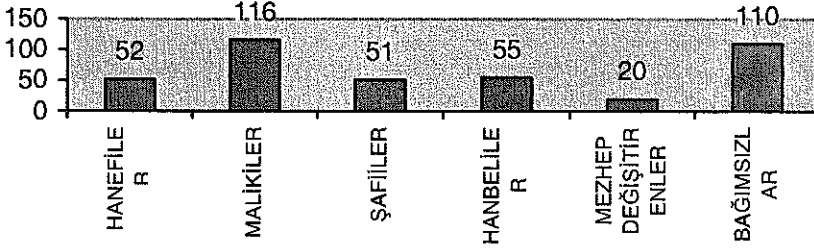
Çalışmamıza, dört yüzyıllık sürecin tamamında 406 fakihın mezhep bağlantılarına göre dağılımlarını tartışarak başlayacağız. Daha sonra aynı şeyi yine 400 yıllık süreçte 2 alt gurup için yapacağız. Akabinde bütün dönem ve onun iki alt grubundaki hukukçuların coğrafi dağılımını tasvir eden haritaları sunup tartışacağız. Anlaşılması için, bulgularımızı asıl metinde sunacağız ve şu anki ikincil kaynaklara da dipnotlarda yer vereceğiz.

Şekil 1, dört yüzyıl içinde fakihlerin mezheple ilişkili analizini gösterir. Altı alt grubun dördü, 4 temel Sünni mezhebi temsil eder. Beşinci grup hayatının bir noktasında bir Sünni mezhepten bir diğerine geçmiş fukahâyı içine alır. Biz bu beşinci guruba “mezhep değiştirenler” demekteyiz. Altıncı gurup, Sünni mezheple ilişkilendirilmemiş ve de bağlantısı iddia edilmemiş “bağımsızlar” olarak isimlendirilmektedir⁵.

⁴ Hukuk öğretimi İslam medreselerinin birinci görevi olarak tesis edilmiştir. Makdisi, Müslüman toplumunda hukuki çalışmaların merkeziliğinin göstergesi olarak medresenin ortaya çıkışını ve çoğalmasını kabul etmektedir. (George Makdisi, *The Rise of Colleges. Institutions of Learning in Islam and the West* [Edinburgh: Edinburgh University Press, 1981]). Bu sebeple ilk medresenin tesis tarihi bu çalışmaya için makul bir bitim noktasıdır.

⁵ Bağımsızlar grubu arasında Ceriri mezhebiyle (ona ismini veren ünlü tarihçi el-Ceriri'dir (ölm. 310/923) bağlantılı iki, Zahirî mezhebi ile bağlantılı iki kişi vardır.

Şekil 1: Fukahânın 400'e kadarki dağılımı



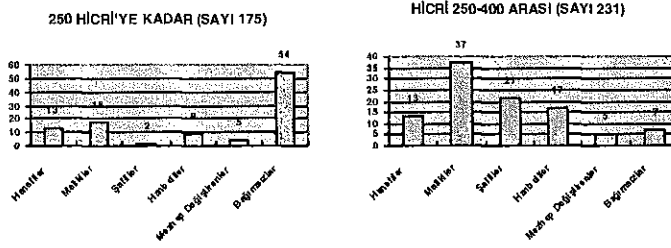
Hanefî, Şâfiî ve Hanbelî mezhepleri tüm oranları, birinci şeklin gösterdiği gibi bütün 400 yıllık süreçte hemen hemen aynı gibidir (sırasıyla %13, %13 ve %14). Bu süreçteki en büyük hukuk okulu, “bağımsızlar” tarafından yakından takip edilen Mâlikilerdir. Her bir grup toplamın yaklaşık 1/4'ünü temsil etmektedir. Mezhep değiştirenlerin oranı ise en düşüktür. Bunlar sadece %5 lik, gerçekten marjinal bir gruptur⁶.

Bu görelî dağılım zamanla değişmiştir. Bu değişimleri incelemek için 400 yılı iki alt guruba ayırdık. İlk alt grup ilk 250 yılı (250/864'e kadar), ikincisi kalanı (251-400/865/1010) içine alır. İlk dönem için 251/855'i ayırım noktasını seçtik çünkü bu yıl dört Sünnî mezhebin adını veren son isim Ahmed b. Hanbel'in öldüğü yıl 241/855'e yakındır⁷. Bu bilgiler Şekil 2'de sunulmuştur.

⁶ Hesaplamadaki örnekleme hatasını alarak ve altıılmış %95 güvenlik aralığını kullanarak, ilk ve klasik dönemde en azından %5 en fazla ise %7lik fukahânın bir Sünnî mezhepten bir diğerine geçtiği ifade edilebilir. Bu bir Sünnî mezhepten bir diğerine geçişin ne kadar marjinal ve nadir olduğunu gösterir. Biz bu grubu şahsi hayatlarını araştırarak mezhep değişiklikleri için ifadelerini arayarak bir diğer makalede ele almayı planlıyoruz.

⁷ İbn Hanbel'in ölüm yılını dönüm noktası olarak kullanarak, herhangi bir nedensel bağlantı ileri sürmüyoruz. Bu tarihi, nominal bir değer olarak alınması gereken pratik bir işaretleyici olarak kullanıyoruz. Bir mezhebe bağlanmak bir şahsın hayatında ve sonrasında olabilir ama öncesinde olamaz. İsim ve çeşitli mezheplerin gelişimi hakkındaki bağlantı üzerindeki tartışma için bkz. Christopher Melchert, *The Formation of the Sunni Schools of Law*

Şekil 2: Her iki bölüm için fukahânın dağılımı



Şekil 2'deki grafik her bir alt dönemin yüzdeler dağılımını ayrı ayrı göstermektedir. Buna göre, ilk dönemin fukahâsının yarısından fazlası bağımsızdır (%54). Mâlikîler yaklaşık toplamın beşte birini oluşturmaktadırlar (%18) ve *fikha* katkıları apaçıktır. Fukahânın %13 kadarı Hanefî mezhebindedir. Diğer taraftan Şâfiîlerin dört katı kadar Hanbelî'nin olması oldukça ilginçtir. Mezhep değiştirenler ancak toplamın %5'ini temsil etmektedirler.

Sağ taraftaki bölüme dönersek mezhep değiştirenlerin yüzdesinin sâbit kaldığını görürüz. Hanefîlerin durumu da sâbit kalmıştır (%13). Ve bu mezhebin diğer üçüne kıyasla marjinal kaldığı görülür. Şâfiîlerin oranı dramatik olarak değişmiş, görece bir büyüklüğe ulaşarak %4'le Hanbelîleri sayıca geçmiştir. Şâfiîlerin payının ilk dönemde en az olduğunu düşünürsek, bu sıçrayış gerçekten dikkat çekicidir. Şâfiîler, sadece Malikîler tarafından geçilerek, ikincilik konumuna geldi. Malikîler etkileyici bir şekilde şimdi bütün gurubun 1/4'ünden fazlasını oluşturmaktadır.

Üç Sünnî mezhep (Mâlikîler, Şâfiîler ve Hanbelîler), bir önceki dönemde gurubun yarısını teşkil etmekteydi. Bu mezhepler bu dönemde

(Leiden: Brill, 1997) ve bu konudaki ikincil kaynaklar orada zikredilmiştir. Şimdi aynı zamanda bakınız Wael Hallaq, *Authority, Continuity and Change in Islamic Law* (Cambridge: Cambridge University Press, 2001).

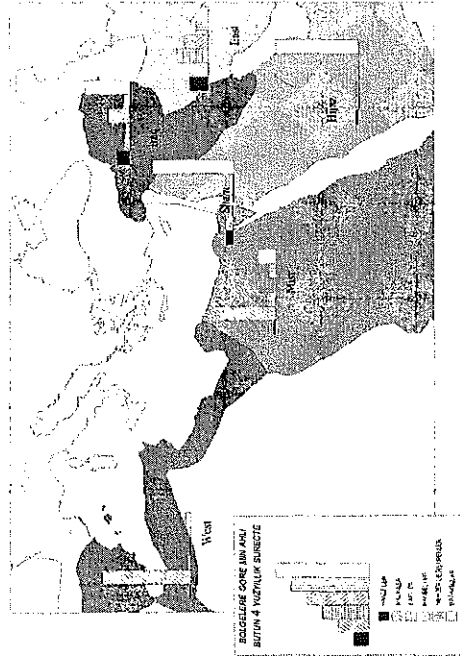
yüzde 7'sine keskince düşüş yapan bağımsızların zararına sayı olarak yükseldiler.

Şimdi farklı mezheplerin takipçilerinin coğrafi dağılımına ve coğrafi dağılımlarındaki değişikliklere dönüyoruz. Coğrafi kimliği tanımlamak için çok çeşitli seçenekler varsa da, biz genellikle âlimleri “*min ehli filan (filan yerden)*” diyerek en önemli coğrafi bağlantıyı tespit eden biyografik çalışma müelliflerini takip ediyoruz. *Min ehli* ibaresi diğer coğrafi değişkenlerden daha sık görülür⁸.

Aşağıdaki haritaların hepsi, V. Abbasi Halifesi Harun Reşid (170–193/786–809) zamanındaki zirve dönemindeki İslam İmparatorluğunun sınırlarını bölgelere göre ayrılmasını esas olarak alır. Çok sayıdaki tecrübe, deneme-yanılma ve tereddütten sonra, bölgeleri coğrafi birimler olarak kullanmaya karar verdik. Zira bunlar anlamlı genellemeler yapmak için bizlere çok geniş sayıda bilgi vermek yanında fukahânın coğrafi dağılımına en açık bakış sunmaktaydılar. Biz aşağıdaki altı coğrafi bölgeyi seçiyoruz. Irak, Hicaz, Şam, Doğu, Mısır ve Batı⁹. Harita 1, bu altı bölgeyi, çeşitli mezheplerdeki fukahânın bölgelere göre dağılımıyla resmeder.

⁸ Alternatifler mesela ölüm yeri, ikamet yeri, mesleği ve kökenidir. Fakat biz coğrafi değişken “*Min ehli*” ibaresinin ulemanın yetişkin dönemindeki bağlantı çerçevesinin özellikle geniş eyalet derecesinde (yani Irak, mesela, Kufe’yi, Basra ve Bağdat’ı içine alır) en açık ve geniş ifadesi olduğunu tespit ettik. *Min ehli* ibaresi olmayan hukukçulara, diğer coğrafi değişkenlerin birine dayanarak, keyfi olarak bir coğrafi bağ tayin etmek, bizim bütün hukukçuları aynı tarzda işlemekten geçirmedığımız anlamına gelir ki bu da bulgularımıza hanel getirecektir. Ortalama olarak, biyografik sözlüklerde bütün ulemanın 3’te ikisinde *min ehli* ifadesi vardır. Onu, bütün durumların %50 sinde olan ölüm yeri ibaresi, üçte birinde olan ikamet, %17 sindeki meslek, sadece %15’lik ulemanda bulunan birisinin ailesinin kökeni için kullanılan *min asli* ibaresi takip etmektedir.

⁹ Harita’nın Horasan ve Maveraunnehir bölgesini atladığı görülebilir. Mamafih doğudan bahsediyorsak, bu iki bölgeyi de içine almalıyız. Haritadaki bozulma küçük ve basılabilir bir harita ile ilişkilendirilen teknik kısıtlamaların bir sonucudur.



Haritanın başlığının işaret ettiği gibi, 406 fukahânın 289'u min *ehli 'filan (filan bölgeden)* şeklinde ifade edilmiştir. Her bölgenin sayılarını açık sebeplerle yüzdelik haline getirdik. Aşağıda sol taraftaki yazı hangi alt gurubun hangi kutuyu temsil ettiğini gösterir. Bölge dağılımına ilaveten, harita ek olarak mezhep gözetmeksizin belirli bölgelerdeki fıkıh kesafetinin derecesini de gösterir. Bunu temsil etmesi için gri gölgeler kullandık. Daha koyu gölge ise bölgede daha çok fukahâ olduğunu göstermektedir. Okuyucuların da görebileceği gibi 4 asrın tamamında Irak ve Batı en çok hukukçuyu barındırırken Şam ve doğu en aza sahiptir.

Bölgeler içindeki grafikler bölgeler içindeki altı alt gurubun görelî dağılımını gösterir. Her bölge için örnek miktarı makul sayılabilir. Fakat Şam sadece 13 fukahâsının olması sebebiyle istisnâdır ve bu bölgedeki

dağılım ihtiyatla tahlil edilmelidir. Batıdan (Endelüs ve Magrib) başlayarak doğuya doğru dökümlerin en önemlilerini analiz edeceğiz. Fukahânın batıdaki aslan payının, bazı Şâfiî ve bağımsızlar orada faaliyette olsalar da Malikilerin oluşturması şaşırtıcı değildir¹⁰. Mısır'da da Batıdaki düzeye çıkmasa da fukahânın büyük çoğunluğu Malikidir. Mısırdaki fukahânın hemen hemen %20 si bağımsızdır. Onlar üçüncü sırada olan Şâfiî fukahâsı tarafından takip edilmektedir. Daha sonra bir Sünnî mezhepten bir diğerine geçenler gelmektedir. Hanefîler sayıca çok az da olsa Mısır'da bulunmaktadır.

Irak, altı alt grubun temsil edildiği yegâne bölgedir. Bunun, bölgenin fukahâ sayısındaki dikkat çekici fazlalığın bir yansıması olup olmadığı bizim bilgilerimizin cevap veremediği bir sorudur. Hicaz'daki bağımsızların %88'lik hayret verici derecede yüksek yüzdeye sahip olması daha az çarpıcı değildir. Doğuda, Malikiler dışında bütün alt guruplara rastlanır. Bu bölge Şâfiî mezhebinin çoğunluğu oluşturduğu yegâne bölgedir. Onu Hanbeliler ve Hanefîler yakından takip eder (bölgedeki Hanbeli varlığı ile ilgili olarak aşağıda haritaya bakınız).

¹⁰ Willi Heffening and Joseph Schacht ("Hanafiyya", in *El*², III, 162-4, 163^a) Hanefîlerin Magrib'de özellikle Aglebilerin zamanında aktif olduklarını Sicilya'da ise çoğunluğu oluşturduklarını ifade eder. Bu makalenin bibliyografyasında yazar, Hanefî mezhebinin yayılması hakkındaki bilgi için A. Mez, *Die Renaissance des Islams'a* referans verir. Bu eserin kontrolü ile (İngilizce tercüme,[1937 yeniden basım, New York: AMS Press, 1975, 210-5]) bu konu hakkında sadece sıradan bilgi ortaya çıkar. *El*² makalesinin yazarları, Malikilerin yanında sadece Ebu Hanife'nin mezhebinin Mağrib'de bulunduğunu söyleyen coğrafyacı al-Mukaddesi'yi *Ahsanu'l-taqasim fi marifat'l-aqâim*, ed. M.J. de Goeje (Leiden: E.J. Brill, 1877, yeniden basım 1967, 237) zikreder. Malikilerin batıdaki zaferinin bedevilik sebebiyle olduğunu iddia eden İbn-i Haldun'un aksine Muhammed Talbi'nin ifade ettiği gibi Hanefîlerin Sahnun'un Maliki'leri Mağrib'de meşhur yapmasından önce Hanefîlerin sayı olarak üstün oldukları iddiasının temeli yoktur. ("Sahnun" in *El*², VIII :843-5, at 845^b), Talbi tarafından *Mîrat Aghlabide* (Paris: Adrien-Maisonneuve, 1966, 233), adlı eserinde dile getirilen Hanefîlerin sayı olarak Mâlikilerden fazla olduğu iddiası da doğrulanamamaktadır. Josef van Ess (*Theologie und Gesellschaft im 2. und 3. Jahrhundert Hidschra. Eine Geschichte des religiösen Denkens im frühen Islam*, [6 vols., Berlin and New York: Walter de Gruyter, 1991-97] iv:266-7) da Magrib'de "kimin ne olduğu'nun tanımlanmasındaki zorluklardan bahseder. Her neyse, Hanefîler Sicilya'da üstünlüğü elde ettiler veya edemediler. Onların fıkha katkılarının bütünüyle alakalı olarak onların Mağrib'deki rolü bizim bilgilerimize göre marjinaldir.

Doğudaki fukahâmn %12'lik nispeten büyük denilebilecek yüzdesi bir mezhepten diğerine geçmiştir.

Biz şimdi, zamanla değişim meselesine geçiyoruz. Bazı bölgeler, rakamları oldukça düşük olduğundan gösterilmemiştir.

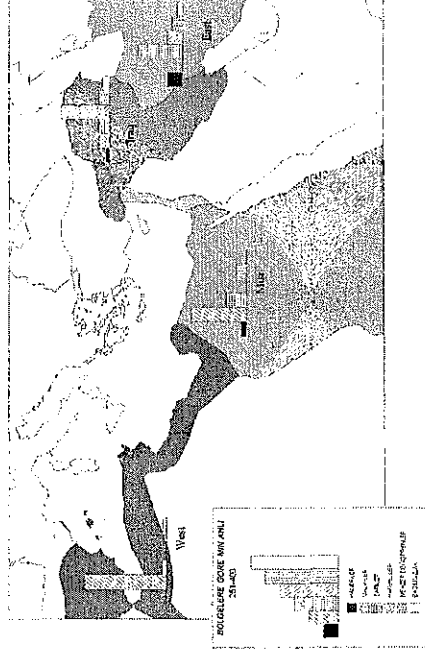
Harita 2, 250/584'e kadarki süreci gösterir. Üç bölge rakamsal olarak yeterli sayıya sahiptir. Irak'ta çoğunluğu bağımsızlar oluşturur¹¹. Bunları fukahâmn yaklaşık %20'sini oluşturan Hanefî mezhebi takip eder.

İlk dönemde Hanbelî mezhebi Irak fukahâsının %8'ini oluşturmaktadır. Diğer dört alt gurup marjinal düzeyde de olsa bu bölgede temsil edilmektedir. Bütün sürecin coğrafi dağılımını tasvir ederken gördüklerimiz Hicaz için de değişmemektedir: Bölgeye bağımsızlar hâkimken, diğer dört mezhep mensupları az sayıdadır.

Bunların 1/3 e yakını bağımsızken muhtemelen bu bölgede hac için gelen alimlerin bir yansıması olarak Mısırdaki fukahâmn çoğunluğu Malikidir (2/3)¹².

¹¹ İkinci dereceden kaynaklarla desteklenmiş standart bakışa göre Maliki ve Şafii Mezhepleri tartışılan dönemde çoğunluğu oluşturmaktadırlar. (mesela Thierry Bianquis, "Autonomous Egypt from Ibn Tulun to Kafur, 868-969, *The Cambridge History of Egypt, Volume One. Islamic Egypt, 640-1517*, ed. Carl F. Petry [Cambridge: Cambridge University Press, 1998, 86-119, at 88]). Van Ess (TG, ii:729), mamafih, Hanefilerin Mısır'da marjinal durumda olduklarını kaydeder.

¹² Şafii mezhebinin Mısır'da 250 Hicriden önce bulunmaması tuhaftır zira ikinci dereceden kaynaklara göre mezhep orada başlamıştır. (Joseph Schacht, "The Schools of Law and Later Developments of Jurisprudence," *Law in the Middle East*, ed. Majid Khadduri and Herbert J. Liebesny [Washington, D.C.: The Middle East Institute, 1955], 57-84, 69; Halm, *Die Ausbreitung*, 18; and E. Chaumont, *al-Shafiyya*, *Et*, ix:185-9,186-7). Hatta daha da dikkat çekici olan Şafii mezhebinin 3/9. asırda da olsa Mısır'dan Doğu'ya yayılmasıdır. (Wilferd Madelung, *Religious Trends in Early Islamic Iran* [Albany: State University of New York, 1988], 26 ve Tsafir, *The Beginnings*, 14). Mısır'ın hicri 250'den önceki durumu hakkındaki bulgularımız – ki bu süreçte Şafiiiler kendilerini tesis etmekteydiler – , Mısır'ın Malikilerin en önemli merkezi olduğunu ifade eden Halm'ın (Die Ausbreitung, 236) vardığı sonuç ile aynı doğrultudadır. Başka bir ifade ile h. 250'den önce Malikiler Mısır'da Şafiiilerden daha büyük bir varlığa sahipti.



İkinci alt döneme gelirse (251-400) (harita 3) daha önceki sürece kıyasla çok sayıda önemli farklar buluruz. Doğu bölgeleri ve Irak ve Mısır'da fukahânın sayısı kıyasa izin veremez durumdaysa da – her bir bölge sadece 18 fukahâya sahip-biz onları gösterdik. Fukahânın sayısı Doğu ve Mısır için kıyâsa izin vermek için çok azsa da her şeye rağmen biz onları gösterdik. Bu konuda tamamlayıcı araştırmalar verimli olacaktır. Her halükarda biz yeterli bilgilerin olduğu bölgelerin analizi ile başlıyoruz. Tekraren, Irak'ta bütün alt gurupların temsilcileri vardır. Fakat daha sonraki dönemde, ilk dönemde dört Sünni mezhebin en büyüğü olan Hanefîler, marjinal bir konuma düşmüşler, yüzdeler değeri bağımsızların ve mezhep değiştirenlerin gerisine düşmüştür¹³. Bu dönemde, Irak fukahâsının

¹³ Bu gözlem 'Tsafiris'nin diğer üç mezhebin Hanefîlerin sayısını azaltarak büyüdüğü bulgularını tasdik etmektedir. Bkz. *The Spread of the Hanafi School in the Western Regions of the*

yarıdan fazlası, ilk dönemden radikal bir ayrılışla Hanbelidir. Malikiler ve Şâfiilerden her biri Irak'ın yaklaşık %10'unu oluşturur.

Batı daha sonraki dönemde bahar dönemine girmiştir. Maliki mezhebi gerçekten %90'dan fazlasını oluşturarak çok önemli bir yer almıştır. Hicaz ve Şam, Batı'yı geriden takip etmektedir. Şam, sadece bir fukahâya sahipken Hicaz hiç sahip değildir¹⁴.

Mısır fukahâsının çoğunluğu ikinci dönemde Malikidir. Her ne kadar örnek büyüklük sınırlı ise de, biz Mısır fukahâsının %20 sinin Şâfiî olduğunu kaydediyoruz. Zira ilk dönem boyunca Mısır'da göreceli olarak hiç bulunmamaktaydılar. Fakat 3/9. asrın ikinci yarısından sonra Malikilerin yanında açıkça kendilerini göstermişlerdir¹⁵.

Doğuya gelince, fukahânın yarısı Şâfiidir¹⁶ onları Hanefî ve Hanbeliler takip etmektedir. Biz ilk dönemde bu bölgenin dağılımını sunamamışsak da, elimizdeki bilgiler, açıkça Hanbelerin Hanefilerden daha fazla olduğunu ortaya koyar. Daha sonraki dönemde, bu bölgede Şâfiiler daha etkin olmuşlardır¹⁷.

Abbasid Caliphate Up to the End of the Third Century A.H., Doktora Tezi, Princeton University, 1993, 99 ve devamı.

¹⁴ Şam ve Hicaz'daki fıkıh aktivesinin düşüklüğü herhangi bir şeyle ilişkili midir? Bilgilerimiz bu soruya cevap vermemize izin vermiyor. Mamafih, bu bölgelerin her ikisinde de bağımsızlar oldukça yüksek temsil edilmekteydi. Fakat bazı sebeplerle veya bir diğer sebeple dört sünni mezhebin gelişmesi Şam ve Hicaz'da diğer bölgelerde olduğu gibi önemli derecede olmadı.

¹⁵ Cottart aynı zamanda Mısırdaki Maliki ve Şafii mezhepleri arasındaki yoğun çekişmeyi zikreder. ("Malikiyya", 280^b).

¹⁶ Şafii mezhebinin doğudaki sayısal üstünlüğü da Chaumont tarafından kaydedilmiştir. ("al-Shafiiyya", 187b).

¹⁷ Şafii ve Hanefi mezhebinin doğudaki ünü bilinmektedir. Mesela, bakınız, Wilferd Madelung, *Religious Trends*, 26-38; idem, "The Spread of Maturidism and the Turks" and "The Early Murjiaa in Khurasan and Transoxania and the Spread of Hanafism" her iki makale *Religious Schools and Sects in Medieval Islam* (Aldershot: Ashgate, 1985)'da yeniden basılmıştır; Richard W. Bulliet, *The Patricians of Nishapur. A Study in Medieval Islamic Social History* (Cambridge, Mass.: Harvard University Press, 1972) özellikle bölüm 3, 28-46; Claude Cahen, "Mouvements populaires et autonomisme urbain dans l'Asie musulmane du Moyen Age II", *Arabica VI* (1959), 25-56; Van Ess, *TG*, i:45, 191; Bununla beraber kabul edilen bu görüşe zıt olarak, bulgularımız, Şafiilerin ve Hanefilerin yanında Hanbeli mezhebinin de Doğuda bulunduğunu göstermektedir. Van Ess (*TG*, iv:215-6) Hanbelilerin,

Şimdi asıl bulgularımızı özetleyelim. Araştırılan 400 yıl boyunca, Mâlikiler en büyük mezheptir. Onları, her hangi bir Sünni mezhebe bağlantısı söz konusu olmamış bağımsızlar takip etmekteydiler. Diğer üç Sünni mezhep olan Hanefî, Şâfii, ve Hanbelilerin oranı hemen hemen eşittir. Bir mezhepten bir diğer mezhebe geçiş fenomeni ise marjinaldir.

250/864'e kadar bağımsızlar, fukahânın yarısından daha fazlasını oluşturmaktadır. Bu durum dört Sünni mezhebin ayrı vücutlar haline gelmemesi sebebiyle sürpriz değildir. Bu ilk dönemde, Maliki okulu Hanefî karşıtı olarak daha büyüktü. Bu iki mezhep bu dönemdeki fukahânın yaklaşık 1/3'ü olarak hesap edilebilir. Şâfii ve Hanbelilerin hissesi küçüktür, fakat 250/864 yılına kadarki süreç için birbirleriyle kıyaslandığında Hanbeliler, Şâfiilerden 4 kat daha fazladır. Bulgular Hanbeli mezhebinin Şâfii mezhebenden önce geliştiğini güçlü bir şekilde vurgulamaktadır.

251-400/865-1010 döneminde Hanefî mezhebi, diğer üç mezhebe kıyas edildiğinde marjinaldir. Özellikle ilk dönemle ilgili gözlemlerimizi hatırlarsak, Şâfii mezhebinin büyüklüğündeki etkileyici değişiklik –ki daha sonraki dönemde Hanbeli mezhebinden daha büyüktür- dikkate değerdir. Maliki mezhebi dört mezhebin en büyüğü olarak kaldı. Beklendiği gibi, bağımsızların oranı daha sonraki dönemde düşmüştür. Çok sayıda fukahâ kendilerini Sünni mezheplerle ilişkilendirmeye başlarken, bağımsızlar marjinalliğe düşmüştür. Gerçekten, fukahânın sadece %7'si kendilerini belirli bir Sünni mezhep ile ilişkilendirmemiştir.

Biz fukahânın bütün 400 yıllık süreç için coğrafi dağılımını daha sonra da iki alt süreç için dağılımını inceledik. Şâfii ve bağımsızlar orada

her ne kadar oradaki ağır Hanefî çevresine mukavemette sıkıntı yaşasalar da İran'a etki etmek için gayret sarf ettiğini zikretmez. Üçüncü hicri yüzyılın sonuna doğru, bu yol İsfahan'da Hanbeliler tarafından kullanılmıştır (TG, ii:630). *Religious trends*'in 22. sayfasında, Madelung, İbn Hanbel'in asıl bölgesi Horasan ile aslen Horasanlıyken Bağdat'tan aldığı destek arasındaki bağlantıya çok az dikkat edildiğine işaret etmektedir. Bulgularımız, doğuda ve Irak'taki Hanbeli mezhebi arasındaki ilişki hakkında daha fazla çalışma yapılması gerektiğini göstermektedir. Zira Hanbeli mezhebinin daha önce düşünüldüğünden daha fazla doğuda etkin olduğu görülmektedir.

azınlık olsalar da, Batı (Endelüs ve Magrib) açıkça Mâlikiler tarafından tahakküm altına alınmıştır. Mısır'da fukahânın çoğunluğu Mâliki'dir. Onları bağımsızlar takip etmektedir. Onlardan sonra da sadece Şâfiiler vardır. Burada incelenen 6 bölgeden, Irak, içinde altı gurubu da bulunduran yegane bölgedir. Belki bu, bölgenin çalışmanın yapıldığı bütün süreçteki merkeziliği ile açıklanabilir. Doğu az çok Şâfiiler ve Hanbeliler tarafından kontrol altına alınmışken (her ikisi de büyüklük olarak hemen hemen eşitti), Hicaz aslında bağımsızların yerleşim yeri idi.

Kronolojik boyutu eklediğimiz ve alt guruplara göre coğrafi değişimleri analiz ettiğimiz zaman daha kalifiye bir resim ortaya çıkar. 250/864'e kadarki süreçte bizim örneklerimizin büyüklüğü 6 bölgenin üçünde, Irak, Hicaz ve Mısır'da, güvenilir ifadeler kullanmak için yeterlidir. Daha önceki alt gurupta, bağımsızlar Irak'ın çoğunluğunu oluşturmaktaydı ve onları toplamın yaklaşık 1/5'i olan Hanefiler takip etmekteydi. Bu esnada Irak fakihlerinin %10'u Hanbeli'dir. Hicaz'da ise her ne kadar, daha önceki dönemde 4 sünni mezhebin hepsi belli bir dereceye kadar temsil edilseler de, bağımsızlar, kendilerini açıkça ortaya koymuşlardır. Mısır'daki fukahânın 2/3'ü Maliki'ydi. Kalan 1/3 ise hemen hemen bağımsızdı. Mısır'daki Şâfiî varlığı böylece daha sonraki bir dönemde ortaya çıktı.

Hicaz ve Şâm hakkında 251-400/865-1010 döneminde söylenebilecek yegâne gözlem, diğer 4 bölge ile karşılaştırıldığında, fikh etkinliğinin oldukça düşük olduğudur. Irak'ta bir önceki dönemde Şâfiî ve Mâlikiler hemen hemen toplamın %10'u olarak hesap edilirken, fukahânın yarısından daha fazlası artık Hanbeli'dir. Mısır'da, çoğunluk Mâliki'dir. Fakat Şâfiiler, -her ne kadar bu bulgu bu dönemdeki örnek sayısının küçüklüğü sebebiyle sadece bir işaret olarak alınsa da- toplamın belki %20'si kadardır. Bununla beraber nerdeyse daha önceki dönemde hemen hemen hiç varlıklarından bahsedilmezken bu dönemde Şâfiilerin, Mısır'da kesin bir varlığı elde etmiş olmaları çarpıcıdır. Doğu Şâfiiler tarafından ele geçirilmi denilebilir. Hanefî ve Hanbeliler de büyüklükte 2. ve 3. konumdaydılar.

Sonuç olarak, binlerce biyografik girdiden ayıklanmış malumata istinaden biz burada ilk defa olarak, dört Sünni hukuk mezhebinin, bağımsızların ve mezhep değiştirenlerin görelî katılımları üzerine geniş bir mütalaa ve tanıtım sunduk. Biz bu hukukçuların İslam dünyasının neresinde aktif olduklarını da tespit edebildik. Üç temel mesele hakkında cevap bulunabilmesi için bu konudaki çalışmalar devam etmelidir.

(1) Şu an biliyoruz ki, Sünni bir mezhepten bir diğerine geçenlerin sayısı düşüktür. Bu grup üzerine çalışmak, niçin bir hukukçunun bağlılığı noktasında böyle bir değişimi tercih ettiğini keşfetme teşebbüsü olması sebebiyle hepsi içersinde en ilginçidir. Bu olgunun daha iyi anlaşılması bizlere ilk dönemde mezhep bağlantılarını ortaya koymak adına yardımcı olacaktır.

(2) Her ne kadar Şâfiiler kesin Mısır köklerine sahipler de, (ikincil literatürde not edildiği gibi) neden bu okulun sadece 250/864'ten sonra Mısır'da, Malikilerin güçlü bir rakibi haline geldiği sorusu, bilmecenin bir parçası olarak kalmaktadır.

(3) Hanbeli mezhebinin, doğuda ikincil literatürde kaydedilenden daha göze çarpan bir varlığı vardı. Bu sebepten Hanbelilerin İslam dünyasının bu bölgesinde tam rolleri üzerine çalışmak bunun Şâfiiler ve Hanefîler arasındaki meşhur çatışmaya etki edip etmediğini tespit etmek çabası sebebiyle emeğe değerdir.