

## Türk Mimarisinde apraz “X” Motif ve İkonografisi

Alev AKMAKOĐLU-KURU<sup>1</sup>

### Öz

Kaynađı Orta Asya’da bulunan Türk Sanatının yeryüzünün farklı coğrafyalarında varlık gösteren binlerce yıllık yolculuğundaki eserlerinde aynı ya da benzer motiflere farklı dönem üslupları içerisinde yer verildiđi görülmektedir. Tařınabilir nitelikte olanlarda, mimarlık eserlerinde karřımıza ıkan bu motifler kaya resimlerinden mezar tařlarına, keelerden, halı ve kilimlere, maden ve ahřap eserlerden kümbet, türbe ve camilere daha nicelerine yansıyan Türk izleridir. Bu motifler kimi zaman üzerindeki esere bir aidiyet damgasını, mührünü vururken kimi zaman taşıdıđı anlama bir sesleniři, bazen da her ikisini beraberinde barındırırlar. Bazı motifler pek ok kültürde yer bulmuř olsa da hatta evrensel bir dili olsa da her milletin aynı motife kattıđı anlam, süsleme programları içerisinde yer veriř şekli farklılık gösterebilmektedir. Zamanın süzgecinden geen böyle motifler duyulardaki bellekteki izleri ile yařamaya devam ederler. İřte bu makalede böyle motiflerden birinin, birbirini vev kesen iki izginin oluřturduđu apraz olarak nitelenen “X” şeklindeki motifin Türk eserlerinde özellikle mimarideki yer alıřı ve ikonografisinin üzerinde durulmaktadır.

*Anahtar Kelimeler:* Türk Mimarisi, Türk Sanatı, Süsleme, Motif, apraz, İkonografi

### Cross "X" Motif and Iconography in Turkish Architecture

#### Abstract

It is seen that the same or similar motifs are included in different period styles in the works of Turkish Art, which originates in Central Asia, on thousands of years of journey in different geographies of the earth. In the ones that are portable, these motifs that we encounter in architectural works are Turkish traces reflected from rock paintings to tombstones, felts, carpets and rugs, mines and wooden works, to cupolas, tombs and mosques. These motifs sometimes bear a hallmark of belonging to the work on it, a call to the meaning they carry while their seal, and sometimes both. Although some motifs have found place in many cultures, even if they have a universal language, the meaning that every nation adds to the same motif and the way it is included in the decoration programs may differ. Such motifs passing through the filter of time continue to live with their traces in memory in the senses. In this article, the "X" shaped motif, which is described as a cross formed by two cross-cutting lines of one of such motifs, in Turkish works, especially its place in architecture and iconography are emphasized.

*Key Words:* Turkish Architecture, Turkish Art, Decoration, Motif, Cross, Iconography

#### Atıf İin / Please Cite As:

akmakodlu-Kuru, A. (2020). Türk mimarisinde apraz “X” motif ve ikonografisi. *Manas Sosyal Arařtırmalar Dergisi*, 9(4), 2263-2285.

**Geliř Tarihi / Received Date:** 31.03.2020

**Kabul Tarihi / Accepted Date:** 18.05.2020

<sup>1</sup> Prof. Dr. - Gazi Üniversitesi, Gazi Eđitim Fakültesi, alevkuru@gazi.edu.tr -ORC:0000-0002-0002-3160

## Giriş

"X" şeklinde taş oymaların Türklerin tarih sahnesine çıktıkları Orta Asya'dan Anadolu'ya, Paleolitik çağdan itibaren kaya resimlerinde yer aldığı görülmektedir (Foto: 1, Şekil: 1), (Somuncuoğlu, 2010, s. 20). Hun dönemine ait Pazırık kurganından çıkan Türklerin ve dünyanın en eski halısında merkezdeki yirmi dört karenin içinde yer alan çapraz çiçek ve yapraklardan oluşan "Hun gülü –Hun gölü" denilen motif sonraki dönemlerde Türk halılarında varlığını devam ettirecektir (Foto: 2, Şekil: 2) (Kızıoğlu, 1995, s. 30).



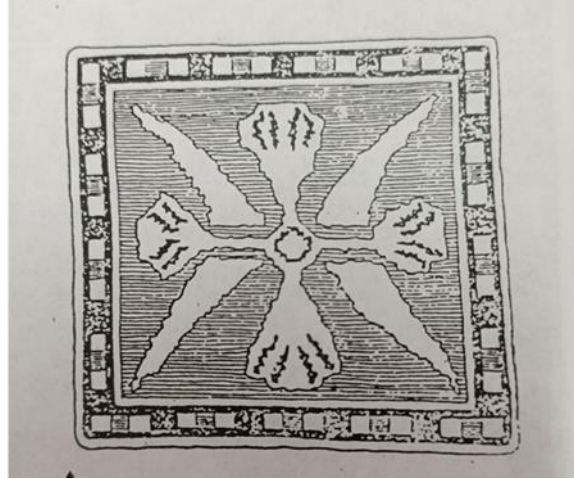
**Fotoğraf 1.** Saymaltaş (Somuncuoğlu)



**Şekil 1.** Akbaur Mağarası (Z. S. Samaşev)



**Fotoğraf 2.** Pazırık Halısı



**Şekil 2.** Hun Gülü-Hun Gölü (N. Görğünay)

Göktürkler zamanında Orta Asya coğrafyasında dikilmiş olan sayısız "geyikli taşların" üzerlerinde de çapraz çizgiler bulunmakta, yine Göktürlere ait olduğu düşünülen Pencikent Duvar Resimlerinde(7-8. yy) yer alan Yuğ Töreni Tasvirinde sağ üstte kaya resimlerinde de rastlandığı üzere daire içinde "X" işareti dikkat çekmektedir (Şekil: 3), (Cezar, 1977, s. 259; İskenderzade, 2010, s. 257).



**Şekil 3.** Pencikent Sarayı Duvar Resmi (M. Cezar)

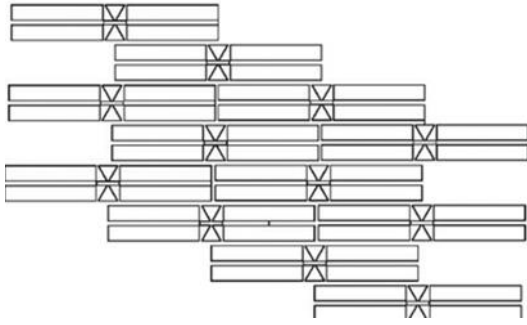


**Fotoğraf 3.** Karabalgasun Yazıtı (Somuncuoğlu)

840'lı yıllara ait olduğu düşünülen Uygur yazıtlarının en önemlilerinden Karabalgasun Yazıtının tepelik kısmında yer alan ejder kabartmasının boynunda "X" şeklinde kabartma bulunmaktadır (Foto:3 ) (Ölmez, 2012, s. 215; Somuncuoğlu, 2010, s. 171)

## Türk Mimarisinde Çapraz Motifler

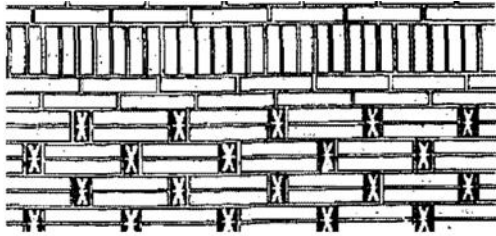
İslamiyet'i kabul eden Türkler'in ilk devletleri olarak bilinen Karahanlı döneminde de "X" şekline özellikle mimaride, özellikle tuğla süslemelerinde rastlanmaktadır. Özbekistan, Buhara'da Muğak Attârî Camii (9-12. yy) taç kapısı duvarlarındaki tuğla bezemede, 12. yy'a ait Buhara Namazgâhında batı duvarının tuğla süslemelerinde, Kalan Minaresinin (1127) gövdesinde tuğla arasındaki derz baskılarında kesim noktasında enlemesine birer çizgiye sahip çapraz şekilli kabartmaların yer aldığı görülmektedir (Çeşmeli, 2005). Aynı motifler Tirmiz Sultan Sedât Türbesinde (12. yy-14. yy) mavi sırlı ve sırsız tuğla süslemelerde karşımıza çıkmaktadır. Özkent Nasır bin Ali yani Orta Türbesi (1012-13) güney cephesinde tuğla örgüler arasında birbirini çapraz kesen dört yapraklı bitkisel motifler şeklinde bezemelere sahipken, türbenin arka tarafında duvar yüzeyinde sekiz köşeli yıldızlar aralarında "X" şekilli tuğla kabartmalarıyla yer almaktadır. Kazakistan'ın Cambul Eyaleti Taraz Şehrine yakın Ayşe Bibi Türbesinin (12. yy) tuğla cephelerinde terrakota levhalarda oyma ve baskı teknikleri uygulanarak meydana getirilen çapraz motifler Pazırık halısında yer alan Hun gülü motifini hatırlatmaktadır (Koshenova, 2013, s. 46),(Şekil: 4-6) (Foto: 4-8).



Şekil 4. Muğak-ı Attârî Camii Taçkapısı Duvarlarındaki Tuğla Bezeme



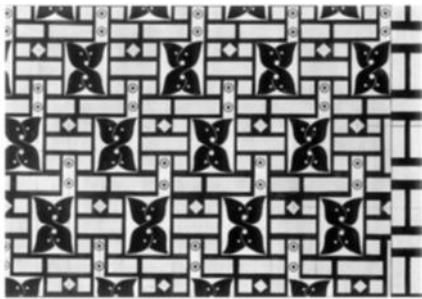
Fotoğraf 4. Buhara Namazgâhında Tuğla Örgüsü (İ. Çeşmeli)



Şekil 5. Kalan Minaresi



Fotoğraf 5. Tirmiz Sultan Sedât Türbesi (İmankulov)



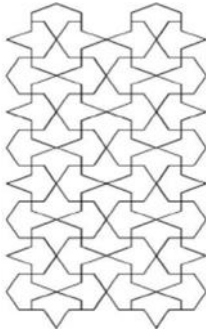
Şekil 6. Özkent Orta Türbesi



Fotoğraf 6. Özkent Orta Türbesi'nin Arka Duvarı (İmankulov)

Fotoğraf 7. *Ayşe Bibi Türbesi*Fotoğraf 8. *Ayşe Bibi Türbesi Terrakota Süslemelerden*

Gazneliler zamanında yapılan, Karahanlıların 12. yy başlarında tamir ederek duvar panolarını yeniden ele aldığı Tirmiz Karahanlı Köşkü'ndeki geometrik düzenlemede ilk bakışta dört yöne uzanan ok ucu şeklinde motifler fark edilse bile dikkat edildiğinde bu motifleri oluşturan kabartma şeritlerin birbirine yatay ve dikey tutunarak ilerleyen çapraz geçmelerden meydana gelmiş olduğu anlaşılmaktadır. Güney Türkmenistan'da Başane Ulu Camii'nin (11. yy ilk yarısı- 12. yy) küçük kare tuğlalarla kaplı mihrap nişinde münavebeli olarak üzerinde "X" şeklinde kabartmaları olan motifler yer almaktadır. Karahanlılara ait Merv, Talhatan Baba Camisinin (11.yy sonu 12. yy. başl.) güneybatı cephesinde de tuğla dizilimlerin oluşturduğu eşkenar dörtgen alanlarda üzerlerinde çapraz motifler bulunan küçük kareler münavebeli olarak sıralanmışlardır. Aynı şekilde çapraz motiflere güney Kazakistan'da eski Keder şehri harabelerinde 11-12 yy'a ait tuğla süslemelerde de rastlanmaktadır. Özbekistan'ının güneyinde Şurci Şehri'nin kuzeydoğusunda Sapol Tepe denilen eski şehir harabesinde yer alan Camide yapılan araştırmalar sonucu tuğla süslemeler arasında "X" şeklinde olanlara da rastlanmıştır (Çeşmeli, 2005; Rustamova, 2019). Karahanlı döneminde çapraz şekilli motiflerin Türk Sanatında, Türk Mimarlık süslemeleri arasında bu şekilde yer alışı Türk Tarihinin diğer dönemlerinde de devamlılık göstermektedir (Şekil: 7) (Foto: 9).

Şekil 7. *Tirmiz Köşkü (İmankulov)*Fotoğraf 9. *Talhatan Baba Camii*

Büyük Selçuklu Dönemine ait İsfahan Cuma Camisinin (11-12. yy) payelerindeki tuğla dizilimlerin derzlerinde ve Terken Hatun kubbesinde, Ardistan Mescidi Cuma Camisi (12. yy) mihrap önü kubbesinde görüldüğü üzere tuğlaların oluşturduğu eşkenar dörtgenlerin ortalarında ve tuğla duvar örgülerinde çapraz motifler yer almaya devam etmiştir. (Foto: 10-12)



**Fotoğraf 10.** *İsfahan Mescid-i Cuması*



**Fotoğraf 11.** *Ardistan Mescid-i Cuma Kubbesi*



**Fotoğraf 12.** *Ardistan Cuma Camisi Derzler*



**Fotoğraf 13.** *Karagan Kümbeti*



**Fotoğraf 14.** *Kümbet-i Surh (Sepideh Heiranpour)*

Büyük Selçuklulara ait sekizgen gövdeli Karagan Kümbetlerinden doğudaki (1067-68) ile batıdaki (1093) ve Meraga, Kümbeti Surh'un (1148) tuğla duvar örgülerinde "X" şeklinde motiflerin oluştuğu da görülmektedir (Foto: 13) (Ali, 1390, s. 166-186; Heiranpour, 2019). Ayrıca Kümbeti Surh'da cepheleri sınırlayan kitabe kuşağında kabartma şeritler, üstte çapraz oluşturacak şekilde geçmeler yaparak ilerlemektedir (Foto: 14). Bu şekildeki çapraz kabartmalar 1281 tarihli Radkan Kümbetinde yivli gövdenin üstünde külâh altındaki turkuaz çinilerin yer aldığı kitabe kuşağının bulunduğu silindirik bölümünde de karşımıza çıkmaktadır (Foto: 15).



**Fotoğraf 15.** *Radkan Kümbet*

Damgan, Cihil Duhteran Kümbeti'nin (1054-55) silindirik gövdesinin üst kısmında yer alan kitabe kuşağını sınırlayan iki kenarsuyunda ise çarkifelek motifleri çapraz hatlarla birbirlerine bağlanarak ilerlemektedir (Foto: 16). Büyük Selçuklu dönemine ait Ribatı Şerif Kervansarayında (1114-15), Serahs Yarı Kümbet'de (1098) alçı yüzeylerde çapraz şekilli baskıların kullanıldığı görülmektedir (Foto: 17, 18).

Türkistan, Horasan ve Orta İnan bölgelerinde 10.yy.'dan başlayarak pek çok yapıda tuğla dizilimlerinin düşey derz aralarında ahşap kalıpla oluşturulan ortalarına birer halkanın ilmiklendiği iki çapraz çizgiden ibaret motif uygulaması Anadolu Selçuklu dönemine ait Kemah Mengücek Gazi Türbesinde (12. yy sonu-13. yy başı) olduğu üzere varlığını sürdürecektir. Bu kümbetin mummyalık katında tonoz üst örtüye birleşen sekizgen ayağın tuğla derz aralarında, ortalarında birer halka ilmiklenen iki çapraz çizginin oluşturduğu motiflerle karşılaşılmaktadır (Foto: 19), (Bakırer, 2002, s. 6).



**Fotoğraf 16.** *Cibil Duhteran Kümbeti*



**Fotoğraf 17.** *Ribat-ı Şerif*



**Fotoğraf 18.** *Serahs, Yarı Kümbet*



**Fotoğraf 19.** *Kemah Mengücek Gazi Türbesi (Mustafa Turgut)*

Tirmiz Karahanlı Kōřkünde gōrdüğümüz üzere kırık hatlı çizgilerin keřiřmeleri sonucu, yatayda karřılıklı, dikeyde ise ters yōnde ok uçları meydana gelen geometrik süslemeler, Erzurum Emir Saltuk Kūmbeti (12. yy sonu) ile Amasya Halifet Gazi Kūmbetinin(1210) taç kapısını çevreleyen kenarsuyunda olduđu gibi Anadolu'daki mimari örneklere sıkça kullanılmıřtır (Foto: 20, 21) (Bař, 2013, s. 405, Foto 158-159). Bu süslemede ok uçlarını dikey ve yatay hatlarda "X" řeklindeki motiflerin oluřturduđu dikkat çekmektedir. Menteřeli Beyliđine ait Balat İlyas Bey Camii (1404) dođu duvarının kuzey üst penceresindeki süslemeler ile batı duvarın kuzey alt penceresindeki alınlık süslemelerinde daha önce Karahanlı dönemi yapılarında da görüldüđu üzere alternatif olarak yatay ve dūřey hatlarda birbirine tutunarak ilerleyen "X" řeklinde kabartma řeritler yer almakta ve bu řeritler ok uçları meydana getirmektedirler (Bozkurt, 2016,s.34). Amasya Gümüş Hacı Halil Pařa Medresesi(1413-1415) güney kanadındaki dershanenin giriř açıklıđını örten atkı tařının üzerindeki süslemedeki aynı geometrik düzen Akkoyunlulara ait Diyarbakır, řeyh Safa Camii (1401-1515) minaresinin gövdesindeki geometrik süslemeli panolar arasında, minber korkuluđunda da yer almaktadır (řekil: 10) ( Demiralp, 1997, s. 57, řekil: 32), (Sōzen, 1971, s. 48).



**Fotoğraf 20.** *Erzurum, Emir Saltuk Kūmbeti Taçkapı Lentosu (G .Bař)*



**Fotoğraf 21.** *Amasya Halifet Gazi Kūmbeti Taçkapısı*



**řekil 10.** *Amasya, Gümüş Hacı Halil Pařa Medresesi (Y. Demiralp)*



**Fotoğraf 22.** *Diyarbakır, řeyh Safa Camii Minaresinden*

Birbirini çapraz eksenlerde kesen kırık hatlı řeritlerin dūřey ve yatay olarak oluřturduđu aynı zamanda ok uçları meydana getiren "X" motiflerine Osmanlı Dōneminde ait Diyarbakır Ali Pařa Camii (1534-1537) minber korkuluđunda, Diyarbakır Melek Ahmed Pařa Camii (1587-1591) minare kaidesinin kuzey

panosunda ve Diyarbakır Melek Ahmed Paşa Camii (1587-1591) minare kaidesinin kuzey panosunda rastlanmaktadır (Foto: 23) (Baş, 2013, s. 88, Foto: 132).



**Fotoğraf 23.** Diyarbakır Ali Paşa Camii Minber Korkuluğu

Zencerek olarak isimlendirilen bir başka geometrik süslemeye çapraz geçmeler "X" şeklini meydana getirmektedirler. Cacabey Medresesinde (1272) Cacabey Türbesinin bulunduğu kuzeydoğu köşesinde yer alan payanda yapının diğer köşelerinde bulunanlardan farklı olarak belirttiğimiz şekilde çapraz şeritlerin geçmeli bir şekilde uç uca tutularak düşey hatta ilerlediği kabartma bezemeye sahiptir (Foto: 24) (Aslan, 2018, Fotoğraf 42). Aynı şekilde Güroymak Kalenderbaba Kümbeti (13. yy) cenazelik katının üstünde, Erzurum Anonim Kümbetin (14. yy) sekizgen gövdesinin külah altında kabartma şeritler çapraz geçmelerle zencerek motifli bir kenarsuyu halinde dolaşmaktadır (Foto: 25). Erzurum Çifte Minareli Medrese'de (1271) öğrenci odalarından birinde avluya açılan tepe penceresinin çerçevesinde, Ağzıkara Han'ın (1236) avlu taç kapısındaki yan niş sivri kemerlerinde, Konya Sahip Ata Cami (1258) mihrabında mukarnas içlerindeki çini yüzeylerde yer alan bu süsleme I. Ulusal Mimarlık örnekleri arasında Ankara Ulus, Osmanlı Bankasının (1926) birinci kat pencere kemerlerinin hizasında cepheyi dolaşan kalın kenarsuyunda da devam etmektedir (Akdağ, 2019, s. 43).



**Fotoğraf 24.** Cacabey Medresesinde Payanda (Y. Aslan) **Fotoğraf 25.** Güroymak Kalenderbaba Kümbeti

Özkent Nasır bin Ali yani Orta Türbesinin (1012-13) arka tarafında duvar yüzeyinde aralarında sekiz köşeli yıldızların "X" şekilli tuğla kabartmalarla yer aldığı süslemenin benzerlerine Büyük Selçuklu zamanında İsfahanda Sarıban Minare,(1130-1155) ile 12.yy'a ait Ali Minaresinin gövdesindeki tuğla süslemelerde rastlanmaktadır. Bu minarelerin gövdelerinde iri şekildeki yıldız motifleri münavebeli olarak çapraz motifler ile geniş bir kuşakta dikkat çekmektedir (Foto: 26, 27). Sekiz kollu yıldızların aralarındaki çapraz motifleri, renkli taşlardan olmak üzere Osmanlı dönemine ait Gaziantep Şeyh Fethullah Camii



(1563) son cemaat yerine açılan kuzeybatı pencere alınlığında, Gaziantep merkezdeki Eyübođlu Camii (14. yy. ortası) avlu döřemelerinde, řanlıurfa Mahmut Nedim Efendi Konađı eyvan döřemesinde varlığını göstermektedir ( Foto: 27, řekil: 11) (Dođan, 2013, s. 362).



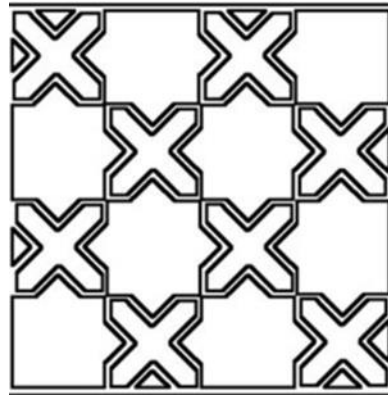
**Fotođraf 26.** *Isfahan, Sariban Minare*



**Fotođraf 27.** *Isfahan Ali Minaresi*



**Fotođraf 27.** *Şeyh Fetbullab Camii Son Cemaat Yeri* **řekil 11.** *Gaziantep, Eyübođlu Camii*



Anadolu Selçuklu yapılarında çapraz řeklin pencere parmaklıklarında oluřtuđu da görölmektedir. Konya Kesikbař Kümbetinde (13. yy) kare řeklindeki cenazelik katın dođu, batı ve güney duvarlarında yer alan pencerelerin çapraz řekilli tař parmaklıklara sahip olduđu, Konya İnce Minareli Medresenin(1264) alçı içlik pencerelerinde yer alan geometrik geçmelerin merkezinde ise “X” řeklin yer aldıđı fark edilmektedir (Foto: 28) (Tanrıverdi, 2018, s. 134), (Foto: 29) (Bölböl, 2016). Azerbaycan’da Abseron’a bađlı Merdekan Köyü’ndeki Tuba řah Mescidi(1481/82) güney cephesinde üst sıra pencere řebekesinde “X” motiflerinin yer aldıđı geometrik bir düzen, Gobustan-Mereze Köyü, Diri Baba Türbesinin (1402)dođu cephesinde ikinci kat pencere řebekesindeki kafes oyma süslemesinde de görölmektedir (řekil: 12, Foto: 30) (Çađlıtütüncügil, 2007, s. 131).



Fotoğraf 28. Kesikbaş Kümbeti (Ş. Tanrıverdi)



Fotoğraf 29. Konya, İnceminareli Medrese Pencereleri

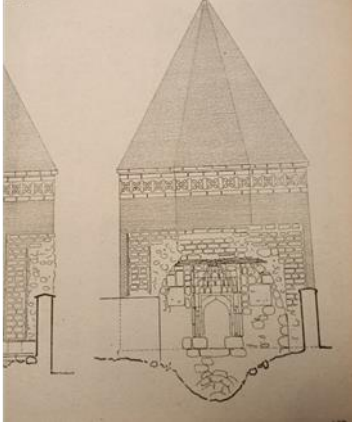


Şekil 12. Abseron-Merdekan Köyü, Tuba Şah Mescidi, Pencere Şebekesi (E. Çağlıtütüncil)

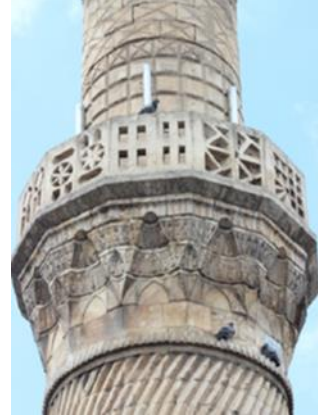


Fotoğraf 30. Gobustan-Mereze Köyü, Diri Baba Türbesi Pencere Şebekesi (E. Çağlıtütüncügil)

X motiflerinin oluştuğu tuğladan bir kenar suyu Konya Kalender Baba Kümbetinde (13. yy) sekizgen gövdesinin üstünde külah altındaki kuşakta karşımıza çıkmaktadır (Şekil: 13), (Önkal, 2006, s. 351-359). Osmanlı devrine ait Geyve İmaret Camii (14. yy) giriş cephesindeki geometrik tuğla süslemeli panonun alt kısmında üç adet çapraz motif yer almaktadır (Demiriz, 1979, s. 499). Dulkadirli veya Memlûklü dönemine ait olduğu söylenen Gaziantep Merkez Şirvani Camiinin (14-15. yy) taçkapı alınlığındaki dilimli kemerlerde yer alan motifler arasında küçük kareler içinde bazı araştırmacıların yıldız olarak tanımladıkları "X" şeklinde oyuklar bulunmaktadır (Doğan, 2013, s. 71). Gaziantep Merkez Ağa Camisinin (1554-1559) 1555 de yapılan 1799 yılındaki tamirle yenilenen minaresinin petek kısmı, üzerlerindeki "X" çarpı şekilleri ile taş örgülere sahiptir (Foto: 31) (Doğan, 2013, s. 73). İlk defa 1570'lerde yapılan Gaziantep Hacı Nasır Camii minaresinin şerefe korkuluğunun her köşesi panolar halinde düzenlenmiştir (Foto: 32). Bu panolarda çapraz hatlı şebekeler de görülmektedir (Doğan, 2013, s. 170). 1886 tarihli Gaziantep Belediye Hanı doğu kapısının sivri kemerinin oyma kabartma tekniğiyle işlenmiş olan süslemeleri arasında kabartma "X" motifleri bulunmaktadır (Foto: 33) (Doğan, 2013, Foto: 457-458).



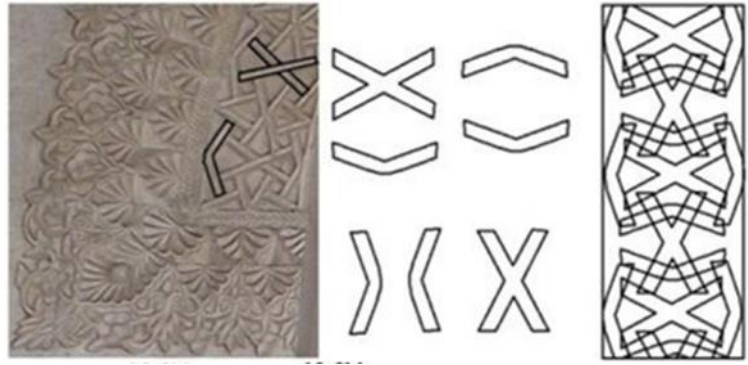
Şekil 13. Konya Kalender Baba Kiiimbeti (O.C. Tuncer)



Fotoğraf 31. Gaziantep Merkez Ağa Camii Minaresi



Fotoğraf 32. Gaziantep Hacı Nasır Camii Minaresi

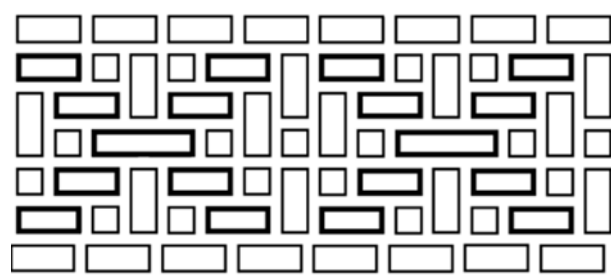


Fotoğraf 33. Hatay Habibi Neccar Camii Taç Kapı Kemerindeki Süslemeler (T. Doğan)

Bakü Cuma Camiinin 15. yy.'da eklendiđi düşünölen minaresinde şerefe korkuluđunun tař levhalarında yer alan farklı geometrik süslemeleri arasında çapraz motifler de görölmektedir(Foto: 34) (Çađlıtütüncügil, 2017, s. 207). Azerbaycan'da Astara-Pensar Köyü Hacı Teymur Mescidinde (1896) güneybatı köşesindeki minaresinin silindirik gövdesi, yatay ve dikey olarak örölen tuđların oluşturduđu çapraz eksenlerde sıralanan eşkenar dörtgenlerden oluşmaktadır ( Çađlıtütüncügil, 2017, s. 208), (Şekil: 14). Gövdenin alt kısmında yer alan geniş bir süsleme kuşađı "X" şekilli motiflerin yan yana dizilmesinden meydana gelen geometrik bir kompozisyonla süslüdür (Çađlıtütüncügil, 2007, Res. 484; Şek. 4).Yine Azerbaycan Zakatala -Mosul Köyü, Mosul Mescidin (1836) tuđlardan sekizgen kaide üzerinde yukarıya doğru daralarak yükselen sekizgen gövdeli, tuđla minaresinin süslemeleri arasında "X" şekilli motifler de yer almaktadır (Foto: 35). Ayrıca Mescidin güney cephesinde çökertme süslemeler arasında tuđlardan "X" motifleri bulunmaktadır (Foto: 36), (Çađlıtütüncügil, 2007, s. 178, Res. 367, Res. 368, Şek. 17).



Fotoğraf 34. Bakü Cuma Camii



Şekil14. Azerbaycan, Astara-Pensar Köyü Hacı Teymur Mescidi Minaresinden (E. Çađlıtütüncil)

İzmir, Salepçioğlu Camii (1895-1906)son cemaat yeri tavan göbeğinde kalemişi olarak sekiz kollu bir yıldız yer almaktadır. Bu yıldızın kolları arasına gelecek şekilde yerleştirilen eşkenar dörtgenlerle oluşturulan ikinci bir sekiz kollu yıldızın eşkenar dörtgenleri içindeki bitkisel süslemelerde Pazırık Halısındaki "Hun Gülü" motifi benzeri görülmektedir(Foto: 37) (Polat, 2011, s. 279). Kartal Amine Hatun Camii (1924) kadınlar mahfili korkulukları ise çapraz yerleştirilen çıtalardan meydana gelmiştir (Makas, 2019, s. 98-100).



**Fotoğraf 35.** *Mosul Mescidi Minaresi*

**Fotoğraf 36.** *Mosul Mescidi*  
(E. Çağlatıncil)

**Fotoğraf 37.** *Salepçioğlu Camii Son Cemaat Yeri* (S. Polat)

I. Ulusal Mimarlık dönemi eserleri arasında Balıkesir Türk Ocağı Binası ile Balıkesir Vali Konağının( 1926-28) ve Bandırma Maarif Otelinin (1926) balkon korkuluklarında "X" şeklinde ajurlu süslemeler yer almaktadır(Foto: 38, 39) (Yabancı, 2012, s. 40-55). Şebeke halindeki bu çapraz motifler, kare alanlar içinde kabartma olarak Erkilet Nişancı Mehmet Paşa Cami'nin (1718) batı cephesinde bulunan kuş evinde çatıyı sınırlayan bir kenarsuyu halindedir (Foto: 40). Çapraz şeklin bu motifleri I. Ulusal Mimarlık yapılarından Türkiye İş Bankasının (1929) balkon korkuluklarında ve ikinci kat sütun başlığı üstündeki kare panolarda kabartmalı levhalarda yer almaktadır (Akdağ, 2019, s. 62). Cumhuriyet dönemi I. Ulusal Mimarlık yapılarından Türkiye İş Bankasının (1929) giriş cephesine açılan 2. kat balkonunun korkuluklarında ve Ziraat Bankasının (1926-1929) doğu(ön) cephe giriş bölümünde yer alan ayak kaidesi üzerinde "X" kabartmalı levhalar bulunmaktadır (Akdağ, 2019, s. 44-91, Şekil: 14)



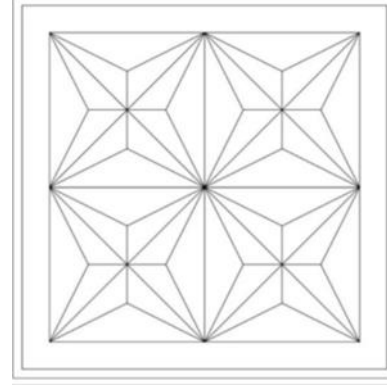
**Fotoğraf 38.** *Balıkesir Türk Ocağı Binası* (E. Aydoğan)



**Fotoğraf 39.** *Balıkesir Vali Konağı*(O. Yabancı)



**Fotoğraf 40.** *Erkeilet Nisancı Mehmet Pařa Camii Kuřevi*



**Őekil 14.** *Osmanlı Bankası İkinci kat sütun başlıđı üstündeki kare pano (E. D. Bilginer)*

### Mezartařlarında apraz Motif

apraz Őeklindeki motiflerin kimi zaman damga olarak en fazla kullanıldıđı yerlerden biri de mezar tařlarıdır. Antalya, Güzeloba Mezarlıđında üzerinde “X” Őekilleri olan mezar tařları arasında bulunan bir mezar tařında diđerlerinden farklı olarak yer alan Orta ve İ Asya’nın tař babalarını hatırlatan ellerini apraz tutan kabartma insan figürü ilgi çekmekte (oruhlu, 2018, s. 27), yine Antalya’da Barınaklar Mezarlıđında yer alan bazı mezar tařlarında “X” motifler karřımıza çıkmaya devam etmektedir (Foto: 43), (oruhlu, 2017, s. 52, 54, 55).



**Fotoğraf 41.** *Antalya, Güzeloba Mezarlıđından*



**Fotoğraf 42.** *Güzeloba Mezarlıđından*



**Fotoğraf 43.** *Antalya Barınaklar Mezarlıđından*



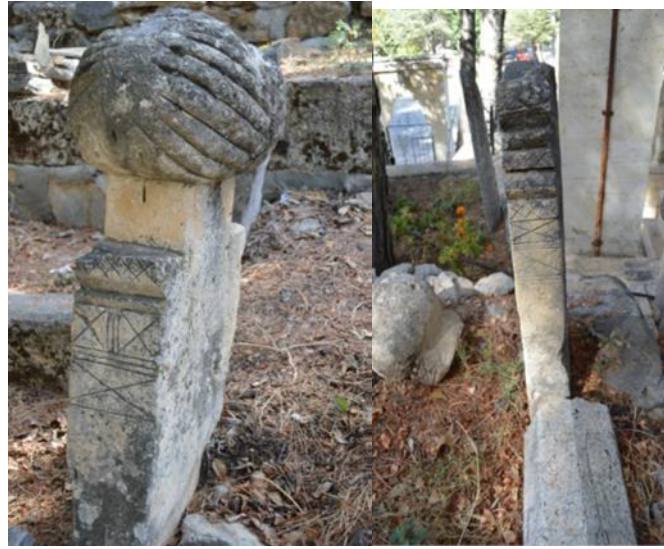
**Fotoğraf 44.** Güroymak Norşin Mezarlığından



**Fotoğraf 45.** Kırşehir Aşık Paşa Türbesi Haziresinden



**Fotoğraf 46.** Seyitgazi Yağbasan Mezarlığı (B. Karamağaralı) **Fotoğraf 47.** Hadim Mezarlığından (D. Bülbül)



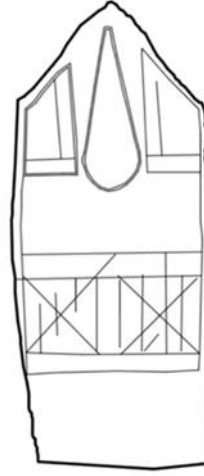
Güroymak Norşin Mezarlığında bulunan dikdörtgen bir mezar taşın gövde kısmında baklava desenleri olarak nitelenen süslemeler çapraz motifler olarak değerlendirilmelidir (Buğrul, 2018, s. 52) (Foto: 44). Kırşehir Aşık Paşa Türbesi haziresindeki kandil motifli mezar taşında "X" şeklinde bir zencereğin parçası gibi duran kabartmanın yer aldığı görülmekte, Seyitgazi Yağbasan Mezarlığında bulunan 1857 tarihli mezar taşının güney yan yüzündeki "X" şekil damga olarak belirtilmektedir (Foto: 45, 46) (Karamağaralı, 1992).

Konya Yukarı Hadim Mezarlığında Numan oğlu Abdullah'a ait 1811 tarihli mezarın baş ve ayak taşında çapraz şeklinde az derin oyma motifler bulunmaktadır (Bülbül, 2017, s. 43) (Foto: 47). Konya Yukarı Hadim Mezarlığında bulunan mezar taşlarında kullanılan geometrik süslemeler içinde en yaygın olanının çarpı "X" işareti ve onu hem aşağıdan hem de yukarıdan sınırlayan çizgiler olduğu belirtilmektedir. Ayak ve baş taşı fark etmeksizin kullanılan bu motifin, bazen Zahide Hanım'a ait 1836 tarihli mezar taşında olduğu gibi tek bir çarpı halinde, bazen de 1872 tarihli isimsiz bir mezar taşındaki gibi ikili ve üçlü kompozisyonlar şeklinde kullanıldığı çoğunlukla da mezar taşlarının yan kısımlarında yer aldığı görülmektedir (Foto: 48, Şekil: 15) (Bülbül, 2017, s. 142). Malatya Kırkkardeşler Mezarlığındaki mezar taşları arasında bulunan Mahmud'un oğlu üstat Hüsam'ın sandukasında (1391) baş kısmın dış yüzü zikzak motifleri ile ayak kısmının dış yüzü ise kareler içerisine kabartma "X" motifleri ile süslenmiştir (Foto: 49) (Yavuz, 2019, s. 48). Erzincan Ozanlı Köyündeki bir mezar taşında yine üst üste sıralanmış kare bölümler içinde kabartma olarak "X" şeklinde motifler yer almakta, Erzincan Başköy ve Çamurdere Köylerinde bulunan iki mezar taşında kabartma "X" motifleri kenar suyu halinde çerçeve yapmaktadırlar (Şekil: 16)

(Özkan, 2000, s. 38, 47). Ayrıca Erzincan ayırlı, Eřmepınar Ky mezar tařları arasında 19. yy ve 20. yy'a ait bazı mezar tařlarının benzer zelliklere sahip olduėu fark edilmektedir (al, 2007, Foto: 19, 32).



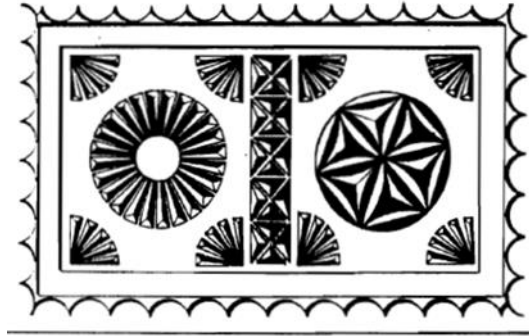
**Fotoėraf 48.** *Zabide Hanım'a Ait Mezar Tařı (D. Blbl)*



**Őekil 15.** *İsimsiz Mezar Tařı (D. Blbl)*



**Fotoėraf 49.** *Mahmud'un oėlu stad Hsam'ın sandukası*



**Őekil 16.** *Ozanlı Ky Mezarlıėından (A. elik)*

Karaman Akteke Camisi haziresinde bulunan kitablesiz mezar tařlarından birinde damga olduėu dřnlen "X" Őeklinde bir kabartma yer almaktadır (Foto: 50) (Őahin, 2017, s. 342). Posof Emin Bey Ky Mezarlıėında bulunan mezar tařlarından birinin zerindeki "X" motifi, az derin oyma olarak neredeyse tařın btn yzeyini kapsayacak bir dzende bulunmaktadır (Foto: 51) (Aktemur, 2017, s. 252).



**Fotoėraf 50.** *Karaman Akteke Camisi Haziresinden*



**Fotoėraf 51.** *Emin Bey Ky Mezarlıėından (A. M. Aktemur)*

"X" Őeklindeki motiflere Őahideli mezar tařlarının yanı sıra ko biimindeki mezar tařlarında da rastlanmaktadır. Erzincan Mzesinde sergilenen biri 1794-95 tarihli, diėeri kitablesiz iki ko heykeli

şeklindeki mezar taşların gövde kısmında kare içinde bir çapraz motif az derin oyma tekniği ile meydana getirilmiştir (Foto: 52) (Berkli, 2007, s. 73, 74).

Türk sanatında, mezar taşlarında ve mezar yapılarında yer alan "X" şekillerin bazen damga kimi zaman da bir süsleme elemanı olarak İslam öncesi dönemlerden zamanımıza kadar neredeyse kesintisiz devamlılığının önemli bir durağı da Anıtkabir'de gerçekleşmektedir. Bilindiği üzere Atatürk'ün sekizgen mezar odası mozole'nin birinci katı olan şeref salonundaki sembolik lahit taşının tam altında bulunmaktadır. Burada Atatürk'e ait sanduka, sekizgen zeminin ortasındaki beyaz mermer alanda yer almakta ve bu alanı bir basamak teşkil edecek yükseltide siyah mermerden şerit sınırlamaktadır. Lahdin dışında kalan mezar odasının zeminindeki sekiz bölümünde ise kırmızı mermer üzerinde beyaz çapraz şeklinde motiflere yer verilmiştir (Kuru, 2017, s. 73, 83, 90) (Foto: 53).



**Fotoğraf 52.** Erzinan Müzesinden (Y. Berkli)



**Fotoğraf 53.** Atatürk'ün Mezar Odası

### Çapraz Motiflerin İkonografisi

Bu çalışmamızda birbirini çapraz olarak kesen iki çizginin meydan getirdiği "X" şeklindeki motifin kaya resimlerinden yazıtlardan başlayarak Türk Sanatında mimarlık eserlerindeki izleri aranmış ve bu motifin farklı işlevlerdeki yapılar arasında ağırlıklı olarak camilerde özellikle kümbet ve türbelerde ve mezar taşlarında yer aldığı görülmüştür. Orhun Alfabesinde "D" sesini veren "X", Avşar, Kızık gibi bazı Türk boylarının damgası olarak da kullanılmıştır (Kırzioğlu, 1995, s. 68). Moğolistan'da Şiveet-Ulaan ve Orhun anıtlarında olduğu gibi Orta Asya bozkırında Göktürk ve Uygur dönemine ait pek çok yazıtta görülen bu damgalar bağlı oldukları boyların sembolleri olarak üzerinde buldukları canlı ve cansız varlıkları aidiyet duygusuyla işaretlemişler, İslamiyet'in kabulü sonrası Karahanlı yapılarından itibaren özellikle Selçuklu ve Osmanlı dönemlerinde mimari eserlerde varlıklarını geometrik düzenler içinde sürdürmeye devam etmişlerdir (Duran, 2019, s. 683).

Bazen tek başına çoğu zaman ve yerde geometrik süslemeler arasında, geometrik ağın belirleyici bir unsuru olarak yer alan "X" şeklindeki bu motifin Türk dünyasında İslam öncesi dönemlerinde kullanılmakla birlikte mimarideki asıl yerini ve kullanım şeklini ilk Müslüman Türk devleti Karahanlılar zamanında aldığı görülmektedir. Tuğla duvar örgüsünün derz aralarındaki çapraz ya da ortası ilmekli çapraz şekiller, küçük kare levhalarda yer alan, ya da yatay ve düşey hatlarda birbirine tutunarak alternatif olarak ilerleyen "X" şeklindeki motiflerin oluşturduğu geometrik düzenler daha sonraki yıllarda Selçuklu ve Beylikler dönemlerinde İran, Irak, Suriye, Anadolu, Kazakistan, Kafkasya, Kırım gibi Türklerin yaşadığı farklı coğrafyalardaki eserlerinde varlığını sürdürecektir. Osmanlı Mimarisinde taş ve kalemşi süslemeler arasında karşımıza çıkan bu motifin Cumhuriyet Dönemi Ulusal Mimarlık üsluplarında da yerini bulduğu anlaşılmaktadır. Birbirini çapraz kesen iki çizginin oluşturduğu bu şekil kimi zaman bir Oğuz boyunun damgasını ifade etmekte, bazen alışkanlık ya da görsel bellek gereği süslemeler arasında kendine yer bulmaktadır.

Hemen her kültürde genel olarak "X" şekli bilinmeyi, belirsizliği, iptal etmeyi, yok etmeyi, devre dışı bırakmayı işaret etmenin yanında kullanıldığı yere göre aksi olarak onay vermek anlamına da gelebilmektedir (Kırzioğlu, 1995, s. 30).

Buraya kadar genel hatlar içerisinde Türk dünyasında, sanatında özellikle mimarlık eserlerinde nerelerde nasıl ve ne şekilde yer aldığı incelenen bu motifin sadece bir süsleme elemanı olmanın ötesinde taşıyabileceği anlamlar da düşünülmelidir. Aslında Türk Sanatında sıklıkla kullanılan diğer motiflerin pek çoğunda olduğu üzere "X" şeklindeki bu motifin de Türk Milletinin kültürel hafızasının eserler üzerindeki



genetik yansıması halinde bilinçli olarak, inançlarla yoęrulan anlamlarıyla karřımıza çıkmıř olabileceęi dikkate alınmalıdır. Birbirini merkezde çapraz kesen, eřit drt kola sahip olan bu Őekil ‘‘Tengri Hanın’’ ve ‘‘Umay Ana’nın’’ sembol olarak deęerlendirilmektedir. Őeklin drt kolunun Tanrının drt yne hkmn, aynı zamanda dnyanın drt tarafına gvenerek gę tutan yay kemerini sembolize ettięi belirtilmektedir. Bu motifin Azerbaycan’da, Anadolu’da, Kuzey Kafkasya’da, Orta Asya ve Doęu Sibirya’da nazarlık karakteri tařıyan koruyucu bir sembol olduęu da ifade edilmektedir (Qurbanov, 2013, s. 30, 37, 50).

Daire ierisinde ‘‘X’’ tařıyan Őekil eski Trklerde ‘‘Tengri’’ sembol olarak kaya resimlerinde sıklıkla karřımıza çıkmaktadır. Daire Tanrının birlięini, evrenin yaratıcısı olduęunu, iindeki ‘‘X’’ iřareti ise hkimiyetini ifade etmektedir. Uygur dnemine ait Moęolistan’daki Karabalgasun Anıtının (762) paralanmıř ta kısmında aęızlarında ay ve gneř simgesi olan birer kre tutan ejder bařlarının bir kemer oluřturduęunu ve bu kemeri oluřturan ejderlerin boyun kısmında ‘‘X’’ Őeklinde birer kabartmanın fark edildięini belirtmiřtik. Gk kubbeyi temsil eden çift evren (ejder) Trklerde kozmik bir simge olarak hem mezar tařlarında, hem de heraldik bir iřaret olarak kullanılırdı. Bylece Alp Bilge Kaęan tarafından dikilmiř bu anıtla evreni ve dnya hkimiyetini simgelemenin yanı sıra Tanrıya baęlılık da sunulmaktadır (Esin, 1970, s. 166; Esin, 1972, s. 52-53; oruhlu, 2007, s. 284-285).

Gnmzde Kırgızistan’ın bayraęında da sembolleřtięi zere kubbeyi hatırlatan yurt tipi adırlar, tepesindeki ‘‘angarak’’, ‘‘řanrak’’ ya da ‘‘tynk’’ denilen bir ember ortasında ‘‘X’’ Őekli ile gkyzne aılmaktadır (Foto.:54,55). Trkler iin adırları doęumdan lme hayatların yařandığı ve son bulduęu kutsal meknlarıdır. Gk kubbeyi devletin, adırı ise ailenin birer rts olarak dřnen Trkler adırın kubbesindeki bu delięi gęn kapısı olarak kutsallařtırmıřlardır (gel, 2010, s. 169). Bylece Trkler yurt tipi adırlarının tepesine atıkları bu kapıyla gkyznde yer verdikleri Tanrıya ulařıyor ve ona baęlılıklarını ifade ediyorlardı. Oęuz boylarının bir kısmında olduęu gibi Kırım, Kazak, Nogay Trklerinin de kullandığı ‘‘X’’ Őeklindeki bu damganın ‘‘řıgarak (adır) damga’’ olarak isimlendirilmesi bu iřarete yklenen kutsallığın bir kere daha onayı nitelięindedir (Glldaę, 2015, s. 143).

Ayrıca beyaz renkli drt para gen Őeklindeki keenin birleřtirilmesiyle meydana gelen Kırgızların milli Őapkası kalpaęın merkezinde Kırgız adırındaki benzer nitelikte ‘‘X’’ motifi oluřmaktadır. Bu motifi meydana getiren drt izginin ortasından ıkan pskln gkyznden gelen nurları insanın beynine yerleřtirdięi ve bu nurları gl bir Őekilde tamamladıęı belirtilmektedir (Foto: 56) (Arkan ve Kallimci 2008, s. 37, 39).



Fotoęraf 54. Kırgızistan Bayraęı



Fotoęraf 55. Yurt Tipi adırdaki Tynk



Fotoęraf 56. Kırgız Kalpaęı

Yazılı anıtlarla birlikte Orta Asya coğrafyasında ölen savaşçıların anısına dikildiği belirtilen çok sayıdaki "geyikli taşların" üzerlerinde çapraz çizgilerin yer alması, on bin yıl öncesine ait mezarlarda ve Pazırık Kurganlarından (MÖ. 4-3.yy) çıkan bazı mumyalanmış cesetlerde ayakları dizlerine çekilmiş ölümlerin ellerinin çapraz olarak göğüslerinin üzerine konmuş vaziyette gömülmesinde ölümün, yok oluşun beraberinde tanrıya bağlılığın ifadesi de düşünülmelidir (İskenderzade, 2010, s. 257; Çoruhlu, 2007, s. 33). Öbür dünyaya, ölümden sonra ikinci bir hayatın varlığına, yani bir tür ahirete (sakış künü) inanan Türkler "X" işareti ile bir taraftan ölümü, yok oluşu, öteki dünya inancıyla diğer taraftan var oluşu da sembolleştirmektedir (Gömeç, 2019, s. 90).

Türkler binlerce yıllık birikimlerini, içtenlikle bağlandıkları, inandıkları İslam'ın ışığında Kur'an'ın yol göstericiliğinde, Hz. Muhammed'in söz ve davranışlarında yaşamış ve yaşatmışlardır. Müslüman olduktan sonra da eski inançlarından pek çok unsuru İslamiyet'le kaynaştırarak, zenginleştirerek tarihteki yolculuklarını sürdüren Türkler eserlerinde "X" motifini bazen damga olarak kullanmakla birlikte çoğunlukla geometrik süslemeler arasında yer vermeye devam etmişlerdir.

İslami değerler arasında "çapraz"ın yeri arandığında Hz. Muhammed'e ait bir hadiste "Kim tek parçalı kumaş içerisinde namaz kılsa onu iki omuzu arasında çaprazlasın." sözü ile Hac 'da ihrama giren Müslümanların dikişsiz düğmesiz, kefeni hatırlatırçasına sarındığı iki parçadan ibaret beyaz kıyafetin üst kısmının çapraz olarak vücuda bağlanması bu konuda ilk akla gelen olmaktadır (Buhari, Salat 5; Ebu Davud, Salat 78, (627). Böylece Müslümanlar bu ibadetleri sırasında Allah'ın huzuruna en saf, arınmış ve eşit halleriyle çıkmakta, bağlılıklarını sunmaktadırlar. Allah'ın insanlara indirdiği son kutsal kitap olan Kur'an-ı Kerime verilen önem ve ona gösterilen saygının bir ifadesi olarak onu okurken yerden yüksekte, açılır kapanır biçimde yapılmış "X" şeklinde sehpa olan rahlelerin kullanılması, çapraz şekilde destarlarla sarılan bir yeniçeri başlık türü serdengeçti kavuğu ile İlimiye sınıfının kıyafet parçalarından olan sarıgn, iç başlığının üzerine dışarıdan enli destarlarla çapraz sarılması ve bütün bunların mezar taşlarına da yansıtılması "çapraz'ın" İslam inancında zenginleşerek devam eden hikâyesine bazı örneklerdir (Örnek, 2010, s.174; Pakalın, 1993, 57; Pakalın, 1993, 182).

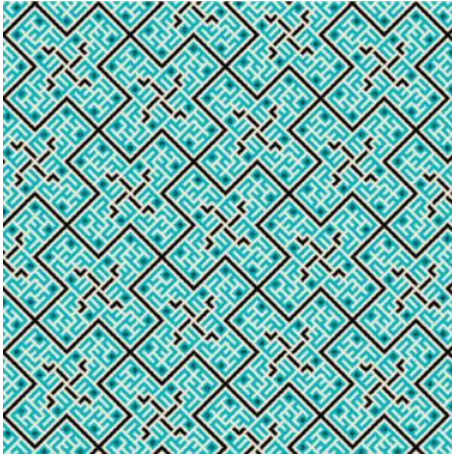
Bir kısım tasavvuf ehli dervişin başına giydiği dört terkli tacın tepedeki birleşim yerinde Kırgız kalpağındaki gibi "X" şeklini oluşturduğu görülmektedir (Foto.:57). Bu dört terkli taç'la Allah kelimesinin dört harfine, mhmmd olarak peygamberin dört harfine ve İslam'ın dört halifesine işaret edilmektedir ( Atasoy, 2000, s. 175). Buna benzer şekilde Üsküdar'da, Doğancılar Nasuhi Mehmet Efendi'nin Türbesinde(1718) bulunan alçı levhada kabartma olarak Halveti Şabani Tacının dört terk üzerindeki kırk dalının kelime-i tevhid'den nasıl çıktığı gösterilmektedir (Foto: 58) (Atasoy, 2000, s. 94). Bu levhanın merkezinde yine daire içinde bir "X" şeklinin meydana geldiği görülmekte, bir taraftan kufi yazı ile "Lâ ilâhe İllellâh, Muhammedün Resûlullah." Allah'ın birliği, Hz. Muhammed'in onun Peygamberi olduğuna iman belirtmekte, diğer taraftan merkezdeki "X" şekli ile Allah'a bağlılık ve aidiyet pekiştirilmektedir. Kazakistan Yesi şehrinde bulunan, Hoca Ahmed Yesevi Külliyesinin (1394-1397) batı duvarında ma'kili olarak yazılmış turkuaz çiniden "Allah Rabbi, Muhammed Nebiyyi"(Allah tanrım, Muhammed peygamberim) yazıları da bunu hatırlatır biçimdedir. Lacivert çinilerden çapraz hatlarla sınırlandırılmış olduğu görülen bu yazı bölümleri yine çapraz olarak uc uca tutunmuş çarkıfelekleri oluşturmakta ve bununla Allah'a ulaşma, kavuşma simgelenmektedir (Foto: 59-60) (Çoruhlu, 2000; Tekin, 2000, s. 357; Çetin, 2017, s. 353-365).



**Fotoğraf 57.** *Dört Terkli Derviş Tacı*  
(N. Atasoy)



**Fotoğraf 58.** *Nasubi Mehmet Efendi Türbesinde Alçı Levha*  
(N. Atasoy)



**Fotoğraf 59.** *Yesi, Ahmet Yesevi Külliyesi*  
*Batı Duvarı*



**Fotoğraf 60.** *Yesi, Ahmet Yesevi Külliyesi*  
*Batı Duvarı Detay*

Hacı Bektaş Müzesinde bulunan bir resimde ise Bektaşî ozanı Kaygusuz Abdal (14. yy) elleri çapraz bir şekilde göğüs üzerinde ayakta, “dara” durmaktadır (Foto: 61). Bektaşî geleneğinde “dara durmak” iki el göğüste, sağ ayak başparmağı, sol ayak üzerine konulmuş ve vücut hafif öne eğilmiş vaziyette duaya durmaya denir. Ellerin çapraz bağlandığı “dar” yaratıcının huzurunda durduğunu kabul ederek özünü, benliğini ortaya koyup, teslim olmanın adı olmaktadır.

Mevlana Celaleddin-i Rumi'nin vecd ve zevk ile hiçbir kurala bağlı kalmadan yaptığı dönüşten alınan ilhamla düzenlenen semada, her selamın bitişinde durarak ikili üçlü gruplar oluşturan semazenlerin aldıkları niyaz pozisyonunda kollar çapraz olacak şekilde eller omuza konulmakta, sağ ayak başparmağının sol ayak başparmağı üzerine gelecek şekilde olduğu görülmektedir (Bademci, 2018, s. 26, 30). Bu davranışlarda yine Allah'a inanç, bağlılık, teslimiyet, sahiplenme ve “bir olma” söz konusudur. İşte çapraz motifler, sembolleşen bu duyguları farklı tekniklerle ve farklı geometrik düzenler içerisinde üzerinde yer aldıkları Türk Mimarlık eserlerine yansıtılmışlardır.



Fotoğraf 61. Kaygıusuz Abdal (N. Atasoy)



Fotoğraf 62. Divriği Ulu Camii (K. Özkuş)

Divriği Ulu Camii (1228) kuzeyinde yer alan ve üzerindeki tüm motiflerin cenneti tasvir etmesi nedeniyle "Cennet Kapısı" olarak isimlendirilen taç kapısı buna güzel bir örnektir. Bu kapıdan içeriye harim kısmına girişte üstteki aynalı tonoz örtünün merkezindeki sarkıtlar, Camiye giren cemaatin üzerine Allah'ın rahmetinin sağanak sağanak yağacağı olarak yorumlanmıştır. Ayrıca içerde okunan Kuran-ı Kerim'in sesini dışarı vermek işlevini de üstlendiği belirtilen bu sarkıtların tepe noktalarında görülen "X" şeklindeki oyuklar, Allah rızası için ibadetlerin yapıldığı namaz kılınan bu mekâna Allah'ın rahmetini üzerine alarak girmek olmalıdır (Foto: 62) (Özkuş, 2020, Resim 66). Çapraz diye tanımladığımız, birbirini verev olarak kesen bu iki çizgi aslında ellerini yukarıya kaldırmış bir insana da işaret etmekte, Allah'a yakarışı, teslimiyeti de hatırlatmaktadır.

Çapraz şekilli bu motif Türk Milletinin belleğinde, üzerinde yer aldığı eserlerle çağları aşarak gelmiş ve en anlamlı var oluşlarından birini de Atatürk'ün Mezar Odasında Anıtkabir'de gerçekleştirmiştir. Mezar Odasının sekizgen zemininde yer alan kırmızı mermer üzerinde beyaz şeritlerin oluşturduğu "X" şeklindeki motiflerle bir kez daha tanrı katına yükseliş yansıtılmış, bir taraftan hayatın sonu, maddi hayatın sona eriş; diğer taraftan manevi hayatın başlangıcı sembolize edilmiştir (Kuru, 2017, s. 89).

### Sonuç

Birbirini çapraz olarak kesen iki çizginin meydan getirdiği "X" şeklindeki motifin Türk Sanat Tarihinde Orta Asya'da başlayan neredeyse günümüze kadar uzanan yolculuğunda özellikle Mimarlık eserlerinde nasıl ve hangi anlamları taşıyarak yer aldığı incelenmiş, camiler, minareler ve mezar yapılarının bu motifin en fazla kullanıldığı yerler olduğu görülmüştür. Türk Alfabelerinde kullanılmakla birlikte, bazı Türk Boylarının damgası olmakla birlikte çapraz motiflerin mimari eserlerde geometrik düzenler içinde şekillenerek varlıklarını sürdürmeleri İslamiyet'in kabulü sonrası Karahanlı döneminde başlamıştır. Çapraz motif Selçuklu ve Osmanlı dönemlerinde farklı coğrafyalarda Türklere ait eserlerde bazen tek başına çoğu zaman ve yerde geometrik süslemeler arasında, geometrik ağın belirleyici bir unsuru olarak yer almış Cumhuriyet Dönemi Ulusal Mimarlık üsluplarında da var olmaya devam etmiştir.

Eski Türk inançlarında "Tengri" sembolü olarak da kullanılan "X" şeklinin Türklerin İslamiyet'i kabulü ile birlikte Allah'a inanç, O'na bağlılık, teslimiyet, sahiplenme, O'na kavuşma ve O'nda "bir olma"yı ifade ettiği anlaşılmıştır.

### Etik Beyan

"Türk Mimarisinde Çapraz "X" Motif ve İkonografisi" başlıklı çalışmanın yazım sürecinde bilimsel, etik ve alıntı kurallarına uyulmuş; toplanan veriler üzerinde herhangi bir tahrifat yapılmamış ve bu çalışma herhangi başka bir akademik yayın ortamına değerlendirme için gönderilmemiştir.

### Kaynakça

Akdağ, G. (2019). *Ankara'da I. ulusal mimarlık dönemi banka binalarında cephe düzeni ve süsleme* (1926-1929) (Yüksek Lisans Tezi). Gazi Üniversitesi Sosyal Bilimler Enstitüsü, Ankara.

- Aktemur, A. M. (2017). Posof çevresindeki mezarlıklar ve mezar taşları. *The Journal of Academic Social Science Studies*, 64, 237-268.
- Ali, H. G. (1390). *Mimari-ı İslami-ı İran dar dori-ı Selçugyan* (1. Baskı). Tahran: Jahad-ı Daniřgahi.
- Arıca, O. T. (1999). *Grupla psikolojik danıřma yoluyla benlik saygısı ve mesleki benlik saygısının geliřtirilmesi* (Doktora Tezi). Marmara Üniversitesi, Sosyal Bilimler Enstitüsü, İstanbul.
- Arıkan, M. ve Kallımcı, İ. K.(2008). Kutsal Kırgız kalpađı. *Turkish Studies International Periodical For the Languages, Literature and History of Turkish or Turkic*, 3(2), 33-42.
- Aslan, Y.(2018). *Kıřşehir merkez Türk devri yapılarında taş süsleme (13-14. Yüzyıl)* (Yüksek Lisans Tezi). Selçuk Üniversitesi Sosyal Bilimler Enstitüsü, Konya.
- Atasoy, N.(2000). *Deriř çeyizi*. İstanbul: Kültür ve Turizm Bakanlığı.
- Bademci, F. (2018). *Mevleviğin somut ve somut olmayan kültürel mirasının bütünleşik korunması: Konya örneđi* (Yüksek Lisans Tezi). Anadolu Üniversitesi, Sosyal Bilimler Enstitüsü, Eskişehir.
- Bakırer, Ö. (2002). Anadolu Selçuklu dönemi mimarisinde tuđla örgülerde kullanılan özel derzleme yöntemleri. *Prof. Dr. Haluk Karamađaralı Armađanı* (ss. 1-16). Ankara: Türk Diyanet Vakfı.
- Baş, G. (2013). *Diyarbakır'daki İslam dönemi mimari yapılarında süsleme*. Ankara: Türk Tarih Kurumu Yayınları.
- Berkli, Y. (2007). *Erzurum ve Erzincan çevresinde görülen koyun, koç ve at biçimli mezar taşları ve sanat tarihindeki yeri* (Doktora Tezi). Atatürk Üniversitesi Sosyal Bilimler Enstitüsü, Erzurum.
- Bozkurt, O. (2016). *Osmanlı Beyliđi dışında batı Anadolu beyliklerinde mimari süsleme* (Yüksek Lisans Tezi). Ege Üniversitesi Sosyal Bilimler Enstitüsü, İzmir.
- Buđrul, H. (2018). Kaya resimlerinin Van Bitlis Hakkari yöresi mezartaşları üzerindeki izleri. 2. *Uluslararası Avrasya Türk Sanatları Kongresi Bildiriler*, 2-5 Aralık 2015, (39-66). İstanbul.
- Bülbül, B. (2016). *Anadolu Selçuklu Dönemi yapılarının restorasyonunda özgünlük ölçütü- Konya İnce Minareli Medrese örneđi* (Doktora Tezi). Feni Bilimleri Enstitüsü, Ankara.
- Bülbül, D. (2017). *Hadim mezar taşları* (Yüksek Lisans Tezi). Selçuk Üniversitesi, Sosyal Bilimler Enstitüsü Konya.
- Cezar, M. (1977). *Anadolu öncesi Türklerde şehir ve mimarlık*. İstanbul: Türkiye İş Bankası Yayınları.
- Çađıtütüncügil, E. (2007). *Azerbaycan'daki İslam dönem yapılarında süsleme* (Doktora Tezi). Ege Üniversitesi, Sosyal Bilimler Enstitüsü, İzmir.
- Çađıtütüncügil, E. (2017). Bakü Cuma Camii. *Cibannüma Tarih ve Cođrafya Arařtırmaları Dergisi*, III(2), 27-64.
- Çal, H. (2007). Erzincan Çayırılı Eřmepinar köyü mezar- mezartaşları. *Sanat Tarihi Arařtırmaları, Prof. Dr. Hařim Karpuza Armađanı* (ss. 125-154). Konya.
- Çam, N. (1989). *Gaziantep Şeyh Fetullah külliyesi*. Ankara: Kültür Bakanlığı Yayınları.
- Çeşmeli, İ. (2005). *Orta Asya camilerinde tipoloji* (Doktora Tezi). Yıldız Teknik Üniversitesi Fen Bilimleri Enstitüsü, İstanbul.
- Çetin, Y.(2017).Türk-İslam bezeme sanatında gamalı haç (svastika) ile çarkifelek motiflerinin köken ve ikonografik anlamları üzerine bir deđerlendirme. *Social Sciences Studies Journal*, 3(8), 353-365.
- Çoruhlu, Y. (2000). Türbenin mimari özelliđi-kesenenin arhitekturalık ereşeliđi, İçinde, *Türkistan'ın Piri Hoca Ahmet Yesevi ve Külliyesi – Turkstannın Piri Koja Ahmet Yasavi Jane Gımaratı* (ss. 59-87). Ankara: TİKA.
- Çoruhlu, Y.(2007) *Erken devir Türk sanatı*. İstanbul: Kabaıca Yayıncılık.
- Çoruhlu, Y.(2018). Antalya, Güzeloba mezarlıđı nakıřlı şekilli simgeli mezartaşları. 2. *Uluslararası Avrasya Türk Sanatları Kongresi Bildiriler* (14-38).İstanbul:Mimar Sinan Güzel Sanatlar Üniversitesi.
- Demiralp, Y. (1997). *Erken dönem Osmanlı medreseleri (1300-1500)* (Doktora Tezi).Ege Üniversitesi, Sosyal Bilimler Enstitüsü, İzmir.
- Demiriz, Y.(1979). *Osmanlı Mimarisinde süsleme erken devir I*. İstanbul: Kültür Bakanlığı.
- Dođan, T. (2013). *Gaziantep Türk İslam dönemi mimari süslemeleri* (Doktora Tezi). Van Yüzüncü Yıl Üniversitesi Sosyal Bilimler Enstitüsü, Van.
- Dönmez, M., Çelik, H. ve Armađan, H. (2018). Alevilik-Bektaşilikte dar. *Türk Kültürü ve Hacı Bektaş Veli Arařtırmaları Dergisi*, 15,183-198.
- Duran, R. (2019). Motiflere dönuřmüş Türk damgaları -geometrik motiflere farklı bir bakıř. *Akdeniz Sanat Dergisi*, 13(23), 679-698.
- Esin, E. (1970). Selçuklu sanatı evren tasvirinin Türk ikonografisinde menşeleri. *Selçuklu Arařtırmaları Dergisi*, 161-182.
- Gömeç, S. Y. (2019). Eski Türk dininin temel özellikleri. *Türk Tarihi Arařtırmaları Dergisi / Journal of Turkish History Researches*, 4(1-Prof. Dr. Bahaeddin Ögel Sayısı), 84-123.
- Güllüdađ, N. (2015). Türklerde damga geleneđi ve Nogay Türklerinin damgaları üzerine bir inceleme. *Avrasya Uluslararası Arařtırmalar Dergisi*, 3(6), 132-150.
- Heiranpour, S. (2019). *İran'ın batısındaki Büyük Selçuklu dönemi eserleri* (Doktora Tezi).T.C. Atatürk Üniversitesi, Sosyal Bilimler Enstitüsü, Erzurum.
- İmankulov, D. (2005). *Monumentalnaya arhitektura yuga Kırgızstana*. Biřkek.
- İskenderzade, L. A. (2010). Göktürk dönemi insan figürlü taş anıtlar. *Selçuk Üniversitesi Sosyal Bilimler Enstitüsü Dergisi*, 24, 255-269.
- Karamađaralı, B. (1992). *Ablat mezartaşları*. Ankara:T.C. Kültür Bakanlığı.
- Kırziođlu, N. G. (1995). *Altaylardan Tuna boyuna Türk dünyasında ortak motifler*. Ankara: Kültür Bakanlığı.

- Koshenova, G. (2013). *Kazakistan, Taraz / Talas şehrindeki türbeler* (Yüksek Lisans Tezi). Gazi Üniversitesi Sosyal Bilimler Enstitüsü, Ankara.
- Kuru, A. Ç. (2017). Anıtkabir'deki renkli taş süslemeler-ikonografik bir yaklaşım. *Sanat Tarihi Dergisi*, XXVI, 69-93.
- Makas, K. N. (2019). *Konya Amber Reis camii ve I. ulusal mimarlık dönemi camileri içindeki yeri* (Yüksek Lisans Tezi). Yıldız Teknik Üniversitesi, Fen Bilimleri Enstitüsü, İstanbul.
- Ögel, B. (2010). *Türk mitolojisi*. C. II, (4. Baskı). Ankara: Türk Tarih Kurumu Yayınları.
- Ölmez, M. (2012). *Orhon-Uygur hanlığı dönemi Moğolistan'daki eski Türk yazıtları*. Ankara: Bilge Su Yayınları.
- Önkal, H. (2006). Türbeler. İçinde Bilici, K. (Edt). *Anadolu Selçuklu ve Beylikler Dönemi Uygurluğu 2* (ss. 351-359). Ankara: Kültür ve Turizm Bakanlığı Yayınları.
- Örnek, D. (2010). Türk el sanatlarından rahle. *Vakıflar Dergisi*, 32, 174-180.
- Özkan, H. (2000). Erzincan ve çevresinde Orta Asya Türk geleneğini sürdüren bezemeli mezar taşları. *Atatürk Üniversitesi Türkiyat Araştırmaları Enstitüsü Dergisi*, 15, 31-47.
- Özkul, K. (2020). Sivas Divriği ulu cami ve darüşşifası bezemeleri. *Uluslararası İdil - Ural ve Türkistan Araştırmaları Dergisi (İjvuts)*, 2(3), 56-81.
- Pakalın, M. Z. (1993). Serdengeçti kavuğu. *Osmanlı Tarih Deyimleri ve Terimler Sözlüğü*, C.III. Ankara: Milli Eğitim Bakanlığı Yayınları.
- Pakalın, M. Z. (1993). İlmiye kıyafeti. *Osmanlı Tarih Deyimleri ve Terimler Sözlüğü*, C. II, Ankara: Milli Eğitim Bakanlığı Yayınları.
- Polat, S. (2011). *İzmir'deki geç dönem Osmanlı camileri* (Yüksek Lisans Tezi). Selçuk Üniversitesi Sosyal Bilimler Enstitüsü, Konya.
- Qurbanov, A. (2013). *Damğalar, rəmzlər... mənim səmələr*. Bakı: Strateji Araştırmalar Merkezi.
- Rustamova, M. (2019). *Karahanlı devri mimarisi ve bezemeleri* (Doktora Tezi). Marmara Üniversitesi Sosyal Bilimler Enstitüsü, İstanbul.
- Somuncuoğlu, S. (2010). *Sibirya'dan Anadolu'ya taştaki Türkler*. İstanbul: İlke Yayınları.
- Sözen, M. (1971). *Diyarbakır'da Türk mimarisi*. İstanbul: Diyarbakır'ı Tanıtma ve Turizm Derneği Yayınları.
- Şahin, H. (2017). Karaman Mader-i Mevlana (Akteke) Camisi haziresinde bulunan mezar taşları. *Türk Dünyası Dil ve Edebiyat Dergisi, Turkish World, Journal of Language and Literature*, 44, 297-343.
- Tanrıverdi, Ş. (2018). *Türklerde mezar mimarisinin Anadolu Selçuklu dönemi Konya kümbetleri üzerinden tipolojik irdelenmesi* (Yüksek Lisans Tezi). Gazi Üniversitesi, Fen Bilimleri Enstitüsü, Ankara.
- Tekin, K. H. (2000). *Hoca Ahmed Yesevi türbesi* (Yüksek LİSANS Tezi). Hacettepe Üniversitesi, Sosyal Bilimler Enstitüsü, Ankara.
- Yabancı, O. (2012). *Çanakkale ve Balıkesir yöresinde I. ulusal mimarlık akımı* (Yüksek Lisans Tezi). Çanakkale Onsekiz Mart Üniversitesi, Sosyal Bilimler Enstitüsü, Çanakkale.
- Yavuz, S. (2019). *Malatya Kırkkardeşler mezarlığındaki mezar taşları* (Yüksek Lisans Tezi). Necmettin Erbakan Üniversitesi, Sosyal Bilimler Enstitüsü, Konya.

### EXTENDED ABSTRACT

In this study, the traces of the "X" shaped motif, which is brought together by the two lines crossing each other, are searched for the traces of architectural works in Turkish Art starting from the inscriptions of the rock, and this motif was found to be found in mosques, especially in the tombs and tombstones. "X", which gives the sound "D" in Orkhon Alphabet, was also used as the stamp of some Turkish tribes such as Avsar and Kızık. These stamps, which are seen in many inscriptions belonging to the Göktürk and Uyghur eras in the Central Asian steppe, as in the Monuments of Şiveet-Ulaan and Orhun in Mongolia, marked the sense of belonging to the living and inanimate beings on which they belonged, especially after the acceptance of Islam, especially from the Seljuks. During the Ottoman and Ottoman periods, they continued their existence in geometrical order in architectural works.

Sometimes, it is seen that this motif, which is "X" shaped as a determinant element of the geometric network, is among the geometric ornaments, most of the time and place, but it was used in the pre-Islamic period in the Turkic World, but it took its place in architecture during the first Muslim Turkish state Karahanli. Cross or middle looped cross shapes between the joints of the brick masonry, geometrical layouts formed in small square plates or alternating by holding them on horizontal and vertical lines, alternating in alternate periods, Iran, Iraq, during the Seljuk and Beylik periods, It will continue its existence in works in different geographies where Turks live such as Syria, Anatolia, Kazakhstan, Caucasus and Crimea. "X" motifs have given the most meaningful examples on the walls of the tomb of Hoca Ahmed Yesevi in the city of Kazakhstan Yesi in the Timurly period and in the grave room of Atatürk in Anıtkabir in Ankara.

It is understood that this motif, which is among the stone and hand-carved ornaments in Ottoman Architecture, has also found its place in the National Architecture styles of the Republican Period. This

shape, which is formed by two cross-cutting lines, sometimes expresses the stamp of an Oghuz tribes, and sometimes finds itself among the decorations due to habit or visual memory.

In almost every culture, the "X" shape in general can mean the unknown, uncertainty, cancellation, destruction, deactivation, as well as giving approval otherwise, depending on where it is used. In this study, it was thought that this motif, which examined how and in which way it takes place in the Turkish world, in the art, especially in architectural works, may have meanings beyond just an element of decoration. It is taken into consideration that this motif, which is in the form of "X", as in many other motifs frequently used in Turkish Art, may have appeared intentionally with the beliefs kneaded with beliefs if the cultural memory of the Turkish Nation is reflected on the works.

In ancient Turkish beliefs, this shape, crossing each other at the center and having four equal arms, is considered as the symbol of "Tengri Han" and "Mother of Umay". It often appears in rock paintings. The circle indicates the unity of God, the creator of the universe, and the "X" sign in it indicates its domination. Turks who believed in the next world, the existence of a second life after death, a kind of hereafter, with this motif, from the Hun period kurgans, dormitory tents, deer stones, monuments, the death of the other world, on the other hand they appear to symbolize their existence and their attachment to God.

Under the guidance of the Qur'an, in the light of Islam, which Turks sincerely believe in, they believe in, and their thousands of years of experience,. They lived and lived in the words and behaviors of Hz. Muhammad.

After becoming a Muslim, Turks, who continued their journey in history by fusing and enriching many elements of their old beliefs with Islam, continued to be among the geometrical ornaments, although they sometimes used the "X" motif as a stamp in their works.

It is seen that these two lines, which are fed with the Islamic Sufism, and which are defined as the "Cross", which is located in the clothes of the Dervishes and their prayers, actually point out to a person who raised their hands and reminded them of Allah. In short, belief, commitment and surrender to God is explained with a cross motif. It understood that the shape of "X", which is also used as the symbol of "Tengri" in ancient Turkish beliefs, means belief in God, devotion, submission, ownership, meeting with Him and "becoming" in Him with the acceptance of Turks to Islam.