

Gelendost Abdulgaffar Camii Planı ve Süsleme Programı Hakkında Bir Değerlendirme

Sibel YARAR
Dr. Sanat Tarihçisi
syarar32@hotmail.com
ORCID ID: 0000-0002-0841

Araştırma Makalesi

DOI: 10.31592/aeusbed.712454

Geliş Tarihi: 01.04.2020

Revize Tarihi: 01.11.2020

Kabul Tarihi: 01.10.2021

Atf Bilgisi

Yarar, S. (2021). Gelendost Abdulgaffar Camii Planı ve Süsleme Programı hakkında bir değerlendirme. *Ahi Evran Üniversitesi Sosyal Bilimler Enstitüsü Dergisi*, 7(3), 1026-1045.

ÖZ

Bu çalışmada Isparta İli Gelendost İlçe merkezinde bulunan Abdulgaffar Camii'nin plan ve süsleme özellikleri incelenmiştir. İnşa kitabesi bulunmayan caminin yapımı minare üzerinde yer alan kitabedeki tarihe göre değerlendirilmektedir. Cami taş malzemeyle yapılmış beden duvarları üzerine kiremit çatı ile örtülü kareye yakın dikdörtgen planlı bir yapıdır. Harimin ortasında birbirine kemerlerle bağlanan dört ahşap ayağın taşıdığı bir bağdadi kubbe yer almaktadır. Diğer bölümler ise düz tavan şeklindedir. Caminin en önemli özelliği hariminin çeşitli yüzeylerinde yoğun şekilde görülen yazı pano ve kuşaklarıdır. Hat sanatından örnekler olan bu yazılar mihrap yüzeyinde, mihrap seviyesinin üzerinde, kubbe etekleri ve göbeğinde kuşak şeklinde, kemer aralıklarında ve duvar yüzeylerinde pano şeklinde düzenlenmiştir. Pano şeklinde düzenlenenler aynı zamanda cami, sandal, pabuç, armut, bayrak gibi şekilleri de içermektedir. Plan ve kütle özellikleri ile yerel örneklerle benzerlik taşıyan cami yoğun hat süslemeleriyle önemli bir yere sahiptir. Sayılarının giderek azaldığı bu dönemde bütün bu özellikleriyle cami korunması ve geleceğe taşınması gereken bir örnektir.

Anahtar Kelimeler: Gelendost, cami, Osmanlı dönemi, süsleme, hat.

An Evaluation About Gelendost Abdulgaffar Mosque Plan and Decoration Program

ABSTRACT

In this study, the plan and decoration features of the Abdulgaffar Mosque in the Gelendost District of Isparta Province were examined. The construction of the mosque without a building inscription is evaluated according to the date in the inscription on the minaret. The mosque is a rectangular plan close to the square, hipped roof on body walls made of stone. In the middle of the harim, there is a timber-work dome carried by four wooden pillar connected by arches. Other sections are in the form of a flat ceiling. The most important feature of the mosque is the writing panels and borders, which are seen intensely on various surfaces of the harim. These inscriptions, which are examples of calligraphy, are arranged on the mihrab surface, above the mihrab level, in the form of border on the skirts and the center of the dome, on the arches and on the wall surfaces. The ones arranged in the form of panels also include shapes such as mosques, sandals, shoes, pears, and flags. The mosque, which has similarities with local examples with its plan and mass features, has an important place with dense line decorations. In this period, the number of which is gradually decreasing with all these features, the mosque is an example that should be preserved and moved to the future.

Keywords: Gelendost, mosque, Ottoman period, decoration, calligraphy.

Giriş

Isparta iline bağlı Gelendost ilçesi il merkezine 82. km. mesafede ve kuzey doğu yönünde yer almaktadır. Çok fazla sayıda Türkmen aşiretinin yerleşmiş olduğu yerleşimin adının ilk başlarda "Gelende", "Gelindi" olarak geçtiği ve daha sonradan Gelendost olarak değiştiği bilinmektedir. Gelendost Isparta'nın tarihine paralel olarak Psidia bölgesi içinde yer almış olup sırasıyla Hitit, Pers ve Bizans egemenlikleri altında bulunmuştur. Gelendost'un da içinde bulunduğu bölgenin Selçuklu Sultanı II. Kılıç Arslan döneminde Bizanslılarla yapılan savaş sonrasında 1116 yılında fethedildiği kaydedilmiştir (Doğan, 2009, s.71). Arap seyyahı İbn-i Bibi'nin Selçuknâmesinde Gelende, Anadolu Selçuklu Sultanının yazlık taht ve eğlence şehri olarak belirtilmektedir. Orta Çağ Avrupa tarihçileri tarafından Gelendost ilçesi Miryokefalon savaşının geçtiği bölge olarak kabul edildiğinden "Miryokatolof" şehri olarak anılmaktadır. 1176 tarihli bu savaştan sonra Anadolunun hızla Türkleşmeye başladığı düşünülmektedir. Bu savaşın geçtiği bölgenin çok yakınında olan Gelendost'un ise ilk Türk yerleşimlerinden biri olduğu kabul edilmektedir (Pektaş, 2017, s.1).

Gelendost 1301 yılında Eğridir merkezli Hamidoğullarının sınırları içine dahil edilmiştir. Yerleşim 1314 yılında bir süre İlhanlı idaresine geçse de bu durum kısa sürmüştür. Gelendost'un da dahil olduğu bölge 1390 yılında Osmanlı idaresi altına girmiş, bölgede 1402 Ankara savaşı sonrası bir karmaşa yaşansa da 1415 yılında idare tekrar güçlenmiş ve bu süreçte bölge Konya vilayetine bağlanmıştır. Fatih Sultan Mehmet zamanında Gelende isminin Gelendost olarak değiştiği kaydedilmiştir. Daha sonraki dönemde yakınındaki Afşar köyü gelişerek nahiye olmuş ve Gelendost Afşar'a bağlanmıştır. Gelendost 1930 yılında nahiye olmuş bu defa Afşar nahiyesi küçülerek Gelendost'a bağlı bir köy durumuna gelmiştir. O dönemde Kaza merkezi ise Şakikaraağaç'tır. Gelendost 1951 yılında tekrar kaza merkezi olmuştur (Pektaş, 2017, ss. 1- 2).

Gelendost'un çok erken tarihte Türk hakimiyetine geçmesi ile mekanın yeni sahiplerinin ihtiyaçları doğrultusunda inşa edilen yeni yapılar yerleşim dokusunun değişmesine sebep olmuştur. Günümüze çok azı gelebilmiş bu yapılardan han, kervansaray ve cami türündeki yapılardan bazıları birtakım değişiklikler geçirerek varlıklarını sürdürmektedirler. Bu yapılar arasında camiler Müslüman Türk geleneğinin en önemli ve en belirgin simgelerindedir. Bölgede Türk fetihinden sonra yapılan ilk yapılar aradan geçen uzun zaman diliminde günümüze orijinal olarak gelememiş, bir kısmı yıkılmış, bir kısmı değişikliğe uğramış, bir kısmının temelleri üzerine yeniden inşa edilmiştir. Gelendost'a bağlı Afşar köyünde yer alan cami ilçenin ayakta kalan en eski camisi olma özelliğine sahiptir. Selçuklu döneminde yerel cami geleneğinde düz damlı ve ahşap hatıllı olarak inşa edilen yapı günümüze temel özellikleri bozulmadan gelen ender camilerden biridir. Gelendost ilçe merkezinde yer Merkez Atik Camii ise yapılan bazı değişiklik ve restorasyonlarla günümüze kadar gelebilmiş en eski camilerden birisidir ve bazı özellikleri ile konumuz olan Abdulgaffar Camii ile benzerlikler taşımaktadır.

Abdulgaffar Camii Isparta'nın diğer birçok camiinde de olduğu gibi bağdadi kubbe geleneğinin güzel bir örneği olması yanında yapı içerisinde yer alan yoğun hat tarzı süsleme programıyla diğer camiler içerisinde özel bir yere sahiptir.

Yöntem

Daha önce Abdulgaffar Camii ile yapılan çalışmalarda plan ve süsleme özellikleri birlikte ve detaylı olarak ele alınmamıştır. Bir tezde Abdulgaffar caminin süslemelerine değinmiş fakat sadece genel tanımlamalarda bulunmuştur (Çok, 2010, ss. 68-73). Gelendost Abdulgaffar Camiinin Hat yazıları üzerine yapılan bir yüksek lisans tezinde ise caminin planına kısaca değinmiş ve hat yazılarının yazı çeşitlerine göre gruplandırma yaparak yazıların açıklamalarını yapmış fakat bu süslemelerin bütünüyle ilgili doyurucu bir değerlendirme ve yorum yapılamamıştır (Aslan 2012, ss. 22 – 62). Bu çalışmada yöntem başlığı altında aşağıdaki alt başlıklar üzerinde odaklanılmıştır.

Araştırma Modeli

Yapılan araştırmada yapının durumunu nesnel bir şekilde ortaya koymak ve güvenilir ve geçerli sonuçlara ulaşmak amacıyla "Tarama Modeli" kullanılmıştır. Bu model ile yapının var olan durumu var olduğu şekliyle betimlenmiş ve kendi koşulları içinde tanımlanmaya çalışılmıştır.

Çalışma Grubu

Çalışma Grubunu Isparta ili, Gelendost ilçesinde yer alan Abdulgaffar Camii oluşturmaktadır. Caminin inşasından sonrasındaki dönemde geçirdiği değişiklikler, yapılan müdahaleler ve ekler bu grubun alt birimlerini oluşturmaktadır.

Veri Toplama Araçları

Yapıya ilişkin doğru tanımlama ve değerlendirme yapabilmek için önce yapı hakkında arşiv ve literatür taraması yapılmıştır. Bu bağlamda Vakıflar Genel Müdürlüğü Arşivi ve Antalya Vakıflar Bölge Müdürlüğü Arşivinden röleve çizimleri, yapıya yapılan müdahaleler ve yapının geçmişine ait fotoğraflar elde edilmiştir. Yapının yer aldığı ilçeye gidilerek camii yerinde incelenmiş ve yerel hakla iletişime geçilerek bilgi edinilmiştir.

Verilerin Toplanması ve Analizi

Yapı ile ilgili toplanan yazılı ve görsel verilerin tasnifi yapılarak bu veriler metin içerisinde gerekli yerlerde kullanılarak betimlenmiş, betimsel analiz yöntemi ile çözümlenmiştir. Ayrıca bu veriler yapıyı değerlendirmede birer kanıt olarak kullanılarak bu veriler üzerinden yapı hakkında çıkarımlarda bulunulmuştur.

Araştırma Etiği

Yapılan çalışmada anket, deney, mülakat gibi veri toplama yöntemleri ve insan ve hayvanların bilimsel amaçlı kullanıldığı bir çalışma yapılmadığından bu makale için etik kurul kararı gerektiren bir durum bulunmamaktadır.

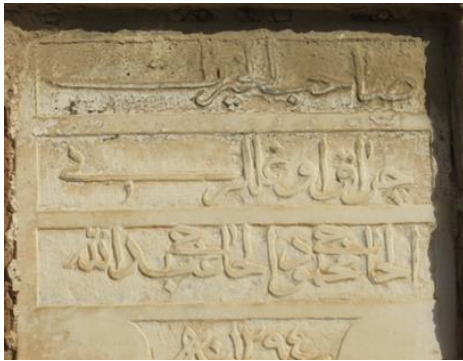
Gelendost Abdulgaffar Camii Hakkındaki Mevcut Bilgiler

Abdulgaffar Camii 33 ada 21 parsel numarası ile 2005 yılında taşınmaz kültür varlığı olarak tescil edilmiş ve yapılan araştırmalarda hakkında yazılı hiçbir belgeye rastlanamamıştır. Elde olan veriler yapıya ait siyah beyaz fotoğraflar, minare kaidesinde yer alan 1294 (1878) tarihli kitabe ve güney cephedeki oval pencerenin altında yazan 1328 (1912/1913) tarihinden ibarettir. Minare kaidesinin batı yüzünde üç satır yazı ve tarihin yer aldığı bir taş levha mevcuttur (Fotoğraf 1). Kitabenin günümüz alfabesine çevirisi şu şekildedir:

Sahibü'l-hayrat
Çırakoğulları
El – Hac Mahmud el- Hac Abdullah
Sene 1294 (M. 1878)

Bu kitabeden minarenin Çırakoğullarından Mahmud ve Abdullah isimli şahıslar tarafından yaptırıldığı anlaşılmaktadır. Tamamen taş malzemeden yapılmış günümüzdeki minarenin eski fotoğraflarında kaidesi aynı olmak üzere yerinde daha kısa tuğla bir minare olduğu ve tuğla gövdesinin sonradan sıvandığı görülmektedir (Fotoğraf 2). Eski minarenin kaidesinin aynı yerinde günümüzdeki kitabenin var olduğu eski bir fotoğraftan görülebilmektedir (Fotoğraf 3). Bu da bize minare üzerindeki kitabenin eskiden yapılan tuğla minareye ait olabileceğini düşündürmektedir. Ayrıca pek çok yapıda minare üzerindeki tarih ile cami üzerindeki kitabe tarihinin tutmadığı, birbirinden farklı yıllarda yapıldığı görülmektedir. Bu nedenle minare kaidesindeki tarihin caminin yapım tarihi olarak düşünülmesi yanıltıcı olabilmektedir.

Yapının Güney dış duvarındaki üst orta kısımda yer alan oval pencerenin alt kısmındaki taş çerçeve üzerinde 1328 (M. 1910/11) yazısı görülmektedir (Fotoğraf 4). Bu yazı yapının tamir edildiği ya da sadece pencere üzerinde yapılan tamiratı gösteren bir tarihi işaret ediyor olabilir.



Fotoğraf 1. Minare Kitabesi



Fotoğraf 2. Eski Minaresi (Vakıflar Genel Müdürlüğü Arşivi, Dosya no: 32.04.01-03.)



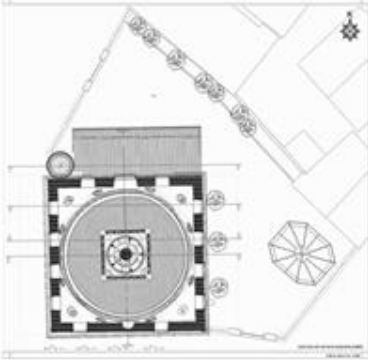
Fotoğraf 3. Caminin Eski Görünüşü
(Vakıflar Genel Müdürlüğü Arşivi Dosya no:32.04.01-03.)



Fotoğraf 4. Penceredeki Tarih

Abdulgaffar Camii Tanımı

Isparta ili, Gelendost ilçesinde Aşağı Mahalle, Hacı Avni Paşa Caddesi, No: 2 de yer alan Abdulgaffar Camii, yığma taş malzemeyle kareye yakın dikdörtgen planlı inşa edilmiş ve üzeri kiremitle örtülmüştür (Şekil 1, Fotoğraf 5). Yapının kuzey cephesinin batı köşesinde tamamen taş malzemenen inşa edilmiş bir minaresi mevcuttur.



Şekil 1. Caminin Planı (Dad Mimarlık),



Fotoğraf 5. Caminin Genel Görünüşü

Moloz taş örgü ile inşa edilen caminin köşeleri kesme taş sırası ile çerçevelemiştir. Taban seviyesinde belirli mesafeye kadar kesme taş örgü görülmektedir. Beden duvarlarının değişik yerlerinde kuşlar için açıldığı söylenen delikler mevcuttur. Yapının dört köşeden üstte saçağa yakın mesafelerde yerleştirilen bağlantı kılıçları ile sağlamlaştırıldığı görülmektedir. Kuzey yönündeki giriş cephesinin ortasında yuvarlak kemerli etrafı taş lentolu geniş bir kapı yer almaktadır. Kapının iki yanında yine yuvarlak kemerli birer pencere bulunmaktadır (Fotoğraf 6). Girişin önündeki dört ahşap ayak üzerine oturan alçak çatılı son cemaat yeri sonradan yapılmıştır. Batı cephesinde alt hizada eşit mesafelerde açılmış yuvarlak kemerli taş lentolu dört pencere ve üst tarafta orta hizada bir oval formulu taş çerçevesi bulunan bir pencere açıklığı bulunmaktadır (Fotoğraf 7). Doğu cephesi de batı cephesiyle simetrik şekilde düzenlenmiştir (Fotoğraf 5).



Fotoğraf 6. Cami Giriş Cephesi



Fotoğraf 7. Cami Batı Cephesi

Güney cephesinin alt hizasında birbirinden mesafeli kemerli iki penceresinden batı kısmındaki kuzey duvarındakiler ile aynı hizada yerleştirilmemiş, batı duvarına daha yakın olarak yapılmıştır. Üst kısımda ortada oval formulu bir pencere yer almaktadır (Fotoğraf 8, 9).



Fotoğraf 8. Güney Cephe Eski Görünüm



Fotoğraf 9. Güney Cephe Yeni Görünüm

Yapının kuzey duvarının batı köşesinde yer alan minare tamamen taş malzemeden inşa edilmiştir. Oldukça yüksek tutulmuş kesme taş malzemeli kaidenin üzerinde daha dar ve küçük ikinci bir kaide yer almaktadır (Fotoğraf 10). Pabuç kısmı pahlanarak daire formulu gövdeye geçilmiş ve geçişten sonra bir bilezik yerleştirilmiştir. Minare şerefesi korkuluğu üzerinde yapılmış küçük bitkisel süslemeler seçilebilmektedir. Şerefe altında ise kademeli olarak yükselen kuşakların her birinde farklı bir motif oluşturulmuştur (Fotoğraf 11).



Fotoğraf 10. Minare Kaidesi

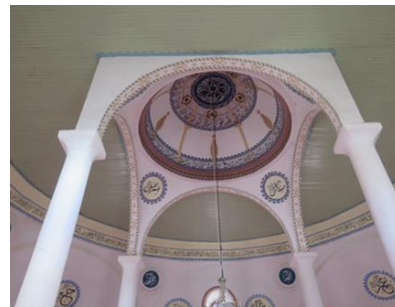


Fotoğraf 11. Minare Şerefesi

Caminin içine girildiğinde giriş kapısının iki yanında iki basamakla çıkılan ahşap korkuluklu birer mahfil yer aldığı görülmektedir (Fotoğraf 12). Cami tavanının ortasında birbirine yüksek yuvarlak kemerlerle bağlanan dört ahşap ayağın taşıdığı bir bağdadi kubbe yer almaktadır (Fotoğraf 13). Tavanın diğer bölümleri düz çita ile kapatılmış, köşelerde ise tavana geçişi sağlayan yuvarlak formulu tromplar oluşturulmuştur. Köşelerin aralarında kalan bölümlerde duvarlar üzerinde alçı sıva ile yuvarlak kemerler yapılmış ve köşelerdeki bölümlerle birleştirilmiştir. Kubbeyi taşıyan dört ayak devşirme kaideler üzerine oturtulmuştur (Fotoğraf 14, 15).



Fotoğraf 12. Mahfil Görünüşü



Fotoğraf 13. Bağdadi Kubbe



Fotoğraf 14 – 15. Devşirme Ayak Kaideleri

Caminin güney cephesinin ortasında yer alan mihrap, etraftan dikdörtgen çerçeveye alınmış içine ise içbükey mihrap nişi yerleştirilmiştir (Fotoğraf 16). Mihrabın sağında ahşap bir minber yer almaktadır (Fotoğraf 17) .



Fotoğraf 16. Mihrap



Fotoğraf 17. Minber

Gelendost Abdulgaffar Camii Süsleme Programı

Yapının içinde yoğun bir yazılı süsleme programı görülmektedir. Mihrabın etrafını en dışta üç yönden bir yazı kuşağı çevrelemektedir (Fotoğraf 18). Bu kuşağın içinde sülüs yazı tipinde “Ayet-el Kürsü” sağdan başlayarak sola doğru başında besmele olmadan yazılmıştır. Mihrabın üstündeki dikdörtgen panoda ise üstte (Fotoğraf 19), “Bismillahirrahmanirrahim” yazılmış, altta ise Ali İmran suresinin 37. Ayetinin içinde mihrap kelimesi geçen küçük bir bölümü alıntı yapılmıştır. Burada “Kullema dahale aleyha zekeriyya’l mihrab” ifadesi yer almaktadır (Fotoğraf 20).



Fotoğraf 18. Mihrabı Yazıları



Fotoğraf 19. Mihrap Alınlığı Yazıları

Mihrap üzerindeki pencerenin iki tarafında kenarları bitkisel süslemeli yuvarlak pano içinde “Allah” ve “Muhammed” yazıları yer almaktadır. Bu panoların altında köşelerde hat ile ortalarına “Allah” yazılmış birer ibrik motifi bulunmaktadır. Duvarların üzerlerinde oluşturulan sağır kemerlerin arasında alçı ile yapılmış yuvarlak panolar içinde Kufi yazı tipinde “Allah (Celle celalühu)” ve “Muhammed (Aleyüsselam)” ile başlamak üzere diğer duvarlarda da aynı şekilde tekrarlanarak halife isimleri yazılmıştır (Fotoğraf 20).



Fotoğraf 20. Mihrap Cephesi Yazıları

Mihrabın en üst sırasında duvarı dolaşan yazı kuşağının kesildiği ve ortası boş bırakılmak üzere yanlarda armut şeklinde üçer düzenleme yapıp içlerine “Ya Gaffar” yazıldığı görülmektedir (Fotoğraf 21). Bunlardan soldakiler düz, sağdakiler ise ters basılmıştır.

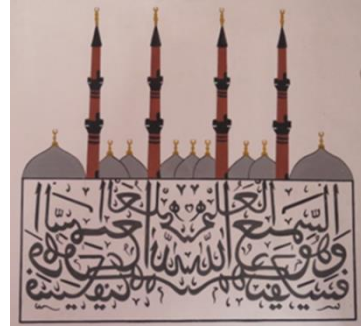


Fotoğraf 21. Mihrap Üzerindeki Armut Şekilli Yazılı Süslemeler

Mihrabın iki tarafında hat ile yapılmış farklı süslemeler yer almaktadır. Bunlardan mihrabın solundakinde yatık talik sivilinde aynalı yazı olarak Hasb-i Allah Zülfikar şekli oluşturacak şekilde yatık yazılmış, üzerine ise külah şeklinde bir motif yapılarak bu motif üzerinde üç bayrak resmedilmiştir (Fotoğraf 22). Sağdaki kırmızı renkli bayrağın içinde; Besmele, ortadaki kırmızı renkli bayrağın içinde; “Elhamdü lillahi rabbil alemin” yazılıdır. Soldaki sarı renkli bayrağın içinde Kelime-i Tevhid yazısı okunmaktadır. Ortadaki sarı bölümde ise, “Liva’ül hamid” yani “Hamid Sancağı” yazmaktadır.



Fotoğraf 22. Mihrabın Solundaki Yazılar



Fotoğraf 23. Mihrabın Sağındaki Yazı Panosu

Mihrabın sağındaki dikdörtgen formlu süsleme panosunun üzeri iki şerefeli dört minare ve aralarında kenarlardakiler daha büyük olmak üzere alemle sonlanan dokuz kubbe şeklinde düzenlenmiştir (Fotoğraf 23). Dikdörtgen panonun içine sülüs yazı tipinde ve aynalı olarak Bakara suresi 137. Ayetten bir parça yazılmıştır; “Fe se yekfi-ke-humu allahu ve hüve es semiu el alimu”.

Caminin ahşap minberi oldukça sadedir. Aynalıklarında hiçbir süsleme bulunmayan minberin köşkünün süslemeli kemer açıklıkları ve ajur tekniğinde geometrik formlu korkulukları bulunmaktadır. Geçit bölümü ise ortası düğümlü yuvarlak kemerlidir (Fotoğraf 24, 25). Minber girişi üzerinde bitkisel motiflerden ajur tekniğinde bir taç yapılmış ve altındaki dikdörtgen pano içine karşılıklı ay yıldız motifinin arasına “Kelime-i Tevhid” yazılmıştır.



Fotoğraf 24. Minberin Yan Görünüşü



Fotoğraf 25. Minber Alınlığı

Güney duvarının doğu köşesinde kareye yakın formda bir yazı panosu yer almaktadır. Etrafi çiçek motifleriyle çevrili panonun içinde “Kelime-i Tevhid” bu defa kufi yazı karakterinde yazılmış olarak karşımıza çıkmaktadır. (Fotoğraf 26). Yazı aralarındaki boşluklar bitkisel süslemelerle doldurulmuştur.



Fotoğraf 26. Güney Duvarı Doğu Köşesi Panosu



Fotoğraf 27. Güney Duvarı Batı köşesi Panosu

Güney cephede minberin sağında bulunan köşede etrafı kabaca yapılmış palmet motifleri ile çevrelenmiş dikdörtgen bir yazı panosu bulunmaktadır (Fotoğraf 27). Burada en aşağıdaki bir sıra yazı dışında diğerleri yukarıdan aşağı doğru aynalı olarak yazılmış Hamse-i Al-i Aba yani Aba soyundan gelen beş kişinin ismi yer almaktadır. Başta “Celle Celaluhu”, “Allah” ve “Muhammed” yazısı, ortada “Meded” ve “Ya” yazıları tüm isimlerin başına gelmek üzere ortak yazılan sıfatlardır. Daha sonra aşağı doğru “Ali”, “Fatıma” ve onun altında sırayla “Hasan” ve “Hüseyin” isimleri düzenlenmiştir. Panonun en altında ise sülüs yazı karakteri ile “La Fetta illa Ali, la seyfe illa Zülfikar”, “Zülfikar'dan başka kılıç, Ali'den başka yiğit yoktur” yazılmıştır.

Caminin batı duvarının güney cephe ile birleştiği köşede güney batı köşedeki gibi basit bir palmet motifinin tekrarıyla oluşturulan kare formulu pano içinde Sebe Suresi 26. Ayetten bir bölüm; “Huve'l fettahu'l- mu'min” yazmaktadır (Fotoğraf 28). Batı duvarının iki pencere arasındaki bölümlerden birinde iki şerefeli dört minare tasviri dikdörtgen yazı panosunun üzerine resmedilmiştir (Fotoğraf 29). Pano içine ise Fetih Suresinin 1. Ayetinden bir bölüm olan “İnna fetahna leke fetahan mübina” sülüs tarzında aynalı olarak yazılmıştır.



Fotoğraf 28. Batı Duvarı Yazı Panosu

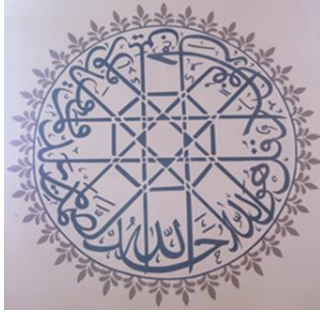


Fotoğraf 29. Batı Duvarı Yazı Panosu

Duvarın diğer iki pencere boşluğu arasına dıştan bitkisel süslemeyle çevrili daire formlu bir pano yapılmış ve içi değişik bir karakterde hat örneği ile ortada sekizgen, kare, üçgen ve yıldız formları meydana getirecek şekilde düzenlenmiştir (Fotoğraf 30). Burada dairenin iç kısmına sağdan sola doğru sülüs tarzında yazılmış İhlas Suresi yer almaktadır.

Batı duvarının kuzey köşesinde basit bitkisel motiflerden oluşan dikdörtgen çerçeve içine yazı ile kayık tasviri yapılmıştır. Sülüs ve Nezih yazı karakterlerinin karışık olarak kullanıldığı tasvirde başta bir bayrak ve gövde üzerinde kürekler oluşturulmuştur (Fotoğraf 31). Sağdaki bayrağın üzerinde “Allah” yazmaktadır. Bayrağın hemen altında yatay olarak “Ya Hafız” yazılıdır. Üst ortadaki boşlukta “Eşhedüenlailaheillallah” yazısı aşağıda yazılan amentü duasının içinde geçen kısımdır. Sol tarafta ise yazı karakterleri çok bozuk olduğu için bir anlam çıkartılamamaktadır. Orta kısımda Amentü duası yatay olarak vav harfinin aralarına yerleştirilmiş ve vav harfi ayetin aralarındaki “ve” kelimelerini ifade edecek şekilde düzenlenmiştir.

Kayık şeklindeki panonun en solundaki son vav harfinden sonra dua bitmiştir. En soldaki yatık şeklindeki üç bölümün içinde ise yanlış karakterler kullanılarak Fetih suresinden alıntı olarak “İnna Fetahnaleke fethen mübinah” satırları yazılıdır.



Fotoğraf 30. Batı Duvarı Yazı Panosu



Fotoğraf 31. Batı Duvarı Kayık Şekilli Yazı Panosu

Caminin doğu duvarında yer alan başka bir dikdörtgen panonun üzerinde üçer şerefeli altı minare ve bu minareler arasında birer tane olmak üzere yedi kubbe yer almaktadır (Fotoğraf 32). Panonun içerisinde ise sülüs yazı türünde aynalı olarak Al-i İmran Suresi, 173. Ayetinden bir bölüm yer almaktadır; “Hasbinallahu ve ni’ mel vekil”. Aynı cephede iki pencere arasında yer alan kenarları bitkisel süslemeli yuvarlak panoda sülüs yazı türünde sağdan sola doğru yazılan Nas Suresi bulunmaktadır (Fotoğraf 33).



Fotoğraf 32. Doğu Duvarındaki Yazı panosu



Fotoğraf 33. Doğu Duvarındaki Yazı Panosu

Doğu duvarında yer alan diğer bir panoda yelkenli gemi resmedilmiş ve içi hat ile süslenmiştir (Fotoğraf 34). Geminin sağ tarafındaki ucunda fener şeklinde bir süs, sol ucunda ise bir köşk ve üstünde ve yanlarında olmak üzere aynı şekilde üç fener yer almaktadır. Ortada açılmış dört yelkeni olan geminin ikisinin içinde yazı bulunmaktadır. Yelkenlerin ikisinin ucunda bayrak ve sağdakinin içinde iki sıra şeklinde Kelime-i Tevhid yazmaktadır. Soldaki diğer bayrağın üzerinde ise “Allah” yazısı iki kez tekrarlanmıştır. Sağdan ikinci bayrağın içinde “Ya Melik-el mülk” yazmaktadır. Onun solundaki yelkenin üzerinde “İnna Fetahnaleke fethen mübinah” yazısı bulunmaktadır. Geminin diğer yerlerinde

ise Ashab-ı kehf'in isimleri yazılıdır: Yemliha, Misliha, Mekselina, Mernuş, Debernuş, Şazenuş, Kefeştatayyuş, Kıtımir. En altta ise kürekleri başında birer rakam yer almaktadır. Bu rakamlar 3,9,1,3,9,2,1,3,9,5 şeklinde olup ne sebeple yazıldığı bulunamamış, anlamlı bir tarih ise çıkartılamamıştır. Bu rakamların soldan başlayarak gün, ay ve yılı temsil ettiği sonucuna varan Aslan, bu tarihin miladi takvime çevrildiğinde 08.09.2007 tarihinin ortaya çıktığını belirtmiş ve bunun yazıların yazıldığı tarih olması gerektiğini savunmuştur (Aslan, 2012, ss. 50–51). Fakat bu yazıların 2007 tarihinden önce yenilediği bilinmektedir. Doğu duvarında başka bir çerçevesiz yazı daha bulunmaktadır (Fotoğraf 35). Bu yazı da aynalı şekilde düzenlenmiş olup “Men sabara zafere” yazmaktadır.



Fotoğraf 34. Doğu Duvarındaki Gemi Şekilli Pano



Fotoğraf 35. Doğu Duvarındaki Aynalı Yazı

Doğu duvarının güney köşesinde üç tarafı basit bitkisel süslemeli kare bir pano üzerinde iki şerefeli iki minare ve ortalarında bir büyük ve yanlarda birer küçük olmak üzere üç kubbe resmedilmiştir (Fotoğraf 36). İçinde ise kufi karakterli ve aynalı olarak “Ya Allah Ya Muhammed” yazısı yer almaktadır.

Doğu duvarının üst seviyesinde, pencerenin iki yanında bulunan kenarları bitkisel süslemeli rozetlerin içinde sağda Ali (El- Murtaza), solda ise Sa'ad (Bin Ebi Vakkas) yazıları yer almaktadır (Fotoğraf 37). Bu rozetlerin üzerinde, duvarda oluşturulan silme kemerlerin arasında oluşturulan yuvarlak alçı panolarından sağdakinin içinde kufi karakterde Ömer (Radiallahuanhu), soldakininde ise Ali (Radiallahuanhu) yazmaktadır.



Fotoğraf 36. Doğu Cephesi Yazı Panosu



Fotoğraf 37. Doğu Cephesi Yazı Rozetleri

Harimin güney doğu köşesinin üst seviyesinde, köşede oluşturulan tromp kemerinin içinde bitkisel süslemeli rozet içinde Ömer (El – Faruk) yazmaktadır. Üst kısımda ise sağır kemerlerin birleşme yerinde alçıdan yapılmış rozetler içinde kufi tarzda sağda Muhammed (Aleyisselam), solda ise Ömer (Radiallahuanhu) yazıları yer almaktadır.

Yapının güney batı köşesinin üstünde oluşturulan tromp şeklindeki kemerli bölümün ortasında yer alan bitkisel süslemeli rozetin içinde Ebubekir (Es – Sıddık) ismi yer almaktadır. Bu kemerli kısmın batısında bulunan iki kemer arasındaki alçı rozette ise bu kez kufi karakterli Ebubekir (Radiallahuanhu) yazısı okunmaktadır. Aynı duvarda diğer bir panonun içinde Osman (Ez – Zinnureyn) yazmaktadır (Fotoğraf 24).

Caminin Kuzey cephesinin batı köşesindeki tromp kemerinin içindeki rozette Hasan (Radiallahuanhu), doğu köşesindekinin üzerinde ise Hüseyin (Radiallahuanhu) yazıları bulunmaktadır. Kuzey cephedeki giriş kapısının üzerindeki kemerin iki tarafında, kemerlerin arasında sağa yine Hüseyin (Radiallahuanhu) ve solda Hasan (Radiallahuanhu) isimleri bu kez kufi karakterde yazılmıştır.

Caminin ortasında bağdadi kubbeyi taşıyan dört sütunun birbirine bağlandığı kemerlerinin aralarında bitkisel süslemeli daire formlu rozetlerin içinde İsrail (Aleyyisselam), Mikail (Aleyyisselam), Cebrail (Aleyyisselam) ve Azrail (Aleyyisselam) isimleri yer almaktadır (Fotoğraf 38,39).



Fotoğraf 38. Kuzey Yönünde Kubbeyi Taşıyan Kemer Köşelerindeki Rozetler



Fotoğraf 39. Güney Yönünde Kubbeyi Taşıyan Kemer Köşelerindeki Rozetler

Kubbenin en dışında bir tarafı bitkisel, diğer tarafı geometrik süslemeyle çevrili yazı kuşağının içine Allah'ın 99 isminin bir kısmı iç göbektekinin devamı olarak bir sıra halinde yazılmıştır. Göbeğe yakın olan diğer kuşakta bu isim Allah'ın 99 isminin başlangıcı olan “Huve’llahu ‘lezi La ilahe İlla Hu Er – Rahman Er Rahim...” yazısıyla başlayarak 30. isim olarak El Adl’a kadar yazılmıştır. (Fotoğraf 40, 41). Dıştaki kuşakta ise altta aynı hizada 31. İsim olan El Latif’ ten başlayarak yazılmış, arada 47. El – Hakim, 48. El Vedud, 65. El – Vahid, 66. El Macid, 68. Es Samed, 74. El Ahir atlanarak yazılmamıştır. Ayrıca 80. El Tevvab, ile 81. El Müntekim arasında bu isimler arasında olmayan El Münim eklenmiştir. Bu yazımın bilinçli bir değişiklik mi, kelime hatası mı, ya da boşluğa sığdırma amaçlı mı olduğu bilinmemektedir. Bu kuşak 82. İsim olan El – Afüvv ile sonlanmaktadır. Yazılan tüm isimlerin üstüne “Celle Celalühu” eklenmiştir.



Fotoğraf 40. Kubbenin Kuzeyden Görünüşü



Fotoğraf 41. Kubbenin Güneyden Görünüşü

Tavanın ortasında bulunan bağdadi kubbenin göbeğinde kenarları bitkisel süslemeyle çevrili daire formun içine sülüs yazı tarzıyla sağdan sola doğru Neml Suresinin 30. Ayetinin başı yazılmıştır (Fotoğraf 42). “Euzibillahimineşşeytanirracim, İnehu min suleyman ve innehu bismillahirrahmanirrahim”.



Fotoğraf 42. Bağdadi kubbenin merkezi

Kubbenin eteğindeki içbükey kavisli yazı kuşağında Yasin Suresi başlatılmış ve bir kısmı bu kuşakta yazılarak mihrabın üst seviyesindeki hizada yer alan ve duvarları kuzey cephe hariç üç yönde dolaşan kuşakta devam edilmiştir. Kuran'ın 36. Ayeti olan Yasin Suresi kuşakta yapının batı duvarının sağır kemerinin ortasına yakın hizada besmele ile başlatılmış ve surenin 38. Ayetinin sonundaki kelime olan ..Taktir'ül Aziz'ül Alim.. yazılarak bitirilmiştir (Fotoğraf 43).



Fotoğraf 43. Kubbe Eteği Yazı Kuşağının Başlangıç ve Bitiş Yeri

Yasin suresinin devamının beden duvarlarını üç yönde dolaşan yazı kuşağının batı duvarının kuzey köşesinden başladığı görülmektedir (Fotoğraf 44). Buradan batı cephesi boyunca dolaşarak güney cepheye gelmiş ve duvarlarda yer alan sağır kemerlerin birleşme yerlerinde ve ayrıca güney cephede mihrabın üzerinde kesintiye uğrayarak en son doğu cephesinin kuzey köşesine yakın bir yerde bitmiş (Fotoğraf 45) ve hemen devamında Saffat suresinin 181. (ve Selamun al el murseline) ve 182. (ve el hamdu lillahi rabbi el alemine) ayetleri yazılarak en son "Sadakallahu'l azim" ile sonlandırılmıştır.



Fotoğraf 44- 45. Kuzeybatı Köşede Yasin Suresinin Devamının Baş ve Sonu

Değerlendirme

Abdulgaffar Camii hakkında minare üzerindeki bir kitabe ve güney cephesindeki oval üst pencerenin üzerinde yazan tarihten başka bir belge mevcut değildir. Bunların yanında tarihi belli olmayan birkaç siyah beyaz fotoğraf daha erken tarihte yapılan ilaveleri göstermesi açısından önemlidir. Daha geç tarihte yapılan restorasyonlarla ilgili bazı bilgi ve görseller de yapının bugünkü son durumundan önceki evreleri göstermeleri bakımından değerlidir.

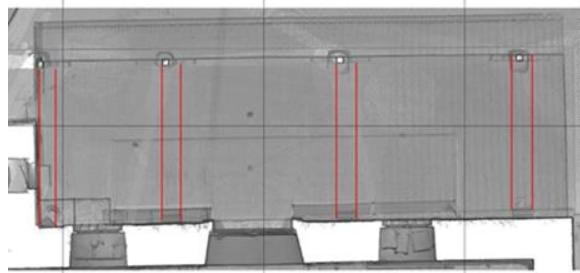
Minare kaidesinde bulunan kitabeler her zaman yapının tarihiyle aynı olmayabilmektedir. Minare daha sonradan yapılmış, tamamen yıkılıp yenisi yapılmış ya da kaidesinden sonraki kısım yıkılıp yeniden yapılmış olabilmektedir. Nitekim eski bir fotoğrafta kaidenin aynı olmasına rağmen minaresinin önceden daha kısa bir tuğla malzeme ile yapıldığı ve üzerinin sıvalı olduğu, fakat bilinmeyen bir tarihte aynı kaide üzerine yeni bir taş minare yapıldığı görülmektedir. Bu nedenle kaide üzerindeki kitabe muhtemelen günümüzdeki minarenin tarihi değildir.

Bölgenin birinci derece deprem kuşağında yer alması ve erken tarihlerden beri bir dizi şiddetli deprem geçirmiş olması yapının ilk inşa tarihinden itibaren pek çok kez yenilenmiş olabileceği olasılığını güçlendirmektedir (Demirci, 2011, ss. 9-20). Günümüzde cami genel özellikleri ile 19.yüzyıl camilerinin karakterini yansıtmaktadır.

Isparta bölgesinde aynı boyuttaki camilerin genel özelliklerine bakıldığında yüksek taş örgü duvarlı, kiremit çatılı, bağdadi kubbeli yapılar olduğu görülmektedir. Böcüzade'nin kitabında camilerin başlangıçta ahşap üzeri toprak damla örtülü olduğu, daha sonraki tamir ve yeniden inşalarda çatı yapıldığı belirtilmiştir (Seren, 1983, ss. 96-98). Ayrıca pek çoğunun son cemaat yerinin de sonradan eklendiği vurgulanmıştır. Yapının durumuna ilişkin erken tarihli siyah beyaz fotoğrafta kiremit örtülü çatının kuzey duvarlarını aşacak şekilde uzatıldığı ve belirli aralıklarla yerleştirilen ahşap direklerle taşınan açık bir son cemaat yeri oluşturulduğu görülmektedir (Fotoğraf 46). Bu direklerin kaidelerinin bugün caminin önünde bulunan devşirme kaidelere oturup oturmadığı bilinmemektedir. Bugün var olan kaidelerin birbiri ile olan aralıkları aynı olmayıp, üzerlerine direklerin yerleştirildiği çizimleri yapıldığında ön cepheden görünüm normal durmamaktadır (Şekil 2).



Fotoğraf 46. Camiye Ait Eski Bir Fotoğraf



Şekil 2. Kuzey Cephedeki Kaideler ve Konsollar
(Vakıflar Genel Müdürlüğü Arşivi Dosya
No:32.04.01-03.)

Yapıyla ilgili çözülemeyen başka bir durum yapının giriş cephesi olan kuzey duvarlarında kapı ve pencerelerin üst hizasından daha aşağıda duvara belirli aralıklarla yerleştirilmiş olan konsollardır. Bunlar bugünkü son cemaat yerinin direklerinin oturduğu devşirme taş kaideleri ile aynı hizaya denk gelmekle birlikte birebir aynı hizada olmadığı görülmektedir (Fotoğraf 6). Bu konsolların seviyesi pencere ve kapı seviyesinin altında olduğundan bugün o konsolların üzerine oturtulan son cemaat yeri çatısı cephe üzerinde orantısız durmakta ve kapı ve pencerelerin bitiş noktalarını üstten keserek bir kısmını dışarıda bırakmaktadır.

Kuzey duvarındaki bu konsolların başka bir olasılık olarak son cemaat yerinin kemerlerini taşıdığı aklı getirmektedir. Fakat üst örtüsü kiremit çatılı olan bu tür yapılarda kemerli ve üzeri kubbeli son cemaat örneğine rastlanılamamıştır. Anadolu'nun pek çok yerinde özellikle kırsalda çok tercih edilen bağdadi kubbeli ve üzeri kiremit çatılı örneklerin pek çoğunda son cemaat yeri sonradan eklenmiş ve bu son cemaat yerlerinin üst örtüsü çatıyla aynı yükseklikte ve çatının devamı şeklinde düzenlenmiştir (Şahin, 2016, ss. 247-319). Isparta'da yer alan diğer benzer yapılara bakıldığında üst örtüsü kiremit çatı olan hiçbir örnekte kemerli bir son cemaat yerine rastlanmamıştır. Bu konsolların oturduğu duvar seviyesinin çok alçak oluşu hem de kuzey cephede var olan devşirme kaidelerle aynı hizada birebir örtüşmemesi, buna ek olarak konsollar arasındaki mesafenin eşit olmayıp düzensiz olması bulunma amacı tam olarak bilinmemekle birlikte bu parçaların yapı bünyesine sonradan eklenmiş olduğunu işaret etmektedir.

Yapının geçirdiği erken dönem onarımların tarihleri hakkında detaylı bir bilgi bulunmamaktadır. 1998 yılında tescil fişi düzenlenen caminin 2006 yılında çatısının sökülerek değiştirildiği ve minare külahındaki alüminyum kaplamanın yenilendiği bilinmektedir (Aslan, 2012, s.14). Bu restorasyondan önce 2004 yılında restorasyon için karar alındığı fakat bu kararda yapının içine dokunulmaması belirtildiği halde izinsiz olarak cami içindeki hat süslemelerinin yenilendiği ve yenilenirken yanlışlıklar yapıldığı, orijinal kapı ve minberinin sökülüp yerine yenilerinin yerleştirildiği camiye ilişkin bir belgede ifade edilmiştir (Vakıflar Antalya Bölge Müdürlüğü Kararı, 32.04.01/03).

Yapının 2006 yılından önce yapılan bir restorasyonda kuzey cephesinin önünde var olan devşirme sütun kaidelerine dayanarak kapalı bir son cemaat yeri yapıldığı bilinmektedir (Fotoğraf 47). Aslan bu restorasyonun 1967 yılında yapılmış olduğunu belirtse de bu konuda bir belgeye rastlanamamıştır (Aslan, 2012, s. 14). Bu son cemaat yeri caminin genel karakterini bozan betonarme bir ek olarak yapılmıştır. Minare çatının içine alınmış ve son cemaat yeri ile birlikte etrafı da kapatılmıştır (Fotoğraf 48). Son cemaat yeri iki katlı olarak düzenlenmiş ve ikinci katın üst mahfil olarak kullanılması için kuzey duvarına ortada kare yanlarda kemerli olmak üzere açmalar yapılmıştır. Bugün bu izler kuzey cephede fark edilmektedir.



Fotoğrafl 47 - 48. Eski Son Cemaat Yeri Görünümleri (Vakıflar Genel Müdürlüğü Arşivi Dosya no: 32.04.01-03.)

En son yapılan restorasyonda kuzey cepheye eklenen kapalı son cemaat yeri kaldırılarak harime açılan boşluklar aynı duvar örgüsü ile kapatılmıştır. Yerine ise kaideleri eskiden var olan yerlere ahşap sütunların taşıdığı ve üst örtünüm duvar yüzeyindeki taş konsollara oturtulduğu alçak bir açık son cemaat yeri yapılmıştır. Fakat son cemaat yerinin çatısının oturduğu duvarda kapı ve pencere kemerlerinin bitiş noktasından daha alçakta olduğu için giriş cephesinin görünümünü bozmaktadır.

Yapının içinde yapılan boya ve yazıların yenilenmesi sırasında daha önce var olan bazı süslemelerin yapılmadığı farkedilmektedir. Eski tarihli siyah beyaz bir fotoğrafta zeminden belirli bir mesafe sonra yapının duvarlarını dolaşan geometrik bir zikzaklı kuşağın olduğu, bu kuşağın ortadaki önceden mermer görünümlü olan sütunların da aynı seviyede etrafında dolaştığı görülmektedir (Fotoğraf 49). Fakat günümüzde bu süsleme mevcut değildir. Cami içindeki yazıların yenilenmesi sırasında bazı kelimelerin yazımında hatalar olduğu da tespit edilmiştir. Bu nedenle bazı cümlelerde anlam bütünlüğü bozulmuş ve anlamsız harfler dizini şekline almıştır.



Fotoğraf 49. Cami Harimini Gösteren Eski bir Fotoğraf (Vakıflar Genel Müdürlüğü Arşivi Dosya no: 32.04.01-03.)

Sonuç Tartışma ve Öneri

Anadolu'nun pek çok yerinde bağdadi kubbeli üzeri çatılı camiler bulunmaktadır. Özellikle geç dönemde kırsal kesimlerde ve küçük merkezlerde bu tarz yapıların sıklıkla tercih edildiği görülmektedir. Genellikle ahşap malzemenin kullanıldığı yapılarda tercih edilen bağdadi kubbe, çatı içinde makasların arasına yerleştirilerek oluşturulmaktadır. Geri kalan yüzey genelde düz ya da çöktirmeli ahşap tavan ile ya da birbirine kemerlerle bağlı birden fazla bağdadi kubbe ile örtülmektedir. Tavanın sadece iç kısmı sıvanarak üzeri genelde kırma ya da beşik çatı ile örtülmektedir. Kubbe ağırlığı oturtma çitalarda

yanlarda duvarlara, desteksiz çıtalarda mahyalar ve yanlamalar ile duvarlara, ortada ise ayak veya sütunlara aktarılmaktadır.

Bağdadi kubbe geleneğinin ne zaman yapılmaya başlandığı hakkında kesin bilgi bulunmamaktadır. Bu tarz kubbeler özellikle 19. ve 20. yüzyıl yapılarında görülmektedir ve özellikle taşra da çok sık tercih edilen örtü sistemi olduğu bilinmektedir. Bu kubbeler hakkında tespit edilen bir diğer özellik ise 19. yüzyılda ve devamında 20.yüzyıl başlarında yıkılan camilerin yerine inşa edilen ya da köklü tamir geçiren camilerde bu tekniğin sık olarak kullanılmasıdır. Örnek olarak Konya Kapı Camii 1869 yılında tekrar inşa edildiğinde yapının duvar örgüsü gibi kubbesinin de taş yapılması düşünülmüş fakat daha sonra bağdadi kubbeli olarak inşa edilmiştir. Bunun nedeninin bağdadi kubbe inşa maliyetinin düşük olmasından kaynaklandığı düşünülmektedir (Muşmal ve Çetinaslan, 2009, ss. 449 – 450).

Anadolu'nun hemen hemen her bölgesinde bulunan bu tür camilere Isparta sınırları içindeki pek çok yerleşimde de rastlanmaktadır. Uluborlu Alaeddin Camii (1227/1927), Isparta Yalvaç Devlethan Camii (14.yy/19.yy), Isparta Yalvaç Hamidiye Camii (1900-1903), Keçiborlu Sinan Bey Camii (1817), Kutlubey Ulu Camii (1899/ 1926) ve Şarkikaraağaç Ulu Camii (1282/1456), Şakikaraağaç Fatih Sultan Camii (1925) kiremit çatılı bağdadi kubbeli örnekler arasındadır (Çok, 2010, ss. 27, 53, 63, 84; Durutürk, 2012, ss. 9, 29). Bu camilerin diğer bir ortak özelliği, yüksek duvarlı ve son cemaat yeri olmayan yapılar olmasıdır (Fotoğraf 50, 51). Bu özellikleri ile Isparta bağdadi kubbeli camilerinin karakteristik özelliklerini yansıtmaktadırlar.

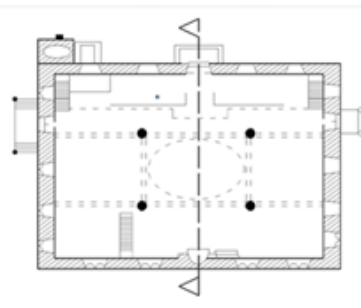


Fotoğraf 50. Yalvaç Devlethan Camii
(<https://www.yalvac.bel.tr/kentrehberidetay/700> adresinden 07.09.19 tarihinde erişilmiştir.)



Fotoğraf 51. Yalvaç Hamidiye (Yeni) Camii

Bunların içinde tavanın genel kurgusu konusunda Abdulgaffar Camii'ne en benzeyen örnek Yalvaç Hamidiye Camiidir. Hamidiye Camii'nde de ortadaki bağdadi kubbeyi dört ayak taşımakta, tavanın diğer kısmı ise düz ahşap çatı şeklinde düzenlenmiştir. Burada ahşap çatı Abdulgaffar Camii'ndeki gibi yuvarlak formlu değil dikdörtgendir (Fotoğraf 52, Şekil 3)(Antalya Vakıflar Bölge Müdürlüğü Arşivi, Dosya no: 32.11.01-002.).



Fotoğraf 52. – Şekil 3. Yalvaç Hamidiye Camii Görünüşü ve Planı (Antalya Vakıflar Bölge Müdürlüğü Arşivi, Dosya no: 32.11.01-002.)

Gelendost ilçesinde yer alan ve Abdulgaffar Camiine çok uzak olmayan bir konumda yer alan Merkez Atik Camii (1297?) daha küçük boyutlarda dikdörtgen planlı olarak yapılmış, dıştan kırma çatı ile örtülerek içten ortada bağdadi kubbe, diğer bölümleri ise düz ahşap kaplama ile örtülmüştür. Ortadaki

kubbeyi Abdulgaffar Camiindeki gibi dört ayak taşımaktadır (Fotoğraf 53) (Antalya Vakıflar Bölge Müdürlüğü Arşivi, Dosya no: 32.11.01-002.).



Fotoğraf 53. Gelendost Merkez Atik Camii Kubbesi (Antalya Vakıflar Bölge Müdürlüğü Arşivi Dosya no: 32.11.01-002.)

Abdulgaffar Camii içinde hat sanatına ait çok yoğun süsleme bulunmaktadır. Cami mimarisi içinde taş, çini, ahşap, alçı ve sıva üzerine yapılmış yazılı panolar her dönemde karşımıza çıkmaktadır. Özellikle yuvarlak panoların içinde başta “Allah” ve “Muhammed” yazıları olmak üzere, halife isimleri, Allah’ın doksan dokuz isminden bazıları, Saabe isimleri en çok rastlanılan yazılı panolardandır. Bu tür düzenlemelere Isparta sınırları içindeki pek çok camide de rastlamak mümkündür.

Abdulgaffar Camii’nin çevresindeki diğer pek camiden farklı olan süslemeleri harim duvarlarını dolduran çeşitli şekillerdeki çok sayıda hat süsleme panoları ve yazılarıdır. Yuvarlak, dikdörtgen, kayık, cami ve sancak şekillerinin içinde yer alan bu yazılar sülüs, talik ve kufi yazı türlerinde ve yatık, aynalı ve dikey olarak değişik şekillerde tasarlanmıştır. Bu yazılar Kelime-i Tevhid, Besmele, Hamse-i Al-i Aba, Ashab-ı Kehf’in isimleri, bazı ayetlerin surelerin tamamı ya da bir kısmını içeren kelime ya da cümlelerden oluşmaktadır. Aslan, on sahabenin isminin bir cami içerisinde bulunmasının sünni inanışa göre cemaatle birlikte saf tutmak olduğunu belirtmiştir. Bu camide ise yedi sahabenin olduğunu ve aynı anlama geldiği sonucuna varmıştır. Oysa camide özellikle Hz. Ali ve kılıcına yönelik deyişler de mevcuttur. Bu tür süslemeler özellikle geç dönem camilerinin çoğunda çok sık kullanılan bir uygulamadır (Aslan, 2012, s. 64).

Abdulgaffar Camiindeki gibi duvarlarda yoğun süsleme panolarının yer aldığı erken tarihli önemli camilerden biri Bursa Ulu Camii (1399) ve duvarlarını süsleyen yazılarıdır. Ulu Camiinin panoları aynalı şekilde yazılışları ve yazı türü ile yakın benzerlikler göstermektedir (<http://www.bursaulucamii.com/husnuhat.html>). Bu şekildeki yazılı örnekleri Edirne Eski Camii (1403 – 1414) hariminin duvarlarında ve ayakların üzerinde görmek mümkündür. Nuruosmaniye Camii’nin (1748 – 1755) duvarlarında yer alan çeşitli formlardaki panolar, Allah’ın 99 isminin yazılması ve harim duvarlarını dolaşan yazı kuşağı geç dönemdeki önemli örneklerden biridir (Özsayiner, 2012, ss. 120–125).

Gelendost Merkez Atik Camii’nin hariminin ortasında yer alan bağdadi kubbenin hem ayakları birbirine bağlayan kemer açıklıklarının ortasında yer alan madalyonlardaki dört meleğin ismi, hem de kubbe içindeki kuşaklarda yazan Allah’ın 99 ismi iki caminin bağdadi kubbesinin süsleme ve hat bakımından hemen hemen aynı olduğunu göstermektedir (Fotoğraf 56).

Aynı tarzdaki süslemelere geç dönem Kütahya ve Eskişehir camilerinin harimlerinde de rastlamak mümkündür. Bazı camilerin yapım tarihi eski de olsa süslemeleri sonradan 19. yüzyılda eklenmiş ya da yenilenmiş olabilmektedir. Bu duruma verilebilecek örneklerden bir Kütahya Tavşanlı Ulu Camii’dir (1381–1401) (Efe, 2013). Cami daha eski tarihli olmasına rağmen 1893 tarihinde köklü bir tamir geçirmiş ve bu esnada iç mekanın duvar yüzeyleri değişik sitilde yazılı panolarla süslenmiştir (Fotoğraf 54, 55) (Çöl, 1992, s. 6). 19.yüzyıl yapısı olan Kütahya Tavşanlı kurşunlu Camii’nin içindeki yazılı panolar da aynı dönem özelliklerini göstermektedir (<http://denemeyeniblog.blogspot.com/2011/10/kursunlu-camii.html#more> adresinden 10.09.2019 tarihinde erişilmiştir).



Fotoğraf 54 – 55. Kütahya Tavşanlı Ulu Camii Harim Süslemeleri

(<https://www.yenisafak.com/ramazan/yildirim-baslatti-abdulhamid-sekillendirdi-kutahya-ulu-camii-2489806> adresinden 02.10.2009 tarihinde erişilmiştir.)

Gelendost Abdulgaffar camiinin bulunduğu bölgedeki diğer camiler ile gerek dış kütle gerekse iç düzenleme bakımından oldukça yakın benzerlikler gösterdiği görülmektedir. Camiyi farklı kılan içindeki hat süslemelerinin diğer bölge camilerine göre daha yoğun olarak görülmesidir. Cami değişik tarihlerde birtakım onarımlar geçirmiş ve mimari özelliklerinden bir kısmı orijinalliğini yitirmiştir.

Yapılan onarımlar sırasında aynı zamanda yazılar da yenilenmiş ve bu yazıların yenilenmesi sırasında pek çok hata yapılmış ve orijinal hali bozulmuştur. Bu hataların düzeltilerek tekrar yenilenmesi gerekmektedir. Yoğun hat süslemeleri ile aynı dönem örnekleri içinde önemli bir yere sahip olan caminin aslına uygun olarak korunup gelecek nesillere aktarılması gerekmektedir.

Yazarların Katkı Oranı

Çalışma tek yazarlı olduğu için yazarın katkı oranı %100'dür.

Çıkar Çatışması

Bu çalışmada çıkar çatışması teşkil edebilecek bir durum yoktur.

Kaynaklar

Aslan, H. H. (2012). *Isparta ili Gelendost ilçesi Abdulgaffar Camii hat bezemeleri*. Yüksek Lisans Tezi, Süleyman Demirel Üniversitesi, Sosyal Bilimler Enstitüsü, Isparta.

Böcüzade S. S. (1983). *Kuruluşundan bugüne kadar Isparta tarihi*. (Seren, S. Çev.). İstanbul: Serenler Yayınları.

Çok, B. (2010). *Isparta ve ilçeleri camii süslemeleri*. Yüksek Lisans Tezi, Süleyman Demirel Üniversitesi, Sosyal Bilimler Enstitüsü, Isparta.

Çöl, N. (1992). *Tavşanlı tarihi kent dokusu*. Yüksek Lisans Tezi, İstanbul Üniversitesi, Sosyal Bilimler Enstitüsü, İstanbul.

Demirci, D. (2011). *Isparta evleri*. Isparta: Isparta Valiliği İl Kültür ve Turizm Müdürlüğü Yayınları.

Doğan, N. Ş. (2009). Selçuklu ve Hamidoğulları döneminde Isparta: kültürel ortam. *Manas Üniversitesi Sosyal Bilimler Dergisi*, 22, 69 – 90.

Durutürk, G. (2012). *Yalvaç Hamidiye Camii deprem analizi*. Yüksek Lisans Tezi, Süleyman Demirel Üniversitesi, Fen Bilimleri Enstitüsü, Isparta.

Duymaz, A. Ş. (2010). Uluborlu Alaeddin Camii, *Vakıflar Dergisi*, 32, 65–90.

Efe, H. (2013). Tavşanlı Ulu Cami. Ankara: Uyum Ajans.

Kayalı, B. (2005). *Isparta kent merkezinde bulunan sivil mimarlık örneklerinin günümüzdeki durumları, koruma sorunları ve değerlendirme önerileri*. Yüksek Lisans Tezi, Süleyman Demirel Üniversitesi, Fen Bilimleri Enstitüsü, Isparta.

Muşmal, H. ve Çetinaslan, M. (2009). Bir keşif defteri ışığında Konya Kapı Camii'nin inşa süreci ve mimari özellikleri. *Uluslararası Sosyal Araştırmalar Dergisi*, 2(6), 446 - 480.

Özsayiner, Z. C. (2012). Nuruosmaniye Camiinin hat düzeni. *Vakıf Restorasyon Yıllığı*, 5, 115-126.

Pektaş, T. (2017). *Gelendost ağzı (giriş – inceleme – metinler – dizin)*. Yüksek Lisans Tezi, Süleyman Demirel Üniversitesi, Sosyal Bilimler Enstitüsü, Isparta.

Şahin, M. (2016). *Giresun ve Trabzon illerindeki bağdadi kubbeli camiler*. Yüksek Lisans Tezi, Gazi Üniversitesi, Sosyal Bilimler Enstitüsü, Ankara.

Vakıflar Genel Müdürlüğü Arşivi, Dosya no: 32.04.01-03.

Vakıflar Antalya Bölge Müdürlüğü arşivi, Dosya no: 32.11.01-002.

<https://www.yalvac.bel.tr/kentrehberidetay/700> adresinden 07.09.2019 tarihinde erişilmiştir.

<http://www.bursaulucamii.com/husnuhat.html> adresinden 10.09.2019 tarihinde erişilmiştir.

<http://denemeyeniblog.blogspot.com/2011/10/kursunlu-camii.html#more> adresinden 02.10.2019 tarihinde erişilmiştir.

<https://www.yenisafak.com/ramazan/yildirim-baslatti-abdulhamid-sekillendirdi-kutahya-ulu-camii-2489806> adresinden 02.10.2019 tarihinde erişilmiştir

Extended Abstract

Introduction

Gelendost district of Isparta province, 82. km from the city center. It is located in the north-east direction. In parallel with the history of Isparta, Gelendost was also located in the Psidia region and was found under Hittite, Persian and Byzantine sovereigns respectively. Gelendost is one of the oldest settlements of Turkish tribes. It is noted that the region, including Gelendost, was conquered in 1116 after the war with the Byzantines during the reign of Seljuk Sultan II. Kılıç Arslan. The texture of the settlement started to change with the Turkish domination in the region. Chronologically, the Seljukian, Hamidian and Ottoman buildings have traces from these periods until today. It is known that the name of the settlement was first mentioned as "Gelende", "Gelindi" and later changed to Gelendost. This name is mentioned in many foreign publications due to the historical events in the region. This historical settlement maintains the same position today.

The mosque has no inscription but there is an inscription on the base of the minaret. According to the building inscription in minaret, it is thought that the mosque was built in 1878. In addition, the date of 1910 is written on the window on the south wall of the mosque. This date is thought to have been written during a restoration. The date mosque written in the inscription on the minaret does not mean that the mosque was also built at the same date. The minaret can be demolished and rebuilt later. However, the mosque has 19th century features with its structure and ornaments. It may be thought that a mosque with an older date probably lost its former features and took its present shape. This is a feature that can be said for many mosques in the region.

Method

In previous studies with the Abdulgaffar Mosque, plan and decoration features were not considered as a whole. There are two master's theses on this mosque. One of them only touched on the decorative features of the mosque in general, and the other only translated the calligraphy writings. In researches, there are deficiencies and inaccuracies. Therefore, it has to be reevaluated. First, it was started with the introduction of the information and documents about the mosque, and then its architectural features were defined and then the decorations were explained in detail with photos. Then, by evaluating its general features, it was compared with similar examples starting from its near surroundings, and was concluded with the latest mistakes and protection suggestions.

Description Of The Mosque And Its Decorations

Abdulgaffar Mosque, which is located in the center of Gelendost is one of the oldest structures, has similar features with the stone masonry, the interior of timber –work dome, the roof covered with tiles, like other historical mosques in Isparta. In these mosques do not have the last prayer hall, but were added to some later. They are high in mass and cubic looking. There are examples of calligraphy in the madolians, which are typical of the 19th century, in the mosque harim. As seen from some old photographs and documents, there were interventions at the mosque at different times, first a last prayer hall was added in front of it, then this section was closed and finally demolished. Later, an open and low last prayer hall was built in front of the mosque with four wooden pillars. It is seen that this addition was also not made correctly and negatively affected the front view of the mosque and changed the appearance of the building.

In Gelendost Abdulgaffar mosque, there are many calligraphy examples including walls and dome compared to other examples. In the harim, the writing bands that go around the entire wall, especially around the mihrab and the pediment, are seen in the dome skirt and inside. These writings are in the form of application of some verses selected from the Quran in the font of Sulus. Apart from these bordures, there are medallion-shaped writing boards around some of them in the arch spaces of the feet carrying the dome on the walls of the mosque. The names of Allah, the Prophet, the caliph, and the angel are written on these boards. Another group is writings with some depictions around or above it. These

are examples chosen from some verses and Quotations. There is a group of writings, the upper part of which is depicting different domes and minarets. Some of them are the type of writing that is called mirrored writing and reflected to the other side and vice versa. One group of writings are written in Kufic font and differ from others. In addition to these, there are also arrangements that form the shape of boat and shoe with text and lines. In these arrangements, letters were placed skillfully, creating both a shape and a meaning. Thus, a decoration program consisting of both shapes and writing was made on the walls. The most important reason that makes the building special is the use of these inscriptions and ornaments together. Merkez Atik Mosque, which is one of the old mosques in Gelendost, is a structure with similar features in terms of the arrangement of the timber-work dome and its decorations. It is seen that this mosque has a simpler decoration compared to Abdulgaffar Mosque. This situation shows that Abdulgaffar Mosque is a more specialized building.

Result and Recommendations

It is seen that Gelendost Abdulgaffar mosque has similarities with other mosques in the region where it is located, both in terms of outer mass and internal arrangements. What makes the mosque different is that the line decorations inside are seen more intensely than other mosques. The building has survived many repairs at different dates. During these developments, it has undergone many architectural changes and lost its original feature. During the renovation of the writings inside the mosque, also many mistakes were made and the original form was damaged. These errors must be corrected and renewed again. The mosque should be preserved and transferred to future generations due to its local architectural features and calligraphy inscriptions.