

TURİZM YALNIZCA "ÖDEMELER DENGESİ" İLE İLGİLİ DEĞİLDİR...

# Turizmin sosyo-kültürel ve ekonomik etkileri

ABDULLAH TEKİN

**S**on yılların gözde sektörlerinden birisi olan turizmin "ödemeler dengesi"ne olan doğrudan katkısı, sektörü değerli yapan öğelerden en başta geleni sayılır. Bu yaklaşım turizmin ekonomik boyutudur.

Ancak turizm salt ekonomik alanda katkılar sağlayan bir sektör değildir. Turizmin sosyo-kültürel etkileri de dikkatle izlenip saptanmalıdır. Ülkemizde konu ile ilgili somut verileri sergileyen geniş araştırmaların varlığından söz edilemez. Neki Kaş gibi küçük bir sahil kasabasından bile iki elin parmak sayısına yakın bar ya da gece kulübü görülebilirse, turizm yöredeki yaşam biçimlerini etkilemiş demektir.

Köylerin kasabaların sakin, kendi halinde insanları, tarla, bahçe ve "davar"larını bir yana bırakıp bar işletmeye çalışıyor veya barlara "takılıyorsa" bunu turizmin yaşam biçimlerine yönelik etkisine yorumlamak yanlış olmaz. Denilebilir ki turizm "kendine dönük, çevresinden yalıtılmış, kendine yeterli tarıma dayalı bir kırsal ekonominin dışı açık ve çevresine bağımlı duruma gelmesine yol açmaktadır."

Turizmin geliştiği yörelerde gözlenen en somut olgu, kentleşmedir kuşkusuz. Bunun en belirgin örnekleri Alanya ve Antalya'da gözlenebilir. Antalya'nın yıllık nüfus artışı Türkiye genelinin iki katına yakındır. Kentleşme olgusu elbette genelde yararlıdır. Ancak çarpık bir boyuta yansıyıp, çok hareketli tarım topraklarının yok olmasına neden olursa, bu konuyu enine boyuna tartışmak gerekir. Antalya'dan Alanya'ya uzatıla-

cak sahil bandındaki bereketli topraklar betonlaşma lehine her gün parça parça yok olmaktadır.

Turizmin gelir yaratıcı "çarpan etkisi" (multiplier effect) bu yörelerde ne ölçüde etken olmaktadır acaba? Yahut şu anda gözlenen etki yakın bir gelecekte düzeyini koruyacak mıdır?

Turizm hareketlerinin yoğunluğu doğal olarak harcamaları artıracak ve çeşitli alanlardaki mal ve hizmetlere olan istem ivme kazanacaktır. Örneğin çevrede yetişen sebze ve meyvalara yönelik "talep" de yoğunluk göze çarpacaktır. Oysa gözlenen çerçevede bu oluşumun beklenen akışta olması mümkün değil. Çünkü domates, portakal örneği ürünlerin yetiştirildiği alanlar bozulup daha çabuk ve zahmetsiz "spekülatif" kazançlara yöneltilmektedir.

O halde turizmin çarpan etkisi mal ve hizmetlere yönelik istemi yincelenecek, bir başka deyişle "talep" oluşacak, ancak "arz" giderek koşullarını ağırlaştırarak sergilenmeye başlayacaktır. Talebe göre arz yerine; talebi oluşturan etkenlerin sağladığı tatlı ve kolay kazançlara yönelme söz konusu olmaktadır. Beklenen ve doğal koşullarda dönmesi arzu edilen ekonomik çark sağlıklı olarak dönmeyeceği işaretini vermektedir.

Olayın bir başka boyutu da yapılan işin "ecrine" değil değmemesi notasıdır. Kaygan bir zemin üzerindeki turizm gözlenen kimi olumsuzluklardan etkilendikçe, bereketli toprakların yok edilmesi noktası enineboyuna tartışılmalıdır. Kaldı ki bu plansız yokediş hareketi sürdükçe turizm sektörünün gereksinme

**Köylerin kasabaların sakin, kendi halinde insanları, tarla, bahçe ve "davar"larını bir yana bırakıp bar işletmeye çalışıyor veya barlara "takılıyorsa" bunu turizmin yaşam biçimlerine yönelik etkisine yorumlamak yanlış olmaz**

Abdullah Tekin, Türkiye Seyahat Acenteleri Birliği Antalya Bölgesel Yönetim Kurulu üyesidir.

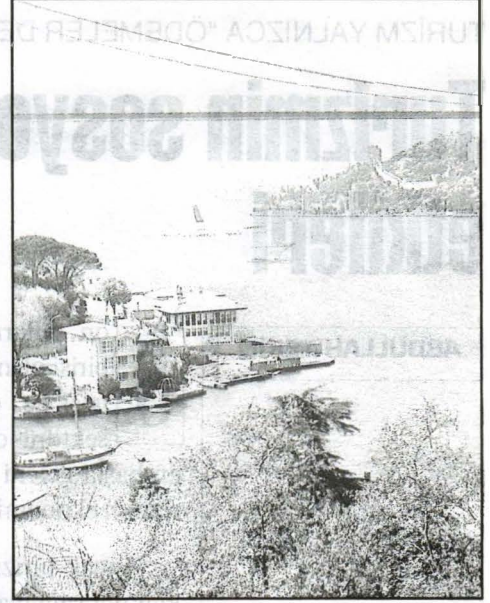
duyduğu mal ve hizmetlerin pahalıya alınması, büyük bir tercih nedeni olan "ucuz ülke" yaklaşımına da el uzatacak tır kuşkusuz.

Bu gidişe dur demenin söz konusu mudur? Elbette hayır. Olan biteni duyar-sız olarak izleyen devletle, ilgisiz yerel yönetimler günübirlik düşünceler sergiledikleri ve politik çıkarlara ağırlık verdikleri için gelecek kuşakları düşünecek durumda değildirler. Bu durumu önleyecek yaklaşımları azaltacak veya iyimser bir dille önleyecek çaba ve çalışmalar yine yöresel koşullarla ekonomik çıkarlar doğrultusunda ortaya çıkaracaktır.

Nitekim "Valensiya" portakal türüne yönelik ilgi, konu ile ilgili seçkin bir örnek olabilir. Yörede çok sınırlı sayıda göze çarpan Valensiye türü portakallar, hem erken olgunlaşmaları hem de bütün yaz bozulmadan ağaç başında kalmalarıyla tanınır. Valensiya türü portakallara yönelik ilgi ve istemler tarım topraklarının bir bölümü için de olsa kurtarıcı olmaya başladı ve bahçelerin sökülmesi işlemi değil ağaçların sökülüp değiştirilmesi gözlenmeye başladı.

Turizm ağırlıklı kentleşme olgusunun plansızlığı ve çarpıklığına koşut bereketli toprakların yağmasına karşın; yine turizmin neden olduğu bu bilinçli değişim ve oluşum birçok alana örnek olacak bir yaklaşımdır. Çıkarılacak sonuçlardan biri, turizmin beslenme alışkanlıklarında hissedilir bir değişim süreci bir konuma ulaşmıştır. Turizm sezonuna ulaşabilecek dayanıklıdaki portakal türüne ağırlık verilmeye başlanmıştır. Zira istem, taze portakal suyu ile ağaçtan koparılmış portakalın tüketimine ve değerine boyut kazandırmıştır. Turizm harcamalarının ekonomi içinde dolaşım reel değer yaratmaları noktası, oluşacak gelirden bilinçli portakal üreticilerinin ciddi kazançlar sağlaması anlamına gelecektir.

Aslında turizmin özümsemesi ve benimsenmesinde yöre halklarının bü-



yük önemi vardır. Yöre halklarının turizmi benimsemesi ve özümsemesi, daha önemlisi kısa vadeli ve spekülatif hesapların içine girmemesi için turizmi, plajların ötesinde bir noktada, yakınında yani cebinde somut olarak görmesi gerekmektedir.

Nitekim Kapadokya'da turizmle somut olarak iç içe olan yöre halkının sektörü benimseyiş düzeyini bu çerçevede yorumlamak gerekir. Küçük çocukların bile dil bildiği yörede bağda, tarlada, sakakta, evde ve dükkanda "mal ve hizmetler" özgün olarak sunulmakta ve bedeli alınmaktadır.

Soruna kısa metrajlı spekülatif kazançlar yerine; uzun erimli ve fakat sağlıklı bakan Valensiya üreticilerinin tutumu bereketli tarım topraklarının tümüyle yok edilmesine ve talanına da engel olması bakımından olumlu karşılanmalıdır. Bu yaklaşım belki de toprağa bağlılığın konservatif bir boyutudur. Ancak öyle veya böyle yok olmaya yüz tutan bereketli topraklar, yok olan ormanlar, betona dönüştürülen bahçeler, turizme çok büyük olumsuzluklar getirebilir. Yeşil dokunun korunması yanı sıra özgün kültür, özgün yaşam biçimleri de sergilenmelidir ki turizmin kültürel ve ekonomik çarkları sağlıklı dönebilsin. □

**Kentleşme olgusu elbette ganabde yararlıdır. Ancak çarpık bir boyuta yansıyıp, çok hareketli tarım topraklarının yok olmasına neden olursa, bu konuyu enine boyuna tartışmak gerekir. Antalya'dan Alanya'ya uzatılacak sahil bandındaki bereketli topraklar betonlaşma tehline her gün parça parça yok olmaktadır.**