



Basılı ISSN 1302-5856

Türk Coğrafya Dergisi

Turkish Geographical Review

www.tcd.org.tr

Elektronik ISSN 1308-9773



## Yerel halkın turizme yaklaşımı: Safranbolu örneği<sup>1</sup>

### Local people's approach to tourism: sample of Safranbolu

Tuba Altay<sup>a</sup>  Fatih Aydın<sup>\*b</sup> 

<sup>a</sup> Milli Eğitim Bakanlığı.

<sup>b</sup> Karabük Üniversitesi, Edebiyat Fakültesi, Coğrafya Bölümü, Karabük.

ORCID: T.A. 0000-0002-4900-354X; F.A. 0000-0002-8940-5332

#### BİLGİ / INFO

Geliş/Received: 03.04.2020

Kabul/Accepted: 05.09.2020

#### Anahtar Kelimeler:

Safranbolu  
Turizm  
Yerel Halk

#### Keywords:

Safranbolu  
Tourism  
Local People

#### \*Sorumlu yazar/Corresponding author:

(F. Aydın)  
fatihaydin@karabuk.edu.tr

DOI: 10.17211/tcd.714040

#### Atf/Citation:

Altay, T. ve Aydın, F. (2020). Yerel halkın turizme yaklaşımı: Safranbolu örneği. *Türk Coğrafya Dergisi* (75), 81-94.  
DOI: 10.17211/tcd.714040

#### ÖZ / ABSTRACT

Bu çalışmada UNESCO tarafından "Dünya Miras Şehirleri" listesinde yer alan Safranbolu'nun sahip olduğu doğal, kültürel ve tarihsel kaynaklar belirlenmiştir. Ayrıca çalışmada Safranbolu yerel halkının turizme yaklaşımları çeşitli değişkenlere göre incelenmiştir. Genel tarama modelinin kullanıldığı araştırmaya yerel halktan, maksimum çeşitlilik örnekleme yöntemi ile seçilen 477 kişi katılmıştır. Veri toplama aracı olarak araştırmacı tarafından geliştirilen "Turizm Etkinliklerine Yaklaşım Ölçeği" uygulanmıştır. Verilerin analizi ve tanımlayıcı istatistikleri için SPSS 23.00 paket programı kullanılmıştır. Çalışma sonucunda, Safranbolu'da yaşayan yerel halkın turizme yaklaşımının olumlu olduğu belirlenmiştir. Araştırmaya katılan yerel halkın önemli bir bölümü turizm faaliyetlerinin Safranbolu'ya ekonomik anlamda refah getirdiğini, tanınırlığını arttırdığını, yeni iş alanları ve olanakları sağladığını, halkın yaşam standartlarını yükselttiğini, ulaşım imkanlarını arttırdığını, çevreyi koruma bilinci oluşturduğunu, doğanın korunmasını sağladığını, ilçede yabancı dil öğrenme isteğini arttırdığını, Safranbolu'daki kültürel kimliğin korunmasını sağladığını, turizm faaliyetlerinin park ve rekreasyon alanlarının artmasını sağladığını ve geleneksel kültür değerlerini koruduğunu belirtmişlerdir. Bu çalışmada yerel halkın turizm faaliyetlerine yönelik görüşleri katılımcıların cinsiyet, eğitim durumu ve gelir düzeyi değişkenlerine göre anlamlı bir farklılık göstermemiştir. Yerel halkın turizm faaliyetlerine ilişkin görüşleri yaş, medeni durumu ve meslek grubu değişkenlerine göre ise anlamlı farklılık göstermediği belirlenmiştir.

*This study was aimed at the city named Safranbolu of the natural, cultural and historical resources which are included in the list as World Heritage Cities by UNESCO. Also, approaches of Safranbolu local people towards tourism activities are examined on various variables. Using the general survey method in this research participates 477 individuals from the local population selected with the maximum diversity sampling method. As a data collection the scale which was developed by a researcher named "Approaching Tourism Activities". Both data analysis and descriptive statistics were used SPSS 23.00 package programme. As a result of the study, the approach of local people living in Safranbolu to tourism activities was positive to have been determined. A significant part of the local people who participated in the research stated that tourism activities brought economic prosperity to Safranbolu, increased its recognition, provided new business areas and opportunities, moved the living standards of the people, increased transportation opportunities, developed environmental awareness, stated that the cultural identity in Safranbolu is preserved, tourism and parks and recreation areas increase, and traditional cultural values are preserved. In this study, the opinions of local people about tourism activities doesn't demonstrate a significant difference according to the variables of gender, education level and income level of the participants. It was determined that the opinions of local people about tourism activities do not indicate significant differences regarding age, marital status and occupational group variables.*

<sup>1</sup> Bu çalışma Tuba ALTAY'ın Yüksek Lisans tezinin bir bölümünden üretilmiştir.

<sup>2</sup> This study has been produced from a part of Tuba ALTAY's Master's thesis.

## Extended Abstract

### Introduction

The city of Safranbolu, inscribed in the list of "World Heritage Sites" by UNESCO in 1994, serves the best example among the protected places of Turkish urban history. Safranbolu has great tourism potential with many valuable historical and cultural assets, including historical houses, inns, baths, historical mosques, saffron flowers, delights, canyons, and caves dating back to the 18th century. According to recent statistics, the number of domestic and foreign visitors to Safranbolu has shown a constant increase since its inscription in the World Heritage List by UNESCO in 1994, alongside the increased recognition of the region. The number of domestic and inbound tourists has increased from 30000 in 1995 to 350000 in 2019.

The purpose of this study is to identify the attitude of residents of Safranbolu towards tourism. Besides, the study also tries to determine the possible differences in attitudes of the participants in the study based on various variables like gender, age, place of birth, marital status, occupation group, education level, income level, and duration of stay.

### Methodology

The study used a general survey method in which 477 participants from the local population were selected with a maximum variation sampling method. "Attitude towards Tourism Activities Scale" developed by the researcher, was used as a data collection tool in the study. The scale applied in the study consisted of two parts. The first part of the scale consisted of questions related to the demographic characteristics of the participants, regarding gender, age, marital status, education status, profession, income level, place of birth, and duration of stay in Safranbolu. The second part of the scale consisted of 26 statements that were developed to determine the attitude of local people to tourism. SPSS 23.00 package program was used for data analysis and descriptive statistics. First of all, the frequency and percentage distributions were determined through frequency analysis, according to the individual characteristics of the participants in the study (gender, age, education level, profession, marital status, income level, place of birth, duration of stay in Safranbolu) and presented in a table. A t-test analysis was conducted to determine local people's approach to tourism according to the variables of "gender" and "place of birth". On the other hand, "One Way Analysis of Variance (ANOVA)" was used in the analysis of "age", "marital status", "education level", "profession", "income level," and "duration of stay in Safranbolu".

### Discussion and Results

The results revealed that the local people of Safranbolu had a positive attitude towards tourism. A significant portion of the local people participating in the study stated that tourism activities brought economic prosperity, new business areas, and opportunities and raised the living standards of the people in Safranbolu. Accordingly, it can be said that tourism activities provide a vital economic resource for Safranbolu. An essential part of the local people participating in the study believed

that tourism activities in Safranbolu had increased the means of transportation, promoted environmental awareness, protected nature, grew the desire to learn foreign languages, and protected the cultural identity in Safranbolu. Moreover, the park and recreation areas had also extended in Safranbolu due to tourism. According to the participants, tourism helped to preserve traditional cultural values in Turkey and ensured the organization of cultural activities in Safranbolu.

The results also depicted that the participants emphasized on the national and international recognition of Safranbolu. The findings of the study further revealed that many participants viewed tourism activities to support the controlled restoration of historical buildings in Safranbolu and to ensure the protection of natural and cultural heritage. The conservation and restoration of historical buildings containing heritage value to ensure sustainability with new development projects are prioritized in the works carried out in the field of architecture for Safranbolu. In the studies carried out, it has been concluded that tourism can develop while preserving the characteristics of the Safranbolu World Heritage Site. Restoration of historical buildings gained more importance, especially after the declaration of its protected status. It can be said that this whole process also ensures the protection of natural and cultural heritage in Safranbolu.

The views of the local people about tourism activities did not differ significantly according to the variables of gender, education level, and income level of the participants. It was determined that the views of local people on tourism activities did not differ significantly according to age, marital status, and occupational group variables.

According to the research results, the following recommendations have been made:

- The use of Safranbolu Houses with cultural values for accommodation purposes destroys its historical texture. For this purpose, accommodation services should be carried out in a planned and controlled manner.
- Safranbolu district, which is one of the places preferred by many local and foreign tourists, should meet the demands of incoming visitors. More useful measures should be adopted depending on the requests and suggestions received. This will make a positive contribution to increasing tourist satisfaction.
- Alternative tourism types should be created to ensure the more extended stay of daily visitors, and city tourism tours should be organized accordingly.
- The traditional taste of Safranbolu Turkish Delight should be preserved and served to tourists coming to the city. Thus, it will contribute to the promotion of Safranbolu Turkish delight and the city of Safranbolu.
- A parking lot should be built in Safranbolu to eliminate the traffic density experienced on holidays.
- The touristic attractions in the region should be protected and conserved according to the principles of sustainable development to pass them on to future generations.

## 1. Giriş

Latince "Tornus" kelimesinden gelen ve "dönme" hareketi anlamına gelen "Turizm" kavramı ilk kez 19. yüzyılda bazı İngilizlerin Avrupa'ya yaptığı yolculuklar için kullanılmaya başlamış ve daha sonra insanların gezip görme, dinlenme, eğlenme, tanıma, öğrenme gibi istek ve ihtiyaçları doğrultusunda yaptıkları seyahatleri kapsamıştır.

Dünya Turizm Örgütü'nün tanımına göre turizm; kendi olağan çevresi dışındaki bir yere, belirlenmiş bir süreden daha az kalmak üzere giden ve ana amacı ziyaret ettiği yerde para kazanılan bir faaliyetin denemesi dışında seyahat etmek olan bir kişinin faaliyetleri şeklinde belirtilmiştir (Doğanay ve Zaman, 2019). Turizm, özünde eğlenme ve zevk amacı olan ve belirli bir paranın ve zamanın kullanılması veya dinlenmek ve tatil geçirmek amacıyla geziye çıkmaktır (Haberl, 2015:5).

Turizm sadece görsel bir deneyim değil, somutlaşmış bir deneyimdir. Turizm dinlenmek, rahatlamak ve zevk almaktan ibaret değildir. Turizm sadece dünyaya ulaşmanın bir yolu değil, aynı zamanda kendimizi bu dünyaya yerleştirmenin de önemli bir yoludur (Franklin, 2003). Turizm zamansal, mekânsal, sosyal ve ekonomik parametreler içinde hissedilen ihtiyaçlara ve kazanılan değerlere bir yanıtıdır (Gnoth, 1997).

Turizm uzun bir tarihe sahiptir ve insanların yaşamlarında önemli bir sosyal gerçektir. Dünyanın en büyük endüstrilerinden biridir ve birçok Üçüncü Dünya ülkesi için bir gelişim aracıdır (Nash ve Smith, 1991). Uzun yıllar boyunca turizmden fayda akışı birçok destinasyon tarafından kabul edilmiştir. Turizmin kabul edilmesi ve özellikle sağladığı büyük ekonomik getiriler, küresel ekonomik büyüme ve dünyanın gelişmiş ülkelerindeki genel refah koşullarına dikkat çekmektedir. Bununla birlikte bu sosyoekonomik refah küresel yeniden yapılanma tehdidi altına girdiğinde, aynı yerlerin birçoğu turizm sektörünün yarattığı ekonomik ve sosyal katkıları daha iyi takdir etmeye başlamıştır (Crouch ve Ritchie, 1999).

Turizm, insanların ikamet yerlerinden uzaklaşması ve varış yerlerine geçici olarak hareket etmesini değil, aynı zamanda turistik faaliyetlerin ve gerekli tesis ve hizmetlerin organizasyonunu ve yürütülmesini içeren bileşik bir kavram olarak görülmektedir. Turizmi bir faaliyet alanı olarak ayıran temel unsurlara dikkat çekmek gerekirse;

- Turizmin zorunlu olarak seyahat etmeyi içerdiği, ancak insanların yer değiştirmesinin geçici olduğu fikrine öncelik verilmektedir.
- Turizm motivasyonları çeşitli kaynaklardan birinden (veya birden fazlasından) ortaya çıkabilir. Turizmi zevk motivasyonlarıyla ilişkili olarak görme eğilimindeyiz, ancak seyahatin temelinde iş, eğitim, sağlık veya din olabilir.
- Turizmin faaliyetinin temelini oluşturan ulaşım, konaklama, pazarlama sistemleri, eğlence ve ilgi çekici yerlerin erişilebilir bir destek altyapısı gerektirdiğine dikkat çekilmektedir (Williams, 1998).

Turizmin artan uluslararası önemine ilişkin şunlar ifade edilebilir:

- Turizm ihtiyari (isteğe bağlı) bir faaliyettir (insanların yiyecek ve su tüketmekten farklı olarak hayatta kalmak için temel bir ihtiyaç olarak üstlenmeleri gerekmez).

- Turizm gelişmiş, sanayileşmiş ülkelerde temel bir hak olarak görülmektedir.
- Turizm, birçok ülke için ekonomik büyüme oranını aşan büyüme oranları ile küresel ölçekte ekonomik öneme sahiptir.
- Birçok hükümet turizmin, hizmet sektörünün büyümesine ve modernizasyonuna yardımcı olabilecek yeni istihdam fırsatları sunduğunu düşünmektedir.
- Turizm, insanlara günlük yaşamın ve işin karmaşıklıklarından ve streslerinden uzaklaşmak için fırsat sunduğu için yaşam kalitesi sorunlarıyla giderek daha fazla ilişkili hale gelmekte, dinlenme, rahatlatma ve farklı şeyler yapma fırsatı sunmaktadır.
- Turizm az gelişmiş bazı ülkelerde, yoksulluğa olası bir çözüm olarak savunulmaktadır (Page, 2015).

Türk kentsel tarihini en iyi koruyan yerlerden birisi olan Safranbolu, 1994 yılında UNESCO tarafından "Dünya Miras Şehirleri" listesine alınmıştır. Safranbolu yaklaşık 18. Yüzyıla kadar geçmişe sahip evleri, hanları, hamamları, tarihi camileri, safran çiçeği, lokumları, kanyonları, mağaraları ile gerçekten çok önemli bir turizm potansiyeline sahiptir (Özdemir, 2011).

Safranbolu doğal ve kültürel turizm varlıkları açısından önemli bir yerleşmedir (Harita 1). Safranbolu'nun turizm varlıkları aşağıda ana hatları ile verilmiştir.

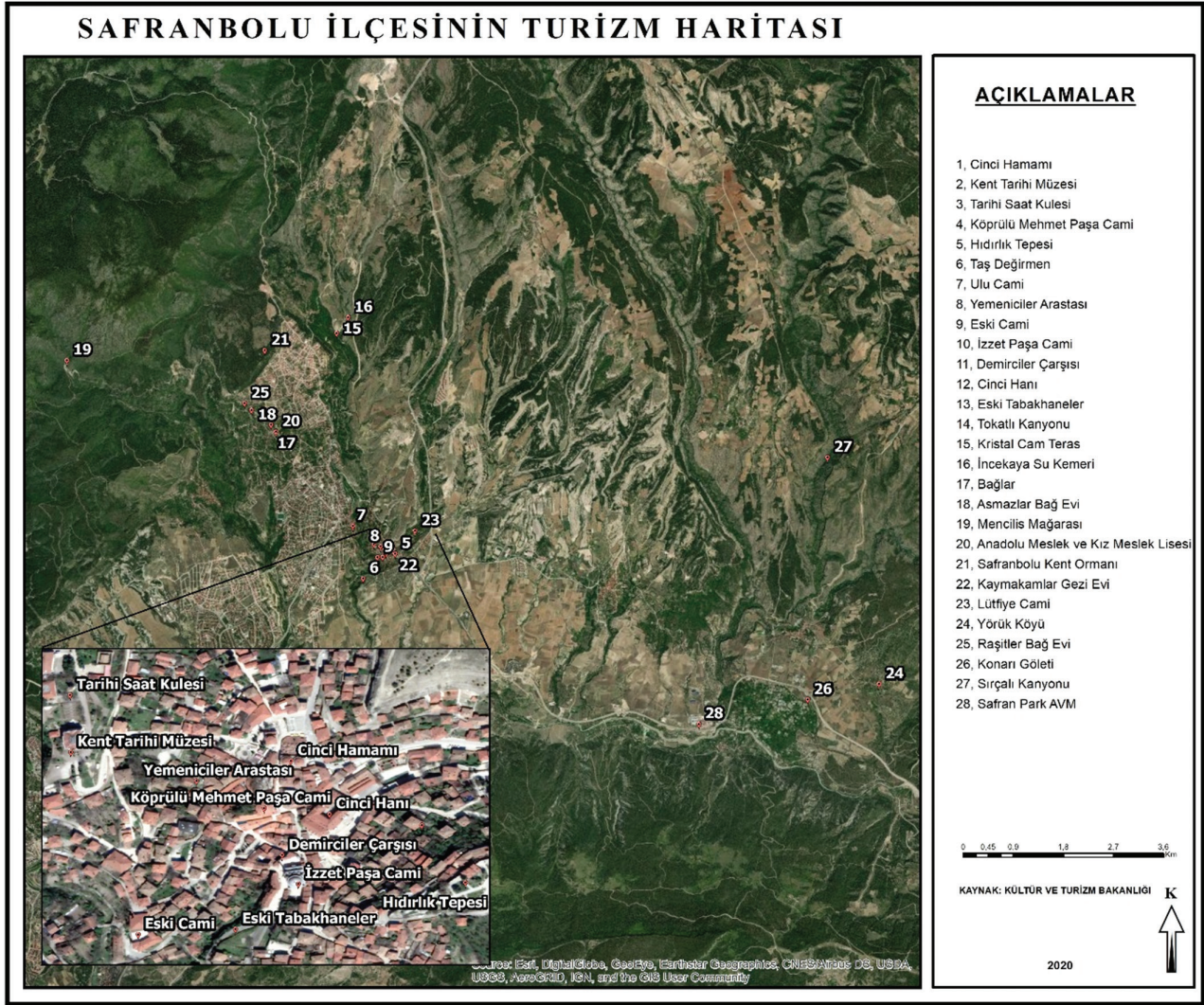
### Doğal Turizm Varlıkları

1. **Mağaralar** (Bulak, Hızır, vb.)
2. **Yayla Turizmi** (Sarıçiçek Yaylası, Ulu Yayla vb.)
3. **Botanik Turizmi** (Safran tarımı vb.)
4. **Kanyoning** (Tokatlı Kanyonu, Sırçalı Kanyonu, Düzce (Kirpe) Kanyonu vb.)
5. **Dağ Turizmi/Dağ Yürüyüşleri**
  - **Günübirlik Parkurlar** (Araç Çayı Boyu, Bulak Köyü-Bulak Mağara Yolu, Karapınar-Kirpe Kanyonu, Karaevli-Kirpe Kanyonu-Araç Çayı, Hızır Mağarası-Tokatlı Kanyonu-Safranbolu vb.)
  - **Uzun Parkurlar** (Ulugeçit Köyü-Sakaralan Kanyonu, Çatak Köyü-Sırçalı Kanyonu, Safranbolu-Eflani arası Katır Yolu, Ağaçekese Köyü-Sırçalı Kanyonu, Örencik-Sırçalı Kanyonu vb.)

### Kültürel Turizm Varlıkları

1. **Safranbolu Evleri** (Kaymakamlar Evi, Mümtazlar Konağı, Karaüzümler Evi, Kileciler Konağı, Emir Hocaazade Ahmet Beyler Evi vb.)
2. **Han ve Hamamları** (Cinci Hanı, Tuzcu Hanı, Eski Hamam, Cinci Hamamı/Yeni Hamam)
3. **Köprü ve Kemerler** (İnce Kaya Su Kemeri, Kristal Teras, Tokatlı Köprüsü, Taş Köprü)
4. **Safranbolu Kalesi**
5. **Eski Hükümet Konağı** (Kent Tarihi Müzesi)





Şekil 1. Çalışma Sahasının Turizm Haritası  
Figure 1. Tourism Map of the Research Area

6. Saat Kulesi
7. Köprülü Mukavvithanesi
8. Eski Hastane (Frengi ve Gureba Hastanesi)
9. Güneş Saati
10. Hıdırlık Tepesi
11. Safranbolu Çarşıları (Yemeniciler Arastası, Demirciler Çarşısı, Bakırcılar Çarşısı ve Semerciler Çarşısı)
12. Tabakhane Müzesi
13. Çeşmeler (Köprülü Çeşmesi, Hergele (Akçasu) Çeşmesi, Taş Minare Çeşmesi, Hidayetullah Çeşmesi, Dağdelen Çeşmesi, Mütevellioğlu (Hışırpınarı) Çeşmesi, Kazdağlıoğlu Çeşmesi, Alibey Çeşmesi vb.)
14. Yörük Köyü
15. Kaya Mezarlar
16. Camiler (İzzet Mehmet Paşa Cami, Köprülü Mehmet Paşa Cami, Lütfiye/Kaçak Cami, Eski Cami, Ulu Cami (Aya Stefanos Kilisesi), Kazdağlıoğlu (Dağdelen) Cami vb.)
17. Yemekleri ve geleneksel tatları (Safranbolu lokumu vb.)

UNESCO tarafından Dünya Miras Listesi'ne girdiği 1994 yılından itibaren Safranbolu'ya gelen yerli ve yabancı ziyaretçi sayısının sürekli bir artma eğilimi gösterdiği görülmektedir. Nitekim 1995 yılında 30.000 civarında yerli ve yabancı turist ilçede konaklama yapmış iken bu rakam 2019 yılı için 350.000 civarında olmuştur. Dolayısıyla bu durum bölgenin tanınırlığının artmasını sağlamıştır.

İlgili alan yazın incelendiğinde Safranbolu'nun turizm potansiyelini, zenginliklerini, fiziki ve beşerî coğrafya özelliklerini inceleyen çalışmalar yer almaktadır (Özdemir 2001, 2005, 2011; Aydın, 2018; Aydın, Çepni ve Turgut, 2017; Türker 2005, 2013; Ayaz, Batı ve Gökmen, 2015; Ayaz, Apak ve Batı, 2016; Ayaz, Apak ve Sümbül, 2018; Ceylan ve Somuncu, 2016; Somuncu ve Yiğit, 2010; Dönmez ve Türkmen, 2018; Gürbüz 2003, 2009; Karakaya ve Akbulut, 2010; Karakuş, Çepni ve Kılcan, 2011). Bu çalışmanın amacı, Safranbolu'da yaşayan yerel halkın turizme olan yaklaşımlarını tespit etmektir. Ayrıca çalışmaya katılan yerel halkın, turizme karşı yaklaşımının çeşitli değişkenlere göre (cinsiyet, yaş, doğum yeri, medeni durum, meslek grubu, eğitim durumu, gelir durumu, yaşama süresi) anlamlı bir farklılık gösterip göstermediğini tespit etmektir.

## 2. Yöntem

### 2.1. Araştırma Modeli

Safranbolu yerel halkının turizme karşı yaklaşımlarının çeşitli değişkenlere göre incelendiği bu çalışmada "tarama modeli" kullanılmıştır. Sosyal bilimlerde çok kullanılan tarama modelleri var olan bir durumu, var olduğu şekli ile betimlemeyi amaçlayan araştırma yaklaşımlarıdır.

### 2.2. Evren ve Örneklem

Çalışmanın evrenini Safranbolu ilçesinde yaşayan yerel halk oluşturmaktadır. TUIK (2019) verilerine göre, Safranbolu ilçesinde toplam nüfus 68.440 kişidir. Araştırmada "amaçlı örnekleme" yönteminden "maksimum çeşitlilik örnekleme" kullanılmıştır. Örneklem belirleme sürecinde farklı sayıda ve nitelikte yerel halktan bilgi edinilmesine dikkat edilmiştir. Tablo 1'de araştırmaya katılan yerel halkın kişisel özelliklerine ilişkin frekans ve yüzde dağılımlarına yer verilmiştir.

Tablo 1'de görüldüğü gibi, araştırmaya katılan yerel halkın %50,1'ni ( $f=238$ ) kadınlar, %49,9'nu ( $f=239$ ) erkekler oluşturmaktadır. Katılımcıların yaş dağılımları incelendiğinde, %34,8'lik oran ile en fazla 18-27 yaş aralığında, en az katılımcının ise %7,3'lik oran ile 58 ve üzeri yaş grubunda olduğu belirlenmiştir. Çalışmaya katılan yerel halkın %54,3'ü ( $f=259$ ) evli, %39,8'i ( $f=190$ ) bekar ve %5,9'u ( $f=28$ ) dul grubunda olduğu anlaşılmaktadır. Ayrıca katılımcıların %31,7'si lisans, %25,2'si lise, %23,9'u ilköğretim, %14,7'si ön lisans, %4,6'sı lisansüstü mezundur. Meslek grupları incelendiğinde, en fazla katılımcının %23,9 ile öğrenci, en az katılımcının ise %6,9 ile serbest meslek grubunda yer aldığı görülmektedir. Gelir durumları incelendiğinde, katılımcıların %25,2'si 1000 TL ve altı, %38,4'ü 1001-2000 TL arası, %19,5'i 2001-3000 TL arası, %8,6'sı 3001-4000 TL arası ve %8,4'ü 4001 TL ve üzeri gelir düzeyine sahiptir.

tir. Araştırmaya katılan yerel halkın %57'si Safranbolu doğumlu iken %43'ü Safranbolu dışında doğmuştur. Katılımcıların Safranbolu ilçesinde ikamet ettikleri yıllar incelendiğinde, %45,5 ile en fazla katılımcının 21 ve üzeri yıl, en az katılımcının ise %5,7 ile 1 yıldan az olarak Safranbolu'da ikamet ettiği söylenebilir.

### 2.3. Veri Toplama Aracı

Çalışmada veri toplama aracı olarak araştırmacı tarafından geliştirilen "Turizm Etkinliklerine Yaklaşım Ölçeği" uygulanmıştır. Çalışmada uygulanan ölçek iki bölümden oluşmaktadır. Ölçeğin birinci bölümü katılımcıların demografik özelliklerine ilişkin cinsiyet, yaş, medeni durum, eğitim durumu, meslek, gelir düzeyi, doğum yeri, Safranbolu'da yaşam süresi ile ilgili sorulardan oluşmaktadır. Ölçeğin ikinci bölümünde ise yerel halkın turizme yaklaşımlarını belirleyen ifadeler (26 ifade) yer almaktadır. Ölçeğin geliştirilme süreci aşağıda ayrıntılı bir biçimde verilmiştir.

### 2.4. Ölçeğin Geliştirilme Süreci

Ölçeğin geliştirilmesinde ilk olarak alan yazın (Ay, 2014; Güneş, 2014; Bayat, 2010; Duran, 2009; Bulut, 2015; Çelikkanat, 2015; Bulut, 2015; Gürbüz 2002, 2003, 2009) incelenmiştir. Alan yazından edinilen bilgilerden hareketle 33 maddelik madde havuzu oluşturulmuştur. Oluşturulan maddelerin karşısına, katılımcıların maddelerde yer alan ifadelerle katılma derecelerini belirlemek üzere beş dereceli seçenekler sunulmuştur. Bu seçenekler sırasıyla "(5) Tamamen Katılıyorum", "(4) Katılıyorum", "(3) Kararsızım", "(2) Katılmıyorum" ve "(1) Hiç Katılmıyorum" şeklinde puanlanmıştır. Taslak halinde bulunan maddeleri; üç alan uzmanı ve bir dil bilimci incelemiştir. Uzmanlar tarafından yapılan öneriler dikkate alınarak ölçeğin taslağını oluşturan ifadelerden üç tanesi çıkarılarak ölçeğin taslak hali

**Tablo 1.** Yerel Halkın Bireysel Özelliklerine İlişkin Bulgular  
**Table 1.** Findings on Individual Characteristics of Local People

Değişkenler	Gruplar	f	%	Değişkenler	Gruplar	f	%
Cinsiyet	Erkek	238	49.9	Medeni durum	Evli	259	54.3
	Kadın	239	50.1		Bekar	190	39.8
Yaş	18-27 yaş aralığı	166	34.8		Dul	28	5.9
	28-37 yaş aralığı	125	26.2	Eğitim Düzeyi	İlköğretim	114	23.9
	38-47 yaş aralığı	83	17.4		Lise	120	25.2
	48-57 yaş aralığı	68	14.3		Ön Lisans	70	14.7
	58 ve üzeri yaş aralığı	35	7.3		Lisans	151	31.7
			Lisansüstü		22	4.6	
Gelir Durumu	1000 TL ve altı	120	25.2	Meslek Grubu	İşçi	76	15.9
	1001-2000 TL	183	38.4		Esnaf	90	18.9
	2001-3000 TL	93	19.5		Serbest meslek	33	6.9
	3001-4000 TL	41	8.6		Devlet memuru	56	11.7
4001 ve üzeri gelir	40	8.4	Emekli		32	6.7	
Safranbolu'daki yaşam süresi	1 yıldan az	27	5.7		Öğrenci	114	23.9
	1-5 yıl aralığı	107	22.4		Ev hanımı	49	10.3
	6-10 yıl aralığı	44	9.2		Diğer	27	5.7
	11-15 yıl aralığı	44	9.2		Doğum yeri	Safranbolu	272
	16-20 yıl aralığı	38	8.0	Safranbolu dışı		205	43
	21 yıl ve üzeri	217	45.5				



30 maddeye düşürülmüş ve katılımcılara uygulanmıştır. Her bir ölçeğin doldurulması yaklaşık 20 dakika sürmüştür. Elde edilen veriler, istatistiksel yollardan ölçeğin geçerlik ve güvenilirlik analizleri yapılmak üzere SPSS 23.00 programlarına yüklenmiştir. Taslak ölçekle toplanan veriler üzerinden ölçeğin yapı geçerliğini belirlemek amacıyla öncelikle *Açıklayıcı Faktör Analizi* yapılmıştır. Bunun için *Kaiser-Meyer Olkin (KMO)* ve *Bartlett Küresellik Testi* değerleri incelenmiş ve ölçeğin faktörlere ayrılma durumu temel bileşenler analizi ile belirlenmiştir. İki faktörden oluştuğu görülen ölçeği oluşturan maddelerin faktör yükleri incelenmiştir. Açıklayıcı faktör analizi ile faktör yükü, 0.30'dan düşük olan maddeler tek tek analiz dışında bırakılmış ve faktör analizi yinelenmiştir. Analiz dışında bırakılan maddelerden sonra kalan 30 madde üzerinden ölçeğin geçerliği; madde ayırt edicilik güçleri ve madde toplam korelasyonları hesaplanarak test edilmiştir. Ölçeğin güvenilirliği iç tutarlılık düzeyleri ile belirlenmiştir. İç tutarlılık düzeyinin belirlenmesinde Cronbach's Alpha güvenilirlik katsayısı, iki eş yarı arasındaki korelasyon değeri, Sperman-Brown formülü ve Guttman split-half güvenilirlik formülleri kullanılmıştır.

#### 2.4.1. Ölçeğin geçerliğine ilişkin bulgular

Safranbolu'daki yerel halkın turizme yönelik tutum ölçeğinin geçerlik analizleri kapsamında, başta yapı geçerliği, ölçeğin toplam puan ve faktörüne ilişkin korelasyon matrisi ve madde-toplam korelasyonları hesaplanmıştır.

##### 2.4.1.1. Yapı geçerliği

###### 2.4.1.1.1. Açıklayıcı faktör analizine ilişkin bulgular

Turizme yönelik tutum ölçeğinin yapı geçerliğini belirlemek için veriler üzerinde ilk olarak Kaiser-Meyer-Olkin (KMO) ve Bartlett Küresellik Testi analizleri yapılmış ve KMO değerinin 0.86 olduğu ve Bartlett Küresellik Testi değerinin ise  $\chi^2=6786.141$ ;  $sd=435$  ( $p=0.000$ ) olduğu tespit edilmiştir. Bu değerler çerçevesinde, 30 maddelik ölçek üzerinde açıklayıcı faktör analizi yapılabileceği sonucuna varılmıştır. Temel Bileşenler Analizi ile faktör yükleri 0.30'un altında olan maddeler tespit edilmiş ve ölçekten çıkarılmışlardır. Bunun için ilk aşamada, ölçeğin tek boyutlu olup olmadığını belirlemek üzere temel bileşenler analizi yapılmıştır. Ölçeğin iki faktörlü bir yapı oldu-

**Tablo 2.** İki Faktörlü Ölçeğin Madde-Faktör Yükleri  
**Table 2.** Item-Factor Loads of Two-Factor Scale

		Maddeler	F1	F2
Doğa ve Kültür	Madde 23	Turizm Safranbolu'daki tarihi yapıların kontrollü restore edilmesini destekler.	,72	
	Madde 24	Turizm Safranbolu'daki doğal ve kültürel mirasın korunmasını sağlar.	,69	
	Madde 25	Turizm Safranbolu'daki doğal ve kültürel kaynaklardan gelecek nesillerinde faydalanmasını sağlar.	,69	
	Madde 13	Turizm Safranbolu'daki kültürel kimliğin korunmasını sağlar	,66	
	Madde 14	Turizm Safranbolu'da geleneksel kültür değerlerini korur.	,65	
	Madde 12	Turizm Safranbolu'da yabancı dil öğrenme isteğini artırır.	,65	
	Madde 26	Turizm Safranbolu'da park ve rekreasyon alanlarının artmasını sağlar.	,63	
	Madde 15	Turizm Safranbolu'da kültürel aktivitelerin düzenlenmesini sağlar.	,63	
	Madde 2	Turizm Safranbolu'ya yeni iş olanakları getirir	,58	
	Madde 4	Turizm Safranbolu'da ulaşım imkanlarının iyileşme olanağını yükseltir	,58	
	Madde 1	Turizm Safranbolu'ya refah getirir	,58	
	Madde 3	Turizm Safranbolu'da halkın yaşam standartlarını yükseltir.	,56	
	Madde 5	Turizm Safranbolu'ya yatırım yapılmasını sağlar.	,55	
	Madde 22	Turizm Safranbolu halkında çevresel farkındalık yaratır.	,55	
	Madde 21	Turizm Safranbolu'daki doğanın korunmasını sağlar	,53	
Madde 11	Turizm Safranbolu'nun ulusal alanda tanınmasını sağlar.	,51		
Çevre ve Sosyal	Madde 20	Turizm Safranbolu'da kültürel değerlerin zarar görmesine neden olur.		,77
	Madde 19	Turizm Safranbolu'nun manevi değerini bozulmasına neden olur.		,76
	Madde 18	Turizm Safranbolu'da geleneksel hayat tarzının yok olmasına neden olur.		,76
	Madde 30	Turizm Safranbolu'nun doğal çevresini olumsuz etkiler.		,73
	Madde 29	Turizm Safranbolu'daki kültürel varlıkların dokusunu olumsuz etkiler.		,73
	Madde 16	Turizm Safranbolu'da şiddet eğilimini artırır		,71
	Madde 17	Turizm Safranbolu'da alkol kullanımını artırır		,69
	Madde 28	Turizm Safranbolu'da çevre kirliliğine yol açar		,68
	Madde 27	Turizm Safranbolu'da trafik yoğunluğuna neden olur.		,40
	Madde 8	Turizm Safranbolu halkı arasında ekonomik eşitsizliğe neden olur.		,37
		Özdeğer	6.57	4.39
		Açıklanan Varyans	23.76	18.36

ğuna karar verdikten sonra ölçekteki maddelerden faktör yük değerleri 0.30'un altında olan 4 madde ölçekten teker teker çıkarılarak faktör analizi yinelenmiştir. Sonuç olarak ölçekte kalan 26 madde üzerinde faktör analizi tekrar yapılmış ve nihai sonuca ulaşılmıştır.

Öte yandan faktör analizi sonuçları değerlendirilirken maddelerin toplam olarak oluşturduğu faktör yüklerine bakılmış ve yapılan bu işlemler sonucunda ölçekte kalan toplam 26 maddenin, iki faktör altında toplandığı görülmüştür. İki faktörlü yapıdaki 26 maddelik ölçeğin KMO değerinin 0.87 olduğu ve Bartlett Küresellik Testi değerlerinin  $\chi^2=5932.824$ ;  $sd=325$ ;  $p<0.000$  olduğu saptanmıştır. Ölçekte kalan 26 maddenin faktör yüklerinin 0.37 ile 0,72 arasında değiştiği ve ölçek kapsamına alınan maddelerin ve faktörlerin toplam varyansı açıklama oranının %42,11 olduğu görülmüştür. Tavşancıl (2010) ve Büyüköztürk'e (2010) göre faktör yüklerinin 0.30'un altında olmaması ve davranış bilimleri açısından iki ve daha fazla yapıyı ölçeklerde açıklanan varyans miktarının %40 ve üzerinde olması yeterli bir değer olarak görülmektedir. Yapılan bu işlemler sonucunda, ölçekte kalan toplam 26 maddenin iki faktöre göre madde yükleri ile faktörün özdeğeri ve varyansı açıklama miktarlarına ilişkin bulgular Tablo 2'de sunulmuştur.

Tablo 2'de görüldüğü üzere "Doğa ve Kültür" faktörü 16 maddeden oluşmaktadır. Bu faktöre ait maddelerin yük değerleri 0.51 ile 0.72 arasındadır. Faktörün ölçeğin geneline ilişkin oluşturduğu öz değer 6.57; ölçeğin genelinin varyansına katkı oranı %23,76'dır. "Çevre ve Sosyal" faktörü 10 maddeden oluşmaktadır. Bu faktöre ait maddelerin yük değerleri 0.37 ile 0.77 arasındadır. Faktörün ölçeğin geneline ilişkin oluşturduğu öz değer 4.39; ölçeğin genelinin varyansına katkı oranı %18.36'dır.

#### 2.4.1.2. Madde Ayırt Ediciliği

Faktörlerdeki her bir maddeden elde edilen puanlar ile maddelerin ait olduğu faktörden elde edilen toplam puan arasındaki korelasyonlar hesaplanarak faktörlerin madde ayırt edicilik düzeyleri test edilmiştir. Böylelikle her bir maddenin ölçeğin genel amacına hizmet edebilirlik düzeyleri belirlenmiştir. Ayrıca her bir maddeden elde edilen puan ile ölçeğin genelinden elde edilen toplam puan arasındaki ilişkiler test edilmiş ve faktörde yer alan her bir madde için elde edilen madde-faktör korelasyon değerleri Tablo 3'de gösterilmiştir.

**Tablo 3.** Madde-Faktör Puanları Korelasyon Analizi

**Table 3.** Item-Factor Points Correlation Analysis

F1		F1		F2		F2	
Madde	F. Yük.	Madde	F. Yük.	Madde	F. Yük.	Madde	F. Yük.
23	,72**	2	,57**	20	,77**	16	,72**
24	,69**	4	,55**	19	,76**	17	,70**
25	,68**	1	,58**	18	,76**	28	,69**
13	,72**	3	,54**	30	,73**	27	,41**
14	,68**	5	,53**	29	,73**	28	,43**
12	,59**	22	,58**				
26	,60**	21	,59**				
15	,63**	11	,51**				

N=477; \*\*= $p<0.001$

Tablo 3'de görüldüğü üzere madde test korelasyon katsayıları Faktör 1 için 0.51 ile 0.72; Faktör 2 için 0.41 ile 0,77 arasında değişmektedir. Her bir madde, faktörün geneli ile anlamlı ve pozitif ilişki içerisindedir ( $p<0.001$ ). Aynı zamanda ölçeğin amacına hizmet edebilirlik düzeylerinin testi için her bir madde ile o madde puanının çıkarılarak hesaplanan faktörün toplam puanı arasındaki düzeltilmiş korelasyonlar da hesaplanmış ve aşağıda Tablo 4'de sunulmuştur.

**Tablo 4.** Madde Faktör Puanları Düzeltilmiş Korelasyon Analizi

**Table 4.** Item Factor Points Corrected Correlation Analysis

F1		F1		F2		F2	
Madde	r.	Madde	r	Madde	R	Madde	r
23	,65	2	,52	20	,70	16	,63
24	,63	4	,49	19	,68	17	,60
25	,62	1	,52	18	,68	28	,57
13	,61	3	,49	30	,65	27	,29
14	,59	5	,47	29	,65	28	,31
12	,58	22	,50				
26	,54	21	,49				
15	,56	11	,44				

N=243;

Tablo 4'de 1. Faktörde yer alan her bir maddenin ait olduğu faktör ile kendisi arasındaki düzeltilmiş korelasyon katsayıları 0.44 ile 0.65, 2. Faktörde yer alan her bir maddenin ait olduğu faktör ile kendisi arasındaki düzeltilmiş korelasyon katsayıları 0.29 ile 0,70 arasında değişmektedir. Bu değerlerin 0.20'den yüksek olması bir maddenin, ait olduğu faktörün amacına hizmet edebildiği anlamına gelmektedir (Büyüköztürk, 2010; Özgüven, 2011; Tavşancıl, 2010). Buna göre Tablo 3'deki faktörler altındaki maddelerin korelasyon katsayılarının 0.20'den yüksek olduğu görülmektedir.

#### 2.4.2. Ölçeğin Güvenirliğine İlişkin Bulgular

Ölçeğin güvenirliliği, iç tutarlılık analizleri kullanılarak hesaplanmıştır. Ölçeğin güvenirliliğine ilişkin yapılan işlemler aşağıda sunulmuştur.

##### 2.4.2.1. İç Tutarlılık Düzeyi ve Test-Tekrar Test Yöntemi

Ölçeğin güvenirliliğini belirlemek üzere, 26 maddeden ve tek faktörden oluşan yapının bütün olarak güvenilirlik analizi; Cronbach's Alpha güvenilirlik katsayısı, iki eş yarı arasındaki korelasyon değeri, Sperman-Brown formülü ve Guttman split-half güvenilirlik formülü kullanılarak hesaplanmıştır. Ölçeğin geneline ilişkin güvenilirlik analizi değerleri Tablo 5'de özetlenmiştir.

**Tablo 5.** Ölçeğin Geneline İlişkin Güvenirlik Analiz Sonuçları

**Table 5.** Reliability Analysis Results for the Overall Scale

	Madde Sayısı	İki Eş Yarı Korelasyonları	Sperman Brown	Guttman Split-Half	Cronbach's Alpha
1.Faktör (Doğa ve Kültür)	16	,66	,79	,79	,89
2.Faktör (Çevre ve Sosyal)	10	,69	,82	,81	,86
Genel	26	.56	72	71	,87

Tablo 5’de görüldüğü üzere 26 maddeden oluşan iki faktörlü yapının iki eş yarı korelasyonları 0.56; Sperman Brown güvenilirlik katsayısı 0.72; Guttman Split-Half değeri 0.71; Cronbach’s Alpha güvenilirlik katsayısı ise 0.87 olarak belirlenmiştir. Güvenirlik analizleri çerçevesinde elde edilen değerlere göre turizme yönelik tutum ölçeğinin güvenilirlik özelliğine sahip bir ölçek olduğu söylenebilir (Kayış, 2010; Şencan, 2005).

### 2.3. Verilerin Toplanması Ve Analizi

Verilerin analizi ve tanımlayıcı istatistikleri için SPSS 23.00 paket programı kullanılmıştır. Öncelikle frekans analizi sonucun-

da araştırma katılımcılarının bireysel özelliklerine göre (cinsiyet, yaş, eğitim düzeyi, meslek, medeni durum, gelir düzeyi, doğum yeri, Safranbolu’da yaşam süresi) frekans ve yüzde dağılımları belirlenmiş ve bunlar tablo halinde sunulmuştur. Yerel halkın turizme yaklaşımının “cinsiyet” ve “doğum yeri” değişkenlerine göre analizinde “t-test” ile, “yaş”, “medeni durum”, “eğitim düzeyi”, “meslek”, “gelir düzeyi” ve “Safranbolu’da yaşam süresi” değişkenine göre analizinde ise “Tek Yönlü Varyans Analizi (ANOVA)” kullanılmıştır. Varyans analizi sonrasında yapılan ikili karşılaştırılmalarda ortaya çıkan istatistiksel farkın hangi gruplar arasında oluştuğunu belirlemek amacıyla “LSD” kullanılmıştır.

**Tablo 6.** Safranbolu’daki Yerel Halkın Turizme Yaklaşımı

**Table 6.** Approach of Local People to Tourism Activities in Safranbolu

İfadeler	Hiç Katılmıyorum		Katılmıyorum		Kararsızım		Katılıyorum		Tamamen Katılıyorum		Art. Ort. $\bar{x}$
	F	%	f	%	f	%	f	%	f	%	
1. Turizm Safranbolu’ya refah getirir.	6	1.3	23	4.8	54	11.3	216	45.3	178	37.3	4.13
2. Turizm Safranbolu’ya yeni iş olanakları getirir.	5	1.0	15	3.1	56	11.7	220	46.1	181	37.9	4.17
3. Turizm Safranbolu’da halkın yaşam standartlarını yükseltir.	10	2.1	19	4.0	67	14.0	203	42.6	178	37.3	4.09
4. Turizm Safranbolu’da ulaşım imkanlarının iyileşme olanağını yükseltir.	7	1.5	35	7.3	79	16.6	211	44.2	145	30.4	3.95
5. Turizm Safranbolu’ya yatırım yapılmasını sağlar.	4	0.8	22	4.6	52	10.9	206	43.2	193	40.5	4.18
6. Turizm Safranbolu halkı arasında ekonomik eşitsizliğe neden olur.	30	6.3	109	22.9	143	30.0	124	26.0	71	14.9	2.80
7. Turizm Safranbolu’nun ulusal alanda tanınmasını sağlar.	4	0.8	16	3.4	36	7.5	158	33.1	263	55.1	4.38
8. Turizm Safranbolu’da yabancı dil öğrenme isteğini artırır.	7	1.5	31	6.5	68	14.3	175	36.7	196	41.1	4.09
9. Turizm Safranbolu’daki kültürel kimliğin korunmasını sağlar	13	2.7	25	5.2	60	12.6	192	40.3	187	39.2	4.08
10. Turizm Safranbolu’da geleneksel kültür değerlerini korur.	8	1.7	38	8.0	58	12.2	172	36.1	201	42.1	4.09
11. Turizm Safranbolu’da kültürel aktivitelerin düzenlenmesini sağlar.	10	2.1	22	4.6	59	12.4	195	40.9	191	40.0	4.12
12. Turizm Safranbolu’da şiddet eğilimini artırır.	101	21.2	150	31.4	97	20.3	59	12.4	70	14.7	3.32
13. Turizm Safranbolu’da alkol kullanımını artırır.	80	16.8	90	18.9	105	22.0	110	23.1	92	19.3	2.91
14. Turizm Safranbolu’da geleneksel hayat tarzının yok olmasına neden olur.	70	14.7	170	35.6	99	20.8	86	18.0	52	10.9	3.25
15. Turizm Safranbolu’nun manevi değerini bozulmasına neden olur.	68	14.3	168	35.2	87	18.2	96	20.1	58	12.2	3.19
16. Turizm Safranbolu’da kültürel değerlerin zarar görmesine neden olur.	72	15.1	183	38.4	74	15.5	96	20.1	52	10.9	3.27
17. Turizm Safranbolu’daki doğanın korunmasını sağlar.	16	3.4	62	13.0	87	18.2	181	37.9	131	27.5	3.73
18. Turizm Safranbolu halkında çevresel farkındalık yaratır.	10	2.1	36	7.5	83	17.4	202	42.3	146	30.6	3.92
19. Turizm Safranbolu’daki tarihi yapıların kontrollü restore edilmesini destekler.	4	0.8	19	4.0	56	11.7	201	42.1	197	41.3	4.19
20. Turizm Safranbolu’daki doğal ve kültürel mirasın korunmasını sağlar.	4	0.8	21	4.4	52	10.9	209	43.8	191	40.0	4.18
21. Turizm Safranbolu’daki doğal ve kültürel kaynaklardan gelecek nesillerinde faydalanmasını sağlar.	5	1.0	22	4.6	64	13.4	208	43.6	178	37.3	4.12
22. Turizm Safranbolu’da park ve rekreasyon alanlarının artmasını sağlar.	8	1.7	29	6.1	79	16.6	201	42.1	160	33.5	4.00
23. Turizm Safranbolu’da trafik yoğunluğuna neden olur	17	3.6	36	7.5	85	17.8	190	39.8	149	31.2	2.12
24. Turizm Safranbolu’da çevre kirliliğine yol açar.	43	9.0	105	22.0	121	25.4	119	24.9	89	18.7	2.78
25. Turizm Safranbolu’daki kültürel varlıkların dokusunu olumsuz etkiler.	55	11.5	153	32.1	127	26.6	88	18.4	54	11.3	3.14
26. Turizm Safranbolu’nun doğal çevresini olumsuz etkiler.	59	12.4	159	33.3	129	27.0	71	14.9	59	12.4	3.18
Genel ortalama											3.67



### 3. Bulgular

Araştırmanın bu bölümünde Safranbolu'daki yerel halka uygulanan anketin sonucunda elde edilen verilere ilişkin bulgulara ve yorumlanmasına yer verilmiştir.

#### 3.1. Yerel Halkın Turizme İlişkin Görüşleri

Araştırmaya katılan Safranbolu'daki yerel halkın turizme yaklaşımı Tablo 6'da verilmiştir.

Tablo 6 incelendiğinde, araştırmaya katılanların büyük çoğunluğu; turizm faaliyetlerinin Safranbolu'ya ekonomik anlamda refah getirdiğini, yeni iş alanları ve olanakları sağladığını, turizm faaliyetlerinin halkın yaşam standartlarını yükselttiğini, ulaşım imkanlarını arttırdığını, ilçede yabancı dil öğrenme isteğini arttırdığını, Safranbolu'daki kültürel kimliğin korunmasını sağladığını, kültürel aktivitelerin düzenlenmesini sağladığını ve bu bağlamda festivaller, yarışmalar, paneller, konserler ve diğer etkinliklerin yapıldığını, doğanın korunmasını sağladığını, çevreyi koruma bilici oluşturduğunu, tarihi yapıların kontrollü restore edilmesini desteklediğini, Safranbolu'daki doğal ve kültürel mirasın korunmasını sağladığını, park ve rekreasyon alanlarında artış sağladığını; trafik yoğunluğuna neden olduğunu ve ulaşım için engel teşkil ettiğini ifade etmişlerdir.

Yerel halkın turizme ilişkin görüşlerinin aritmetik ortalaması 3.67'dir. Araştırmaya katılan yerel halkın ankete verdikleri cevaplarda *aritmetik ortalaması en yüksek maddeler* şunlardır:

1. Turizm, Safranbolu'nun ulusal alanda tanınmasını sağlar ( $\bar{x} = 4.38$ ).
2. Turizm, Safranbolu'daki tarihi yapıların kontrollü restore edilmesini destekler ( $\bar{x} = 4.19$ ).
3. Turizm, Safranbolu'daki doğal ve kültürel mirasın korunmasını sağlar ( $\bar{x} = 4.18$ ).

Katılımcıların verdikleri cevaplarda *aritmetik ortalaması en düşük maddeler* şunlardır:

**Tablo 7.** Katılımcıların Safranbolu'daki Turizme Yönelik Görüşlerinin Toplam Puanlarının Cinsiyet Değişkenine Göre t-Testi Sonuçları  
**Table 7.** The Results of t-test scores of the Participants' Views on Tourism Activities in Safranbolu by Gender Variable

Değişken	N	$\bar{X}$	S	Sd	t	p
Erkek	238	94.64	13.15	475	-1.217	.224
Kadın	239	96.10	12.99			

**Tablo 8:** Yerel Halkın Turizme İlişkin "Yaş" Değişkenine Göre ANOVA Sonuçları

**Table 8:** ANOVA Results According to the "Age" Variable Regarding Tourism Activities of Local People

Değişken	Kategori	N	$\bar{x}$	S			
Yaş	(1) 18-27 yaş aralığı	166	93.40	13.62			
	(2) 28-37 yaş aralığı	125	93.88	12.93			
	(3) 38-47 yaş aralığı	83	96.76	12.46			
	(4) 48-57 yaş aralığı	68	98.77	11.97			
	(5) 58 yaş ve üzeri	35	100.20	12.28			
	<b>Varyansın Kaynağı</b>	<b>Kareler Toplamı</b>	<b>sd</b>	<b>Kareler Ortalaması</b>	<b>F</b>	<b>p</b>	<b>Fark</b>
	Gruplar Arası	2682.651	4	670.663	4.016	.003	1-4; 1-5 2-4; 2-5
	Gruplar İçi	78818.926	472	166.989			
	Toplam	81501.577					

1. Turizm, Safranbolu'da trafik yoğunluğuna neden olur ( $\bar{x} = 2.12$ ).
2. Turizm, Safranbolu'da çevre kirliliğine yol açar ( $\bar{x} = 2.78$ ).
3. Turizm, Safranbolu halkı arasında ekonomik eşitsizliğe neden olur ( $\bar{x} = 2.80$ ).

#### 3.2. Yerel Halkın Turizme İlişkin Görüşlerinin "Cinsiyet" Değişkenine Göre İncelenmesi

Araştırmaya katılan yerel halkın turizme ilişkin görüşlerinin "cinsiyet" değişkenine göre farklılığı için yapılan t-Testi sonuçları Tablo 7'de verilmiştir.

Tablo 7 incelendiğinde, yerel halkın turizme ilişkin görüşlerinin toplam puanları ile cinsiyet değişkeni arasında anlamlı bir farklılığın ortaya çıkmadığı görülmektedir [ $t(475)=-1.217$ ;  $p>.05$ ]. Başka bir ifadeyle, yerel halkın turizme ilişkin görüşlerinde cinsiyet belirleyici bir unsur değildir.

#### 3.3. Yerel Halkın Turizme İlişkin Görüşlerinin "Yaş" Değişkenine Göre İncelenmesi

Çalışmaya katılan yerel halkın turizme ilişkin görüşlerinin "yaş" değişkenine göre ANOVA sonuçları Tablo 8'de verilmiştir.

Tablo 8 incelendiğinde, katılımcıların turizme yönelik görüşlerinin yaş değişkenine göre anlamlı bir biçimde farklılaştığı görülmektedir [ $F(4-472) = 4.016$ ;  $p<.05$ ]. Bu anlamlı farklılaşmanın hangi gruplar arasında gerçekleştiğini belirlemek için yapılan LSD Testi sonuçları anlamlı farklılığın "18-27 yaş aralığı ile 48-57 yaş aralığı", "18-27 yaş aralığı ile 58 yaş ve üzeri", "28-35 yaş aralığı ile 48-57 yaş aralığı" ve "28-37 yaş aralığı ile 58 yaş ve üzeri" grupları arasında gerçekleşmiştir.

#### 3.4. Yerel Halkın Turizme İlişkin Görüşlerinin "Medeni Durum" Değişkenine Göre İncelenmesi

Yerel halkın turizme ilişkin görüşlerinin "medeni durum" değişkenine göre ANOVA sonuçları Tablo 9'da verilmiştir.

**Tablo 9.** Yerel Halkın Turizme Yönelik Görüşlerinin “Medeni Durum” Değişkenine Göre ANOVA Sonuçları**Table 9.** ANOVA Results According to the “Marital Status” Variable of Local People’s Opinions on Tourism Activities

Değişken	Kategori			N	$\bar{x}$	S	
Medeni Durum	(1) Evli			259	96.81	12.90	
	(2) Bekar			190	93.11	12.82	
	(3) Dul			28	97.40	14.78	
	Varyansın Kaynağı	Kareler Toplamı	sd	Kareler Ortalaması	F	p	Fark
	Gruplar Arası	1625.115	2	812.557	4.822	.008	1-2
	Gruplar İçi	79876.462	474	168.516			
	Toplam	81501.577	476				

**Tablo 10.** Yerel Halkın Turizme İlişkin Görüşlerinin “Eğitim Durumu” Değişkenine Göre Sonuçları**Table 10.** Results of Local People’s Opinions on Tourism Activities According to the “Education Status” Variable

Değişken	Kategori			N	$\bar{x}$	S
Eğitim Durumu	İlköğretim			114	97.22	11.51
	Lise			120	94.33	13.73
	Ön Lisans			70	93.20	13.92
	Lisans			151	95.81	12.88
	Lisansüstü			22	95.31	15.18
	Varyansın Kaynağı	Kareler Toplamı	sd	Kareler Ortalaması	F	p
	Gruplar Arası	882.059	4	220.515	1.291	.273
	Gruplar İçi	80619.518	472	170.804		
	Toplam	81501.577				

**Tablo 11.** Yerel Halkın Turizme İlişkin Görüşlerinin “Meslek Grubu” Değişkenine Göre ANOVA Sonuçları**Table 11.** ANOVA Results According to the “Professional Group” Variety of Opinions of Local People on Tourism Activities

Değişken	Kategori			N	$\bar{x}$	S	
Meslek Grubu	(1) İşçi			76	95.64	13.05	
	(2) Esnaf			90	95.10	13.77	
	(3) Serbest meslek			33	98.42	12.93	
	(4) Devlet memuru			56	95.68	13.25	
	(5) Emekli			32	101.60	11.34	
	(6) Öğrenci			114	91.89	12.37	
	(7) Ev hanımı			49	96.92	11.93	
	(8) Diğer			27	95.74	14.70	
	Varyansın Kaynağı	Kareler Toplamı	sd	Kareler Ortalaması	F	p	Fark
	Gruplar Arası	3069.422	7	438.489	2.622	.012	1-5; 2-5 3-5; 4-5
	Gruplar İçi	78432.154	469	167.233			

**Tablo 12.** Yerel Halkın Turizme İlişkin Görüşlerinin “Gelir Durumu” Değişkenine Göre ANOVA Sonuçları**Table 12.** ANOVA Results According to the “Income Status” Variety of Opinions of Local People on Tourism Activities

Değişken	Kategori			N	$\bar{x}$	S
Gelir Durumu	1000 TL ve altı			120	96.05	12.12
	1001-2000 TL			183	94.99	13.14
	2001-3000 TL			93	95.11	13.55
	3001-4000 TL			41	95.26	14.77
	4001 TL ve üzeri			40	95.77	13.29
	Varyansın Kaynağı	Kareler Toplamı	sd	Kareler Ortalaması	F	p
	Gruplar Arası	94.159	4	23.54	.136	.969
	Gruplar İçi	81407.417	472	172.473		
	Toplam	81501.577				

**Tablo 13.** Katılımcıların Safranbolu'daki Turizme Yönelik Görüşlerinin Toplam Puanlarının "Doğum Yeri" Değişkenine Göre T-Testi Sonuçları  
**Table 13.** T-Test Results of the Total Scores of the Participants' Views on Tourism Activities in Safranbolu According to the "Birthplace" Variable

Değişken	N	$\bar{x}$	S	Sd	t	p
Safranbolu	272	97.14	12.63	475	3.435	.001
Safranbolu dışı	205	93.03	13.33			

**Tablo 14.** Yerel halkın turizme ilişkin görüşlerinin "Yaşam Süresi" değişkenine göre ANOVA sonuçları  
**Table 14.** ANOVA results according to the "Life Time" variable of the views of local people on tourism activities

Değişken	Kategori	N	$\bar{x}$	S			
Yaşam Süresi	(1) 1 yıldan az	27	93.03	14.76			
	(2) 1-5 yıl	107	90.19	12.58			
	(3) 6-10 yıl	44	94.22	12.13			
	(4) 11-15 yıl	44	96.32	10.87			
	(5) 16-20 yıl	38	95.08	14.71			
	(6) 21 yıl ve üzeri	217	98.31	12.66			
Varyansın Kaynağı	Kareler Toplamı	sd	Kareler Ortalaması	F	p	Fark	
	Gruplar Arası	5001.625	5	1000.325	6.159	.000	1-6; 2-4 2-5; 2-6
	Gruplar İçi	76499.952	471	162.420			
	Toplam	81501.577					

Tablo 9 incelendiğinde, araştırmaya katılan yerel halkın Safranbolu'daki turizme yönelik görüşlerinin medeni durum değişkenine göre anlamlı bir biçimde farklılaştığı görülmektedir [F (2-474) = 4.822; p<.05]. Bu anlamlı farklılaşmanın hangi gruplar arasında gerçekleştiğini belirlemek için yapılan LSD Testi sonuçları anlamlı farklılığın "evli-bekar" grupları arasında gerçekleşmiştir.

### 3.5. Yerel Halkın Turizme İlişkin Görüşlerinin "Eğitim Durumu" Değişkenine Göre İncelenmesi

Katılımcıların turizme ilişkin görüşlerinin "eğitim durumu" değişkenine göre ANOVA sonuçları Tablo 10'da verilmiştir.

Tablo 10 incelendiğinde, yerel halkın Safranbolu'daki turizme yönelik görüşlerinin eğitim durumu değişkenine göre anlamlı bir biçimde farklılaşmadığı görülmektedir [F (4-472) = 1.291; p>.05]. Başka bir ifadeyle, yerel halkın turizme ilişkin görüşlerinde eğitim durumu belirleyici bir unsur değildir.

### 3.6. Yerel Halkın Turizme İlişkin Görüşlerinin "Meslek Grubu" Değişkenine Göre İncelenmesi

Araştırmaya katılan yerel halkın turizme yönelik görüşlerinin "meslek grubu" değişkenine göre ANOVA sonuçları Tablo 11'de verilmiştir.

Tablo 11 incelendiğinde, araştırmaya katılan yerel halkın turizme yönelik görüşlerinin meslek grubu değişkenine göre anlamlı bir biçimde farklılaştığı görülmektedir [F (7-469) = 2.622; p<.05]. Bu anlamlı farklılaşmanın hangi gruplar arasında gerçekleştiğini belirlemek için yapılan LSD Testi sonuçları anlamlı farklılığın "işçi-emekli", "esnaf-emekli", "serbest meslek-emekli" ve "öğrenci-emekli" grupları arasında gerçekleşmiştir.

### 3.7. Yerel Halkın Turizme İlişkin Görüşlerinin "Gelir Durumu" Değişkenine Göre İncelenmesi

Araştırmaya katılan yerel halkın turizme yönelik görüşlerinin "gelir durumu" değişkenine göre ANOVA sonuçları Tablo 12'de verilmiştir.

Tablo 12 incelendiğinde, yerel halkın Safranbolu'daki turizme yönelik görüşlerinin gelir durumu değişkenine göre anlamlı bir biçimde farklılaşmadığı görülmektedir [F(4-472)= .136; p>.05]. Başka bir ifadeyle, yerel halkın turizme ilişkin görüşlerinde gelir durumu belirleyici bir unsur değildir.

### 3.8. Yerel Halkın Turizme İlişkin Görüşlerinin "Doğum Yeri" Değişkenine Göre İncelenmesi

Araştırmaya katılan yerel halkın turizme ilişkin görüşlerinin "doğum yeri" değişkenine göre farklılığı için yapılan t-Testi sonuçları Tablo 13'de verilmiştir.

Tablo 13 incelendiğinde, yerel halkın turizme ilişkin görüşlerinin toplam puanları ile doğum yeri değişkeni arasında anlamlı bir farklılığın ortaya çıktığı görülmektedir [t(475)=3.435; p<.05]. Diğer bir ifadeyle, yerel halkın turizme ilişkin görüşlerinde Safranbolu'da doğma belirleyici bir unsurdur.

### 3.9. Yerel Halkın Turizme İlişkin Görüşlerinin "Safranbolu'daki Yaşam Süresi" Değişkenine Göre İncelenmesi

Araştırmaya katılan yerel halkın turizme yönelik görüşlerinin "yaşam süresi" değişkenine göre ANOVA sonuçları Tablo 14'de verilmiştir.

Tablo 14 incelendiğinde, araştırmaya katılan yerel halkın turizme yönelik görüşlerinin yaşam süresi değişkenine göre anlamlı bir biçimde farklılaştığı görülmektedir [F(5-471)= 6.159; p<.05]. Bu anlamlı farklılaşmanın hangi gruplar arasında gerçekleştiğini belirlemek için yapılan LSD Testi sonuçları anlamlı farklılığın "1 yıldan az- 21 yıl üzeri", "1-5 yıl -11-15 yıl", "1-5 yıl - 16-20 yıl" ve "1-5 yıl - 21 yıl ve üzeri" grupları arasında gerçekleşmiştir.



#### 4. Sonuç ve Tartışma

Safranbolu yerel halkının turizme karşı yaklaşımlarının çeşitli değişkenlere göre incelendiği bu çalışmada şu sonuçlara ulaşılmıştır.

Bu çalışmada, Safranbolu'da yaşayan yerel halkın turizme yaklaşımlarının olumlu yönde olduğu belirlenmiştir. Araştırmaya katılan yerel halkın önemli bir bölümü, turizm faaliyetlerinin Safranbolu'ya ekonomik anlamda refah getirdiğini, turizm etkinliklerinin yeni iş alanları ve olanakları sağladığını ve halkın yaşam standartlarını yükselttiğini belirtmişlerdir. Buna göre, turizm faaliyetlerinin Safranbolu için önemli bir ekonomik kaynak sağladığı söylenebilir. Çalışmaya katılan yerel halkın önemli bir kısmı, Safranbolu'da turizm faaliyetlerinin ulaşım imkanlarını arttırdığını, çevreyi koruma bilinci oluşturduğunu, doğanın korunmasını sağladığını, ilçede yabancı dil öğrenme isteğini arttırdığını, Safranbolu'daki kültürel kimliğin korunmasını sağladığını, turizm faaliyetlerinin park ve rekreasyon alanlarında artış sağladığını, Safranbolu'da geleneksel kültür değerlerini koruduğunu ve Safranbolu'da kültürel aktivitelerin düzenlenmesini sağladığını belirtmişlerdir. Ulaşılan sonuç, Safranbolu'nun turizmi üzerine yapılan araştırma bulgularını desteklemektedir (Aydın, 2018; Türker, Selçuk ve Özyıldırım, 2016; Gürbüz, 2002 ve 2003). Örneğin Türker, Selçuk ve Özyıldırım (2016) çalışmasında, turizmin Safranbolu halkının yaşam kalitesini olumlu yönde etkilediğini ortaya koymuştur. Aydın'ın (2018) araştırma bulguları, kültürel turizminin Safranbolu'ya ekonomik anlamda ek gelir sağladığını, yeni iş sahaları oluşturduğunu ve ilçede hizmet sektörünün gelişmesini sağladığını göstermektedir.

Türkiye'deki yerel halkın turizme yönelik tutum ve algılarını inceleyen 30 çalışmanın incelendiği çalışmada (Oğuzbalaban, 2017), yerel halkın turizmin etkileri konusunda algıları ve turizme bakış açıları çoğunlukla olumlu yönde olduğu tespit edilmiştir. Örneğin; Çelikkanat (2015) Bodrum'da gerçekleştirdiği çalışmasında yerel halk, turizm faaliyetleri sebebiyle yaşam standartlarının önemli ölçüde arttığı ve daha fazla istihdam sağladığı görüşünü ön plana çıkarmıştır. Bayat (2010) Iğdır halkı üzerinde gerçekleştirdiği çalışmada, turizmin yöre ekonomisinin gelişmesine neden olduğu ve ilin dışı açılmasını sağladığı sonucuna ulaşılmıştır. Güneş'in (2014) Antalya Konyaaltı ve Kepez ilçesi örneğinde gerçekleştirdiği çalışmasında, turizm faaliyetlerinin ekonomik kazanç sağladığı, yerel ekonomiyi desteklediği, yeni iş fırsatları oluşturduğu ve bölgeye daha fazla yatırım yapılmasını sağladığı sonucuna ulaşılmıştır. Tayfun ve Kılıçlar (2004) Alanya ve Gazipaşa ilçelerinde gerçekleştirdiği çalışmasında, yerel halk turizmin iş olanaklarının artmasında olumlu etkilerinin olduğunu belirtmiştir. Alaeddinoğlu (2007) Van halkı üzerinde gerçekleştirdiği çalışmada, katılımcıların turizme ve turiste birçok açıdan pozitif baktığı, ayrıca turizmin ilin sosyo-ekonomik gelişmesini arttıracığı yönünde görüş bildirmişlerdir. Özdemir ve Kervankıran (2011) çalışmalarında, yerel halkın genelinin turizmin Afyonkarahisar'daki gelişim süreçlerine olumlu yaklaştıkları ve turizmin ilin ekonomik ve sosyo-kültürel gelişiminde önemli etkiye sahip olduğunu belirtmişlerdir. Gülüm ve Boz (2014) Çanakkale ilinde gerçekleştirdikleri nicel bir çalışmada, turizm faaliyetleri ile birlikte ekonomik gelirin arttığı, işsizliğin önlendiği, kadınlara iş istihdamın sağlandığı, tarihi değerlerin korunmasına yardımcı olduğu gibi görüşler öne çıkmıştır.

Çalışmada elde edilen bir diğer sonuca göre katılımcılar Safranbolu'nun ulusal ve uluslararası tanınırlığını artırılması gerektiğini vurgulamıştır. Bu sonuç Safranbolu üzerine yapılan benzer araştırma sonuçlarını desteklemektedir. Örneğin, Aydın (2018) çalışmasında Safranbolu'nun tanıtım faaliyetlerine daha fazla yer verilmesi gerektiğini belirtmiştir. Boz ve Uğur'un (2015) araştırma bulguları, yerel öncü bir kuruluşa ihtiyaç bulunduğu ve kentin turizminin gelişmesi için ürünlerin kalite düzeylerinin artırılması gerektiğini göstermektedir.

Araştırmada öne çıkan bir diğer bulguya göre, yerel halkın büyük bir kısmı turizm faaliyetlerinin Safranbolu'daki tarihi yapıların kontrollü restore edilmesini desteklediğini ve aynı zamanda doğal ve kültürel mirasın korunmasını sağladığını belirtmişlerdir. Safranbolu'ya yönelik mimarlık alanında yapılan çalışmalarda, miras değeri içeren tarihi binaların özgünlüğünün korunması, restore edilmesi ve yeni imar projeleriyle sürdürülebilirliğin sağlanması öne çıkarılmıştır (Ayaz, Apak ve Sünbül, 2018). Özdemir (2011) ve Acar (2016), Ceylan ve Somuncu (2016) yaptıkları çalışmada, Safranbolu Dünya Miras Alanının özelliklerini koruyarak turizmin gelişebileceği sonucuna ulaştıkları görülmektedir. Özellikle kentin koruma altına alınmasıyla tarihi yapıların restorasyonu daha fazla önem kazanmıştır. Tüm bu sürecin Safranbolu'daki doğal ve kültürel mirasın korunmasını da sağladığı söylenebilir.

Bu çalışmada, yerel halkın turizme yaklaşımları çeşitli değişkenler açısından incelenmiştir. Buna göre; araştırmaya katılan yerel halkın turizme ilişkin görüşlerinin toplam puanları ile *cinsiyet* değişkeni arasında anlamlı bir farklılığın ortaya çıkmadığı tespit edilmiştir. Başka bir ifadeyle, yerel halkın turizme ilişkin görüşlerinde cinsiyet belirleyici bir unsur değildir. İlgili alan yazın incelendiğinde benzer bir çalışmada, Bayat (2010) "turizmin sosyal ve kültürel katkısı", "turizmin ekonomik gelişmeye katkısı" ve "turizmin doğaya ve çevreye katkısı" açısından cinsiyet değişkenine göre farklılık olmadığı sonucuna ulaşılmıştır.

Araştırmada öne çıkan başka bir sonuç ise, katılımcıların turizme yaklaşımları *yaş* değişkenine göre anlamlı bir biçimde farklılaşmaktadır. Bu anlamlı farklılık "18-27 yaş aralığı" ve "28-35 yaş aralığı" ile diğer yaş grupları arasında olduğu belirlenmiştir. Çalışmada, yerel halkın Safranbolu'daki turizme yaklaşımı *medeni durum* değişkenine göre anlamlı bir biçimde farklılaştığı sonucuna ulaşılmıştır. Anlamlı farklılığın "evli-bekar" grupları arasında gerçekleştiği görülmektedir. Benzer bir çalışmada Bayat (2010) turizmin "sosyal ve kültürel katkısı" faktörü açısından medeni durum değişkenine göre farklılık olduğu sonucuna ulaşılmıştır. Ayrıca bu çalışmada, yerel halkın turizme yönelik görüşlerinin *eğitim durumu* ve *gelir durumu* değişkenine göre anlamlı bir biçimde farklılaşmadığı sonucuna ulaşılmıştır. Ancak yerel halkın turizme yönelik görüşlerinin meslek grubu değişkenine göre anlamlı bir biçimde farklılaştığı bulunmuştur. Bu anlamlı farklılığın "emekli" grubu ile diğer gruplar arasında olduğu tespit edilmiştir.

#### Öneriler

1. Kültürel değerlere sahip Safranbolu Evleri'nin konaklama amacı ile kullanımı tarihi dokusunun tahrip olmasına neden olmaktadır. Bu amaçla konaklama hizmetleri planlı ve denetimli bir şekilde gerçekleştirilmelidir.

2. Yerli ve yabancı birçok turistin tercih ettiği yerlerden birisi olan Safranbolu ilçesi, gelen ziyaretçilerin istek ve taleplerini karşılamalıdır. Gelen istek ve önerilere bağlı olarak doğru adımlar atılmalıdır. Bu durum turistik memnuniyetin artmasına pozitif bir katkı sağlayabilir.
3. Günübürlük olarak gelen turistlerin daha fazla kalmasını sağlamak amacıyla alternatif turizm türleri oluşturulmalı, buna yönelik şehir içi turizm turları düzenlenebilir.
4. Safranbolu Lokumunun geleneksel lezzeti korunmalı, kente gelen turistlere ikram edilmelidir. Böylece gerek Safranbolu lokumunun gerekse Safranbolu kentinin tanıtımına katkı sağlayacaktır.
5. Safranbolu' da tatil günlerinde yaşanan trafik yoğunluğunu gidermek için otopark alanları oluşturulmalıdır.
6. Yörede bulunan turistik çekim merkezleri, gelecek nesillere aktarmak amacıyla sürdürülebilir bir anlayış ile korunmalı ve gözetilmelidir.

### Katkı Belirtme

Bu çalışma Karabük Üniversitesi Bilimsel Araştırma Projeleri Koordinatörlüğü tarafından KBU-BAP-17-YL-165 no'lu proje ile desteklenmiştir.

### Kaynakça

- Alaeddinoğlu, F. (2007). Van halkının turisti ve turizmi algılama şekli. *Coğrafi Bilimler Dergisi*, 5(1), 1-16.
- Avcıkurt, C. (2003). Turizm Sosyolojisi: turist, yerel halk etkileşimi (Beşinci Baskı). Ankara: Detay Yayıncılık
- Ay, A. (2014). *Yerel halkın turizmin etkileri ile ilgili algı ve beklentileri: Edirne ili üzerine bir araştırma*. Yayımlanmamış yüksek lisans tezi, Beykent Üniversitesi, İstanbul.
- Ayaz, N. Batı, T. ve Gökmen, F. (2015). Safranbolu'yu ziyaret eden yabancı turistlerin destinasyon imajı algıları. *Karabük Üniversitesi Sosyal Bilimler Enstitüsü Dergisi*, (Özel Sayı I), 54-69.
- Ayaz, N., Apak, Ö. C. ve Batı, T. (2016). Yöneticilerin kültür turizmi algısı: Safranbolu destinasyonu örneği. *Uluslararası Türk Dünyası Turizm Araştırmaları Dergisi*, 1(2), 84-96.
- Ayaz, N., Apak, Ö.M. ve Sünbül, K. (2018). Kültürel miras alanları üzerine bir meta analizi: Safranbolu ilçesi örneği. *Türk Turizm Araştırmaları Dergisi*, 2(1), 1-14.
- Aydın, F. (2018). Kültürel Turizmin ekonomik, sosyal ve çevresel etkilerine yönelik bir araştırma: Safranbolu örneği. *Journal of History Culture and Art Research*, 7(2), 461-474.
- Aydın, F., Çepni O. & Turgut, T. (2017). *Investigation of alternative tourism type and sights via geographic information systems: The example of Safranbolu*. 4th International Workshop on Geo-information Science: GeoAdvances, 4(4), 97-100.
- BAKKA (2013) *Turizm Sektör Analizi*, www.bakka.gov.tr/assets/haberler/.../CALISTAY-RAPORU-SON.ppt adresinden ulaşılmıştır. Erişim Tarihi, 02.08.2017.
- Bayat, G. (2010). *Turizmin yerel halk tarafından algılanması: Iğdır halkı üzerine bir araştırma*. Yayımlanmamış yüksek lisans tezi, Kafkas Üniversitesi, Kars.
- Boz, M. ve Uğur, İ. (2015). *Tarihi kentler ve turizm: Konaklama işletmeleri yöneticilerinin Safranbolu'da turizm gelişimine ilişkin algıları*. 2nd International Congress of Tourism & Management Researches, 01 -03 Mayıs 2015, Kuşadası, Türkiye.
- Bulut, E. (2015). *Antalya merkez ilçelerinde sürdürülebilir turizm ve yerel halkın turizmin etkilerine yaklaşımı*. Yayımlanmamış yüksek lisans tezi, Süleyman Demirel Üniversitesi, Isparta.

- Büyüköztürk, Ş. (2010). *Sosyal bilimler için veri analizi el kitabı*. Ankara: Pegem.
- Ceylan, S. ve Somuncu, M. (2016). Kültür turizmi alanlarında turizmin çeşitlendirilmesine eleştirel bir bakış: Safranbolu UNESCO dünya miras alanı. *Uluslararası Türk Dünyası Turizm Araştırmaları Dergisi*, 1(1), 53-64.
- Coşkun, S. (2017). *Karabük çevresinin vejetasyon ekolojisi ve sınıflandırması*. Yayımlanmamış doktora tezi, Karabük Üniversitesi Sosyal Bilimler Enstitüsü, Karabük.
- Crouch, G. I. & Ritchie, J. R. B. (1999). Tourism, competitiveness, and societal prosperity. *Journal of Business Research*, 44(3), 137-152.
- Çakır, N. (1999). *Eski kentsel birimlerimizin kültür turizmindeki yeri ve önemi Safranbolu örneği*. Yayımlanmamış yüksek lisans tezi, Balıkesir Üniversitesi Sosyal Bilimler Enstitüsü, Balıkesir.
- Çelikkat, N. (2015). *Yerel halkın turizme bakış açısı: Bodrum ilçesi örneği*. Yayımlanmamış doktora tezi, Gazi Üniversitesi, Ankara.
- Doğanay, H. ve Zaman, S. (2019). *Türkiye turizm coğrafyası* (Genişletilmiş Altıncı Baskı). Ankara: Pegem Akademi.
- Doğaner, S. (2001). *Türkiye turizm coğrafyası*. İstanbul: Çantay Kitabevi.
- Dönmez, Y. ve Türkmen, F. (2018). The relation between the landscape design and brand image in purchase preferences of tourists: The Case of Safranbolu and Nevşehir, in Turkey. *Applied Ecology and Environmental Research*, 16(1), 629-643.
- Dönmez, Y., Öztürk, M., Gökyer, E. ve Türkmen, F. (2017). *Korunan alanlarda koruma kurullarının turizme olan etkileri: Safranbolu örneği*. I. Uluslararası Sürdürülebilir Turizm Kongresi, Bildiri Kitapçığı, 778-785.
- Dönmez, Y., Özyavuz, M. ve Gökyer, E. (2015). Safranbolu kentinin konut ve site alanlarının yeşil alan durumlarının saptanması. *İnönü Üniversitesi Sanat ve Tasarım Dergisi*, 5(11):1-12.
- Duran, E. (2009). *Sürdürülebilir turizm kapsamında toplumsal ve kültürel kimliğin korunması: Gökçeada örneği*. Yayımlanmamış doktora tezi, Dokuz Eylül Üniversitesi, İzmir.
- Düzgün, E. ve Acar, A. (2016). *Safranbolu turizminin sürdürülebilir gelişiminde UNESCO'nun etkileri*. II. Ulusal Sürdürülebilir Turizm Kongresi, 28-30 Nisan, Antalya.
- Emekli, G., İbrahimov, A. ve Soykan, F. (2006). Turizmde küreselleşmeye coğrafi yaklaşımlar ve Türkiye. *Ege Coğrafya Dergisi*, 15, 1-16.
- Emiroğlu, M. (1981). *Korunması gereken örnek bir kentimiz: Safranbolu*. Ankara Üniversitesi D.T.C.F. Yayınları, No:297, Ankara.
- Franklin, A. (2003). *Tourism: An introduction*. London: SAGE Publications.
- Gnoth, J. (1997). Tourism motivation and expectation formation. *Annals of Tourism Research*, 24(2), 283-304.
- Gülüm, K. ve Boz, M. (2014). Çanakkale'de turizmin ekonomik, sosyo-kültürel ve eğitimsel etkileri üzerine yerel halkın görüşleri. *Route Educational and Social Science Journal*, 1(2), 1-10.
- Günay, R. (2003). *Safranbolu evleri*. İstanbul: Yapı Yayın
- Güneş, N. (2014). *Yerel halkın turizm algısı ve turizme katılımı. Antalya Konyaaltı ve Kepez ilçesi örneği*. Yayımlanmamış yüksek lisans tezi, Akdeniz Üniversitesi, Antalya.
- Gürbüz, A. (2002). Turizmin sosyal çevreye etkisi üzerine bir araştırma. *Teknoloji*, 5(1-2), 49-59.
- Gürbüz, A. (2003). Safranbolu'ya gelen yerli turistlerin olma düzeylerini belirlemeye yönelik bir araştırma. *Ticaret ve Turizm Fakültesi Dergisi*, 1, 1-21.
- Gürbüz, A. (2009). Safranbolu'yu ziyaret eden turistlerin demografik özelliklerine göre turistik ürünleri algılama durumu. *Doğuş Üniversitesi Dergisi*, 10 (2), 217-234.
- Haberal, H. (2015). *Turizmde alternatif ekolojik turizm-doğa turizmi-kırsal turizm-yayla turizmi*. Ankara: Detay Yayıncılık.
- Kalyoncu, H. (2010). Tarih içinde Safranbolu. İstanbul: Özlem Matbaacılık.
- Karabük Çevre ve Şehircilik İl Müdürlüğü (2015). <https://webdosya.csb.gov.tr/db/ced/editordosya/Karabuk2015.pdf> adresinden 10.08.2018 tarihinde erişim sağlanmıştır.

- Karakaya, A. ve Akbulut, H. (2010). Safranbolu'daki turizm işletmelerinde kurumsal yönetimin uygulanabilirliğine yönelik bir araştırma. *ZKÜ Sosyal Bilimler Dergisi*, 6 (11), 17-32.
- Karakuş, U. Çepni, O. ve Kılcan, B. (2011). İlköğretim ikinci kademe öğrencilerinin turizme yönelik görüşlerinin çeşitli değişkenler açısından incelenmesi (Safranbolu'da Nicel Bir Çalışma). *Pegem Eğitim ve Öğretim Dergisi*, 1(4):85-95.
- Kayış, A. (2010). *Güvenilirlik analizi (Reliability analysis)*., Ş. Kalaycı (Ed.), SPSS uygulamalı çok değişkenli istatistik teknikleri (5. Baskı), (ss. 401-419). Ankara: Asil
- Korkmaz, Ö. ve Yeşil, R. (2011). Medya ve televizyon okuryazarlık düzeyleri ölçeği geçerlilik ve güvenilirlik çalışması. *Uluslararası İnsan Bilimleri Dergisi* 8(2), 110-126.
- Kozak, N., Kozak, M. A. ve Kozak, M. (2001). *Genel turizm ilkeler ve kavramlar* (Beşinci Baskı). Ankara: Detay Yayıncılık.
- Nash, D. & Smith, V. L. (1991). Anthropology and tourism. *Annals of Tourism Research*, 18, 12-25.
- Oğuzbalaban, G. (2017). Türkiye'de yerel halkın turizme ve turizmin etkilerine yönelik algı ve tutumlarına ilişkin yazın taraması. *Uluslararası Sosyal Araştırmalar Dergisi*, 10(51), 1321-1329.
- Oral, M., Özdemir, Ü. ve Ünlü, İ. (2019). Üniversiteye bağlı sosyomekânsal bir dönüşüm sahası: Karabük 100. Yıl Mahallesi. *Doğu Coğrafya Dergisi*, 21(44), 107-124.
- Özdemir, M.A. ve Kervankıran, İ. (2011). Turizm ve turizmin etkileri konusunda yerel halkın yaklaşımlarının belirlenmesi: Afyonkarahisar örneği. *Marmara Coğrafya Dergisi*, 24, 1-25.
- Özdemir, Ü. (2001). Safranbolu ve safran tarımı. *Doğu Coğrafya Dergisi*, 5, 296-308.
- Özdemir, Ü. (2005). Mencilis mağarası. *Doğu Coğrafya Dergisi*, 13, 135-149.
- Özdemir, Ü. (2011). Safranbolu'nun kültürel miras kaynakları ve korunması. *Doğu Coğrafya Dergisi*, 16 (26), 129-142.
- Özgüç, N. (2011). Turizm coğrafyası, özellikler ve bölgeler (Altıncı Baskı). İstanbul: Çantay Kitabevi.
- Özgül, İ. E. (2011). *Psikolojik testler*. Ankara: PDREM.
- Page, S. J. (2015). *Tourism Management* (5th ed). Abingdon: Routledge.
- Somuncu, M. ve Yiğit, T. (2010). World heritage sites in turkey: current status and problems of conservation and management. *Coğrafi Bilimler Dergisi*, 8 (1), 1-26.
- Sönmez, S. (2008). *Botanik turizmi, turistik ürün çeşitlendirmesi*. Ankara: Nobel Yayın Dağıtım.
- Şencan, H. (2005). *Sosyal ve davranışsal ölçümlerde güvenilirlik ve geçerlilik*. Ankara: Seçkin.
- Tavşancıl, E. (2010). *Tutumların ölçülmesi ve SPSS ile veri analizi*. (Dördüncü Baskı). Ankara: Nobel.
- Tayfun, A. ve Kılıçlar, A. (2004). Turizmin sosyal etkileri ve yerli halkın turiste bakışı. *Gazi Üniversitesi Ticaret ve Turizm Fakültesi Dergisi*, 1, 1-17.
- Türker, N. (2005). *Safranbolu'da turizm: Turizmin gelişmesi, turistik talebin yapısı, sorunlar, çözüm önerileri ve gelecekte beklenenler üzerine bir çalışma*. Zamanlık Yayın Basım, Safranbolu.
- Türker, N. ve Çetinkaya, A. (2009). *Batı karadeniz bölümü ekoturizm potansiyeli*. Ankara: Detay Yayıncılık.
- Türker, N., Selçuk, Ş. ve Özyıldırım, A. (2016) Turizmin yerel halkın yaşam kalitesi üzerine etkisi: Safranbolu Örneği. *Karabük Üniversitesi Sosyal Bilimler Enstitüsü Dergisi*, 6(1), 1-13.
- Ünalı, Ü.E. (2007). Tehdit ve tehlike altında bir kültür bitkisi: Safiran (Crocus Sativus L.). *Fırat Üniversitesi Sosyal Bilimler Dergisi*, 17(2), 53-67.
- Williams, S. (1998). *Tourism geography*. London: Routledge.
- Yazıcıoğlu, H. (1998). *Safranbolu tarihine ait belgeler ve kaynaklar*. Ankara: Volkan Matbaacılık.
- Yazıcıoğlu, Y. ve Erdoğan, S. (2004). *SPSS Uygulamalı Bilimsel Araştırma Yöntemleri*. Ankara: Detay Yayıncılık.