

GÜMÜLCİNE MÜLKİYE İDADİSİ

Mahir Aydın*

Öz

Edirne Vilayeti'nin en fazla nüfusa sahip sancaklarından birisi olan Gümülcine'de 1882 yılına gelindiğinde ülke genelinde olduğu gibi modern tarzda eğitim veren okullar açılır. İbtidai ve rüştiye isimli ilk kademeli okulların açılmasının ardından bir üst dereceye sahip İdadi mektebin de açılması planlanır. Gerekli altyapının Maarif Nezareti ve Gümülcine halkının destekleri ile sağlanmasının ardından Gümülcine İdadisi 1889/1890 eğitim yılında faaliyetlerine başlar. Büyük uğraşlar sonucunda oluşturulan İdadinin yaklaşık yirmi yıl süren faaliyet süreci aynı zamanda Osmanlı Devleti'nin modern eğitim kurumlarına sahip olmak yolunda karşılaştığı süreçlere de önemli bir örnek oluşturacaktır.

Anahtar Kelimeler: Gümülcine, İdadi, Mektep, Eğitim, Rüştiye.

1) Genel Görünüm

1885 yılı ölçeğinde Gümülcine, Edirne Vilayeti'ni oluşturan altı sancaktan biridir. Vilayetin en batısındaki bu sancak; doğudan Dedeoğlu, kuzey-doğudan Edirne, kuzeyden Doğu Rumeli, batıdan Selanik ve güneyden de Ege Denizi ile çevrilidir. Bir başka deyişle Gümülcine; solunda Selanik ve sağında Edirne gibi, iki önemli merkezin gölgesinde kalan bir beldedir.

Sancak, merkezi olan Gümülcine Kazası ile birlikte; Sultanyeri, Ahıçelebi, Rupçoz, Eğridere, Darıdere ve İskeçe'den oluşur.¹ İçerisinde 33 ilçe ve 704 köy yer aldığı sancağın 245.072 kişilik nüfusu, milliyet dağılımına göre şöyledir:²

	Milliyet	Nüfus
1	Türk	206.914
2	Bulgar	20.671
3	Rum	15.241
4	Çingene	912
5	Ermeni	360
6	Yahudi	339
7	Yabancı	235

* Prof. Dr., İstanbul Üniversitesi Edebiyat Fakültesi Tarih Bölümü Öğretim Üyesi

¹ Gümülcine'nin yönetim sürecindeki değişimler ile ilgili olarak bkz. Emine Gümüşsoy, "Gümülcine'nin İdari Yapısı ve Nüfusu (1831-1900)", *Tarih Okulu Dergisi*, 21, 2015, s. 215-221.

² Şemseddin Sami, *Kamusü'l-Âlâm*, İstanbul 1314, c. V, s. 3926.

Kaza merkezi Gümülcine Kasabası'nda ise; Türk, Rum, Ermeni ve Yahudi olarak, 13.560 kişi yaşar. Burada; 10 sıbyan mektebi, dört medrese ve bir kütüphaneden başka, Hıristiyan ve Yahudilerin, kendi cemaatlerince desteklenen okulları da vardır.³

Medreseler	
1	Karaca Mehmet Medresesi
2	Kayalı Medresesi
3	Yeni Cami Medresesi
4	Yunus Bey Medresesi

1882 yılından başlanarak, ülke genelinde olduğu gibi Gümülcine'de de, modern eğitim veren okullar açılır. İlkokul karşılığında ibtidai ve ortaokul olarak da rüştiye adı altında açılan bu okulların, 1885 yılındaki öğretmen ve öğrenci sayısı şöyledir:⁴

Okul	Öğretmen	Öğrenci
İbtidai	4	185
Rüştiye	5	83

Bu okulların öğretmen maaşı ve öteki masrafları, daha önce bağış olarak yaptırılan 12 adet dükkan kirası ile birlikte, İslam Cemaati Sandığı'ndan karşılanır. Bu okullarda eğitim gören öğrenci sayısı da, yıllara göre dağılımda şöyledir:

Okul	Öğrenci Sayısı				
	1885 ⁵	1886 ⁶	1887 ⁷	1888 ⁸	1889 ⁹
İbtidai	185	201	173	193	210
Rüştiye	83	80	98	95	85

Gümülcine İdadisi'nin ortaya çıkışına, bu iki okulun varlığı neden olacaktır. İdadiler, rüştiye ile sultani arasında işlevi olan, eğitim kurumlarıdır ve öteki okullar gibi, Maarif Nezareti'ne bağlıdır. Bu okulların işlemleri de, "*İdadi Mektepler Talimatnamesi*"ne göre yürütülür.¹⁰

Gümülcine'de eğitim konusu, özellikle idadi ile birlikte ağırlık kazanır. Bu durumda, başkanlığını en üst düzeyden Gümülcine Mutasarrıfı ve üyeliğini de, önemli devlet kurum yetkilileri ile halktan saygın kişilerin yaptığı, 14 kişilik

³ Şemseddin Sami, *a.g.e.*, c. V, s. 3925.

⁴ *Edirne Vilayet Salnamesi* (EVS), 1302, s. 154-155.

⁵ EVS. 1302, s. 154, 155.

⁶ EVS. 1303, s. 168.

⁷ EVS. 1304, s. 163.

⁸ EVS. 1305, s. 167.

⁹ EVS. 1306, s. 167.

¹⁰ Başbakanlık Osmanlı Arşivi, Maarif Mektubi (MF.MKT.) nr. 1105/36.

Maarif Meclisi söz konusudur. Bu meclisin aldığı bir karar, önce Gümölcine Maarif Müdürü tarafından Edirne Maarif Umum Müdürü'ne,¹¹ oradan da Maarif Nazırı'na iletilir.¹² Maarif Nazırı da konuyu, görüşülmek üzere Maarif Büyük Meclisi'ne gönderir.¹³

Söz konusu işlemler, yani “*sorumluluk zinciri*”, iki yönden dikkat çekicidir. Birincisi, derslerin alan uzmanlarınca verilmesi ve ikincisi, eğitim için yapılacak harcamaların sağlıklı olmasıdır. Araç-gereç konusunda, Maarif Anbarı'nda olanlar gönderilirken,¹⁴ öteki harcamalar için, öncelikle Maarif Büyük Muhasebesi'nde çözüm aranır.¹⁵ Maarif Nezareti'ni aşan konular ise; Maliye Nezareti ve onun da ayrıntısında, Maliye Büyük Muhasebesi'nde çözüme kavuşturulur.¹⁶

Gümölcine'deki eğitimi Edirne Maarif Müfettişi denetlerken,¹⁷ “*aylık masraf cetveli*” ve derslerin işleyişi konusundaki “*T Cetveli*”, Maarif Nezareti'nin denetimindedir.¹⁸ Burada son bir bilgi olarak; Gümölcine İdadisi adındaki “*mülkiye*” tanımının, onun “*askeri*” olmadığını vurgulamak amaçlı olduğunu, belirtmek gerekir.

2) Gümölcine İdadisi'nin Binası

Gümölcine Maarif Meclisi'nin öncülüğünde, erkek çocukların eğitim için, daha önce birer ibtidai ve rüştiye açılmıştır. 1885 yılına gelindiğinde, bu iki okul için, yeni ve ortak bir binanın yapımı sürmektedir. Alt katında ibtidai ve üst katında rüştiye öğrencilerinin eğitim göreceği bu bina, Gümölcine halkının ekonomik desteği ile yapılmaktadır.

Bu ortak binanın yapımı sürerken, Gümölcine halkı bir de idadi eğitimi ister. Buna göre yeni binanın, üst katı idadi ve alt katı iptidai ve rüştiye öğrencileri için kullanılacaktır. Bu konudaki ilk çalışmayı, Gümölcine Maarif Meclisi yapar.¹⁹ Ardından konu, 22 Mart 1885 tarihinde Gümölcine İdare Meclisi'nin gündemine gelir ve alınan karar, Edirne Vilayeti Maarif Müdürlüğü'ne, bir tutanak ile bildirir.²⁰

Ancak Maarif Nezareti, 7 Aralık 1884 tarihli kararı ile bu üç okulun, aynı binada olamayacağını belirtir. Bu durum karşısında Gümölcine İdare Meclisi, yeni bir öneride bulunur. Buna göre, ibtidai ve rüştiye için yapılan bina, Gümölcine İdadisi'ne verilir. İbtidai ve rüştiye için de, başka bir bina yapılması kararlaştırılır. Bu karar, Maarif Büyük Meclisi'nce, 19 Kasım 1885 tarihinde uygun görülür.²¹

¹¹ MF.MKT. nr. 88/66.

¹² MF.MKT. nr. 101/77.

¹³ MF.MKT. nr. 88/66.

¹⁴ MF.MKT. nr. 210/29.

¹⁵ MF.MKT. nr. 88/66.

¹⁶ MF.MKT. nr. 341/11.

¹⁷ MF.MKT. nr. 693/27.

¹⁸ MF.MKT. nr. 242/6.

¹⁹ EVS. 1302, s. 149.

²⁰ MF.MKT. nr. 88/66.

²¹ Gümölcine İdadisi, günümüzde merkez ilkokulu olarak kitabesinde, 1300 yılı yer almaktadır. (Bkz. Berrin Yapar, *Yunanistan'daki Türk Eserlerindeki Kitabeler*, Mimar Sinan Güzel Sanatlar Üniversitesi Sosyal Bilimler Enstitüsü, (Yayımlanmamış Yüksek Lisans Tezi), 2007, s. 153-155.) Kitabedeki 1300 yılı, “*rumi yıl*” olsa, en erken tarihlleme ile 13 Mart 1884'e ve “*hicri yıl*” olsa bile, 12 Kasım 1882'ye

Bu karar üzerine, 42.940 kuruş harcanan yeni binada, bazı düzenlemeler yapılır. Binanın çevresine bir metre yüksekliğinde taş duvar, üzerine yeşil boyalı demir parmaklık, orta yerine bir şadırvan, binanın dış duvarlarına sıva, pencerelerine bir kat daha cam konulur. Binanın eksikleri için, yine Gümölcine halkının katkı sağlayacağı, 40.000 kuruşa daha gerek duyulur.²² Ayrıca karyola, mefruşat ve levazım konusu, müdür ve öğretmenlerin gelişine bırakılır.²³

Maarif Büyük Meclisi'nin kararından 15 ay sonra, 17 Şubat 1887'de Edirne Vilayetine gönderilen telgrafta, Gümölcine'de idadiye dönüştürülen binanın eksikleri tamamlanmış ise, eğitim kadrosunun bildirilmesi ve halkın söz verdiği yardımın, yapılıp yapılmadığı sorulur.²⁴

Gümölcine İdadisi'nin eğitim kadrosu, 17 Eylül 1888 tarihinde Maarif Nezaretine sunulur.²⁵ Ayrıca, gerekli olan alet ve edevatın satın alınması için, 15 Ekim 1889 tarihinde, 850 franklık bir harcamaya izin verilir.²⁶ Sonuçta Gümölcine İdadisi, Müdür Ziver Efendi'nin yönetiminde, 1889/1890 Eğitim Yılı ile işlemeye başlar.²⁷

3) Gümölcine İdadisi'nin Müdürleri

Gümölcine İdadisi'nin yaklaşık 20 yıllık serüveninde, sekiz müdür görev yapar. Bunların ilki Ziver Bey ise de, Gümölcine'de en çok iz bırakan müdür, Abdülhamit Sermet Efendi'dir. Konunun ayrıntısına girmeden önce, 1912 Balkan Savaşı'na değin görev yapan müdürlerin adları ile göreve başlayış ve ayrılış yıllarını, şöyle sunabiliriz:

	Müdür	Başlayış	Ayrılış
1	Mehmet Ziver Efendi	1889	1890
2	Ömer Lütfi Efendi	1890	1892
3	Mehmet Hasip Efendi	1892	1896
4	Şahin Taki Efendi	1896	1897
5	Osman Nuri Efendi	1897	1898
6	Yunus Noni Efendi	1898	1906
7	Abdülhamit Sermet Efendi	1906	1909
8	Mustafa Hakkı Efendi	1909	1909
9	Abdülhamit Sermet Efendi	1909	?
10	Mehmet Nuri Efendi	1917	

karşılık gelir. Oysa Gümölcine İdare Meclisi'nin, idadi isteği konusundaki ilk kararı bile, yukarıda da belirtildiği gibi, 22 Mart 1885 tarihlidir. Ayrıca idadi, "uzmanlık eğitimi" olmasa bile, "önemli bilgi" düzlemidir. Ancak bir "terbiye" eğitimi, hiç değildir. Kitabede iki kez vurgulanan "terbiye" sözcüğü bize, bu kitabenin, zaten onlar için yapımına başlanılan, ibtidai ve rüştiye için yazıldığı izlenimini vermektedir.

²² Bu durum, bu dönemde uygulanan "kendi okulunu kendin yap" kampanyasının, onlarca örneğinden birisidir.

²³ MF.MKT. nr. 88/66.

²⁴ MF.MKT. nr. 93/25.

²⁵ MF.MKT. nr. 101/77.

²⁶ MF.MKT. nr. 88/99.

²⁷ MF.MKT. nr. 116/101.

Mehmet Ziver Efendi: Gümülcine İdadisi'nin "kurucu müdürü"dür. Arşiv belgelerinde kendisi ile 25 Mart 1890 tarihinde karşılaşıyoruz.²⁸ Bu yıl içerisinde, müdürlük görevinin yanı sıra, Coğrafya ve Fransızca öğretmenliği de yapar.²⁹ Ancak görevi bir yıldan az sürer ve yerine, Ömer Lütfi Efendi atanır.

Ömer Lütfi Efendi: Bu görevinden önce, Edirne İdadisi'nde, Hendese, Tarih, Hikmet-i Tabii derslerinin öğretmenidir.³⁰ 19 Nisan 1890 tarihinde Gümülcine İdadisi'ne, 250 kuruş maaş ile müdür atanır.³¹ Burada, önceki müdür gibi, Coğrafya ve Fransızca dersleri de verir. Bu dersler ile birlikte toplam maaşı, 1.650 kuruşa çıkar.³² 11 Ağustos 1892 tarihinde ise, Aydın İdadisi Müdürü Mehmet Hasip Efendi ile yer değiştirerek, Gümülcine'den ayrılır.³³

Mehmet Hasip Efendi: 1892 güzünde Gümülcine'de göreve başlar.³⁴ Kendisi Siroz Rüştüyesi mezunudur.³⁵ Aydın İdadisi Müdürü iken Tarih ve Hesap derslerini de veren Mehmet Hasip Efendi'nin maaşı, 1.400 kuruştur. Gümülcine İdadisi'nde maaşına, "ilerleme" olarak, 250 kuruş zam yapılır.³⁶

Ancak iki yıl sonra eşi, rahim hastalığına yakalanır. Doktor raporu ile İstanbul'da yoğun bir tedavinin gerektiği anlaşılır. Tatil dönemine rast getirilen 30 günlük izinler, bu konuda yeterli olamaz.³⁷ Sonuçta Mehmet Hasip Efendi, dört yıllık görev süresinin içinde iken, 3 Temmuz 1896'da Gümülcine'den ayrılır ve yerine Şahin Taki Efendi atanır.³⁸

Şahin Taki Efendi: Daha açık söylemi ile Şahin Takiyyüddin Efendi. Bundan önce, Edirne İdadisi Müdür Yardımcı olarak görev yapmıştır. 4 Temmuz 1896 tarihinde Gümülcine İdadisi'nde müdürlük görevine başlar.³⁹ Türkçe, Tarih, Malumat-ı Fenniye derslerini verdiği için, toplam olarak 1.035 kuruş maaş alır. Ancak Gümülcine'nin havası-suyu ile uyum sağlayamaz. Kısa süre için izinli olarak, doğum yeri olan Kolovine'ye gitse ve İstanbul'da muayene olsa da, iyileşmesi için yeterli olmaz.

Doktorlar kendisine, üç dört ay zihin meşguliyetinden uzak kalması gerektiğini, kesin olarak önerir. Bu bilgiyi, 1 Eylül 1897 tarihli dilekçesinde belirtir. Ayrıca, sağlığına kavuşuncaya değin İstanbul'da kalmasını ve eğer buna izin verilmezse, onur duyduğu görevinden affını ister. Maarif Büyük Meclisi, 16 Eylül 1897 tarihinde istifasını kabul eder.⁴⁰ Yerine ise, Osman Nuri Efendi atanır.

²⁸ MF.MKT. nr. 116/101.

²⁹ EVS. 1307, s. 167.

³⁰ MF.MKT. nr. 118/60.

³¹ MF.MKT. nr. 117/23.

³² MF.MKT. nr. 161/143; EVS. 1308, s. 167.

³³ MF.MKT. nr. 161/43.

³⁴ EVS. 1310, s. 413.

³⁵ MF.MKT. nr. 183/28.

³⁶ MF.MKT. nr. 161/143.

³⁷ MF.MKT. nr. 938/28.

³⁸ MF.MKT. nr. 290/63.

³⁹ MF.MKT. nr. 290/63.

⁴⁰ MF.MKT. nr. 372/34.

Osman Nuri Efendi: Gümölcine İdadisi Müdürlüğü'ne, 16 Eylül 1897 tarihinde atanır.⁴¹ Kendisi bundan önce, Sivas İdadisi Müdürü olarak görev yapmıştır. Uzmanlık alanı olan dersler; Türkçe, Tarih ve Malumat-ı Fenniye'dir. Yani önceki müdür Şahin Taki Efendi ile aynıdır. Bu dersler ile birlikte toplam maaşı, 1.035 kuruştur. Bu konudaki Maarif Nezareti'nin kararı, 23 Eylül 1897'de Edirne Maarif Müdürü'ne gönderilir.⁴²

Osman Nuri Efendi, 1898 yılının bahar döneminde de Gümölcine İdadisi Müdürü'dür.⁴³ Ancak aynı yılın güz döneminde, onun yerine Yunus Noni Efendi göreve gelir.⁴⁴

Yunus Noni Efendi: Kendisi, Öğretmen Okulu yani Darülmualimin'in, rüştiye ve idadi şubeleri mezunudur. 1879'da İstanbul Aksaray Mahmudiye Rüştiyesi öğretmenliği, 1881'de Edirne Maarif Müfettişliği, bu müfettişliğin 1885'te lağvıyla önce Edirne İdadisi ve daha sonra, 1892'de Kütahya İdadisi ve 1893'te Gelibolu İdadisi'nde görev yapar. Son olarak, "görev almakla onur duyduğu" Gümölcine İdadisi'ne 1898'de müdür olarak atanır.

Gümölcine'deki müdürlük görevinin yanı sıra; Farsça, Tarih ve Coğrafya derslerine de öğretmenlik yapar. 1903 yılında; Farsça, İlm-i Eşya, Usul-i Defteri, Hendese ve Türkçe dersleri verir.⁴⁵ Ancak altı yıl sonra, 15 Ocak 1904 tarihinde, İstanbul veya çevresindeki bir okula atanmasını ister.⁴⁶

22 Şubat 1904 tarihinde bu isteği; kendisinin yatılı idadi müdürlerinin en kıdemlisi olduğu ve isteği değerli olduğu halde, boş müdürlük bulunmadığı için, uygun kadro üzerine yapılacağı biçiminde değerlendirilir.⁴⁷ Bir başka söylem ile kabul edilmez. Ayrıca 16 Temmuz 1906 tarihinde; öğrencilerden 517 numaralı Ali Efendi, 458 numaralı Abdullah Efendi, 512 numaralı İsmail Efendi, 519 numaralı Hamdi ve 522 numaralı Sadık Efendiler konusunda sorunlar yaşanır. Genel Sınav cetvelleri toplamında yaptığı yanlışlıktan dolayı, bir maaş kesintisi ile cezalandırılır.⁴⁸ Yerine Abdülhamit Sermet Efendi atanır.

Abdülhamit Sermet Efendi: Gümölcine'ye en büyük eğitim katkısı sağlayan müdürdür. 21 Eylül 1906 tarihinde, Berat Hamidiye İdadisi'nin eski müdürü olarak, Taşaz İdadisi Müdürlüğüne atanır.⁴⁹ Kısa süre sonra, 29 Kasım 1906 tarihinde de, Gümölcine İdadisi'nin müdürü olarak göreve başlar.⁵⁰

Sermet Efendi, iki yılı aşkın müdürlüğü sırasında, Gümölcine İdadisi için çok başarılı bir çaba sergiler. Ancak 11 Ocak 1909 tarihinde, görevden alınır ve

⁴¹ MF.MKT. nr. 372/34.

⁴² MF.MKT. nr. 372/34.

⁴³ EVS. 1314, s. 136.

⁴⁴ MF.MKT. nr. 756-2; EVS. 1315, s. 137.

⁴⁵ MF.MKT. nr. 704/2.

⁴⁶ MF.MKT. nr. 756/2.

⁴⁷ MF.MKT. nr. 764/58.

⁴⁸ MF.MKT. nr. 920/8.

⁴⁹ MF.MKT. nr. 966/18.

⁵⁰ MF.MKT. nr. 971/14.

Şam İdadisi'nin müdür yardımcılığına atanır. Yerine de, Şam İdadisi'nden Mustafa Hakkı Efendi getirilir. Bunun üzerine Gümölcine'nin ileri gelenleri, Maarif Nezareti'ne bir "toplü dilekçe" verir.

Bu dilekçe; Sermet Efendi'nin Gümölcine için ne anlama geldiğinin bir göstergesidir. Çünkü bu dilekçeye mühür basanların sayısı 169'dur. İlmiye grubundan 11 eşraf ve dört müderris, yerel yönetim grubundan Belediye Başkanı Ahmet Bey ile eşraftan yedi kişi ve Gümölcine halkı grubundan Müslüman, Rum, Yahudi, Ermeni 146 kişi söz konusu olur.

Bu son grup, eğitim gibi önemli bir konuya destek vermek bir yana, Gümölcine'nin ekonomik panoramasını yansıtmak açısından da özelliklidir.⁵¹

	Meslek	Sayı		Meslek	Sayı
1	Aktar	7	18	Saraç	14
2	Aşçı	1	19	Şer'i Mahkeme Üyesi	1
3	Bakkal	15	20	Tahinci	1
4	Banker	2	21	Tahmisçi	1
5	Debbağ	1	22	Takunyacı	1
6	Esnaf	33	23	Taşçı	1
7	Eşraf	6	24	Nalbant	3
8	İmam	3	25	Reji Kolcusu	1
9	Kahveci	1	26	Telgraf Çavuşu	1
10	Kebabçı	1	27	Terzi	1
11	Keresteci	1	28	Ticaret Mahkemesi Üyesi	1
12	Leblebici	1	29	Tuzcu	6
13	Molla	1	30	Tüccar	23
14	Muytap	6	31	Uncu	1
15	Müezzin	1	32	Vücuğ	9
16	Nalbant	3	33	Çiftçi	1
17	Reji Kolcusu	1			

Gümölcine halkının 8 Ocak 1909 tarihli dilekçesi, 31 Ocak'ta Maarif Nezareti'nde değerlendirilir ve olumlu karşılanır. Böylece, ilk açılacak yatılı bir idadiye müdür olmak koşuluyla Şam'a gönderilen Sermet Efendi, 17 Şubat 1909'da Gümölcine'de yeniden göreve başlar.⁵² Şam İdadisi'nden gelen Mustafa Hakkı Efendi de, Gümölcine'deki bir ay bir haftalık kısa görevinden sonra, 25 Şubat 1909'da Şam'a geri döner.⁵³

⁵¹ MF.MKT. nr. 1100/10.

⁵² MF.MKT. nr. 1100/10.

⁵³ MF.MKT. nr. 1104/12.

Mehmet Nuri Efendi: Sermet Efendi'nin Gümülcine İdadisi'nde daha ne kadar görev yaptığını, şimdilik bilemiyoruz. Bu konu ve sonraki durum, ayrıntılı ve titiz bir çalışma ile ortaya çıkabilir. En son olarak 1917 yılında, Mehmet Nuri Efendi müdür olarak görev yapmaktadır.

Ancak bu tarihte sınırlar değişmiş ve Gümülcine, Bulgaristan tarafında kalmıştır. Okulun adı bile, Maarif Nezareti'nin programından çıktığı için, "*Gümülcine İslam Mektebi*"dir. 3 Kasım 1917 tarihinde Osmanlı Devleti'nin Sofya elçisi, Mehmet Nuri Efendi'nin "*maarif madalyası*" ile ödüllendirilmesini ister. Çünkü Mehmet Nuri Efendi; yalnızca eğitim konusunda değil, aynı zamanda çocukların beslenmesi ve Müslüman halkın yerel yönetim ile ilişkisine aracı olmak konusunda da, büyük çaba göstermektedir.⁵⁴

4) Gümülcine İdadisi'nin Öğretmenleri

Gümülcine İdadisi'nin öğretmen kadrosunu oluşturmak kolay değildir. Çünkü devletin içinde bulunduğu ekonomik bunalım, her alanda olduğu gibi, eğitimi de etkiler. Öğretmen atamalarında alan uzmanlığına büyük önem verilse de, kimi kez medrese müderrislerinden yardım alınır, kimi kez de "*vekil öğretmen*" görevlendirilmesine gidilir.

Yine de asıl ağırlığı, "*asaleten atanan*" öğretmenler oluşturur. Bu atamalar için önce, gazeteye ilanı verilir ve başvurular arasından, en uygunu olan seçilir. Bu seçim işlemi; önce Maarif Nezareti'nce değerlendirilir, "*sicil şubesi*"ne kaydı yapılır ve sonra yine, gazete ilanı ile duyurulur.⁵⁵

Atamalarda daha çok, Darülmualimin ve Edirne İdadisi mezunu olanlar görülür.⁵⁶ Hatta Edirne'nin Süpürgeciler semtindeki Ermeni Mektebi'nden, öğretmen görevlendirilmesi bile söz konusu olur.⁵⁷ Ayrıca Edirne İdadisi'nden mezun olan iki öğrenci, gözetmen olarak Gümülcine'ye alınır.⁵⁸

Gümülcine İdadisi'nin öğretmenleri konusunda, kimi sorunlar da yaşanır. Bunlar daha çok; istifa,⁵⁹ hastalık,⁶⁰ uyum sorunu,⁶¹ aile sorunu,⁶² alan dışı⁶³ ve ulaşım ile ilgilidir. Örneğin Amasya'dan gelen bir öğretmenin Gümülcine'ye ulaşması, dönemin koşullarında hiç de kolay olmaz. Çünkü Amasya-Samsun arası 22 saat, Samsun-Tekfurdağı arasındaki deniz yolu 440 mil yani 815 km ve Tekfurdağı-Gümülcine arası da 40 saatlik yolculuğu gerektirir.⁶⁴

Gümülcine İdadisi'nde ders veren tüm öğretmenlerin adları, aşağıda sunulmaktadır. Ad benzerliği olanları ayırmak için de, alan bilgisi verilmektedir.

⁵⁴ MF.MKT. nr. 1232/109.

⁵⁵ MF.MKT. nr. 184/15, 184/103, 503/14, 557/46.

⁵⁶ MF.MKT. nr. 649/55, 933/66.

⁵⁷ MF.MKT. nr. 682/61.

⁵⁸ MF.MKT. nr. 114/41.

⁵⁹ MF.MKT. nr. 178/58, 219/28, 412/1, 818/27, 926/29, 935/24, 1119/41.

⁶⁰ MF.MKT. nr. 503/14, 412/1.

⁶¹ MF.MKT. nr. 412/1.

⁶² MF.MKT. nr. 818/27.

⁶³ MF.MKT. nr. 1119/41.

⁶⁴ MF.MKT. nr. 772/16

	Öğretmen Adı		Öğretmen Adı
1	Abdullah Feyzi Efendi ⁶⁵	26	Mehmet Esat Efendi (Türkçe) ⁶⁶
2	Abdülhamit Sermet Efendi (müdür) ⁶⁷	27	Mehmet Galip Efendi ⁶⁸
3	Ahmet Efendi (resim) ⁶⁹	28	Mehmet Hasip Efendi (müdür) ⁷⁰
4	Ahmet Efendi (vekil) ⁷¹	29	Mehmet Hilmi Efendi (müdürris) ⁷²
5	Ahmet Necati Efendi ⁷³	30	Mehmet Kenan Efendi (teğmen) ⁷⁴
6	Ahmet Nuri Efendi ⁷⁵	31	Mehmet Nuri Efendi (müdür) ⁷⁶
7	Ahmet Ragıp Efendi ⁷⁷	32	Mehmet Nuri Efendi ⁷⁸
8	Ali Edip Efendi ⁷⁹	33	Mehmet Nuri Efendi (müdür) ⁸⁰
9	Ali Rıza Efendi ⁸¹	34	Mehmet Sıddıki Efendi ⁸²
10	Dr. Aron (vekil) ⁸³	35	Mehmet Ziver Efendi (müdür) ⁸⁴
11	Galip Efendi (Hat) ⁸⁵	36	Mustafa Daniş Efendi ⁸⁶
12	Halil Fehmi Efendi (teğmen) ⁸⁷	37	Nuri Efendi ⁸⁸
13	Hasan Tahsin Efendi ⁸⁹	38	Osman Efendi ⁹⁰

⁶⁵ MF.MKT. nr. 184/15, 184/42.

⁶⁶ MF.MKT. nr. 1105/36.

⁶⁷ MF.MKT. nr. 966/18, 971/14.

⁶⁸ MF.MKT. nr. 557/46, 559/16, 704/2.

⁶⁹ MF.MKT. nr. 189/173.

⁷⁰ MF.MKT. nr. 183/28, 222/21, 247/24.

⁷¹ MF.MKT. nr. 255/17.

⁷² MF.MKT. nr. 213/39, 704/2, 978/61.

⁷³ MF.MKT. nr. 933/66.

⁷⁴ MF.MKT. nr. 1119/41.

⁷⁵ MF.MKT. nr. 772/16.

⁷⁶ MF.MKT. nr. 1232/109.

⁷⁷ MF.MKT. nr. 816/25.

⁷⁸ MF.MKT. nr. 935/24, 1071/25.

⁷⁹ MF.MKT. nr. 184/103, 192/102, 202/20, 264/37.

⁸⁰ MF.MKT. nr. 1232/109.

⁸¹ MF.MKT. nr. 353/7, 359/21, 412/1, 414/43, 418/42.

⁸² MF.MKT. nr. 1041/20.

⁸³ MF.MKT. nr. 412/1.

⁸⁴ MF.MKT. nr. 116/101.

⁸⁵ MF.MKT. nr. 704/2.

⁸⁶ MF.MKT. nr. 242/6, 313/18, 535/4, 649/55, 704/2. Gümölcine İdadisi Hendese, Hesap ve Resim muallimi Mustafa Daniş Efendi, ders ücretini yarısı karşılığında, vekaleten Fransızca ve Usul-i Defteri derslerini de verir. MF.MKT. nr. 412-1.

⁸⁷ MF.MKT. nr. 178/106, 189/173, 242/6.

⁸⁸ MF.MKT. nr. 704/2.

⁸⁹ MF.MKT. nr. 1119/41.

⁹⁰ MF.MKT. nr. 353/7.

14	Hüseyin Efendi ⁹¹	39	Osman Nuri Efendi (müdür) ⁹²
15	İbrahim Efendi ⁹³	40	Osman Efendi (gözetmen) ⁹⁴
16	İbrahim Naşir Efendi ⁹⁵	41	Ömer Lütfü Efendi (müdür) ⁹⁶
17	Mahmut Efendi (gözetmen) ⁹⁷	42	Şahin Taki Efendi (müdür) ⁹⁸
18	Mahmut Hamdi Efendi ⁹⁹	43	Şakir Efendi (müdürris) ¹⁰⁰
19	Mehmet Ali Efendi (resim) ¹⁰¹	44	Şefik Efendi (vekil) ¹⁰²
20	Mehmet Ali Efendi (Fransızca) ¹⁰³	45	Yaşar Hayri Efendi ¹⁰⁴
21	Mehmet Ali Efendi (müdürris) ¹⁰⁵	46	Yorgi Efendi ¹⁰⁶
22	Mehmet Ata Efendi ¹⁰⁷	47	Yunus Efendi ¹⁰⁸
23	Mehmet Emin Efendi ¹⁰⁹	48	Yunus Noni Efendi (müdür) ¹¹⁰
24	Mehmet Esat Efendi (müdürris) ¹¹¹	49	Ziya Bey (gözetmen) ¹¹²
25	Mehmet Esat Efendi (Arapça) ¹¹³		

1902/1903 Eğitim Yılı'nda Gümölcine İdadisi öğretmenlerinin verdiği dersler de şöyledir:¹¹⁴

⁹¹ MF.MKT. nr. 148/145.

⁹² MF.MKT. nr. 372/34.

⁹³ MF.MKT. nr. 935/24.

⁹⁴ MF.MKT. nr. 489/40.

⁹⁵ MF.MKT. nr. 965/58.

⁹⁶ MF.MKT. nr. 161/143.

⁹⁷ MF.MKT. nr. 557/46, 630/6.

⁹⁸ MF.MKT. nr. 290/63, 359/21, 372/34.

⁹⁹ MF.MKT. nr. 219/28, 235/15.

¹⁰⁰ MF.MKT. nr. 919/18, 924/5, 1105/36.

¹⁰¹ MF.MKT. nr. 242/6.

¹⁰² MF.MKT. nr. 412/1.

¹⁰³ MF.MKT. nr. 772/16.

¹⁰⁴ MF.MKT. nr. 656/4, 683/33, 704/2.

¹⁰⁵ MF.MKT. nr. 818/27.

¹⁰⁶ MF.MKT. nr. 818/27.

¹⁰⁷ MF.MKT. nr. 138/53.

¹⁰⁸ MF.MKT. nr. 683/33, 756/2, 764/58.

¹⁰⁹ MF.MKT. nr. 412/1, 457/32, 595/13.

¹¹⁰ MF.MKT. nr. 557/46, 649/55, 693/27, 704/2, 793/16, 919/18, 920/8, 924/5, 963/61, 971/14, 981/77.

¹¹¹ MF.MKT. nr. 818/27.

¹¹² MF.MKT. nr. 178/58.

¹¹³ MF.MKT. nr. 978/61.

¹¹⁴ MF.MKT. nr. 704/2.

Öğretmen	Ders
Müdür Yunus Efendi	İlm-i Eşya
	Usul-i Defteri
	Farsça
	Hendese
	Cebir
Yaşar Hayri Efendi	Fransızca
	Tarih
	Kitabet
Mehmet Efendi	Arapça
Mustafa Daniş Efendi	Hesap
	Coğrafya
Ahmet Ragıp Efendi	Ulum-ı Diniye ve Ahlakiye
	Türkçe 3, 4
Emin Efendi	Malumat-ı Ziraiye ve Sıhiye
	Türkçe 1, 2
	Resim
Galip Efendi	Hüsn-i Hat

5) Gümülcine İdadisi'nin Dersleri

Kitlesele bir kamu yararı olan “*eğitim*” konusu, hiçbir dönemde kolay değildir. Yararlı, kapsayıcı ve birbirini destekleyici özellikleri aynı paydada toplayabilmek, titiz bir program ister. Bu nedenle Gümülcine İdadisi, önceki örneklerin de deneyimi doğrultusunda, gençler için umut verici olur.

Gümülcine İdadisi, 1889/90 Eğitim Yılı'nda öğretime başlamıştı. Bundan üç yıl sonra, Gümülcine'deki rüştiye mektebi kapatılır ve rüştiye eğitimi, idadi ile aynı çatı altında birleştirilir.¹¹⁵ Böylece, 1892/93 Eğitim Yılı ile birlikte Gümülcine İdadisi'ndeki dersler, “*rüştiye sınıfı*” ve “*idadi sınıfı*” olarak, iki aşamada verilir.¹¹⁶

Ancak Osmanlı Devleti için eğitim konusu, çok geç kalınmış bir programdır. Bu yüzden de devletin son 30 yılında; 1890,¹¹⁷ 1892,¹¹⁸ 1903¹¹⁹ ve 1909¹²⁰ arasındaki 19 yılda, idadi programı dört kez değişir. Ayrıca kimi derslerin, “*boş geçmesi*” bile söz konusu olur.¹²¹

1902/1903 Eğitim Yılı'nda Gümülcine İdadisi'nde verilen derslerin, haftalık saati ve aylık ücreti şöyledir:

¹¹⁵ MF.MKT. nr. 148/145.

¹¹⁶ MF.MKT. nr. 1105/36.

¹¹⁷ MF.MKT. nr. 981/77.

¹¹⁸ MF.MKT. nr. 148/145.

¹¹⁹ MF.MKT. nr. 704/2.

¹²⁰ MF.MKT. nr. 1105/36.

¹²¹ MF.MKT. nr. 136/53, 242/6, 291/3, 704/2, 1119/41.

	Dersler	Saat	Kuruş
1	Arapça	12	250
2	Cebir	2	120
3	Coğrafya	13	300
4	Farsça	8	140
5	Fransızca	12	300
6	Hendese	5	150
7	Hesap	11	300
8	Hüsn-i Hat	7	120
9	İlm-i Eşya	3	100
10	Kitabet	4	150
11	Malumat-ı Ziraiye ve Sıhhiye	6	200
12	Resim	6	120
13	Tarih	8	225
14	Türkçe 1, 2	11	245
15	Türkçe 3, 4	6	100
16	Ulum-ı Diniye ve Ahlakiye	18	300
17	Usul-i Defteri	1	100

Edirne İdadisi'ndeki eğitim yedi yıllık iken, Gümülcine gibi, ona bağlı idadilerin eğitim süresi, beş yıllıktır. Yedi yıllık programın, beş yıllık olanlara göre fark dersleri ise, alfabetik olarak şöyledir:¹²²

1	Fizik
2	Harp Nazarı
3	Kavanin
4	Kimya
5	Kozmografya
6	Makine
7	Mevalid
8	Müsellesat

1903 yılında, Gümülcine İdadisi'nin “*aylık eğitim ödeneği*” de, Edirne Vilayeti'ndeki öteki idadilere oranla şöyledir:

¹²² MF.MKT. nr. 704/2, 10.

	İdadi	Kuruş
1	Edirne	7.130
2	Tekfurdağı	3.290
3	Kırkkilise	3.255
4	Gelibolu	3.245
5	Gümülcine	3.220
6	Dedeagaç	3.155

6) Gümülcine İdadisi'nin Öğrencileri

Gümülcine İdadisi'ne, kasabada yaşayan her milletten öğrenci gelir. Ancak o, Edirne Vilayeti'ndeki altı idadi içerisinde, oldukça mütevazı bir konumdadır. 30 Eylül 1895 ölçeğinde, vilayetteki idadilerin öğrenci sayısı şöyledir:¹²³

	İdadi	Öğrenci Sayısı
1	Edirne	132 ¹²⁴
2	Tekfurdağı	109
3	Kırkkilise	105
4	Gelibolu	93
5	Gümülcine	62
6	Dedeagaç	45

İdadilerin “*mezuniyet töreni*”, dönemin ruhuna uygun biçimde “*ödül dağıtım töreni*” olarak adlandırılır.¹²⁵ Gümülcine’de bu tören, ilk kez 9 Aralık 1893 tarihinde görülür.¹²⁶ Bundan sonraki törenler, genellikle Temmuz’da ve mülki-askeri memurlar, ulema, eşraf, memleket ileri gelenleri birlikte yapılır. Padişaha dua edilen bu tören,¹²⁷ gazeteler aracılığı ile halka da duyurulur.¹²⁸

Gümülcine İdadisi'nin öğrenci sayısı ve gittikçe artan görünümü şöyledir:

¹²³ MF.MKT. nr. 285/72.

¹²⁴ Bu öğrencilerin 44’ü gündüz, 88’i yatılıdır.

¹²⁵ Devleti kendi şahsı ile özdeşleştiren Sultan II. Abdülhamit; çeşme, karakol, köprü, alay, kışla, hastahane gibi her konuya, adını “*hamidiye*” markası ile vurduğu gibi, eğitim gençliğini üzerinde etkili olmak ister.

¹²⁶ MF.MKT. nr. 189/61.

¹²⁷ MF.MKT. nr. 239/22.

¹²⁸ MF.MKT. nr. 460/42.

Ders Yılı	Öğrenci Sayısı
1894/1895	62 ¹²⁹
1895/1896	64 ¹³⁰
1896/1897	64 ¹³¹
1897/1898	69 ¹³²
1898/1899	78 ¹³³
1899/1900	78 ¹³⁴
1900/1901	95 ¹³⁵
1901/1902	105 ¹³⁶

Gümülcine halkı, idadi eğitimine verdiği önemi, gereken her aşamada vurgular. Yukarıda, müdür Abdülhamit Sermet Efendi için verdiği, 8 Ocak 1909 tarihli dilekçeden söz edilmişti. Burada, çok önemli olarak, idadi için şu değerlendirme de yapılır:

“İki yıldan beri buradaki görevi sırasında, meslek ciddiyeti, eğitimci yeteneği ve ahlaki fazileti ile herkesin saygı ve güvenini kazanmayı başaran Abdülhamit Sermet Bey’in, yasal nedensiz ve isteği sorulmadan Gümülcine’den aldirılması, hepimizi şaşırtdı ve üzdü. Bugün düzenli işleyişi ile çocuklarımıza verdiği güzel ahlak terbiyesi övünç kaynağımız olan İdadi Mektebimizin iki yıl önceki üzücü durumu ile şimdiki durumu karşılaştırılacak olursa, bu ilim yuvasının bu düzeye yükselişi için, gece uykusunu gündüz rahatını feda ederek gerçekten cansiperane bir biçimde bedenini tüketen müdürün, buradaki görevinin sürmesi, bizim için ne kadar çok önemli olduğunu, anlatmaya gerek yoktur. Kendisinin vizyon ve misyonunun, her zaman idadının iyi yönetilmesi ve eğitim kalitesinin yükselmesi olduğunu, hepimiz gördük. Kendisine karşı kalben büyük bir saygı duyarız. Hepimizin tam güvenini kazanan, insanlık ve çalışkanlık sembolü olan bu kişi, eğitim konusundaki tek ümidimizdir. Sevgili vatanımızın gözbebeği olan sevgili çocuklarımızın övüncü de, bu kişidir.

Biz hepimiz çocuklarımızı, bütün mektep memurları içinde, yalnız, evet yalnız, bu kişiye güvenerek gönderiyoruz. İdadının bugünkü durumunun sürmesi, bu kişiye bağlıdır. Bunu mazi bize, çok acı biçimde gösterdi. Kendisi; kutsal görevinin aşığı, gerçek bir mektepli, insanlı bir Osmanlıdır. Halk da bunu bilmektedir. Görevini iyi yapmak konusunda her şeyi

¹²⁹ MF.MKT. nr. 285/72.

¹³⁰ EVS. 1313, s. 132.

¹³¹ EVS. 1313, s. 136.

¹³² EVS. 1314, s. 136.

¹³³ EVS. 1315, s. 136.

¹³⁴ EVS. 1316, s. 138.

¹³⁵ EVS. 1317, s. 155.

¹³⁶ EVS. 1318, s. 788.

fedâ eden böyle bir müdürden, böyle bir zamanda, bir iki irticacının fesadî yüzünden memleketçe yoksun kalmak, henüz uyanmakta olan mahallî eğitimimiz için, çocuklarımızın durumu ve geleceği için, dayanılmaz bir darbedir. Müdürün yerinde bırakılması için, eğitim isteyen bütün halk adına, özel olarak, tam bir ciddiyetle istirham ederiz."

7) Gümölcine İdadisi'nin Gereçleri

İdadi ölçüğündeki eğitimin gereçleri, "yüksek eğitim" gibi uzmanlık gerektirmediği için, çok da ayrıntılı değildir. Bu konudaki gereçler, en çok üç gruba ayrılır. İlki öğretmenler, ikincisi öğrenciler ve üçüncüsü de törenler içindir. Öğretmenler için söz konusu olan gereçler, alfabetik olarak şunlardır:

1	Müdür Koltuğu	1 adet
2	Öğretmen Kürsüsü	8 adet
3	Perde	2 top
4	Sandalye	12 adet
5	Yatak	?

Öğretmen Kürsüsü'nün yüksekliği 1,20 m, genişliği 1 m, uzunluğu 1,30 m ve üstü de 0,70 m.dir. Öğrenciler için söz konusu olan gereçler, alfabetik olarak şunlardır:

1	Ayakkabılık	5 adet
2	Harita	9 adet
3	Sıra	80 adet
4	Resim Masası	1 adet
5	Yazı Tahtası	5 adet
6	Yemek Masası	8 adet
7	Yemek Sırası	16 adet

Yemek Masası'nın uzunluğu 3 m, genişliği 0,80 m ve ayaklarının yüksekliği 0,90 m.dir. Yemek Sırası'nın uzunluğu 3 m, genişliği 0,40 m ve yüksekliği de 0,50 m.dir. Ayakkabılık ise, uzunluğu 3 m, genişliği 0,30 m, yüksekliği 1,50 m, 7 kat bölme, 8 ayrı yerden oluşur.¹³⁷

Öğrenci Sırası da, 1,30 m uzunluğunda, 0,95 m yüksekliğinde, oturulacak yeri 0,40 m ve kitap konulacak yeri 0,45 m genişliğindedir. Çam tahtasından yapılan bu sıranın kapakları da, menteşe ile açılır türdendir.¹³⁸

¹³⁷ MF.MKT. nr. 946/69.

¹³⁸ MF.MKT. nr. 654/42.

6 Ocak 1894 tarihinde istenilen ancak, Maarif Anbarı'nda olanlar içerisinde gönderilen haritalar şöyledir:¹³⁹

	<i>İstenilen</i>	<i>Gönderilen</i>
1	Afrika	Afrika
2	Amerika	-
3	Asya	Asya
4	Avrupa	Avrupa
5	Dünya	Dünya
6	Osmanlı Afrikası (siyasi)	-
7	Osmanlı Asyası (siyasi)	-
8	Osmanlı Avrupası (siyasi)	-
9	Osmanlı Genel (fiziki)	-
10	-	Okyanusya

Burada söylenebilecek tek şey, devletin kendi ülkesini, genç kuşaklara öğretebilecek haritasının olmadığıdır. Bu da, “çok-uluslu” yapılarda, bir “*milli eğitim*” anlayışının olmadığına örnektir. Tören için söz konusu olan gereçler ise şunlardır:¹⁴⁰

1	Bayrak	15 adet
2	Fener	60 adet

Bu bayrak ve fenerler, padişahın “*doğum günü*” ve “*tahta çıkış yıldönümü*” kutlamaları için kullanılır. Gümülcine İdadisi'nin süslenip aydınlatılması için gerekli görülen bu gereçler, “*demirbaş eşya*” özelliğindedir.

8) Değerlendirme

1889/90 Eğitim Yılı ile birlikte eğitime başlayan Gümülcine İdadisi, “*vatanın gözbebeği*”¹⁴¹ gençler için, yalnızca önemli bir görev üstlenmekle kalmaz, okulların sayıca artmasına ve çeşitlenmesine de katkıda bulunur. Bu konudaki önemli bilgiyi, şu liste ile sunabiliriz:

¹³⁹ MF.MKT. nr. 210/29.

¹⁴⁰ MF.MKT. nr. 140/31.

¹⁴¹ “*çeşm-i vatan*” MF.MKT. nr. 557/46.

	Yıl	Okul
1	1895	Bulgar Mektebi ¹⁴²
2	1896	Kız İbtidai Mektebi ¹⁴³
3	1896	Kız Rüştüye Mektebi ¹⁴⁴
4	1898	Rum Mektebi ¹⁴⁵
5	1902	Ermeni Mektebi ¹⁴⁶
5	1902	Musevi Mektebi ¹⁴⁷

Gümülcine İdadisi'nin taşra idadileri arasındaki yerini belirtmek için, 30 Eylül 1895 ölçeğindeki listeyi sunabiliriz.¹⁴⁸

	Merkez	Bağlı	Öğrenci		Merkez	Bağlı	Öğrenci
1	Adana	-	160	28	Hama	-	226
2	Ankara	Ankara	126	29	İzmir	İzmir	530
3	"	Kayseri	130	30	"	Aydın	88
4	"	Kırşehir	125	31	"	Denizli	98
5	"	Yozgat	80	32	"	Manisa	130
6	Bağdat	-	40	33	"	Muğla	124
7	Beyrut	Beyrut	130	34	İzmit	-	67
8	"	Akkâ	40	35	Kastamonu	Kastamonu	133
9	"	Lazkiye	45	36	"	Bolu	87
10	"	Nablus	88	37	"	Çankırı	114
11	"	Trablus	70	38	"	Sinop	95
12	Biga	-	100	39	Konya	-	124
13	Bursa	Bursa	197	40	Kudüs	-	67
14	"	Karahisar	138	41	Mamuretülaziz	-	34
15	"	Kirmasti	130	42	Manastır	-	59
16	"	Kütahya	60	43	Midilli	-	66
17	Canik	-	114	44	Musul	-	154
18	Çatalca	-	72	45	Rodos	-	30
19	Diyarbakir	-	74	46	Selanik	Selanik	237
20	Edirne	Edirne	132	47	"	Drama	69
21	"	Dedeagaç	45	48	"	Siroz	105
22	"	Gelibolu	93	49	Sivas	Sivas	152
23	"	Gümülcine	62	50	"	Amasya	103
24	"	Kırkkilise	105	51	Şam	-	161
25	"	Tekfurdağı	109	52	Trabzon	-	64
26	Erzurum	-	104	53	Üsküp	-	110
27	Halep	-	119	54	Yanya	-	164

¹⁴² MF.MKT. nr. 274/65.

¹⁴³ MF.MKT. nr. 330/26.

¹⁴⁴ MF.MKT. nr. 341/10.

¹⁴⁵ MF.MKT. nr. 323/51.

¹⁴⁶ MF.MKT. nr. 688/31.

¹⁴⁷ MF.MKT. nr. 724/7.

¹⁴⁸ MF.MKT. nr. 285/72.

Son 40 yılında ve ekonomik-siyasi kıskaç içindeki Osmanlı Devleti için, “modern eğitim” gibi; geniş kapsamlı, çok masraflı ve uzun vadeli bir yatırım, geç kalınmış zor bir programdır. Çünkü eğitim konusu, “âsûde dönemlerin uzun soluklu” yatırımı olmak özelliği taşır.

Bu konuda ortaya konulan çabaların, büyük umutlar taşıdığına ve çağdaş ölçüler düzleminde gerçekçi olduğuna, hiç kuşku yoktur. Hatta “yüksek eğitim” özendirmek için, 1907 yılı ile birlikte “ödül” uygulaması bile başlatılır. Yani “mekteb-i âliye”den mezun olan öğrenciler içerisinde; birinciye altın, ikinciye gümüş ve üçüncüye de bronz “maarif madalyası” verilir.¹⁴⁹

İdadi eğitimi konusundaki asıl değerlendirmeyi, Gümölcine İdadisi'nin “tek taş pırlantası” olan Müdür Abdülhamit Sermet Efendi, 7 Ekim 1908 tarihinde yapar:¹⁵⁰

“Vilayetler ve kazalardaki idadilerinin hemen hiçbirinde dersler, öğretmenlerin yetenek ve uzmanlıklarına göre verilmez. Öğretmenlerin yetenek ve uzmanlığı, ancak müdürlerce belirlendiğine ve her müdür yalnız kendi alanında sorumlu olabildiğine göre, Gümölcine İdadisi için şunları söylemeye cesaret ederim.

Gümölcine İdadisi eğitim kurulu, müdür dahil altı kişiden oluşur. Bunlardan biri mülkiye, diğeri Darümuallimin-i Âliye fünun şubesi mezunlarından olup, kalan dördünden biri, eski Darümuallimin-i Rüştîye ve diğeri muallimi bulunduğu okuldan diploma almış, biri medreseden ve bir diğeri de İskeçe Rüştîyesi'nden mezun olmuştur.

İskeçe'den Sıddıki Efendi, ahlaki sıkıntısı göz ardı olunabilirse, görevli olduğu Hat, medreseden yetişen Şakir Efendi, Ulum-ı Diniye dersini vermeye yeteneklidir. Gümölcine İdadisi mezunlarından olan Mehmet Esat Efendi, 1. senenin Türkçesi ile 5. senenin Kitabet ve tüm sınıfların Arapça derslerini vermektedir.

Darümuallimin-i Rüştîye'den çıkan Ali Rıza Efendi, tüm sınıfların Hesap, Farsça, 2. senenin Türkçe derslerini vermektedir. Ancak, kaza idadisinden mezun olan bir kişi, idadi değil, olsa olsa rüştîye muallimi olur.

Darümuallim'inin fünun kısmından mezun Ahmet Efendi'ye; Fransızca, Resim, Malumat-ı Ziraiye, Hendese ile 'idadi sınıfı'nın Coğrafya dersleri verilmiştir. Kendisi bu beş dersten, ancak Hendese ve Coğrafyayı verecek düzeydedir. Diğer üç ders için, yetersiz kaldığı görülmektedir.

Benim üzerimdeki Tarih, Ahlak ve 'rüştîye sınıfı'nın Coğrafya ile 3. ve 4. seneler Türkçe dersleri var. Maaşına uygun olması için, bir müdüre haftada 26 ders yüklenmesi, okul yönetimini etkiler. Taşranın durumunu bilenler bilir.

Kaza idadi müdürleri, 'İdadi Okullar Talimatnamesi'nin kendilerine yüklediği görevlerden başka, kazanın eğitimle ilgili gelirleri, 'Mal Sandığı' ile 'Ziraat Bankası Sandığı' ve 'Müze-i Hümayun'u ilgilendiren konulara da yardımcı olur.

Bunlara, gayrimüslim ve yabancı okulları gözlemleme görevi de eklidir. Günde beş saat ders ile yükümlü olan bir müdür, bu görevlerin hangisini tam olarak yapabilir. İkinci derecedekileri değil, ancak asıl olanları yapabilir.

¹⁴⁹ MF.MKT. nr. 999/24.

¹⁵⁰ MF.MKT. nr. 1105/36.

Ayrıca hükümet dairelerinin müdürlerine oranla, maaşımız yetersizdir. 500 kuruşun, yeterli bir düzeye çıkarılması gerekir. İdadilerde görevli öğretmenlerden Darülmualim mezunlarına, hangi derslerin verileceği, uzmanlıklarından dolayı bellidir. İdadi, rüştiye ve medrese mezunları ise, yetenek ve uzmanlıklarına göre ders vermelidir. Bu grup için karar alınmadan önce, müdürlerinden görüş sorulmalıdır. Bu görüşlerimi, özellikle 'eğitimin ilerlemesi' isteği ve konuya küçük bir katkı olması düşüncesi ile yazmaya cesaret ettim."

Bizim cesaretimiz de, Gümölcine gibi bir "güzel belde"ye, bilimsel katkı amacına yöneliktir. Bir çerçeve çizmeye çalıştığımız ve birçok yönden eksikliğini, peşinen kabul ettiğimiz bu yazı bile, ağırlıklı olarak, Osmanlı Arşivi'nden alınan ve 1.150'nin üzerindeki belgenin, bilgisi ile ortaya çıktı.¹⁵¹ Konunun bürokratik çetrefilliği ve sıkıcılığını, sizlere yansıtmamaya çalıştık. Bir sonraki çabamız, Gümölcine'yi, tüm renkliliği ile ortaya koymak olacaktır.

Son bir söz: "En büyük iddia, iddiasızlıktır." Eğitim sorununu çözen ulusların, başka sorunu yok demektir. Çünkü ötekiler, "ipe boncuk dizilir" gibi, kendiliğinden çözülür. Bu konuda yapılacak yeni çalışmaların, geçmişe olduğu gibi, günümüze de ışık tutacağına, hiç kuşku yoktur.¹⁵²

¹⁵¹ Bu konuda, yılların bilgi birikimini esirgemeyen değerli meslektaşım Şamil Mutlu'ya ve yardımcıları için genç akademisyenler, Semih Sefer ile Şengül Karaloğlu'na çok teşekkür ederim.

¹⁵² Eğitim konusunun en parlak çalışması için bkz. Şamil Mutlu, *Osmanlı Devleti'nde Misyoner Okulları*, İstanbul 2005. Bir süredir "anlı-şanlı" hocaların, bu çalışmadan "tırtıklayarak" yaptığı yayımlar, hem eğitim alanındaki bilimsel boşluğumuzu, hem de "akademik ahlak" çöküşümüzü göstermesi bakımından, acınası ölçüdüdür. Bu eleştiriye karşılık olarak: "Aynı belgeleri ben de görmüş olamaz mıyım?" savunmasındakiler, eğer o belgeleri görme zahmetine katlanmış olsalardı, aynı bilgileri tekrarlama "ezikliği"ni yaşamazlardı.

Abstract

Civil Service İdadi School of the Gümülcine

In Gümülcine, one of the most populated sanjak of the Edirne Province, schools providing modern-style education were opened in 1882, as was the case throughout the country. After the opening of the first graded schools in the fashion of ibtidai and rüştiye, a higher level secondary school, which is an idadi, is planned to be opened. After the necessary infrastructure was provided with the support of the Maarif Nezareti and the people of Gümülcine, the school, Gümülcine İdadi, started its educational activities in the year of 1889/1890. A period of twenty years of activity for this school, which was formed as a result of great efforts, will also be an important example of the processes that the Ottoman State encountered in the way of having modern educational institutions.

Keywords: Gümülcine, İdadi, School, Education, Rüştiye.

KAYNAKÇA

Arşiv Kaynakları

Başbakanlık Osmanlı Arşivi, Maarif Mektubi (MF.MKT.) nr. 148/145, 116/101, 189/173, 161/143, 88/66, 101/77, 118/60, 93/25, 178/106, 114/41, 184/103, 136/53, 138/53, 192/102, 117/23, 140/31, 178/58, 189/61, 184/42, 183/28, 184/15, 213/39, 210/29, 202/20, 219/28, 222/21, 274/65, 285/72, 239/22, 235/15, 247/24, 264/37, 290/63, 242/6, 255/17, 323/51, 291/3, 313/18, 330/26, 341/11, 341/10, 359/21, 372/34, 353/7, 414/43, 418/42, 412/1, 460/42, 457/32, 489/40, 503/14, 557/46, 535/4, 559/16, 595/13, 649/55, 654/42, 682/61, 630/6, 683/33, 656/4, 688/31, 693/27, 693/27, 704/2, 764/58, 724/7, 756/2, 772/16, 793/16, 816/25, 818/27, 933/66, 946/69, 926/29, 919/18, 963/61, 981/77, 965/58, 938/28, 935/24, 920/8, 978/61, 924/5, 966/18, 971/14, 999/24, 1041/20, 1071/25, 1105/36, 1119/41, 1100/10, 1104/12, 1232/109.

Edirne Vilayet Salnamesi (EVS), 1302, 1303, 1304, 1305, 1306, 1307, 1310, 1313, 1314, 1315, 1316, 1317, 1318.

Araştırma Eserleri

Gümüşsoy, Emine, "Gümülcine'nin İdari Yapısı ve Nüfusu (1831-1900)", *Tarih Okulu Dergisi* 21 (2015), s. 215-221.

Mutlu, Şamil, *Osmanlı Devleti'nde Misyoner Okulları*, İstanbul 2005.

Şemseddin Sami, *Kamusü'l-Âlâm*, c. V, İstanbul 1314.

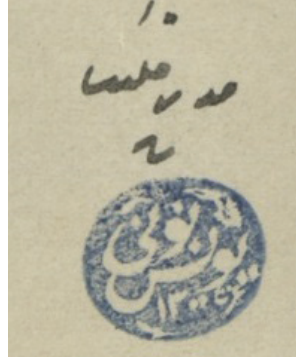
Yapar, Berrin, *Yunanistan'daki Türk Eserlerindeki Kitabeler*, Mimar Sinan Güzel Sanatlar Üniversitesi Sosyal Bilimler Enstitüsü, (Yayımlanmamış Yüksek Lisans Tezi), 2007.



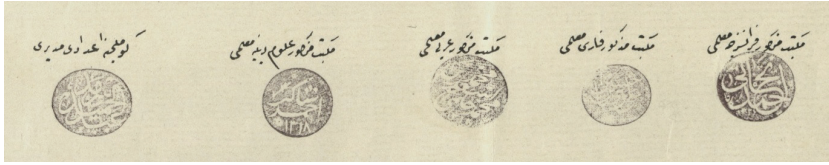
Ek 3: Gümölcine İdadisi



Ek 4: Gümölcine İdadisi Öğrencileri



Ek 5: Gümölcine İdadisi Müdürü Yunus Noni Efendi'nin Mührü
(MF.MKT. nr. 503-14)



Ek 6: Gümölcine İdadisi'nde Öğretmen Seçme Sınavı Komisyonu
(MF.MKT. nr. 1041-20)



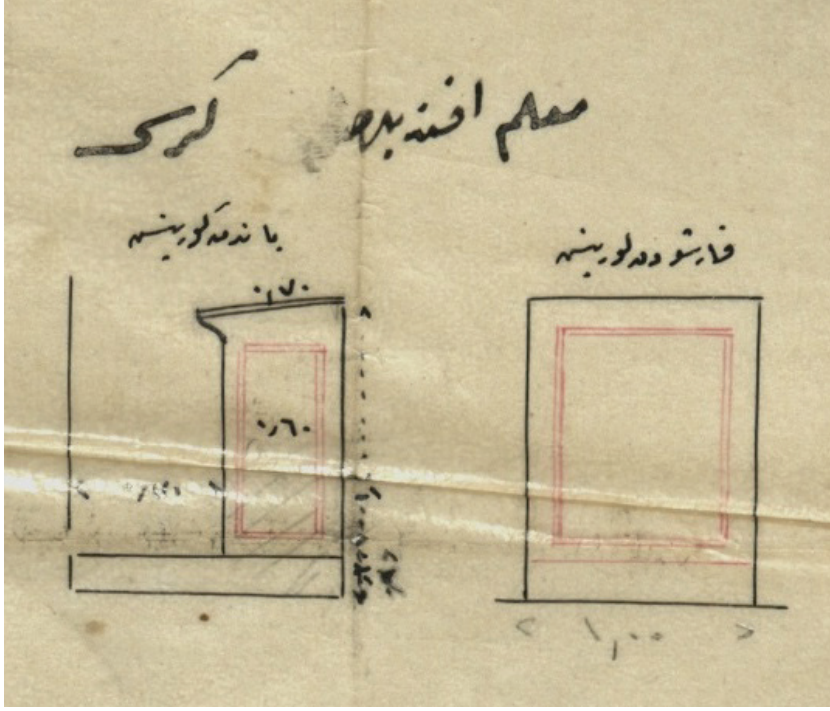
Ek 7: Öğretmen Seçme Sınavı'nda Resim Öğretmenliği İçin Yapılan Resim
(MF.MKT. nr. 1119-41)



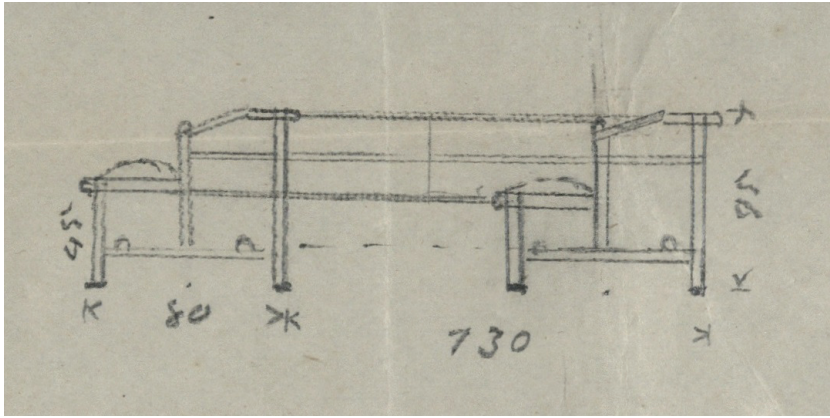
Ek 8: Öğretmen Seçme Sınavı'nda Resim Öğretmenliği İçin Yapılan Resim (MF.MKT. nr. 704-2)



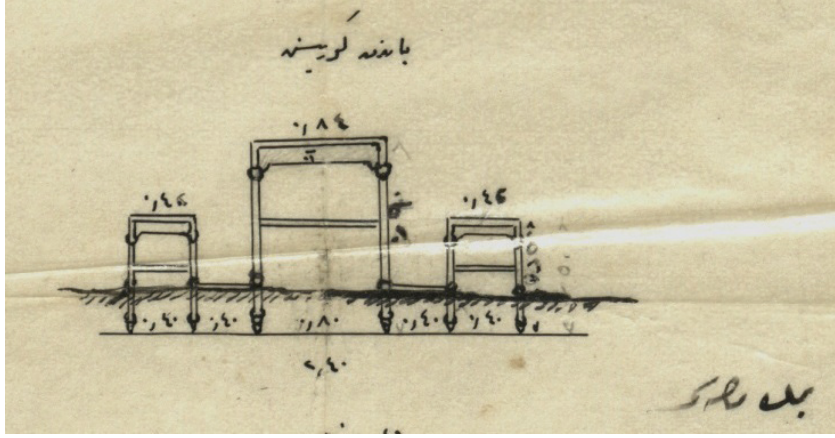
Ek 9: Öğretmen Seçme Sınavı'nda Resim Öğretmenliği İçin Yapılan Resim (MF.MKT. nr. 704-2)



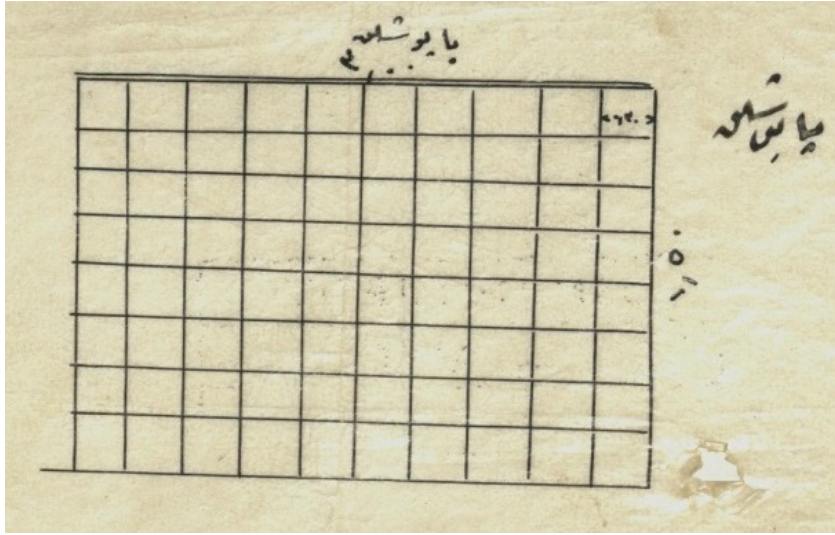
Ek 10: Öğretmen Kürsüsü
(MF.MKT. nr. 946-69)



Ek 11: Öğrenci Ders Sırası
(MF.MKT. nr. 655-46)



Ek 12: Öğrenci Yemek Masası
(MF.MKT. nr. 946-69)



Ek 13: Öğrenci Ayakkabılığı
(MF.MKT. nr. 946-69)



Ek 14: Gümölcine İdadisi
(28 Nisan 2017)