



Van Yüzüncü Yıl Üniversitesi
Sosyal Bilimler Enstitüsü Dergisi
Van Yüzüncü Yıl University
The Journal of Social Sciences Institute
Yıl / Year: 2020 - Sayı / Issue: 47
Sayfa/Page: 261-280
ISSN: 1302-6879



Yerel Paydaşların Cittaslow Şehir Ağına Yönelik Algı ve Tutumlarına İlişkin Bir Araştırma: Ahlat Cittaslow Şehir Örneği* A Study on the Perceptions and Attitudes of Local Stakeholders on the Cittaslow City Network: The Case of Ahlat Cittaslow City

• Adnan ALKAN*

*Doç. Dr., Siirt Üniversitesi, Fen-Edebiyat
Fakültesi, Coğrafya Bölümü,
Siirt / Türkiye.
Assoc. Prof., Siirt University, Faculty of
Arts and Sciences, Department of
Geography, Siirt / Turkey.
ad_alkan@hotmail.com
ORCID: 0000-0002-5377-4726



Makale Bilgisi | Article Information

Makale Türü / Article Type:

Araştırma Makalesi/ Research Article

Geliş Tarihi / Date Received:

03/10/2019

Kabul Tarihi / Date Accepted:

19/11/2019

Yayın Tarihi / Date Published:

31/03/2020

Atf: Alkan, A. (2020). Yerel Paydaşların
Cittaslow Şehir Ağına Yönelik Algı ve
Tutumlarına İlişkin Bir Araştırma: Ahlat
Cittaslow Şehir Örneği. *Van Yüzüncü Yıl
Üniversitesi Sosyal Bilimler Enstitüsü
Dergisi*, 47, 261-280

Citation: Alkan, A. (2020). A Study on
the Perceptions and Attitudes of Local
Stakeholders on the Cittaslow City
Network: The Case of Ahlat Cittaslow
City. *Van Yüzüncü Yıl University the
Journal of Social Sciences Institute*, 47,
261-280

Öz

Cittaslow hareketi, Greve in Chianti'nin (İtalya) eski belediye başkanı Paolo Saturnini'nin öncülüğünde 1999 yılında ortaya çıkmış ve bu hareket şehirlerin yaşam kalitesini iyileştirmek ve farklı bir kalkınma modeli ortaya koymaları için geliştirilmiştir. Günümüzde 30 ülkede 262 üyesi olan Cittaslow hareketinin amacı Slowfood felsefesini şehirselleştirmeye taşımasıdır. Türkiye'de Cittaslow hareketine son olarak 23 Mart 2019 tarihinde Köyceğiz ve Ahlat'ın dahil edilmesiyle birlikte bu harekete üye olan şehir sayısı 17 olmuştur. Bu çalışmada, Türkiye'de Sakin Şehir Hareketi'ne en son dâhil olan Ahlat'ta yerel paydaşları oluşturan kamu kurum ve kuruluşları, meslek örgütleri, sivil toplum kuruluşları, turizm endüstrisi içerisinde yer alan kişi ve kuruluşların Sakin Şehir Hareketi'ni nasıl algıladığı incelenmiştir. Ayrıca bu hareketin şehrin kalkınması ve gelişmesine katkı sunup sunmadığına ilişkin yapılan araştırmanın bulgularına yer verilmektedir. Ahlat şehrindeki yerel paydaşların Sakin Şehir hareketine dair algı, tutum ve beklentilerini ölçmeyi amaçlayan bu çalışma, nitel bir araştırmaya dayalı olarak gerçekleştirilmiştir. Bu kapsamda amaçlı örneklem yöntemiyle belirlenen yerel paydaşlarla derinlemesine görüşme yapılmıştır. Görüşme sonuçları betimsel bir analizle değerlendirilerek, yerel paydaşların Sakin Şehir hareketine dair algı ve yaklaşımları ortaya konmuştur. Çalışmada elde edilen bulgulara göre Ahlat şehrinde yerel paydaşların Sakin Şehir hareketi konusunda yeterli bilgiye sahip olmadıkları anlaşılmaktadır. Ayrıca, bu akımın şehirde henüz kalkınma ve gelişmeye etki edecek bir düzeyde olmadığı anlaşılmaktadır.

Anahtar Kelimeler: Cittaslow, sakin şehir, algı, Ahlat.

* Bu çalışma 26-29 Eylül 2019 tarihleri arasında Van'da düzenlenen 3. Uluslararası Batı Asya Turizm Kongresinde sözlü sunum olarak sunulmuş olup özet metni yayınlanmıştır.

Abstract

The Cittaslow movement emerged in 1999 in line with the vision of Paolo Saturnini, former mayor of Greve in Chianti (Italy). The Cittaslow movement was developed to improve the quality of life of cities and to present a different development model. Today, the Cittaslow movement, which spans 262 members in 30 countries, aims to carry the Slow Food philosophy to the urban dimension. The number of members of the Cittaslow movement with the membership of 'Köyceğiz' and 'Ahlat' which were recorded lastly, on March 23, 2019, reached 17 in Turkey. In this study, it has been examined that how the local stakeholders in Ahlat City, which includes the public institutions and organizations, civil society organizations, professional organizations, organizations in the tourism industry, perceived the Slow Cities Movement. In addition, the findings of the research on whether the Cittaslow movement contributes to the development of the city has been included in. This study, which aims to measure the perception, attitude and expectations of local stakeholders in the city of Ahlat about the Slow City Movement, is based on a qualitative research. In this context, in-depth interviews were conducted with local stakeholders determined by purposive sampling method. The results of the interviews were evaluated with descriptive analysis and the local stakeholders' perceptions and approaches to the Slow City Movement were revealed. According to the findings of the study, it is understood that local stakeholders in Ahlat city do not have sufficient information about the Slow City Movement. Furthermore, it is understood that this trend is not yet at a level that will affect development and development in the city.

Keywords: Cittaslow, calm city, perception, Ahlat.

Giriş

Sanayi devrimi, tüm dünyada üretim kalıplarını ve yaşam tarzını köklü olarak değiştirmiştir. Küreselleşme, hızlı kentleşme, kırdan kente göç, modernizm gibi olgular, sanayileşme süreciyle birlikte ortaya çıkmıştır. Bu olgularla birlikte bir yandan ülkeler kalkınma ve sanayileşme uğruna doğaya zarar verip doğal kaynakları bilinçsizce tüketirken, öte yandan sürekli üretim ve tüketim anlayışına dayalı tekdüze bir yaşam tarzı bu olgularla birlikte tüm dünyaya yayılmıştır. Bu yeni yaşam biçimi gürültü kirliliği, trafik yoğunluğu, hava kirliliği, çevre kirliliği, kalabalıklaşma, eşitsizlik, stres, küresel ısınma ve iklim değişikliği, gıda sorunu, şehirlerde yerel dokunun kaybolarak yerini standart ve estetikten uzak bir görüntü bırakması gibi birçok çevresel ve sosyo-kültürel problemi ortaya çıkarmıştır (Dündar ve Sert, 2018: 76). Aynı zamanda küreselleşme, modernizm ve teknolojik ilerlemeler, sürekli bir değişimi ve bu değişimin hızına ayak uydurmayı, standartlaşmayı zorunlu kılmıştır. Özellikle şehir yaşamında bireylerin bu hızlı yaşamdan ve değişimden etkilenmemesi

olanaksız hale gelmiştir. Günümüzde insanlar, yaşamın bütün alanlarında hızlı olma çabasında içerisinde olup, hızın küreselleşme sürecini tanımlayan anahtar bir kelimeye dönüştüğü görülmektedir (Güven, 2011: 113).

Küreselleşme ve teknolojik gelişmelerin yol açtığı hızlı yaşam ve bu yaşamın beraberinde getirdiği problemler günümüze kadar istikrarlı bir şekilde artmıştır. Ancak günümüz insanı, bu sürecin sebep olduğu söz konusu olumsuzlukları bertaraf etmek, hızlı yaşamdan kurtulmak ve yaşadığı şehirlerde daha iyi ve sürdürülebilir bir yaşam için arayışa girmiştir. Bu arayışın bir sonucu olarak daha hümanist ve sürdürülebilir yaşamı, üretimi ve tüketimi içeren yiyecek sektöründeki slowfood hareketinin şehirlerdeki karşılığı olan Sakin Şehir anlayışı ortaya çıkmıştır. Plansız ve hızlı kalkınma arayışına karşıt olarak şekillenen Sakin Şehir anlayışı, küreselleşmenin şehirlerin yaşam tarzını, sakinlerini ve dokusunu standartlaştırmasını ve özgün-yerel niteliklerini yok etmesini engellemek için doğmuştur (Üzümcü vd., 2016: 41-42). Sakin şehir konsepti; şehirlerde sürdürülebilir bir yerel üretim ve tüketimi amaçlayan, doğası, mimarisi ve kültürel değerleri muhafaza edilmiş, insanca ve daha nitelikli bir yaşam ortamına erişmek amacıyla başlatılmıştır. Bir yerel kalkınma modeli olarak düşünebilecek olan Sakin Şehir ağına, günümüzde birçok şehir, yerel kalkınmaya katkıda bulunmak, yörelerinin sahip oldukları doğal ve sosyo-kültürel çekiciliklerini değerlendirilerek dahil olmak amacındadırlar (Kement ve Göral, 2015: 13; Üzümcü vd., 2016: 42). Bugünkü değişen dünyada insanlar, dinlenmek için gürültü, görüntü ve trafik sorunlarının olduğu kalabalık şehirlerden kaçarak, flora ve faunası bozulmamış, temiz ve doğal kalabilmiş, doğal üretim ve tüketimin yapıldığı, özgünlüğünü koruyabilmiş küçük ve sakin şehirlere yönelmektedirler (Pajo ve Uğurlu, 2015:66; Park ve Kim, 2016: 2). Küresel hayatın hızından yorulan ve yavaşlamak isteyenler için sakin şehirler önemli bir seçenek sunmaktadır (Öztürk ve Görkem, 2011). Sakin şehirler, huzur ve sessizliğin yanında kendi kendine yetebilen enerji kaynaklarını üreten, geleneklerin yaşatılması çabası içerisine giren, farklı dil, din, etnik gruplardaki insanların bir arada yaşayarak sosyalleşmesini hedefleyen bir yaklaşımı benimsemektedir (Topal vd., 2016: 1415).

Belediyeler birliği şeklinde bir örgütlenme yapısına sahip olan Sakin Şehir ağı, kırsal alanlardaki birçok az gelişmiş şehrin yerel kalkınmayı sürdürülebilir bir şekilde gerçekleştirmek için dahil olmaya çalıştığı bir organizasyondur. Küçük ve az gelişmiş şehirler, aynı zamanda bozulmamış doğal ve kültürel değerlerini Sakin Şehir konsepti ile pazarlayarak, turizm açısından bir katma değer elde etme

hedefindedirler. Türkiye’de son yıllarda birçok küçük şehir, Sakin Şehir hareketine dahil olarak, hem yerel kalkınma ve sürdürülebilir gelişimi sağlamayı hem de turist çekerek markalaşmayı gerçekleştirme arayışındadırlar. Bu arayış içerisinde olan ve Türkiye’de Cittaslow şehir ağına en son dahil olan şehirlerden biri Ahlat’tır (Bitlis). Ahlat şehrinin Sakin Şehir üyelik süreci ve Sakin Şehir anlayışının şehirde yerel paydaşlar tarafından nasıl algılandığını tespit etmek, bu çalışmanın temel amacını oluşturmaktadır. Ayrıca Sakin Şehir hareketine dahil olduktan sonra şehirde herhangi bir değişimin meydana gelip gelmediğini ortaya koymak, çalışmayla hedeflenen diğer bir amaçtır.

Sakin Şehir Hareketi

Cittaslow kavramı, İtalyanca citta (şehir) ve İngilizce slow (yavaş/sakin) kelimelerinin birleşmesinden oluşan Yavaş Şehir veya Sakin Şehir anlamına gelmektedir (Zengin ve Genç, 2018: 587; Pajo ve Uğurlu, 2015: 66). Bu çalışmada Cittaslow kelimesinin karşılığı olarak Sakin Şehir kavramı tercih edilmiştir. Nitekim bu kavram Özür, Arslan gibi başka bazı araştırmacılar ve Cittaslow Türkiye temsilcisi Tunç Soyer tarafından da daha zengin bir içerik taşıdığı için kullanılmıştır (Özür, 2016: 159, Arslan, 2017: 248). Sakin Şehir hareketi İtalya kaynaklı olup, küresel hale dönüşmüş bir belediyeler ağıdır. Sakin Şehir hareketinin ortaya çıkışı slowfood (yavaş yemek) hareketine dayanmaktadır. İlk olarak 1986 yılında İtalya’da ortaya çıkan slowfood hareketi küreselleşmeye ve Mc Donaldlaşmaya karşı bir akımdır. Slowfood hareketi, Roma’da gastronomi gazetecisi Carlo Petrini ve bir grup eylemci tarafından Mc Donalds’ın İspanyol Merdivenleri’nde bir fastfood restoranı açma planına tepki olarak hamur işi fırlatmasıyla başlamıştır (Ergüven, 2011: 202; Nillson vd., 2011: 374). Bu tepki ile birlikte İtalya’nın Barolo şehrinde Slowfood “Yavaş Yiyecekler Birliği” kurulduktan sonra hareket 1989’da Paris’te uluslararası bir boyut kazanmıştır. Doğaçlama olarak ortaya çıkan ve şekillenen slowfood karşı duruşu, zamanla giderek yaygınlaşmıştır. Sonraki yıllarda sadece gıda üzerine değil aynı zamanda yaşam, kentleşme, üretim, eğitim, yolculuk, turizm gibi başka birçok alanda da ortak bir yavaşlık felsefesinden beslenen bir akım halini almıştır (Şahinkaya, 2010; Georgica, 2015: 1598). Sakin Şehir (Cittaslow) hareketi de slowfood akımından etkilenerek şehirselleşmeye uyarlanan bir harekettir.

Cittaslow hareketi, 1999 yılında Greve in Chianti’nin eski belediye başkanı Paolo Saturnini’nin slowfood hareketinden etkilenerek bunu şehirselleşmeye uyarlama vizyonu doğrultusunda

ortaya çıkmıştır. Paolo Saturnini yaşam kalitesini yükseltmek amacıyla şehirlerin kendilerini değerlendirmelerini ve farklı bir kalkınma modeli ortaya koymaları fikrini ulusal boyuta taşımıştır. Fikirleri kısa sürede Bra (Francesco Guida), Orvieto (Stefano Cimicchi) ve Positano (Domenico Marrone) belediye başkanları ve Slowfood başkanı Carlo Petrini tarafından benimsenmiştir¹(Baldemir vd., 2013: 77). Paolo Saturnini öncülüğünde İtalya'nın 4 küçük şehrinin oluşturduğu bir belediyeler birliği ağına dönüşen Cittaslow anlayışı, daha sonra dünyada birçok ülke ve şehre yayılmıştır. Günümüzde 30 ülkede 262 şehir bu ağa ve harekete üye olurken, Türkiye'de 17 şehir bu ağa dahildir. Sakin Şehirlerin sembolü kabuğunun üstünde şehri taşıyan turuncu renkli bir salyangoz olup, bu sembol yavaş ve istikrarlı hareketi sembolize eder.

Şehirselleşmenin, kültürel ve geleneksel ürünlerin ve çevreye özgü unsurların sürdürülebilir şekilde ön plana çıkarılmasını amaçlayan Sakin Şehirler, aynı zamanda küreselleşmeye karşı, yerelleşmeyi savunmaktadır (Kadıoğlu, 2009: 74). Çevreye zarar vermeden şehirlerin gelişebileceğini savunan Sakin Şehirler, yerel mimariyi, tarihi değerleri, alternatif ve yenilenebilir enerji kaynaklarını ve çevre dostu teknolojileri kullanmayı ilkesel olarak benimsemektedir (Zogal ve Arslan, 2018: 252). Ayrıca katılımcı bir yönetim anlayışı inşa etmek, yerel ürünleri ve el sanatlarını canlandırmak, yerel üreticileri desteklemek ve ürünleri için satış noktaları oluşturmak, farklı kültürlerin ve etnisitelerin bir arada yaşamasını sağlamak ve şehir için daha yaşanabilir ve sürdürülebilir bir geleceği katılımcı bir anlayışla tasarlamak, Sakin Şehirlerin diğer önemli amaçlarıdır (Tayfun ve Acuner, 2014: 47; Presenza, 2015: 480-481). Bununla birlikte Cittaslow sadece bir koruma hareketi değildir. Cittaslow anlayışı, şehirlerin küreselleşme ve modernleşme yolunda kendi ruhlarını kaybetmeden ilerlemelerine bir alternatiftir (Türkseven ve Dalgakıran, 2011: 132).

Öte yandan Cittaslow ağına üye olan veya üye olmak isteyen şehirler, Uluslararası Cittaslow Birliği'nin belirlemiş olduğu şartları ve kriterleri yerine getirmeleri gerekmektedir. Bu bağlamda üyelik için en önemli şartlardan biri şehir nüfusunun 50.000'i geçmemiş olmasıdır. Bununla birlikte Cittaslow olmak için istenen kriterler iki kategoriye ayrılmaktadır. Bunlar perspektif ve zorunlu kriterler şeklindedir. Bu kriterler, çevre politikaları, altyapı politikaları, şehirselleşme yaşam kalitesi politikaları, tarımsal-turistik-esnaf –sanatçılara dair politikalar, misafirperverlik-farkındalık-egitim için planlar, sosyal

¹ cittaslowturkiye.org Erişim Tarihi: 09.11.2019

uyum ve ortaklıklar gibi 7 ana konu ve bunların 72 alt başlığından oluşmaktadır (Tablo 1). Zorunlu kriterler, konu ile ilgili yapılması şart olan kriterleri oluştururken, perspektif kriterler ise aday şehrin geleceğe yönelik yapmayı taahhüt ettiği kriterlerdir. Adaylık süreci değerlendirilirken Cittaslow Uluslararası Bilim Komitesi tarafından şehirlere puanlar verilmekte ve aday şehrin üyeliğe kabulü için en az 50 puan alması gerekmektedir². Cittaslow Birliği tarafından üyeliği kabul edilen şehirler, ilk yıl kriterlerin yerine getirilmesi için deneme sürecine tabi tutulmaktadır. Bununla birlikte Cittaslow ağına üye olan belediyelerin üyelik süreçleri dört yılda bir yeniden ele alınmaktadır.

Tablo 1: Sakin Şehir Ağına Üye Olmak İçin Gerekli Olan Kriterler

1. Çevre Politikaları	<ol style="list-style-type: none">1.1. Hava kalitesi parametrelerinin yasal sınırlar içerisinde olduğunun belgelenmesi *1.2. Su kalitesi parametrelerinin yasal sınırlar içerisinde olduğunun belgelenmesi *1.3. Halkın içme suyu tüketiminin ulusal değerlerle kıyaslanması1.4. Şehirselleme katı atıkların ayrıştırılarak toplanması*1.5. Endüstriyel ve evsel kompostlamanın desteklenmesi1.6. Şehirselleme ya da toplu kanalizasyon için atık su arıtma tesisinin bulunması*1.7. Binalarda ve kamu kullanım sahalarında enerji tasarrufu1.8. Kamunun yenilenebilir enerji kaynaklarından enerji üretimi1.9. Görsel kirliliğin ve trafik gürültüsünün azaltılması1.10. Kamuda ışık kirliliğinin azaltılması*1.11. Hane başına düşen elektrik enerjisi tüketiminin azaltılması1.12. Biyoçeşitliliğin korunması.
2. Altyapı Politikaları	<ol style="list-style-type: none">2.1. Kamu binalarıyla bağlantısı olan verimli bisiklet yolları2.2. Mevcut araç yollarının bisiklet yollarıyla kilometre üzerinden karşılaştırılması *2.3. Metro ve otobüs durakları gibi aktarma merkezlerinde bisiklet park yerleri2.4. Özel taşıt kullanımına alternatif olarak eko ulaşım planlanması*2.5. Engellilere yönelik mimari engellerin kaldırılması2.6. Hamile kadınlar ve aileler için düzenlemeler*2.7. Sağlık hizmetlerine erişimin standartlaştırılması2.8. Şehir merkezlerinde malların sürdürülebilir dağıtımı2.9. Şehir dışında çalışan şehir sakinlerinin oranı*
3. Kentsel Yaşam Kalitesi Politikaları	<ol style="list-style-type: none">3.1. Şehrin direnci için planlama3.2. Şehre ait kamu ve özel bütün binaların değerlerinin artırılması için projeler geliştirmek *3.3. Sosyal yeşil alanların verimli bitkiler ve meyve ağaçları kullanılarak oluşturulması veya iyileştirilmesi3.4. Şehirselleme yaşanabilirliğin artırılması

² <https://cittaslowturkiye.org/> Erişim Tarihi: 09.11.2019

	<p>3.5. Marjinal alanların tekrar değerlendirilip kullanılması *</p> <p>3.6. Vatandaşlara ve turistlere yönelik interaktif hizmetlerin geliştirilmesinde teknolojik araçların kullanımı*</p> <p>3.7. Sürdürülebilir mimari için hizmet masası oluşturulması *</p> <p>3.8. Şehrin internet ağına sahip olması *</p> <p>3.9. Kirleticilerin izlenmesi ve azaltılması *</p> <p>3.10. Tele çalışmanın geliştirilmesi</p> <p>3.11. Kişisel sürdürülebilir kentsel planlanmanın teşviki</p> <p>3.12. Sosyal altyapıyı desteklemek</p> <p>3.13. Kamusal sürdürülebilir kentsel planlamanın teşviki *</p> <p>3.14. Şehir içindeki kullanışlı yeşil alanların verimli bitkiler ile değerlendirilmesi</p> <p>3.15. Yerel ürünlerin pazarlandığı satış noktalarının oluşturulması*</p> <p>3.16. Yerel alışveriş merkezlerinin oluşturulması ve atölyelerin korunması*</p> <p>3.17. Yeşil alanlarda kullanılan beton miktarı</p>
4. Tarımsal, Turistik, Esnaf ve Sanatçılara Dair Politikalar	<p>4.1. Agroekolojinin geliştirilmesi</p> <p>4.2. El sanatlarına dayalı ürünlerin korunması *</p> <p>4.3. Geleneksel el sanatlarının öneminin artırılması *</p> <p>4.4. Kırsal bölgelerin değerini arttırmak *</p> <p>4.5. Kamuya ait işletmelerde yöresel ve organik ürünlerin kullanılması *</p> <p>4.6. Yemek sektörü içerisinde yer alanlara tat eğitimlerinin verilmesi ve organik yöresel ürünlerin kullanılmasının teşvik edilmesi *</p> <p>4.7. Geleneksel kültürel etkinliklerin korunması ve önemlerinin artırılması *</p> <p>4.8. Konaklama kapasitelerin artırılması *</p> <p>4.9. Tarımda Genetiği Değiştirilmiş Organizma kullanımının yasaklanması</p> <p>4.10. Önceden tarım arazisi durumunda arazilerin yeniden değerlendirilmesi için yeni fikirlerin varlığı</p>
5. Misafirperverlik, Farkındalık ve Eğitim için Planlar	<p>5.1. İyi misafirperverlik*</p> <p>5.2. Esnafın ve diğer bileşenlerin farkındalıklarını arttırmak *</p> <p>5.3. Yavaş güzergahların mevcut olması</p> <p>5.4. Önemli yönetsel kararlara tüm paydaşların katılım sürecini sağlayacak adımların atılması</p> <p>5.5. Eğitimciler, yöneticiler ve çalışanların Cittaslow temaları hakkında sürekli eğitim alması</p> <p>5.6. Sağlık eğitimleri</p> <p>5.7. Yöre halkına Cittaslow'un anlamı hakkında düzenli ve kalıcı eğitim vermek *</p> <p>5.8. Cittaslow üzerine yerel yönetim ile çalışan derneklerin aktif varlığı</p> <p>5.9. Cittaslow kampanyalarının desteklenmesi *</p> <p>5.10. İnternet sayfasında ve yazışmalarda Cittaslow logosunun kurumlarca kullanımı *</p>
6. Sosyal Uyum	<p>6.1. Azınlıklara yönelik ayrımcılığa karşı çalışmalar</p> <p>6.2. Farklı etnik kökene sahip insanların aynı mahallede bir arada yaşaması</p> <p>6.3. Engellilerin topluma uyumunun sağlanması</p>

	<p>6.4. Çocuk bakımının desteklenmesi</p> <p>6.5. Genç neslin istihdam durumu</p> <p>6.6. Yoksulluk</p> <p>6.7. Sivil toplum kuruluşlarının varlığı ve etkin olması</p> <p>6.8. Farklı kültürlerin kaynaşması</p> <p>6.9. Şehir politikalarına halkın katılımı</p> <p>6.10. Belediyenin kamu konut yatırımı</p> <p>6.11. Gençlik faaliyetlerinin yürütüldüğü merkezlerin ve alanların bulunması</p>
7. Ortaklıklar	<p>7.1. Slowfood aktiviteleri ve kampanyaları için destek</p> <p>7.2. Geleneksel ve doğal yiyecekleri Slowfood veya başka bir kurum ile destekleme</p> <p>7.3. Gelişmekte olan ülkelerin Cittaslow ve Slowfood felsefelerinin yayıl. Sağ. projeler için işbirliği yap.</p>

Kaynak: <https://cittaslowturkiye.org/> * Yerine getirilmesi zorunlu kriterler.

Araştırmanın Yöntemi

Bu çalışmada yöntem olarak nitel araştırma kullanılmıştır. Çalışma nitel araştırma yöntemlerinden görüşme tekniği kullanılarak yapılmıştır. Bu yöntemin seçilmesinin temel nedeni, görüşme yapılan bireylerden çalışma konusu ile ilgili derinlemesine bilgilerin toplamasını sağlamaktır. Bunun yanında çalışma kapsamında elde edilmesi arzulanan bilgilerin görüşme yöntemi dışında sağlanmasının güçlüğü de bu yöntemin seçilmesinde bir diğer önemli husus olmuştur. Öte yandan çalışmada görüşme tekniklerinden standartlaştırılmış açık uçlu görüşme yaklaşımı tercih edilmiştir. Bu yaklaşım titizlikte hazırlanmış ve belirli bir sıraya konmuş bir dizi sorudan oluşan bir görüşme formundan oluşmakta olup bütün görüşülen bireylere bu sorular aynı tarzda ve sırada sorulmuştur. Görüşmeler 15 Ağustos 2019-15 Eylül 2019 tarihleri arasında farklı günlerde gerçekleşmiştir. Katılımcılar ile yapılan görüşmelerin süresi 10 ile 30 dakika arasında değişkenlik göstermiştir.

Görüşme formu hazırlanırken literatür taraması ile Sert ve Dündar'ın 2018 yılında Seferihisar ile ilgili çalışmasından yararlanılmıştır. Görüşme formunda Ahlat'taki yerel paydaşların (Belediye, Kaymakamlık, Ahlat Müze Müdürlüğü, Ahlat Esnaf ve Sanaatkarlar Odası Başkanlığı, Ahlat Ziraat Odası Başkanlığı, Ahlat Öğretmenevi Müdürlüğü, Ahlat İlçe Milli Eğitim Müdürlüğü, Ahlat Kaymakamlığı Proje Ofisi, 2 restoran işletmecisi, 1 pastane işletmecisi, 2 market işletmecisi ve yerel halktan 5 kişi) Sakin Şehir olgusuna ilişkin algılarını belirlemek üzere 7 adet soru yer almıştır.

Bunlar;

- Sakin Şehir kavramını duydunuz mu?
- Sakin Şehir sizce nedir?
- Sakin Şehir ilkelerinden ilk aklınıza gelenleri söyler misiniz?
- Sakin Şehir olduktan sonra Ahlat'ta gözlemlediğiniz olumlu değişimler var mıdır? varsa bunlar nelerdir?
- Sakin Şehir olduktan sonra Ahlat'ta gözlemlediğiniz olumsuz değişimler var mıdır? varsa bunlar nelerdir?
- Ahlat'ın Sakin Şehir olması işletmenize (kurumunuza) ne gibi katkılar sağlamıştır?
- Sakin Şehir hareketinden beklentiniz nelerdir? sorularından oluşmaktadır.

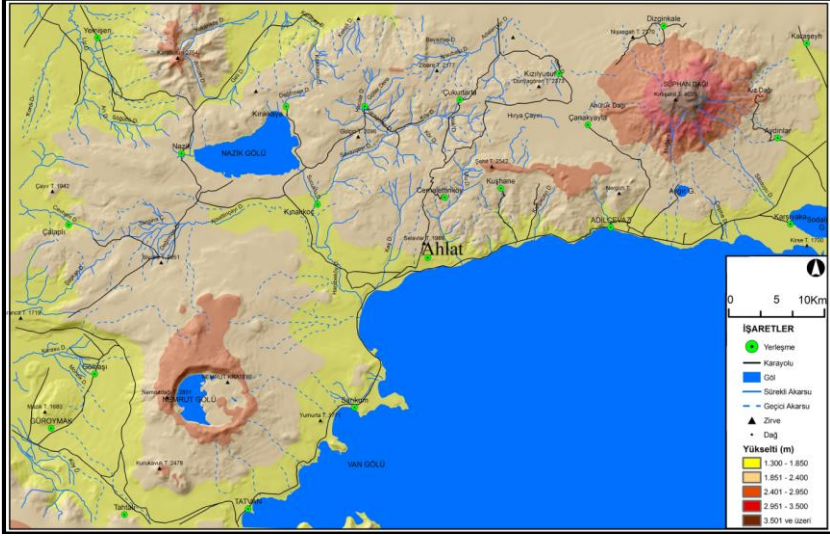
Öte yandan Ahlat şehrinde turizm endüstrisinin önemli paydaşlarından olan otel, pansiyon, motel ve seyahat acentesi gibi kurumlar bulunmadığı için ilgili paydaşlar çalışmaya dahil edilememiştir. Çalışmadaki verilerin analizinde nitel veri analizinden içerik analizi kullanılmıştır. İçerik analizi yoluyla veriler tanımlanarak sistematik bir biçimde incelenmiştir. İçerik analizi aynı zamanda verilerin içinde saklı olabilecek gerçeklerin ortaya çıkarılması ve görüşmecilerin hangi mesajı vermeye çalıştığını anlamak açısından oldukça yararlı olmuştur.

Sakin Şehir ve Ahlat

Doğu Anadolu Bölgesi'nin Yukarı Murat-Van Bölümü'nde yer alan Ahlat şehri, Bitlis ilinin bir ilçe merkezidir. Ahlat şehri, Van Gölü'nün kuzeybatı kıyısında farklı yükseltilerde uzanan göl taraçaları üzerinde kurulmuştur. Ahlat'a ait mahalleler göl kıyısından itibaren başlamakta ve 1850 metre yükseltisine kadar uzanmaktadır. Bununla birlikte, yerleşmeyi oluşturan 15 mahalleden 8'i yükseltisi 1720 metre olan göl taraçası üzerinde ve doğu-batı doğrultusunda gelişmiştir (Arınç, 1996: 83). Şehrin kuzeydoğusunda Süphan Dağı, kuzeybatısında Nazik Gölü, güneyinde Van Gölü ve güneybatısında Nemrut Kalderası gibi çok önemli jeomorfolojik oluşumlar yer almaktadır. Ahlat şehri, 2018 yılı Türkiye İstatistik Kurumu Adrese Dayalı Nüfus Kayıt Sistemine göre 25385'lik bir nüfusa sahiptir.

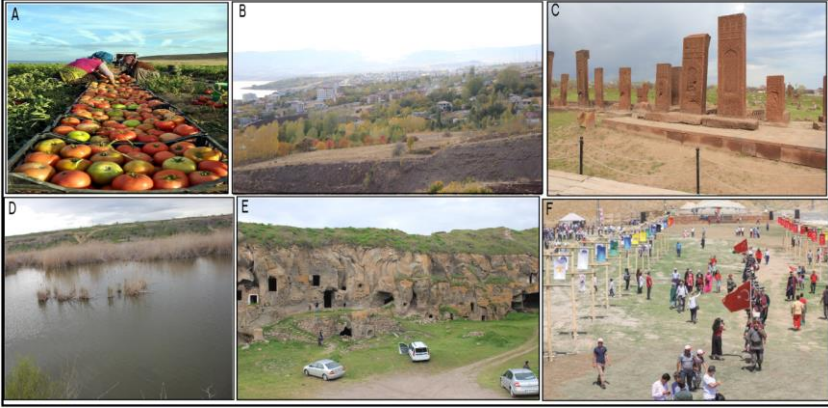
Ahlat, geçmişte çok önemli bir şehir yerleşmesi iken, çeşitli tarihi ve doğal faktörlerden etkilenerek, zamanla sönükleşmiş ve ancak küçük bir şehir yerleşmesi olarak günümüze ulaşabilmiştir. Yerleşmenin eski önemini koruyamamış olmasına karşın, günümüze ulaşan bazı tarihi ve kültürel zenginlikler geçmişteki kültürel zenginliğin izlerini taşımaktadır (Arınç, 1996: 83). Bu zenginlikler arasında oluşması için uzun bir zaman süreci gerektiren ve büyük bir

estetik anlayışı yansıtan baston ustalığı, halıcılık ve taş ustalığı gibi çeşitli el sanatları bulunmaktadır. Bu el sanatları karşılaşılan tüm zorluklara rağmen, şehirde giderek gelişmekte ve şehre geleneksel bir kimlik kazandırmaktadır.



Şekil 1: Çalışma alanı ve yakın çevresinin fiziki haritası.

Sakin Şehir olmak için çok uygun bir yapıya sahip olan Ahlat, tarihi, kültürel ve doğal birçok güzelliği bünyesinde barındırır. Ahlat, ticaret yolları üzerinde yer alması, ılıman iklimi, bereketli toprakları ve su kaynakları nedeniyle özellikle Ortaçağ'da önemli bir yerleşim alanı olarak ortaya çıkmıştır (Davulcu, 2015: 49). Nitekim Selçuklu döneminden kalma mezar taşları, Harabeşehir mağara kalıntıları, Abdurrahman Gazi Türbesi, Emir Bayındır Kümbeti, Ahlat taşından yapılan Ahlat Evleri, Süphan ve Nemrut volkanları arasında yer alan eşsiz konumu ve sulak alanlarıyla Ahlat birçok doğal ve kültürel zenginliğe sahiptir. Ahlat şehri ve yakın çevresinde son derece verimli tarım arazileri de yer almaktadır. Bu arazilerde patates, domates, kavun, karpuz, ceviz gibi çok önemli yöresel ürünler yetiştirilmektedir. Bu yöresel ürünler Ahlat için Sakin Şehir konsepti içerisinde önemli bir katma değer oluşturabilir. Ayrıca Ahlat Bastonu, el sanatları içerisinde önemli bir yere sahip olup dünyaca bir üne sahiptir. Ahlat şehri Selçuklu döneminde İslam'ın koruyuculuğunu yapan bir yerleşme olup, bu özelliğinden dolayı Kubbetül İslam adını almıştır. Ahlat, aynı zamanda Türklerin Anadolu'ya giriş kapısı konumundaydı.



Fotoğraf 1: Ahlat Şehrinden Bazı Görünümler (A: Domates Hasadı B: Ahlat Şehri Kuzeydoğu Görünümü C: Selçuklu Mezarlığı D: Sazlık E: Harabe Şehir F: Malazgirt Muharebesi Anma Etkinliği).

Örneklerden de anlaşılacağı üzere doğal, kültürel birçok zenginliğe sahip olan Ahlat, özgün bir yerel kimliğe de sahiptir. Bütün bu özellikleri dikkate alındığında Ahlat şehri Cittaslow şehir ağı için oldukça uygun bir yapıya sahiptir. Nitekim Ahlat, 23 Mart 2019 tarihinde iki yıllık bir başvuru süreci sonucunda Cittaslow ağına resmen üye olmuştur. Bu üyelik sürecinde Ahlat Belediye Başkanlığı ile Ahlat Kaymakamlığı eşgüdüm içerisinde hareket ederek, üyelik sürecinin gerçekleşmesinde önemli katkılar sunmuşlardır.

Bulgular

Ahlat şehrindeki yerel paydaşların (Belediye, Kaymakamlık, Ahlat Müze Müdürlüğü, Ahlat Esnaf ve Sanatkarlar Odası Başkanlığı, Ahlat Öğretmenevi Müdürlüğü, Ahlat İlçe Milli Eğitim Müdürlüğü, Ahlat Ziraat Odası Başkanlığı, Ahlat Kaymakamlığı Proje Ofisi, 2 restoran işletmecisi, 1 pastane işletmecisi, 2 market işletmecisi, yerel halktan 5 kişi) Cittaslow hareketine yönelik algı ve tutumlarını belirlemek için 7 adet soru sorulmuştur.

Buna göre ilk olarak katılımcılara Sakin Şehir (Cittaslow) kavramını duyduunuz mu? sorusu sorulmuştur. Bu soruya katılımcıların 12'si evet, 6'si ise hayır şeklinde cevap vermiştir (Tablo 2). Sakin Şehir kavramını hiç duymadım diyenler, pastane ve market sahibi gibi esnaf grupları ile yerel halk temsilcilerinden oluşmaktadır. İlgili soruya verilen cevaplardan anlaşıldığı üzere yerel paydaşların önemli bir kısmı Sakin Şehir kavramı bildiklerini belirtmişlerdir. Özellikle kamu kurumlarından oluşan paydaşların Sakin Şehir kavramını

duydukları ve bunun da şehirde Sakin Şehirle ilgili düzenlenen bilgilendirme toplantıları sayesinde olduğu anlaşılmaktadır. Halk ve esnaf gruplarına ise bu bilgilendirme çeşitli iletişim kanalları vasıtasıyla yapılmadığı için Sakin Şehir kavramını ilgili paydaşlar daha az duymuşlardır.

Tablo 2: Yerel Paydaşların Sakin Şehir Kavramını Duydunuz Mu? Sorusuna Verdikleri Cevaplar

Paydaşlar	Evet	Hayır
Belediye	x	
Kaymakamlık	x	
Milli Eğitim Müdürlüğü	x	
Müze Müdürlüğü	x	
Esnaf ve Sanatkârlar Odası Başkanlığı	x	
Ziraat Odası Başkanlığı	x	
Öğretmenevi Müdürlüğü	x	
Kaymakamlık Proje Ofisi	x	
Esnaf Grupları (5 kişi)	xxx	xx
Yerel Halk (5 kişi)	x	xxxx
Toplam	%67 (12)	%33 (6)

İkinci soruda katılımcılara Sakin Şehir (Cittaslow) sizce nedir? diye sorulmuştur. Bu soruya verilen cevaplarda huzurlu, sakin ve sessiz bir şehir, doğal yaşamın hüküm sürdüğü bir şehir, yerel değerlerin güçlü olduğu şehir, iyi şehir, turizm ve gelişmemiş bir şehir gibi yanıtlar verilmiştir. Katılımcıların 5'i Sakin Şehir için sakin ve sessiz bir şehir, 2'si huzurlu şehir, 2'si doğal yaşamın hüküm sürdüğü şehir, 1'si yerel değerlerin güçlü olduğu şehir, 1'i iyi şehir, 1'i gelişmemiş turizm şehri gibi kavramlar kullanmışlardır (Tablo 3). Altı katılımcı da önceki soruda olduğu gibi bu soruyu yanıtlamamışlardır. İlgili soruya verilen cevaplardan anlaşıldığı üzere yerel paydaşlar çoğunlukla Sakin Şehir için sakin ve sessiz şehir ifadesini kullanmışlardır. Katılımcıların bu şekilde algılamasında Sakin Şehir kavramı içerisindeki yavaş kelimesini duymaları daha çok belirleyici olmuştur.

Tablo 3: Yerel Paydaşların Sakin Şehir Sizce Nedir? Sorusuna Verdikleri Cevaplar

Paydaşlar	Sessiz ve sakin şehir	Huzurlu şehir	Doğal Yaşamın olduğu şehir	Yerel Değerlerin Güçlü olduğu şehir	İyi şehir	Gelişmemiş şehir	Bilmiyorum
Belediye	x			x			

Kaymakamlık	x						
Milli Eğitim Müdürlüğü	x						
Müze Müdürlüğü	x						
Esnaf ve Sanatkarlar Odası Başkanlığı			x				
Ziraat Odası Başkanlığı			x				
Öğretmenevi Müdürlüğü							
Kaymakamlık Proje Ofisi		x					
Esnaf Grupları (5 kişi)		x			x	x	xx
Yerel Halk (5 kişi)	x						xxxx
Toplam		%27 (5)	%11 (2)	%11 (2)	%6 (1)	%6 (1)	%33 (6)

Üçüncü soruda katılımcılara Sakin Şehir ilkelerinden ilk aklınıza gelenleri söyler misiniz? şeklinde bir soru sorulmuştur. Bu soruya katılımcıların 13'ü bilmiyorum şeklinde cevap verirken, 3'ü sakinlik, huzur, sessizlik şeklinde cevaplar vermiştir. Katılımcıların 2'si yöresel değerlerin korunması ve kalkınma şeklinde yanıtlar vermişlerdir (Tablo 4). Bu soruya verilen yanıtlara bakıldığında katılımcılar çoğunluğu Sakin Şehir ilkelerinden sadece sakin ve yavaş yaşam ilkelerini bildiği, diğer birçok ilke hakkında neredeyse hiç bilgi sahibi olmadıkları anlaşılmaktadır. Bu soruda sadece Ahlat Kaymakamlığı Proje Ofisi ve Ahlat Belediye Başkanı sakin ve yavaş ilkeleri dışında yöresel değerlerin korunması ve kırsal kalkınma gibi bazı unsurlardan bahsetmişlerdir. İlgili paydaşların bu konu hakkında bilgi sahibi olmaları, bu paydaşların doğrudan bu sürecin içerisinde yer almaları ile ilintilidir.

Tablo 4: Yerel Paydaşların Sakin Şehir ilkelerinden ilk aklınıza gelenleri söyler misiniz? Sorusuna Verdikleri Cevaplar

Paydaşlar	Sakinlik, huzur ve Sessizlik	Yöresel Değerlerin Korunması	Kalkınma	Bilmiyorum
Belediye			x	
Kaymakamlık		x		
Milli Eğitim Müdürlüğü	x			
Müze Müdürlüğü				x
Esnaf ve Sanatkarlar				x

Odası Başkanlığı				
Ziraat Odası Başkanlığı				x
Öğretmenevi Müdürlüğü				x
Kaymakamlık Proje Ofisi	x			
Esnaf Grupları (5 kişi)	x			xxxx
Yerel Halk (5 kişi)				xxxxx
Toplam	%16(3)	%6 (1)	%6 (1)	%72 (13)

Dördüncü soruda Sakin Şehir olduktan sonra Ahlat'ta gözlemediğiniz olumlu değişimler var mı? varsa nelerdir şeklinde sorulmuştur. Bu soruda belediye başkanlığı, kaymakamlık ve proje ofisindeki katılımcılar dışındaki katılımcıların tamamı hayır şeklinde cevaplamıştır. Diğer üç katılımcı bisiklet yolları, yaya yolları, altyapı çalışmaları gibi konularda iyileşmelerin olduğunu belirtmişlerdir (Tablo 5). Bu soruya verilen cevaplar analiz edildiğinde şehirde Cittaslow üyeliği ile birlikte çok önemli bir değişimin yaşanmadığı gözlemlenmektedir. Ancak şehrin en önemli paydaşlarından biri olan Ahlat Belediye Başkanlığı tarafından üyelik ile birlikte özellikle altyapı ve yöresel değerlerin ekonomik katma değere dönüştürülmesi gibi konularda önemli adımların atılacağı belirtilmiştir. Bunun için yaya yürüyüş yolları, bisiklet yolları, engellilere yönelik düzenlemeler, motorlu araç trafiğinin azaltılması, yöresel ürünlerin ön plana çıkarılması gibi adımların önümüzdeki bir yıllık süreçte ilk yapılması planlanan düzenlemeler olduğu Ahlat Belediye Başkanlığı tarafından beyan edilmiştir.

Tablo 5: Yerel Paydaşların Sakin Şehir Olduktan Sonra Ahlat'ta Gözlemediğiniz Olumlu Değişimler Var mı? Varsa Nelerdir Sorusuna Verdikleri Cevaplar

	Evet	Hayır
Belediye	x (Bisiklet yolları, yaya yolları, altyapı çalışmaları)	
Kaymakamlık	x (Bisiklet yolları, yaya yolları, altyapı çalışmaları)	
Milli Eğitim Müdürlüğü		x
Müze Müdürlüğü		x
Esnaf ve Sanaatkarlar Odası Başkanlığı		x
Ziraat Odası Başkanlığı		x
Öğretmenevi Müdürlüğü		x

Kaymakamlık Proje Ofisi	x (Bisiklet yolları, yaya yolları, altyapı çalışmaları)	
Esnaf Grupları (5 kişi)		xxxxx
Yerel Halk (5 kişi)		xxxxx
Toplam	%17 (3)	%83 (15)

Beşinci soruda Sakin Şehir olduktan sonra Ahlat'ta gözlemlendiğiniz olumsuz değişimler var mı? şeklinde sorulmuştur. Bu soruya katılımcıların tamamı hayır şeklinde cevaplamıştır. Hayır, cevabının herkes tarafından verilmesi olağan bir durumdur. Zira Ahlat şehrinin Cittaslow üyeliği oldukça yeni olup, üyelikle birlikte ortaya çıkan turizm baskısı ve bu baskıdan kaynaklı çevresel olumsuzlar henüz görülebilmemiş değildir. Ancak katılımcıların verdikleri cevaplardan anlaşıldığı üzere turizm paydaşlarının Cittaslow üyeliği ile birlikte şehre ilgilerinin olduğu ve seyahat rotalarına Ahlat şehrinin dahil olmaya başladığı anlaşılmaktadır. Bu zamanla turizmin ortaya çıkardığı bazı çevresel olumsuzları beraberinde getirebilir.

Altıncı soruda Ahlat'ın Sakin Şehir olması kurumunuza (işletmenize) herhangi bir yarar sağladı mı? sorusu sorulmuştur. Bu soruda restoran sahipleri, Ahlat Öğretmenevi Müdürlüğü ve Ahlat Müze Müdürlüğü sağladı şeklinde cevap verirken, diğer katılımcılar hayır şeklinde cevaplamıştır (Tablo 6). Hayır, şeklinde cevaplayan katılımcılar daha çok resmi kurumlar ile restoran dışındaki market, pastane sahipleri gibi esnaf gruplarından oluşmaktadır. Bu esnaf grupları daha önce Sakin Şehir kavramını duymadıkları için değişimi fark edecek bir algıya da sahip değiller. Resmi kurumlar ise bu değişimi ölçecek bir kurumsal yapıda olmadıkları için bu soruya çoğunlukla hayır şeklinde cevap vermişlerdir. Soruya evet olarak yanıt veren restoran sahipleri, Sakin Şehir üyeliği ile birlikte yerli ve yabancı ziyaretçi sayılarında kısmen bir artışın olduğunu, tur şirketleri ve bazı seyahat firmalarının işletmeleri ile irtibata geçtiğini ifade etmişlerdir. İşletmemize katkı sağladı şeklinde cevap veren bir diğer paydaş olan Ahlat Müze Müdürlüğü, önceki yıllara göre müze ve ören yeri ziyaretçi sayılarında önemli bir artış olduğunu belirtmişlerdir. Nitekim 2018 temmuz ayında Ahlat Müzesi'ni ziyaret eden ziyaretçi sayısı 1130 iken, 2019 temmuzunda bu 2000'e yükselmiştir. Aynı şekilde 2018 ağustos ayında müzeyi 1129 ziyaretçi ziyaret ederken, bu sayı 2019 ağustos ayında 6000 kadar olmuştur. Dolayısıyla önceki yıla göre ziyaretçi sayısında büyük bir artış yaşanmıştır. Ahlat Müze Müdürlüğü'nden alınan bilgilere göre bu artışlar üzerinde şehirde düzenlenen Malazgirt Zaferi kutlamaları ile Ahlat'ın Sakin Şehir ilan edilmesinin etkili olabileceği belirtilmiştir. Kurum yetkilileri bu kanaate ziyaretçilerle yapılan görüşmeler neticesinde vardıklarını

ifade etmişlerdir. İşletmemize fayda sağladı şeklinde cevap veren bir diğer paydaş olan Ahlat Öğretmenevi Müdürlüğü 120 kişilik bir konaklama kapasitesine sahip olup, şehirde tek konaklama tesisi durumundadır. Tesis, ağustos ayı genelinde tamamen dolu olup, gelen ziyaretçi taleplerine yanıt veremediklerini belirtmişlerdir. Ahlat şehrinin Sakin Şehir ilan edilmesinden sonra gelen ziyaretçi sayısında önceki yıllara göre bir artışın olduğu kurum yöneticisi tarafından beyan edilmiştir.

Tablo 6: Yerel Paydaşların Ahlat'ın Sakin Şehir Olması Kurumunuza (İşletmenize) Herhangi Bir Yarar Sağladı Mı? Sorusuna Verdikleri Cevaplar

	Evet	Hayır
Belediye		x
Kaymakamlık		x
Milli Eğitim Müdürlüğü		x
Müze Müdürlüğü	x	
Esnaf ve Sanaatkarlar Odası Başkanlığı		x
Ziraat Odası Başkanlığı		x
Öğretmenevi Müdürlüğü	x	
Kaymakamlık Proje Ofisi		x
Esnaf Grupları (5 kişi)	xx	xxx
Yerel Halk (5 kişi)		xxxxx
Toplam	%22 (4)	%78 (14)

Son olarak katılımcılara Sakin Şehir hareketinden beklentiniz nelerdir? şeklinde bir soru sorulmuştur. Bu soruya yerel ürünlere olan talebin artması, turist sayısının artması, kalkınma, arsa fiyatlarının yükselmesi, yatırımların artması, şehrin gelişmesi şeklinde cevaplar verilmiştir. Verilen cevaplardan anlaşılacağı üzere Sakin Şehir üyeliğinin Ahlat'ın tanıtımı, kalkınması ve yerel değerlerinin pazarlanmasında çok önemli etkide bulunacağı yerel paydaşlar tarafından beklenmektedir. Özellikle üyelik sürecini yöneten ve sürecin en önemli bileşenleri olan Ahlat Belediye Başkanlığı ile Ahlat Kaymakamlığı, Sakin Şehir üyeliğinin şehre büyük bir gelişim sağlayacağını belirtmişlerdir. Bunun içinde bu süreci destekleyecek kırsal ve şehirsal kalkınma projelerinin hazırlandığını ve kısa vadede bu projelerin hayata geçirileceğini ifade etmişlerdir.

Sonuç

Sakin Şehir olgusu, küreselleşme, tek tipleşme ve hızlı yaşam anlayışına karşı bir duruş olarak tüm dünyada hızla yayılmaktadır.

Toplumlar sanayileşme ve şehirleşmenin yol açtığı ekolojik ve kültürel tahribatı engellemek için sakin, yavaş, özgün ve çevreye duyarlı bir yaşamı tercih etmeye başlamışlardır. Bu yaşam için Sakin Şehirler ideal bir örnek teşkil etmektedir. Şehirlerin yaşam kalitesini ve özgün değerlerin sürdürülebilir bir anlayışla korumayı ve geliştirmeye hedefleyen Sakin Şehir ağı, aynı zamanda önemli bir yerel kalkınma modelidir. Bu kalkınma modelini benimseyen birçok şehir bu ağa dahil olmak istemektedir. Bununla birlikte Cittaslow ağına dahil olmak bir sürecin sonu değil aslında başlangıcını oluşturur. Üyelik ile birlikte şehirdeki bütün bileşenlerin sürece dahil edildiği kolektif bir hareket meydana gelmesi gerekir. Bunun için halkın, kamu kurumlarının, özel işletmelerin ve dış paydaşların Sakin Şehir anlayışını benimseyerek eşgüdüm içerisinde hareket etmesi gerekmektedir. Üyelik sürecinin sürdürülebilmesi ve yaşanabilir bir şehirselleşmenin inşa edilebilmesi için şehrin tüm paydaşları bu süreçte aktif rol oynamalıdır.

Öte yandan çalışmada elde edilen bulgulara göre Ahlat şehrinde yerel paydaşların Sakin Şehir hareketi konusunda yeterli bilgiye sahip olmadıkları ve bu akımın şehirde henüz kalkınma ve gelişmeye etki edecek bir düzeyde olmadığı anlaşılmıştır. Çalışma ilk başta yerel halkın Sakin Şehir algısını ölçmeye yönelik olarak planlanmış ancak yerel halkın bu konudaki bilgisi neredeyse hiç olmadığı gözlemlendiği için bu süreci yöneten veya sürecin bir parçası olan bazı paydaşlarla sınırlandırılmıştır. Sahada elde edilen bulgulara göre bu paydaşların da önemli bir kısmı Sakin Şehir konusunda yeterli bir bilgiye ve farkındalığa sahip değildir. Araştırmaya katılan paydaşların büyük bir kısmı sakin Şehir olgusunun tam olarak neyi ifade ettiği, ilkeleri ve anlayışı hakkında bilgi sahibi değildir. Ayrıca Sakin Şehir anlayışının şehirde nasıl bir dönüşüm ve değişim getireceği de yerel paydaşların tam olarak kavrayamadıkları anlaşılmıştır. Çünkü bu kavramın turizm hareketleriyle karıştırıldığı ve şehre gelen turist sayılarını artırmaya yönelik algılandığı gözlenmektedir. Halbuki bu anlayış turizmi geliştirmekten ziyade yerel yapıyı sürdürülebilir şekilde korumayı amaçlamaktadır. Bu bağlamda yörede turizm sektörünün büyümesi kalkınma için bir amaç değil araç olarak görülmelidir.

Ahlat şehri, sahip olduğu eşsiz doğal ve kültürel zenginlikleri ve şehirselleşme yapıyla Sakin Şehir ağı için büyük bir potansiyel barındırmaktadır. Nitekim üyelik süreci hızlı bir şekilde gerçekleşmiştir. Ancak Sakin Şehir hareketinin en önemli ayaklarından birini Sakin Şehir felsefesinin ilkelerini benimsemiş bir toplumsal yapının varlığı oluşturmaktadır. Bu bilinçte bir toplumsal

yapı olmadığı zaman üyelik sürecinin devam etmesi ve muhtemel turizm baskısının yol açacağı çevresel tahribatı önlemek mümkün görünmemektedir. Bu açıdan Sakin Şehir hareketi için güçlü bir yerel örgütlenme ve algı düzeyi yüksek bir halk kitlesine ihtiyaç vardır. Bunu sağlayabilmek için Ahlat Kaymakamlığı, Ahlat Belediye Başkanlığı, Ahlat İlçe Milli Eğitim Müdürlüğü ve Ahlat Esnaf ve Sanatkârlar Odası Başkanlığı gibi önemli paydaşların, Sakin Şehir felsefesi hakkında hem topluma hem de diğer yerel paydaşlara aydınlatıcı ve eğitici bilgiler vermesi gerekmektedir. Şehrin çeşitli noktalarında tanıtım çalışması yapılması, gençlerin, ev hanımlarının ve çocukların bu sürece dahil olmasını sağlayacak projelerin geliştirilmesi oldukça önemlidir. Ayrıca Ahlat Belediye Başkanlığı öncülüğünde yerel üreticilerin, esnaf ve sanatkârların ürettikleri ürünleri katma değere dönüştürecek projeler yapılmalıdır.

Sonuç olarak Sakin Şehir felsefesi şehirlerin yaşam kalitesini artırmak üzere ortaya atılan sürdürülebilir yerel kalkınma modelidir. Sadece ekonomik çıktıları açısından değerlendirilmesi uygun değildir. Sakin Şehir olmak bir sonuç değil süreçtir. Sakin Şehir olabilmek bir şehir açısından markalaşma ve farklılaşma adına önemli olsa da, asıl önemli olan bu unvanı devam ettirebilmektir. Bu da ancak yerel yönetimlerle ortak hareket edebilecek, Sakin Şehir felsefesini benimsemiş yerel paydaşlar ile mümkün olacaktır. Yerel halkın ve şehir bileşenlerinin yapılacak planlama, proje ve faaliyetlere etkin katılımı ve bilinçlendirilmesi oldukça önemlidir.

Kaynakça

- Arınç, K. (1996). Ahlat'ta Baston Ustalığı ve Üretimi. *Atatürk Üniv. Güzel Sanatlar Enst. Dergisi*, 2, 83-99.
- Arslan, F. (2017). *Türkiye'de Sürdürülebilir Yerel Kalkınmada Yeni Bir Yönetim ve Şehir Anlayışı: Cittaslow (Sakin Şehir) Hareketi*. Belediyelerin Geleceği ve Yeni Yaklaşımlar (3. Cilt) İçinde, Editör: Güler, M. Turan, M. İstanbul: Marmara Belediyeler Birliği Kültür Yayınları.
- Baldemir, E. Kaya, F. ve Şahin, T.K. (2013). A Management Strategy within Sustainable City Context: Cittaslow. *Procedia - Social and Behavioral Sciences*, 99, 75 – 84.
- cittaslowturkiye.org, <https://cittaslowturkiye.org/>, (Erişim Tarihi: 06.10.2019).
- Davulcu, M. (2015). Ahlat Yöresi Taş Ustalığı Geleneğinin Somut Olmayan Kültürel Miras Açısından Önemi ve Yapı Ustası Tahsin Kalender. *AVRASYA Uluslararası Araştırmalar Dergisi*, 4(7), 49-80.

- Dündar, Y. ve Sert, A.N. (2018). Yerel Halkın Yavaş (Sakin) Şehir Hakkındaki Algıları: Seferihisar’da Nitel Bir Araştırma. *Türk Turizm Araştırmaları Dergisi*, 2(4), 74-91.
- Ergüven, H. M. (2011). Cittaslow – Yaşamaya Değer Şehirlerin Uluslararası Birliği: Vize Örneği. *Organizasyon ve Yönetim Bilimleri Dergisi*, 3(2), 201-210.
- Georgica, G. (2014). The Tourist’s Perception about Slow Travel - A Romanian Perspective. *Procedia Economics and Finance*, 23, 1596–1601.
- Güven, E. (2011). Yavaş Güzeldir: “Yavaş Yemek’ten” “Yavaş Medya’ya” Hızlı Tüketime Dair Bir Çözüm Önerisi. *Selçuk İletişim Dergisi*, 7(1), 113-121.
- Kadioğlu, D.Y. (2009). Yavaşlığın Keyfi Bu Şehirlerde. *Yolculuk Dergisi*, 62, 73-76.
- Kement Ü. ve Göral, M. (2015). Demografik Özellikleri Açısından Turistlerin, Cittaslow Uygulaması İle İlgili Tutumlarının Değerlendirilmesi ve Tekrar Ziyaret Etme Niyetlerine Etkisi: Perşembe Örneği. *Journal of Recreation and Tourism Research*, 2(2), 12-19.
- Nilsson, J.H. Svärd, A.C. Widarsson, A. ve Wirell, T. (2011). Cittaslow’ Eco-Gastronomic Heritage As A Tool For Destination Development. *Current Issues in Tourism*, 14(4), 373-386.
- Öztürk, Y. ve Görkem, O. (2011). Cittaslow Hareketinin Yerel Mutfağa Etkileri: Seferihisar Örneği. 5. *Ulusal Gastronomi Sempozyumu*, Akdeniz Üniversitesi Sosyal Bilimler Meslek Yüksek Okulu ve Tüm Gastronomi Yöneticileri Derneği, 28-29 Nisan 2011, Antalya.
- Özür, N. K. (2016). Sakin Şehir/Cittaslow Hareketi ve Yerleşme Coğrafyası. *SDÜ Fen Edebiyat Fakültesi Sosyal Bilimler Dergisi*, 37, 151-179.
- Pajo, A. ve Uğurlu, K. (2015). Cittaslow Kentleri İçin Slow Food Çalışmalarının Önemi. *Ejovoc (Electronic Journal of Vocational Colleges)*, 5(6), 65-73.
- Park, E. ve Kim, S. (2016). The Potential of Cittaslow For Sustainable Tourism Development: Enhancing Local Community’s Empowerment. *Journal Tourism Planning & Development Volume*, 13(3), 1-28.
- Prezenza, A. Abbate, T. ve Micera, R. (2015). The Cittaslow Movement: Opportunities and Challenges for the Governance of Tourism Destinations. *Tourism Planning & Development*, 12(4), 479-488.

- Şahinkaya, S. (2010). Bir Yerel Kalkınma Modeli: Cittaslow ve Seferihisar Üzerine Değerlendirmeler. <https://docplayer.biz.tr/1454265-I-cittaslow-nedir-dr-serdar-sahinkaya.html>, (Erişim Tarihi: 06.10.2019).
- Tayfun A. ve Acuner E. (2014). Cittaslow: Çamlıhemşin İçin Bir Model Önerisi. *Journal of Tourism and Gastronomy Studies*, 2(1), 46-54.
- Topal, Ü.T. Korkut, A. ve Kiper, T. (2016). Yerel Kimliğin Kent ile Buluşması: Cittaslow-Yavaş Şehirler. *İdil Dergisi*, 5(25), 1413-1430.
- Türkseven D. İ. ve Dalgakıran, A. (2011). An Alternative Approach İn Sustainable Planning: Slow Urbanism. *Archnet-IJAR, International Journal of Architectural Research*, 5(1), 127-142.
- Üzümcü, P.T. Çelik, A. ve Özkul, E. (2016). Sürdürülebilir Kırsal Kalkınma İçin Yavaş Şehir Anlayışı: Kandıra Örneği. *Uluslararası Sosyal ve Ekonomik Bilimler Dergisi*, 6(2), 41-51.
- Zengin, B. ve Genç, K. (2018). Yavaş Şehirlerin (Cittaslow) Pazarlanması: Göynük Örneği. *MANAS Sosyal Araştırmalar Dergisi*, 7(2), 585-599.
- Zogal, V. ve Arslan, F. (2018). *Sakin Şehir (Cittaslow) Unvanı Alabilme Potansiyeli Açısından Sındırgı*. Ulusal Sındırgı Araştırmaları Sempozyumu Bildiriler Kitabı (5-7 Ekim 2017), İzmir: Ege Üniversitesi Yayınları, Edebiyat Fakültesi Yayını No: 200.