

KÜRESELLEŞME SONRASI TÜRKİYE'DE İMALAT SANAYİ (1980-2015)

Hilal GÜZEL

İstanbul Üniversitesi S.B.E. İktisat Politikası A.B.D, Yüksek Lisans Öğrencisi

ÖZET

Küreselleşmenin etkisiyle birlikte ülkeler ürettikleri malları daha geniş pazarlara sürebilmişler ve böylece ülkeler arasındaki ilişkiler farklı boyutlar kazanmıştır. II. Dünya Savaşı'nın ardından ülkeler bir araya gelerek emeğin, sermayenin ve ticaretin önündeki engelleri kaldırmayı hedeflemişlerdir. Bu yönde atılan adımlar küreselleşmenin de önünü açmıştır. Özellikle ulaşım ve iletişim araçlarının gelişmesiyle dünyada ekonomik ilişkiler ülke boyutlarını aşmış ve kurulan bölgesel ve küresel örgütlerle birlikte ekonomik ilişkiler yeni bir boyut kazanmıştır. Gelişen teknolojinin sanayi sektörüne aktarılması üretimin çeşitlenmesini sağlamanın yanında birtakım olumsuzluklar da getirmiştir. Türkiye'de önemli bir yere sahip olan imalat sanayi sektörü bu çalışmada ele alınacaktır. Bu çalışmada, küreselleşmenin Türkiye'de imalat sanayi üzerindeki etkisine değinilecektir.

Anahtar Kelimeler: İMALAT SANAYİ, KÜRESELLEŞME, DOĞRUDAN YABANCI YATIRIMLAR, EKONOMİK KÜRESELLEŞME, KÜRESELLEŞME ENDEKSİ.

AFTER GLOBALIZATION THE MANUFACTURING INDUSTRY IN TURKEY (1980-2015)

ABSTRACT

With the impact of globalization, countries have been able to move their goods to wider markets and thus the relations between countries have gained different dimensions. After World War II, countries came together and aim to remove barriers to labor, capital and trade. The steps taken in this direction also paved the way for globalization. Especially, with the development of transportation and communication tools, economic relations in the world have exceeded the country dimensions and economic relations with the established regional and global organizations have gained a new dimension. The transfer of the developing technology to the industrial sector has brought about a variety of negativities besides providing diversification of production. manufacturing sector, which has an important place in Turkey will be discussed in this study. In this study, the effects of globalization on manufacturing industry in Turkey will be discussed.

Keywords: MANUFACTURING INDUSTRY, GLOBALIZATION, FOREIGN DIRECT INVESTMENTS, ECONOMIC GLOBALIZATION, GLOBALIZATION INDEX.

GİRİŞ

Günümüzde küreselleşmenin etkisini siyaset, ekonomi ve sosyal alanlarda çok net bir şekilde görmekteyiz. Bu alanlarda gerçekleşen değişimlerin nedenlerini ise küreselleşme ile açıklamaya çalışmaktayız. Küreselleşmenin etkisiyle ülkeler arasında sermaye geçişkenliği artarken, gelişen teknoloji ile birlikte üretim de artmıştır. Ülkeler ellerinde bulundurdukları teknolojiyi sanayi sektörü ile bütünleşmiş üretimlerini artırmaya çalışmakta ve katma değerli ürünler üretmeyi temel hedef haline getirmektedir.

Türkiye'nin dışa açılma süreciyle birlikte küreselleşmenin boyutlarının daha fazla hissedilmeye başladığı 1980 ve 2015 yılları arasındaki süreç ele alınacaktır. Türkiye'de 1980 öncesi uygulanan ithal ikame politikaların sonucunda iç pazarın yetersiz kalmasıyla birlikte politikaların sonuç vermemeye başlamasıyla daha geniş pazar ihtiyacı duyulmuş ve dışa açılma sürecine başlamıştır. Bunun sonucunda sermaye hareketlerinin artmaya başlaması, yurt dışından gelen doğrudan yabancı yatırımlar Türkiye'de imalat sektörüne farklı boyutlar kazandırmıştır. Bu çalışmada Küreselleşme Endeksi (KOF Index of Globalization) ve imalat sanayi katma değerinin gayri safi yurtiçi hâsıla içerisindeki payı ile arasındaki ilişki açıklanmaya çalışılacaktır. Aynı zamanda doğrudan yabancı yatırımların etkisine de değinilecek, süreç içerisinde kişi başına düşen milli gelirdeki değişiklikler ele alınacaktır. Küreselleşmenin etkisiyle serbest sermaye hareketlerinin artması Türkiye'de finans alanının etkisinin artmasına neden olmuştur.

1. KÜRESELLEŞME VE TÜRKİYE'DE İMALAT SANAYİ

Pek çok farklı anlamda kullanılan küreselleşmeyi bir bakımdan ülkelerin ekonomilerinin daha yakından entegrasyonu şeklinde tanımlamak da mümkündür. Küreselleşmenin, siyasi ilişkilerin ülkeler arasındaki ekonomik etkileşime yön verdiği zemini hazırladığını söyleyebiliriz (Stiglitz, 2018). Özellikle İkinci Dünya Savaşından sonra ülkelerin ticaretin, emeğin ve sermayenin önündeki engellerin kaldırılmasına yönelik attıkları adımlar küreselleşmeyi teşvik etmiştir. Finansal serbestleşme ve

ticaretin serbestleşmesi, özellikle gelişmiş ülkelerin temel hedefi olmuştur. Buna yönelik olarak İkinci Dünya Savaşı'nın ardından Birinci Washington Post imzalanmıştır. Bunun akabinde Bretton Woods kurumları kurulmuş ve küreselleşmenin önündeki engellerin kaldırılması adına ilk adım atılmıştır. Bretton Woods kurumları olarak adlandırılan Dünya Ticaret Örgütü, Uluslararası Para Fonu ve Dünya Bankası'nın dünyada ekonomik küreselleşmeye yön verdiğine dair çıkarımlarda bulunabiliriz.

Özellikle 1980 yılından sonra dünyada ulaşım ve iletişim araçlarının yaygınlaşmasının ardından küreselleşmenin etkileri daha fazla görülmeye başlanmıştır. Teknolojinin de gelişmesiyle birlikte bu unsurlar birbirleriyle etkileşim halinde olarak ülkelerin ekonomilerine yön vermişlerdir. İletişimin, teknolojinin büyük sermaye akışlarının önünü açması büyük çok uluslu firmaların kurulmasına ve uluslararası örgütlerin kurulmasına, bölgesel ticaret örgütlerinin kurulmasına zemin hazırlamıştır. Bu bağlamda küreselleşmenin ülke ekonomilerinde bu denli büyük etkiler yaratmasının incelenmesinde fayda vardır. Gelişmiş ülkeler için yeni büyük pazarların oluşması anlamına gelen küreselleşme bir noktada az gelişmiş ülkeler ile aralarındaki makasın daha da genişlemesine neden olmuştur. Bundan dolayı az gelişmiş ülkelerin durumlarının daha da kötüye gitmesine neden olmuş ve bu yönden gelişmekte olan ülkelere ve Bretton Woods kurumlarına yönelik eleştiriler gündeme gelmiştir (Göngen, 2013).

Küreselleşmenin Türkiye'nin ekonomisinde yarattığı etkiler ise azımsanamayacak kadar fazladır. Türkiye'nin jeostratejik konumunu göz önünde bulundurduğumuzda, küreselleşmenin etkilerine oldukça açık olduğunu görmekteyiz. 1980 yılından sonra küreselleşmenin boyutlarından yararlanabilmek ve küresel sistemin öngördüğü varsayımlara uyum sağlamak amacıyla Türkiye dışa açılma sürecine girmiştir (Bayar, 2008).

Türkiye 1923 yılında düzenlenen İzmir İktisat Kongresi sonrası, sanayileşme çabalarına girmiş özel sektör ve devletin öncülüğünde sanayinin gelişmesine yönelik politikalar uygulanmasına öncelik verilmiştir. 1929 yılından itibaren sanayi alanında Devletçi bir anlayış benimsenmiştir. 1934 yılından itibaren ise 5 yıllık kalkınma planlarıyla sanayiye yönelik politikalar geliştirilmiştir. Sanayinin dış rekabetten korunmasına yönelik politikalar öncelikli olmuştur. 1938 yılından itibaren iç pazar canlı tutulmaya çalışılmış ve sanayi sektörünün büyümesine öncelik verilmiştir. 1960 yılından itibaren ise ithal ikameci politikalar uygulanmıştır (İyibozkurt, 2004).

Türkiye’de ithal ikameci politikaların, 1960 yılı sonrasında daha fazla yaygınlaştığını ve 1980 yılına kadar bu politikaların uygulandığını söyleyebiliriz. Bu dönemde özellikle sanayi alanında uygulanan politikalara öncelik verilmiştir. Sanayi alanında planlama çerçevesinde, politikaların temelini sanayi ürünlerinin ithalatı değil yerli üretimin yaygınlaşması oluşturmuştur. İthal ikame politikalarının ilk aşamasında gıda, dokuma ve giyimin yer aldığı dayanıksız tüketim malzemelerinin üretimine ağırlık verilmiştir. Bunlara ek olarak kâğıt, cam, demir-çelik, gibi ara malların üretiminin de eklenmesiyle 1950 yılına gelindiğinde Türkiye’de ilk aşama tamamlanmıştı. Ancak Türkiye ürettiği dayanıksız tüketim mallarına ek olarak dayanıklı tüketim mallarını da üretmeyi hedeflemiştir. Bunun en büyük nedenleri arasında ise ülkelerin gelişmişlik düzeylerinin sanayilerinin gelişmişlikleriyle arasındaki bağı olduğunu şüphesizdir.

Dayanıklı tüketim mallarının üretilmesi ve ithal ikame politikalarının uygulanmasıyla birlikte döviz tasarrufu sağlanması ve ekonominin dışa bağımlılığının azaltılması hedeflenmiştir. Türkiye’de bu dönemde imalat sanayi yatırımları Kit’ler tarafından desteklenmesi, altyapı yatırımları yapılması, yüksek ücretler ile iç talep dinamik tutulmaya çalışılması ve TL’nin yabancı paralar karşısında değeri yüksek tutulması olarak politikalarının izlenmesi hedeflenmiştir.

İthal ikame politikaları sonucunda özellikle ara mal ve dayanıklı tüketim mallarının üretimine yönelik başarı sağlanmıştır. Ancak yatırım mallarına yönelik

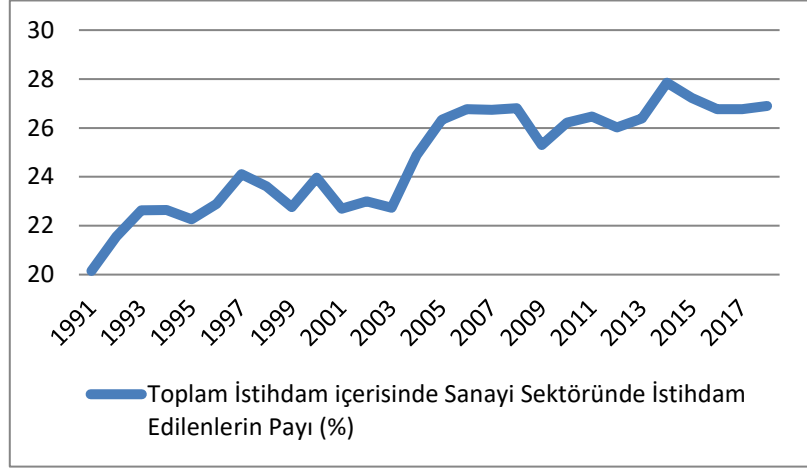
başarı sağlanamamıştır. 1980 yılından itibaren ise Türkiye iç pazara yönelik üretim yapmanın sınırlarına gelmiş ve küreselleşmenin etkisiyle birlikte iç pazardaki yetersizlik, rekabet ortamındaki eksiklik Türkiye ekonomisinde hissedilmeye başlamıştır. Bu noktada Türkiye'nin artık tüketim için değil dünya için üretmesi gerektiğinin gerekliliğini görmekteyiz. 1980 yılından itibaren ise Türkiye ihracata yönelik politikalar uygulamaya başlamıştır.

Türkiye'de 1980 yılından itibaren mal ve hizmetlerin ticaretinde serbestlik anlayışı öncelik haline gelmiştir. 1980'lerin sonuna gelindiğinde ise ekonomik büyümede yavaşlama gerçekleşti, enflasyon hızla yüzde 80'e geldi ve Türkiye'nin çekimser davrandığı finans alanında serbestleşmeye gitmesine ön ayak oldu bu gelişmeler. Bundan dolayı bu yıllarda sermayenin dolaşımının önündeki engeller açılmıştır. Yüksek faiz ve düşük kur uygulaması hayata geçirilmiş ve ülkeye sıcak para akışının önü açılmıştır. 2000'li yıllara gelindiğinde ise enflasyonu düşürücü politikalara öncelik verilmiştir (İyibozkurt, 2004). Tüm bu yaşanan gelişmelerin akabinde 1980 ve 2015 yılları arasında Türkiye'de sanayi sektöründe yaşanan gelişmeler de önem kazanmıştır.

İmalat, hammaddenin işlenerek bir sanayi ürünü ve nihai ürün haline gelmesi için yapılan işlemlerin bütünüdür. Bu anlamda üretim sektöründe oldukça stratejik bir öneme sahiptir. İmalat sanayi, hammaddelerin işlenerek ara mala dönüştüğü sektördür. İmalat sanayi, hafif ve ağır sanayi olarak üzere ikiye ayrılmaktadır. Gelişmiş ülkelerde ağır sanayi yani makine ile üretimi gerçekleştiren sektör yoğunluktayken az gelişmiş ülkelerde ise hafif sanayi yaygındır. Türkiye'de imalat sanayinin GSMH içerisindeki payı burada önem taşımaktadır. İmalat sanayi, Türkiye'de sanayi sektöründeki en büyük pay imalat sanayine aittir. İmalat sanayi alt sektörleri içerisinde, gıda, tekstil, deri, kâğıt, kimyasal madde, kauçuk ürünleri sayılabilir.

İmalat sanayi sektöründe istihdam edilen kişiler önem taşımaktadır. Yıllar geçtikçe istihdam içerisindeki payları artmış ve Türkiye’de imalat sanayi sektörünün stratejik bir sektör olmasında bu oran önemli bir rol oynamıştır.

Grafik 1: Toplam İstihdam içerisinde Sanayi Sektöründe İstihdam Edilenlerin Payı (%) (1991-2018)



Kaynak: World Bank

Grafikte 1991 ve 2017 yılları arasında toplam istihdam içerisinde sanayi sektöründe istihdam edilenlerin oranı yer almaktadır. 1991 yılında sanayi sektöründe istihdam edilenlerin oranı yüzde 20,15'tir. 2018 yılına geldiğimizde ise bu oran yüzde 26,9'a yükselmiştir. Bu oranda önemli bir artış yaşanmamıştır. Bunun nedeni olarak hizmet sektöründe istihdam edilen kişilerin sayısının artması olarak gösterilebilir.

İmalat sanayisine dair bilgi alabileceğimiz en önemli göstergelerden bir tanesi ise imalat sanayi kapasite kullanım oranıdır. Bu oran firmaların sahip oldukları üretim gücünü hangi oranda kullandıklarını göstermektedir. İmalat sanayi kapasite kullanım oranının artması, hem üretimin artması hem de kullanılan girdinin maliyetinin azalması anlamına gelmektedir. Bundan dolayı imalat sanayi kapasite kullanım oranının artması arzu edilmektedir. İmalat sanayi kapasite kullanım oranlarında güncel verilerle yorum yapmak önemlidir. Bundan dolayı 2007 ve 2015 yıllarına ait verilerden hareketle çıkarım yapmak hem politika önermesi yapabilmek açısından önemli hem de bu alanlardaki güncel sorunlara değinebilmek için önem arz etmektedir. 2007 yılı Ocak ayında yüzde 80,40 olan kapasite kullanım oranı 2015 yılı Aralık ayında yüzde 78,10'a düşmüştür. 2018 yılı Aralık ayında ise bu oran yüzde

74,10'a düşmüştür. Kapasite kullanım oranının düşmesi girdi maliyetlerinin artması ve imalat sanayi sektöründe verimliliğin azalması anlamına gelmektedir. Bu oranın artması gerekmektedir. Bu oranda daha fazla düşüş yaşanmaması için gerekli önlemlerin alınması gerektiği açıktır. Bu oranın düşük olmasındaki nedenler arasında, çalışma saatlerindeki eksiklik, enerji kesintileri, işçi grevleri, resmi tatiller gibi nedenler sayılabilir (Koç, Şenel & Kaya, 2017).

Türkiye'de imalat sanayisinin ihracat içerisindeki payına baktığımızda ise ihraç edilen ürünler arasından en fazla paya sahip olanın imalat sanayi ürünleri olduğunu görmekteyiz. 2018 yılında toplam ihracat gelirinin yüzde 93'ünü imalat sanayi sektörü oluşturmaktadır. 1996 yılında bu oran yüzde 88'di. 2018 yılında hem ihracat gelirinin arttığını hem de imalat sektörü gelirinin arttığını düşünürsek, Türkiye'nin ihracat geliri içerisinde imalat sanayinin önemli bir yeri olduğunu görmekteyiz.

2. LİTERATÜR TARAMASI

Küreselleşmenin etkisini pek çok sektörde ve alanda görmekteyiz. Küreselleşmenin etkilerini gözlemek adına bu alanda çalışmalar yapılmıştır.

Küreselleşme ve imalat sanayi sektörü ile ilgili yapılan çalışmalara baktığımızda, genellikle ürünlerin çeşitlendirilmesi gerektiğine yönelik öneriler görmekteyiz. Mustafa Mutluer'in Denizli Sanayi Performansının Küreselleşme ve Yeni Sanayi Odakları Açısından Değerlendirilmesi isimli çalışmasında, Denizli'nin Türkiye'nin imalat sanayi içerisindeki payına değinilmiştir. Denizli'de üretilen ürünlerin çeşitlendirilmesi, küreselleşen ekonominin etkisiyle dünyadaki sanayi ile daha fazla entegre olmuş bir şekilde üretim yapılması gerektiğine değinilmiştir (Mutluer, 2004).

Küreselleşmenin etkilerinin yerel ekonomiler üzerindeki etkilerini gözlemek amacıyla çalışma yapılmıştır. Küreselleşmenin Yerel Ekonomiler Üzerindeki Etkileri isimli çalışmada, küreselleşmenin belirleyici unsuru olan iletişim

ve enformasyon teknolojisi dikkate alınmıştır. Küreselleşmenin etkisiyle birlikte, küresel sorunların etkileri gelişmekte olan ve az gelişmiş ülkelerde daha hızlı bir şekilde görülmektedir. Bundan dolayı Türkiye'nin kendi stratejik çıkarlarını öncelikli hale getirerek bu yönde politikalar izlemesi gerektiği sonucuna ulaşılmıştır. (Arslan, Mete & Bal, 2007).

Küreselleşme ve etkileriyle ilgili yapılan bir diğer çalışma ise Küreselleşmenin Gelir Eşitsizliği ve Yoksulluk Üzerindeki Etkileri isimli çalışmadır. Bu çalışmada küreselleşme sayesinde gelişmiş ülkelerin mal ve sermaye akımlarından daha fazla pay aldığına değinilmiş ayrıca küreselleşmenin gelir eşitsizliği ve yoksulluğu artırdığına değinilmiştir (Danışoğlu, 2004).

Küreselleşme ve İktisadi Entegrasyon Bağlamında 2000 Sonrasında Türkiye Ekonomisi isimli çalışmada küreselleşmenin Türkiye'de ekonomik büyümeye katkısı olduğuna değinilmiş ancak bu büyümenin toplumun geneline yayılan bir refah sağlayamadığı sonucuna ulaşılmıştır. 1980 yılında dışa açılma sürecinden sonra 2010 yılına gelindiğinde ise küreselleşmenin etkisiyle dünyada ithalat ve ihracat ağırları içerisinde stratejik bir konuma gelmiştir (Kaya, 2010).

Küreselleşmenin etkisini ölçmek için yapılan diğer bir çalışma ise 1980 ve 2003 yılları için gelişmekte olan 64 ülkenin verileri ile çalışılmıştır. Küreselleşmenin verimlilik ve sanayi istihdam oranı üzerindeki etkisi ölçülmeye çalışılmıştır. Özellikle teknoloji transferleri ve ihracatın imalat sanayi istihdam oranları üzerinde pozitif etkisi olduğu sonucuna ulaşılmıştır (Kaya, 2010).

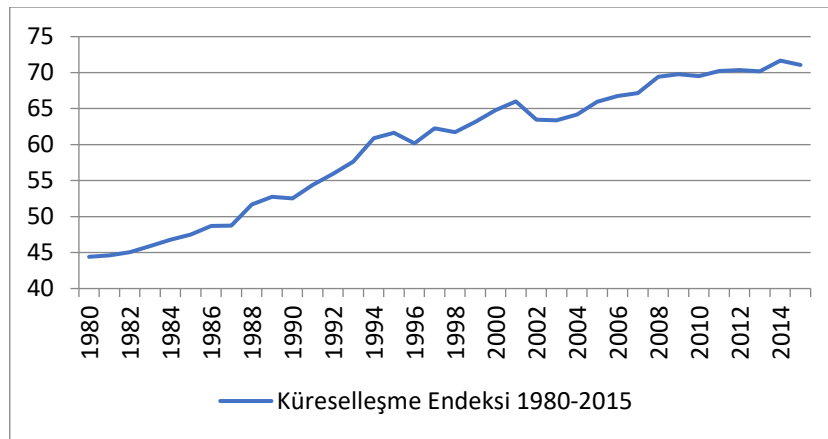
3. VERİ SETİ VE UYGULAMA

Bu çalışma da Türkiye'nin dışa açılış sürecinden itibaren küreselleşme ve imalat sanayi arasındaki ilişki ölçülmeye çalışılmıştır. Türkiye'nin sosyal, ekonomik ve politik anlamda küreselleşmesinin bir göstergesi olan Küreselleşme Endeksi (KOF) modelde bağımlı değişken olarak kullanılmıştır. İmalat sanayi katma değerinin

GSMH içerisindeki payı ise modelde bağımlı değişken olarak yer almaktadır. Modele dâhil olan diğer bağımsız değişkenler ise, doğrudan yabancı yatırımların gayri safi yurt içi hâsıla içerisindeki payı, kişi başına düşen milli gelir ve ihracatın ithalatı karşılama oranıdır. Çalışmada 1980 yılı ve 2015 yılları arasındaki veriler ele alınmıştır. 2015 yılına kadar verilerin alınabilmesinin nedeni, değişkenlerden Küreselleşme endeksi, imalat sanayi katma değerinin GSYİH içerisindeki payı değişkenlerinin 2019 yılına kadar verisinin olmamasıdır.

Modelde küreselleşme endeksine ve kişi başına düşen milli gelirin uzun dönemde sürekli olarak artması doğrusal olmayan bir trende sahip olduklarını göstermektedir. Bundan dolayı bu iki bağımsız değişkenin farkını alarak modele dâhil ederim.

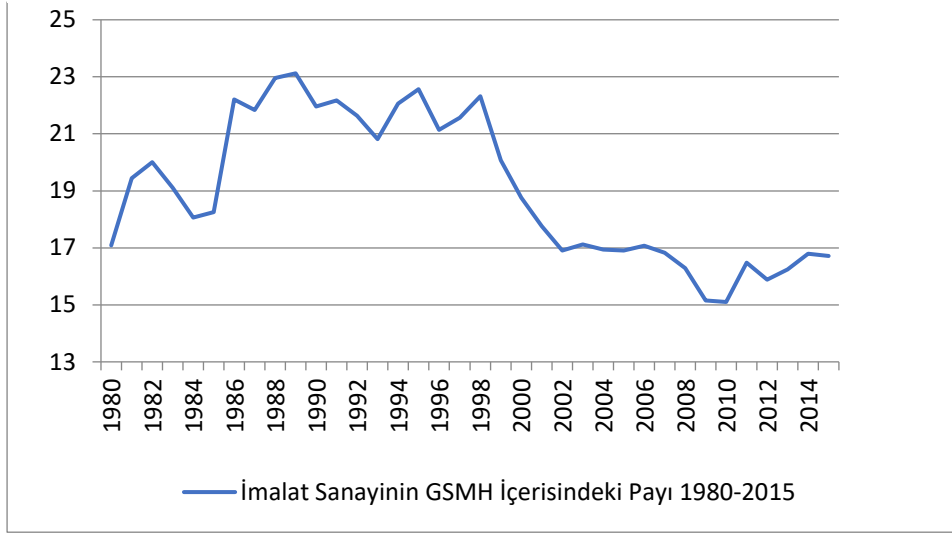
Grafik 2: Küreselleşme Endeksi 1980-2015



Kaynak: KOF Globalization Index

1980 yılında 44,40 olan bu değer, 2015 yılında 71,06'ya yükselmiştir. Bu değer ne kadar yüksek olursa o ülkenin ekonomik, sosyal ve politik olarak küreselleşme seviyesinin arttığını göstermektedir.

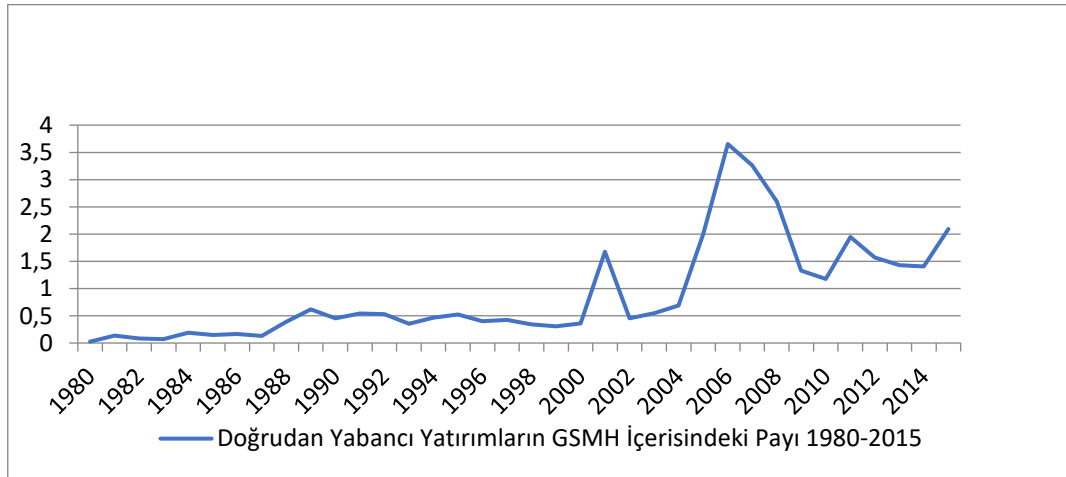
Grafik 3: İmalat Sanayinin GSMH İçerisindeki Payı 1980-2015 (%)



Kaynak: World Bank

İmalat sanayinin GSMH içerisindeki payına baktığımızda ise bu oranın 2015 yılına gelindiğinde düştüğünü görmekteyiz. 1980 yılında yüzde 17 olan bu düzey, yıllar içerisinde yüzde 23 seviyelerine çıksa da 2015 yılına gelindiğinde yüzde 16'ya düşmüştür. Bunun nedeni olarak GSMH içerisindeki özellikle hizmet sektörü başta olmak üzere farklı sektörlerin paylarının artmasını gösterebiliriz.

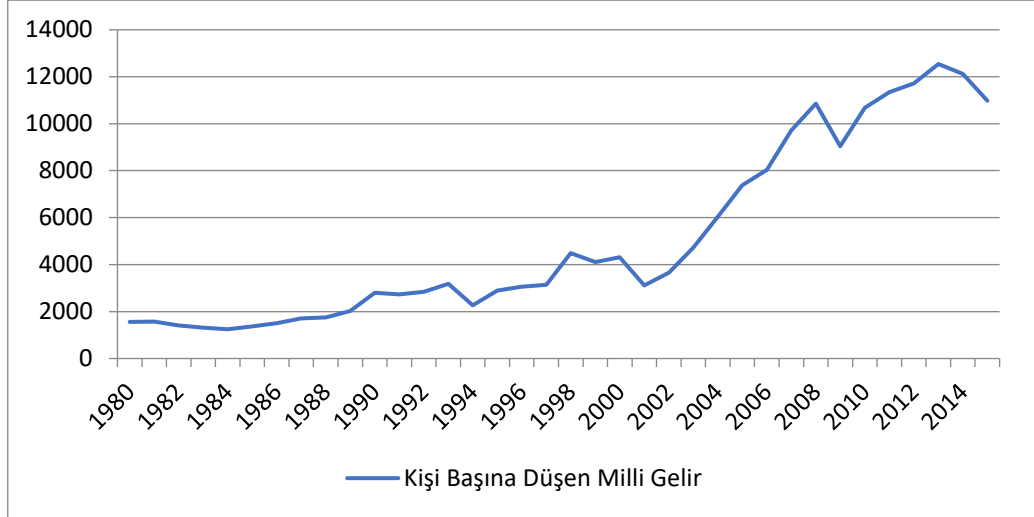
Grafik 4: Doğrudan Yabancı Yatırımların GSMH İçerisindeki Payı 1980-2015



Kaynak: TÜİK

Doğrudan yabancı yatırımların GSMH içerisindeki payı Türkiye'nin dışa açılma sürecinin ardından küreselleşmenin etkisinin sermaye hareketleri önündeki engellerin kaldırılmasıyla artmıştır.

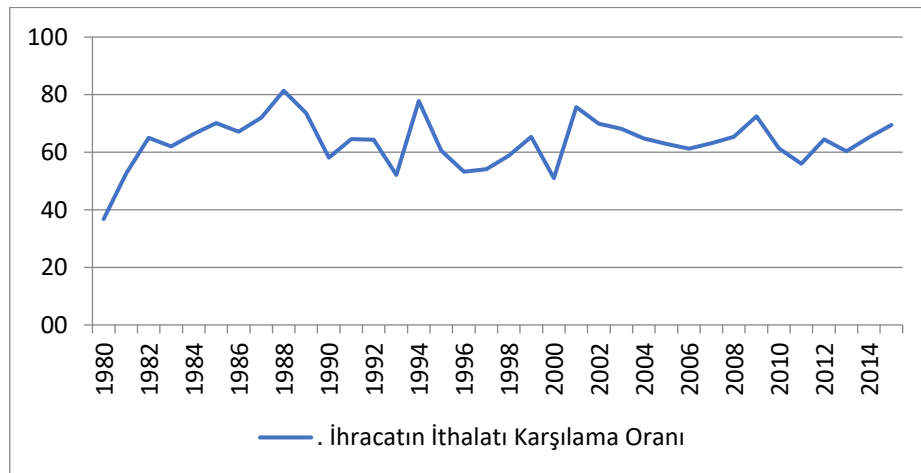
Grafik 5: Kişi Başına düşen Milli Gelir (\$)



Kaynak: TÜİK

Kişi başına düşen milli gelir yıllar içerisinde sürekli olarak artış yaşamıştır. Doğrusal olmayan bir trende sahiptir. Bundan dolayı yüzdelik değişimlerini modele dâhil ederiz. Ancak bu değişkenin testler sonucunda modelde gereksiz olduğu tespit edilmiştir.

Grafik 6: İhracatın İthalatı Karşılama Oranı (%)



Kaynak: TÜİK

İhracatın ithalatı karşılama oranı Türkiye’de 1980 yılı itibariyle artış göstermiştir. 1980 yılında yüzde 36 olan bu değer 2015yılına geldiğinde yüzde 69’a yükselmiştir. Bu oranın yükselmesi Türkiye’nin ihracat başarısına dair bize bilgi vermektedir. Ancak bu değişkenin modelde gereksiz olduğu tespit edilmiştir.

Model En Küçük Kareler Yöntemiyle tahmin edilmiştir. Modelde 1998 ve 2001 yılları arasında yapısal kırılma olduğu tespit edilmiştir. Hem eğimin hem sabitin etkilendiği modelin seçilmesi gerektiği tespit edilmiştir. Model normal dağılmaktadır. Modelde çoklu doğrusal bağlantı ve heterokedasite problemine rastlanmamıştır. Modelde otokorelasyon problemi vardır. Otokorelasyon problemini düzeltmek için Newey-West düzeltme testi kullanılmıştır.

$$\dot{\text{İmalat}} = \beta_1 + \beta_2 \text{KofGrowth} + \beta_3 \text{FDI} + \beta_4 \text{KofGrowthD1} + \beta_5 \text{FDID1} + \beta_6 \text{D1} + u_t$$

$$\dot{\text{İmalat}} = 19,86 + 0,49 \text{KofGrowth} - 1,583 \text{FDI} - 1,41 \text{KofGrowthD1} - 0,02 \text{FDID1} - 2,27 \text{D1}$$

FDI, KofGrowthD1, FDID1, D1 değerlerinin katsayıları negatif olduğu için bu değerlerin antilogunu alırız.

Tablo 1

İmalat	EKK
C	19,86**
KofGrowth	0,49**
FDI	38,01**
KofGrowthD1	25,70**
FDID1	1,047
D1	186,2**

Modelin F hesap değeri 6,37 çıkmıştır. F tablo değeri 2,55’tir. Modelde en az bir parametrenin anlamsız olduğuna dair boş hipotez reddedilir. Modele baktığımızda

doğrudan yabancı yatırımların GSMH içerisindeki payının yapısal kırılmadan etkilendiği değişken anlamsız çıkmıştır. F istatistiğinin Prob değeri yüzde 0,05'en küçüktür, bundan dolayı model anlamlıdır. R^2 değeri 0,52 olarak bulunmuştur. Modeldeki bağımlı değişkenlerin, bağımsız değişkeni açıklama oranı %52'dir.

Yapısal kırılmanın olmadığı yıllarda D=0 için:

$$\dot{I}malat=19,86+0,49KofGrowth-1,583FDI$$

Yapısal kırılmanın olmadığı yıllarda küreselleşme endeksindeki yüzde 1 artış, imalat sanayinin GSMH içerisindeki payını yüzde 0,49 artırmaktadır. Doğrudan yabancı yatırımların GSMH içerisindeki payı yüzde 1 arttığında imalat sanayinin GSMH içerisindeki payını yüzde 1,58 azaltmaktadır. Bunun nedeni doğrudan yabancı yatırımların payının farklı sektörlere yönelmesi olarak gösterilebilir. Yıllar içerisinde hizmet sektörünün GSMH içerisindeki payı artış göstermiştir. Küreselleşme endeksindeki büyüme ve doğrudan yabancı yatırımların GSMH içerisindeki payı 0 olduğunda ise, imalat sanayisinin GSMH içerisindeki payı yüzde 19,86 olarak gerçekleşmektedir.

Yapısal kırılmanın olduğu yıllarda D=1 için:

$$\dot{I}malat=17,59-0,92KofGrowth-1,603FDI$$

Yapısal kırılmanın olduğu yıllarda (1998-2001), küreselleşme endeksindeki yüzde 1 büyüme, imalat sanayisinin GSMH içerisindeki payını yüzde 0,92 azaltmaktadır. Doğrudan yabancı yatırımların GSMH içerisindeki payının yüzde 1 büyümesi ise imalat sanayisinin GSMH içerisindeki payını yüzde 1,603 azaltmaktadır. Küreselleşme endeksindeki büyüme ve doğrudan yabancı yatırımların GSMH içerisindeki payı 0 olduğunda ise, imalat sanayisinin GSMH içerisindeki payı yüzde 17,59 olarak gerçekleşmektedir.

SONUÇ

Küreselleşme endeksi ve imalat sanayisinin GSMH içerisindeki payındaki etkisinin analiz edildiği bu çalışmada doğrudan yabancı yatırımların GSMH içerisindeki payının etkisi olduğu tespit edilmiştir. Yapısal kırılmanın olmadığı yıllarda Küreselleşme endeksindeki 1 birimlik artışın imalat sanayinin GSMH içerisindeki payını yüzde 0,49 artırdığı tespit edilmiştir. Doğrudan yabancı yatırımların GSMH içerisindeki payı yüzde 1 arttığında imalat sanayinin GSMH içerisindeki payını yüzde 1,58 azalttığı tespit edilmiştir. Küreselleşme endeksindeki büyüme ve doğrudan yabancı yatırımların GSMH içerisindeki payı 0 olduğunda ise, imalat sanayisinin GSMH içerisindeki payı yüzde 19,86 olarak bulunmuştur.

Yapısal kırılmanın olduğu yıllarda ise, küreselleşme endeksindeki yüzde 1 büyüme, imalat sanayisinin GSMH içerisindeki payını yüzde 0,92 azalttığı tespit edilmiştir. Doğrudan yabancı yatırımların GSMH içerisindeki payının yüzde 1 büyümesi ise imalat sanayisinin GSMH içerisindeki payını yüzde 1,603 azalttığı sonucuna ulaşılmıştır. Küreselleşme endeksindeki büyüme ve doğrudan yabancı yatırımların GSMH içerisindeki payı 0 olduğunda ise, imalat sanayisinin GSMH içerisindeki payı yüzde 17,59 olarak gerçekleştiği sonucuna ulaşılmıştır.

Bu anlamda doğrudan yabancı yatırımların imalat sanayi sektöründeki payının artırılmasına yönelik politikaların geliştirilmesi gerekmektedir. Küreselleşmenin getirdiği tüm fırsatlardan yararlanılmalı ve bu alanda yapılacak politikalar önem taşımaktadır.

Türkiye'nin üretim alanında stratejik bir yere sahip olan imalat sanayisinde yapılacak olan dönüşümler oldukça önemlidir. İmalat sanayi sektöründe uzun vadeli politikalar uygulayarak katma değeri yüksek olan sanayi ürünleri üretmek hedeflenmelidir. Öncelikle 1980 yılına kadar ithal ikameci politika uygulayan Türkiye, sadece ülke için üretim yaparak belli rekabet alanlarından geri kalmıştır. Bundan dolayı Türkiye'de özellikle imalat sanayinde yapılan üretimlerin ülke içerisinde değil,

küreselleşen ekonominin olumlu yönlerinden beslenerek dünya pazarına yönelik üretim yapması gerekmektedir. İmalat sanayisinde Sanayi 4,0'ın tüm imkânları kullanılarak, teknoloji ile harmanlanmış üretim gerçekleştirilmelidir. Bu alanda üretim gerçekleşirken en yüksek verimin alınması hedeflenmelidir. Yapısal reformlar uygulayarak uzun vadede imalat sektörünü etkileyecek politikalar üretilmelidir. İmalat sanayisinin gelişmesi için yüksek teknoloji ile harmanlanmış üretimin gerçekleşmesi gerekmektedir. Ülkedeki kurumsal yapının kapsayıcı bir nitelik kazanması gerekmektedir. İmalat sanayisine yönelik verilen teşviklerin takibinin iyi yapılması ve havuç sopa mekanizmasının iyi bir şekilde çalışması için gerekli tedbirlerin alınması gerekmektedir. İmalat sanayisinde ihracata yönelik üretim yapılabilmesi için istikrarlı bir kur düzeyinin sağlanması gerekmektedir. Kur düzeyinin ihracatçıyı teşvik edecek seviyede olması imalat sanayisinin gelişmesine katkı sağlayacaktır.

KAYNAKÇA

- Arslan, İ., Mete, M., Bal, V. (2007). Küreselleşmenin Yerel Ekonomiler Üzerindeki Etkileri, *Selçuk Üniversitesi Karaman İktisadi ve İdari Bilimler Fakültesi Dergisi Yerel Ekonomiler Özel Sayısı*, s. 222-228
- Bayar, F. (2008). Küreselleşme Kavramı ve Küreselleşme Sürecinde Türkiye, *Uluslararası Ekonomik Sorunlar*, s. 32-34.
- Çelikel Danışoğlu, A. (2004). Küreselleşmenin Gelir Eşitsizliği ve Yoksulluk Üzerindeki Etkileri, *İstanbul Ticaret Üniversitesi Dergisi*,4(6), s.215-238.
- Göngen, M. (2013). Küreselleşmenin Ekonomik Boyutu Küreselleşmeyi Yöneten Üç Ana Kurum: IMF, Dünya Bankası, Dünya Ticaret Örgütü, *SDÜ Fen Edebiyat Fakültesi Sosyal Bilimler Dergisi*, (29), ss.117-134.
- İyibozkurt, E. (2004). *Küreselleşme ve Türkiye Sorunları ve Çözümleri (1.b.)*. Bursa: İmge Kitabevi.
- Koç, E., Şenel, M. C., Kaya, K. (2017). Türkiye’de Ekonomik Göstergeler - İmalat Sanayi Kapasite Kullanım Oranı, *Mühendis ve Makina*,58(689), s. 1-22.
- Kaya, Y. (2010). Küreselleşme ve İktisadi Entegrasyon Bağlamında 2000 Sonrasında Türkiye Ekonomisi, *İnsan ve Toplum*, 1(1), s.67-85.
- Kaya, Y. (2010). Globalization and Industrialization in 64 Countries,1980-2003, *The University of North Carolina Press Social Forces*, 88(3), s.1154,1176.
- Mutluer, M. (2004). Denizli Sanayi Performansının Küreselleşme ve Yeni Sanayi Odakları Açısından Değerlendirilmesi, *Devlet Planlama Teşkilatı, Denizli Üniversitesi Kentsel Ekonomik Araştırmalar Sempozyumu*, 2, s. 40-58.
- Stiglitz, J. (2018). *Eşitsizliğin Bedeli* (6. b.). İstanbul: İletişim Yayınları.