



CENTRAL PARK'IN TARİHSEL SÜRECİ, KENT VE KENTLEŞME ÜZERİNDEKİ ETKİLERİ

Muhammed Ali BAŞARAN*
ORCID ID: 0000-0001-9919-3364

Geliş Tarihi: 10/03/2020
Kabul Tarihi: 11/04/2020

Öz: Sanayileşme sonrası kentlerde ortaya çıkan sorunlara birçok çözüm arayışında bulunulmuştur. XIX. yüzyılda bu arayış sonuçlarından biri olarak kentte yaşayanların açık alan ihtiyacını karşılamak ve kent içerisinde kırsal alanlar üretmek amacıyla kent parkları inşa edilmeye başlamıştır. ABD'nin New York Kenti'nde yapılan Central Park da, bu dönemde kent parkı olarak yapılan ilk parklardan olmuştur. Kent içerisinde toplumun ve fiziksel çevrenin koşullarının iyileştirilmesinde önemli bir araç olan Central Park'ın olumlu yönlerinin yanı sıra, politik bir araç olması ve meydana geliş süreciyle de ön plana çıkmaktadır. Bu araştırma, ABD, New York Kenti ve Central Park'a ait yazını inceleyerek, Central Park'ın tarihini, kente olan etkisini ve kentleşme üzerindeki rolünü incelemeyi amaçlamaktadır. Bu amaç doğrultusunda makalenin ikinci bölümünde New York'ta Central Park'ı meydana getiren süreç; üçüncü bölümünde Central Park'ın New York Kenti üzerindeki etkileri; dördüncü bölümünde ise Central Park'ın, başta ABD olmak üzere, dünya üzerindeki kentleşmeye olan katkısı incelenmektedir. Sonuç bölümünde ise, yapılan incelemelere dayanarak Central Park'a yönelik çıkarımlar yapılmaktadır.

Anahtar Kelimeler: Kent Tarihi, Kent Parkı, Peyzaj Mimarlığı, New York Kenti, Central Park.

THE HISTORICAL PROCESS OF CENTRAL PARK, ITS IMPACTS ON THE CITY AND URBANIZATION

Abstract: In the cities after industrialization, the solutions for the problems arising had been sought. In the 19th century, urban parks as a result for this search had been built to

* Arş. Gör., Trakya Üniversitesi Mimarlık Fakültesi Peyzaj Mimarlığı, malibasaran@trakya.edu.tr

produce rural places in urban areas and to meet open space needs of urbanites. One of the first built urban parks has been Central Park located in New York City, USA. Central Park, which is an instrument for improving social and physical environment, also comes into prominence in terms of the built process and administrative roles. This article aims to draw attention to the historical process of Central Park, and to the effects on the city and urbanization by reviewing the literature on urban parks and the history of Central Park, New York City and USA. First, it reveals the historical process in which Central Park was built, and second, the roles of Central Park, which are social, political and economic, are depicted. Third, the relationship between Central Park and urbanization is evaluated. In the conclusion, the article summarizes the key issues depicted in the article and makes inferences.

Keywords: Urban History, Urban Parks, Landscape Architecture, New York City, Central Park.

GİRİŞ

Ekonomik örgütlenmenin ve politik güçlerin yeniden yapılandığı sanayileşme döneminde kentler, insan sağlığı ve konforu için gerekli koşulların göz ardı edildiği yerler haline almıştır. Kentler; savaşların, çatışmaların hızla arttığı bu dönemde ekonomik hırsların insan hayatının önüne geçecek kadar öncelendiği mekânlar haline gelmiştir. Sağlıksız yaşam koşullarının yanı sıra, insani değerlerin kaybolduğu kentler, kırsal alana olan özlemi gün yüzüne çıkarmıştır. Kent içerisinde kırsalı üretmek, kent yaşamına değer katmak için planlanan ve tasarlanan kent parkları, son iki yüzyılın kentleşmesinde etkin rol oynamıştır. Dünyada birçok kentin gelişiminde etkisi olan kent parklarının ilk örneklerinden biri de, ABD'nin New York Kenti Manhattan Bölgesi'nde yer alan Central Park'tır. Yılda yaklaşık 40 milyon ziyaretçi sayısı ile ABD'de en çok ziyaret edilen kent parkı olma özelliğini koruyan Central Park;¹ 1966 yılında tarihi mekân,² 1974 yılında da New York Kenti'nin manzara işaret ögesi (scenic landmark) olarak Landmarks listesine seçilmiş³ kent ile özdeşleşmiş imge unsurudur. Modern kent üretiminde önemli bir aşama olan Central Park, bugün Manhattan'ın W 59. ve 110. Caddeleri (st) ile 5. ve 8. Bulvarları (ave) arasında yer almaktadır (Bk. Şekil 1-2).

¹ Susan ve diğerleri ziyaretçi sayısını 37-38 milyon olarak ifade etmiştir, bk. Timon McPhearson v.dğr., "Local Assessment of New York City: Biodiversity, Green Space, and Ecosystem Services", *Urbanization, Biodiversity and Ecosystem Services: Challenges and Opportunities*, ed. Thomas Elmqvist v.dğr. (New York: Springer, Dordrecht, 2013), 358.; Central Park Conservancy Institute tarafından 2014'te verilen rakam ise yıllık 40 milyondur. Bk. Central Park Conservancy (CPC), "Central Park Conservancy Institute for Urban Parks" (Erişim 04 Nisan 2020).

² National Park Service (NPS), "National Register Digital Assets" (Erişim 02 Nisan 2020).

³ Beverly Moss Spatt, "Central Park Designation Report", *New York City Landmarks Preservation Commission* (1974).

Yaklařık 3,5 km² alana inřa edilen kent parkının tasarımcıları ise, peyzaj mimarlığının öncülerinden olan Frederick Law Olmsted ile mimar Calvert Vaux'tur.

Central Park, birçok kent parkı ile kıyaslandığında yüzölçümü olarak da dikkat çekmektedir (Bk. Şekil 3). Bu büyüklükte ve öncü olma özelliği taşıyan Central Park'ın deęerlendirmelerde eksik bırakılan tarihsel süreci ilgi uyandırmıştır. Bu nedenle yapılan arařtırma, XIX. yüzyıl bařından itibaren önemi daha çok anlařılan Central Park'a ve New York Kenti'ne iliřkin yazımları inceleyerek, Central Park'ın kent içerisinde meydana geliř sürecini, kentteki ve dünyadaki rollerini irdelemeyi amaçlamaktadır. Bu amaç doęrultusunda ilk olarak, savař ve sanayileřme sonrası New York Kenti'nin ABD için kazandıęı önem ve yařam kořullarının kötüye gitmesi ile Central Park'ı meydana getiren süreç ele alınmaktadır. İkinci olarak, Central Park'ın inřa edilmesiyle New York Kenti üzerindeki toplumsal, politik ve ekonomik etkileri ele alınmıştır. Üçüncü olarak ise, kısaca Central Park'ın, bařta ABD olmak üzere, dünya üzerindeki kentleřmeye olan katkısı incelenmiştir. Sonuç bölümünde ise, arařtırmanın önemli görülen bulgularını aktararak deęerlendirme sunmaktadır.

Şekil 1: New York Kenti'ni ve Bölgelerini Gösteren Harita



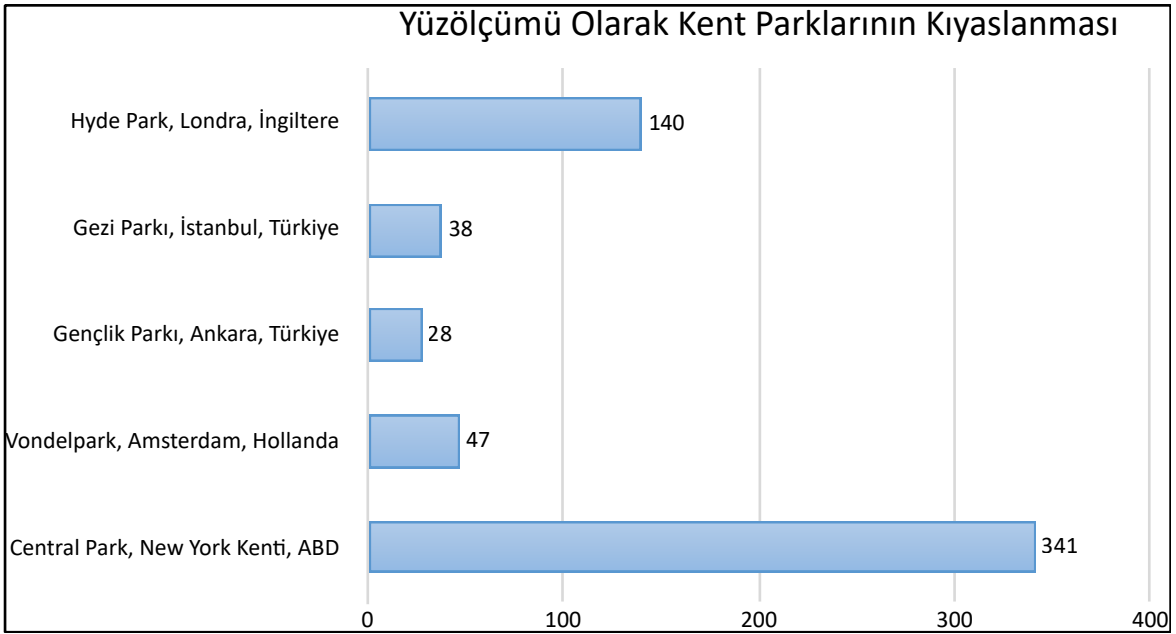
Kaynak: New York City Department of City Planning, NYC Neighborhoods Map (Mart, 2020).

Őekil 2: Central Park'ın Konumu



Kaynak: Google, Google Earth, (Nisan, 2020).

Őekil 3: Central Park'ın Yüzölçümü Mukayesesi





1. CENTRAL PARK'IN YAPIMINA İLİŐKİN TARİHSEL SÜREÇ

XVIII. yy sonlarında ABD, tarihinin önemli evrelerini yaşamıştır. 1783 yılında sona eren Bağımsızlık Savaşı, kolonilerin bir araya gelerek Birleşik Devletleri'nin kurulması ile sonuçlanmıştır. Bu süreçte iki defa işgal edilen New York Kenti, savaşın yıkımlarını üzerinden atamadan sanayileşmenin yıkımları ile yüzleşmiştir. Bu yıkımlar sonucunda ortaya çıkan Central Park ve onun mimarlarından olan Olmsted, ABD'deki "Park Hareketi'nin ve sonrasında Güzel Kent Hareketi'nin öncüleri"⁴ olarak görülse de, yaşanan süreç birçok öznenin kent parklarının ortaya çıkışındaki ve kentleşme üzerindeki etkisini ortaya koymaktadır.

Central Park'ın meydana gelişinde rol alan öznelere önce, onların rol aldığı sahnenin nasıl oluştuğunu görmek gerekmektedir. Bağımsızlık savaşı (1775) öncesi coğrafi ve ekonomik açıdan önemli olan New York Kenti, savaş sonrası politik önemini de fazlaca artırmıştır. George Washington'un başında olduğu bağımsızlık mücadelesi verenlerin İngiltere ordusu ile en çetin karşılaşma yeri New York Kenti olmuştur. Uzun süren bu karşılaşma sonrası New York Kenti, yeni bir devlet olan ABD'nin devlet bilincini inşa ettiği yerlerden biri olmuştur. Bu önemin bir göstergesi olarak 1785 yılında –savaştan iki yıl sonra-, ABD subayı olan Casimir Theodor Goerck tarafından kentin çeperindeki kamu arazileri planlanarak yapılaşmaya açılmıştır.

XVIII. yüzyılın ortalarında köle ticareti başta olmak üzere ekonomik açıdan ilerleme kaydeden New York Kenti, henüz büyük savaşını vermeden (1775) yaklaşık 25 bin nüfusa sahipti.⁵ Ancak bugünkü Central Park'ın batısında yer alan Hudson Nehri ile kuzey doğusunda yer alan Long Island Boğazı'nda 7 bin denizci ve 5 yüz geminin bu tarihlerde geliyor olması,⁶ bahsedilenin üzerinde bir yoğunluğa işaret etmektedir. Ekonomi ve politikanın planlama aracılığıyla müdahalesinden sonra, 1790'da 33 bin olan nüfusun, 1800'de 60 binin üzerine çıkması,⁷ hızla yapılaşan ve büyüyen New York Kenti'nde daha kapsamlı bir planlama yapılmasını zorunlu kılmıştır. Bunun üzerine 1806 yılında Şehir Meclisi, daha önce kapsam dışı kalan özel mülkiyeti de dâhil ederek

⁴ Bülent Deniz, "Kentsel Kamusal Mekanlar Bağlamında Centennial Olimpiyat Parkı'nın (Atlanta, ABD) İrdelenmesi", *Adnan Menderes Üniversitesi Ziraat Fakültesi Dergisi* 2/1 (2005), 6; Ebru Erbaş Gürler, *Peyzaj Tasarım Kavramlarının Disiplinlerarası Etkileşimler Çerçevesinde Değerlendirilmesi* (Doktora Tezi, İstanbul Teknik Üniversitesi, 2012), 54.

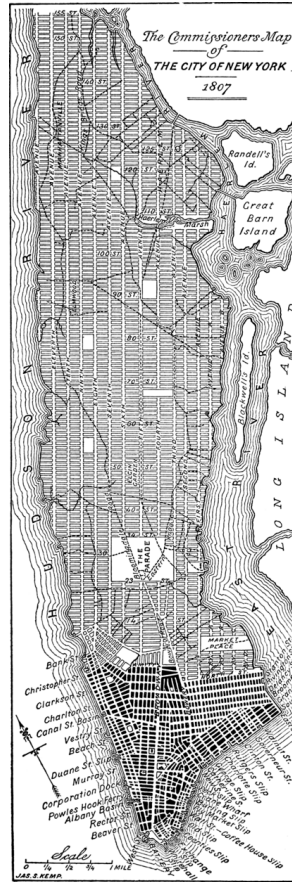
⁵ Donald A Mackay, *The building of Manhattan* (New York: Courier Corporation, 2010), 18-22.

⁶ Allan Nevins - Henry Steele Commager, *ABD Tarihi*, 6. Baskı Baskı (Ankara: Doğu Batı Yayınları, 2014), 59-60.

⁷ Bk. New York City Department of City Planning (NYCDCP), "Total and Foreign-born Population New York City, 1790 - 2000" (Erişim 07 Mart 2020).

bir planlama kararı almıştır.⁸ Bu doğrultuda Gouverneur Morris, Simeon DeWitt ve John Rutherford'un oluşturduğu bir komisyona geniş planlama yetkileri verilmiştir. Şehir Meclisi tarafından geniş yetkilerle donatılan planlama komisyonu, 1807 yılında başladığı New York Kenti planını 1811 yılında tamamlamıştır. Bu plan, Washington'da yapılan L'Enfant Planı(1791)'ndan etkilenerek dikdörtgen ızgara plan olarak uygulanmıştır. Planın bu biçimlenmesinin amacı ise, planlama maliyetini düşürmek, ölü (kullanılmayan) alan oluşturmayarak daha fazla insan yerleşimi sağlamak olarak açıklanmıştır.⁹ 1811 tarihli Komisyon Planı'nda, belediye rezervuarı, gösteri alanı ve pazar alanı olmak üzere üç büyük kamusal alana yer verilmiş olup, planda bunların benzeri büyüklüğe sahip rekreasyon bölgelerinin yer almadığı görülmektedir (Bk. Şekil 4).

Şekil 4: New York Kenti Komisyon Planı "The Commissioners' Plan" (1811)



Kaynak: *The Commissioners' Plan* (Plan, 1811), Urban Planning Library

1825'te Erie Kanalı'nın açılması ile birlikte liman kenti olan New York Kenti, ekonomik olarak ciddi kazanım sağlarken, artan nüfus ile yaşam koşulları daha da kötüye gitmiştir. 1820 yılında 123 bin olan New York Kenti nüfusu, 1830'da 202 bin,

⁸ Mackay, *The building of Manhattan*, 28.

⁹ D. Schuyler, *The New Urban Landscape: The Redefinition of City Form in Nineteenth-Century America*: Johns Hopkins University Press, 1988), 18.



1840'da 313 bin olarak Erie Kanalı'nın açılışı sonrasında hızla katlanmaya devam etmiştir.¹⁰ Kanal sonrası arazi üzerinde artan ekonomik baskılar, 1811 planında -parçalı olarak- 6135 hektarlık alanın içerisinde 183 hektarlık park alanının, 1853'te 47 hektara kadar düşmesine sebep olmuştur.¹¹ Yine bu dönemde, gezinti alanları olarak değerlendirilebilecek su kenarı alanlar da konteynırlarla kaplanmıştır.¹² Kentin sağlıklı koşulları ise sarıhumma ve kolera gibi salgın hastalıklarla tarihe kaydolmuştur. 1791-1821 yılları arası sarıhumma hastalıklarıyla sorun yaşayan New York Kenti, 1832'de de koleradan 3 binin üzerinde insan kaybetmiştir.¹³ Su ve açık alan yetersizliğinin ortaya çıkardığı sağlık sorunları, kentin ekonomisini de etkilemiş, böylelikle Central Park'ın özneleri için sahne hazır hale gelmiştir.

Bu gelişmeler neticesinde sahnenin loş ışıklarında sorunu üreten sermaye ve iktidar, çözüm için kendilerini göstermiştir. Ekonomileri etkilenen sermaye sahipleri ile yöneticiler bir araya gelerek iki büyük proje ile kentin sorunlarına çözüm getirmeye çalışmışlardır.¹⁴ Bunlardan ilki, 1830'larda başlayan -1842'de önemli aşaması tamamlanan- ve bugün 9 milyon insana günlük 1,3 milyar galon su ileten Croton su yolu,¹⁵ diğeri ise 1857'de yapımına başlanan Central Park'tır.

Sahnenin ışıklarında yer tutan diğeri özneler ise toplum ve medyadır. Olumsuz koşullar ve İngiltere'deki park yapımına ilişkin gelişmeler, New York Kenti'nin yönetimi için toplum ve medya baskısı oluşturmuştur. Toplumun kentten rahatsızlık duyması, XIX. yüzyılın başlarında "şehir şeytandır" söylemleri ile gün yüzüne çıkmıştır.¹⁶ Kentin karanlık yüzünün vurgulanmaya başlaması ile kırsal alanlara olan ilgi artmıştır. Ortaçağ'da mesire alanı olarak kullanılması yasaklanmış olan mezarlıkların XVIII. yy. sonunda rekreasyon amacıyla yeniden kullanılması bu şeytandan kaçışın göstergelerindedir. Öyle ki, 1830'lara geldiğinde kentlerin çeperinde bulunan mezarlıkların yoğun ilgi nedeniyle tasarlanmaya başlandığı

¹⁰ Bk. New York City Department of City Planning (NYCDCP), "Total and Foreign-born Population New York City, 1790 - 2000".

¹¹ Louise C; Burnham - G W W Packard, *Central Park: A visit to one of the world's most treasured landscapes*, First Edition Baskı (New York: Crescent Books: Michael Friedman Publishing Group, Inc., 1993), 18.

¹² Schuyler, *The New Urban Landscape: The Redefinition of City Form in Nineteenth-Century America*, 21-22.

¹³ Croton su yolu ve Central Park kastedilerek iki büyük proje ifadesini kullanmıştır. Bk. Matthew Gandy, *Concrete and clay: reworking nature in New York City*: MIT Press, 2003), 25.

¹⁴ Morrison H. Heckscher, *Creating Central Park* (New York: The Metropolitan Museum of Art ve Yale University Press, 2008), 16.

¹⁵ Gandy, *Concrete and clay: reworking nature in New York City*, 19.

¹⁶ Schuyler, *The New Urban Landscape: The Redefinition of City Form in Nineteenth-Century America*, 26-36.

görülmektedir (Bk. Şekil 5).¹⁷ Tasarlanan mezarlıkların rekreasyon amacıyla kullanımları, mezarlıklara “Amerika’nın ilk parkları” unvanı vermiştir.¹⁸ Öte yandan, 1844 yılında İngiltere’de Birkenhead Parkı’nın yapılması, başta medya olmak üzere sanat ve edebiyat camialarında çok dikkat çekmiş, kent içinde kır olmalı görüşlerini ortaya çıkarmıştır. Aynı yıl içerisinde ABD’de yayınlanan ve Ralph Waldo Emerson tarafından kaleme alınan “*The Young American*” kitabında kır ile kent sentezi yapılmaya başlanmış ve kent içinde kır hayali betimlenmiştir.¹⁹ Central Park’ın yapımına ilişkin en önemli aktörlerden biri olan William Cullen Bryant’ın yazıları da aynı yıl içerisinde yayınlanmıştır. Burnham ve Packard (1993)’ın Bryant’a ait alıntısında, "Manhattan boyunca yer alacak bir dizi park ve halk bahçeleri şehrin kalabalık ve sıcak sokaklarından türeyen kötü havasını hafifletebilir" ifadeleri Central Park’ın yapılmasındaki rolünü göstermektedir.²⁰ Bryant’ın o dönemde İngiltere’de yapılan parklardan etkilendiği de bilinmektedir.²¹ 1850 yılına geldiğinde, Bryant’ın savunduğu park hareketinin başka bir destekleyicisi ise Amerika'nın ilk peyzaj mimarı olan Andrew Jackson Downing'dir. Downing, “Londra’yı ziyaret eden her Amerikalının kendi ülkelerindeki hiçbir şehirde kent parkı bulunmadığı gerçeği karşısında utanacağını” belirten sözleri ile Bryant’a destek vermiştir.²² Böylelikle kentleşme sürecinde önemli bir adım olan Central Park’ın inşasında aktörlerin sayısı artmıştır.

Toplumun bu aktörler aracılığıyla bilinçlenmesi yönetim üzerinde etkili olmuştur. Bu etki, 1851 yılında New York Kenti belediye başkanı seçilen Ambrose Kingsland’ın aynı yıl, parkın yapımı için şehir meclisine yönerge vermesine sebep olmuştur. Yönerge sonrası kent parkı için yer belirlenmesi ise hem ekonomik hem de politik nedenlerle uzun sürmüştür. Bu uzun uğraşların sonunda parkın konumu için iki öneri yapılmıştır. Önerilen konumlardan ilki Manhattan merkezine yakın olmasına rağmen ekonomik gerekçelerle kabul edilmemiştir. İkinci öneri ise Egbert Ludovicus Viele’nin seçimi olan bugünkü konumu olmuştur.²³ Diğer öneriye göre daha büyük ve

¹⁷ Joshua Britton, “‘Feeling is Our Objective’: Green-Wood Cemetery, Sentiment, and Refinement in Antebellum New York”, *Nineteenth-Century Contexts* 36/1 (2014); Burnham - Packard, *Central Park: A visit to one of the world's most treasured landscapes*, 19.

¹⁸ “... , but because cemeteries were the first American parks, ...” ifadeleri için bk. Aaron Sachs, “American Arcadia: Mount Auburn Cemetery and the Nineteenth-Century Landscape Tradition”, *Environmental History* 15/2 (2010), 222.

¹⁹ Schuyler, *The New Urban Landscape: The Redefinition of City Form in Nineteenth-Century America*, 26-32.

²⁰ Burnham - Packard, *Central Park: A visit to one of the world's most treasured landscapes*, 17.

²¹ Louise Chipley Slavicek, *New York City's Central Park*: Infobase Publishing, 2009), 15.

²² Slavicek, *New York City's Central Park*, 16; Burnham - Packard, *Central Park: A visit to one of the world's most treasured landscapes*, 19.

²³ Heckscher, *Creating Central Park*, 18-20.

bütçeye uygun olması, fikir birlięi ile ikinci önerinin seçilmesine neden gösterilmiřtir.²⁴ Ancak 1856'da başmühendis olarak göreve gelen topoęraf ve öncesinde asker olan Viele'nin, 1853'te bu alanla ilgili çalıřmalara başlamıř olması,²⁵ yer seçimi nedeninin sadece büyüklük ve ekonomi olmadığına iřaret etmektedir.

řekil 5: Mezarlıkların Tasarlanması - Greenwood Mezarlıęı Görünümü, 1852



Kaynak: John Bachmann, *Bird's Eye View of Greenwood Cemetery*, (Gravür, 1852), akt. Sachs (2010).

Central Park'a iliřkin, yarışma dâhil olmak üzere birçok konu gündeme gelmiřtir. Olmsted ve Vaux'un tasarım fikirlerinin Viele'den alınma olduęu, Olmsted'in siyasi bağlantılarının yarışma ve sonrasında etkili olduęu, Vaux'un ön planda olması gereken isim olduęu gündeme gelen konulardan bazılarıdır.²⁶ Ancak Viele'nin yer seçimindeki etkisi ve 1853 yılından itibaren bu alan üzerine çalıřmıř olması yeterince

²⁴ Burnham - Packard, *Central Park: A visit to one of the world's most treasured landscapes*, 21; Schuyler, *The New Urban Landscape: The Redefinition of City Form in Nineteenth-Century America*, 5; Slavicek, *New York City's Central Park*, 24-26.

²⁵ Heckscher, *Creating Central Park*, 17-18.

²⁶ Witold Rybczynski, *A clearing in the distance: Frederick Law Olmsted and America in the 19th century* (New York: Simon and Schuster, 1999), 172-175; Alan Tate, *Great City Parks* (Londra, İngiltere: Routledge, 2001), 230; Heckscher, *Creating Central Park*, 37.

değerlendirilmemiştir. Hatta bu konuya temas eden Heckscher (2008) için parkın yapımını ve tasarımını üstleneceğine ilişkin öngörü ile gönüllü oynanmış bir kumar gibi görünmektedir.²⁷ Viele etkisi sonrasında ortaya çıkan sonuçlar ise tesadüf gibi durmamaktadır. Öte yandan, yapım için alınan kararda aktör olan medya, yer seçimi için de aktör olmaya devam etmiştir. Parkın inşasına karar verilen bölgede yaşayan insanlar, New York Times ve New York Evening Post gibi önemli gazeteler tarafından işsiz, ahlaksız ve serseri olarak tanımlanmıştır. Tarihçilerin yaptığı araştırmalarda ise bu iddiaların gerçekleri yansıtmadığını, orada bulunanların, çalışan, mülk sahibi ve büyük çoğunluğu Afrika kökenli ABD vatandaşları oldukları belirtilmiştir.²⁸ Bu da göstermektedir ki, Central Park için yapılan yer seçimi öteki bilinenlerin daha da ötelenmesi için yönetimin aracı olmuştur. Bütününde değerlendirildiğinde yer seçimi, ekonomik olduğu kadar politik bir karardır düşüncesini güçlendirmektedir. Bu kararlar birlikte Central Park'ın yapımı, ötekileştirilen insanların *zorla yerinden edilmesi* için araç haline gelmiştir.²⁹

Yer seçimi sonrası alınan kararlar ile 1857 yılının sonbaharında “Central Park” adıyla yarışma ilan edilmiştir.³⁰ 1858 yılında sonuçlanan yarışmanın kazananı, otuz üç başvuru içerisinde kendiliğinden yetişen çim (çimen) anlamına gelen “*greensward*” olarak tanımladıkları projeleriyle, Calvert Vaux ve Frederick Law Olmsted olmuştur. Yarışma alanı olarak 59. ve 106. Caddelerinin (St) arasında yaklaşık 313 hektarlık alan ilan edilmiştir.³¹ Yarışma sonrası 1863 yılında ise, kuzey yönünde 110. Caddeye kadar 28 hektarlık alan daha eklenmiş ve bugünkü sınırlarına ulaşmıştır (Bk. Şekil 6).³² Parkın tamamlanması 1876 yılına kadar sürmüş, Olmsted ise iki yıl daha park komisyonundaki görevine devam etmiştir (Bk. Şekil 7).³³

²⁷ Heckscher, *Creating Central Park*, 18-19.

²⁸ Slavicek, *New York City's Central Park*, 28-30.

²⁹ Erder kitabında “zorla yerinden etme” ifadesinin altında kamu yatırımları nedeniyle de insanların yerlerinden edildiği ve mülksüzleştirildiğini yazmıştır. Ayrıca bk. Sema Erder, “Zorla Yerleştirmeden Yerinden Etmeye: Türkiye’de Değişen İskân Politikaları,” (İstanbul, 2018).

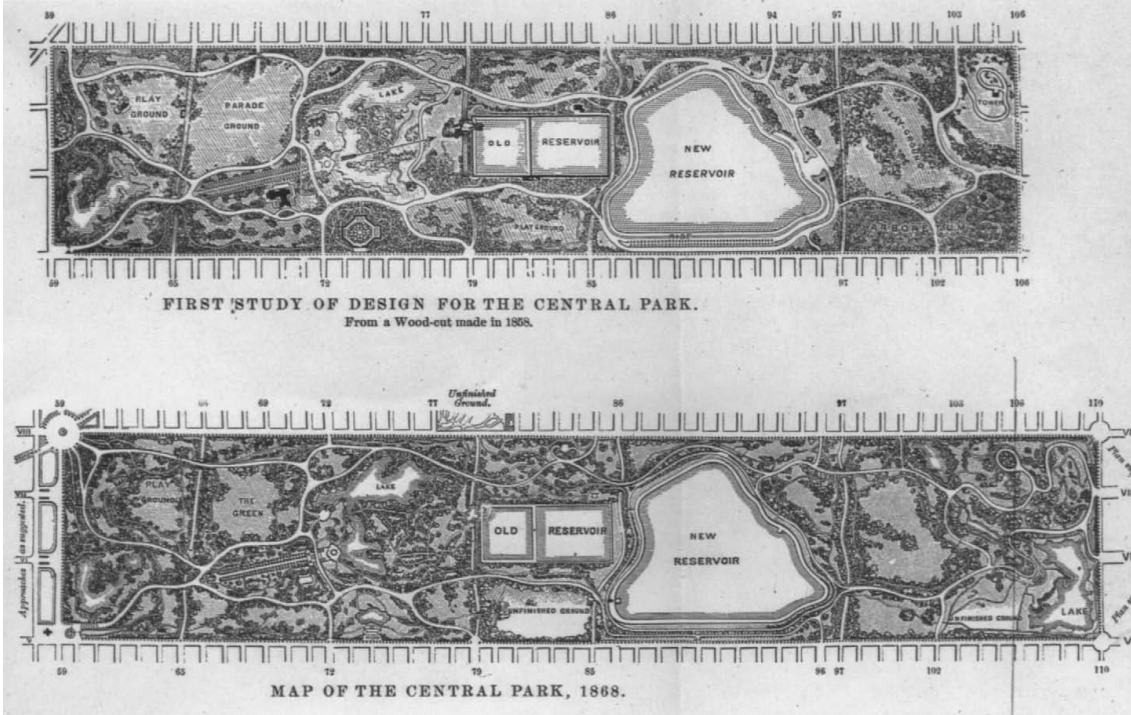
³⁰New York (N.Y.), "Documents of the Board of Commissioners of the Central Park for the Year Ending April 30. 1858" (Erişim 30 Mart 2020).; *The New York herald*, “Plans for the Central Park” (30 Ekim 1857),3.

³¹ New York (N.Y.), "Documents of the Board of Commissioners of the Central Park for the Year Ending April 30. 1858".

³²Slavicek, *New York City's Central Park*, 109; Tate, *Great City Parks*, 229.

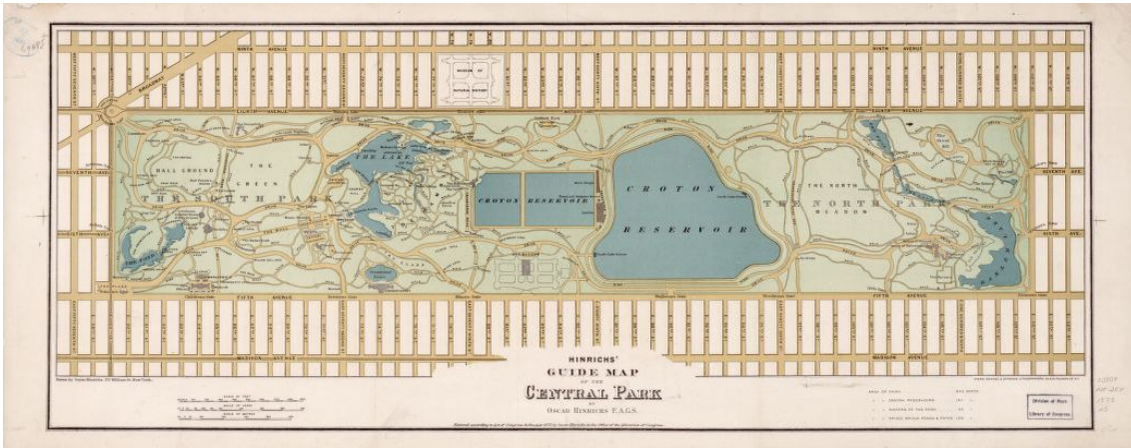
³³ Dorceta E Taylor, *The environment and the people in American cities, 1600s-1900s: disorder, inequality, and social change*: Duke University Press, 2009), 292.; Parkın Olmsted ve Vaux planına göre tamamlandığı tarih bazı kaynaklarda 1877 olarak geçmektedir, bk. Slavicek, *New York City's Central Park*.

Őekil 6: Central Park'ın Yarışma (1858) Sonrası Sınırlarıyla Birlikte Deęiřimi Gösteren Plan Görüntüleri



Kaynak: Calvert Vaux ve Frederick Law Olmsted, (Gravür, 1858 ve 1868), akt. Heckscher (2008)

Őekil 7: Tasarlanmak Üzere Olan Central Park'ın 1875 Yılı Plan Görüntüsü



Kaynak: Oscar Hinrichs, *Hinrichs' guide map of the Central Park* (Harita, 1875). Library of Congress.

İnřa edilen Central Park, katı geometrinin –ızgara planın- uygulandıęı ABD kentleri için tasarım olarak da öncü olma özellięine sahiptir. Kır ile kenti sentezleme hedefi tasarımlarına yansımıř, Fransız bahçelerinde görülen ışımsal geometri yerine, İngiliz bahçelerinde görülen doęal formlar kullanılmıřtır. Bu durum İngiliz peyzaj

mimarlarının etkisi olarak değerlendirilse de,³⁴ öncesinde rekreasyon amacıyla kullanılan mezarlıkların ve formlarının Central Park tasarımında da etkisi görülmektedir (bk. Şekil 5). Parkın tasarım ve uygulama paydaşı olan Olmsted; Central Park'ta ürettiği manzara alanları, uyandırdığı kırsal etki ve amaçlarına ilişkin yayınladığı raporlar ile benzer tasarımların “Olmstedian” olarak ifade edilmesini sağlamıştır.³⁵ Tasarımıyla mevcut Croton suyu projesinin bir parçası olmaya devam ederken, yürüyüş yolları ile dönemin araçları at ve faytonlara ait yolları ayırarak geleceğe ilişkin öngörüsünü de göstermiştir. Dâhil ettiği farklı tipte köprüler, müze binası, manzara yapıları gibi mimari öğeler ile eklektik bir yapısı bulunmaktadır. Öte yandan Central Park, rutin bakım, denetim ve korunmasının dışında, 1934-1960 yılları arası rehabilitasyon, 1970-2000 yılları arasında da restorasyon çalışmaları görmüştür. Tasarım ve kullanımıyla doğa ile kenti entegre eden Central Park,³⁶ yüklendiği işlevler ile kentteki rollerini yerine getirmeye devam etmektedir.

2. CENTRAL PARK'IN KENTTEKİ ROLÜ

Kentte yaşayan insanların sınıf farkı gözetilmeksizin bir araya gelebildikleri kamusal mekânlar olarak düşünülen kent parkları, buldukları kente ve kentlilere fayda sağlayan birçok görevi üstlenirler. Kentlerin üretim alanı oldukları dönemlerde kentin önemli yaşam alanları haline gelen kent parkları, 1980 sonrasında yaşanan küreselleşmenin oluşturduğu tüketim toplumları için birçok görevini korumakla birlikte, kentlerin markalaşma hedeflerinde de rol oynamıştır. Central Park'ın içerisinde bulunan; rezervuar alanı, çok sayıda göl, orman alanları, oyun ve spor alanları, hayvanat bahçesi, tiyatro, gösteri alanları, müze ve yürüyüş yolları ile kent içerisindeki en önemli yerlerden olmuştur. Farklı mimari biçimlerin entegre edildiği, inşasının tamamlandığı tarihten itibaren kente ilişkin ekolojik, psikolojik, estetik, simgesel, politik, ekonomik ve toplumsal ödevlerini yerine getirmektedir. Bu kısımda, Central Park'ın New York Kenti'ne olan ödevlerinden sıkça bahsedilen toplumsal işlevinin yanı sıra göz ardı edilen politik ve ekonomik işlevleri de değerlendirilecektir.

2. 1. Toplumsal Rolü

Toplumsal temasa imkân tanıyan, kapalı ve açık alan olarak birçok karşılaşma mekânını içinde bulunduran Central Park; farklı kültür, sınıf ve gruplardan insanları bir

³⁴ Spatt, “Central Park Designation Report”, 3.

³⁵ John S Pipkin, “The moral high ground in Albany: rhetorics and practices of an ‘Olmstedian’ park, 1855–1875”, *Journal of Historical Geography* 31/4 (2005); Wayne F Stormann, “The death of the Olmstedian vision of public space”, *Journal of Leisure Research* 32/1 (2000). Ayrıca bk. Tate, *Great City Parks*, 174, 262.

³⁶ Central Park'ın kent ile entegre olma konusuna ilişkin eleştiriler de bulunmaktadır. Sonraki bölümde yer verilecektir. Bu görüş ile ilgili bk. Jane Jacobs, *Büyük Amerikan şehirlerinin ölümü ve yaşamı* (İstanbul: Metis Yayınları, 2011), 276-288.

araya getirerek, kentliye ve kent kltrnn geliřmesine katkı saęlamaktadır. Central Park, ABD’deki sanayileřmenin rettięi kt yařam kořullarına paralel olarak kaybolan aile ve toplum deęerlerinin daha iyiye gitmesine, bireylerin sosyalleřmesine ve deęerlerin geri kazanımına nc olmuřtur.³⁷ Bu baęlamda, XIX. yy.dan itibaren byk ilgi gren yryř yolları, dinlenme alanlarının haricinde ierisinde bulunan 21 adet çocuk oyun alanıyla da farklı kltrden insanları bir araya getirmekte ve aile olarak vakit geirmelerine imkn tanımaktadır (bk. Őekil 8).

Kent parklarında çocuk oyun alanlarının bulunmasının bir dięer nemli toplumsal rol ise gmenler iindir. Bu parkların farklı kltrleri kapsayıcılıęı, oyun alanı bulunan mahalle parkları ile kıyaslanamaz durumdadır. zellikle 1840 sonrasında yařanan g dalgası, kente adapte olmaya alıřan gmenler iin Central Park’ın rol çok daha nemli olmuřtur. Oyun alanları, gmenlerin kente adaptasyonu iin farklı kltrden ocukların bir arada bymesini, birbirine temas etmesini saęlayan bir aratır.³⁸ te yandan, kendisini toplumdan soyutlanmıř hisseden insanların intihar eęilimlerine deęinen Taylor (1999), Central Park’ın aidiyet bilincinin geliřmesini saęladığını ve gmenlerin kente dhil olmasına yardımcı olduęunu belirtmiřtir. Bugn New York Kenti nfusunun 3 milyondan fazlası yabancı lke doęumludur. Bu nfusun drtte birinin 2000 yılı ve sonrasına ait gelen gmenler olduęu dřnldęinde, Central Park’ın gmenler aısından nemini koruduęu ifade edilebilir.³⁹

Őekil 8: Central Park’ta Yer Alan ocuk Oyun Alanlarına İliřkin rnekler



Kaynak: Collins, Marjory, Janet and Marie Wynn, *Czech-American children, climbing on monkey bars in Central Park playground*. (Fotoęraf, 1942), Library of Congress; Central Park Conservancy, *East 72nd Street Playground* (Fotoęraf, ts.)

³⁷ Galen Cranz, “Women in Urban Parks”, *Signs: Journal of Women in Culture and Society* 5/S3 (1980), S91; Schuyler, *The New Urban Landscape: The Redefinition of City Form in Nineteenth-Century America*, 3, 30.

³⁸ Dickason makalesinin genelinde oyun alanlarını, gmenlerin adaptasyonunda ve Amerikan kltrnn retilmesinde nemli bir ara olarak aktarmaktadır. Bk. Jerry G. Dickason, “The origin of the playground: The role of the Boston women’s clubs, 1885–1890”, *Leisure Sciences* 6/1 (1983).

³⁹New York City Department of City Planning(NYCDPC), “Population Facts” (Eriřim 07 Mart 2020).

Toplumda kadının kamusal alandaki varlığının gelişimi açısından Central Park'ın inşası, ABD ve New York Kenti için önemli bir aşama olmuştur. İnşa sürecinden itibaren Central Park'ın önemli hedef kitlesini kadınlar oluşturmaktadır. Kadınların kent hayatına dâhil olmasını ve Central Park'ı yoğun olarak kullanmalarını sağlamak için, başlangıçta yalnızca kadınların erişiminde olan mekânlar açılmıştır. Yeme içme işlevlerinin olduğu The Spa (1862) ve the Ladies' Refreshment Salon (1864), kadınlara yönelik ilk mekânlar olmuştur.⁴⁰ Bunların yanı sıra, herhangi bir ücrete tabi olmaksızın, sınıf gözetmeksizin, yalnız başına, çocuklarıyla veya başka insanlarla birlikte vakit geçirebildiği Central Park, kadınlar için çekim alanı haline gelmiştir (Bk. Şekil 9).⁴¹ Bu gelişmeler, kent parklarının öncüsü olan Central Park'ı, toplumsal dönüşümde önemli rol sahibi yapmıştır. Bugün New York Kenti'nde kadın nüfusunun erkeklerden 400 bin daha fazla olması, XIX. yüzyılda Central Park ile başlatılan dönüşümün başarısı olarak görülebilir.⁴²

Şekil 9: XX. Yüzyıl Başında Central Park'ta Kadınlar ve Sosyal Yaşam



Kaynak: Stereo-Travel Co., *Children in Central Park* (Fotoğraf, 1909), Library of Congress

Öte yandan Central Park'ın önemli rollerinden birisi de ortak bilinç ve kültür inşa etmektir. Farklı kültürlerden gelen insanların birbirlerini dinleyebildiği, haberdar olduğu, bilgiler edindiği, iyi-güzel olanları deneyimleyebildiği kamusal mekânların varlığı, ortak kültüre ve bilince ulaşmak için önemlidir. Bu anlamda insanlara doğayı deneyimleme imkânı veren Central Park, ortak bilinç oluşturarak da toplumsal rolünü yerine getirmektedir. Özellikle çevre bilincine katkı sağlayarak, ekonomi ve yönetim

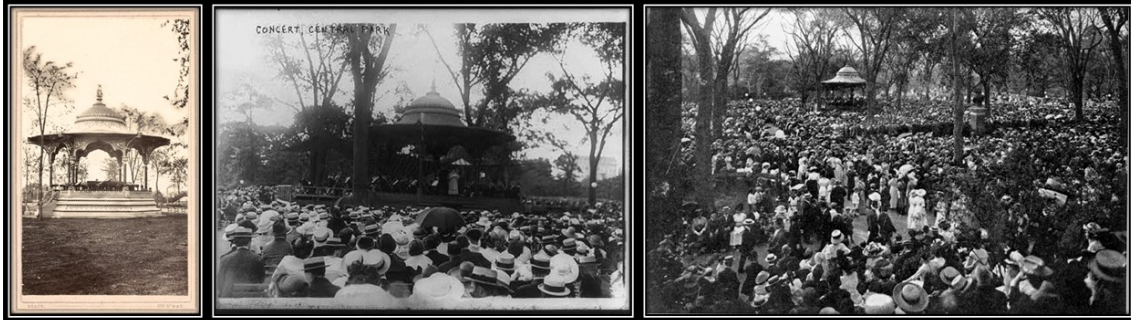
⁴⁰Cranz, "Women in Urban Parks", S81.;

⁴¹ Cranz, "Women in Urban Parks", 80-85.

⁴² New York City Department of City Planning(NYCDPC), "Population Facts".

çevreleri için doğayı koruyan politikalar üretmeye yöneltmesi,⁴³ toplumsal rol açısından önemli başarıdır. Central Park'ın toplumsal rolünün bir diğere parçası ise müzelerdir. Park ile aynı dönemde inşa edilen Metropolitan Sanat Müzesi (The Metropolitan Museum of Art, 1870) ve Amerikan Doğa Tarihi Müzesi (The American Museum of Natural History, 1862),⁴⁴ çok erken dönemlerde Central Park'ın kültür-sanat alanı olarak belirlenmesine neden olmuştur. Bu belirlenimle çevresini de etkileyen Central Park, etrafında mimarisiyle en çok bilinen Guggenheim Müzesi başta olmak üzere birçok müze ve sanat galerisinin yer almasında rol oynamıştır. Central Park'ın ortak kültür inşasındaki diğere önemli bir etkisi de açık alan organizasyonlarıdır. Toplumun herhangi bir engelle uğramaksızın birlikte vakit geçirmesini, aynı zevkleri edinmesini sağlayan Central Park, organizasyon mekânı olarak insanları bir araya getiren toplumsal rol üstlenmektedir (Bk. Şekil 10). Geçmişte edindiğı toplumsal görevlerini bugün de yerine getiren Central Park, Ercan'ın (2016) kent parkları için belirttiğı gibi “farklı insan gruplarını bir araya getirerek, çok-kültürlü, çok sınıflı, heterojen toplumun yaratılmasına yardım ederler; eğitici, öğretici ve iletişimi kolaylaştırıcı rolleriyle kamusal yaşamın güçlendirilmesine katkıda” bulunmaktadır.⁴⁵

Şekil 8: Central Park Açık Alan Organizasyonları, Music Pavillion



Kaynak: George Stacy, *Music pavilion, Central Park, New York City, N.Y.* / (Fotoğraf, yk. 1865), Library of Congress. *Concert in Central Park, New York City*, (Fotoğraf, yk. 1905), Library of Congress; *A 1910 shot of an orchestral concert on the Mall at Central Park, NYC Parks* (Fotoğraf, 1910), NYC Parks

Central Park'ın ortak kültür ile toplumsal bağları desteklemesinin yanı sıra, sunduğı alanlar ile bireylere de fiziksel ve zihinsel katkı sağlamaktadır. New York Kenti'nin büyük sorunlarından ikisi; yaşam biçimi, hareketsizlik ve sağlıksız beslenme

⁴³ Taylor, *The environment and the people in American cities, 1600s-1900s: disorder, inequality, and social change*, 224.

⁴⁴ Amerikan Doğa Tarihi Müzesi Park'ın batı sınırında 8. Bulvar (Ave) üzerinde yer almaktadır.

⁴⁵ Müge Akkar Ercan, “Endüstri-Sonrası Kentlerin Değişen ve Dönüşen Kamusal Mekânları”, *PLANLAMA* 26/3 (2016).

nedeniyle; yaşanan obezite ve erken ölümdür.⁴⁶ Parkın bugün New York Kenti için yetersiz kaldığı bilinse de,⁴⁷ oluşturduğu ve koruduğu doğa ile kentlilerin sağlıklı yaşamında önemli pay sahibidir.⁴⁸ Bu yararın paydaşları olan Olmsted ile Vaux, topoğrafya ve bitkileri kullanarak Central Park'ı kentten izole etmişler, park içerisine kentin gürültüsünün ve kirliliğinin erişemediği doğal bir alan oluşturmuşlardır (Bk. Şekil 11). Fiziksel ve zihinsel yararların yoğunlaştığı alan ise parkın kuzeyindeki; The Harlett, The North Woods ve The Ramble bölgeleriyle, yaklaşık kırk hektar olan ormanlık alanlardır.⁴⁹ Son yıllarda kaybolan 198 bitki türüne rağmen mevcutta bulunmuş 641 bitki türü ve doğasıyla,⁵⁰ önemli bir hortikültürel terapi alanı olmaktadır.⁵¹ Bu alan Jacobs'ın (2011) genel olarak; sadece gündüz kullanımı olduğu, Park'ın diğer bölgelerinde kullanım yoğunluğunun vakum etkisi oluşturduğu eleştirisine neden olmuştur.⁵² Ancak her yıl 270 kuş türünü ağırlayan Central Park'ın,⁵³ kentin sağlığı için, doğanın su dâhil her türlü sesini ve görüntüsünü paylaşabilmesi, geceleri uyuyan mekânlar üretmekle mümkündür. Bir başka ifadeyle insanın dahil olduğu ekolojik sağlığı korumakla mümkündür. Bu anlamda oluşturulan komisyonlar, düzenli olarak sağlanan raporlar ve ciddi yönetim anlayışı, Central Park'ın iyileştirici etkisinin devamlılığını sağlamaktadır.

⁴⁶ McPhearson v.dğr., “Local Assessment of New York City: Biodiversity, Green Space, and Ecosystem Services”, 364.

⁴⁷ New York Kenti yönetiminin yaptığı kişi başı olması gereken açık alan hesapları ile yaklaşık 1100 hektarlık alana ihtiyaç olduğu bilgisi verilmektedir. Bk. Erik Gómez-Baggethun v.dğr., “Urban Ecosystem Services”, *Urbanization, Biodiversity and Ecosystem Services: Challenges and Opportunities*, ed. Thomas Elmqvist v.dğr. (New York: Springer, Dordrecht, 2013), 228.; Ayrıca 2010 verilerine göre ilkökul çağındaki çocukların %43'ten fazlasında obezite görüldüğü bilgisi için bk. McPhearson v.dğr., “Local Assessment of New York City: Biodiversity, Green Space, and Ecosystem Services”, 363.

⁴⁸ Sağlık giderlerinin düştüğüne ilişkin bilgi için bk. Appleseed, “The Central Park Effect: Assessing the Value of Central Park's Contribution to New York City's Economy”, (Appleseed Inc., 2015), 29-33.

⁴⁹ Ormanlık alanların ölçülerine ilişkin bilgi için bk. Tate, *Great City Parks*, 238.

⁵⁰ Norbert Müller v.dğr., “Patterns and Trends in Urban Biodiversity and Landscape Design”, *Urbanization, Biodiversity and Ecosystem Services: Challenges and Opportunities*, ed. Thomas Elmqvist v.dğr. (New York: Springer, Dordrecht, 2013), 131.

⁵¹ Hortikültürel terapi: Bitki, toprak ve doğal elemanlar ile kişinin fiziksel, zihinsel ve kişisel gelişimi için yapılan aktiviteleri içermektedir, genelde herhangi bir sebep ile özür yaşamış insanın tedavisi için kullanılmaktadır. Doğanın insan sağlığı üzerindeki etkilerinin incelenmesi açısından üzerinde çok daha fazla durulması gerekmektedir. Bu konuda bk. Aysel Uslu, “Zihinsel ve Fiziksel Engelliler için Hortikültürel Terapi”, *Ufkun Ötesi Bilim Dergisi* 1 (2008).

⁵² Jacobs, *Büyük Amerikan şehirlerinin ölümü ve yaşamı*, 284-285.

⁵³ Jessica Sain-Baird, “The Beginner's Guide to Birdwatching in Central Park”, *Central Park Conservancy* (Erişim 6 Nisan 2020)

Őekil 11: Central Park'ın Tasarımında Topoğrafya ve Bitki Kullanımı



Kaynak: Elizabeth Barlow Rogers, Central Park Ramble pathway next to Manhattan schist rock face (Fotoğraf, 2016); Alan Tate, The Pond and city at southeast of park (Fotoğraf, 2013)

Öte yandan, kent parklarının sahip oldukları bu iyileřtirici ve sakinleřtirici etkiler, dűřmanlık ve kızgınlık gibi farklı sınıfların birbirine karřı hissettiđi duyguları yatıřtırmaktadır.⁵⁴ Özellikle alıřma ve kent hayatının getirdiđi gűrűltű ortamlardan uzaklařmaları ve rahatlama için mekânlar sunmaktadır.⁵⁵ Bu uzaklařma mekânlarının Central Park'ın gűneyinde kalan rnekleri de Bethesda ile The Sheep ayırı'dır. İlk olarak gl kenarındaki Bethesda, terası ve eřmesi ile Central Park iinde en bilindik yerlerdendir. Bethesda eřmesi, aynı zamanda Emma Stebbings'e ait 1873'te konulan "Angel of the Waters" heykelin adı ile de anılır. İki farklı su gesinin peyzaj tasarımı olarak art arda kullanıldıđı bu alan, bakıř aısının ynlendirildiđi teras ile insanlarda olumlu psiřik etkiye neden olmaktadır (Bk. Őekil 12). Diđer rnek ise aktif rekreasyon alanlarından olan The Sheep ayırı'dır. Yűrűyűř, kořu gibi aktivitelerin yanı sıra, The Sheep ayırı'nda olduđu gibi birok grup oyunlarına da olanak sađlayarak, New Yorkluların kent hayatından uzaklařmaları aısından nemli bir rol oynamaktadır (Bk. Őekil 13). Son olarak, Central Park'ın inřasından nce sađlık, ahlak ve cinnet sorunlarının fazlaca grűldűđű ele alınır,sa,⁵⁶ Olmsted'in (1865) rettiđi dođaya iliřkin "insanların yalnızca bedensel geliřimlerine katkı sunmaz, aynı zamanda zihinsel geliřimlerine de katkı sađlar" szleri ile Central Park daha anlaşılır olmaktadır.⁵⁷ Central Park ile toplumun temel yapı tařı olan bireyin sađlıklı geliřimine

⁵⁴Dorceta E Taylor, "Central Park as a model for social control: urban parks, social class and leisure behavior in nineteenth-century America", *Journal of leisure research* 31/4 (1999), 427. Dođanın insan sađlıđı zerindeki etkisi olarak, bk. Uslu, "Zihinsel ve Fiziksel Engelliler iin Hortikűltűrel Terapi", 7-9.

⁵⁵Anna Chiesura, "The role of urban parks for the sustainable city", *Landscape and urban planning* 68/1 (2004), 132-134; Ercan, "Endűstri-Sonrası Kentlerin Deđiřen ve Dnűřen Kamusal Mekânları", 194.

⁵⁶Schuyler, *The New Urban Landscape: The Redefinition of City Form in Nineteenth-Century America*, 28.

⁵⁷F.L. Olmsted, *Yosemite and the Mariposa grove: a preliminary report, 1865*. (Yosemite Association, 1865).

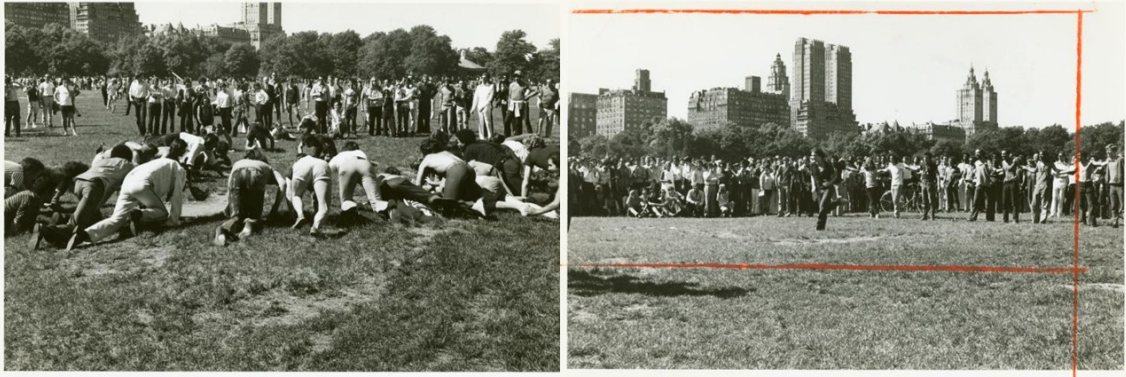
ve toplumun bir parçası olmasına da katkı sağlarken, ortak bir kent kültürü oluşturmanın yanı sıra toplumsal dönüşümde öncü olmuştur.

Şekil 12: Bethesda Çeşmesi ve Göl



Kaynak: Greensward Group, Bethesda Fountain (Fotoğraf, ts.), CentralPark.com.

Şekil 13: Central Park'ta Grup Oyunlarına İmkan Sağlayan Açık Alanlar



Kaynak: Manuscripts and Archives Division, *Group of men crawling in the Sheep Meadow* (Fotoğraf, ts.), New York Public Library Digital Collections; Manuscripts and Archives Division, *Group playing "red rover" in Sheep Meadow* (Fotoğraf, ts.)

2. 2. Politik Rolü

Politika için olanın, toplum için olmaması farklı başlıklar altında ele alınmasını gerektirmiştir. Central Park, üstlendiği politik rol ile de değerlendirilmesi önemlidir. Kolonilerden meydana gelen ABD'de, farklı kültürlerin bir araya geldiği mekân olan Central Park, yönetim tarafından toplumun ulaşmasını istediği kültür seviyesi için



kütüphane, müze gibi parkın da kültür endüstrisinin bir parçası olduđu vurgulanmaktadır.⁵⁸ Bunu daha ileriye götüren park savunucularından bazıları, kent parklarının birer sanat eseri olduđunu öne sürerek, “bu sanatın toplum medeniyetini ileriye taşıyacak bir merdiven olduđu” inancını taşımaktadırlar.⁵⁹ Bu anlamda kent parklarının “toplumsal terbiye” görevi üstlenmesi gerektiđi düşünçesi⁶⁰ üzerinde uzunca durulması gereken bir politik role işaret etmektedir.

Başlangıçta orta ve üst sınıfın ilgi ve zevklerine göre tasarlanmış olan Central Park, işçi sınıfının da bu ilgi ve zevklere uyum sağlamanın beklendiđi bir yer olmuştur.⁶¹ Central Park sayesinde işçi sınıfının, elit kültürünü ve değerlerini yaşadığını dile getirilse de, Taylor (1999), bu durumun böyle olmadığını, onların ilgi alanlarında olan aktivitelerin gerçekleştirilemediđini aktarmaktadır.⁶² Bu bağlamda kent parkları, seçkinlerin ve yönetimin isteklerine cevap veren politik bir rol almıştır.

Bir diđer politik rol ise yönetim için kontrollü alanların oluşturulmasıdır. Herkesin erişimine açık olması nedeniyle bir demokrasi alanı olarak görülen kent parkları, sınırlamaları ile sosyal kontrol işlevini de yerine getirmektedir. İnsanların yalnızca çalışma saatlerini deđil, arta kalan zamanlarını ve ne yapmaları gerektiđini belirleme isteđinde olan yönetimin bir enstrümanı olmaktadır.⁶³ Kutlama ve protesto mekânı olarak kullanılan Central Park,⁶⁴ karşıt düşüncelerin hangi çevrili sınırlar içerisinde ifade edileceđini belirlemektedir. Bu anlamda, New York Kenti ve ABD için önemli bir kontrollü alan görevi üstlenmektedir.

2. 3. Ekonomik Rolü

Kent parklarının öncüsü olan Central Park, ekonomik olarak ele alındığında New York ve ABD ekonomisine oldukça katkı sağlamaktadır. Marka kentleşme gibi neoliberal söylemlerin arttığı 1980 yılı sonrasındaki süreçte bu tür kamusal mekânların

⁵⁸ Burnham - Packard, *Central Park: A visit to one of the world's most treasured landscapes*, 50.

⁵⁹ Taylor, “Central Park as a model for social control: urban parks, social class and leisure behavior in nineteenth-century America”, 432.

⁶⁰ Ercan, “Endüstri-Sonrası Kentlerin Deđişen ve Dönüşen Kamusal Mekânları”, 195.

⁶¹ Taylor, “Central Park as a model for social control: urban parks, social class and leisure behavior in nineteenth-century America”, 441.

⁶² Caroline Constant, *Modern Architectural Landscape*: University of Minnesota Press, 2012); Taylor, “Central Park as a model for social control: urban parks, social class and leisure behavior in nineteenth-century America”.

⁶³ Taylor, “Central Park as a model for social control: urban parks, social class and leisure behavior in nineteenth-century America”, 441.

⁶⁴ Ali Özkır, *Kent parkları yönetim modelinin geliştirilmesi* (Doktora Tezi, Ankara Üniversitesi, 2007), 54.

ekonomik değerleri, maliyet ve getiri hesapları, daha da önemli hale gelmiştir.⁶⁵ Tek başına ele alındığında zarar ettiği görülen kent parklarının, kent ekonomisi açısından değerlendirildiğinde neoliberal söylemlerin gerekliliklerini yerine getirdiği ve bunun yanı sıra kentin sağlık ve çevre kirliliğine ilişkin giderlerini düşürerek büyük kazanımlar sağladığı görülmektedir.

Kent parkları, yapım maliyetlerinin yanı sıra idamesi için kentlerin kaynak ayırmalarına ihtiyaç duymaktadır. Her yıl bakım, onarım, istihdam gibi giderleri olan Central Park'ın, hayvanat bahçesi, müze ve ticari alan gibi gelirleri de mevcuttur. Applesseed (2015) raporunda yer alan 2014 verilerine göre Central Park'ın elde ettiği gelir 107,2 milyon dolar olup, gideri ise 216,9 milyon dolardır.⁶⁶ Kent ekonomisine olan etkisi bu bilgilerle değerlendirilecek olursa sadece yük olduğu düşünülecektir; ancak, kent parklarının ekonomik rolünü yalnızca bu açıdan ele almak doğru olmayacaktır.

Kent parkları, kentin estetik, tarihi ve rekreasyon değerlerini ön plana çıkararak çekim noktası oluşturmaktadırlar.⁶⁷ Central Park'ın yapılması ve yoğun talep görmesiyle birlikte, öncesinde daha güneyde olan New York Kenti'nin şehir merkezi, çok sayıda ofis binası, müze, otel gibi yapılarla Central Park etrafında biçimlendiği görülmektedir.⁶⁸ Planlamadaki merkezi yönlendirme etkisinin yanı sıra parkın çevresindeki arazilerin değerlerinin artışından, çevresindeki yapıların fonksiyonuna ve kentte yaşayanların istihdamına dek birçok açıdan kent ekonomisine katkı sağlamaktadır. Yine 2014 verilerinin gösterdiği üzere, kente gelen 12,4 milyon turist, yaklaşık 8,3 milyonunun Central Park'ı ziyaret ettiği görülmektedir.⁶⁹ Bu ziyaretler, Central Park çevresindeki ticari ve konaklama alanlarının gelişmesine olumlu etki sağlamıştır. Çevresinde emlak fiyatlarının artışını sağlarken, artış oranının konutların parka olan yakınlıklarıyla ilişkili olarak derecelendiği de görülmektedir. Otel ve restoran gibi birçok hizmet alanının çevresinde yer almasını sağlayan Central Park, dolaylı olarak etkilediği vergi ve istihdam oranları ile kent ekonomisine katkı sağlamaktadır.⁷⁰

⁶⁵Ercan, "Endüstri-Sonrası Kentlerin Değişen ve Dönüşen Kamusal Mekânları", 196.

⁶⁶Applesseed, "The Central Park Effect: Assessing the Value of Central Park's Contribution to New York City's Economy", 19.

⁶⁷ Chiesura, "The role of urban parks for the sustainable city", 130.

⁶⁸ Bk. Applesseed, "The Central Park Effect: Assessing the Value of Central Park's Contribution to New York City's Economy", 21-27.

⁶⁹ Applesseed, "The Central Park Effect: Assessing the Value of Central Park's Contribution to New York City's Economy", 21.

⁷⁰ Bk. Applesseed, "The Central Park Effect: Assessing the Value of Central Park's Contribution to New York City's Economy",



Bir dięer aıdan Central Park, kentin saęlık ve evre sorunlarından kaynaklı maliyetlerinde saęladığı azalma ile kent ekonomisine ciddi faydalar kazandırmaktadır. Kent parkları, bulundurduğu yeřil alan miktarı ile karbon salımında düşüş saęlarken, park ierisinde bulunan aęalar, hava kirliliğini engellemekte ve böylelikle olası evre sorunlarına ayrılan kaynağı da daraltmaktadır.⁷¹ Tarihsel sürecinde belirtildiğı gibi kentin saęlık sorunlarına özüm olma amacıyla tasarlanan Central Park, Emory Üniversitesi'nin arařtırmasında görüldüğü üzere saęlığa ayrılan bütenin azalmasında büyük pay sahibidir.⁷² Kent parkları, toplumsal rolde bahsedildiğı gibi, toplum saęlığına yaptığı katkılar ile saęlık harcamalarının önüne geçmektedir. Bu yönüyle de kentin ekonomik kazanımında pay sahibi olmaktadır.

3. CENTRAL PARK'IN KENT HAREKETLERİNE ETKİSİ

XIX. yüzyıl, Avrupa ve Amerika'da yaşanan kentleşme süreçlerinde sanayi sorunlarına özüm arayan yaklaşımların ortaya çıktığı bir zaman dilimi olmuştur. Sanayi öncesi kentlerde belirgin bir şekilde gözlenen kır-kent ayrımı, sanayileşme ile birlikte kentlerde meydana gelen sorunların özümü için yeniden ele alınmıştır.⁷³ Bu özüm arayışları ilk sonuçlarını İngiltere'de "Park Hareketi" olarak vermiştir.⁷⁴ Bu harekete dâhil olan Central Park, Park Hareketi'nin yeni bir boyut kazanmasına neden olmuştur.

Doęa ile kenti bir araya getiren Olmsted, İngiltere'deki estetik kaygıların ön plana çıktığı, sanat objesi olarak görülen park kullanımlarından farklı olarak, hem aktif hem pasif alan üretmesi ile öncesindeki parklardan ayrılarak, ABD kent parkı denilen tarzın oluşmasını saęlamıştır.⁷⁵ Central Park ile başarı saęlayan Olmsted, sonrasında ABD'de inşa edilmiş birçok parkın mimarı olmuştur. Ayrıca daha önce bahsedildiğı gibi, Central Park'ta ürettiğı manzara alanları, uyandırdığı kırsal etki nedeniyle, doęal alan vurgusu yüksek olan tasarımların "Olmstedian" olarak ifade edilmesini saęlamıştır.⁷⁶ Olmsted, kent iinde park-yol kullanarak, yeřil alanlar ile bütün kente yaya olarak erişim saęlanması, kentin park sistemlerinin birbirine baęlı olması gibi

⁷¹ Chiesura, "The role of urban parks for the sustainable city", 130.

⁷² akt. Appleseed, "The Central Park Effect: Assessing the Value of Central Park's Contribution to New York City's Economy", 30.

⁷³ Erbaş Gürler, *Peyzaj Tasarım Kavramlarının Disiplinlerarası Etkileşimler erevesinde Deęerlendirilmesi*, 52.

⁷⁴ Z Müge Akkar, "Kentsel dönüşüm üzerine Batı'daki kavramlar, tanımlar, süreçler ve Türkiye", *Planlama 2/* (2006).

⁷⁵ Ney C Landrum, *The state park movement in America: a critical review*: University of Missouri Press, 2013), 6.

⁷⁶ Pipkin, "The moral high ground in Albany: rhetorics and practices of an 'Olmstedian' park, 1855–1875"; Stormann, "The death of the Olmstedian vision of public space". Ayrıca Bk. Tate, *Great City Parks*, 174, 262.

fikirleri gündeme getirerek kentleşme sürecinde önemli bir yere sahiptir.⁷⁷ Olmsted bu başarısıyla birlikte, XIX. yüzyılda sonlarına doğru ortaya çıkan “Güzel Kent Hareketi”nin de öncülerinden olmuştur.⁷⁸ Kır-kent sentezinde Central Park ile rönesansını ortaya koyan “Park Hareketi”, biçimselliğin ve gösterişin önemli olduğu “Güzel Kent Hareketi” ile de Barok dönemini göstermiştir.

SONUÇ

Avrupa’da ortaya çıkan sanayi devrimi, kendisi gibi sancılarını da Amerika’ya taşınmıştır. Ekonomik kaygıların yönettiği New York Kenti’nde, insanların yeterli barınma ve açık alanlarının olmaması yaşam alanını daraltmıştır. Yetersiz planlama neticesinde ortaya çıkan olumsuz sonuçlar, Bryant, Emerson ve Downing gibi öncülerin park hareketinin sesini duyurmasına sebep olmuştur. Bu medya etkisi ve toplumdaki arayışın kent yönetimine yansması sonucu Central Park’ın yapım kararı alınmıştır. Park yeri olarak henüz ilan edilmemiş alanda Viele’nin projeler üretmiş olması,⁷⁹ yer seçim sürecindeki etkisi ilgi uyandırmıştır. Yapılan yer seçimi ile düşük gelirli Afrika kökenli insanların yerlerinden edilmesi, ekonomi kadar politikanın da etkisi olduğunu göstermiştir.

Central Park, yapımıyla birlikte önemli kentsel roller edinmiştir. Kadının kamusal alandaki görünürlüğüne artırılması, göçmenlerin kente uyumu, ortak kültür gelişimi gibi rollerin yanı sıra; insanların fiziksel ve zihinsel açıdan sağlıklı olmalarına katkı sağlayarak toplumsal rolünü yerine getirmektedir. İçerisinde ve etrafında çok sayıda müze, sanat galerisi bulunduran, açık alan organizasyonlarına imkân veren Central Park; bir yanda toplumsal olarak ortak kültüre katkı sağlamaktadır. Ancak diğer yanda, kentlilerin ulaşmaları istenilen kültür seviyesinin dayatıldığı politik alan olmaktadır. Ayrıca insanların boş zamanlarının kontrol altına alındığı, protestolar için ise mekânsal sınır çizen bir aktör olmuştur. 1980 sonrasında yaşanan küreselleşme ile kent politikalarında markalaştırma rolünü de üstlenen Central Park, New York Kenti ile özdeşleşerek, kente gelen turistlerin en çok ziyaret ettiği mekânlarından olmuştur. Yanı sıra, sağlık giderlerini düşürerek; sağladığı istihdam ve vergilerle, kent ekonomisinde önemli rol oynamaktadır. Central Park tek başına ele alındığında bakım maliyetleri açısından kent ekonomisine zarar veriyor gibi görülse de, dolaylı olarak çevresine ve kente sağladığı ekonomik fayda oldukça önemlidir. Ayrıca, ABD’deki kent parkının yapıldığı ilk yer olan New York Kenti ve Central Park, Olmsted ile oluşan Amerikan

⁷⁷ Erbaş Gürler, *Peyzaj Tasarım Kavramlarının Disiplinlerarası Etkileşimler Çerçevesinde Değerlendirilmesi*, 54.

⁷⁸ İlhan Tekeli, “Türkiye’de kent planlamasının tarihsel kökleri”, *Türkiye’de İmar Planlaması*, ODTÜ, *Şehir ve Bölge Planlama Bölümü* (1980), 34.

⁷⁹ Heckscher, *Creating Central Park*, 17-18.



kent parkı tarzını üretmiştir. Avrupa'da doğup Amerika'da başlayan Güzel Kent Hareketinin de bu coğrafyada filizlenmiş olması, Central Park'ın etkisinden kaynaklanmıştır. Park-yol ve parkların birbirine bağlanması fikri ise günümüze kadar gelmiş, devam ettirilmeye çalışılan bir yaklaşım olmuştur.

Dünyanın en büyük parklarından biri olan Central Park'ın meydana geliş süreci ve sonrasında üstlendiği işlevlerin, tecrübe ve uygulama açısından öğrenilme ihtiyacı, gün geçtikçe artmaktadır. İnsan hayatına önemli katkılar yaptığı değerlendirilen Central Park, doğayı sunma biçimiyle kentleşme sürecinin önemli yapı taşı olmuştur.

KAYNAKÇA

A 1910 shot of an orchestral concert on the Mall at Central Park, NYC Parks (Fotoğraf, 1910), NYC Parks. Erişim 04 Nisan 2020. <https://www.nycgovparks.org/about/history/concerts>.

Akkar, Z Müge. "Kentsel dönüşüm üzerine Batı'daki kavramlar, tanımlar, süreçler ve Türkiye". *Planlama 2/* (2006), 29-38.

Appleseed. "The Central Park Effect: Assessing the Value of Central Park's Contribution to New York City's Economy". Erişim 30 Mart 2020. http://assets.centralparknyc.org/pdfs/about/The_Central_Park_Effect.pdf.

Bridges, William. "Remarks of the Commissioners for laying out streets and roads in the City of New York, under the Act of April, 3, 1807". Erişim 30 Mart 2020. <http://urbanplanning.library.cornell.edu/DOCS/nyc1811.htm>.

Britton, Joshua. "'Feeling is Our Objective': Green-Wood Cemetery, Sentiment, and Refinement in Antebellum New York". *Nineteenth-Century Contexts* 36/1 (2014), 19-34. <https://doi.org/10.1080/08905495.2013.867658>.

Burnham, Louise C; - Packard, G W W *Central Park: A visit to one of the world's most treasured landscapes*. First Edition Baskı. New York: Crescent Books: Michael Friedman Publishing Group, Inc., 1993.

Central Park Conservancy. *East 72nd Street Playground* (Fotoğraf, ts.). Erişim 04 Nisan 2020. <https://www.centralparknyc.org/attractions/east-72nd-street-playground>.

Chiesura, Anna. "The role of urban parks for the sustainable city". *Landscape and urban planning* 68/1 (2004), 129-138.

Collins, Marjory - Janet ve Marie Wynn. *Czech-American children, climbing on monkey bars in Central Park playground* (Fotoğraf, 1942). Library of Congress. Eriřim 06 Nisan 2020. <https://www.loc.gov/item/2017838709/>

Concert in Central Park, New York City (Fotoğraf, yk. 1905). Library of Congress. Eriřim 06 Nisan 2020. <https://www.loc.gov/item/2003688504/>.

Constant, Caroline. *Modern Architectural Landscape*. University of Minnesota Press, 2012.

CPC, Central Park Conservancy. "Central Park Conservancy Institute for Urban Parks". Eriřim 04 Nisan 2020. <http://assets.centralparknyc.org/pdfs/institute/p2p-events/CPC-Seminar-2014-10-23-Volunteers.pdf>

Cranz, Galen. "Women in Urban Parks". *Signs: Journal of Women in Culture and Society* 5/S3 (1980), S79-S95.

Deniz, Bülent. "Kentsel Kamusal Mekanlar Baęlamında Centennial Olimpiyat Parkı'nın (Atlanta, ABD) İrdelenmesi". *Adnan Menderes Üniversitesi Ziraat Fakültesi Dergisi* 2/1 (2005), 5-10.

Dickason, Jerry G. "The origin of the playground: The role of the Boston women's clubs, 1885–1890". *Leisure Sciences* 6/1 (1983), 83-98. <https://doi.org/10.1080/01490408309513023>.

Erbař Gürler, Ebru. *Peyzaj Tasarım Kavramlarının Disiplinlerarası Etkileřimler Çerçevesinde Deęerlendirilmesi*. Doktora Tezi, İstanbul Teknik Üniversitesi, 2012.

Ercan, Müge Akkar. "Endüstri-Sonrası Kentlerin Deęiřen ve Dönüřen Kamusal Mekânları". *PLANLAMA* 26/3 (2016), 193-203. <https://doi.org/10.14744/planlama.2016.21931>.

Erder, Sema. "Zorla Yerleřtirmeden Yerinden Etmeye: Türkiye’de Deęiřen İřkân Politikaları." İstanbul, 2018.

Erik Gómez-Baggethun v.dęr. "Urban Ecosystem Services". *Urbanization, Biodiversity and Ecosystem Services: Challenges and Opportunities*. Ed. Thomas Elmqvist v.dęr. 355-385. New York: Springer, Dordrecht, 2013.

Gandy, Matthew. *Concrete and clay: reworking nature in New York City*. MIT Press, 2003.

Google. *Google Earth*. Eriřim 04 Nisan 2020



Greensward Group. *Bethesda Fountain* (Fotoğraf, ts.). CentralPark.com. Eriřim 6 Nisan 2020. <https://www.centralpark.com/things-to-do/attractions/bethesda-fountain/>

Heckscher, Morrison H. *Creating Central Park*. New York: The Metropolitan Museum of Art ve Yale University Press, 2008.

Hinrichs, Oscar. *Hinrichs' guide map of the Central Park* (Harita, 1875). Library of Congress. Eriřim 30 Mart 2020. <https://www.loc.gov/item/2006636649/>

Jacobs, Jane. *Büyük Amerikan řehirlerinin ölümlü ve yařamı*. İstanbul: Metis Yayınları, 2011.

Lambert, Tim. "A Brief History Of New York City". Eriřim: 07 Mart 2020. <http://www.localhistories.org/newyork.html>.

Landrum, Ney C. *The state park movement in America: a critical review*. University of Missouri Press, 2013.

Mackay, Donald A. *The building of Manhattan*. New York: Courier Corporation, 2010.

Manuscripts and Archives Division. *Group of men crawling in the Sheep Meadow* (Fotoğraf, ts.). New York Public Library Digital Collections. Eriřim 6 Nisan 2020. <http://digitalcollections.nypl.org/items/510d47e3-af4a-a3d9-e040-e00a18064a99>

Manuscripts and Archives Division. *Group playing "red rover" in Sheep Meadow* (Fotoğraf, ts.). New York Public Library Digital Collections. Eriřim 6 Nisan 2020. <http://digitalcollections.nypl.org/items/510d47e3-af4b-a3d9-e040-e00a18064a99>

McPhearson, Timon v.dğr. "Local Assessment of New York City: Biodiversity, Green Space, and Ecosystem Services". *Urbanization, Biodiversity and Ecosystem Services: Challenges and Opportunities*. Ed. Thomas Elmqvist v.dğr. 355-385. New York: Springer, Dordrecht, 2013.

Müller, Norbert v.dğr. "Patterns and Trends in Urban Biodiversity and Landscape Design". *Urbanization, Biodiversity and Ecosystem Services: Challenges and Opportunities*. Ed. Thomas Elmqvist v.dğr. 355-385. New York: Springer, Dordrecht, 2013.

N.Y., NewYork. "Documents of the Board of Commissioners of the Central Park for the Year Ending April 30. 1858". Eriřim 30 Mart 2020. <https://catalog.hathitrust.org/Record/100786026>

Nevins, Allan - Commager, Henry Steele. *ABD Tarihi*. 6. Baskı Baskı. Ankara: Doęu Batı Yayınları, 2014.

New York City Department of City Planning. *NYC Neighborhoods Map*. Eriřim 30 Mart 2020. <https://www1.nyc.gov/site/planning/data-maps/city-neighborhoods.page>

NPS, National Park Service. "National Register Digital Assets". Eriřim 02 Nisan 2020. <https://npgallery.nps.gov/AssetDetail/NRIS/66000538>

NYCDCP, New York City Department of City Planning. "Total and Foreign-born Population New York City, 1790 - 2000". Eriřim 07 Mart 2020. https://www1.nyc.gov/assets/planning/download/pdf/data-maps/nyc-population/historical-population/1790-2000_nyc_total_foreign_birth.pdf

NYCDCP, New York City Department of City Planning. "Population Facts". Eriřim 07 Mart 2020. <https://www1.nyc.gov/site/planning/planning-level/nyc-population/population-facts.page>

Olmsted, F.L. *Yosemite and the Mariposa grove: a preliminary report, 1865*. Yosemite Association, 1865.

Özkır, Ali. *Kent parkları yönetim modelinin geliřtirilmesi*. Doktora Tezi, Ankara Üniversitesi, 2007.

Pipkin, John S. "The moral high ground in Albany: rhetorics and practices of an 'Olmstedian' park, 1855–1875". *Journal of Historical Geography* 31/4 (2005), 666-687.

Rogers, Elizabeth Barlow. *Green Metropolis: The Extraordinary Landscapes of New York City as Nature, History, and Design*. Knopf, 2016.

Rybczynski, Witold. *A clearing in the distance: Frederick Law Olmsted and America in the 19th century*. New York: Simon and Schuster, 1999.

Sachs, Aaron. "American Arcadia: Mount Auburn Cemetery and the Nineteenth-Century Landscape Tradition". *Environmental History* 15/2 (2010), 206-235. <https://doi.org/10.1093/envhis/emq032>.

Sain-Baird, Jessica. "The Beginner's Guide to Birdwatching in Central Park". *Central Park Conservancy* Eriřim 6 Nisan 2020. <https://www.centralparknyc.org/blog/beginners-guide-to-birdwatching>

Schuyler, D. *The New Urban Landscape: The Redefinition of City Form in Nineteenth-Century America*. Johns Hopkins University Press, 1988.



Schuyler, David. *The new urban landscape*. Johns Hopkins University 1986.

Slavicek, Louise Chipley. *New York City's Central Park*. Infobase Publishing, 2009.

Spatt, Beverly Moss. "Central Park Designation Report". *New York City Landmarks Preservation Commission* (1974). Eriřim 30 Mart 2020. <http://s-media.nyc.gov/agencies/lpc/lp/0851.pdf>

Stacy, George. *Music pavilion, Central Park, New York City, N.Y.* (Fotoğraf, yk. 1865). Library of Congress. Eriřim 06 Nisan 2020. <https://www.loc.gov/item/2016653326/>

Stereo-Travel Co. *Children in Central Park. Central Park New York* (Fotoğraf, yk. 1909). Library of Congress. Eriřim 04 Nisan 2020. <https://www.loc.gov/item/2004679666/>.

Stormann, Wayne F. "The death of the Olmstedian vision of public space". *Journal of Leisure Research* 32/1 (2000), 166-170.

Tate, Alan. *Great City Parks*. Londra, İngiltere: Routledge, 2001.

Taylor, Dorceta E. "Central Park as a model for social control: urban parks, social class and leisure behavior in nineteenth-century America". *Journal of leisure research* 31/4 (1999), 420-477.

Taylor, Dorceta E. *The environment and the people in American cities, 1600s-1900s: disorder, inequality, and social change*. Duke University Press, 2009.

Tekeli, İlhan. "Türkiye'de kent planlamasının tarihsel kökleri". *Türkiye'de İmar Planlaması, ODTÜ, Şehir ve Bölge Planlama Bölümü* (1980), 17-18.

The Commissioners' Plan (Plan, 1811), Urban Planning Library. Eriřim 30 Mart 2020. <http://urbanplanning.library.cornell.edu/DOCS/nyc1811.htm>

The New York herald. "Plans for the Central Park" (30 Ekim 1857),3. <https://chroniclingamerica.loc.gov/lccn/sn83030313/1857-10-30/ed-1/seq-3/>

Uslu, Aysel. "Zihinsel ve Fiziksel Engelliler için Hortikültürel Terapi". *Ufku Ötesi Bilim Dergisi* 1 (2008), 5-24.