


Article Info	RESEARCH ARTICLE	ARAŞTIRMA MAKALESİ	 KENT AKADEMİSİ
Title of Article	User Satisfaction in Giresun City Parks		
Corresponding Author	Doç. Dr. Ömer ATABEYOĞLU Ordu Üniversitesi Ziraat Fakültesi Peyzaj Mimarlığı Bölümü, atabey6@hotmail.com		
Submission Date Admission Date	04/03/2020 / 13/07/2020		
Author / Authors	Afşin AYHAN Ömer ATABEYOĞLU	ORCID: 0000-0002-1108-6861 ORCID: 0000-0001-7230-8598	
How to Cite	AYHAN, A. ve ATABEYOĞLU, Ö. (2020). Giresun Kenti Parklarında Kullanıcı Memnuniyeti , Kent Akademisi, Volume, 13, Issue 2, Pages, 305-314		How to Cite

Giresun Kenti Parklarında Kullanıcı Memnuniyeti

Öğr. Gör. Afşin AYHAN¹
Doç. Dr. Ömer ATABEYOĞLU²

ABSTRACT:

The green areas in and around the city can create healthy living spaces, which depend on the best design and planning of these areas. Green spaces that enable active or passive recreational activities, such as parks, are habituated spots that have a direct share in people's individual development. In this respect, parks should be designed not only with a design based on site selection but also intended for user groups they address, and their users should be defined, and meet the need, demand, expectations. In this way, parks will be able to meet the needs of user groups they address, and in consequence of carrying out function in a healthy way. For this purpose, the survey study was conducted with 400 participants (60.8% male; 39.3% female) in 35 parks located in the city of Giresun. In this study, it was determined that the park users were students who at the age of 30 below, education of level high school and university and income level 1000 TL and below. Based on the results of the survey, the common characteristics, needs, satisfaction levels, park usage characteristics of the urban people (park user) were determined by statistical analysis techniques (frequency distributions, multiple response analysis, pearson's chi-square test). According to findings which compare with similar study results, it was determined that users want natural environments away from safety concerns at park areas which are visited by friends or family for 1-2 hours during summer months, midday, weekends, in short, they want better parks. Parks are described as easily accessible by users, but they are evaluated "intermediate" in terms of satisfaction. As a result, it has been developed proposals that can help local authorities and designers for the future and the improvement of existing parks.

Keywords: Open-Green Spaces, Giresun, Park, User Satisfaction

¹ Kastamonu University, Ihsangazi Vocational School, Map and Cadastre Program, afsin.ayhan@gmail.com

² Ordu University, Faculty of Agriculture, Department of Landscape Architecture, atabey6@hotmail.com

ÖZ:

Kent içi ve çevresinde yer alan yeşil alanların sağlıklı yaşam alanları oluşturabilmesi bu alanların en iyi şekilde tasarlanması ve planlanmasına bağlıdır. Park gibi aktif veya pasif rekreasyonel faaliyetlerini mümkün kılan yeşil alanlar ise insanların bireysel gelişimleri üzerinde doğrudan bir paya sahip olan, sıkça vakit geçirilen noktalardır. Bu açıdan parklar sadece mekan seçimine dayalı tasarım ile değil hitap ettiği kullanıcı grubuna yönelik olarak tasarlanmalı, kullanıcıları tanımlanmalı, ihtiyaç, talep ve beklentileri karşılamalıdır. Böylece parklar hitap ettiği kesimin ihtiyaçlarını karşılayabilecek dolayısıyla da işlevlerini sağlıklı bir şekilde yerine getirecektir. Bu amaç doğrultusunda yürütülen anket çalışması Giresun kentinde yer alan 35 adet parkta 400 katılımcı (%60.8 erkek; %39.3 kadın) ile gerçekleştirilmiştir. Çalışmada park kullanıcılarının, 30 yaş ve altında, lise ve üniversite düzeyinde eğitimi olan, 1000 tl altı gelir grubundan öğrenciler oldukları tespit edilmiştir. Anket çalışması sonuçlarından hareketle kent insanının (park kullanıcısının) ortak karakteristik özellikleri, ihtiyaçları, memnuniyet düzeyleri, parkları kullanım özellikleri istatistiksel analiz teknikleri (frekans dağılımları, çoklu yanıt analizi, ki-kare testi) ile tespit edilmiştir. Benzer çalışma sonuçları ile de karşılaştırılan bulgulara göre çoğunlukla yaz aylarında, hafta sonları olmak üzere, öğle vakitlerinde 1-2 saatliğine arkadaşlar veya aileler tarafından ziyaret edilen park alanlarında kullanıcıların güvenlik endişesinden uzak, doğal ortamları arzuladıkları kısacası daha güzel park beklentisi içerisinde oldukları saptanmıştır. Parklar kullanıcılar tarafından kolay ulaşılabilir olarak nitelendirilmektedir ancak parklardan duyulan memnuniyet açısından bakıldığında “orta” düzeyinde değerlendirilmektedir. Sonuç olarak gerek mevcut parkların iyileştirilmesi noktasında gerekse geleceğe yönelik olarak yerel yönetim veya tasarımcılara yardımcı olabilecek öneriler geliştirilmiştir.

Anahtar Kelimeler: Açık ve Yeşil Alanlar, Giresun, Park, Kullanıcı Memnuniyeti

1. GİRİŞ:

Kentler doğal yaşam alanları üzerine inşa edilen, insanların birlikte yaşamlarını sürdürdükleri, insan-doğa etkileşimi sonucunda toplumların sosyal-kültürel veya ekonomik gelişmişlik düzeylerine göre farklı şekillerde biçimlendirilen fiziksel mekanlardır. Sanayi devrimi ile ayrı bir boyut ve hız kazanan kentlerde yaşam kalitesinin artırılması stratejik bir önem taşımaktadır.

Parklar yaşam kalitesinin artırılması ve insan-kent ilişkisinin sağlıklı bir şekilde sürdürülmesi noktasında önemli birer araçtır. Günümüz modern insanı fiziksel ve ruhsal sağlığını iyileştirebilmek, korumak adına açık hava rekreasyon faaliyetlerine ihtiyaç duymaktadır. Bu tür mekânların en önemlisi ise pek çok rekreasyonel olanağı ve tesisi birlikte bulduran kent parklarıdır (Polat, 2001). Kent parkları insanların günlük yaşamın dışına çıkarak doğa ile iç içe olabilecekleri, fiziksel veya ruhsal açıdan doyuma ulaşabilecekleri ortamları bizlere sunmaktadır. Açık havada gerçekleştirilen rekreasyon deneyimlerine yönelik yürütülen ziyaretçi memnuniyet çalışmaları 1960'lı yıllardan itibaren ilgili literatürde önemli bir yer tutmaktadır (Baker ve Crompton, 2000). Kamusal birer mekan olarak parkların başarısı daha fazla kişi tarafından kullanılmaları ile ilişkilendirilmektedir. Gürer ve Uğurlar (2017) çalışmalarında park alanlarında kullanıcı memnuniyetinin alan büyüklüğü ve aktivite sayısından çok, alanın yeşil dokusunun niteliği ve sunulan hizmetlerin kalitesi ile alanın bakımlı ve temiz olması ile ilişkili olduğu sonucuna ulaşmıştır. Bir diğer çalışma sonucuna göre ise parkların tercih edilme nedenleri doğada vakit geçirmek, dinlenmek, arkadaşlarla buluşmak gibi rahatlatıcı faktörlere bağlıdır (Önal ve Sağır, 2018). Çetinkaya, Erman, Uzun, (2015), ise çalışmalarında kullanıcıların demografik özellikleri ile park kullanım özelliklerinin memnuniyet ve memnuniyetsizlik faktörlerini etkilediğini tespit etmiştir.

Sürdürülebilir, işlevsel veya başarılı bir park oluşturabilme yolunda kullanıcı memnuniyeti çalışmaları önemli birer veri kaynağıdır. Araştırmanın yöntemi olan kullanıcı anketi çalışmalarında istatistiksel analiz yöntemlerine başvurulmaktadır. Hedef kitlenin tamamı ile çalışmak mümkün olmadığından belirlenen bir örneklem grubu üzerinden belirli bir güvenilirlikle evren hakkında genelleme yapılmaktadır. Örneklem ile çalışılmasının temel amacı sadece tanımlayıcı istatistikler (frekans vb.) ile örneklemin tanıtılması değildir. Aynı zamanda anlamlılık sınamaları (Ki-kare vb.) ile evren hakkında bilgi edinilmesini sağlamaktır.

Bu çalışmada da 400 kişilik bir örneklem üzerinde çalışılarak park kullanıcısının profili/çeşitliliği, parklara ulaşım şekilleri, park kullanım özellikleri, kullanıcılarının beklenti ve tercihlerinin, memnuniyet düzeyleri ve görüşleri ile parkların eksik yönlerinin tespit edilmesi amaçlanmaktadır. Böylece bir problem çözme etkinliği olan peyzaj tasarımıyla oluşturulan parklarda bilinmeyenlerin sayısı azalacak ve tasarımcıların bilgi ve becerileri ziyaretçilerden

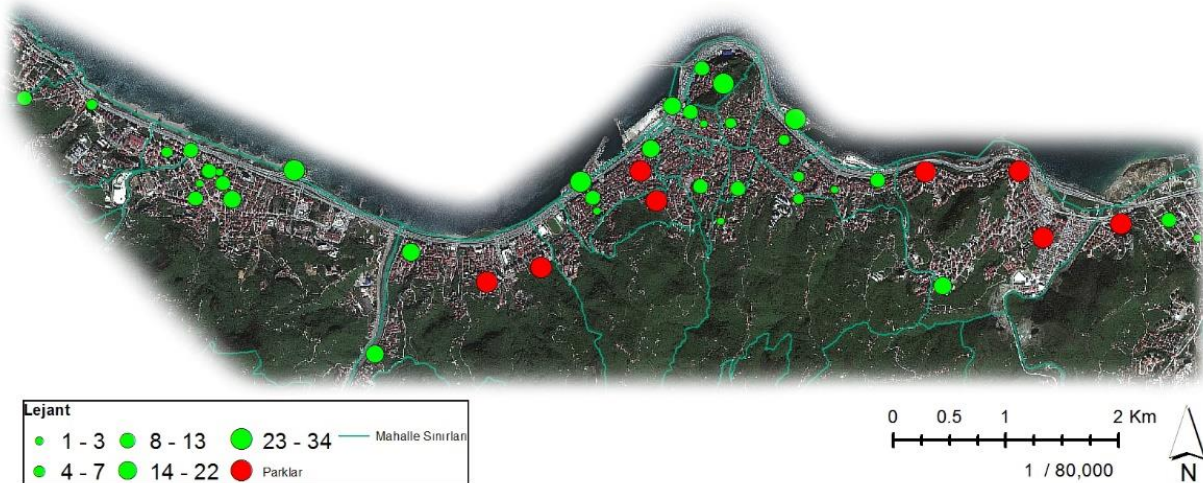
elde edilen bilgiler doğrultusunda tamamlanacak ve de gelecekte yapılması muhtemel park tasarımlarında yerel yönetimlere destek sağlanmış olacaktır.

2. MATERYAL VE METOD:

Giresun İli, Karadeniz Bölgesi'nin Doğu Karadeniz bölümünde yer almaktadır. Şehir, Aksu ve Batlama Vadileri arasında denize doğru uzanan bir yarımada üzerine kurulmuştur. 2016 yılı Adrese Dayalı Nüfus Kayıt Sistemi (ADNS) sonuçlarına göre ilin Merkez ilçe nüfusu 135.144'tür. Bu nüfusun 107.953 kişisi şehirde, 27.191 kişisi belde ve köylerde yaşamaktadır. İlin nüfus yoğunluğu ise km² başına 64 kişidir (Türkiye İstatistik Kurumu [TÜİK], 2016).

Kentin merkezinde park kullanıcısının karakteristik özellikleri, ihtiyaç, talep ve beklentileri ile memnuniyet düzeylerinin tespiti için yürütülen 28 soruluk anket çalışması 2018 yılı Mart-Haziran tarihleri arasında 400 katılımcı ile gerçekleştirilmiştir. Anket sorularının hazırlanmasında ilgili literatür kaynaklarından faydalanılmıştır (Baştürk, 2000; Uzun, 2005; Yorulmaz, 2006; Sarıkaya, 2007). Çalışmada evreni temsil edebilecek örneklem büyüklüğünün belirlenmesinde Baş'ın (2013) yönteminden faydalanılmıştır. Söz konusu yöntemde göre %95 güvenirlilik düzeyinde %5 örnekleme hatası için örneklem büyüklüğü 384 olarak belirlenmiştir. Hesaplamaların daha kolay anlaşılır ve anlamlı olabilmesi için 400 katılımcıya anket uygulanmıştır. Bu yüzden çalışmadaki örneklemin evreni temsil ettiği söylenebilir. Anketler 35 adet parkta rastgele örneklem yöntemi ile deneklere birebir uygulanmıştır.

Anket formlarından elde edilen veriler SPSS 22.0 yazılımı ile bilgisayar ortamına aktarılmıştır. Çalışmanın istatistiksel analiz yöntemleri 3 ana grupta toplanabilmektedir. İlk bölümde tanımlayıcı istatistik (descriptive analysis) değerleri (frekans (n), yüzde (%)) yer almaktadır. İkinci bölümde birden fazla seçeneğin işaretlenebildiği sorularda uygulanan ve bir seçeneğin diğer seçeneklere oranla önem derecesini ortaya koyabilen çoklu yanıt analizi (multiple response) yer almaktadır. Son bölümde yer alan ki-kare (pearson's chi-squared) testi ile kategorik (isimsel) değişkenler arasında çapraz değerlendirmeler yapılmış farklı anlamlılık düzeylerinde istatistiksel olarak anlamlı bulunan değerler ortaya koyulmuştur. Çalışmada cevaplanma oranının düşük olduğu seçeneklere yer verilmemiştir. Günün farklı saatlerinde uygulanan anket sayılarının parklara göre dağılımları ile Şekil 1'de görülmektedir.



Şekil 1. Anket sayıları ve parklar

3. BULGULAR

Kapalı ve açık uçlu sorulardan oluşan anketin ilk bölümünde yer alan ilk 8 soru park kullanıcısını tanımaya yönelik olarak hazırlanan demografik sorulardır. İkinci bölümde yer alan 10 soru kullanıcıların parkları kullanım özellikleri, parklara ulaşılabilirlik durumlarına ilişkin soruları içermektedir. Üçüncü bölümde yer alan 10 soru ise kullanıcıların beklentileri ve memnuniyet düzeyleri hakkında bilgi edinilmesini sağlayan sorulardan oluşmaktadır. Örneklem kullanıcı grubundan elde edilen veriler aşağıdaki gibidir.

3.1. Kullanıcıların Bireysel Özellikleri:

Ankete katılanların %60.8'i erkek, %39.3'ü kadındır. Katılımcıların çoğunluğu 0-18 yaş (%39) ve 19-30 yaş (%33.8) aralığındadır. Eğitimleri incelendiğinde katılımcıların eğitim seviyelerinin yüksek olduğu görülmektedir (%34.8 lise, %33.1 üniversite). Evli ve çocuk sahibi bireyler katılımcıların yaklaşık 3'te 1'lik bölümünü oluşturmaktadır (Tablo 1.)

Tablo 1. Katılımcıların bireysel özellikleri

	(n)	(%)
Cinsiyet		
Kadın	157	39.3
Erkek	243	60.8
Yaş		
0-18	156	39
19-30	135	33.8
31-45	70	17.5
46-64	39	9.8
65 ve üzeri	-	-
Medeni Durum-Çocuklu Bireyler		
Evli-Evet	134-131	33.5-32.8
Bekar-Hayır	266-269	66.5-67.3
Eğitim		
İlkokul	42	10.5
Ortaokul	72	18
Lise	139	34.8
2 Yıllık Üniversite	43	10.8
4 Yıllık Üniversite	89	22.3

Ankete katılanların %56'sını öğrenci bireyler oluştururken, %15.8 oran ile diğer grubu, ardından %12.8 ile ev hanımlarından oluşmaktadır. Gelir durumları açısından değerlendirme yapıldığında kullanıcıların çoğunlukla 2500 tl ve altı gelire sahip bireylerden oluştuğu görülmektedir (%55.3'ü 1000 tl ve altı, %29.8'si 1000 – 2500 tl arası). Katılımcılar %19.5 oranında Teyyaredüzü Mahallesinde yaşadıklarını ardından %14 ile diğer il, ilçe veya köylerden geldiklerini belirtmişlerdir (Tablo 2).

Tablo 2. Yaşanılan yer, meslek ve gelir durumları

	(n)	(%)
Yaşanılan yer		
Teyyaredüzü	78	19.5
Çıtlakkale	37	9.3
Hacısiyam	40	10
Gedikkaya	25	6.3
Gemilerçekeği	22	5.5
Aksu	19	4.8
Kavaklar	20	5
Gaziler	14	3.5
Dışarıdan	56	14
Meslek		
Ev hanımı	51	12.8
Emekli	13	3.3
Öğrenci	224	56
Kamu çalışanı	32	8
Çalışmıyor	17	4.3
Diğer	63	15.8
Gelir düzeyi		
1000 tl ve altı	221	55.3
1000 tl – 2500 tl	119	29.8
2500 tl – 45000 tl	49	12.3
4500 tl – 6000 tl	10	2.5

3.2. Parklara Ulaşım Durumları:

Parklar arkadaş, eş veya çocukları ile birlikte gelenler tarafından daha fazla ziyaret edilmektedir (sırasıyla %62.7, %24.8). Ulaşılabilirlik açısından oldukça olumlu sonuçlar elde edilmiştir. Kullanıcıların %81.8'i parkların kolay erişilebilir olduğunu düşünmektedir. Bunu destekler şekilde %76'sı evlerine yürüyüş mesafesinde bir park olduğunu belirtmiştir. Ayrıca %81.8 oranında özel araç sahibi olan kullanıcıların %74.3'ü yaya olarak, ardından %12.8 ile özel araçları ile park ziyaretlerini gerçekleştirmektedir (Tablo 3).

Tablo 3. Parklara ulaşım durumları

	(n)	(%)
Parklara kimler ile gelindiği		
Arkadaşlarım ile	251	62.7
Eşim ve/veya çocuklarım ile	99	24.8
Yalnız gelirim	24	6
Anne ve/veya babam ile	13	3.3
Akrabalarım ile	13	3.3
Ulaşım şekli		
Yaya olarak	297	74.3
Özel araçlar ile	51	12.8
Bisiklet ile	22	5.5
Toplu taşıma araçları ile	30	7.5
Parkların kolay erişilebilir olduğunu düşünüyor musunuz?-Özel araç sahibi olma durumları		
Evet-Evet	327-263	81.8-65.8
Hayır-Hayır	73-137	18.3-34.3
Evinize yürüyüş mesafesinde park var mı?		
Evet	324	76
Hayır	76	19

3.3. Park Kullanım Özellikleri:

Çalışmada kullanıcıların parkları çoğunlukla yaz veya ilkbahar aylarında (sırasıyla %72.5, %25.3) ziyaret ettikleri, parklarda 1-2 saat (%49.5) zaman geçirdikleri, parkları her gün veya hafta 1 veya üzeri (sırasıyla %32, %41.8) sıklığında, haftasonları (%61.8) ziyaret ettikleri tespit edilmiştir. Parklar gün içerisinde en fazla öğle, öğleden sonra ve akşam vakitlerinde ziyaret edilmektedir (sırasıyla %20.7, %43.3, %22.5) (Tablo 4).

Tablo 4. Park kullanım özellikleri

	(n)	(%)
Parklar hangi mevsimde kullanılmaktadır.		
Sonbahar	6	1.5
Kış	3	0.8
İlkbahar	101	25.3
Yaz	290	72.5
Park kullanım sıklığı		
Her gün	128	32
Haftada 1 veya üzeri	167	41.8
15 günde 1 veya üzeri	53	13.3
Ayda 1 veya üzeri	36	9
3 ayda 1 veya üzeri	11	2.8
6 ayda 1 veya üzeri	2	0.5
Yılda 1 veya üzeri	3	0.8
Haftanın hangi diliminde parklar kullanılmaktadır.		
Hafta içi	153	38.3
Hafta sonu	247	61.8
Günün hangi diliminde parklar daha fazla kullanılmaktadır.* (En fazla 3 seçenek işaretlenebilir.)		
Sabah	42	6.3
Öğle	138	20.7
Öğleden sonra	289	43.3
Akşam	150	22.5
Gece	49	7.3
Parkların kullanım süreleri		
0 - 20 dk	15	3.8
20 - 40 dk	21	5.3
40 - 60 dk	23	5.8
1 - 2 saat	198	49.5
2 saat ve üzeri	143	35.8

* Çoklu yanıt analizi (n>400)

3.4. Kullanıcıların Tercihleri ve Güvenlik Kaygıları:

Örneklem grubunun önemli bir bölümü evlerine yakın olan veya şehir merkezinde yer alan parkları tercih etmişlerdir (sırasıyla %57.4, %25). En çok tercih edilen spor olanağı açısından bir inceleme yapıldığında yürüyüş, bisiklet yolları, futbol ve basketbol sahaları ile koşu parkurları ilk sıralarda yer almaktadır (%22.8, %17.9, %16.3, %11.3, %11). Bir parkta en çok bulunması beklenen olanakların sırasıyla %20.4 ile geniş çim yüzeyler, %19.8 ile spor olanakları, %16.3 ile üstü açık ve/veya kapalı oturma olanakları, %14.6 ile doğa özleminin giderilebileceği ortamlar olduğu tespit edilmiştir (Tablo 5).

Tablo 5. Tercih edilen parklar ve olanakları

	(n)	(%)
En çok tercih edilen park?*		
Evime yakın	303	57.4
İşime yakın	27	5.1
Şehir merkezindeki	132	25
Şehirden uzak	37	7
Çocuklarının okuluna yakın	29	5.5
En çok tercih edilen spor olanakları?*		
Yürüyüş yolları	239	22.9
Bisiklet yolları	187	17.9
Futbol sahaları	170	16.3
Basketbol sahaları	118	11.3
Koşu parkurları	115	11
Voleybol sahaları	63	6
Yüzme havuzları	58	5.6
Kaykay pistleri	42	4
Tenis kortları	34	3.3
Diğer (lütfen yazınız.)	18	1.7
En çok tercih edilen olanaklar?*		
Geniş çim yüzeyler	224	20.4
Doğa özlemimi giderebileceğim ortamları	160	14.6
Spor olanakları	217	19.8
Üstü açık ve/veya kapalı oturma olanakları	179	16.3
Otopark imkanı	53	4.8
Kafe, restoran, büfe gibi işletmeler	103	9.4
Su yüzeyleri	45	4.1
Sihhi tesisler (wc, lavabo vb.)	117	10.7

* Çoklu yanıt analizi (n>400)

Çocuk sahibi olan %33'lük katılımcı grubu içerisinde %20'lik kesim parklarda çocuklarının güvenliği açısından endişe duymaktadır. Kullanıcıların ise 3'te 1'lik bölümü akşam saatlerinde park ziyaretlerinde güvenlik kaygısı taşımaktadır (%34). Büyük parklarda güvenlik görevlisinin gerekliliği konusunda %91 oranında kullanıcılar hem fikir olmuşlardır. Küçük parklar içinse bu oran hemen hemen yarı yarıya (%54.5 evet, %45.5 hayır), anketin uygulandığı parklar için %68.3 oranında evet olarak değişmektedir (Tablo 6).

Tablo 6. Parklardan duyulan güvenlik kaygıları

	(n)	(%)
Çocuklarınız açısından güvenlik kaygısı taşıyor musunuz?		
Evet	82	20.5
Hayır	50	12.5
Çocuk sahibi değilim	268	67
Gündüz saatleri dışında güvenlik kaygısı taşımadan parkları ziyaret edebilmekteyim.		
Evet	264	66
Hayır	136	34
Sizce bulunduğunuz parkta veya büyük, küçük parklarda güvenlik görevlisi bulunmalı mıdır?		
Evet (bulunulan-büyük-küçük)	273-364-218	68.3-91-54.5
Hayır (bulunulan-büyük-küçük)	127-36-182	31.8-9-45.5

3.5. Kullanıcıların Memnuniyet Durumları ve Görüşleri:

Kullanıcılardan parkları otopark imkanları, temizlik/bakım, güvenlik, gürültü ve aktivite çeşitliliği açısından değerlendirmeleri istenmiştir. Cevapların tümü incelendiğinde önemli bir bölümün (yaklaşık 3'te 1'i) orta düzeyinde yoğunlaştığı görülmektedir. Çok iyi olarak nitelendirilen kriterler arasında en yüksek oranın %10.8 olduğu tespit

edilmiştir. Ankete katılanların oldukça önemli bir bölümü buldukları parklar ile kentin parklarına 5 puan ve üzerinde puan vermiştir (sırasıyla %80.4, %80.9) (Tablo 7).

Tablo 7. Kullanıcıların memnuniyet durumları

	(n) – (%)									
	Çok Kötü	Kötü	Orta	İyi	Çok İyi					
<i>Giresun kenti parklarını aşağıda belirtilen kriterler açısından değerlendiriniz.</i>										
Otopark	105-26.3	76-19	125- 31.3	68-17	26-6.5					
Temizlik/bakım	49-12.3	83-20.8	138- 34.5	99-24.8	31-7.8					
Güvenlik	78-19.5	95-23.8	132- 33	63-15.8	32-8					
Gürültü	60-15	57-14.2	155- 38.8	95-23.8	33-8.3					
Aktivite çeşitliliği	61-15.3	70-17.5	135- 33.8	91-22.8	43-10.8					
		(n) / (%)								
<i>Puanlar (p)</i>	1p	2p	3p	4p	5p	6p	7p	8p	9p	10p
<i>Bulduğunuz parkı memnuniyetiniz açısından değerlendiriniz.</i>	32/8	14/3	17/4	16/4	76/19	36/9	59/14.8	59/14.8	15/3.8	76/19
<i>Kentin parklarını memnuniyetiniz açısından değerlendiriniz.</i>	22/5.5	8/2	20/5	27/6.8	94/23.5	45/11.3	53/13.3	50/12.5	17/4.3	64/16

Kullanıcı görüşlerinin tespiti için hazırlanan açık uçlu soruya verilen cevaplar öncelikle 6 farklı grupta toplanmıştır. Cevapların dağılımı incelendiğinde %52.2'lik bölümü daha güzel park isteyenler oluşturmaktadır. Bunu sırasıyla güvenlik/ ışıklandırma (%30.5), temizlik ve bakım (%13.3) konularına değinenler takip etmektedir. İşletme sorunları, otopark ücretleri, anket çalışmalarından veya parklardan duyulan memnuniyet vb. görüşleri içeren diğer grubunun oranı %11.3 olarak tespit edilmiştir (Tablo 8).

Tablo 8. Kullanıcı görüşleri

	(n)	(%)
<i>Son olarak söylemek istediğiniz bir husus var mı?</i>		
Daha güzel park isteyenler	106	52.2
Temizlik/bakım	27	13.3
Güvenlik/ışıklandırma	62	30.5
Diğer kullanıcıların şikayet/uyarı	14	6.8
Engelli bireylere yönelik tasarım	9	4.4
Diğer	23	11.3

3.6. İstatistiksel Açıdan Anlamlılık Sınaması:

Sınıflandırılmış ya da kategorik olarak elde edilmiş verilerin istatistiksel analizlerinin yapılması amacıyla değişik istatistik testleri geliştirilmiştir. Bu testlerden en çok bilinenlerinden birisi de Ki-Kare testi ya da Ki-Kare analizidir (Chi-Square Test) (Mendes, 2014). Bu analiz ile örneklemden elde edilen veriler üzerinden çapraz değerlendirmeler ile hedef kitle hakkında genellemeler yapılmış olup istatistiksel açıdan anlamlı bulunan durumlara Tablo 9'da yer verilmiştir.

Analiz sonuçlarına göre tüm bağımlı değişkenler için önemlilik düzeyinin $p=0.01$ olduğu görülmektedir (Tablo 9). Kentin parklarına erkekler kadınlara oranla daha fazla yalnız gelebilmekte, gündüz saatleri dışında ise daha az güvenlik kaygısı taşımaktadır. Bu durumu destekler şekilde kadın kullanıcılar parkların güvenlik kriterini erkeklere oranla daha zayıf olarak değerlendirmiştir. Parklar yaş grupları açısından hafta içinde en fazla 46-64, mesleki açıdan ise emekli ve çalışmayan bireyler tarafından ziyaret edilmektedir. Hafta sonu park ziyaretleri önemli bir oranda 19-45 yaş grubuna ait, kamu çalışanı, öğrenci veya ev hanımlarından oluşan bir kullanıcı grubu tarafından ziyaret edilmektedir. Bekar kullanıcılar %85.3 oranında parklara “arkadaşlarım ile”, evliler ise %72.4 oranında “eşim ve/veya çocuklarım ile” parklara gelmektedir. Evli kullanıcıların %60.4'ünün ise park ziyaretlerinde çocuklarının güvenliği açısından tedirgin oldukları tespit edilmiştir.

Tablo 9. Ki-Kare (Chi-Square Test) analiz sonuçları

Değişkenler	Ki-Kare Değeri	Serbestlik Derecesi	P Değeri*
Cinsiyet ile Parklara kimler ile gelindiği	41.067	4	0.000
Cinsiyet ile Gündüz saatleri dışında parklarda güvenlik kaygısı	8.667	1	0.003
Cinsiyet ile Parklarda güvenlik kriteri değerlendirmesi	15.640	4	0.004

Yaş ile Parkların haftanın hangi diliminde ziyaret edildiği	26.666	3	0.000
Meslek ile Parkların haftanın hangi diliminde ziyaret edildiği	16.639	5	0.005
Medeni durum ile Parklara kimler ile gelindiği	254.927	4	0.000
Medeni durum ile Çocuklar açısından duyulan güvenlik kaygısı	348.446	2	0.000

* P<0.05 veya P<0.01 ise (H₀ red yani değişkenler bağımsızdır hipotezi reddedilir.)

4. SONUÇ:

Kent parklarında kullanıcıların profil/çeşitliliği, park kullanım özellikleri, ulaşılabilirlik durumları, tercih ve beklentileri ile memnuniyet düzeylerinin tespiti için gerçekleştirilen bu çalışma Giresun il merkezinde 35 farklı parkta 400 katılımcı ile gerçekleştirilmiştir. Elde edilen veriler çeşitli istatistiksel teknikler ile analiz edilerek halkın park kullanımını değerlendirilmiştir.

Araştırmaya katılan park kullanıcılarının önemli bir çoğunluğunu (%60.8) erkek bireyler oluşturmaktadır. Kentin parklarının çoğunlukla 0-18 (%39) ve 19-30 (%33.8) yaş aralığında, 1000 tl ve altı gelire (%55.3), lise veya üniversite eğitim düzeyine sahip, 7 farklı parkta 92 kullanıcı anketinin gerçekleştirildiği Teyyaredüzü Mahallesi'nde (%19.5) ve diğer il, ilçe veya köylerde (%14) ikamet eden kullanıcılar tarafından ziyaret edildiği tespit edilmiştir. Bu bireylerin park kullanım özellikleri incelendiğinde bu bireylerin parklara haftada en az 1 kez (%41.8) çoğunlukla hafta sonlarında (%61.8) arkadaşları ile (%62.7) gelerek, parklardan 1-2 saat (%49.5) yararlandıkları görülmektedir. Sonbahar (%1.5) ve kış (%0.8) mevsiminde parklar neredeyse kullanılmamaktadır. Bu parkların yaz dışında kullanım imkanlarına sahip olmadığını göstermektedir. Dolayısıyla kışa dönük kullanım ve fonksiyon alanları artırılmalıdır. Çok yanıtli soru analizi ile kullanıcıların günün hangi diliminde daha çok park ziyaretleri gerçekleştirdiği sorgulanmış ve de toplam 668 yanıt alınmıştır. Kullanıcılar en fazla öğle (%20.7), öğleden sonra (%43.3), akşam (%22.5) vakitlerinde parkları ziyaret etmektedir. Bu sebepten ötürü parklarda öğle güneşine uygun fonksiyon tasarımlarına önem verilmeli, parkların geç vakitlerde kullanılabilmesi için aydınlatma, güvenlik vb. önlemler alınmalıdır. Park kullanıcılarına yönelik değerlendirilmelerin yapıldığı farklı çalışmalarda benzer demografik sonuçların elde edildiği veya park gibi yeşil alan kullanımlarında demografik özelliklerin önemli bir etkiye sahip olduğu ileri sürülmektedir (Gül ve Küçük, 2001; Kart, 2005; Onsekiz ve Emür, 2008; Önder ve Polat, 2012; Güler ve Uğurlar, 2017). Bu durum park kullanıcılarının ortak karakteristik özelliklere sahip olduğunu ve de yapılacak park tasarımlarında bu özelliklerin dikkate alınmasının gerekliliğini göstermektedir.

Çetinkaya, Erman, Uzun, (2015), çalışmasında park kullanıcılarının memnuniyetinin etkileyen en önemli faktörün ulaşılabilirlik faktörü olduğunu tespit etmiştir. Bu bulgusunu ise Aksoy ve Akpınar'ın (2011) park alanının tercih edilmesini etkileyen en önemli faktörün park alanlarının yakınlığı olduğu bulgusu ile de desteklemiştir. Bu çalışmada ulaşılabilirlik ile ilgili olarak oldukça olumlu sonuçlar elde edilmiştir. Kullanıcıların önemli bir bölümü evlerine yürüyüş mesafesinde bir park olduğunu (%76) dolayısıyla da çoğunluk olarak özel araç imkanına sahip (%65.8) kullanıcılar parklara yaya olarak (%74.3) geldiklerini belirtmişlerdir. Bunu destekler şekilde kullanıcılar parklara ulaşımın kolay (%81.8) olduğunu düşünmektedir. Ayrıca kullanıcı tercihlerine yönelik olarak hazırlanan çok yanıtli soru analizi ile elde edilen 528 yanıt içerisinde kullanıcılar en fazla evlerine yakın (%57.4) olan parkları tercih ettiklerini belirtmiştir. Yeşil alanlara erişimin giderek zorlaştığı günümüz kentlerinde gerek insanların parklardan edindikleri memnuniyet düzeylerinin korunmasında gerekse kent planlaması açısından oldukça önemli olan bu durumun korunması gerekmektedir.

Önal ve Sağır (2018) çalışmalarında parkların aktif rekreasyondan ziyade pasif rekreasyonel faaliyetler için tercih edildiğini vurgulamış bu bulgusunu Oğuz'un (2000) çalışması ile desteklemiştir. Bu araştırmada da benzer sonuçlara ulaşılmıştır. Çok yanıtli soru analizi ile kent halkının bir parkta en çok bulunmasını istediği olanakların neler olduğu sorgulanmıştır. Elde edilen 1098 yanıt içerisinde geniş çim yüzeyler (%20.4), spor olanakları (%19.8), üstü açık ve/veya kapalı oturma olanakları (%16.3) ile doğa izlemine giderebileceğim ortamlar (%14.6) seçenekleri ön plana çıkmıştır. En çok tercih edilen spor olanakları incelendiğinde toplam 1044 yanıt içerisinde yürüyüş yolları (%22.9), bisiklet yolları (%17.9), futbol sahaları (%16.3), basketbol sahaları (%11.3) ile koşu parkurları (%11) ilk sıralarda yer almaktadır. Parklar doğa ile iç içe bir ortamda doğayı deneyimlemek, günlük yaşamın stresinden uzaklaşabilmek adına 1-2 saatliğine de olsa çoğunlukla arkadaşlar, aile veya çocuklar ile hafta sonları ziyaret edilmektedir. Bunun bir sonucu olarak da insanların park kullanım tercihleri çoğunlukla pasif rekreasyondan ve bunu mümkün kılan yürüyüş aktivitesinden yana olmuştur. Yeni yapılacak park tasarımlarında bu ihtiyaç karşılanmalıdır.

Kullanıcıların kişisel güvenliği park kullanımında önemli bir etkiye sahiptir. Bir parkta ancak "burası güvenlidir" algısı oluştuğunda insanlar parklara aileleri ile rahat bir şekilde gidebilecek, yaşlı ve kadın kullanıcı sayısı da bir o kadar fazla olacaktır. Bunu destekler şekilde Kart (2005) çalışmasında cinsiyet ve güvenlik arasında istatistiksel

açından anlamlı bir ilişki ortaya koymuştur. Bu çalışmada da kullanıcılar büyük parklarda (%91) oranında güvenlik görevlisinin bulunması gerektiğini düşünürken bu oran anket uygulanan parklarda %68.3 ve küçük parklar içinse %54.5 olarak değişmektedir. Çocuk sahibi olan %33'lük kesim içerisinde %20.5'lik kesim parklarda çocukları açısından güvenlik kaygısı duymaktadır. Ayrıca kullanıcıların 3'te 1'lik bölümü gündüz saatleri dışında park ziyaretlerinde tedirgin olmaktadır. Bu endişenin giderilebilmesi için park içi ve çevresinde gerekli önlemler alınmalıdır. Yine aynı şekilde kullanıcı görüşlerinin sorgulandığı açık uçlu soruya verilen 241 yanıtın %30.5'lük bölümü güvenlik ve ışıklandırma konuları ile ilgilidir.

Kent halkının parklardan tam anlamıyla memnun oldukları söylenemez. Çünkü parklarda verilen hizmetlerin (otopark, temizlik ve bakım, güvenlik, gürültü, aktivite çeşitliliği) değerlendirilmesi sonucunda yanıtların orta düzeyinde yoğunlaştığı, çok iyi olarak nitelendirilen en yüksek hizmet oranının ise %10.8 olduğu tespit edilmiştir. Bu durumu destekler şekilde açık uçlu soruya verilen yanıtların ise %52.2'sini daha güzel park yapılmasını isteyenler oluşturmaktadır. Kent insanı parklara ilgi duymakta, parklara karşı bir sevgi beslemektedir. Park kullanıcısının bu yüzden oldukça önemli bir oranda buldukları parklar (%80.4) ile kentin parklarına (%80.9) 5 puan ve üzerinde bir puan verdikleri düşünülmektedir. Kent içi ve dışarıdan gelen oldukça önemli bir ziyaretçi potansiyeline sahip parklar günümüz kentleri için oldukça önemli bir prestij kaynağıdır. Bu alanlarda herkesin beğenisini kazanabilmek oldukça güçtür. Ancak zaman zaman halk ile yapılacak görüşme ve anketler ile parkların eksik ve güçlü yönleri tespit edilerek gerekli iyileştirmeler yapılabilmektedir. Çalışma sonucunda elde edilen bilgiler ile de yapılması düşünülen park tasarımlarında memnuniyet düzeyi en üst seviyede tutulabilecektir.

Etik Standart ile Uyumluluk

Çıkar Çatışması: Yazarlar herhangi bir çıkar çatışmasının olmadığını beyan eder.

Etik Kurul İzni: Bu çalışma için etik kurul iznine gerek yoktur.

KAYNAKÇA:

Aksoy, Y., Akpınar, A. (2011). Yeşil alan kullanımı ve yeşil alan gereksinimi üzerine bir araştırma İstanbul ili Fatih ilçesi örneği. İstanbul Ticaret Üniversitesi Fen Bilimleri Dergisi, 20: 81-96. Erişim adresi: https://ticaret.edu.tr/uploads/yayin/fen_20_dosyalar/81-96.pdf

Baker, D.A., Crompton, J.L. (2000). Quality, satisfaction and behavioral intentions. Annals of Tourism Research Journal, 27(3):785-804. Erişim adresi: <http://agrifedcdn.tamu.edu/cromptonrpts/files/2012/04/quality-satisfaction-and-behavioral.pdf>

Baş, T. (Ed.). (2013). Anket nasıl hazırlanır?. Seçkin Yayıncılık.

Baştürk, Ö. (2000). Peyzaj tasarım kriterleri açısından, açık mekanlarda insan-çevre etkileşimi (Yüksek lisans tezi), YÖK Ulusal Tez Merkezi (Tez No: 101145).

Çetinkaya, G., Erman, A., Uzun, M.S. (2015). Rekreasyonel amaçlı park kullanıcılarının memnuniyet ve memnuniyetsizlik faktörlerinin belirlenmesi. International Journal of Human Sciences, 12(1): 851-869. Erişim adresi: <https://www.j-humansciences.com/ojs/index.php/IJHS/article/view/2875/1450>

Gül, A., Küçük, V. (2001). Kentsel açık-yeşil alanlar ve Isparta kenti örneğinde irdelenmesi. Süleyman Demirel Üniversitesi Orman Fakültesi Dergisi, 2: 27-48. Erişim adresi: <https://dergipark.org.tr/tr/download/article-file/195601>

Gürer, N., Uğurlar, A. (2017). Kent parklarında kullanıcı memnuniyeti: Ankara Kuşulu Park örneği. Yıldız Teknik Üniversitesi Mimarlık Fakültesi E-Dergisi, 12(3):443-459. Erişim adresi: <https://www.journalagent.com/megarone/pdfs/MEGARON-76094-ARTICLE-GURER.pdf>

Kart, N. (2005). Emirgan Parkı'nda kullanıcıların memnuniyet derecelerinin değerlendirilmesi. İstanbul Üniversitesi Orman Fakültesi Dergisi, 55(1): 184-208. Erişim adresi: <https://dergipark.org.tr/tr/download/article-file/176039>

Mendeş, M. (Ed.). (2014). Uygulamalı bilimler için istatistik ve araştırma yöntemleri. Kriter Yayınevi. net/publication/277310689_Kentsel_Acık-Yesil_Alanların_Kent_Yasamındaki_Yeri_ve_Onemi

- Oğuz, D. (2000). User surveys of Ankara's urban parks. *Landscape and Urban Planning Journal*, 52: 165-171. Erişim adresi: https://www.academia.edu/6258726/User_surveys_of_Ankara_s_urban_parks
- Onsekiz, D., Emür, S.H. (2008). Kent parklarında kullanıcı tercihleri ve değerlendirme ölçütlerinin belirlenmesi. *Erciyes Üniversitesi Sosyal Bilimler Enstitüsü Dergisi*, 1(24): 69-104. Erişim adresi: <https://dergipark.org.tr/pub/eruosbilder/issue/23757/253191>
- Önal, S., Sağır, M. (2018). Ankara kent parklarının kullanımının belirlenmesi. *Ankara Araştırmaları Dergisi*, 6(1): 77-90. Erişim adresi: https://www.journalagent.com/jas/pdfs/JAS_6_1_77_90.pdf
- Önder, S., Polat, A.T. (2012, Mayıs). Kentsel açık-yeşil alanların kent yaşamındaki yeri ve önemi. *Kentsel Peyzaj Alanları Oluşumu ve Bakım Esasları Semineri*, Selçuk Üniversitesi, Konya. Erişim adresi: <https://www.researchgate>.
- Polat, A.T. (2001). Kent parkı kavramı ve Konya için örnek bir çalışma (Yüksek lisans tezi), YÖK Ulusal Tez Merkezi (Tez No: 112314).
- Sarıkaya, M. (2007). Göksu Parkı'nın (Eryaman-Ankara) mevcut kullanımı ve kullanıcı beklentilerinin irdelenmesi, (Yüksek lisans tezi), YÖK Ulusal Tez Merkezi (Tez No: 196380).
- Türkiye İstatistik Kurumu [TÜİK]. (2016). Adrese dayalı nüfus kayıt sistemi sonuçları.
- Uzun, S. (2005). Kırsal ve kentsel alanlardaki parklarda kullanıcı memnuniyeti; Gölcük Ormanıçı Dinlenme Alanı ve İnönü Parkı örneği (Yüksek lisans tezi), YÖK Ulusal Tez Merkezi (Tez No: 216546).
- Yorulmaz, A. (2006). Harikalar diyarı parkının kullanıcı profili ve beklentilerinin belirlenmesi (Yüksek lisans tezi), YÖK Ulusal Tez Merkezi (Tez No: 196362).