

TÜRK KÜLTÜR COĞRAFYASINDA YERLEŞME ADLARI: TEKE YÖRESİ ÖRNEĞİ

Cemali Sarı* • Yusuf Tepeli**

Özet

Antalya Körfezi ile Fethiye Körfezi arasında kalan saha Teke Yöresi olarak adlandırılmaktadır. Teke Yöresi, Antalya'nın batısında Torosların batı bölümünde yer alır. Sahanın kuzeyinde Gölhisar ve Tefenni (Burdur), doğusunda Konyaaltı (Antalya), batısında Fethiye (Muğla) ilçeleri bulunmakta, güney sınırını ise Akdeniz oluşturmaktadır.

Orta Asya'dan büyük kitleler halinde Anadolu coğrafyasına adım atan Türkler, aynı zamanda daha önceki yaşantılarına ait pek çok unsuru da beraberinde getirmişlerdir. Anadolu'nun pek çok yerinde olduğu gibi Antalya'daki birçok yerleşim yerine de kültürlerinin taşıyıcısı, zihinlerinin hafızası olan Türkçeyle ad vermişlerdir.

Bu bağlamda yer adlarının incelenmesi Türk kültürünün ortaya konmasında önemlidir. Bu çalışmada Antalya İli Teke Yöresi (Kumluca, Finike, Demre, Kaş, Elmalı ve Korkuteli) yerleşme adları tespit edilip incelenerek Türk kültürüne katkı sağlama amaçlanmıştır.

Anahtar Kelimeler: Yerleşme Adları, Yerleşme Coğrafyası, Teke Yöresi

Abstract

The area between Antalya Gulf and Fethiye Gulf is called as Teke region. Teke region is located in the west of Antalya and western part of the Taurus Mountains. Teke Region is surrounded by the following districts: in the North, Gölhisar and Tefenni (Burdur); in the east, Konyaaltı (Antalya); in the west, Fethiye (Muğla) and in the south, the Mediterranean Sea.

While taking a step into Anatolia in large masses, the Turks brought many basic features from Central Asia. Besides their contribution to the area with their cultural background, they also effectively contributed to the naming of settlements in the area. The factors that played a role in the history of Turks in the proces of giving settlement names, were also effective in Antalya for many settlement areas.

This study aims to underline the peculiar importance of settlement names in Turkish cultural geography in the context of Teke Region.

Key words: Settlement Names, Settlement Geography, Teke Region

Giriş

Yer adları bilimi, yer belirten özel adları inceleyen bilim dalıdır (Vardar 2002: 224). Batıda adbilimin bir alt kolu olarak gelişmeye başlayan yer adları bilimi, yalnızca dilbilimin konusu olarak kalmamış, tarih, sosyoloji, ant-

* Yrd. Doç. Dr., Akdeniz Üniversitesi Eğitim Fakültesi İlköğretim Bölümü, cemsari@yahoo.com.

** Doç. Dr., Akdeniz Üniversitesi Eğitim Fakültesi İlköğretim Bölümü, Antalya.

ropoloji, biyoloji, coğrafya gibi deęişik bilimlerin de ilgilendikleri bir alan olarak dikkati çekmiştir. Verilişinde pek çok etkenin bulunduğu yer adları, bir coğrafyanın, toprak parçasının oraya yerleşen halklar tarafından vatanlaştırılmasının ilk ve en önemli aşamasını teşkil eder (Akar 2006: 51). Çünkü yer adları bir toplumun sosyal ve kültürel yapısı ile buldukları, kullanıldıkları mekânın tarihî geçmişi ve coğrafya özellikleri hakkında önemli ipuçları taşırlar (Tunçel 2000: 24).

Hem *yaz*'la gelen sıcaklık, hem de *kış*'la gelen soğukluk deęişik yükselti basamaklarında yaşam koşullarını kolaylaştırır veya zorlaştırır. *Yaz*'ın yükseltilere çıkıldıkça sıcaklık azalır, *kış*'ın da alçalara inildikçe sıcaklık artar. Dolayısıyla iklim olayları, insanlığın yaşamlarını biçimlendirmelerinde büyük bir rol oynamıştır. Türkler de *yaz*'ı yüksek; *kış*'ı da alçak yerlerde geçirmişler, buna baęlı olarak da kışladıkları yere kışla (kışlag), yazladıkları yere de yayla (yaylag) demişlerdir (Sarı-Tepeli 2003: 489). Özellikle konargöçer Türklerin, yani Yörüklerin yaşamları buna göre şekillenmiştir. Gittikleri her yerde bu yaşam biçimlerini göz önünde bulundurmuşlar ve buna en uygun yerleri de kendilerine vatan tutmuşlar. Genel olarak Anadolu, özel olarak da Toroslar bu yaşam biçimine en uygun yerlerdir.

Türk boyları gelmeden önce Anadolu'da göçebelik bulunmuyordu. Hayvancılık yerleşik hayatla beraber yapılıyordu. Türk boylarının Orta Asya steplerine uyumunun gereęi olan hayat tarzını (göçebelik) Anadolu'da da devam ettirmeleri Anadolu tarihinin sosyoekonomik bakımdan bir çöküş safhasında bulunmasına baęlı bir durum olarak bilinmektedir. Zaman içinde bu göçebe Türk boyları daimi yerleşik hayatı tercih etmişlerdir. 13. yüzyılda, Anadolu Türk köylüsünün hayat tarzını, batı Anadolu, güney, güneydoęu Anadolu bölgelerindeki göçebelikle, orta Anadolu-Sivas ve Amasya çevresindeki yerleşik yaşam olarak iki bölüme ayırmak yerinde olur (Şahin 2007: 192). Anadolu'da yayla hayvancılığı tarımsal işletmeciliğinin, Türklerle özgü bir ekonomik işletme usulü olması yanında Anadolu'nun coğrafi özelliklerinin de bu tür işletme sistemine uygun ortam hazırlaması nedeniyle bu dönemde yayla alanlarının Türkmenlerle dolu olduęu anlaşılıyor.

Aradan yüzyıllar geçmesine rağmen Toroslarda hem geleneksel, hem de deęişen şekliyle yaylacılığın sürdürülmesi, kışı ve yazı geçirmeye en uygun ortam olduęunu göstermesi bakımından önemlidir. Çünkü Toroslar bütünüyle bir mikroklima alanıdır. Bu klimatik özellięiyle Batı Toroslar dolayısıyla Teke Yöresi eskiden olduęu gibi bugün de beşerî ve ekonomik faaliyetler açısından vazgeçilmezdir.

Bu çalışmada yerleşme adlarının Türk kültür coğrafyasındaki önemi Antalya İli Teke Yöresi (Kumluca, Finike, Demre, Kaş, Elmalı Korkuteli) örneğinde ele alınacaktır.

Araştırmanın Materyal ve Metodu

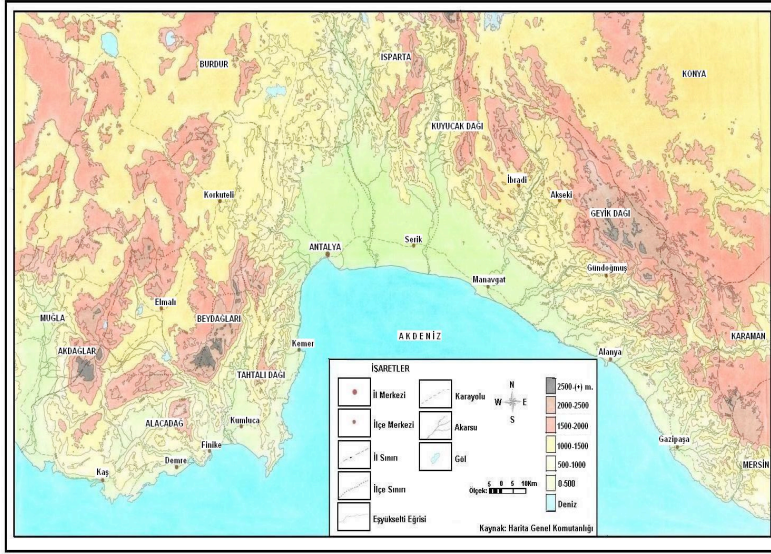
Bu çalışmada, “Teke Yöresi Yerleşme Adları Sınıflandırılması” yapılırken konuyla ilgili daha önceki çalışmalara ulaşılmıştır. Çalışmalar esnasında kamu kurum ve kuruluşlarından da destek alınmış, bazı kuruluşlardaki yetkililerle yüz yüze görüşme yöntemi uygulanarak verilere ulaşılmaya çalışılmıştır. 1/25000 ölçekli topografya haritalarından sahada yer alan yerleşim birimlerin morfolojik özellikleri tespit edilmiş ve daha sonra bu özelliklerin geçerliliği saha çalışmaları ile kontrol edilmiştir. Türkiye İstatistik Kurumu’ndan (TÜİK) Kemer, Kumluca, Finike, Demre, Kaş, Elmalı ve Korkuteli ilçeleri, belde, köy isimleri ile yıllara göre nüfus sayımlarına ait veriler temin edilmiştir.

Daha sonra sahada arazi gezi ve gözlem çalışmaları yapılmıştır. 1994 yılından bu yana farklı amaçlarla yörede yapılan çalışmaların da birikimi ile araştırma sahasının genel coğrafya özellikleri tespit edilmiştir. Bu uzun zaman aralığında Teke Yöresi’nin köy, kasaba ve şehir yerleşmelerinin tamamında en az bir kez, çoğunluğunda da birçok kez gözlem yapılmıştır. Bu süreçte konu ve saha ile ilgili coğrafi gözlemler yapıldığı gibi fotoğraf ve video çekimleri de gerçekleştirilmiştir. Elde edilen verilerin değerlendirilmesi için haritalar, şekiller ve tablolar oluşturulmuştur. Araştırmanın tamamı bir bütün olarak gözden geçirildikten sonra ortaya çıkan durum, yer adları bilimi ile coğrafya metot ve prensiplerine göre değerlendirilmiştir.

Yörenin Genel Coğrafya Özellikleri

Antalya’nın batısında Antalya ile Fethiye körfezleri arasında uzanan yarımada Teke Yöresi olarak adlandırılır. Oldukça arızalı ve eğimli olan yöre; kıyı, ovalar, eşik sahaları ve dağlık alanlar olarak çeşitli morfolojik ünitelere ayrılmaktadır.

Teke Yarımadası’nda dağlar kuzeydoğu-güneybatı, kuzey-güney yönünde bir uzanış gösterirler. Burada yer alan Batı Toroslar kıyıya kuzeydoğu-güneybatı yönünde uzandıklarından girintili-çukuntulu bir kıyı çizgisi, rüzgâr etkisinin olmadığı güzel manzaralı koylar oluşmuştur. Buraları uzun dönemler yöre insanı için soğuk mevsimin geçirilebileceği mekânlar olmuştur (Harita 2).



Harita 2: Antalya İli Fiziki Haritası

Teke kıyılarının bu morfolojik durumunun yaratıcısı, bu kesimdeki dağlar ve hâkim tektonik sistemdir. Ancak asıl kıyı şekli falezli yüksek kıyı tipindedir. Alçak kıyı kesimleri bunların önüne pek yakın bir zamanda eklenmiş olan küçük ovaların kenarları veya enkaz göçü ile teşekkül etmiş plajlardır (İnandık 1958: 70). Tektonizmanın etkisiyle oluşan koylar, körfezler ve sonraki süreçte doğal olayların meydana getirdiği adalar ve kıyıda yeni şekillenmelerin ortaya çıkarttığı estetik güzellikler günümüzde Türkiye'nin en cazip turizm merkezlerinin buralarda kurulmasını sağlamıştır.

Kıyı düzlükleri dağların denizden uzaklaşmalarına ve dağlardan inen akarsulara bağlı olarak az eğimli sahalar şeklinde bulunur. Bu sahalar genellikle Kuaterner depolarından yeni alüvyonlardan meydana gelmiştir. Kemer, Kumluca, Finike, Demre, Kasaba ve Kaş ovaları bunların en önemlileridir.

Eşik sahalari, ovalık sahalari ile dağlık alanlar arasındaki %5-20'lik eğimlerle devam eder, dağlara doğru yükselir. Bunlar çeşitli yerlerde derin ve dik vadilerle parçalanmıştır. Ova dağlık alanlar arasında basamak meydana getiren eşik sahalariinin morfolojik özellikleri, toprak yapısı, bitki örtüsü hem ovoidan hem dağlık sahalardan farklıdır. Ovalardaki azonal, dağlardaki podzolik topraklara karşılık eşik sahalariinin toprakları daha çok terra rossalardan oluşur (Akova 1995: 76).

Kıyı kesimini âdeta bir kuşak gibi batı, kuzey ve doğudan çevreleyen dağlar; kıyı gerisinde 2.000 m.yi geçen yüksekliklere ulaşır (Foto 1).



Foto 1: Teke Yöresi; Kıyı Sıradağlarının en yüksek dağı olan Tahtalı'dan (2.366 m) Batı Torosların görünüşü.

Dağların bu yapısı ulaşımı olumsuz etkiler. Ancak ulaşım sınırlı sayıdaki boğazlardan sağlanır. Kuşkusuz beşeri faaliyetler genel olarak bu fiziki faktörlerin etkisi altında gelişir. Bu fiziki özellikler yöre insanının geçmişte göçebe, yarı göçebe ekonomik yaşam tarzını şekillendirirken günümüzde de aynı coğrafi özellikler yazın bunaltıcı sıcaklarından kurtulmak isteyenler için ise yeni birer seçenek oluşturmuştur. Başka bir ifadeyle yörenin iç kesimlerinde yükseltisinin arttığı yerlerde kurulan yaylalar, köyler, kasabalar ve şehirler yaz aylarının en çok aranan mekânlarıdır. Gömbe, Elmalı, Korkuteli, Yeşilyayla, Kuzca ve Altinyaka ise bunların en ünlüleridir (Foto 2).



Foto 2: Altinyaka Yaylası (Kumluca); Yöre sakinlerinin kıyının bunaltıcı sıcaklarından kurtulmak için çıktıkları yayla, Jeep Safari turlarının da uğrak yeri.

Yörenin fiziki coğrafya özellikleri ulaşım üzerinde de etkili olup, bugün dahi morfolojik şartların elverişsiz olması nedeniyle karayolu ulaşımının hem hız hem de konfor bakımından yeterli olduğunu söylemek mümkün değildir. Yöreni Antalya'ya ve İç Ege'ye bağlayan yollar genel olarak topografyanın etkisiyle güney-kuzey istikametlidir. İç kısımlardaki bu yön genelmesi kıyılarda yerini tamamen kıyı topografyasının etkisine bırakmaktadır. Teke Yöresi'nde doğudaki Antalya'yı batıdaki Muğla'ya hemen hemen kıyıya paralel uzanan yollar bağlar.

Teke Yöresi, Akdeniz ve Ege Bölgeleri'nde etkili olan Akdeniz iklim tipinin hâkimiyet sahası içindedir. Kıyıda yükseltinin arttığı dağlık kesime doğru gidildikçe sıcaklıklarda görülen düşüşe rağmen sahanın karakteristik Akdeniz iklim tipi özellikleri değişmez. Uzun yıllar yıllık ortalama sıcaklıklar sahil kesiminde 18°C'nin üzerinde iken, iç kesimlerde bu değer 12°C dolaylarına iner (T.C. Çevre ve Orman Bakanlığı 2005) (Tablo 1).

Tablo 1: Araştırma Sahasındaki Yerleşim Merkezleri Ortalama Sıcaklıkları (°C)

İstasyon	Aylar												Yıllık
	I	II	III	IV	V	VI	VII	VIII	IX	X	XI	XII	
Kaş	12.6	12.4	13.3	16.7	20.8	24.7	27.7	27.9	25.5	21.3	16.9	14.0	19.5
Demre	9.7	9.8	11.7	15.6	20.2	24.7	27.9	27.7	24.1	19.0	14.1	11.2	18.0
Finike	11.0	11.0	12.7	16.3	20.5	25.1	28.0	27.8	24.4	20.4	15.4	12.4	18.7
Antalya	9.2	9.6	11.7	15.6	20.1	25.1	28.2	27.8	24.3	19.4	14.0	10.8	18.0
Korkuteli	2.6	3.1	5.9	10.7	15.6	20.6	23.8	23.2	19.2	13.5	7.6	4.2	12.5
Elmalı	2.2	2.9	6.0	11.1	15.9	20.9	24.1	23.8	20.0	14.3	8.1	3.9	12.8

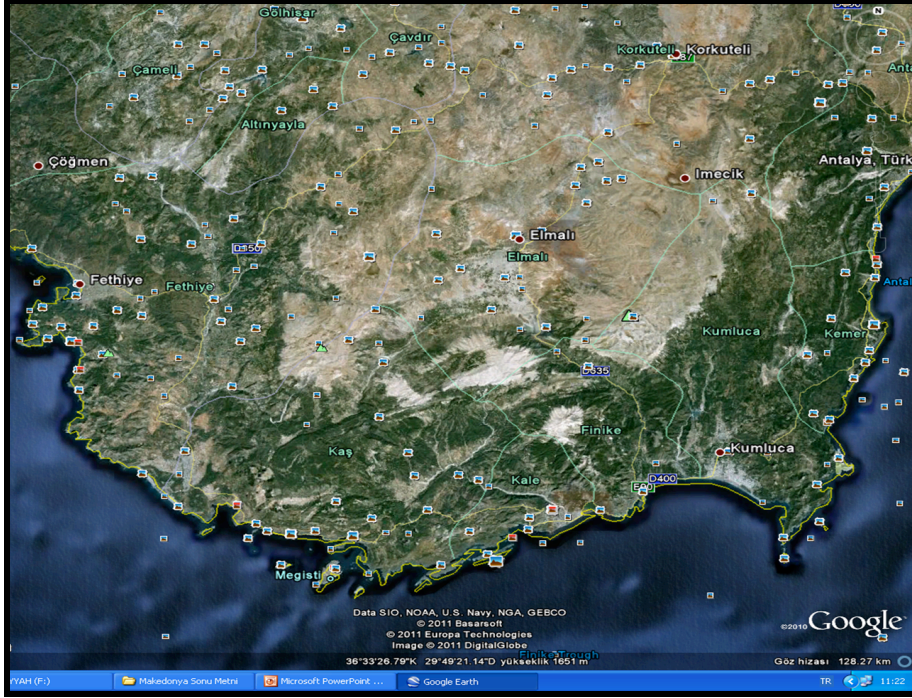
Sıcaklık değerlerinin yıl içindeki dağılımına bakıldığında, kıyı kesimde aylık ortalama sıcaklıklar kış mevsiminde bile 10°C civarında olduğu görülür. Temmuz, sıcaklık ortalamasının en yüksek olduğu aydır. Bu ayda iç kesimde yer alan Elmalı'da ortalama aylık sıcaklık değeri 24.1°C'dir. İç kesimlerde sıcaklıklar mayıs ayında 15°C'nin üzerine çıkmakta, ekimde de 15°C'nin altına düşmektedir. Oysa aynı sıcaklık değerleri sahilde nisan, kasım aylarında ölçülmektedir. Kıyıda özellikle yaz mevsimindeki ortalama sıcaklıkların yüksek olması hatta temmuz, ağustos aylarında ortalama değerlerin üzerinde sıcaklıkların görülmesine yıllardır devam eden geleneksel yaşam tarzının şekillenmesinde ve ekonomik yapının yönlendirilmesinde yöre nüfusunun yıl içinde mevsime bağlı ritmik hareketinin yol göstericisi olmuştur. Sahanın iklim özellikleri beşeri faaliyetleri etkileme gücünün bulunduğu açıkça söylenebilir (Foto 3).



Foto 3: Karacaören Köyü; Kışı Alakır Vadisinde geçiren Yörüklerin yaylağa (Beydağı yaylası) göçü

Teke Yöresi'nde araştırma kapsamında Kemer, Kumluca, Finike, Demre, Kaş, Elmalı ve Korkuteli olmak üzere 7 ilçe bulunmaktadır. Bu ilçelerden 5'i (Kemer, Kumluca, Finike, Demre, Kaş) kıyıda 2'si (Elmalı, Korkuteli) ise kıyıdan uzakta iç kesimde yer almaktadır. Yörede 3 şehir, 28 kasaba, 193 köy olmak üzere toplam 224 yerleşim birimi mevcuttur.

Kemer, Kumluca ve Korkuteli Teke Yöre'sinin şehir karakterinde yerleşmeleridir. Finike, Demre, Kaş ve Elmalı İlçe merkezleri kasaba özelliği gösterir. Yöre'de ilçe merkezleri dışında 24 (Adrasan-Kumluca, Akçay-Elmalı, Beykonak-Kumluca, Beymelek-Demre, Bozova-Korkuteli, Büyükköy-Korkuteli, Çamyuva-Kemer, Çomaklı-Korkuteli, Gömbe-Kaş, Göynük-Kemer, Hasyurt-Finike, Kalkan-Kaş, Kınık-Kaş, Küçükköy-Korkuteli, Mavikent-Kumluca, Ova-Kaş, Sahilkent-Finike, Tekirova-Kemer, Turunçova-Finike, Yelten-Korkuteli, Yeşilköy-Kaş, Yeşilyayla-Korkuteli, Yeşilyurt-Finike, Yuva-Elmalı) belediye örgütlü yerleşme vardır. Belediye örgütlü yerleşmeler merkez ilçe dâhil 7 belediye ile en fazla Korkuteli ilçesindedir. Merkez ilçe hariç bir belediye örgütüne sahip Demre ilçesi ise en az belediye örgütüne sahiptir. Kemer'de ise 6 köyden 3'ünde belediye örgütü bulunmaktadır. Bu durum ilçenin fiziki coğrafya özellikleri ve yöredeki coğrafi konumu ile açıklanabilir. Teke'de, Kaş ve Korkuteli ilçeleri 53 köy ile en fazla yerleşim birimi bulunan ilçeler iken Kemer ilçesinin sadece 6 köyü bulunmaktadır.



Harita 3: Teke Yarımadası'nın Uydu Görüntüsü

1/25000 lık topografya haritası bakıldığında sahada yer alan yerleşme birimlerinin %70'inden fazlası 1.000 m.nin üzerindeki yükselti basamağında kurulmuştur. Yörede hâkim morfolojik üniteyi kıyı çizginin hemen gerisinde yükselen dağlık alan oluşturur. İç kesimlerde bu kütleler arasında, polyelerde yer alan Elmalı ve Korkuteli ilçeleri tüm köyleri ile yine ilçe merkezi kıyıda kurulmuş olsa da Kumluca, Finike ve Kaş ilçelerine bağlı köylerin çoğu kıyıdan uzakta yükselti kademesinin arttığı sahalarda yer alır. Kıyıdan dağlık alanlara kadar geniş bir sahada kum taneleri gibi her bir köşeye dağılmış yerleşim birimlerinin varlığı geçmişten günümüze Teke Yöresi'nin iskân dâhilinde ve kesintisiz beşeri faaliyet alanının olduğunun en önemli göstergesidir. Zamanla ekonomik faaliyet türleri farklılaşmış olsa da yöre sürekli bir nüfus barındırmaktadır.

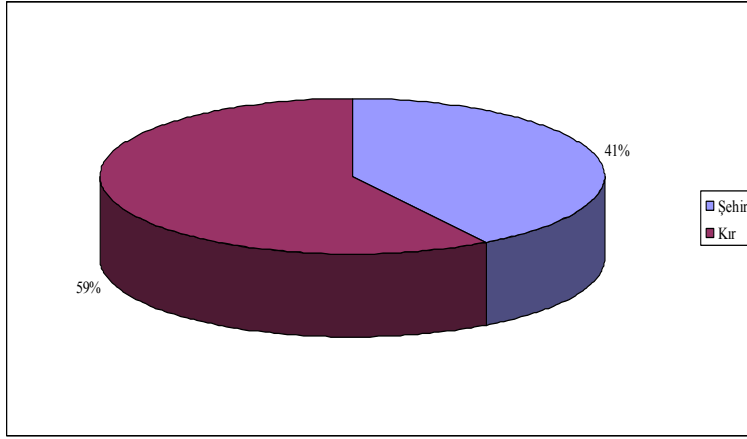
Araştırma sahasında yer alan 224 yerleşim biriminde 324.209 kişi yaşamaktadır. 2010 yılı Adrese Dayalı Nüfus Sayımı (ADNS) verilerine göre toplam nüfusun 137.723'ü ilçe merkezlerinde, 192.486'sı ise belde ve köylerdedir (TÜİK 2010) (Tablo 2).

Tablo 2:Teke’de Yıllara Göre Kır Şehir Nüfus Dağılışı (2007-2010)

İlçe Adı	Yıllar	Merkez	Belde/Köy	Toplam
Kemer	2007	11.733	21.420	33.153
	2008	19.342	16.297	35.639
	2009	20.110	15.779	35.889
	2010	20.785	15.225	36.010
Kumluca	2007	31.581	34.323	65.904
	2008	30.015	35.094	65.109
	2009	30.939	34.604	65.543
	2010	31.525	34.127	65.652
Finike	2007	10.509	34.787	45.296
	2008	11.244	35.276	46.520
	2009	11.199	34.896	46.095
	2010	11.329	34.809	46.138
Demre	2007	15.762	9.047	24.809
	2008	15.662	9.414	25.076
	2009	15.574	9.090	24.664
	2010	15.899	9.179	25.078
Kaş	2007	5.902	43.707	49.629
	2008	6.322	44.464	50.786
	2009	6.857	45.707	52.564
	2010	7.041	46.104	53.145
Elmalı	2007	14.038	22.175	36.213
	2008	14.442	23.635	38.077
	2009	14.478	23.167	37.645
	2010	14.636	23.120	37.756
Korkuteli	2007	18.971	29.188	48.159
	2008	19.767	29.786	49.553
	2009	20.109	30.589	50.698
	2010	20.508	29.922	50.430

Teke Yöresi'nin en fazla nüfusa sahip ilçesi Kumluca (65.652 kişi), en az nüfusa sahip ilçesi ise Demre (25.078 kişi)'dir. Yörenin kıyı kesiminin elverişli iklim şartları, tarım ve turizm gibi ekonomide sektörel çeşitliliğe neden olmuş, dolayısıyla kıyı kesimindeki ilçe merkezlerinin, kasaba ve köylerin nüfus birikim sürecini hızlandırmıştır. Bununla birlikte kıyı gerisi de hâlen önemli bir nüfusu bulunmaktadır.

2010 nüfus sayımı verilerine göre yöre nüfusunun % 50'sinden fazlasını kırsal nüfus oluşturmaktadır (Grafik 1).



Grafik 1: Teke Yöresi'nde Şehir/Kır Nüfus Dağılışı

Özellikle sahanın fiziki coğrafyasının şekillendirdiği, yöre insanının ekonomik yaşam tarzının ortaya çıkardığı geleneksel yaylacılık, günümüzde şekil değiştirerek ve artarak, daha fazla nüfusun dâhil olduğu kıyı-dağlık alan arasında cereyan eden bir nüfus hareketliliği olarak önemini korumaktadır. Başka bir ifadeyle, fiziki coğrafyasının özellikleri Teke Yöresi'ni geçmişten bugüne her daim beşeri faaliyetler için aranan bir saha kılmıştır.

4. Teke Yöresi'nde Yerleşme Adlarının Sınıflandırılması

Bir sahadaki yerleşmelerin tarihi gelişimi ve coğrafi çevrenin geçmişteki durumu hakkında bilgi kaynağı olması nedeniyle, yer adları üzerinde durmak önemlidir (Göney 1977: 274). Daha başka bir ifadeyle yer adları, tarih ve etnoğrafya çalışmalarının yanında, yerleşme tarihine ışık tutması açısından coğrafya çalışmalarıyla da yakından ilgilidir (Doğanay 1994: 332). Yer adları yerleşmelerin geçmişteki durumu hakkında fikir veren önemli ipuçlarından biridir.

Türkiye'de yerleşmeler genel olarak kır yerleşmeleri ve şehir yerleşmeleri olarak iki başlık altında değerlendirilir. Ancak coğrafi bir kavram olan kır yerleşmeleri ile şehir yerleşmeleri arasında bulunan yerleşmeler de vardır. Bu yerleşmelere kasaba yerleşmeleri denilmektedir (Özçağlar 1998: 22).

Teke Yöresi'nde, 3 şehir merkezi, 28 kasaba ve 193 köy olmak üzere toplam 224 yerleşim birimi vardır. Köyler, kırsal yerleşim birimlerinin en önemlisi ve sahada en fazla görülenidir. Yöredeki şehir, kasaba ve köy adları, coğrafi kökenleri bakımından şu başlıklar etrafında ele alınabilir (Tablo 3).

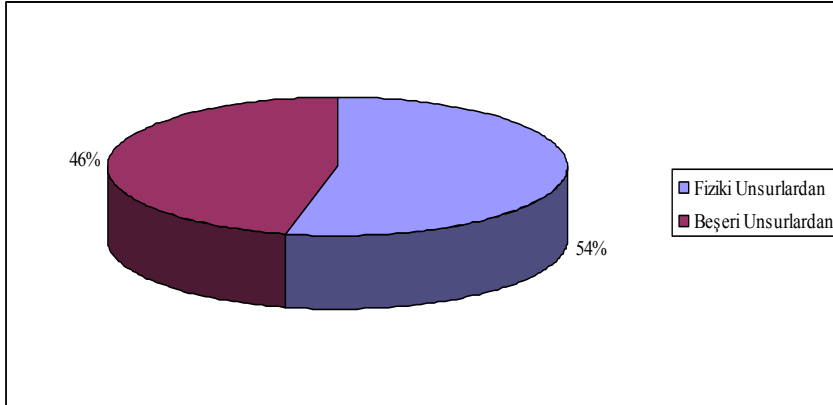
Tablo 3: Teke Yöresi Yerleşme Adlarının Coğrafi Açıdan Sınıflandırılması

F İ Z İ K İ C O Ğ R A F Y A	Bitkilerle İlgili	Armutlu ¹ (El), Bahçeyaka (Ko), Çamlıbel (Fi), Çomaklı (Ko), Çamlıköy (Ka), Çamlıova (Ka), Çamyuva (Ke), Elmalı (El), Gökçeyazı ² (Ka), Kızılağaç (Ka), Kozağacı (Ko), İncircik (Ku), Karacaagaç (Ku), Karamık (El), Kavakköy (Ku), Palamut (Ka), Söğüt (Ko), Söğütcük (Ko), Sütleğen (Ka), Turunçova (Fi), Üzümlü (Ka), Yeşiloba (Ko), Yeşilyurt (Fi), Yapraklı (El), Yaylapalamut (Ka), Yeşilköy (Fi, Ka, Ku), Yeşilyayla (Ko).
	Sularla İlgili	Akçay (El), Başpınar (Ko), Çalpınar (El), Çaybaşı (El), Çataloluk (Ka), Çayıcı (Ku), Çaykenarı (Ko), Çayköy (Ka), Çeşme (Ka), Dere (Ka), Dereköy (El, Ko Ku), Gökpınar (El), Gölçük (Ku), Gölova (El), Göltaarla (El), Gürsu (Ka), Karakuyu (Ko), Kemerağzı (Ko), Kırkpınar (Ko), Kocapınar (El), Mavikent (Ku), Pınarbaşı (Ka), Sarıcasu (Ku), Ulupınar (Ke).
	Yer Şekilleri İle İlgili	Beldibi (Ka), Belen (Ku), Boğazcık (Ka), Boladağ (Fi), Büyükalın (Ku), Büyükköy (Ko), Çaltı (Ku), Çevreli (De), Çukurbağ (Ka), Çukurelma (El), Çukurca (Ko), Dağbağ (Fi), Doğantaş (Ka), Düden (El), Geçit (El), Göynük ³ (Ke), Gömbe (Ka), İkizce (Ka), Kalkan (Ka), Kapaklı (De), Kaş (Ka), Kayabaş (Ko), Kemer (Ka, Ke), Küçükköy (Ko), Ova (Ka), Ovacık (El, Ke), Tekirova ⁴ (Ke), Ulucak (Ko), Yakaçiftlikköyü (El), Yakaköy (Ko), Yalınlıgediği ⁵ (Ko), Yeşilbarak ⁶ (Ka) .
	Kayaçlarla İlgili	Akçaalan (Fi), Akçainiş (El), Akörü ⁷ (Ka), Akyar (Ko), Alacadağ (Fi), Altınyaka (Ku), Bozova (Ko), Gökbük (Fi), Gökçeyaka (Fi), Gümüşlü (Ko), Gümüşyaka (El), Karabayır (Ko), Karadağ (Ka), Karaköy (El), Karataş (Ko), Kızıladağ (Ko), Kumluca (Ku), Sarıbelen (Ka), Taşkeşiği (Ko), Toptaş (Ku), Zümrütova (El).
	Hayvan Türleri İle İlgili	Kargalık (Ko), Kuzuköy (El), Leylek (Ko).
	Rüzgâr Veya Yönlerle İlgili	Esenyurt (Ko), Yelten ⁸ (Ko), Günçalı (Fi), Kuzca (Ku), Ortabağ (Ka), Ortaköy (Ku), Sahilkent (Fi).
B E Ş E R İ C O Ğ R A F	Kişi, Soy ve Boy Adı İle İlgili	Afşar (El), Ahathı (El), Ahathı (Ka), Aklar (Ka), Arif (Fi), Avdan (Ko), Bayat (Ko), Bayatbademleri (Ko), Bayındır (El, Ka), Bayrallar (El), Beğiş (Ko), Belenli (Ka), Beşikçi (Ku), Beykonak (Ku), Beycik (Ke), Beyler (El), Beymelek (De), Bezirgan (Ka), Büyüksöyle (El), Çağman (De), Çavdır (Ka), Çerler ⁹ (Ka), Çıvgalar (Ko), Çobanisa (El), Davazlar (El), Duralliler (Ko), Dirgenler (Ka), Eymir (El), Gelemiş (Ka), Göçerler (Ko), Gürses (De), İmecik (Ko), İmircik (El), İmrahor (Ko), İslamlar (El, Ka), Hacıoğlan (Ka), Hacıveliler (Ku), Hacimusalar (El), Hacıyusuflar (El), Hızırkahya (Ku), Kargın (Ko), Kimik (Ka), Kızılaliler (Ko), Kızılca (El), Korkuteli (Ko), Köşeler (Ko), Köşkerler (De), Küçüküklü (Ko), Küçüksöyle (El), Macun (El), Mamatlar (Ko), Mursal (El), Nebiler (Ko), Osmankalfalar (Ko), Özdemir (El), Pirhasanlar (El), Salur (El, Ku), Sarılar (El, Ka), Sahilkılnçlı (Ka), Sineli ¹⁰ (Ka), Sülekler

¹Demre (De), Elmalı (El), Finike (Fi), Kaş (Ka), Kemer (Ke), Kumluca (Ku), Korkuteli (Ko).²Yazı: ova, kır, <http://tdkterim.gov.tr/bts/07.07.2012>³Tarla, bayır, <http://tdkterim.gov.tr/bts/07.07.2012>⁴Daire, yuvarlak; çevre, etraf, dolay, <http://tdkterim.gov.tr/bts/07.07.2012>⁵Yalın: dik yer, bayır, yokuş; yalçın, sarp, <http://tdkterim.gov.tr/bts/07.07.2012>⁶Barak: çorak; yeşillenmiş sazlık, <http://tdkterim.gov.tr/bts/07.07.2012>⁷Örü: otlak, ağıl, <http://tdkterim.gov.tr/bts/07.07.2012>⁸Yeke karşı, havalı yer, <http://tdkterim.gov.tr/bts/07.07.2012>⁹Çer: yaramaz, <http://tdkterim.gov.tr/bts/07.07.2012>¹⁰Sine: gönül, yürek; yüz, surat, <http://tdkterim.gov.tr/bts/07.07.2012>

Y A		(Ko), Tatköy (Ko), Tavullar (El), Tekke (El), Yalnız (Fi), Yaylaklıncı (Ka), Yavu (De), Yazır (Fi, Ko, Ku), Yılmazlı (El), Yörenler (El), Yurkarıkaraman (Ko), Yuva (El), Yuvacık (Ka), Yuvalı (Fi).
	Tarihi Eser Veya Kavim İle İlgili	Adrasan (Ku), Asarönü (Fi), Belkonak (Ka), Belören (De), Bozhüyük (El), Demre (De), Eskihsar (El), Finike (Fi), Gökçeören (Ka), Güzören (Ku), Kaleüçağız (De), Karacaören (Ku).
	İnanış Efsanevi Şekli İle İlgili	Cemre (Ka), Erentepe (Ku).
	Sürekli Veya Dönemlik Yerleşme İle İlgili	Ağullu (Ka), Garipçe (Ko), Güzle (Ko), Hasyurt (Fi), Kasaba (Ka), Kışla (El), Uğrar (Ka), Yanlızdam (El), Yenikışla (Ku), Yeniköy (Ka).

Araştırma sahasında yer alan 224 yerleşim biriminin adları fiziki ve beşeri coğrafya kökenli olmaları bazında değerlendirilmiştir. Sahada yer alan 120 yerleşim adı fiziki coğrafya unsurlarından, 104 yerleşim adı da beşeri unsurlardan etkilenmiştir (Grafik 2).



Grafik 2: Yerleşim Adlarının Fiziki ve Beşeri Unsurlardan Etkilenme Oranı

Araştırma sahasında Demre ve Elmalı ilçeleri hariç bütün ilçelerde fiziki coğrafya unsurlarından etkilenen yerleşme sayısı beşeri coğrafya unsurlarından etkilenen yerleşme sayısından daha fazladır. Demre'nin; Kaş'a bağlı bir kasaba iken yakın tarihte ayrılarak ilçe statüsünü kazanması ile yeni idari yapının belirlediği sınırları içinde kalan köy ve kasabaların kıyı kesimde bulunması bu durumunun bir nedeni olabilir. Demre ilçe merkezi

ve yakın çevresinin eski yerleşim merkezleri olması beşeri kökenli adların fazla olmasını da sağlamıştır. Elmalı'nın yerleşme tarihi çok eskilere dayanır. Ayrıca Elmalı ilçesi, Teke Yöresi'ne yerleşen Oğuz boylarına ait Yörüklerin en fazla toplandığı alanlardan olmasının da payı büyüktür. Yörede beşeri coğrafya unsurlu yerleşim adlarının fiziki unsurlu yerleşim adlarına göre sayılarının az olması öteden beri Teke'yi iskân edinmiş Yörük boylarının geleneksel yaşam tarzlarının bir yansıması olarak görülebilir.

Kemer ilçesinde adlarını fiziki coğrafya terimlerinden alan yerleşme sayısı fazladır. Fiziki coğrafya kökenli 6 yerleşmeye karşın beşeri coğrafya kökenli sadece 1 yerleşme birimi vardır. Adlarını fiziki coğrafya terimlerinden alan 6 yerleşmeden 4'ü yer şekilleri ile ilgilidir.

Kumluca ilçesinde adlarını fiziki coğrafya terimlerinden alan yerleşme sayısı fazladır. Fiziki coğrafya kökenli 17 yerleşme, beşeri coğrafya kökenli 11 yerleşme birimi vardır. Adlarını fiziki coğrafya terimlerinden alan 17 yerleşmeden 5'i sularla, 4'ü bitkilerle ilgilidir. Bununla birlikte ilçede kişi, soy ve boy adlı yerleşmelerin sayısı diğerlerine göre daha yaygındır. Adlarını beşeri coğrafya terimlerinden alan 11 yerleşmeden 6'sı ise kişi, soy ve boy adı ile ilgilidir.

Finike ilçesinde adlarını fiziki coğrafya terimlerinden alan yerleşme sayısı fazladır. Fiziki coğrafya kökenli 12 yerleşme, beşeri coğrafya kökenli 7 yerleşme birimi vardır. Adlarını fiziki coğrafya terimlerinden alan 12 yerleşmeden 5'i kayaçlarla, 3'ü bitkilerle, ilgilidir. İlçede kayaçlarla ilgili yerleşmelerin sayısı diğerlerine göre daha yaygındır. Adlarını beşeri coğrafya terimlerinden alan 7 yerleşmeden 4'ü ise kişi, soy, boy adı ile ilgilidir.

Demre ilçesinde adlarını beşeri coğrafya terimlerinden alan yerleşme sayısı fazladır. Beşeri coğrafya kökenli 9 yerleşme, fiziki coğrafya kökenli 2 yerleşme birimi vardır. Adlarını beşeri coğrafya terimlerinden alan 9 yerleşmeden 6'sı kişi, soy, boy adı ile ilgilidir. İlçede fiziki coğrafya kökenli yerleşme adlarının tamamı yer şekilleri ile ilgilidir.

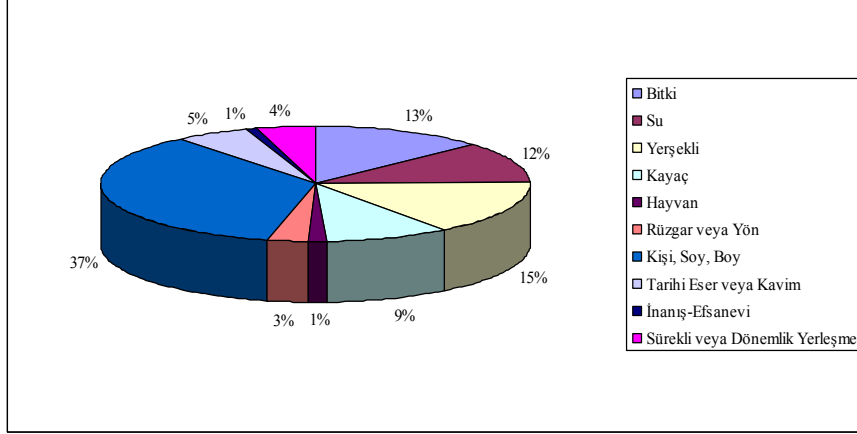
Kaş ilçesinde adlarını fiziki coğrafya terimlerinden alan yerleşme sayısı fazladır. Fiziki coğrafya kökenli 34 yerleşme, beşeri coğrafya kökenli 24 yerleşme birimi vardır. Adlarını fiziki coğrafya terimlerinden alan 30 yerleşmeden 11'i yer şekilleri ile 9'u bitkilerle ilgilidir. Adlarını beşeri coğrafya terimlerinden alan 24 yerleşmeden 18'i ise kişi, soy, boy adı ile ilgilidir. İlçede kişi, soy ve boy adlı yerleşmelerin sayısı diğerlerine göre daha yaygındır.

Elmalı ilçesinde adlarını beşeri coğrafya terimlerinden alan yerleşme sayısı fazladır. Beşeri coğrafya kökenli 29 yerleşme, fiziki coğrafya kökenli 22 yerleşme birimi vardır. Adlarını beşeri coğrafya terimlerinden alan 29 yerleşmeden 25'i kişi, soy, boy adı ile ilgilidir. Adlarını fiziki coğrafya terimlerinden alan 22 yerleşmeden 8'i sularla ilgilidir.

Korkuteli ilçesinde adlarını fiziki coğrafya terimlerinden alan yerleşme sayısı fazladır. Fiziki coğrafya kökenli 31 yerleşme, beşeri coğrafya kökenli

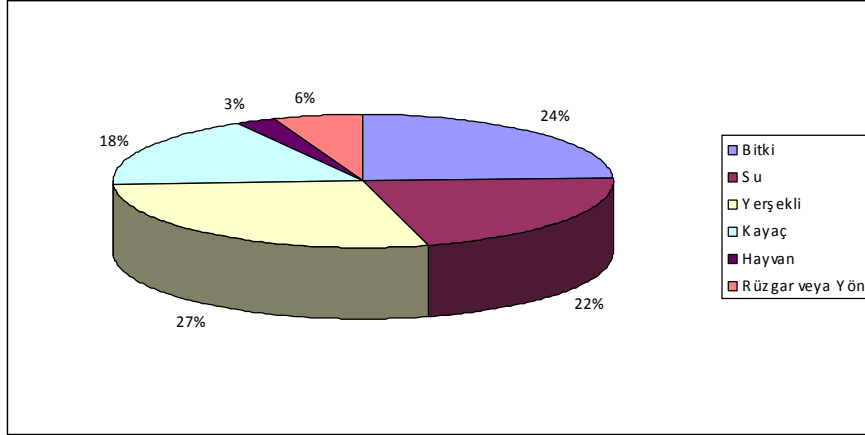
23 yerleşme birimi vardır. Adlarını fiziki coğrafya terimlerinden alan 31 yerleşmeden 7'si bitkilerle 7'si yer şekilleri ile, 7'si kayaçlarla ilgilidir. Adlarını beşeri coğrafya terimlerinden alan 23 yerleşmeden 21'i ise kişi, soy, boy adı ile ilgilidir. Bununla birlikte ilçede kişi, soy ve boy adlı yerleşmelerin sayısı diğerlerine göre daha yaygındır.

Teke Yöresi'nde yer alan ilçelere ait yerleşim adlarına bakıldığında genel olarak fiziki coğrafya unsurlarından etkilenen şehir, kasaba ve köy sayısının daha fazla olduğu görülür (Grafik 3).



Grafik 3: Yerleşme Adlarının Coğrafi Kökenlerine Göre Dağılışı

Sahada yer alan yerleşim adları en çok yer şekillerinden (34), bitkilerden (29), suların (26) etkilenmiştir (Grafik 4).



Grafik 4: Adlarını Fiziki Coğrafya Teriminden Alan Yerleşmeler

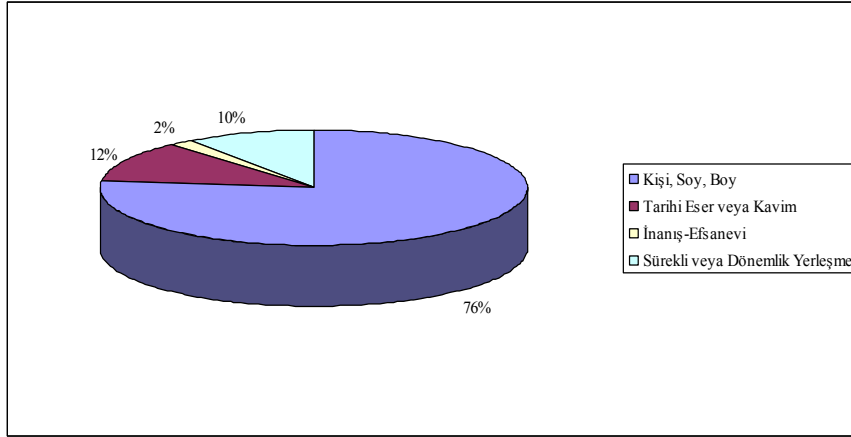
Yerşekilleri (11) ve bitkilerle ilgili olan (9) en fazla yerleşim adı Kaş'ta, sularla ilgili olanlar (8) Elmalı'da, kayaçlarla ilgili olanlar (7) Korkuteli'de, hayvan türleri ile ilgili olanlar (2) Korkuteli'de, rüzgâr ve yönlerle ilgili

olanlar (2) en fazla Finike'dedir. Yörede fiziki coğrafya unsurlu adların dağılışı yerleşim birimlerinin coğrafi konumları ile kuruluş yerinin fiziki özellikleri etkili olmaktadır.

Teke Yöresi'nin morfolojik yapısında dağlık kütleler çok geniş alanlar kaplar. Yöre; bir yaylalar kuşağıdır. Bu morfolojik ünite yaylacılar için çok geniş imkânlar sunar iken beraberinde su bulma güçlüğü gibi bazı sorunları da taşır. Yaylacılık dönemini kapsayan sıcak mevsimde yörede en büyük sıkıntı su kıtlığıdır. Kireçtaşı yapılı Toroslarda sıcak mevsimde su bulma zorluğu yaylacılar için de en büyük sınırlılığı oluşturmaktadır. Daimi yerleşmeler de topografyanın izin verdiği karstik alanları, düzlüklerde, depresyon sahalarında, eğimin elverdiği arazilerde kurulabilmektedir. Dolayısıyla yerleşme adalarının adlandırılmasında da bu durum açıkça görülebilmektedir.

Hayvanların beslenmesi için su ne kadar önemli ise bitki örtüsünün varlığı ve devamı ekonomik yaşam için bir o kadar değerlidir. Dolayısıyla yöre insanının yaşamını yönlendiren fiziki coğrafya özellikleri yerleşme adlarında hayat bulmaktadır.

Teke Yöresi'ndeki yerleşim adları tek tek değerlendirildiğinde en fazla kişi, soy, boy adı ile ilgili yerleşme birimi adı (80) bulunmaktadır (Grafik 5)



Grafik 5: Adlarını Beşeri Coğrafya Teriminden Alan Yerleşmeler

Kişi, soy ve boy adı ile ilgili olan yerleşim adı en fazla (25) Elmalı'da, tarihi eser veya kavim ile ilgili olan (3) Demre ve Kumluca'da, inanış şekli efsanevi ile ilgili olan (1) Kaş ve Kumluca'da, sürekli veya dönemlik yerleşme yeri ile ilgili olanlar (4) da Kaş'tadır.

Teke Yöresi'ne yerleşen birçok Yörük aşireti iskân oldukları yerlere isimlerini vermiştir. Yöre'deki yer isimlerinin birçoğu bu bölgelere iskân edilmiş olan Oğuzlarla ilgili olduğu görülür. Tahrir ve tapu defterlerinde kayıtlı olan ve aynı zamanda buldukları yöreye özelliklerine uygun isimlerde veren bu aşiretlerden bazıları şunlardır.

Oğuz boylarından Üçokların birinci teşekkülü olarak ifade edilen Bayındır boyunun adını alan Bayındır (Kaş, Elmalı), Çavuldur (Çavundur) adına izafeten Çavundur adından bozma Çavdır (Kaş), Salur boyunun adını alan Salur (Kumluca, Elmalı), Eymür boyuna mensubiyeti ifade eden Eymür (Elmalı), Kınık boyuna atfen Kınık (Kaş) adında köy Teke Yöresi'ne yerleşen Oğuz boy veya oymaklarının isimlerini verdiklerini göstermektedir (Sümer 1953a: 321).

Yazır boyuna mensup unsurlardan en önemlisi Teke Yöresi'nde yaşamaktadır. Yöre'de Yazır (Kumluca, Finike, Korkuteli) adı ile üç de köy vardır. Üç köy, bu boydan kalabalık ve önemli bir Yazır topluluğunun iskân olduğuna işaret etmektedir (Sümer 1953b: 69).

Karkın (Korkuteli) gibi Oğuz boylarına mensup bazı yerleşmelere de Teke'de rastlanmaktadır. Karkın köyü, XI. yüzyıldaki Selçuklu fütuhata iştirak eden Bayındırlarla beraber yaşadıkları bilinen Karkın boyunun iskân olduğu ve kendi boyunun adını verdiği yerlerden birisidir (Sümer 1953b: 103).

Antalya Şer'iyye Sicilleri'nde Yıva adıyla kayıtlı köy de (Finike, Demre, Kaş, Elmalı) Oğuzların Yıva boyuna mensup Yörüklerin iskân edildiği ve boylarının adının verildiği bir yerdir (Sümer 1951: 151).

Bayat köyü (Korkuteli) Oğuzların Bayat boyundan Yörüklerin yerleştiği ve boylarının adını verdikleri bir yerleşim birimidir (Sümer 1953a: 321). Yine Yöre'de; Mamatlar, Avdan, Avşar, Dat (Tatköy), İslamlar, Köseler, Belenli, Salur, Tekke (Teke) gibi yer isimleri, iskân olunan Oğuz boylarından bazılarına mensup olanların yalnız bir kısmıdır.

Kurtlar Karamanı, Güzelim Asi Karaman veya Güzelim Karaman ve Asi Karaman bugün Aşağı Karaman, Yukarı Karaman (Korkuteli) isimleri ile ifade edilen yerlere de bu isimler Karaman oğulları adına izafeten verilmiştir.

Anadolu'nun aşağı yukarı her tarafında olduğu gibi Teke Yöresi'nde de her bir boya mensup aşiretler yalnız bir yerde iskân olup, o yere boyunun adını verdiği gibi, Yöre'nin birçok yerine de dağılmış ve aynı adlarla köyler, kasabalar oluşturmuşlardır.

Tapu-Kadastro Genel Müdürlüğü Kuyud-ı Kadime Arşivinde bulunan XVI. asır tahrir defterlerinden yapılan karşılaştırmalı incelemede 24 Oğuz boyuna ait yer adlarının en yoğun olduğu bölgenin Teke (Antalya) sancağı olduğu tespit edilmiştir (Yediyıldız, 1984: 26). Sonraki yüzyıllarda da Teke Yöresine Yörük göçleri devam ettiğinden ve yeni yeni yerleşim birimleri teşkil edilerek boy ve oymaklara ait isimler verilmeye devam edildiğinden, Oğuz boy ve oymak adlarının verildiği yer isimleri oranı Teke'de yüksektir (Moğol 1997: 18-20). Dolayısıyla Anadolu'nun her tarafında olduğu gibi Teke Yöresi'nde de Yörükler meskûn olduğu yerlere isimlerini vererek varlıklarını yeni vatanlarına naksetmişlerdir.

Sonuç

Teke Yöresi'nde yerleşme yerinin seçilmesinde ve yerleşim biriminin gelişiminde, doğal ve beşeri faktörler birlikte rol oynar. Ancak şartlara göre bunlardan birisi diğerine oranla biraz daha fazla etkili olabilmektedir. Fiziki faktörler yerleşme ünitelerinin yer seçiminde ve devamlılığında en önemli etkiyi yaparken beşeri faktörler yerleşim biriminin özellikleri ve gelişimi üzerinde etkili olmaktadır.

Teke Yöresi'nde yerleşme adlarının seçiminde, genellikle yerleşmelerin coğrafi özelliklerinin dikkate alındığı görülmektedir. Yerleşme adlarının verilmesinde etkili olan faktörler göz önüne alındığında iki temel gruplaşma dikkate alınır. Bunlardan ilki yer adlarının yakınlardaki dağ, tepe, göl, akarsu, toprak, bitki örtüsü vb.nin özelliklerinden ya da doğrudan bunların adından esinlenerek, doğal çevre elemanlarına göre adlandırılması, diğer grubu ise kişi, soy, boy, çeşitli olaylar vb.den etkisi yahut esinlenmesiyle beliren, beşeri özellikler taşıyan, yer adları oluşturur.

Bu özelliklerin başında ise Akçabelen, Akçaalan, Akyar, Alacadağ, Bozova, Büyükalın, Çukurca, Geçit, Gökbük, Karabayır, Karadağ, Kızılcadağ, Kumluca, Ova, Yakaköy, Zümrütova'da olduğu gibi sahanın topografik durumu ile ilgili adlar gelmektedir. Bunu Afşar, Arif, Bayat, Çobanisa, Duruliler, İmrahor, Hacıveliler, Kınık, Korkuteli, Salur, Sarılar, Tekke, Yukarıkaraman'da olduğu gibi boy, kişi, ağa, bey adları ile ilgili adlar izlemektedir.

Kaynakça

- AKAR, Ali (2006). "Renge Bağlı Yer Adlandırmalarında Muğla Örneği", *Erciyes Üniversitesi, Sosyal Bilimler Enstitüsü Dergisi*, S. 20, s.51-63.
- AKAOVA, İsmet (1995). *Antalya Bölümü Turizminin Doğal İmkânları Açısından Türkiye'deki Yeri ve Önemi*, Yayınlanmamış Doktora Tezi, İstanbul: İ.Ü. Sosyal Bilimler Enstitüsü.
- ANTALYA ŞER'İYYE SİCİLİ, I/13b, II/53 a-b, 73a IV/5b; V/4b-5a.
- DOĞANAY, Hayati (1994). *Türkiye Beşeri Coğrafyası*, Ankara: Gazi Büro Yayınları.
- GÖNEY, Süha (1977). *Yerleşme Coğrafyası, Şehir Coğrafyası 1*, İstanbul: İstanbul Üniversitesi. Yay. No: 2274, Coğrafya Enstitüsü Yayınları No: 91.
- İNANDIK, Hamit (1958). "Türkiye Kıyılarına Genel Bakış", *İ.Ü. Coğrafya Enstitüsü Dergisi*, S. 9, s. 50-72.
- KARACA, Behset, (1997). *XV ve XVI. Yüzyıllarda Teke Sancağı*, Yayınlanmamış Doktora Tezi, Samsun: Ondokuz Mayıs Üniversitesi Sosyal Bilimler Enstitüsü.

- MOĞOL, Hasan (1991). *XIX. Yüzyılın Başlarında Antalya*, Ankara: Mehter Yayınları.
- MOĞOL, Hasan (1997). *Antalya Tarihi*, Ankara: Mehter Yayınları.
- ÖZÇAĞLAR, Ali (1998). *Türkiye’de Belediye Örgütlü Yerleşmeler (Kasabalar-Şehirler)*, Ankara: Ekol Yayınevi.
- SARI, Cemali - TEPELİ, Yusuf (2003). “Batı Antalya (Beydağı) Yaylaları”, *Akdeniz Üniversitesi Atatürk İlkeleri ve İnkılâp Tarihi Araştırma Merkezi Müdürlüğü Yayınları, Antalya’nın Son Bin Yılı Sempozyumu*, s. 487-498.
- SÜMER, Faruk (1951). “Yıva Oğuz Boyuna Dâir,” *Türkiyat Mecmuası*, S. X, s.151-166.
- SÜMER, Faruk (1953a), "Bayındır, Peçenek ve Yüreğirler," *DTCF Dergisi*, S.XI/2-4, s.317-344.
- SÜMER, Faruk (1953b) “Bozoklu Oğuz Boylarına Dâir,” *DTCF Dergisi*, S. XI/1, s.69-103.
- ŞAHİN, Naci (2007). “Tarihi Coğrafyada Antalya’da Yer Adları Üzerine Bir Tetkik”, *Türk Dünyası Araştırmaları Dergisi*, S.167, s.191-206.
- T.C. ÇEVRE VE ORMAN BAKANLIĞI *Devlet Meteoroloji İşleri Genel Müdürlüğü*, Antalya Meteoroloji Bölge Müdürlüğü, 2005.
- TDK Büyük Sözlük. <http://tdkterim.gov.tr/bts/> 07.07.2012
- TUNÇEL, Harun (2000). “Türkiye’de İsmi Değiştirilen Köyler”, *Fırat Üniversitesi Sosyal Bilimler Dergisi*, S. 2, s. 23-34.
- TÜRKİYE İSTATİSTİK KURUMU (TÜİK) (2010). *Adrese Dayalı Nüfus Kayıt Sistemi (ADNKS) Veri Tabanı*.
- VARDAR, Berke (2002). *Açıklamalı Dilbilim Terimleri Sözlüğü*, İstanbul: Multilingual Yayınları.
- YEDİYILDIZ, Bahaeddin (1984). “Yer Adı Verme Usulleri”, *Ankara: Türk Yer Adları Sempozyumu Bildiriler*, s.25-41.