

Mustafa Kemal Üniversitesi Sosyal Bilimler Enstitüsü Dergisi
Mustafa Kemal University Journal of Social Sciences Institute
Yıl/Year: 2020 ♦ Cilt/Volume:17 ♦ Sayı/Issue: 45, s. 184-202

KADINLARIN İŞGÜCÜNE KATILIMININ EKONOMİK BÜYÜME ÜZERİNE ETKİSİ: TÜRKİYE ÖRNEĞİ

Burcu YILMAZ ŞAHİN

Giresun Üniversitesi, İ.İ.B.F. İktisat Bölümü,
burcuylmaz@hotmail.com
Orcid ID: 0000-0002-2520-7804

Cemile ALP

alpcml_048@hotmail.com
Orcid ID: 0000-0002-9837-5032

Makale Geliş Tarihi: 09.06.2019 **Makale Kabul Tarihi:** 30.03.2020

Makale Türü: Araştırma Makalesi

Atıf: Yılmaz Şahin, B. (2020). Kadınların işgücüne katılımının ekonomik büyüme üzerine etkisi: Türkiye örneği. *Mustafa Kemal Üniversitesi Sosyal Bilimler Enstitüsü Dergisi*, 17 (45), 184-202.

Öz

Cinsiyet eşitsizliği sosyo - kültürel, ekonomik, bürokratik ve politik hayatta bireylerin cinsiyetinin esas alınması ile yapılan ayrımın doğurduğu olumsuzlukları incelemektedir. Her bir bireyin cinsi kimliğinin dışında sadece insan olarak değerlendirilmesinin eşit fırsatlar sunulmasının temel hak olduğunun üzerinde durmaktadır. Çalışmada kadın ve erkek olarak biyolojik bir kavramı ifade eden cinsiyetin toplumsal ve geleneksel yapının etkisiyle kadının hayat içinde ikincilleştirilmesinin ekonomiyi olumsuz etkilediğine değinilmektedir. Çalışmada kadınların işgücüne katılımının ekonomik büyümeye katkısını belirlemek amacıyla Türkiye ekonomisi için gayrisafi yurtiçi hasıla, gayrisafi sabit sermaye oluşumu ve kadınların işgücüne katılım oranı değişkenleri, 2003:1 ve 2018:4 dönemi üç aylık verileri kullanılmıştır. Yapılan ekonometrik uygulama ile kadınların iş gücüne katılım oranının artmasının Gayri Safi Yurtiçi Hasıla üzerinde olumlu yönde etki yarattığı sonucuna varılmıştır.

Anahtar Kelimeler: Kadınların İşgücüne Katılım Oranı, Cinsiyet Eşitsizliği, Gayri Safi Yurtiçi Hasıla, Gayrisafi Sabit Sermaye Oluşumu, Ekonomik Büyüme.

THE EFFECT OF FEMALE LABOR FORCE PARTICIPATION ON ECONOMIC GROWTH: THE CASE OF TURKEY

Abstract

Gender inequality examines the negative effects of discrimination based on the gender of individuals in socio - cultural, economic, bureaucratic and political life. It emphasizes that it is the fundamental right to provide equal opportunities for each individual to be regarded as a human being apart from his or her gender identity. In this study, it is emphasized that the secondaryization of women in life with the effect of social and traditional structure of gender, which expresses a biological concept as men and women, affects economy negatively. In this study, to determine the contribution of female labor force participation to economic growth for Turkey's economy variables of gross domestic product, gross fixed capital formation and female labor force participation rate, 2003: 1 and 2018: 4 quarterly data were used. With the econometric application, female labor force participation rate increased it has a positive effect on Gross Domestic Product. was concluded.

Keywords: Female Labor Force Participation Rate, Gender Inequality, Gross Domestic Product, Gross Fixed Capital Formation, Economic Growth.

1. Giriş

“İnsanlar dünyaya alınanda yazılı olduğu kadar yaşamak için gelmişlerdir. Yaşamak demek faaliyet demektir. Bu sebeple bir toplumun bir organı faaliyette bulunurken diğer organı işlemezse o toplum felç olmuştur. Bir toplumun hayat çalışması ve muvaffak olması için çalışmanın ve muvaffak olabilmenin bağlı olduğu bütün sebep ve şartları benimsemesi gerekir. Bundan ötürü bizim toplumumuz için ilim ve teknik gerekli ise bunları aynı derecede hem erkek, hem de kadınlarımızın edinmeleri lâzımdır “(Atatürk Araştırma Merkezi, 2006).

Aydın fikirleri ve ön görüşlülüğüne birçok alanda şahit olduğumuz Atatürk'ün kadın ve erkek eşitliğinin ekonomik, bürokratik, sosyal ve kültürel hayatta aynı derecede önem verilmesine, ilim ve teknik alanında eşit haklara ulaşmasına verdiği önem görülmektedir. Ekonomi için insanın beşeri sermaye olduğu varsayıldığında kadının da bu beşeri sermayeye zekasının ve kabiliyetinin çeşitlilik ve yaratıcılık açısından katkı sağlayacağı yadsınamaz bir gerçektir.

Kadın işgücünün ekonomik büyümeye katkısını analiz ederken cinsiyet eşitsizliği temelli sorunlar önem arz etmektedir. Cinsiyet eşitsizliğinin kadın işgücüne katılımının üzerinde son derece belirleyici bir rolü vardır. Kadınların ekonomik hayata dahil olma yolunda birçok engelle karşı karşıya kalması cinsi kimliğinden dolayı karşılaştığı dezavantajlar yüzünden olmaktadır. Makroekonomik açıdan istihdam ve işsizlik oranları baz alındığında cinsler arası bir ayrım olduğu aşıkardır. İktisaden bakıldığında büyümenin en önemli faktörlerinden biri etkin kaynak kullanımınıdır. İşgücünün etkinliği de cinsiyetçi tutumlar nedeniyle sağlanamamaktadır.

Kadınların İşgücüne Katılımının Ekonomik Büyüme Üzerine Etkisi: Türkiye Örneği

Ekonomik büyümenin temel kaynağı olan işgücünün anlamlı bir bölümü cinsiyete dayalı mesleki ayrımcılık konusuna maruz kalarak (dışlanarak), insan kaynaklarının kötüye kullanılmasına ve ekonominin değişime uyum sağlama kabiliyetinin azalmasına neden olur (Parlaktuna, 2010: 1218).

Cinsiyet, fizyolojik ve biyolojik olarak kadın ve erkek olarak ayırım yapılmasını sağlayan bir yapısal farklılıktır. Fizyolojik yapı farklılığının sosyal hayat içinde haklara erişim ve kendini gerçekleştirme engel teşkil etmesi ise cinsiyet eşitsizliği bağlamında değerlendirilmektedir. Birey ana rahmine düştüğü andan itibaren cinsiyet olgusu etrafında şekillenen bir hayat başlamaktadır. Bireye biçilen roller, varoluşu fiziksel yapısını tanımlayan bir kavramın ekonomi, eğitim, sağlık sosyal ve kültürel alanlarda kadın kimliğini dezavantaja dönüştürmesi cinsiyet eşitsizliğinin ciddi bir şekilde ele alınmasını gerektirmektedir.

Bu çalışmada kadının toplumsal, hukuksal, siyasal vb. alanlarda erkek bireylerle aynı hak ve standartları değerlendirme imkanı bulması sosyal ve ekonomik hayat içinde yerini alması ile refah seviyesinin artacağı savunulmaktadır. Eğitim başta olmak üzere kadın bireylere eşit hak ve olanaklar sunulması beşeri sermayeyi daha donanımlı yapacağından Gayri Safi Yurtiçi Hasıla üzerinde olumlu etki yaracaktır. Literatüre göre cinsiyet eşitsizliğinin ana sebebi eğitimdeki yetersizlikler neticesinde toplumsal kalıpların yıkılmayıp durmasıdır. Kadının anne kimliği etrafında ekonomi içinde ikinci planda bırakılması ve daha çok hizmet yoğun sektörlerde çalışması yanlış öğretilerin kırılmamasından kaynaklanmaktadır.

İktisat teorilerinin cinsiyet eşitsizliğini işgücü piyasası bağlamında değerlendirdiği görülmektedir. Çalışmaların üzerinde durduğu unsurlar kadınların geleceği olmayan mesleklerde yoğunlaştığı ve erkeklerden daha az ücret aldığıdır. Neo Klasik Ayrımcılık Teorisine göre işgücünü arz ve talep edenler rasyoneldir ve işgücü piyasası etkindir. Teori; işgücünü arz edenlerin iş gücünü değerlendirmede eğitim seviyesi yanında tecrübe ve deneyimlerini de esas aldığı, işverenlerin ise üretimi maksimum maliyetleri minimum yapmaya yakın seçenekleri değerlendirdiğini savunur (Anker, 1997). Beşeri Sermaye Yaklaşımı, İstatistiksel Ayrımcılık Becker'in Duygusal Ayrımcılık Teorisi ve Aşırı Kalabalıklaşma Modeli meslek ve ücret ayrımcılığını açıklayan Neo Klasik Modelin belli başlı modelleridir.

Beşeri Sermaye modeli kadının beşeri sermaye yatırımının yetersiz oluşu nedeniyle üretkenliğinin düşük olduğunun dolayısıyla düşük gelirli meslekleri kendi iradesi ile seçtiğini savunmaktadır. Bunun yanında kadın ve erkek işgücü arasında tam bir ikamenin olamayacağını da ileri sürmektedir. Phelps'in 1972 de geliştirdiği İstatistiksel Ayrımcılık Teorisi de işverenlerin eksik rekabet koşullarında tam olmayan bilgi belirsizlikler sebebiyle çalışan tercihlerini erkeklerden yana kullanmakta olduğuna değinmektedir. Kadınlara olan güven eksikliğini ise evlilik ya da doğum sonrası işe dönmeme ihtimali olmasına bağlamaktadır. Becker'in Duygusal Ayrımcılık Teorisi cinsiyet ayrımcılığını belirli bir gruba karşı önyargılı tutumların varlığından kaynaklandığını savunmaktadır (Becker, 1957). Millicent Fawcett de 1918 yılında Aşırı Kalabalıklaşma Modeli ile çalışma hayatındaki cinsiyetçi tutumları açıklamaya

çalışmıştır. Geleneksel bakış açısından çıkılamaması nedeniyle kadınların bazı meslek gruplarına giremeyip statüsü düşük ve vasıfsız işlerde yoğunlaştığını savunmaktadır. Edgeworth 1922 deki Neoklasik arz ve talep analizleri ile bazı meslek gruplarında kadınların kalabalıklaşması neticesinde ücretlerin düştüğünü açıklamaktadır (Tzannatos, 1988: 5-6)

Kurumsal İktisat ve Ayrımcılık Teorisi, erkek işi ve kadın işi ayrımını toplumsal roller ve kimlikler bağlamında inceler. Bu ayrımında eğitim ve mesleki eşitsizlikler yaratarak işgücünün ikamesini zorlaştırdığı ve ayrımcılığı kurumsallaştırdığını belirtmektedirler (Özkaplan, 2013). Feminist İktisat ve Ayrımcılık Teorisi ise kadının işgücü piyasasında yaşadığı dezavantajları toplum ve aile içindeki ikinci rolleri bağlamında değerlendirmektedir.

2. Cinsiyet Eşitsizliği Kavramı ve Ölçülmesinde Kullanılan Endeksler

Eşitlik kavramı bireylerin hak ve özgürlüklere erişimde din, dil, ırk, cinsiyet vb. bir ayrıma tabi tutulmasıdır. Toplum içinde ve yaşamın her alanında erkek ve kadın olarak doğmuş olmak sadece bir cins ayrımı olmaktan çıkarılıp kadını ikinci plana itmesiyle cinsiyet eşitsizliği kavramı oluşmaktadır. Kadın kimliğinin dezavantaja dönüştürülmesini ifade eden bu kavramın gelişmişlik seviyesi için bir gösterge olmasıyla birlikte ölçülmesi amacıyla bir takım endeksler kullanılmaya başlanmıştır.

Birleşmiş Milletler (BM) kapsamındaki Kalkınma Programı (UNDP) Ofisi yayınladığı İnsani Gelişme Raporu'nda içinde bulunan dönemin iktisadi konularına değinmektedir. Raporda İnsani Kalkınma Endeksinin yanısıra kadınların eğitim, sağlık vb. yaşam göstergeleri, ekonomik, politik ve sosyal hayattaki katılım düzeylerini ölçen endekslere de yer verilmektedir. Bu endeksler sayesinde de kadınların ve erkeklerin katılım düzeylerinin kıyaslanması ile ülkeler arası gelişmişlikte karşılaştırılmış olur (Halicioğlu Deniz ve Haykır Hobikoğlu, 2012: 124).

Küresel Cinsiyet Uçurumu Endeksi, ilk 2006 yılında Dünya Ekonomik Forumu'nda; kadın ve erkek arasındaki ayrımları eğitim, ekonomik fırsat ve katılım, sağlık ve sağ kalım politik güçlenme endeksleri olmak üzere dört ana kıstasta değerlendirmektedir. Endeks, 0-1 arasında değerler almaktadır. Cinsiyet eşitsizliğinde artış yaşandığında 0'a, azaldığında ise 1'e yaklaşmaktadır (WEF, 2017). Cinsiyet Eşitsizliği Endeksi (Gender Gap Index-Gender Inequality Index), Birleşmiş Milletler tarafından hesaplanan ve cinsiyet eşitsizliğinin ölçümünde en çok kullanılan endekstir. Bu endeks Toplumsal Cinsiyet Eşitliğini Güçlendirme Endeksi (GEM) ile Toplumsal Cinsiyet Eşitliği Gelişim Endeksi (GDI) unsurlarını bir araya getirip araya getirmesi dolayısıyla yaygın kullanılmaktadır. Eğitim, Sağlık, İşgücüne Katılım Oranı ve Parlamentoda Temsiliyet çerçeveleri etrafında ölçümler yapılır (TEPAV, 81 İl için Toplumsal Cinsiyet Eşitliği Karnesi, 2016).

Eşitsizliğe Uyarlanmış İnsani Gelişim Endeksi (The Inequality-Adjusted Human Development Index- IHDI), İnsani Gelişim Raporunda görevli baş istatistik uzmanı Milorad Kovacevic'e göre, sadece ortalama insan değil tüm toplum sınıflarındaki değişimi değerlendirme imkânı sunmaktadır. Bu açıdan gelir dağılımı

Kadınların İşgücüne Katılımının Ekonomik Büyüme Üzerine Etkisi: Türkiye Örneği

kadar, sağlık ve eğitimin dağılımı da önemlidir (Feminist Economics, 2011, s.17). Cinsiyete Dayalı Gelişme Endeksi (Gender-Related Development Index-GDI), Cinsiyete Göre Yetkinlik (Gender Empowerment Measure-GEM), Eğitimde Cinsiyet Eşitsizliği (Gender Inequality in Education) ve Ekonomik Faliyetlerde Cinsiyet Eşitsizliği (Gender Inequality in Economic Activity) endeksleri de cinsiyet eşitsizliği göstergeleri arasındadır.

3. Cinsiyet Eşitsizliğine Yönelik Raporlar ve Türkiye'nin Durumu

Dünya Ekonomik Forumu (WEF)'nin 2016 ve 2017 Küresel Cinsiyet Uçurumu Raporları, İnsani Gelişme Raporuna Göre Cinsiyet Eşitsizliği Değerlendirmesi ve Dünya Kalkınma Raporu (WDR)'nin Cinsiyet Eşitsizliği ve Kalkınma 2012'de Türkiye açısından yapılan değerlendirmeler ele alınacaktır.

3.1. Dünya Kalkınma Raporu (WDR) Cinsiyet Eşitsizliği ve Kalkınma 2012

Rapor, ülkelerin refah seviyesinin göstergeleri olan eğitim, sağlık, üretken kaynaklara erişim, etkili seçimler yapma ve eyleme geçme yetkileri üzerinde durmaktadır. Rapor kalkınma sonuçlarını iyileştirmek ve cinsiyetler arası farklılıkları azaltmak için bilgi, mobilite ve teknoloji yoluyla var olan fırsatların tüm kadınlar için değerlendirilip küresel entegrasyonunun sağlanması taraftarıdır. Bu uyumunda her ülkenin gelişmişlik seviyesi ve kültürü vb. değişkenleri göz önüne alınmak kaydıyla uygulanabilir yollar izlenmesine vurgu yapmaktadır.

Rapora göre dünyanın genelinde kadınlar işgücüne dâhil olmuşsa da kadın ve erkekler için eşit istihdam olanakları ve eşit gelir şartları oluşmamaktadır. Yüksek gelirli ülkelerde dahi kadın ve erkeklerin ekonomi içinde çok farklı alanlarda çalışma eğilimi göstermeye devam ettiği görülmektedir. Ülkelerin tamamına yakınında erkeklere kıyasla kadınların düşük kapasiteli faaliyetlerdeki yoğunluğu değişmemektedir. Ücretli veya ücretsiz aile işletmelerinde ya da kayıt dışı ücretli sektörlerde kadınların çalışma oranları hep daha yüksektir. Pozitif ayrımcılık ve eşit fırsatlar yaratmaya yönelik programlarla bilgi eksikliğinin aşılması gerektiği bunun da eğitim ve destek uygulamalar aktifleştirilmesini önermektedir.

3.2. İnsani Gelişme Raporunun Cinsiyet Eşitsizliği Değerlendirmesi

Eşitsizliğe Uyarlanmış İnsani Gelişme Endeksi (EUIGE)'ne göre Türkiye'nin 2015 yılı İGE değeri 0,767 olarak hesaplanmıştır. Eşitsizlik farkı olarak değerlendirme yapıldığında bu değer boyut endeksleri dağılımındaki eşitsizlikten kaynaklanan %15,8'lik bir kayıpla 0,641'e düştüğü görülmektedir (İnsani Gelişme Raporu, 2016, s.4). Cinsiyete Dayalı Gelişme Endeksi (CDGE) 2014 yılında yayınlanan İnsani Gelişme Raporunda erkek ve kadın İGE değerlerinin oranlanması ile oluşturulan bir göstergedir. 2015 yılında Türkiye'nin CDGE değeri 0,908 olarak hesaplanmıştır. CDGE İnsani gelişmenin üç boyutu olan sağlık, ortalama öğrenim süresi ve kadın ve erkeklerin kişi başına düşen gelirlerinin tahmini üzerinden değerlendirme yapmaktadır (İnsani Gelişme Raporu, 2016, s.5). Toplumsal Cinsiyet Eşitsizliği Endeksi (TCEE) üreme sağlığı, güçlendirme ve işgücü piyasası gibi kazanımlar açısından kadın erkek eşitsizliğini gösteren bileşik bir ölçüdür. Bu ölçü kadın ve erkek ücretleri eşit

olduğunda 0, erkek ve kadın diğer tüm boyutlarda diğerine kıyasla düşük ücret aldığında 0-1 arasında değerler almaktadır (<http://www.tr.undp.org>). Türkiye'nin 2015 yılı TCEE 0,328'lik değeriyle 159 ülke içinde 69. sıradadır (İGR, 2016: 5).

3.3. Dünya Ekonomik Forumu (WEF)'nun 2016-2017-2018 Küresel Cinsiyet Uçurumu Raporu

Klaus Schwab tarafından 1971 de İsviçre'de Dünya Ekonomik Forumu (WEF) uluslararası bir vakıf olarak kurulmuştur. Amacı siyaset ve iş camialarını dünyadaki çeşitli kötü gidişatlara önlem almak amacıyla bir araya getirmektir. 2006 yılından itibaren de her yıl eğitimsel kazanım, ekonomik katılım ve fırsatlar, siyasi güçlenme ile sağlık ve yaşam süresi olmak üzere dört unsuru içererek değerlendirme sağlayan Küresel Cinsiyet Uçurumu Raporu'nu hazırlamaktadır.

2016-2017-2018 yılları Küresel Cinsiyet Uçurumu Raporları birlikte değerlendirildiğinde İzlanda'nın cinsiyet eşitsizliğinin en az olduğu Yemen'in ise eşitsizliğin en fazla olduğu ülke olmaya devam ettiği görülmektedir. 2006 yılında 115 ülke içinde 105. sırada yer alan 2015 ve 2016 yıllarında 144 ülke içinde 130. sırada yer almıştır. 10 yıllık bir zaman diliminde pek yol alamadığını göstermektedir. 2017 yılında yine 144 ülke içinde bu defa 0,625 puanla 131. sıraya düşerek cinsiyet eşitsizliğinin arttığı görülmektedir. Sebebi olarak da işgücüne katılım oranı arttığı halde ücret eşitsizliği, kadınların ev ve bakım işlerinde yer alması gündeme gelmektedir. 2018 yılı Cinsiyet Uçurumu Raporu'nda Türkiye 149 ülke içindeki değerlendirme neticesinde 130. sırada yer almaktadır. 2006 yılından bu yana cinsiyet ayrımcılığının %3,6 azaldığı belirtilmektedir. Bu oranda eşitliğin sağlanması açısından oldukça düşük ve yetersizdir.

4. Ekonomik Büyüme ve Cinsiyet Eşitsizliği İle İlişkisi

Bir ülkenin gelişmişlik seviyesinin anlaşılması için kişi başına düşen GSYH önemli bir göstergedir. Ülkelerin temel hedeflerine bakıldığında büyüme ilk sıralarda yer almaktadır. Büyüme, bir ülkedeki üretilen mal ve hizmet miktarındaki bir yıllık artış olarak tanımlanmaktadır. Ekonomik büyümenin sürdürülebilirliğinin sağlanması teknoloji ve eğitim de gelecekle uyumlu dinamiklerin yakalanması gerekmektedir.

4.1. Büyüme ile ilgili Kavramlar Belirleyicileri ve Ölçülmesi

Bir ülkede üretilen mal ve hizmetlerin zaman içerisinde artmasına iktisadi büyüme (ekonomik büyüme) denir (Ünsal, 2009: 14). Düşük ekonomik büyüme oranları kişilerin eğitim, sağlık ve istihdam gibi en doğal haklarına ulaşmalarını zorlaştırmaktadır. Sosyal ve ekonomik sıkıntılar dışında eşitsizliklerde artış yaşanmasına sebep olmaktadır.

Ekonomik büyümeyi belirleyen temel faktörler; doğal kaynaklar, sermaye, işgücü ve teknolojik gelişmelerdir. Ekonomik büyüme hesaplanır ve ifade edilirken Gayri Safi Milli Hasıla (GSMH), Gayri Safi Yurtiçi Hasıla (GSYH), Safi Milli Hasıla (SMH), Milli Gelir (MG), Kişisel Gelir (KG) ve Harcanabilir Gelir (HG) kavramları kullanılmaktadır. GSYH, bir ekonomide belirli bir dönemde ülkede yerleşik üretim birimleri tarafından üretilen nihai mal ve hizmetlerin değerlerinin toplamıdır

Kadınların İşgücüne Katılımının Ekonomik Büyüme Üzerine Etkisi: Türkiye Örneği

(Yükseler, 1998: s.3). GSMH ise bir ülke vatandaşları tarafından ülke içi ve ülke dışında üretilen nihai malların değerleri toplamını ifade etmektedir. GSYH hasıla da önemli olan ülke sınırları içinde üretimken GSMH da ise ülke vatandaşlarının yaptığı üretimdir. SMH ise GSMH dan amortismanların çıkartılması ile elde edilir. MG 'in hesaplanmasında da SMH içindeki dolaylı veriler düşüldüğünde elde edilen değeri ifade eder. Kişisel Gelir vergilerin ödenmesinden hemen önce bireylerin geçen geliri oluştururken bundan dolaysız vergilerin çıkarılması ile de KG bulunur.

GSMH, SMH ve MG hesaplanırken üretim, gelir ve harcamalar yöntemi olmak üzere üç yöntem kullanılır. Ekonomik büyümenin ölçülmesinde GSMH, Kişi Başına Reel GSYH, Satın Alma Gücü Paritesi' ne göre GSYH ve İnsani Gelişme Endeksi kullanılırken bunların yanında artık Cinsiyet Eşitsizliği Endeksi ve Küresel Cinsiyet Uçurumu Endeksi gibi yeni göstergelerle de değerlendirilmektedir.

4.2. Cinsiyet Eşitsizliği Bağlamında Kadının Yeri ve Ekonomik Büyüme ile İlişkisi

Kadınların ekonomik hayata işgücü olarak dâhil olma süreci oldukça güç olmuştur. Kadınlar işgücüne katılım kararı alırken piyasa ücretleri ile rezervasyon ücretlerini karşılamaktadır. Boş zaman ve evde yapılan işlerin ekonomik değerinin toplamı rezervasyon ücreti olarak adlandırılmaktadır. Teorik olarak bu ücret ile emek piyasasında alabilecekleri ücretleri karşılaştırıp, rezervasyon ücreti piyasa ücretinden düşük ise işgücü piyasasına girmeyi tercih etmektedirler (Dayıoğlu, 1995: s.25). Kadına geleneksel toplum yapısı beraberinde küresel boyutta da bakıldığında anne sıfatı; ev işi, çocuk bakımı, yaşlı bakımı kadının asli görevi gibi görülmektedir. İşverenler kadın işgücünü istihdam ederken evli ya da çocuk sahibi olup olmaması kriterlerini kadın için olumsuz işini aksatma nedeni gibi değerlendirmektedir. Bunun aksine erkek çalışanın evli olması düzenli bir hayatı olduğuna yorumlanıp işe alım sürecinde artı olarak değerlendirilmektedir. TÜİK 2017 verileri; ev işleri sorumluluğu kadınların işgücüne dahil olmama nedenleri içinde en fazla ileri sürülen etken olup bu engel 2005 yılında %67 iken 2016 da %55,3'e düştüğü görülmektedir.

Sosyalist feminist literatürün çifte yük olarak ifade ettiği kavramdan da anlaşıldığı üzere; kadının ev merkezli özel alandan çıkması ve istihdam edilmesi, yapması zorunlu görülen ev işleri ve bakım sorumluluklarından kendilerini kurtaramamaktadır (Başak, Kınır ve Yaşar, 2013:19-20).

4.2.1. Beşeri Sermaye Bağlamında Kadın İşgücüne Bakış

Büyümenin en temel belirleyicilerinden olan emeğin donanımı yani beşeri sermayenin bilgi, beceri ve diğer niteliklerinin bütünü ekonomik hayata dahil olmada büyük önem arz etmektedir. Çünkü işgücünün bilgisi, deneyimi, işteki becerisi üretimin kalitesinin yanında maliyetleri de azaltan bir etkidir. Gelir dağılımındaki eşitsizliklere bakıldığında, beşeri sermaye doğrultusunda ücretlendirilmesi esas olmasına rağmen kadınlar donanımlı olsalar dahi erkeklerden daha düşük ücrete tabi tutulmaktadır. Buda ekonomik hayattaki cinsiyetçi tutum ve ön yargılardan kaynaklanmaktadır. Gelir dağılımı eşitliği ülkelerin gelişmişlik

seviyesinin göstergelerindedir ve yaşanan adaletsiz ücretlendirme ilerleme yönünde engel teşkil etmektedir.

Nitelikli emek faktörünün oluşabilmesi eğitim, sağlık gibi önemli sosyal hakların iyileştirilmesi ile mümkündür. Ekonomik büyüme sadece fiziki yatırımların kalitesi ile değil beraberinde güçlü bir beşeri sermaye ile bütünleştirilmelidir. Bu açıdan değerlendirildiğinde kadınların eğitim seviyesindeki artış işgücü katılım oranlarındaki artışla doğru orantılıdır (Biçerli, 2005: s.65). Sanayi devriminden bu yana kadın işgücü ucuz emek olarak görülmüştür. Ekonomik kriz dönemlerinde ucuz emek olarak görülmesi kadının işgücüne dahil edilme oranını arttırmışsa da çalışma koşullarında bir iyileştirme oluşmamıştır (Önder, 2013: s. 35).

Kadın işgücü nüfusun büyük bölümünü oluşturmasına rağmen geleneksel işbölümü nedeniyle çalışma hayatına dahil olma oranı oldukça düşüktür. Ekonomik İşbirliği ve Kalkınma Örgütü'nün (OECD) "Tek Başına Devlet 2017" raporunda Türkiye,%33,8'lik kadın işgücü katılım oranı ile OECD ye üye ülkelerin genel ortalamasında son sırada yer almıştır. Raporda Türkiye'deki çalışma çağındaki 30 milyon kadından sadece 10,5 milyonunun işgücüne katılım fırsatı bulunduğu değinilmiştir. Diğer üye ülkelerin kadın işgünü katılım oranlarının genel ortalaması %63 olduğu Türkiye'nin bu orana yetişmesi için 8,5 milyon kadının işgücüne dahil olması gerekmektedir (<https://geturkiyeblog.com>). Türkiye' de işgücüne dahil olan kadınların kamu kurum ve kuruluşlarında üst düzey yöneticiliklerde, kurul, komisyon ve komitelerdeki temsil oranı erkeklere oranla oldukça düşüktür. 2018 Ocak verilerine göre Devlet Personel Dairesi Başkanlığı'nın kamu kurum ve kuruluşlarında istihdam edilenlerin %37,80'i kadın, %62.20'si erkektir. Bürokrasideki üst düzey yönetici kadın oranı %11,81 iken %88,19'u erkek yöneticidir. Dünya genelinde diplomatik görevlerdeki erkek oranının çokluğu Türkiye'de de aynı seyirdedir. Türk dışişlerinde görev yapan 75 başkonsolostan 11'i, 249 büyükelçiden 51'i, merkezde görev yapan 70 genel müdür ve yardımcılardan 28'i kadınlardan oluşmaktadır (DİB, 2018). Türkiye'deki 1464 Mülki İdare Amiri içerisinde 2 vali, 12 vali yardımcısı, 14 kaymakam, 11 kaymakam adayı, 6 hukuk müşaviri ve 1 genel müdür yardımcısı kadındır (İçişleri Bakanlığı, Ocak, 2018).

TÜİK 2018 Şubat verileri, işgücüne katılım oranını %52,2 olarak hesaplamış olup önceki döneme kıyasla 665 bin kişinin işgücüne dahil olması 0,4 puanlık bir artış sağlayarak bu değere ulaşmıştır. Kadın işgücüne katılım oranında 1 puanlık bir artışla %33,3, erkek işgücüne katılım oranında 0,2'lik bir azalışla %71,5 değerine düşmüştür. McKinsey'in 2016 Women Matter Raporu'na göre Kadınların işgücüne katılımının artırılması, küresel ekonominin 2025 yılındaki büyüme seviyesi 12-28 trilyon dolar seviyesinde olabilir. Türkiye de kadın işgücü katılım oranını istikrarlı, güçlü ve sonuç odaklı politikalarla desteklerse %30 lardan OECD genel ortalaması olan %63 e taşırırsa 2025 teki GSYH'si %20 oranında artış yakalayabilir (<http://www.mckinsey.com.tr>).

4.3. Literatür

Çalışmada cinsiyet eşitsizliği bağlamında büyüme değerlendirirken kadınların işgücüne katılım oranının büyüme ile ilişkisi üzerinden çalışmalar incelenmektedir.

Kadınların İşgücüne Katılımının Ekonomik Büyüme Üzerine Etkisi: Türkiye Örneği

Kadınların işgücüne katılım oranı ve büyüme temalı pek çok çalışmanın mevcut olduğu görülmekte ve bu çalışmaların bir kısmı bu bölümde yer almaktadır.

Serel ve Özdemir (2017), 2000:1-2013:4 dönemi verileri ile gayrisafi yurtiçi hasıla, kadın istihdamı, kadın işsizliği verilerini kullanarak Türkiye ekonomisi için yaptıkları çalışmada kadın istihdamındaki artışın ekonomik büyüme üzerinde etkisinin olumlu olduğu sonucuna varmaktadırlar.

Özer ve Biçerli (2003), çalışmalarında 1988- 2001 dönemi Türkiye geneli makro nitelikli değişkenler ile mikro nitelikli değişkenlerin kadınların işgücüne katılım oranı üzerindeki etkilerini incelemektedirler. Elde ettikleri ampirik bulgular neticesinde kadınların işgücüne katılım kararının enflasyon, büyüme oranı, ücretler ile işsizlik oranı gibi makro ekonomik kavramlardan doğrudan etkilenmediği ve emek piyasasıyla bütünleşemedikleri sonucuna varmışlardır.

Zeren ve Savrul (2017), çalışmalarında 1991-2004 dönemi verilerini kullanmışlar ve analizlerdeki bulgular neticesinde büyüme ve kentleşme oranının yüksekliği kadınların işgücüne katılım oranını yükselttiği sonucuna varmaktadırlar.

Kasa ve Alptekin (2015), 2000-2013 dönemi verileri ile VAR modeli kullanarak yaptıkları çalışmada kadınların eğitim durumlarına göre işgücüne dâhil olmalarının büyüme üzerindeki etkisinin analiz etmişlerdir. Çalışmada kadınların işgücüne katılım oranı eğitim düzeylerine göre zamanla büyüme üzerinde artan oranda bir etki yarattığı sonucuna ulaşılmaktadır.

Günsoy ve Özsoy (2012), çalışmalarında 2005-2011 arası Türkiye ekonomisi verileri ile kadınların işgücüne katılım oranlarının ekonomik büyüme üzerindeki etkisini VAR modeli ile analiz etmektedirler. Bulgular, meslek liselerinden mezun olan kadınların büyümeye etkisinin en anlamlı olduğu, yükseköğretim mezunu kadınların da bunu takip ettiği yönündedir.

Berber ve Eser (2008), çalışmalarında kadın istihdamının 2002 yılından itibaren düşme eğiliminde olduğu, kadınların tarım sektöründe yoğun olarak istihdam edilmelerine karşın bu oranın da düştüğü ve hizmet sektöründe kadın istihdamının arttığını ileri sürmüşlerdir.

Akgeyik (2017), çalışmasında kadınların işgücüne katılımının boyutlarını ve artışın nedenlerini araştırmıştır. Çalışmada kadınların işgücüne katılımını etkileyen en önemli faktörün eğitim seviyesindeki artış olduğu sonucuna ulaşılmıştır.

Kılıç ve Öztürk (2014), yaptıkları çalışmada Türkiye’de kadın istihdamının genel durumu, özellikleri ve diğer ülkelerden farklılıklarına dikkat çekmişler, kadın istihdamının önündeki engeller ve çözüm yollarını teorik ve ampirik olarak araştırmışlardır. Çalışmada, 2002-2008 Hane halkı Bütçe Anketleri kullanılarak kadınların işgücüne katılımı standart probit modeli ile tahmin edilmiştir. Sonuçta eğitimin, özellikle kentsel bölgelerde yaşayan kadınların işgücüne katılımı üzerinde etkili değişken olduğu tespit edilmiştir.

3. Veri Seti ve Yöntem

Cinsiyet eşitsizliğinin ölçümünde kadının işgücüne katılma oranı, kadınların elde ettiği gelirler kullanılabildiği gibi kadının işgücüne katılma oranı gibi göstergeleri de içeren toplumsal cinsiyet eşitsizliği endeksi, toplumsal cinsiyete dayalı gelişme endeksi gibi uluslararası gelişmişlik farklılıklarını ölçmede kullanılan ölçütler de kullanılabilmektedir.

Çalışmada Türkiye ekonomisi için gayrisafi yurtiçi hasıla (GSYİH), gayrisafi sabit sermaye oluşumu (GSSSO) ve cinsiyet eşitsizliğinin ölçütü olarak kadınların işgücüne katılım oranı (KO) verileri kullanılmıştır. Veriler üçer aylık ve 2003:1 ve 2018:4 dönemini kapsamakta olup Merkez Bankasından elde edilmiştir. Çalışmada değişken kısaltmalarının önünde yer alan "L", değişkenlerin logaritmasının, "Δ" ise, birinci farklarının alındığını ifade etmektedir. GSYİH ve GSSSO değişkenlerinin cari değerleri alınmış ve ilgili dönemin Tüketici Fiyat Endeksi (TÜFE) değeri kullanılarak reel hale getirilmiştir.

Çalışmada aşağıdaki büyüme modeli tahmin edilmiştir.

$$L(\text{GSYİH}_t) = \beta_0 + \beta_1 L(\text{KO}_t) + \beta_2 L(\text{GSSSO}_t) + u_t$$

Çalışmada sahte regresyon ilişkisini önlemek amacıyla değişkenlerin durağan olup olmadıkları belirlenmiştir. Durağanlık analizinde, genişletilmiş Dickey-Fuller (ADF) (1979; 1981) testi kullanılmıştır.

Aşağıda verilen (1) ve (2) numaralı denklemler ADF testi için tahmin edilmiştir.

$$\Delta X_t = \alpha_0 + \alpha_1 X_{t-1} + \sum_{i=1}^p \lambda_i \Delta X_{t-i} + \varepsilon_t \quad (1)$$

$$\Delta X_t = \alpha_0 + \alpha_1 X_{t-1} + \alpha_2 t + \sum_{i=1}^p \phi_i \Delta X_{t-i} + \varepsilon_t \quad (2)$$

Yukarıdaki denklemlerde X_t birim kök analizi yapılacak değişkeni, p denkleme eklenen bağımlı değişken gecikmelerini α ile ϕ katsayıları, t , trendi, Δ , fark operatörünü, ε , hata terimini ifade etmektedir.

ADF birim kök testinde serinin durağan olup olmadığına α_1 katsayısına göre karar verilir. Testte hesaplanan test istatistiği tablo kritik değerinden küçükse, "Seri birim kök içermektedir" şeklindeki H_0 hipotezi red edilemez ve serinin durağan olmadığı sonucuna ulaşılır. Test istatistiği tablo kritik değerinden büyükse, H_0 hipotezi reddedilir ve serinin durağan olduğu sonucuna varılır.

Tablo 1. ADF Birim Kök Testi Sonuçları

| Değişken | Sabitli ADF | | Sabitli ve Trendli ADF | |
|----------|---------------|----------|------------------------|----------|
| | t-İstatistiği | Olasılık | t-İstatistiği | Olasılık |

Kadınların İşgücüne Katılımının Ekonomik Büyüme Üzerine Etkisi: Türkiye Örneği

| | | | | |
|-----------------|-----------|---------------------|-----------|---------------------|
| LGSYH | -0.862547 | 0.7930 | -3.194069 | 0.0956 ^c |
| LGSSSO | -1.186115 | 0.6746 | -2.126885 | 0.5200 |
| LKO | -0.697476 | 0.8391 | -1.840267 | 0.6724 |
| Δ LGSYH | -3.344925 | 0.0173 ^b | -3.341102 | 0.0700 ^c |
| Δ LGSSSO | -3.892703 | 0.0038 ^a | -3.896864 | 0.0185 |
| Δ LKO | -4.030625 | 0.0025 ^a | -3.775590 | 0.0249 ^b |

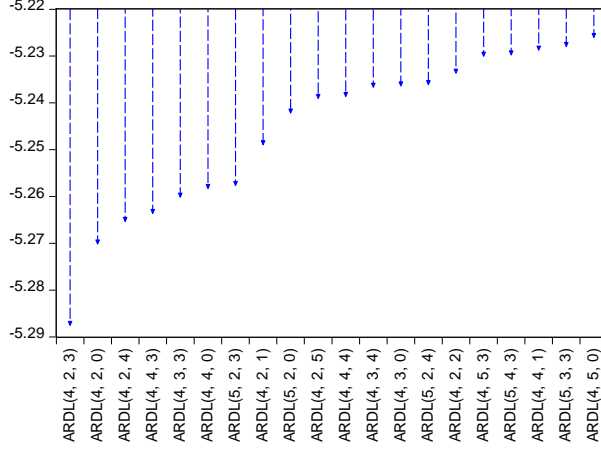
Not: ^a, ^b ve ^c sırasıyla %1, %5 ve %10 anlamlılık düzeyini gösterir.

ADF birim kök testi sonuçları Tablo 1’de sunulmuştur. Tablodan 0.10 önem düzeyine göre GSYİH değişkeninin sabitli ve trendli versiyonda seviyesinde durağan olduğu görülmüştür. GSSSO ve KO değişkenlerinin ise farkında durağan oldukları tespit edilmiştir.

Değişkenlerin aynı seviyede durağan olmadıkları tespit edildiği için aralarındaki uzun dönemli ilişki ARDL (Autoregressive Distributed Lag) Modeli (Pesaran v.d. 2001) ile araştırılmıştır. Pesaran v.d. tarafından geliştirilen eşbütünleşme testi sınır testi olarak ta bilinmektedir. ARDL modelinde uzun dönem ilişkinin tahmini iki adımda gerçekleşir. İlk adımda, ARDL modeli en uygun gecikme uzunluğu için tahmin edilir. Boş hipotez değişkenler arasında uzun dönem ilişki olmadığı yönündedir ve Wald (F) testi ile test edilir. F testi ile elde edilen test istatistiği Pesaran v.d. (2001) tarafından ileri sürülen alt kritik sınırdan küçükse seriler arasında eşbütünleşme ilişkisi olmadığını ileri süren boş hipotez ($H_0: \alpha_1 = \alpha_2 = 0$) reddedilemez. Test istatistiği, üst sınır değerinden büyükse seriler arasında uzun dönem ilişki olduğu sonucuna ulaşılır. Test istatistiği alt ve üst kritik değerler arasında ise uzun dönem ilişki olup olmadığı konusunda karar verilemez Birinci adımda boş hipotez red edilmişse, ikinci adımda, kısa ve uzun dönem katsayıları tahmin edilir. Çalışmada (3) numaralı denklem ile gösterilen ARDL modeli tahmin edilmiştir.

$$\Delta Y_t = \alpha_0 + \alpha_1 y_{t-1} + \alpha_2 X_{t-1} + \sum_{i=1}^p \delta_i \Delta Y_{t-i} + \sum_{i=0}^p \lambda_i \Delta X_{t-i} + \varepsilon_t \quad (3)$$

Sınır testinde alternatif modeller içinde en uygun gecikme uzunlukları AIC bilgi kriterleri yardımı ile belirlenir. Maksimum 5 gecikme uzunluğu alınarak AIC bilgi kriteri en küçük olan ve otokorelasyon sorunu bulunmayan gecikme uzunluğu en uygun gecikme uzunluğu olarak belirlenmiştir. En uygun model seçimi grafiği aşağıda sunulmuştur.



Grafik 1: AIC Kriterine Göre Model Seçimi

AIC kriterine göre seçilen ARDL (4,2,3) modeline göre F istatistiği 13.209 olarak tespit edilmiştir. Bu değer, Pesaran vd.(2001:300)'deki tablo değerleri ile karşılaştırıldığında F istatistiği %5 anlamlılık seviyesinde Pesaran'ın üst kritik değerinden büyük olduğu için değişkenler arasında uzun dönemli ilişkinin olduğu tespit edilmiştir. Tablo 2'de sunulan uzun dönem katsayılarına göre LGSSO'daki %1'lik artışın LGSYİH'yı %0.58 arttırdığı, LKO'daki %1'lik artışın GSYİH'yı %0.39 arttırdığı ve katsayıların %1 seviyesinde istatistiksel olarak anlamlı olduğu görülmektedir.

Tablo 2. ARDL (4,2,3) Modelinin Uzun Dönem Katsayıları

| Değişkenler | Katsayılar | t-istatistikleri |
|-------------|------------|---------------------|
| LGSSO | 0.584 | 15.598 ^a |
| LKO | 0.388 | 6.051 ^a |

Not: a, %1 anlamlılık düzeyini gösterir.

Uzun dönem katsayılarının elde edilmesinin ardından (4) numaralı hata düzeltme modeli ile kısa dönem katsayılar tahmin edilmiştir.

$$\Delta Y_t = \alpha_0 + \alpha_1 EC_{t-1} + \sum_{i=1}^p \delta_i \Delta Y_{t-i} + \sum_{i=0}^p \lambda_i \Delta X_{t-i} + u_t \quad (4)$$

(4) numaralı denklemde EC (error correction), hata düzeltme terimini ifade etmektedir.

Kadınların İşgücüne Katılımının Ekonomik Büyüme Üzerine Etkisi: Türkiye Örneği

Sonuçlar Tablo 3’de sunulmuştur. Tablo 3’de hata düzeltme katsayısının negatif ve 1’den küçük ve istatistiksel olarak %1’de anlamlı olması kısa dönemde oluşan dengeden sapmaların uzun dönemde dengeye yaklaştığını göstermektedir.

Tablo 3. ARDL (4,2,3) Modeli Hata Düzeltme Katsayısı

| Değişkenler | Katsayılar | t-istatistikleri |
|-------------|------------|---------------------|
| ECM(-1) | -0.43 | -6.427 ^a |

Not: ^a, %1 anlamlılık düzeyini gösterir.

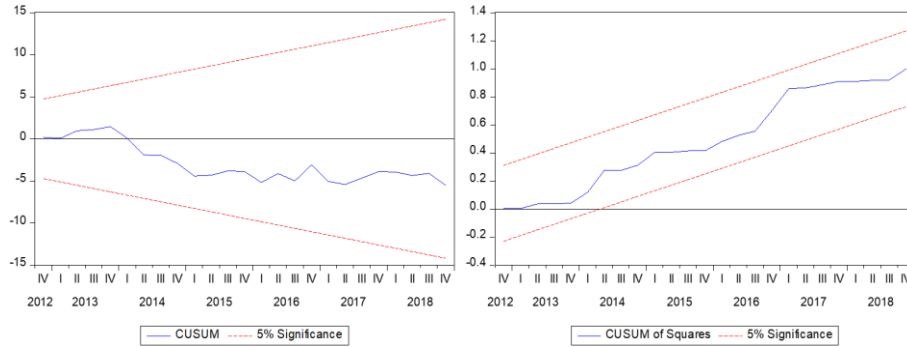
Tablo 4’te sunulan diagnostik test sonuçları ARDL modelinde otokorelasyon, değişen varyans sorunlarının olmadığını ve hataların normal dağılım sergilediğini göstermektedir.

Tablo 4: Diagnostik Test Sonuçları

| Diagnostik Testler | |
|-----------------------------|---------------|
| Breusch-Pagan-Godfrey Testi | 1.355 (0.221) |
| LM (1) Testi | 0.267 (0.608) |
| LM (4) Testi | 0.182 (0.947) |
| Jarque-Bera Normallik Testi | 0.775 (0.679) |

Not: Parantez içindeki rakamlar olasılık değerlerini göstermektedir.

Çalışmada elde edilen uzun dönem katsayıların istikrarlı olup olmadığı CUSUM (Cumulative Sum of Recursive Residuals) ve CUSUMQ (Cumulative Sum of Squares of Recursive Residuals) testleri ile ortaya konmuştur. Şekil 1’de Şekil 1’de görüldüğü gibi grafikler %5 anlamlılık düzeyinde istenen güven aralığı içinde kalmışlardır.



Şekil 1: CUSUM ve CUSUMQ Grafikleri

ARDL testinden sonra değişkenler arasında nedensellik ilişkisi olup olmadığını tespit edebilmek için Toda-Yamamoto (1995) nedensellik testi uygulanmıştır. Toda-Yamamoto (1995) değişkenlerin, durağanlık derecesine ve eşbütünlük ilişkisinin

olup olmamasına duyarlı olmaksızın, analize dahil edilebileceği bir nedensellik testi önermişlerdir. Toda-Yamamoto nedensellik testi uzun dönem nedensellik testi olarak tanımlanmıştır. Testte VAR modeli içinde belirlenen en uygun gecikme uzunluğu (p)'ye serilerin en yüksek durağanlık derecesi (m) eklendikten sonra ($p+m$) dereceden VAR modeli tahmin edilir. VAR modeli (5) ve (6) numaralı denklemler yardımıyla tahmin edilir;

$$y_t = \mu + \sum_{i=1}^{p+m} \alpha_i y_{t-i} + \sum_{i=1}^{p+m} \beta_i x_{t-i} + u_{1t} \quad (5)$$

$$x_t = \mu + \sum_{i=1}^{p+m} \gamma_i x_{t-i} + \sum_{i=1}^{p+m} \delta_i y_{t-i} + u_{2t} \quad (6)$$

Toda-Yamamoto nedensellik testi sonuçlarına göre, LGSYİH ve LGSSSO değişkenleri arasında çift yönlü, LGSYİH ve LKO değişkenleri arasında LGSYİH'dan LKO'ya doğru tek yönlü, LGSSSO ve LKO değişkenleri arasında LGSSSO'dan LKO'ya doğru tek yönlü nedensellik ilişkisi olduğu görülmektedir.

Tablo 5: Toda Yamamoto Granger Nedensellik Testi Sonuçları

| Nedenselliğin Yönü | x2 Test İstatistiği | Karar |
|---|---------------------|-------|
| Δ LGSSSO \longrightarrow Δ LGSYİH | 17.145* | EVET |
| Δ LKO \longrightarrow Δ LGSYİH | 7.229 | HAYIR |
| Δ LKO \longrightarrow Δ LGSSSO | 8.193 | HAYIR |
| Δ LGSYİH \longrightarrow Δ LGSSSO | 10.444*** | EVET |
| Δ LGSSSO \longrightarrow Δ LKO | 13.984** | EVET |
| Δ LGSYİH \longrightarrow Δ LKO | 12.344** | EVET |

Sonuç

Cinsiyet eşitsizliği kadınların işgücüne katılımını sınırlandırmakta ve kadınlar ve erkekler küresel işgücünde eşit olarak temsil edilmemektedir. Dünyadaki yetişkin nüfusun yarısından çoğunu oluşturmasına rağmen kadınlar neredeyse her ülkede erkeklerden daha düşük oranda çalışmaktadır. Kadınlar hayatın hemen her alanında erkeklerin arkasında yer almakta ve eğitim, sağlık ve istihdam olanaklarına daha az erişebilmektedir. Kadınların istihdamda daha az yer alması sonucu kadın işgücünün becerilerinden yararlanılamamaktadır.

Kadınların iş piyasasında tercih edilmemesi veya engellenmesine neden olan çeşitli nedenler vardır. Bunlardan bazıları; çocukların veya aile üyelerinin bakımı, resmi işgücü piyasası dışındaki diğer üretken faaliyetler, ayrımcı yasalar ve

Kadınların İşgücüne Katılımının Ekonomik Büyüme Üzerine Etkisi: Türkiye Örneği

uygulamalar ve kadınların istihdam olanaklarını sınırlayan sosyal ve kültürel normlardır.

Araştırmalar, işgücü piyasasında cinsiyet ayrımcılığının azaltılmasının olumlu sonuçlar doğurduğunu göstermektedir. Kadınların işgücüne katılım oranlarının artırılması, ülkelerin toplam işgücünü arttırmakta ve ekonomik büyümeye katkı sağlamaktadır. Kadınların ekonomik büyümedeki önemini araştırmak için işgücü piyasasına katılan kadınların payı ele alınabilir. Çalışmakta olan veya iş arayan bireylerin oranını yansıtan işgücüne katılım oranı, bir ülkenin toplam ekonomik çıktısının temel bir bileşenidir. Bu nedenle, ülkeler kadınların işgücüne katılımını artırdıkça, ekonomik çıktıları artırma potansiyeline sahip olmaktadır.

Çalışmada kadınların işgücüne katılımının ekonomik büyümeye katkısını belirlemek amacıyla Türkiye ekonomisi için gayrisafi yurtiçi hasıla, gayrisafi sabit sermaye oluşumu ve kadınların işgücüne katılım oranı değişkenleri ve 2003:1 ve 2018:4 dönemi üç aylık verileri kullanılmıştır. Değişkenler aynı seviyede durağan olmadığı için model dağıtılmış gecikmeli otoregresif model yöntemi ile tahmin edilmiştir. Dağıtılmış gecikmeli otoregresif model tahmin sonuçlarına göre uzun dönemde değişkenler arasında pozitif ve istatistiksel olarak anlamlı ilişkiler tespit edilmiştir. Değişkenler arasında nedensellik ilişkisi olup olmadığını tespit edebilmek için Toda-Yamamoto nedensellik testi uygulanmıştır. Nedensellik testi sonuçlarına göre gayrisafi yurtiçi hasıla ve gayrisafi sabit sermaye oluşumu değişkenleri arasında çift yönlü, gayrisafi yurtiçi hasıla ve kadınların işgücüne katılım oranı değişkenleri arasında gayrisafi yurtiçi hasıladan kadınların işgücüne katılım oranına doğru tek yönlü, gayrisafi sabit sermaye oluşumu ve kadınların işgücüne katılım oranı değişkenleri arasında gayrisafi sabit sermaye oluşumundan kadınların işgücüne katılım oranına doğru tek yönlü nedensellik ilişkisi olduğu görülmektedir.

Türkiye ekonomisi için yapılan çalışmada kadınların işgücüne katılımının ekonomik büyümeyi pozitif etkilediği tespit edilmiştir. Çalışma sonucunda elde edilen bulgular doğrultusunda ekonomik büyümede kadının etkin bir role sahip olduğu söylenebilir. Cinsiyet ayrımcılığını önlemek ve toplumun kadına bakışını değiştirmek ve kadınların işgücüne katılımını sağlamak amacıyla uygulanacak politikalar ekonomik büyümeye katkı sağlayacaktır.

Kaynakça

Anker, R. Theories of occupational segregation by sex: an overview. *International Labour Review*, 136 (3), 315-339.

Akgeyik, T. (2017). Türkiye’de kadınların işgücü piyasasına katılımını etkileyen faktörler: TÜİK verileri üzerine bir analiz. *Sosyal Siyaset Konferansları Dergisi*, (70), 31-53.

Atatürk Araştırma Merkezi (2006). *Atatürk’ün söylev ve demeçleri I-III*. Divan Yayıncılık LTD. ŞTİ.

Başak, S., Kingır, S. ve Yaşar, Ş.(2013). *Kadının görünmeyen emeği:ikinci vardiya*. Ankara: Ames.

Becker, G. S. (1957). *The Economics of discrimination*. The University of Chicago Press.

Berber, M. ve Yılmaz Eser, B. (2008). Türkiye’de kadın istihdamı: ülke ve bölge düzeyinde sektörel analiz. “İş, Güç” *Endüstri İlişkileri ve İnsan Kaynakları Dergisi*, Nisan, 10, (2).

Dayıoğlu, M. (1995). *Earnings in equality between gender in turkey*. Yayımlanmamış doktora tezi, ODTÜ Sosyal Bilimler Enstitüsü, Ankara.

Dickey, D. A., ve Fuller, W. A. (1981). Likelihood ratio statistics for autoregressive time series with a unit root. *Econometrica: Journal of the Econometric Society*,49 (4), 1057-1072.

Günsoy, G. ve Özsoy, C. (2012). Türkiye’de kadın işgücü, eğitim ve büyüme ilişkisinin var analizi. *Finans Politik & Ekonomik Yorumlar*, 49, (564).

Halıcıoğlu Deniz, M. ve Haykır Hobikoğlu, D. (2012). Cinsiyete göre gelişme endeksi çerçevesinde kadın istihdamının ekonomik değerlendirmesi: Türkiye örneği. *Session 1B: Büyüme Gelişme I, International Conference on Eurasian Economies*, 124-125.

Kasa, H. ve Alptekin, V. (2015). Türkiye’de kadın işgücünün büyüme etkisi. *Selçuk Üniversitesi Sosyal Bilimler Meslek Yüksekokulu Dergisi*, 18, (1), 1-24.

Kılıç, D. ve Öztürk, S. (2014). Türkiye’de kadınların işgücüne katılımı önündeki engeller ve çözüm yolları: bir ampirik uygulama. *Amme İdaresi Dergisi*, 47 (1), 107-130.

Önder, N. (2013), Türkiye’de kadın işgücünün görünümü. *ÇSGB Çalışma Dünyası Dergisi*, 1, (1), 35-61.

Özer, M. ve Biçerli, K. (2003). Türkiye’de kadın işgücünün panel veri analizi. *Sosyal Bilimler Dergisi*.

Özkaplan, N. (2013/1). Kadın akademisyenler: Cam tavanlar hala çok kalın!. *Kadın Araştırmaları Dergisi*, (12), 1-23.

Parlaktuna, İ. (2010). Türkiye’de cinsiyete dayalı mesleki ayrımcılığın analizi. *Ege Akademik Bakış*, 10(4), 1217-1230.

Pesaran, M. H., Shin, Y., ve Smith, R. (2001). Bounds testing approach to the analysis of level relationships. *Journal of Applied Econometrics*, 16, 289–326.

Phillips, P. C. ve Perron, P. (1988). Testing for a unit root in time series regression. *Biometrika*, 75 (2), 335-346.

Serel, H. ve Özdemir, B. S. (2017). Türkiye’de kadın istihdamı ve ekonomik büyüme ilişkisi. *Yönetim ve Ekonomi Araştırmaları Dergisi*, Eylül, 15, (3), 132-148.

Kadınların İşgücüne Katılımının Ekonomik Büyüme Üzerine Etkisi: Türkiye Örneği

Toda, H. Y. ve Yamamoto, T. (1995). Statistical inference in vector autoregressions with possibly integrated process. *Journal of Econometrics*, 66, 225–250.

Tzannatos, Z. (1988). The long- run effects of the sex integration of the british labour market. *Journal of Economic Studies*, 15, (1), 5- 6.

Zeren, F. ve Kılınc Savrul, B. (2017). Kadınların işgücüne katılım oranı, ekonomik büyüme, işsizlik oranı ve kentleşme oranı arasındaki saklı koentegrasyon ilişkisinin araştırılması. *Yönetim Bilimleri Dergisi*, 15, (30), 87-103.

www.tr.undp.org/content/dam/.../hdr2016/HDR%202016%20Overview%20TR.pdf. (2016 İnsani Gelişme Raporu). Erişim tarihi: 25 Ocak 2018.

<http://www.tuik.gov.tr/PreHaberBultenleri.do?id=27688>. Erişim tarihi: 05 Mart 2018.

<https://www.weforum.org/reports/the-global-gender-gap-report-2017>. Erişim tarihi: 12 Mayıs 2018.

www.tepav.org.tr/.../14581420298.81_lin_Toplumsal_Cinsiyet_Esitligi_Karinesi.pdf. Erişim tarihi: 24.02.2019

<http://www.tr.undp.org/>. Erişim tarihi: 01.02.2019.

wef-kuresel-cinsiyet-ucurumu-2016-raporu-yayimlandi/. Erişim tarihi: 04.03.2019.

wef-kuresel-cinsiyet-ucurumu-2016-raporu-yayimlandi/. Erişim tarihi: 05.03.2019.

<http://www.mckinsey.com.tr>. Erişim tarihi: 19.03.2019.

Extended Abstract

Introduction

Assuming that human beings are human capital for the economy, it is an undeniable fact that women's intelligence and ability to contribute to this human capital will contribute to diversity and creativity. Gender is a structural difference that distinguishes between men and women physiologically and biologically. The fact that the difference in physiological structure constitutes an obstacle to access to rights and self-realization in social life is considered in the context of gender inequality. From the moment the individual falls into the womb, a life begins to take shape around the phenomenon of gender. Individual roles, a concept defining the physical structure of existence, transforming women's identity into disadvantages in the fields of economy, education, health, social and cultural requires a serious consideration of gender inequality.

In this study, it is argued that welfare level will increase as women find the opportunity to evaluate the same rights and standards as men in social, legal and political fields and take their place in social and economic life. Since the provision of

equal rights and opportunities to women, especially education, will make human capital more equipped, a positive impact will be on the Gross Domestic Product. According to the literature, the main reason of gender inequality is the inability to demolish social patterns as a result of inadequacies in education. The woman was left behind in the economy with her mother identity. Women's work in more service intensive sectors stems from false teachings.

It is seen that economic theories evaluate gender inequality in the context of labor market. The studies emphasize that women are concentrated in occupations without a future and receive less wages than men. According to the Neoclassical Theory of Discrimination, those who supply and demand labor are rational and the labor market is active. Theory; that those who supply the labor force are based on their experience as well as their level of education in evaluating the labor force, and employers evaluate options that are close to maximizing production and minimizing costs.

Method

In the study, for Turkey's economy Gross domestic product (GDP), gross fixed capital formation (GFCF) and female labor force participation rate (FLFR) data were used. Data are quarterly and cover period 2003: 1-2018: 4 and are obtained from the Central Bank. In front of the variable abbreviations "L" means that the logarithm of the variables "Δ" is the first difference. Current values of GDP and GFCF variables were taken and realized by using Consumer Price Index (CPI) value of the relevant period.

In the study, firstly, it was determined whether the variables were stationary or not. Augmented Dickey-Fuller (ADF) (1979,1981) test was used for stationary analysis. According to the results of ADF unit root test, it was observed that the GDP variable was stationary at level in the intercept and trend version. GFCF and FLFR variables were found to stationary at first difference.

Since the variables were not stationary at the same level, the long-term relationship between them was investigated by ARDL (Autoregressive Distributed Lag) Model (Peseran et al. 2001). In the ARDL model, it was concluded that there was a long-term relationship between the variables. After obtaining long term coefficients, error correction model was estimated. The error correction coefficient was negative, less than 1 and statistically significant at 1% level. This shows that the deviations from the equilibrium in the short term approach the equilibrium in the long term.

After ARDL test, Toda-Yamamoto (1995) causality test was applied to determine whether there was a causal relationship between variables. According to the results of the Toda-Yamamoto causality test, the bidirectional causality relationship between GDP and GFCF variables, There is a unidirectional causality relationship between GDP and FLFR variables from GDP to FLFR, and between GFCF and LFPR variables from LGSSSO to LKO.

*Kadınların İşgücüne Katılımının Ekonomik Büyüme Üzerine Etkisi: Türkiye
Örneği*

Result and Discussion

Women and men are not equally represented in the global workforce. Although it accounts for more than half of the world's adult population women work at a lower rate than men in almost every country. There are several reasons why women are not preferred or blocked in the labor market. Some of those; care of children or family members, other productive activities outside the formal labor market, discriminatory laws and practices, and social and cultural norms that limit women's employment opportunities.

Research shows that reducing gender discrimination in the labor market has positive results. Increasing female labor force participation rates increases the total labor force of the countries and contributes to economic growth. To investigate the importance of women in economic growth, the share of women participating in the labor market can be addressed. The labor force participation rate, which reflects the proportion of individuals who are working or looking for work, is a key component of a country's total economic output. Therefore, as countries increase female labor force participation, they have the potential to increase their economic output.

In a study conducted for Turkey's economy female labor force participation positively affects economic growth was determined. Implement policies to increase female labor force participation will contribute to economic growth.