



## Karaman Kültüründe Tartan Evinin Önemi

Gülşen KAHRAMAN

Karamanoğlu Mehmetbey Üniversitesi, Meslek Yüksekokulu, KARAMAN

### Özet

İnsanoğlu yerleşik hayata geçtikten sonra, özellikle barındıkları yapılara büyük önem vermişlerdir. Yapının ihtişamı, süslemesi içinde yaşayanların kültürü hakkında bizlere bilgi vermektedir. İnsanlar mimari yapılarda kullandıkları bezemelerle o döneme ışık tutmuşlardır.

Karaman kültüründe önemli yer tutan Tartan evi Anadolu'daki Türk evlerinin en güzel örneklerinden biridir. 19.yy ortalarında Sami Tartan'ın dedesi Hacı Ahmed Efendi tarafından yaptırılan bu ev, resimli Türk evleri arasındadır.

Bu çalışmada Tartan evindeki bezeme unsurları ele alınmıştır. Yapı içinde yer alan süsleme elemanları fotoğraflarla belgelenmiştir. Literatür araştırması ile de bölgedeki diğer evler ile benzeyen ya da ayrışan tarafları ele alınmıştır.

Araştırma sonucunda; Evde ahşap süslemeden daha ziyade kalemişi süslemeler dikkati çekmektedir. Kapıların üzerindeki üçgen alanlarda bitkisel bezemeli kartuşlar, oda çiçekliklerinde, tavan eteklerinde zengin bitkisel süslemeler görülür. Bazı çiçekliklerde perde, bazısında ise saat tasvirleri vardır. Yapı plan ve süsleme olarak İstanbul evlerine benzemektedir.

**Anahtar Kelimeler:** Tartan Evi, Konak, Kalemişi, Karaman.

## The Importance of Tartan Evi in Karaman Culture

### Abstract

After humans settled, especially the Host structures have been given a great importance. The magnificence of the building, provide information to us about the culture of those living in decoration. The architectural decorations used in the buildings has been lighted the period of the time.

Tartan house holds an important place in the culture of Karaman in Anatolia, it is one of the finest examples of Turkish houses. The mid-19th century, this house was built by the Sami Tartan'ın grandfather Haji Ahmad Efendi, which is among the pictorial Turkish houses.

Tartan house decoration elements are discussed in this study. Decorative elements in the structure documented with photographs. similar or distinctive aspects with other houses in the region are discussed with the review of the literature.

As a result, kalemişi home decorations are more remarkable than wooden decoration. Floral cartridges in triangular areas, rich flower decorations on the doors and in flowers room are seen. In some flower beds have curtains, in some are found the o'clock descriptions. Building plans and decorating are similar to Istanbul houses.

**Keywords:** Tartan Evi, inn, Kalemişi, Karaman.

Anadolu Türk Mimarisinde Türk evi, Osmanlı evi, geleneksel ev gibi kavramlarla adlandırılan yapılar son elli yılda bilimsel araştırmalara konu olmuştur. Hızlı şehirleşme ve sanayileşme kent merkezlerine göçleri artırdı. Özellikle tarihi şehirlerimizde, tarihi dokuyu ve çevreyi oluşturan eski evlerin yıkılıp, yerlerine apartmanlar dikilmesine yol açtı. Bu sivil mimarlık ürünlerinin yok oluşu, kentlerin tarihi kimliklerini yitirmelerine sebep oldu ve diğer anıtların da yalnız ve anlamsız bir şekilde kalmasına yol açtı. Bu süreç, Anadolu'nun en önemli tarihî şehirlerinden Karaman'da da yaşanmış ve Karaman'ın eski evleriyle birlikte kent dokusu ve kimliği de geniş ölçüde yok olmuştur.

Türk evi kavramı, Osmanlı evi, geleneksel ev kavramlarını içine alan, yüzyılların birikimiyle oluşmuş; içinde yaşanan hayatın tasarımını etkilediği, kendine özgü mimari özellikleri olan bir mesken, konut türüdür. Türk evi çeşitli etkenlerle oluşmuş, Anadolu insanının sosyal ve kültürel tarihinin en önemli tanığıdır. Bu

bakımdan Karaman, Anadolu'nun konut mimarlığının en eski ve en iyi örneklerine sahiptir.

### KARAMAN EVLERİNİ OLUŞTURAN ETKENLER

Anadolu'nun Türk öncesi konutları ve yapı tekniklerinin Türk evini etkilediği, tarihi süreç içerisinde özellikle 16.yüzyıldan sonra, Osmanlı döneminde belirli bir tasarım ve süsleme bütünlüğüne ulaşarak kendine özgü kimliğinden bir yapı, "Türk Evi" ortaya çıktığını görüyoruz. Türk evi, sadece Anadolu'da değil, Balkanlarda, Kuzey Afrika'da, Mısır ve bütün Ön Asya'daki Osmanlı topraklarında karşımıza çıkmaktadır.

Karaman evlerini oluşturan etkenleri şöyle özetleyebiliriz:

**1.Tarihi Etkenler:** Anadolu'da Türk fethini gerçekleştiren Selçuklularda, Karamanogulları da Oğuz boyundandır. Bu toprakları aldıklarında burada

mevcut Bizans konutlarını, yanlarında taşıdıkları Topakev-yurtlarını kullandılar. Bazı Bizans konutlarının kalıntıları Karaman Karadağ'da halen mevcuttur. Tarihi kaynaklardan öğrendiğimize göre şehir, köy ve yaylalarda Topakev yaygın olarak kullanılıyordu. Hitit döneminin Hilâni evlerine benzeyen mabeyinli evler Anadolu'nun en eski konut örnekleri olarak kabul edilebilir. Osmanlı döneminde yeni gelişmelerle oda ve sofa gibi iki önemli mekânın biçimlendirdiği konutların en güzel örnekleri Karaman'da inşa edilmiştir.

**2.Sosyal ve Kültürel Etkinlikler:** Türk evini biçimlendiren etkenlerin en önemlisi içinde yaşanan hayattır. Türk toplumunda aile toplumun en küçük birimidir. Ev ise ailenin yaşama biçimine göre tasarlanmış bir kültür birimidir. Bu sosyal ve kültürel etkileşim evin tasarımına da yansımıştır. Bu sebeple Türk evinin mekânsal kaynağı, Topakev-Türk odası ilişkisinden hareketle Anadolu öncesi, Orta Asya Türk çadırlarına bağlanmıştır.

**3. Ekonomik Etkiler:** Türk şehirlerinde evler sahibinin ekonomik gücüne göre tasarlanıp inşa ediliyordu. Zenginler büyük, çok odalı konaklar inşa ettiriyordu. Şehir halkı birbirine benzeyen mütevazı evlerde oturmaktaydı. Karaman'da hayatlı, tek veya iki katlı evler yaygındı. Hacı Kadir Ağa, Hacı Ahmed Efendi gibi zengin insanlar büyük ve süslemeli konaklar yaptırabiliyordu.

**4. Çevresel Etkiler:** Türk Evi gibi Karaman evlerinin en karakteristik belirleyicisi çevresel etkenlerdir. Bunlar coğrafi şartların zorunlu kıldığı yapı malzemesi ve yapım teknikleridir. Bu sebeple Karaman'da kerpiç duvarlı, düz toprak damlı bir konut mimarisi gelişmiştir.

## KARAMAN EVLERİNİN GENEL ÖZELLİKLERİ

### 1. Yapı Malzemesi:

**1.Taş:** Karaman evlerinde taş temelde ve taşlık döşemelerinde kullanılmıştır. Temelde kullanılan taş Kurtderesi taşı olarak bilinen yumuşak ve işlemeye müsait gri renkli taştır. Yassı levhalar halinde bulunan kasaba taşı zeminde sal taşı olarak kullanılmıştır.

**2.Ahşap:** Evlerin döşeme, tavan, yüklük, dolap gibi kısımlarında kapı ve pencere doğramalarında, örtü sisteminde kullanılmıştır. Ayrıca kerpiç duvar ortasında giriş ve hatıl olarak kullanılmıştır. Doğramalarda sarıçam, döşeme ve örtü kirişlerinde ise meşe, ardıç ve kavak kullanılmıştır.

**3.Kerpiç:** Bölgenin geleneksel yapı malzemesidir. Kerpiç yığma olarak iki ana, bir kuzu şeklinde kullanılmıştır. Kerpiç duvarlar saman, saç kılı katkılı kireç ve sarı topraktan oluşan sıva üzerine badanalıdır.

Bu ana malzemelerin yanı sıra, maden, saz, hasır (dam örtüsünde) alçı (ocaklarda) gibi ikinci derecede kullanılan yapı malzemeleri de bulunmaktadır.

### 2. Yapı Elemanları:

**1.Duvarlar:** Temellerde moloz taş duvarlar kullanılmıştır. Bu duvarların kalınlığı 80 cm.dir. Kerpiç duvarlarda 80 cm. kalınlığındadır, üst katlarda 60 cm.dir. İç bölmelerde tek katlı kerpiç duvar, tuğla duvar veya bağdadi duvarlar kullanılmıştır.

**2.Dam:** Toprak dam bölgede geleneksel olarak şöyle yapılmaktadır. Yuvarlak veya dörtgen kirişler saz, üzerine hasır, bunun üzerine özel karılmış toprak serilmektedir.

20. Yüzyıldan sonra bu toprak örtünün üzerine beşik ya da kırma çatılı evler inşa edilmiştir.

### 3. Plân Elemanları ve Plân Tipleri:

Karaman evlerinin bir kerpiç duvarla çevrili iç bahçesi, hayatı bulunur. Sokak kapısı ile bu hayata girilir. Hayatın bir kenarında ev, ona bitişik mutfak, tandır, helâ, ahır, samanlık gibi mekânlar vardır. Bazı evlerde hayat'ta hariciye denen selâmlık bölümü inşa edilmiştir. Evlerin zemin katına bir sundurmalı kapı ile girilir. Tek katlı evlerde bodrumda izbe bulunur. Kapıdan mabeyne girilir. Mabeynin etrafında odalar bulunur. Mutfak evin arka cephesine yerleştirilmiştir. İki katlı evlerde zemin katta mabeyn, kış odası ve kiler bulunur. Mabeynden ahşap bir merdivenle 1.kat sofasına çıkılır. Burada sofa etrafında odalar sıralanmıştır.

Odalar, Türk odasının bütün özelliklerine sahiptir. Odaların bazıları baş oda olarak büyük özenle süslenmiştir. Büyük evlerde haremlik ve selâmlık kısımlarının ayrı baş odaları vardır. Odaların boyutları geniş, yükseklikleri oldukça fazladır. Sedir, yüklük-güsülhane, ocak, ağız gibi geleneksel unsurlara sahiptirler. Odalarda bölgeye özel bir yüklük bölümü bulunmaktadır. Bu da çiçeklik gibi özenle ayrılmış sandıklıktır. Sandıklık büyük bir ağız açık şekilde düzenlenmiştir.

### Plân Tipleri:

Karaman'da değişik plânlı Türk evi örnekleri bulunmaktadır.

**1.Mabeynli Evler:** Karaman ve Konya çevresinde eski ve yaygın bir plân tipidir. Bu plânda evin kapısından bir geçit mekânı olan mabeyne girilir. Sağında ve solunda birer oda bulunur. Bazı örneklerde odaların arkasında mutfak, kiler yer alır. Bu plânın en iyi örneği Hacı Ömer Ağa Evi'dir.

Bu plân iç sofalı plânın öncüsüdür.

**2.İç Sofalı Plânlı Evler:** Karaman'da İç Sofalı plânın değişik örneklerine rastlanır. Sofanın çıkma yaptığı örnekler olduğu gibi odaların cephede çıkma yaptığı örnekler de fazladır. İki katlı olan bu evlerde,

oda sayısı iki ile beş arasında değişmektedir. 19.yüzyılın ortalarından sonra yaygılaşan bu plândaki evler sayıca fazladır.

**3.Orta Sofalı Plân:** Bu plânda sadece Tartanlar Evi yapılmıştır. Haçvari olan sofanın pahlanmış köşelerinden odalara girilir.

#### 4.Cephe Düzeni:

Karaman evlerinde Orta Anadolu evlerinin yalın cephe özellikleri görülür. Ancak, 19.yüzyıl evlerinde değişik çıkma türleri uygulanmıştır. Çıkma ile odalar ve sofalar genişletilmiş, aydınlatılmıştır. Çıkmadan iç bahçeye ve sokağa hâkim olarak düzenlenmiş evlerin pencereleri eskiden ahşap kafesliydi. 19. yüzyıldan sonra demir parmaklık yapılmaya başlanmıştır.

Sofalar cephede çıkma yapan iki kolon veya payanda ile taşınır. Bazen cephede odalar dışarıya çıkma yaparlar. Bağdadi olarak sıvanmış konsollu çıkma da vardır. Arsanın müsait olmadığı kısımlarda düzelti çıkmaları (gönye) da yapılmıştır.

Saçaklar tırnak damlı evlerde duvarları koruyacak şekilde saz, ahşap, çörtlenli olarak düzenlenmiştir. 19.yüzyıl evlerinde ahşap kaplanmış ve bağdadi olarak yapılmıştır. Çörtlenler köşelerde stilize insan başı, ejder şeklindedir. Bunların fonksiyonel olmaktan çok koruyucu anlamları vardır.

#### 5. Süsleme:

Karaman evlerinin dış süslemesi oldukça sadedir. Geleneksel mimari unsurlara sahiptir. 19.yüzyıl evlerinde cephede çıkma ve saçaklarda ahşap ve metal süslemeler görülmektedir.

Dış süslemede önemli olan ahşap kapılar üzerindeki ahşap oyma kanatlarıdır. Bunların en iyi örneği Hacı Ömer Ağa evinin kapısıdır.

İç kısımlarda oda kapıları, tavanlar, yüklükler ve ağzı açıklar ve içteki ahşap direkler ahşap süslemelere sahiptir. İçteki ahşap süslemeler çakma, eğri kesim, ajur tekniğinde gerçekleştirilmiştir. Ahşap oyma parçalar kumaş zemin üzerine çakılmaktadır. Ayrıca oyulan parçalar ahşap zemin üzerine monte edilmiştir.

Bitkisel süslemelerde barok özellikler, kıvrım dallı "S" ve "C" kıvrımları ve lotüs çiçekleri ağırlık taşır. Bitkisel bezemenin yanı sıra geometrik bezemeli bordürler de bulunmaktadır.

Kalemişi süslemeleri Hacı Kadir Ağa evinde ve Tartanlar evinde görülüyor. Bitkisel süslemeli bordürler, batılılaşma dönemi özelliklerini yansıtır. Vazodan çıkan naturalist çiçekler, perde motifi, saat motifi, Sultan Ahmed Camii, saray, konak, gemi tasvirleri bu dönem batı etkisinde resimli Türk evleri içinde görülen belirgin motiflerdir. Tartanlar evinin bu resimlerini yapan sanatçı İstanbul'dan gelmiş olmalıdır.

Evlerin taş süslemesinde taş ocaklar da önemlidir. Bunların günümüze gelen en eski örneği Hacı Ömer Ağa Evi'ndedir.

Karaman evleri dış görünüşlerinin sadeliğine karşılık iç kısımlarında büyük sanatkârane ve devrinin önemli örneklerini teşkil eden süsleme programlarına sahiptirler. Bunların Anadolu Türk evinin süsleme programı bakımından önemleri büyüktür.

#### Tartan Konağı

Tartan Konağı, Tartan Evi olarak ta bilinir. Topucak Mahallesi, Tartan sokakta yer alan ev iki katlı inşa edilmiştir. Yapı dar bir sokak içindedir. 19.yüzyıl ortalarında Sami Tartan'ın dedesi Hacı Ahmed Efendi tarafından yaptırılmıştır.



Şekil 1: Tartan Evi Restore Edilmemiş Hali

Kaynak: <http://www.karamankulturturizm.gov.tr/kulturMd/sayfaGoster.asp?id=772>



Şekil 2: Tartan Evi Ön Cephe Görüntüsü

Kaynak: Gülşen KAHRAMAN

Eve doğu taraftaki çift kanatlı kapı ile girilir. Haçvari plânlı sofanın pahlı köşelerinden odalara girilmektedir. Odaların seki altı, seki üstü birer kemerle ayrılmıştır. Alçı çiçeklikleri, sedirleri, yüklük-gusülhane, ağzıaçıkları geleneksel özelliklere sahiptir.

Alt katta daha çok günlük yaşantıya karşılık verebilecek bölümleri yer almaktadır. Bunlar mutfak, kiler ve buzhane gibi mekânlardır. Esas oturma yeri üst katta bulunmaktadır. Alt ve üst katların planlan çok az

farklarla birbirine benzer. Alt kata, taşları Karaman'a 37 km. uzaklıkta bulunan Binbirkilise' den getirilmiş taşlardan yapılmış büyük bir kapıdan girilir. Kapının bağlantı taşları üzerinde bir ejder başı yer almaktadır. Bu kapıdan birinci katın salonuna geçilir. Sağda ve solda oturma odaları yer alır.

Üst kata önce 6 basamaklı tek merdivenden sonra sağlı sollu iki merdivenden çıkılır. Sofanın köşelerinde alt ve üst katta birer oda yer alır. Dış yüzey samanlı çamurla sıvanmış. iç yüzeyler saç kılı, yumurta gibi maddelerin çamura karıştırılmasıyla sıvanmıştır (Şekil 1). Dam malzemesi kamış üzerine karıştırılmıştır.

Yapı içindeki tüm kapı yüzleri kiriş ve tablalı denilen kare formulu ahşap malzeme ile yapılmıştır. Evde ahşap süslemeden daha ziyade kalemşi süslemeler (Şekil 4, 5, 6, 7, 8, 9) dikkati çekmektedir. Kapıların üzerindeki üçgen alanlarda bitkisel bezemeli kartuşlar, oda çiçekliklerinde, tavan eteklerinde zengin bitkisel süslemeler görülür



Şekil 3: Tartan Evi Cephe Görüntüsü  
Kaynak: Gülşen KAHRAMAN



Şekil 4: Tartan Evi İç Mekan  
Kaynak: Gülşen KAHRAMAN



Şekil 5: Tartan Evi İç Mekan  
Kaynak: Gülşen KAHRAMAN



Şekil 6: Tartan Evi İç Mekan  
Kaynak: Gülşen KAHRAMAN



Şekil 7: Tartan Evi İç Mekan  
Kaynak: Gülşen KAHRAMAN



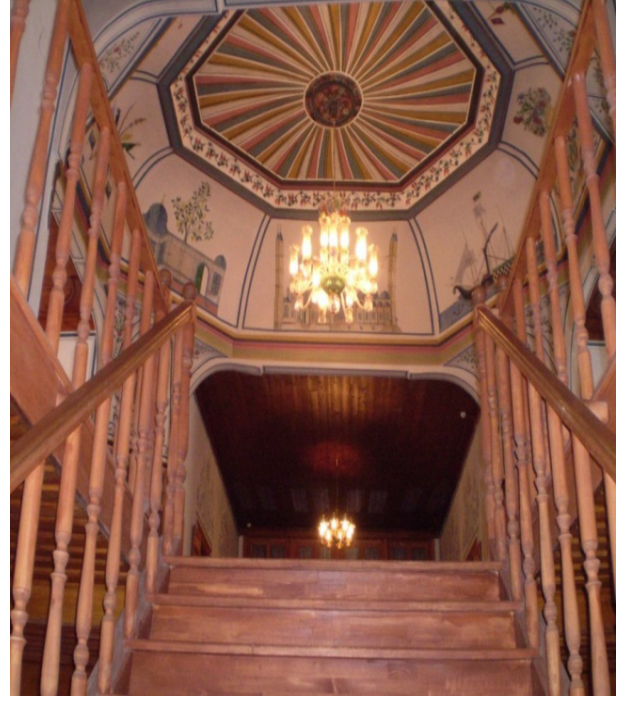
Şekil 8: Tartan Evi İç Mekan  
Kaynak: Gülşen KAHRAMAN



Şekil 9: Tartan Evi İç Mekan  
Kaynak: Gülşen KAHRAMAN

(Şekil 6, 7, 8). Bazı çiçekliklerde perde (Şekil 8), bazısında ise saat tasvirleri vardır. Sofanın tavanları güneş ışıkları biçiminde düzenlenmiştir. Üst katta solda 1. ve 2. odalarda bir alçı aynalık yer alır. Bu aynalıkların üzeri bitkisel motiflerle işlenmiştir. Yapının tamamında boş kalan her yer mutlaka ahşap bir dekorasyonla ya da renkli boyalarla motiflendirilmiştir. Yapıdaki süslemeler, Karamanoğlu dönemine ait bir yapı olan Dikbasan (fasih) Camisi iç süslemeleriyle benzerlik gösterir.

En önemli tasvirler ise 1.kat sofasının sekizgen kubbe eteğinde yer alır. Bunlar, Sultan Ahmet Camii, Dolmabahçe Sarayı, Kız Kulesi, bir köşk, çarklı vapur, yelkenli ve devrin silahlarının resmi yapılmıştır (Şekil 10, 12).



Şekil 10: Tartan Evi İç Mekan  
Kaynak: Gülşen KAHRAMAN

Batılılaşma dönemi Türk resminde yer alan konulardır. Bu ev, Resimli Türk evleri arasında en önemli örneklerden birisidir. Bu resimleri İstanbul' lu olan Şerife Hanım için Tartanzade Hacı Ahmet Efendi yaptırmıştır. Böylelikle Şerife Hanım'ın sıla özlemine bir nebze olsun gidermeye çalışmıştır. Bu nedenle bu eve "Hasretin kucagında büyüyen sevdâ..." demek daha çok yakışıyor. Uzun yıllar boş kalan ev, bugün Karaman Valiliği tarafından yenileme çalışmaları yapılarak turizme açılmıştır.

Evin Yapılışı ve Kubbedeki İstanbul İzleri şu şekilde hikaye edilebilir;

Tartanzade Hacı Ahmet Efendi, Karaman'ın eşrafından ve tanınmış tüccarlarından. Mal almak ve satmak için gezer durur imparatorluk coğrafyasını.



Şekil 11: Tartan Evi İç Mekan  
Kaynak: Gülşen KAHRAMAN



Şekil 12:Tartan Evi İç Mekan  
Kaynak:Gülşen KAHRAMAN

İstanbul'a bir gidişinde, güzeller güzeli Şerife'ye kaptırır gönlünü. İstanbullu güzel de bu yiğit Anadolu insanını beğenir, dillere destan bir düğün yapılır. Sonra da Hacı Ahmet Efendi'nin memleketi Karaman'a gelip yerleşirler. Her şey çok güzel de, gün geçtikçe İstanbullu Şerife'nin hasreti artar, doğup büyüdüğü, yakınlarının bulunduğu İstanbul burnunda tüter. Tartanzade Hacı Ahmet Efendi bu durumu fark eder. Ama İstanbul uzak, yol güvenli değil, at sırtında, günlerce gitmek kolay mı? Başka bir çare bulur. En ünlü ustaları, nakkaşları getirerek, İstanbullu Şerife'nin hasretini dindireceğini düşündüğü, dillere destan bir köşk yapar.

#### KAYNAKLAR

- <http://wowturkey.com/forum/viewtopic.php?t=89762>  
<http://www.karamankulturturizm.gov.tr/kulturMd/sayfaGoster.asp?id=772>  
<http://www.kerimusta.net/viewtopic.php?t=238>  
<http://www.karamankultur.gov.tr/kulturMd/sayfaGoster.asp?id=290>