



## Ihlara Vadisi'ni Ziyaret Eden Turistlerin Yerel Halkın Turizme Katılımına İlişkin Görüşleri

Funda VARNACI UZUN<sup>1</sup>

Mehmet SOMUNCU<sup>2</sup>

<sup>1</sup> Aksaray Üniversitesi, Eğitim Fakültesi, AKSARAY

<sup>2</sup> Ankara Üniversitesi, Dil-Tarih ve Coğrafya Fakültesi, Coğrafya Bölümü, ANKARA

### Özet

Bu çalışmanın amacı, Ihlara Vadisi'ni ziyaret eden turistlerin bu bölgedeki yerel halkın turizm faaliyetlerine katılımına ilişkin görüşlerini değerlendirmektir. Ihlara Vadisi, Hasan Dağı volkanizması ile şekillenen fosil peyzajın Hıristiyanlığın ilk dönemlerinden itibaren oyularak barınma ve ibadet amaçlı kullanıldığı kültürel peyzaj değerleri bakımından zengin bir bölgedir. Bölge yılda yaklaşık 200.000 kişi tarafından ziyaret edilmekte ancak vadinin turistlere Kapadokya turlarının sadece birkaç saatlik kısmında sunulması sebebiyle yerel halk turizm faaliyetlerine katılamamaktadır.

Çalışma kapsamında, 2011 yılı Nisan-Mayıs aylarında Ihlara Vadisi'ni ziyaret eden, 315 yerli 268 yabancı olmak üzere toplam 583 kişiye anket uygulanmıştır. Turistlerin görüşleri üzerinde etkili değişkenleri belirlemek amacıyla yerel halkın turizme katılımına ilişkin tutum düzeyleri, uyruk, cinsiyet, yaş grubu, eğitim düzeyi, medeni durum, meslek, gelir durumu, alanı ziyaretinin organizasyon tipi ve konaklama durumu bağımsız değişkenleri ile karşılaştırılmıştır. Karşılaştırmalarda, t testi ve tek yönlü varyans analizi (ANOVA) kullanılmıştır.

Analiz sonuçlarına göre; turistlerin yerel halkın turizme katılımına ilişkin tutumları olumlu düzeydedir ( $\bar{x}=16.80/20.00$ ). Bunun yanında, turistlerin tutumları uyruk ( $t=-.663$ ;  $p>.05$ ), yaş grubu ( $F=2.062$ ;  $p>.05$ ), eğitim düzeyi ( $F=1.539$ ;  $p>.05$ ), medeni durum ( $t=-.850$ ;  $p>.05$ ), meslek ( $F=.690$ ;  $p>.05$ ), gelir durumu ( $F=.974$ ;  $p>.05$ ), alanı ziyaretinin organizasyon tipi ( $F=2.112$ ;  $p>.05$ ) ve konaklama durumu ( $t=-.657$ ;  $p>.05$ ) bağımsız değişkenlerine göre anlamlı bir farklılık göstermemektedir. Cinsiyet değişkenine göre yapılan değerlendirmede ise, bayan turistlerin tutum puanları ( $\bar{x}=17.09$ ) erkek turistlerin puanlarından ( $\bar{x}=16.49$ ), bayan turistlerin lehine istatistiksel olarak anlamlı düzeyde yüksek bulunmuştur ( $t=-2.641$ ;  $p<.01$ ).

Bu sonuçlardan, turistlerin yerel halkın turizme katılımını ve turizmden pay almalarını destekledikleri anlaşılmaktadır.

**Anahtar kelimeler:** Ihlara Vadisi, yerel halk, turizm, turist görüşleri

## Opinions of the Tourists Visiting Ihlara Valley about the Participation of Local People in Tourism

### Abstract

The purpose of the present study is to evaluate the opinions of the tourists visiting Ihlara Valley about the participation of local people in tourism activities. Ihlara Valley is rich in cultural landscape values which are formed by the accumulation of the lava erupted by Hasan Mountain and which are carved by people for the purposes of sheltering and worshipping since the initial periods of Christianity. Nearly 200.000 visitors annually come to the region, yet for the visit of the Valley, only few hours are separated and hence local people can not participate in tourism activities in the region.

Within the context of the present study, a questionnaire was administered to totally 583 visitors, 315 of whom are domestic tourists and 268 of whom are foreign tourists. In order to determine the factors affecting the tourists' opinions, their attitudes towards local people's participation in tourism activities are evaluated in relation to independent variables of nationality, gender, age group, education level, marital status, occupation, income level, type of the organization for visit to the region and type of residence. For this purpose, t-test and one-way variance analysis (ANOVA) were used.

The results revealed that the tourists' attitudes towards local people's participation in tourism activities are positive ( $\bar{x}=16.80/20.00$ ). In addition, the tourists' attitudes do not vary significantly depending on nationality ( $t=-.663$ ;  $p>.05$ ), age group ( $F=2.062$ ;  $p>.05$ ), education level ( $F=1.539$ ;  $p>.05$ ), marital status ( $t=-.850$ ;  $p>.05$ ), occupation ( $F=.690$ ;  $p>.05$ ), income level ( $F=.974$ ;  $p>.05$ ), type of the organization for visit to the region ( $F=2.112$ ;  $p>.05$ ) and type of residence ( $t=-.657$ ;  $p>.05$ ). When the attitudes were evaluated in relation to gender variable, it was found that the female tourists' attitude score is ( $\bar{x}=17.09$ ) and male tourists' attitude score is ( $\bar{x}=16.49$ ), so there is a gender-based significant difference favoring the female participants ( $t=-2.641$ ;  $p<.01$ ).

These results indicate that the tourists support local people's participation in tourism activities and having some share from the tourism-generated income.

**Key words:** Ihlara Valley, local people, tourism, tourist opinion

### 1. GİRİŞ

Turizm günümüzde en hızlı gelişen sektörler arasında yer almaktadır (Özgüç, 1998). Aynı zamanda; yerel halkın kalkınmasında itici sektörlerden biri olan turizm, bir taraftan ekonomik kalkınmayı hedeflerken diğer taraftan da tarihi ve kültürel alanların korunması ve yenilenmesi

ile turistik çekiciliği olan alanların korunmasını da hedeflemektedir (Eceral ve Özmen, 2009). Sürdürülebilir kalkınma yaklaşımı ile planlanmış turizm faaliyetlerinin; yerel halka yeni ve çeşitli istihdam alanları yaratması, yerel ekonomiyi çeşitlendirmesi, halkın yaşam kalitesini artırması, yerel kalkınmanın sağlanması ve yerel

kültürel mirasın korunması sağlaması gibi faydaları bulunmaktadır (Uslu ve Kiper, 2006). Bununla birlikte, bir turistik destinasyonu ziyaret eden turistlerin alana ilişkin beklentileri ve istekleri turistlerin sahip olduğu çeşitli özelliklere göre farklılık göstermektedir (Kozak, 2002; Bansal ve Eiselt, 2004; Gürbüz, 2009). Turistlerin sahip oldukları milliyet, yaş, cinsiyet, eğitim, sosyo-ekonomik yapı, ulaşım şekli, konaklama yeri ve süresi turistlerin motivasyonlarını etkileyebilmektedir (Kılıç ve Pelit, 2004; Emir ve Avan, 2010; Kim ve et al., 2006; Çakıcı ve Aksu, 2006).

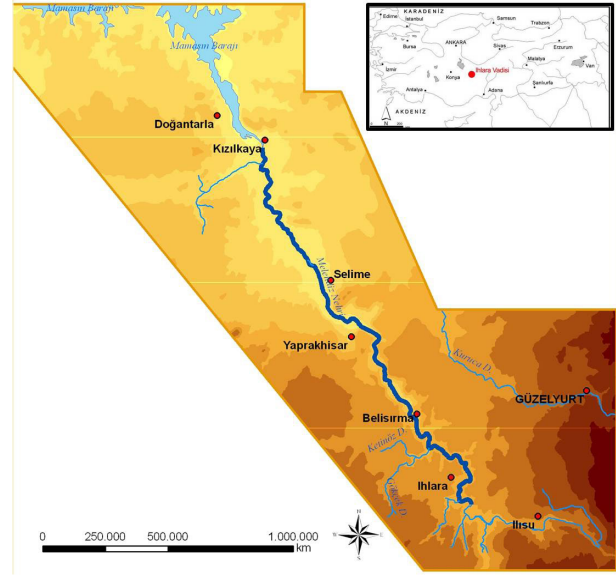
Çalışma alanını oluşturan, Ihlara Vadisi ve çevresi, Hasan Dağı volkanizması ile şekillenen fosil peyzajın Hıristiyanlığın ilk dönemlerinden itibaren oyularak barınma ve ibadet yeri olarak kullanılması sonucu oluşan kültürel peyzaj<sup>1</sup> değerleri bakımından zengindir. Ihlara Vadisi ve çevresi özellikle sahip olduğu kültürel peyzaj değerleri sebebiyle, yılda yaklaşık 200.000 kişi tarafından ziyaret edilmektedir. Ancak; vadinin turistlere, Kapadokya turlarının sadece birkaç saatlik kısmında sunulması sebebiyle, yerel halkın turizm faaliyetleri içinde yer alamaması çalışma alanının problemini oluşturmaktadır. Bölgenin sahip olduğu zengin kültürel peyzajın yerel halkın turizm faaliyetlerine katılımını sağlayacak şekilde, turist beklentileri de göz önünde bulundurularak turistik ürün olarak sunulması beklenmektedir.

Bu çalışmanın amacı; Ihlara Vadisi'ni ziyaret eden turistlerin, bu bölgedeki yerel halkın turizm faaliyetlerine katılımına ilişkin görüşlerini değerlendirmektir. Ayrıca; turistlerin yerel halkın turizme katılımına ilişkin tutumlarının demografik ve turistlerin alanı ziyaret özelliklerine göre farklılık gösterip göstermediğinin tespit edilmesi de amaçlanmaktadır.

## 2. ÇALIŞMA ALANI

Çalışma alanı; Aksaray İli sınırlarında 14 km uzunluğundaki Ihlara Vadisi, vadi içindeki Selime, Yaprakhisar, Belisırma ve Ihlara köylerini kapsamaktadır (Şekil 1). Araştırma alanını oluşturan Ihlara Vadisi ve çevresi Neojen-Kuaterner yaşlı Hasan Dağı volkanizmasına bağlı olarak ortaya çıkan malzemenin, rüzgar, sellenme ve akarsu etkileriyle şekillenmesi ile oluşmuştur. Oluşan bu yüzey şekilleri özellikle Hıristiyanlığın ilk dönemlerinden itibaren yerleşme ve ibadet yeri olarak kullanılmıştır (Gülkal, 1999). Yöre insanı ilk yerleşimlerden günümüze kadar çevresindeki kayalar oluşturan tüf malzemenin kolay oyulabilme özelliğinden sürekli olarak yararlanmıştır. Yüzyıllar boyu çevredeki yerleşim jeolojik oluşum nedeniyle kaya içi yaşamı biçiminde devam etmiştir. Bölgede bol miktarda bulunan ve kolaylıkla işlenebilen yöresel taş

1. UNESCO Dünya Kültürel Mirası Komitesi'nce "doğa ve insanoğlunun ortak çalışmasının yansıtılması" şeklinde ifade edilen Kültürel Peyzaj, Dünya Mirası Komitesi tarafından 1992 yılında olağanüstü dünya değerleri kriterlerine uygun olduğu konusundaki ortak karar ile Dünya Mirası kategorilerine eklenmiştir.



Şekil 1. Çalışma alanının lokasyonu

konut yapımında da ustaca kullanılmıştır (Gürler, 2007). Bölgedeki doğal yapı ile kültürün etkileşimi sonucu bugünkü kültürel peyzaj değerleri ortaya çıkmıştır. Vadi içinde 105 kaya kilisesinin varlığı bilinmektedir. Günümüzde bu kiliselerden 11 tanesi ziyaretçiye açık durumdadır. Kiliselerin duvarlarında yer alan freskler o dönem yaşamının izlerini taşımaktadır. Ayrıca, sığınma ve savunma amaçlı oluşturulmuş yer altı şehirleri de Ihlara Vadisi çevresinde yer alan ve günümüze kadar ulaşmış kültürel peyzaj değerlerindedir. Bunun yanında, bölgenin sahip olduğu doğal malzeme kullanılarak oluşturulan yöreye özgü mimari eserler olan evler de günümüzde halen konut olarak kullanılmaktadır.

## 3. YÖNTEM

Araştırma kapsamında, 2011 yılı Nisan-Mayıs aylarında Ihlara Vadisi'ni ziyaret eden turistlerden rastgele örneklem yöntemiyle seçilmiş, 315 yerli 268 yabancı olmak üzere toplam 583 turiste anket uygulanmıştır. Uygulanan anket iki bölümden oluşmaktadır. Birinci bölümde; uyruk, cinsiyet, yaş, medeni durum, eğitim durumu, meslek, gelir düzeyi vb. kişisel sorular ile turistlerin alan ziyaretlerinin özelliklerini belirlemek için hazırlanan çeşitli sorular mevcuttur. İkinci bölüm ise; "Alandaki Turizm Faaliyetlerine ve Alanın Korunmasına İlişkin Tutum ve Öneri Ölçeği" adlı, araştırmacılar tarafından geliştirilen toplam 28 maddelik 5'li Likert tipi sorulardan oluşan (Tamamen katılıyorum, Katılıyorum, Kısmen katılıyorum, Katılmıyorum, Hiç katılmıyorum) bir ölçektir. Ölçeğin; güvenilirlik çalışması kapsamında yapılan analizlerde, Cronbach alfa iç tutarlılık katsayısı  $\alpha=0.85$ ; Spearman Brown iki yarı test korelasyonu  $.77$  değerinde bulunmuştur. Ölçeğin yapı geçerliği için faktör analizi yapılmıştır.

Bu çalışmada; ölçeğe ait "Yerel Halkın Turizme Katılımına İlişkin Tutum" faktörü değerlendirmeye alınmıştır. Turistlerin yerel halkın turizme katılımına

ilişkin tutum düzeyleri; uyruk, cinsiyet, yaş grubu, eğitim düzeyi, medeni durum, meslek, gelir durumu, alanı ziyaretinin organizasyon tipi ve konaklama durumu bağımsız değişkenleri ile karşılaştırılmıştır. Karşılaştırmalarda, t-testi ve tek yönlü varyans analizi (ANOVA) kullanılmıştır.

#### 4. BULGULAR

Araştırma kapsamında uygulanan anketlere katılan turistler demografik özellikleri bakımından incelendiğinde; turistlerin %54'ünün yerli, %46'sının yabancı turistler olduğu görülmektedir (Tablo 1).

**Tablo 1.** Ankete katılan turistlerin demografik özellikleri

Türk	315	54,0
Yabancı	268	46,0
Toplam	583	100,0
<b>Cinsiyet</b>	<b>Turist Sayısı</b>	<b>%</b>
Erkek	284	48,7
Kadın	299	51,3
Toplam	583	100,0
<b>Yaş grupları</b>	<b>Turist Sayısı</b>	<b>%</b>
18-24	109	18,9
25-34	173	30,0
35-44	109	18,9
45-54	85	14,7
55-64	56	9,7
65+	45	7,8
Toplam	577	100,0
<b>Öğrenim düzeyi</b>	<b>Turist Sayısı</b>	<b>%</b>
İlköğretim ve altı	59	10,2
Lise	229	39,6
Üniversite	235	40,6
Lisansüstü	56	9,7
Toplam	579	100,0
<b>Medeni durum</b>	<b>Turist Sayısı</b>	<b>%</b>
Bekar	249	43,2
Evli	290	50,3
Boşanmış	21	3,6
Dul	17	2,9
Toplam	577	100,0
<b>Meslek</b>	<b>Turist Sayısı</b>	<b>%</b>
Kamuda çalışan	139	24,3
Özel sektörde çalışan	195	34,0
Emekli	61	10,6
Öğrenci	97	16,9
Ev hanımı	29	5,1
Diğer	52	9,1
Toplam	573	100,0
<b>Gelir Durumu</b>	<b>Turist Sayısı</b>	<b>%</b>
750 TL/500 Euro/750\$'dan az	91	17,4
750-1500 TL/501-1500 Euro/751-2000\$	125	23,9
1501-3000 TL/1501-2500 Euro/2001-3500\$	154	29,5
3001-5000 TL/2501-5000 Euro/3501-7500\$	105	20,1
5001-10000 TL ve 5.001 Euro/7.501 \$'dan fazla	47	9,0
Toplam	522	100,0

Ankete katılan turistlerin %48,7'sini erkek turistler oluştururken, %51,3'ünü kadın turistler oluşturmaktadır. Yaş grupları açısından; en fazla katılım %30 ile 25-34 yaş grubu turistlerde görülürken; öğrenim düzeyine göre turistlerin %40,6'sını üniversite mezunları oluşturmaktadır. Turistlerin %50,3'ü evli, %43,2'si bekârdır. Turistlerin %34,0'ü özel sektörde çalışmakta ve %29,5'i 1501-3000 TL/1501-2500 Euro/2001-3500\$ gelir düzeyine sahip görülmektedir (Tablo 1).

Ankete katılan turistlerin İhlara Vadisi ve çevresini ziyaretlerinin bazı özellikleri incelendiğinde; turistlerin %48,7'sinin bölgeye seyahat acentesi aracılığıyla gelmiş olduğu görülmektedir (Tablo 2). Turistlerin, %67,6'sı ziyaretlerinin konaklamalı olduğunu belirtmiştir (Tablo 2). Ancak, anketlerde yer alan "nerede konaklıyorsunuz?" sorusuna turistlerin %89,9'u Göreme, Ürgüp ve çevresinde konakladığını belirtmiştir. Ankete katılan turistler arasında, İhlara Vadisi çevresinde konaklayan turistlerin oranı ise sadece %1,7'de kalmıştır.

**Tablo 2.** Turistlerin alanı ziyaretlerinin özellikleri

Seyahatin organizasyon tipi	Turist Sayısı	%
Seyahat acentesi	281	48,7
Bireysel	73	12,7
Okul/dernek gezisi	155	26,9
Diğer	68	11,8
Toplam	577	100,0
Konaklama durumu	Turist Sayısı	%
Evet	386	67,6
Hayır	185	32,4
Toplam	571	100,0
Konaklama yapılan yer	Turist Sayısı	%
İhlara Vadisi çevresi	7	1,8
Güzelyurt	29	7,5
Göreme-Ürgüp ve çevresi	347	89,9
Aksaray	3	0,8
Toplam	386	100,0

Turistlerin yerel halkın turizme katılımına ilişkin tutum faktörüne ait maddelerden aldıkları puanlar incelendiğinde; turistlerin 1 (Hiç katılmıyorum) ile 5 (Tamamen katılıyorum) puan arasında değişen tutum puanlarından 4,00 puanın üzerinde puanlara sahip oldukları görülmektedir.

**Tablo 3.** Turistlerin yerel halkın turizme katılımına ilişkin tutum faktörüne ait betimsel istatistikler

Maddeler	N	$\bar{X}$	SS
Yerel halk, bu bölgede geleneksel el sanatlarını satabilir.	583	4,28	,839
Bu bölgedeki, konaklama ve yeme-içme mekanları yerel halk tarafından işletilmelidir.	583	4,14	,964
Yerel halk bu bölgede geleneksel yiyecek ve içeceklerini satabilir.	583	4,31	,808
Bu bölgeyi gezerken, yanımızda yöreden birisinin bize rehberlik etmesini isterdim.	583	4,06	1,005
<b>Toplam</b>	<b>583</b>	<b>16,80</b>	<b>2,761</b>

Turistlerin; “Yerel halk, bu bölgede geleneksel el sanatlarını satabilir” ( $\bar{X}=4,28$ ); “Bu bölgedeki konaklama ve yeme-içme mekanları yerel halk tarafından işletilmelidir” ( $\bar{X}=4,14$ ); “Yerel halk bu bölgede geleneksel yiyecek ve içeceklerini satabilir” ( $\bar{X}=4,31$ ); “Bu bölgeyi gezerken, yanımızda yöreden birisinin bize rehberlik etmesini isterdim” ( $\bar{X}=4,06$ ) maddelerinden aldıkları puanların toplamı 20,0 puan üzerinden 16,80’dir (Tablo 3). Bu durum da; turistlerin bu bölgedeki yerel halkın turizme katılımına ilişkin tutumlarının olumlu düzeyde olduğunu göstermektedir.

Ankete katılan turistlerin, uyruklarına göre yerel halkın turizme katılımına ilişkin tutum puanları karşılaştırıldığında; yabancı turistlerin ortalamalarının ( $\bar{X}=16,88$ ), yerli turistlere ( $\bar{X}=16,73$ ) göre daha yüksek olduğu görülmektedir. Ancak; t-testi sonuçlarına göre bu farklılık anlamlılık içermemektedir ( $t=-.663$ ;  $p>.05$ ), (Tablo 4).

**Tablo 4.** Turistlerin uyruklarına göre “Yerel Halkın Turizme Katılımına” ilişkin tutum puanlarına ait t-testi sonuçları

Bağımlı Değişken	Uyruk	N	$\bar{X}$	SS	Sd	t	P
Yerel halkın turizme katılımına ilişkin tutum	Yerli	315	16,73	2,934	580,776	-.663	,508
	Yabancı	268	16,88	2,545			

Tablo 5’e göre turistlerin cinsiyetlerine göre yerel halkın turizme katılımına ilişkin tutum puanları açısından; kadın turistlerin puanı ( $\bar{X}=17,09$ ), erkek turistlere ( $\bar{X}=16,48$ ), göre daha yüksektir. Bu durum, kadın turistlerin lehine anlamlı farklılık göstermektedir ( $t=-2.641$ ;  $p<.01$ ).

**Tablo 5.** Turistlerin cinsiyetlerine göre “Yerel Halkın Turizme Katılımına” ilişkin tutum puanlarına ait t-testi sonuçları

Bağımlı Değişken	Cinsiyet	N	$\bar{X}$	SS	Sd	t	P
Yerel halkın turizme katılımına ilişkin tutum	Erkek	284	16,48	3,007	548,640	-2,641	,008
	Kadın	299	17,09	2,474			

Turistlerin yaş gruplarına göre değerlendirme incelendiğinde; en yüksek tutuma 55-64 yaş grubu turistlerin ( $\bar{X}=17,33$ ), en düşük tutuma ise 25-34 yaş grubu ( $\bar{X}=16,45$ ) turistlerin sahip olduğu görülmektedir, (Tablo 6).

**Tablo 6.** Turistlerin yaş gruplarına göre “Yerel Halkın Turizme Katılımına” ilişkin tutum puanlarına ait betimsel istatistikler

Bağımlı Değişken	Yaş grupları	N	$\bar{X}$	SS
Yerel halkın turizme katılımına ilişkin tutum	18-24	109	16,7798	2,98253
	25-34	173	16,4509	2,71819
	35-44	109	17,3119	2,37150
	45-54	85	16,4588	2,99425
	55-64	56	17,3393	2,60263
	65+	45	17,0222	2,85632
	Toplam	577	16,8076	2,76437

ANOVA sonuçlarına göre ise, yaş grupları arasındaki bu farklılık anlamlılık göstermemektedir ( $F=2.062$ ;  $p>.05$ ), (Tablo 7).

**Tablo 7.** Turistlerin yaş gruplarına göre “Yerel Halkın Turizme Katılımına” ilişkin tutum puanlarına ait ANOVA sonuçları

Varyansın Kaynağı	Kareler Toplamı (KT)	Serbestlik Derecesi (sd)	Kareler Ortalaması (KO)	F	p
Gruplar arası	78,067	5	15,613	2,062	,069
Grup içi	4323,580	571	7,572		
Toplam	4401,646	576			

Turistlerin eğitim düzeylerine göre tutum puanları bakımından en yüksek tutum puanına sahip olan grup ilköğretim ve altı eğitim seviyesine ( $\bar{X}=17,25$ ) sahip grup iken en düşük tutum düzeyi üniversite mezunu turistlerdedir ( $\bar{X}=16,57$ ), (Tablo 8). Gruplar arasındaki farklılık ANOVA sonuçlarına göre anlamlı bulunmamıştır ( $F=1.539$ ;  $p>.05$ ), (Tablo 9).

**Tablo 8.** Turistlerin eğitim düzeylerine göre “Yerel Halkın Turizme Katılımına” ilişkin tutum puanlarına ait betimsel istatistikler

Bağımlı Değişken	Eğitim düzeyleri	N	$\bar{X}$	SS
Yerel halkın turizme katılımına ilişkin tutum	İlköğretim ve altı	59	17,2542	2,70755
	Lise	229	16,8079	2,77642
	Üniversite	235	16,5702	2,75773
	Lisansüstü	56	17,2321	2,70347
	Toplam	579	16,7979	2,75887

**Tablo 9.** Turistlerin eğitim düzeylerine göre “Yerel Halkın Turizme Katılımına” ilişkin tutum puanlarına ait ANOVA sonuçları

Varyansın Kaynağı	Kareler Toplamı (KT)	Serbestlik Derecesi (sd)	Kareler Ortalaması (KO)	F	p
Gruplar arası	35,052	3	11,684	1,539	,203
Grup içi	4364,306	575	7,590		
Toplam	4399,358	578			

Tablo 10’a göre, turistlerin medeni durumları açısından yerel halkın turizme katılımına ilişkin tutum puanları ortalamaları evli turistlerde ( $\bar{X}=16,82$ ), bekar turistlere ( $\bar{X}=16,62$ ) göre daha yüksektir. Ancak, t-testi sonuçlarına göre bu durum anlamlılık göstermemektedir ( $t=-.850$ ;  $p>.05$ ).

**Tablo 10.** Turistlerin medeni durumlarına göre “Yerel Halkın Turizme Katılımına” ilişkin tutum puanlarına ait t-testi sonuçları

Bağımlı Değişken	Medeni Durum	N	$\bar{X}$	SS	Sd	t	P
Yerel halkın turizme katılımına ilişkin tutum	Bekar	249	16,62	2,695	537	-,850	,395
	Evli	290	16,82	2,785			

Turistlerin mesleklerine göre yerel halkın turizme katılımına ilişkin tutum puanları karşılaştırıldığında; en yüksek puana ev hanımı turistlerin ( $\bar{X}=17,51$ ), en düşük puana ise öğrenci turistlerin ( $\bar{X}=16,64$ ) sahip olduğu görülmektedir (Tablo 11).

**Tablo 11.** Turistlerin mesleklerine göre “Yerel Halkın Turizm Katılımına” ilişkin tutum puanlarına ait betimsel istatistikler

Bağımlı Değişken	Meslek	N	$\bar{X}$	SS
Yerel halkın turizm katılımına ilişkin tutum	Kamuda çalışan	139	16,7914	2,796
	Özel sektörde çalışan	195	16,7538	2,643
	Emekli	61	16,7377	2,804
	Öğrenci	97	16,6495	2,876
	Ev hanımı	29	17,5172	2,148
	Diğer	52	17,1923	2,664
	Toplam	573	16,8220	2,715

Meslek grupları arasındaki bu farklılık ANOVA sonuçlarına göre anlamlılık içermemektedir ( $F=,690$ ;  $p>,05$ ), (Tablo 12).

**Tablo 12.** Turistlerin mesleklerine göre “Yerel Halkın Turizm Katılımına” ilişkin tutum puanlarına ait ANOVA sonuçları

Varyansın Kaynağı	Kareler Toplamı (KT)	Serbestlik Derecesi (sd)	Kareler Ortalaması (KO)	F	p
Gruplar arası	25,505	5	5,101	,690	,631
Grup içi	4192,338	567	7,394		
Toplam	4217,843	572			

Turistlerin gelir düzeylerine göre yapılan değerlendirmede en yüksek tutum puanına sahip olan grubun; 5001-10000 TL ve 5.001 Euro/7.501 \$’dan fazla gelir düzeyine sahip olan en yüksek gelirli grup olduğu ( $\bar{X}=17,27$ ); en düşük tutum puanına sahip grubun ise; 1501-3000 TL/1501-2500 Euro/2001-3500\$ gelir ile orta gelir seviyesine sahip grup olduğu görülmektedir ( $\bar{X}=16,48$ ), (Tablo 13).

**Tablo 13.** Turistlerin gelir düzeylerine göre “Yerel Halkın Turizm Katılımına” ilişkin tutum puanlarına ait betimsel istatistikler

Bağımlı Değişken	Gelir düzeyleri	N	$\bar{X}$	SS
Yerel halkın turizm katılımına ilişkin tutum	750 TL/500 Euro/750\$’dan az	91	16,7802	2,84332
	750-1500 TL/501-1500 Euro/751-2000\$	125	16,9920	2,51927
	1501-3000 TL/1501-2500 Euro/2001-3500\$	154	16,4870	2,97756
	3001-5000 TL/2501-5000 Euro/3501-7500\$	105	16,7524	2,91145
	5001-10000 TL ve 5.001 Euro/7.501 \$’dan fazla	47	17,2766	2,53413
	Toplam	522	16,7835	2,79791

Gelir düzeyine göre ayrılan gruplar arasındaki tutum puanları açısından görülen bu farklılık ANOVA sonuçlarına göre anlamlı bulunmamıştır ( $F=,974$ ;  $p>,05$ ), (Tablo 14).

**Tablo 14.** Turistlerin gelir düzeylerine göre “Yerel Halkın Turizm Katılımına” ilişkin tutum puanlarına ait ANOVA sonuçları

Varyansın Kaynağı	Kareler Toplamı (KT)	Serbestlik Derecesi (sd)	Kareler Ortalaması (KO)	F	p
Gruplar arası	30,502	4	7,625	,974	,421
Grup içi	4048,037	517	7,830		
Toplam	4078,538	521			

Tablo 15’e göre; bölgeye okul-dernek gezisi aracılığıyla gelen turistlerin tutum puanlarının en yüksek ( $\bar{X}=17,20$ ), seyahat acentesi ile gelen turistlerin en düşük tutum puanlarına sahip olduğu görülmektedir ( $\bar{X}=16,53$ ), (Tablo 15). Turistlerin alanı ziyaretlerinin organizasyon tiplerine göre ayrılan gruplar arasındaki farklılık ANOVA sonuçlarına göre anlamlılık göstermemektedir ( $F=2,112$ ;  $p>,05$ ), (Tablo 16).

**Tablo 15.** Turistlerin alanı ziyaretlerinin organizasyon tipine göre “Yerel Halkın Turizm Katılımına” ilişkin tutum puanlarına ait betimsel istatistikler

Bağımlı Değişken	Organizasyon tipi	N	$\bar{X}$	SS
Yerel halkın turizm katılımına ilişkin tutum	Seyahat acentesi ile	281	16,5374	2,68851
	Bireysel	73	17,0137	2,37752
	Okul-dernek gezisi	155	17,2065	2,85060
	Diğer	68	16,7941	3,19775
	Toplam	577	16,8076	2,76876

**Tablo 16.** Turistlerin alanı ziyaretlerinin organizasyon tipine göre “Yerel Halkın Turizm Katılımına” ilişkin tutum puanlarına ait ANOVA sonuçları

Varyansın Kaynağı	Kareler Toplamı (KT)	Serbestlik Derecesi (sd)	Kareler Ortalaması (KO)	F	p
Gruplar arası	48,291	3	16,097	2,112	,098
Grup içi	4367,355	573	7,622		
Toplam	4415,646	576			

Turistlerin konaklama yapma durumlarına göre; yerel halkın turizm katılımına ilişkin tutum puanları açısından konaklama yapmayan turistlerin ( $\bar{X}=16,90$ ), konaklama yapan turistlere ( $\bar{X}=16,73$ ) göre daha yüksek tutum düzeyine sahip olduğu görülmektedir. Gruplar arasındaki farklılık istatistiksel olarak anlamlı bulunmamıştır ( $t=-,657$ ;  $p>,05$ ), (Tablo 17).

**Tablo 17.** Turistlerin konaklama durumlarına göre “Yerel Halkın Turizm Katılımına” ilişkin tutum puanlarına ait t-testi sonuçları

Bağımlı Değişken	Konaklama Durumu	N	$\bar{X}$	SS	Sd	t	P
Yerel halkın turizm katılımına ilişkin tutum	Evet	386	16,73	2,601	319,333	-,657	,512
	Hayır	185	16,90	3,014			

## 5. SONUÇ VE ÖNERİLER

Sonuçlara göre, turistlerin %54'ünü yerli, %46'sını yabancı turistler oluşturmaktadır. Turistlerin, %48,7'sini erkek turistler oluştururken, %51,3'ünü kadın turistler oluşturmaktadır. Turistlerin %67,6'sı konaklama yapmakta ancak konaklama yapan turistlerin %89,9'u Ürgüp, Göreme ve çevresinde konaklamaktadır. Bu durum, turistlerin İhlara Vadisi ve çevresinde konaklama faaliyetlerine katılmadıklarını göstermektedir.

Karşılaştırma yapılan gruplardan, cinsiyet bağımsız değişkeninde, kadınların lehine anlamlı farklılık bulunmuştur. Bu durum; kadınların yöresel ürünleri satın alma, yörenin kültürünü tanıma ve tecrübe etme isteğinin daha fazla olduğunu göstermektedir. Literatürde yer alan bazı çalışmalar da, bu sonucu destekler niteliktedir (Öter ve Özdoğan, 2005; Bayazıt Hayta, 2008; Ceylan 2011).

Karşılaştırma yapılan bağımsız değişkenlerden; uyruk, yaş grubu, eğitim düzeyi, medeni durum, meslek, gelir durumu, turistlerin alanı ziyaretinin organizasyon tipi ve konaklama durumu değişkenlerinin her birinin grupları arasındaki tutum farklılıkları istatistiksel olarak anlamlı bulunmamıştır. Grupların tutum puanları genel olarak 16/20 puan ve üzerindedir. Bu durum; turistlerin, nüfus ve alanı ziyaret özellikleri fark etmeksizin alandaki yerel halkın turizm faaliyetlerine katılmasını desteklediğini göstermektedir.

Bu sonuçlardan hareketle, İhlara Vadisi ve çevresinde yerel halkın turizme katılımını sağlayacak planlamalar yapılması önerilmektedir. Ayrıca, yapılacak planlamalarda kadın turistlerin yöresel kültürü tecrübe etmelerini sağlayacak uygulamalar da göz önünde bulundurulmalıdır.

## 6. KAYNAKLAR

Bansal, H. ve Eiselt, H.A. (2004), "Exploratory research of tourist motivations and planning", *Tourism Management* 25 (2004) 387-396.

Bayazıt Hayta, A. (2008), "Turizm Pazarlamasında Tüketici Satın Alma Süreci ve Karşılaşılan Sorunlar", *Kastamonu Eğitim Dergisi*, 16(1), 31-48.

Ceylan, S. (2011) "Destinasyon Marka İmajı ve Pamukkale Yöresinde Bir Uygulama", *International Journal of Economic and Administrative Studies*, 4(7), Summer 2011.

Çakıcı, A.C., Aksu, M. (2006), "Gökçeada'ya Gelen Turistlerin Beklenti ve Tatmin Düzeylerinin Karşılaştırılması", *İşletme Fakültesi Dergisi*, 7(1), 1-17.

Emir, O., Avan, A. (2010), "Yabancı Turistlerin Satın Alma Karar Sürecinde Kültürel Varlıkların Etkisi: Konya Örneği", *Selçuk Üniversitesi Sosyal Bilimler Enstitüsü Dergisi*, 24, 203-219.

Gülkal, Ö. (1999), İhlara (Kapadokya) Özel Çevre Koruma Bölgesi ve Yakın Çevresi Örneğinde; Koruma-Kullanma Dengeli Planlamaların Oluşturulmasında Kriterlerin Saptanması, Basılmamış Doktora Tezi, Çukurova Üniversitesi, Peyzaj Mimarlığı Anabilim Dalı, Adana.

Gürbüz, A. (2009), "Safranbolu'yu Ziyaret Eden Turistlerin Demografik Özelliklerine Göre Turistik Ürünleri Algılama Durumu", *Doğuş Üniversitesi Dergisi*, 10 (2), 217-234.

Gürler, G. (2007), Göreme Tarihi Milli Parkı Ve Yakın Çevresinin Jeolojik Miras Açısından Değerlendirilmesi. Jeoloji Etüdüleri Dairesi Başkanlığı, MTA Rapor no: 10989, Ankara.

Kılıç, İ. ve Pelit, E. (2004), "Yerli Turistlerin Memnuniyet Düzeyleri Üzerine Bir Araştırma", *Anatolia: Turizm Araştırmaları Dergisi*, 14(2), 113-124.

Kim, H., Borges, M. C., Chon, J. (2006), "Impacts of environmental values on tourism motivation: The case of FICA, Brazil", *Tourism Management*, 27, 957-967.

Kozak, M. (2002), "Comparative analysis of tourist motivations by nationality and destinations", *Tourism Management*, 23, 221-232.

Öter, Z., Özdoğan, O. (2005), "Kültür Amaçlı Seyahat Eden Turistlerde Destinasyon İmajı: Selçuk-Efes Örneği", *Anatolia: Turizm Araştırmaları Dergisi*, 16(2), 127-138.

Özelçi Eceral, T., Altinkaya Özmen, C. (2009), "Beypazarı'nda turizm gelişimi ve yerel ekonomik kalkınma", *Ekonomik ve Sosyal Araştırmalar Dergisi*, 5(2), 46-74.

Özgüç, N. (1998) Turizm Coğrafyası, Özellikler, Bölgeler, Çantay Kitabevi, İstanbul.

Uslu, A.; Kiper, T. (2006), "Turizmin kültürel miras üzerine etkileri: Beypazarı/Ankara örneğinde yerel halkın farkındalığı", *Tekirdağ Ziraat Fakültesi Dergisi*, 3 (3), 305-314.