

## Nenezi Dağı'nın Florası (Bekarlar-Gülağaç-Aksaray)

Gül Nihal ÖRÜN<sup>1</sup>, Mehtap TEKŞEN<sup>\*2</sup>

<sup>1</sup>Aksaray Üniversitesi, Aksaray Teknik Bilimler Meslek Yüksekokulu, Bahçe Tarımı Programı, 68100, Aksaray

<sup>2</sup>Aksaray Üniversitesi, Fen-Edebiyat Fakültesi, Biyoloji Bölümü, 68100, Aksaray

\*Sorumlu yazar / Correspondence: m\_teksen@yahoo.com

Geliş/Received: 21.01.2014 • Kabul/Accepted: 24.02.2014 • Yayın/Published Online: 04.03.2014

**Özet:** Bu araştırma, Nenezi Dağı (Aksaray) ve çevresinin florasını tespit etmek amacıyla yapılmıştır. Çalışma alanından 2012-2013 yılları arasında 754 bitki örneği toplanmıştır. 60 familya (*Pteridophyta* 1, *Pinophytina* 3, *Magnoliophytina* 56) ve 250 cinse (*Pteridophyta* 1, *Pinophytina* 4, *Magnoliophytina* 245) ait 441 takson tespit edilmiştir. *Pteridophyta* 1 takson, *Magnoliophytina* 440 taksonla temsil edilmektedir. *Pinophytina* 4 takson, *Magnoliophytina* 436 takson içermektedir. Toplam 65 takson Türkiye için endemiktir ve endemizm oranı % 14,73'dir. Taksonların fitocoğrafik bölgelere göre dağılımı ise şöyledir: % 28,57'si İran-Turan (126), % 5,89'u Akdeniz (26), % 4,76'sı Avrupa-Sibirya elementi (21) ve % 60,78'si çok bölgeli ve bölgesi belirlenemeyen (268)'lerdir.

**Anahtar kelimeler:** Aksaray, Flora, Gülağaç, Nenezi Dağı, Türkiye

## Flora of the Nenezi Mountain (Bekarlar-Gülağaç-Aksaray)

**Abstract:** This research was carried out to determine the flora of Nenezi Mountains (Aksaray). As a result of the examination of 754 plant specimens collected from the area, between 2012 and 2013. 441 taxa that belong 60 families (*Pteridophyta* 1, *Pinophytina* 3, *Magnoliophytina* 56) and 250 genera (*Pteridophyta* 1, *Pinophytina* 4, *Magnoliophytina* 245) was determined. One taxa belong to *Pteridophyta*, 440 taxa belong to *Magnoliophytina* divisio. *Pinophytina* are represented by four taxa and *Magnoliophytina* are represented by 436 taxa. The 65 of the total are endemic to Turkey and the rate of endemism is 14.73 %. The phytogeographic elements are represent as follows; Irano-Turanian elements are 28.57 % (126 taxa), Mediterranean 5.89 % (26 taxa), Euro.-Siberian 4.76 % (21 taxa) and widespread and others which their regions unclarified 60.78 % (268 taxa).

**Key words:** Aksaray, Flora, Gülağaç, Nenezi Dağı, Turkey

## GİRİŞ

Ülkemiz diğer dünya ülkeleri arasında, bitki yayılışı ve vejetasyon çeşitliliği açısından önem arz etmektedir. Bu durum çeşitli iklim tiplerinin etkisinde olması, jeolojik yapısı, topoğrafik yapısı, çeşitli toprak yapıları ve en önemlisi üç farklı fitocoğrafik bölgenin birleştiği yerde bulunmasından kaynaklanır (Davis & Hedge, 1975). Özellikle de bazı İran-Turan kökenli bitki cinslerinin gen merkezi olması gibi ekolojik ve floristik nedenlerle de zengin bir floraya sahiptir (Ekici, 2010). Bundan dolayıdır ki Türkiye, 16. yüzyıldan itibaren günümüze kadar birçok yabancı ve Türk bilim insanının dikkatini çekmiştir. 19. yüzyılın sonlarında, Boissier (1865-1888) tarafından "Flora Orientalis" adlı eserde 11.681 bitki türünün betimlemesini yapmıştır. Burada Türkiye'de yayılış gösterdiği belirlenen 4590 takson bulunmaktadır. Ülkemizin florası ile ilgili en önemli eser P.H. Davis editörlüğünde yayınlanan "Flora of Turkey and the East Aegean Islands" adlı 10 ciltlik eserin ilk cildi 1965 yılında yayınlanan 9 ana ciltten oluşmuş olup, son cilt 1985 yılında yayınlanmıştır. 1988 yılında ise ilk ek cilt olan 10. cilt ve 2000 yılında ise Güner editörlüğünde diğer Türk botanikçilerin de katkılarıyla ve son dönemde yerli ve yabancı bilim insanlarının çalışmaları değerlendirilerek 11. cilt ilave edilmiştir (Güner vd., 2000).

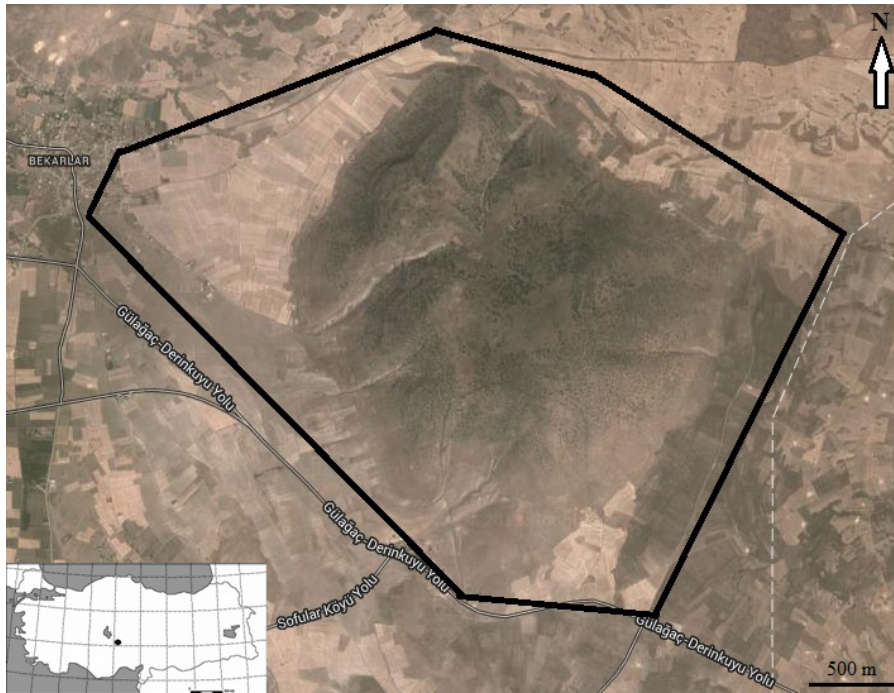
11. cilt itibarıyla ülkemizde toplam 163 familyaya ait 1168 cins ve 8988 doğal tür tespit edilmiştir (Güner & Özhatay vd., 2000). Toplam doğal takson sayısı 10754 ve toplam endemik takson sayısı 3708'dir. Endemizm oranı ise yaklaşık % 34,5'tir. 2012 yılında yayınlanan "Türkiye Bitkileri Listesi (Damarlı Bitkiler)" (Güner vd., 2012)'de son olarak 167 familya, 1320 cinse ait toplam tür ve tür altı takson sayısı yaklaşık 11466 olarak verilmiştir (Güner vd., 2012). Bunlardan 3649'u endemik ve endemizm oranı % 31,82'dir. 171 yabancı takson, 70 tarım taksonu ile birlikte toplam takson sayısı 11707'dir (Özhatay & Kültür, 2006; Özhatay vd., 2009; Özhatay vd., 2011; Güner vd., 2012).

Araştırma alanı olarak seçilen Aksaray'ın Gülağaç ilçesi Bekarlar ve Sofular köyleri arasında kalan Nenezi Dağı, Gülağaç ilçesine 8 km uzaklıktadır. Nenezi Dağı 1719 m ile Gülağaç'ın sınırları içerisinde bulunan en önemli yükseltilidir. Çalışma alanı Grid kareleme sistemine göre B5 karesinde (Davis, 1965-1988) ve İran-Turan fitocoğrafik bölgesi içerisinde bulunmaktadır (Şekil 1) (Google Inc, 2012). Güner vd. (2012)'e göre İç Anadolu Bölgesi, Orta Kızılırmak Bölümü'ne girmektedir.

İnceleme alanı tektonik bakımdan oldukça etkin bir bölgedir. Alanın tektonik yapısında, Tuz Gölü havzası ve Kırşehir Masifi etkili olmuştur (Bekarlar Belediyesi, 2010; Dönmez & Akçay vd., 2005). Nenezi Dağı, II. jeolojik zamanda teşekkül etmiş yöre yanardağlarının (Hasan Dağı) kızgın küllerinin soğuması sonucunda oluşan yumuşak kayalardan meydana gelen ufak bir dağdır (Dönmez vd., 2005).

Nenezi Dağı'nın batı yakası (Bekarlar) ile güney yakası (Sofular) arasında kalan alan alüvyon toprak yapısı özelliktedir. Bekarlar ve Sofular etrafı ise üstte 0.5 m derinlikte üst toprak, altta ise kahverengi, kumlu, killi ve siltli toprak yapısı ihtiva etmektedir. Ayrıca Nenezi Dağı eteklerinde kahve-kırmızı-koyu gri renkte, yüksek plasiteli, yumuşak yapışkan, ince kumlu, siltli toprak yer almaktadır (Tarım ve Köyişleri Bakanlığı Köy Hizmetleri Genel Müdürlüğü, 1993; Atalay, 2007).

Alanın iklimsel özelliklerinin ortaya konulması amacıyla Aksaray ve Niğde illerinde bulunan meteoroloji istasyonlarına ait 1970-2012 yılları arasındaki 42 yıllık sıcaklık, yağış, nem, en çok esen rüzgâr hızı ve yönü gibi veriler kullanılmıştır (Aksaray Meteoroloji Müdürlüğü, 2012). Bu verilere göre Aksaray ve Niğde illerinin biyoiklim katları ve değerleri Tablo 1'de verilmiştir. Ayrıca elde edilen değerler ışığında Aksaray ve Niğde illerinin ombrotermik iklim diyagramları çizilmiştir (Şekil 2). Çalışma alanı, her iki istasyona göre yarı kurak, kışı çok soğuk alt Akdeniz biyoiklimi katı içerisinde (Akman, 1999). Yağış rejimi İKSY (ilkbahar, kış, sonbahar, yaz) şeklinde ve Doğu Akdeniz yağış rejiminin 2. tipi içerisinde (Akman, 1999). Yıllık yağış ortalaması Aksaray'da 347.1 mm ve Niğde'de ise 341.4 mm'dir. Yıllık ortalama nem miktarı ise Aksaray'da % 56,9, Niğde'de ise % 59,92'dir. Aksaray için yıllık ortalama rüzgâr hızı 2.48 m/sn olup hakim rüzgâr yönü doğu-kuzeydoğu şeklindedir. Niğde ili için yıllık ortalama rüzgâr hızı 2.59 m/sn olup, hakim rüzgâr yönü kuzeydoğu şeklindedir.



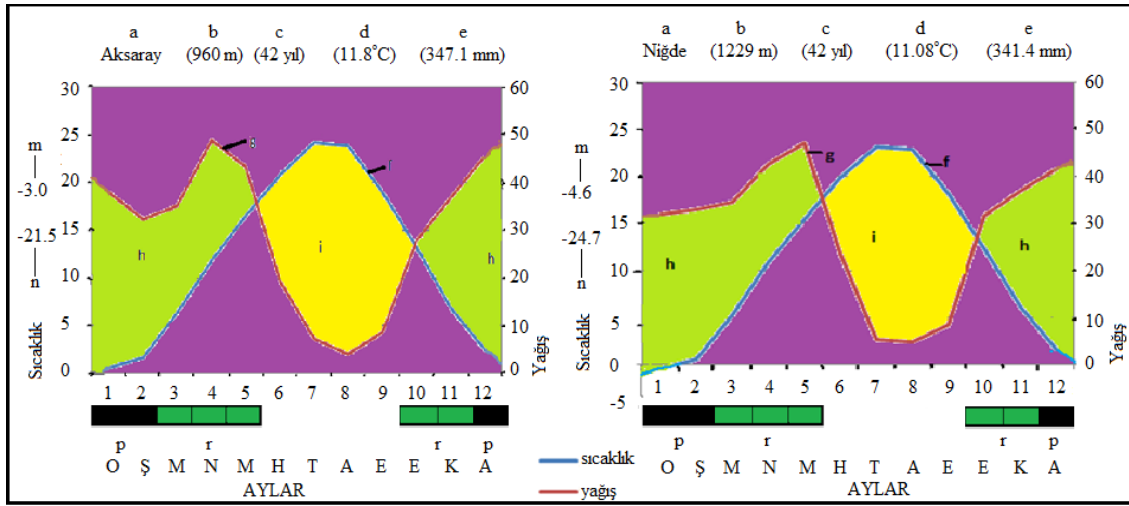
**Şekil 1.** Araştırma alanının sınırlarını gösteren uydu görüntüsü görüntüsü (— Çalışma alanı sınırı).

Günümüze kadar Aksaray ilinin Gülağaç ilçesinde bulunan Nenezi Dağı'nın floristik kompozisyonu ile ilgili herhangi bir çalışma yapılmamıştır. Bu çalışmada, Nenezi Dağı'nın mevcut doğal bitki florasını ortaya koyarak gelecekteki olası flora değişimlerine bir karşılaştırma imkânı sağlanması amaçlanmıştır. Bu araştırmanın ülkemiz florasına ve türlerin yayılış alanlarının tespitine katkıda bulunacağına inanmaktayız.

Teşhisinde güçlük çekilen taksonlar için GAZI herbaryumlarında bulunan örneklerden ve alanında uzman olan kişilerden yardım alınmıştır. Teşhisleri yapılan bitkiler herbaryum örneği haline getirilmiş ve Aksaray Üniversitesi herbaryumunda saklanmaktadır.

**Tablo 1.** Aksaray ve Niğde illerinin biyoiklim katları ve değerleri.

İstasyon Adı	Rakım (m)	(P) Yıllık yağış ortalaması (mm)	(PE) Üç aylık yaz yağışı ortalaması (mm)	(M) En sıcak ayın en yüksek sıcaklık ortalaması (°C)	(m) En soğuk ayın en düşük sıcaklık ortalaması (°C)	(S) Yaz kuraklık indisi	(Q) Yağış-sıcaklık emsali	Biyoklim Katları
Aksaray	960	347,1	30,4	30,3	-3,0	1,03	35,7	Yarı kurak, kışı çok soğuk, alt Akdeniz iklimi
Niğde	1229	341,4	33,6	29,7	-4,6	1,13	34,8	



**Şekil 2.** Aksaray ve Niğde istasyonlarına ait ombrotermik iklim diyagramları a-istasyon adı, b-istasyon rakımı, c-rasat süresi, d-yıllık ortalama sıcaklık, e-toplam yıllık yağış ortalaması, f-yağış eğrisi, g-sıcaklık eğrisi, h-yağışlı dönem, i-kurak dönem, m-en soğuk ayın en düşük sıcaklık ortalaması (°C), n-mutlak minimum sıcaklık (°C), p-mutlak donlu aylar, r-don ihtimali olan aylar.

Nenezi Dağı'nın haritası Google Earth'den alınmıştır (Google Inc, 2012). Araştırma alanının jeolojik bilgileri, Bekarlar Belediyesine ait imar planına esas jeolojik etüt raporundan (Bekarlar Belediyesi, 2010) ve Dönmez & Akçay vd. (2005)'dan faydalanılarak verilmiştir. Araştırma alanında yer alan büyük toprak gruplarına ilişkin bilgiler Tarım ve Orman Köy İşleri Bakanlığı Köy Hizmetleri Genel Müdürlüğü'nün Aksaray İli Arazi Varlığı raporuna dayalı olarak verilmiştir (Tarım ve Orman Köy İşleri Bakanlığı Köy Hizmetleri Genel Müdürlüğü, 1993). Araştırma alanının iklimi ile ilgili meteorolojik veriler Aksaray Meteoroloji Genel Müdürlüğü'nden alınmıştır (Aksaray Meteoroloji Genel Müdürlüğü, 2012). İklimsel veriler Akman (1999)'a göre yorumlanmıştır.

Floristik liste, Flora of Turkey'deki türlerin güncellenmiş bir listesinin bulunduğu Güner vd. (2012)'da da kullanılan APG III (Reveal & Chase, 2011; Haston., 2009) sistemine göre ve alfabetik olarak verilmiştir. Bitki listesi yazılırken, sırasıyla önce ailesi, cins adı, tür adı varsa tür altı takson adı otörleri ile verilmiştir. Taksonların mevcut Türkçe adları belirtilmiştir.

Araştırma alanı, tamamıyla B5 karesi içerisinde ve Aksaray ili Gülağaç ilçesinde bulunduğu için "B5 Aksaray: Gülağaç" lokalite yazımında belirtilmemiştir. Lokalite yazılırken, köy, mevki veya yer adı, habitat, yükseklik, toplama tarihi, toplayıcının adı ve numarası yazılmıştır. Bitkinin endemizm durumu ve endemik taksonların tehlike kategorileri ve fitocoğrafik bölgesi verilmiştir. Kültür bitkileri "\*" ile işaretlenerek belirtilmiştir.

Ayrıca bu makalenin yazımı sırasında kullanılan simgeler ve kısaltmalar aşağıda verilmiştir.

Akd.: Akdeniz elementi  
 Avr.-Sib.: Avrupa-Sibirya elementi  
 EN: Tehlikede (Endangered)  
 G. Örün: Gül Nihal Örün  
 Ha: Hektar  
 IUCN: Uluslararası Doğa Koruma Birliği  
 İr-Tur.: İran-Turan elementi  
 Km: Kilometre  
 LC: En az endişe verici (Least Concern)  
 m: Metre  
 mm: Milimetre  
 NT: Tehdit altına girebilir (Near Threatened)  
 °C: Santigrat derece  
 subsp.: subspecies=Alttür  
 var.: Varyete  
 VU: Zarar görebilir (Vulnerable)

## MATERYAL VE YÖNTEM

Bu çalışmanın materyalini, 2012 ve 2013 yıllarında bitkilerin değişik vejetasyon dönemlerine rastlayan Mart-Eylül ayları arasında gerçekleştirilen arazi çalışmaları sonucunda 754 bitki örneği oluşturmaktadır. Çalışmalar sırasında toplanan örneklerin özellikle çiçekli ve meyveli olmasına özen gösterilmiştir. Örneklerin tür ve tür altı kategorilerinin teşhisi için temel kaynak olarak "Flora of Turkey and the East Aegan Islands" (Davis, 1965-1988, Güner vd., 2000) adlı 11 ciltlik eserden yararlanılmıştır. Teşhisi yapılan tür ve türaltı taksonlardan sinonim olmuş, statüsü değişmiş veya yeni kombinasyonlar ile taksonların mevcut Türkçe adları "Türkiye Bitkileri Listesi (Damarlı Bitkiler)"den (Güner vd., 2012) kontrol edilmiştir. Çalışma alanında yer alan endemik ve nadir bitkilerin IUCN kategorileri ise son yıllarda IUCN tehlike kategorilerinde yapılan değişiklikler dikkate alınarak verilmiştir (IUCN, 2010).

## SONUÇLAR

### PTERIDOPHYTA / EĞRELTİ BÖLÜMÜ EQUISETACEAE / ATKUYRUĞUGİLLER

*Equisetum giganteum* L. / *Kırk kilit otu*

Bekarlar-Nenezi Dağı arası, step, 1225 m, 31.iii.2013, G. Örün 1606.

### MAGNOLIOPHYTA / TOHURLU BİTKİLER

#### PINOPHYTINA / AÇIK TOHURLULAR

#### GNETIDAE / DENİZÜZÜMÜ ALTSINIFI

#### EPHEDRACEAE / DENİZÜZÜMÜGİLLER

*Ephedra major* Host subsp. *major* / *Hum*

Bekarlar-Nenezi Dağı, step, 1215 m, 06.vi.2012, G. Örün 1479.

#### PINIDAE / ÇAMLAR ALTSINIFI

#### CUPRESSACEAE / SERVİGİLLER

\**Cryptomeria japonica* (Thunb. ex L.f.) D.Don / *Kadife çamı*

Bekarlar-Sofular arası, yol kenarı, 1250 m, 06.vi.2012, G. Örün 1441.

*Juniperus foetidissima* Willd. / *Kokar ardiç*

Nenezi Dağı batısı, step, 1250 m, 06.vi.2012, G. Örün 1366.

#### PINACEAE / ÇAMGİLLER

*Pinus nigra* J.F.Arnold subsp. *pallasiana* (Lamb.) Holmboe var. *pallasiana* / *Karaçam*

Bekarlar-Sofular arası, step, yol kenarı, 1242 m, 23.v.2012, G. Örün 1106.

#### MAGNOLIOPHYTINA / KAPALI TOHURLULAR

#### MAGNOLIIDAE / MANOLYA ALTSINIFI

#### AMARANTHACEAE / HOROZİBİĞİGİLLER

*Amaranthus blitoides* S. Wats. / *Mor darımanca*

Bekarlar-Sofular arası, step, yol kenarı, 1250 m, 23.v.2012, G. Örün 1118.

*Chenopodium album* L. subsp. *album* var. *album* / *Aksirken*

Bekarlar-Sofular arası, step, 1312 m, 06.vi.2012, G. Örün 1340.

*Chenopodium botrys* L. / *Kızılacak*

Bekarlar-Nenezi Dağı, step, 1250 m, 06.vi.2012, G. Örün 1416.

*Noaea mucronata* (Forssk.) Asch. & Schweinf. subsp. *mucronata* / *Hölmezotu*

Nenezi Dağı, güneybatı yamacı, step, 1270 m, 14.iii.2013, G. Örün 1561.

*Salsola kali* L. / *Döngele*

Bekarlar-Nenezi Dağı arası, step, 1245 m, 14.iii.2013, G. Örün 1568.

#### **AMARYLLIDACEAE / NERGİSGİLLER**

\**Allium ampeloprasum* L. / *Pırasa*

Bekarlar-Nenezi Dağı, step, 1250 m, 30.v.2012, G. Örün 1180. Akd.

*Allium atroviolaceum* Boiss. / *Lifli körmen*

Bekarlar-Nenezi Dağı, step, 1215 m, 06.vi.2012, G. Örün 1473.

*Allium cappadocicum* Boiss. / *Peri körmeni*

Nenezi Dağı kuzeyi, step, 1300 m, 03.v.2013, G. Örün 1711. Endemik (LC). İr.-Tur.

\**Allium cepa* L. / *Soğan*

Bekarlar-Nenezi Dağı, step, tarla kenarı, 1250 m, 30.v.2012, G. Örün 1258.

*Allium flavum* L. subsp. *flavum* var. *flavum* / *Sarı soğan*

Bekarlar-Nenezi Dağı, step, 1254 m, 30.v.2012, G. Örün 1286. Akd.

*Allium paniculatum* L. subsp. *paniculatum* / *Sürüsalkım*

Nenezi Dağı kuzeybatısı, kayalıklar, 1330 m, 06.vi.2012, G. Örün 1453. Akd.

*Allium pseudoflavum* Vved. / *Küllü soğan*

Bekarlar-Nenezi Dağı, step, tarla kenarı, 1290 m, 06.vi.2012, G. Örün 1481. İr.-Tur.

\**Allium sativum* L. / *Sarımsak*

Bekarlar-Nenezi Dağı, step, 1254 m, 30.v.2012, G. Örün 1282.

*Allium scabriflorum* Boiss. / *Tuz körmeni*

Nenezi Dağı kuzeydoğusu, step, 1410 m, 06.vi.2012, G. Örün 1539. Endemik (LC). İr.-Tur.

*Allium scorodoprassum* L. subsp. *rotundum* (L.) Stearn / *Deli pırasa*

Nenezi Dağı batısı, step, 1246 m, 06.vi.2012, G. Örün 1351.

*Allium sieheanum* Kollmann / *Boncuk sarımsak*

Bekarlar-Nenezi Dağı, step, 1215 m, 06.vi.2012, G. Örün 1477. Endemik (LC). İr.-Tur.

*Allium sipyleum* Boiss. / *Sipil soğanı*

Bekarlar-Sofular arası, step, 1310 m, 06.vi.2012, G. Örün 1346. Akd.

#### **APIACEAE / MAYDANOZGİLLER**

*Astradaucus orientalis* (L.) Drude / *Havyıldız*

Nenezi Dağı kuzeyi, step, 1275 m, 06.vi.2012, G. Örün 1511. İr.-Tur.

*Bifora radians* M.Bieb. / *Gısbana*

Nenezi Dağı güeyi, step, 1254 m, 30.v.2012, G. Örün 1311.

*Bupleurum rotundifolium* L. / *Soluk şeytanayağı*

Nenezi Dağı batısı, step, 1233 m, 06.vi.2012, G. Örün 1420.

*Caucalis platycarpus* L. / *Kavkal*

Bekarlar-Sofular arası, step, yol kenarı, 1223 m, 23.v.2012, G. Örün 1009.

*Daucus carota* L. / *Yabani havuç*

Nenezi Dağı batısı, step, 1230 m, 06.vi.2012, G. Örün 1428.

*Echinophora tenuifolia* L. subsp. *sibthorpiana* (Gauss.) Tutin / *Sarıçördük*

Nenezi Dağı batısı, step, 1230 m, 06.vi.2012, G. Örün 1435. İr.-Tur.

*Echinophora tournefortii* Jaub. & Spach / *Dikenli çördük*

Nenezi Dağı güneybatısı, step, 1268 m, 14.ix.2013, G. Örün 1557. İr.-Tur.

*Eryngium bithynicum* Boiss. / *Çakırotu*

Nenezi Dağı batısı, step, 1233 m, 06.vi.2012, G. Örün 1434. Endemik (LC). İr.-Tur.

*Eryngium campestre* L. var. *virens* Link. / *Yer kestanesi*

Bekarlar-Nenezi Dağı, tarla kenarı, step, 1215 m, 06.vi.2012, G. Örün 1480.

*Ferula rigidula* Fisch. ex DC. / *Siyabu*

Nenezi Dağı kuzeyi, step, 1641 m, 06.vi.2012, G. Örün 1550. İr.-Tur.

*Ferulago pauciradiata* Boiss. & Heldr. / *Etekli kişniş*

Bekarlar-Nenezi Dağı, tarla kenarı, step, 1215 m, 06.vi.2012, G. Örün 1476. Endemik (LC). İr.-Tur.

*Malabaila secacul* (Mill.) Boiss. subsp. *secacul* / *Davarotu*

Bekarlar-Sofular arası, step, yol kenarı, 1223 m, 30.v.2012, G. Örün 1149.

*Scandix australis* L. subsp. *grandiflora* (L.) Thell. / *Kışkiş*

Nenezi Dağı kuzeyi, step, 1298 m, 03.v.2013, G. Örün 1697.

*Scandix stellata* Banks & Sol. / *Dağ kişkişi*

Nenezi Dağı kuzeyi, step, 1246 m, 06.vi.2012, G. Örün 1355.

*Torilis leptophylla* (L.) Rechb.f. / *İnce dercikotu*

Bekarlar-Sofular arası, step, 1312 m, 30.v.2012, G. Örün 1337.

*Turgenia latifolia* (L.) Hoffm. / *Karaheci*

Nenezi Dağı kuzeyi, step, 1290 m, 03.v.2013, G. Örün 1687.

**APOCYNACEAE / ZAKKUMGİLLER**

*Vincetoxicum tmoieum* Boiss. / *Hıyaluk*

Nenezi Dağı kuzeyi, step, 1274 m, 06.vi.2012, G. Örün 1515. İr.-Tur.

**ARACEAE / YILANYASTIGİGİLLER**

*Arum rupicola* Boiss. var. *rupicola* / *Dağ sorsalı*

Nenezi Dağı kuzeyi, step, 1410 m, 06.vi.2012, G. Örün 1541. Endemik (LC). İr.-Tur.

**ASPARAGACEAE / KUŞKONMAZGİLLER**

*Muscari armeniacum* Leichtlin ex Baker / *Gavurbaşı*

Bekarlar-Sofular arası, step, 1220 m, 23.v.2012, G. Örün 1079.

*Ornithogalum armeniacum* Baker / *Soryaz*

Bekarlar-Sofular arası, step, 1220 m, 30.v.2012, G. Örün 1155. Akd.

*Ornithogalum narbonense* L. / *Akbaldır*

Nenezi Dağı batısı, step, 1254 m, 30.v.2012, G. Örün 1280. Akd.

*Ornithogalum pyrenaicum* L. / *Eşek susamı*

Nenezi Dağı batısı, step, 1250 m, 06.i.2012, G. Örün 1374.

*Ornithogalum sigmoideum* Freyn & Sint. / *Sakarca*

Bekarlar-Sofular arası, step, 1220 m, 30.v.2012, G. Örün 1153. Avr.-Sib.

*Ornithogalum sphaerocarpum* A.Kern. / *Salkım sakarca*

Nenezi Dağı batısı, step, 1310 m, 06.vi.2012, G. Örün 1253.

*Ornithogalum umbellatum* L. / *Sunbala*

Nenezi Dağı güneyi, 1310 m, step, 30.v.2012, G. Örün 1223.

**ASTERACEAE / PAPATYAGİLLER**

*Achillea arabica* Kotschy / *Hanzabel*

Bekarlar-Sofular arası, yol kenarı, 1223 m, 23.v.2012, G. Örün 1032. İr.-Tur.

*Achillea phrygia* Boiss. & Bal. / *Özge civanperçemi*

Bekarlar-Sofular, step, 1312 m, 30.v.2012, G. Örün 1234. Endemik (LC). İr.-Tur.

*Achillea santolinoides* Lag. subsp. *wilhelmsii* (K.Koch) Greuter / *Kardaşknası*

Bekarlar-Nenezi Dağı kuzeyi, 1278 m, step, 03.v.2013, G. Örün 1667. İr.-Tur.

*Anthemis cretica* L. subsp. *leucanthemoides* (Boiss.) Grierson / *Akbabaçça*

Bekarlar-Sofular arası, step, yol kenarı, 1250 m, 23.v.2012, G. Örün 1132.

*Anthemis fumariifolia* Boiss. / *Çorak papatyası*

Nenezi Dağı güneyi, step, 1259 m, 30.v.2012, G. Örün 1207. Endemik (LC). İr.-Tur.

*Arctium minus* (Hill) Bernh. / *Löşlek*

Bekarlar-Nenezi Dağı arası, step, 1245 m, 14.iii.2013, G. Örün 1567. Avr.-Sib.

*Artemisia absinthium* L. / *Acı pelin*

Bekarlar-Sofular arası, step, 1312 m, 30.v.2012, G. Örün 1329.

*Carduus nutans* L. subsp. *leiophyllus* (Petrovič) Stoj. & Stef. / *Kerbeş*

Bekarlar-Sofular arası, step, yol kenarı, 1223 m, 23.v.2012, G. Örün 1093.

*Carduus nutans* L. subsp. *nutans* / *Eşek diken*

Bekarlar-Nenezi Dağı doğusu, step, 1280 m, 31.iii.2013, G. Örün 1626.

*Carthamus lanatus* L. / *Sarıdiken*

Bekarlar-Nenezi Dağı doğusu, step, 1320 m, 03.v.2013, G. Örün 1731.

*Centaurea carduiformis* DC. subsp. *carduiformis* var. *carduiformis* / *Kavgalaz*

Bekarlar-Nenezi Dağı doğusu, step, 1321 m, 03.v.2013, G. Örün 1729.

*Centaurea drabifolia* Sm. subsp. *cappadocica* (DC.) Wagenitz / *Peri sarıbaşı*

Bekarlar-Nenezi Dağı arası, step, 1247 m, 30.v.2012, G. Örün 1190. Endemik (LC).

*Centaurea solstitialis* L. subsp. *carneola* (Boiss.) Wagenitz / *Al kababaş*

Nenezi Dağı güneyi, step, 1246 m, 06.vi.2012, G. Örün 1358. Endemik (NT). Akd.

*Centaurea urvillei* DC. subsp. *stepposa* Wagenitz / *Yer kötürümü*

Nenezi Dağı güneyi, step, 1312 m, 30.v.2012, G. Örün 1227. İr.-Tur.

*Centaurea virgata* Lam. / *Acı süpürge*

Nenezi Dağı batı yamaçları, step, 1250 m, 06.vi.2012, G. Örün 1392. İr.-Tur.

*Chardinia orientalis* (L.) Kuntze / *Çağlaotu*

Bekarlar-Sofular arası, step, yol kenarı, 1223 m, 30.v.2012, G. Örün 1167. İr.-Tur.

*Chondrilla juncea* L. / *Karakavuk*

Nenezi Dağı doğusu, step, 1320 m, 03.v.2013, G. Örün 1737.



- Cichorium intybus* L. / *Hindiba*  
Bekarlar-Sofular arası, yol kenarı, step, 1242 m, 06.vi.2012, G. Örün 1460.
- Cirsium arvense* (L.) Scop. / *Köygöçüren*  
Nenezi Dağı güneybatısı, step, 1254 m, 30.v.2012, G. Örün 1318.
- Cnicus benedictus* L. / *Topdiken*  
Nenezi Dağı doğusu, step, 1280 m, 31.iii.2013, G. Örün 1624.
- Cota tinctoria* (L.) J.Gay ex Guss var. *tinctoria* / *Boyacı papatyası*  
Bekarlar-Nenezi Dağı arası, step, 1251 m, 30.v.2012, G. Örün 1196.
- Cousinia birandiana* Hub-Mor. / *Bey kızanı*  
Nenezi Dağı güneybatısı, step, 1312 m, 30.v.2012, G. Örün 1226. Endemik (LC). İr.-Tur.
- Crepis foetida* L. subsp. *rheoadifolia* (M.Bieb.) Çelak / *Sakarkanak*  
Bekarlar-Sofular arası, step, yol kenarı, 1250 m, 23.v.2012, G. Örün 1129.
- Crepis macropus* Boiss. & Heldr. / *Ak kısık*  
Nenezi Dağının güneyi, step, 1254 m, 30.v.2012, G. Örün 1289. Endemik (LC). İr.-Tur.
- Crepis sancta* (L.) Bornm. / *Yaban kısık*  
Bekarlar-Nenezi Dağı, step, 1321 m, 03.v.2013, G. Örün 1738.
- Crupina crupinastrum* (Moris) Vis. / *Gelindöndüren*  
Nenezi Dağı güneybatısı, step, 1312 m, 30.v.2012, G. Örün 1244.
- Crupina vulgaris* Cass. / *Kır gelindöndüreni*  
Bekarlar-Nenezi Dağı, step, 1321 m, 03.v.2013, G. Örün 1730.
- Cyanus depressus* (M.Bieb.) Soják. / *Gökbaş*  
Bekarlar-Sofular arası, step, yol kenarı, 1250 m, 23.v.2012, G. Örün 1119.
- Cyanus triumfettii* (All.) Dostál ex Á. Löve & D. Löve subsp. *triumfettii* / *Deli kapele*  
Nenezi Dağının güneyi, step, 1254 m, 30.v.2012, G. Örün 1301.
- Echinops ritro* L. / *Topuz*  
Bekarlar-Nenezi Dağı, step, 1321 m, 03.v.2013, G. Örün 1732.
- Filago arvensis* L. *Keçeotu*  
Nenezi Dağı kuzeybatısı, step, 1254 m, 30.v.2012, G. Örün 1316.
- Garhadiolus hedynois* Jaub. & Spach / *Bostan kısık*  
Nenezi Dağı güneyi, step, 1312 m, 30.v.2012, G. Örün 1265. İr.-Tur.
- Helianthus annuus* L. / *Ayçiçeği*  
Nenezi Dağı güneyi, step, 1312 m, 30.v.2012, G. Örün 1237.
- Helichrysum arenarium* (L.) Moench subsp. *aucheri* (Boiss.) P.H.Davis & Kupicha / *Yayla çiçeği*  
Nenezi Dağı batısı, 1280 m, step, 06.vi.2012, G. Örün 1491. Endemik (LC). İr.-Tur.
- Inula oculus-christi* L. / *Yolotu*  
Nenezi Dağı batısı, 1250 m, step, 06.vi.2012, G. Örün 1398. Avr.- Sib.
- Jurinea consanguinea* DC. / *Geyik göbeği*  
Bekarlar-Nenezi Dağı, 1280-1400 m, step, 06.vi.2012, G. Örün 1499.
- Lactuca orientalis* (Boiss.) Boiss. / *Sızıkamışkan*  
Nenezi Dağı güneybatısı, 1268 m, step, 14.iii.2013, G. Örün 1556. İr.-Tur.
- Lactuca serriola* L. / *Eşekhelvası*  
Bekarlar-Sofular arası, yol kenarı, step, 1242 m, 06.vi.2012, G. Örün 1461.
- Leontodon crispus* Vill. subsp. *asper* (Waldst. & Kit.) Rohlena var. *asper* / *Aslandişi*  
Bekarlar-Nenezi Dağı arası, step, 1247 m, 30.v.2012, G. Örün 1179.
- Picnomon acarna* (L.) Cass. / *Kılçıkdikeyen*  
Nenezi Dağı güneybatı yamacı, step, 1268 m, 14.iii.2013, G. Örün 1559. Akd.
- Pilosella cymosa* (L.) F.W.Schultz & Sch.Bip. / *Sülün tırnakotu*  
Nenezi Dağı güneyi, 1250 m, step, 06.vi.2012, G. Örün 1401. Avr.-Sib.
- Pilosella procera* (Fr.) F.W.Schult & Sch.Bip. / *Uzun tırnakotu*  
Bekarlar-Nenezi Dağı, tarla kenarı, step, 1280-1400 m, 06.vi.2012, G. Örün 1498.
- Rhaponticum repens* (L.) Hidalgo / *Kekredikeni*  
Nenezi Dağı doğusu, step, 1321 m, 03.v.2013, G. Örün 1728. İr.-Tur.
- Scorzonera cana* (C.A.Mey.) Griseb. var. *cana* / *Tekesakalı*  
Bekarlar-Sofular arası, step, yol kenarı, 1223 m, 30.v.2012, G. Örün 1136.
- Scorzonera cinerea* Boiss. / *Bozkonak*  
Nenezi Dağı güneybatısı, step, 1268 m, 14.iii.2013, G. Örün 1556. İr.-Tur.
- Senecio vernalis* Waldst. & Kit. / *Kanaryaotu*  
Nenezi Dağı doğusu, step, 1304 m, 03.v.2013, G. Örün 1628.
- Senecio vulgaris* L. / *Taşaklıotu*  
Nenezi Dağı güneyi, step, 1254 m, 30.v.2012, G. Örün 1308.

- Taraxacum farinosum* Hausskn. & Bornm. ex Hand.-Mazz. / *Cırtlık*  
Nenezi Dağı doğusu, step, 1321 m, 03.v.2013, G. Örün 1735. Endemik (LC). İr.-Tur.
- Taraxacum microcephaloides* Soest / *Ebemçitliği*  
Nenezi Dağı doğusu, step, 1321 m, 03.v.2013, G. Örün 1736. Endemik (LC). İr.-Tur.
- Taraxacum scaturiginosum* G. E. Haglund / *Kıvrıkıvrık*  
Bekarlar-Sofular arası, step, 1312 m, 30.v.2012, G. Örün 1331.
- Tragopogon buphthalmoides* (DC.) Boiss. var. *buphthalmoides* / *Tarla yemliği*  
Bekarlar-Sofular arası, step, yol kenarı, 1223 m, 23.v.2012, G. Örün 1076.
- Tragopogon dubius* Scop. / *At yemliği*  
Nenezi Dağı doğusu, step, 1320 m, 03.v.2013, G. Örün 1733.
- Tragopogon latifolius* Boiss. var. *angustifolius* Boiss. / *Iskink*  
Nenezi Dağı batısı, step, 1233 m, 06.i.2012, G. Örün 1424. İr.-Tur.
- Tragopogon porrifolius* L. subsp. *abbreviatus* (Boiss.) Coşkunçelebi & M.Gültepe / *Çayır yemliği*  
Bekarlar-Sofular arası, step, yol kenarı, 1223 m, 30.v.2012, G. Örün 1137.
- Xanthium spinosum* L. / *Pıtrak*  
Bekarlar-Nenezi Dağı arası, step, 1245 m, 14.iii.2013, G. Örün 1569.
- Xeranthemum annuum* L. / *Kağıtçiçeği*  
Nenezi Dağı batısı, step, 1233 m, 06.vi.2012, G. Örün 1427. İr.-Tur.
- BORAGINACEAE / HODANGİLLER**
- Alkanna orientalis* (L.) Boiss. var. *orientalis* / *Sarı sormuk*  
Nenezi Dağı doğusu, step, 1321 m, 03.v.2013, G. Örün 1725. İr.-Tur.
- Anchusa azurea* Mill. var. *siğirdili*  
Nenezi Dağı doğusu, step, 1321 m, 03.v.2013, G. Örün 1740.
- Anchusa leptophylla* Roem. & Schult. subsp. *incana* (Ledeb.) D.F. Chamb. / *Toklubası*  
Nenezi Dağı kuzey, step, 1278 m, 03.v.2013, G. Örün 1658. Endemik (LC). İr.-Tur.
- Anchusa hybrida* Ten. / *Tatlıbaba*  
Bekarlar-Sofular arası, step, yol kenarı, 1223 m, 23.v.2012, G. Örün 1090. Akd.
- Anchusa strigosa* Banks & Sol. / *Gelezan*  
Nenezi Dağı kuzeyi, step, 1298 m, 03.v.2013, G. Örün 1695.
- Asperugo procumbens* L. / *Nevazilotu*  
Nenezi Dağı güneyi, step, 1254 m, 30.v.2012, G. Örün 1277. Avr.-Sib.
- Buglossoides arvensis* (L) I. M. Johnst. subsp. *sibthorpina* (Griseb.) R.Fern. / *Tarlataşkeseni*  
Nenezi Dağı kuzeyi, step, 1278 m, 03.v.2013, G. Örün 1649.
- Cerintho minor* L. subsp. *auriculata* (Ten.) Domac / *Livarotu*  
Nenezi Dağı kuzeyi, step, 1278 m, 03.v.2013, G. Örün 1652.
- Echium italicum* L. / *Kurtkuyruğu*  
Nenezi Dağı güneyi, step, 1254 m, 30.v.2012, G. Örün 1313. Akd.
- Heliotropium circinatum* Griseb. / *Deli bambulotu*  
Nenezi Dağı güneyi, step, 1246 m, 06.vi.2012, G. Örün 1356. İr.-Tur.
- Lappula barbata* (M.Bieb.) Gürke / *Gürke*  
Bekarlar-Sofular arası, step, yol kenarı, 1250 m, 23.v.2012, G. Örün 1123. İr.-Tur.
- Lappula patula* (Lehm.) Asch. ex Gürke / *Boz güрке*  
Nenezi Dağı doğusu, step, 1243 m, 31.iii.2013, G. Örün 1576.
- Lithospermum arvense* L. / *Taşkesen*  
Nenezi Dağı güneybatısı, step, 1247 m, 30.v.2012, G. Örün 1189. Avr.-Sib.
- Moltkia coerulea* (Willd.) Lehm. / *Mavi kesen*  
Nenezi Dağı kuzeyi, step, 1298 m, 03.v.2013, G. Örün 1686. İr.-Tur.
- Myosotis incrassata* Guss. / *Deli kuşgözü*  
Bekarlar-Nenezi Dağı, 1304 m, step, 03.v.2013, G. Örün 1637. Akd.
- Nonea pulla* (L.) DC. / *Kara sormuk*  
Nenezi Dağı kuzey yamacı, step, 1278 m, 03.v.2013, G. Örün 1680.
- Onosma aucheriana* DC. / *Emcek*  
Bekarlar-Nenezi Dağı arası, step, 1251 m, 30.v.2012, G. Örün 1197.
- Onosma bracteosa* Hausskn. & Bornm. / *Küpelı emcek*  
Nenezi Dağı, kuzey yamacı, step, 1278 m, 03.v.2013, G. Örün 1659. Endemik (LC). İr.-Tur.
- Onosma sericea* Willd. / *Kağıt emcek*  
Nenezi Dağı kuzeyi, 1274 m, step, 06.vi.2012, G. Örün 1510. İr.-Tur.
- Paracaryum incanum* (Ledeb.) Boiss. / *Ak çarşakotu*  
Bekarlar-Nenezi Dağı arası, step, 1251 m, 30.v.2012, G. Örün 1192. İr.-Tur.



*Rindera lanata* (Lam.) Bunge var. *lanata* / *Yünlügelin*  
Nenezi Dağı kuzey yamacı, step, 1278 m, 03.v.2013, G. Örün 1648.

*Rochelia disperma* (L.f.) K. Koch var. *disperma* / *Kuş cırnağı*  
Nenezi Dağı kuzeyi, step, 1298 m, 03.v.2013, G. Örün 1699.

### **BRASSICACEAE /TURPGİLLER**

*Aethionema arabicum* (L.) Andr. ex DC. / *Arap taşçantası*  
Bekarlar-Sofular arası, step, yol kenarı, 1223 m, 30.v.2012, G. Örün 1164.

*Aethionema stylosum* DC. / *Dişli kayagülü*  
Nenezi Dağı kuzey yamacı, 1274 m, step, 06.vi.2012, G. Örün 1507.

*Alyssum blepharocarpum* T.R. Dudley & Hub.-Mor. / *Kirpikli kekke*  
Nenezi Dağı batısı, step, 1250 m, 06.vi.2012, G. Örün 1369. Endemik (LC), İr.-Tur.

*Alyssum dasycarpum* Stephan ex Willd. / *Boz kuduzotu*  
Nenezi Dağı kuzeyi, step, 1298 m, 03.v.2013, G. Örün 1707.

*Alyssum desertorum* Stapf. / *Dumanotu*  
Bekarlar-Sofular arası, step, 1223 m, 23.v.2012, G. Örün 1019.

*Alyssum huetii* Boiss. / *Tortu kuduzotu*  
Bekarlar-Sofular arası, step, 1223 m, 23.v.2012, G. Örün 1016. Endemik (LC), İr.-Tur.

*Alyssum linifolium* Stephon ex Willd. var. *teheranicum* Bornm. / *Çıplak kuduzotu*  
Nenezi Dağı kuzeyi, step, 1298 m, 03.v.2013, G. Örün 1700.

*Alyssum murale* Waldst. & Kit. subsp. *murale* var. *murale* / *Seki kuduzotu*  
Bekarlar-Sofular arası, step, yol kenarı, 1223 m, 23.v.2012, G. Örün 1057.

*Alyssum pateri* Nyár subsp. *pateri* / *Kanath kekke*  
Nenezi Dağı kuzeyi, step, 1326 m, 06.vi.2012, G. Örün 1448. Endemik (LC). İr.-Tur.

*Alyssum praecox* Boiss. & Bal. / *Güzel kuduzotu*  
Nenezi Dağı kuzeyi, step, 1250 m, 06.vi.2012, G. Örün 1390. Endemik (LC).

*Alyssum sibiricum* Willd. / *Kedidili*  
Nenezi Dağı kuzeyi, step, 1298 m, 03.v.2013, G. Örün 1703.

*Alyssum simplex* Rudolph / *Sade kuduzotu*  
Bekarlar-Sofular arası, step, yol kenarı, 1223 m, 23.v.2012, G. Örün 1018.

*Alyssum strictum* Willd. / *Dik kuduzotu*  
Nenezi Dağı kuzeydoğusu, step, 1411 m, 06.vi.2012, G. Örün 1540.

*Alyssum strigosum* Banks & Sol. subsp. *cedrorum* (Schott & Kotschy) T.R. Dudley / *Kaya kuduzotu*  
Nenezi Dağı kuzeyi, step, 1298 m, 03.v.2013, G. Örün 1705.

*Arabis nova* Vill. / *Tifil kazteresi*  
Nenezi Dağı kuzeyi, step, 1278 m, 03.v.2013, G. Örün 1654.

*Boreava orientalis* Jaub. & Spach / *Sariot*  
Nenezi Dağı doğusu, step, 1280 m, 31.iii.2013, G. Örün 1613. İr.-Tur.

*Brassica nigra* (L.) W. D. J.Koch / *Karahardal*  
Nenezi Dağı doğusu, step, 1304 m, 03.v.2013, G. Örün 1644.

*Camelina hispida* Boiss. / *Kıllı ketentere*  
Nenezi Dağı kuzeyi, step, 1278 m, 03.v.2013, G. Örün 1682.

*Capsella bursa-pastoris* (L.) Medik. / *Çobançantası*  
Nenezi Dağı güneyi, step, 1254 m, 30.v.2012, G. Örün 1275.

*Conringia orientalis* (L.) Dumort / *Kocatelkari*  
Nenezi Dağı doğusu, step, 1304 m, 03.v.2013, G. Örün 1629.

*Crambe orientalis* L. subsp. *orientalis* var. *orientalis* / *Akyumak*  
Bekarlar-Sofular arası, step, yol kenarı, 1223 m, 23.v.2012, G. Örün 1077. İr.-Tur.

*Enarthrocarous arcuatus* Labill. / *Orakturpu*  
Bekarlar-Nenezi Dağı arası, step, 1251 m, 30.v.2012, G. Örün 1199. Akd.

*Erysimum crassipes* Fisch. & C. A.Mey. / *Zarifeotu*  
Bekarlar-Sofular arası, step, yol kenarı, 1223 m, 23.v.2012, G. Örün 1054.

*Erysimum repandum* L. / *Çatal zarife*  
Nenezi Dağı doğusu, step, 1280 m, 31.iii.2013, G. Örün 1612.

*Fibigia clypeata* (L.) Medik subsp. *clypeata* var. *eriacarpa* (DC.) Post. / *Sikkeotu*  
Nenezi Dağı batısı, kayalıklar, 1326 m, 06.vi.2012, G. Örün 1450.

*Goldbachia laevigata* (M.Bieb.) DC. / *Gagalı hardal*  
Nenezi Dağı doğusu, step, 1280 m, 31.iii.2013, G. Örün 1615. İr.-Tur.

*Hesperis balansae* E. Fourn. / *Akşamıtırı*  
Nenezi Dağı batısı, step, 1280-1400 m, 06.vi.2012, G. Örün 1484.

*Hesperis bicuspidata* (Willd.) Poir. / *Gecemenkşesi*

Nenezi Dağı, kuzey yamacı, step, 1278 m, 03.v.2013, G. Örün 1661.

*Isatis floribunda* Boiss. ex Bornm. / *Delizgin*

Bekarlar-Nenezi Dağı, step, 1247 m, 30.v.2012, G. Örün 1188. Endemik (LC). İr.-Tur.

*Lepidium draba* L. / *Diğnik*

Bekarlar-Sofular arası, step, 1223 m, 23.v.2012, G. Örün 1002.

*Lepidium perfoliatum* L. / *Gübreotu*

Nenezi Dağı batısı, step, 1223 m, 23.v.2012, G. Örün 1002.

*Matthiola longipetala* (Vent.) DC. subsp. *bicornis* (Sibth. & Sm.) P.W.Ball / *Bonuzlu şebboy*

Bekarlar-Sofular arası, step, 1223 m, 30.v.2012, G. Örün 1176.

*Microthlaspi perfoliotum* (L.) F.K.Mey. / *Giyle*

Nenezi Dağı doğusu, step, 1321 m, 03.v.2013, G. Örün 1720.

*Neslia paniculata* (L.) Desv. subsp. *thracica* (Velen.) Bornm. / *Göçmen hardal*

Nenezi Dağı batısı, step, 1242 m, 23.v.2012, G. Örün 1101.

*Noccaea violascens* (Schott & Kotschy) F.K.Mey. / *Mor kuşbaşıotu*

Nenezi Dağı güneybatısı, step, 1254 m, 30.v.2012, G. Örün 1276. Endemik (LC).

*Sinapis arvensis* L. / *Hardal*

Nenezi Dağı güneybatısı, step, 1225 m, 31.iii.2013, G. Örün 1597.

*Sisymbrium altissimum* L. / *Ergelenotu*

Nenezi Dağı doğusu, step, 1304 m, 03.v.2013, G. Örün 1636.

*Sisymbrium loeselii* L. / *Bülbülotu*

Nenezi Dağı doğusu, step, 1304 m, 03.v.2013, G. Örün 1640.

*Sisymbrium orientale* L. / *Tarla bülbülotu*

Nenezi Dağı kuzeyi, step, 1298 m, 03.v.2013, G. Örün 1704.

*Strigosella africana* (L.) Botsch. / *Keçe teresi*

Nenezi Dağına batısı, step, 1234 m, 31.iii.2013, G. Örün 1571.

#### **CAMPANULACEAE / ÇANÇİÇEGİĞİLLER**

*Asyneuma lobelioides* (Willd.) Hand-Maz. / *Bozkırdeğneği*

Nenezi Dağı batısı, step, 1250 m, 06.vi.2012, G. Örün 1391. İr.-Tur.

*Campanula scoparia* (Boiss. & Hausskn.) Damboldt / *Demet çanı*

Nenezi Dağı kuzeydoğu yamaçları, step, 1411 m, 06.vi.2012, G. Örün 1529. Endemik (NT). İr.-Tur.

#### **CAPRIFOLIACEAE / HANİMELİĞİLLER**

*Morina persica* L. var. *persica* / *Merdivençiçeği*

Nenezi Dağı kuzeyi, step, 1274 m, 06.vi.2012, G. Örün 1520. İr.-Tur.

*Scabiosa argentea* L. / *Yazı süpürgesi*

Bekarlar-Sofular arası, step, 1223 m, 23.v.2012, G. Örün 1071.

*Scabiosa rotata* M.Bieb. / *Top uyuzotu*

Bekarlar-Sofular arası, step, 1223 m, 30.v.2012, G. Örün 1141. İr.-Tur.

*Valerianella carinata* Loisel. / *Sandal kuzugevreği*

Bekarlar-Sofular arası, step, step, 1223 m, 23.v.2012, G. Örün 1007.

*Valerianella coronata* (L.) DC. / *Taç kuzugevreği*

Bekarlar-Sofular arası, step, step, 1223 m, 23.v.2012, G. Örün 1006.

*Valerianella vesicaria* (L.) Moench. / *Kuzugevreği*

Bekarlar-Sofular arası, step, step, 1223 m, 30.v.2012, G. Örün 1163.

#### **CARYOPHYLLACEAE / KARANFİLĞİLLER**

*Cerastium dichotomum* L. subsp. *dichotomum* / *Çatal boynuzotu*

Nenezi Dağı batısı, step, 1233 m, 06.vi.2012, G. Örün 1421.

*Cerastium glomeratum* Thuill. / *Boynuzotu*

Nenezi Dağı kuzeyi, step, 1298 m, 03.v.2013, G. Örün 1712.

*Cerastium perfoliatum* L. / *Ekin boynuzotu*

Bekarlar-Sofular arası, step, 1242 m, 23.v.2012, G. Örün 1099.

*Dianthus balansae* Boiss. / *Aslan karanfili*

Nenezi Dağı kuzeybatısı, step, 1215 m, 06.vi.2012, G. Örün 1468. Endemik (LC).

*Dianthus brevicaulis* Fenzl subsp. *brevicaulis* / *Kar karanfili*

Nenezi Dağı güneybatı, step, 1268m, 14.iii.2013, G. Örün 1566. Endemik (LC).

*Dianthus calocephalus* Boiss. / *Güzel karanfil*

Nenezi Dağı kuzeydoğu yamaçları, step, 1411 m, 06.vi.2012, G. Örün 1526.

*Dianthus crinitus* Sm. var. *crinitus* / *Uzunçanak*

Nenezi Dağı kuzeyi, kayalıklar, step, 1326 m, 06.vi.2012, G. Örün 1449.

- Dianthus leptopetalus* Willd. / *Gece karanfili*  
Nenezi Dağı kuzeyi, step, 1274 m, 06.vi.2012, G. Örün 1509.
- Dianthus zederbaueri* Vierh. / *Er karanfil*  
Nenezi Dağı kuzeydoğusu, step, 1410 m, 06.vi.2012, G. Örün 1525. Endemik (LC). İr.-Tur.
- Dianthus zonatus* Fenzl var. *zonatus* / *Kaya karanfili*  
Nenezi Dağı güneyi, step, 1316 m, 31.iii.2013, G. Örün 1589.
- Eremogone drypidea* (Boiss.) Iconn / *Ova kumotu*  
Nenezi Dağı kuzeydoğusu, step, 1410 m, 06.vi.2012, G. Örün 1522. Endemik (LC). İr.-Tur.
- Herniaria incana* Lam. / *Kabayaran*  
Nenezi Dağı güneyi, step, 1312 m, 06.vi.2012, G. Örün 1213.
- Holosteum umbellatum* L. var. *umbellatum* / *Şeytan küpesi*  
Bekarlar-Nenezi Dağı, step, 1225 m, 31.iii.2013, G. Örün 1600.
- Minuartia corymbulosa* (Boiss. & Balansa) McNeill var. *corymbulosa* / *Kırt tıstıs*  
Nenezi Dağı kuzeyi, step, 1274 m, 06.vi.2012, G. Örün 1505. Endemik (NT). İr.-Tur.
- Minuartia hamata* (Hauskn.) Mattf. / *Koruotu*  
Nenezi Dağı kuzeyi, step, 1278 m, 03.v.2013, G. Örün 1666.
- Minuartia juniperina* (L.) Maire & Petitm. / *Hanım şiltesi*  
Nenezi Dağı kuzeyi, step, 1298 m, 03.v.2013, G. Örün 1684.
- Paronychia kurdica* Boiss. subsp. *kurdica* var. *kurdica* / *Boz kepekotu*  
Nenezi Dağı güneyi, step, 1312 m, 30.v.2012, G. Örün 1233.
- Saponaria prostrata* Willd. subsp. *prostrata* / *Ebemterliği*  
Bekarlar-Nenezi Dağı, step, 1251 m, 30.v.2012, G. Örün 1194. Endemik (LC). İr.-Tur.
- Silene chlorifolia* Sm. / *Puşkullu*  
Nenezi Dağı kuzeybatısı, kayalıklar, step, 1326 m, 06.vi.2012, G. Örün 1439. İr.-Tur.
- Silene conoidea* L. / *Şivanaotu*  
Nenezi Dağı güneyi, step, 1312 m, 30.v.2012, G. Örün 1348.
- Silene dichotoma* Ehrh. subsp. *dichotoma* / *Çatal nakıl*  
Bekarlar-Sofular arası, step, 1223 m, 23.v.2012, G. Örün 1048.
- Silene latifolia* Poir subsp. *alba* (Miller) Greuter & Burget / *Gıcığıcı*  
Nenezi Dağı kuzeybatısı, kayalıklar, 1326 m, 06.vi.2012, G. Örün 1442.
- Silene otites* (L.) Wibel. / *Sinekkıran*  
Bekarlar-Sofular arası, step, 1223 m, 23.v.2012, G. Örün 1078.
- Silene spergulifolia* (Desf.) M.Bieb. / *Ana nakıl*  
Nenezi Dağı batısı, step, 1246 m, 06.vi.2012, G. Örün 1357. İr.-Tur.
- Silene subconica* Friv. / *Mahruti nakıl*  
Bekarlar-Sofular arası, step, 1223 m, 23.v.2012, G. Örün 1088.
- Silene supina* M.Bieb. subsp. *pruinosa* (Boiss.) Chowdhuri / *Fırat nakıl*  
Nenezi Dağı kuzeydoğu yamaçları, step, 1411 m, 06.vi.2012, G. Örün 1536.
- Stellaria holostea* L. / *Urgancık*  
Nenezi Dağı batısı, step, 1254 m, 30.v.2012, G. Örün 1298. Avr.-Sib.
- Vaccaria hispanica* (Mill.) Rauschert / *Ekinebesi*  
Bekarlar-Sofular arası, step, 1223 m, 30.v.2012, G. Örün 1177.
- CISTACEAE / LADENGİLLER**
- Fumana procumbens* (Dunal) Gren. & Godr. / *Yer güneşotu*  
Nenezi Dağı kuzeyi, step, 1298 m, 03.v.2013, G. Örün 1692.
- Fumana thymifolia* (L.) Spach. / *Kekik güneşotu*  
Nenezi Dağı batısı, step, 1312 m, 06.vi.2012, G. Örün 1217. Akd.
- Helianthemum ledifolium* (L.) Mill. / *Kuru güngülü*  
Nenezi Dağı doğusu, step, 1321 m, 03.v.2013, G. Örün 1721.
- Helianthemum microcarpum* Coss. ex Boiss. / *Çal güngülü*  
Bekarlar-Sofular arası, step, 1312 m, 30.v.2012, G. Örün 1336.
- CONVOLVULACEAE / TARLASARMAŞIGİLLER**
- Convolvulus arvensis* L. / *Tarla sarmaşığı*  
Bekarlar-Sofular arası, step, 1223 m, 23.v.2012, G. Örün 1064.
- Convolvulus lineatus* L. / *Top yayılğan*  
Nenezi Dağı güneydoğusu, step, 1641 m, 06.vi.2012, G. Örün 1553.
- Cuscuta europaea* L. / *Bostanbozan*  
Nenezi Dağı doğusu, step, 1321 m, 03.v.2013, G. Örün 1739.

**CRASSULACEAE / DAMKORUĞUGİLLER***Sedum album* L. / Çobankavurgası

Nenezi Dağı kuzeydoğusu, step, 1411 m, 06.vi.2012, G. Örün 1527.

*Sedum urvillei* DC. / Çıbanotu

Nenezi Dağı kuzeyi, step, 1298 m, 03.v.2013, G. Örün 1683.

**ELAEAGNACEAE / İĞDEĞİLLER**\**Elaeagnus angustifolia* L. var. *angustifolia* / İğde

Nenezi Dağı doğusu, step, 1321 m, 03.v.2013, G. Örün 1751.

**EUPHORBIACEAE / SÜTLEĞENGİLLER***Euphorbia esula* L. subsp. *tommasiniana* (Bertol.) Kuzmanov / Eşek sütleğeni

Bekarlar-Sofular arası, step, 1223 m, 23.v.2012, G. Örün 1097.

*Euphorbia falcata* L. subsp. *falcata* / Eğri sütleğen

Nenezi Dağı batısı, step, 1250 m, 06.vi.2012, G. Örün 1397. Akd.

*Euphorbia macroclada* Boiss. / Neblul

Nenezi Dağı batısı, step, 1267 m, 31.iii.2013, G. Örün 1580. İr.-Tur.

**FABACEAE / BAKLAGİLLER***Alhagi maurorum* Medik. subsp. *maurorum* / Aguldikeni

Bekarlar-Nenezi Dağı, step, 1215 m, 06.vi.2012, G. Örün 1470. İr.-Tur.

*Anthyllis vulneraria* L. subsp. *boissieri* (Sagorski) Bornm. / Çobangülü

Bekarlar-Nenezi Dağı, step, 1251 m, 30.v.2012, G. Örün 1201.

*Astragalus acmophyllus* Bunge. / Yayla geveni

Bekarlar-Sofular arası, step, 1312 m, 30.v.2012, G. Örün 1216. İr.-Tur.

*Astragalus angustiflorus* Lam. subsp. *angustiflorus* / Ana geven

Nenezi Dağı güneyi, step, 1312 m, 30.v.2012, G. Örün 1330.

*Astragalus aucheri* Boiss. / Kır geveni

Bekarlar-Sofular arası, step, 1223 m, 23.v.2012, G. Örün 1092. Endemik (LC). İr.-Tur.

*Astragalus haussknechtii* Bunge / Ber geven

Nenezi Dağı kuzeyi, step, 1298 m, 03.v.2013, G. Örün 1714. Endemik (NT). İr.-Tur.

*Astragalus lagopodioides* Vahl. / Duvaklı geven

Nenezi Dağı batısı, step, 1233 m, 06.vi.2012, G. Örün 1431. İr.-Tur.

*Astragalus macrocephalus* Willd. subsp. *finitimus* (Bunge) D.F.Chamb. / Topaç geven

Bekarlar-Sofular arası, step, 1312 m, 30.v.2012, G. Örün 1343. İr.-Tur.

*Astragalus melanophrurius* Boiss. / Büyük geveni

Bekarlar-Nenezi Dağı, step, 1247 m, 30.v.2012, G. Örün 1183. Endemik (NT). İr.-Tur.

*Astragalus mesogitans* Boiss. / Aydın geveni

Nenezi Dağı doğusu, step, 1304 m, 03.v.2013, G. Örün 1634. Endemik (LC). İr.-Tur.

*Astragalus microcephalus* Willd. subsp. *microcephalus* / Anadolu kitresi

Nenezi Dağı batısı, step, 1254 m, 30.v.2012, G. Örün 1326. İr.-Tur.

*Astragalus pinetorum* Boiss. subsp. *pinetorum* / Babadağ geveni

Nenezi Dağı doğusu, step, 1304 m, 03.v.2013, G. Örün 1635. İr.-Tur.

*Astragalus ponticus* Pall. / Zümra geveni

Nenezi Dağı kuzeyi, step, 1274 m, 06.vi.2012, G. Örün 1517.

*Colutea cilicica* Boiss. & Balansa / Patlangaç

Nenezi Dağı batısı, step, 1250 m, 06.vi.2012, G. Örün 1388.

*Galega officinalis* L. / Keçisedefi

Bekarlar-Sofular arası, 1223 m, step, 23.v.2012, G. Örün 1012. Avr.-Sib.

*Genista sessilifolia* DC. / Borcak

Bekarlar-Nenezi Dağı arası, step, 1251 m, 30.v.2012, G. Örün 1195. İr.-Tur.

*Hedysarum varium* Willd. subsp. *varium* / Batalak

Nenezi Dağı güneybatı yamaçları, 1268 m, step, 14.ix.2013, G. Örün 1558. İr.-Tur.

*Lathyrus cicera* L. / Colban

Nenezi Dağı doğusu, step, 1321 m, 03.v.2013, G. Örün 1724. Akd.

*Lathyrus czeczottianus* Bässler / Çalı mürdümüğü

Nenezi Dağı doğusu, step, 1280 m, 31.iii.2013, G. Örün 1620. Endemik (LC). Avr.-Sib.

*Lathyrus nissolia* L. / Çimen burçak

Bekarlar-Sofular arası, step, 1223 m, 23.v.2012, G. Örün 1035.

*Lathyrus sativus* L. / Mürdümük

Nenezi Dağı doğusu, step, 1304 m, 03.v.2013, G. Örün 1651. Akd.

*Lotononis genistoides* (Fenzl.) Benth. / Başborçak

Nenezi Dağı batısı, step, 1250 m, 06.vi.2012, G. Örün 1381. İr.-Tur.

- Lotus corniculatus* L. var. *corniculatus* / *Gazalboynuzu*  
Nenezi Dağı batısı, step, 1250 m, 06.vi.2012, G. Örün 1399.
- Medicago radiata* L. / *Hilal yonca*  
Nenezi Dağı kuzeyi, step, 1298 m, 03.v.2013, G. Örün 1708. İr.-Tur.
- Medicago rigidula* (L.) All. var. *rigidula* / *Kaba yonca*  
Bekarlar-Sofular arası, step, 1223 m, 23.v.2012, G. Örün 1020.
- Medicago rhytidocarpa* (Boiss. & Balansa) E. Small / *Buruşuk yonca*  
Bekarlar-Sofular arası, step, 1223 m, 23.v.2012, G. Örün 1059. Endemik (NT). İr.-Tur.
- Medicago sativa* L. subsp. *sativa* / *Karayonca*  
Bekarlar-Sofular arası, step, 1223 m, 23.v.2012, G. Örün 1024.
- Medicago* × *varia* Martyn / *Yaban yoncası*  
Nenezi Dağı kuzeyi, step, 1278 m, 03.v.2013, G. Örün 1674.
- Melilotus officinalis* (L.) Desr. / *Kokulu yonca*  
Bekarlar-Sofular arası, step, 1223 m, 23.v.2012, G. Örün. 1051.
- Onobrychis argyrea* Boiss. / *Gümüş korunga*  
Bekarlar-Nenezi Dağı, step, 1245 m, 14.ix.2012, G. Örün 1570. İr.-Tur.
- Onobrychis gracilis* Besser / *Zarif korunga*  
Bekarlar-Nenezi Dağı, step, 1247 m, 30.v.2012, G. Örün 1181.
- Onobrychis oxyodonta* Boiss. var. *armena* (Boiss. & Huet.) Aktoklu / *Kır korungası*  
Bekarlar-Sofular arası, step, 1223 m, 23.v.2012, G. Örün 1085.
- Ononis pusilla* L. / *Yaltak diken*  
Nenezi Dağı batısı, step, 1280 m, 06.vi.2012, G. Örün 1494. Akd.
- Ononis spinosa* L. subsp. *leiosperma* (Boiss.) Sirj. / *Demirdelen*  
Bekarlar-Nenezi Dağı, step, 1280-1400 m, 06.vi.2012, G. Örün 1485.
- \**Robinia pseudoaccacia* L. / *Yalancı akasya*  
Bekarlar-Sofular arası, yol kenarı, 1242 m, 23.v.2012, G. Örün 1098.
- Securigera varia* (L.) Lassen / *Körügen*  
Bekarlar-Sofular arası, step, 1250 m, 23.v.2012, G. Örün 1120.
- Sophora alopecuroides* L. var. *alopecuroides* / *Acımeyan*  
Bekarlar-Sofular arası, yol kenarı, 1223 m, 30.v.2012, G. Örün 1151.
- Trifolium angustifolium* L. var. *angustifolium* / *Nefel*  
Nenezi Dağı kuzeydoğu yamaçları, step, 1411 m, 06.vi.2012, G. Örün 1533.
- Trifolium arvense* L. var. *arvense* / *Tavşanayağı*  
Nenezi Dağı güneyi, step, 1270 m, 23.v.2012, G. Örün 1029.
- Trifolium cherleri* L. / *Tokah dücük*  
Bekarlar-Sofular arası, step, 1223 m, 23.v.2012, G. Örün 1031. Akd.
- Trifolium nigrescens* Viv. subsp. *petrisavii* (Clementi) Holmboe / *Yel üçgülü*  
Nenezi Dağı güneyi, step, 1250 m, 23.v.2012, G. Örün 1030.
- Trifolium pallidum* Waldst. & Kit / *Soluk üçgül*  
Nenezi Dağı güneyi, step, 1250 m, 23.v.2012, G. Örün 1117.
- Trifolium pratense* L. var. *pratense* / *Çayır üçgülü*  
Nenezi Dağı güneyi, step, 1312 m, 30.v.2012, G. Örün 1236.
- Trifolium repens* L. var. *repens* / *Ak üçgül*  
Nenezi Dağı güneyi, step, 1223 m, 23.v.2012, G. Örün 1044.
- Trigonella coerulescens* (M.Bieb.) Halácsy. subsp. *coerulescens* / *Hintkokası*  
Nenezi Dağı güneydoğusu, step, 1350 m, 30.v.2012, G. Örün 1332. İr.-Tur.
- Trigonella spruneriana* Boiss. var. *spruneriana* / *Koç boyotu*  
Nenezi Dağı güneydoğusu, step, 1350 m, 30.v.2012, G. Örün 1218. İr.-Tur.
- Vicia pubescens* Link. / *Keçi fiği*  
Nenezi Dağı güneybatısı, step, 1254 m, 30.v.2012, G. Örün 1268. Akd.
- Vicia sativa* L. subsp. *sativa* / *Fiğ*  
Bekarlar-Sofular arası, step, 1223 m, 23.v.2012, G. Örün 1080.
- FAGACEAE / KAYINGİLLER**  
*Quercus robur* L. subsp. *robur* / *Saplı meşe*  
Nenezi Dağı kuzeydoğusu, step, 1411 m, 06.vi.2012, G. Örün 1542. Avr.-Sib.
- GERANIACEAE / TURNAGAGASIGİLLER**  
*Erodium ciconium* (L.) L'Her. / *Kocakarığnesi*  
Bekarlar-Sofular arası, step, 1223 m, 23.v.2012, G. Örün 1011.
- Erodium cicutarium* (L.) L'Her. subsp. *cicutarium* / *İğnelik*  
Bekarlar-Sofular arası, step, 1223 m, 23.v.2012, G. Örün 1004.

*Geranium pyrenaicum* Burm. f. / *Gelinçarşafı*

Nenezi Dağı güneyi, step, 1312 m, 30.v.2012, G. Örün 1335.

*Geranium tuberosum* L. / *Çakmuz*

Nenezi Dağı doğusu, step, 1280 m, 31.iii.2013, G. Örün 1621. İr.-Tur.

#### **HYPERICACEAE / KANTARONGİLLER**

*Hypericum elongatum* Ledeb. ex Rchb. var. *lythrifolium* (Boiss.) N.Robson / *Ülserotu*

Nenezi Dağı kuzeyi, step, 1278 m, 03.v.2013, G. Örün 1653. Endemik (EN). İr.-Tur.

*Hypericum venustum* Fenzl. / *Tentürdiyototu*

Bekarlar-Sofular arası, step, 1250 m, 23.v.2012, G. Örün 1124.

#### **IRIDACEAE / SÜSENGİLLER**

*Crocus cancellatus* Herb. subsp. *damascenus* (Herb.) B. Mathew / *Pivok*

Nenezi Dağı doğusu, step, 1280 m, 31.iii.2013, G. Örün 1611. İr.-Tur.

*Iris galatica* Siehe / *Kaba navruz*

Nenezi Dağı güneyi, 1310 m, step, 30.v.2012, G. Örün 1247. Endemik (LC). İr.-Tur.

*Iris stenophylla* Hausskn. ex Baker subsp. *stenophylla* / *Gök navruz*

Nenezi Dağı batısı, step, 1270 m, 31.iii.2013, G. Örün 1587. Endemik (VU). İr.-Tur.

#### **JUGLANDACEAE / CEVİZGİLLER**

\**Juglans regia* L. / *Ceviz*

Nenezi Dağı kuzeyi, 1246 m, 06.vi.2012, G. Örün 1359.

#### **LAMIACEAE / BALLIBABAGİLLER**

*Ajuga chamaepitys* (L.) Schreb. subsp. *chia* (Schreb.) Arcang. / *Acıgıcı*

Nenezi Dağı doğusu, step, 1280 m, 31.iii.2013, G. Örün 1619.

*Ballota larendana* Boiss. & Heldr. / *Kıllı nemnem*

Nenezi Dağı kuzeydoğusu, step, 1326 m, 06.vi.2012, G. Örün 1455. Endemik (LC). İr.-Tur.

*Clinopodium graveolens* (M.Bieb.) Kuntze subsp. *graveolens* / *Filiskin*

Bekarlar-Sofular arası, step, 1223 m, 30.v.2012, G. Örün 1157.

*Lamium orientale* (Fisch. & C.A.Mey.) E.H.L.Krause / *Güzelce*

Nenezi Dağı doğusu, step, 1280 m, 31.iii.2013, G. Örün 1623. İr.-Tur.

*Marrubium parviflorum* Fisch. & C.A.Mey. subsp. *oligodon* (Boiss.) Seybold / *Küllü bozotu*

Nenezi Dağı batısı, step, 1254 m, 30.v.2012, G. Örün 1307. Endemik (LC). İr.-Tur.

*Marrubium vulgare* L. / *Karaderme*

Nenezi Dağı batısı, step, 1254 m, 30.v.2012, G. Örün 1296. Akd.

*Nepeta congesta* Fisch. & C.A.Mey. subsp. *congesta* / *Bozkır pisiği*

Nenezi Dağı doğusu, 1321 m, 03.v.2013, G. Örün 1746. Endemik (LC). İr.-Tur.

*Phlomis armeniaca* Willd. / *Boz şavlak*

Bekarlar-Nenezi Dağı, step, 1215 m, 06.vi.2012, G. Örün 1478. İr.-Tur.

*Phlomis pungens* Willd. var. *pungens* / *Silvanok*

Nenezi Dağı kuzeyi, 1274 m, step, 06.vi.2012, G. Örün 1519.

*Salvia absconditiflora* (Montbret & Aucher ex Benth) Greuter & Burdet / *Kara şalba*

Nenezi Dağı kuzeyi, step, 1223 m, 30.v.2012, G. Örün 1156. Endemik (LC). İr.-Tur.

*Salvia aethiopsis* L. / *Habeş adaçayı*

Nenezi Dağı güneyi, step, 1250 m, 06.vi.2012, G. Örün 1384.

*Salvia hypargeia* Fisch. & C.A.Mey / *Siyahot*

Nenezi Dağı kuzeyi, step, 1274 m, 06.vi.2012, G. Örün 1518. Endemik (VU). İr.-Tur.

*Salvia sclarea* L. / *Paskulak*

Nenezi Dağı kuzeyi, step, 1298 m, 03.v.2013, G. Örün 1715.

*Salvia suffruticosa* Montbret & Aucher ex Benth. / *Kalın şalba*

Nenezi Dağı güneyi, step, 1259 m, 30.v.2012, G. Örün 1210. İr.-Tur.

*Salvia verticillata* L. subsp. *amasiaca* (Frey & Bornm.) Bornm. / *Hart şalbası*

Nenezi Dağı kuzey yamacı, step, 1274 m, 06.vi.2012, G. Örün 1506. İr.-Tur.

*Salvia virgata* Jacq. / *Fatmana otu*

Nenezi Dağı doğusu, step, 1321 m, 03.v.2013, G. Örün 1748. İr.-Tur.

*Scutellaria orientalis* L. subsp. *pinnatifida* J.R.Edm. / *Kırbaç sırımı*

Nenezi Dağı kuzeyi, step, 1274 m, 06.vi.2012, G. Örün 1514.

*Scutellaria salviifolia* Benth. / *Has kaside*

Nenezi Dağı batısı, step, 1233 m, 06.vi.2012, G. Örün 1437. Endemik (LC).

*Sideritis lanata* L. / *İpekçayı*

Nenezi Dağı batısı, step, 1250 m, 06.vi.2012, G. Örün 1380. Akd.

*Sideritis montana* L. subsp. *montana* / *Karaçay*

Nenezi Dağı batısı, step, 1250 m, 06.vi.2012, G. Örün 1379. Akd.

- Stachys annua* (L.) L. subsp. *annua* var. *annua* / *Haciosmanotu*  
Nenezi Dağı kuzeyi, step, 1278 m, 03.v.2013, G. Örün 1660. Akd.
- Stachys cretica* L. subsp. *anatolica* Rech.f. / *Yağlıkara*  
Nenezi Dağı kuzeyi, step, 1274 m, 06.vi.2012, G. Örün 1508. Endemik (LC). İr.-Tur.
- Stachys iberica* M.Bieb. subsp. *stenostachya* (Boiss.) Rech.f. / *Benli deliçay*  
Bekarlar-Nenezi Dağı, step, 1251 m, 30.v.2012, G. Örün 1198. İr.-Tur.
- Teucrium polium* L. subsp. *polium* / *Acıyavşan*  
Bekarlar-Nenezi Dağı, step, 1215 m, 06.vi.2012, G. Örün 1467.
- Teucrium scordium* L. subsp. *scordioides* (Schreb.) Arcang. / *Kurtluca*  
Nenezi Dağı kuzeydoğu yamaçları, step, 1411 m, 06.vi.2012, G. Örün 1524. Avr.-Sib.
- Thymus leucostomus* Hausskn. & Velen. / *Ana kekik*  
Nenezi Dağı batısı, step, 1250 m, 06.vi.2012, G. Örün 1375. Endemik (LC). İr.-Tur.
- Thymus sipyleus* Boiss. / *Sipil kekiği*  
Nenezi Dağı batısı, step, 1254 m, 30.v.2012, G. Örün, 1321. Endemik (LC).
- Ziziphora capitata* L. / *Anuk*  
Nenezi Dağı güneyi, step, 1312 m, 30.v.2012, G. Örün 1261. İr.-Tur.
- Ziziphora tenuior* L. / *Fareotu*  
Nenezi Dağı doğusu, step, 1321 m, 03.v.2013, G. Örün 1747. İr.-Tur.

**LILIACEAE / ZAMBAKGİLLER**

- Gagea bohemica* (Zauschn.) Schult. & Schult. f. / *Sarıyıldız*  
Nenezi Dağı batısı, step, 1225 m, 31.iii.2013, G. Örün 1604.
- Gagea granatellii* (Parl.) Parl. / *Yediyıldız*  
Nenezi Dağı batısı, step, 1270 m, 31.iii.2013, G. Örün 1586. Akd.
- Gagea villosa* (M.Bieb.) Sweet var. *villosa* / *Tüylü yıldız*  
Nenezi Dağı kuzeydoğusu, step, 1650 m, 06.vi.2012, G. Örün 1549. Akd.

**LINACEAE / KETENGİLLER**

- Linum cariense* Boiss. / *Özge keten*  
Nenezi Dağı güneydoğusu, step, 1259 m, 30.v.2012, G. Örün 1209.  
Endemik (LC). İr.-Tur.
- Linum usitatissimum* L. / *Keten*  
Nenezi Dağı kuzeyi, step, 1278 m, 03.v.2013, G. Örün 1647.

**MALVACEAE / EBEGÜMECİGİLLER**

- Alcea setosa* (Boiss.) Alef. / *Hitmiyeçiçeği*  
Bekarlar-Sofular arası, step, 1242 m, 06.vi.2012, G. Örün 1456.
- Althaea officinalis* L. / *Deli hatmi*  
Nenezi Dağı güneydoğusu, step, 1259 m, 30.v.2012, G. Örün 1205.
- Malva neglecta* Wallr. / *Çobançöreği*  
Nenezi Dağı kuzeyi, 1278 m, step, 03.v.2013, G. Örün 1650.
- Malva sylvestris* L. / *Ebegümece*  
Bekarlar-Sofular arası, step, yol kenarı, 1223 m, 23.v.2012, G. Örün 1066.

**MORACEAE / DUTGİLLER**

- \**Morus alba* L. / *Ak dut*  
Bekarlar-Sofular arası, yol kenarı, 1250 m, 23.v.2012, G. Örün 1122.

**NITRARIACEAE / ÜZERLİKGİLLER**

- Peganum harmala* L. / *Üzerlik*  
Bekarlar-Sofular arası, step, yol kenarı, 1223 m, 23.v.2012, G. Örün 1056.

**OLEACEAE / ZEYTINGİLLER**

- \**Fraxinus angustifolia* Vahl. subsp. *oxycarpa* (Willd.) Franco & Rocha Afonsa / *Anadolu dişbudağı*  
Bekarlar-Sofular arası, yol kenarı, 1242 m, 23.v.2012, G. Örün 1109. Avr.-Sib.

**OROBANCHACEAE / CANAVAROTUGİLLER**

- Orobanche nana* Noë ex Reut. / *Veremotu*  
Nenezi Dağı doğusu, step, 1321 m, 03.v.2013, G. Örün 1745.

**PAPAVERACEAE / HAŞHAŞGİLLER**

- Fumaria asepalata* Boiss. / *Ak şahtere*  
Bekarlar-Sofular arası, step, 1223 m, 23.v.2012, G. Örün 1026. İr.-Tur.
- Fumaria vaillantii* Loisel. / *Güvercingöğsü*  
Nenezi Dağı kuzeyi, step, 1298 m, 03.v.2013, G. Örün 1717.
- Glaucium corniculatum* (L.) Rudolph var. *corniculatum* / *Çömlekçatlatan*  
Bekarlar-Sofular arası, step, 1223 m, 23.v.2012, G. Örün 1058.



*Glaucium grandiflorum* Boiss. & A.Huet subsp. *grandiflorum* var. *grandiflorum* / *Develalesi*  
Nenezi Dağı kuzeydoğusu, step, 1411 m, 06.vi.2012, G. Örün 1523. İr.-Tur.

*Hypecoum pseudograndiflorum* Petrovic / *Hidrellezotu*

Nenezi Dağı doğusu, step, 1304 m, 03.v.2013, G. Örün 1627.

*Papaver hybridum* L. / *Melez gelincik*

Nenezi Dağı kuzeydoğusu, step, 1411 m, 06.vi.2012, G. Örün 1531.

*Papaver rhoeas* L. / *Gelincik*

Bekarlar-Sofular arası, step, yol kenarı, 1223 m, 30.v.2012, G. Örün 1150.

*Roemeria hybrida* (L.) DC. subsp. *hybrida* / *Pıtpıtotu*

Bekarlar-Sofular arası, step, yol kenarı, 1223 m, 23.v.2012, G. Örün 1053.

#### **PHYLLANTHACEAE / DUVARNOHUTUGİLLER**

*Andrachne telephioides* L. / *Duvarnohutu*

Nenezi Dağı doğusu, step, 1321 m, 03.v.2013, G. Örün 1754.

#### **PLANTAGINACEAE / SİNİROTUGİLLER**

*Globularia orientalis* L. / *Küreçiçeği*

Nenezi Dağı kuzey yamacı, step, 1274 m, 06.vi.2012, G. Örün 1513. İr.-Tur.

*Linaria corifolia* Desf. / *Tarla nevrüzotu*

Bekarlar-Sofular arası, step, yol kenarı, 1223 m, 23.v.2012, G. Örün 1033. Endemik (LC). İr.-Tur.

*Linaria iconia* Boiss. & Heldr. / *Konya nevrüzü*

Bekarlar-Sofular arası, step, 1250 m, 23.v.2012, G. Örün 1126. Endemik (LC). İr.-Tur.

*Linaria genistifolia* (L.) Mill. subsp. *genistifolia* / *Som nevrüzotu*

Nenezi Dağı kuzey yamacı, step, 1274 m, 06.vi.2012, G. Örün 1512. Avr.-Sib.

*Plantago lanceolata* L. / *Damarlıca*

Bekarlar-Sofular arası, step, yol kenarı, 1223 m, 30.v.2012, G. Örün 1138.

*Plantago major* L. subsp. *major* / *Sinirotu*

Bekarlar-Sofular arası, step, 1223 m, 23.v.2012, G. Örün 1062.

*Plantago maritima* L. / *Yılandili*

Nenezi Dağı güneyi, step, 1321 m, 03.v.2013, G. Örün 1749.

*Veronica campylopoda* Boiss. / *Kırk maviş*

Nenezi Dağı güneydoğusu, step, 1312 m, 30.v.2012, G. Örün 1344. İr.-Tur.

*Veronica grisebachii* Walters / *Keşan mavişi*

Bekarlar-Sofular arası, step, 1223 m, 23.v.2012, G. Örün 1025. Akd.

*Veronica hederifolia* L. / *Baharmavişi*

Nenezi Dağı, doğusu, step, 1243 m, 31.iii.2013, G. Örün 1577.

*Veronica multifida* L. / *Devesabunu*

Nenezi Dağı kuzeyi, step, 1278 m, 03.v.2013, G. Örün 1655. Endemik (LC). İr.-Tur.

*Veronica orientalis* Mill. subsp. *orientalis* / *Gözmumcuğu*

Nenezi Dağı kuzeyi, step, 1278 m, 03.v.2013, G. Örün 1678. Endemik (LC). İr.-Tur.

*Veronica polita* Fr. / *Mavişot*

Nenezi Dağı güneybatısı, step, 1254 m, 30.v.2012, G. Örün 1273.

*Veronica triphyllos* L. / *Bahçe mavişi*

Nenezi Dağı güneyi, step, 1312 m, 30.v.2012, G. Örün 1231.

#### **PLUMBAGINACEAE / KARDİKENİGİLLER**

*Acantholimon venustum* Boiss. var. *venustum* / *Kınlı kirpiotu*

Nenezi Dağı batısı, step, 1233 m, 06.vi.2012, G. Örün 1433. İr.-Tur.

#### **POACEAE / BUĞDAYGİLLER**

*Aegilops triuncialis* L. subsp. *triuncialis* / *Üçkülçik*

Nenezi Dağı güneydoğusu, step, 1350 m, 30.v.2012, G. Örün 1334.

*Agropyron cristatum* (L.) Gaertn. subsp. *pectinatum* (M.Bieb.) Tzvelev var. *pectinatum* / *Otlak ayrığı*

Nenezi Dağı kuzeyi, step, 1275 m, 06.vi.2012, G. Örün 1510.

*Alopecurus arundinaceus* Poir. / *Kamış tilkikuyruğu*

Bekarlar Nenezi Dağı, step, 1400 m, 06.vi.2012, G. Örün 1496. Avr.-Sib.

*Avena sativa* L. / *Yulaf*

Bekarlar-Nenezi Dağı, step, 1280 m, 06.vi.2012, G. Örün 1493.

*Bromus commutatus* Schrad. / *Çayır bromu*

Nenezi Dağı batısı, step, 1250 m, 06.vi.2012, G. Örün 1376.

*Bromus hordeaceus* L. subsp. *hordeaceus* / *Başakotu*

Nenezi Dağı güneybatısı, step, 1310 m, 30.v.2012, G. Örün 1258.

*Bromus japonicus* Thunb. subsp. *japonicus* / *İye otu*

Nenezi Dağı batısı, step, 1250 m, 06.vi.2012, G. Örün 1377a.

*Bromus ramosus* Huds. / Kara brom

Nenezi Dağı batısı, step, 1250 m, 06.vi.2012, G. Örün 1377.

*Bromus squarrosus* L. / Kırpikli damiye

Nenezi Dağı güneybatısı, step, 1320 m, 30.v.2012, G. Örün 1333.

*Bromus tectorum* L. / Kır bromu

Nenezi Dağı kuzeyi, step, 1300 m, 03.v.2013, G. Örün 1716.

*Bromus tomentellus* Boiss. subsp. *tomentellus* / Bozkır bromu

Nenezi Dağı batısı, step, 1250 m, 06.vi.2012, G. Örün 1361. İr.-Tur.

*Calamagrostis pseudophragmites* (Haller) Koeler / Sazçimi

Nenezi Dağı batısı, 1250 m, 06.vi.2012, G. Örün 1411. Avr.-Sib.

*Cynodon dactylon* (L.) Pers. var. *dactylon* / Köpekdişi

Nenezi Dağı kuzeybatısı, kayalıklar, 1326 m, 06.vi.2012, G. Örün 1451.

*Dactylis glomerata* L. subsp. *hispanica* (Roth.) Nyman / Kılı domuzayrığı

Bekarlar-Sofular arası, step, 1230 m, 30.v.2012, G. Örün 1144.

*Elymus farctus* (Viv.) Runemark ex Melderis subsp. *bessarabicus* (Savul. Rayss) Melderis / Sahil ciorası

Nenezi Dağı batısı, step, 1250 m, 06.vi.2012, G. Örün 1389.

*Elymus hispidus* (Opiz.) Melderis subsp. *hispidus* / Elimotu

Bekarlar-Nenezi Dağı, step, 1220 m, 06.vi.2012, G. Örün 1466.

*Elymus lazicus* (Boiss.) Melderis / Yayla buğdayı

Nenezi Dağı kuzeydoğu, step, 1410 m, 06.vi.2012, G. Örün 1528. Endemik (LC).

*Festuca valesiaca* Schleich. ex Gaudin / Meşe yumağı

Nenezi Dağı doğusu, step, 1310 m, 03.v.2013, G. Örün 1642.

*Hordeum murinum* L. subsp. *leporinum* (Link) Arcang. / Kılçık arpa

Bekarlar-Sofular arası, step, yol kenarı, 1230 m, 23.v.2012, G. Örün 1063. İr.-Tur.

*Hordeum murinum* L. subsp. *glaucum* (Steud.) Tzvelev / Duvar arpası

Bekarlar-Nenezi Dağı, step, 1250 m, 30.v.2012, G. Örün 1191a.

*Lolium perenne* L. / Çim

Nenezi Dağı batısı, step, 1260 m, 30.v.2012, G. Örün 1270. Avr. Sib.

*Melica ciliata* L. subsp. *ciliata* / Kırpikli inci

Bekarlar-Nenezi Dağı, step, 1300 m, 06.vi.2012, G. Örün 1483.

*Phleum exaratum* Griseb. subsp. *exaratum* / Meşe itkuyruğu

Nenezi Dağı kuzeybatısı, kayalıklar, 1330 m, 06.vi.2012, G. Örün 1452.

*Poa bulbosa* L. / Yumrulu salkım

Bekarlar-Sofular arası, step, 1223 m, 23.v.2012, G. Örün 1005.

*Poa compressa* L. / Yassı salkımotu

Bekarlar-Sofular arası, step, 1250 m, 23.v.2012, G. Örün 1130.

*Rostraria cristata* (L.) Tzvelev var. *cristata* / Gagaotu

Nenezi Dağı batısı, step, 1310 m, 30.v.2012, G. Örün 1238.

*Stipa pontica* P.A.Smirn. / Körpe kılç

Bekarlar-Nenezi Dağı, step, 1250 m, 30.v.2012, G. Örün 1182.

\**Triticum aestivum* L. / Ekmeklik buğday

Bekarlar-Sofular arası, step, yol kenarı, 1220 m, 23.v.2012, G. Örün 1061.

*Triticum baeoticum* Boiss. / Yaban siyez

Bekarlar-Nenezi Dağı, step, 1250 m, 30.v.2012, G. Örün 1193.

*Vulpia myuros* (L.) C.C.Gmel. / Arsız kırpikli çim

Nenezi Dağı batısı, step, 1260 m, 30.v.2012, G. Örün 1322.

\**Zea mays* L. / Mısır

Nenezi Dağı güneybatısı, step, 1270 m, 14.ix.2013, G. Örün 1564.

#### **POLYGALACEAE / SİTOTUGİLLER**

*Polygala supina* Schreb. subsp. *supina* / Gihaye sipirge

Nenezi Dağı kuzeyi, step, 1278 m, 03.v.2013, G. Örün 1646.

#### **POLYGONACEAE / MADIMAKGİLLER**

*Atraphaxis grandiflora* Willd. / Koca devekiran

Bekarlar-Sofular arası, step, 1250 m, 23.v.2012, G. Örün 1116. Endemik (LC). İr.-Tur.

*Polygonum arenastrum* Boreau / Bezmeceotu

Bekarlar-Sofular arası, step, 1223 m, 23.v.2012, G. Örün 1069.

*Polygonum equisetiforme* Sibth. & Sm. / Urganotu

Nenezi Dağı kuzeyi, step, 1278 m, 03.v.2013, G. Örün 1669.

*Polygonum patulum* Bieb subsp. *patulum* / Atmercimeleği

Nenezi Dağı batısı, step, 1250 m, 30.v.2012, G. Örün 1303.

*Rumex crispus* L. / *Labada*

Nenezi Dağı batısı, step, 1250 m, 30.v.2012, G. Örün 1312.

**PRIMULACEAE / ÇUHACIÇEĞİGİLLER**

*Androsace maxima* L. / *Tavukkursağı*

Nenezi Dağı kuzeyi, step, 1298 m, 03.v.2013, G. Örün 1710.

**RANUNCULACEAE / DÜĞÜNÇIÇEĞİGİLLER**

*Adonis aestivalis* L. subsp. *aestivalis* / *Kandamlası*

Nenezi Dağı doğusu, step, 1280 m, 31.iii.2013, G. Örün 1608.

*Adonis flammea* Jacq. / *Cinlalesi*

Bekarlar-Nenezi Dağı, step, 1400 m, 06.vi.2012, G. Örün 1502.

*Ceratocephala falcata*(L.) Pers. / *Yelotu*

Nenezi Dağı doğusu, step, 1243 m, 31.iii.2013, G. Örün 1575.

*Consolida hellespontica* (Boiss.) Chater / *Süveri mahmuzu*

Bekarlar-Sofular arası, step, yol kenarı, 1223 m, 23.v.2012, G. Örün 1060. İr.-Tur.

*Consolida orientalis* (J.Gay) Schrödinger / *Morççek*

Bekarlar- Nenezi Dağı, step, 1250 m, 06.vi.2012, G. Örün 1418.

*Consolida raveyi* (Boiss.) Schrödinger / *Topal mahmuz*

Bekarlar-Nenezi Dağı, step, 1215 m, 06.vi.2012, G. Örün 1463. Endemik (LC). İr.-Tur.

*Consolida regalis* Gray subsp. *paniculata* (Host.) Soó / *Horozkuyruğu*

Bekarlar-Sofular arası, step, 1223 m, 23.v.2012, G. Örün 1107.

*Consolida thirkeana* (Boiss.) Bornm. / *Boz mahmuz*

Bekarlar-Nenezi Dağı, step, 1215 m, 06.vi.2012, G. Örün 1475. Endemik (LC).

*Delphinium peregrinum* L. / *Tel hazeran*

Nenezi Dağı güneyi, step, 1268 m, 14.iii.2013, G. Örün 1562. Endemik (LC). İr.-Tur.

*Nigella arvensis* L. var. *glauca* Boiss. / *Tarla çörekotu*

Bekarlar-Nenezi Dağı, step, 1215 m, 06.vi.2012, G. Örün 1465

*Nigella segetalis* M.Bieb. / *Kara çörekotu*

Nenezi Dağı batısı, step, 1233 m, 06.vi.2012, G. Örün 1429.

*Ranunculus argyreus* Boiss. / *Çitemik*

Nenezi Dağı kuzeyi, step, 1274 m, 06.vi.2012, G. Örün 1516.

*Ranunculus arvensis* L. / *Mustafaçiçeği*

Nenezi Dağı doğusu, step, 1280 m, 31.iii.2013, G. Örün 1605.

*Ranunculus constantinopolitanus* (DC.) d'Urv. / *Kağıthane çiçeği*

Bekarlar-Sofular arası, step, yol kenarı, 1220 m, 23.v.2012, G. Örün 1082.

*Ranunculus isthmicus* Boiss. subsp. *stepporum* P.H. Davis / *Kır köstebekotu*

Nenezi Dağı doğusu, step, 1304 m, 03.v.2013, G. Örün 1639. İr.-Tur.

*Ranunculus neapolitanus* Ten. / *Çiçeğezer*

Nenezi Dağı doğusu, step, 1320 m, 03.v.2013, G. Örün 1726. İr.-Tur.

**RESEDACEAE / GERDANLIKİLLER**

*Reseda lutea* L. var. *lutea* / *Muhabbet çiçeği*

Nenezi Dağı doğusu, step, 1280 m, 31.iii.2013, G. Örün 1614.

**RHAMNACEAE / CEHRİGİLLER**

*Rhamnus thymifolia* Bornm. / *Pala cehri*

Nenezi Dağı kuzeybatısı, kayalıklar, 1326 m, 06.vi.2012, G. Örün 1445. Endemik (LC).

**ROSACEAE / GÜLGİLLER**

*Amygdalus communis* L. / *Badem*

Nenezi Dağı kuzeybatısı, step, 1310 m, 06.vi.2012, G. Örün 1256.

*Amygdalus orientalis* Mill. / *Payam*

Nenezi Dağı kuzeybatısı, kayalıklar, 1326 m, 06.vi.2012, G. Örün 1444. İr.-Tur.

\**Cerasus avium* (L.) Moench / *Kiraz*

Nenezi Dağı batısı, step, 1250 m, 06.vi.2012, G. Örün 1387.

*Crataegus monogyna* Jacq. subsp. *monogyna* / *Yemişen*

Nenezi Dağı batısı, step, 1230 m, 06.vi.2012, G. Örün 1436.

\**Cydonia oblonga* Mill. / *Ayva*

Bekarlar-Sofular arası, yol kenarı, 1220 m, 23.v.2012, G. Örün 1014.

*Potentilla recta* L. / *Su parmakotu*

Bekarlar-Sofular arası, step, yol kenarı, 1223 m, 30.v.2012, G. Örün 1133.

*Potentilla reptans* L. / *Reşatınotu*

Nenezi Dağı batısı, 1230 m, 06.vi.2012, G. Örün 1438.

\**Prunus × domestica* L. / *Erik*

Nenezi Dağı batısı, step, 1250 m, 06.vi.2012, G. Örün 1370.

\**Pyrus communis* L. subsp. *communis* / *Bey armudu*

Bekarlar-Sofular arası, 1223 m, 30.v.2012, G. Örün 1142.

*Pyrus elaeagnifolia* Pall. subsp. *elaegnifolia* / *Ahlat*

Nenezi Dağı kuzeyi, 1278 m, 03.v.2013, G. Örün 1663.

\**Rosa canina* L. / *Kuşburnu*

Bekarlar-Sofular arası, 1223 m, yol kenarı, 30.v.2012, G. Örün 1154.

*Rubus canescens* DC. var. *canescens* / *Çobankösteği*

Nenezi Dağı kuzeybatısı, kayalıklar, 1326 m, 06.vi.2012, G. Örün 1446. Avr.-Sib.

*Sanguisorba minor* L. subsp. *balearica* (Bourg. ex Nyman) Muñoz Garm. & C.Navarro / *Kelekayağı*

Bekarlar-Sofular arası, step, 1223 m, 23.v.2012, G. Örün 1075.

#### **RUBIACEAE / KÖKBOYAGİLLER**

*Callipeltis cucullaris* (L.) Steven / *Nermik*

Nenezi Dağı güneyi, step, 1312 m, 30.v.2012, G. Örün 1259. İr.-Tur.

*Crucianella disticha* Boiss. / *Ege haçotu*

Nenezi Dağı batısı, step, 1250 m, 06.vi.2012, G. Örün 1385. Endemik (LC). İr.-Tur.

*Galium incanum* Sm. subsp. *elatus* (Boiss.) Ehrend. / *Gür iplikçik*

Nenezi Dağı güneyi, step, 1312 m, 30.v.2012, G. Örün 1229. İr.-Tur.

*Galium palustre* L. / *Su iplikçiği*

Bekarlar-Nenezi Dağı, step, 1400 m, 06.vi.2012, G. Örün 1497. Avr.-Sib.

*Galium spurium* L. subsp. *spurium* / *Arsız iplikçik*

Bekarlar-Sofular arası, step, yol kenarı, 1223 m, 23.v.2012, G. Örün 1038. Avr.-Sib.

*Galium tenuissimum* M.Bieb. subsp. *trichophorum* (Kar. & Kir.) Ehrend. & Schön.-Tem / *Yoz iplikçik*

Nenezi Dağı kuzeybatısı, kayalıklar, 1326 m, 06.vi.2012, G. Örün 1447. İr.-Tur.

*Galium verum* L. subsp. *verum* / *Boyalık*

Nenezi Dağı doğusu, step, 1280 m, 31.iii.2013. G. Örün 1621. Avr.-Sib.

*Rubia tinctorum* L. / *Kökboyası*

Nenezi Dağı güneyi, step, 1310 m, 30.v.2012, G. Örün 1220. İr.-Tur.

#### **RUTACEAE / TURUNÇGİLLER**

*Haplophyllum myrtifolium* Boiss. / *Murt sedosu*

Nenezi Dağı batısı, step, 1250 m, 06.vi.2012, G. Örün 1402. Endemik (LC). İr.-Tur.

#### **SALICACEAE / SÖĞÜTGİLLER**

*Populus alba* L. var. *alba* / *Akkavak*

Nenezi Dağı batısı, step, 1254 m, 30.v.2012, G. Örün 1290. Avr.-Sib.

*Salix babylonica* L. / *Salkım söğüt*

Nenezi Dağı batısı, step, 1250 m, 30.v.2012, G. Örün 1302.

#### **SANTALACEAE / GÜVELEKGİLLER**

*Thesium scabriflorum* P.H.Davis / *Kaba güvelek*

Nenezi Dağı doğusu, step, 1320 m, 03.v.2013, G. Örün 1752. Endemik (VU). İr.-Tur.

*Viscum album* L. subsp. *Ökseotu*

Nenezi Dağı doğusu, step, 1321 m, 03.v.2013, G. Örün 1753. *Pyrus communis* subsp. *communis* üzerinde.

#### **SCROPHULARIACEAE / SIRACAOTUGİLLER**

*Scrophularia scopolii* Hoppe ex Pers. var. *scopolii* / *Elköpürten*

Nenezi Dağı kuzeybatısı, kayalıklar, 1330 m, 06.vi.2012, G. Örün 1440.

*Scrophularia xanthoglossa* Boiss. var. *decipiens* (Boiss. & Kotschy) Boiss. / *Serkele*

Bekarlar-Sofular arası, step, yol kenarı, 1220 m, 30.v.2012, G. Örün 1152. İr.-Tur.

*Verbascum caudatum* Freyn & Bornm. / *Keller sığırkuyruğu*

Nenezi Dağı, doğusu, step, 1320 m, 03.v.2013, G. Örün 1743. Endemik (LC). İr.-Tur.

*Verbascum cheiranthifolium* Boiss. var. *asperulum* (Boiss.) Murb. / *Bozkulak*

Bekarlar-Nenezi Dağı, step, 1280 m, 06.vi.2012, G. Örün 1504.

*Verbascum glomeratum* Boiss. / *Sığırkulağı*

Nenezi Dağı batısı, step, 1250 m, 06.vi.2012, G. Örün 1382. İr.-Tur.

*Verbascum lasianthum* Boiss. ex Bentham / *Yünlü sığırkuyruğu*

Bekarlar-Nenezi Dağı, step, 1250 m, 06.vi.2012, G. Örün 1415.

*Verbascum vulcanicum* Boiss. & Heldr. var. *vulcanicum* / *Sarıyalan*

Nenezi Dağı doğusu, step, 1330 m, 03.v.2013, G. Örün 1744. Endemik (LC). İr.-Tur.

#### **SOLANACEAE / PATLICANGİLLER**

*Datura stramonium* L. / *Boru çiçeği*

Bekarlar-Sofular arası, step, yol kenarı, 1250 m, 23.v.2012, G. Örün 1134.

*Hyoscyamus niger* L. / *Banotu*

Nenezi Dağı doğusu, step, 1304 m, 03.v.2013, G. Örün 1631.

\**Solanum tuberosum* L. / *Patates*

Nenezi Dağı doğusu, tarla, 1230 m, 03.v.2013, G. Örün 1741.

#### **THYMELAEACEAE / SIYIRCIKĞİLLER**

*Thymelaea passerina* (L.) Coss. & Germ. / *Çekem*

Nenezi Dağı doğusu, 1320 m, step, 03.v.2013, G. Örün 1750.

#### **ULMACEAE / KARAĞAÇĞİLLER**

*Ulmus minor* Miller. / *Ova karaağacı*

Nenezi Dağı kuzeyi, 1280 m, 03.v.2013, G. Örün 1677.

#### **URTICACEAE / ISIRGANGİLLER**

*Parietaria judaica* L. / *Duvarfesleğeni*

Nenezi Dağı kuzeybatısı, kayalıklar, 1250 m, 23.v.2012, G. Örün 1121.

#### **VIOLACEAE / MENEKŞEGİLLER**

*Viola modesta* Fenzl / *Sahra menekşesi*

Bekarlar-Sofular arası, step, yol kenarı, 1223 m, 23.v.2012, G. Örün 1003.

*Viola occulta* Lehm. / *Saklı menekşe*

Nenezi Dağı güneyi, step, 1310 m, 30.v.2012, G. Örün 1264.

#### **VITACEAE / ASMAGİLLER**

*Vitis vinifera* L. / *Asma*

Bekarlar-Nenezi Dağı, step, 1280 m, 06.vi.2012, G. Örün 1486.

#### **XANTHORHOEACEAE / ÇIRIŞĞİLLER**

*Asphodeline rigidifolia* (Boiss. & Heldr.) Baker. / *Dikçiriş*

Nenezi Dağı güneyi, step, 1312 m, 30.v.2012, G. Örün 1211. Endemik (LC). İr.-Tur.

#### **ZYGOPHYLLIACEAE / ÇOBANÇÖKERTENGİLLER**

*Tribulus terrestris* L. / *Çobançökerten*

Bekarlar-Sofular arası, step, yol kenarı, 1220 m, 23.v.2012, G. Örün 1050.

*Zygophyllum fabago* L. / *İtüzerliği*

Nenezi Dağı batısı, step, 1246 m, 06.vi.2012, G. Örün 1365. İr.-Tur.

## **TARTIŞMA**

Bu araştırmada, 2012-2013 yıllarında 754 bitki örneği toplanmıştır. Toplanan örneklerin değerlendirilmesi sonucu 60 familya ve 249 cinse ait 441 takson tespit edilmiştir. 441 taksonunun 1'i *Pteridophyta*, 440'ı *Magnoliophyta* bölümüne aittir. Bu taksonların 4'ü *Pinophytina* (*Gymnospermae*), 436'sı *Magnoliophytina* (*Angiospermae*)'ya aittir (Tablo 2).

Nenezi Dağı'na yakın çevrelerde yapılmış olan bazı çalışmaların listesi aşağıda verilmiştir. Bunlara ait sıra numaraları kullanılarak takson sayıları ve diğer veriler tablolara girilerek gerekli kıyaslamalar yapılmıştır.

1. Nenezi Dağı'nın florası (Bekarlar-Gülağaç-Aksaray)
2. Ekecik Dağı (Aksaray) ve çevresinin florası (Ünal & Dinç, 2000)
3. Erciyes Dağı florası (Vural & Aytaç, 2005)
4. Nizip Bölgesinin (Aksaray) florası (Öztürk & Dinç, 2008)
5. Kıbrıs Köy Vadisi florası (Aslan & Vural, 2009)
6. Hasan Dağı (Aksaray Kesimi) florası (Başköse & Dural, 2010)
7. Niğde-Ulukışla arasında kalan bölgenin florası (Martin & Aydoğdu, 2005)

**Tablo 2.** Araştırma alanında tespit edilen taksonların taksonomik gruplara göre dağılımı.

	Familya	Cins	Takson
<i>Pteridophyta</i>	1	1	1
<i>Magnoliophyta</i>	<i>Pinophytina</i>	3	4
	<i>Magnoliophytina</i>	56	247
<b>Toplam</b>	60	250	441

Araştırma alanından tanımlanan taksonların fitocoğrafik bölgelere göre dağılımları şu şekildedir: İran-Turan elementi 126 (% 28,57), Akdeniz elementi 26 (% 5,89), Avrupa-Sibirya elementi 21 (% 5,89)'dir. Geniş yayılışlı ve yayılış alanları bilinmeyenlerin oranı ise 268 (% 60,78)'dir (Tablo 3). Elde edilen veriler yakın çevrede yapılan çalışmalar ile kıyaslandığında tüm çalışmalarda İran-Turan fitocoğrafik bölge elementlerinin hakim olduğu görülmektedir. Araştırma alanı ve diğer çalışma alanlarının dahil oldukları fitocoğrafik bölgelerle uyumlu olduğu görülmektedir.

**Tablo 3.** Araştırma alanındaki fitocoğrafik bölge elementlerinin diğer çalışmalarla karşılaştırılması.

Fitocoğrafik Bölge	1	2	3	4	5	6	7
İran-Turan (%)	28,57	26,9	29,7	29,8	19,7	24,3	31,2
Akdeniz (%)	5,89	7,1	5,9	4,0	10,5	5,8	4,2
Avrupa-Sibirya (%)	4,76	7,5	6,8	4,7	8,1	7,3	4,9
Çok Bölgeli veya Bölgesi Bilinmeyenler (%)	60,78	58,5	57,6	61,5	61,6	62,6	59,8
<b>Toplam Takson</b>	441	494	1170	445	628	725	430

Çalışma alanı % 14,73 gibi düşük bir endemizm oranına sahip iken yakın çevredeki çalışmalarda da endemiklik durumunun Türkiye endemizm oranının çok altında yer aldığı görülmektedir. Dar alan çalışmaları için bu durum karakteristiktir. Yakın çevrede yapılan diğer çalışmalardan endemizm oranı en yüksek olan Erciyes Dağı florasıdır. Bunun nedeni Erciyes Dağı'nın Türkiye'nin önemli endemik bitki merkezi olmasından ve yükseltisinin diğer dağ florasına göre fazla olmasından kaynaklanır. Endemizm oranları açısından karşılaştırdığımızda çalışma alanımız en çok Nizip Bölgesinin (Aksaray) florası ve Niğde-Ulukuşla arasında kalan bölgenin florası ile benzerlik göstermektedir. Endemizm oranı açısından araştırma alanımıza en az benzerlik gösteren % 10,7 ile Kıbrıs Köy Vadisi florası olmuştur (Tablo 4).

**Tablo 4.** Araştırma alanındaki taksonların endemizm oranı ve diğer çalışmalar ile kıyaslanması.

	1	2	3	4	5	6	7
Endemizm Oranı (%)	14,73	13,9	17,2	15,7	10,7	13,5	15
<b>Toplam Takson Sayısı</b>	441	494	1170	445	628	725	430

En fazla takson içeren familyalar sırasıyla şöyledir. *Asteraceae* 56 (% 12,69), *Fabaceae* 48 (% 10,88), *Brassicaceae* 40 (% 9,09), *Poaceae* 31 (% 7,02), *Lamiaceae* 28 (% 6,34), *Caryophyllaceae* 28 (% 6,34), *Boraginaceae* 25 (% 5,66), *Apiaceae* 16 (% 3,62), *Ranunculaceae* 16 (% 3,62), *Plantaginaceae* 14 (% 3,17) (Tablo 5).

Türkiye florasında, tür sayısı yönünden en zengin familyalara bakıldığında ilk sıraları *Asteraceae*, *Fabaceae*, *Lamiaceae*, *Brassicaceae* ve *Poaceae* almaktadır. Bu familyalar, ülkemizde yapılan tüm floristik çalışmalarda olduğu gibi araştırma alanı ile kıyaslama yapılan alanlarda da tür çeşitliliği açısından hemen hemen aynı sıralamayı korumaktadır. Bu çalışmada da sırasıyla *Asteraceae*, *Fabaceae*, *Brassicaceae*, *Poaceae* ve *Lamiaceae* familyaları ilk sıralardadır. Ekecik Dağı (Aksaray) ve çevresinin florası, Erciyes Dağı florası, Kıbrıs Köy Vadisi florası, Hasan Dağı (Aksaray Kesimi) florası ve Niğde-Ulukuşla arasında kalan bölgenin florasında da aynı şekilde bu iki familyanın ilk iki sırayı aldığı görülmektedir. Nizip (Aksaray) Bölgesinin florasında ise ilk sırada *Asteraceae* familyası olmasına karşın ikinci sırada *Brassicaceae* familyası yer almakta, *Fabaceae* familyası ise üçüncü sırada yer almaktadır. Çalışmamız dahil olmak üzere Hasan Dağı (Aksaray Kesimi) florasında *Brassicaceae* üçüncü sırada yer alırken, Ekecik Dağı (Aksaray) ve çevresinin florası, Erciyes Dağı florası, Kıbrıs Köy Vadisi florasında üçüncü sırada *Poaceae* familyası, Nizip Bölgesinin (Aksaray) florasında *Fabaceae*, Hasandağı (Aksaray Kesimi) florasında *Brassicaceae*, Niğde-Ulukuşla arasında kalan bölgenin florasında *Lamiaceae* familyası üçüncü sırada yer almaktadır (Tablo 5).

Araştırma bölgesinde en çok türe sahip olan cinsler ise şöyledir: *Alyssum* 12 (% 2,72), *Allium* 12 (% 2,72), *Astragalus* 11 (% 2,49), *Silene* 8 (% 1,81), *Salvia* 7 (% 1,58), *Veronica* 7 (% 1,58), *Dianthus* 7 (% 1,58), *Bromus* 7 (% 1,58), *Trifolium* 7 (% 1,58), *Ornithogalum* 6 (% 1,36) dır (Tablo 6). Türkiye florasında olduğu gibi, tür ve tür altı düzeyde en çok taksona sahip cins sıralamasında Ekecik Dağı (Aksaray) ve çevresinin florası, Erciyes Dağı florası, Nizip (Aksaray Bölgesinin) florasında, Hasandağı (Aksaray Kesimi) florası ve Niğde-Ulukuşla arasında kalan bölgenin florasında *Astragalus* birinci sırayı almaktadır. Bu çalışmada, birinci sırayı eşit sayıda tür ile *Alyssum* ve *Allium* alırken, Kıbrısköy vadisi florasında birinci sırayı *Salvia* almaktadır. Erciyes Dağı Florası ve Hasandağı (Aksaray Kesimi) florasında ikinci sırayı *Silene* alırken, Ekecik Dağı (Aksaray) ve çevresinin florasında eşit tür sayısı

ile *Silene* ve *Centaurea* ve Niğde-Ulukışla arasında kalan bölgenin florasında ise ikinci sırayı *Centaurea* almıştır. (Tablo 6). Özellikle çalışma alanının ve diğer çalışmaların dağlık alanlar ve kserofitik olması *Astragalus* cinsinin en çok taksonla temsil edilmesinde etkilidir. Ortaya çıkan farklı sonuçların, çalışmaların yapıldığı yerlerdeki habitat, yükselti ve mikroiklim koşulları arasındaki farklılıklardan kaynaklandığı düşünülmektedir.

**Tablo 5.** Araştırma alanındaki tür ve tür altı takson sayısı bakımından en zengin familyaların diğer çalışmalarla karşılaştırılması (%).

	Familiya adı	1	2	3	4	5	6	7
1	<i>Asteraceae</i>	12,7	12,1	11,2	17,3	13,8	13,4	11,9
2	<i>Fabaceae</i>	10,9	10,7	9,9	7,6	8,4	11,2	13,3
3	<i>Brassicaceae</i>	10,0	7,3	5,5	8,1	5,7	7,6	6,9
4	<i>Poaceae</i>	7,0	8,5	7,5	5,6	7,5	6,5	7,4
5	<i>Lamiaceae</i>	6,3	8,2	6,1	6,0	7,2	6,2	8,4
6	<i>Caryophyllaceae</i>	6,3	6,3	5,9	4,1	3,2	6,3	4,4
7	<i>Boraginaceae</i>	5,7	2,8	3,7	3,9	4,1	4,8	5,8
8	<i>Apiaceae</i>	3,6	4,3	2,73	5,2	4,5	4,3	4,2
9	<i>Ranunculaceae</i>	3,6	3,6	2,6	3,5	3,2	1,9	3,7
10	<i>Plantaginaceae</i>	3,2	0,4	0,6	0,7	0,5	0,6	0,5
	<b>Toplam Takson Sayısı</b>	441	494	1170	445	628	725	430

Araştırma alanında tespit edilen 65 endemik taksondan, *Hypericum elongatum* var. *lythrifolium* EN kategorisinde, *Thesium scabriflorum*, *Iris stenophylla* subsp. *stenophylla* VU kategorisinde, *Centaurea solstitialis* subsp. *carneola*, *Minuartia corymbulosa* var. *corymbulosa*, *Astragalus haussknechtii*, *Astragalus melanophrurius*, *Campanula scoparia*, *Medicago rhytidocarpa* NT kategorisinde ve geriye kalan 56 endemik takson ise LC kategorisinde bulunmaktadır. Geçmiş zamanlarda dağın birçok noktasında işletilmiş obsidyen yatakları sebebiyle bitki örtüsü yer yer zarar görmüştür. Günümüzde ise türler üzerinde, Bekarlar ve Nenezi Dağı arasında ve dağın eteklerinden yukarı doğru yapılan tarımsal faaliyetler, bu alanların giderek genişlemesi ve yer yer hayvancılık sebebiyle otlama gibi tehditler söz konusudur. Bekarlar ve Sofular arasında yapılan yol çalışmaları da geçmişten beri alandaki bitki örtüsünü olumsuz etkilemektedir.

Araştırma alanında tespit edilen 65 endemik taksondan, *Hypericum elongatum* var. *lythrifolium* EN kategorisinde, *Thesium scabriflorum*, *Iris stenophylla* subsp. *stenophylla* VU kategorisinde, *Centaurea solstitialis* subsp. *carneola*, *Minuartia corymbulosa* var. *corymbulosa*, *Astragalus haussknechtii*, *Astragalus melanophrurius*, *Campanula scoparia*, *Medicago rhytidocarpa* NT kategorisinde ve geriye kalan 56 endemik takson ise LC kategorisinde bulunmaktadır. Geçmiş zamanlarda dağın birçok noktasında işletilmiş obsidyen yatakları sebebiyle bitki örtüsü yer yer zarar görmüştür. Günümüzde ise türler üzerinde, Bekarlar ve Nenezi Dağı arasında ve dağın eteklerinden yukarı doğru yapılan tarımsal faaliyetler, bu alanların giderek genişlemesi ve yer yer hayvancılık sebebiyle otlama gibi tehditler söz konusudur. Bekarlar ve Sofular arasında yapılan yol çalışmaları da geçmişten beri alandaki bitki örtüsünü olumsuz etkilemektedir.

**Tablo 6.** Araştırma alanında tür sayısı bakımından en zengin on cinsin diğer çalışmalar ile kıyaslanması.

	Cins adı	1	2	3	4	5	6	7
1	<i>Alyssum</i>	12	8	15	10	6	12	4
2	<i>Allium</i>	12	3	10	6	5	4	1
3	<i>Astragalus</i>	11	11	40	11	9	16	17
4	<i>Silene</i>	8	9	22	8	8	15	8
6	<i>Centaurea</i>	7	9	12	9	7	9	10
5	<i>Salvia</i>	7	8	15	4	11	6	9
7	<i>Veronica</i>	7	6	19	4	7	8	6
8	<i>Dianthus</i>	7	2	12	1	4	4	3
9	<i>Bromus</i>	7	7	8	3	5	5	6
10	<i>Ornithogalum</i>	6	5	6	4	5	6	2
	<b>Toplam Takson Sayısı</b>	441	494	1170	445	628	725	430



Bu çalışma ile, Aksaray ili sınırları içinde bulunan, Nenezi Dağı'nın florasının belirlenerek, Aksaray ilinin florasının yazımında kullanılacak temel verilere katkıda bulunulduğu düşünülmektedir. Çalışma sonucunda elde edilen veriler gelecekte biyotik veya abiyotik faktörlerin etkisiyle gerçekleşebilecek bozulmalar durumunda temel veri olarak kullanılabilir.

## KAYNAK LİSTESİ

- Akman, Y. (1999). *İklim ve Biyoiklim*. Palme Yayınları, Ankara s. 212-326.
- Aksaray Meteoroloji Müdürlüğü (2012). *Aksaray ve Niğde İlleri İklim Verileri*, Aksaray.
- Aslan, S. & Vural, M. (2009). Flora of Kıbrıs Köyü valley (Mamak-Ankara, Turkey). *BioDiCon* 2 (3): 34-64.
- Atalay, İ. (2007). *Toprak ve bitki atlası küresel ısınma*. Farklı Yayıncılık, İstanbul.
- Başköse, İ. & Dural, H. (2011). The flora of Hasan (Aksaray Region, Turkey) Mountain. *BioDiCon* 4 (2): 125-148.
- Bekarlar Belediyesi (2010). *Bekarlar Belediyesine ait imar planına esas jeolojik etüt raporu*, Aksaray.
- Boissier, E. (1865-1888). *Flora Orientalis*. 1-5, Geneve.
- Davis, P.H. & Hedge, I.C. (1975). The flora of Turkey: Past, present and future. *Candollea* 30: 331-351.
- Davis, P.H. (ed.) (1965-1988). *Flora of Turkey and the East Aegean Islands*. 1-10, Edinburgh Univ. Press, Edinburgh.
- Dönmez, M., Akçay, A. E., Kara, H., Türkeçen, A. & Yergök, F.A. (2005). *Türkiye Jeoloji Haritaları Serisi Aksaray L32 Paftası*. MTA Genel Müdürlüğü, Jeoloji Etütleri Dairesi, Ankara.
- Ekici, M. (2010). *Astragalus* L. (*Fabaceae*) cinsinin *Hypoglottidei* DC., *Incani* DC. ve *dissitiflori* DC. sekiyonlarında yer alan tükenmiş (Ex) ve yetersiz veri (DD) basamağında bulunan taksonlar ile ilgili veriler. *SAÜ Fen Edebiyat Dergisi* 1 (31-42).
- Google Inc. (2013). Google Earth (Version 5.1.3533.1731) [Software]. <http://www.google.com/earth/index.html>.
- Güner, A., Aslan, S., Ekim, T., Vural, M., Babaç, M.T. (edlr.) (2012). *Türkiye Bitkileri Listesi (Damarlı Bitkiler)*. Nezahat Gökyiğit Botanik Bahçesi ve Flora Araştırmaları Derneği Yayınları, İstanbul.
- Güner, A., Özhatay, N., Ekim, T. & Başer K.H.C. (2000). *Flora of Turkey and the East Aegean Islands*. 11. Edinburgh Univ. Press, Edinburgh.
- Haston, E., Richardson, J.E., Stevens, P.F., Chase, M.W. & Harris, D.J. (2009). The Linear Angiosperm Phylogeny Group (LAPG) III: A linear sequence of the families in APG III. *Bot J. Linn. Soc.* 161: 128-131.
- IUCN (2010). *IUCN Red List of Threatened Species*. Version 8.1. IUCN, Gland, Switzerland.
- Martin, E. & Aydoğdu, M. (2005). Niğde-Ulukışla arasında kalan bölgenin florası. *Ot Sistemik Botanik Dergisi*. 12 (1): 73-92.
- Öztürk, M. & Dinç, M. (2008). Nizip Bölgesinin (Aksaray) florası. *Ot Sistemik Botanik Dergisi* 14 (2): 103-132.
- Özhatay, N. & Kültür, Ş. (2006). Check-list of additional taxa to the supplement Flora of Turkey III. *Turk. J. Bot.* 30: 281-316.
- Özhatay, N., Kültür, Ş. & Aslan, S. (2009). Check-list of additional taxa to the supplement Flora of Turkey IV. *Turk. J. Bot.* 33: 191-226.
- Özhatay, N., Kültür, Ş. & Gürdal, M.B. (2011). Checklist of additional taxa to the supplement Flora of Turkey V. *Turk. J. Bot.* 35: 589-624.
- Reveal, J.L., Chase M.W. (2011). APG III: Bibliographical information and synonymy of Magnoliidae. *Phytotaxa* 19: 71-134.
- Tarım ve Köyişleri Bakanlığı Köy Hizmetleri Genel Müdürlüğü (1993). *Niğde İli Arazi Varlığı*. Tarım ve Köyişleri Bakanlığı Köy Hizmetleri Genel Müdürlüğü Yayınları. İl Rapor No: 51, Ankara.
- The International Plant Names Index (IPNI) (2013). <http://www.ipni.org> (17.ix.2013).
- Ünal, A. & Dinç, M. (2000). Ekecik Dağı (Aksaray) ve çevresinin florası. *Ot Sistemik Botanik Dergisi* 7 (2): 89-111.
- Vural, C. & Aytaç, Z. (2005). The flora of Erciyes Dağı ( Kayseri, Turkey). *Turk. J. Bot.* 29: 435-461.

## SUMMARY

There are any work related on the floristic composition of Nenezi Mountain in the district Gülağaç of Aksaray province. In this study, it is aimed to provide a comparison opportunity to the possible flora changes in the future by putting forth existing natural flora of Nenezi Mountain. This study will contribute to the basic data to use on the writing of the flora of Aksaray province and Turkey, also the determination of the distribution area of the species. The results of this study will be used as a basic data to determination of the deterioration that may occur with the effects of biotic and abiotic factors in the future. Nenezi Mountain which was selected as the research area is between Bekarlar and Sofular villages of Gülağaç district of Aksaray. Nenezi Mountain is the most important elevation within the boundaries of Gülağaç with 1719 m. Research area is in the B5 square according to Grid system and located within the Irano-Turanian phytogeographical region. Study area is tectonically very active region. The Salt Lake Basin and the Kırşehir Massif are effective on the tectonic structure of the area. Nenezi Mountain is a small mountain which have formed as a result of cooling hot ash of Hasan Mountain and consists soft rocks in second geological time. The soil structure of the area between western side (Bekarlar) and southern side (Sofular) of Nenezi Mountain is alluvial. Coffee-red-dark gray, high plasitel, soft, sticky, fine sandy, silty soils are located in the Nenezi Mountain foothills. The temperature, precipitation, humidity, wind speed and direction data belonging to meteorological station in Aksaray and Niğde provinces between the years of 1970-2012 are used to reveal climatic characteristics of the area. In light of the obtained data the ombrotermik climate diagram are created. The study area is within the semi-arid, very cold winter, sub-Mediterranean bioclimatic floor based on the data which is obtained from the both stations. The precipitation is SWFS (spring, winter, fall, summer) and within second type of the Eastern Mediterranean rainfall regime. Floristic list is given according to APG III system which also were used in Güner & Aslan et. al. (2012) that contains an updated list of species in the Flora of Turkey and given in alphabetical order. As a result of the examination of 754 plant specimens collected from the area, between 2012 and 2013. 441 taxa that belong 60 families (*Pteridophyta* 1, *Pinophytina* 3, *Magnoliophytina* 56) and 250 genera (*Pteridophyta* 1, *Pinophytina* 4, *Magnoliophytina* 245) was determined. One taxa belong to *Pteridophyta*, 440 taxa that belong *Magnoliophyta* divisio. *Pinophytina* are represented by four taxa and *Magnoliophytina* are represented by 436 taxa. The 65 of the total are endemic to Turkey and the rate of endemism is 14.73 %. The phytogeographic elements are represent as follows; Irano-Turanian elements are 28.57 % (126 taxa), Mediterranean 5.89 % (26 taxa), Euro.-Siberian 4.76 % (21 taxa) and widespread and others which their regions unclarified 60.78 % (268 taxa).