

# Doğrudan Yöntemle Yapılmış Kompozit Lamina Çalışması

## *The Direct Method Composite Laminates*

Bülent Özçağatay\*

### Özet

Son yıllarda estetik amaçlı porselen ya da kompozit lamina yapımı giderek yaygınlaşmış durumdadır. Bilindiği gibi porselen çalışmaları teknik olarak sadece laboratuvarlarda yapılabilmektedir. Oysa kompozit lamina çalışmaları, hem laboratuvarlarda hem de ağız içinde doğrudan dişlerin üzerine yapılabilmektedir.

Kompozit laminaların dişlerin üzerine doğrudan yapılabilmesi hem dişhekimleri hem de hastalar açısından özellikle zaman, emek ve ekonomik açılarından kayda değer avantajlar sağlayabilmektedir.

Bu vaka sunumunun amacı, doğrudan dişler üzerine yapılan kompozit laminaların avantajlarını ve elde edilen estetik görünümün, gülümsemeye yapabileceği katkıyı göstermektir.

Lamina çalışmalarında 3M Espe Adber Prompt L-Pop bonding ve Filtek Supreme kompozit ve Soflex polisaj diskleri-bantları kullanılmıştır.

**Anahtar Kelimeler:** Kompozit Lamina, Doğrudan Yöntem

### Abstract

The use of porcelain and composite laminates for esthetics purposes has been on the rise in recent years. As it is well-known, porcelain laminates can only be prepared in dental laboratories. On the other hand, composite laminates can be prepared both in a laboratory setting or directly applied to restore teeth in a dental office. When performed in a dental office setting, composite laminates provide an effective approach both for patients with dental esthetics issues and dentists in terms of time, labor, and cost.

This paper demonstrates that the direct composite laminate technique can truly be advantageous and provide perfect smiles with excellent esthetic restorations.

3M Espe Adber Prompt L-Pop Bonding and Filtek Supreme Composite and Soflex Polishing discs and bands are used in this work.

**Keywords :** Composite Laminate Veneer, Direct Method,

\* Serbest Dişhekimisi Ankara

Güzel bir gülümsemenin insan yaşamına yaptığı katkının bilinmesi nedeniyle dişlerinde çeşitli problemleri ve estetik eksiklikleri olan kişiler, güzel dişler ve beraberinde güzel bir gülümseme elde etmek amacıyla diş hekimlerine başvurumaktadırlar. Böyle durumlarda arzu edilen diş estetiğinin elde edilebilmesi için, porselen laminalar<sup>1</sup> ve kompozit laminalar<sup>2,3</sup> yapılabilmektedir.

Porselen ve kompozit laminalar laboratuvarlarda yapılmaktadır. Çürük, kırık, renk, doku, şekil, boyut, aralık, küçük pozisyonel bozukluklarda tercih edilmeleri durumunda kompozitlerin özellikleri sayesinde<sup>4,5</sup> dişlerin üzerine doğrudan kompozit laminalar yapılabilmekte, estetik ve fonksiyonel çözümler elde edilebilmektedir.

## OLGU

Dişlerinin genel görünümünden şikayetçi olan 40 yaşındaki hastamız kliniğimize başvurdu.

Resim: 1-15'de dişlerin ağız içi görünümü bulunmaktadır.

R1



R2



R3



R4



R5



R6



R7



R8



R9



R10



R11



R12



R13



R14



R15



R16



Öngörülen tedavi planlaması önceden yapılmış olan tedavilerin dişlerden uzaklaştırılması ve dişlere direkt kompozit laminalar yaparak göze hoş gelen genel bir estetik görünüme kavuşturulmasını içermektedir. Bu amaçla daha önceden renkleri digital olarak A3-B3 tonlarında belirlenen dişlerin üzerine yapılacak olan kompozit laminaların A1 rengine olması tercih edilmiştir.

Teşhis ve tedavi planlamasını takip eden randevularda önce eski dolgular dişlerden uzaklaştırılmış, gerekli temizlik ve hazırlık çalışmalarından sonra dişlerin gerekli tedavileri yapılarak vestibul yüzeylerine direkt kompozit laminalar yapılmıştır.

Randevuların sonunda alt ve üst çenede 15,14,13,12, 11,21,22,23,24,25,31,32,33,34,35,41,42,43,44, 45 no'lu dişler olmak üzere toplam 20 dişin laminaları aşağıdaki aşamalar takip edilerek ve üretici firmanın direktiflerine göre tamamlanmıştır (Resim:16).

Çalışılacak dişler uygun şekilde rulo pamuk ile tükürükten izole edildikten sonra Adper Prompt L-Pop adeziv sistem (3M Espe, St. Paul, ABD), 15 saniye süreyle diş yüzeyini ovalayarak uygulanmış ve kurutulmuştur. Yüzeyle parlak bir görünüm elde edildikten sonra 10 saniye süreyle Elipar Free light 2 ışıkla polimerize edilmiştir. Daha sonra Filtek Supreme rezin kompozit malzemesi tabakalama tekniği kullanılarak uygulanmış ve ışıkla polimerize edilmiştir. Bitirme ve polisaj işlemleri sırasında hastanın da istekleri doğrultusunda Sof-Lex bitirme ve polisaj diskleri ve bantları (3M ESPE, St.Paul, ABD) kullanılarak anterior dişlerin konturları belirlenmiştir.

18 ay sonra yapılan kontrol randevusunda hasta kompozit laminaların genel durumundan memnun olduğunu belirtmiştir. Yapılan ağız içi radyolojik muayene sonucunda restorasyonların ve dişlerin sağlığını koruduğu görülmüştür.

Resim 17'de genel görünümün fotoğrafı vardır. Resim 18-38'da ise dişlerin vestibul ve lingual taraftan ağız içi kamerası ile alınan görüntüleri sunulmaktadır.



R17



R18



R19



R20



R21



R22



R23



R24



R25



R26



R27



R28



R29



R30



R31



R32



R33



R34



R35



R36



R37



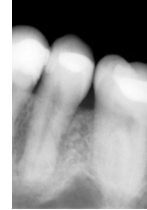
R38



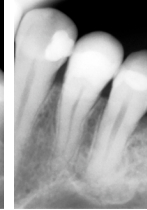
Resim 39-49'da kontrol randevusunda alınan radyolojik görüntüler vardır. Kompozit laminalar ile dişlerin yüzey devamlılıklarının yapıldığı günlük özelliklerini koruduğu görülmektedir.

Yapılan kontrolde diş aralarının diş ipi ile çok başarılı temizlenebildiği, diş ipinde bir takılma, kopma ya da liflenme olmadığı görülmüştür.

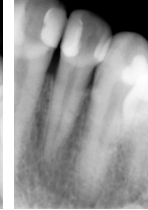
R39



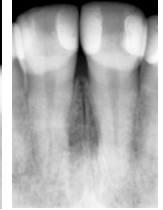
R40



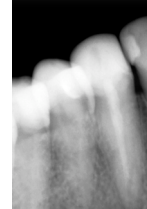
R41



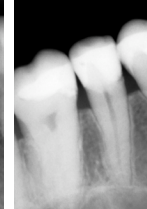
R42



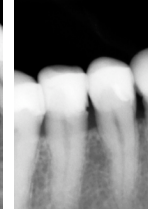
R43



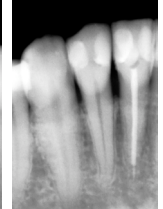
R44



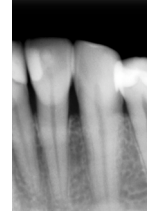
R45



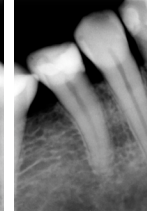
R46



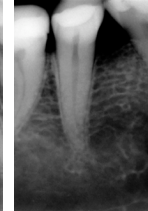
R47



R48



R49



Resim 50 ve 51'de kompozit laminaların gülümsemeye yaptığı katkı görülmektedir.

R50



R51



## Tartışma

Doğrudan dişler üzerine yapılabilen kompozit laminalar, sahip oldukları özellikler ve sağladıkları avantajlar sayesinde dişhekimliğinin çalışma yelpazesi içerisinde ciddi bir seçenek olarak kendilerine yer bulabilecek durumdadırlar. Kompozit laminaların doğrudan dişler üzerine yapılabilmesiyle elde edilen sonuçlar, hem dişhekimleri için hem de hastalar için, tercih edilmelerini sağlayacak özelliklerdedir.

## Dişler Üzerine Doğrudan Yapılan Kompozit Laminaların Avantajları

- 1- Kompozit laminaların doğrudan dişler üzerine yapılması sırasında dişlerin şekil, boyut, pozisyon, renk, doku, yüzey, ışık geçirgenliği ya da ışık yansıtması gibi özellikleri dişhekiminin kontrolü altındadır. Özellikle tek dişe ya da 2-3 dişe yapılması durumunda komşu dişlerin özelliklerine uygun bir çalışmanın yapılıp yapılmadığı dişhekiminin sürekli denetimi altında olur. Böylece, laboratuvarlarda yapılan çalışmalarda, dişlerin renk ve diğer özelliklerinin transferi ve bu transferlere göre aynı özellikleri taşıyan çalışmaların yapımı sırasında görülebilecek problemler yaşanmaz.
- 2- Dişlerin dokularındaki ayrıntılar çeşitli efektler ile lamina üzerinde aynı şekilde yapılabilirler.
- 3- Dişhekimisi, çalışma sürecini sürekli olarak kontrol ederken aynı zamanda dişlerin sahiplerinin sonucu onaylayıp onaylamadıklarını öğrenebilir. Böylece dişlerin durumuna göre ve hastaların beklentilerine göre çalışma yönlendirilebilir ve başarılı bir şekilde sonuçlandırılabilir.
- 4- Kompozit laminalar doğrudan dişler üzerine yapılırken, laminaların kenarları ile dişlerdeki preparasyon kenarları, dişten laminaya ya da laminadan dişe geçişlerde kesintisiz olacak şekilde yapılabilmektedir. Bu yüzey devamlılığı görünüm ve bakım açısından dişlerin sahiplerine avantajlar sağlamaktadır.
- 5- Çalışma sonrasında görülebilecek hassasiyetler herhangi bir diş tedavisi sonrasında görülebilecek hassasiyetler gibidir ve geçicidir. Bir süre sonra ortadan kalkacaktır.<sup>6</sup>
- 6- Kompozit laminalar dişlere doğrudan yapıldığında kole bölgesindeki lamina, diş ve dişeti arasındaki ilişkiler fizyolojik özelliklerde elde edilebilmektedir.<sup>7</sup> Dişlerin preparasyon kenarları ile kompozit laminaların kenarları arasındaki ilişki, dişten laminaya ya da laminadan dişe geçişlerde kesintisiz şekilde yapılabildiğinden<sup>8</sup> dişetleri kolede, dişlerin konturlarının doğal ve kesintisiz devam ettiği yüzeylere yaslanmakta ve travmatik olabilecek bir kitleye ya da pürüzlü yüzeye temas etmemektedir. Bu özellik sayesinde kole bölgesi doğal bir görünümde olmakta, dişlerin sahipleri tarafından kolayca temizlenebilmektedir.
- 7- Kompozit laminaların fazla iddialı olmayan doğal bir görünümüleri vardır. Ön dişe yapılmış bir kompozit lamina pek fark edilemediğinden doğal dişlerden kolayca ayırt edilemezler.
- 8- Mükemmel polisajlı yapılabilirler.<sup>9</sup>
- 9- Sağlam ve dayanıklıdırlar.<sup>10</sup>
- 10- Doğal görünen bir porselen çalışması yapabilmek için gerekli olan emek, zaman ve para ile kıyaslandığında kompozit laminalar için hem dişhekimleri hem dişlerin sahipleri için çok daha düşük maliyetlerde yapılabilirler.
- 11- Kırılmaları durumunda aynı özellikleri taşıyacak bir şekilde yine düşük maliyetlerle kolayca tamir edilebilirler. Porselen çalışmalarda meydana gelebilecek kırıkların tamiri ile kıyaslandığında kayda değer avantajları vardır.
- 12- Porselen çalışmalar ile kıyaslandığında;
  - a- Herhangi bir ölçü almaya gerek yoktur.
  - b- Ölçü alım protokollerindeki çeşitli zorunluluklar yoktur. Ölçülerin alınması, transferler, alçı modeller, provalar.. vb. çalışmalar sırasında her zaman ortaya çıkabilecek çeşitli zorluklar ve problemler ortadan kalkar.
  - c- Ölçü almaya gerek olmadığından, dişhekimisi bir preparasyon ve ölçü protokolüne bağlı kalmaksızın dilediği şekilde preparasyonlar yapabilir.
  - d- Bir randevuda çalışma tamamlanabildiği için zaman, emek, para açısından kayda değer avantajlar sağlar. Klinik ölçü çalışmalarında, laboratuvar transfer ve çalışmalarında, provalar için ikinci, üçüncü ya da daha çok randevu gerekmesi durumunda dişhekimleri ve dişlerin sahipleri için net kazançlar elde edilir.

## Sonuç

Kompozit laminaların yapımı, elde edilmesi düşünülen sonuçlar açısından tümüyle dişhekimlerinin kontrolü altındadır. Bu özellik sayesinde çalışmaların başarı derecesi yüksek olmaktadır. Kompozit laminalar komşu dişlerin özelliklerini taşıyacak şekilde birkaç diş üzerine yapılabildiği gibi bu vaka da olduğu gibi tüm dişlerin üzerine de yapılabilirler. Dişlerin üzerine doğrudan yapılan kompozit laminalar, özellikleri dikkate alındığında iyi bir seçenek olabileceklerdir.

**Kaynaklar**

1. Frank Spear and Julie Holloway Which All-Ceramic System Is Optimal for Anterior Esthetics? J Am Dent Assoc. 139: 19S-24S, 2008
2. Gordon J. Christensen What is a veneer?: Resolving the confusion J Am Dent Assoc 135: 1574-1576, 2004
3. Gordon J. Christensen Improving your smile with dental veneers J Am Dent Assoc 134: 1147, 2003
4. Prof.Dr.Berrin Dayangaç. Kompozit Rezin Restorasyonlar. 2. Bölüm. S.21-34, 2000
5. Michel Degrande,Laila Hitmi, Denis Bouter,Samuel Gonthier,F. Basset,J. Bijaoui. Yeni Mine-Dentin Sistemlerin Etkinliği.Operatif Dişhekimliğinde Gelişmeler Cilt:2 Bölüm 11, S. 173-183, 2006
6. Aysegul Yalcın Ünlüyol,Engin Kocabalkan, Dentin Hassasiyetinin Yaygınlığı,Etyolojisi ve Tedavi Yöntemleri. ADO Klinik Bilimler Dergisi Cilt:3 Sayı 1, S.280-284, 2009
7. DJ Pippin, JM Mixson, and AP Soldan-Els Clinical evaluation of restored maxillary incisors: veneers vs. PFM crowns J Am Dent Assoc. 126: 1523-1529, 1995
8. Shreena B. Patel, Valeria V. Gordan, Allyson A. Barret, and Chiayi Shen The effect of surface finishing and storage solutions on the color stability of resin-based composites J Am Dent Assoc 135: 587-594, 2004
9. Finishing composite veneer restorations: The rainbow technique Murali Srinivasan.The Journal of Indian Prosthodontic Society, Volume 7, Issue 22007
10. Esthetic rehabilitation with laminate veneers NS Bulbule, BK Motwani, A Tunkiwala, AJ Pakhan The Journal of Indian Prosthodontic Society, Volume 6, Issue 22006

**Yazışma Adresi:**

Dr. Bülent Özçağatay,  
Atatürk Bulvarı 223/8 06680 Kavaklıdere / ANKARA  
Tel: 0 312 426 42 52  
e-mail: b\_ozcagatay@hotmail.com