

KAHRAMANMARAŞ İLİNDE BELEDİYE TEŞKİLATI BULUNAN YERLEŞMELERİN FONKSİYONEL ANALİZİ*

Mehmet GÜRBÜZ

Yrd. Doç. Dr., KSÜ Fen Edebiyat Fakültesi, Coğrafya Bölümü

Uğur YILDIRIM

Prof. Dr., KSÜ İktisadi ve İdari Bilimler Fakültesi, Kamu Yönetimi Bölümü

Makale Gönderim Tarihi: 10.03.2014, Makale Kabul Tarihi: 29.04.2014

Özet: Devletin, vatandaşlarına sunduğu kamu hizmetlerinin ulusal düzeyde olanları merkezi yönetim aracılığıyla, yerel düzeyde olanları ise yerel yönetimler aracılığıyla yerine getirilir. Bu hizmetleri yerelde sunan yerel yönetimler; kanunlarla belirlenmiş yetkilere, özel gelirlere, bütçeye, personele, idari örgüte, yerel halk tarafından seçilen karar ve yürütme organlarına, yönetsel özerkliğe sahip kamu tüzel kişileridir. 2012 yılında yerel yönetimler alanında yapılan son değişikliklerle -6360 sayılı kanun ile- büyükşehir belediyesi olan Kahramanmaraş ilindeki mevcut 62 belediye teşkilatı, 12 belediyeye düşmüş, köylerinin tamamı ile 52 belde belediyesi mahalle statüsüne dönüştürülmüştür. Aynı zamanda il belediyesi, büyükşehir belediyesi statüsüne kavuşmuş ve büyükşehir belediye sınırları il mülki idare sınırları olarak belirlenmiştir. Yeni büyükşehir kanunu kabul edilmeden önce belediyeler sadece şehir ve kasabalarda mücavir alan sınırında hizmet verirken, bu kanun ile beraber kırsal yerleşmelere de hizmet vermeye başlamıştır. Buradan da anlaşılacağı gibi bu düzenleme ile büyükşehir belediye sınırları il mülki sınırlarına genişletilirken, düzenlemenin fonksiyonel ve mekânsal bir değerlendirme olmayıp, tamamıyla siyasi bir kararla gerçekleştirildiği anlaşılmaktadır.

Bu çalışmanın amacı; Kahramanmaraş ili yerleşmelerini fonksiyonel açıdan değerlendirmek ve yerleşmeleri belediye teşkilatı kurma kriterlerine göre analiz etmektir. Çalışmanın kapsamı; Kahramanmaraş ili sınırları içerisindeki yerleşme ve bu yerleşmelere ait sosyo-ekonomik ve mekansal verilerden oluşmaktadır. Araştırmanın kavramsal çerçevesinin oluşturulmasında, konuya ilişkin yerli ve yabancı kaynak taraması yapılmış, ilgili kanunlar incelenerek belediye teşkilatı

*Bu çalışma, Uluslararası XI. Kamu Yönetimi Forumu'nda sunulan "K.Maraş İlinde Belediye Teşkilatı Bulunan Yerleşmelerin Fonksiyonel Analizi" adlı bildiri metninin genişletilmiş, gözden geçirilmiş halidir.

GÜRBÜZ ve YILDIRIM; Kahramanmaraş İlinde Belediye Teşkilatı Bulunan...

kurulma kriterleri belirlenmiş, TÜİK ve DPT'den elde edilen sosyo-ekonomik veriler ve yerelde hesaplanan mekansal verilerle Kahramanmaraş ili yerleşmeleri fonksiyonel açıdan değerlendirilmiştir.

Anahtar Kelimeler: Kahramanmaraş, Belediye Teşkilatı Bulunan Yerleşmeler, Fonksiyonel Analiz, Büyükşehir Belediyesi

A FUNCTIONAL ANALYSIS UPON THE SETTLEMENTS BELONGING TO THE MUNICIPALITY ORGANISATION IN KAHRAMANMARAŞ PROVINCE OF TURKEY*

Abstract: The public services performed by the state in national level for the citizens are realized by the centralized government; on the other hand, the local ones were performed by the local governments. The local governments which perform those services in local level have the powers defined in laws, specific revenue, budget, workforce, an administrative organization, the decision organs which are elected by the local people and self-government being public entities. Along with the recent changes made in 2012, the available 62 municipalities in Kahramanmaraş province, which was turned into a metropolitan municipality via the law as 6360, declined into the number as 12, and the status of the all villages with the city type municipalities in number 52 were turned into the status of neighborhoods. Meanwhile, the municipality organization of the province gained the status of metropolitan municipality, and the borders of the metropolitan municipality were determined as the lines of civil administration. Before the development as the new metropolitan municipality law, the municipalities perform services only within the borders of city and small towns as adjacent areas, but then along with new law they began to perform services for rural areas as well. As is understood, along with this regulation, it is seen that the decision was taken on expanding the borders of the metropolitan municipalities without making a functional of spatial evaluation, behaving mostly in political motives.

The aim of this study is to evaluate the settlements of Kahramanmaraş province in functional aspects, and analyze the settlements as to the aspects of founding municipality organization via criteria. The scope of this study was composed of the data coming from the settlements within the borders of Kahramanmaraş province and the socio-economical and spatial dimensions of

*This study was the expanded and reviewed form of the paper which was presented in the XIth. Public Administration Forum, having been named as "The Functional Analysis of the settlements in Kahramanmaraş province which have municipality organisations."

them. Setting the conceptual framework of this study, the national and international literature review was done, via studying the related laws the attempt on determining the criteria of founding a municipality organization was performed, and owing to the data coming from TÜİK (Turkish Statistical Institute) and DPT (State Planning Organization of Turkey) in socio-economical sense, and also with the spatial data which was calculated in local, the settlements of Kahramanmaraş province were evaluated in functional aspects.

Keywords: Kahramanmaraş, The Settlements which have Municipality Organizations, Functional Analysis, Metropolitan Municipality

GİRİŞ

Devlet, kamu hizmetlerinden ulusal düzeyde olanları merkezi yönetim aracılığıyla, yerel düzeyde olanları da yerel yönetimler aracılığıyla vatandaşlarına sunmaktadır (Erkul, 2010:1). Yerel yönetimlerin en bilineni olan belediye teşkilatı, genellikle belirli bir nüfus büyüklüğüne ulaşmış yerleşmelerde kurulmuştur. İlk olarak 1854 yılında Osmanlı'da kurulan belediyeler; Cumhuriyetin ilanından sonra 1930 yılında çıkarılan 1580 sayılı Belediye Kanunu ile uzun süre yönetilmiştir. Türkiye'de 1950 yıllarından sonra hızlanan iç göçler nedeniyle belediye teşkilatı olan yerleşmelerin nüfus ve mekânsal alan olarak büyümesi sonucu, belediye teşkilatları görevlerini yerine getirmede zorlanmaya başlamışlardır. Aynı zamanda son yıllarda dünyadaki gelişmelere paralel olarak, toplumun beklentilerinin artması ve ihtiyaçlarının çeşitlenmesi nedeniyle kamu hizmetlerinin kapsamı ve ölçek boyutları büyümüş, ortaya çıkan sorunlar her geçen gün ağırlaşmış ve çözülmesi de zorlaşmıştır (Sezer ve Torlak, 2005). Kamu hizmetlerini yerinden gerçekleştiren kamu tüzel kişilikleri olan belediyeler; görevlerine ek olarak sosyo-kültürel faaliyet ve hizmetleri de gerçekleştirmeye başlamıştır. Belediyelerin gerçekleştirdiği bu hizmet çeşitliliğine bağlı olarak finansman ihtiyaçları da artmıştır. Bu gelişmeler ve anakentlerde artan sorunlar belediye teşkilatlarında yeni düzenlemeler yapma ihtiyacını doğurmuştur. Belediye kanunlarındaki düzenlemelerden en önemlilerinden biri, nüfusu belirli büyüklüğe ulaşan şehirlerde büyükşehir belediyesi kurma kararıdır. 1984 yılında 3030 sayılı kanunla büyükşehir belediyeleri kurulmuştur. Bu kanundan sonra, 2004 yılında 5216 Sayılı Büyükşehir Belediyesi Kanunu, 2005 yılında 5393 sayılı Belediye Kanunu ve 2012 yılında 6360 sayılı On Üç İlde Büyükşehir Belediyesi ve Yirmi Altı İlçe Kurulması ile Bazı Kanun ve Kanun Hükmünde Kararnamelerde Değişiklik Yapılmasına Dair Kanun çıkarılmıştır.

1930 yılında çıkarılan belediye kanununda nüfusu 2000'den fazla olan yerleşmelerde kurulan ve ancak bu yerleşmeye hizmet eden belediyeler,

GÜRBÜZ ve YILDIRIM; Kahramanmaraş İlinde Belediye Teşkilatı Bulunan...

günümüzde yeni büyükşehir kanunu ile il mülki idare sınırlarının tamamına hizmet verir hale getirilmiştir. Bu değişiklik, belediye yönetim anlayışında bir ezberi bozmuş ve merkez (şehir) yönetiminden mekânsal alan yönetimine doğru bir geçiş yaşanmıştır. Bu, belediye hizmetlerinin şehir nüfusu yanında kırsal nüfusa da ulaştırılması anlamına gelmektedir. Bu değişiklikler nüfus ve mekânsal olarak önemli büyüklüğe sahip olan illerin yönetiminde bazı sorunlar ortaya çıkartabileceği iddialarını gündeme getirmektedir.

AMAÇ

Bir yerleşmede belediye teşkilatının kurulması kanunlara dayalı olarak belirli kriterlere göre yapılmaktadır. Bu kriterler zaman zaman bilimsel bulgulara dayanmakla beraber, zaman zaman siyasi kararlara dayanmaktadır. Bu çalışmanın amacı, Kahramanmaraş ilinde belediye teşkilatı bulunan yerleşmelerin fonksiyonel analizini yapmak ve belediye kurma kriterleri açısından değerlendirmektir.

MATERYAL VE METOT

Bu çalışmaya başlarken belediye teşkilatı ile ilgili kanunlar incelenmiş ve bu kanunlardaki belediye kurulma kriterleri belirlenmiştir. Kahramanmaraş ilinin köy, belde, ilçe merkezi ve il merkezine ait sosyo-ekonomik veriler Türkiye İstatistik Kurumu (TÜİK) ve Kalkınma Bakanlığı'ndan elde edilmiştir. Bu verilerin çalışmada kullanılmak üzere tasnifi yapılmıştır. Buradan elde edilen veriler ArcGIS 9.2 yazılım programı ile haritalanmış ve mekansal analizi yapılmıştır.

TÜRK BELEDİYECİLİĞİNİN TARİHSEL GELİŞİM SÜRECİ

Kuruluşundan 1850'li yıllara kadar Osmanlı devletinde bir belediye örgütlenmesi yoktu. Devletin görmesi gereken belediye hizmetleri vakıflar aracılığıyla görülüyordu. Belediye hizmetlerinin görülmesinde kadıların büyük bir rolü vardı. Bunların başında esnaf ile ilgili konular gelmekteydi. Esnafi kadılar karşısında meslek örgütü olan loncalar temsil ederdi. Kadının belediye işlerini görebilmesi için idari işlerde ve zabıta alanında yardımcıları vardı. Ayrıca mahallelerde bu konularda etkin olarak görev üstlenmekteydi (Ulusoy ve Akdemir, 2004:149).

19. yüzyılda devleti yeniden yapılandırma ve merkeziyetçiliği güçlendirme politikaları çerçevesinde, belediye örgütlenmesinin de Batılı tarzda ortaya çıkışı 19. yüzyıla rastlar. Batılı anlamda bir belediye teşkilatının örgütlenmesi, çeşitli iç ve dış koşulların etkisiyle Tanzimat yıllarında olmuştur. Özellikle Kırım Savaşı sırasında İstanbul'a gelen kalabalık sayıdaki İngiliz,

Fransız ve İtalyan askerlerinin barındırılması ve buna yönelik alt yapı yetersizliği, Fransız tarzında 1854 yılında Şehremaneti'nin kurulmasıyla sonuçlandı. 13 Haziran 1854 tarihinde yayınlanan nizamname ile belediye hizmetlerinde şehremini dönemi başladı. Şehremini'nin sadece belediye hizmetleriyle uğraşacak olması önemli bir adımdı. Evkaf ve İhtisab Nezaretlerinin kurulması da belediye hizmetlerinin görülmesi konusunda önemli bir değişiklik anlamına geliyordu.

1857 yılında İstanbul, 14 belediye dairesine bölündü. Gayrimüslimlerin yoğun olarak yaşadıkları Beyoğlu'ndaki 6. daire, 1913 yılına kadar varlığını sürdürdü. Bu tarihte, daireler kapatılarak belediye işleri İstanbul Şehremaneti bünyesinde tek elde toplandı.

Öte yandan, 1864 tarihinde yayınlanan Vilayet Nizamnamesi, Osmanlı mülki idaresi açısından bir dönüm noktasıdır. Merkezin yükünü azaltmak için, kentin bayındırlığı, altyapı inşası, temizlik, aydınlatma, narh, çarşı ve pazar işleri, itfaiye gibi konularda yetkili olmak üzere belediye meclislerinin kurulmasına karar verildi. Vali ya da kaymakam tarafından atanacak olan "reis" belediye meclisine başkanlık edecek, kararları uygulayacak ve vilayet ile belediye ilişkilerini düzenleyecekti. Nizamnameye rağmen, belediye meclisi uygulaması birkaç istisna dışında uygulanmadı. Dolayısıyla İstanbul'da daha önce kurulan belediyenin dışında belediye örgütü kurulamamış oldu. Cumhuriyet sonrasında ise bu sorunları gidermek üzere 1930 tarihinde 1580 sayılı Belediyeler yasası çıkarıldı ve 12 Eylül dönemine kadar yürürlükte kaldı. Osmanlı döneminde olduğu gibi, Cumhuriyet dönemindeki bu yasa da Fransa'dan uyarlanarak alındı (<http://kisi.deu.edu.tr>, 2014).

Belediye ve büyük kent yönetimi konusunda Türkiye, 1984 yılında yeni düzenlemelere kavuşmuştur. Gerçekleştirilen düzenlemelerle, ülkenin 3 temel büyük kent alanını oluşturan İstanbul, Ankara ve İzmir kentleri, 1982 Anayasası 127. maddesinde, yer alan "büyük yerleşim yerleri için özel yönetim biçimleri getirilebilir." hükmüne dayanılarak ilk kez büyük kent belediyeleri olarak kabul edilmiş ve Türk yerel yönetim sistemine de dâhil olmuştur (<http://www.ekitapyayin.com>, 2014).

Türk belediyeciliğinin tarihsel gelişim sürecinin kısa bir tarihçesinden sonra aşağıda yerel yönetimler, belediyeler ve büyükşehir belediye konusunda kavramsal bilgilere yer verilmektedir.

Yerel Yönetimler

Bazı görev ve yetkilerin belirli coğrafi bölgelerde kullanımını ifade eden yerel yönetim, ülkenin tüm coğrafi alanında görev ve yetki sahibi olan merkezi yönetimden farklı bir yönetim birimidir (Aydın, 2011:11). Yerel yönetimler, belli amaçlara ulaşmak, belli gereksinimlere yanıt vermek üzere, toplumların tarihsel gelişmesine paralel olarak ortaya çıkmış birimlerdir. Yerel yönetimlerin

GÜRBÜZ ve YILDIRIM; Kahramanmaraş İlinde Belediye Teşkilatı Bulunan...

karar organlarının seçimle işbaşına gelmiş olmaları ve kendi işlerini kendi organları eliyle, dışarıdan hiçbir karışma olmaksızın görmeleri ve tüzel kişilik sahibi bulunmaları, bu kuruluşlara demokratik ve özerk kuruluş niteliği kazandırmaktadır (Keleş, 2012:29-47).

1982 Anayasasının 123. maddesinde; idarenin kuruluş ve görevleri merkezden yönetim ve yerinden yönetim esaslarına dayanır denilmektedir. Burada bahsedilen yerinden yönetim Anayasa da mahalli idareler olarak adlandırılmaktadır. Anayasasının 127. maddesinde Mahallî idareler/Yerel yönetimler; il, belediye veya köy halkının mahallî müşterek ihtiyaçlarını karşılamak üzere kuruluş esasları kanunla belirtilen ve karar organları, yine kanunda gösterilen, seçmenler tarafından seçilerek oluşturulan kamu tüzelkişileridir şeklinde açıklanmaktadır. Yerel yönetim kuruluşları kanunlarla belirlenmiş yetkilere, özel gelirlere, bütçeye, personele, idari örgüte, yerel halk tarafından seçilen karar ve yürütme organlarına, yönetsel özerkliğe sahip kamu tüzel kişileridir (Cumhurbaşkanlığı, 1996:2).

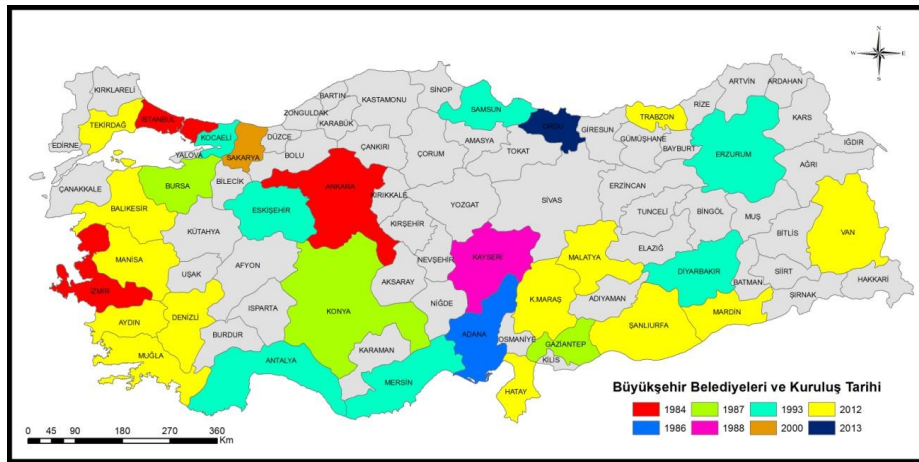
Yerel yönetimler, ulusal düzeydeki yerel gereksinimlerden farklı, yerel nitelikteki hizmetleri karşılarlar. Aynı coğrafi sınırlar içinde (belde sınırları içinde) yaşayan yurttaşların ortak gereksinim niteliğinde olan hizmetler yerel gereksinimlerdir (Kara ve Baykal, 2012:155). Yerel yönetimlerin Türkiye’de üç çeşit birimi vardır. Bunlar; Köy, İl özel idaresi ve Belediye yönetimidir. Bu çalışmada belediye yönetimi üzerinde durulacaktır.

Belediye

Türkiye’nin modern anlamda yerel yönetim sistemine geçişi 19. yüzyılın ortalarında Osmanlı dönemine kadar uzanmakta ve ilk yerel meclisin kuruluşu 1840’lara kadar inmektedir. İl ölçeğinde ilk yerel yönetim denemesi ise 1864’tedir (Arıkboğa, 2007). Daha sonra Cumhuriyetin ilk dönemleri olan 1930 yılında 1580 sayılı Belediye Kanunu çıkarılmış ve uzun yıllar belediyeler bu kanun ile yönetilmiştir. Bu kanunda açıkça belirtildiği gibi il ve ilçe merkezlerinde belediye kurulması zorunlu olup diğer yerlerde belediye kurulması için bazı şartlar getirilmiştir. Bu şartlardan en önemlisi bir yerleşme merkez olmak üzere 500 m yarıçaplı bir dairede nüfusu en az 2000 den fazla olan yerleşmeler de belediye kurulabilmektedir. Bu kanun 2005 yılına kadar yürürlükte kalmış daha sonra yerini 5393 sayılı Belediye Kanununa bırakmıştır. İl ve ilçe merkezlerinde belediye kurulması zorunludur. Öncelikle bir yerleşim yerinde belediye kurulabilmesi için gerekli nüfus ölçütü iki binden beş bine çıkarılmıştır. Bunun dışında belediyelerin yerel hizmet konusundaki yetki ve görevleri arttırılmıştır. Belediyeler ağırlıklı olarak altyapıya ilişkin görev ve sorumlulukları olan kuruluşlarken eğitim, sağlık, sosyal yardım, kültür, ekonomi ve ticaretin geliştirilmesi gibi alanlarda da yetkilendirilmişlerdir (Eryılmaz, 2011: 168).

Büyükşehir Belediyesi

1982 Anayasasının 127. maddesinin 3. Fıkrasında, büyük yerleşim yerleri için özel yönetim birimleri geliştirilebilir hükmü yer almaktadır. Anayasa'daki büyük yerleşim birimleri için özel yönetim birimleri kurulabilir hükmüne dayanılarak ilk defa 1984 yılında çıkarılan 3030 sayılı kanunla Büyükşehir belediyesi kurulmuştur. Büyükşehir belediyesi kurulmasına yönelik olarak 1984 yılında çıkarılan 3030 sayılı kanundan sonra, 2004 yılında 5216 Sayılı Büyükşehir Belediyesi Kanunu ve 2012 yılında 6360 sayılı On Üç İlde Büyükşehir Belediyesi ve Yirmi Altı İlçe Kurulması ile Bazı Kanun ve Kanun Hükmünde Kararnamelerde Değişiklik Yapılmasına Dair Kanun ve 2013 yılı 6447 sayılı On Üç İlde Büyükşehir Belediyesi ve Yirmi Altı İlçe Kurulması ile Bazı Kanun ve Kanun Hükmünde Kararnamelerde Değişiklik Yapılmasına Dair Kanunda Değişiklik Yapılması Hakkında Kanun yürürlüğe girmiş ve birçok değişiklikler getirmiştir.



Şekil 1. Türkiye’de Kuruluş Yıllarına Göre Büyükşehir Belediyeleri Haritası

Türkiye’deki ilk büyükşehir belediyeleri 1984 yılı Ocak ayında çıkarılan 2972 sayılı kanun ve Mart ayında çıkarılan 195 sayılı kanun hükmünde kararname (KHK) uyarınca üç büyük şehirde (İstanbul, Ankara, İzmir) kurulmuştur. 1986 yılında Adana, 1987 yılında Bursa, Gaziantep ve Konya, 1988 yılında Kayseri büyükşehir belediyesi olmuştur. 1993 yılında ise sekiz büyük şehir belediyesi daha kurulmuştur. Bunlar sırasıyla; Antalya, Diyarbakır, Eskişehir, Erzurum, Mersin, İzmit, Sakarya ve Samsun’dur. 2000 yılında ise 593 sayılı KHK ile Sakarya ilinde Adapazarı Büyükşehir Belediyesi kurulmuştur. 2012 yılında 6360 Sayılı kanuna göre Aydın, Balıkesir, Denizli, Hatay, Malatya, Manisa, Kahramanmaraş, Mardin, Muğla, Tekirdağ, Trabzon, Şanlıurfa ve Van

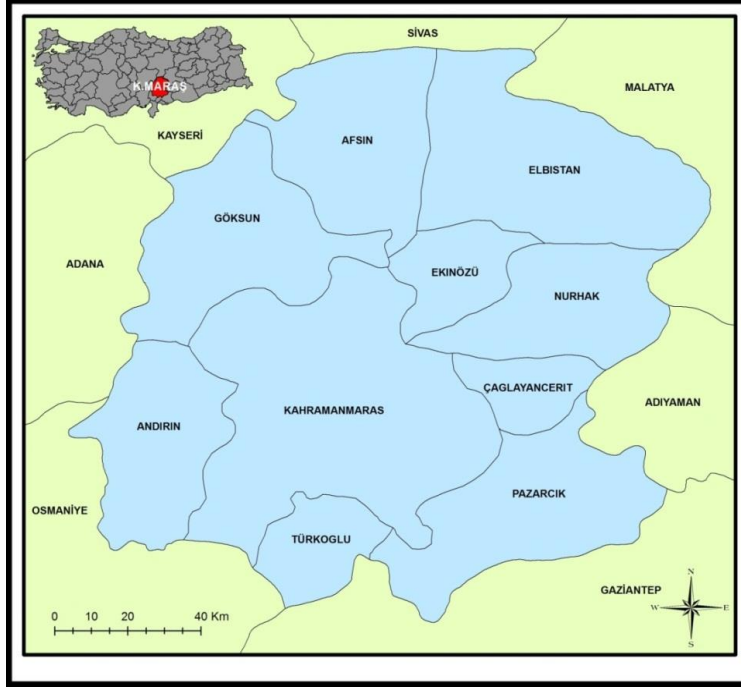
GÜRBÜZ ve YILDIRIM; Kahramanmaraş İlinde Belediye Teşkilatı Bulunan...

illerinde, sınırları il mülki sınırları olmak üzere aynı adla büyükşehir belediyesi kurulmuş ve bu illerin il belediyeleri büyükşehir belediyesine dönüştürülmüştür. 2013 yılında 6447 sayılı kanunla Ordu ili de Büyükşehir olmuştur (Şekil 1).

KAHRAMANMARAŞ İLİNDE BELEDİYE TEŞKİLATI BULUNAN YERLEŞMELERİN FONKSİYONEL ANALİZİ

Kahramanmaraş İlinde Belediye Teşkilatı Bulunan Yerleşmeler

Kahramanmaraş ili Türkiye'nin güneyinde, Akdeniz Bölgesi'nin Adana Bölümü'nde yer almaktadır. Kahramanmaraş, kuzeyden Sivas, kuzeydoğudan Malatya, doğudan Adıyaman, güneyden Gaziantep, batıdan Adana ve Osmaniye, kuzeybatıdan Kayseri illeri ile çevrilidir (Şekil 2).

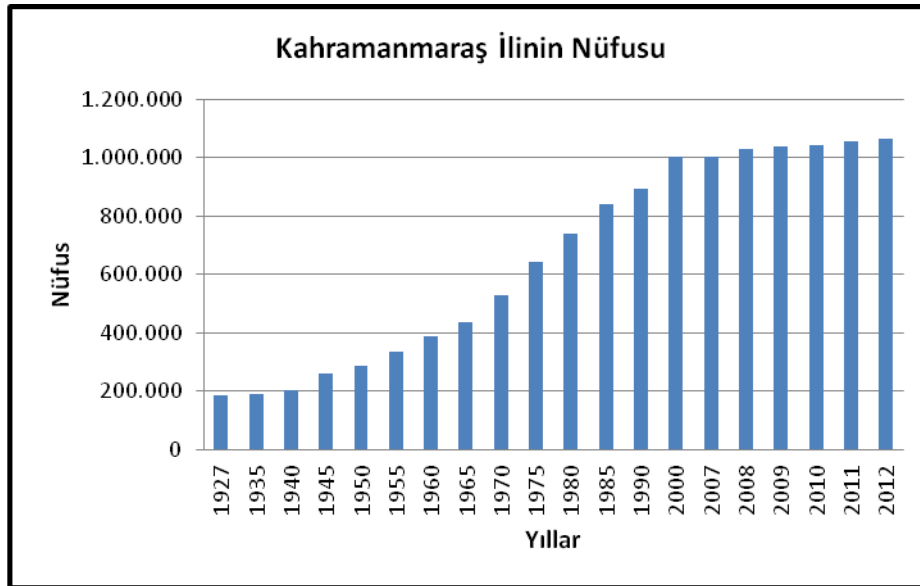


Şekil 2. Kahramanmaraş İli Lokasyon Haritası

Ahır Dağı'nın güney yamacında, sulak ve verimli Maraş Ovası'nın hemen kuzeyinde kurulmuş olan Kahramanmaraş, yaşam koşulları bakımından son derece uygun fiziki ve beşeri coğrafya özelliklerine sahiptir. Bu olumlu coğrafi koşullar nedeniyle Kahramanmaraş ve çevresinde yerleşmenin tarihi MÖ 12740 yıllarına kadar indiği yapılan arkeolojik kazılarla belirlenmiştir. Kahramanmaraş

şehrinin ise kale çevresinde Hititler tarafından (MÖ XIX.-XII. yy) kurulduğu tahmin edilmektedir (Gürbüz ve diğerleri, 2004). Maraş, tarihi dönemler içerisinde başkent (Dulkadirli Beyliği dönemi) ve sancak merkezi (Osmanlı dönemi) olarak ekonomik ve siyasî açıdan yaşadığı olaylar, şehrin mekânsal gelişmesinde etkili olmuştur.

Kahramanmaraş 14457 km² yüzölçümü ile alan büyüklüğü bakımından Türkiye'nin 12. 1063174 nüfusu ile nüfus bakımından 18. ilidir. Cumhuriyetin ilanından sonra yapılan ilk nüfus sayımında (1927) 184958 kişi olan Kahramanmaraş ilinin nüfusu 2000 yılında 1 milyonu aşmış ve 2012 yılında 1063174 kişi olmuştur (Şekil 3). Kahramanmaraş ili şehir nüfusu 1927 yılında 36343 iken, 2012 yılında 675589 kişi olmuş, şehir nüfus oranı da %66'ya çıkmıştır.



Şekil 3. Kahramanmaraş İlinin Nüfus Grafiği

DPT (2003) tarafından yaptırılan bir çalışmaya göre; Kahramanmaraş ili sosyo-ekonomik gelişmişlik sıralamasında -0,34968 endeks değeri ile iller içerisinde 48. sırada, imalat sanayi gelişmişlik sıralamasında -0,02970 endeksi ile 27. sırada, sağlık sektörü gelişmişlik sıralamasında -0,48975 endeksi ile 59. sırada, eğitim sektörü gelişmişlik sıralamasında ise -0,27060 endeksi ile 54. sırada yer almaktadır (Dinçer, Özaslan ve Kvasoğlu, 2003:55,118,123,129).

Kahramanmaraş ilinin 2010 yılı gelişmişlik sıralaması 38, genel ekonomi sıralaması 23, kişi başı ekonomi sıralaması 30, işgücü sıralaması 30, sosyal gelişmişlik sıralaması 62'dir (Eraydın vd., 2012).

GÜRBÜZ ve YILDIRIM; Kahramanmaraş İlinde Belediye Teşkilatı Bulunan...

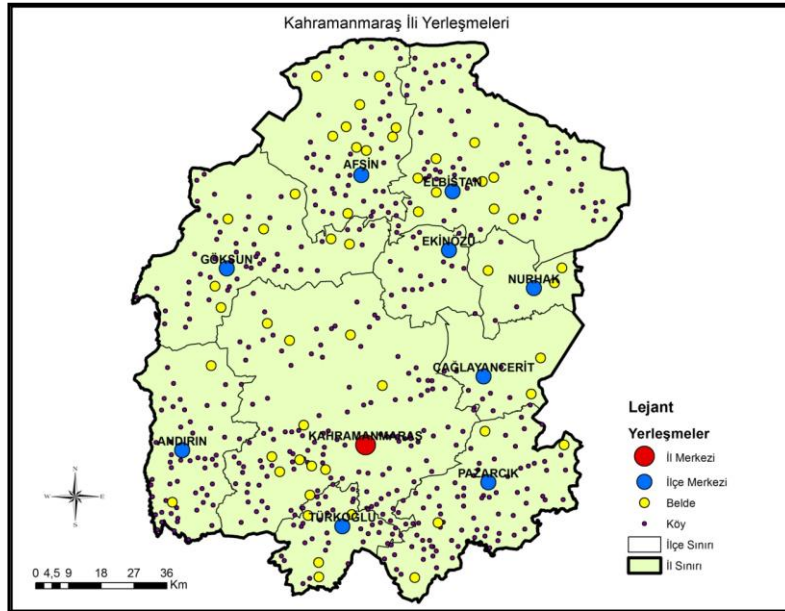
Kalkınma Bakanlığı'nın 2011 yılında yaptığı "İllerin ve Bölgelerin Sosyo-Ekonomik Gelişmişlik Sıralaması Araştırması'na (SEGE) göre Kahramanmaraş 60. sırada yer almaktadır.

Bu veriler incelendiğinde; Kahramanmaraş'ın genel ekonomik gelişmeler açısından iyi konumda olmasına rağmen, sosyo-ekonomik gelişmişlik bakımından çok iyi bir durumda olmadığı ve var olan ekonomik potansiyelini kullanamadığı görülmektedir.

Büyükşehir olmasının ardından Büyükşehir belediye sınırlarının il sınırları ile, ilçe belediye sınırlarının ilçe sınırlarıyla birleştirilmesi, belde ve köylerin tüzel kişiliklerinin kaldırılarak mahalleye dönüştürülmesi büyükşehir ve ilçe belediyelerini etkileyecektir. Değişimin yansıtacağı bir başka yerel yönetim birimi de köy ve mahalle muhtarlıkları olacaktır.

12.11.2012 tarihinden önce, Kahramanmaraş iline bağlı 1 merkez ilçe, 9 ilçe, 8 bucak merkezi (1'i belde), 51 belde, 468 köy olmak üzere toplam 537 yerleşme vardır (Şekil 4). Kahramanmaraş ilinde 62 yerleşmede belediye teşkilatı kurulmuştur (Tablo 1). Kahramanmaraş ilindeki 62 belediyenin 11'i Afşin, 3'ü Andırın, 3'ü Çağlayancerit, 1'i Ekinözü, 10'u Elbistan, 8'i Göksun, 12'si Merkez, 4'ü Nurhak, 5'i Pazarcık, 5'i Türkoğlu ilçelerine aittir.

Kahramanmaraş ilindeki kır yerleşmelerinden 52'sinin nüfusu belediye kurma kriteri (1930 yılı) olan 2000'in üzerindedir. Nüfusu 2000'den fazla olan bu 52 yerleşmenin 6'sında belediye teşkilatı olmayıp köy statüsündedir (Tablo 2, Şekil 5).



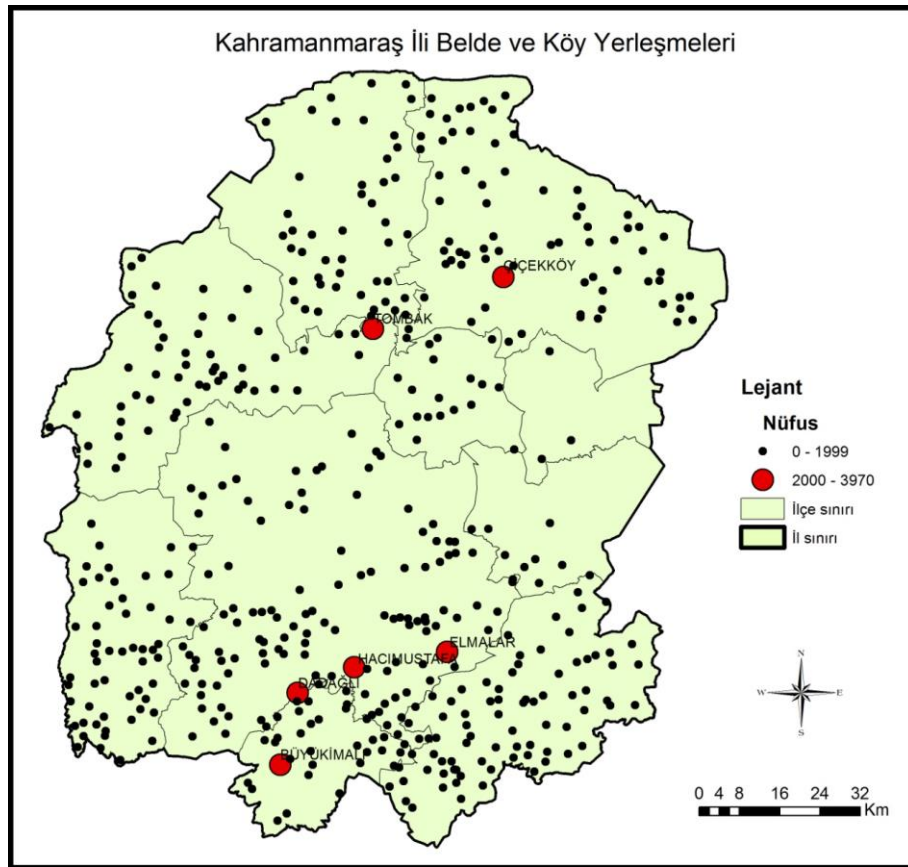
Şekil 4. Kahramanmaraş İlindeki Yerleşmelerin Dağılım Haritası

Tablo 1. Kahramanmaraş İlinde Belediye Teşkilatı Bulunan Yerleşmelerin Nüfusu 2012, (TÜİK)

İlçe	Belediye	Toplam	İlçe	Belediye	Toplam	
Merkez	Baydemirli	3.362	Elbistan	Akbayır	1.414	
	Döngele	2.370		Bakış	1.786	
	Fatih	4.977		Büyükçalak	2.502	
	Fatmalı	3.894		Demircilik	1.849	
	Ilıca	2.607		Doğan	2.845	
	Kahramanmaraş	443.575		Elbistan	95.037	
	Kale	4.093		Izgın	2.308	
	Karadere	1.298		İğde	2.233	
	Kürtül	2.529		Karalbistan	6.012	
	Önsen	4.150		Söğütlü	2.350	
	Şahinkayası	2.941				
	Tekir	3.462				
Afşin	Afşin	43.217	Göksun	Bozhüyük	1.260	
	Alemdar	834		Büyükkızcık	5.041	
	Altınelma	2.528		Çardak	1.748	
	Arıtış	5.359		Değirmendere	1.909	
	Bakraç	1.368		Ericcek	2.998	
	Büyüktatlı	1.416		Göksun	18.775	
	Çobanbeyli	3.244	Kanlıkavak	1.937		
	Çoğulhan	2.058	Taşoluk	1.314		
	Dağlıca	1.104				
	Esence	770				
Tanır	2.454					
Andırın	Andırın	7.989	Nurhak	Barış	2.202	
	Geben	1.890		Kullar	2.628	
	Yeşilova	2.360		Nurhak	5.611	
Çağlayancerit	Bozlar	1.993		Tatlar	2.766	
	Çağlayancerit	12.088				
	Helete	5.536				
Ekinözü	Ekinözü	5.238	Pazarcık	Büyüknacar	2.129	
				Evri	2.452	
		Narlı		7.460		
		Pazarcık		28.797		
			Yumaklıcerit	2.294		
			Türkoğlu	Beyoğlu	8.183	
				Kılılı	6.222	
				Şekeroba	7.460	
				Türkoğlu	15.262	
				Yeşilyöre	3.815	
			Toplam		831.303	

Tablo 2. Kahramanmaraş İlinde Nüfusu 2000'den Fazla Olan Köy Yerleşmesi

Bağlı olduğu ilçe	Adı	Nüfusu (2012)
Merkez	Elmalar	4.218
Elbistan	Çiçek	2.880
Merkez	Dadağlı	2.409
Merkez	Hacımustafa	2.403
Göksun	Tombak	2.266
Türkoğlu	Büyükimalı	2.085



Şekil 5. Kahramanmaraş İli Köy Yerleşmelerinin Nüfus Grupları Haritası

Tablo 3. Kahramanmaraş İlinde Belediye Teşkilatı Bulunan Yerleşmelerin Nüfusu

İlçe	Belediye	Nüfus	İlçe	Belediye	Nüfus
Merkez	Kahramanmaraş	443.575	Merkez	Kürtül	2.529
Elbistan	Elbistan	95.037	Afşin	Altinelma	2.528
Afşin	Afşin	43.217	Elbistan	Büyükyapalak	2.502
Pazarcık	Pazarcık	28.797	Afşin	Tanır	2.454
Göksun	Göksun	18.775	Pazarcık	Evri	2.452
Türkoğlu	Türkoğlu	15.262	Merkez	Döngöle	2.370
Çağlayancerit	Çağlayancerit	12.088	Andırın	Yeşilova	2.360
Türkoğlu	Beyoğlu	8.183	Elbistan	Söğütlü	2.350
Andırın	Andırın	7.989	Elbistan	Izgın	2.308
Pazarcık	Narlı	7.460	Pazarcık	Yumaklıcerit	2.294
Türkoğlu	Şekeroba	7.460	Elbistan	İğde	2.233
Türkoğlu	Kılılı	6.222	Nurhak	Barış	2.202
Elbistan	Karaelbistan	6.012	Pazarcık	Büyüknacar	2.129
Nurhak	Nurhak	5.611	Afşin	Çoğulhan	2.058
Çağlayancerit	Helete	5.536	Çağlayancerit	Bozlar	1.993
Afşin	Arıtış	5.359	Göksun	Kanlıkavak	1.937
Ekinözü	Ekinözü	5.238	Göksun	Değirmendere	1.909
Göksun	Büyük kızılçık	5.041	Andırın	Geben	1.890
Merkez	Fatih	4.977	Elbistan	Demircilik	1.849
Merkez	Önsen	4.150	Elbistan	Bakış	1.786
Merkez	Kale	4.093	Göksun	Çardak	1.748
Merkez	Fatmalı	3.894	Afşin	Büyüktatlı	1.416
Türkoğlu	Yeşilyöre	3.815	Elbistan	Akbayır	1.414
Merkez	Tekir	3.462	Afşin	Bakraç	1.368
Merkez	Baydemirli	3.362	Göksun	Taşoluk	1.314
Afşin	Çobanbeyli	3.244	Merkez	Karadere	1.298
Göksun	Ericcek	2.998	Göksun	Bozhüyük	1.260
Merkez	Şahinkayası	2.941	Afşin	Dağlıca	1.104
Elbistan	Doğan	2.845	Afşin	Alemdar	834
Nurhak	Tatlar	2.766	Afşin	Esence	770
Nurhak	Kullar	2.628			
Merkez	Ilıca	2.607	Toplam		831.303

Coğrafi Fonksiyonlarına Göre Belediye Teşkilatı Bulunan Yerleşmeler

Barınmak ya da belirli bir faaliyeti sürdürmek amacıyla bir saha üzerine inşa edilmiş bir veya birden fazla sayıda meskenden (konuttan) ve eklentilerinden oluşan kümeye yerleşme adı verilir. Yeryüzündeki yerleşmeleri birçok kritere göre ayırmak mümkündür. Bu kriterlerden biri de yerleşmelerin coğrafi fonksiyonel özellikleridir. Genel olarak Türkiye’de yerleşmeler fonksiyonel olarak kır, kasaba ve şehir yerleşmesi olarak üçe ayrılmaktadır.

Kır Yerleşmeleri

Kır yerleşmeleri, nüfusu az (2000’in altında) ve genel olarak primer sektör olarak adlandırılan tarım ve hayvancılık faaliyetinin ağırlıklı olduğu yerleşmelerdir. Bu özellikleri nedeniyle kırsal yerleşmeler daha çok geçim tipi ekonomik faaliyetlerin yoğun olduğu iskân noktaları olarak tarif edilebilir (Yücel, 1995). Yukarıda bahsedilen kriterler genel olarak değerlendirildiğinde; kırsal yerleşmeler az nüfuslu, ekonomik faaliyetlerin ağırlıklı olarak toprağa bağlı tarımsal uğraşlardan oluştuğu, yardımlaşma konusunda cemaat kültürünün ve gelenekçi bir yaşam tarzının hâkim olduğu yerleşmeler olarak tanımlanabilir (Bakırcı, 2007:23).

Kasaba Yerleşmeleri

Bazı kır yerleşmeleri zaman içerisinde nüfus ve yerleşme açısından büyümekte, tahıl ve hayvan pazarları yoluyla çevrenin zirai mahsulleri ticaret merkezi haline gelmektedir. Çevresinden topladığı ürünleri, şehirlere satmak suretiyle ticaretini devam ettiren; nüfus, yerleşme, sosyo-ekonomik ve kültürel özellikler açısından köy ile şehir arasında köprü vazifesini gören yerleşmeler kasaba yerleşmeleri olarak adlandırılırlar.

Şehir Yerleşmeleri

Kent sosyolojisinin öncülerinden olan Weber'e göre şehir, sakinlerinin hayatlarını tarımdan değil, esas itibariyle ticaret ve alışverişten kazandıkları bir yerleşim yeridir (Weber, 2000: 74). Marx ve Engels'in 19. yüzyılda hazırladığı ve tamamı ilk kez 1932’de yayınlanan *The German Ideology* isimli yapıtlarında şehir, "nüfusun, üretim aletlerinin, sermayenin, zevklerin ve gereksinimlerin bir merkezde toplanması" olarak tanımlanmaktadır (Marx ve Engels, 2004).

Şehir diğer adıyla kent, sınırları içinde yaşayan nüfusun geçim kaynaklarını tarım ve hayvancılık dışı uğraşların oluşturduğu, toplumsal ilişkiler, kültürel alanlar, nüfus yoğunluğu gibi birçok yönden kırsal alanlardan farklı olan yerleşmeler şeklinde tanımlanmaktadır. Şehirler, küçük bir alanda,

büyük nüfus barındıran yerleşmelerdir (Göney, 1984:1). Şehir, belirli bir nüfus bölgesinde muhtelif faaliyet ve hizmetleri kendinde toplamış ve tesir bölgesi ile iktisadi, içtimai ve idari bakımdan bir bütün teşkil eden, bu alanın ihtiyaç ve hizmetlerini gören, çevresinin merkezi konumundaki yerleşmelerdir (Göney, 1984:13). Ali Özçağlar ise şehri şöyle tanımlamıştır; “Bünyesinde barındırdığı insanların hemen hemen bütün ihtiyaçlarını başka yerleşmelere muhtaç olmadan yerinde karşılayabilecek fonksiyonlara haiz olan, alt ve üst yapı bakımından fazlaca eksik olmayan, 20000’in üzerinde (veya 20000’in biraz altında) nüfusu bulunan belediye örgütlü yerleşmelere ‘şehir’ demektedir” (Özçağlar, 1997:9).

Ekonomik açıdan şehir, nüfusu tarım dışı alanlarda çalışan, mal ve hizmetlerin, üretim, dağıtım ve tüketimi sürecinde toplumun sürekli olarak değişen gereksinimlerini karşılamak için ortaya çıkan bir ekonomik mekanizma olarak değerlendirilebilir (Keleş, 2013:77). Diyebiliriz ki, hem tarımsal üretimin hem de tarımsal olmayan üretimin dağıtım ve denetiminin gerçekleştiği ve bu noktada çok az kişinin tarımla uğraştığı bir birimdir (Niray, 2002). Diğer bir ifadeyle şehir, insanların bir arada yaşadığı, belli bir nüfusu barındıran, ekonomik hayatta sanayi ve hizmet sektörünün ağırlığı bulunan, yönetsel örgüt birimine sahip yerleşim yerleridir (Kaya vd, 2007:9).

Sosyologların tanımlamalarına göre ise şehir, geniş bir biçimde bir araya gelmiş ve bir takım farklı faaliyet ve özellikleri bulunan insanlar ve binalar topluluğu ya da toplumsal bakımdan benzerlik göstermeyen kişilerin oluşturduğu, geniş, yoğun ve süreklilik niteliği olan yerleşmelerdir (Taneri, 1978:19). Yine benzer bir tanımda Keleş (1996:75) şehri, genel olarak toplumsal bakımdan benzerlik göstermeyen bireylerin oluşturduğu, iş bölümü ve uzmanlaşmanın gelişmiş olduğu, yoğun nüfuslu ve mekanda süreklilik gösteren yerleşimler olarak tanımlamaktadır.

Kahramanmaraş'ta belediye örgütlü yerleşmeleri coğrafi fonksiyonlarına göre ayırım yapabilmenin en kolay ve pratik yolu, çalışan nüfusu ekonomik faaliyetlere göre sınıflandırmaktır. Bu çalışmada belediye örgütlü yerleşmelerin coğrafi fonksiyonlarına göre ayırımı yapılırken, hizmet ve sanayide çalışanların toplamı %40'ın altında ise kırsal yerleşme, %40-60 arasında ise kasaba yerleşmesi, %60'dan fazla ise şehir yerleşmesi olarak sınıflanmıştır. Bu sınıflandırmaya göre; il merkezi başta olmak üzere ilçe merkezlerinin (Çağlayancerit hariç) şehir yerleşmesi, Çağlayancerit ilçe merkezi ve Afşin'in Alemdar beldesinin kasaba yerleşmesi, diğer yerleşmelerin ise kırsal yerleşme özellikleri taşıdığı belirlenmiştir (Tablo 4, Şekil 6). Fonksiyonel özelliklere göre belediyelerin dağılımı incelendiğinde; belediye teşkilatı bulunan kırsal yerleşmelerin Kahramanmaraş şehrinin güneyinde yer alan Çimen dağı eteklerindeki ve Afşin-Elbistan havzasında yoğunlaştığı görülmektedir.

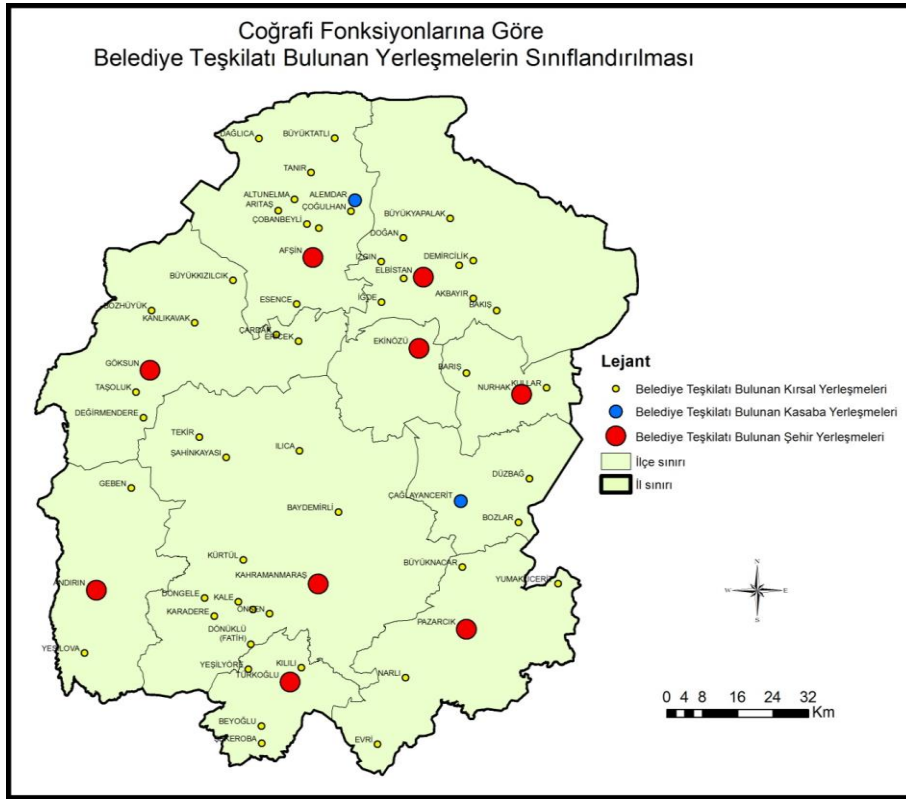
GÜRBÜZ ve YILDIRIM; Kahramanmaraş İlinde Belediye Teşkilatı Bulunan...

Tablo 4. Kahramanmaraş'ta Belediye Teşkilatı Bulunan Yerleşmelerde Çalışanların Sektörlere Göre Dağılımı

		Hizmet %	Sanayi %	Hizmet+Sanayi	Tarım %
Kahramanmaraş	Kahramanmaraş	48	47	95	5
	Baydemirli (B)	3	1	4	96
	Fatih (B)	6	4	10	90
	Fatmalı (B)	7	7	14	86
	Kale (B)	6	7	13	87
	Karadere (B)	5	8	13	87
	Kürtül (B)	8	11	19	81
	Önsen (B)	7	12	19	81
	Şahinkayası (B)	5	3	8	92
	Tekir (B)	10	3	13	87
	Ilıca (B)	8	6	14	86
	Döngele (B)	9	7	16	84
Afşin	Afşin	67	24	91	9
	Alemdar (B)	47	7	53	47
	Arıtaş (B)	9	3	13	87
	Bakraç (B)	6	4	11	89
	Çobanbeyli (B)	8	4	12	88
	Çoğulhan (B)	34	3	36	64
	Esence (B)	6	1	7	93
	Altınelma (B)	5	3	8	92
	Büyüktatlı (B)	7	2	9	91
	Dağlıca (B)	5	2	6	94
	Tanır (Bm)	13	4	17	83
	Andırın	Andırın	67	18	84
Geben (B)		9	3	12	88
Yeşilova (B)		14	3	17	83
Çağlayancerit	Çağlayancerit	33	21	55	45
	Bozlar (B)	2	2	4	96
	Helete	7	1	7	93
Ekinözü	Ekinözü	46	19	65	35
Elbistan	Elbistan	60	30	89	11
	Bakış (B)	2	3	5	95

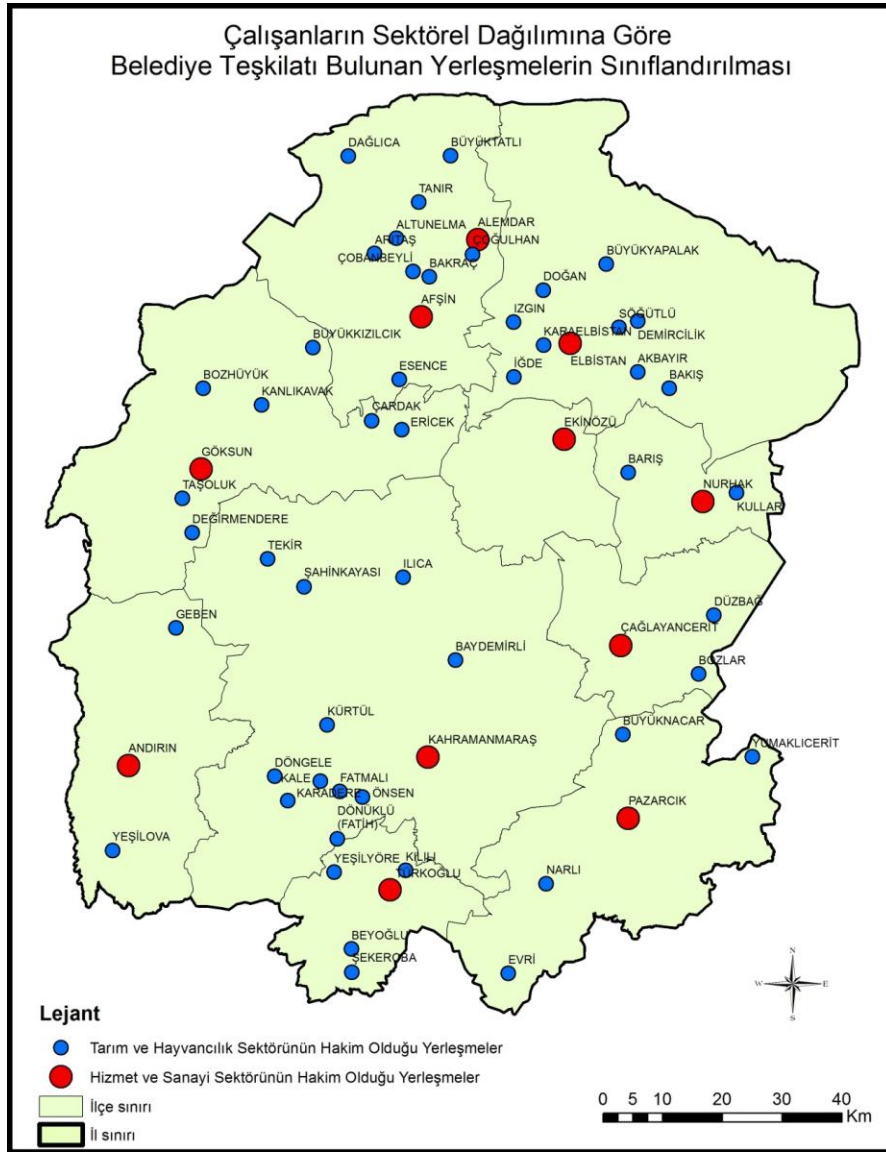
	Akbayır (B)	7	5	11	89
	Büyükyapalak (B)	7	3	10	90
	Demircilik (B)	8	2	11	89
	Doğan (B)	18	3	21	79
	İğde (B)	7	4	11	89
	Izgın (B)	4	2	6	94
	Karaelbistan (B)	8	8	16	84
	Söğütlü (B)	9	5	14	86
	<hr/>				
Göksun	Göksun	49	31	80	20
	Çardak (Bm)	15	2	17	83
	Ericek (B)	7	1	9	91
	Bozhüyük (B)	7	7	14	86
	Büyükkızılcık (B)	4	2	6	94
	Değirmendere (B)	10	2	12	88
	Kanlıkavak (B)	7	3	11	89
	Taşoluk (B)	9	4	13	87
	<hr/>				
Nurhak	Nurhak	48	20	68	32
	Barış (B)	6	4	10	90
	Kullar-Tatlar (B)	3	1	5	95
	<hr/>				
Pazarcık	Pazarcık	51	33	84	16
	Büyüknacar (B)	3	1	4	96
	Yumaklıcerit (B)	6	2	8	92
	Evri (B)	5	3	8	92
	Narlı (Bm)	10	7	17	83
	<hr/>				
Türkoğlu	Türkoğlu	48	27	75	25
	Beyoğlu (B)	11	8	18	82
	Kılılı (B)	7	18	25	75
	Şekeroba (B)	7	9	16	84
	Yeşilyöre (B)	7	9	16	84

GÜRBÜZ ve YILDIRIM; Kahramanmaraş İlinde Belediye Teşkilatı Bulunan...



Şekil 6. Coğrafi Fonksiyonlarına Göre Belediye Teşkilatı Bulunan Yerleşmelerin Dağılım Haritası

Belediye teşkilatı bulunan yerleşmeler çalışanların sektörlere dağılımına göre sınıflandırıldığında; il ve ilçe merkezleri ile Afşin'in Alemdar beldesinde hizmet ve sanayi sektörünün hâkim olduğu, diğer beldelerin tamamında ise tarım sektörünün ön planda olduğu tespit edilmiştir (Şekil 7).



Şekil 7. Çalışanların Sektörlere ve Belediye Teşkilatı Bulunan Yerleşmelere Göre Dağılım Haritası

Nüfus Fonksiyonlarına Göre Belediye Teşkilatı Bulunan Yerleşmeler

Bir yerleşmede belediye teşkilatı kurmanın ilk şartlarından biri nüfus sayısıdır. Ancak bu konudaki kanun ve KHK'lerdeki nüfus kriteri sık sık değiştirilmiştir. İlk olarak belediye kurulması için 2000 kriteri getirilmiştir. Bu

GÜRBÜZ ve YILDIRIM; Kahramanmaraş İlinde Belediye Teşkilatı Bulunan...

kritere göre Kahramanmaraş ilindeki 16 belediyenin nüfusu 2000'in altındadır (Tablo 5). Belediye kurmak için gerekli olan nüfus kriteri 2005 yılında 5000'e çıkarılmıştır. Kahramanmaraş'ta 5000 nüfus kriteri esas alındığında, 44 belediyenin nüfusu 5000'in altında kalmaktadır. 5216 sayılı büyükşehir kanununa göre, büyükşehir belediye sınırları içerisinde yeni bir belediye kurulabilmesi için o yerleşmenin nüfusunun 50000 olması gerekmektedir. 6360 sayılı yeni büyükşehir kanununa göre ise büyükşehir belediye sınırları içerisinde yeni bir belediye kurulabilmesi için o yerleşmenin nüfusunun 20000 olması gerekmektedir.

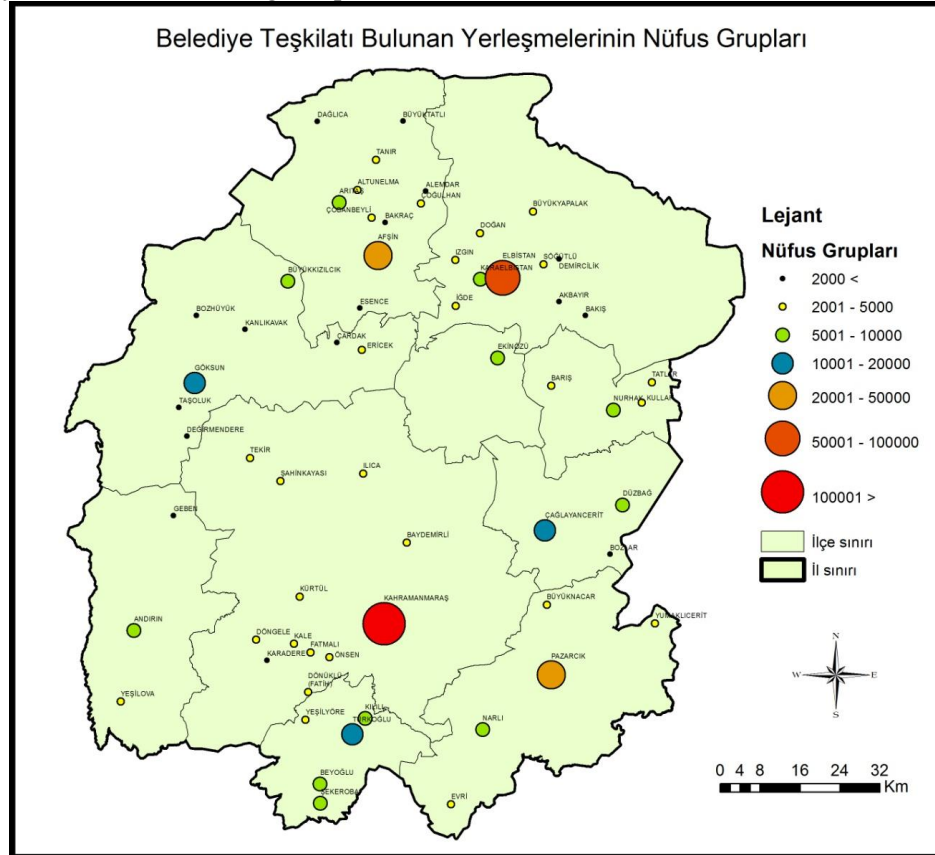
Tablo 5. Kahramanmaraş İli Belediye Yerleşmelerinin Nüfus Gruplarına Göre Dağılımı

Nüfus Dilimi	Belediye Sayısı	İdari Statü	Belediye%	Belediye Nüfusu	Belediye Nüfusu%
2.000'den az	16	Belde	25,8	23890	2
2.001-5.000	28	Belde	45,2	80551	8
5.001-10.000	11	Belde (2'si ilçe merkezi)	17,7	70111	7
10.001-20.000	3	İlçe merkezi	4,8	46125	4
20.001-50.000	2	İlçe merkezi	3,2	72014	7
50.001-100.000	1	İlçe merkezi	1,6	95037	9
100.001 +	1	İl merkezi	1,6	443575	42
Toplam	62		100	831303	78

Kahramanmaraş'ta belediye teşkilatı bulunan yerleşmelerde 10000 nüfusunun genel olarak bir kriter olduğu, nüfusu 10000'e kadar olan yerleşmelerin belde (2'si hariç), 10000-100000 arasında olanların ilçe merkezi, 100000'den fazla olanların il merkezi olduğu belirlenmiştir (Şekil 8) .

Kahramanmaraş'ta belediye yerleşmelerinin toplam nüfusu 831303 kişi olup, ilin toplam nüfusunun %78'ini oluşturmaktadır. Bu belediyelerin 16'sının nüfusu 2000'in altında olup, belediye teşkilatı kurma kriterlerini taşımamaktadır. Belediyelerin 28'inin nüfusu 2001-5000, 11'inin ise 5001-10000 arasındadır. Nüfusu 10000 den küçük olan 55 belediyenin 2'si ilçe belediyesi, diğerleri ise belde belediyeleri olup, toplam belediyelerin %88,7 sini kapsamaktadır. Nüfusu 10000-100000 arasında olan 6 belediyenin tamamı ilçe merkezi konumundadır. Nüfusu 100000'in üzerinde tek bir belediye olup, o da il belediyesidir. Belediyelerin %71'inin nüfusu 50000'in altında olup, belediye nüfusun

%10'una hizmet götürmektedir. Bu verilerden de anlaşıldığı gibi, Kahramanmaraş ilindeki belediye teşkilatlarının çoğunluğunun, küçük nüfuslu yerleşmelerde kurulduğu tespit edilmiştir.



Şekil 8. Belediye Teşkilatı Bulunan Yerleşmelerin Nüfus Gruplarına Göre Dağılım Haritası

İdari Fonksiyonlarına Göre Belediye Teşkilatı Bulunan Yerleşmeler

Türkiye’de mülki idare bölünüşü içerisinde üstlendikleri idari görevlerine göre belediye örgütlü yerleşmeler üçe ayrılır (Özçağlar, 1997:18-24). Bunlar;

İl Merkezi Durumundaki Belediye Örgütlü Yerleşmeler

Bünyelerinde sadece bir belediye bulunan il merkezleri bu gruba girmektedir. Bu belediyeler il merkezlerinde diğer adıyla illerin merkez ilçelerinde kurulan belediyelerdir. 2012 yılında çıkarılan 6360 sayılı kanuna

GÜRBÜZ ve YILDIRIM; Kahramanmaraş İlinde Belediye Teşkilatı Bulunan...

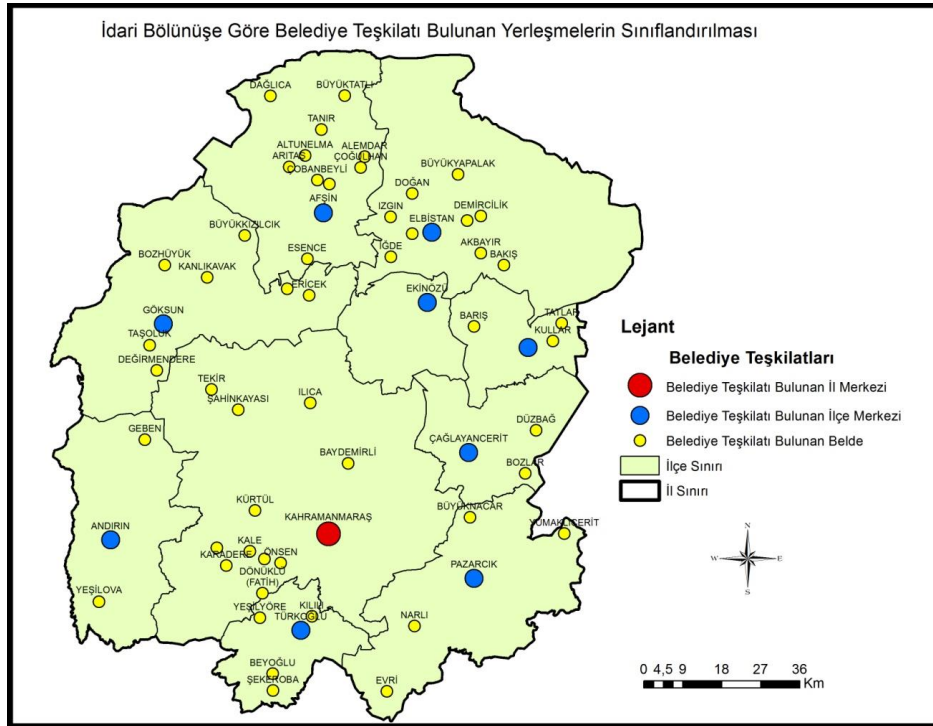
kadar Kahramanmaraş Belediyesi, il merkezi durumundaki belediye örgütlü yerleşmeler grubuna girmektedir (Şekil 9).

İlçe Merkezi Durumundaki Belediye Örgütlü Yerleşmeler

Bir ilçe idari alanında, merkez bucağı içerisinde yer alan ve ilçenin yönetimiyle görevlendirilmiş yerleşmelere ilçe merkezi denilmektedir (Özçağlar, 1997:23). Bu ilçe merkezlerinde belediye teşkilatları kurulmaktadır. Kahramanmaraş ilinde ilçe merkezi durumundaki belediye örgütlü yerleşme sayısı 9 tanedir (Şekil 9).

İl ve İlçe Merkezi Durumunda Olmayan Belediye Örgütlü Yerleşmeler (Beldeler)

Mülki idare bölünüşü içerisinde il veya ilçe merkezi olmayan fakat bünyesinde belediye örgütü bulunan yerleşmeler bu gruba girmektedir. Bu yerleşmeler köy idari sınırları içerisinde yer almakta olup, bazıları mülki idare teşkilatı içerisinde bucak merkezi durumundadır (Özçağlar, 1997:23). Bu özellikleri taşıyan yerleşmelere kamuoyunda belde adı verilmektedir. Kahramanmaraş ili sınırları içerisinde 52 il ve ilçe merkezi olmayan belediye örgütlü yerleşme bulunmaktadır. 6360 sayılı kanun ile beraber bu belediyeler kaldırılmıştır (Şekil 9).



Şekil 9. İdari Bölünüşe Göre Belediye Teşkilatı Bulunan Yerleşmelerin Dağılışı Haritası

SONUÇ

Ülke sınırları içinde belli bir bölgede yerleşmiş insan topluluklarının ortak ve yerel ihtiyaçlarını karşılamak üzere kurulmuş görev ve yetkileri kanunlarla belirlenmiş, özerkliğe sahip kamu tüzel kişilikleri olarak tanımlanan yerel yönetimlerin en önemli ve yaygın olanlarından biri belediyelerdir.

İlk olarak 1854 yılında Osmanlı'da kurulmaya başlayan belediye teşkilatı, Kahramanmaraş'ta ilk defa 1870 yılında kurulmuş, 2012 yılında ise 6360 sayılı kanun ile Kahramanmaraş büyükşehir belediyesi statüsüne kavuşmuştur.

Kahramanmaraş ilinde belediye teşkilatı bulunan yerleşmelerin fonksiyonel analizi yapıldığında belediye kurma kriterlerine çok uyulmadığı anlaşılmaktadır. Coğrafi fonksiyon özellikleri bakımından ise il ve ilçe merkezleri (Çağlayancerit ilçesi hariç) şehir sınıfına girmekte, diğer belediyelik yerleşmeler küçük yerleşmeler olup kırsal özellik taşımaktadır. Çağlayancerit ilçe merkezi ve Afsin'in Alemdar beldesinin kasaba özellikleri taşıdığı belirlenmiştir.

GÜRBÜZ ve YILDIRIM; Kahramanmaraş İlinde Belediye Teşkilatı Bulunan...

Kahramanmaraş'ta belediye teşkilatı bulunan yerleşmelerde 10000 nüfusunun genel olarak bir kriter olduğu, nüfusu 10000'e kadar olan yerleşmelerin belde (2'si hariç), 10000-100000 arasında olanların ilçe merkezi, 100000'den fazla olanların il merkezi olduğu belirlenmiştir. Kahramanmaraş ilinde belediye yönetimine sahip yerleşmelerin toplam nüfusu 831303 kişi olup, ilin toplam nüfusunun %78'ini oluşturmaktadır. Bu belediyelerin 16'sının nüfusu 2000'in altında olup belediye teşkilatı kurma kriterlerini taşımamaktadır. Genel olarak Kahramanmaraş ilindeki belediye teşkilatlarının çoğunluğunun küçük nüfuslu yerleşmelerde kurulduğu tespit edilmiştir.

Kahramanmaraş'ta mülki idare bölünüşü içerisinde üstlendikleri idari görevlerine göre belediye örgütlü yerleşmelerin çoğunluğu il ve ilçe merkezi olmayan bucak veya köy yerleşmeleri konumundadır.

Sonuç olarak Kahramanmaraş ili sınırları içerisindeki belediye teşkilatı bulunan yerleşmelerin genel olarak az nüfuslu ve kırsal özellikler taşıyan yerleşmeler olduğu belirlenmiştir. Bu tür yerleşmelerde çok sayıda kurulan belediyelerin büyüklük ve bütünlük açısından uygun olmadığı ve bu durumun belediye hizmetlerinin birim maliyetini artırdığı görülmektedir. Bu nedenle Kahramanmaraş'ın Büyükşehir olması ile belde belediyelerinin kapatılması olumlu bir gelişme olarak değerlendirilebilir.

KAYNAKLAR

- ARIKBOĞA, E., 2007 “Türk Yerel Yönetim Sisteminde Reform ve Yeni Kamu Yönetimi”, Kamu Yönetimi Yazıları, B. Eryılmaz, M. Eken, M. L. Şen (Der.), Nobel Yayınları, ss. 42–70.
- AYDIN, Y., 2011. “Türkiye’de Yerel Yönetimlerin Gelişim Süreci”, Dış Denetim Dergisi, <http://www.sayder.org.tr/e-dergi-turkiyede-yerel-yonetimlerin-gelisim-sureci-12-2.pdf>, (25.04.2014).
- BAKIRCI, M., 2007. Türkiye’de Kırsal Kalkınma (Kavramlar-Politikalar Uygulamalar), Nobel Basımevi, Ankara, 416 s.
- CUMHURBAŞKANLIĞI, 1996. Yerel Yönetimler Sorunları-Çözüm Önerileri, Devlet Denetleme Kurulu Yayını, Ankara.
- DİNCER, B., ÖZASLAN, M. ve KAVASOĞLU, T., 2003. İllerin ve Bölgelerin Sosyo-Ekonomik Gelişmişlik Sıralaması Araştırması (2003), Devlet Planlama Teşkilatı, Ankara, 250 s.
- ERAYDIN, K., GÜL, E., ÇEVİK, B., DEMİR, E. 2012, Türkiye’de illerin gelişmişlik Düzeyi Araştırması, İş Bankası İktisadi Araştırmalar Bölümü.
- ERKUL, H., 2010. Türkiye’de Yerel Yönetimler, Detay Yayıncılık, Ankara, 210s.
- ERYILMAZ, B., 2011. Kamu Yönetimi, Okutman Yayıncılık, Ankara.
- GÖNEY, S., 1984. Şehir Coğrafyası I, İstanbul Üniversitesi Edebiyat Fakültesi Yayın No:2274, İstanbul, 260 s.
- GÜRBÜZ, M., SANDAL, E.K. ve KARABULUT, M. 2004. “Kahraman Maraş’ın Kuruluşu, Gelişimi ve Mekansal Analizi”, Kentsel Ekonomik Araştırmalar Sempozyumu, DPT ve Pamukkale Üniversitesi, 1, ss.276-285.
- KARA, H. ve BAYKAL, T., 2012. “Arnavutluk, Yunanistan ve Türkiye Yerel Yönetimleri Üzerine Bir İnceleme”, Mustafa Kemal Üniversitesi Sosyal Bilimler Enstitüsü Dergisi, Cilt:9, Sayı:20, ss.135-168.
- KAYA E., ŞENTÜRK, H., DANIŞ, O. ve ŞİMŞEK, S., 2007. Modern Kent Yönetimi –I, Milsan Basım A.Ş., İstanbul, 448 s.
- KELEŞ, R., 2013. Kentleşme Politikası, İmge Kitabevi Yayınları, Ankara.
- KELEŞ, R., 2012. Yerinden Yönetim ve Siyaset, Cem Yayınevi, İstanbul.
- KURT, H., 2003. Türkiye’de Kent–Köy Çelişkisi, Siyasal Kitabevi, Ankara.
- MARX, K. ve ENGELS, F., 2004. German Ideology (PartI:Feuerbach), www.marxists.org/archive/marx/works/l1845/germanwideoiogy/chOlc.htm, (15.07.2004)
- NİRAY, N., 2002, Tarihsel Süreç İçinde Kentleşme Olgusu ve Muğla Örneği, Muğla Üniversitesi Sosyal Bilimler Enstitüsü Dergisi, 9, ss. 1-27.
- ÖZÇAĞLAR, A., 1997. Türkiye’de Belediye Örgütlü Yerleşmeler (Kasabalar – Şehirler), Erol Yayınevi, Ankara, 319 s.

GÜRBÜZ ve YILDIRIM; Kahramanmaraş İlinde Belediye Teşkilatı Bulunan...

- SEZER, Y., ve TORLAK, S.E., 2005. “Belediye ve Büyükşehir Belediyesi Kuruluş Kriterleri”, AÜEHFD, IX (3-4), ss.515-531.
- TANERİ, E., 1978. Şehircilik Konuları, İDMMA Mimarlık Bölümü Yayınları, İstanbul.
- WEBER, M., Şehir, Barış Yayınları, İstanbul.
- YÜCEL, T., 1995. “Türkiye’nin Kır Yerleşmeleri ve Tipleri Üzerine Yeni Görüşler”, Türk Kültürü Araştırmaları, XXXI (1-2), ss.1-23.
- ULUSOY, A., ve AKDEMİR, T., (2004), Mahalli İdareler Maliyesi, Seçkin Yayınları, Ankara
- <http://www.ekitapyayin.com/id/027/birincibolum1.htm#3a>, (15.04.2014)
- <http://kisi.deu.edu.tr/hakki.uyar/6.pdf>, (15.04.2014)