

Kayseri’de Oto ve Otodan Hırsızlık Suçlarının CBS ile Haritalandırılması ve Analizi

Mehmet GÜRBÜZ

Yrd.Doç.Dr., Kahramanmaraş Sütçü İmam Üniversitesi
Fen-Edebiyat Fakültesi, Coğrafya Bölümü

Murat KARABULUT

Doç.Dr., Kahramanmaraş Sütçü İmam Üniversitesi
Fen-Edebiyat Fakültesi, Coğrafya Bölümü

Ömer TEMİR

Kahramanmaraş Sütçü İmam Üniversitesi
Sosyal Bilimler Enstitüsü, Coğrafya Anabilim Dalı

Öz: İnsanlar, yeryüzünde daha rahat, konforlu ve güvenli yaşamın yollarını ararken, içinde bulunduğumuz bilgi çağında nüfus artışı, kentleşme ve hızlı gelişen teknoloji birçok problemi beraberinde getirmiştir. Bu problemlerden biri olan suçlar, toplum yaşamını her geçen gün daha fazla etkilemeye başlamıştır. Bu nedenle suçları mekânla ilişkilendirecek şekilde Coğrafi Bilgi Sistemleri ortamında haritalanması son yıllarda önem kazanmıştır. Kayseri şehrinde meydana gelen oto ve otodan hırsızlık suçları ve mekânla alakalı veriler ArcGIS katman mantığına göre uygun bir biçimde ayrı ayrı katmanlar halinde hazırlanmıştır. Kayseri şehrine ait şehrsel dokulardan sokak ve cadde blok gruplarını gösteren altlıklar üzerinde çizgi ölçeği ile suçlar haritalandırılmış ve mekânsal analizleri yapılmıştır.

Bu çalışmada, Kayseri’de oto ve otodan hırsızlık suçlarının alış veriş merkezlerinin, kamu kurum ve kuruluşlarının, iş merkezlerinin yer aldığı bölgelerde yoğunlaştığı tespit edilmiştir. Bu durum şehirdeki arazi kullanımı ile suçlu ve suç noktaları arasındaki ilişkiyi ortaya koymaktadır.

Anahtar Kelimeler: Suç, CBS, Suç haritaları, Mekansal analiz.

Mapping and Analyzing Auto Thefts in Kayseri Using GIS

Abstract: Population growth, urbanization and the rapidly developing technology have brought many problems to peoples on earth, when looking for ways of more convenient, comfortable and safe life in the current information age. Crime, which is one of the problems of modern world, has started to affect the life of the community. For this reason, mapping of crimes associating with the space using by Geographical Information Systems gained importance in recent years. To be able to map and analyze auto theft in the city of Kayseri, layers of crime data were prepared in ArcGIS separately. By using base map of Kayseri which include streets and block groups,

several spatial analyzing techniques have been used to examine auto theft structure in the study area.

The results indicate that auto crime and theft offenses have concentrated around shopping centers, public agencies and institutions and business centers. Land use in this situation reveals that there is a relationship between the offender and the offense locations.

Key Words: Crime, GIS, Crime Mapping, Spatial Analyzes.

GİRİŞ

Değişik bilim dallarınca farklı şekillerde yorumlanan ve birçok teorilerle açıklanmaya çalışılan suç (Erdoğan ve Düzgün, 2003; Soyaslan, 2003; Dönmezer, 1984), topluma zarar veren veya tehlikeli olduğu kanunlarla kabul edilen tavır, davranış, hareket ve eylemler bütünüdür (Dönmezer,1984:61; Seyhan, 2002:173). Suç olayları, insanın yeryüzünde yaşamaya başlamasından günümüze kadar her zaman bir sorun olarak var olmuş ve olmaya da devam etmektedir. 21. yüzyılda nüfus artışı ve hızlı kentleşme ile birlikte yeni suç türleri ortaya çıkmış ve suç sayısı artmıştır (Dönmezer, 1984). Özellikle son yıllarda, suç oranlarındaki artış dünyadaki gelişmiş ve gelişmekte olan ülkelerin büyük şehirlerinde önemli bir problem haline gelmiştir. Ülkemizde, 1994–2004 arasındaki on yıllık dönemde şehir asayiş suçlarında %79,9 oranında artış meydana gelmiştir.

Toplumsal hastalık veya felaket olarak tanımlanan suçların şehirsal hayata çok yönlü olumsuz etkileri vardır. Ekonomik kayıplar yanında, toplumun zayıflaması, sosyal sermayenin kaybedilmesi, gelişme problemleri, insanların günlük yaşama düzenindeki değişim ve göç suçlarla yakından ilişkili bazı olumsuzluklardır (Aliğaoğlu, 2007:1). Çok büyük maddi ve manevi olumsuz etkileri olan suçları önlemek için tüm ülkeler büyük çaba harcamakta, çeşitli kamu kurum-kuruluşları ve bilim adamları değişik çözüm yöntemleri geliştirmektedir. Bu yöntemlerden biri de, suç ve suçun meydana geldiği mekânla ilgili araştırma, tahmin, önleme, suçluyu tespit etme ve yakalama gibi değişik çalışmalarda kullanmak için üretilen suç haritalarıdır. 18. yy’dan beri suç haritaları üretilmekte (Karakaş, 2005) ve bugün suç haritalaması ile ilgili birçok çalışma (Harries, 1999; Atasoy, 2001; Bowers ve Hirschfield, 2001; LeBeau, 2001; Ackerman ve Murray, 2004; Gürbüz ve Karabulut, 2007; Gürbüz ve Karabulut, 2008) bulunmaktadır. Bilgi çağı olarak adlandırılan günümüzde, suçların yoğunluk ve karmaşıklığı, suçları meydana gelmeden önce önleme ve bertaraf etme çalışmalarını gerektirmektedir (Gürbüz ve Karabulut, 2007). Bu amaçla, suçların mekânsal verilerinin CBS ortamına aktarılması diğer mekânsal objelerle ilişkileri daha rahat gözlenebilmekte ve doğru tedbirler almasına olanak tanımaktadır (Gürbüz ve Karabulut, 2007). Bu nedenle CBS

temelli yapılan çalışmalar suçun önlenmesi ve var olan suçların gösterilmesi bakımından büyük önem taşımaktadır. Bu çerçevede, suç ile işlendiği yer arasındaki ilişkileri ortaya koymak için mekânsal analizler yapmak ve bu analizleri haritalamak önemlidir (Ackerman ve Murray, 2004).

Son zamanlarda suç analizleri ile uğraşanlar, problemin çözümü için suçludan çok suç mekânının daha önemli olduğunu vurgulamaya başlamışlardır. Bu görüşler doğrultusunda, suçların CBS ile haritalandırılması sorunun analizi açısından önemlidir. Bu nedenle günümüzde suç haritaları Coğrafi Bilgi Sistemleri (CBS) ortamında yapılmaya başlanmıştır. CBS, binlerce yıldır kesintisiz olarak devam eden coğrafik araştırmaların temelini oluşturan fikir, teori, kavram ve felsefi yaklaşımların otomatikleşmiş hali olup, çözümü aranan sorulara harita temelli olarak cevap vermek amacıyla düzenlenmiş bir sistemdir (Karabulut, 2005). Harita yapımında CBS, birçok veriyi aynı anda kullanabilmesi, sorgulama ve analiz yapabilmesi, değişik büyüklükteki alanlarda farklı ayrıntılarda haritalar üretilebilmesi nedeniyle kullanılmaktadır (Gürbüz ve Karabulut, 2007). CBS sayesinde değişik kaynaklardan elde edilen konuma bağlı birçok veri, birbiri ile ilişkilendirilmekte ve analiz edilmektedir (Yomralıoğlu, 2002). Konuyla ilgili birçok taraf (bilim adamları, emniyet yetkilileri vb) bu şekilde suç problemlerine karşı daha etkili önlemlerin alınabileceğini kabul etmektedir (Gürbüz ve Karabulut, 2008). Coğrafi Bilgi Sistemleri ortamında üretilen suç haritaları referanslandırılmış suç verilerinin görsel hale getirilerek gerekli mevkilere bilgi üretmek amacıyla hazırlanmaktadır. Dolayısıyla CBS ortamında yapılan suç haritaları ve analizleri suçları meydana gelmeden önce önleme ve bertaraf etme çalışmaları için kullanılmaktadır (Gürbüz ve Karabulut, 2008).

Suç haritaları; suçun coğrafi mekanını hayalde canlandırmada insanlara yardım ettiği gibi, vatandaşa daha etkili koruma hizmetini vermek için yasa uygulayıcılarına yol göstermektedir. Olay yeri adreslerini gösteren basit suç haritaları bile suçların en yoğun olduğu yerlerin tespit edilmesinde ve devriye hizmetine daha çok gerek duyulan bölgelerin saptanmasında yardımcı olmaktadır. Suç haritaları “Önleyici Polislik” anlayışını geliştirmiştir. Suça ait birçok bilginin harita üzerinde değerlendirilerek, alınacak tedbirlerle ilgili geniş bir bakış açısı sunmaktadır. Bir sonraki suçun nerede, ne zaman, kim tarafından, kime veya neye karşı işlenebileceği hakkında stratejik analizler ortaya koymaktadır. Suçların yoğun olarak meydana geldiği bölgeler ve zaman dilimi tespit edilerek devriye polisleri ve vatandaşlar bilgilendirilebilir” (Aksoy, 2003).

Sunulacağı dinleyicilerin ya da bilgi sunulan grubun niteliğine göre suç haritalarının niteliği değişmektedir. Çünkü her grubun beklentisi ve bilgi ihtiyacı farklı olduğundan detaylarla birlikte harita tipide değişmektedir. Suç

haritalarının değerlendirilmesi, sadece suça ait toplanan bilgiler ile düşünülmemelidir. Bu bilgilerin yanında, harita üzerinde analizi kolaylaştıracak ve ilişki kurulabilecek bilgilere de ihtiyaç duyulmaktadır. Sabıkalı şahısların ikamet adresleri, okullar, parklar, itfaiye merkezleri, hastaneler, dini tesisler, otobüs durakları, oteller, internet kafeler, resmi kuruluşlar, bankalar, su depoları ve hatta elektrik direkleri gibi çok geniş kapsamlı bilgiler gerekebilir. Bunların yanında suç haritalarında gerçekçi bir analiz yansıtmak için mahalle nüfus sayısı, bina sayıları, bölgeye düşen polis ekip ve devriye personel sayısı, bölgede ikamet eden insanların sosyal ve etnik yapısı gibi faktörleri de göz önünde tutulması gerekir.

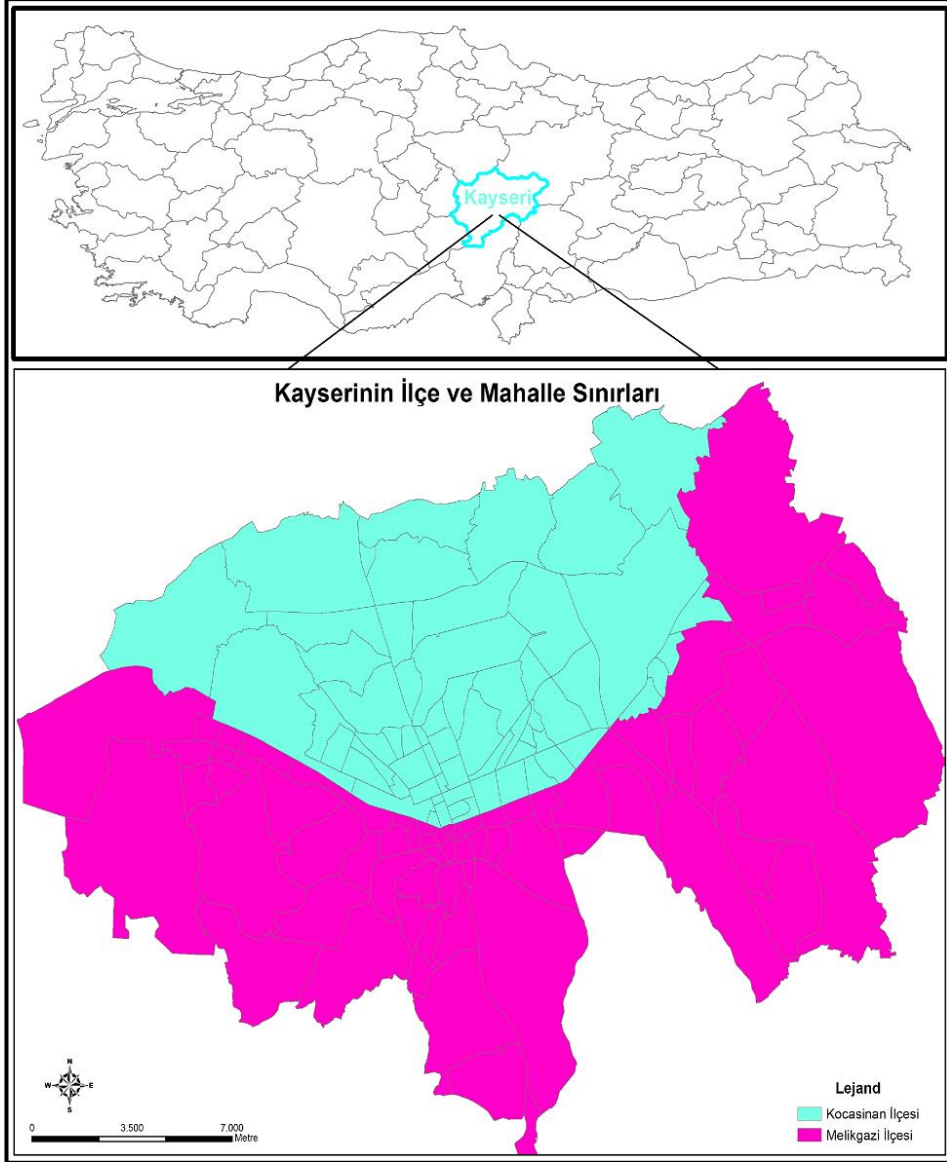
Hırsızlık suçları içerisinde oto ve otodan hırsızlık suçlarının diğer hırsızlık suçlarından fazla olması, ekonomik açıdan bireyleri daha fazla kayba uğratması ve bu suç türünün önlenmesinde yaşanan zorluklar nedeniyle bu çalışmada oto ve otodan hırsızlık suçları detaylı bir şekilde analiz edilecektir. Çalışmada, şehrsel dokulardan sokak ve cadde yapıları ile birlikte blok gruplarını gösteren altlıklar üzerinde sokak (çizgi) teorisi ile suç haritaları yapılmıştır. Bu harita ve verilerle, çeşitli yöntemler kullanılarak suçların mekânsal analizleri yapılmıştır.

ÇALIŞMA ALANININ LOKASYONU

Kayseri, İç Anadolu Bölgesi’nde, yaklaşık olarak Anadolu’nun ortasında kurulmuş bir şehirdir. Türkiye’nin batı-doğu ve kuzey-güney’ini birbirine bağlayan kara ve demiryollarının kavşak noktasında yer alan Kayseri, Orta Anadolu’nun ticaret ve sanayi merkezi konumundadır. Kayseri şehrinin yüz ölçümü 1412 km² dir. 2009 yılında Melikgazi ve Kocasinan olarak iki ilçeden oluşan Kayseri şehri, 801097 kişi nüfusu ile Anadolu’nun en büyük şehirlerinden biri durumundadır (Şekil 1).

MATERYAL VE METOT

Günümüzün modern suç analiz sistemi üç ana bölümden meydana gelmektedir. Bunlar; suç veritabanı, CBS ve sayısal haritalardır (Demirci ve Çoban, 2002). CBS özel bir coğrafik analiz sistemi olup, yer (koordinat, adres, bölge ismi, şehir ismi vb) bilgisine ait tüm verileri kullanan ve bu veri tabanı ile birlikte haritalandırma kabiliyetini bir araya getiren bir teknolojidir. Bu teknoloji suç analizinin anlamına paralel olarak çok farklı kaynaklardan gelen bilgileri toplayan, yöneten, analiz eden ve yer bilgisine göre bilgisayar ekranında gösterebilen bir sistemdir (Demirci ve Çoban, 2002). Suç veri tabanı ise, yer bilgisine haiz tablolardan meydana gelmektedir. Elde edilen bu tabloların suç analizi kapsamında incelenebilmesi için sayısal haritalara ihtiyaç duyulmaktadır. Sonuçta, lokasyon bilgisine sahip suç veritabanı CBS’nin kabiliyetleri ile sayısal haritaların üzerinde görselleştirilebilmektedir.



Şekil 1. Kayseri'nin Lokasyon Haritası

Bu çalışmada kullanılan oto ve otopark hırsızlık suç verileri Kayseri İl Emniyet Müdürlüğü'nün 2008 ve 2009 yıllarına ait hırsızlık suç kayıtlarından çıkarılmıştır. Kayseri imar planı ile ilgili dijital veriler, Melikgazi ve Kocasinan belediyelerinin imar ve şehircilik müdürlüklerinden temin edilmiştir.

Suçların lokasyonlarının haritalanmasında dört farklı yöntem kullanılmaktadır. Bunlar nokta (yer), alan (poligon), sokak (çizgi) ve tekrarlanan suç yaklaşımı olarak sıralanabilmektedir (John, 2005:2). Suçların mekânla ilişkisini kurabilmek için suçun islendiği yerin mutlak lokasyonlarının tanımlanması ve problemi en iyi şekilde ortaya koyacak mekânsal ölçeğin tercih edilmesi gerekmektedir (Gürbüz ve Karabulut, 2008). Bu çalışmada suç haritalarının noktasal değil de çizgisel ölçekte gösterilmesinin nedeni; elde etmiş olduğumuz suçlara ait verilerin adres bilgisindeki eksikliklerden kaynaklanmaktadır. Genel olarak tutanaklarda nokta adreslerden ziyade cadde ve sokak adresleri yer almaktadır. Bazı verilerde noktasal adres tespitinin mümkün olmaması noktasal haritalamaların doğruluk ve güvenilirliğini azaltmaktadır. Aynı zamanda oto ve otodan hırsızlıkların doğası gereği, nokta lokasyondan ziyade caddenin bilinmesi yeterli olmaktadır. Çünkü suçlu çoğu zaman caddenin çeşitli avantajlarından yararlanarak eylemi gerçekleştirmektedir. Yukarıda bahsedilen nedenlerden dolayı suçların haritalanmasında, şehrsel dokulardan sokak ve cadde yapıları ile birlikte blok gruplarını gösteren altlıklar üzerinde sokak verisi kullanılmıştır.

Kayseri şehrinde meydana gelen oto ve otodan hırsızlık suçları ve mekânla alakalı veriler ArcGIS katman mantığına göre uygun bir biçimde ayrı ayrı katmanlar halinde hazırlanmıştır. Haritalara; 2008 ve 2009 yıllarındaki oto ve otodan hırsızlık suç verileri (çizgi), karakol yetki alanı (poligon) şeklinde işlenmiştir. Suçlarla ilgili veriler mekâna ait öznelik bilgileri ile ilişkilendirilerek suç veritabanı oluşturulmuştur. Daha sonra elde edilen bu veritabanı tablolarından sayısal haritalar üretilmiştir. Sonuçta, lokasyon bilgisine sahip suç veritabanı CBS’nin avantajları ile sayısal haritaların üzerinde görselleştirilmiş ve suç analizleri yapılmıştır.

BULGULAR VE TARTIŞMA

Kayseri İl emniyet Müdürlüğü verilerine göre; Kayseri şehrinde 2008 yılında 3419, 2009 yılında ise 3012 hırsızlık suçu meydana gelmiştir (Tablo 1). Bu iki yıllık verilere göre, otodan hırsızlık suçları evden hırsızlık suçlarından sonra ikinci sırada yer almaktadır. Aynı zamanda Kayseri’de hırsızlık suçlarının 2008 yılında %20.5’ini, 2009 yılında %18.9’unu oto ve otodan hırsızlık suçları oluşturmaktadır.

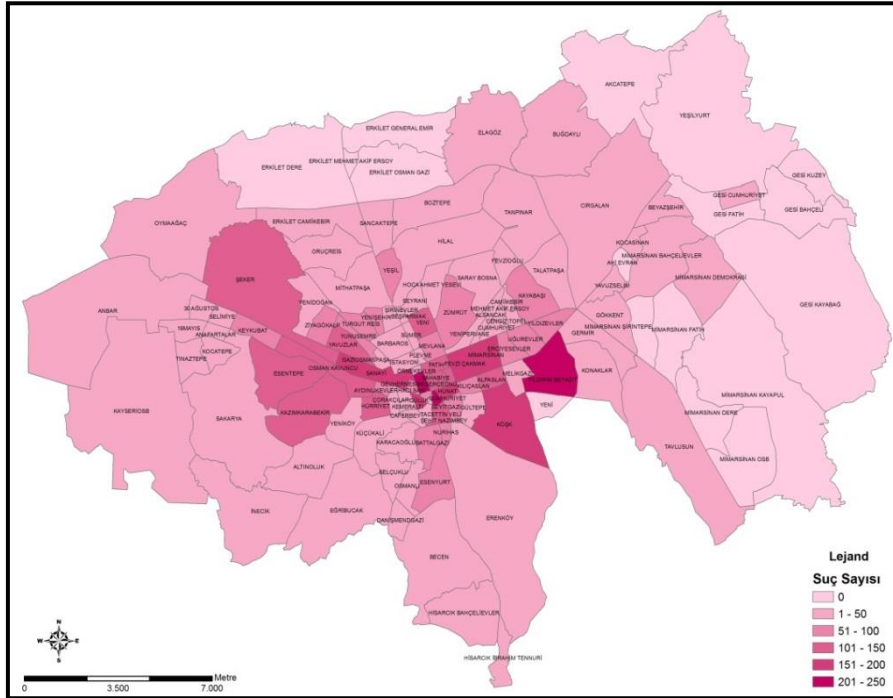
Kayseri şehrinde meydana gelen hırsızlık suçları 2008 yılına göre 2009 yılında azalma göstermiştir. Hırsızlık suçlarında meydana gelen bu azalma, kolluk kuvvetlerinin caydırıcılıkta önemli rol oynayan faktörlere yönelmesi, çeşitli polis birimlerinin oluşturulması (toplum destekli polislik, güven timleri vb.) ve teknolojiye bağlı olarak yaygınlaşan kamera sistemleri

(mobese kameraları, güvenlik kamera sistemleri) gibi faktörlerden kaynaklanmaktadır.

Tablo 1. Kayseri’de hırsızlık suçları sayısı

Suç türleri	2008	2009
Oto hırsızlığı	107	101
Otodan hırsızlık	593	467
Cep telefonu hırsızlığı	167	169
Cüzdan hırsızlığı	24	80
Çanta hırsızlığı	52	64
Evden hırsızlık	763	518
Hayvan hırsızlığı	59	81
İşyerinden hırsızlık	551	464
Kapkaç	12	10
Resmi kurumdan hırsızlık	59	64
Yankesicilik	177	137
Diğer	855	857
Toplam	3419	3012

Kaynak. Kayseri İl Emniyet Müdürlüğü



Şekil 2. Kayseri’de hırsızlık suçlarının mahallelere dağılımı (2008+2009)

GÜRBÜZ, KARABULUT, TEMİR; Kayseri’de Oto ve Otodan Hırsızlık Suçlarının...

Kayseri şehrinde gerçekleşen hırsızlık suçlarının iki yıl içerisinde en fazla meydana geldiği mahalleler; Alpaslan, Cumhuriyet (Melikgazi), Gevhernesibe, Fevzi Çakmak, Hunat, Köşk, Mimarsinan, Sanayi ve Yıldırım Beyazıt mahalleleridir (Şekil 2).

Otodan Hırsızlık Suçları

Otodan hırsızlıklar; cam kırma, cam fitillerinin sökülmesi, tornavida, ıspatula ve çelik tel yardımıyla camın açılması veya anahtar kullanılarak kapının açılması gibi birçok yöntemlerle gerçekleştirilmektedir. Otodan hırsızlıklarda genel olarak araçtaki teyp, radyo, akü, stepne, plaka, mazot, römork gibi araca ait eşyalar olduğu gibi o an araçta bulunan değerli eşyalar da (cep telefonu, çanta, bilgisayar vb) çalınmaktadır.

Otodan Hırsızlık Suçları (2008)

Kayseri şehrinde, 2008 yılında 593 otodan hırsızlık suçu meydana gelmiştir. Bu yılda meydana gelen otodan hırsızlık suçlarında 31 kez akü, 28 kez mazot, 20 kez de stepne çalınmıştır. Özellikle akü ve mazot çalınması olayları daha çok kamyon ve kamyonet türündeki araçlarda gerçekleşmiştir.

Kocasinan ilçesinde araçtan hırsızlık suçlarının çizgisel olarak dağılımına baktığımızda; en fazla suçun Kadir Has caddesinde (Zümrüt M.) meydana geldiği görülmektedir (Şekil 3). Bu caddenin dışında Karadeniz Caddesi (Yavuz M.) 9, Atatürk Bulvarı (Sanayi M.) 8, Osman Kavuncu Bulvarında (Şeker M.) 7 kez otodan hırsızlık suçu gerçekleşmiştir. Atatürk Bulvarında otodan hırsızlık suçunun fazla olmasını Kayseri Eğitim ve Araştırma Hastanesi’nin burada yer almasına bağlayabiliriz. Bu hastaneye gelen hasta ve hasta yakınlarının fazla olması araç sayısını artırmakta, dolayısıyla hırsızlar için hedef sayısı yükselmektedir. Aynı zamanda acil vakalarda insanların telaşlı ve dalgın olmasını fırsat bilen potansiyel hırsızlar otodan hırsızlık olaylarını gerçekleştirmektedir. Osman Kavuncu Bulvarı’nda ise Yeni Sanayi sitesine yakın olması nedeniyle suç sayısı fazla olmuştur. Bu bulvarda gerçekleşen suçların büyük bir kısmı araçlardan mazot veya akü çalma şeklinde gerçekleşmiştir.

Gelir seviyesi orta ve yüksek olan insanların ikamet ettiği Fevzi Çakmak ve Mimarsinan mahallelerinin cadde ve sokaklarında suç yoğunluğunun olduğu görülmektedir. Sivas Bulvarı, Mustafa Kemal Paşa Bulvarı, Fuzuli Caddesi, Köprülü Caddesi, Billur Caddesi, Nil Caddesi, Bozantı Caddesi, Tarsus Sokak, Gökçay Sokak’ta otodan hırsızlık suçları meydana gelmiştir. Bu mahallelerde konutların apartman tipinde olması ve araçların park edileceği garajların olmaması nedeniyle insanlar araçlarını cadde ve sokaklara gelişigüzel bir şekilde park etmektedir. Cadde ve sokaklara gelişigüzel bir şekilde park edilen

araçların güvenlik zafiyeti oluşturması sebebiyle potansiyel hırsızlar tarafından daha çok ilgi çekici hale gelmekte ve otopark hırsızlık olayları yaşanmaktadır.



Şekil 3. Kocasinan ilçesinde otopark hırsızlık suçlarının dağılımı (2008)

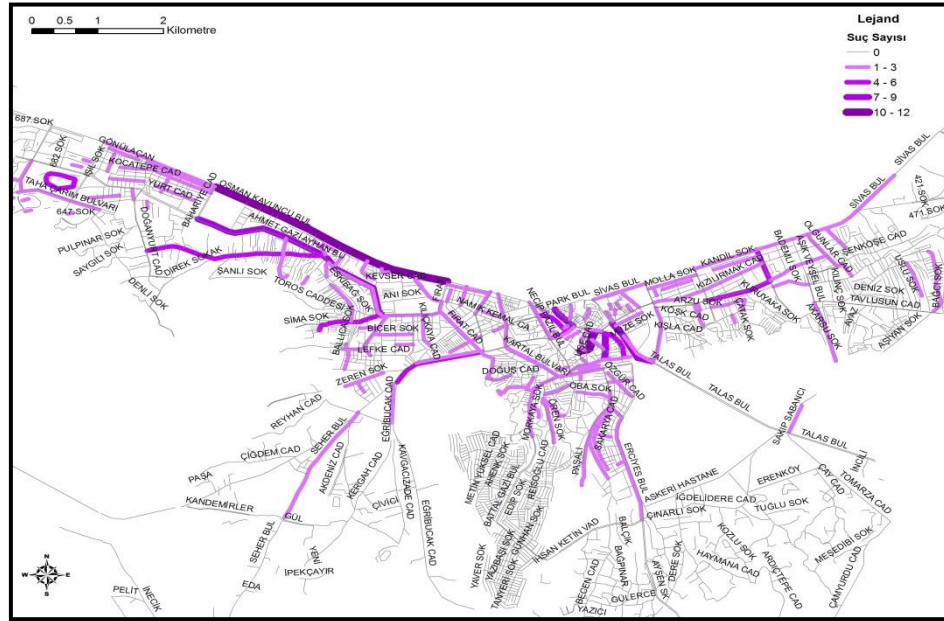
Bebek Caddesi (Yeşil M.), Yüksel Sokak (Yeşil M.), Bekar Sokak (Sancaktepe M.), 111.Sokak (Kayabaşı M.), 74.Sokak (Kayabaşı M.), 67.Sokak (Kayabaşı), Horsana Caddesi (Fevzioğlu), 44/1. Sokak (Fevzioğlu), Şahinler Sokak (Yunus Emre M.), Yapıcı Sokak (Yenidoğan M.), Duruöz Sokak (Yenidoğan M.) gibi cadde ve sokaklarda birkaç kez otopark hırsızlık suçları meydana gelmiştir. Bu sokak ve caddelerde suçların yaşanmasında ışıklandırmanın az, buraların تنها olması ve sokakların özellikleri nedeniyle hırsızlara kolayca kaçabilme imkânı vermesi otopark hırsızlık suçlarını artırmıştır.

2008 yılında Melikgazi ilçesinde gerçekleşen otopark hırsızlıklarının cadde ve sokaklara dağılımına; baktığımızda en fazla suçun Osman Kavuncu Bulvarında (12 kez) ve Lise Caddesi'nde (10 kez) gerçekleşmiştir (Şekil 4). Çarşıya alışveriş veya gezme amacıyla gelen insanlardan bazılarının otopark ücreti ödemek istememesi nedeniyle araçlarını ücrete tabi olmayan mekânlardan olan Lise Caddesi ve çevresine park etmektedirler. Bu ücretsiz mekânlarda otopark görevlilerinin olmaması, ışıklandırma sistemlerinin zayıf olması ve تنها oluşu güvenliğinin zayıf olmasına sebep olmaktadır. Güvenliğin zayıf olduğu bu

GÜRBÜZ, KARABULUT, TEMİR; Kayseri’de Oto ve Otodan Hırsızlık Suçlarının...

cadde ve sokaklar hırsızlar için rahat hareket edebilecek ortamlar oluşturmakta ve hırsızlık olaylarının artışına neden olmaktadır.

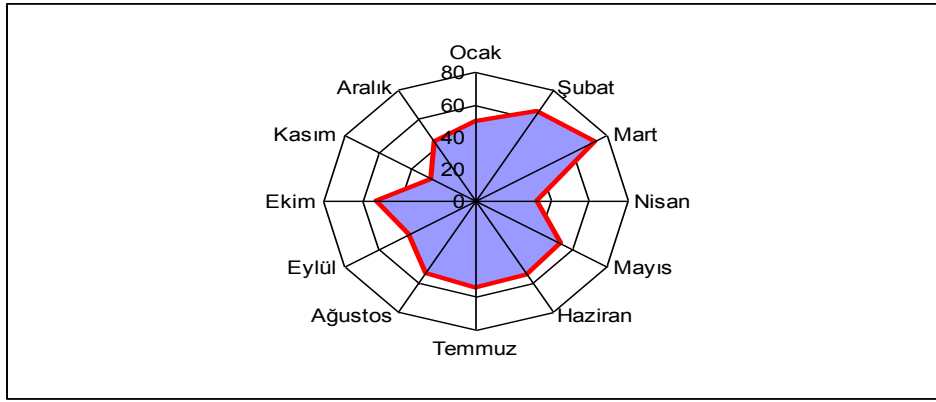
Melikgazi ilçesinde bulunan İnönü Bulvarı (Gülük M.), İnönü Bulvarı (Tacettin Veli M.), Lalezade (Tacettin Veli M.), Seydi Burhaneddin (Seyitgazi M.) ve Orgeneral Eşref Bitlis (Alpaslan M.) bulvarlarında otodan hırsızlık suçları yoğunlaşmıştır. Bu cadde ve bulvarların büyük bir kısmı çarşıya yakın alanlarda bulunmaktadır. Çarşıya yakın cadde ve bulvarlara park edilen araç sayısının fazla olması, büyük bir kısmında otopark görevlilerinin olmaması otodan hırsızlık suçlarının artmasına neden olmuştur. Orgeneral Eşref Bitlis Bulvarının Kayseri Park Alış Veriş Merkezinin yakınında olması ve bu A.V.M. otoparkının kapasitesinin yetmeyişi araçların Org. Eşref Bitlis Bulvarı ve çevresine park edilmesine neden olmaktadır. Bu bulvarda araç sayısının yüksek olması ve güvenliğin zayıf olması hırsızlık suçlarını artırmaktadır.



Şekil 4. Melikgazi ilçesinde otodan hırsızlık suçlarının dağılımı (2008)

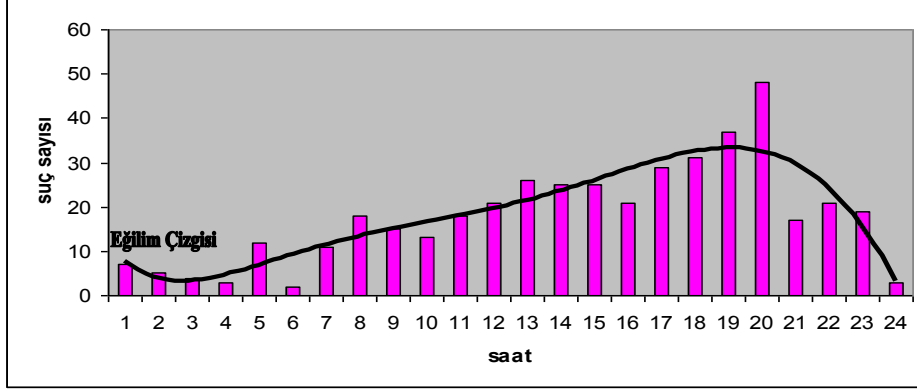
2008 yılı içerisinde otodan hırsızlık suçlarının genel olarak mevsimlere göre eşit dağıldığı, aylara ise eşit dağılmadığı görülmektedir (Şekil 5). 2008 yılında otodan hırsızlık suçlarının %27,5'i yaz mevsiminde, %26,5'i ilkbahar mevsiminde, %26'sı kış mevsiminde ve %20'si sonbahar mevsiminde meydana gelmiştir. Bu yılda en fazla suç 73 kez Mart ayında gerçekleşmiş olup en az suç ise 27 kez Kasım ayında meydana gelmiştir.

Bu yıl içerisinde hırsızlık suçlarının mevsimlere dağılışı genel olarak eşit gibi gözükse de en fazla suç olayları yaz aylarında gerçekleşmiştir. Yaz aylarında otodan hırsızlık suçlarında daha çok çanta, cüzdan ve cep telefonu gibi küçük ve rahatlıkla alınabilecek eşyalar çalınmıştır. Yaz mevsiminde havaların sıcak olması, eski model araçların klima sistemlerinin zayıf olması gibi nedenler insanların araç camlarını açmasına neden olmaktadır. Camı açık olan araçlar veya dalgınlıkla camı açık olarak park edilen araçlar potansiyel hırsızlar için çok dikkat çekici olmakta ve hırsızlık olaylarının artmasına sebep olmaktadır.



Şekil 5. Kayseri'de otodan hırsızlık suçlarının aylara dağılımı (2008)

2008 yılında meydana gelen otodan hırsızlık suçlarının saatlere dağılışı incelendiğinde; suç eğilim çizgisinin saat 04.00'den 20.00'ye kadar yükseldiği, bu saatten sonra düştüğü görülmektedir (Şekil 6). Suçların genel olarak 16.00-21.00 arasında en yüksek seviyede olduğu, gece yarısından ile sabah saatleri arasında ise en az seviye indiği görülmektedir.



Şekil 6. Kayseri’de otodan hırsızlık suçlarının saat dilimlerine dağılımı (2008)

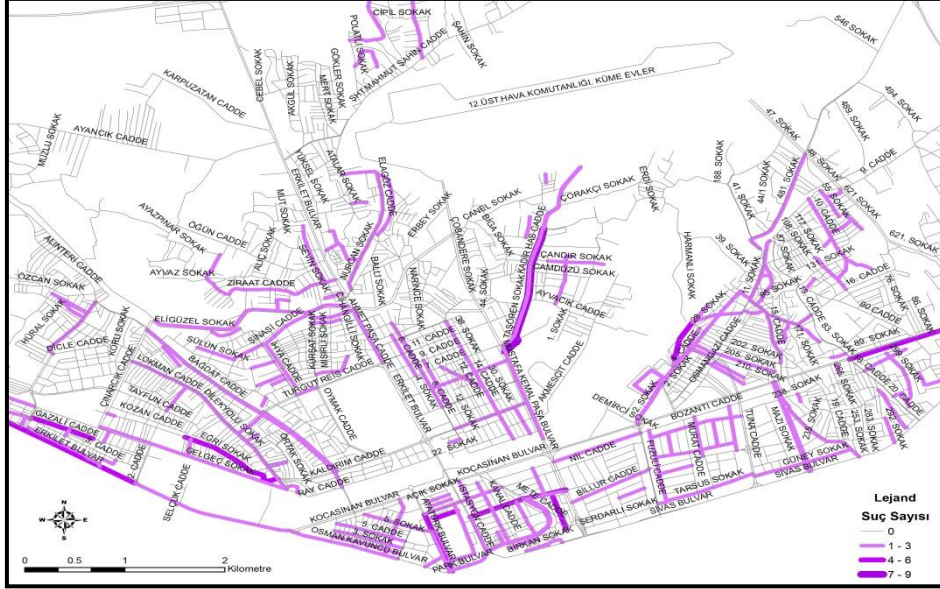
Otodan hırsızlık suçları, gündüz ve gece olarak değerlendirildiğinde; 07.00-19.00 arasındaki 12 saatlik bölümde suçların %51.51, 19.00-07.00 saatleri arasında ise suçların % 48.49 meydana gelmektedir. Suç yoğunluğunun özellikle 18.00-20.00 saatleri arasında yoğunlaştığı (%26.9) görülmektedir. Akşam saatlerinde havanın karanlık olması nedeniyle hırsızlar gizlenebilmekte ve alış veriş yapmak için araba hareketliliğinin fazlalığı hırsızlık olaylarını artırmaktadır. Gece yarısından sonra ise büyük oranda azaldığı görülmektedir.

Otodan Hırsızlık Suçları (2009)

Bu yılda otodan hırsızlık olayları bir önceki yıla göre azalma göstermiş ve toplam 467 kez gerçekleşmiştir. 2009 yılında en fazla suçun işlendiği cadelere baktığımızda bir önceki yıla benzerlik gösterdiğini söyleyebiliriz. Bu yılda da Osman Kavuncu Bulvarı (Şeker M.) ve Kadir Has Caddesi (Zümrüt M.) otodan hırsızlık suçunun en fazla gerçekleştiği yerler olmuştur.

2009 yılında Kayseri şehrinde otodan hırsızlık suçlarında çalınan eşyaların bir önceki yıla benzerlik gösterdiğini, fakat en fazla çalınan eşya türünün değiştiğini görmekteyiz. 2008 yılında en fazla çalınan eşya akü olurken 2009 yılında en fazla çalınan eşya yakıt (mazot, benzin) olmuştur. Emniyet güçlerinden elde edilen veriler detaylı bir şekilde irdelendiğinde araçtan çalınan eşyalar şöyledir: mazot 26, çanta 19, plaka 11, stepne 8, bilgisayar 8, akü 7, cep telefonu 6, teyp 3, römork 3 ve son olarak da 1kez av tüfeği çalınmıştır.

Kocasinan ilçesinde, 2009 yılında otodan hırsızlıkların cadde ve sokaklara çizgisel olarak dağılımına baktığımızda; en fazla hırsızlık suçu 8 kez Kadir Has Caddesinde (Zümrüt M.), 6 kez Osman Kavuncu Bulvarı (Şeker M.), 5 kez Karadeniz Caddesi (Yavuz M.) ve 4 kez Gazali Caddesinde (Şeker M.) meydana gelmiştir (Şekil 7).



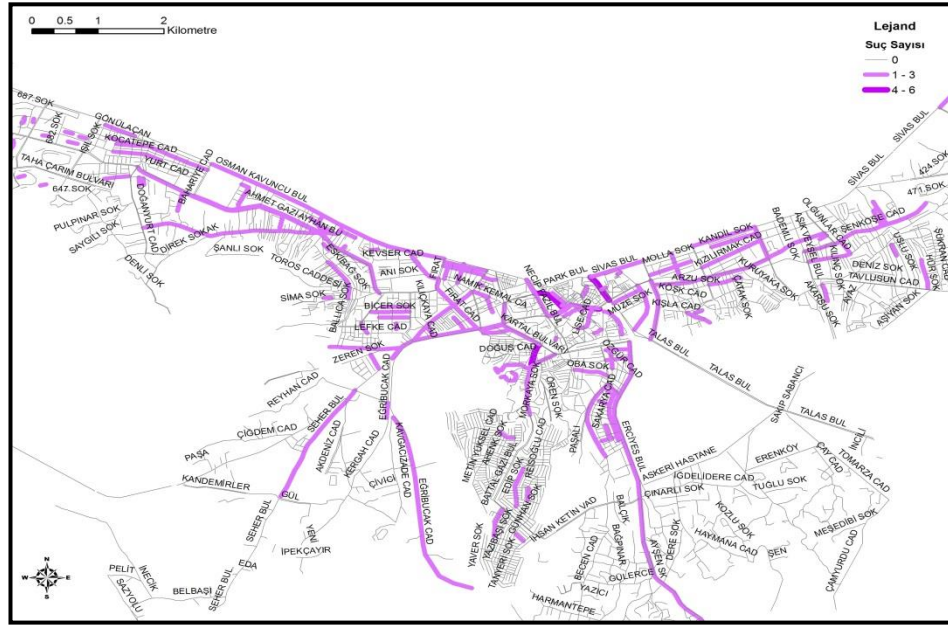
Şekil 7. Kocasinan ilçesinde otodan hırsızlık suçlarının dağılımı (2009)

Bu yılda Kocasinan ilçesinde gerçekleşen otodan hırsızlık suçlarının yoğunlaştığı diğer yerlerde Atatürk Bulvarı (Gevhernesibe M.), Mimarsinan Caddesi (Gevhernesibe M.), Gök Sokak (Gevhernesibe M.), Ahmet Paşa Caddesi (Sahabiye M.) dir. Bu cadde ve sokaklar Devlet hastanesi, özel hastaneler ve Adliye gibi kurumların yakınında yer almaktadır. Bu hastanelerde çalışan görevlilerin, hasta, hasta yakını veya ziyaretçi olarak gelen insanların araçlarını park etmeleri için kurumlara ait otoparkların bulunmaması veya güvenliğin zayıf olduğu otoparkların varlığı, güvenlik sistemlerinin iyi olduğu otoparklarında kapasitesinin yetersiz oluşu insanların araçlarını güvenliğin çok zayıf olduğu, potansiyel hırsızların rahatça hareket edebilecekleri yakın çevredeki cadde ve sokaklarda park etmelerine neden olmaktadır. Böylece bu cadde ve sokaklarda otodan hırsızlık suçlarının yaşanması kaçınılmaz olmaktadır. Yalnız Ahmet Paşa Caddesi (Sahabiye M.) diğerlerinden farklı olarak Adliye Binası ve iş merkezlerinin yakınında bulunması nedeniyle çok fazla araç park edilmektedir. Bu caddenin yakınında otopark ve otopark görevlilerinin olmaması otodan hırsızlık olaylarını artırmaktadır. Hal kompleksi, Toptancılar sitesi ve Doğu Sanayi sitesinin bulunduğu şehrin doğu tarafında da otodan hırsızlık suçlarının yoğunlaştığını görmekteyiz. Buraya çevre il ve ilçelerden gıda getiren kamyon ve kamyonet gibi araçlar burada bulunan cadde ve sokaklara park edilmekte ve bu araçlardan hırsızlık olayları

GÜRBÜZ, KARABULUT, TEMİR; Kayseri’de Oto ve Otodan Hırsızlık Suçlarının...

gerçekleşmektedir. Bu çevrede gerçekleşen otodan hırsızlıklarda çalınan eşyalar daha çok mazot ve akü olmuştur.

Melikgazi ilçesinde bulunan cadde ve sokaklardaki otodan hırsızlık suçları incelendiğinde; Hacılar Caddesi (Karacaoğlu M.), İnönü Bulvarı (Tacettin Veli M.) ve Yunus Emre Caddesinde (Gülük M.) 5’er kez otodan hırsızlık suçu yaşandığı görülmektedir (Şekil 8) . İnönü Bulvarı ve Yunus Emre Caddesi çarşıya alışverişe gelen insanların araçlarını park ettiği ücretsiz yerlerdir. Bu caddelerde araç sayısının fazla olması, çarşıdaki kalabalığın aksine buraların tenha olması gibi nedenler burada otodan hırsızlık suçlarının yaşanmasına zemin hazırlamıştır.

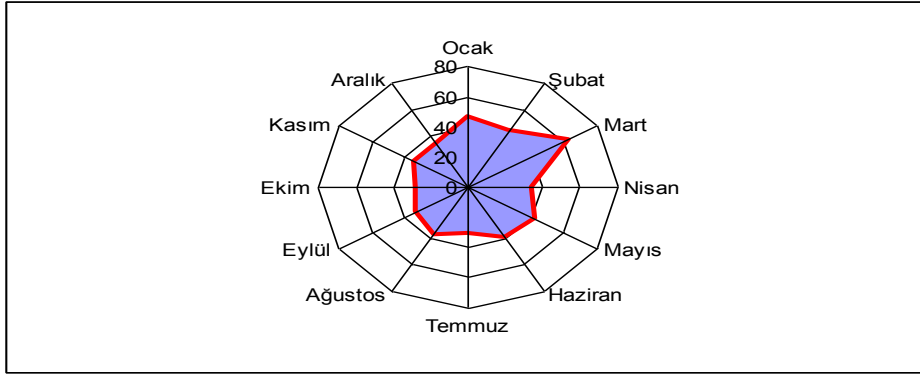


Şekil 8. Melikgazi ilçesinde otodan hırsızlık suçlarının dağılımı (2009)

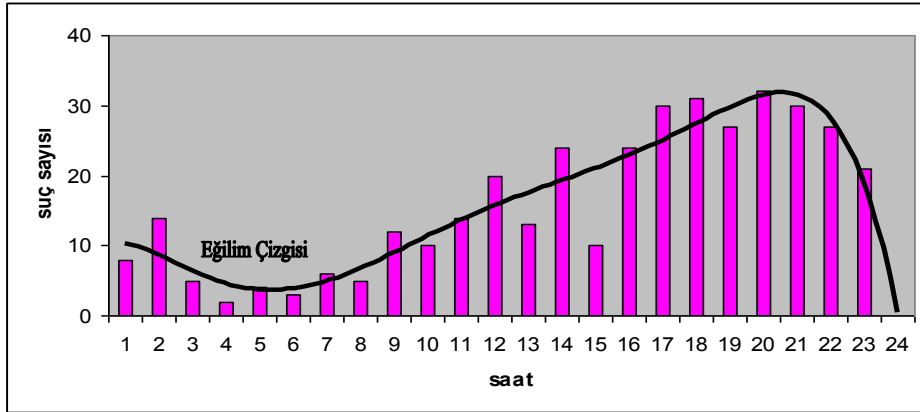
2009 yılında suç olaylarının fazla yaşandığı diğer yerler ise İnönü Bulvarı (Cumhuriyet M.), Osman Kavuncu Bulvarı (Osman Kavuncu M.), Seydi Burhanettin Bulvarı (Hunat M.), Ş. Mustafa Şimşek Bulvarı (Köşk M.), Bahar Caddesi (Alpaslan M.) ve Cengiz Topel Caddesi (Hürriyet M.) dir.

Bu yılda da suçlar genel olarak aylara eşit dağılmamıştır. En fazla otodan hırsızlık suçu 62 kez Mart ayında yaşanmıştır. Bu yılda aylar içinde en az otodan hırsızlık suçu 31 kez Temmuz ayında meydana gelmiştir (Şekil 9).

Otodan hırsızlık suçlarının saatlere dağılışına baktığımızda sabah saatlerinden sonra başlayan artış havanın karardığı akşam saatlerinde daha da artmaktadır (Şekil 10). Akşam saatlerinde insanların alışveriş, eğlenme, gezme gibi nedenlerle alışveriş merkezlerine ve çarşıya gitmeleri belirtilen mekânlarda park halindeki araç yoğunluğunu arttırmaktadır. Bunun sonucunda da hırsızlar için hedeflerin fazla olması suç oranlarını arttırmaktadır. Sabah saatlerinde ise suç sayılarının azaldığı görülmektedir. Suçun saate göre dağılışında insanların sabah saatlerinde işe ve okula gitmek için hareketli olmaları, hırsızların gece çalışıp gündüz dinlenmesi suçun saate göre dağılışında etkili olmuş ve sabah saatlerinde suç sayıları azalmıştır.



Şekil 9. Kayseri’de otodan hırsızlık suçlarının aylara dağılımı (2009)



Şekil 10. Kayseri’de otodan hırsızlık suçlarının saat dilimlerine dağılımı (2009)

Oto Hırsızlığı Suçları

Oto hırsızlığı, bugün dünyadaki birçok ülke şehirlerinin karşı karşıya kaldığı önemli problemlerden birisi olarak karşımıza çıkmaktadır. Hırsızlıklar içinde oto hırsızlığı miktarının sayısal artışı ve azalışı ile ülkenin gelişmişliği arasında bir ilişki bulunmakta, gelişmekte olan ülkelerden ziyade bilhassa gelişmiş ülkelerde, özellikle de şehirlerde araç sayısının fazlalığı nedeniyle oto hırsızlık oranı daha da artmaktadır. Türkiye’de 1992 yılında 42694, 2006 yılında 31500 ve 2010 yılında ise 12000 oto hırsızlığı suçu işlenmiştir. Kayseri’de ise; 2008 yılında 107, 2009 yılında 101 oto hırsızlığı suçu meydana gelmiştir. Bu verilerden de anlaşıldığı gibi, hem Türkiye genelinde hem de Kayseri’de son yıllarda oto hırsızlığı suç sayılarında bir düşmenin olduğu görülmektedir.

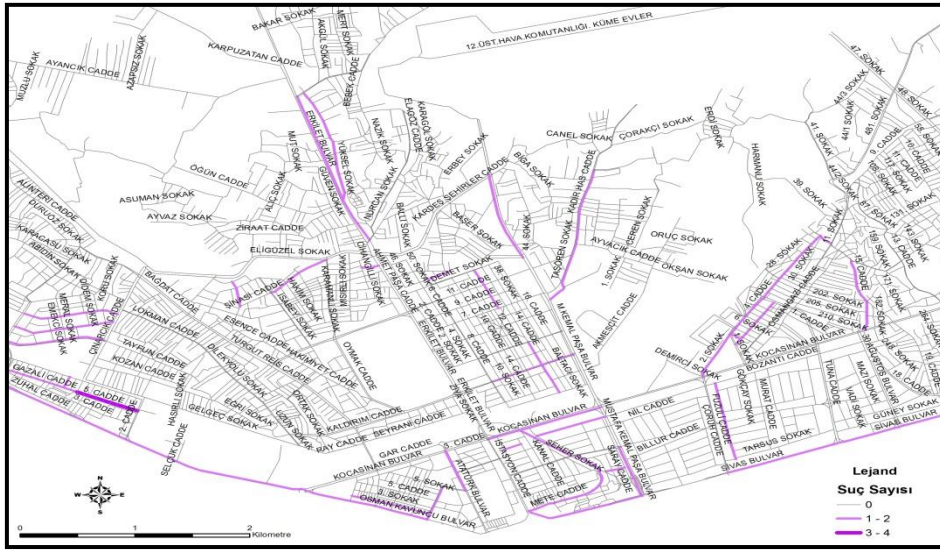
Amatör ve profesyonel olarak iki gruba ayrılan hırsızlardan; amatörler kısa dönem ihtiyaçlar için (gezme, nakliye vb) profesyoneller ise diğer amaçlar için (sigorta dolandırıcılığı, parçalama vb) araç çalmaktadırlar. Herzog’a göre araçlar genel olarak; keyif için gezinti, ulaşım amacıyla, ekipmanlarını çalma, sigorta dolandırıcılığı, söküp parçalama, yeniden kayıt (satış), ulusal sınırları geçme, diğer suçlarda kullanma amacıyla çalınmaktadır (Herzog, 2002:710-712).

Oto Hırsızlığı Suçları (2008)

Oto hırsızlığı suçlarında da otodan hırsızlık suçlarında olduğu gibi noktasal ölçekte değil çizgisel ölçekte haritalandırmalar yapılmıştır. Oto hırsızlıklarında suçların daha çok ana yol ve caddelere yakın bölgelerde gerçekleştiği görülmektedir. Bu durumun sebebi potansiyel hırsızların araçları çaldıktan sonra çok kısa bir sürede olay yerinden uzaklaşmak istemeleridir. Bunun yanında şehrin çıkış noktalarına yakın cadde ve sokaklarda oto hırsızlık suçlarının yoğun olduğu bölgeler olarak görülmektedir.

Kayseri şehri Kocasinan ilçesi sınırları içerisinde 2008 yılında meydana gelen oto hırsızlık suçlarının dağılımına baktığımızda; en fazla hırsızlık suçunun Şeker mahallesinin 5.caddesinde 3 kez gerçekleştiği görülmüştür (Şekil 11). Bu caddenin Yeni Sanayi Sitesi’nde yer alması suç sayısını yükseltmiştir. Buraya bakım ve onarım için getirilen araç sayısının fazla olması, aynı zamanda araçların tamirhane dükkânlarının dışına park edilmesi, hırsızlar için hedeflerin fazla olmasına, dolayısıyla da hırsızlık olaylarının artmasına neden olmuştur. Aynı zamanda akşam saatlerinde Sanayi Sitesinin تنها olması ve yeterli güvenlik önlemlerinin olmaması hırsızlık zanlılarına zemin hazırlamaktadır. Hırsızların kolayca hareket edebileceği ve kendini gizleyebileceği ortamın olması hırsızlık olaylarının daha fazla yaşanmasına neden olmaktadır.

2008 yılında oto hırsızlıklarının cadde ve sokaklara dağılımına baktığımızda; suçların Osman Kavuncu Bulvarı (Şeker M.), Ahmet Paşa Caddesi (Fatih M.) ve Kadir Has Caddesi'nde (Zümrüt M.) yoğunlaştığı görülmektedir. Bu caddelerden Kadir Has Caddesi'nin şehirde bulunan lunaparkın yakınında olması hırsızlık suçlarının fazla yaşanmasını açıklamaktadır. Fuar alanının otoparkında hem güvenlik görevlilerinin hem de kameraların olmasına karşın kapasitesinin yetersiz kalması ve çok fazla insanın mekânda oluşturduğu kargaşa oto hırsızlık suçlarının gerçekleşmesine neden olmaktadır.



Şekil 11. Kocasinan ilçesinde oto hırsızlığı suçlarının dağılımı (2008)

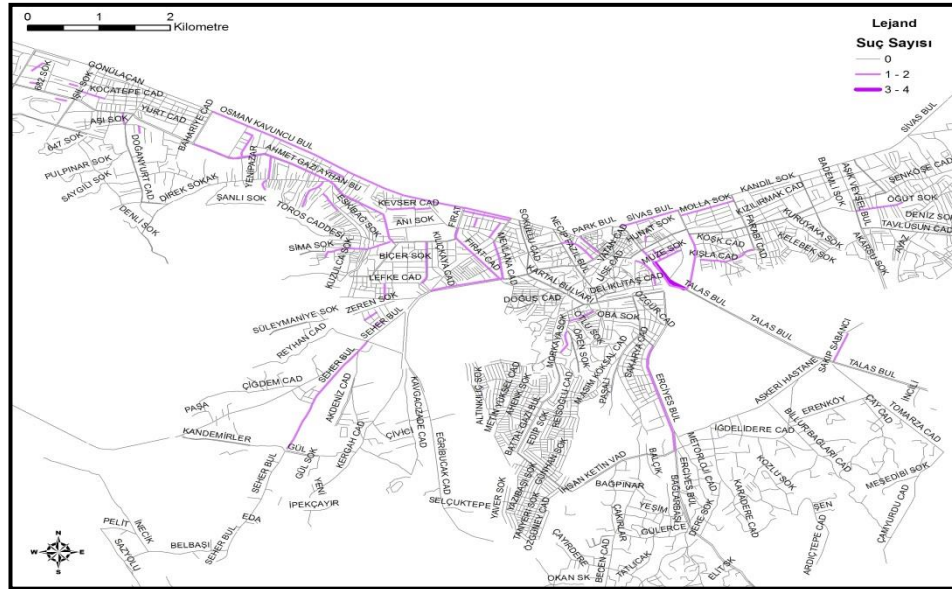
2008 yılında Melikgazi ilçesinde meydana gelen oto hırsızlık suçlarının cadde ve sokaklara dağılımında ise en fazla suçun Seydi Burhanettin Bulvarında (Seyitgazi M.) gerçekleştiği görülmüştür (Şekil 12). Bu bulvarın yakınında bulunan Seydi Burhanettin Türbesi yıl içinde yüzlerce insanın ziyaret için geldiği bir mekândır. Düğün veya sünnetlerden sonra insanların ziyaret amacıyla geldiği bir mekân olması ve bu ziyaretlerde çok fazla bir kalabalığın bulunması hırsızlık olayları için uygun zeminler hazırlamaktadır. İnsanların bu mutlu günlerinde psikolojik olarak rahat olması davranışlarını etkilemekte, dalgınlık oluşturmaktadır. Böylece insanlar yeterli güvenlik önlemlerini almadan araçlarını park etmekte ve oto hırsızlık suçlarının gerçekleşmesine istemeden yardımcı olmaktadır.

Oto hırsızlığının fazla olduğu diğer cadde ve sokaklar ise Osman Kavuncu Bulvarı (Osman Kavuncu M.), Sivas Bulvarı (Hunat M.), Varinlioğlu Caddesi

GÜRBÜZ, KARABULUT, TEMİR; Kayseri’de Oto ve Otodan Hırsızlık Suçlarının...

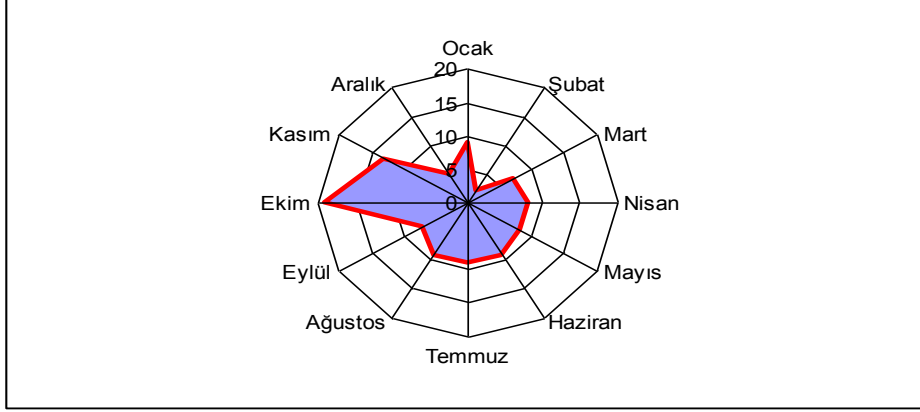
(Kazım Karabekir M.), Ejder Sokak (Yeniköy M.), Sakıp Sabancı Caddesi (Köşk M.) olmuştur. 2008 yılında oto hırsızlıklarının merkezi iş alanında olmadığını ve burada bulunan ücretli otoparkların hırsızlık olaylarını engellediğini söyleyebiliriz. İnsanların gelişigüzel bir şekilde araçlarını yol boyu park ettikleri Osman Kavuncu, Erkiilet, Ahmet Gazi Ayhan, Erciyes bulvarlarının caddelerinde hırsızlıklar gerçekleşmektedir.

Oto hırsızlık suçlarının olduğu diğer bir alan ise şehrin batısında Ankara yoluna yakın olan cadde ve sokaklar olmuştur. Burada suçların gerçekleştiği 671. Sokak (19 Mayıs M.), Çakıl Caddesi (Keykubat M.), Uçhisar Sokak, Zelve Sokak, Ortahisar (Selimiye M.), Abide Sokak (Anafartalar M.) gibi cadde ve sokakların şehir çıkışına yakın olmaları hırsızların kolayca kaçıp kurtulmaları için elverişli olması nedeniyle oto hırsızlığı bu bölgede toplanmıştır.



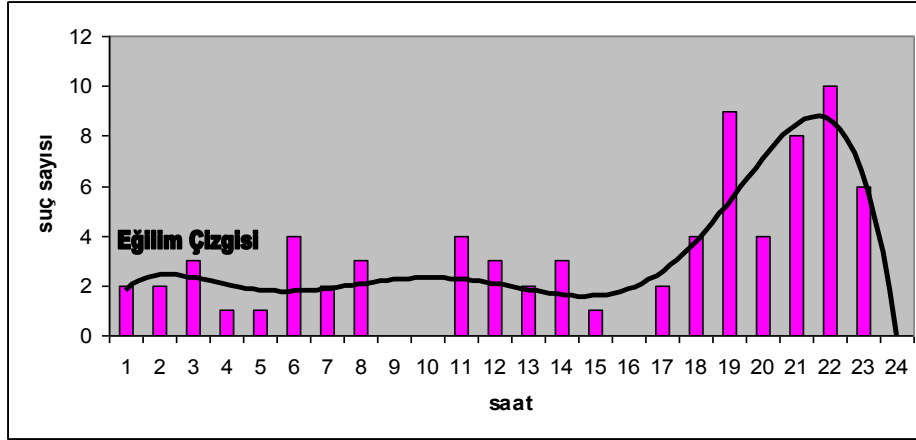
Şekil 12. Melikgazi ilçesinde oto hırsızlığı suçlarının dağılımı (2008)

2008 yılında gerçekleşen oto hırsızlıklarının mevsimlere dağılımına baktığımızda en fazla suçun sonbahar mevsiminde (%37), en az suçun ise kış mevsiminde (%15) olduğu görülmektedir. Suçların dağılımı aylara göre incelendiğinde; en fazla Ekim ayında, en az Şubat ayında meydana gelmiştir (Şekil 13).



Şekil 13. Kayseri’de oto hırsızlığı suçlarının aylara dağılımı (2008)

Bu yılda meydana gelen oto hırsızlık suçları daha çok akşam 19.00-23.00 saatleri arasında gerçekleşmiştir (Şekil 14). Akşam saatlerinde havanın kararmasıyla potansiyel hırsızlar seçtikleri hedef araçları karanlık ortamın verdiği avantaj ile kolaylıkla çalabilmektedir.



Şekil 14. Kayseri’de oto hırsızlığı suçlarının saat dilimlerine dağılımı (2008)

Oto Hırsızlığı Suçları (2009)

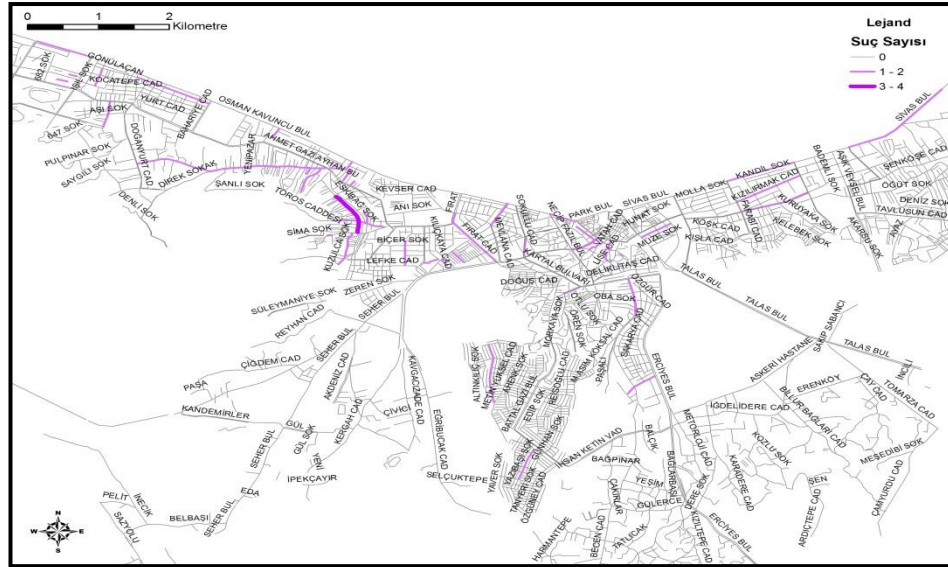
Bu yılda meydana gelen oto hırsızlık sayısı 101 olmuş ve bir önceki yıla göre azalma gerçekleşmiştir. Bu yılda meydana gelen oto hırsızlıklarının çizgisel ölçekte dağılımı bir önceki yıla büyük benzerlik göstermektedir. İki

M.), 111. Sokak (Esentepe M.), 74. Sokak (Esentepe M.) ve 51. Sokak (Fevzioglu M.) olmuştur.

2009 yılında Melikgazi ilçesinde gerçekleşen oto hırsızlık suçlarının en fazla yaşandığı yer Büyükyurt Caddesi (Kazım Karabekir M.) olmuştur (Şekil 16). Oto hırsızlık suçlarının dağılımına baktığımızda suçların fazla olduğu diğer cadde ve sokaklar ise Osman Kavuncu Bulvarı (Gülük M.), Cengiz Topel Caddesi (Aydınlıkevler M.), Gazi Paşa Caddesi (Keykubat M.) ve Toros Caddesi'dir.

Bu yılda Melikgazi ilçesinde oto hırsızlık suçlarının bir kez yaşandığı cadde ve sokaklar ise Osman Kavuncu Bulvarı (Selimiye M.), Taha Çarım Bulvarı (Tınaztepe M.), Girne Şehitler Caddesi (Esentepe M.), Kiraz Sokak (Sakarya M.), Savaştepe Sokak (Osman Kavuncu M.), Ş.İzzet Bölükbaşı Sokak (Osman Kavuncu M.), Ortahisar Sokak (Selimiye M.) tır.

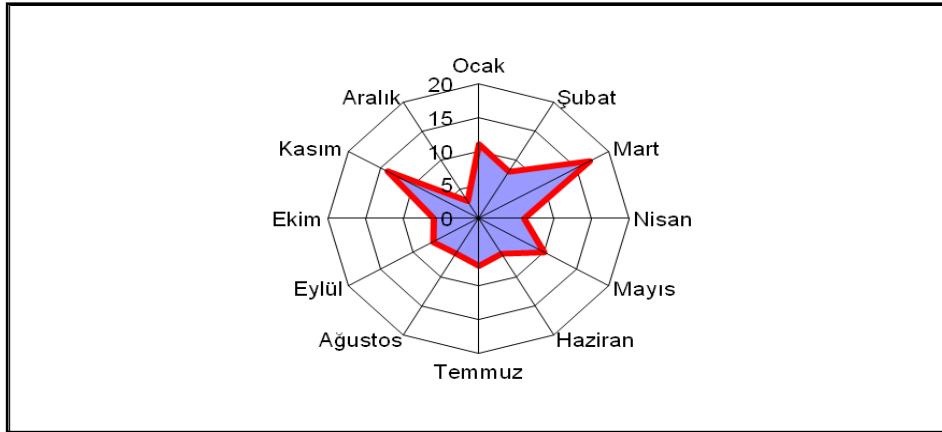
Oto hırsızlık suçlarının genel olarak dağılımına baktığımızda suç sayısının yoğunlaştığı yerlerin şehir çıkışına yakın, ışıklandırma koşullarının kötü olduğu, Mobese kamera sistemlerinin bulunmadığı sokak ve caddeler olduğunu görmekteyiz. Bu koşulların daha iyi olduğu cadde ve sokaklarda hırsızlık olaylarının yaşanmasını da orada bulunan hedef sayısının fazla olmasına bağlayabiliriz.



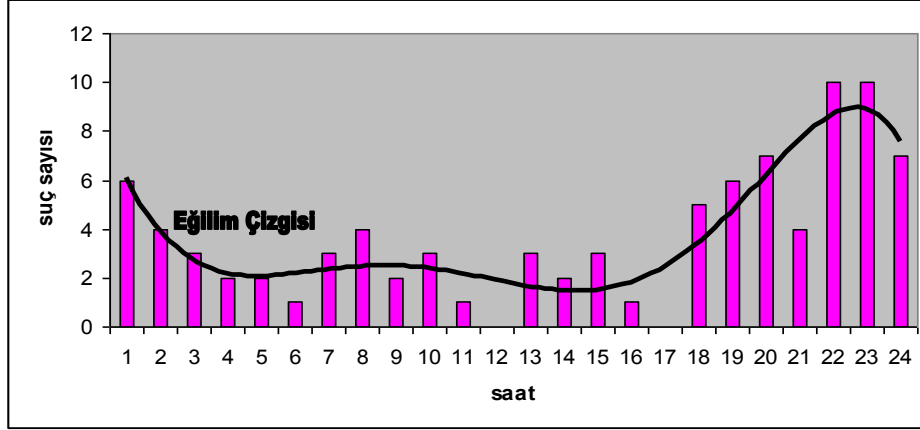
Şekil 16. Melikgazi ilçesinde oto hırsızlığı suçlarının dağılımı(2009)

GÜRBÜZ, KARABULUT, TEMİR; Kayseri’de Oto ve Otodan Hırsızlık Suçlarının...

2009 yılında en fazla hırsızlık suçu ilkbahar (%33), en az ise yaz mevsiminde (%19) gerçekleşmiştir. Suçların aylara dağılışı incelendiğinde en fazla suç Mart ayında, en az suç Aralık ayında meydana gelmiştir (Şekil 17). Oto hırsızlık suçlarının saatlere dağılışına baktığımızda; suçların büyük kısmının akşam saatlerinde başlayıp gece saatlerinde yoğunlaştığı görülmektedir (Şekil 18). 2009 yılında suç oranlarının en düşük olduğu vakitler ise gündüz saatleri olmuştur. Bu yılda gerçekleşen oto hırsızlık suçlarının %56’sı 18-24 saatleri arasında meydana gelmiştir. Oto hırsızlık suçları bir önceki yılda olduğu gibi akşam saatlerinde daha çok yaşanmıştır. Havanın karanlık olduğu vakitler hırsızların kolay gizlenebilmesi ve rahatlıkla kaçabilmesi gibi durumlardan dolayı oto hırsızlıkları gece saatlerinde yoğunlaşmıştır. Bir gün içerisindeki 24 saat dilimi içerisinde suçun hiç işlenmediği saat ise 12.00 ve 17.00 dir. Bu saatler genel olarak memur ve işçilerin işten çıkma saatleri olup genelde insanların araçlarının yanında olduğu saat dilimleridir.



Şekil 17. Kayseri’de oto hırsızlığı suçlarının aylara dağılımı (2009)



Şekil 18. Kayseri’de oto hırsızlığı suçlarının saat dilimlerine dağılımı (2009)

SONUÇ

Günümüzde suç ve suçlu ile mücadele toplumların en önemli konularından biri haline gelmiştir. Teknolojik gelişmeler, suçla mücadeleyi daha etkin hale getirirken; aynı zamanda suçluların daha profesyonelce davranmasına, gerçekleştirdikleri suçları rahatlıkla örtbas etmelerine ortam hazırlamaktadır. Bu nedenle suç ve suçlularla mücadelede kolluk kuvvetlerinin potansiyel suçlulardan bir adım önde olması gerekmektedir.

Herhangi bir suç olayının yaşanmasında ekonomik ve sosyal faktörlerin önemi göz ardı edilemeyecek kadar büyüktür. Kayseri şehri son yıllarda hem ekonominin hem de sosyal yaşamın geliştiği şehirlerden biridir. Şehrin son yıllardaki bu gelişmesi aynı zamanda göç almasına neden olmuş ve şehir merkezi nüfusu 1 milyona yaklaşmıştır. Şehre olan yoğun nüfus göçü nüfusu artırmakla birlikte şehrsel yapıların değişmesine de neden olmuştur. Mekânda meydana gelen bu değişimler ve gelişimler potansiyel suçlular için yeni mekânlar ve yeni hedefler oluşturmakta böylece suçların artmasına neden olmaktadır.

Bu çalışmada, coğrafi bilgi sistemleri teknikleri kullanılarak Kayseri’de gerçekleşen oto ve otodan hırsızlık suçlarının haritalanması ve analizi yapılmıştır. Çalışma alanında her bir suç tek tek ele alınarak incelenmiş ve suçların mekânı ile ilgili sonuçlar üretilmiştir. Çalışma boyunca yapılan bütün analizler ve çıkarımlar ışığında değerlendirme yaptığımızda Kayseri şehrinde bazı alanların sıcak yerler olarak belirledikleri görülmektedir. Bu sıcak yerlerden bazıları tek özellikli (tek suçun en çok yaşandığı), bazıları da çok özellikli (çok sayıda suç türünün en çok yaşandığı) sıcak yerler olmuştur. Çok özellikli sıcak

yerlere baktığımızda hem oto hem de otodan hırsızlıkların yaşandığı sıcak yerler olarak; Atatürk Bulvarı, Osman Kavuncu Bulvarı, Sivas Bulvarı, Seyyid Burhanettin Bulvarı, Ş.Mustafa Şimşek Bulvarı, Ahmet Paşa Caddesi, Cengiz Topel Caddesi, Kadir Has Caddesi gibi hırsızlık suçlarının çok fazla yaşandığı cadde ve sokakları gösterebiliriz.

Oto ve Otodan hırsızlık suçlarının dağılışında şehirdeki arazi kullanımının da etkili olduğunu görmekteyiz. Alış veriş merkezlerinin, kamu kurum ve kuruluşlarının, iş merkezlerinin yer aldığı bölgelerde suçların yoğunlaştığı belirlenmiştir. Bu mekânların çevresinde yer alan ve güvenliğin zayıf olduğu bulvarlar, caddeler, sokaklar, oto ve otodan hırsızlıkların yaşandığı sıcak noktalar. Bu durum Kayseri şehrindeki arazi kullanımı ile suçlu ve suç bölgesi arasındaki ilişkiyi açıkça ortaya koymaktadır.

KAYNAKLAR

- Ackerman, V. W. ve Murray, T. A. (2004), “Assesing Spatial Patterns of Crime in Lima, Ohio”, **Great Britain: Cities**, V.21(5), pp.423-437.
- Aksoy, H. (2003), “Suç Analizinde Haritalarının Kullanımı: Bursa Modeli”, **1. Polis Bilişim Sempozyumu**, ss. 363-366.
- Aliağaoğlu, A. (2007), **Balıkesir Şehrinde Suçlar: Coğrafi Bir Yaklaşım (2005)**, Detay Yayıncılık, Ankara.
- Aliağaoğlu, A. ve Aleaddinoğlu, F. (2005), “Erzurum Şehrinde Mala Karşı İşlenen Suçlar: Coğrafi Bir Yaklaşım” **Polis Bilimleri Dergisi**, Cilt.7, Sayı:1, ss. 17-41.
- Atasoy, S. (2001), “Suç Önleme ve Denetlemede Coğrafi Bilgi Sistemlerinin Kullanımı:Suç Haritalama, Coğrafi Bilgi Sistemi Destekli Trafik Kaza Analizi”. **Coğrafi Bilgi Sistemleri Bilişim Günleri**, Fatih Üniversitesi.
- Bowers, K. ve Hirschfield, A. (2001), **Mapping and Analysing Crime Data**, NewYork: CRC Pres.
- Demirci, S., Çoban, E. (2002), Adli Birimlerin Uygulamaları İçinde Suç Analizi Kavramı, **Polis Dergisi**, <http://www.egm.gov.tr/egitim/dergi/eskisayi/index.htm>
- Dönmezer, S. (1984), **Kriminoloji**, Filiz Kitabevi (7. Baskı), İstanbul.
- Erdogan, A. ve Düzgün, S. (2003), “Mekan ve Suç, Suç Haritalaması ve Diğer Analitik Yaklaşımlar”, **Polis Dergisi**, Cilt.9, Sayı:36, ss.482-490.
- Gürbüz, M. ve Karabulut, M. (2007), “Adana Beş Ocak Polis Karakolu Sorumluluk Bölgesinde Çocuk Suçlarının Coğrafi Bilgi Sistemleri İle Haritalandırılması ve Analizi”, **Çukurova Üniversitesi Sosyal Bilimler Dergisi**, Cilt.16, Sayı:1, ss. 331-346.

- Gürbüz, M. ve Karabulut, M. (2008), “Fatih Polis Merkez Amirliği’nin (Adana) Sorumluluk Sahasında Çocuk Suçlarının CBS İle Haritalandırılması ve Analizi”, **Polis Bilimleri Dergisi**, Cilt.10, Sayı:2, ss.51-78.
- Harries,.D.K. (1999), **Mapping Crime: Principle and Practice**, **Crime Mapping Center**, US. Department of Justice, USA.
- John, E. Eck, (2005), **Crime Hot Spots: What They are, Why We Have Them, and How to Map Them, Special Report (Mapping Crime:Understandeing Hot Spots)**, USA:National Institute of Justice, (www.ojp.usdoj.gov/nij).
- Karabulut, M. (2005), “Otomatikleşmiş Coğrafya ve Coğrafi Bilgi Sitemleri”, **Ege CBS Sempozyumu Bildiri Kitabı**, ss.193-199.
- Karakaş, E. (2005), “Uygulamalı Coğrafyada Suç Haritaları: Veri Kaynakları”, **Fırat Üniversitesi Sosyal Bilimler Dergisi**, Cilt.15, Sayı:1, ss.57-69.
- LeBeau, J.L. (2001), “Mapping Our Hazardous Space for Police Work”, Bowers, K. (Editor), **Mapping and Analyzing Crime Data**, s. 139-155.
- Soyaslan, D. (2003), **Kriminoloji (Suç ve Ceza Bilimleri)**, Yetkin Yayınları, Ankara.
- Yomralıoğlu, T. (2002), **Cografı Bilgi Sistemleri Temel Kavramlar ve Uygulamalar**, Akademik Kitabevi (2. Baskı). Trabzon.