



Yayına Geliş Tarihi: 22/04/2020
Yayına Kabul Tarihi:28/04/2020
Online Yayın Tarihi: 29/04/2020

Meriç Uluslararası Sosyal ve Stratejik
Araştırmalar Dergisi
Cilt: 4, Sayı: 9, Yıl: 2020, Sayfa: 74-136
ISSN: 2587-2206

MİMARLIK TARİHİ İÇİNDE İSTANBUL BİZANS SU MİMARİSİNİN DURUMU –II–

(Suyun Temini ve Suyolları-Kemerler-Köprüler-Hendekler-Ayazmalar-Dereler-Maksemeler-Çeşmeler-Hamamlar-Kuyular-Kanallar ve Kuleler)

Özkan ERTUĞRUL¹

Özet

Su mimarisi içinde tek tek göreceğimiz, ayazma, Su yolları, kemerler, kanallar, su kuleleri, kuyular, büyük su toplama havuzları, nymphaeum, Çeşmeler, sarnıçlar, hamamlar, köprüler, hendeklerden her biri Bizans Su Mimarisi'nin şekillenmesinde etkili olmuşlardır.

Bizans Devrinde İstanbul'un suyu birkaç yolla sağlanırdı. Bunları, kemerler, kanallar, açık su hazneleri, sarnıçlar diye sınıflandırabiliriz. Ancak sistem içinde en çok uğraştığımız şehre gelen kemer ve kanalların birbiri ile olan bağlantısı ve geliş çizgileri ile birlikte başlangıç noktaları idi. Kemer ve sarnıçların dışında su temini için Bizans Devrinde derelerden de faydalanılmıştır

İstanbul'da Bizans Devri Su Sistemi daha Roma Devrinde ele alınmış ve geniş bir su şebekesi yapılmıştır. Bu şebekeler Bizans Devrinde gerekli tamirler yapılarak kullanılmıştır. Ancak Orta. Bizans Devrinden sonra gerek bakım zorluğu ve gerekse dışardan saldırılar ile harab olduğundan terk edilmiş ve sarnıçlar su temini için bolca kullanılmaya başlanmıştır.

Anahtar Kelimeler: Bizans Su Mimarisi, Roma Su Mimarisi, İstanbul Bizans Su Mimarisi.

¹ Trakya Üniversitesi, Edebiyat Fakültesi, ozkanertugrul@trakya.edu.tr.

THE STATUS OF ISTANBUL BYZANTINE WATER ARCHITECTURE WITHIN THE HISTORY OF ARCHITECTURE - II -

Abstract

Each of the holy water, waterways, arches, canals, water towers, wells, large water collection pools, nymphaeum, fountains, cisterns, baths, bridges, ditches, which we will see one by one in the water architecture, have been effective in shaping the Byzantine Water Architecture.

During the Byzantine Period, Istanbul's water was supplied in several ways. We can classify them as arches, canals, open water tanks, cisterns. However, the most important points in the system were the connection points of the arches and canals that came to the city, and the starting points together with the crossing lines. In addition to the arches and cisterns, creeks were also used in the Byzantine Period for water supply.

The Byzantine Age Water System in Istanbul was handled during the Roman Period and a wide water network was built. These networks were used in the Byzantine Period with the necessary repairs. But Medium. After the Byzantine Period, it was destroyed by both the difficulty of care and external attacks, and the cisterns were used abundantly for water supply.

Key words: *Byzantine Water Architecture, Roman Water Architecture, Istanbul Byzantine Water Architecture.*

Giriş

Bizans Döneminde İstanbulda içme suyu olarak kullanılabilir pek fazla akarsu olmadığı için şehir Roma hâkimiyetinde iken şehre su getiren büyük suyolları ve su tesisleri kurulmuştur. Kurulan bu suyolları şehir Bizans hâkimiyetinde iken de kullanılmıştır.

Su mimarisi içinde ayazmalar, suyolları, kemerler, kanallar, su kuleleri, büyük su toplama havuzları, çeşmeler, hamamlar, kuyular, hendekler ve daha birçok eser Bizans Su Mimarisi'nin gelişiminde önemli bir rol oynamıştır.

Yapılan çalışma 2 bölümden meydana gelmektedir. Çalışmanın ilk bölümünde Bizans Su Mimarisi kavramsal açıdan ele alınmış olup ikinci bölümde ise Bizans Döneminde İstanbul'da suyun temin edilmesi anlatılmıştır.

1. Bizans Su Mimarisi

Bizans'ta İstanbul içinde içme suyu olarak kullanabilecek fazla akarsu bulunmadığından dolayı daha Roma idaresinde iken şehre su getiren büyük su yolları ve tesisleri kurulmuştur. Bunlar Bizans Devrinde de kısmen kullanılmıştır. Hatta Bizans Devrinde kullanıldığını zannettiğimiz Akhylleos Kaminia Zieuksippos gibi Hamamlar da aslında Roma Devrine inen bir tarihe sahiptirler. Bayezid'da bulunduğu kabul edilen Nymphaeum Maximum denilen büyük çeşme veya maksem de bir Roma Devri eseridir. Şehrin içine giren tek akarsu sayılan ve şehir dışından gelen Lycus-Lykos deresi bir dereceye kadar su ihtiyacına cevap veriyordu. Su mimarisi içinde tek tek göreceğimiz, ayazma, Suyolları, kemerler, kanallar, su kuleleri, kuyular, büyük su toplama havuzları, nymphaeum, Çeşmeler, sarnıçlar, hamamlar, köprüler, hendeklerden her biri Bizans Su Mimarisi'nin şekillenmesinde etkili olmuşlardır. Bizans su mimarisi ve tesislerini iki ana başlık altında toplamak gerekmektedir. Dini ve sivil olarak iki bölümde inceleyeceğimiz su kültürü, hiç şüphesiz Bizans kültürü içinde çok önemli bir yeri işgal etmektedir. Dini su mimarisi içinde ise Ayazmalar çok özel bir yere sahiptir. Özellikle 1453 yılından hemen sonra inanılmaz bir hızla yayılan kültür, neredeyse Türkler için içme suyu kalmayacak derecede artmıştır. Ancak bu çok fazla işe yaramamış, Türkler olayın farkına vardıktan hemen sonra bu suları kullanmaya devam etmiştir. Genellikle bir aziz veya azize adına yapılmış olan Ayazmalar şifalı olduklarına inanıldığı için gerek Hıristiyanlar ve gerekse Müslümanlar tarafından bugün dahi ziyaret edilmektedirler. Aynı dine mensup olmayan insanların bu tür ziyaretleri üzerinde yoğunlaşan çalışmamız sonucunda ortak bazı noktalar çıktığını tesbit ettik. Bu noktaların başında insan olmanın verdiği korkular, endişeler, istekler kısaca maddi-manevi ihtiyaçlarından bir sığınma içgüdüsünün ortaya çıktığını gördük. Ayazmaların yılda bir gün özel panayır günleri yani ziyaret edildikleri ve adını aldığı Aziz'in günü sayılan günleri vardır. Bu özel günde Ayazmaya en yakın kilisenin Despotu Ayazmaya gelerek ruhani bir ayin düzenler, bu vesile ile şifalı sudan içilir. Bu günün dışında ise Ayazmanın fukara sandığına sadaka parası atılır ve Aziz ikonu önünde bir mum yakılır. Burada ilginç bir sahne ile karşılaşılır ki o da Müslümanların da aynı şekilde buraları ziyaretlerinde aynı hareketi yapmalarıdır.

AYAZMALAR, Hıristiyan Dini ile doğrudan bağlantılı önemli bir mistitizm ortaya çıkarmaktadır. Ancak ayazmaların bu kadar önemli olmasının sebebi maddenin kutsiyet taşıması ile de doğrudan bağlantılıdır. Ayazmalar doğrudan

ile ilgili bir unsur olarak görülür. Hıristiyanlarda su değişik yerlerde fakat genellikle inanışla bağlantılı olarak karşımıza çıkar. S.Eyice(1) bunların ufak birer kült yeri olduklarını bildirir. Eyice'nin bu haklı görüşüne katılıyoruz. Çünkü birer toplantı ve ibadet sahası haline gelen ayazmalar özellikle Osmanlı Devletinin son yıllarında inanılmaz bir sayıda artış göstermiştir(2). Hikmet Tanyu (3) ise Rumlarn ayazmaları kutlu, sularını ise şifalı kabul ettiklerini yazar. Ve bunların birer adak adama merkezi durumuna geldiğini belirtir. M. Halit Bayrı (4) ise kutlu sayılan kuyu ve pınarlara ayazma dendiğini belirtir. Kelime olarak ayazma değişik tanımlamalar verir(5). Ayazma aslında Agios (Yunanca) -mübarek mukaddes anlamına gelir(6). Bu kök Homeros'da da görülür. Bu kökten Agiasma türetilir. Agiasma'nın sürekli kullanımı ve okunduğu gibi günümüze gelmesi Ayazma halini vermiştir. Ancak bu arada bazı kelimelerin kullanım süresi içinde değişikliğe de uğradığını bilmekteyiz. Arap-Fars ve Türkçe karışımı anlamlarla da bazen karşı karşıya kalırız(7) ki, bu halk dillerinde de değişime uğrayabilmektedir. Bundan dolayı yine bilmekte olduğumuz Ayaz kelimesi ile(8),ma(9) kelimesi birleşimi olan ayazma yani " Soğuk Su " kelimesi ortaya çıkmaktadır(10). Agiasma ile Türkçeye geçmiş olan ayazma kelimelerinin benzerliği ise dikkat çekmektedir. Buradaki Arapça-Türkçe-Yunanca üçgeni, asıl konunun özünü meydana getirmiş gibi gözükmesine rağmen bu aslında ilginç bir tesadüftür. Biz ayazma için Agiasma'nın okunduğu şekilde dilimize geçtiğini kabul ediyoruz. Bu da mübarek anlamına gelmektedir. Ancak Ayazma kutsal su demek değildir. Sadece kutsal anlamını taşır. Fakat bugün Ayazına suyu tabiri kullanılmayıp Ayazma demek yeterli olmaktadır. Sonuçta Ayazma kutsal bir sudur.Bu sudan içenler şifa bulacaklarına inanmaktadırlar. Hıristiyanların sürekli bir ziyaret yeri haline gelen ayazmalar, Türkler arasında da yaygınlık kazanmıştır. Osmanlının son zamanlarında ortamı uygun bulan Hıristiyanların neredeyse bütün suları ayazma haline getirmeye çalışmaları ise ilginç bir çalışmadır(11). Türklerin ayazmaya eğilimlerinin olması ise halen bırakmadıkları bazı Şaman etkileri ile ilgili görülebilir. Bu etkiler ayazmaya olan inanışı da kolaylaştırmaktadır (12). Çok eski tarihlere kadar uzanan ayazmanın anlam olarak menşei oldukça eskilere dayanır. Museviler ve gerekse Yunan antikitesinde bunlara rastlamak mümkündür. Eski çağın Kudüs'teki Süleyman Tapınağı'nın su kanalı ile Siloam'ın Havuzu dillere destan olup bunlar Krinaiau ve Pigaia Nimfai (Çeşme ve Ayazma gelinleri) olarak tanınırlardı. Hıristiyanlık döneminde bu tür kutsal sular ayazma adını alarak işlevlerini sürdürmüşlerdir(13).Günümüzde Kudüs'te bulunan ağlama duvarının önünde ibadeti (Ağlaması ve duası) biten inananlar, ardından hemen yanındaki çeşmeden su içerler ve öyle giderler. Ayrıca Sinagoğa girmeden el yıkamaları ise bir çeşit abdestle açıklanabilir. İnsanların primitif olarak

su ile bütünleşmeleri, kutsal su kavramlarını ortaca çıkarmaları ilginç bir gelişme ile Yunanlılara ve Romalılarına oradan da Bizans Ayazmalarına gelmesi özellikle Bizans'da çok fazla olması suyun gerçekten şifa verdiğiğine inanmalardır. Ayrıca biraz sonra görüleceği gibi bunun için suyun taşıdığı özellikler daha açıkçası mineral yapılaşması oldukça önemlidir. Bergama Asklepion sağlık kentinde yapılan ve tamamen psikolojik metodların uygulandığı tedavi biçiminin sonunda hastalara içirilen serin sular(14) hasta için şifa anlamını yüklenmektedir. Ayazmalar bir yerde(15) şifalı sular olarak karşımıza çıkar. Hastalıkların tedavisinde özellikle günümüzde dahi böyle sular her yerde aranmaktadır(16). Tabii ki suların jeolojik özellikler göstermeleri önem kaydeder. Sular sıcak(ve arada ılık) ve soğuk olarak iki türlü karşımıza çıkar. Bu sular, gargara, göz damlası, koklama, buğu, lavaj, lavman, duş ve içme olarak kullanılmaktadır. Burada özellikle bazı suların hangi hastalıklara iyi geldiği ve buna uygun bir tedavi gösterdiğini belirtmek istiyoruz. Çünkü kanaatimce birçok suyun ayazma kisvesi altında bütünleşmesinin sebebi de budur. Özellikle Anadolu'da ayazmanın yok denecek kadar az olmasının sebebi ise katı bir din hegemonyası ve serbest bir din politikasının olmamasıdır. Ancak inanış çizgisi dışında olmasına rağmen Aras Nehri kıyısında yer alan ve suyun meydana getirdiği çamur da hastalık tedavisinde kullanılan son derece özel bir maddedir(17).Çünkü içilen su, tedavi açısından daha önemli olduğu özellikle Fetih'ten sonraki devirlerde daha çok madde olarak göze çarpmaktadır. Günümüzde adı bilinen ikiyüzün üstündeki ayazmalar şifa arayan insanların bir yerde bu sulara verdikleri önemi açıkça göstermektedir. Ancak son yıllarda bu ayazmaların birçoğu bakımsızlıktan ya kaybolmuş ya da terkedilmiştir. Fakat bazı ayazmalarda tam aksi olarak büyük önem kazanmışlardır. Biz bu Ayazmaların kesin olarak Bizans Devrine tarihlenenleri üzerinde araştırma yaparak, bütün ayazmaların önemine değineceğiz. Seçtiğimiz ayazmalar Hıristiyanların suya verdikleri dini önemi açıkça gösterecek birer delil olacaklardır. Ancak burada seçtiğimiz ayazmalar dışında bulunan ayazmalar içinde Post- Bizans eseri olabilecek ayazmalar bulunduğunu belirtelim. Gayemiz bütün ayazmaları vermek değil,dini su mimarisi içinde bulunan ayazmaların ne derece önemli olduklarını belirtmektir. Bu önemi ise kesin Bizans eserleri ile belirteceğiz.

1-Semavi Eyice: **Bizans Devrinde Boğaziçi**,İstanbul 1976 S..109

2-E.Dutemple: **En Tnrquie d'Asie Notes de Voyage en Anatis**.Paris 1883,s.45-46

3-Hikmet Tanyu: **Ankara ve çevresinde adak yerleri**Ankara 1967,8.241-242

4-M.Halit Bayrı:İstanbul İlinde yer adları,Ayazmalar kaynaklar, **Türk Folklor Araştırmaları**, 2/47(1953),s.747-748

5-Anonim:’’Ayazma,Ayazmalar’’**İstanbul Ansiklopedisi**, 3(1960), s.1505 /M.Doğan;**Büyük Türkçe Sözlük**,Ankara 1982,s.60/Hülya Tezcan:**Sur-u sultani içindeki Bizans eserleri**,İstanbul Üniversitesi Doktora tezi,İstanbul 1984,88/ İsmet Zeki Eyüboğlu: **Türk dilinin etimoloji Sözlüğü**, İstanbul 1988,s.29

6-Hjalmar Frisk:**Griechisches Etimologisches Wörterbuch**, Haidelberg 1973,s.10

7-Kutlu:Mutlu,Anazarva:Anavarza,Kadiasker: Kazasker gibi

8-Ayaz; Ş i d d e t l i kuru soğuk,bkz.M.Doğan; **ay.es.**60

9) M.Doğan; ; **Ay.es.** s.647

10) Bu bir denemedir.İlerideki etimolojik araştırmalar bu konuya daha etraflıca bilgiler verecektir.Ancak biz yine de Ayazmanın Agiasmadan değiştirilerek kullanıldığını kabul ediyoruz.

11) E.Dutemple: **ay.es.**,s.45-46

12) Çocukların uzun ömürlü olması için çocuklara Yaşar, Durmuş, Satılmış,Satı gibi isimlerin verilmesi.Bak.A.İnan:**Tarihte ve Bugün Şamanizm**,Ankara 1986,s.207/Ağaçlara çaput bağlanması ,suya bir şey atılması,hatta kemiklerden ve fasulyelerden fal bakmak gibi bak. Ay, yazar; Müslüman Türklerde Şamanizm Kalıntısı, **İlahiyat Fakültesi Dergisi** IV(1952) s.19-30

13)Ksenofon Sideris: **Ekklesiastiki Alitheia**(tarihsiz)s.255-257

14)Burada gereksiz detay olması düşünüldüğünden bu tedavilerden bahsedilmemiştir.

15)Madde-kutsallık ilişkisi özellikle son Devir Bizans'ta ve Osmanlı Devrinde daha çok maddenin etkili olduğu şeklinde düşünülebilir. Kanaatimiz budur.

16)Kaplıca, ılıca vs,

17) Zeki Başar: **Erzurum İlinde Şifalı Sular**, Ankara 1973, s. 7

1.1. İSTANBUL BİZANS AYAZMALARI

I-Vlaherna (Blakhernai) Ayazması

Bugün Ayvansaray'da aynı isimli kilisenin bahçesinde yer alır.Bu konudaki ana eserlerin başında;Omer Heschenberg;**Ai Blakhernai** ,Selanik (tarihsiz grekçe)Tz./P,Gyllius: **Constantinople** ,London 1729,s246/I.Papadopulos:**Ai Blakhernai** ,İstanbul 1920(Grekçe)/Fransızcası,**Les Palais Eglise des Blachernes** 1928/AiMilianos;**To historiken tu Hagiasmatos ton Blakhernon**,İstanbul 1932(Grekçe)/Hi Polikarpos:**Ai Blakhernai** , İstanbul 1952(Grekçe)/R.Ekrem Koçu:Ayia Vlaherna Rum Ortodoks kilisesi, **İst,A.3.**(1960),s.1553-1554/Griva Karavia:**E Blakherna**İstanbul 1961('Grekçe) /P,Ğ.İnciciyan.;**18.Asırda İstanbul**(Çev.E.Andreasyan), İstanbul 1976,s.62 /S.Eyice:İstanbul'da İhmal Edilmiş bir Semt Ayvansaray. **Taç Dergisi**,5 (1987), s.34 ve Özkan Ertuğrul; **İstanbul'da Bizans Devri Su Mimarisi**, İstanbul Üniversitesi Sosyal Bilimler Enstitüsü Doktora Tezi,İstanbul 1989,s.tür yer, özellikle,21-47 ve 104-125 gelmektedir.

İstanbul semtleri içinde Blakherna Ayazması, Ayvansaray ile Eğri Kapı arasında yer alan Atik Mustafa Paşa Camii 'nin arkasındaki Eski adı Ayazma Sokak bugünkü adı önce Damla Taşı, şimdi ise Dama Taşı sokak olan yerdeki Blakherna Kilisesi'nin bahçesinde yer almaktadır. Kutsal ziyaret günü 2 Temmuz olan ve bir hafta süren bu ayazmanın en çok ziyaret edilen yerlerden biri olması dikkat çekici bir unsurdur. Çingene Ayazması diye de tanıtılan yapının esası Bizans Devrine kadar inmektedir. Meryem'e ithaf edilen yapının Bizans Devrinde gününün 15 Ağustos olduğu ve o gün Bizans imparatorların buraya gelerek bir meryem kabartmasından fişkiran kutsal suyun içine toplandığı bir havuza üç defa dalıp çıktıkları kaydedilmektedir. Bugün damla halinde akan su mermer teknelerde toplanmakta ve şifa bekleyen insanlar tarafından bu içilmektedir. Ayazmanın 6.mıntikanın başlangıç noktasından itibaren iki kanalı ile birlikte bir kemer vardı denmesine rağmen bununla ilgili kesin bir kaynak henüz yoktur. Ancak son yıllarda buradaki kanalizasyon çalışmaları sırasında çıkan bazı kalıntıların bununla ilgili olabileceği düşünülürse de ayazmadan daha çok burada bulunan saraya ait parçalar olabileceği daha

mantıklıdır. Bahsedilen iki kanalın birinin kapalı olduğu diğ erinin ise sürekli aktığı ileri sürülür. İmparator Andrenikos'un bu su yolunu Hyrales nehrinden (Sur dışında) getirmiş olduğu ileri sürülür. Zaten bu zamana kadar bir nehir suyu da yoktu. İmparator Anastasius'un ise Blakherna'da büyük bir Triclinium yaptırdığı kaydedilmektedir. Ayazmanın kilise içine bakan cephesi iki küçük mermer sütun üzerine atılmış geniş ve yayvan bir kemerden ibarettir. Ön tarafında mermer bir set bulunur. Bunun iki kenarında yekpare mermerden oyulmuş iki yuvarlak tekne ortasında da Mikhael Papadopulos'un ruhunu şad etmek için konulmuş dört musluklu bir mermer su deposu vardır. Ayazmanın suyu arkadaki hazneye damla damla akar. Blakherna Ayazması günümüzde, orjinal halinden fazla bir şey göstermemektedir. Yapılan onarım çalışmaları yapının çok fazla derecede değişmesine sebep olmuştur. Bu onarımlar sonucu bugün yapıya birbirini bir holle devam ettiren iki merdivenle girilmektedir. Yapının içinde Bizans sonrasına ait ikonlar mevcuttur. İçeride oturulması için gerekli sandalyeler görülür. Barok etkilerin görüldüğü yapının içinin aksine, dışı oldukça sade bir görünüme sahiptir. Yapı bugün halen kullanılmakta ve ziyaret edilmektedir.

2-Hasköy Ayazması ise, yeri tam olarak belli olmasa da bazı ön bilgiler vermektedir. Bu konudaki yayınlar içinde; Anonim; The Walters Art Gallery, Early Christian and Byzantine Art. **An exhibition held at the Baltimore Museum. of Art**, Baltimore 1947, 139, no:707 /P.J.Constantelos; **Byzantine Philanthropy and social Welfare**, New Brunswick 1968,s.164-165/Evliya Çelebi: **Seyahatname** (Çev. Zuhuri Danışman)I,İstanbul 1969,s.113-114/ M.Aubineau: *Zöticos de Constantinople nourricier des pauvres et serviteur des le'preux*, **Analecta Bollendiana-Revue Critique d'Hagiographie**.93,1-2(1975).s.67-108/ A.Cameron: The Artistic patronage of Justin II,**Byzantion**,50 (1980) s.73/S.Eyice: Bizans Hastanelerine Dair. **Taç Dergisi**,_3(1986),s.11 önde gelen çalışmalardır. Hasköy Ayazması, yer tesbiti açısından büyük problemler gösteren bir yapıdır. Tam yeri hakkında kesin bir bilgiye sahip değ iliz. Uzun süre ayazmanın yeri olarak Galata'nın sırtlarında, Tünel'in çıkışı gösterilmiş, sonra daha yukarıları Hasköy tarafları olduğu söylenmiştir. Evliya Çelebi ise bu yerin Piri Paşa'da olduğunu ve XVII.yüzyılda Rumların burayı ziyaret ettiklerini yazmaktadır. S.Eyice ise bu ayazmanın belki de Bizans Devrine ait olan bir cüzzamhane'nin yanında olabileceğini belirtir. Haliç'in önemli bir Cüzzamhanesi Haliç'in

karşı tarafında V.yüzyılda İmparator Mavrikios(582-602) tarafından kurulmuş VII.Constantinos porphyrogenetos(913-959) ile Tzimiskes(969-976) tarafından genişletilmişti. Buranın 13.yüzyılda faal olduğu bilinir.Bu Cüzzamhane hakkında Aziz Hagios Zotikos'un hayatını anlalkan efsane (Vita)den bilgi alınabilmektedir.Zotikos'un İmparator'dan kıymetli taşlar almak için aldığı paraları cüzzamlılar için harcadığı anlatılmaktadır.Bunun üzerine Azizin öldürülmesi için emirler verdiği sırada meydana gelen mucizeler karşısında İmparator cüzzamlı çadırlarını yıktırarak yerine hastane yaptırmıştır.Halicin karşı kıyısında azizin sürüklendiği yerde fişkırın kaynak ise sonra ayazma haline getirilmiştir.Bu olayı anlatan tek yazma ise İskenderiye Patrikliği Kütüphanesinden Amerika'ya Baltimore Walter Art Gallery'ye gitmiştir.İçinde Zotikos'un bir minyatürünün bulunduğu yazma IV.Mikhael (1034-1041) yıllarında hazırlandığı öğrenilir.Uzun süre bu ayazma yer itibari ile problem olmuş ancak çıkacak yeni malzemeler bu konuda açıklık ortaya koyacaktır kanaatini tarafımıza uyandırmaktadır.

3-Hagia Theodosia Ayazması olarak bilinen yapı, bugün Fatih'de Bıçakçı Çeşmesi Sokağı,Devirhan Çeşme Sokak ile Musabey Sokaklarının kesim noktasında yer almaktadır.Bu konudaki çalışmalar sınırlı sayıda olarak genellikle, M.Gedeon;**Byzantion Heortologion**, İstanbul 1899,s.186 /İstanbul Belediyesi. **İstanbul Rehberi**, İstanbul 1934,pafta8/ A.M.Schneider; **Byzans**. Berlin.1936., S.48, no:51-52/A.M.Schneider: Hagiasma in der Bıçakçı Çeşmesi Sokağı ,Archaeologische Anzeiger .55(1940) ,s.592-595/ **Cumhuriyet Gazetesi**.14 Nisan 1949 s.1 / S.Eyice: Bıçakçı Sokağındaki Bizans Ayazması, **İst.A.c.5**(1965),s. 2745-46 olarak görülmektedir. Theodosia Ayazması İstanbul'da Zeyrek semtinde Bıçakçı Çeşmesi Sokağında olduğu tam olarak bilinmesine rağmen, bulunduğu bahçenin bugün ev ile dolu olması yapının evler altında kaldığını göstermektedir. Yapı 1890' lardan beri bilinmesine rağmen 1949 yılında yeni bulunmuş gibi gazetelere geçmiştir. Yapı 1940'lı yıllarda Ayşe Ellialtıoğlu adında bir kadına aitti. 1949 yılında yeni keşfedildiği zannedilerek Patrik Athenagoras tarafından da ziyaret edilen Ayazmanın ihya edilmesi hususunda da karar alınmıştı. Yapının kesin olarak Bizans Devrine ait olduğunu söylemek yanlıştır. Bu ayazma için ileri sürülen kilise ve hamam fikri ise tutarsızdır. Ayazma herhalde terkedildikten sonra Türkler tarafından kuyu olarak kullanılmaya başlanmıştı. Yapı 5 x 3 metre ölçülerinde beşik tonozlu bir mahzenden ibaretti. İçine bir merdivenle inilirdi. Mahzen kısmı ile giriş arasında yine beşik tonozlu bir hol bulunuyordu. Holün mahzene taşan sekisinin etrafı mermer korkuluk levhaları ile çevrilmiş olup, bir menfezden giren su mahzenin

tabanında toplanıyor, fazlası da başka bir menfezden gidiyordu. İçindeki mermer levhalar V,VI.yüzyıl işi olmakla beraber ayazmanın bu kadar eski olmasına ihtimal verilmez.Esas mahzenin tabanı sekiye nazaran daha aşağıda olup, içeride hemen hemen korkuluk, üst kenarı seviyesine kadar yükselen yani iki metre kadar derinliğe sahip su bulunuyor idi.Çok temiz ve berrak olan suyun nereden geldiği bilinmemekle beraber bu noktada çıkan bir kaynak olması da muhtemeldir. Duvarları su geçirmeyen horosan harcı ile sıvalı olan bu mahzenin Bizans Devrine ait olan ise sadece yukarıda da bahsedildiği gibi korkuluk levhalarıdır.

4-Zoodokhos Pighi-Balıklı Ayazması ise İstanbul içinde en ön plana çıkan ayazma olarak görülmektedir. Ayazma bugün, Silivrikapı'da Seyit Nizam Balıklı yolu ile Balıklı Caddesinin kesim noktasında bulunmaktadır.Öneminin fazlalığından dolayı hakkında son derece önemli yazılar bulunmaktadır. Bunlardan bazıları,K.P.; **Perigrafe tes Zoodokhu Peges**.İstanbul. 1841/Rahip Eugenios: **E Zoodokhos Pege**.İstanbul 1886/ Agathangelos(Drama Metropolit) ; **E Zoodokhos Pege**,Drama 1906/Johann Georg: Darstellung Maria als Zoodochos Pigi ,**Byzantinische Zeitschrift**.18 (1909) ,s.183-185/C.Esad Arseven:**Eski İstanbul**,İstanbul 1328:(1910), s.,tür.yer/ /D.Kallimakhos:**E Stavropegiake Mone tes Zoodokhu Peges**, İskenderiye 1914/ MISN:**Zoodokos Pigi(Grekçe)** İstanbul 1937/E.Mamboury: **Constantinople guide Touristique**,İstanbul 1925 (Yeni baskı 1951) s.209/Neoklis Sarris:Balıklı (Zoodohos Piyi) Ayazması ve Rum Ortodoks Kilisesi ,**İst.A.c.4**(1965).s.2016-2019/Hakkı Göktürk;Balıklı Ayazması, **İst.A.** ,c.4(1965).s.2019-2020/ R.Ekrem Koçu: Balıklı Ayazması, **İst.A.**,c.4 (1965),S.2020-2021/P.Ğ., İnciciyan, **Ay.es.**,s.15,dipnot 43/S.Eyice: Ayazma, TDV,**İslam Ansiklopedisi**,c.4(229-230) olarak görülmektedir.Balıklı Ayazması Silivrikapı dışında ve kapıya yaklaşık ikiyüz metre uzaklıkta bulunan aynı isimli Kilisenin bitişiğinde inşa edilmiştir.İstanbul'un bilinen en önemli ayazmalarından biri olan yapı,Türkler tarafından da XVII.yüzyıldan beri ziyaret edildiği bilinmektedir. Yapı, Hayat verici Kaynak Meryem'e ithaf edilmiştir. Ayazmanın yapılışı hakkında değişik görüşler vardır. İmparator I.Leon(457-474),Iustinianus(Ş27-565) bu suyu bulan ve üzerine inşa yaptıran imparatorlar olarak bilinirler. Yapı ile ilgili olarak anlatılan bir çok öykü arasında yoksul Leon'un bir ihtiyara yardım etmesi ve gözleri açıldıktan sonra da imparator olunca burada bir ayazma yaptırdığı en çok anlatılandır. Ancak bir başka görüşte buradaki bir Asklepion Tapınağının olduğu şeklindedir. Ayazmanın bu kadar ünlü olmasının bir sebebi de Tettalos adında bir adamın öldükten sonra burada üç defa yıkılması sonrası tekrar hayata kavuşmasıdır. Yapı

birçok kez yıkılmış, sonra tekrar ihya ettirilmiştir. Burada yapılan kazılar sırasında pek çok mezar taşı ortaya çıkarılmıştır. Bu kazılarda Tettalos'un da mezar taşına rastlanılmıştır. Iustinianus, İmparatoriçe Atina¹lı Eirene, İmparator Makedonyalı I.Basileios, İmparator VI. Leon İmparatoriçe Theofano, Terkos Metropoliti Nikodimos, III.Sultan Ahmed, III.Sultan Selim(ihya için izin verdi), Patrik I.Constantinos, II.Mahmud(İhya izni verdi), yapının ihyası için uğraşmışlardır.Surlar dışında olan ayazma Osmanlıların eline Fetih'ten önce geçmiştir.Bu tarihlerde bakımsız ama terkedilmemiş olan ayazma,Osmanlılar tarafından hor görülmemiş bilhassa ihyası için çok fazla hoşgöründe de bulunulmuştur.Burada yapılan kazılarda bulunan ve ‘Panagia Balıklıoptissa’ Balıklının Meryemi adı verilen çok kıymetli bir ikon da bütün Rum evlerinde dolaştırılmıştır.Bu dolaştırma sırasında da toplanan para yapının ihyasına harcanmıştır. Ayazmanın suyunda ortaya çıkan balıklardan dolayı Türk devrinde Balıklı diye anılmaya başlanan ayazmanın bugün dahi anıldığı isim budur. 1953 de asfalt yola bağlanan yapı, bugün kiliseye bağımlı bir haldedir. Balıklı Ayazmasında asıl kaynak iki kuyudan ibarettir. Ortada çamur ve suyun akması için gerekli delikler vardır. Ortada bir kubbe altında birleşen dört dehliz tünelden meydana geldiği bilinmekte ise de bugün bunları görmek imkânsızdır. Kırmızı mermerlerle döşenmiş etrafında yine somaki mermerden bir leğen(tekne) bulunmaktadır. Tepesine çıkmak isteyenlere kenarda ayrıca merdiven yapılmıştır. Ayazmaya giriş çift taraflı olmak üzere 19 merdivenle sağlanmaktadır. Giriş kapısının üzerinde 1910 tarihli bir Meryem İkonası bulunmaktadır. Bugün ayazmanın orjinal halinden hiç bir şey kalmamıştır. Yapı halen 1727 tarihinde yapılan binanın özelliklerini taşımaktadır. Su, bugünkü zeminin altında kalmıştır. Barok etkilerin görüldüğü yapının çapraz tonozla örtülü üst örtüsünün ortasında İsa görülmektedir. Küçük bir kilise planını hatırlatan ayazmada ikonların asılı olduğu bir ikonastasis duvarı bulunmaktadır. Bu duvar üstündeki ikonlar ise geç tarihidir. Merdivenlerle ayazmaya girmeden hemen önce duvar üzerinde bir kitabe bulunmaktadır. Bugün suyu çok kirli olan ayazmada su temizliği için artı depo kullanılmaktadır. Kaynaklarda abartılı olarak bahsedilen hertaraf altın ve sayısız kıymetli taşlarla süslenmiş, işlenmiş olan kubbesi altın kaplıdır cümlesine uygun hiç bir iz, yaptığımız araştırmada ortaya çıkmamıştır. Tarihi gelişim içinde önemli bir yere sahip olan Balıklı Ayazması önem kazandıkça bunun bir belirtisi olarak da etrafına dört kilise yapılmış bu da önemin ne derece ilerde olduğunu burayı ziyaret edenlere göstermiştir.

5-Studius Manastırı Ayazması bugün Yedikule, İmrahor İlyas Bey Camii yanındaki sarnıcın ön tarafında ve ona bitişik olarak yer almaktadır. Bu manastır, bir kilise, sarnıç, ayazma ve bünyesinde barındırdığı ve Bizans sarayına da özel minyatürler üreten bir de minyatür okuluna sahip bir yapı idi. Manastır için yüzlerce yazılmış kitap makale olmasına rağmen ayazması için çok fazla kaynakla karşılaşmayız. En detaylı çalışmaların başında W.Müller,Wiener: **Bildlexikon Zur Topographie Istanbul**,Tübingen 1977,s.147-152/ /S.Eyice: Ayazma,**TDV.İslam Ansiklopedisi**,c.4(229-230) Özkan Ertuğrul; **Doktora Tezi**,s.116-117 gelmektedir.Studios Ayazması Yedikule semtinde 461 tarihinde Studios tarafından yaptırılan. Aziz Ioannes Manastırı Kilisesi'nin (İlyas Bey Camii)

yanında yer almaktadır. Ayazma, Kilisenin yanında yer alan sarnıcın bitişiğinde inşa edilmiştir. Müller-Wiener tarafından Theotokos şapeli olarak gösterilebileceği öne sürülmüştür. Ancak yapı bu görüşün kabul edilmesi durumunda sadece şapelin alt yapısı olabilecektir. Çünkü içi tamamen su geçirmez sıva ile kaplanmış olan ayazma küçük bir su haznesi şeklindedir. Kanaatimizce yapı önce emprovize sarnıç olarak inşa edilmiş daha sonra ayazma haline getirilmiştir. Çünkü arkadaki sarnıçla da bağlantısı olan ayazma, sayunu da herhalde buradan alıyordu. Bunu gösteren üç ayrı kanal bugün iyi bir araştırma ile rahatça görülebilmektedir. Büyük ihtimalle bu kanalların kapanması yapının ayazma olarak kullanılmasına sebep olmuştur. Plan olarak ta küçük bir kilise esprisinde olması bunun bir alt yapı olduğu konusundaki görüşleri kuvvetlendirmektedir. Ancak bunu ispatlayacak herhangi bir iz şimdilik yoktur. Ayazma 7.24 x 5.20 metre ölçülerindedir, Dikdörtgen biçimindeki bu mekanın tonozları ve kemerleri iki sütun tarafından taşınmaktadır. Yapının doğu tarafı bir apsis ile nihayetlenmektedir. Yapıya giriş kuzey tarafındaki merdivenle sağlanmaktadır. Apsisin önünde ve iki yanındaki dikdörtgen formlu çıkıntılar çapraz ve beşik tonozlu olarak inşa edilmişlerdir. İki sütun üzerinde yer alan başlıklar ise 5-6 yüzyıla ait olan ionik-impot üsluptadır. Yapının üst örtüsünde yer alan delikler ise buradan su elde etmek için kullanılıyor idi. Yapının batı köşesinde yer alan ve 2 x 2 metre ölçülerindeki bölüm ise sarnıçtan su irtibatı kesildikten sonra su sağlanan daha doğrusu suyun burada biriktiği bölüm olmalıdır. İzi olmasına rağmen tıkalı vaziyette bulunan ve bu bölüm ile sarnıç arasındaki bağlantıyı gösteren, bir kanal, sarnıç ile ayazmanın ilişkilerinin kalmadığını açıkça belli eder. 1982 ve 1985 yıllarında iki kez girebildiğimiz yapı gördüğümüz süreler içinde şarap imalathanesi olarak kullanılıyor idi. Bugün içine girmenin zor olduğu yapı edindiğimiz bilgilere göre şahıs malı olduğundan dolayı içeri pek kimseyi bırakmamaktadırlar. Yapı bugün gaye dışı kullanılmasına rağmen, yine de iyi durumdadır. Bu ayazmaların dışında Bizans Devrine tarihlenen 3 adet ayazma daha vardır. Bunlar Hülya Tezcan tarafından bir doktora tezi çerçevesinde ele alınmıştır. Topkapı Sarayı bünyesinde yer alan eserler için Bak. Hülya Tezcan; ay.es.s. Hagios Therapon, s.88-89, Hodegetria Ayazması, s.39 ve Soteris Ayazması 70-71, Ancak bu üç ayazmanın dışında daha öncede belirttiğimiz sebeplerden dolayı diğer İstanbul ayazmaları Bizans sonrası Post-Bizans eserleri içinde sayılacağından konumuz dışında bırakılmıştır. Bunun yanında ileride bu konuda çalışma yapacak olan araştırmacılar için aşağıda geniş bir listesi sunulmuştur.

İstanbul post-bizans devri ayazmaları; Aya Euphemia-Fener, Aya Anna -Fener, Aya Euphemia -Beylerbeyi, Aya Anayın-Çengelköy, Aya Euphemia-Haydarpaşa, Aya Georgios-Kızıltoprak, Aya Terapon-Yeniköy, Aya Georgios -Üsküdar, Aya Georgios-Büyükada, Aya Georgios-Kumkapı, Aya Terapon-Sarıyer, Aya Terapon-Pendik, Aya Terapon-Yeniköy, Aya Terapon -Çubuklu, Aya Theodoros-Langa, Aya strati-Balat, Aya Stefanos-Yunus, Aya pandeleimon-Emirgan, Aya Pandleimon-Pendik, Aya pandeleimon-Çengelköy, Aya pandeleimon-Ayasofya, Aya Pandleimon-Haznedar, Aya Onofrios-

Paşabahçe,Aya Pandleimon-Bakırköy,Aya Pandleimon-Hasköy,Aya Onofrios Arnavutköy,Aya Nikolaos-Beykoz,Aya Nikolaos-İstinye,Aya Nikolaos-Kumkapı,Aya Nikolaos-Kumkapı, Aya Nikolaos-Kuruçeşme,Aya Nikolaos-Paşabahçe,Aya Nikolaos -Topkapı,Aya Nikolaos-Balat,Aya Nikolaos-Kasımpaşa,Aya Nikolaos-Fener,Aya Nikolaos Büyükdere,Aya Nikitos-Eğrikapı,Aya Nikitos-Heybeliada,Aya Minas-Fener,Aya Minas -Bebek,Aya Minas-Kumkapı Aya Minas-Balat,Aya Minas -Samatya,Aya Mamas-Yeşilköy,Constantinos-Helena-Tarabya,Aya Constantinos -Büyükkada,Aya Constantinos-Yeniköy,Aya Constantinos-Çengelköy,Aya Constantinos-Büyükdere,Aya Constantinos-Beykoz-Paşabahçe arası,Ioannes Prodromos-Samatya Ioannes prodromos-Salmantomruk, Ioannes Prodromos-Pendik, Ioannes Prodromos-Kalamış, Ioannes Prodromos-Kadırga, Ioannes Prodromos-Fener, Ioannes Prodromos-Tarabya, Ioannes Oteologos-Baltalimanı, Aya Ioannes Kalivitis -Kadırga,Ioannes-Yeşilköy, Ioannes-Taksim-Eski İ.S.K.İ. arası, Ioannes-Boğaziçi, Ioannes-Samatya-Hastane arası, Ioannes -Üsküdar, Ioannes-Langa, Ioannes-Üsküdar, Ioannes-Topçular, Ioannes-Paşabahçe-Tarabya,Ioannes Bebek, Ioannes-Burgaz Adası,Ioannes-Çırağan,Ioannes-Bebek, Ioannes-Arnavutköy,Haralambos-K.çekmece,Haralambos-Çengelköy, Haralambos-Yeinköy,Haralambos-Fener,İstavroz Bahçesi-Beylerbeyi, Unkapanı Kapısı-Unkapanı, Evangelikasımpaşa,İyne-Kasımpaşa,Daver Baba Tekke Yapı-Maltepe-Başibüyük,Yeniköy-Yukarı Yeniköy,Panaghia-Aşağı Yeniköy, Aya pandleimon-Kuzguncuk, Küplüce,-Eyüp-Kağthane, Analipsis-Çengelköy,Analipsis-Maltepe,Analipsis-Samatya Analipsis-Kuruçeşme,Uzun Artin Yalısı -Defterdar Burnu-Kuruçeşme,Ayazma Camii -Üsküdar,Meryem-Yuşa Tepesi,Constantinos-Büyükkada, Paraskevi -Büyükkada,Georgios-Büyükkada, Aya Fotini-Büyükkada,Sütlüce ,Sütlüce, Hagios Theodoros-Kandilli,Havvariyun-Galata,Sergios-Bakhos Küçükayasofya,Haralambos -Kurtuluş, Fanurios-Yenişehir,Eftimios-Fener Dimitrias ,Kumkapı, Dimitrios-Çengelköy,Dimitrios -Kuruçeşme,Andonios -Galata,Atanasios-Kurtuluş,Andonios-Galata,Trion Erarhon-Çengelköy Andonios-Beylerbeyi, Andonios-Balat,Paraskevi-Sütlüce, paraskevi-Belgrat Kapısı, Paraskevi-Tarabya, Paraskevi-Beşiktaş,Paraskevi -Hasköy,Paraskavi -Hasköy, Paraskevi -Kazlıçeşme, Paraskevi -Kumkapı, Paraskevi -Karaköy Paraskevi-Fener,Paraskevi-Heybeliada,Paraskevi-Yeniköy, Paraskevi-Kumkapı,Trios-Mevlevihane Kapısı,Trias-Maltepe,Theodosia-Fener Blakhernai-Arnavutköy,Blakhernai-İstinye,Loni,Eğrikapı,Apâstidi-Bebek, Alay Köşkü Yanı(İsimsiz),Merkez Efendi Dergahı yanı-Topkapı,Paraskevi-Yeşilköy, Paraskevi-Sefaköy,Paraskevi-Edirnekapı,Paraskevi Maltepe, Paraskevi-Pendik,Paraskevi-Mevlevihane Kapısı,Paraskevi-Merdivenköy, Apastoli -Fındıklı,Fotini-Büyükdere Eirene-Cevizli,Eirene -Pendik,Kiryaki-Arnavutköy, Kiryaki-Kireç burnu,Kiryaki-TarabyaMarine -İstinye,Kiryaki -Paşabahçe, Marina-Tarabya,Marina-Fener,Marina-Çengelköy,Paraskevi-

Anadoluhisarı-Kanlıca arası,Paraskevi-Balta Limanı,Paraskevi -Amav utköy,Paraskevi - Arnavutköy,Paraskevi-Beşiktaş,Paraskevi-Beylerbeyi,Paraskevi-Beykoz,Paraskevi -Büyükdere, Paraskevi-Kadıköy,Paraskevi-Kadıköy,Paraskevi -Büyükada,Paraskevi -Büyükada,Paraskevi-Kuruçeşme,Paraskevi-Küçüksu,Paraskevi-,Kireçburnu, Paraskevi-Kartal,Paraskevi-Küçükçekmece,Paraskevi-Kasımpaşa,Paraskevi-Merdivenköy,Georgios-Baltalimanı-Rumeli arası, Georgios-Ortaköy,Euphemia-Haydarpaşa Euphemia -Heybeliada,Ekaterini -Kadıköy,Ekaterini -Moda,Eudoksia -Langa,Haralambos-Cibali-Ayakapı arası,Potini -Arnavutköy,Fotini -Florya,Sulu Manastır-Samatya,Aya And on-Karagümrük,Fotini-Yeşilköy,Fotini -Yeniköy,Fotini -Büyükada,Karataş-Karataş,Georgios Ayazması-Yeniköy,,Eliya- Arnavutköy Euphemia-Kireçburnu,Aya Yorgi -Kuleli,Mavro Molos-Rumeli Kavağı,Vefa Ayazması-Vefa olarak sayılabilir.

Sivil su konusuna gelince, bunun için öncelikli olarak İstanbul'da **SUYUN TEMİNİ** ve taşınması konusu ele alınmalıdır. İstanbul'da Bizans Devri su temini ile ilgili olarak bir çok kaynak tarihi bilgi vermektedir. Ancak bunlar elde bulunan eksik belgeler yüzünden günümüzde yetersiz kalmaktadır.Bizans su tesisleri hakkındaki ilk bilgileri Hammer'de(1) buluyoruz.Hammer kitabında iki bölüm halinde incelediği sistemde tarihçe ile birlikte sarnıçlara da uzun bir bölüm ayırmıştır.Ancak suyun geliş çizgisi üzerine detaylı bir bilgi vermemiştir.1812-1913 yıllarında yaptığı araştırmada bilinen sarnıçların yanısıra Eğrikemerli Bizans olarak veren Andreossy(2) ise daha çok teknik kısım üzerinde durmuştur .Ancak Andreossy'nin topladığı bilgiler gerek Hammer'de ve gerekse Patrik Konstantinos'un kitabında(3) zaten bulunmakta idi.Bütün bu araştırmaların üzerine 1893 de yayınlanan ve Strzygowski ile Forchheimer' in imzasını taşıyan kitap(4) günümüze kadar ulaşan en geniş ve etraflı yayınların arasındadır.Burada iki bölüm halinde incelenen Bizans Devri Su sistemi fotoğraf ve planlar ile de zenginleştirilmiştir.Metin,katalog ve teknik kısımlardan meydana gelen kitap,su sistemine 1893 deki şartlarla açıklık kazandırmaya çalışmıştır. Bunların ardından Dalman(5), daha çok Bozdoğan (Valens) kemeri üzerinde durduğu kitabını yayınlamıştır.Ancak Dalman kitabında Kırkçeşme sularının Valens Kemerli üzerinden geçtiğini belirterek kanaatimizce bir yanılgıya düşmüştür.Çünkü Kırkçeşme sularının çıkış yapabileceği kod 34 metre olabileceği için (6) bu imkansızdır,Dalman bunun yanında Mazul Kemer gibi bazı diğer kemerler hakkında da bilgi vermektedir.Bizans Devri su sisteminden daha çok,bu dönemdeki su ile ilgili olarak çıkarılan kanunlarla daha çok uğraşan Posvar(7) açık ve kapalı su yollarının sert nizamlarla birlikte korumaya alındığını bildirmektedir.Posvar Theodosius ve Iustinianus kanunlarının bir tercümesini vererek konuya açıklık kazandırmaya çalışmıştır,F.Dirimtekin(8) ise İstanbul'a su taşıyan kemer ve kanallar üzerinde yaptığı çalışmada İstanbul'un suyunu üç ayrı kanaldan şehre geldiğini belirtmiştir,Ancak bununla birlikte bazı endişeleri

olduğunu da belirtmiştir.özellikle Trakya'dan gelen suyun taşındığı kemerler arasındaki bağlantıların aldatıcı olduğu hatırlanınca Dirimtekin'in endişesine hak vermek gerekir,Dirimtekin suların,,Belgrat Ormanlarından, Istranca Dağlarından ve Halkalı'dan geldiğini belirtmektedir,Bu suların taşındığı kemerleri de etraflıca anlatmıştır,Bu yayınların ardından İstanbul ile ilgili olarak bir topografya kitabı yayınlayan W,Müller-Wiener (9)Bizans Su Sistemi ile ilgili olarak genel bilgiler vermiştir.Bu genel bilgiler içinde tarihçeyi daha uzun olarak işlemiştir.Müller-Wiener,Hadrianus'a atfedilen suyun,şehrin batısındaki bölgelerden getirildiğini,II. Theodosius zamanında ise bu suyun Saraya ayrıldığını anlatır.Iustinianus zamanında ise tamirler geçiren bu suyun bir sarnıca bağlandığını belirtir.Müller-Wiener 4.yüzyılın üçüncü çeyreğinde Valens Kemerinin yapıldığını ,ancak 382 de bir emirle su sarfiyatının kısıldığını bildirir.Fakat bunun yanında I.Theodosius tarafından yaptırılan ve Theodosius Kemerini diye tanınan bir kemerin varlığının da haberini verir. Aynı tarihçe içinde 451 de Marcianus'un yüksek dereceli memurlarının ziyafet paralarının, su yolları inşası için harcadığına dair bilgiler de bulmaktayız.Burada MüllerWiener,haklı olarak Iustinaunus'a atfedilen Uzun Kemer'in Osmanlı Devrine ait olduğunu belirtir(10).Ancak bu kemerin ayaklarındaki Bizans Devri işçiliğini de görmemezlikten gelir.Bizans Su Sistemi ile ilgili olarak en son bilgi veren S.Eyice(11), daha önceki yayınların bir listesini vererek sistemle ilgili açıklayıcı bilgiler ileri sürmüştür. Eyice, tarihçe ile birlikte, kemerler, kanallar, çeşmeler, sarnıçlar üzerinde durarak özet te olsa genel bir toparlamasını yapmıştır. Eyice(12) suyun varlığına büyük önem veren Romalıların, Antik Byzantion'da geniş bir şebeke kurduklarını, İmparator Hadrianus(113-124) zamanında şehrin batısındaki Trakya arazisinden şehre su taşıdıklarını belirtir. Bu su şebekesi II.Theodosius tarafından 439-441 de yalnız saraya iletilerek değiştirilmiştir diyerek Müller-Wiener ile aynı görüşte olduğunu ortaya koymaktadır.Eyice,Valens suyunun ise şimdiki üniversite binasının olduğu yerdeki Nymphaeum Maximum'a döküldüğünü açıklar.Halkalı su şebekesine ait olan Ma'zul Kemerin ise Roma Devrine ait olduğunu belirtmektedir.Yine Terkos Gölü'nün güney-Batısındaki kemerlerin Theodosius ve Marcianus zamanlarında IV-V.yüzyıllarda yapılmış olabileceğini ileri sürer.Eyice ,çok haklı olarak bu kemerlerin Orta Bizans Devrinden sonra terkedildiğini ve suyun sarnıçlar ile elde edildiğini belirtir(13).Yine ileride anlatacağımız üzere,açık su haznelerinin özellikle geç Roma Devrinde kanallar vasıtası ile şehre su verildiği konusu Eyice tarafından yerinde bir noktalama ile belirtilmiştir (14).

Toparlayacak olursak İstanbul'da Bizans Devri Su Sistemi daha Roma Devrinde ele alınmış ve geniş bir su şebekesi yapılmıştır. Bu şebekeler Bizans Devrinde gerekli tamirier yapılarak kullanılmıştır. Ancak Orta. Bizans Devrinden sonra gerek bakım zorluğu ve gerekse dışardan saldırılar ile harab olduğundan terkedilmiş ve sarnıçlar su temini için bolca kullanılmaya başlanmıştır. Hadrianus, Valens, I.Theodosius,II.Theodosius,Marcianus,Iustinianus su teminine önem vermiş, suyun korunması için çalışmışlardır.V.Constantin,III.Romanos ve

I.Manuel'in ise yaptırdıkları tamiratlar hakkında fazla bir bilgimiz yoktur(15).

1-J.von Hammer;**Constantinopolis und der Bosphorus**.,Pesth 1822,I,s.522 vd.

2-Comte Andreossy; **Voyage a l'em.bouchure de la mer Noire ou Essai sur le Bosphore et la partie du delta de Thrace comprenant le systeme des eaux qui abreuvent Constantinople**,Paris 1818

3-Konstantios: **Konstantinias palaia te kai neoteraetoi perigraphe Konstantinoupoleus**,Venedik 1824 ,s.40(Su kemerleri ve tesisleri) s.53(sarnıçlar) anlatılmıştır.

4-J.Strzygowski, Ph.Forchheimer:**Wasserbehaelter**,Wien 1893

5-K.O.Dalman: **Der Valens-Aquadukt in Konstantinopel**,Banberg 1933

6-Kazım Çeçen: **İstanbul'da Osmanlı Devrindeki Su Tesisleri**, İstanbul 1984,s.20

7-J.Pasvar; Bauvorschriften des byzantinischen Rechtes, **Byzantino-Slavica** ,XX(1959) ,s.9-19

8-Feridun Dirimtekin: Adduction de l'eau a Byzance, **Cahiers Archeologiques**,X(1959) ,s.217-243

9-W.Müller-Wiener:**Bildlexikon Topographie İstanbuls**,Tübingen 1977,s.271-285

10-W.Müller-Wiener: **ay.es.** ,s.271-272

11-S.Eyice:Byzantinische wasserversorgungsanlagen in İstanbul,**Leichtweiss Institut für Wasserbauten Universität -Brauschweig mitteilungen**,heft 64,16 sayfa(1979);ay.yaz;İstanbul'un Bizans Su Tesisleri,**E.C.A.'dan Haberler Kültür Dizisi**,2(1983) 4 sayfa ve İstanbul'un Bizans Su Tesisleri, **E.C.A.dan Haberler Kültür Dizisi**, 3(1983),4 sayfa

12-S.Eyice:**E.C.A.**,2,s.1

13-S.Eyice:**E.C.A**,2,s.2

14-S.Eyice: **E.C.A**,2,s.3

15-S.Eyice: **E.C.A**.2,a.2

1. İSTANBUL'DA BİZANS DEVRİNDE SUYUN TEMİNİ

İstanbul'da Bizans Devri ile ilgili olarak suyun nasıl elde edildiği veya başka bir tabirle su nasıl temin edilirdi sorusuna cevap vermek tam anlamıyla mümkün değildir. Çünkü yüzyıllar öncesine ait bir çok mimari bugün için ya kaybolmuş ya da toprak altında kalmıştır.Bunların çıkarılması ise ya tesadüfî ya da arkeolojik kazı yapmak ile

mümkündür. Bunun yanısıra günümüze ulaşan kalıntılar yardımı ile suyun temini konusunda bazı ipuçları yakalayabiliyoruz. Gerek sur içinde, gerekse sur dışındaki bir çok kanal ve kemerlerin birbiri ile ilişkileri ortaya konduğu zaman suyun nasıl şehre taşındığı aradaki kopukluklara rağmen ortaya çıkmaktadır. Bizans Devrinde İstanbul'un suyu bir kaç yolla sağlanırdı. Bunları, kemerler, kanallar, açık su hazneleri, sarnıçlar diye sınıflandırabiliriz. Ancak sistem içinde en çok uğraştığımız şehre gelen kemer ve kanalların birbiri ile olan bağlantısı ve geliş çizgileri ile birlikte başlangıç noktaları idi.

İstanbul'da Bizans Devrinde şehre gelen su iki ayrı kolda incelenebilir(1). Ancak bunların yanında Anadolu yakasının su ihtiyacı için bir çok dereden de yararlanılıyor idi. Bir su sistemi meydana getirmeyen Anadolu yakasının suları en belirgin olarak Bulgurlu yamacından çıkan Çamlıca Kaynağı ile biraz daha ileride bulunan Kayışdağı kaynağıdır. Yaptığımız araştırmalar sırasında Çamlıca kaynağının bugün halen kullanıldığını gördük. Hatta suyun temizliğinden ve kireçli olmadığından dolayı insanların büyük bidonlarla buradan su taşıdığını tesbit ettik. Hatta Altunizade de Bağlarbaşı'na doğru tarafımızdan görülen ve katalog kısmında verilen sarnıçtan çıkan kanal bu doğrultuda uzanmaktadır. Ayrıca buradan gelen su İlahiyat Fakültesi yapımı sırasında görülmüş ancak sonra bu su köreltilmiştir. Ancak son yıllarda Kadıköy metro inşaatı sırasında ortaya çıkan ve ne yazık ki yokedilen bir sarnıç Anadolu yakasının tan da bu noktada su toplayan havuzlarından biri olarak görülmelidir. Ayrıca yine yakın zamanda Feneryolunda yine bir inşaat sırasında görülen su kanalı aynı şabekenin uzantısından başka bir şey değildir. Bu bölge şebekesi ne yazık ki bugün sadece Çamlıca'da tek bir kol halinde akmaktadır. Kayışdağı suyu ise bir kolu Göztepe'de tren istasyonunun biraz üzerindeki bir çeşme ile bunun beşyüz metre kadan doğusundaki diğer çeşmeye su getirdiği bilinmektedir. Ancak bunun yanında, Küçükalya semtindeki Bryas sarayı sarnıcını da bu suyun beslediği belirtilmektedir(2). Anadolu yakasında bilinen en önemli bu suların yanın da Boğaziçinde de bir takım derelerin yardımı ile su elde edildiği .bilinmekte ise de bunların fazla bir mimari sistem meydana getirmedikleri, bugüne kadar ki elde edilen bilgilerden anlaşılmaktadır. İstanbul'da karşımıza çıkan ve bir tesis olarak görülen su temini yolları daha çok İstanbul'un batı tarafında görülmektedir. Bu bölge ile ilgili olarak, sadece Osmanlı Devri Su Sistemleri üzerine yapılan çalışmalarda Osmanlı öncesi sistemlerin çok az bilindiği araştırmacılar tarafından ileri sürülmüştür (3). Özellikle bu suların nasıl getirildiği, nasıl depolandığı ve nasıl taksim edildiği hep bir soru olarak kalmıştır. Ama bunun yanında da Osmanlıların kendilerinden önceki sistemlerden yararlandıklarını da belirtmişlerdir(4). Özellikle Halkalı Suları diye bilinen ve literatüre geçen suların sisteminin. inşaatı sırasında Roma Ve Bizans Devri yapılarından yararlanılmıştır. Tabii bu arada özellikle sivil mimari organı olan su mimarisinde Roma ve Bizanslı diye ayırmak pek de öyle kolay bir şey değildir. Hele kesin hatlarla ayırmak özellikle geçiş devrinde oldukça zordur. Yaptığımız araştırmalar sırasında gördük ki Osmanlılar, bahsedildiğinden de fazla olarak Bizans Devri Su sisteminden

yararlanmışlardır.Bu yararlanma.gerek mimarinin kullanılması ve gerekse yol güzergâhı şeklinde ortaya çıkmıştır.Osmanlı Devrine aik güzergâhlar takip edildiği zaman Bizans Devrine ait sistemin de kolayca ortaya çıktığı görülebilir.Sonuçta ise Bizans Devrinde İstanbul'un sularının iki ayrı kanaldan şehre taşındığını tespit ediyoruz.Ancak bu kolların yanında bir takım yan kanatların da olduğu görülmektedir.Bunlar ana kanalla birleşmekte ve su böylece şehre taşınmaktadır .Bu sular,Halkalı ve Kırkçeşme olarak isimlendirilebilir (5).En önemli su sistemi ve bağlı bulunduğu mimari hiç şüphesiz Halkalı suları diye bilinendir.Yanılma payının en büyük olduğu bu sular oldukça uzun bir yol katettikten sonra şehre gelebilmektedirler.Çıkış noktası için tam bir tesbitin zor olduğu bu suların belirlenen en ön noktası Istranca Dağlarının etekleridir. Istranca dağlarındaki ana kaynak izlendiğinde tek bir noktadan değil birkaç damardan su toplandığı anlaşılmaktadır.Bunlardan birincisi bugün Vize ilçesinin hemen 3 km.dışında yer alan su kaynağıdır ki,Vize'de yer alan antik tiyatronun üzerinden doğuya Saray ilçesine doğru giderken Çakıllı Köyü kemerleri ile birleşir ve İstanbul'a yönelirken aralarda yer alan Balkaya köyü gibi su alanları başta olmak üzere pek çok noktadaki suları da toplar.Istranca Dağı kemerleri ile başlayan yolculuk, daha sonra Yazlık Köy Çiftlik Köy,Keçi Germe,,Büyük Germe,,Talas ,Karacaköy,, Gümüşpınar,, Kurşunluköy ,Ballı Kemer, Karakemer,Viran Kemer,Veysi Paşa Kemer,Kahvecibaba,Mazul Kemer ile devam ettikten sonra, en son Edimekapı'dan giriş yaparak Bozdoğan Kemerleri'ne kadar gelir.Ancak arada vadiler dışındaki yükseltilerin pek çok noktasında yer alan tepelerin su aktarımı kanallar ile sağlandığından zaman içinde toprakla dolmaları yüzünden takibi son derece zordur. Bunların en önemlilerinin başında ise Vize-Çakıllı arası kanallar ile Moğlava Kemerinin doğusundaki,, Viran kemerin bitişiğindeki,Veysi Paşanın güneyindeki kanallar ile Rami kanalları gösterilebilir. Osmanlıların Halkalı suları ise çoğu kez bu kemerlere paralel olarak yapılmış bazen de bir çok parçası kullanılmıştır,Istranca ormanlarından başlayan bu su zaman içinde bir çok kez tahrip edilmiştir.En büyük tesis olma özelliğini de taşıyan sistem 623-626. da Avarlar tarafından ve 679 da Trakya'da yerleşen Bulgarlar tarafından kesilerek şehir susuz bırakılmıştı.Bu yüzden şehrin su ihtiyacını temin için haşka kaynaklardan faydalanılmıştır.Avarlar ve Bulgarlar tarafından tahrip edilen bu tesisler 8.ve 9.yüzyıllarda Asya ve Pontustan getirilen ustalar tarafından yeniden işler hale getirilmiştir.Istranca'dan haşlayıp Bozdoğan Kemer'de biten yolda suların,Edimekapı'ya yakın bugünkü adı ile sulukule denilen noktadan şehre girdiğini zannediyoruz(6).Ancak bugünkü Sulukulenin Bizans Devrine işaret eden pek bir malzemesinin olmayışı, bizi asıl kulenin yıkılmış olabileceği şeklinde bir düşünceye itmektedir.Sulukuleye giren su,ardından Topkapı'ya çıkmakta ve buradan şehre su dağıtmaktadır.Bizans Devrinde karşımıza çıkan ikinci önemli yol ise Kırkçeşme suları diye isimlendirilebilir.Özellikle bu suları taşıyan kemerlerin kalıntıları üzerinde yer yer karşılaşılan Osmanlı kemerleri bize iyi bir klavuz olmuştur.Daha önce araştırılmış olan Osmanlı Kemerleri(7) üzerinde yaptığımız araştırmada bazılarının ayaklarında Bizans Devri izleri gördük. Osmanlılar ise bunları bir tarafa bırakmayıp, bunlardan ellerinden geldiğince yararlanmışlardır. Kırkçeşme Sularının taşındığı suların sahip olduğu

kemerlerdeki Bizans izlerine Büyük Bent,Uzun Kemer,Kovuk kemer,Koltuk kemer gibi mimarilerin temele yakın bölümlerinde rastlanılmaktadır .Bu izler Osmanlı öncesi buradaki Bizans kemerlerini açıkça ortaya koymaktadır,Bu sular ise fazla bir iz kalmamasına rağmen eldeki bilgilerle Belgrat ormanlarından başlayarak,Balıkli havuza kadar gelip,burada Istranca suyunun bir kolu ile birleşerek Eyüb üzerinden, Eğrikapı'ya gelir ve buradan şehre girer.Bizans Devrindeki en büyük problemlerden biri hiç şüphesiz ki gelen bu suyun nasıl dağıtıldığı idi. Ancak kemerlerde yaptığımız gibi su dağıtımında da yine öncelikle Osmanlı dağıtım merkezlerini dolaştık.Bu gezilerimiz sırasında (8) sisteminde getirdiği özelliklerle Bozdoğan Kemerinin, hemen yanında Tezgâhçılar Kubbesi adı ile bilinen haznenin Bizans etkileri gösterdiğini tesbit ettik(9).Bu maksemin dağıtım merkezleri ise Sultanahmet,Aksaray,Tahtakale'dir(10).Bir diğer maksem olarak söyleyebileceğimiz ise bugünkü üniversitenin yerinde olan Nymphaeum Maximum.dur.Bu ise suyunu Valens su kemerinden gelen Halkalı sularından almaktadır(11).Yine Halkalı sularının şehre girdikten sonra yöneldiği bölge olan Yedikule'de de bir maksem olması düşünülürse de bugünkü bilgilerimiz bunu ispatlayacak derecede değildir.Ancak Yedikule Hisarı'nın neredeyse önünde yer alan ve Bizans izleri taşıyan havuzun değiştirildiği düşünülürse bu düşüncelerimizi tersine güçlendirir.Son olarak maksem olduğunu bildiğimiz ancak bugün yolun altında kalan Ayasofya maksemi(12) yine bir Bizans Devri maksemi olabilir,Bütün bu su yollarının ve maksemelerin dışında özellikle açık su hazneleri ile samıçlar su toplamak için önde gelen su mimarisinin elemanlarıdır.İstanbul içindeki samıçların daha çok 9-10.yüzyıldan sonra yaygınlaştığı bunun sebebinin ise bu yüzyıldan sonra kemerlerin kullanıldığının şüpheli olduğudur(13).Çünkü zaten bakımı oldukça zor olan bu kemerlerin bir de ekonomik krizin en belirgin olduğu bu yüzyıllara rastgelmesi, bu sonucu oldukça kuvvetlendirmektedir.Ayrıca ikonaklazmanın getirdiği ve imparatorlukta büyük bir sallantının olduğu devrin arkasından. fazla bir imar hareketi beklemekte ne derece doğru olduğu tartışılabilir. Kemer ve samıçların dışında su temini için Bizans Devrinde **DERELER**'den de faydalanılmıştır. Bilinen bir dere Lykos(Bayrampaşa) deresidir(14). Vatan Caddesi boyunca akmakta olan dereden su ihtiyacı için su alındığını burada 1988 yılında açılan metro ile ilgili kazılarda ortaya çıkan kanallar vasıtası ile belgeleyebildik. Bu kanallar Fenari İsa Camii ve Aksaray'a doğru yön vermekte idi. Ancak Lykos deresinin daha Bizans Devrinde kurduğunu söyleyebiliriz. Çünkü, buradaki Constantin Lips Manastırı Kilisesi(Fenari İsa Camii) bu derenin hemen yanındadır ve böyle bir yerde inşaat için uygun değildir.Bunun dışında daha pek çok derenin varlığı bilinmesine rağmen günümüze ulaşan fazla bir bilginin olmaması bu konuda ortaya atılacak bir görüşü desteklemeyecektir. Ancak Anadolu yakasında böyle derelerin fazlaca olduğu bilinmektedir.Bu derelerin bir çoğunun kurummasına rağmen,bugün dahi bir çok dere halen faal durumda Boğaziçini süslemektedir,Su temini için en son görebileceğimiz eleman kuyulardır,Bunlar daha çok sızıntılarla dolu olmasına rağmen,bazen de yağmur suları ile dolmaktadır,Bizans Devrinden günümüze gelen kuyuların içinde en belirginini Bugün kapalı olan Bakırköy kuyusudur.Büyük ölçülerdeki bu kuyu tesadüfen bulunmuş ve sonra da kapatılmıştır.Bizans Devrindeki kuyu

inşaasını ise Osmanlılar bırakmamış,devam ettirmişlerdir .Bunun sonucu olarak ta hemen hemen bütün evlerin bahçelerinde yakın zamana kadar kuyular bulunurdu.Ancak bu kuyuların bazılarının kanallar vasıtası ile su aldığı da ileride de anlatılacağı üzere tesbit edilmiştir.

1-Ancak daha önce bu kollar üç ayrı bölümde incelenmiştir,Bk.Feridun Dirimtekin:**Adduction**,s.217-218 burada Drimtekin suların,Belgrat ormanlarından,Istranca'dan ve Halkalı'dan geldiğini belirtmektedir.Fakat Halkalı ve Istranca Suları aynı güzergâhtan gelmekte ve Halkalı suları diye adlandırılabilir.Bu kanaatimiz eldeki bilgilerin ışığında da desteklenmektedir.

2-S.Eyice:İstanbul'da Abbasi Saraylarının Benzeri Olarak Yapılmış Bir Bizans Sarayı Bryas Sarayı,**Bellekten**, XXIII (Ocak 1959),s.79-99

3-K.Çeçen:**İstanbul'da Osmanlı..** ,s.1-3

4-K.Çeçen:**İstanbul'da Osmanlı..**,s.19

5-Bu isimleri vermemizin sebebi daha önce literatüre bunların girmesi ve güzergâhın bu yollara çok yakın geçmesinden dolayıdır. Böylece bizden önceki araştırmalara da bir gelişme vermesi kolaylaşacaktır. Böylece konu daha bir anlaşılabilir hale gelecektir.

6-Bu görüşümüze karşılık olarak daha önce yazılan bir makalede bu suyun Eğrikapıdan giriş yaptığı belirtilmektedir, Bk.F.Dirimtekin:**Adduction**,s.218

7-K.Çeçen: **Mimar Sinan ve Kırkçeşme Tesisleri**,İst. 1988,s.97-116,134-137

8-Bu gezilerimize başlamadan önce gerek yollar hakkında bilgi veren ve gerekse gösterdiği değerli yayınlarından dolayı Sayın Prof.Dr.Kazım Çeçen'e teşekkür ederim.

9-Bu konuda daha önce olabilir. kelimesi kullanılmıştı.Bunun ne kadar haklı olduğunu görmüş olduk.Bk.K.Çeçen,**Kırkçeşme Suları**,s.164

10-K.Çeçen.:**Kırkçeşme Suları**...,s.160

11-S.Eyice:**İstanbul şehri** .,s.96

12-Bugün cadde altında kalan Ayasofya Maksemi, sistemin bir parçası olarak görülebilir. Bu Ayasofya Kubbesi olarak ta bilinektedir. K.Çeçen ile görüşmemizde bunun büyük ihtimalle Bizans Eseri olabileceğini belirtmişti. Bu görüş bize çok mantıklı geldi. Çünkü aynı güzergâhta bulunan kanal bunun bir belirtisi olarak çalışmamızın ileriki bölümlerinde incelenmiştir. Ayasofya Maksemi için Ayr.bk.K.Çeçen:**Kırkçeşme Suları**..., s. 164

13-S.Eyice:**E.C.A.**,2,s.2/K.Çeçen:**İstanbul'da Osmanlı**.,s.4/K.Çeçen: **Kırkçeşme suları**.. s.24-25

14-Bu dere için Bk.S.Eyice:**E.C.A.3,s.2/S.Eyice:İstanbul Şehri...**,s.,97 ayrıca başka bir takım yayınlar daha mevcuttur.Ancak bunların Eyice'nin yayınları içinde mevcut olduğundan ve başkaca bilgi vermediğinden dolayı burada isimlerini saymaktan kaçındık.İstanbul'da yer alan ve sistemin ilk başında sayabileceğimiz Bizans devri kuyuları genel olarak değerlendirildiğinde günümüze ulaşabilenlerinin sayılarının çok fazla olmadıkları anlaşılmaktadır.**KUYU** mimarisine baktığımızda ise su katmanına varıncaya değin derinliğine kazılan r genellikle silindirik biçiminde çevresine duvar örülen suyundan yararlanan çukur demektir(1).Bu kuyular genellikle ağız kısmını örten bir de kuyu bileziğine sabiptirler.Kuyular genellikle evlerin bahçelerinde görülmesine rağmen bazen de sarnıçlara yakın olarak ve onlarla bağlantılı olarak görülebilir.Bir kaynak veya su sızıntıları ile dolan kuyulara ulaşan bazı kanallar bunların bahsi geçen sarnıçlarla ilgisi olduğu yolunda görüşler ileri sürmemize sebep teşkil etmektedir.Bizans Devrine ait kuyuların inşa edilirken bir sıra, taş ve iki sıra tuğla ile ortaya koyuldukları görülmektedir.İlginç bir Bizans kuyusu olarak karşılaşılan ve **Bakırköy**'de bugün kapatılmış olarak bulunan bir kuyu içinde çıkan kanal hem kuyu mimarisi olarak hem de inşa tarzı olarak yararlanılabilecek bir elemandır(2). Bağlantısının tam olarak nereye olduğu sorusu fazla incelenemediğinden dolayı eksik kalmıştır. İstanbul'da Bizans Devrinde kuyuların fazla rağbet görmediğini çünkü sarnıçların bu açığı kapattığını rahatlıkla söyleyebiliriz.İstanbul'da Bizans Devri kuyularına Topkapı sarayı çevresinde de rastlanmıştır.çok yeni bir doktora çalışmasında(3) bunlar detaylı olarak anlatılmıştır.Bunların dışında bazı kuyuların varlığını bilmemize rağmen ne yazık ki haklarında geniş bilgi bulamadığımızdan dolayı bunları liste olarak vermek istedik.Bunlardan Ali Reis Sokak Kuyusu(4),Kocamustafa Paşa Kuyusu(5) yakın çevrede Tuzla Ekrem Bey (Andreas adası)Adası kuyusu(6) sayılabilecek kuyulardır. Ayrıca yerlerini bilmemize rağmen biç bir kısmını göremediğimiz Fenari İsa Camii yanındaki veZeyrek Camii karşısında 55-57 nolu evlerin avlusunda(7)ki kuyulardan da bahsetmemiz gerekmektedir.

1-Anonim; **Türkçe Sözlük,I.**(1983).s.771.ancak bunun yanında dini olarak da. değişik dinlerde küçük farklılıklar ile de olsa kuyunun, sembolik anlamları mevcuttur.Kuyuların sembolik anlamları konumuz dışında kaldığından sadece araştırmacılara yardımcı olur gayesiyle kısa bir bibliyografya vermek istiyoruz.Bk,George Ferguson:**Sign and şembols in Christian Art**,Oxford 1965,s.45Jean Chevalier-Alain Gheerbrant:**Dictionnaire des symboles**, Paris 1982,s.788-789

2-S.Eyice: **E.C.A.**,2,s.2

3-H.Tezcan:**Doktora Tezi**,s..204-209

4-N.Fıratlı:İstanbul Arkeoloji Müzeleri 3.9.1970 tarih ve 1362 nolu rapor

5-Y.Eğdemir; İst. Arkeoloji Müzeleri,18.5.1965 tarih ve 795 nolu rapor

6-C.Soyhan; İst. Arkeoloji Müzeleri 12.5.1973 tarih ve 1131 nolu rapor

7-F.Dirimkekin:**Adduction**,s.217-243

İstanbul Bizans Devri kuyuları içinde ilk örneğimiz, Eminönü Cankurtaran Mahallesi Akbıyık sok.66 ada, 95 parsel'de yer alan ve **Akbıyık sokak kuyusu** ile belirlediğimiz kuyudur.Ancak bu konuda Ş.Atik ve E.Ataçeri tarafından İstanbul Arkeoloji Müzesindeki bir rapordan(20.02.1976 tarihli) bilgi ediniyoruz.Bahsi geçen kuyu,Ali Çeliker adında bir şahsın arkeolojik park sahasındaki inşaatının hafriyatı sırasında ortaya çıkmıştır.Burada Bizans Duvarlarının arasında ortaya çıkan ve araştırmacılar tarafından Osmanlı Kuyusu olarak tarihlendirilen kuyunun Bizans Devrine ait olması bize daha mantıklı gelmektedir.Ancak resimlerinin raporlar içinde bulunmaması ve kuyunun bugün kapatılmış olması bizi bu konuda bir fikir ileri sürmemize engel olmaktadır.Diğer kuyumuz ise Sultanahmet'te caminin dış mihrab duvarı önünde **Arasta** üzerinde yer almaktadır. Burada iki adet kuyu tarafımızdan tesbit edilmiş olup, bugün halen görülebilmektedir. Kuyular; mozaik Müzesinin hemen. Yakınında yer almakta ve birbirleriyle bağlantılı olduğu düşüncesini vermektedir. Birincisi Arasta içindeki sarnıcın üzerinde yer alır. Herhalde buradaki konakların birine aitti ve alttaki sarnıçtan su almak için kullanılıyor idi. Tesbit edebildiğimiz yüksekliği yaklaşık 10 metredir. Bunun batısında ise sıbyan mektebinin (Belki cenaze girişi) güneyinde bir tane daha kuyu bulunmaktadır. İki kuyuda aynı kodlarda yer alır.Bu çevredeki sarnıçlarla ilişkileri olabilir.**Taşsavaklar kuyusu** adı ile kodladığımız kuyular, Cağaloğlu'nda aynı isimle anılan sokakta 12 numarada yer almaktadır.Müze tarafından yazılan (Mehmet İ.Tunay:1.12.1972 tarih ve 2092 sayılı) bir rapo ile tanınmıştır.Kuyu 1972 yılında yapılan bir inşaatın hafriyatı sırasında ortaya çıkmıştır.Elimizde bu konu ile ilgili olarak sadece müze elamanının verdiği çok acele diye nitelendirilen rapor bulunmaktadır.Sayın Tunay'ın tetkikler bitene kadar inşaatın durdurulması gerektiğine dair kaydına rağmen yerinde yaptığımız araştırmada kuyunun olmayışı ,bu dileğinin yerine getirilmediği yolundaki delil olsa gerekir. Halbuki kuyunun bulunduğu yer Bizans Devri su Mimarisi ile çok yakından olmalıdır. Çünkü Ayasofya'ya uzanan kanallar bu kuyuya çok yakın geçmektedir.**Bodrum Camii Kuyusu** ise,aynı isimle anılan Camii'nin(Bizans devrinde Myralion Manastırı Kilisesi),güneyinde bahçe içinde yer almaktadır.Hemen hemen ağız kısmına kadar ot ile doludur.1 metre çapında ve yaptığımız temizlikten sonra tesbit edebildiğimiz kadarı ile 20 metre derinliktedir. Örgü tam olarak görülememesine rağmen,yapı ile aynı yüzyılda yani 10.yüzyıla ait olsa gerekir.Belki de bu mimarının en net bilgi veren eserlerinden biri **Yenimahalle Kuyusu** olarak belirlediğimiz ve aynı isimli mahallede yer alan kuyudur.Bugün Bakırköyde Yeni mahalle semtinde Tayyareci Fethi Sokağı ile Fınn sokağının birleştiği yerde bulunan ve köreltilen kuyu S.Eyice(**E.C.A,2,s.2**) ve Z.Başak(**İstanbul Arkeoloji Müzeleri 5.10.1959**tarihli kayıt numaralı rapor) tarafından belirlenmiştir. Kuyu,yeni Mahalledeki bir kanalizasyon çalışması sırasında ortaya çıkarılmıştır.Yeni Mahalle istasyonundan

denize uzanan cadde üzerinde yer almakta idi.Fazla incelenmeden kapatılan yapının V,yüzyıla ait olması gerektiği ileri sürülmektedir.Yapının Ioannes Kilisesi ile Tribunal binası arasında olması dikkat çekmektedir.Zekiye Başak,5-6 metre kadar dibine inildiğini ve dibinde su görüldüğünü bildirmektedir.Kuyunun duvarı,çok muntazam işlenmiş taşlarla kaplı olup,kuyunun dibinde batıya açılan kemerli bir tünel ağı görülmüştür.Taşların üzerinde iki yerde görülen kabartma haçlar,S.Eyice tarafından önemle belirtilmiştir. Bu kuyu ise gelecek sayıdaki yazımızda bilgileri verilecek olan ve buraya çok yakın olan Fildamı açık su haznesinden de su temin etmektedir. Bu ise bugüne kadar ortaya koyulamayan ve Çekmece bölgesinden gelen ve göl altından da kanallar vasıtası ile suyu temin edilen Trakya kaynaklarının bir sırrını da çözmemize yardımcı olmaktadır. Bunu ispatlayacak olan ise son yıllarda Botanaia Kazısını yürüten ekipler tarafından göl altındaki tesbit ettikleri kanallar olacaktır kanaatindeyim. Kemerler,sarıncılar ve kuyular arasında su akımını sağlayan, gerek şehir dışında ve gerekse şehir içinde yer altını bir metro tüneli gibi birbirine bağlayan **KANALLAR** ise,mimarlık tarihi içinde olduğu gibi Bizans Devrinde de suyu bir noktadan bir noktaya taşımak için sıkça kullanılan bir mimari organdır.Kanallar bir menbadan alınan suları taşınmak istenen noktaya taşırken, aynı zamanda onun koruyuculuk görevini de üstlenmektedir.Kanallar, günümüzde metalden veya sıkıştırılmış çimento-dan yapılmasına rağmen geçmiş yüzyıllarda kökenini tuğla ve harçtan almıştır.Taş yerine özellikle Roma ve Bizans Devirlerinde tuğlanın kullanılmış olması ilgi çekici bir konudur.Taş veya mermer kanalların genellikle pis suları boşaltmak için kullanıldığı düşünülürse(Bu konuda yerlerinde yaptığımız araştırmalarda özellikle Priene'de.Efes'de Side de ve İtalya'da Pompei'de bu tarz kanalların pis suları boşaltmak için kullanıldıklarını göstermektedir.Tuğlanın niçin kullanıldığı sorusu akla gelmektedir.Ancak tuğlanın özellikleri bu imkanı haklı çıkarmaktadır.Çünkü tuğla suya karşı doyucu bir özelliğe sahiptir.Çok az miktarda su çekmesine rağmen,suyu olduğu gibi aktaran ve su çekince tüm aradaki derzleri kapatma özelliğini korumaktadır.Istranca Dağlarından itibaren yaptığımız araştırmalarda tuğla-harç işçiliğinin yanında çok az olarak mermer tabakalarına rastladık. Bunlar da Bizans Devrine aitti. Kanaatimizce Bizanslıların bu kanallara yaptığı tamir parçalarıdır.Bu kanallar kemerlerin bittiği noktada suyu almakta ve tepe çevrelerini dolaşmakta ancak küçük tepeleri tünel şeklinde geçerek yoluna devam etmektedir.Kanallar genellikle dikdörtgen mekanların bir beşik tonozla örtülmeleri sonucunda tamamlanmaktadırlar (Anonim;**Die Wasserversorgung Antiker Staedte**,Germany 1987,s.2,s.150-151) .Bu kanalların iç yüzeyleri horosan harcı ile kaplanarak tuğla geçirmezliğine katkıda bulunulmuştur .İstanbul ve çevresinde aslı Roma Devrine ait olmakla beraber açık ve kapalı kanallar görülmektedir.İstanbul ve çevresindeki kanalların yüksekliği genellikle 1.80-2 metre,enieri ise yaklaşık 60 cm.dir .İçinde rahatlıkla bir insanın yürüyebileceği kadar genişlikte olan bu kanallar belki de gerektiğinde kaçış kanalları olarak ta kullanılıyor

idi.Bütün bu kanallar üzerinde yer yer açıklıklara rastladık.Kanaatimizce bu açıklıklar ,herhangibir arızanın nerede olduğu konusunda yardımcı olması yanında bu kanalların temizliği içinde kullanılmakta idi.Bunun yanında özellikle Valens kemeri üzerinde görülen künkler de kısmen kanalların vazifesini yapmakta idiler.Hatta bu künkler büyük ihtimalle bazı kanalların içinde özel bir su taşımak için de kullanılıyor olabilirler.Çünkü özellikle saraya uzanan kanalların böyle künkleri saklaması Saray ve çevresi için güvenilir birer araç olabilirler.Valens kemeri üstünden taşıma suyun yanısıra içinden yani kemrin tam ortasında gizlenen 4-5 adet daha özel künkten üretilmiş kanalın su taşınması ve buradan taşınan suyun daha sonra Bizans sarayına yönelmesi dikkat çekmektedir. İstanbul'a gelen su şehre giriş yaptığı andan itibaren değişik yönlere dağılmakta ve değişik bölgelere su vermektedir. İleride vereceğimiz kanallar bu şebekenin belki de küçük birer parçasıdır. Sürekli ortaya çıkacak olan yeni kanallar istanbul'un dağıtım planının Bizans Devrinde nasıl olabileceğini ortaya koyacaktır.Ancak şunu söyleyebilirizki bugüne kadar ortaya çıkan kanallar,kökene Roma olmasına rağmen Bizans Devrinde İstanbul'un altında muhteşem bir şebekenin bulunduğunu göstermektedir.İstanbul'da yer alan bu kanallardan ilki,**Ayasofya altında** yer alan ve birkaç kez içinde araştırma yapılan(A.M.Schneider:Die Grabung im Westhof der Sophienkirche zu İstanbul,**Istanbul Forchungen** ,XII,Berlin 1941,plan,1,6/ Feridun Dirimtekin. Ayasofya iç Nartex'in. Altındaki Mekan ,**Ayasofya Müzesi Yıllığı**,3(1961),s.15-17/Ö.Ertuğrul;**Doktora Tezi**,s.156-157). Ayasofya'nın içinde doğu ve batı esas payelerinin yanına kadar uzanan 1.32 X 0,58 metre çapında bulunan kanallar asıl binanın en kuzey ve güney kapılarının altından geçerek nartexe doğru uzanmaktadır. Bunlardan en kuzeyde olanı narteye girer girmez iki kısma ayrılır.Bir kısım bu mekanın kuzey-doğu köşesinin hemen yanında bir mekanla birleşir.Diğeri ise bu mekanın kuzey-batı köşesinden geçerek kuzeyden itibaren iç nartexten dış narteye açılan iki kapının altından geçer.Ve dış nartex batı duvarlarının yanna kadar uzanmaktadır .Buradan duvarlara paralel olarak vaktiyle dış nartexden atriuma açılan kapıya kadar uzanır.Buradan batıya dönerek Ayasofya batı cephesindeki bahçeye doğru devamla kuzeyden güneye doğru geçen büyük su kanalı ile birleşir.Bir diğer kanalda,Ayasofyanın güney tarafındaki en batı esas payasının hemen yanından başlar .Kanal nartexe açılan en güney kapının altından geçerek yine bu mekanla birleşmektedir,Bu iki kanal Bergama'dan getirilen iki billur su küpüne kadar uzanmaktadır,Bu kanalların yanında nartexi bir baştan bir başa kateden bir diğer dehliz bahçeye kadar uzanmaktadır,Bu dehlizin üstünde yer yer 2-3 metre boyunda ve yola dik olan koridorlar bulunmuştur. Yıkıldığı için dehlizin devamının incelenmesi mümkün olmamış,ancak aşağıda detayı verilen müze karşısındaki kanala olan bağlantısı şüphesiz doğrudur.Bu son koridorların büyüklüğü 1.23 X 0.60 metredir.Bu son dehlizin Ayasofya'da biriken suların dışarı aktıldığı kanalizasyon tertibatı ile de ilgili olduğu düşünülebilir,Çünkü bu dehlizin yolu Mese Caddesine uzanmakta ve bu caddeden geçen kanalizasyona karışmış olabileceği hipotezi ön plana çıkmıştır,**Ayasofya**

Müzesi karşısındaki Kanal ise, Yerebatan sarnıcının kuzey-batısında yer almakta idi. Yerebatan sarnıcının temizlik çalışmaları sırasında ortaya çıkarılmıştır. Ancak ne yazık ki bu kanal hakkın da derin bir araştırma yapmadan nedensiz bir şekilde ön kısmında cadde tarafından itibaren örülmüştür. Ancak yapılan çalışmalar sırasında bir kaç fotoğraf çekebildik. Kod ve düzlem olarak Ayasofya ile bağlantısı olabileceği düşünülebilir. 1 X 0.50 metre ölçülerindeki kanal tuğladan ve harçtan yapılmıştır. Kanal, erken Devre aittir. Bugün Olimpiyat Binası'nın arkasında kalan yapı Yerebatan Sarnıcına yapılan çıkış kapısının da yanında yer almaktadır ve incelediğimiz kanal uzunluğu gün itibari ile yaklaşık 25 metre kadar içeriye girmekte idi. Bir diğer kanal ise bugün Ayasofya'nın karşısında yer alan ve **Million kanalı** adını verdiğimiz aynı isimli İstanbul'un başlangıç noktasını işaretleyen taşın köşesinde yer almaktadır. 1967-68 yılında Million taşı yanındaki bir evin yıkımı sırasında ortaya çıkmıştır, Mese'nin dirsek yaptığı bu bölümde çıkan kanalın cadde ile bitişik olduğuna göre bu şimdilik üstteki kanallar ile de bağlantısı düşünülebilir. Divanyolu kanalı ise, Sultanahmet'te Divanyolu caddesi İ.E.T.T otobüs durakları önünde yer almaktadır. (Bkz. W. Müller-wiener: **Topographie**, s. 269-270 ve Ö. Ertuğrul; **Doktora tezi**, s. 160) Otobüs durağının yanına rastlayan kanal caddenin ortasında hafif bir eğimle yaklaşık 4 metre derinlikte ortaya çıkmıştır. Ancak daha sonra üzeri kapatılmıştır. 1.5 metre genişliğe, 1.8 metre yüksekliğe sahiptir. Bu kanalın üzerinde taştan yapılmış boru şeklinde künkler de bulunmakta idi. Bu künkler tazyikli su basıncı için ideal inşaa tekniğine sahiptir. **Sultanahmet Camii kanalları** ise, Camiinin kuzey-batısındaki tuvaletlerin yanındadır. Vakıflar Genel Müdürlüğü tarafından Sultanahmed Camii için yeni bir tuvalet yapma çalışmaları sırasında ortaya çıkan bu kanallar, Arasta kanalları ile aynı düzlem üzerinde bulunmaktadır. Aslında bütün bu kanallar herhalde Büyük Saray'ın su ihtiyacı için kullanılıyor idi. Kanallar yaklaşık 60 cm. genişliğinde 1.5 metre yüksekliğindedir. Kanalların bir tanesi Ayasofya yönünde diğeri ise Büyük Saray tarafına doğru gitmektedir. Ancak bu kanalların Osmanlı Devrinde üzerine başka bir yapı inşa edildiği, buradaki su geçirmez harçlı ve Osmanlı Devri tekniği gösteren bazı duvarlardan anlaşıldığı söylenebilir. Ancak kazının bitmemiş olması bu konudaki ileri sürülecek fikirleri desteklememektedir. Belki bir gün bu alanda tekrar kazı yapıldığı zaman burada bir maksem de görmek mümkün olabilecektir. **Sağlık Müzesi Kanalı** ise, Divanyolu Sağlık Müzesi yanında 41 ada, 50 parsel, 49 sayfada bulunmaktadır. Kanal, Divan Yolu Caddesine, paralel olarak Sağlık Müzesi yanında yapılmakta olan hafriyat sırasında ortaya çıkmıştır. Yapı, Bizans Devrine ait bir su kanalıdır. Meşe caddesi boyunca uzanan kanalda malzeme olarak tuğla ve harç görülmekte olup, erken devre aittir. Kanal bugün, inşaatın altında kalarak kaybolmuştur. Sultanahmed Camii güneyinde yer alan **Arasta kanallarından** biri Mozaik Müzesinin altına yakın bir yerde hemen batısında yer almaktadır. Mozaik Müzesinin onarım çalışmaları sırasında ortaya çıkarılmıştır. Çıkış noktası Aygır deposunun olduğu yerdeki sarnıca doğru

uzanmaktadır.Diğeri ise Mozaik Müzesinin kuzeyinde yer almaktadır .Bu da haç planlı alt yapıya doğru uzanmaktadır. Bu Bizans Devri kanalları, herhalde sarnıçlara su taşımak için inşa edilmişlerdi. Ancak korunmaz ise- ki korunmadığı gözleniyor- bunların kaybolması engellenemez bir akıbet olacaktır. Çarşıkapı Kanalları ise Yeniçeriler Caddesi altından Gedikpaşa Caddesini çarşıkapı'ya bağlamak üzere yapılan yeraltı yaya geçidi kazısında ortaya çıkmıştır.(N.Fıratlı: Müze Dışı Arkeolojik Faaliyet ve Buluntularına Dair Haberler, **İ.A.M.Yıllığı**,11-12(1964), s.104-124/Ö.Ertuğrul;**Doktora Tezi**,s.164-165) Kanallar iki sıra halinde görülmüştür.Birbirlerine paraleldirler.Borular dikdörtgen prizması şeklinde kaba yontulmuş mermer blokların oyulması ile yapılmıştır.Ancak üzerlerindeki izlerden bu boruların bir süre açıkta kaldığı anlaşılmaktadır .Boruların bir kaç yerindeki boş izler bağlantı köşeleri olsa gerekir.Beyaz harç bağlantıları sağlamaktadır. Başlıklardan bazıları M.S.II.yüzyıl olarak tarihlendirilmiştir.Künklerin birinin içinden bir kitabe çıkmıştır.Caddenin kuzey kenarına yakın 3.bir künk dizisi tesbit edilmiştir.Cadde istikametinde uzanan 1.50 metre eninde 1.80 m. yüksekliğinde üzeri tuğla bir kanalizasyona rastlanılmıştır.Bu kanalizasyonu örten kemer kalınlığı ise 0.65 metredir.Bu kemer iki sıra tuğla ile yapılmıştır .Damgalı tuğlalar vardır.Bunun altında ise ikinci bir kemer örtülü kanalizasyon vardır. Bu taş boruların batıya doğru uzanmakta olduğu da belirlenmiştir. **Bayezid Kanalları ise**, Ordu Caddesindeki İstanbul Üniversitesi Kütüphanesi altında yer almaktadır. Bu yapı ile bilgileri bir takım (Gayrimenkul Eski Eserler ve Anıtlar Yüksek Kurulunun 25.5.1969 tarih ve 732-730 sayılı yazısı/Eski Eserler ve Müzeler Genel Müdürlüğünün 9.6.1969 tarih ve 732.35.Ç.3816 sayılı yazısı/Eminönü Belediyesinin 27.6.1969 tarih ve 478 sayılı yazısı/Seyhun İnş. Koll.Şti.1.7.1969 tarihli dilekçesi/N.Fıratlı-Tülay Ergil:3.3.1970 tarihli **İstanbul Arkeoloji Müzeleri Raporu**) raporlardan elde ediyoruz. Kanal, Ordu Caddesinde bugün bitmiş olan Kütüphane binası yapılırken ortaya çıkmıştır.Uzun tartışmaların ve yazışmaların yapıldığı bir konu olmuştur. Burada önce bir Bizans Duvarı ortaya çıkarılmıştır. Payeli olan bu duvarın altında ve onun uzantısında kuzeyden güneye doğru uzanan üzerleri tonoz örtülü üç kanal bulunmuştur.Bunlar daha ileriye doğru takip edilememiş ancak caddeye doğru uzandığı tesbit edilmiştir.Bu ise kanaatimizce Ayasofya'dan beri uzanmakta olan kanallarla bir bağlantı teşkil etmektedir. Belli ki bu kanallar bir sistemin parçalarıdır. **Sofular Kanalları** olarak gördüğümüz yapılar ise, Aksaray-Sofular caddesi 123-125 kapı nolu evlerin altında bulunmuştur.Sofular Caddesinde ortaya çıkan kanalların yanında yapılan çalışmalar sırasında 6.yüzyıla tarihlenebilecek damgalı tuğlaların çıkması önemli bir unsur olarak görülmektedir. Beşik tonozlu kanal, toprak üzerine döşenmiş olarak tesbit edilmiştir.Aynı zamanda burada görülen üçer adet tuğla büyüklüğünde mermer konsolların varlığı, kanalın su sistemi açısından önemli bir eleman teşkil ettiği şeklinde yorumlanabilir.Biz burada yaptığımız araştırmada

kanalların üzerinde evlerin bulunduğunu ve kanalların korunmadığını tesbit ettik.**Ordu Caddesi** kanalı ise,aynı caddede 308 nolu evin altında ortaya çıkmıştır.Bir rapor (İ.A.M. 14.10.1975 tarih ve 1620 sayılı rapor) sayesinde varlığını öğrendiğimiz kanal,Ordu Caddesinin Aksaray ile birleştiği köşede yer almakta idi.Ancak burada yapılan üst geçit ve yol genişletme çalışmaları sırasında ortadan kaldırılmıştır.Kanal 6.yy. bizans devri eseridir.**Metro kanalı** ise,Aksaray Vatan Caddesinde Sülüklü Sokağı ile Ahmediye caddesi arasında idi.Yapı.tarafımızdan metro inşaatı yapılırken görülmüştür. Vatan Caddesinde ortaya çıkan kanal caddenin koduna göre yaklaşık 1,5 metre aşağıda ortaya çıkmıştır. Kanal Sofular caddesine doğru eğim yapmaktadır.3.5 cm, tuğla ve aralarda 15 cm.lık harç tabakasına sahiptir. Metro inşaatı bittikten sonra üzeri kapatılmıştır.**Fenari İsa Kanalı** ise,aynı isimli caminin güneyinde 20 metre uzaklıktadır.Bu kanal da Vatan Caddesindeki Metro inşaatı sırasında ortaya çıkmıştır.Toprak seviyesinden yaklaşık 1,5 metre aşağıda bulunmakta idi,inşaat bittikten sonra üzeri kapatılmıştır,Metro Kanala yaklaşık 300 metre mesafededir.75 cm.yüksekliğindeki kanal 60 cm. genişliğe sahiptir.3.5 cm.tuğla ve 15 cm.harçtan meydana gelen bir iççiliğe sahiptir.Bu kanalın,Metro kanalı ile bağlantısı olduğu yani birbirlerinin uzantısı olduğu ortaya çıkmaktadır.**Taşlıtarla Kanalı** da bugün Taşlıtarla havuzbaşı semtinde yer alır. Kanal,aslında bir gencin hazine aramak için bir kanala girip kaybolması sonucu tesbit edilmiştir.(**Hürriyet Gazetesi** 4 mart 1963,R.E.Koçu;Cinci Cavid, **İst.A.**,c.7 ,s.3577-3579).1963 yılında bir maceraperest'in Taşlıtarla Havuzbaşı semtinde Bamyâ Tarlası denilen yerde define aramak için girip kayb olduğu bir olaydan sonra haberdar oluyoruz.Daha sonra bu gencin cesedi buradan çıkarılmıştır. Müze adına buraya gelmiş olan Selma Emrel ve Necati Büyükçetin'in raporlarını Müzede yaptığımız araştırmalarda bulamadık. Kanal içinde yaklaşık 43 metre yürünmüş ve krokisi çizilmiştir. Kanalın kuyuya girildikten sonra 10 metre uzandığı ve ikisi açık ikisi kapalı dört yola ayrıldığı anlaşılmaktadır. Yaptığımız araştırma da burasının bugün inşaatlarla dolu olduğunu gördük. Bu bahsi geçen kanalın Osmanlı Devrine ait olduğu da kabul edilen bir görüştür.Ancak tarafımızca bu bir Bizans eseridir.**Rami kanalları** ise,aynı isimli kışlanın arkasında yer almaktaydı.Yapı hakkında müzede rapor bulamamıştık.Sayın Mehmet İ.Tunay'ın verdiği bilgiler üzerine yerinde yaptığımız araştırmada burasının bugün evler ile dolu olduğunu gördük.Ancak yaptığımız tesbite göre Rami Kışlasının tam arkasına denk gelmektedir.Eski resimlerden anlaşıldığı üzere bu kanallar Kırçeşme sularının bir uzantısı olarak Taşlıtarla'daki kanallar ile bağlantı göstermektedirler. Yer yer taş malzemenin de kullanıldığı kanallar ,bazen de kaya içine oyulmak sureti ile inşa edilmişlerdir. Bu kanallar içinde yer alan bir kübe de rastlanması ilgi çekicidir. Kanal bir de kubbeli bir mekâna sahiptir. Kubbeli odada bulunan bu kübün hangi gayeyle yapıldığı anlaşılamamıştır. Kanal Batıdan gelip kuzey istikametinde devam etmektedir. Bakırköy **İncirli kanalı**, İncirli

Caddesinde bir inşaat sırasında bulunan kanallar, bir rapor (N.Fıratlı:28.6.1952 tarih ve sayısız **İ.A.M.Raporu**) ile ilk defa 1952 yılında bulunmuştur. Yavuz Koll, Şti. diye bir şirketin arsaları içinde bulunmakta idi.Ancak bugün Yavuzevler diye bilinen yerde bulunan evlerin altında kalmıştır. **Sakızağacı Kanalı** ise, Bakırköy'de aynı isimli sokakta tesbit edilmiştir(Cihat Soyhan-İ.Hilmi Köse: 12.8.1976 tarih ve 471/13570 sayılı **İ.A.M.Raporu**) Kalıntılar Bakırköy İlçesi Sakızağacı Mahallesinde 6 pafta,22 ada,2 ve 9 sayılı parsellerde yer almakta idi.Bu parsellerde bugün çok katlı apartmanlar vardır.Ancak kanalla bu inşaatların bittiği evlerin hangisi altında kaldığı tesbit edilememiştir.**Sarıyer Kanalı** ise,Sarıyer ,Çayırbaşı Tekel Kibrit Fabrikası karşısında yer almakta idi (Tahsin Sezer-Emel Önger:14.2.1978 tarihli **İ.A.M.Raporu**)Yapı,, Çayırbaşında Kozdere denilen mevkide 1978 yılında İbrahim Kesbar adında birinin kaçak inşaat yaparken ortaya çıkardığı bir kalıntıdır.Ancak bu kalıntı kayaya oyulmak sureti ile yapılmış olup,geç tarihli bir olduğu belirtilen kanaldır.Tarafımızdan Bizans eseri olarak tesbit edilen kanal,geliş noktasında ise küçük bir su havuzuna rastlanılmış,ancak inşaat devam etmiştir.**Yıldız Sokağı kanalı** ise,bugün Küçükalya semtinde,Yıldız sokağı no;7(Ergon Ataçeri,26.7.1963 tarihli **İ.A.M.raporu**) de yer almaktadır.Kanal İbrahim Akıncı adlı bir kişinin lağım çukuru açma çalışmaları sırasında ortaya çıkmıştır.Bu çukurun dip kısmında su kanalının üst kısmı ortaya çıkmıştır. Su kanalının yüksekliği 110 cm.,genişliği ise 66 cm. dir.Uzunluğu çukur zemin sebebi ile kesin olarak tesbit edilememiştir. Ancak bunun yanında Doğu-batı ; istikametinde 20 metre ilerlenebilmiştir. Bu Bizans kanalının kemer tonozunun bir kısmı çok az olarak açılmıştır. **Pendik Kanalı**, bilgi eksikliği yüzünden tesbit edilememiştir. İstanbul Arkeoloji Müze Müdürü N.Fıratlı'nın İstanbul içinde ve civarındaki muhtelif buluntular ve kazılar, **İ.A.M.Yıllığı**, 4(1950) ,s.42 de bahsettiği kanal için detaylı bilgi vermemesi, yapacağımız araştırma için olumsuz bir yön olmuştur.Bu yüzden kanalın tam olarak nerede olduğunu belirtemiyoruz. Fıratlı, Pendik tarafında bir balıkçı tarafından deniz içinde bir su tesisatı parçasına rastlanıldığını ve bunların mermer borular şeklinde olduğunu belirtmektedir. Yapılan araştırma sonucunda mermer boruların 0.40-0.42 metre uzunluğunda 0.12 metre çapında ve 0.06 metre kalınlığında oldukları belirtilmiştir. Boruların yüksek tazyike dayanacak güçte yapıldıklarından dolayı,sahilde bir noktaya ya da sahile yakın bir adaya su götürmek için kullanılmak üzere hazırlanmış olabileceği belirtilmektedir.Bir çok kanalın üzerinde ise K ve A harfleri gözükmekte olduğu belirtilmiştir.Bu kanalların dışında varlığı bilinmekle birlikte haklarında bilgi bulamadığımız başka kanallar da mevcuttur.Bunlardan **Telli Ayazma Kanalları**,Bayezid **Singer Hanı** altı,**Beyaz Saray altı**,**Marmara Sineması (bugün İşhanı)**altı kanalları sayılabilir.Bütün bunlar arasında ana caddeler altında kalan kanalların ise daha çok kanalizasyon tesisatı ile ilgili olduklarını söyleyebiliriz.İstanbul'daki Bizans devri su mimarisinin

önemli organlarından biri de hiç şüphesiz **SU KULELERİ**'dir. Özellikle düz arazi üzerinde belirli bir basınç sağlayarak daha ilerideki bir yöne su vermek için inşa edilmiş olan su kuleleri özellikle Osmanlı Devrinde fazla rağbet görmüştür (1). Ancak bunların kökenini Roma Devrinin basit su kulelerinde aramak yanlış olmasa gerek inançındayım(2). Su kulelerinde sistem bir yönden gelen suyun bir kule içine tımanarak, aynı kule içinde bulunan ikinci koldan aşağıya büyük bir basınçla inmesi şeklinde meydana gelmektedir. Böyle su kulelerinin en belirgin olanına Vize ve Enez'de rastlanılmıştır(3). İstanbul'da **su kulesi**(sulukule) diye bilinen ve Vatan Caddesinden geçen Lykos(Bayrampaşa) deresinin surlardan geçerek, Kule, yaptığımız son araştırmalarla Osmanlı devrinde zayıf bir ihtimalle bile olsa Bizans devrinde kullanılıyor idi. Fakat Bayrampaşa Deresi'nin bugün bu noktada kurumuş olduğu göz önüne alınırsa, bugün halen buradan akmakta olan suyun, nereden geldiği sorusu ön plana çıkmaktadır. Bu, kanaatimizce, halen kurumamış olan ve Istanca suyunun bir kolu olan bir su yatağından gelmektedir. Ancak, bu suyun giriş noktası, Edimekapı'dır ve kanallar ile buraya kadar gelmektedir.

1--Kazım Çeçen :**Kırkçeşme Suları**,s.180

2-Andreossy: **Voyage**, s,237-240.(Burada engebeli arazide kullanılan su terazilerinin çok basit olduğu ve bu basitliğin önemi arttırdığı özenle belirtilmektedir özellikle Vitruvius'un terazilerinin basit, Frontin'in ise daha uygun olduğu belirtilmektedir. Bizans'ta görülen su terazilerinin ise yerlerini tesbit etmek bugün için zor bir konudur.

3-S.Eyice: Trakya'da Bizans Devrine ait Eserler, **Belleten**, XXXIII(1969),s.131,s.336(Vize) ve S.351 Enez) su kulelerin tanıtımını vermektedir. Ancak bu kulelerin içi İstanbul'da karşılaştığımız kulelerin özelliklerini tam olarak vermemektedir. Ancak bu kuleler Bizans Devrine ait su kulesi planı vermesi açısından çok önemlidir.

SU KULESİ(SULUKULE), bugün Edimekapı ile Vatan Caddesi Arasında yer almaktadır. Vatan Caddesinden Edimekapı'ya çıkarken bugün görülen üçüncü kuledir. Bu konuda A.M.Schneider-B.Mayer-Plath, **Die Landmauer von Konstantinopel II**. Berlin 1943, s. 79, S.Eyice: **E.C.A.**, 3.s.2 ve Ö.Ertuğrul; **Doktora tezi**, s.182 tarafından bazı yayınlar yapılmıştır. Sulukule diye bugün bilinmekte olan bölge hiç şüphesiz adını eski kaynaklardan almaktadır. Ancak Sulukule diye bilinmekte olan kulenin, dışardan gelen, suyu korumaktan başka bir görevi olduğu bugünkü izlerden pek anlaşılabilir değildir. Ancak içinde yaptığımız araştırmada kulenin tabanında bulunan bir yıkıntı içindeki kanaldan halen suyun gitmekte olduğunu gördük. Oldukça

tazyikli akmakta olan su hangi yönde ilerlemekte olduğunu belli etmemektedir. Kule iki katlı olarak düşünülmüş fakat ikinci katı kısmen yıkılmıştır. Suyun aktığı kanal, tuğla ve harçtan yapılmış olup, tuğlalar 2.5-3 cm.harç ise 4,5-5 cm arasında kullanılmıştır. Kanalin dirsek yaptığı nokta ise Edimekapı istikametindedir.75 nolu kule olarak bilinen yapı, günümüzde dışarıdan oldukça harap bir görüntüye sahiptir. Son yıllarda yapılan surların önünü açma çalışmaları bir yerde kuleyi koruyan unsur olmuştur. Su sisteminin bir parçası olan ve kanalların kullanılmayacağı vadilerde suyu geçirmek için kullanılan **KEMERLER**,vadiye uygun olarak genişlik ve yükseklik farklılığına uğrarlar. İstanbul'a. su getiren kanallara bağlantı olarak inşa edilen kemerlerin çoğunluğunun Bizans Devrine ait değil, Roma Devrine ait olması sebebi ile konumuz, içine sadece Bizans ve Bizans Devrinde tamirata uğramış kemerleri kattık.İstanbul.a su getiren kemerler sadece İstanbul sınırları için de değil, Edirne ve Kırklarelinden de geçmektedir.Bundan dolayı bu su sisteminin kökenini Türkiye'de değil,Avrupa'da da aramak yerinde olacaktır kanaatindeyim. Daha önce bu alanda yapılan ve İstanbul dışındaki kemerleri etraflıca anlatan çalışmanın birçok kemer arasındaki pek çok diğer kemerleri atladığı yaptığımız çalışma sırasında ortaya çıkarılmıştır. Konumuz dışında kalmasına rağmen bunların bir kaçını vermek istedik. Tesbit ettiğimiz yol üzerinde en yakın su girişi Çerkezköyün. kuzeyindeki Bahçeköy'den olmaktadır. Bahçeköy'den kemer ve kanallarla gelen su vadiyi geçerek ve dolaşarak önce Karamandıra,sonra Gümüşpınar,Çiftlik Köy,Karacaköy vadisi ve oradan da Terkos'a kadar uzanmaktadır.Bu alanda bir çok kemer mevcuttur.Yaptığımız çalışmalar sırasında Bahçeköy'den sonra isimsiz ancak köyün adıyla bilinen kemerlerin bulunduğunu tesbit ettik.Bunların içinde en belirginleri Karamandıra Köyünün güneyinde üç katlı bir kemerin diğer bütün kemerler gibi kesme taştan inşa edildiklerini gördük.üzerindeki bazı işaretler Tanrı Bizimledir,,şeklinde bir tercüme vermesine(1) rağmen bunların büyük ihtimalle bu çevreden geçen seyyah veya köylülerin buraya kazıdıkları fikrimizdedir. Çünkü daha ilerideki bir kemerde de buna benzer primitif bir balık motifinin bulunduğunu gördük.Bu kemerin biraz batısında çok harap bir vaziyette bir başka kemer daha vardır.Burasını geçtikten sonra kanalların dağın çevresini dolaşarak Gümüşpınar mevkiine doğru yöneldiğini takip ettik.Karamandıra ile Gümüş pınar arasındaki Kurşunlu Germe kemeri ise büyüklüğü ile göz alıcıdır. Bunun uzantısında harabe halinde Ballı Kemeri ile karşılaşılır. Buradan ise Çiftlik Köy arazisi içinde olan ve birbiri ardına sıralanan dört adet ve çok önemli kemerlere gelinir. Bu kemerlerin birincisi olan Keçiğirme kemerine biraz ötede bulunan ve birbiri ardına sıralanan üç ayrı kemerden gelmektedir ki bu kemerler Arı ,Geyikli Harman ve Tıngılım Dere

kemerleri diye bilinmektedir.Keçiğeme Kemerı,Çiftlik köyün yaklaşık 4 km. güneyinde bulunmaktadır.Harabe halindeki kemerin çok az kısmı ayakta kalmıştır.Bu kemerin ardından Büyük Germe kemerı gelmektedir ki bu kemerin üzerinde bol miktarda taşçı işaretleri gözükmektedir.Bundan sonra gelen Akalan Kemerı ise yine derin bir vadide yer almaktadır.Oldukça harap vaziyetteki bu kemer ağaçlıklar içine gizlenmiş gibidir.Bu civardaki son kemer ise Kumarlı dere vadisinde yer almakta ve giriş yapan ve çıkan kanalları bugün dahi ortada gözükmektedir.Üzerinde bulunan ve çok fazla sayıda olan işaretler ustalara ait olsa gerekir.Diğerlerine oranla daha sağlam gibi gözüken kemer ne yazık ki üst kısmında yer yer kötü bir haldedir.Bütün bu kemerler yaklaşık daha doğrusu ortalama olarak 8.30-8.50 metre kemer açıklığına sahiptirler.Kesme taşlar ise 1.10X30/45 cm.ölçülerindedir.Halk dilindeki adı ile Kalfa Köy Kemerı olan bu yapı vadi içinde yalnızlığa terk edilmiştir.Sular buradan Karacaköy'ün batısında yer alan vadi içine doğru yönelirler.Buradan da kanallar vasıtası ile Terkos Köyüne doğru ilerler(2)Burada önce Yazlıkköy ve civarındaki kemer ve kanallara ulaşan su yine bunlar aracılığı ile taşınır.Yazlıkköy'de bulunan kemer anlatıldığına göre(3)bundan yaklaşık 60 sene önce sağlam olarak görülebiliyordu.Ancak bugün sadece ayak kısımları ortada kalmıştır.Ayrıca bu kemer kalıntılarını sadece uzaktan görmemiz mümkün olmuştur.Çünkü bölge Askeri alan içinde kalmaktadır.Yazlık Köy'den sonra kanallar ile su taşınmasına devam edilmektedir.Bu kanallar önce Terkos Gölünün biraz güneyinde Istranca dağının şehre yakın son yükseltilerinde devam etmektedir.Ancak buralarda kemer izine rastlamadık.Bahsi geçen su kulelerini(4) biz yaptığımız araştırmada göremedik.Buradan kanallarla geçen su daha güneyde bugün halkın Germe dediği yerde bulunan kanallar ile yoluna devam eder.Buradan Istranca su yollarının son kemerine gelen su, buradan da artık kanallar ile şehre kadar suyu taşır.Mazul adı verilen bu son kemerin bugün askeri bölgede olması, ve yanına ancak 20 metre kadar yanaşabilmemizi yakın çekim yapmamızı engellemiştir. Ancak mimarisi ve tekniğini görmemiz, uygun olmuştur. Bu kemer de diğerleri gibi bir Roma eseri olup,Bizans Devrinde üzerinde bazı tamiratlar yapılmış olup,aslında bir geç Roma Devri, eseridir.Bugün Uzunca Ovası içinde Atış Alanı Mahallesinde bulunan kemer,sağlam durumdadır.Bunun yanında tam olarak bir tarihlendirmenin zor yapıldığı ve bugün Sultançiftlik Köyünün biraz batısında yer alan ve kalıntıları görülen Karakemer,Viran Kemer,Veysipaşa tüneli ve Kahveci Baba tüneli yapılarının Roma Devri özellikleri göstermesine rağmen yine de tereddüt yaratmaktadır.Mazul Kemer'den sonra Taşıtların batısına oradan, Rami'nin kuzeyine gelen su buradan da Edirnekapı'ya yönelerek

tam kapının önüne kadar gelir ve burada bir kolu Bozdoğan tarafına diğer kolu Sulukule tarafına olmak üzere dağılır.Böylece Trakya'dan gelmekte olan suyun yolculuğu Edirnekapı noktasında yolculuk olarak son bulur. Artık buradan şehir içi şebekesi başlamaktadır. Ancak tesbit edebildiğimiz kadarı ile bütün bu yolculuk içinde bazı yerlerde su toplama havuzları da bulunmakta idi.Bunların göze çarpan en önemlisi Küçükköy'ün kuzeyinde yer alan Balıklı Havuz'dur.Bu havuz aynı zamanda Kırkçeşme olarak bilinen suların da döküldüğü havuzdur(5)Böylece bugün Kırkçeşme olarak bilinen sular ile Istranca'lardan gelen suyun bir kolu aynı noktada birleşerek şehre girmiş bulunuyordu.Bu sulara katılan ve günümüzde Kırkçeşme suları diye bilinen suların geliş noktası ise Belgrad Ormanlarındaki su kaynaklarıdır.Bunlar ise sırasıyla Büyük Bent,Uzun kemer,Kovuk Kemer ve Uzunkoltuk Kemerileridir. Ancak bugün görülen kemerler Osmanlı Devrine aittir.Fakat temel izlerinde görülen bazı özellikler bunların aslında Roma Devrine kadar giden bir geçmişi olduğunu göstermektedir.Bütün bu kemerlerin içinde Bizans Devrine ait bir kemerin olmaması da ilginçtir.Bu kemerlerin, sadece Bizans tamirata geçirmiş olmaları Bizanslıların maddi imkanlarının Romalılar kadar iyi olmadığını ve bunların ayrıca bakımının çok zor olduğunu gösterebilir.Bundan dolayı sadece şehrin içinde bulunan ve Bizans işçiliğinin de yer yer görüldüğü Valens Kemerini örnek olarak vermek istedik, Halkalı'dan gelen suyun kemer değil kanallar ile taşınması,konuyu suyun şehre,nasıl taşındığı ana bölümünde anlatılmasını uygun kılmıştır. Bundan dolayı bu konuya daha önce yer vermiştik.

1-Feridun Dirimtekin: **Adduction**s.217-243

2-Yaptığımız bu çalışmalar sırasında bize mihmandarlık yapan Çiftlik Köy sakinlerinden Sayın Ahmet Çetrefil Bey'e bu vesile ile teşekkür ederim.

3-F.Dirimtekin: **Adduction**, s.220

4-Andreossy: **Voyage**.plan X.

5-K.Çeçen ;**Kırkçeşme Suları** ,s.85

VALENS KEMERİ adı ile bilinen ve Osmanlı devrinde Bozdoğan Kemerini adını alan yapı, bugün Fatih ile Vezneciler arasındaki vadi boyunca uzanmaktadır.Hakkında bazı çalışmalar yapılmıştır. Bunlar,Andreassy:Voyage,s.431-434/Mordtmann:**Topographie**, s.12,123,125/Strzygowski-Forchheimer: **Wasserbehälter**,s.18-20/E.L.Grosvener:**Constantinople**,London 1895,s.358 /K.O. Dalman:**Der Valens-Aguaedukt in Konstantinopel**,Bamberg 1933/R.Janin:**Constantinople Byzantine**,s.193 /E.Mamboury:**Touristigue**,s.203-205/S.Nazım Nirven; Bozdoğan Kemerini, **İst. A.c.6** (1954),s.3062-3064/ S.Nazım Nirven:Bozdoğan Kemerini **,Arkitekt**,c.24 s.279(1955),s.125-135/S.Eyice:Bozdoğan Kemerini, **Türk Ansiklopedisi**,c.8 (1956),s.56 /R.Martin Harrison:Bozdoğan Kemerine dair bir not, **İ.A.M.Yıllığı**, 13-14(1967)), s.79/ P.Ğ.İnciciyan:**18.Asırda İstanbul**, (Çev.H.Andreasyan) İstanbul 1976,s.74/W.Müller-Wiener:**Topographie**,s,273- 277/S.Eyice: Türkiye'de Bizans Sanatı,**Anadolu Uygarlıkları**, c.111 (1982), s.521/S.Eyice:**E.C.A.**,2,s.1/K.Çeçen;**İstanbul'da ...**,s.1/ K.Çeçen: **Kırkçeşme Suları**,s.23/ Mehmet.İ.Tunay:Doktora Tezi,s.108-109 olarak sayılabilir.

Bozdoğan Kemerini adını aldığı Türk Dönemine kadar Valens Kemerini adı ile bilinmekte olan bu su kemerini İstanbul'un üçüncü ve dördüncü tepeleri yani Bayazid ile Fatih arasında yer almaktadır.Valens Kemerini İmparator Valens zamanında(364-375)yapılmıştır fikri kabul edilmiş ve böylece de kalmıştır. Şehir dışından gelen suların taşındığı kemer ve kanallarla ilişkisi daha açık olarak ise onların, bir uzantısı olan kemer,yaklaşık 1 kilometre uzunluğundadır.Ancak aradaki bazı parçaların olmayışı yüzünden 971 metre olarak işaret edilmiştir. Valens Kemerini Fatih'te Eski Mutaflar caddesinden başlayıp,Veznecilerin arkasında yeralan Bozdoğan Kemerini caddesine kadar uzanmaktadır.Ancak arada bazı eksiklikler bugün mevcudiyetini ortaya koymaktadır.Bunun yanında yaptığımız araştırmada kemerini burada kalmayıp Süleymaniye Külliyesine doğru dirsek yaptığını gördük.Ancak bu dirsekten sonra kemerini daha önce sürekli belirtildiği gibi Nymphaeum Maximum'a doğru mu gittiği konusunda halen ne yazık ki bazı tereddütlerimiz vardır,Çünkü bu dirsek yapan kısımda bir su cenderesi gibi mimari bir parça bir lüle biçiminde karşımıza çıkmaktadır. Bu ise bugüne kadar alışık olmadığımız bir sistemin parçası gibi

gözükmektedir. I.Iustinianus ve II.Iustinianus'un tamirler yaptırdığı kemer,626 daki Avarların saldırıları sırasında fazla miktarda tahribata uğramıştır.Bu tahribatın, tamirleri ise ancak 758 tarihinden, itibaren V.Contantin tarafından yaptırılmaya başlanmıştır.Küçük Asya'dan getirtirilen işçiler bu tamiraty yapmıştır görüşü ise genel de kabul edilmektedir.1019 yılında II.Basileios zamanında kemer tekrar tamir ettirilir.Daha sonra ise II.Romanos Argyros(1028-34) su sevk şebekesini bütünü ile tamir ettirmiştir.Bu tamirler daha sonra Türk Devrinde de devam etmiştir. Sırasıyla,Fatih Sultan Mehmed,Sultan II.Bayezid,Sultan Kanuni Süleyman, II.Mustafa ve III.Ahmed bu tamirlere katkıları olan sultanlar olarak belirtilmişlerdir.Valens kemeri üzerinde Türkler zamanında yapılan kemer ekleri açıkça kendini göstermektedir. Bunun en açık örneği ise Şehzade Camii'ne yakın olan kısımdır. Bozdoğan Kemerinin, başlangıç genişliği 3.40 metredir. Daha sonra ise bu genişlik 5.50 metreye kadar çıkmaktadır. Doğu ucundaki genişlik ise 1.50 metreye kadar inmektedir. Başlangıçta(Batıda) iki kemer arası ortalama 7.75 metre iken daha sonra bu 8.25 e kadar çıkmaktadır. Yapının içinde üç ayrı kanal sisteminin getirdiği künkler mevcuttur. Bu ise kemerin üç ayrı su taşıdığını göstermesine rağmen üstten gelen su ile birlikte bu dörde çıkmaktadır. Ancak bütün bu suların ayrı ayrı yerlerden mi geldiği yoksa aynı noktadan mı taşındığı ne yazık ki şimdilik sırrını koruyacaktır. Ancak kemer düzeyi içinde görülen künklerin yatayda kalan bölümünde karşımıza çıkan diğer künkler ise bir soruya cevap vermektedirler. Bu da Kemerden suyun nasıl nakledildiği konusunda bir ipucudur.Özellikle Şehzade Camii'ne yakın olan gözlerin bulunduğu yerde karşılaşılan künkler ve önlerindeki sonradan yapılmış tuğla kemer buradan su alındığını açıkça göstermektedir.Bu kemerin benzerini ise ters istikamette bulunan Gazanfer Ağa Külliyesi yönünde yine tarafımızdan bulunan bir kemerde de açıkça görülmektedir.Yime bugün Şehzade Camii önünde ve altgeçitin tarafında bulunan park sahası içinde yapılan bazı inşaat çalışmaları sırasında yeni bazı duvar ve hazneler bulunmuştur ki, belki de bir çok sorunun cevabı burada ortaya çıkacaktır.Alt geçitin kemer altından geçen en batı ucundaki kemerin, ayak kısmında bir su haznesi ortaya çıkarılmıştır.Taş malzemedden, yapılmış hazne Roma Devri özelliği göstermektedir.Bunun yanında park sahasında ortaya çıkan ve Osmanlı Kemerine denk gelen yerde yani doğu tarafta kemeri kesen bir duvarla bunu ortada kesen başka bir dik duvar ortaya çıkmıştır.Daha önceye ait bir kemer olduğunu zannettiğimiz bu duvar için yapılacak gelecek çalışmalar aydınlatıcı olacaktır kanaatindeyim.Bu duvarlar 1.50 metre genişliğinde taş malzemedden yapılmışlardır. Valens Kemerinde görülen ana malzeme taştır. Kemerlerin alt payeleri içine pembe harç katılmıştır,

Kemerlerin, dış yüzü özenli olarak yapılmasına rağmen iç yüzler daha kaba bırakılmıştır.Üst payede yine harçlı moloz görülmektedir.Taş hakimiyetinin görüldüğü kemerde tuğla hakimiyeti ancak kemerin üzerinde bulunan kanalda gizlidir. Bu kanal yaklaşık 1.80 metre yüksekliğinde ve 1 metre genişliğindedir. Ayrıca yine son yıllarda burada yapılan çalışmalarda Haşim İşcan geçitinin bittiği ve araçların kemer altından geçtiği en batı ucun bittiği noktadan itibaren batıya doğru 3 ayakta bir yuvarlak hazne,5 kemer ayağının altında ise bir kuyu bulunmuştur.Bunlar taştan inşa edilmiştir.Yine buradaki çalışmalar sırasında yere düşen künkler üzerinde yaptığımız çalışmalarda Künklerin 60 cm.uzunluğunda ve 30 cm.çapında olduklarını tesbit ettik.Tamamıyla kireç taşından. yapılan kemerin.sadece kanallarının tuğla olması ve tuğlaların 2.5 cm., harç tabakasının ise 5 cm.kalınlığında bulunması bu yapıyı daha da önemli bir hale getirmektedir.Kemer büyük ihtimalle suyu sadece taşıyor aynı zamanda dağıtımını da yapıyordu.Bunu gösteren izleri ise yukarıda belirtmiştik.Su Mimarisinin belki de en önemli unsurlarından biri olarak görülen **MAKSEMLER**,İstanbul'da Bizans devrinden günümüze pek fazla örnek bırakmamıştır.Bizans Devri maksemleri için bugüne kadar bir bilğimiz olmaması konumuzu oldukça zorlaştırmıştır.Çünkü su sistemleri hakkında az da olsa bilgi sahibi olmamıza rağmen bunların şehir içinde nasıl taksim edildiği karanlık bir konu idi.Bunun yanında şehir dışında olması sebebi ile sağlam kalabilmiş ve Bizans sonrası da kullanılmış bulunan bazı maksemleri yerinde yaptığımız araştırmada bunların Roma kökenli ama Bizanslılar tarafından tamir edilerek kullanılmış olduğunu tesbit ettikti(1).Maksemler kendilerine ulaşan suyu dağıtmak istedikleri yöne doğru suyu veren mimarilerdir(2). Bunların mimarisi kare bir mekân olabildiği gibi ,yuvarlak olanları da mevcuttur(3).Ancak bunun yanında Bizans maksemi olabileceği düşünülen(4) maksemlerin ne yazık ki günümüze kadar gelenlerin bile çok değiştiği düşünülürse, yeni ortaya çıkacak maksemlerin vereceği fikrin çok önemli olacağı inkâr edilemez bir gerçektir..İstanbul gibi bir büyük merkeze gelen suların tesadüfi dağıtılamayacağı düşünülürse.şehirde bir çok maksemin varlığı kabul edilmelidir.Suyun katettiği yol birinci olarak Edirnekapı'dan Vezneciler'e doğru olduğundan ilk tarama bu yol üzerinde yapıldı.Ancak,bu yol üzerinde Osmanlı Devrinde de kullanılan önemli bir maksemle karşılaştık.Tezgâhçılar Maksemi adı ile bilinen yapı(5) Temeldeki inşa tarzı ve örtü sisteminde kullanılan tuğla ve harç ile ayrıca içinde görülen kanallar sistemi ile bir Bizans Devri karakteri gösterdiği kabul edilebilir.Bu basit sistem Balıklı Havuz'da da kendinin göstermektedir.Şehir içindeki bu maksemin dışında eskiden beri bilinen ancak kalıntılarını bile bugün

göremediğimiz Nymphaeum Maximum ise istanbul üniversitesi'nin Merkez Binası'nın bulunduğu yerde olduğu ileri sürülmektedir(6).Eğer bunu kabul edecek olursak,Buradan sonra Ayasofya ve çevresine su verecek bir maksemin daha bulunması gerekir.Bu ise bugün toprak altında kalmıştır diye kabul, edilmektedir(7). Eğer bunu kabul edecek olursak-ki mantıklı görülmektedir -Büyük Saray ve çevresine su verecek başka bir makseme kod farkından dolayı ihtiyaç vardır.Son zamanlarda Sultanahmet Camii 'nin hemen batısında yer alan bazı kalıntılar buna işaret olabilir.Buradaki işçilik bir Bizans Devri vermesine rağmen daha sonra Osmanlı Devrinde tekrar kullanılmıştır.Bu güzergâhın dışında bir makseme daha -en az- ihtiyaç vardır ki o da Yedikule ve çevresi için dağıtımı yapmalıdır.Bunun yanında başka bir alternatif vardır ki o da Bizans Devrinde maksemin olmamasıdır.Fakat bu hipotez oldukça zayıftır.çünkü Roma Devrinden itibaren maksemeler hakkında bilgimiz bulunmaktadır. Ayrıca şehir dışında tamamen bir Roma-Bizans karakteri gösteren maksemeleri de göz önünde bulunduracak olursak,şehir içinde de bu maksemelerden olması çok mantıklıdır. Bundan dolayı bugünü kadar tesbit edebildiğimiz kadarı ile İstanbul içinde Tezgaççılar, Ayasofya, Sultanahmet, Yedikule maksemelerinin yanında ileriki çalışmalarda belki de Osmanlı devrine ait birçok maksemin altından Bizans Devri çıkabilir. Ancak bunlar büyük ihtimalle orijinal karakterlerini büyük ölçüde kaybetmiş olacaktırlar. Maksemelerin dışında,maksem biçiminde ama görevi daha değişik olan çökeltme havuzlarına araştırmalarımız sırasında rastlamadık. Ancak böyle bir çökeltme havuzuna İstanbul'a yakın bir merkez olan İznik'te suyolunda yaptığımız araştırmada da tesbit etmiştik. İstanbul'da hiç görmediğimiz böyle bir havuza örnek olarak belki daha ileride anlatılacak olan Beyçayırı Çeşmesi yanındaki havuz gösterilebilir. Çökeltme havuzları tabanlarında sakladıkları kum aracılığı ile fonksiyon kazanmaktadır. Genellikle yuvarlak olarak plan özelliği gösteren çökeltme havuzları böylece toprak etkisini de azaltmaktadır(8).Osmanlı Devrinin, bir özelliği olarak görülen bu sistemin Bizans Devrinde de kullanılmış olabileceği, birçok sarnıcın (9) nişli olarak düzenlenmiş olduğu mantığından hareketle söylenebilir. Çökeltme havuzlarında dinlendirilen ve böylece atık malzemelerden arındırılan su, kanallar aracılığı ile daha ileriye aktarılmaktadır. Arkada kalan atık malzeme ise yine yıkama ve temizleme ile dışarı atılmaktadır.

1-Bu çalışmamız sırasında bizden bilgilerini esirgemeyen sayın Prof.Dr.Kazım Çeçen'e teşekkür ederim.

2-Su mimari tarz ile ilgili olarak benzer yapı devirleri

için Bk.**Antiker Staedte**:c.3,s.76-78

3-Tezgâhçılar,Balıklı(Köşeli-Osmanlı ve Metz(Roma-Yuvarlak)gibi örnekler verilebilir.

4-Bunlarla ilgili olarak fazla bilgi olmamasına rağmen Ayasofya,Yedikule, Balıklı Tezgâhçılar,Başhavuz,Sultanahmet,Nymphaeum Maximum gibi.örnekler vardır.

5-K.Çeçen:**Kırkçeşme suları**, s.160-164

6-S.Eyice:**E.C.A..2.s.1**

7-K.Çeçen:**Kırkçeşme Suları**.s.164

8-K.Ceçen:**İstanbul'da Osmanlı**.s.9

9-Fildama. Sarnıcı,Unkapanı Sarnıcı, Balta Limanı Sarnıcı gibi.

İstanbul'daki Bizans maksemlerinin ilk sırasında yer alan **Nymphaeum Maximum**, Bayezid'da İstanbul Üniversitesi Merkez Binasının bulunduğu kabul edilir(?).Yapı hakkında Mordtmann; **Topographiqua**, s.123, R.Janin, **Constantinople Byzantine**, s.194 ve S.Eyice;**İstanbul Şehri**,s.96, S.Eyice, **E.C.A.s.2,s.1** ve K.Çeçen;**Kırkçeşme Suları**,s.23 de bazı bilgiler bulmaktayız. Valens tarafından kendi ismi ile yaptırdığı kemerin taşıdığı suyu boşalttığı maksem olarak kabul edilmektedir.XVI.yüzyıla kadar görüldüğü iddia edilen maksemin bugün kalıntılarını görmek imkansızdır.Ancak burada bir maksemin varlığından söz edilirken bunun bir hipotez olduğunu kabul etmek en mantıklı düşünce olacaktır.Bunun sebebi ise ilk önce bulunduğu yer olarak gösterilen İstanbul Üniversitesi'nin Merkez Binası Kemere göre çok aşağıda kalmakta ve şehir içine su verebilmek için yeterli basıncı sağlaması zor olmalıdır. İkincisi kemerin bitim noktasındaki gördüğümüz bir lülevari plaka su dağıtımı için daha mantıklı çözüm gibi gelmektedir. Nymphaeum Maximum olarak isimlendirilen haznenin bir sarnıç olma ihtimali ise bize göre daha geçerli bir görüştür. **Tezgâhçılar Maksemi** ise, Saraçhane Tezgâhçılar Camii karşısında (Kovacılar Caddesi) yer almaktadır. Tezgâhçılar Maksemi aslında bir

Osmanlı devri yapısıdır.Ancak temel itibari ile daha erken bir devre ait özellikler göstermektedir.Osmanlı Devri maksemelerinden ayrı olarak görülmekte olan bu özellikler Bizans için daha geçerli bilgiler vermektedir.Yapıya Kovacılar Caddesi üzerindeki bir kapaktan girilmektedir.Ancak sürekli kapalı olduğu için özel olarak açılması gerekmektedir.Yapı,yaklaşık 6 X 8.50 m. metre ölçülerindedir.Bugün görülen örtü sistemi tekne tonozdur.Üzerindeki iki delikten biri havalandırma, diğeri ise tekne tonozun dikdörtgen kasetidir.Ancak bunlar da bugün çimento ile sıvanarak örtülmüştür.Maksemnin içinde suyun bulunduğu noktaya kadar bir merdiven görülmektedir.Makseme beşik tonozlu galeriden su taşınmaktadır.Burada su önce bir tekneye dolmakta ve ölçümü yapılan su gelen galerinin tam karşısından hazneyi terketmektedir.Mimar Sinan'a ait olan 1568/69 tarihli tevzi defterinden bu maksemnin daha önce varolduğu anlaşılmaktadır.Yaptığımız inceleme sonucu kubbe düzenlenmesinde kubbenin aslında beşik tonoz gibi düzenlendiği ,ancak sonradan tekne tonozla çevrildiğini gördük.Aslında daha önce de karşılaştığımız gibi Osmanlı mimarlar tarafından diğeri bir çok uygarlık gibi kendilerinden önce varolan bazı mimarileri kullanmaktan kaçınmamışlardır.Yapı içinde bir çok galerinin olduğunu görmek mümkündür.Bunların su dağıtım kanalları olduğu anlaşılmaktadır.Bunlar,Tahtakale,Aksaray,Sultanahmet yönlerine doğru uzanmaktadır.Yapı içindeki merdivenin altında bir de küçük bir mağara gibi bölüm bulunmaktadır.İç mimarisinin karışık olduğu hemen farkedilen yapıda Balıklı Maksemni hatırlatan düzenleme göze çarpmaktadır. **Balıklı Maksemi** ise, Küçükköy'ün kuzeyinde Tuğla Harmanları Mevkiinde. Yer almaktadır. Maksem aslında Osmanlı Devrinde Kırkçeşme Sularından aktarılan suların toplandığı bir havuzdur. Ancak gerek plan düzeni ve gerekse işçilik özellikleri daha eski bir tarihi vermektedir. Bizans devri olarak gösterilen havuz,16.40 X.12.80 metre ölçülerinde dikdörtgen bir plan gösterir. Havuz içinde dış duvarların ayrıca koruduğu bir çok bölüm bulunmaktadır. Yaklaşık 7.20 metre derinliğindeki havuz,bir de merdivene sahiptir.Havuzun dış duvarlarında taş hakimiyeti,iç mekanlarda yerini tuğla ve taş malzemeye bırakmaktadır.Havuzla giren ve çıkan kanallarda ise tuğla hakim bir elamandır.Çeşitli yönlerden havuzla gelen su,buradan Küçükköy istikametine doğru yönelmektedir.Bu gelen sular büyük ihtimalle,Kırkçeşme Suları adı ile bilinen suları ve Istrancalardan gelen suları toplayıp dağıtmaktadır.Çünkü Kanalların yönelmesi bu doğrultudadır. Sultanahmed Camii'nin batısında,,hemen yanında yer alan **Sultanahmed maksemi** ise, Vakıflar Genel Müdürlüğü'nün Sultanahmed Camii yanında inşa etmekte olduğu tuvalet inşaatı sırasında ortaya çıkmıştır. Bundan

dolayı, inşaattan vazgeçilmiştir. Ancak kazı tam olarak yapılmadığından kalıntının tamamı ortaya çıkmamıştır. Ayasofya ve Büyük Saray'a doğru yönü bulunan iki ayrı kanal bu mekândan ayrılmaktadır. Bu ayırmdan sonra açılmamış olan alanların altında devam ettiğini daha önce ortaya çıkan kanallardan anlayabiliyoruz. Kalıntı, ortaya çıkan duvarlarından dikdörtgen bir plan göstermektedir. Kendi içinde ayrı mekânların olduğunu etrafındaki köşe ve duvarların izlerinden anlayabiliyoruz. Büyük bir yapının kalıntısı olduğu anlaşılan izlerin takip edilmesi bugün için tam olarak imkansızdır. Kalıntılar üzerinde su geçirmez sıvanın bulunduğu duvar tuğla ve harçtan meydana gelmektedir. Aralarda yer yer bulunan taşlar ise gelişigüzel yerleştirilmiştir. 2.5 cm. tuğla ve 4.5-5 cm. harca sahiptir. Bu maksemin Büyük Saray ve çevresine su verirken, diğer taraftan da Ayasofya'yı beslediğini düşünüyoruz. İlk defa tarafımızdan bulunan ve bugüne kadar daha eski bir yayına ratslamadığımız **Valens Maksemi**, halen Valens su kemeri üzerinde yerleşik olarak durmaktadır. Aslında bu yapı kemer üstünde sadece suyu dağıttığı için bu isimle anılmıştır. Görünüş itibarı ile de bir su dolabını andırmaktadır. Ancak bir maksemin bütün işlemlerini yerine getiren bir sisteme sahip olduğundan dolayı, bunu da maksemler listesini almak istedik. Bu bir çeşit makina şeklinde, mermerden düzenlenmiş küçük bir kuledir. Yüksekliği yaklaşık 2 metredir. Kemer üzerinde bu yaklaşık 2 metrelik mermer kule ilginç bir unsurdur. 1 metrelik kısmı kaide olarak düzenlenmiş olan kulenin tam ortasında dışa taşkın bir yarım daire çıkıntı yer alır. Bunun üzerinde bulunan delikler bunun su dağıtma delikleri olduğunu vermektedir. Bu delikler yuvarlak olup, dikdörtgen birer hazne içindedir. Bu küçük hazneler 10 X 20 cm. ölçülerindedir. Bu daireden sonra tekrar yuvarlak kolon halinde yükselir. Bu dairenin hemen kuzeyinde bitişik bir kapalı dikdörtgen mekanda ise bazı ayrı bölümlerin bulunduğu cepler vardır. Büyük ihtimalle suyu ölçmeye yarayan bu cepler ikisi bitişik dört tanedir. Ve burada suyun dışarı aktarıldığı üç ayrı çıkış noktası daha bulunmaktadır. Bu, çıkış ve aynı zamanda birer süzgece sahiptir. Kule bugün tamamen ağaçların içinde kaybolmuş gibidir. Yanına kadar gitmek oldukça zor olmasına rağmen bir temizlik aracı ile yaklaşılabilir. Bütün bu maksemlerin dışında bir tanesi şehir dışında, Büyükbent içindeki Çifte havuz, Moğlova Kemerine yakın olan Baş Havuz ile şehir içindeki Yedikule Hisarı Meydanı'ndaki çeşme-maksem Bizans özelliklerini az da olsa göstermelerine rağmen kesin bir şey söylemek için yeterli bilgimiz yoktur, Ancak ileride yeni çıkacak bazı deliller bu konuya gerekli açıklamayı getirecektir kanaatindeyim. İstanbul'da Bizans Devrindeki ÇEŞMELER ile doğrudan geniş bir

yayının olmaması çeşmeler hakkındaki bilgilerimizi toparlamamız açısından oldukça zor olmuştur. Ancak S.Eyice(1) İstanbul Arkeoloji Müzeleri bahçesinde bulunan bir çeşme hakkında bilgi verirken, diğer Bizans Çeşmeleri hakkında da iyi bir araştırma vermektedir. İstanbul'da günümüze kadar ulaşmayan çeşmelerin varlığını bildiğimiz için, bunların günümüze ulaşmamış olmasını talihsizlik diye nitelendi-riyoruz. Ancak bu çalışmamız sırasında gördük ki Türk Çeşmelerinin bir kısmı aslında Bizans Devrine ait olmakla birlikte Türklerin üzerini kaplaması sonucu gerçek hüviyetlerini kaybetmişlerdir. Ancak restorasyon çalışmaları sırasında bunlar farkedilmektedir. Bizans Çeşmeleri hakkında kısa bilgiler bulduğumuz yayınlarda(2) etraflı bilgilerin verilmemesi ise bu konuda bilinenlerin az olması ile doğrudan bağlantılıdır. Büyük abidevi çeşmeler olan Nymphaeum'lar isimlerini Nymphe'lerden almaktadırlar. Bunlar doğada yaşayan tanrısal varlıkların dişi olanlarıdır(3)ve Zeus'un kızlarıdır. Nymphaeum'ların abidevi ve olgun bir mimariye ulaşması Roma Devrinde olmuştur.İstanbul 'da aslında bir maksem olan ve en büyük çeşme diye adlandırılan Nymphaeum Maximum ise İstanbul Üniversitesi Merkez Binası yerinde XVI.yüzyıla kadar görülüyordu diye belirtilmektedir(4). Genel olarak Bizans çeşmeleri hakkındaki bilgileri Anadolu'da bulunan antik kentlerdeki örneklerden öğrenmekteyiz. Bu şehirlerin içinde Efes ve Side iyi birer örnek olmalarına rağmen Afyonkarahisar'daki bir diğer örnek de bunlara destek olmaktadır.Bu çeşmeler genellikle nişler halinde bir düzenleme göstermektedirler.Böyle nişler halinde ve yalak kısmının dış yüzünün levhalarla kaplı olduğu bir çeşme Efes' de görülmektedir(5). Bizans çeşmelerinin bir çoğu Roma Devrinden devşirme olup.Bizans Devrinde genellikle levhalarla özellik verilmeye çalışılmıştır. yine böyle bir çeşme Efes'de bulunmaktadır. İki tarafı sütunlu niş halinde ve alt kısmında yalağı olan bir çeşmedir .Bu çeşme İstanbul'daki Arkeoloji Müzesindeki çeşmeye benzer bir yapıdadır(6)Kabartma haçlı bir levhaya sahip olan Afyonkarahisar'daki çeşme ise Afyon kalesinde kayaya oyulmuş niş biçiminde kitabeli bir mimari göstermektedir(7).Bütün bu çeşmelerin yanında çeşme mimarisi ile ilgili olarak örneklerin verildiği yer olarak Side gösterilebilir(8).Buradaki çeşmelerden birincisi,Müze ile Hamam arasındaki geç devir kapısının sağında IV.yüzyıla ait sur duvarına bitişik olarak yapılmıştır.Burada III.yüzyıl sonlarına tarihlenen üç havuzlu ve ileri taşan dört aedicula'lı bir çeşmenin yanına daha geç bir devirde bir yuvarlak çeşme eklenmiştir.Arkasındaki surlar ile aynı,yani IV.yüzyıla tarihlenen bu çeşme ileriye yarım yuvarlak bir çıkıntı teşkil etmekle beraber arkasındaki duvar kitlesinin daireyi tamamlayacak surette oyulması ile tam yuvarlak bir biçim göstermektedir .Fakat sadece temelindeki kademeleri ve yalak korkuluğunun

parçaları kalmış olan bu çeşmenin mimari süslemesi hakkında bir bilgi edinilememektedir. Aynı geç devir kapısının sol tarafında M.S.74 yılında İmparator Vespasianus ile oğlu Titus'a ithaf edilen anıtın ortasındaki nişin de Bizans çağında, arkasından su künkleri geçirilmek suretiyle bir çeşme meydana getirildiği görülmüştür(9). Ayrıca önüne iki yalak ve su akıtma çörtene konulmuştur. Bu çeşmelerin başlıca mimari özellikleri iki taraflarında sütunlar bulunan bir niş halinde bir cephe düzenine sahip olmalarıdır. Aynı düzen Arkeoloji Müzesindeki Türk-Bizans çeşmesinde de görülmektedir(10). Bu çeşit anıtlar, Roma çeşme mimarisinin Bizans Devrinde görülen bir uzantısıdır(11). Kütahya'da bir sokak içinde görülen, bir çeşme de ilginç örneklerden biridir. Bizans özellikleri gösteren bu çeşme iki yassı payeye oturan bir kemerden ve bunu taçlandıran üçgen biçiminde bir alınlıktan meydana gelir. Doğrudan bir Bizans çeşmesi olabileceği gibi, mezar olarak da yapılmış olabilir. Burada da çift sütun sistemi göze çarpmaktadır. Bütün bu çeşmeler dışında İstanbul'da İbrahim Paşa Sarayı'nın yanında yer altında görülen bir çeşmeyi Texier(12) Bizans'ın Hipodrom Çeşmesi phiale'nin bir parçası olduğunu savunmuştur. Bu anıt 1.50m. yüksekliğinde merdiven biçiminde bir eser olup, dış yüzlerinde oyunlar çalgıcılar, araba yarışları vs. gibi çeşitli hipodrom oyunları görülür. Bunların dışında İstanbul Arkeoloji Müzesi bahçesinde yer alan ve bir tarafı Türk Devri, diğer tarafı ise Bizans olan, bir çeşme daha vardır. Ancak bunun çeşme olduğu konusunda yine de şüpheler vardır. Bütün bunların dışında son yıllarda yapılan bazı restorasyonların getirdiği açıklıklar sebebi ile aslı Bizans olan Türk çeşmelerine rastladık. Bunlardan Ayvansaray, Vezneciler, Vefa bölgeleri bu örneklerin bulunduğu yerlerdir.

1-S.Eyice:İstanbul Arkeoloji Müzesinde Bizans.Türk Çeşmesi,**Bulleten XXXIX**,s.155(1975),s.429-444

2-Bu konudaki ana kaynaklar için bk.Ch.Texier:Phiale ou fontaine de l'hippodrome a Constantinople, **Revue Archeologique**,II,I, ere partie(1845),s.142-148/ RJanin:**Constantinople Byzantine**, s.194/S.Eyice: **Bulleten** 155,s.429-444/ A.M.Mansel:**Side**,Ankara 1978,s.95-120(Burada Side çeşmeleri örneklerini açık ve etrafıca bulmaktayız.)/ S.Eyice:**E.C.A**,3,s.3-4/

3-Azra Erhat;**Mitoloji Sözlüğü**,İstanbul 1984,s.239-240

4-S.Eyice:**İstanbul Şehri**,s.96

5-J.Keil:**Führer durch Ephesos**,Wien 1957, s. 60 resim 30, Ayrıca aynı yazarın aynı isimli kitabının Wien 1966 baskısında s.66 resim 30'da görülebilir.

6-S.Eyice:**Bulleten** 155,s.434;ayrıca Efes'deki bu çeşme için

- bk.**Forcbungen in Ephesos,IV-III;Die Johannes-kirche**,Wien1951,Levha.XII,2/H.Hörmann.**Die johannes-kirche zu Ephesos und, ihre Ausgrabung,Neue Beitrage zur Kunstgeschichte I-I:Spaetantike und Byzanz**.Baden-Baden,1952,s.87,resim 18
- 7-S.Eyice:La fontaine et les citernes byzantines des citadelle d'Afyon Karahisarı,**Dumbarton Oaks Papers**,_XVIII (1973) ,303-307
- 8-Side çeşmeleri için Bk.S.Eyice;Side'nin Bizans Devrine ait binalarının Sanat Tarihi Bakımından değerleri,**V.T.T.K.Kongresi,Ankara 12-17 Nisan 1956,Kongreye Sunulan Bildiriler**.Ankara 1960,s.58 /A.M.Mansel: **Die Ruinen,von Side**,Berlin 1968,resim 136/Ay.Yaz: **Side**,Ankara 1978,s.95-120
- 9-S,Eyice:**Belleten** 155,s.435
- 10-A.Müfit Mansel;**Das vespasian monument in Side**Münster 1962,s.38-41,resim 11-14,Türkçesi için Bk.Side' deki Vespasianus Anıtı ,**Belleten** XVIII,s. 110 (1964), s.185-208/Ay.Yaz.:**Die Ruinen Von Side**,s.66-68,resim 47-52
- 11-Bu çeşit çeşmeler için bk.**Antiker Staedte**,c.2(1987),s.116-125
- 12- Ch. Texier: Phiale ou fontaine, s. 142-148, Levha 28.

Bizans devrine ait olarak görülen ilk çeşmemiz,bugün İstanbul Arkeoloji Müzeleri bahçesinde yer almakta olup, **Bizans-Türk Çeşmesi** adı ile tanınan ve iki ayrı kültür özelliklerini taşıması ile çok önemli bir eserdir.Ancak bu önemli eserin tam olarak ne olduğu anlaşılamamışsa da biz bunun bir Roma Devri-çeşmesi olduğu ve Bizans Devrinde de kullanıldığını düşünüyoruz.Bu konuda yapılan bazı yayımlar,A.Müfit Mansel:Erwerbungsbericht des Antiken museums zu Istanbul seit 1914,**Archaeologischer Anzeiger**,1931,süt.210,resim 28/Anonim;**İstanbul Arkeoloji Müzeleri Resimli Rehber,Yunan, Roma, Bizans Heykeltraşi Eserleri**,İstanbul 1934,s.128 /Anonim,**Guide Illustre**,istanbul 1935,s.139/Anonim; **Resimli Rehber,İstanbul Arkeoloji Müzeleri,Yunan.Roma,Bizans Heykeltraşlık ve Mimarlık eserleri Koleksiyonları**,İstanbul 1953,s.122-126/N.Fıratlı:**İstanbul Arkeoloji Müzeleri seçme Bizans Eserleri Rehberi**İstanbul 1953 ,s.,39/Ay.Yaz.: **A short Guide to the Byzantine Works of Art in the Archaeological. Museum of Istanbul**,İstanbul 1955,s.4/S.Eyice: İstanbul Arkeoloji Müzesinde Bizans-Türk Çeşmesi,

Belleten,XXXIX(155) ,1975,s.429-444 olarak sayılabilir.Çeşmenin nişli bölümü Roma, çeşmeleri özelliği göstermektedir.Uzunluk ölçüleri ise araştırmalarımız sırasında bulduğumuz çeşmelere uygunluk sağlamaktadır .Bu nişli ve kabartmalı. Çeşme bir haznenin önünü kaplayan bölüm olsa gerekir.Çeşmemizin tamamı 2.18 metre yüksekliğinde ve 1.94 metre genişliğindedir.Ancak bunun Bizans Devrine tarihleyebileceğimiz bölümünün yüksekliği 1.47 metredir.Ancak bunun kesilen üst kısmının yerine Türk Devrinde işlemeli bir bölüm eklenmiştir.Çeşmenin Müzeye nereden geldiği bilinmemektedir.Çeşmenin yan taraflarında bulunan delikler büyük ihtimalle daha büyük bir çeşmeden Türk Devrinde kesilerek bugünkü haline getirilmiştir.Çeşmeyi iki bölümde incelemek mümkündür.ön yüz iki niş halinde düzenlenmiştir.Nişler ortada bir yanlarda iki olmak üzere üç sütunçe ile nihayetlendirilmiştir.Sütunçe başlıkları Türk Devrine işaret etmektedir.Alt kısım yekpare taştan yapılmıştır.Başlıklar büyük ihtimalle Türk Devrinde değiştirilerek bugünkü formunu kazanmıştır. İki niş içindeki rozetlerin yerinde ise Bizans işlemleri olabileceği fikri daha akla yatkındır . Konumuzu doğrudan ilgilendiren arka yüzde ise büyük bir kantharos bulunmaktadır.Kantharos altta bir zemin ile sınırlandırılmıştır.Hemen içinden çıkmakta olan bir haç mevcuttur.Haçın üst kolu sağlam olarak günümüze gelmiş.diğer kollar ise oyularak içine su boruları yerleştirilmiştir.Ancak bunun Bizans Devrinde olduğunu söylemek biraz zordur.Herhalde Türk devrinde bu şeklini almıştır.Haçın ve Kantharos'un alt kısmından çıkmakta olan akanthus kıvrımları görülmektedir.Bu kıvrımlar simetrik olarak bütün yüzeyi kaplamaktadır.Uç boyutlu bir görünüm veren bu kabartma süsleme eğri kesim tekniği ile yapılmıştır.Çeşme üzerinde görülen ince deliklerin Bizans Devri olduğunu düşünüyoruz.Ancak haçın kollarından alınan su Türk Devrine aittir.Küçük kanallar taş blokunun yan,yani enine bölümünden geçirilerek açılmışlardır. Çeşme üzerinde görülen, daha doğrusu nişlerin üzerini örten yarım kubbelerdeki oyuklar ise belki Roma Devrinde küçük ve ağızdan su boşaltan çörtlenlere ayrılmıştı. Çeşme üzerinde yaptığımız araştırmada alt kısmının kesilmiş olduğunu ve çeşmenin aslında daha yüksek olduğunu farkettik.Bu farklılık ise tonozlu Bizans Çeşmelerinin önünü kapatan bölüm olduğunu anlamamızı sağlamaktadır.Bütün çeşme taş parça olarak 9 tanedir.Bütün parçaların taş özelliğinin aynı olması üstteki parçanın da orjinal taştan kesilerek yontul-duğunu göstermektedir.Post-bizans dönemine ait görülen ikinci çeşmemiz ise **Alman Çeşmesi** adı ile bilinen ve bugün Sultanahmed Meydanında yer alan çeşmedir.Bu konuda yapılmış,C.Gurlitt:**Die Baukunst Konstantinopels**,Berlin 1909-12,c.1,s.90/İ.Hilmi Tanışık;**İstanbul Çeşmeleri**,I, İstanbul 1943,s.298//İ.Hakkı Konyalı:Alman Çeşmesi,**Tarih Hazinesi**,I ,8(1951) ,s.383-3S7/M.Kemal İnal; **Son Hattatlar** .İstanbul 1955,s.163-167/R.Ekrem Koçu:Alman Çeşmesi .**İst.A**,c.II (1959),s.727-728/S.Eyice:Alman Çeşmesi, **T.D.V.İslam Ansiklopedisi**,c.2,s.506-507 gibi yayınlar sayılabilir. Bugün İstanbul'da Sultanahmed'de bulunan Hipodromun Divan Yolu

Caddesine yakın olan tarafında bulunan çeşme Neo(post)-Byzanten üslupta yapılmasından dolayı tez çerçevesine girmiştir.Çeşme,Alman İmparatoru Kaiser II.Wilhelm(1888-1918)'in İstanbul'da Sultan II.Abdülhamid'i 19 kasım 1898 deki ikinci ziyaretinin hatırası olarak yaptırılmıştır. Mimarı ise Spitta(1842-1902) dir.Günümüze kadar aktarılan bilgilerden çeşmenin bütün parçalarının Almanya'da hazırlandığı ve Türkiye'de birleştirildiği anlaşılmaktadır,Çeşme çok zengin malzemeden yapılması kadar Bizanten görünüşüyle de dikkat çekmektedir.Çeşme sekizgen olarak inşa edilmiş olup,sekiz yeşil sütunun taşıdığı sekiz kemerin üstüne bakır kaplı kubbe oturur,Batı tarafından mermer merdivenle çıkılan bir dehliz ortadaki mermer haznenin etrafını dolandır,Yedi basamaklı merdivenin yanında tüm çeşmeyi saran yedi tekne ve musluklu çeşme görülmektedir.Yine mermer kaidenin herbir yüzünde tunç oymaları olan musluklardan su,geniş yalaklarla akıyordu.Ancak bugün tüm musluklar akar vaziyette olmayıp,ayrıca diğerlerinden de su az miktarda akmaktadır.Kubbe içi tamamen Bizans üslubunda mozaiklerle kaplıdır.Burada dört adet madalyon ve içlerinde Abdülhamid'in tuğrası ile diğer dört madalyon içinde de taçlı W markası ve II sayısı işlenerek(II.Wilhelm)8 adet madalyon meydana getirilmiştir. Sütun arası kemerlerin dış kenarları ile hazne etrafında bulunan döşemenin de yine mozaiklerle süslü olduğu görülmektedir. Ancak buradaki mozaikler aşınma yolu ile oldukça harap vaziyete gelmiştir.Haznenin de kubbesi silindirik olarak düzenlenmiştir.Kubbeyi taşıyan kemerlerin iç tarafında Ahmed Muhtar Efendi(1848-1910) sekiz beyitlik manzum tarihi,Hattat Mehmed İzzet Efendi(1841-1903) eliyle sülüs hatla yazılmıştır.Tarih 1316(1898/99) olup,çeşmenin açılış töreni de 27 ocak 1901 de yapılmıştır.Bugün turistlerin uğrak yerlerinden biri olan çeşmede bazı onarımların yapılması çeşmeyi kurtaracak ve daha bakımlı hale getirecektir.Hakkında yayın bulunmayan,**Atik Ali Paşa Camii önündeki çeşme**,bugün Karagümrük'te Camii önündeki duvar altında bulunmaktadır.Yapı, adı geçen Caminin giriş tarafında kalmaktadır,Duvarın altında kalmış olan çeşmenin hemen arkasında kalan bahçenin içinde devamının olmaması tam bir şey söylemeye imkan vermemektedir, 2 cm,tuğla ve 5 cm.harç tabakasına sahip olan kalıntı yakın bir zamanda da ortadan kalkacaktır kanaatindeyim.Kalıntı üzerinde su geçirmez sıva tabakası halen görülmekte ve bir beşik tonozun da izlerini taşımaktadır.Sultan Selim Beyceğiz caddesi no.5 de yer alan çeşme,**Beyceğiz Caddesi Çeşmesi** diye tarafımızdan adlandırılmıştır.Yapı aslında büyük bir beşik tonozun örttüğü bir mekan şeklindedir,Yapı bir Bizans Devrinden çok Roma Devri gibi gözükmesine rağmen Bizans Devrinde de kullanıldığını görülmektedir.Yapı içinde su geçirmez sıvanın halen gözükmesi ve güney duvarı üzerinde su almak için açılmış küçük niş çeşme mimarisini verebilmektedir. Tamamen tuğladan inşa edilmiş olup,2.5 cm.tuğla 4.5 cm.harca sahiptir.Yapı bugün ardiye olarak kullanılmaktadır.Yine bugün Aksaray'da **Feyzullah Efendi** Sokakta tarafımızdan aynı isimle adlandırılan çeşme,iki ev arasına sıkışmış olarak bulunmaktadır.İçine girilememektedir. Yapı diğerleri gibi basit bir beşik tonoz ile

örtülü ve tuğla ile harçtan meydana gelmektedir.Bugün sadece tonoz kısmı dışarıda kalmış olan yapının alt kısmı toprak içinde bulunmaktadır.1.5 X 2 metre ölçülerindeki hazne kısmındaki tuğla 2.5 cm.harç ise 4 cm.dir.Bir diğer çeşmemiz Vefa'da aynı isimle anılan **Cüce Çeşmesi** Sokakta yer almaktadır.Tam üzerinden Valens Kemerini geçen çeşme,suyunu hemen yanındaki künkler vasıtası ile almaktadır.Valens Kemerinden aşağıya doğru inen künklerin büyük kısmı kaybolmuş olup,bir kısmı da çevreye dağılmıştır.Beşik tonozlu hazne şeklinde düzenlenmiş olan çeşme Osmanlı Devrinde de önüne bir yalak eklenerek yine çeşme olarak kullanılmıştır.Tuğla ve harçtan meydana gelen işçilik düzenlidir.Osmanlı Devrinde etrafına taş dizileri yerleştirildiği bugün görülen kalıntılardan anlaşılmaktadır.2 cm.tuğla ve 4.5 cm.harç tabakasına sahiptir.Çeşme bugün tavuk kümesi olarak kullanılmaktadır.Bugün Vezneciler'in Süleymaniye tarafında Bozdoğan Kemerini Caddesi ile Taş Odalar Sokağının kesim noktasındayer alan **Çeşme**,Valens kemerinin hemen yanında ve suyunu ondan almakta idi.Bu da diğerleri gibi Türk Devrinde değiştirilerek yine çeşme olarak kullanılmıştır.Bu gün üzeri sıvalı olarak görülen çeşmenin sadece üst örtüsünde bir bölümü duvar tekniği vermektedir.2 cm.tuğla ve 4.5 cm.harca sahiptir.2 X 3 metre ölçülerinde olan çeşmenin yüksekliği ise 1.70 metredir.Bugün kurumuş halde bulunan çeşme,,diğerleri gibi bir Türk çeşmesi olarak bilinmektedir.Bugün Ayvansaray'da surların Ayvansaray Caddesi ile kesiştiği noktada yer almaktadır.**Blakherna Çeşmesi** adı ile bilinen yapı hakkında elimize ulaşan sadece tek yayın vardır.S.Eyice;İstanbul'da ihmal edilmiş Tarihi bir semt Ayvansaray,**Taç Dergisi**,5(1987),s.44 de bahis geçmektedir.Çeşme aslında bugünkü görünümü ile bir Türk Çeşmesi karakterindedir.Ancak 1989 başlarında, şubat ayında yapılması düşünülmüş olan restorasyon çalışmaları için dış duvarları söküldüğü zaman bunun aslında bir Bizans Çeşmesi olduğu ve Türk Devrinde kaplandığı anlaşılmıştır.İçine girerek yaptığımız araştırmada hemen altından bir de kanalım geçtiğini tesbit ettik.Kanal,Edime kapıdan gelmekte ve Ayvansaray'ın içlerine doğru gitmektedir, Kanal ve Çeşmede tuğla ve harç hakimiyeti bulunmaktadır, Tuğlalar 2 cm.harç ise 4.5-5 cm.dir.Çeşmenin yüksekliği 1.70-180 metre, eni 1.50, uzunluğu ise 2 metredir.Çeşme Türk Devrinde Hatice Sultan Çeşmesiolarak tanınmakta olup,aynı isimli Sıbyan. Mektebi vebir de sebili bulunmaktadır. Şehremini semtinde yer alan **Beyçayırı Çeşmesi**, aynı isimli sokak ile Kadıninme sokakları kesim noktasında yer alır.Çeşme bugünkü şekli ile bir Osmanlı Devri çeşmesidir.Ancak bunun da iç kısmındaki incelemeler sonucu aslında bir Bizans Çeşmesi olduğu anlaşılmaktadır.Çeşmede yine 2.5 cm.tuğla ve 4.5 cm.harç kullanılmıştır. Çeşmenin önünde mermerden bir yalak ve bir ön cephe yer almaktadır. Ancak arka kısmında bulunan küçük açıklıktan içeri girildiği zaman gerek içini ve gerekse açıkta kalmış olan bölümlerden tekniğini görmek mümkündür.Bu çeşme aynı zamanda yaklaşık 10 metre batısındaki bir havuza su da vermektedir.Bu havuz da yine üzeri mermer kaplanmış olmasına rağmen bir Bizans eseridir .Bu havuz ise 4 X 10 m. ölçülerinde ve bugün görülen yüksekliği ise 1 ile 1.40

metre arasında değişmektedir. Duvar kalınlığı ise 50 cm.dir. Kocamustafapaşa'da Küçük efendi sokak ile Hacı Hamza Mektebi sokaklarının kesim noktasında yer alan **Küçük Efendi Çeşmesi** ise, bu alandaki bir yolun açılması sırasında tamamen ortaya çıkmış, ancak bu sırada yapılan tahribat sonucu olarak harap olmuştur. Bugün sadece tonoz kısmının görüldüğü çeşmeye ait kanallar da herhalde bu yol açımı sırasında ortadan, kaldırılmıştır. Hazne beşik tonozla örtülü ve 1.5 X 2 metre ölçülere sahiptir. 2.5 cm tuğla ve 4.5 cm harçtan inşa edilmiştir. Yakın zamanda üzerine dökülen, asfalt yüzünden bütün girişleri kapanmış vaziyettedir. Bizans öncesi devirlere ait **HAMAM YAPILARI** hakkında son yıllarda yapılan kazı ve araştırmalar sayesinde bilgi sahibi olmaktayız. Bizans devrine ait hamamların ise Roma Devri etkili oldukları görülmektedir. Esası Septimius Severus tarafından yaptırılan ve VII. yüzyıla kadar kullanılan Zeuksippos hamamlarının bazı kalıntılarını Sultanahmed Medresesi yakınında rastlanmıştır. Erken Bizans Devrine ait küçük bir özel hamamın temel kalıntılarını ise Kalenderhane Camii yanındaki kazıda rastlanmıştır. Türk Devrinde Çukur Hamam adıyla tanınan ve 1918'den sonra tamamen ortadan kaldırılan Saraçhanebaşı'ndaki bir hamamın bazı plan özellikleri bakımından Bizans Devrine indiği kabul edilir. Küçük Ayasofya evkafı olarak 1500 yılına doğru Kapı Ağası Hüseyin Ağa tarafından yeniden yaptırılan Çardaklı Hamamının da bir parçası Bizans Devrine aittir(1). İstanbul'da bulunan hamamlar içinde aslı Roma Devrine kadar uzanan hamamların varlığı da bilinmektedir. Bunların bir kısmına dokunmayacağız. Ancak haklarında kısa da olsa bilgi vermek istedik. Bunlardan Aya Euphemia Martyrion'unun temelde bir hamam yapısı olduğu görülmektedir. Bakırköy sarayında ise varlığından bahsedilen bir diğer hamam vardır. İsa Kapısı'nda bulunan Eudoxie Hamamı(2), ayrıca Diagisthee adında büyük bir kaplıca, Topkapı Sarayı çevresinde Akrylleos Hamamı Bizans öncesi devrin Önemli hamamlarındandır. Plan itibarı ile Bizans Devrine kadar inen Çukur Hamamın 1918 den itibaren ortadan kaldırılmış olması ise üzücü bir olaydır. Bunun yanında özellikle son yıllarda yapılan kazı ve inşaat hafriyatlarında ortaya çıkan Cevizli Tekel Kampı içindeki hamam ile Peykhane Hamamı ilginç örneklerdir. Fatih'de bulunan ve Constantin kaplıcaları üzerine yapıldığı kabul edilen bu hamam Fatih Külliyesi içinde Başkurşunlu Medresesi yakınında idi(3). Arcadius Hamamı ise Sultanahmet'te yer almaktaydı. Yine Septimus Severus zamanına ait Kamiania Hamamı ise Hipodrom' da bulunmakta ve aynı anda 2000 kişiyi barındırmakta idi(4). 532 tarihli ve Nika ayaklanmasının ardından yapılan Aleksandros Hamamı. Anastasianae Hamamı ki, Anastasiane adına, yapılmıştır. Bir süre kışla olarak kullanılan yapı Valens'in kızına adanmıştır. İmparator Anastasius tarafından 528 de başlanılan Anastasius Hamamı ise Iustinianus tarafından bitirilmiştir. 467'de Anthemius tarafından yaptırılan aynı isimli hamam ise Mocius Sarmıcı'nın yakınında, şehrin batısında yer almaktaydı. Ancak Anthemius ismi onun Dedesi için de geçerli bir isimdir(5). İmparator Arcadianae tarafından 395 de yaptırılan aynı isimli hamam gibi 598 de de Arobindus hamamı yapılmıştır. Blacherna Hamamı ise I. Leon

tarafından.581'de İmparator Tiber tarafından başlanılan yapıya devam etmek suretiyle bitirildi. Ayrıca Kutsal Banyo adı ile Theotokos'a adanan bir diğer hamam da yine Blacherna'dadır.Forum dahilinde bildiğimiz bir banyo da Forum Bovis'de bulunmakta idi.Katoptron Hamamını ise Constantin antik bir yapı üzerine yaptırtmıştır.Bunların yanında Carosianae Hamamı 375 de,Constantianae Hamamı ise 17 nisan 345 de yapılan diğer hamamlardır.Bunların yanında saray hamamları da bilinen hamamlardır.Bunların arasında adı geçen Pithekion ve Petrion Hamamlarıdır(7).Genelde Bizanslıların yıkanma alışkanlıklarının olmadığına dair bir hipotez var olmakla birlikte, bunu çürütecek bilgiler de bulunmaktadır .Örneğin pek çok Bizans İmparatoru gerek büyük ve gerekse küçük şehirlerde hamam yaptırmış ve deprem veya yangın sonucu harap olmuş hamamları onartmıştır.I.Anastasius'un şehirde yüz kadar devlet hamamı yaptırdığı bilinmektedir.Ayrıca İznik'te Theodosius hem mevcut hamamları onartmış,hem de yeni devlet hamamları yaptırmıştır.Antakya'daki hamamların ihtişamını ise kaynaklardan öğrenmekteyiz.Ayrıca Anastasius'un Dara'da iki devlet hamamı yaptırdığı da bilinmektedir. Hamamların ne denli önemli olduğunu Theodosius'un Bizans'da sekiz büyük devlet hamamı ile yüzelliüç tane özel hamam yaptırtmasından anlıyoruz.Bunun yanında mübalaga gibi gözükmesine rağmen Mısır'da dörtbin tane Bizans hamamından bahsedilir(8).Bu hamamları Bizans Devrinde üç ayrı bölümde incelemek mümkündür.1)Devlet Hamamları ki Devlet veya vatandaş bağışları ile yapılırdı.2)özel Hamamlar 3)Manastır Hamamları.Devlete ait hamamlar daha çok İstanbul,Antakya, Kapadokya,Palmira, Mezopotamya Dara,Atina gibi bölgelerde tesbit edilmiştir.Devlete ait hamamlar genellikle şehirlerin merkezi yerlerinde inşa edilirken özel hamamlar genelde zengin evlerinin bir bölümünü meydana getirirdi.Evlerdeki hamamlar bazen eğlence odalarının bulunduğu bölümde bazen de evin sıradan bir kısmında yapılırdı ve sular borular ile temin edilirdi.Ayrıca evlerde inşa edilen hamamların inşa ve kullanımının komşu evleri rahatsız etmemesi içinde ayrıca kanunlar getirilmiştir.Örneğin. başkasının evinde oturan bir kimse ev sahibinin izni olmaksızın hamam yaptıramazdı. Ayrıca bu hamamlar belirli bir yüksekliği aşamazdı. Hamamlara şehir dışı yerlerde de rastlamak mümkündür.Otel olarak kullanılan yapılarda da tedavi amaçlı hamamlar bulunmakta idi,Hamamlar gelişmiş bir şehirciliğin simgelerinden biri olarak sayıldığından yeni bir hamamın açılış töreni de önemli bir olay sayılırdı(9).Mimari açıdan Bizans hamamlarının kökenini Roma hamamlarında görmek mümkündür.Özellikle geç Roma Devri hamamları Bizans hamamlarına örnek olmuştur.Türk Hamamlarının ise Bizans hamamları üzerine yeniden yapılanlarının yanısıra Bizans formuna benzeyen hamamların da yapıldığını,hatta ilk yıllarda bu hamamların bizzat Bizanslı mimarlarca yapılmış olduğunu görmekteyiz.Bunların içinde değişik bir örnek Örücüler Hamamı olarak düşünülmektedir(10).Bizans hamamları da Roma hamamları gibi genelde üç ayrı bölümden meydana gelmekte idi.Bunlar Frigidarium,tepidarium ve caldarium'dur. Hamamlarda ayrıca soğuk ya da sıcak suya sahip yüzülebilen havuzlar mevcuttu. Bir çeşit Roma

Hamamındaki Natatio gibidir.Hamamlar yarım küresel planlı kubbeli idiler.Ana mekan haricinde elbiselerin özel görevlilerce korunduğu mekanlar ile tuvaletlerden meydana gelen yan mekanlar da mevcuttu.Hamam kapıları çeşitli kıymetli ağaçlardan yapılırdı.Büyük hamamların duvarları mermer olup,çeşitli mozaik süslemeler ile bezenirdi.Kornişlerde çeşitli bitkisel süsleme ile sütunlar ve hamam dahilinde çeşitli heykeller hamamlarda en dikkat çekici elemanlar olarak verilebilir.Duvarları genelde çeşitli İmparatorların resmi yanısıra yaprak ve çiçeklerden meydana gelen kompozisyonlar,manzara resimleri,Yunan Mitolojisi ile ilgili sahneler,ayrıca şair ve bilginlerin resimleri ile süslenmekte idi.Bu hamamların ilginç bir tarafı hamam ihtiyaçlarının satıldığı bir bölümün hamam içinde olması idi.Bu ise amamı çalıştıranların ödediği kira ile de hamamın aydınlatma ihtiyaçlarını karşılanmakta idi.Büyük bizans hamamlarının kapasitesi yaklaşık olarak bin kişiyi barındırabilecek ölçüde idi.Önemli bir özellik ise Romalılardan esinlenerek Bizanslıların da hamamı ortadan düz bir duvar ile ikiye ayırmaları ve ikiz hamam adını verdikleri bir plana çevirmeleriydi.Bunun bir bölümünü erkeklere,bir bölümünü ise kadınlara ayırmışlardı.Bizans hamamları da Hipokaost sistemi ile ısıtılmakta ve ısıtma aracı olarak çalı ve odun kullanmakta idiler.Bizans hamamlarının çok aydınlık olduğu söylenmemekle beraber gece aydınlatmalarının yağ kandilleri ile yapıldığı.bilinmektedir.Bu tür aydınlatma ise daha önceleri pompeii'deki hamamlarda yapılmakta idi.Bizanslıların genelde yemek öncesi ya da akşam yemeği öncesi yani mideleri boşken yıkanıkları bilinmektedir.Roma hamamları günün 8.veya 9. saatinde ayrıca öğleden sonra 1-2 arası açılırdı.Aynı geleneğin Bizans'da da sürdüğü görülür.Din yazarlarına göre de gün ortasında kadınların yıkanması doğru sayılmazdı(11).Tam öğle saatinde hamamlar boş olur ve bu saatler ile sabah saatlerinde kalabalık içinde görülmek istemeyen hastalar,sabahları ise genç ve güzel kızlar yıkanırđı.Bizans hamamları Roma geleneklerinin devamcısı olarak sabah açtıkları hamamları güneş battıktan bir süre sonra özellikle kapalı tutarlardı.Küçük ölçülü hamamlar ise haftanın belirli günleri kadınlara,diğer günlerde erkeklere tahsis edilirdi.Bu arada hamamların pazar günü kapatılmasını isteyenlerin ise sebebini dini törenlere bağlamak doğru olacaktır. Hamamlar da birer yönetici,ayrıca personel bulunurdu. Personel en alt seviyedeki insanlardan seçilirdi.Manastır hamamlarında ise bu işleri en düşük kademede ki rahipler yapmaktaydı.Hamamlarda verilen hizmet karşılığı talep edilen ücrete Roma Hamamlarındaki Balnearium'a Bizans hamamlarında Balanikon adı verilirdi.Ödenilen miktar devre göre farklılık da gösteriyordu.Bu arada harcamaları devletçe karşılanan ücretsiz hamamlar yanında ayrıca İstanbul'da Zeuxippos hamamının da her yıl şehir açılış yıldönümünün kutlandığı 11 mayıs da herkese ücretsiz olduğu bilinmektedir.Karma hamamlar Rumalılardan kalma alışkinlik sonucu kilisenin karşı çıkmasına rağmen varlıklarını sürdürüyorlardı,Bu türde hamamların 6.yy'dan sonra ortadan kalktığı kabul edilmektedir,Bunların ortadan kalkış sebebi kilisenin karşı koyması ile beraber ayrıca getirilen yasalar ile karı kocanın

eğer kadın erkek ile beraber yıkanırken yakalanırsa boşanmaya öngermesi de etkili olmuştur,Bizans hamamlarında bazı dini olayların da yaşandığına dair belgeler bulunmuştur,Örneğin Evdoksia yüzünden sürgüne gönderilen Chrisostomos'un adamları paskalya gecesi kiliseden kovulma sırasında hamama sığınmışlardır (12).

1-S.Eyice:İstanbul şehri,s.102

2-C.Esad;Constantinople,Paris 1909.s.132-134/R.Janin: Constantinople Byzantine,s.213/Be-Se:Bizans Hamamları, ;T.T.D.K.Belleteni,110(1951) s.13

3-R.Ekrem Koçu:Cukurhamam.,İst.A.,c.8(1966),s.4171-4173

4-S.Eyice;İstanbul şehri,s.93/R.Janin;C.B.s.212

5-R.Janin;C.B. s.210.211

6-R.Janin: C.B.s.211-214

7-RJanin: C.B,s.214-215

8-P.Koukoules:Vie et Civilisation Byzantines,Atina 1951 s.419 -421

9-P.Koukoules: ay,es .s .422-4 40

10-Bu konuda yardımlarını esirgemeyen sayın Şinasi Akbatu'ya teşekkür ederim.

11-P.Koukoules: Ay.es.,s.440-450

12- P. Koukoules: Ay. Es., s. 450-466

İstanbul'da bugün halen tesbit edebildiğimiz ilk hamam, Binbirdirek semtinde yer alan **Peykhane Sokağı hamamıdır**. Sultanahmed'de Peykhane sokakta 51 numarada yapılan bir kazı sonucu ortaya çıkmıştır. Hakkında sadece C.Soyhan-A.Pasinli tarafından yazılmış 9.7.1980 tarih ve 724 sayılı **İ.A.M. raporu** bulunmaktadır. Hamam kalıntısı burada yapılan bir inşaat hafriyatı sırasında ortaya çıkmıştır. Burada yaptığımız araştırmalarda bu kalıntıların bitişik parsellerde de uzantıları olduğunu gördük.Hamam kalıntısı üzerinde üç ayrı bölüm vardı,Bunlardan birincisi sıcaklık kısmıdır ki 4.40 X 11.40 m.ölçülerindedir.Tuğla bir zemine sahiptir,Zemin üzerinde in situ biçiminde ayaklar vardır. Bunlar 25 X 75 cm. ölçülerindedir.Bu mekanın doğu kısmında ise kazı sonucunda ayaklar üzerine döşenmiş olan asıl mermer kaplı taban kısmı ortaya çıkarılmıştır,Güney tarafta ise yarım daire şeklinde bir niş görülmüştür.Kuzey tarafta ise bunun benzeri bir bölüm ortaya çıkmıştır,Bu nişler sıcak havanın dolaşabilmesi içia yapılmıştır.Bu bölümdeki duvar yüksekliği ise 2.98 m. olarak tesbit edilmiştir. II.mekân ise I.nin kuzey-batısında yer almaktadır. 4.40 m.çapında bir daire olarak gösterilmiştir,Duvar kalınlıkları ise 1.60 m.olup, zemin tuğla ile kaplanmıştır.Bu bölümün kuzey-doğusunda ve güney-batısında 0.76 m.genişliğinde birer geçit bulunmaktadır,Bu geçitler diğer mekânlara ulaşımı sağlamaktadır. III.mekân ise II.gibi 4.40 m. m.çapındadır.Tesbit edilen duvar

yükseklikleri ise 1-1.60 m.dir.Bunun batı ve güney kısmı ile İlmekânın bununla arasında kalan bölümleri Peykhane sokağı'nın altında kalmaktadır.Hamam üzerine bugün iş hanı yapılmıştır.Hakkında çok fazla çalışma yapılmış plan **Zeuxippos Hamamı** ise doğrudan konumuzu oluşturmamasına rağmen zaman zaman ortaya çıkan bazı parçalarından dolayı burada bahsetmemiz gerekmektedir.Bugün geniş bir alana yayılan bölümlerinin ana kısmı Sultanahmet Camii ile İbrahim Paşa Sarayının arasında eski Adliye binasına doğru yayılma göstermektedir.Hakkındaki kısa çalışma listesi içinde ise,C.Esad;**Constantinople**.Paris 1909,s.133-134/R.Janin;**C.B.**,s.215-217/R.Duyuran:İstanbul Adalet Sarayı İnşaat yerinde Yapılan Kazılar Hakkında İlk Rapor,**İ.A.M.Yılığ**.5(1952) s.25-32/S.Evice:**İstanbul Şehri**,s.93-94 ve 102/Salvador Miranda;**Etüde de Topographie du Palais Sacre de Byzance**,Meksika 1976 ,s.63-65/W.Müller-Wiener;**Topographie**,s.51-52 sayabiliriz.Eskiden beri adı bilinen ancak yeri hakkında problemler olan hamam,son yıllarda Sultanahmed'de yapılan kazılar sonucunda Ayasofya karşısına denk gelecek şekilde bulunduğu ileri sürülmüştür.Ancak bu konudaki tereddütler henüz kaybolmuş değildir.Hamam Septimus Severius zamanına tarihlenmektedir.Büyük bir hamamdır.Burada yapılan kazılar sonucunda iki yönde olmak üzere iki adet merdiven tesbit edilmiştir.Bunların sağ taraftaki dört basamaklı olup,yarım daire şeklinde inşa edilmiş bir portiğe ulaşmaktadır.Burada açılan 4 m.genişlikteki tranşede beyaz mermerden büyük bir heykel kaidesi ve su geçirmez harç ile inşa edilmiş yapı izlerine rastlanmıştır.Burasının bir yüzme havuzu olduğuna işaret edilmiştir.Sol taraftaki merdiven ise on basamaklı olup,muhtelif seviyedeki mahallere çıkmak için kullanılmakta olduğu belirtilmektedir .Hamamın, ve yarım daire şeklindeki portiğin batı tarafları son çevre düzenlemeleri sırasında kaybolmuştur.Hamamın 8.yy.da İmparator Philippikos'un mezarı olarak da kullanıldığı ileri sürülmekte ve hamamın bir kısmının 8.yy.dan Palaiologoslar Devrine kadar kullanıldığı belirtilmektedir.Ancak bunun yanında diğer kısımların ise dokuma atölyesi olarak kullanıldığı da anlatılmaktadır.Bugün Küçük Ayasofya Camii arkasında aynı isimli cadde üzerinde yer alan Çardaklı Hamamı,R.E.Koçu,Çardaklı Hamamı,**İst.A.**,c.7(1965),s.3750-3751) ve S.Evice;**İstanbul Şehri**,s.102 de ele alınmıştır.Adı geçen hamam aslında bir Türk Devri yapısıdır.Ancak Hamam içinde bazı bölümler Bizans işçiliği göstermektedir .Girişte hemen sol yanda olan duvar da tuğla harç işçiliği açısından Bizans devri göstermektedir.Aynı zamanda yapı içinde görülen kemerde de bizans etkileri anlaşılmaktadır,İçinde bugün marangozların çalıştığı hamam 1918 yılına kadar faal olarak çalışmakta idi.Mekanlar arası geçişlerde ise bazı farklılıklar görülmektedir.Bu farklılaşma devir farklılığı olarak görülmektedir.Bayezid'da Kalenderhane camii(Akateleptos Kilisesi) yanında yer alan ve yapıya bağlı olarak görülen **Kalenderhane Hamamı** ise özellikle burada yapılan kazılar sonucu ortaya çıkarılmıştır.Buradaki çalışmalara ise,D.Kuban-C.L.Striker:İstanbul Kalenderhane Camiinde yapılan

araştırma ve kazı kısa not.**İ.A.M.Yıllığı**,13-14(1966),s.289-290/C.L.Striker-D.Kuban:Work at Kalenderhane Camii in Istanbul,**Dumbarton Oaks Papers** ,XI(1967),s.267-271,XII(1968),s.185-193,XV(1971) s.231-258),XXIX (1975),s.306-318/S.Eyice:**İstanbul şehri**, s.102/ W.Müller-Wiener;**Topographies**,153-158 gibi kaynaklarda ulaşabiliyoruz.Hamam Kalenderhane Camii'ne bitişiktir,Erken Bizans devrine ait küçük bir özel hamamın temel kalıntıları ise burada yapılan kazılar sonucu ortaya çıkmıştır,Yapılan kazılan sonucunda hamamın içinde bir kuyu - ki geniş bir hazneye sahiptir-kanallar,künkler ortaya çıkmıştır,Hamam içinde kullanılan künklerin geçiş sistemini de açıkça görmemizi sağlamıştır.Ayrıca hamama ait döşeme mermer levhaları halen yerinde saklanmaktadır,Ancak hamam küçük bir yapıdır.Planından detaylarını açıkça öğrenmek zordur.Ancak hemen bitişiginden geçen Valens Kemerinden suyunu sağladığını söyleyebiliriz.Bunun yanında hamam içinde apsis gibi bir bölüm daha önce gördüğümüz hamam mimarilerindeki gibi görevleri olduğunu zannediyoruz. Burada bulunması gereken küvet Roma Devrine ait havuzların minyatür bir şeklidir.İstanbul Cennet Mahallesinin Göl kenarında kalıntıları görülen Rhegion Hamamı ise,A.M.Schneider:**Byzanz**,s.13-14/Aziz Ogan-A.M. Mansel,Rhegion-Küçükçekmece Hafriyatı,ilk rapor,**Beleten** VI(1942).s.1-36 özellikle 15-16/A.Ogan-:Rhegion -Küçükçekmece Hafriyatı ve Rhegion Sarayı.**III.T.T.K. Zabıtları**(1943).Ankara 1948,s.540 de geçmektedir. Hamam 4 bölümden meydana gelen bir mimariye sahiptir.1939 lu yıllarda burada yapılan kazılar sırasında ortaya çıkarılmıştır. Ancak günümüzde gerek saray ve gerekse hamam kalıntıları belli belirsiz durmaktadır. Özellikle son yıllardaki yerleşim çalışmaları bu alanı da olumsuz yönde etkilemiş ve çevredeki malzemeler bir bir kaybolmuş t ur. Hamam burâda bulunan sarayın bir parçası şeklindedir.Küçük bir mekandır.Yapılan kazılardan hamamın mermer levhalar ile kaplanmış ve bir kurnaya sahip bir odadan meydana geldiğini öğreniyoruz.Bu kurna önünde tesbit edilen mermer döşemenin yanında oluklu ve delikli bir de künkler görülmüştür.5.7 X 1.30 m.ölçülerindeki mekân, yıkanma odalarından biridir.İkinci olarak 8.50 X 12 m.ölçülerinde Apodyterium yani soyunmalık bölümü ortaya çıkarılmışlar.Bu odanın büyük bölümü mozaikler ile kaplıdır.Fakat hamam olduğu sırada üzeri harç ile mermer döşemeye tabi tutulmuştu .Güney duvara bitişik olaak bir de havuz işaretlenmiştir.Bu salondan bir diğer yıkanma mahalline geçilir.5 X 4 m.ölçülerindeki bu oda,iki köşesinde iki yıkanma yerine sahiptir.Bu odalar küçük bir duvarla iki tane olmuştur.Aslında tek bölüm halinde idi.Bu çift banyolu odadan frigidairum'a geçildiği ve bu odadan da Caldarium kısmına geçildiği işar etlenmiştir.Bu kısım ise 5 X 12 m..ölçülerinde gösterilmiştir.Zemini tuğla olup,altındaki paye ve künkler hamam zemininin altında sıcak havanın dolaşmasını temin eden sisteme sahiptir ve hamamın hypocaust kısmını teşkil ederlerdi. Hamamın külhan kısmı ise yapının batı duvarının orta kısmında gösterilmiştir.Doğuda bulunan, küçük bölümün ise tepidarium'u gösterdiğine işaret edilmektedir.Hamam,aynı yönde dizilmiş halde olarak apodyterium,

frigidarium, tepidarium ve caldarium mekanlarından meydana gelmiştir, Hamam bugün toprak altında bulunmaktadır. Kartal Cevizli Sigara Fabrikası Kampı bahçesinde kazı sonucu ortaya çıkan **Cevizli Hamamı** hakkında bir rapor sunulmuştur. Rapor: Alpay Pasinli-Cihat soyhan; 3.1.1980 tarihli **İ. A. M.**, ne hazırlanmıştır. Arkeolojik kazı sonucunda ortaya çıkan hamam bugün halen üzeri açık ve temiz vaziyette durmaktadır. Hamam 5 bölüm halinde görülmektedir. 5.50 X 7.70 m. ölçülerindeki ilk oda salon şeklinde olup tabanı tamamen mermer kaplıdır. Apodyterium olması düşünülen ikinci oda ise sıcaklık kısmına geçişi sağlamaktadır. Yaklaşık 1 m. ye yakın genişliği olan odanın uzunluğu ise toprak altında bulunduğu için anlaşılamamaktadır. Caldarium'un doğu kısmındaki üçüncü oda ise önce kuzeye doğru ilerlemekte sonra buradan (yaklaşık 1.80 m. uzakta) batıya, sonra tekrar kuzeye doğru dönüş yapmaktadır. Taban yüksekliği ise 1.80 m. dir. Bu mekanın doğuya doğru genişlediği görülmektedir. Önünde sütun bulunan diğer oda ise Hamamın batısında yer almaktadır. Külhana bitişik olarak düzenlendiği anlaşılmaktadır. Mermerli salon ile bu salon arasında bir duvar bulunmaktadır. 3.50 X 4 m. ölçülerindeki bu oda iki tabana sahiptir. Birincisi kireç harçtan, ikincisi taştandır. 4. oda ise daha çok bir duvarın meydana getirdiği bir mekandır. Bu duvar ise bir yarım yuvarlak nişe sahiptir. 11 m. uzunluğundaki bu duvar bugün üzeri örtülü olarak ancak küçük bir kısmı görülmektedir. Üzerindeki nişin açıklığı ise 1.41 m. olarak işaretlenmiştir. Nişin iki yanında ise 1,50 m. uzaklıkta iki muntazam duvar çıkıntısı görülmüştür. Bu uzun duvar ve nişler yıkanma mahallindeki küçük havuzlar olabilir kanaatindeyim. Hamam bugün üzerinde bulunan bir tanıtıcı tabelaya sahip olarak kamp içinde açık olarak durmaktadır. İstanbul'da Bizans Devrinde **KÖPRÜLER** hakkında toplu bir yayın mevcut değildir. Bugün varlığını bildiğimiz halde bir çoğundan iz kalmayan köprüler için ayrıca hipotezler de ileri sürülmektedir. 380-390 tarihlerinde İmparator Theodosius'a verilen bir dilekçede " Kayseri ile Galatia arasında Kızılırmak üzerinde geçit olmadığından irtibatın yalnız tombozlar vasıtası ile sağlandığından nehrin şüpheli geçitlerinden halkı kurtarması ve sürekli bir irtibat temini için Kızılırmak üzerine köprü inşaatı rica edilmiş idi (1). Theodosius'un Kral yolu üstündeki antik köprüden sonra muhtemelen ilk Bizans eseri olması gereken bu köprüyü yaptırıp yaptırmadığı ise şüphelidir (2). Başkentten Sivas bölgesine giden ve bütün Bizans Seferlerinde kullanılan yol Kızılırmak geçidi üzerinden geçirdi. Bunun yanında ise Iustinianus Devrine ait olan Adapazarı'ndaki Iustinianus Köprüsü (3) Bizans Köprülerine iyi bir örnek teşkil eder. Sekiz gözlü ve en büyük kemer açıklığının 33 m. olduğu köprü, 661 da yapılmış ve Iustinianus'un ölümünden sonra da terkedilmiştir. Yine Çeşnigir Köprüsü (4) üzerinde görülen etkileri ile Bizans Devrine ait özellikler göstermektedir. İstanbul'da ise Bizans Köprüleri hakkında değişik hipotezler olmasına rağmen yine de bazı köprüler hakkında bilgi sahibi olabiliyoruz. Topoğrafya

içinde Blakherna ve Altın boynuz arasında Aziz Calliniqe ve Pandelimon adına iki köprü ile Iustinianus adına bir köprü inşa edildiği ileri sürülmektedir (5). Bunun yanında bir ara bölgenin kayıklar vasıtası ile geçildiği de ileri sürülmektedir. Bunun, yanında İhlamur'da (Hagos Mamas), Kadıköy de (Khalkedon Köprüsü) yine ileri sürülen Bizans Köprüleri idi (6). Ayrıca Yeşilyurt'ta bir köprü yine bilinen köprülerdendir (7). Bütün bunların yanısıra Bostancı'da bulunan ve Bağdat yoluna geçit veren derenin bugün Türk Devri köprüsüne sahip olduğu düşünülürse Bizans Devrinde ne ile geçtiği sorusu cevapsız kalmaktadır. Günümüze ulaşabilen bir köprü ise Küçükçekmece köprüsü olup, ayak kısımlarında Bizans özellikleri görülmektedir (8). Bütün bunların yanısıra R. Janin (9) özellikle Haliç'teki köprülere eğilmiş ve bu konuda bir de makale yayınlamıştır.

1—W.M.Ramsay; **Anadolu'nun Tarihi Coğrafyası** (çev. Mihri Pektaş), İstanbul 1960, s.239-282

2-W.M.Ramsay; **Ay.es.**, s.283

3-Cevdet Çulpan; **Türk Tas Köprüleri**. Ankara 1975, s.3

4-Cevdet Çulpan; **Ay.es.**, s.14

5-R. Janin; **C.B.**, s.231-233/S. Eyice; Galata **İslam Ansiklopedisi** c..5/2, s.1214/156/G. Alnar; **Haliç'teki Köprüler**, 15 Mayıs 1939 **Aksam Gazetesi**/

6-R. Janin; **C.B.**, s.233-234

7~R. Janin; **C.B.**, s.233

8-C. Çulpan; **Ay.es.**, s.137-138/S. Eyice; Tarihte Küçükçekmece, **Güney-Doğu Avrupa Araştırmaları Dergisi**, 6-7(1978), s.68-69

9-R. Janin; **Les ponts byzantins de la Cor ne d'Or. Extr. de l'Annuaire de l'Institut philologie et d'Histoire Orientales et Slaves, IX.** (Melanges H. Gregoires))Bruxelles 1949, s.249-261

Türk devrinde Mimar Sinan tarafından yapıldığı düşünülen **Küçükçekmece Köprüsü** aslında yerleşik olarak kullanılan Bizans köprülerinden biri olarak ayakları üzerine tekrar ayağa kaldırılmıştır. Ch. Schefer; **Le Voyage d' outremer de Bertrandon de la Broquire**. 1892, s.167/Orhan Bozkurt; **Koca Sinan Köprüleri**, İstanbul 1952, s.5,8/Cevdet Çulpan; **Ay.es.**, s. 137-138/S. Eyice; Tarihte Küçükçekmece, **T.T.O.K. Belleteni**, 62/341, 1978, s.2-10/S. Eyice; **Güney. Doğu Avrupa Araştırmaları Dergisi**, 6-7(1978), s.68-69 gibi yayınlarla tanıtılmıştır. Köprü Bizans Devrinde burada bulunmakta olan bir köprüye ait yıkık ayaklar üzerinde Sinan tarafından yapıldığı ileri sürülmektedir. Bir başka hipotezde köprünün önce Acem Ali tarafından yapıldığıdır. Burada olması gereken Bizans köprüsünün aslında bir ahşap mimariye sahip olduğu sonra bunun taşla dönüştürüldüğü de ileri sürülen hipotezler arasında yer almaktadır. Verilen bilgilerden ahşap köprünün 19 ekim 557/558 yılında yıkıldığı yerine İmparator Iustinianus tarafından kagir bir köprü yaptırıldığını öğreniyoruz. 813 yılında Bulgar Kralı Koroum, Leon V. ordusunu mağlup etmiş

Rhegion'daki bu köprüyü de imha ettirmiştir. Ancak XI.yy.dan itibaren İstanbul'un fethine kadar Bulgarlar,1345 de Haçlılar, Palaiologoslar Devrinde de Kantakuzenos köprüyü tahrib etmeye devam etmişlerdir.Köprü ancak Fatih Sultan Mehmet tarafından tamir ettirilmiştir.Köprünün bizi ilgilendiren, kısmı sadece ayaklardır.Ayaklar Bizans Devrinden kalmadır ve Türk Devri köprüsü bu ayaklar üzerinde inşa edilmiştir.Beşiktaş İhlamur Deresi üzerinde olduğu kanul edilen **Hagios Mamas Köprüsü** hakkında bazı özel bilgiler yayınlar vardır. Bunları Gylles: **De Topographia**,s.258-250/A•Paspatis: Thrakika proastetia tu Byzantiou.**Hellenikos Phililogikos Syllogos**,XII(1877-1878),s.3342/ J.Pargoire:Les Saint Mamas de **Constantinople**,**İsvestija (:Bulletin) de l'Institut Archeologique Russe de Constantinople**,IX(1904),s.282-284, Th.Macrides; To Byzantinon Hebdomon kai ai par auto monai Hagia panteleimonos kai Mamantos, **Thrakika**, X(1938),s.137-198,XII(1939),s.35-80/ R,Janin; **C,B**,, s.234, S.Eyice: **Boğaziçi** ,s.19 -20 şeklinde sayabiliriz.Yeri en problemlı yapıların başında gelmektedir. Ancak Beşiktaş-Dolmabahçe arasında bulunan İhlamur deresi-ki bugün kurudur-üzerinde olduğu kabul edilmektedir.Bu köprünün oniki gözlü olduğu kabul edilir.Hagios Mamas'm Bakırköy'de,Trakya tarafında,Haliç'te olduğu da ileri sürülmektedir.Ancak Akaretlerin dibinde 1956 da yıkılmış Beşiktaş veya Köprü Hamamı yakınında 19.yy.a kadar bir köprü bulunduğu hatta bunun 26 cemaziyülevvel 1226(18 temmuz 1811)de yağın çok şiddetli yağmurun yarattığı seller ile yıkıldığı bilinmektedir.Bu eğerBizans Devrinin bir köprüsü değil ise onun yerini tutmak üzere Türk Devrinde yapılmış olmalıdır.Bugün tamamen inşaatların kapladığı bu alan da bir Bizans Köprüsü fikrini ispatlamak fazla bir fantazi olsa gerekir.İstanbul'un belki de en sorunlu konularından biri **HENDEKLER** konusudur.Batı Surları önünde yer alan hendekler konusunda pek çok araştırmacı bazı yayınlar yapmışlardır.Bunlardan bazıları,A.van Millingen;**Byzantine Constantinople.The Walls of City and Adjoining Historical Sites**,London 1899.s.55-58/H.Lietzmann;**Die landmauer von Konstantinopel**,Berlin 1929,s.9/B.Meyer-Plath –A.M.Schneider: **Die Landmauer von Konstantinopel II**,Berlin 1943,s. 36/A.Rıza Sağman:**İstanbul Hendekleri**, İstanbul 1951/ S-Eyice;**İstanbul Şehri**,s.99/ W.Müller Wiener;**Topographie**.286-295/S.Eyice:**E.C.A.2**,s.2 şeklinde sayılabilir.

İstanbul şehrinin etrafını çeviren surların önünde bulunan hendeklerin su ile dolu olup olmadığı bugüne kadar üzerinde en çok durulan konuların başında gelmektedir.Ancak buna rağmen tam bir sonuca ulaşamamıştır. İstanbul'da kara tarafı surları Marmara'dan Halice kadar 6670 metre uzunluğundadır.İmparator Theodosius'un önce Praefectus Anthemius idaresinde başlattığı ve sonra praefectus Constantinus idaresinde tamamlanan veya daha doğrusu onarılan surlar üç savunma hattından meydana gelmiştir.En dışta olan 10-12 m.derinlikte ve 15-18 m. kadar genişlikteki bir hendeğin iç tarafında kademeli alçak bir duvarın

arkasında ve 12-15 m. geride ön sur uzanıyordu. 7.5 m. yüksekliğindeki bu sur aralıklar ile burçlarla güçlendirilmişti. Bunun da 15 m. gerisinde yükselen esas sur 15 m. kadar yüksekliğe ve 4.5 m. kadar kalınlığa sahip olup, belirli aralıklar ile kare veya çok köşeli kuleler ile desteklenmişti. Her iki büyük kulenin ortasına ölü nokta bırakmamak için ön surun bir küçük kulesi isabet ettiğine göre bu tahkimat zincirinin bir bütün olarak düşünüldüğü söylenebilir. Sadece pek az yerinde ayırma bölme duvarları olmasına rağmen hendeğin, içinde su olup, olmadığı meselesi tartışmasını günümüze kadar getirmiştir. Ayrıca bazı araştırmacılar açık su haznelerinin savaş sırasında bu hendekleri doldurmak için kullanılmakta olduğunu söylerler. Ayrıca bu alanda sok yıllarda 1987-89 da yapılan restorasyon çalışmaları sırasında su geçirmez sıva var mı diye yaptığımız araştırmalarda hiç bir iz bulamadık. Öyleyse bu suların burada durabilmesine de imkan yoktur. Ayrıca su dolu hendekleri aşmanın daha kolay olabileceği bir sistemin yapılması da mantıksız bir yaklaşımdır. Çünkü susuz bir alan daha zor aşılacağından bu hendeklerin su ile dolu olmadığını kabul ediyoruz. Sularla dolu olduğu fikri kanımca batılı ülkelerde özellikle 9-10. yüzyıldan itibaren özellikle kale ve şatoların çevrelerine yapılmış su hendekleri geleneğinden kaynaklanmaktadır.

*)Dipnotlar metin içerisinde altta, eser tanımlamalarında ise konu içinde ve rılmıştır. Ayrıca her konu başlığı kendi içinde dipnot verilerek karışıklıktan kaçınılmıştır.

SONUÇ

Su mimarisi içinde tek tek göreceğimiz, ayazma, Suyolları, kemerler, kanallar, su kuleleri, kuyular, büyük su toplama havuzları, nymphaeum, Çeşmeler, sarnıçlar, hamamlar, köprüler, hendeklerden her biri Bizans Su Mimarisi'nin şekillenmesinde etkili olmuşlardır.

Bizans su mimarisi ve tesislerini iki ana başlık altında toplamak gerekmektedir. Dini ve sivil olarak iki bölümde inceleyeceğimiz su kültürü, hiç şüphesiz Bizans kültürü içinde çok önemli bir yeri işgal etmektedir. Dini su mimarisi içinde ise Ayazmalar çok özel bir yere sahiptir

Ayazmalar, Hıristiyan Dini ile doğrudan bağlantılı önemli bir mistizm ortaya çıkarmaktadır. Ancak ayazmaların bu kadar önemli olmasının sebebi maddenin kutsiyet taşıması ile de doğrudan bağlantılıdır. Ayazmalar doğrudan su ile

ilgili bir unsur olarak görülür. Hıristiyanlarda su değişik yerlerde fakat genellikle inanışla bağlantılı olarak karşımıza çıkar

Bizans Devrinde İstanbul'un suyu birkaç yolla sağlanırdı. Bunları, kemerler, kanallar, açık su hazneleri, sarnıçlar diye sınıflandırabiliriz. Ancak sistem içinde en çok uğraştığımız şehre gelen kemer ve kanalların birbiri ile olan bağlantısı ve geliş çizgileri ile birlikte başlangıç noktaları idi. Kemer ve sarnıçların dışında su temini için Bizans Devrinde dereler'den de faydalanılmıştır. Su temini için en son görebileceğimiz eleman kuyulardır, Bunlar daha çok sızıntılarla dolu olmasına rağmen, bazen de yağmur suları ile dolmaktadır,

Kemerler, sarnıçlar ve kuyular arasında su akımını sağlayan, gerek şehir dışında ve gerekse şehir içinde yer altını bir metro tüneli gibi birbirine bağlayan kanallar ise, mimarlık tarihi içinde olduğu gibi Bizans Devrinde de suyu bir noktadan bir noktaya taşımak için sıkça kullanılan bir mimari organdır. Kanallar bir menbadan alınan suları taşımak istenen noktaya taşırken, aynı zamanda onun koruyuculuk görevini de üstlenmektedir.

İstanbul'daki Bizans devri su mimarisinin önemli organlarından biri de hiç şüphesiz su kuleleri'dir. Özellikle düz arazi üzerinde belirli bir basınç sağlayarak daha ilerideki bir yöne su vermek için inşa edilmiştir. Su kulelerinde sistem bir yönden gelen suyun bir kule içine tımanarak, aynı kule içinde bulunan ikinci koldan aşağıya büyük bir basınçla inmesi şeklinde meydana gelmektedir.

Su sisteminin bir parçası olan ve kanalların kullanılmayacağı vadilerde suyu geçirmek için kullanılan kemerler vadiye uygun olarak genişlik ve yükseklik farklılığına uğrarlar.

Su Mimarisinin belki de en önemli unsurlarından biri olarak görülen maksemeler, İstanbul'da Bizans devrinden günümüze pek fazla örnek bırakmamıştır. Maksemeler kendilerine ulaşan suyu dağıtmak istedikleri yöne doğru suyu veren mimarilerdir

Bizans öncesi devirlere ait hamam yapıları hakkında son yıllarda yapılan kazı ve araştırmalar sayesinde bilgi sahibi olmaktadır. Bizans devrine ait hamamların ise Roma Devri etkili oldukları görülmektedir

İstanbul'da Bizans Devrinde köprüler hakkında toplu bir yayın mevcut değildir. Bugün varlığını bildiğimiz halde birçoğundan iz kalmayan köprüler için ayrıca hipotezler de ileri sürülmektedir

İstanbul'da Bizans Devri Su Sistemi daha Roma Devrinde ele alınmış ve geniş bir su şebekesi yapılmıştır. Bu şebekeler Bizans Devrinde gerekli tamirler yapılarak kullanılmıştır. Ancak Orta. Bizans Devrinden sonra gerek bakım zorluğu ve gerekse dışardan saldırılar ile harab olduğundan terkedilmiş ve sarnıçlar su temini için bolca kullanılmaya başlanmıştır.

Ekler

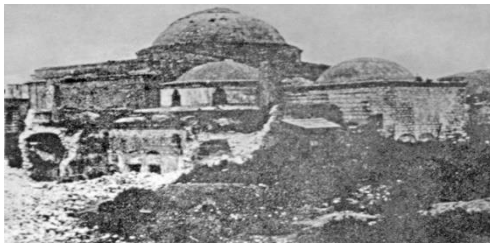
Resim 1: Balıklı Ayazması



Resim 2: Bostancıbaşı Köprüsü



Resim3: Çukur Hamam



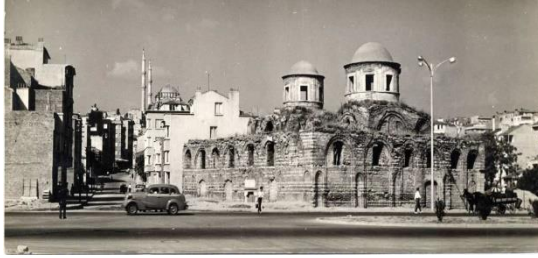
Resim 4: Eğrikapı Maksemi



Resim 5: Eğri Kemer



Resim 6: Fenari İsa Camii, önündeki yol Lykos Deresi



Resim 7: Fenerbahçe Sarnıcı



Resim 8: İstanbul Arkeoloji Müzesi Bizans Çeşmesi



Resim 9: İstanbul Surları Hendek alanı



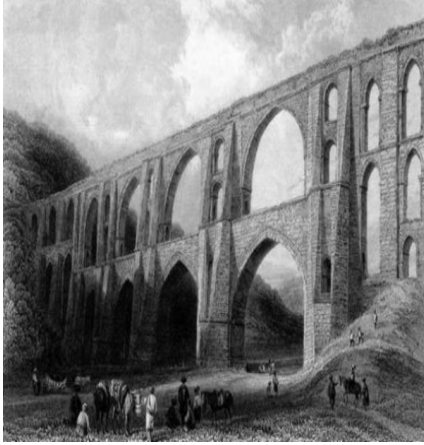
Resim 10: Kurşunlugerme Su Kemerini



Resim 11: Küçükçekmece Köprüsü



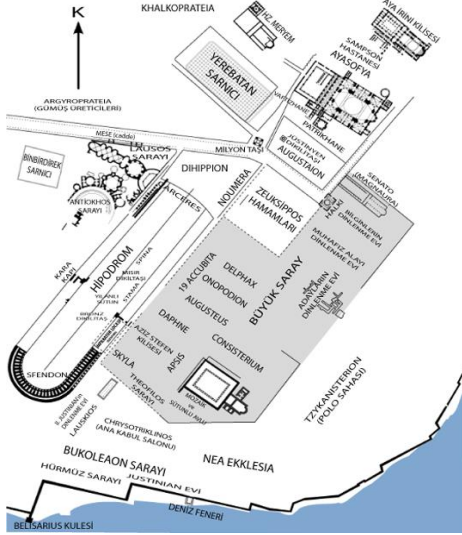
Resim 12: Mağlova Su Kemerini



Resim 13: Valens Su Kemerini



Resim 14: Zeuksippos Hamamını



Resim 15: Zeuxippos Hamamı 2

