

## **Ahalisiz Mahalleler: Türkiye Metropolünde Nüfus Hareketliliği ve Kolektif Hafıza<sup>1</sup>**

Doç. Dr. Utku BALABAN

### **ÖZ**

Bu metinde Türkiye metropollerindeki nüfus hareketliliğinin mahallelerin nüfus sirkülasyonu ve ahalinin kent mekânına ilişkin algısı üzerindeki etkisine ilişkin bir tartışma sunulacaktır. Metnin savı şudur: Mahalleyi bir temsil mekânı olarak üretme tekeli mahallelerarası nüfus hareketliliğinden etkilenmeyen kesimlerdedir. Bu kesimler temsil mekânının üretimi üzerindeki etkileri vasıtasıyla mahalleye ilişkin baskın imgeyi resmederek hem diğer mahalle sakinlerinin gündelik yaşam pratiklerini hem de Türkiye’de mahalle mefhumuna ilişkin kamusal kanıyı şekillendirmektedir.

*Anahtar Sözcükler:* Kolektif hafıza, nüfus hareketliliği, temsil mekânları, mahalle, getto, kapanım bölgesi, hisar, Türkiye, kentsel gelişim, kentsel dönüşüm, kent mekânı.

## **Neighborhoods without Neighbors: Residential Mobility and Collective Memory in the Turkish Metropolis**

### **ABSTRACT**

This article entails a discussion concerning the impact of the population mobility in the metropolitan areas of Turkey on the spatial circulation of the population and the conception of the city dwellers about the urban space. The argument of this article is as follows: the monopoly over the production of the neighborhood as a representational space belongs to the groups that are exempt from the inter-neighborhood residential mobility. Insofar as these groups envisage the dominant image of the neighborhood thanks to their capacity to produce this representational space, they frame both the everyday life practices of other inhabitants of their neighborhood and the public perception about the notion of neighborhood in Turkey.

*Keywords:* Collective memory, residential mobility, representational spaces, neighborhood, ghetto, enclave, citadel, Turkey, urban development, urban transformation, urban space.

---

<sup>1</sup> Metinde Avrupa Komisyonu Marie Curie CIG Desteği çerçevesinde 2013-2016 yıllarında yürütülen araştırma bulgularından faydalanılmıştır (PCIG10-GA-2011-304007).

## **Numenleşen Kent, Fenomenleşen Mahalle**

Mahalle ve kent kavramları arasındaki tarihsel ve analitik ilişkiye dair her zihin açıcı irdeleme toplum soyutlamasından ne anladığımızı ilişkin yeni done sunar. Benzer şekilde, toplum kavramından ne anladığımız bu iki kavram arasındaki ilişkiye dair konumumuzu şekillendirir. Bu iki önerme kentleşme sürecinde Henri Lefebvre'in "kritik bölge" olarak tanımladığı mekânsal-zamansal "yere" (2003, s. 15) doğru ilerleyen insan topluluklarının bir bilgi üretme pratiği olarak "sosyal bilimlerin" geçerliliğinin kabul etmesiyle birbirini besler hâle gelmekte.

Diğer bir deyişle, bir yer olarak enleşmesinin yanı sıra hemen tüm gündelik yaşam pratiklerinin birincil bağlamına dönüşmesiyle kent numenler evrenine "yükselişi" neticesinde bireyin fenomenler evreninde bu gündelik yaşam pratiklerini yeniden üretebilmesi mahalle kavramına yüklediği anlamla gittikçe daha sıkı bir ilişki içine girmekte. Dolayısıyla, bu bireyler yekûnunun kendisinin "toplum" olarak adlandırılmasını ve bu yeni numenik nesnenin de "sosyal bilimlerce" incelenmesini kabul etmesine yol açan etmenlerden biri "toplumun" kentten fenomenolojik kopuşu. Bu nedenle, mahalle-kent ilişkisi sadece bir terminolojik hiyerarşi içinde "küçük" olanla "büyük" olan arasında gerçekleşen Gestaltçı bir parça-bütün etkileşimine denk düşmez. Bunun yanı sıra bireye empoze edilen, bireyin yeniden ürettiği ve toplum mitini kuran mitolojilerin önemli (ve hatta merkezi) bir kaynağını teşkil eder. Mahallenin kentteki mevkiini anlamaya dönük her çaba ister istemez toplum-birey ilişkisinin nasıl kurulduğu sorusuna cevap vermeyi gerektirir.

Bu metinde bu çabanın ortaya koyduğu gerekliliklere cevaben Türkiye'de mahalle-ahali ilişkisine dair bir kısım veri ve bu veriyi anlamlandırmaya dönük bir tartışma sunulacak. İstanbul'a yoğunlaşarak mahalle ölçeğindeki nüfus hareketliliğine odaklanan veri okurun mahalle-ahali ilişkisine dair fikir edinmesine yardımcı olacak. Bu egzersiz ahali sürekli sirküle olan mahallelerin Türkiye'nin kent topografyasında önemli bir yer tuttuğu iddiasına temel teşkil edecek. Bu iddiadan hareketle metin mahallenin bireyin anlam dünyasında oynadığı belki de en önemli rol olan nostaljinin yeniden üretimi sürecinde mahallede tutunabilen bir azınlığın imtiyazlı bir role sahip olduğu savını tartışacak.

## **Nesneler ve İnsanlar**

Mahalle kavramına ilişkin dünyada ve Türkiye'de yürütülmüş bir kısım araştırmaya göz atmak bu iddiaları şekillendirmeye yardımcı olabilir. Öncelikle yukarıdaki vurguyu hatırlatmalı: Mahalle kavramının sosyal bilimlerdeki yerini birey ve toplum kavramlarının içinin nasıl doldurulduğundan bağımsız şekilde ele almak son derece güç. Bu nedenle,

bilhassa sosyolojinin kurucu figürlerinin çalışmalarından süzölmüş fikirlerin sadece bu disiplini kurmakla kalmadığını, aynı zamanda mahalle kavramından ne anlamamız gerektiğine ilişkin yaklaşımları netleştirdiğini düşünebiliriz. Bu bağlamda kimilerinin ekolojik yaklaşım olarak adlandırdığı Robert Park'ın öncülüğünü üstlendiği fikri çerçeve ile yapısalcı-işlevselci paradigma arasında bir rabita olduğu iddia edilebilir (1915). Benzer şekilde, Friedrich Engels'in Manchester'a ilişkin genç yaşta yaptığı gözlemlerin Karl Marx'la tanışmasının akabinde olgunlaştıracağı yaklaşımı beslediğini düşünebiliriz (2001). Öte taraftan, sembolik etkileşimciliğin öncüsü olmasa da öncülü olarak kabul edebileceğimiz Georg Simmel'in "mesafe" kavramına verdiği önemin metropole ilişkin saptamaları ile ilintisiz olduğunu savunmak son derece güç (1950, 1978).

Bu katkılar mahalleye nasıl bakılacağı ve bakıldığında ne görüleceğine ilişkin alternatiflerin olgunlaşmasına zemin hazırladı. Yirminci yüzyıl başlarından itibaren mahalle kavramının toplumsal farklılıkların, katmanlaşmanın ve hiyerarşinin mekânsal yansıması olduğuna ilişkin genel kanı mahalle çalışmalarına öncülük edecek önemli çalışmaların çıkış noktasını oluşturdu. Örneğin, Lois Wirth'ün *The Ghetto* ve W.E. B. DuBois'in *The Philadelphia Negro* başlıklı çalışmalarında Birleşik Devletler'in iki farklı azınlığının kentte cemaatleşme süreçleri bu grupların kurduğu müstakil kurumlara ilişkin sunulan veri ışığında ele alınmaktaydı (DuBois, 1967; Wirth, 1998). Bu çalışmalarda göze çarpan unsur ise mahallenin, cemiyeti teşkil eden tekil cemaatler arasındaki ilişkiyi mekânda somutladığına ilişkin inanç idi. Kiev'deki pogromlardan bezip Chicago'ya taşınan bir Yahudi'nin yirmi sene sonra ve oğlunun yemek masasındaki bir yorumu neticesinde Ukrayna'daki bir gettodan ABD'deki bir gettoya taşındığını idrak etmesini esprili bir üslupla anlatan Wirth'ün bu kişinin kendisini getto sakini olarak görmediğini vurgulamasına rağmen çalışma sahasını yine de bir getto olarak tanımlaması bu inancın vurucu yansımalarından biri olsa gerek (Wirth, 1998, s. 241). 1945 sonrasında ve özellikle Sivil Haklar Hareketleri sırasında ise ABD'de Afrika kökenlilerin ikamet ettiği mahallelere dönük çalışmalarda bir artış olduğunu ve kavramın Yahudi tarihine ilişkin bağlamında koparılarak neredeyse tümüyle bu mahallelere ilişkin kullanılmaya başlandığını görüyoruz (Clark, 1989; Hirsch, 2011; Kusner, 1978; Osofsky, 1996; Spear, 2007).

Benzer şekilde, biraz daha geç de olsa diğer ilgilenilen bir mekân banliyö (*suburban settlements*) oldu. Bu mahalle biçimine ilişkin Herbert Gans'ın *The Levittowners* başlıklı çalışmasının özellikle dikkat çektiği mesele bu yerleşim yerlerinin mekânsal organizasyonunun sakinlerine tektip bir yaşam biçimi dayatması idi (1982). Eğer getto kent içinde

bilhassa etnik ve ırksal eşitsizlikler neticesinde altta kalanların dışlanma sürecinin mekânsal karşılığı idiyse banliyö de üstte kalanların kendini diğerlerinden yalıttığı bir mahalle biçimine evrilmekteydi. Robert Beauregard'ın çalışması ise bir taraftan banliyönün bir mahalle biçiminden öte İkinci Dünya Savaşı sonrasında Birleşik Devletlerce dünyanın geri kalanına sunulan ideal toplum tahayyülünün en somut bileşeni (ya da *suburbia*) olduğunu vurgularken diğer taraftan bu mahalle formunun yaygınlaşmasının bir “asalak kentleşme” sürecine yol açtığını iddia etmekteydi (2006). Robert Putnam'ın banliyöleşme sürecinin etkilerini tartıştığı ve büyük etki yaratan kitabı ise bu mahalle biçiminin yaygınlaşmasının yarattığı endişe verici neticenin Birleşik Devletler'de cemaat kavramının çöküşü olduğunu altını çizmekteydi (2007).

Banliyö-getto ikiliğinin yirminci yüzyılda birçok açıdan mahalle konusunu ele alan çalışmaların fikri altyapısını oluşturduğu söylenebilir. Birleşik Devletler özelinde bu fikri altyapının temel yerel ögesinin siyah-beyaz ayrışması olduğu göz önüne alındığında banliyö ile getto arasında İkinci Dünya Savaşı'ndan sonra (siyahlarca gerçekleştirilen) “istila” (*invasion*), (Latin Amerika ve Doğu Asya kökenlilerin zengin/beyaz mahallelere taşınmasıyla siyahların bu mahallelere entegrasyonunu kolaylaştıran) “tampon görevi üstlenme” (*buffering*) ve (beyazlarca daha uzak ve yalıtılmış banliyölere gerçekleştirilen) “beyaz hicret” (*white flight*) olmak üzere üç dinamik olduğu iddia edilmekte (Logan & Zhang, 2010). Bu dinamikler bağlamında da saçaklanma neticesinde banliyölerin çeşitlenmesi (Jaret, Ghadge, Reid & Adelman, 2009), metropol sınırları içindeki banliyö biçimleri (Hanlon, 2009) ve olumlu yönde sosyoekonomik statüsü değişen getto biçimleri (Owens, 2012) gibi konuları ele alan yakın zamanlı çalışmalar bu ikiliği zımnen kabul eden fakat bu mahalle kategorilerine özgü alt tipolojiler üretmeye dönük genel çabaya işaret etmekte.

Öte taraftan, banliyö-getto ikiliğinin bu tür alt tipolojilerin geliştirilmesine rağmen hem Birleşik Devletler hem de dünya genelinde açıklayıcılığının sınırlı olması yine son yıllarda mahalle kategorilerine ilişkin bir kısım zihin açıcı katkının da önünü açmakta. Kenti bir “ayrışmış mahalleler” yekûnu olarak ele alan Peter Marcuse bu çerçeveden hareketle gettonun yanı sıra “kapanım bölgesi” (*enclave*) ve “hisar” (*citadel*) olarak Türkçeleştirebileceğimiz iki “mekânsal yoğunlaşma” biçimi olduğunu önermekte ve *klasik gettonun* yerini artık *dışlanmış gettonun* (*outcast ghetto*) aldığını iddia etmekte (Galonnier, 2015; Marcuse, 1997). Getto eski dönemde de yeni dönemde de dışsal dinamiklerin zorlamasıyla yaşanan ayrışmadan mustarip olanların yaşadığı bir mahalle biçimi iken “kapanım bölgeleri” her ne kadar toplumun dezavantajlı kesimlerini barındırsa da bu “kapanımı” talep edenlerin ve “hisar” ise katmanlaşma

yapısının üst mevkilerinde yer aldığı için bu tür bir ayrışmadan istifade eden kesimlerin kurduğu mahalle biçimleri olarak ortaya çıkmakta. Bu durumda mahalle kent bünyesinde toplumsal ayrışmanın farklı biçimlerine göre çeşitlenmekte ve katmanlaşma yapısını yeniden üretmekte. Bu bağlamda, Loïc Wacquant'ın *Kent Paryaları* başlığı ile Türkçe'ye kazandırılan eserinde önerdiği “hipergetto” kavramına da değinmek faydalı olabilir (2010). Her ne kadar eserde atif verilmese de Marcuse'un önerdiği klasik ve dışlanmış getto ikiliğine benzer şekilde Birleşik Devletler'de siyahların kendi yerel kurumlarını kurdukları ve bu kurumlara işlerlik kazandırdıkları “komünal getto”nun yerini “ileri marjinalliğin” hüküm sürdüğü, kentin geri kalanı ile ilişkisi suç şebekelerinin faaliyetleriyle sınırlı kalan “hipergettoların” aldığını iddia eden Wacquant bu mahallelerin kentin geri kalanından yalıtılmışlığını çarpıcı şekilde yansıtmakta.

Dolayısıyla, sınıfsal ve ırksal eşitsizliğin mekânda izdüşümü olarak değerlendirilen banliyö-getto ikiliğinin günümüz kentlerindeki geçerliliğine ilişkin devam eden bir tartışma ve bu meseleyi ele alan kavramsallaştırma çabaları söz konusu. Bu çabalara atfen bahsedilmesi gereken girişimlerden biri New York ve Chicago'ya odaklanmış çalışmaların yanı sıra (Hunter, 2014) bilhassa Chicago Okulu'nu hedef alan dağınık çalışmaların bir “Los Angeles Okulu'nun” ortaya çıktığını iddia eden Michael Dear'ın katkısı (2002). Dear'a göre bu ekol kapsamında değerlendirilebilecek çalışmaların (ki eklektiklik bu ekolün başat niteliklerinden biri olduğu için ilgili çalışmaları kaleme alanların çoğu kendilerini elbette bu ekole mensup görmeyeceklerdir) ortaya koyduğu bulgulardan biri artık “merkezin kentsel hinterlandları organize etmediği, bilakis bu hinterlandların merkezden geriye ne kalacağını tayin etmeye başladığı” (2002, s. 16). Bu, kente ilişkin topografik tahayyülümüze ilişkin bir önerme olmanın yanı sıra mahalle ile kent arasındaki ilişkinin niteliğine dair de şu açıdan ciddi bir iddia: Burada bahsedilen, Chicago Okulu'nun erken dönemlerinden itibaren dillendirilen “çok merkezli kent” (Hoyt, 1939) değil merkezlessiz bir kent. Dolayısıyla karşımızda bir *metropolis*'ten ziyade bir *heteropolis* durmakta. Bu topluşma içinde birbiriyle yapısal zıtlıklar içinde olan mahalle kategorilerinden ziyade birbiriyle sürekli teğet geçen fakat “sürtünemeyen” öğelerden müteşekkil kolaj, kentin toplumsal dokusunu şekillendirmekte. Diğer bir deyişle, kentin bir “ekolojik yapı” olduğu fikri bu yaklaşımca yadsınmakta.

Özetle, geçtiğimiz yüzyılda getto-banliyö ikiliğinin alt kategoriler vasıtasıyla detaylandırılması ve bu stratejiye cevaben ilgili ikiliğin yadsınması suretiyle mahalle mefhumunun günümüzde yansıttığı gerçekliğin tarif edilmeye çalışıldığını iddia edebiliriz. Bu genel

çerçeveden hareketle yakın zamanlı çalışmalara baktığımızda ise sosyoloji yazınında sırasıyla şu dört temanın yoğunlukla irdelendiğini görüyoruz: bağlılık/asimilasyon, ırk, yoksulluk ve sınıf.

Mahalle içi bağlılık (*cohesion*) ve/veya kente asimile olmayı kolaylaştıran etmenler arasında ev sahipliği ön plana çıkan unsurların başında gelmekte (McCabe, 2012) ve örneğin, toplu konutlara yeniden yerleştirilen hanelerin yerel bağlantılarının zayıfladığı iddia edilmekte (Clampet-Lundquist, 2010). Farklı kesimlerin aynı mahallede ikamet etmesini teşvik eden politikaların mahalle içi bağlılığı arttırdığı vurgulanırken (Galster & Friedrichs, 2015) kimi durumlarda mahalle seviyesinde idari adem-i merkezîyetçiliğin panoptik bir toplumsal kontrole yol açarak mahalle içi bağlılığa zarar verdiğine ilişkin veri sunulmakta (Greaves, 2005). Meseleye mahalle sakinlerinin sosyokültürel dönüşümü (ya da *akültürasyonu*) açısından bakıldığında ise mekânsal entegrasyonun son yıllarda göçmen üçüncü kuşağa kadar sarktığı (Brown, 2007) fakat öte taraftan göçmenlerin paralel kurumlar, vernaküler iletişim ağları ve ortak kültürel pratikleri kurarak asimilasyonun mümkün olmaması veya reddinden kaynaklanan bir kısım sorunu bertaraf edebildiği gözlemi paylaşılmakta (Jargowsky, 2009). Mahalle sakinlerinin mahalle-dışı toplumsal şebekelere dahlinin mahalle içi bağlılığı örselediği (Boessen et al., 2014) fakat mahalle içinde farklı gruplar arasındaki etkileşimin gruplararası gerilimleri hafiflettiği de (Wu, Hou & Schimmele, 2011) vurgulanmakta.

Irklar ve etnik gruplar arasındaki ilişkiler bağlamında ise yakın zamanlı çalışmalar içinde bulunduğumuz dönemde bu bağlamda olumlu bir yönelimden bahsetmenin güç olduğunu ortaya koymakta. Öncelikle, etnik çeşitliliğin mahalli gruplara dahil olmayı (Alesina & La Ferrara, 2000), gönüllü faaliyetlere katılımı (Costa & Kahn, 2003) ve toplumsal güveni (Bram & Dronkers, 2011) zayıflattığına inanılmakta. Genel olarak etnik çeşitlilik mahalle cemaatine bağlılığa olumsuz etkide bulunmakta (Tran, Graif, Jones, Small & Winship, 2013). Ötesi, hanelerin ikamet edecekleri mahalleye ilişkin seçimleri ve etnik hiyerarşi arasında bir karşılıklı yeniden üretim süreci söz konusuysen (Sampson & Sharkey, 2008) hanenin etnik kökeninin mahalle seçimine dönük bir tahminde en başarılı gösterge olduğu iddia edilmekte (Albrecht & Sean-Shong Hwang, 1991). Birleşik Devletler özelinde siyahların ikamet ettiği mahalle sakinlerinin hâlen ağır bir dezavantaja maruz kaldığı ve değişen tek şeyin, hâli vakti yerinde olan siyahların artık beyazların ikamet ettikleri mahallelere taşınabilmeleri olduğu vurgulanmakta (Sharkey, 2014).

Yoksulluk-mahalle ilişkisine dair yakın zamanlı çalışmalarda ön plana çıkan tema yoksulların konutlararası hareketliliği çünkü bu hareketlilik hanelerin yoksulluk sarmalından çıkmasını güçleştirmekte.

Bu hareketliliği ivmelendiren temel nedenlerden biri konut kalitesinin düşüklüğü ve mahalledeki suç oranından duyulan rahatsızlık (Rossi, 1980; Speare, Goldstein & Frey, 1975). Her ne kadar yarattığı sonuçların önemi tartışmalı da olsa (Zukin, 2016) mutenalaştırma da (*gentrification*) yoksulların konutlararası hareketliliğini körükleyen etmenlerden bir tanesi (Logan & Molotch, 1987; Marcuse, 1986; Smith, 1996; Wyly & Hammel, 1999). Batılı ülkelerde kısmen yavaşlamış da olsa gecekondular (*slum*) tahliyeleri de yoksulları mahalle içinde ve mahalleler arasında konut değiştirmeye zorlayan önemli etmenlerden bir tanesi (Caro, 1974; Gans, 1962; Jacobs, 1961). Öte taraftan, metnin ileriki bölümlerinde İstanbul bağlamında tartışacağımız mahallelerarası yüksek nüfus hareketliliğinin olası nedenlerinden biri olduğu iddia edilebilecek yoksulların ikamet ettikleri konuttan ev sahiplerince tahliyesi yoksulluk sarmalının az çalışılmış fakat önemli nedenlerinden biri olarak görülmeli (Desmond, 2012).

Mahallenin sosyokültürel dokusunun norm-dışı davranışların bireylerce nasıl algılandığı üzerinde önemli bir etkisi var (Friedrichs & Blasius, 2003; Wilson, 1987). Dolayısıyla suç-yoksulluk ilişkisi öncelikle ikamet edilen mahallenin ahalisinin ağırlıklı olarak mensup olduğu toplumsal sınıfa göre kuruluyor diyebiliriz. Benzer şekilde, örneğin Birleşik Krallık'ta toplu konutların merhaleli biçimde “sosyal yardım gettolarına” (*welfare ghettos*) dönüştüğü (Hancock & Mooney, 2013), öte taraftan Hollanda bağlamında mahallenin yoksul sakinlerinin sosyal hareketliliği üzerinde olumlu etkisinin sınırlı kaldığı (Musterd, Ostendorf & De Vos, 2003) yakın zamanlı araştırmalardan çıkan sonuçlar arasında. Öte taraftan, mahallenin bireylerin sınıf konumuna ilişkin en ciddi etkilerinden biri dâhil olabildikleri şebekelerin kapsamı ve büyüklüğü. Şaşırtıcı olmayacak şekilde dezavantajlı mahallelerde ikamet edenlerin erişebildikleri şebekeler küçük ve kapsamları dar (York Cornwell & Behler, 2015). Bu saptamadan hareketle sosyal sermaye kavramına yoğunlaşan çalışmalar mahalleye ilişkin bu tür olumsuz etmenlerin etkisini aşmaya indirebilecek yöntemleri tartışmakta. Dünya Bankası'nın sosyal sermayeye ilişkin önerdiği kavramsal çerçeve üç kategoriden oluşuyor: yerel bağlar (*bonding*), köprü işlevi görme ilişkiler (*bridging*) ve irtibatlanma (*linking*) (Middleton, Murie & Groves, 2005; Woolcock & Narayan, 2000). Öte taraftan, örneğin Gans'ın *The Levittowners*'de anlattığı alt orta sınıf olarak tabir edilebilecek sınıfın mahalle yaşantısının yazında hak ettiği yeri bulamadığı vurgulanmakta (Kefalas, 2007). Dolayısıyla, yazında mahalle içindeki sınıflararası etkileşimlere ilişkin bir boşluk olduğu iddia edilebilir.

Bu temalar ışığında Türkiye'ye ilişkin yakın dönemli yazına baktığımızda ise Türkiye'de 1970-2000 arasında kentleşme sürecinde bir



adem-i merkezîyetçi akımın hâkim olduğunu (Ozus, Akın & Çiftçi, 2012), bilhassa İstanbul'un kentsel büyüme sürecinin saçaklanma neticesinde gerçekleştiğini (Terzi & Bolen, 2009) görüyoruz. Saçaklanma sürecine paralel şekilde 2000'lerin başında toplumsal bir parçalanmaya maruz kaldığı iddia edilen bu kent (Erkip, 2000) çok-merkezli bir yapı kazanmakta (Ozus, Türk & Dökmeci, 2011). İzmir özelinde ise bu "dağılıma hâlinin" kent merkezinin küçülmesi şeklinde tezahür ettiği iddia edilmekte (Özatağan & Eraydın, 2014). Diğer bir deyişle, yüksek-gelirli ülkelere odaklanan ve yukarıda atf verilen yazının bahsettiği dinamiklerle örtüşen biçimde Türkiye genelinde ve tekil kentler bağlamında kentin bölgeleri arasında saçaklanmayla irtibatlı bir ayrışma sürecinden bahsedebiliriz.

Bu ayrışmanın 2000'li yıllara kadar gecekondulu-apartman ikiliği içinde ele alındığını (Ayata, 1989; Erman, 1997) biliyoruz. Öte taraftan, Türkiye üzerine yazın bu ikiliğin yakın zaman içinde önemini yitirmeye başladığına ilişkin done sunmakta. Bu dönüşümün nedenlerinden biri mülkiyet ilişkilerinin özellikle gecekondulu mahallelerinde de önem arz etmesi (Balaban, 2011; Mahmud & Duyar-Kienast, 2001). Bilhassa Roman cemaatlerine odaklanan yazın bu ilişkilerin tetiklediği toplu konut projelerinin Roman cemaatlerinin kitlesel tepkisine rağmen bu cemaatlerin mahallelerinin tasfiyesinde etkin biçimde kullanıldığını kayda alarak dönüşümün kent mekânında yarattığı etkiyi göz önüne sermekte (Demirtas-Milz, 2013; Karaman & Islam, 2012; Saraçoğlu & Demirtaş-Milz, 2014; Uysal, 2012). Neticede ortaya çıkan "dönüşüm sitelerinin" Türkiye'de konut formu açısından gecekondulu-apartman ikiliğini aşındırdığını (Erman, 2016) ve apartmanın gecekonduyu yuttuğu söylenebilir.

Düşük gelirli kesimlerin gecekondudan apartmana "hicretine" mukabil yüksek gelirli kesimlerin de güvenli sitelere (*gated community* ya da yukarıda atf verildiği biçimiyle *citadel*) taşındığı da yazında vurgulanmakta (Akgün & Baycan, 2012; Balta, Tekel & Tekel, 2012; Geniş, 2007). Bu nüfus hareketinin Türkiye'ye özgü fakat Birleşik Devletler'deki "beyaz hicret" sürecine benzer saiklerden beslenen bir banliyöleşme sürecine işaret ettiğini düşünebiliriz çünkü bu sitelere taşınan kesimler taşındıkları mahallelerde yaşamaya devam eden (yüksek gelirli) komşularıyla benzer şekilde yoksullara karşı dışlayıcı bir tutuma sahipler (Erkip, 2010). Bu süreç de sadece ayrışmayı derinleştirmekle kalmayıp bu hâli vakti yerinde kesimlerin gündelik yaşam pratiklerini kentin dar bir alanına hapsedmekte (Enlil, Evren & Dinçer, 2011). Diğer bir deyişle, orta ve yüksek gelirli birçok ülke gibi Türkiye'de de kent ahâlisinin geniş kesimleri "dışlanma" sürecini ve imtiyazlı kesimler ise bir "hapsolma" hâlini yaşamakta.



Bu bağlamda, Sencer Ayata'nın 2008 tarihli çalışmasında vurguladığı bir unsur "kenar mahallelerin" bu dışlanma sürecini hem kendi yörelerindeki sosyalleşme pratiklerini geliştirerek hem de kentin geri kalanıyla faal ilişkiler kurarak aşabildikleri fakat "hapsolanların" benzer bir kapasiteye sahip olmadıkları (2008). Bu mekânsal çerçeve içinde "dışlananların" kent mekânını ve mahalle ahalisini ne şekilde yeniden ürettiğine ilişkin yapılan çalışmalara baktığımızda toplumsal güven duygusunun bilhassa sosyal faaliyetlere katılım ile yükseldiğini (Secor & O'Loughlin, 2005) fakat (en azından İstanbul ele alındığında) sosyokültürel faaliyetlere katılımın "hapsolanlar" seviyesinde zayıf olduğunu görüyoruz (Kısar Koramaz, 2014). Ötesi, yakın komşuluk ilişkileri mahalleye yeni taşınanları dışlayıcı şekilde ve sadece uzun süredir mahallede ikamet edenler arasında kurulmakta (Mills, 2007). Benzer şekilde, Kürtlerin göçtükleri kentlerde Türklerin aksine asimilasyondan ziyade kendilerini ayrıştırmayı seçtikleri de yazında iddia edilmekte (Göregenli, Karakuş & Gökten, 2016). Kadınların da yaşadıkları sorunların çözümü için (örneğin Kahire'ye kıyasla) mahalle içindeki toplumsal şebekelerden ziyade devlet kurumlarına sıklıkla başvurdukları görülmekte (Belge & Blaydes, 2014). Diğer bir deyişle, Ayata'nın "kenar mahallelerde" gözlemediği sosyal dinamizmin bu yörelerde "sıkı komşuluk" ilişkilerine yol açtığını iddia etmek güç.

Türkiye'ye ilişkin bu saptamalar bizi şu üç sonuca götürüyor. Birincisi, Türkiye'de kent ölçeğinde toplumsal ayrışma (belki de derinleşerek) devam etmekte. Gecekondu-apartman ikiliğinin erimesi mahalleler arasındaki sosyoekonomik farklılıkların ortadan kalkmasına yol açmamakta. Bu saptama önümüze iki ödev koymakta. Birincisi, Türkiye'de metropol içinde tek bir mahalle tipi yok. Dolayısıyla, mahallelerin bugünün koşullarında birbirinden ne şekilde ayrıştığını tespit etmek gerekiyor. İkincisi, bu ayrışma mahallelerin içindeki çeşitliliği de katkı sağlamakta. Bu nedenle, zımnen vurgulanan "dışlanmışlar-hapsolmuşlar" ikiliğini mahalle içi ilişkiler bağlamında kuşkuyla ele almak gerekmekte çünkü "dışlanmışların" ağırlıklı olduğu mahallelerde de (konut sahibi olanlar başta olmak üzere) imtiyazlı olan kesimler de ikamet etmekte. Dolayısıyla, mahallenin içindeki güç ve katmanlaşma ilişkilerine dair fikir sahibi olmadan kent seviyesinde mahalleler arasındaki farklılıkları ortaya koymak mümkün değil.

İkincisi, kent içindeki ayrışmanın sadece mahalleler arasında değil, mahalle içinde de gerçekleştiğine dair bu çıkış noktası ilgili ayrışma dinamiklerinin mahalle ölçeğindeki mekânsal izdüşümüne ilişkin kavramsallaştırma çabalarını elzem kılmakta. Bu meselenin sadece Türkiye'ye özgü olmadığını vurgulamak gerekir. Örneğin, Brezilya'da favelaların geçirdiği dönüşümün kent içindeki ayrışmanın ötesinde artık

favela sakinleri arasında ve birbirleri üzerinde uyguladıkları favela-içi baskı mekanizmalarını ortaya çıkardığı ve gittikçe daha da korunaklı hâle gelen güvenli sitelerin de birer hapishaneye dönüştüğünü görmekteyiz (Monteiro, 2008). Benzer şekilde, etnik ve dinsel gerilimlerin yüksek olduğu kentlerde imtiyazlı kesimlerin kendini kentin geri kalanlarından ayırıştırma stratejisinin Marcuse'un yukarıda alıntılanan mahalle biçimlerinin (yani getto, hisar ve kapanım bölgesi) hemen tümüyle benzeştirilebilecek karma bir kent mekânını ortaya çıkardığı da iddia edilebilir (Galonnier, 2015). Bu bağlamda diğer birçok ülkede olduğu gibi Türkiye'nin özgün koşullarını anlamamızı kolaylaştıran en önemli kavramsal katkı vernaküler pratiklerden geldi: varoş. Halk arasında pejoratif bir anlam yüklense de bu kavram Türkiye'de artık olgusal düzlemde önemini tartışmasız şekilde yitirmiş gecekondü mefhumunun yerini neyi aldığına ilişkin bize önemli bir done sunmakta (Erman, 2001).

Üçüncüsü, bu kavramsallaştırma egzersizlerine mahallelere ilişkin kategorizasyon çabaları eşlik etmeli. Her ne kadar bir mahalle biçimini mi yoksa kent içindeki belli bölgeleri mi ifade ettiği konusunda (doğal olarak) bir muğlaklık barındırsa da varoş kavramının yaygın kullanımı Türkiye'de kent içi ayrışma ve katmanlaşmanın konut biçimlerine atıfla görselleştirilebilecek bir ikiliği aşan bir karmaşıklıkla barındırdığını ve mahalleler arasındaki ayrışma ve eşitsizlik kadar mahalle içindeki güç ilişkilerini de ele almak gerektiğini ortaya koymakta. Metnin müteakip kısımlarında bu minvaldeki çabalara katkı sağlaması umulan bir kısım veri sunacak ve bu verinin işaret ettiği yüksek mahallelerarası nüfus hareketliliğinin bilhassa varoştaki ilişkiler üzerindeki etkisini tartışılacaktır.

### **Türkiye'de Nüfus Hareketliliği ve Mahalle**

2015 yılında Türkiye nüfusunun yaklaşık yüzde 19'u İstanbul'da ikamet etmekteydi ve bu metropolün 14,6 milyonluk ahalisinin yüzde 85'inin nüfus kaydı başka bir ildeydi. Diğer bir deyişle, İstanbulluların sadece yüzde 15'i ya iki kuşaktır bu kentliyi ya da nüfus kaydını ikamet ettiği kente aldırma istemişti/aldırma zahmetini göstermişti. Toplamda Türkiye nüfusunun yüzde 37'ini barındıran nüfusça en büyük beş kent (Bursa dışında) tümünde nüfus kaydı ikamet ettiği kentte olanlar kent ahalisinin azınlığını oluşturmaktadır.

Türkiye'de toplumsal doku ve dinamikler açısından mahalle kavramının yerini bu bildik veriyi göz ardı ederek değerlendirmek bir hayli zor. Önümüzdeki soru Türkiye üzerine çalışan üç kuşak sosyal bilimcinin irdelediği meselelerle örtüşüyor (Alver, 2013; Ayata & Güneş-Ayata, 1996; Erder, 1996; Erman, 2016; Hart, 1969; Kıray, 1998; Kurtuluş, 2005; Şenyapılı, 1980; Yasa, 1966): Nüfus kaydını değiştirmeye

tenezzül etmeyerek kendisini ikamet ettiği kente ait hissetmediğini istatistiklere en açık biçimde yansıtan bir kent ahali nasıl bir kent mekânı ve dolayısıyla nasıl bir mahalle üretir?

	Nüfus, 2015	Kent/Türkiye, Nüfus, 2015	Nüfus Kaydı Başka Bir İlde Olan Kişilerin Kent Nüfusuna Oranı
Ankara	5 270 575	0,067	0,69
Antalya	2 288 456	0,029	0,53
Bursa	2 842 547	0,036	0,46
İstanbul	14 657 434	0,186	0,85
İzmir	4 168 415	0,053	0,59
İlk 5 Kent Toplam	29 227 427	0,371	
Türkiye	78 741 053		
Kaynak: TÜİK, tuik.gov.tr			

Bu bağlamda “üretmek” sözcüğünü vurgulamalı (Lefebvre, 1991). Kent ahali mekânsal pratikleri ile temsil mekânlarını ve temsili mekânları inşa eder ve mahalleyi üretir. Bu mekânların mevcudiyeti ahalinin gündelik eylemleri neticesinde bu mekânların yeniden üretimi ile korunur. Dolayısıyla, ahalinin kolektif hafızası ile mahallenin ilişkisini bu yeniden üretim sürecinin kronolojisindeki kesintilerin ve sürekliliğin kurduğunu iddia edebiliriz.

Bu nedenle, bu kesinti ve sürekliliklerin kaydını dökmeye dönük çabalar Türkiye’de mahalle olgusunu anlamaya yardımcı olabilir. Bahsedilen kronolojik akışın niteliğine dair bir fikir sahibi olmak için bu metinde sunulacak değerlendirme nüfus hareketlerinin mahalleyi sakinleri için cemaat ilişkileri, toplum tahayyülleri ve eylemlerinin bağlamını oluşturan mitler açısından önemsizleştirdiği ve mahalle ahalisine dâhil edilen ile ahalden dışlananlar arasında bir ayırım olduğu önermesini destekleyecek.

Bu değerlendirmenin çıkış noktası mahalle ölçeğinde yüksek nüfus hareketliliğinin kent sakinleri arasında mahallelilik üzerinden bir kimlik oluşturmasını güçleştirdiği savı. Bu nedenle, son yıllardaki nüfus hareketliliğine dair veri Türkiye’deki genel tabloyu anlamamıza yardımcı

olabilir. İlk olarak Türkiye’de içgöçün kentlerin toplumsal topografyası üzerindeki etkisine bakalım.

Türkiye (İllerin Ortalaması)	2007-08	2008-09	2009-10	2010-11	2011-12	2012-13	2013-14	2014-15	2007-2015 Toplam
Net Göç/İl Nüfusu, Türkiye Ortalaması (%)	0,99	0,81	0,83	0,82	0,86	0,86	1,01	0,95	<b>7,12</b>
İlin Aldığı Göç Toplamı/İl Nüfusu, Türkiye Ortalaması (%)	3,62	3,47	3,56	3,60	3,62	4,06	4,16	4,19	<b>30,28</b>
Kaynak: TÜİK, tuik.gov.tr									

Türkiye’de il başına net göçün mutlak değerinin il nüfusuna oranının ortalamasına baktığımızda son sekiz yıl içerisinde net göçün ortalamada illerin nüfusunda yaklaşık yüzde 7’lik bir fark yarattığını görüyoruz.<sup>2</sup> İllerin aldığı göçün il nüfusuna oranının ortalamasına baktığımızda ise gelen göçün son sekiz sene içerisinde ortalamada il nüfusunun yüzde 30’una tekabül ettiği sonucuna ulaşıyoruz. Diğer bir deyişle, ortalama değer açısından il sakinlerinin yüzde 30’u 2007’den itibaren göç etmiş kişiler.

Elbette bu veri içgöçün kentlerin nüfus kompozisyonu üzerindeki etkisine ilişkin kısıtlı bir fikir vermekte. Amaç içgöçün kentin toplumsal topografyası üzerindeki genel etkisini irdelemekse ahalinin kompozisyonundaki değişime kente gelenler kadar kentten ayrılanları da egzersize dâhil ederek bakmak gerekir. Yani ilin ve dolayısıyla mahallenin nüfusundaki nihai değişimden ziyade ilgilendiğimiz mesele mahalle sakinlerinin uzun bir süre aynı kamusal mekânları paylaşıp paylaşmadığı sorusu.

<sup>2</sup> Bu egzersizde mutlak değerlerin kullanılmasının nedeni göçün nüfus büyüklüğünden ziyade il nüfusunun kompozisyonunda yol açtığı değişikliğe ilişkin fikir sahibi olmak.

Aşağıdaki tabloda görüleceği üzere, illerin 2007-2015 yılları arasında aldığı ve verdiği göçün toplamının ilgili yıldaki toplam nüfusa oranının dönem ortalaması yüzde 6,6. Yıllık ortalamaların toplamı ise yüzde 63,4'e denk düşmekte. Diğer bir deyişle son sekiz yıl içerisinde ortalama il başına il nüfusunun yaklaşık üçte birine denk düşen sayıda insan gelmiş ve (dolayısıyla) bir o kadar insan da yaşadığı yeri terk etmiş. Diğer bir deyişle, toplamda insanların üçte ikisine denk gelen bir nüfus hareketliliğini gözlemliyoruz. Bu bağlamda, Türkiye'nin en büyük nüfuslu illeri gibi, metropollere komşu olmamasına rağmen sanayileşme süreci içinde olan Denizli, Gaziantep ve Kayseri gibi illerin de ciddi nüfus kaymalarına maruz kaldığını görebiliyoruz.

İlin Verdiği ve Aldığı Göç Toplamı/İl Nüfusu (%)									
	2007-2008	2008-2009	2009-2010	2010-2011	2011-2012	2012-2013	2013-2014	2014-2015	2007-2015 Toplam Ort.
Türkiye (İllerin Ortalaması)	7,6	7,3	7,7	7,7	7,4	8,3	8,7	8,8	<b>63,4</b>
Ankara	6,2	6,4	6,6	6,7	6,0	6,7	7,1	6,8	52,7
Antalya	8,0	7,0	7,5	7,5	7,0	7,1	7,1	7,2	58,3
Bursa	5,2	4,8	5,0	5,0	4,8	5,0	5,2	5,2	40,3
İstanbul	5,7	5,7	5,9	5,7	5,3	5,7	6,0	5,8	45,9
İzmir	5,5	5,3	5,3	5,3	5,0	5,3	5,5	5,6	42,8
Kocaeli	7,0	7,1	7,3	7,1	7,0	7,5	7,8	8,1	59,0
Denizli	4,9	4,5	4,9	5,0	4,9	5,3	5,4	5,6	40,4
Gaziantep	4,6	4,2	4,5	4,8	4,5	4,6	4,8	4,9	37,0
Kayseri	5,0	5,0	5,5	5,3	5,0	5,4	5,6	5,5	42,3
Kaynak: TÜİK, tuik.gov.tr									

Her ne kadar metropollere kıyasla nüfus hareketleri sınırlı kalsa da bu kentlerde her sene kabaca her yüz kişilik hemşehri grubunun içinden beş kişinin ayrılması ya da gruba eklenmesiyle kompozisyonun büyük bir hızla değiştiğini söyleyebiliriz. Kısacası, nüfus hareketliliğine ilişkin dinamikler sadece metropollere özgü değil. Dolayısıyla, Türkiye'de mahallenin toplumsal dinamiklere ilişkin rolü üzerine yapılacak bir

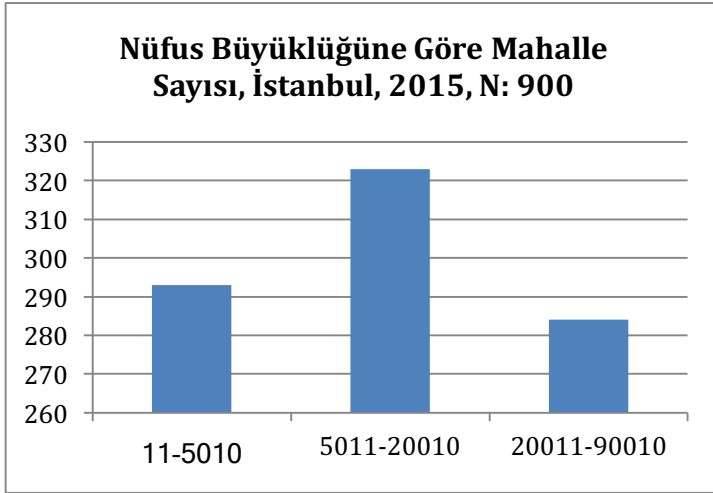
tartışma göç alan ve veren birçok kente dair bize bir fikir verebilir. Türkiye’de göç alan kentlerin de artık göç verdiğini göz önüne alırsak, nüfus hareketliliğinin göç veren kentlerdeki mahalleleri “ıssızlaştırdığını” ve öte taraftan göç alan kentlerde çift taraflı nüfus hareketi neticesinde mahalleleri büyük bir nüfus sirkülasyonuna maruz bıraktığını iddia etmek mümkün.

Öte taraftan, bu metinde nüfus hareketliliğinden kasıt elbette sadece ilden ile gerçekleşen göç ile sınırlı değil. Hatta mahallelerin beşeri coğrafyasına ilişkin belki de daha kritik bir mesele kent içi nüfus hareketleri. İki nedenle tartışmanın bu alt başlığını İstanbul’a odaklanarak irdeleyebiliriz. Birincisi, bu kent ülke nüfusunun yaklaşık beşte birini oluşturmaktadır. İkincisi, kırsal yerleşimlerinin sayıca az olması nedeniyle İstanbul kent ve il ölçeklerinin birbiriyle örtüştüğü tek metropol. Dolayısıyla, İstanbul bağlamında mahalle seviyesindeki bir inceleme metropolde mahalle ilişkilerine dair temsil gücü olan saptamalara ulaşmamıza yardımcı olabilir.

	2008	2009	2010	2011	2012	2013	2014	2015	Toplam
İstanbul'a Net Göç	26.675	39.481	102.583	121.782	30.461	66.321	14.336	50.543	452.182
Kent Nüfusu Yıllık Değişim	na	217.994	340.527	368.555	230.500	305.727	216.551	280.416	1.960.270
Göç Harici Yıllık Nüfus Değişimi	na	178.513	237.944	246.773	200.039	239.406	202.215	229.873	1.534.763
Doğum	na	210.441	213.821	212.809	226.205	228.844	241.474	241.121	1.574.715
İstanbul'a Toplam Göç	374.868	388.467	439.515	450.445	384.535	437.922	438.998	453.407	3.368.157
Kent Nüfusu	12.697.164	12.915.158	13.255.685	13.624.240	13.854.740	14.160.467	14.377.018	14.657.434	
İstanbul'a Toplam Göç/Kent Nüfusu	0,030	0,030	0,033	0,033	0,028	0,031	0,031	0,031	
Kaynak: TÜİK, tuik.gov.tr									

İstanbul'a ilişkin yukarıdaki tabloda sunulan veride öncelikle göze çarpan unsur net göçün, son yıllarda bu metropolün nüfusunda dramatik bir etki yapmadığı. Son sekiz sene boyunca İstanbul'un aldığı ve verdiği göç arasındaki farkın toplamı kentin 2015 nüfusunun sadece yüzde 3'üne tekabül etmekte. İstanbul'un Türkiye nüfusu içerisindeki payında da bir büyüme söz konusu değil. Dolayısıyla, İstanbul'un nüfus artışını sağlayan başat unsur Türkiye ortalamasına yakın olan (yüzde 1,6) doğum oranı. Kısacası, İstanbul'un Türkiye nüfus artışını ivmelendiren ya da göçle nüfusunu büyüten bir kent olduğunu söylemek güç.

Öte taraftan İstanbul'a yönelen göç aynı dönemde kente toplamda 3,3 milyon insan getirmiş. Bu kitle, örneğin, Türkiye'nin hemşehri sayısı açısından en küçük ili olan 78 bin nüfuslu Bayburt'a göçmüş olsaydı Bayburt'u Türkiye'nin nüfusça en büyük dördüncü kenti yapardı. Benzer şekilde aynı kitle İstanbul'un mevcut nüfusunun yüzde 23'üne tekabül ediyor. Diğer bir deyişle, neredeyse her dört İstanbulludan biri İstanbul'a son sekiz sene içinde göçmüş. Bu veri eşliğinde İstanbul'un mahallelerinin büyüklüklerine göz atarsak kent-içi nüfus hareketliliğinin mahallelerin toplumsal topografyasına etkisini anlamlandırabiliriz.

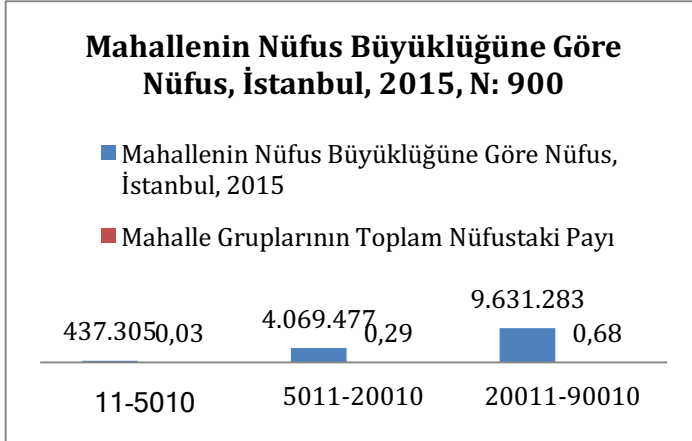


Kaynak: TÜİK, tuik.gov.tr

Öncelikle, İstanbul'da birincil ilişkilerin yaygınlaşabileceği, mahalle sakinlerinin şahsi ilişkiler kurabileceği ölçüğe sahip (örneğin, yaklaşık 5.000 kişiden küçük nüfuslu) mahallelerin toplam mahalle sayısının üçte biri olduğunu vurgulamalı. Bu mahalleler televizyon



dizilerinin yansıttığı “ideal mahallelere” benzer özellikler barındırma potansiyeli olan yerler olarak görülebilir.



Kaynak: TÜİK, tuik.gov.tr

Öte taraftan, bu mahallelerin İstanbul’un toplam nüfusunun sadece yüzde 3’ünü barındırdığını da eklemek gerekli. İstanbul nüfusunun ezici çoğunluğu nüfus hacmi açısından yukarıda bahsedilen türde ilişkilerin çok da mümkün olmadığı mahallelerde ikamet etmekte. Aşağıdaki tabloda görüleceği üzere bunlar arasında bir de “mega-mahalleler” var.

En Büyük Nüfuslu On Mahalle, İstanbul, 2015		
Mahalle	İlçe	Nüfus
Zafer Mahallesi	Bahçelievler	86.445
Atakent Mahallesi	Küçükçekmece	82.947
İçerenköy Mahallesi	Ataşehir	76.116
Halkalı Merkez Mahallesi	Küçükçekmece	75.955
Zümrütevler Mahallesi	Maltepe	75.258
Adnan Kahveci Mahallesi	Beylikdüzü	73.691
İnönü Mahallesi	Küçükçekmece	73.545
50. Yıl Mahallesi	Sultangazi	73.072

Karadeniz Mahallesi	Gaziosmanpaşa	72.798
Soğanlı Mahallesi	Bahçelievler	72.133
Kaynak: TÜİK, tuik.gov.tr		

2015 yılında İstanbul'da nüfusu 50.000'den büyük olan 34 mahalle vardı. Bu mahalleler nüfus yoğunlukları açısından Hong Kong gibi kentleri yakalarken nüfus büyüklükleri açısından Türkiye'nin küçük illeri ile boy ölçüşmekte. İstanbul nüfusunun neredeyse tümü ahali arasında birincil ilişkilerin önemini yitirdiği büyük mahallelerde yaşamakta. Ötesi, Türkiye'nin diğer tüm mahallelerinde olduğu gibi bu mahallelerin sakinlerini muhtarlık dışında bir tüzel kişilik temsil etmemekte. Dolayısıyla, ahalinin birbiriyle iletişimini güçlendirmeye yardımcı olacak kurumsal mekanizmaların eksikliği herhalde en fazla bu mahallelerde hissedilmekte. Mahallelerin nüfus büyüklüğünün yanı sıra mahalle nüfusundaki kaymalar da birincil ilişkilerin gelişimine ket vurmaktadır.

Mahalle Nüfusları, İstanbul, N: 558 <sup>3</sup>	2008-2009	2009-2010	2010-2011	2011-2012	2012-2013	2013-2014	2014-2015	2008-2015 Ortalaması
Yıllık Mahalle Nüfusundaki Değişim Oranlarının Ortalaması (%)	4.52	4.01	4.81	3.04	3.56	3.35	2.82	3.73
Kaynak: TÜİK, tuik.gov.tr								

<sup>3</sup> İncelenen dönemde ilçe belediye sınırlarının değişmesi, yeni ilçelerin oluşturulması ve bu nedenle mahallelerin sınırlarının ve dâhil olduğu ilçenin değişmesi gibi etmenler ilçe ve mahalle nüfusları üzerinde önemli kaymalar yol açtı. Bu etmenlerin hesaplamadaki etkisini asgariye indirmek için 2008-2015 döneminde ilçe sınırları dışına çıkarılan, yeni kurulan ve/veya ilçeye dahil edilen mahallelerin toplam nüfusunun ilçenin toplam 2015 nüfusunun yüzde 5'inden büyük olduğu görülen şu ilçeler metnin geri kalanında paylaşılan ilgili hesaplamalara dahil edilmedi: Beykoz, Çatalca, Esenyurt, Fatih, Sarıyer, Şile, Silivri ve Şişli. Benzer şekilde, başka bir mahalleden ayrılarak kurulduğu için geçmiş yıllarda nüfus verisi olmayan 53 mahalle listeden çıkarıldı.

Metropol içi nüfus hareketliliğine ilişkin fikir sahibi olabilmek için ise önce son yıllarda mahalle nüfusundaki mutlak değişim oranının ortalamasının değişimine bakabiliriz. Yukarıdaki tablo İstanbul'un "ortalama mahallesinin" nüfusunun dörtte birinin son yedi sene içinde değiştiğini göstermekte. İlçeler arası doğum/nüfus oranının yüzde 0,85 ile 2,3 arasında değiştiğini göz önüne alırsak bazı mahallelerde bu değişimin önemli bir kısmının mahalleye taşınan yeni ailelerden ziyade doğumlardan kaynaklandığını düşünebiliriz. Öte taraftan mahalle nüfusundaki değişim oranı ortalamasından İstanbul'un 2015'deki doğum/nüfus oranını çıkardığımızda yıllık yaklaşık yüzde 2'lik bir değişimden bahsediyoruz. Bu bağlamda, bu yüksek ivmeli değişimin kent içi nüfus hareketliliği ile ilişkisini tespit edebilirsek İstanbul'daki mahalle ahalisinin kompozisyonundaki sirkülasyonun içgöç dinamikleri ile sınırlı kalmadığını iddia edebiliriz.

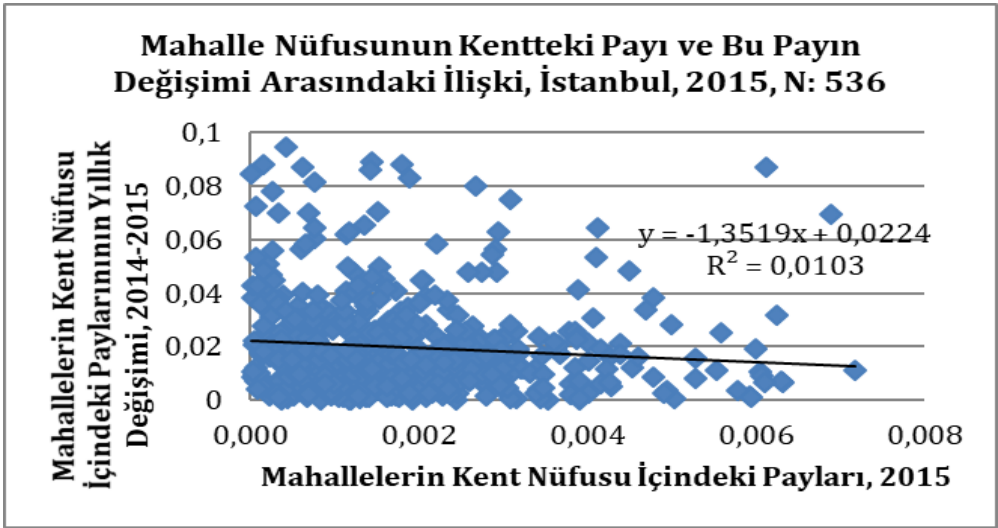
Mahalle Nüfusları, İstanbul, N: 558	2008-2009	2009-2010	2010-2011	2011-2012	2012-2013	2013-2014	2014-2015	2008-2015 Ortalaması
Mahalle Nüfusunun Kent Nüfusu İçindeki Payının Yıllık Değişim Oranının Ortalaması (%)	4.36	3.83	4.59	3.03	3.49	3.29	2.53	3.59
Kaynak: TÜİK, tuik.gov.tr								

Mahalle nüfuslarının İstanbul nüfusu içindeki payının yıllık ortalama değişiminin mahalle nüfuslarının yıllık ortalama değişimi ile benzerlik arz ettiğini görüyoruz. Öte taraftan, hem bu oranın doğum/nüfus oranından yüksek olması hem de net göçün toplam nüfus değişimine ufak bir etkisi olması, kent içi nüfus hareketinin mahallelerin kent içindeki nüfus payının değişiminde önemli bir rol oynadığını ve mahalle nüfusunun kompozisyonunda içgöç ve doğum sayısına benzer önemli bir etkide bulunduğunu göstermekte. Peki, mahallenin kent nüfusundaki payının değişimi ile mahallenin nüfus büyüklüğü arasında bariz bir ilişki söz konusu mu? Yani "çocukluğumuzun mahalleleriyle" "mega mahalleler" farklı nüfus değişim rotaları mı tutturuyor?

Mahallelerin Kent Nüfusu İçindeki Payları-Bu Payın Yıllık Değişim Oranı İlişkisinin Eğimi, İstanbul, N: 558 <sup>4</sup>						
2008-2009	2009-2010	2010-2011	2011-2012	2012-2013	2013-2014	2014-2015
-0.00498	0.00676	0.00672	0.00973	0.00983	0.00816	0.00763

Kaynak: TÜİK, tuik.gov.tr

Son yıllardaki seyir bize bu tür bir ilişkinin mevcudiyetini sorgulamakta çünkü doğrusal regresyon eğrilerinin eğimleri zayıf bir ilişkiye işaret etmekte. Bu ilişkinin 2015 yılında aldığı hâle göz attığımızda ise aşağıdaki saçılım grafiği karşımıza çıkmaktadır.



Kaynak: TÜİK, tuik.gov.tr

$$b = \frac{\sum(x-\bar{x})(y-\bar{y})}{\sum(x-\bar{x})^2}$$

<sup>4</sup> Eğrinin hesaplanma biçimi: Önceki ilgili dipnotta bahsedilen idari düzenlemelerin yol açtığı sapmaların değerlendirmeyi hataya sevk etmemesi için yapılan düzeltmelerin yanı sıra, her yıl için yıllık değişim oranı dağılım ortalamasının iki standart sapma üstü ve altı değer alan mahalleler sapma (*outlier*) olarak kabul edilerek hesaplamadan çıkarıldı.

Grafik bahsedilen ilişkinin zayıflığını görselleştirmeye yardımcı olmaktadır. Diğer bir deyişle, nüfus hareketlerinin mahalle nüfusuna etkisi ile mahalle nüfusunun büyüklüğü arasında güçlü bir ilişki göremiyoruz. İstanbul'un "TV dizisi mahalleleri" de "mega-mahalleleri" de bu nüfus hareketlerinden nüfus büyüklükleri harici etmenler nedeniyle etkilenmekte (ya da etkilenmemekte). Bu veri metinde irdedeleyeceğimiz bir diğer sorunun (nüfus hacminden azade) metropol mahallelerinin önemli bir kısmı için önemini ortaya koymakta: Mahallenin beşeri coğrafyasındaki bu hızlı değişikliğin ahalinin kolektif hafızasının üretimine ve yeniden üretimine etkisi nedir?

### **Ahali ve Nostalji**

Bu metnin yazarının 2000'li yıllarda bir saha araştırmasına konu olan (Balaban, 2010) ve İstanbul'un en kalabalık ilçesi olma unvanını kısa zaman önce komşu Küçükçekmece'ye kaptıran Bağcılar ilçesinin resmi belediye İnternet sitesinin on yıldır herhangi bir değişikliğe uğramamış "İlçemizin Tarihi" başlıklı sayfasının "Tarihi Eserler" bahsi şu cümleyle başlamakta: "[Bağcılar] tarihi eser açısından çok zayıf bir yerdir."<sup>5</sup>

Gerçekten de Bağcılar İstanbul'un birçok yeni ilçesi gibi zayıf bir tarihi dokuya sahiptir çünkü eski dönemlerden kalan az sayıda "kalıntı" vardır ve bu ufak tefek kalıntıların neredeyse tümü çeşitli şekillerle silikleşmiş ya da yok olmuştur. Örneğin, ilgili sayfada vurgulandığı üzere, Bağcılar'da "asırlarca hizmet veren [Tarihi İpek Yolu'nun] taşları sökülerek köyün cami ve okul duvarında kullanılmıştır". Bu yıkım süreci elbette sadece yerlerin tahribatı ile sınırlı kalmamakta. Örneğin, sitede içinden kimyevi artık dışında artık pek bir şeyin akmadığı Tavukçu Deresi üzerinde bir "Tavukçu Köprüsü"nden bahsedilmekte. Anlaşılan bu sayfayı hazırlayanlar bu köprüye yeni bir ad takmışlar çünkü ahali bu yöreyi Papaz Köprüsü olarak adlandırır. Neticede, bahsedilen köprünün üzerinden beton bir ikinci köprü geçirilerek bir arkeolojik buluntuya dönüştürülmesinin yanı sıra simgesel olarak da imha edildiğini söyleyebiliriz. Yani Bağcılar'ın nadir tarihi eserlerinden biri olan Papaz Köprüsü cisminin yanı sıra ismen de yok edilmiş durumda.

Bu tür örnekler aslında Yirminci Yüzyıl'ın Ankara ve Brasilia gibi devlet-odaklı ve ihtişamlı "sıfırdan kent yaratma" politikalarının (Tankut, 1993; Williams, 2005) bir yönüyle küresel düzeyde piyasa-odaklı bir hâl alarak yaygınlaşmasının bir sonucu olarak görülebilir. Diğer bir deyişle, sadece Türkiye'de değil Küresel Güney'in birçok yöresinde Bağcılar gibi çok sayıda kent merkezi ortaya çıktı (Davis, 2006). Kuzey Atlantik'e özgü

<sup>5</sup> <http://www.bagcilar.bel.tr/icerik/499/29/ilcemizin-tarihi.aspx> 4 Nisan 2017'de erişildi.

paralel gelişme ise, ABD’de hipergetto’ların ve Avrupa’da Le Corbusier’in bile hayal edemeyeceği yüksek katlı binalardan müteşekkil banliyölerin ortaya çıkması idi (Wacquant, 2010). Tüm bu yeni kent mekânlarının ortak özelliği ahalice yeniden üretilen bir tarihsel anlatılarının olmamasıydı. Buralardaki hâlihazırda az sayıdaki kalıntı yok edildi. Ötesi, kentin on yıllara yayılan inşa sürecinde kalıntılaşılmaya yüz tutan mekânlar da (tekrar) yok edildi.

Bu sayede karşımıza şu ilginç olgu çıktı: toplumsal ve fiziki topografyasının geçirdiği sürekli değişimin yol açtığı kesintiler nedeniyle kolektif hafızası kronik bir bunama hâlinde mustarip bir ahali...

Sorunsalı şu şekilde somutlaştırabiliriz: Bir önceki bölümdeki veriden hareketle eğer Bağcılar’da doğduysanız, yirmi yaşına geldiğinizde mahallenizin nüfusunun bir hayli arttığını, bu nüfusun yüzde yetmişinin siz doğduktan sonra diğer kent ve mahallelerden gelenlerden oluştuğunu, kısacası, mahallenizin artık farklı bir yer olduğunu görürsünüz. Bunun yanı sıra mahallenizde çocukluğunuzdan kalma yapıların artık yeniden inşası başlamıştır. Top oynadığınız ya da ip atladığınız boş bir arsa varsa, artık yerinde bir bina durmaktadır. Eskilerden kalma bir tarihi eser yoktur ve bir tarihi eserin adı ile anılan yerlerin de adları çeşitli saiklerle değiştirilmektedir. Örneğin, çocukluğunuzda Papaz Köprüsü olarak adlandırılan yerin yeni adı Yunus Emre’dir. Mahallenizde gelecek on sene içinde nüfus hareketleri nedeniyle, Papaz Köprüsü’nün, bırakın cismini, ismini dahi hatırlayacak kimsenin kalmayacağını o yaş itibarıyla anlarsınız.

Bu tür bir mahallede insanlarla tanışıklık kurmak pratik nedenlerden güçtür: Komşularınızın önemli bir kısmı sürekli “sirküle” olmaktadır. Binanızdaki dairelerin belki üçte birinde gelecek beş sene içinde başkaları oturmaya başlayacaktır. Benzer şekilde, mahallenizde çok fazla insan vardır. Nüfus yoğunluğu ilişki kurmanın koşullarını zorlaştırmaktadır ve bu handikapı bertaraf etmeye yardımcı olacak, mahallelinin ortak karar alabileceği kurumsal yapılar mevcut değildir. Öte taraftan, kişisel tanışıklıkların ötesinde kolektif hafızaya yaslanan bir ortaklık bilincinin oluşmadığını anlarsınız. Örneğin “Papaz Köprüsü” olmak gibi... Bu ortaklık bilinci ahalice üretilenmemektedir çünkü bu ortaklaşmayı temsil mekânları sağlar.

Bu bağlamda İstanbul başta olmak üzere Türkiye’nin tüm büyüyen kentlerin mahalle ahalisinin kolektif hafızasının kesintilerden mustarip olduğunu görebiliyoruz. Bu süreksizlik hâlinin iki sonucu üzerine bir tartışma yürütülebilir.

Bunlardan birincisi ahalinin mahalleleri üzerinden bir kimlik üretme isteklerini yitirmeleri. Bunun gündelik yaşama etkisini Türkiye'nin OECD ülkeleri arasında yaşam tatmini konusunda en düşük değerleri almasından hareketle ele alabiliriz. Daha da ilginç Türkiye'de zor duruma düştüklerinde güvенеbilecekleri insanların olduğunu söyleyenlerin oranı da OECD ortalamasından daha düşük.<sup>6</sup> Bu isteksizlik bilhassa kentlerde ahalinin muhit seviyesinde siyasi katılıma yanaşmaması (ve bu tür bir katılımın kurumsal düzenlemelerle kolaylaştırılmaması) nedeniyle siyasete ulusal seviyede ve parti-odaklı katılımı teşvik etmekte. Dolayısıyla, kent ahalisinin kimlik oluşumunda yaşadığı muhitin önemi azalmakta, kimliği oluşturan mitlerin muhitle bağlantısı kopmakta.

Benzer şekilde, muhiti, komşuluk dışında üretilen bir takım kimliklere göre şekillendirme çabasının da güçlü olduğunu görüyoruz. Örneğin, 2008'de yazarın yürüttüğü araştırma Bağcılar ilçesinin bazı mahallelerinde aynı ilden göçen hanelerin bu ilçedeki kendi hemşehri nüfuslarının yüzde 65'lere varan bir oranını oluşturabildiğini fakat bu grupların hiçbirinin ilgili mahalle nüfusunda yüzde 15'ten fazla bir pay teşkil edemediğini ortaya koymuştu. Bu nedenle, ilgili mahalle profilini (metropollerde ve bilhassa İstanbul'da etnik ve yöresel gettoların oluştuğuna dönük yaygın ve mesnetsiz kaniya cevaben) “başarısız gettolar” (failing ghettos) olarak tanımlamak mümkün (Balaban, 2010). Diğer bir deyişle, göç kökeninden hareketle muhiti şekillendirme çabası güçlü fakat bu çaba genellikle başarısızlıkla neticelenmekte.

Gözlemlenen vaka içinde mahalle sakinlerinin muhitin tarihinden bağımsız (yani aşkın olduklarına inandıkları) ve diğer birçok mahalle sakininin parçası olmayacağı/olamayacağı değerlere yaslanan kimliklerle kendi gettolarını (ya da kapanma bölgelerini) kurma çabaları, tam da “muhitin tarihsizliği” içinde eriyip gitmekteydi. Yukarıda bahsedilen nüfus hareketliliği sadece komşuluktan hareketle inşa edilebilecek bir ahali mitini değil, etnik, yöresel ve dini referanslarla inşa edilmeye çalışılan getto denemelerini de bir tufan gibi önüne katıp, silip süpürmekteydi. Yukarıda atf verilen yakın zamanlı veri bu başarısızlıklara yol açan toplumsal dinamiklerin yerli yerinde durduğunun ipuçlarını vermekte. Diğer bir deyişle Türkiye'deki mahalle ne o dizilerde gördüğümüz birbirine tutkun ahaliyi ne de etnik, yöresel ve dinsel bağlamda gittikçe ayrışan getto halkını barındırmakta. Kesintili bir akışkanlık mahalleyi ve ahalisini kimliklendirmektedir.

---

<sup>6</sup> <http://www.oecdbetterlifeindex.org/countries/turkey/> 4 Nisan 2017 tarihinde erişildi.



Fakat bu dinamik süreç, tartışmak istediğim ikinci sonucu, yani failler arası ilişkileri gözden kaçırmamıza da yol açmamalı. Yukarıda sunulan dar kapsamlı egzersiz mahallede en geneli itibariyle iki gruba işaret etmekte: “kalıcılar” ve “gidiciler”. Işık ve Pınarcıoğlu’nun (2001) zihin açıcı çalışmasında bu kompozisyonun bir “nöbetleşe yoksulluk” ürettiği iddia edilmişti. Buna göre, nüfus hareketliliği sadece insan sirkülasyonuna yol açmamakta, aynı zamanda muhitte ve mahallede katmanlar üretmekte. Benzer şekilde, Şerif Mardin “mahalle baskısı” kavramını popülerleştirerek (her ne kadar mahalledeki faileri tanımlamaktan özenle kaçınsa da) bu katmanlar arasındaki ilişkinin gerilimler içerdiğini vurguladı.<sup>7</sup> Bu katkıların bu metin açısından önemi mahallede ortaya çıkan toplumsal katmanları gündeme getirmiş veya mahallede bu katmanlar arasındaki ilişkinin niteliğini (yani “baskı mı değil mi”) tartışmaya açmış olması değil, metropol mahallesinin kolektif hafızasını kimin ürettiği sorusunu cevaplamamıza yardımcı olması.

Türkiye metropolünde ahali “kalıcılardan” oluşur ve mahallenin ne olduğuna ve nasıl bir yer olacağına onlar karar verir. Bu kesim kalıcıdır fakat mahallenin kolektif hafızasını yaratıcı yıkımla şekillendirir. Diğer bir deyişle, (tüm mahalle nüfusu için olduğu gibi kendisi için de) aşkın hâle gelebilecek mekânlar inşa etme hevesinde değildir. Bilakis, ürettiği abideler dâhil, her temsil mekânının geçiciliğini sağlamak için büyük çaba harcar. Mahallenizde kırk sene evvel inşa edilmiş ve (her ne kadar betonarme de olsa) eskimeye yüz tuttuğu için ibadet edilen herhangi bir yerin ötesine geçerek, *mabetleşmeye* başlayan caminin önündeki çardağın (tam da bu süreç başlarken) yıkılarak yerine muşamba bir branda dikilmesi yaygın pratiklerdendir. Bunu meseleyi basite indirgeyerek “ahalinin tarih bilinci yoksunluğu” ile açıklamak son derece güç. Bağlantılı pratikler, daha çok, “kalıcıların” bir mekânsal strateji olarak yaratıcı yıkımı mahallenin kolektif hafızası üzerindeki belirleyiciliklerini “gidicilere” göstermek için kullanmaları ile ilgili.

### **Mitler ve Hafıza**

Dolayısıyla, metropol mahallesinin, ahali arasında birincil ilişkilerin ve dayanışmanın hâkim olduğu bir yer olmasını engelleyen üç unsurdan bahsedebiliriz. Birincisi, kent içi ve kentler arasındaki nüfus hareketliliği. Bu hareketlilik neticesinde içine doğduğumuz mahalleler doğumumuzla birlikte ölmeye başlıyor. Mahalleye aidiyet hissetmenin önemini fark edebileceği bir yaşa gelen her kişi o an itibariyle mahalleye aidiyet hissetmesini sağlayan beşeri dokunun silikleştiğini gözlemliyor.

<sup>7</sup> <http://www.rusencakir.com/Prof-Serif-Mardin-Mahalle-Baskisi-Ne-Demek-Istedim/2028> 4 Nisan 2017’de erişildi.

Her kuşağın deneyimlediği bu değişim nostaljinin semiyotik ürünlerle ifadesini güçleştiriyor. Hüzün kitleselleşirken nostalji bireyselleşiyor.

İkincisi, ahalinin ürettiği yerlerin yaratıcı yıkıma maruz kalması. Ahalinin mahalleye ilişkin ortaklaştırıcı mitler üretmesi bu nedenle güçleşiyor. Çocukların hakkında öyküler anlatacağı bir perili köşkün, yetişkinlerin anısını yad edebileceği bir zanaatkarın metropol mahallesinde ortaya çıkması zor çünkü metropol mahallesinde metruk ev kalmaz ve bir zanaatkarın uzun süre aynı yerde dükkan kiralaması güçtür. Bu mitlerin yokluğunda aidiyetler bireylerin görebildiği ve dokunabildiğinin çok ötesine geçen bir aşkınlık iddiasına sahip toplumsal hareketlerin anlatılarından hareketle kurulmaya çalışılıyor. Bu ilginç dinamik Türkiye’de insanların ferdi yaşamlarını asgari seviyede etkileyen birçok konuya ilişkin yüksek seviyede “politize” olmalarının nedenlerinden biri olarak görülebilir.

Son unsur ise ahalinin nüfus hareketliliğinden mütevellit “kalcılar” ve “gidiciler” arasında ikiye bölünmüş olması. Bu bölünme o denli derin ki bir mahalle kültürünün gelişimini engellemesinin yanı sıra aslında etnik, yöresel ve dinsel ortaklaşmaları dahi baltalamakta ve metropol mahallesinin gettolaşmasına bile müsaade etmemekte. Öte taraftan, kolektif hafızayı kalcıların üretiyor olması, yeni gelenlerin ahaliye dâhil olmasını güçleştiriyor. Mahallenin “asli unsurlarının” bu kapasiteyi koruyabilmeleri ise mahallenin mekânlarını yaratıcı yıkıma maruz bırakmalarına bağlı. Bu nedenle mahalle, sakinine mensubu olmak isteyeceği aşkın bir bütünlük değil, (ahali olma ayrıcalığını koruyabilmek için) mahallenin bizzat kendisini sürekli tarumar eden bir kesimince üretilen ve kesiklikler içeren bir anılar dizgesi, bir ferdi nostalji vesilesi sunuyor. Neticede, temsil mekânları, sürekli yıkıma maruz kalan cami ve park gibi birkaç kamusal alandan ibaret, beşeri coğrafyası tekil bir kuşakta bile aidiyet hissini aşındıran bir hızla değişen ve kendi içinde bu hareketlilikle bağlantılı bir katmanlaşmanın içine sıkışmış bir “nüfusu” olan bir mahalleden bahsediyoruz. Diğer bir deyişle, hafızasını her kuşakta tekrar yitiren ve bunayarak genç kalan ahalisiz mahalleler...

**KAYNAKÇA**

Akgün, A. A., & Baycan, T. (2012). Gated Communities in Istanbul: The New Walls of the City. *TPR: Town Planning Review*, 83(1), 87–109.

Albrecht, D. E., & Sean-Shong Hwang. (1991). Neighborhood Selection and Residential Segregation. *Sociological Inquiry*, 61(2), 199–218.

Alesina, A., & La Ferrara, E. (2000). Participation in Heterogeneous Communities. *The Quarterly Journal of Economics*, 115, 847–904.

Alver, K. (2013). *Mahalle: Mahallenin Toplumsal ve Mekânsal Portresi*. Ankara: Hece Yayınları.

Ayata, S. (1989). Toplumsal Çevre Olarak Gecekondu ve Apartman. *Toplum ve Bilim*, 46/47, 101–127.

Ayata, S. (2008). Migrants and Changing Urban Periphery: Social Relations, Cultural Diversity and the Public Space in Istanbul's New Neighbourhoods. *International Migration*, 46(3), 27–64.

Ayata, S., & Güneş-Ayata, A. (1996). *Konut, Komşuluk ve Kent Kültürü*. Bilkent, Ankara: T.C. Başbakanlık Toplu Konut İdaresi Başkanlığı.

Balaban, U. (2010). A Conveyor Belt of Flesh: Urban Space and the Proliferation of Industrial Labor Practices in Istanbul's Garment Industry. İstanbul: Friedrich Ebert Stiftung.

Balaban, U. (2011). The Enclosure of Urban Space and Consolidation of the Capitalist Land Regime in Turkish Cities. *Urban Studies*, 48(10), 2162–2179.

Balta, M. Ö., Tekel, A., & Tekel, H. İ. (2012). Urban Development Process of Built Environments in Metropolitan Areas in Turkey: Case Study of Angora Settlement, Ankara. *Journal of Urban Planning & Development*, 138(1), 70–77.

Beauregard, R. A. (2006). *When America Became Suburban*. Minneapolis, Minn.: University of Minnesota Press.

Belge, C., & Blaydes, L. (2014). Social Capital and Dispute Resolution in Informal Areas of Cairo and Istanbul. *Studies in Comparative International Development*, 49(4), 448–476.

Boessen, A., Hipp, J., Smith, E., Butts, C., Nagle, N., & Almquist, Z. (2014). Networks, Space, and Residents' Perception of Cohesion. *American Journal of Community Psychology*, 53(3/4), 447–461.

Bram, L., & Dronkers, J. (2011). Ethnic, Religious and Economic Diversity in Dutch Neighbourhoods: Explaining Quality of Contact with Neighbours, Trust in the Neighbourhood and Inter-Ethnic Trust. *Journal of Ethnic and Migration Studies*, 37(4), 597–6118.

Brown, S. K. (2007). Delayed Spatial Assimilation: Multigenerational Incorporation of the Mexican-Origin Population in Los Angeles. *City & Community*, 6(3), 193–209.

Caro, R. (1974). *The Power Broker: Robert Moses and the Fall of New York*. New York: Vintage.

Clampet-Lundquist, S. (2010). "Everyone Had Your Back": Social Ties, Perceived Safety, and Public Housing Relocation. *City & Community*, 9(1), 87–108.

Clark, K. B. (1989). *Dark Ghetto: Dilemmas of Social Power*. Hanover: Wesleyan University Press.

Costa, D. L., & Kahn, M. E. (2003). Civic Engagement and Community Heterogeneity: An Economist's Perspective. *Perspectives on Politics*, 1, 103–111.

Davis, M. (2006). *Planet of Slums*. London; New York: Verso.

Dear, M. (2002). Los Angeles and the Chicago School: Invitation to a Debate. *City & Community*, 1(1), 5–32.

Demirtas-Milz, N. (2013). The Regime of Informality in Neoliberal Times in Turkey: The Case of the Kadifekale Urban Transformation Project. *International Journal of Urban & Regional Research*, 37(2), 689–714.

Desmond, M. (2012). Eviction and the Reproduction of Urban Poverty. *American Journal of Sociology*, 118(1), 88–133.

DuBois, W. E. B. (1967). *The Philadelphia Negro: A Social Study*. New York: Schocken Books.

Engels, F. (2001). *The Condition of the Working Class in England*. London: Electric Book Co.

Enlil, Z. M., Evren, Y., & Dinçer, İ. (2011). Cultural Triangle and Beyond: A Spatial Analysis of Cultural Industries in Istanbul. *Planning Practice & Research*, 26(2), 167–183.

Erder, S. (1996). *İstanbul'a Bir Kent Kondu Ümraniye*. Çağaloğlu, İstanbul: İletişim.

Erkip, F. (2000). Global Transformations versus Local Dynamics in Istanbul: Planning in a Fragmented Metropolis. *Cities*, 17(5), 371–377.

Erkip, F. (2010). Community and Neighborhood Relations in Ankara: An Urban–Suburban Contrast. *Cities*, 27(2), 96–102.

Erman, T. (1997). Squatter (gecekondu) Housing versus Apartment Housing: Turkish Rural-to-Urban Migrant Residents' Perspective. *Habitat International*, 21(1), 91–106.

Erman, T. (2001). The Politics of Squatter (Gecekondu) Studies in Turkey: The Changing Representations of Rural Migrants in the Academic Discourse. *Urban Studies*, 38(7), 983–1002.

Erman, T. (2016). "Mış Gibi Site": Ankara'da Bir TOKİ-Gecekondu Dönüşüm Sitesi. İstanbul: İletişim.

- Friedrichs, J., & Blasius, J. (2003). Social Norms in Distressed Neighbourhoods: Testing the Wilson Hypothesis. *Housing Studies*, 18(6), 807.
- Galonnier, J. (2015). The Enclave, the Citadel and the Ghetto: The Threefold Segregation of Upper-Class Muslims in India. *International Journal of Urban & Regional Research*, 39(1), 92–111.
- Galster, G. C., & Friedrichs, J. (2015). The Dialectic of Neighborhood Social Mix: Editors' Introduction to the Special Issue. *Housing Studies*, 30(2), 175–191.
- Gans, H. (1962). *The Urban Villagers: Group and Class in the Life of Italian-Americans*. New York: Free Press.
- Gans, H. (1982). *The Levittowners: Ways of Life and Politics in a New Suburban Community*. New York: Columbia University Press.
- Geniş, Ş. (2007). Producing Elite Localities: The Rise of Gated Communities in Istanbul. *Urban Studies*, 44(4), 771–798.
- Göregenli, M., Karakuş, P., & Gökten, C. (2016). Acculturation Attitudes and Urban-Related Identity of Internal Migrants in Three Largest Cities of Turkey. *Migration Letters*, 13(3), 427–442.
- Greaves, E. (2005). Panoptic Municipalities, the Spatial Dimensions of the Political, and Passive Revolution in Post-Dictatorship Chile. *City & Community*, 4(2), 189–215.
- Hancock, L., & Mooney, G. (2013). “Welfare Ghettos” and the “Broken Society”: Territorial Stigmatization in the Contemporary UK. *Housing, Theory & Society*, 30(1), 46–64.
- Hanlon, B. (2009). A Typology of Inner-Ring Suburbs: Class, Race, and Ethnicity in U.S. Suburbia. *City & Community*, 8(3), 221–246.
- Hart, C. W. M. (1969). *Zeytinburnu Gecekondu Bölgesi*. İstanbul: Ticaret Odası.
- Hirsch, A. R. (2011). *Making the Second Ghetto: Race and Housing in Chicago 1940-1960*. Chicago: University of Chicago Press.
- Hoyt, H. (1939). *The Structure and Growth of Residential Neighborhoods in American Cities*. Washington, D.C.: Federal Housing Administration.
- Hunter, M. A. (2014). Ecologies, Post-Modern Urbanisms, and Symbolic Economies: A Comparative Assessment of American Urban Sociology. *Comparative Sociology*, 13(2), 185–214.
- Işık, O., & Pınarcıoğlu, M. M. (2001). *Nöbetleşe Yoksulluk: Gecekondulaşma ve Kent Yoksulları; Sultanbeyli Örneği*. Çağaloğlu, İstanbul: İletişim.
- Jacobs, J. (1961). *The Death and Life of Great American Cities*. New York: Random House.
- Jaret, C., Ghadge, R., Reid, L. W., & Adelman, R. M. (2009). The Measurement of Suburban Sprawl: An Evaluation. *City & Community*, 8(1), 65–84.

Jargowsky, P. A. (2009). Immigrants and Neighbourhoods of Concentrated Poverty: Assimilation or Stagnation? *Journal of Ethnic & Migration Studies*, 35(7), 1129–1151.

Karaman, O., & Islam, T. (2012). On the Dual Nature of Intra-Urban Borders: The Case of a Romani Neighborhood in Istanbul. *Cities*, 29(4), 234–243.

Kefalas, M. (2007). Looking for the Lower Middle Class. *City & Community*, 6(1), 63–68.

Kıray, M. B. (1998). *Örgütlemeyen Kent: İzmir*. Çağaloğlu, İstanbul: Bağlam.

Kısar Koramaz, E. (2014). The Spatial Context of Social Integration. *Social Indicators Research*, 119(1), 49–71.

Kurtuluş, H. (Ed.). (2005). *İstanbul'da Kentsel Ayrışma: Mekânsal Dönüşümde Farklı Boyutlar*. Çağaloğlu, İstanbul: Bağlam Yayıncılık.

Kusner, K. L. (1978). *A Ghetto Takes Shape: Black Cleveland, 1870-1930*. Urbana: University of Illinois Press.

Lefebvre, H. (1991). *The Production of Space*. Oxford, OX; Cambridge, Mass.: Blackwell.

Lefebvre, H. (2003). *The Urban Revolution*. Minneapolis: The University of Minnesota Press.

Logan, J., & Molotch, H. (1987). *Urban Fortunes: The Political Economy of Place*. Berkeley ve Los Angeles: University of California Press.

Logan, J. R., & Zhang, C. (2010). Global Neighborhoods: New Pathways to Diversity and Separation. *American Journal of Sociology*, 115(4), 1069–1109.

Mahmud, S., & Duyar-Kienast, U. (2001). Spontaneous Settlements in Turkey and Bangladesh: Preconditions of Emergence and Environmental Quality of Gecekondu Settlements and Bustees. *Cities*, 18(4), 271–280.

Marcuse, P. (1986). Abandonment, Gentrification, and Displacement: The Linkages in New York City. N. Smith & P. Williams (Eds.), *Gentrification and the City* içinde (s. 153–177). London: Unwin Hyman.

Marcuse, P. (1997). The Enclave, the Citadel and the Ghetto: What Has Changed in the Post-Fordist U.S. City. *Urban Affairs Review*, 33(2), 228–64.

McCabe, B. J. (2012). Homeownership and Social Trust in Neighbors. *City & Community*, 11(4), 389–408.

Middleton, A., Murie, A., & Groves, R. (2005). Social Capital and Neighbourhoods that Work. *Urban Studies*, 42(10), 1711–1738.

Mills, A. (2007). Gender and Mahalle (Neighborhood) Space in Istanbul. *Gender, Place & Culture*, 14(3), 335–354.

Monteiro, C. (2008). Enclaves, Condominiums, and Favelas: Where Are the Ghettos in Brazil? *City & Community*, 7(4), 378–383.

- Musterd, S., Ostendorf, W., & De Vos, S. (2003). Neighbourhood Effects and Social Mobility: A Longitudinal Analysis. *Housing Studies*, 18(6), 877.
- Osofsky, G. (1996). *Harlem, the Making of a Ghetto: Negro New York, 1890-1930*. Chicago: Ivan R. Dee.
- Owens, A. (2012). Neighborhoods on the Rise: A Typology of Neighborhoods Experiencing Socioeconomic Ascent. *City & Community*, 11(4), 345–369.
- Özatağan, G., & Eraydin, A. (2014). The Role of Government Policies and Strategies behind the Shrinking Urban Core in an Expanding City Region: The Case of Izmir. *European Planning Studies*, 22(5), 1027–1047.
- Ozus, E., Akın, D., & Çiftçi, M. (2012). Hierarchical Cluster Analysis of Multicenter Development and Travel Patterns in Istanbul. *Journal of Urban Planning & Development*, 138(4), 303–318.
- Ozus, E., Türk, S. S., & Dökmeci, V. (2011). Urban Restructuring of Istanbul. *European Planning Studies*, 19(2), 331–356.
- Park, R. E. (1915). The City: Suggestions for the Investigation of Human Behavior in the City Environment. *American Journal of Sociology*, 20(5), 577–612.
- Putnam, R. D. (2007). *Bowling Alone: The Collapse and Revival of American Community*. New York: Simon & Schuster.
- Rossi, P. (1980). *Why Families Move*. Beverly Hills, CA: Sage.
- Sampson, R. J., & Sharkey, P. (2008). Neighborhood Selection and the Social Reproduction of Concentrated Racial Inequality. *Demography*, 45(1), 1–29.
- Saraçoğlu, C., & Demirtaş-Milz, N. (2014). Disasters as an Ideological Strategy for Governing Neoliberal Urban Transformation in Turkey: Insights from Izmir/Kadifekale. *Disasters*, 38(1), 178–201.
- Secor, A. J., & O'Loughlin, J. (2005). Social and Political Trust in Istanbul and Moscow: A Comparative Analysis of Individual and Neighbourhood Effects. *Transactions of the Institute of British Geographers*, 30(1), 66–82.
- Şenyapılı, T. (1980). *Squatter Settlements: A Bibliography*. Ankara: Middle East Technical University.
- Sharkey, P. (2014). Spatial Segmentation and the Black Middle Class. *American Journal of Sociology*, 119(4), 903–954.
- Simmel, G. (1950). The Metropolis and Mental Life. K. H. Wolff, *The Sociology of Georg Simmel* içinde (s. 409–426). Glencoe, Illinois: The Free Press.
- Simmel, G. (1978). *The Philosophy of Money*. London: Routledge & K. Paul, London.
- Smith, N. (1996). *The New Urban Frontier: Gentrification in the Revanchist City*. London: Routledge.



- Spear, A. H. (2007). *Black Chicago: The Making of a Negro Ghetto; 1890-1920*. Chicago: University of Chicago Press.
- Speare, A. J., Goldstein, S., & Frey, W. (1975). *Residential Mobility, Migration, and Metropolitan Change*. Cambridge, Mass: Ballinger.
- Tankut, G. (1993). *Bir Başkentin İmarı Ankara: (1929-1939)*. İstanbul: Anahtar Kitaplar Yayınevi.
- Terzi, F., & Bolen, F. (2009). Urban Sprawl Measurement of Istanbul. *European Planning Studies*, 17(10), 1559–1570.
- Tran, V. C., Graif, C., Jones, A. D., Small, M. L., & Winship, C. (2013). Participation in Context: Neighborhood Diversity and Organizational Involvement in Boston. *City & Community*, 12(3), 187–210.
- Uysal, Ü. E. (2012). An Urban Social Movement Challenging Urban Regeneration: The Case of Sulukule, Istanbul. *Cities*, 29(1), 12–22.
- Wacquant, L. (2010). *Kent Paryaları: İleri Marjinalliğin Sosyolojisi*. İstanbul: Boğaziçi Üniversitesi Yayınevi.
- Williams, R. J. (2005). Modernist Civic Space and the Case of Brasilia. *Journal of Urban History*, 32(1), 120–137.
- Wilson, W. J. (1987). *Truly Disadvantaged: The Inner City, the Underclass, and Public Policy*. Chicago: University of Chicago Press.
- Wirth, L. (1998). *The Ghetto*. New Brunswick, N.J.: Transaction.
- Woolcock, M., & Narayan, D. (2000). Social Capital: Implications for Development Theory, Research, and Policy. *The World Bank Research Observer*, 15, 225–249.
- Wu, Z., Hou, F., & Schimmele, C. M. (2011). Racial Diversity and Sense of Belonging in Urban Neighborhoods. *City & Community*, 10(4), 373–392.
- Wyly, E. K., & Hammel, D. J. (1999). Islands of Decay in Seas of Renewal: Housing Policy and the Resurgence of Gentrification. *Housing Policy Debate*, 10, 711–771.
- Yasa, İ. (1966). *Ankara'da Gecekondulu Aileleri*. Ankara: Akın Matbaası.
- York Cornwell, E., & Behler, R. L. (2015). Urbanism, Neighborhood Context, and Social Networks. *City & Community*, 14(3), 311–335.
- Zukin, S. (2016). Gentrification in Three Paradoxes. *City & Community*, 15(3), 202–207.

### **İNTERNET KAYNAKLARI**

<http://www.bagcilar.bel.tr/icerik/499/29/ilcemizin-tarihi.aspx>

<http://www.oecdbetterlifeindex.org/countries/turkey/>

<http://www.rusencakir.com/Prof-Serif-Mardin-Mahalle-Baskisi-Ne-Demek-Istedim/2028>

<http://www.tuik.gov.tr>