

Bartın Geleneksel Evleri, Cephe Düzenlemesi ve Ahşap İşçiliği¹

Traditional Bartın Houses, Facade Arrangement and Wood Working

Lütfiye GÖKTAŞ KAYA²- Fatma İRİBAŞ³

Abstract

Bartın city which is in Western Black Sea that has attracted attention throughout history due to it's geographical location and which has been under the influence of various civilizations is one of our cities that protect it's traditional structure. However, the traditional houses has been demolished in the course of time due to fire and flood disasters, requests about using the new housing architecture or disputes between brothers so they burned or became devastated. It caused that traditional structures dispersed to the city. In this study, no particular location or street has been selected. As a result of our current land survey conducted in the entire center of Bartın, 30 houses which are rich and qualified in terms of wood workmanship and which have different characteristics without repeating each other in terms of balcony and plank arrangements were determined. Only one of the houses, all of which belong to the late Ottoman period, is not registered. In addition to the plan of thr houses, material and technical characteristics, the façade arrangements and interior and exterior wood decorations were evaluated. Bartın houses which show the general characteristics of Turkish houses in termss of plan reflect the characteristics of İstanbul houses especially in terms of the use of wood on the facades and wooden decoration. Art Nouveau and Ampir styles, which were introduced as 19th-century tastes were seen in Bartın through the port trade with İstanbul and applied to wooden material. In the examined houses, wood decoration is concentrated on the facades, while the interiors are quite plain.

Key Words: *Traditional Bartın Houses, Facade Arrangement, Wood Working, Wood Ornamentation, Ampir and Art Nouveau.*

Öz

Batı Karadeniz Bölgesinde bulunan ve tarih boyunca coğrafi konumundan dolayı ilgi görerek çeşitli uygarlıklara ev sahipliği yapan Bartın geleneksel yapısını sürdürmeyi başarmış kentlerimizden biridir. Ancak geleneksel evler zaman içerisinde yaşanan yangın ve sel felaketlerinden, yeni konut mimarisinin kullanılmak istenmesinden ya da kardeşler arası anlaşmazlıklardan dolayı yıkılmış, yanmış ya da harap duruma gelmiştir. Bu durum geleneksel yapıların kent içerisinde dağılık durumda kalmasına neden olmuştur. Çalışmada; belirli bir konum ya da sokak seçilmemiştir. Bartın merkezinde yapılan güncel arazi çalışmamız sonucunda korunmuşluk ve özgünlük dereceleri dikkate alınarak ahşap işçiliği açısından zengin ve nitelikli olan, aynı zamanda cephelerde balkon ve tahtaboş düzenlemeleri açısından birbirini tekrarlamadan farklı özellikler gösteren 30 tane ev belirlenmiştir. Tümü geç Osmanlı dönemine ait olan evlerden yalnızca bir tanesi tescilli değildir. Evler; plan, malzeme ve teknik özelliklerinin yanı sıra özellikle cephe düzenlemeleri ile iç ve dış ahşap süslemeleri açısından değerlendirilmiştir. Plan açısından Türk evlerinin genel özelliklerini gösteren Bartın evleri özellikle cephelerdeki ahşap kullanımı ve ahşap süsleme açısından İstanbul konutlarının özelliklerini yansıtmaktadır. 19. yüzyıl beğeni olarak karşımıza çıkan Art Nouveau ve Ampir üslupları İstanbul ile yapılan liman ticareti kanalıyla Bartın'da görülmüş ve ahşap malzemeye uygulanmıştır. İncelenen evlerde ahşap süsleme cephelerde yoğunlaşırken iç mekanlar oldukça yalındır.

Anahtar Kelimeler: *Geleneksel Bartın Evleri, Cephe Düzenlemesi, Ahşap İşçiliği, Ahşap Süsleme, Ampir ve Art Nouveau.*

¹ Bu makale, Karabük Üniversitesi Sosyal Bilimler Enstitüsü Sanat Tarihi Anabilim Dalı'nda tamamladığımız "Bartın Geleneksel Evlerinde Cephe Düzenlemesi ve Ahşap Süsleme" başlıklı Yüksek Lisans tezinden hazırlanmıştır.

² Karabük Üniversitesi, Edebiyat Fakültesi, Sanat Tarihi Bölümü, 78050, Karabük, lgoktaskaya@karabuk.edu.tr.

³ Karabük Üniversitesi, Sosyal Bilimler Enstitüsü, Sanat Tarihi Anabilim Dalı Yüksek Lisans Öğrencisi fatma_iribas@hotmail.com.

Giriş

Batı Karadeniz Bölgesinde, denizden 12 km. içeride bulunan Bartın kentinin doğusunda Kastamonu, batısında Zonguldak, güneyinde Karabük, kuzeyinde Karadeniz bulunur. Coğrafi konumu kente ülkenin değişik yerlerine bağlanabilme açısından imkân sağlar. Karadeniz bölgesinde arkeolojik araştırmaların ve kazıların yakın bir geçmişe kadar yapılmaması bu bölgenin geçmişi ile ilgili bilgilerimizin sınırlı kalmasına yol açtığından antik dönemde Bartın'ın konumu ya da durumu ile ilgili bilgi oldukça sınırlıdır. Ancak Kocaçay ve Bartın Çayı'nın birleşme noktası olan, günümüzdeki Gazhane ve Yalı mevkiine konumlandırılmış bir yerleşim yeri olarak düşünülen antik Parthenios/Parthenia Kome'nin günümüz Bartın kentinin ilk yerleşim yeri olduğu düşünülmektedir⁴. Bithinia ve Paphlagonia bölgeleri arasında yer alan ve adını Antik çağda Parthenios olarak bilinen Bartın Irmağı'ndan almış olduğu düşünülen kent⁵. çeşitli dönemlerde Hititler, Frigler, İyonyalılar, Kimmerler, Lidyalılar, Bizanslılar ve Selçuklular hakimiyeti altında kalmıştır. Osmanlı idaresi altında bulunduğu dönemde çevre köylerin alışveriş yaptığı “on iki divan” merkezinden biri konumundadır. Bartın Çayı'nın varlığı ve kentin çevre yerleşim yerlerinin pazarı konumunda olması, uzun yıllar çevre merkezlerden Bartın'a getirilen malların burada satılması ya da Bartın Çayı aracılığıyla Karadeniz'den pazarlanması kent gelişimine büyük katkı sağlamıştır⁶.

Farklı dönemlerde yaşanan büyük yangınlar ve seller kent plan oluşumu ve geleneksel doku üzerinde etkili olmuştur. 1727, 1874, 1898 yıllarında çıkan yangınlarda Çarşı içi ve Kırtepe Mahallesi'nin büyük ölçüde hasar gördüğü, sivil mimarlık örneklerinin çoğunun yok olduğu, birçok dükkanla birlikte Bartın'ın neredeyse tamamının yandığı bilinmektedir⁷.

1. BARTIN GELENEKSEL EVLERİNİN MİMARİ ÖZELLİKLERİ

Bartın'da sokaklar sosyal bir mekân işlevi görür. Konutlar büyük bahçelere sahip olduğu halde buluşma noktası olarak daha çok sokak tercih edilir. Bunun nedenlerinden biri çeşmelerdir. Bununla birlikte konutların oturma odasının sokağa bakması da sokaktaki hareketin nedenlerindedir. Bartın tarihi sokakları genellikle dar olmakla birlikte orantılı bir düzene sahiptir. Dar ve kırık sokaklar bir meydana bağlanarak ferahlık duygusu yaratılmıştır. Bütün sokak tiplerinde çitler, çıkmalar, merdivenler, çeşmeler, döşeme gibi öğeler görülür⁸.

1.1. Plan Özellikleri

Bartın geleneksel evleri tek, ikiz ve sıra evler olarak gruplandırılabilir⁹.

Tek evler: Genellikle tek ailenin oturması için planlanmış olan tek evler Bartın'da en fazla karşılan tiptir¹⁰. Geniş arka ve ön bahçeleri bulunan tek evlerin bazılarının günümüzde bölünerek her katının farklı kullanıldığı görülmektedir (şek. 1-2-3)¹¹.

⁴ Bağdatlı Çam 2014, 30-38.

⁵ Cansever 1965, 15; Strabon 2015, 19.

⁶ Çilsüleymanoğlu 1996, 42.

⁷ Aşçıoğlu 1970, 84; Tuncel 1992, 88.

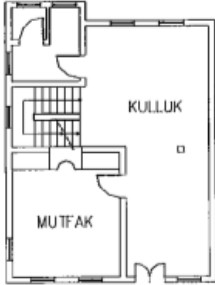
⁸ Görmüş Çetinkale ve Açıksöz 2007, 85.

⁹ Görmüş Çetinkale ve Açıksöz 2007, 83.

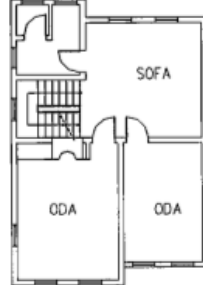
¹⁰ Çalışılan evlerden bu tipte olanlar; Hasan Kaptan Evi, Sakalar Evi, Kolduraklar Evi, Sevilir Kadirga Evi, Bankoğlu Evi, Mehlika Özcan Evi, Ayşe Müdesser Kanbur Evi, Yarşare Bayraktar Evi, Suavi Samancioğlu Evi, Hasan Çivi Evi, Çömelerin Evi, Alemdarlar Evi, Yoğurtçu Ailesi Evi, Yahyalar Evi, Ümmü Fındık Evi, Ercüment Aslan Evi ve Makbule Yoleşen Evi'dir.

¹¹ Tek konut, ikiz konut ve sıra konut plan çizimleri Şengerze (1998)'den alınmıştır.

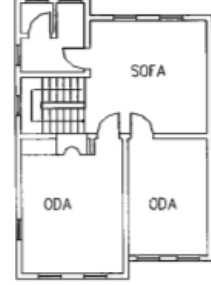
Bazıları Yaşare Bayraktar Evi'nde olduğu gibi sokaktan bahçe ile ayrılmıştır¹² (foto. 1). Ancak özellikle geç tarihli örneklerde evin giriş kapısının cadde ya da sokak üzerinde olduğu ve bahçenin evin arka cephesinde yer aldığı, yalnızca yapı içerisinden geçerek bahçeye ulaşıldığı görülmektedir¹³. Bu tipin örneklerinden birisi Yaşar Tekinok Evi'dir (foto. 2).



Şekil 1: Zemin kat planı



Şekil 2: Birinci kat planı



Şekil 3: İkinci kat planı

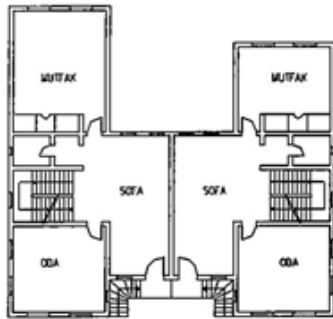


Fotoğraf 1: Yaşare Bayraktar Evi

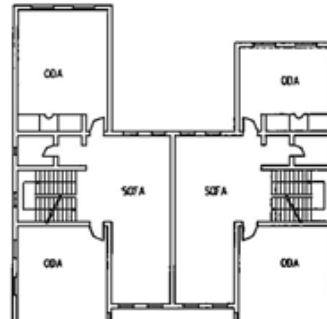


Fotoğraf 2: Yaşar Tekinok Evi

İkiz evler: Bartın'da ikiz konut kullanımı Tanzimat Dönemi'nde yaygınlaşmıştır. Bu evler genellikle akrabalar tarafından kullanılır. Bahçe içerisinde ya da girişleri sokak üzerinden olabilmektedir. Hasan Kaptan Evi bahçeli ikiz ev, Ahmet Tokgöz evi sokak üzerinden giriş yapılan ikiz ev örnekleridir (şek. 4-5, foto. 3-4).



Şekil 4: Zemin kat planı



Şekil 5: Birinci kat planı

¹² Sokaktan bahçe ile ayrılan diğer evler; Hasan Kaptan Evi, Sakalar Evi, Kolduraklar Evi, Sevilir Kadırğa Evi, Bankoğlu Evi, Mehlika Özcan Evi, Ayşe Müdesser Kanbur Evi, Suavi Samancıoğlu Evi, Hasan Çivi Evi, Çömelerin Evi, Alemdarlar Evi, Yoğurtçu Ailesi Evi, Yahyalar Evi, Ümmü Fındık Evi, Ercüment Aslan Evi ve Makbule Yoleşen Evi'dir.

¹³ Girişi cadde ya da sokak üzerinden sağlanıp bahçesi evin arkasında konumlanmış olan örnekler; Murat Sarı Evi, Altan Geniş Evi, Ak Ailesi Evi, Yılmaz Kereste Evi, Yalçın Ailesi Evi, Kadir Arabacı Evi ve Ertuğrul Pir Evi'dir.



Fotoğraf 3: Ahmet Tokgöz Evi

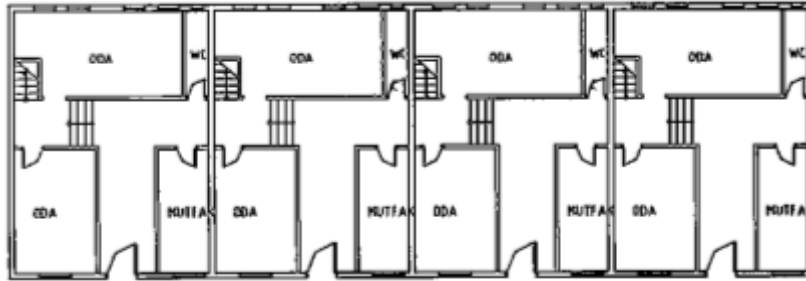


Fotoğraf 4: Hasan Kaptan Evi

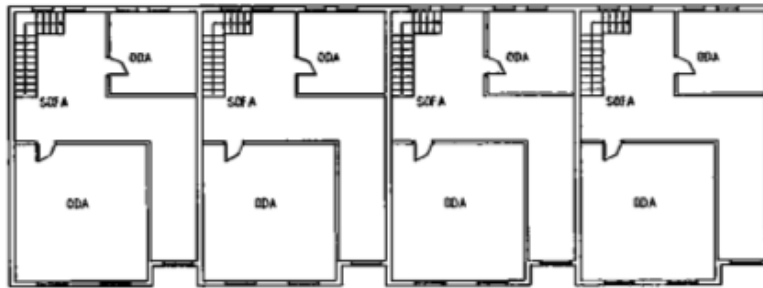
Sıra (birleşik) evler: Tanzimat Dönemi'nden sonra gelişen sıra konutlar 4-6 birimden oluşur. Ön bahçeleri yoktur. Eğimli arazide yer almalarından dolayı arka bahçenin eğimli olduğu görülür. Oturma odaları sokağa bakar (şek. 6-7, foto. 5).



Fotoğraf 5: Yılmaz Kereste Evi



Şekil 6: Zemin kat planı



Şekil 7: Birinci kat planı

Evlerde genellikle zemin kat dışında birinci ve ikinci katlarda aynı planın uygulandığı görülür. Bazı yapılarda oda konumları aynı olmakla beraber sofa şeklinin farklı olduğu, örneğin birinci katta iç sofa, ikinci katta “L” biçimli sofa kullanıldığı izlenir. Zemin kattan bahçeye açılan bir kapı mutlaka yer alır. Plan şeması açısından iç sofalı¹⁴, orta sofalı¹⁵, köşe sofalı¹⁶ ve “L” sofalı¹⁷ plan tipleri ile karşılaşılmakta ve odalar sofa çevresinde yer almaktadır.

Evlerde genellikle zemin kat dışında birinci ve ikinci katlarda aynı planın uygulandığı görülür. Bazı yapılarda oda konumları aynı olmakla beraber sofa şeklinin farklı olduğu, örneğin birinci katta iç sofa, ikinci katta L biçimli sofa kullanıldığı izlenir. Zemin kattan bahçeye açılan bir kapı mutlaka yer alır.

Evlerin bazılarında bodrum ve zemin üzerinde bir ya da iki kat bulunurken bazılarında “kulluk”¹⁸ üzeri bir ya da iki kat vardır. Kulluk katının hayvan barındırılabilen, samanlık olarak kullanılan bir bölüm olduğu ve buradan bir merdivenle asıl yaşam alanına çıkıldığı düşünülmektedir. Bu katın yüksekliği 2,5 ile 5 metre arasında etrafı açık olarak yapılmış ve zamanla taş duvar ile örülerek kapatılmıştır. Bu zemin katın varlığından dolayı bodrum yapmaya ihtiyaç duyulmamış, çok büyük yapılarda bile inşaat için derin temel kazmak gerekmemiştir. Üst kat ailenin durumuna göre birkaç “içer”¹⁹ ve “mutbak-içer” den oluşabilir. Ailenin evli oğlu, eşi ve çocukları ile bir “içer” de kalabilir²⁰.

Evlerin içi cephelerine oranla daha sadedir. Baş oda özelliği taşıyan bir oda ile karşılaşılmamıştır. Plan şeması açısından iç sofalı ve orta sofalı plan tipleri ile karşılaşılmakta ve odalar sofa çevresinde yer almaktadır. Pencere hizasından başlayarak tüm duvarları dolaşan ahşap pervazlar genellikle tüm yapılarda bulunmaktadır.

1.2. Malzeme ve Teknik

Batı Karadeniz bölgesi geleneksel konutlarında, taşıyıcı sistem kurgusu; ağaç yığma sistem, ahşap karkas sistem ve karma sistem olarak üç ayrı grupta toplanır. Ahşap karkas sistemin, karkas kuruluşun hafif oluşu, katlı yapılar oluşturulabilmesi, mimari çözümlerdeki çeşitliliğe olanak tanınması ve ekonomik olması gibi nedenlerden dolayı ağaç yığma konutlara göre daha fazla olumlu tarafı vardır. İklim koşulları, yörenin bitki örtüsü, gelenekler gibi nedenler de eklendiğinde kârgir yapım tekniği ile ahşap iskelet sisteminin bir arada kullanımı tercih edilmiştir. Bölgede en çok kullanılan duvar oluşturma sistemi hımıştır. Hımış, ahşap çatki sisteminin arasına çeşitli dolgu malzemeleri kullanılarak yapılır.

Kârgir sistem ile ahşap iskelet sisteminin kullanıldığı Bartın evlerinin tümünde zemin kat duvarlar taş, üst katlar ise ahşap karkas arası tuğla ya da farklı dolgu malzemesi ile doldurularak yapılmıştır. İç sıva için bağdadi yöntem kullanılmıştır. 18. yüzyıl ortalarından itibaren dış yüzeylerde sıva yerine ahşap kaplama uygulandığı görülür

Bölgede ahşabın evin temeli, iskeleti, döşemeleri, çatısı, hatta banyo, abdesthane ve mutfak gibi doğrudan doğruya su ile temasta olan yerlerde bile kullanıldığını görmek mümkündür²¹.

¹⁴ İç sofalı örnekler; Yaşar Ergünbaş Evi, Sakalar Evi, Yaşar Tekinok Evi, Murat Sarı Evi, Mehlika Özcan Evi, Ahmet Tokgöz Evi, Ak Ailesi Evi, Suavi Samancıoğlu Evi, Çömelerin Evi ve Hasan Çivi Evi'dir.

¹⁵ Orta sofalı örnekler; Abazalar Evi, Altan Geniş Evi, Kolduraklar Evi, Mehlika Özcan Evi, Ayşe Müdesser Kanbur Evi, Faruk Narin Evi, Hasan Kaptan Evi ve Recep Sinoplu Evi'dir.

¹⁶ Köşe sofalı örnekler; Yaşar Ergünbaş Evi, Faruk Narin Evi, Sevilir Kadirga Evi, Bankoğlu Evi'dir.

¹⁷ “L” sofalı evler; Yaşare Bayraktar Evi, Suavi Samancıoğlu Evi ve Hasan Çivi Evi'dir.

¹⁸ Kulluk; Bartın geleneksel evlerinde zemin kata verilen isimdir.

¹⁹ İçer; Bartın geleneksel evlerinde odaya verilen isimdir.

²⁰ Kafescioğlu 1955, 1-40; Sakaoğlu 1987, 88; Çelikyay 2011, 32.

²¹ Kafescioğlu 1955, 40.



Fotoğraf 6: Kolduraklar Evi



Fotoğraf 7: Alemdarlar Evi

Evler genellikle “bedavra”²² tahtaları ile kaplanmıştır. Bedavra kaplamada 6-8, bazen 10 cm. genişlikte, 6-7 mm. kalınlıkta ve 50 cm. kadar boyunda ince tahtalarla iskeletin yüzü kaplanır. Bedavraların bindirme olarak yapılma tekniğine yörede “kuşkanadı” ya da “balıksırtı” denir²³. Çalışılan evler arasında yalnızca Kolduraklar Evi (foto. 6) ve Alemdarlar Evi’nin (foto. 7) cepheleri sıvalı, diğer evler ahşap kaplamadır²⁴. Ahşabın çıkmalarda ve çatıda da kullanıldığı görülür. Tüm evlerde geniş saçaklı kırma çatı vardır²⁵.

1.3. Cephe Düzeni ve Süsleme

Cephelerde, özellikle yapıların cadde yönünde bulunan ön cephelerinde Ayşe Müdesser Kanbur Evi’nde (foto. 8) olduğu gibi simetrik düzenin hâkim olduğu görülür. Abazalar Evi (foto. 9) dışında çalışılan diğer evlerde giriş kapısı cephenin ortasına yerleştirilerek simetri sağlanmıştır.



Fotoğraf 8: A. Müdesser Kanbur Evi



Fotoğraf 9: Abazalar Evi

Ön cepheler tahtaboş, balkon ya da çıkmalarda süslemelerin yoğunlaşması ile diğer cephelerden ayrılır. Arka cephede yer alan abdesthane ve banyo mekanlarının pencereleri diğer cephelerdekilerden daha küçüktür.

Cephe elemanlarına göre süsleme özellikleri şu şekildedir:

²² Çoğunlukla yatay bazen de düşey olarak birbirine geçmeli ya da bindirmeli olarak kaplanan ince kesitli tahtalara bedavra adı verilir.

²³ Kafescioğlu 1955, 98; Sakaoğlu 1987, 88; Çelikoğlu 2016, 103.

²⁴ Cephesi ahşap kaplamalı olan evler; Hasan Kaptan Evi, Sakalar Evi, Kolduraklar Evi, Sevilir Kadirga Evi, Bankoğlu Evi, Mehlika Özcan Evi, Ayşe Müdesser Kanbur Evi, Suavi Samancıoğlu Evi, Hasan Çivi Evi, Çömelerin Evi, Yoğurtçu Ailesi Evi, Yahyalar Evi, Ümmü Fındık Evi, Ercüment Aslan Evi, Makbule Yoleşen Evi, Murat Sarı Evi, Altan Geniş Evi, Ak Ailesi Evi, Yılmaz Kereste Evi, Yalçın Ailesi Evi, Kadir Arabacı Evi ve Ertuğrul Pir Evi’dir.

²⁵ Eldem 1987, 161, 162, 168; Akdemir ve Korkmaz 2010, 129; Gögebakan 2015, 48.

1.3.1. Tahtaboş: Ana giriş kapısı ön cephe ortasında yer alan evlerde giriş holü üzerinde iki taşıyıcı ile yükselen, balkon kurgusuna benzer yarım çıkma şeklinde olan tahtaboş yörenin karakteristik özelliklerindedir (foto. 10)²⁶.



Fotoğraf 10: Sakalar Evi tahtaboşu

1.3.2. Çıkma: Çıkmalara ile altı evde dört farklı şekilde karşılaşılmıştır. Birincisi; Faruk Narin Evi'nde olduğu gibi zemin kattan başlayan ve üçgen çatı ile biten çıkma (foto. 11), ikincisi; Kolduraklar Evi'nde (foto. 12) karşılaşılan tahtaboşu andıran ve üçgen çatı ile örtülü çıkma, üçüncüsü Bankoğlu Evin'deki (foto. 13) gibi zeminden iki taşıyıcı üzerinde yükselen çıkma, dördüncü ise Makbulü Yoleşen Evi, Yılmaz Kereste Evi ve Ümmü Fındık Evi'nde (foto. 14-15) uygulanan yapının birinci ya da ikinci katında bulunan ve eli böğründe ile desteklenen çıkmadır.



Fotoğraf 11: Faruk Narin Evi



Fotoğraf 12: Kolduraklar Evi



Fotoğraf 13: Bankoğlu Evi



Fotoğraf 14: Makbule Yoleşen Evi

²⁶ Tahtaboş bulunan evler; Sakalar Evi, Yaşare Bayraktar Evi, Mehlika Özcan Evi, Çömelerin Evi, Alemdarlar Evi ve Yoğurtçu Ailesi Evi'dir.



Fotoğraf 15: Yılmaz Kereste Evi



Fotoğraf 16: Ümmü Fındık Evi

Çıkmalarda çoğunlukla Yılmaz Kereste Evi'nde (foto. 15) olduğu gibi kuşakta ya da üçgen çatı kenarlarında küçük ahşap parçalarla yapılmış birbirini tekrarlayan geometrik şekillerden oluşan süslemeler, alınlık içinde ise Ümmü Fındık Evi'nde (foto. 16) olduğu gibi çiçek, yıldız, altıgen gibi motiflerden birinin kullanılarak yapıldığı süslemeler tercih edilmiştir.

1.3.3. Balkon: Tüm evlerde çoğunlukla cephe boyunca uzanan ya da daha küçük boyutlu olan balkonlar görülür²⁷. Bazı balkonların üzeri Yaşar Ergünbaş Evi (foto. 17) ve Murat Sarı Evi'nde (foto. 18) olduğu gibi üçgen alınlıklı çatı ile örtülüdür. Balkonların tümünde Ayşe Müdesser Kanbur Evi (foto. 19) ve Yaşar Ergünbaş Evi'nde (foto. 20) olduğu gibi tavan ya da balkon altında çıtakâri tekniğinde, kademeli çıtalar ile yapılmış eşkenar dörtgen, yıldız, altıgen ya da sekizgen gibi geometrik şekilli süslemeler kullanılmıştır. Balkon korkuluklarının Murat Sarı Evi'nde (foto. 21, çiz. 1)²⁸ olduğu gibi ahşap ya da ferforje olduğu, malzemesi ne olursa olsun mutlaka süsleme özelliği içerdiği görülmektedir.



Fotoğraf 17: Yaşar Ergünbaş Evi. Balkon



Fotoğraf 18: Murat Sarı Evi. Balkon



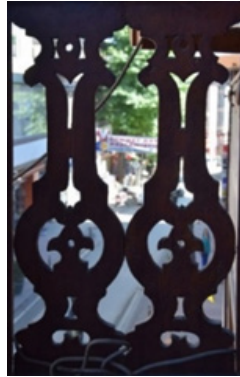
Fotoğraf 19: Ayşe Müdesser Kanbur Evi. Balkon altı çıtakâri süslemesi



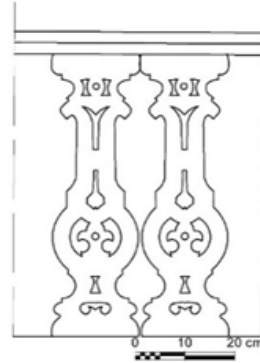
Fotoğraf 20: Yaşar Ergünbaş Evi. Balkon altında yıldız süslemesi

²⁷ Balkon bulunan diğer evler; Faruk Narin Evi, Hasan Kaptan Evi, Kolduraklar Evi, Sevilir Kadırga Evi, Altan Geniş Evi, Ayşe Müdesser Kanbur Evi, Ahmet Tokgöz Evi, Ak Ailesi Evi, Suavi Samancıoğlu Evi, Yoğurtçu Ailesi Evi, Yahyalar Evi, Yalçın Ailesi Evi, Kadir Arabacı Evi, Ertuğrul Pir evi, Makbule Yoleşen Evi, Yaşar Tekinok Evi, Murat Sarı Evi ve Hasan Çivi Evi'dir.

²⁸ Çalışmanın ölçekli çizimleri Elif Özdemir tarafından yapılmıştır. Kendisine teşekkür ederiz.



Fotoğraf 21: Murat Sarı Evi.
Balkon korkuluğu

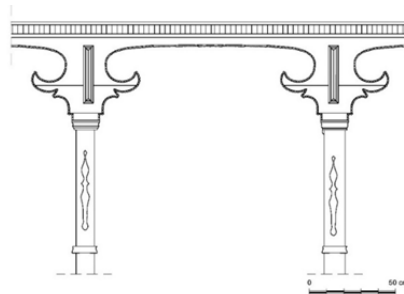


Çizim 1: Murat Sarı Evi. Balkon
korkuluğu

Çalıştığımız evler içerisinde, İstanbul ile yapılan liman ticareti aracılığıyla bölgeye geldiği düşünülen Art Nouveau üslubunu yansıtan süslemeler ile özellikle cephelerde karşılaşılmıştır. Art Nouveau 19. yüzyılın sonu ile 20. yüzyılın başında görülen, kısa sürmesine karşın mimaride etkili izler bırakan bir üsluptur. Ülkemize İtalyan mimar D’Aronco tarafından getirilmiş olduğu bilinen bu üslubun merkezi İstanbul olmakla birlikte, Osmanlı İmparatorluğu’nun gelişmiş merkezlerinde ve bazı kıyı kentlerinde 20. yüzyılın ilk yıllarında görülmüş, 1910’lara kadar sürerek daha küçük kentlerde, anonim mimaride ise 1930’lara kadar Art Deco’ya dönüşerek kullanılmaya devam etmiştir. Lale döneminin ya da Rokoko’nun çeşmeleri, sebilleri süsleyen alçak kabartma motifleri, Barok akımın kıvrımlı çizgileri, Art Nouveau’nun süslemeci karakteri ile kendisine dayanak bulmuştur. Art Nouveau’nun Osmanlıya girişinin ilk olarak ithal edilmiş kullanım eşyalarıyla olduğu ve daha sonra mimaride görüldüğü düşünülmektedir. Bu üslubun en önemli özelliğinin oyma ve applike tekniğinde çiçek ve dalların oluşturduğu sarmaşık motiflerin ve birbirine paralel düz çizgiler ile aynı ve değişik merkezli daireler ya da ovalardan oluşan süslemeler olduğu söylenebilir²⁹. Bartın evlerinde balkonların tümü oyma tekniğinde süslemelerle donatılmış eli böğründe ve başlarında mutlaka oyma tekniğinde S ve C kıvrımlı süslemelerin olduğu taşıyıcılar ile taşınmıştır. Recep Sinoplu Evi balkon taşıyıcıları (foto. 22, çiz. 2), Sakalar Evi tahtaboş taşıyıcılarının başlıkları (foto. 23, çiz. 3) ve Abazalar Evi balkon kemerleri (foto. 24, çiz. 4) Art Nouveau üslubunun sade örnekleri olarak karşımıza çıkmaktadır.



Fotoğraf 22. Recep Sinoplu Evi. Balkon
taşıyıcı süslemeleri

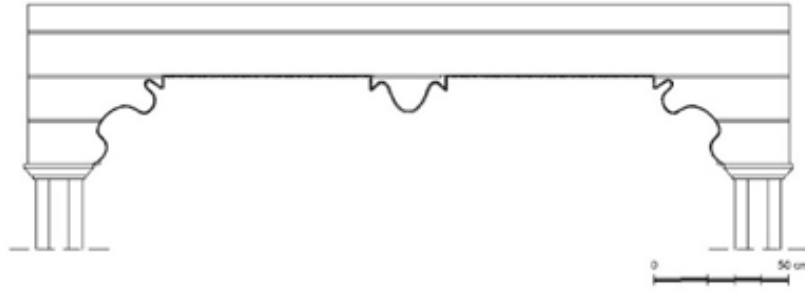


Çizim 2. Recep Sinoplu Evi. Balkon taşıyıcı
başlığı süslemeleri

²⁹ Batur 1985, 1086; Günay 1998, 44; Kuban 2007, 606.



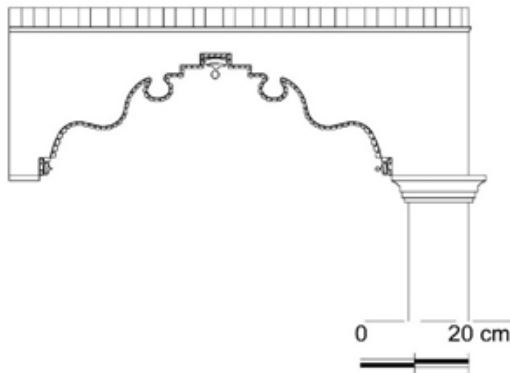
Fotoğraf 23: Sakalar Evi. Tahtaboş taşıyıcı başlığı süslemeleri



Çizim 3: Sakalar Evi. Tahtaboş taşıyıcı başlığı süslemeleri



Fotoğraf 24: Abazalar Evi. Balkon kemer süslemesi



Çizim 4: Abazalar Evi. Balkon kemer süslemesi

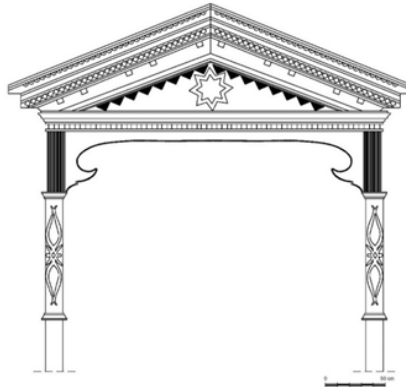
1.3.4. Alınlık: Çalışma kapsamında 15 evde çıkma, tahtaboş ya da balkonların üçgen alınlıklı kırma çatı ile örtülü olduğu ve çoğunun alınlık içinde oyma tekniğinde, kademeli çıtalarla yapılmış yıldız, altıgen gibi geometrik motifler ya da çiçek motifi yer aldığı görülmektedir³⁰. Alınlık içindeki kuşaklarda ya da üçgen çatı saçaklarında üçgen, dikdörtgen ya da eşkenar dörtgen şeklinde kesilmiş küçük ahşap parçalarının art arda dizilmesi ile oluşmuş süslemeler kullanılmıştır. Abazalar Evi (foto. 25) balkon alınlığı ve Sakalar Evi (foto. 26, çiz. 5) tahtaboş alınlığı ahşap işçilik açısından dikkate değer örneklerdir.



Fotoğraf 25: Abazalar Evi. Balkon alınlığı



Fotoğraf 26: Sakalar Evi. Tahtaboş



Çizim 5: Sakalar Evi. Tahtaboş taşıyıcı ve alınlığı

1.3.5. Payanda³¹: Üç evde çatı altlarına yerleştirilen ve tüm çatı altının dolaşan küçük boyutlu payandalar görülmüştür. Bunlar; balkon süslemeleriyle uyumlu, oyma tekniğinde yapılmış çiçek ve dalların oluşturduğu sarmaşık motifli süslemeler ile hareketlendirilmiştir. Faruk Narin Evi'nde (foto. 27) payandanın aşağıya sarkan ucunda, farklı büyüklükte toplardan oluşan ve damla şekline benzetilebilecek sarkıt, duvarla birleşiminde ise içi içe geçmiş dairelerin helezonik hareketi sonucu oluşan kabartma şekillerinden oluşan payanda, Yılmaz Kereste Evi'nde (foto. 28) sarmaşık şekline benzetilebilecek kıvrımları ve uç kısmında sarkıt bulunan payanda, Mehlika Özcan Evi'nde ise diğerlerine göre daha sade bir süsleme özelliği bulunan payanda görülmektedir (foto. 29).

³⁰ Bu evler; Yaşar Ergünbaş Evi, Yaşar Tekinok Evi, Abazalar Evi, Murat Sarı Evi, Yaşare Bayraktar Evi, Mehlika Özcan Evi, Hasan Çivi Evi, Çömelerin Evi, Alemdarlar Evi, Yoğurtçu Ailesi Evi, Yahyalar Evi, Ercüment Aslan Evi, Kolduraklar Evi, Sakalar Evi ve Yılmaz Kereste Evi'dir.

³¹ Çatı saçağı altına yerleştirilen destek elemanlarını taştan yapılmadığı için konsol olarak adlandıramadığımızdan (payandanın cephe destek elemanı olduğunu bilmemize karşın) payanda olarak ifade ettik.



Fotoğraf 27: Faruk Narin Evi.
Çatı saçağı payandası



Fotoğraf 28: Yusuf Kereste Evi. Çatı
saçağı payandası



Fotoğraf 29: Mehlika Özcan Evi. Çatı saçağı payandası

1.3.6. Eli böğründe: Tüm yapılarda çıkma ya da balkon altında eli böğründeler bulunur. Taşıyıcı başlıklarının süslemeleri ile uyumlu biçimde yapıldığı görülen eli böğründeler biçim olarak C ve S kıvrımlı üsluplaştırılmış bitkisel motiflere benzer ve Art Nouveau üslubu özellikleri gösterir. Abazalar Evi ve Kolduraklar Evi'nde olduğu gibi bazı evlerde eli böğründe uçlarında farklı büyüklükte yuvarlaklardan oluşan sarkıtlar yer alır (foto. 30-35). Bazı yapılarda ise Abazalar Evi'nde olduğu gibi bu sarkıtların eli böğründe ile uyumlu şekilde balkon kemerlerinde de bulunduğu görülür (foto.24, 30).



Fotoğraf 30: Abazalar Evi. Eli böğründe



Fotoğraf 31: Kolduraklar Evi. Eli böğründe

1.3.7. Giriş Kapıları: Ahşabın kullanıldığı diğer bir yapı elemanı kapılardır. Türk sivil mimarisinde ev kapılarının zaman zaman çok ince işçilikli olanları bulunabilmekle birlikte, anıtsal yapıların kapılarına göre daha sade olduğu ve evler gibi kapıların da bölgelere göre değişiklikler gösterdiği görülür. Geleneksel Türk evlerinde ana giriş kapıları, büyük ve iki kanatlı olan bahçe kapıları ve kendi başına birer ünite olan oda kapıları tamamen ahşaptan yapılmıştır³². Bartın'da da kapıların tamamı ahşap ve genellikle çift kanatlıdır. Kapı kanatlarının 0,67-0,75 metre genişliğinde ve 2,28-2,45 metre yüksekliğinde olduğu görülür³³. Halka, tokmak, kulp, kilit ve rozetler demirdendir.

Giriş kapılarının cephede yer alışı iki şekildedir. Sokaktan bahçe ile ayrılan evlerin çoğunda giriş kapısı zemin ya da birinci katta, birkaç basamakla çıkılan ve hafifçe içeriye girintisi olan holde yer alır. Sokak ya da cadde üzerinde girişi olan evlerde ise genellikle merdivensiz giriş görülmekle birlikte bazı yapılarda sokak üzerinden birkaç basamakla giriş kapısına ulaşılır. Evlere giriş çoğunlukla birkaç cepheden olup ön cephede yer alan ana giriş kapıları çift kanatlı, diğer cephelerde bulunanlar tek kanatlıdır. Çift kanatlı giriş kapılarının çoğunun üst bölümlerinde giriş sahanlığını aydınlatmak için yapılmış pencere yer alır. Bazı yapılarda aydınlık penceresinin dar uzun dikdörtgen şeklinde kapı yanlarında yer aldığı da olur.

Çalışma yapılan evler arasında dört farklı kapı tipi ile karşılaşılmıştır. Birinci tip kapılarda Yaşar Ergünbaş Evi'nde olduğu gibi³⁴; göğüs ve göbek kısımlarında küçük ahşap parçaların oval şeklinde birbirine birleştirilmesi sonucu oluşan geometrik biçimli süsleme (foto. 36), ikinci tip kapılarda Hasan Kaptan Evi'nin kapısında olduğu gibi³⁵; göbek kısmında düşey, göğüs kısmında yatay çitelerin yan yana dizilmesi ile oluşturulan geometrik süsleme (foto. 37), üçüncü tipte Faruk Narin Evi kapısındaki gibi³⁶ her bölümde üçgen prizma şeklinde ahşap parçaların kullanıldığı örnekler (foto. 38-39, çizim 6), dördüncü tip kapı ise Yalçın Ailesi Evi'nin kapısında (foto. 40) olduğu gibi ilk grup düzenlemenin karmaşıklıkla olan kapılardır. Bahçe kapılarına gelince; günümüzde özgün olmadıkları, yerlerinde değiştirilmiş demir kapılar olduğu izlenmiştir.



Fotoğraf 36: Yaşar Ergünbaş Evi. Giriş kapısı



Fotoğraf 37: Hasan Kaptan Evi. Giriş kapısı

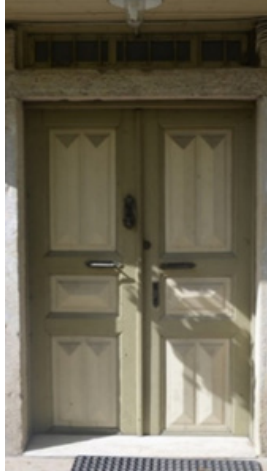
³² Eldem 1987, 80; Çal 2003, 71.

³³ Kemik 1986, 228.

³⁴ Birinci tip kapıya sahip diğer ev Kaynarca Caddesi 14 Numaralı Ev'dir.

³⁵ İkinci tip kapılara sahip evler; Bankoğlu Evi, Ak Ailesi Evi, Yahyalar Evi, Ertuğrul Pir Evi, Yalçın Ailesi Evi ve Makbule Yoleşen Evi'dir.

³⁶ Üçüncü tip kapılara sahip evler; Ayşe Müdesser Kanbur Evi, Sakalar Evi, Kolduraklar Evi, Murat Sarı Evi ve Yaşare Bayraktar Evi'dir.



Fotoğraf 38: Faruk Narin Evi. Giriş kapısı



Çizim 6: Faruk Narin Evi Giriş kapısı



Fotoğraf 39: Ayşe Müdesser Kanbur Evi. Giriş kapısı



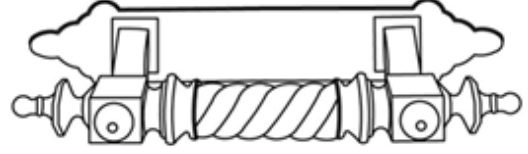
Fotoğraf 40: Yalçın Ailesi Evi. Giriş kapısı

Geçme tekniği ile yapılan çift kanatlı giriş kapıları alt, üst, göbek ve göğüs kısımlarından oluşur. Kapı üstünde bir kısmı özgün kapı çekeceği mutlaka vardır. Göbek kısımlarının göğüs kısmına göre daha yüksek yapıldığı, kapı çekeceğinin üst göbek ile göğüs arasına yerleştirildiği görülür (foto. 41, çiz. 7). Kapılar üstünde özgününde yer alan kapı halkası ve tokmakları farklı tipolojik gruplara³⁷ aittir. Ancak günümüzde bunların birçoğu farklı amaçlarla sökülmüş olduğundan nitelikli birkaç maden eleman ile karşılaşılmıştır. Bunlar; kapı halkaları, tokmakları ve kolları olmak üzere başlıca 3 gruba ayrılmaktadır. Her birinin kendi içinde farklı tipleri vardır (foto. 42-45, çiz. 8-11).

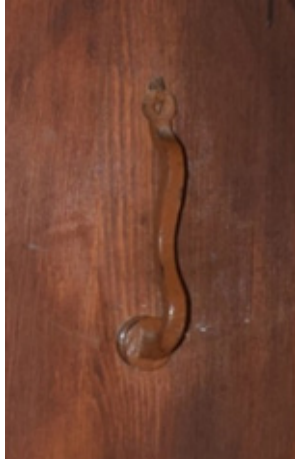
³⁷ Kapı halka ve tokmak tipolojisi için bkz. Çal (1998), Göktaş Kaya (2012).



Fotoğraf 41: Gölbucağı Cad. 14 Numaralı Ev Kapı Çekeceği



Çizim 7: Kapı çekeceği çizimi



Fotoğraf 42: Suavi Samancıoğlu Evi. Kapı tokmağı



Çizim 8: Kapı tokmağı



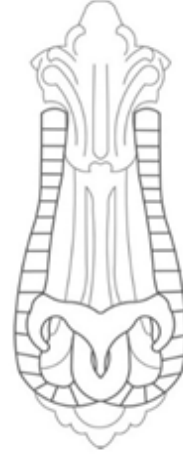
Fotoğraf 43: Faruk Narin Evi. Kapı tokmağı



Çizim 9: Kapı tokmağı



Fotoğraf 44: Faruk Narin Evi. Kapı tokmağı



Çizim 10: Kapı tokmağı



Fotoğraf 45: Mehlika Özcan Evi. Kapı tokmağı

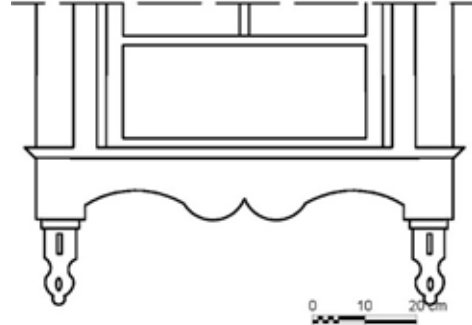


Çizim 11: Mehlika Özcan Evi. Kapı tokmağı çizimi.

1.3.8. Pencereleler: Bartın geleneksel evlerinin çoğunda sonradan değiştirilenler dışında, pencerelerin dikdörtgen şeklinde giyotin (düşey sürme) pencere olduğu ve tüm evlerde çıkma pencerelerinin yuvarlak kemerli, merdivenleri aydınlatan pencerelerin ise diğerlerinden daha yüksek, dikdörtgen ve yuvarlak kemerli olduğu gözlenir (foto. 46, çiz. 12). Çoğu evde pencere aralarına yerleştirilen ve tüm cepheleri dolaşan yörede “kuşluk” olarak anılan ahşap silmelerle cephelere hareket kazandırıldığı da görülür. Ayrıca yapıların çoğunda pencere altlarında oyma tekniğinde yapılmış bitkisel kıvrımlara benzetilebilecek süslemeler bulunur. Giyotin sistemde açılan pencereler üst üste iki kare modülden oluşur. Giriş kapıları bahçe içerisinde ya da doğrudan sokağa açılan tüm evlerde kapı boşluğunun üst kısmında yalnızca süsleme amacıyla yapılmış demir parmaklı sabit pencereler yer alır.



Fotoğraf 46: Ak Ailesi Evi. Pencere



Çizim 12: Ak Ailesi Evi. Pencere çizimi.

1.4. İç Mekân ve Süsleme

1.4.1. Oda Kapıları: Evlerin oda kapılarında da geçme tekniği kullanılmıştır. Oda kapıları evin büyüklüğüne göre, sofa içerisinde konumuna göre çift kanatlı ya da tek kanatlı olarak yapılmış (foto. 47-48), abdesthane ve banyo kapılarının tek kanatlı olduğu ve süsleme unsuru bulunmadığı görülmüştür.



Fotoğraf 47: Sevilir Kadirga Evi Oda kapısı



Fotoğraf 48: Yaşar Ergünbaş Evi Oda kapısı

1.4.2. Dolaplar: Evlerde, mutfakta ve oda içlerinde bir duvarı tamamen kaplayacak şekilde yer alan fonksiyonel dolaplar kullanılmıştır. Bu dolapların ortasında ocak vardır. Mutfak dolaplarının içinde lavabo yer alır. Alçıdan kalıp tekniğinde yapılan ocaklar oyma tekniğinde süslenmiştir. Dolaplarda süsleme yalnızca “oymaca” denilen açık bölümlerde bulunur. Odaya ait ve ortada bırakılmayacak eşyaların konulduğu, hücre, dolap ve yüklükler evin hem iç tasarımına katkıda bulunmakta hem de gece kullanılan şilte, yorgan ve yastıkların gündüz saklanmasında işlevsel rol üstlenmektedir. Odanın bir ya da iki tarafını kaplayan, çoğu zaman gömme olarak yapılmış dolaplar, kullanımına göre “yük dolabı”, “hamam dolabı”, mutfakta ise “hergil dolapları” gibi isimler alır. Dolapların arasında “oymaca” adı verilen ahşap küçük nişler, ocaksız odalarda ise yarım ay şeklinde nişlerin oluşturduğu “çiçeklik” adı verilen bölümler görülür. “Hum içer” denilen ocaklı odaları bulunan evler günümüze ulaşamamıştır³⁸.

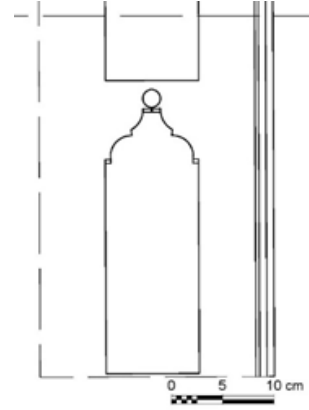
³⁸ Cengiz 2007, 138.

Dolapların altında ortalama 60 cm. kadar yükselen hareketsiz bir kısım, üstte tavana kadar uzanan dolap kapakları ve açık raflar bulunur.

Bölgede dolap kapaklarında önemli bir süsleme bulunmamakla birlikte, Kolduraklar Evi (foto. 49, çiz. 13) ve Ak Ailesi Evi'nde oymaca rafların dikkat çekici olduğu izlenir.



Fotoğraf 49: Kolduraklar Evi. Dolap ve oymaca rafları



Çizim 13: Kolduraklar Evi. Dolap ve oymaca rafları

1.4.3. Tavanlar: Evlerin tümünde tavan, ters tavan ve tekne tavan çeşitleri kullanılmıştır. Basit oyma, çıtakâri ve applike teknikleri ile hareketlilik sağlanmıştır. Tavan kuşaklarında küçük ahşap parçaların birbiri ardına dizilmeleri ile oluşan geometrik süslemeler bulunurken, göbeklerde kademeli çıtalar ile yıldız, altıgen, sekizgen gibi geometrik kompozisyonlar oluşturulmuştur (foto. 50-51). Kolduraklar Evi tavanı çalışılan diğer evlerden farklı özellik gösterir. Oval biçimli tekne tavanda küçük ahşap parçaların yan yana yerleştirilmesi ile oluşan üç sıra kuşak ortasında oval biçiminde çiçek motifi görülür (foto. 52). Ahmet Tokgöz Evi'nde olduğu gibi oda tavanlarında kademeli çıtalarla geometrik şekillerin oluşturulduğu örnekler de vardır (foto. 53). Recep Sinoplu Evi'nde ise applike tekniğinde yapılmış kenar kuşak ile uyumlu tavan göbeği özgün olması açısından önemlidir (foto. 54-55, çiz. 14).



Fotoğraf 50: Faruk Narin Evi. Tavan kuşak süslemesi



Fotoğraf 51: Yaşar Tekinok Evi. Tavan göbeği



Fotoğraf 52: Kolduraklar Evi. Tavan



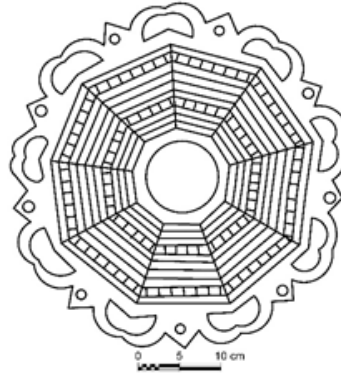
Fotoğraf 53: Ahmet Tokgöz Evi. Tavan



Fotoğraf 54: Recep Sinoplu Evi. Tavan kuşak süslemesi



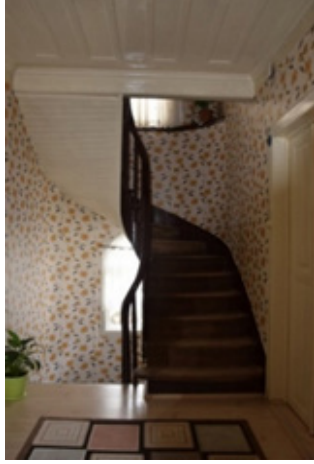
Fotoğraf 55: Recep Sinoplu Evi. Tavan öbeği



Çizim 14: Tavan göbeği çizimi

1.4.4. Merdivenler: Bartın evlerinin tümünde merdivenin sofada yer aldığı ve giriş kapısından gelen misafirin göremeyeceği bir konumda yerleştirildiği görülür. Yaşar Tekinok Evi'nde karşılaştığı gibi çift kollu, düz ya da çıkıklı, iki ya da üç boğumdan oluşan parmaklıkları ile yarım döner merdivenler kullanılmıştır (foto. 56-57). Yuvarlak ya da üzeri düz küpeştenin çoğunlukla küçük bir topuz ile sonlandığı merdiven bitiminde Bankoğlu Evi'nde de olduğu gibi küçük ya da büyük bir sandık odası bulunur (foto. 58). Evlerde ahşabın kullanıldığı

bölümlerden biri de bu sandık odalarıdır³⁹.



Fotoğraf 57: Yaşar Tekinok Evi. Merdiven



Fotoğraf 57: Bankoğlu Evi. Sandık Odası

Sonuç

Tarihi boyunca birkaç kez yaşanan yangın ve sel felaketleri sonucunda özellikle Çarşı içi ve Kırtepe Mahallesi'nde büyük hasarlar yaşayan Bartın'da sivil mimarlık örneklerinin çoğu yok olmuş, sonrasında geleneksel sistem ile modern çarşı düzeninin bir arada kullanıldığı yeni bir kent planı uygulanmıştır. Bu durum kent bütününde geleneksel dokunun parçalanmasına neden olmuştur.

Bartın evlerinde simetrik anlayış egemendir. Tek, ikiz ve sıra evler olarak farklı ev tipleri söz konusudur. İlk örneklerinde bahçe çevresi “daraba” denilen ve günümüzde örneği kalmamış olan ahşap çitlerle çevrili olan Bartın geleneksel evlerinin büyük bölümü geniş bir bahçe içerisinde ve sokaktan bahçe ile ayrılmıştır. Ancak özellikle ilerleyen tarihlerde yapılan örneklerde yapının giriş kapısının cadde ya da sokak üzerinde olduğu ve bahçenin yapının arkasında yer aldığı, yalnızca yapı içerisinde geçerek bahçeye ulaşıldığı görülür. Ayrıca girişi sokak üzerinden olan yapılarda balkon ya da çıkma mutlaka bulunur.

Bazı yapılarda bodrum ve zemin üzerinde bir ya da iki kat bulunurken bazıları “kulluk” üzeri bir ya da iki katlıdır. Kulluk depo, ambar ya da ahır bölümlerini içerebilir.

Sıvaya göre daha dayanıklı olmasından dolayı evlerin cephelerinde bedavra kaplama kullanıldığı görülür. Kâgir sistem ile ahşap iskelet sisteminin kullanıldığı bu evlerde, tüm yapılarda zemin kat duvarlarda taş, üst katlarda ahşap karkas arası tuğla ya da dolgu malzemesi ile doldurularak yapılan “hımış” sistem, içte duvarlarda ise bağdadi sıva kullanılmıştır.

Bartın evlerinde süslemenin cephelerde yoğunlaştığı bölümler özellikle tahtaboş, balkon ve çıkmalardır. Tüm evlerin özellikle giriş cephelerinde yoğun olarak ahşap süslemeye rastlanılır. Süslemeler çitakâri, oyma ve applike teknikleri kullanılarak oluşturulmuştur. Geometrik ve bitkisel süsleme çeşidi kullanılmıştır. Cephelerde tahtaboş, alınlık, eli böğründe ve taşıyıcı başlıklarında süsleme programının birbirine benzemesi ya da aynı

³⁹ Merdiven bitiminde sandık odası bulunan evler; Yaşar Ergünbaş Evi, Sevilir Kadırdga Evi, Faruk Narin Evi, Hasan Kaptan Evi ve Ahmet Tokgöz Evi'dir.

olmasından, aynı ustaların çalıştığı ve aynı kalıpların kullanıldığı sonucuna varılabilir. Üslup açısından ahşap süsleme programı Barok, Ampir ve Art Nouveau etkisindedir. Batı etkisi döneminde Osmanlı toplumuna giren başta başkent İstanbul olmak üzere çevresini etkisi altına alan bu üsluplarla Bartın gibi bir Anadolu kentinde karşılaşılması Bartın Limanı'ndan yapılan gemi ticaretinin sonucudur. Liman ticareti sırasında İstanbul'da görülen bazı yenilikler, kentin yeniden imar edildiği dönemlerde konutlara uygulanmıştır. İstanbul yapılarında görülmeye alışkın olunan, 19. yüzyılın sonu ile 20. yüzyılın başında görülen Barok ve Art Nouveau üslupları evlere uygulanmış, ancak bir taşra kenti olan Bartın'da ekonomik nedenlerden dolayı İstanbul evlerine göre ahşap işçiliği daha sade yapılabilmektedir.

Bartın evlerinde diğer Batı Karadeniz Bölgesi evlerinin aksine yapı içleri dışlarına göre daha sadedir. Yalnızca tavanlarda ahşap süslemeye rastlanır. Bunlar birbiri ile benzerlik gösterir.

Batı Karadeniz bölgesinde olmasına rağmen, çok yakınında olan Safranbolu, Bolu ve Kastamonu evleri ile arasında farklılıklar gözlenmektedir. En göze çarpan farklılığın malzeme, teknik ve plan açısından olduğu söylenebilir. Malzeme ve teknik farklılık nedenlerinden birisi dönem farklılığıdır. Bundan kastedilen Bartın kentinde yaşanan felaketler sonucu sürekli yeni evler inşa edilmek zorunda kalınması, çevre kentlerin geleneksel evlerinden daha geç tarihli yapılara sahip olmasıdır. Bu dönemsel farklılık malzeme, teknik, biçim ve üslup farklılıklarına yol açmıştır. Çevre kentlerin geleneksel dokusundan farklı bir konut mimarisine sahip olmasının diğer bir nedeni; iklim özelliklerinin Bartın'da adı geçen diğer Batı Karadeniz illerine göre daha yumuşak ve nemli olmasıdır. Bundan dolayıdır ki; ahşap kullanımında daha fazla Karadeniz bölgesi özellikleri gösterir. Duvar yapım tekniği olarak Bolu ve Safranbolu'da Bartın gibi hımsız duvar tekniği kullanılmakta ancak Bartın'dan farklı olarak cephelerde bedavra kaplama yerine sıva tercih edilmektedir. Başka bir farklılık ise; Bartın'da dışa dönük geleneksel yaşam kültürünün evlere yansımış olmasıdır. Oysa Bolu, Kastamonu ve Safranbolu toplumsal yapı olarak Bartın'dan daha geleneksel, daha kapalı bir toplum yapısına sahiptir. Örneğin Safranbolu'da mahremiyet düşüncesinin sonucu olarak, bahçe duvarları yüksektir. Safranbolu evi pencerelerinde panjur varken, Bartın evlerinde panjur kullanımına rastlanmaz. Ayrıca Bartın evlerinde balkon kullanımı ve cephelerde ahşap süsleme yaygınken, bölgenin diğer evlerinde süsleme daha çok iç mekanlardadır.

Sonuç olarak; Bartın, geleneksel evlerini koruma konusunda çok başarılı olamamıştır. Günümüzde ayakta kalmayı başarmış olan evler şehrin içinde dağınık durumdadır. Kent merkezinde restorasyon çalışmaları sonucunda işlev değişikliği ile yaşamını sürdüren geleneksel evler olmakla birlikte mahalle aralarında bulunan birçok yapının yıkılmaya terk edildiği gözlenmektedir. Bu çalışma sonuçları hızla yok olan Bartın geleneksel evleri için bir belge niteliği taşıması, koruma bilinci oluşturulması ve tarihi çevrelerin sürdürülebilirliği açısından önemlidir.

ÇALIŞILAN BARTIN GELENEKSEL EVLERİ			
	ADI	ADRES	ADA/PARSEL
1	Yaşar Ergünbaş Evi	Okulak Mah.Turna Sok. No:2	202/75
2	Faruk Narin Evi	Köyortası Mah. Mahmut A. Cad.No:8	258/2
3	Hasan Kaptan Evi	Orduyeri Mahallesi Kaynarca Cad. No:18	418/4-5
4	Sakaoğlu Evi	Kırtepe Mah. Asma Cad. No:44	164/11
5	Kolduraklar Evi	Orta Mah. Uzunyol Cad. No:21	191/67
6	Yaşar Tekinok Evi	Gölbucağı Mah.114. Cad. No:6	5/6
7	Abazalar Evi	Gölbucağı Mah.114. Cad. No:2	5/10
8	Recep Sinoplu	Kemerköprü Mah. Şadırvan Cad. No:12	241/7
9	Murat Sarı Evi	Kemerköprü Mah. Şadırvan Cad. No:8	241/22
10	Sevilir Kadirga Evi	Okulak Mahallesi Kanlırmak Cad. No:20	198/6
11	Bankoğlu Evi	Okulak Mah. Turna Sok. No:15	201/23
12	Yaşare Bayraktar Evi	Demirciler M. Zübeyde H. C. No:18	70/17
13	Altan Geniş Evi	Kırtepe Mah. Asma Cad. No:24	176/16
14	Mehlika Özcan Evi	Okulak Mahallesi Kanlırmak Cad. No:10	197/7
15	Ayşe Müdesser Kanbur Evi	Orduyeri Mah. FSM Cad. No:68	40/16
16	Ahmet Tokgöz Evi	Okulak Mah. Topçukonağı Cad. No:71	190/13
17	Ak Ailesi Evi	Orta Mah. Şişmanlar Sok. No:9	554/82
18	Suavi Samancıoğlu Evi	Okulak Mah. Samancıoğlu Cad.	211/6
19	Hasan Çivi Evi	Okulak Mah. Tersane Cad. No:42	183/34
20	Çömeler Evi	Kırtepe Mah. Asma Cad. No:42	164/9
21	Yılmaz Kereste Evi	Gölbucağı Mah.114. Cad. No: 33	6/21
22	Alemdarlar Evi	Gölbucağı Mah.114. Cad. No: 40	4/36
23	Yoğurtçu Ailesi Evi	Orduyeri Mahallesi Kaynarca Cad. No: 14	418/40
24	Yahyalar Evi	Kırtepe Mah. Eski Konak Cad. No:59	144/49
25	Yalçın Ailesi Evi	Orduyeri Mah. F.S.M.Cad. No:65	417/57
26	Kadir Arabacı Evi	Orta Mahalle Rifat Ilgaz Cad. No: 17	70/10
27	Ertuğrul Pir Evi	Orta Mah. Rifat Ilgaz Cad No: 19	70/9
28	Ümmü Fındık Evi	Kemerköprü Mah. Salamoğlu Sok. No:24	107/9
29	Ercüment Aslan Evi	Okulak Mah. Kavaklı Cad.No:42	197/11
30	Makbule Yoleşen Evi	Köyortası Mah. Şener Birsöz Sok. No:14	254/24

MİMARİ ÖZELLİKLERİNE GÖRE İNCELENEN EVLER							
	YAPININ ADI	BAHÇE DÜZENLEMESİNE GÖRE			SOFA DÜZENLEMESİNE GÖRE		
		Tek Evler	İkiz Evler	Sıra Evler	Orta Sofalı	Köşe Sofalı	İç Sofalı
1	Yaşar Ergünbaş Evi	X				X	X
2	Faruk Narin Evi	X			X	X	
3	Hasan Kaptan Evi		X		X		
4	Sakaoğlu Evi	X					X
5	Kolduraklar Evi	X			X		
6	Yaşar Tekinok Evi	X					X
7	Abazalar Evi	X			X		
8	Recep Sinoplu	X			X		
9	Murat Sarı Evi	X					X
10	Sevilir Kadırga Evi	X				X	
11	Bankoğlu Evi	X				X	
12	Yaşare Bayraktar Evi	X			X		X
13	Altan Geniş Evi		X		X		
14	Mehlika Özcan Evi	X			X		X
15	Ayşe Müdesser Kanbur Evi	X			X		
16	Ahmet Tokgöz Evi		X				X
17	Ak Ailesi Evi	X					X
18	Suavi Samancıoğlu Evi	X					X
19	Hasan Çivi Evi	X					X
20	Çömeler Evi	X					X
21	Yılmaz Kereste Evi			X			
22	Alemdarlar Evi	X					
23	Yoğurtçu Ailesi Evi	X					
24	Yahyalar Evi	X					
25	Yalçın Ailesi Evi	X					
26	Kadir Arabacı Evi	X					
27	Ertuğrul Pir Evi	X					
28	Ümmü Fındık Evi	X					
29	Ercüment Aslan Evi	X					
30	Makbule Yoleşen Evi	X					

AHŞAP İŞÇİLİĞİNE GÖRE İNCELENEN EVLER									
SIRA NO	YAPININ ADI	AHŞAP SÜSLEMENİN YER ALDIĞI ELEMANLAR							
		Kapı	Pencere	Tahtaboş	Balkon	Alınlık	Çıkma	Eli Böğüründe	Tavan
1	Yaşar Ergünbaş Evi	X	X		X	X		X	X
2	Faruk Narin Evi	X	X		X	X		X	X
3	Hasan Kaptan Evi		X		X			X	X
4	Sakaoğlu Evi			X	X	X		X	
5	Kolduraklar Evi			X	X	X		X	X
6	Yaşar Tekinok Evi				X			X	X
7	Abazalar Evi		X		X	X		X	X
8	Recep Sinoplu		X		X	X		X	X
9	Murat Sarı Evi		X		X			X	
10	Sevilir Kadirga Evi		X		X			X	X
11	Bankoğlu Evi		X		X				
12	Yaşare Bayraktar Evi		X	X		X			X
13	Altan Geniş Evi		X		X			X	
14	Mehlika Özcan Evi		X	X		X			X
15	Ayşe Müdesser Kanbur Evi	X	X		X			X	
16	Ahmet Tokgöz Evi		X		X			X	X
17	Ak Ailesi Evi		X		X			X	X
18	Suavi Samancıoğlu Evi		X		X			X	X
19	Hasan Çivi Evi				X	X		X	X
20	Çömeler Evi			X		X			X
21	Yılmaz Kereste Evi	X	X			X	X	X	
22	Alemdarlar Evi	X	X	X		X			
23	Yoğurtçu Ailesi Evi	X		X	X	X		X	
24	Yahyalar Evi	X	X		X	X		X	
25	Yalçın Ailesi Evi	X	X		X		X	X	
26	Kadir Arabacı Evi				X			X	
27	Ertuğrul Pir Evi		X		X			X	
28	Ümmü Fındık Evi	X	X			X	X	X	
29	Ercüment Aslan Evi		X		X	X		X	
30	Makbule Yoleşen Evi		X		X	X	X	X	

Kaynakça

Kaynakça

- Akdemir, M. Z. ve Korkmaz, E. (2010). Geleneksel Konut Dokularında Malzemenin Çatı ve Cephe Kuruluşuna Etkileri: Batı Karadeniz Bölgesi Örneği. 5. Ulusal Çatı ve Cephe Sempozyumu, İzmir, 129-135
- Aşçıoğlu, E. (1970). İktisadi ve Sosyal Yönleriyle Bartın. İstanbul: Ahmet Sarı. İstanbul.
- Batur, A. (1985). Batılılaşma Döneminde Osmanlı Mimarlığı. Tanzimat'tan Cumhuriyet'e Türkiye Ansiklopedisi, İletişim Yayınları, İstanbul, 4, 1037-1088.
- Cansever, N. (1965). Bütün Yönleriyle Bartın. İstanbul: Ersan Kollektif Şirketi.
- Cengiz, B. (2007). Bartın Çayı Peyzaj Özelliklerinin Saptanması ve Değerlendirilmesi Üzerinde Bir Araştırma. Doktora Tezi, Ankara Üniversitesi Fen Bilimleri Enstitüsü, Ankara.
- Çam Bağdatlı, F. (2014). Antik Dönemde Bartın. Osmanlı'dan Cumhuriyet'e Belge ve Fotoğraflarla Bartın, 15, 29.
- Çal, H. (1999). Osmanlı Kapı Halkaları ve Kapı Tokmakları. Osmanlı, 11, 275- 284.
- Çal Ataoğuz, Ö. (2003). Beypazarı'nın Geleneksel Evlerinde Kapılar. Sosyal Bilimler Dergisi, Konya, 9, 65-93.
- Çelikoğlu, Ş. (2016). Bartın İlinin Kültürel Coğrafyası. Ankara: Pegem Akademi. Çelikyay, S. (2011). Batı Karadeniz'deki Geleneksel Ahşap Evlerin Özellikleri ve Özgün Detaylar, Mimar: Üç Yıllık Mimarlık Kültürü Dergisi, 40, 32-36.
- Çilsüleymanoğlu, S. (1996). Bartın Halk Kültürü.1-2, Ankara: Türk Tarih Kurumu.
- Eldem, S. H. (1987). Osmanlı Dönemi Türk Evi. I, İstanbul: Güzel Sanatlar A.Ş.
- Gögebakan, Y. (2015). Karakteristik Bir Değer Olan Geleneksel Türk Evi'nin Oluşumunu Belirleyen Unsurlar ve Bu Evlerin Genel Özellikleri. İnönü Üniversitesi Kültür ve Sanat Dergisi, 1/1, 41-55.
- Göktaş Kaya, L. (2010). Geleneksel Kapı Halka ve Tokmakları: Safranbolu. Z.K.Ü. Sosyal Bilimler Dergisi, 6/12, 341-369.
- Görmüş Çetinkale, Sevgi ve Açıksöz, S. (2007). Kentsel Peyzajda Geleneksel Dokunun Sürdürülebilirliği: Bartın Örneği. Ankara Üniversitesi Ziraat Fakültesi Tarım Bilimleri Dergisi, 13/2, 81-88.
- Günay, R. (1998). Türk Ev Geleneği ve Safranbolu Evleri. İstanbul: Yem.
- Kafescioğlu, R (1955). Kuzeybatı Anadolu'da Ahşap Ev Yapıları. İstanbul: Pulhan.
- Kemik, C. (1986). Bartın Evler ve Kentsel Değerleri Üzerine Bir Araştırma. Yıldız Üniversitesi Fen Bilimleri Enstitüsü, Yüksek Lisans Tezi, İstanbul.

Kuban, D. (2007). Osmanlı Mimarisi. İstanbul: Yem.

Sakaoğlu, N. (1987). Amasra'nın Üç bin Yılı. Zonguldak: Zonguldak Valiliği.

Strabon, G. (2015). Antik Anadolu Coğrafyası Kitap: XII-XIII-XIV, İstanbul: Arkeoloji ve Sanat.

Tuncel, M. (1992). Bartın, Türkiye Diyanet Vakfı İslam Ansiklopedisi, 5, 88.