

DERLEME

REVIEW

Türkiye Et Üretiminin Mevcut Durumu, Sorunları ve Çözüm Önerileri

Mehmet Kenan TÜRKYILMAZ

Kocatepe Vet J (2010) 3 (2): 83-90

Anahtar Kelimeler
Türkiye
Hayvancılık
Et
Üretim

Key Words
Livestock
Meat
Production
Turkey

Adnan Menderes Üniversitesi
Veteriner Fakültesi
Zootekni ABD
Aydın
Türkiye

* Corresponding Author
Email: mkturkyilmaz@adu.edu.tr
Tel: 0 537 983 17 44

Ö Z E T

Türkiye et üretimi 2008 yılı itibarıyla 1603 bin ton olarak gerçekleşmiştir. Bu miktar üretimde bulunan hayvancılığın kendine özel birçok sorunu halen çözüm beklemektedir. Örneğin, hayvanların verim düzeyleri istenilen düzeye çıkarılmamıştır. Girdi fiyatları oldukça yüksek seyretmektedir ki, hayvan yetiştiricileri artan üretim maliyetleri nedeniyle her geçen gün sektörden uzaklaşmaktadırlar. Üretilen hayvan ve hayvansal ürünler gerektiği gibi ihracat şansı yakalayamazken, bu ve benzeri ürünlerin ithalat miktarları her geçen gün artmaktadır. Bu derlemenin amacı Türkiye hayvancılığının içinde bulunduğu durumun ortaya konulması, sorunlarının saptanması ve bu sorunlara çözüm önerileri getirilmesidir.

•••

The Present Situation of Meat Production, Its Problems and Solution Proposals

S U M M A R Y

Meat production in Turkey in 2008 was recorded as 1.603.000 tons. Livestock sector that producing such amount of animal products has a lot of special problems is still waiting solutions. For example, productivity in animal production is insufficient. Because of high input prices many producers are gradually leaving the animal production. The export chance of animal products is still low, but importation of animal products is gradually rising. The main purposes of this article were to reveal the present situation of the livestock production in Turkey, to determine the problems and to produce proper solution proposals.

GİRİŞ

İnsan vücudu protein sentezi için gerekli birtakım esansiyel aminoasitleri (löysin, lizin, izolöysin, valin, metionin, fenilalanin, treonin ve triptofan) dışarıdan sağlamak zorundadır. Bu esansiyel aminoasitlerin başlıca kaynağı ise hayvansal gıdalardır. Erişkin bir insanın yeterli ve dengeli bir şekilde beslenebilmesi için günlük 0,75 g/kg hayvansal gıda tüketmesi gerekmektedir.¹

Hayvansal gıdalar içerisinde etin önemi büyüktür. Dünya et üretimi 2008 yılı verilerine göre 279,95 milyon ton olarak kaydedilmiştir. Türkiye toplam et üretimi ise aynı yıl için 1603 bin ton olarak gerçekleşmiş olup, bu değer dünya et üretiminin %0,57'sini oluşturmaktadır. 2008 yılı itibariyle Türkiye toplam et üretiminin %70,1'inin kanatlı etinden oluştuğu, geri kalan kırmızı etin ise %77,1'inin sığır etinden meydana geldiği belirlenmiştir.^{2,3}

Türkiye Hayvan Varlığı

Türkiye hayvan varlığının 2000-2008 yılları arasındaki değişimi Çizelge 1'de verilmiştir.² Çizelge 1'e göre sığır hariç diğer türlerin tamamında sayı olarak düşüşler gözlenmektedir. Sığır sayısı 2002 yılında %7,1 oranında bir düşüş gösterse de 2008 yılı sığır varlığının 2000 yılına göre sayı olarak önemli bir değişim göstermediği anlaşılmaktadır. Buna karşın, bu dönemde manda sayısının %40,9, koyun sayısının %15,9, keçi sayısının %22,3, kanatlı sayısının ise %5,8 oranında azaldığı saptanmıştır. 2008 yılı itibariyle hayvan türleri arasında sayısı en fazla azalan türün manda olduğu tespit edilmiştir.

Söz konusu dönemde Türkiye hayvan varlığındaki eğilimler ise Şekil 1'de verilmiştir.

Üretim ve Verimlilik Durumu

Hayvan sayılarındaki düşüşe paralel olarak, kesilen hayvan sayısında da önemli düşüş görülmektedir (Çizelge 2).² Bununla birlikte bu dönemde kesilen kanatlı hayvan sayısının %49,3 oranında arttığı belirlenmiştir. Kesilen hayvan sayıları açısından özellikle kesilen keçi sayısının 2000-2008 yılları arasında %34,1 oranında azaldığı ortaya çıkmıştır.

Kesilen bu hayvanlardan elde edilen et miktarları Çizelge 3'de verilmiştir.² Çizelge incelendiğinde kesilen hayvan sayılarına paralel olarak üretilen et miktarlarında da önemli düşüşlerin olduğu gözlenmektedir. Üretilen koyun ve keçi eti miktarları bu dönemde sırasıyla %13,5 ve %33,3 oranında azalmıştır. Buna karşın üretilen beyaz et miktarı bu dönemde %39,6 oranında artarak 2008 yılı itibariyle 1123 bin tona ulaşmıştır. Türkiye'nin 2008 yılı toplam et üretimi ise 1603 bin ton olarak kaydedilmiştir.

Hayvan sayılarında azalmaların tespit edildiği 2000-2008 yılları arasında hayvanların verim düzeylerinde de önemli değişiklikler gözlenmiştir. Örneğin Çizelge 4²'de izleneceği üzere sığır ve manda karkas veriminin bu dönemde sırasıyla %26,6 ve %6,9 oranında arttığı, koyun ve keçiden elde edilen karkas ağırlıklarının ise sırasıyla %4,9 ve %2,2 oranında azaldığı kaydedilmiştir.

Ürün ve Girdi Fiyatları

Hayvansal üretim yapan işletmelerin ekonomik yaşamlarını sürdürebilmeleri belirli bir oranda kar elde etmelerine bağlıdır. İşletme karını artırmanın bir yolu da elde edilen ürünü en yüksek fiyattan satmaktan geçmektedir. Bu anlamda 2000-2008 yılları arasında hayvansal işletmelerin hayvanlarını sattıklarında ellerine geçen fiyatlar ile perakendecilerin et satış fiyatları Çizelge 5 ve Çizelge 6'da verilmiştir.²

Çizelge 5'de görüldüğü üzere, 2000-2008 yılları arasında yetiştiricilerin eline geçen fiyatlar itibariyle fiyatı en çok yükselen hayvan türünün sığır (inek) olduğu, bunu koyunun izlediği anlaşılmaktadır. Canlı hayvan satış fiyatları temelinde inek, dana ve koyun satış fiyatlarının yıllar itibariyle belirli bir oranda yükseldiği görülmektedir. Buna karşın keçi satış fiyatının nispeten dalgalı bir seyir izlediği belirlenmiştir. Örneğin, 2001 yılında yaklaşık olarak yarı fiyatına düşen keçi fiyatının 2002 yılında bir toparlanma sürecine girdiği, 2004 yılında ise tekrar düştüğü saptanmıştır.

Çizelge 6'da yetiştiriciler kadar tüketicileri de yakından ilgilendiren sığır, koyun, keçi ve tavuk eti perakende satış fiyatlarının 2000-2008 döneminde 2000 yılına göre sırasıyla %312,2, %296,6, %281,1 ve %275,9 oranında arttığı gözlenmektedir. Yetiştiricilerin eline geçen fiyatlar ile perakendecilerin satış fiyatları arasındaki farkın Türkiye'de genellikle araçlar tarafından paylaşıldığı bilinmektedir. Yetiştiricilerin eline geçen fiyatlar ile perakende et satış fiyatlarının 2000-2008 yılları arasındaki seyri ise Şekil 2'de verilmiştir.

Şekil 2'de görüldüğü üzere, hayvan yetiştiricisinin eline geçen fiyatlar ile perakendecilerin et satış fiyatları arasında 2001-2003 yılları arasında önemli bir açılmanın yaşandığı tespit edilmiştir. Normal şartlarda birbirine paralel seyretmesi gereken bu eğrilerin birbirinden bağımsız hareket etmesi söz konusu dönemde fiyatların perakendecilerin lehine bir artış gösterdiğini işaret etmektedir. Piyasa koşullarının normale dönmesiyle birlikte bu açıklığın 2003 yılından sonra düzene girdiği ve fiyatların normal seyrine kavuştuğu izlenmektedir.

Hayvansal üretimde kullanılan önemli bir üretim faktörü olan yemin hayvancılık işletmelerinde katılan toplam maliyetin %60-65'ini oluşturduğu bilinmektedir. Toplam maliyet içerisindeki önemli yeri itibariyle et fiyatlarını doğrudan etkileyen yemin

2000-2009 yılları arasında gerçekleşen satış fiyatları Çizelge 7'de verilmiştir.^{4,5}

Çizelge 7'de görüldüğü gibi, 2000-2009 yılları arasında yem fiyatlarında yaklaşık dört katlık bir artışın yaşandığı izlenmektedir. Yem fiyatındaki artışlar özellikle 2007 ve 2008 yıllarında dikkati çekmektedir. Örneğin sığır besi ve sığır süt yemi fiyatının 2007 yılında bir önceki yıla göre sırasıyla %25,81 ve %25,00 oranında arttığı görülmektedir. Bu yükseliş 2008 yılında da hız kesmemiş ve 2008 yılında sığır besi ve sığır süt yemi fiyatı 2007 yılına göre sırasıyla %20,51 ve %22,50 oranında artmıştır. Sonuç olarak 2009 yılı itibarıyla sığır besi ve etlik piliç yemi fiyatlarının 2000 yılına göre sırasıyla %362,37 ve %358,82 oranında artarak 0,43 ve 0,78 TL/kg'a ulaştığı görülmektedir.

Hayvancılık işletmelerinde kullanılan girdilerin başında gelen motorin ve gübre fiyatlarının 2000-2009 yılları arasındaki değişimi Çizelge 8'de verilmiştir.⁴

Çizelgeden görüleceği üzere 2000 yılında 44 kış olan motorinin litre fiyatı geçen dönem içinde 6,2 kat artarak 2008 yılında 2,74 TL/l'ye ulaşmıştır. Diğer önemli bir girdi faktörü olan gübrenin birim satış fiyatı ise motorini geçmiş ve gübrenin birim satış fiyatı söz konusu dönemde 8,4 kat artarak 2008 yılında 0,76 TL/kg olarak kaydedilmiştir.

Hayvancılık işletmelerinin kullandığı bazı temel girdi fiyatları ile kırmızı ve beyaz et satış fiyatlarının 2000-2008 yılları arasında göstermiş olduğu hareket Şekil 3'de verilmiştir.

Şekil 3'de görüldüğü üzere bu dönemde fiyatı en çok yükselen girdi faktörünün gübre olduğu anlaşılmaktadır. Gübre birim satış fiyatı bu dönemde yaklaşık dokuz kat artış göstermiştir. Gübreyi bir diğer önemli girdi faktörü olan motorin izlemektedir ki, onun fiyatı da bu dönemde yaklaşık yedi kat artmıştır. Bu iki girdi faktörünün direkt olarak etkisiyle sığır besi ve etlik piliç yemi fiyatlarının da 2000-2008 yılları arasında yaklaşık olarak 4,5 kat arttığı görülmektedir. Bu dönemde sığır ve tavuk eti fiyatları ise sırasıyla yaklaşık 4,0 ve 3,5 kat artış kaydedebilmiştir.

Hayvan ve Hayvansal Ürün Dış Ticareti

Türkiye'nin 2000-2008 yılları arasında yapmış olduğu canlı hayvan, et ve et ürünleri ithalat ve ihracat değerleri Çizelge 9 ve Çizelge 10'da verilmiştir.⁶⁻⁹

Çizelge 9'da görüldüğü üzere Türkiye'nin canlı küçükbaş hayvan ve et ithalatı bulunmamaktadır. Canlı büyükbaş hayvan ithalatında ise özellikle son dört yılda belirli bir hareket gözlenmektedir. Türkiye'nin hayvan ve hayvansal ürünler ithalatında en önemli yeri et ürünleri tutmaktadır. Türkiye'nin 2008 yılı et ürünleri ithalatının 2000 yılına göre %170,1 oranında artarak 88,5 tona ulaştığı izlenmektedir.

Çizelge 10'dan izleneceği üzere Türkiye'nin bazı yıllar canlı hayvan ihracatı yaparken, bazı yıllar herhangi bir canlı hayvan ihracatında bulunmadığı anlaşılmaktadır. Et ihracatı da 2000 yılına göre oldukça azalmış olup, 2008 yılında 68071,8 ton et ihracatı yapıldığı görülmektedir. Bununla birlikte, söz konusu yıllarda et ürünleri ihracatında belirli bir artış eğiliminin sürdüğü görülmektedir. Türkiye'nin et ürünleri ihracatının 2000 yılına göre %215,5 oranında artarak 2008 yılında 1067,7 tona ulaştığı izlenmektedir.

Et Üretim Sorunları ve Çözüm Önerileri

Türkiye et üretiminin çözüm bekleyen birçok sorunu bulunmaktadır. Bununla birlikte bunların bazıları öncelikli olup, kısa bir süre içinde çözüme kavuşturulmaları gerekmektedir. Bu sorunlar ve çözüm önerileri aşağıda maddeler halinde verilmeye çalışılmıştır.

1. Türkiye'de büyükbaş ve küçükbaş hayvan sayıları her geçen yıl azalmaktadır. Hayvan varlığındaki bu azalmanın en önemli nedeni artan üretim maliyetleri altında ezilen hayvan yetiştiricilerinin sektörü terk etmeleridir. Bilindiği üzere bir işletmenin ekonomik faaliyetlerine devam edebilmesinin tek yolu ürettiği malı maliyetinin bir miktar üzerinde bir fiyata satabilmesidir. Aksi halde hayvan yetiştiricisi doğrudan ve/veya dolaylı yollarla mali olarak desteklenmek zorundadır. Türkiye'de hayvansal üretime yönelik olarak verilen mali desteklerin miktarı son yıllarda oldukça azalmıştır. İşletmelere özellikle girdilerin sağlanması aşamasında mali yönden yardımcı olunması gerekmektedir.

2. Türkiye'de yumurta ve piliç eti üretimi ayrı tutulursa, hayvansal üretimde verimlilik oldukça düşüktür. Verim düşüklüğünün başlıca nedeni hayvanların genetik yapılarının istenilen düzeye getirilememiş olmasıdır. Konu ile ilgili ıslah çalışmalarının bir devlet politikası haline getirilmesi ve uzun vadeli çalışma programlarının düzenlenmesi sağlanmalıdır. Bu anlamda Üniversiteler, Bakanlık, Sanayi Kuruluşları yardımlaşmasının sağlıklı şekilde kurulması faydalı olacaktır.

3. Hayvansal üretimde doğrudan veya dolaylı etkiler ile maliyetlerin giderek yükseldiği görülmektedir. Maliyet faktörlerinden en önemlisi olan yemin satış fiyatının oldukça yüksek olduğu bilinmektedir. Yem fiyatlarında özellikle 2007-2008 yıllarında görülen yükselişler her ne kadar artan girdi fiyatlarına bağlansa da bunda en önemli faktörün söz konusu yıllarda yaşanan aşırı kuraklık olduğu söylenebilir.

Ayrıca Türkiye'de kaliteli kaba yem açığı bulunmaktadır. Çayır ve meraların ıslahı ile kaliteli kaba yem ihtiyacının bir ölçüde karşılanabileceği düşünülmektedir. Yem üretiminde kullanılan girdilerin (akar-yakıt, gübre vs. gibi) fiyatları düşürülerek veya yem bitkilerine verilen destekler artırılarak üretim maliyetleri aşağı çekilebilir.

4. Türkiye toplam et üretiminin tavuk eti hariç olmak üzere son yıllarda düşmeye başlamasının bir diğer nedeni pazarlama kanallarının uzun olmasından dolayı pazarlama maliyetlerinin yüksek olmasıdır. Özellikle, kırmızı et pazarlanmasında, tüketicinin şehir veya kırsal alanda bulunmasına göre değişmekle birlikte, ortalama 5-6 aracının (komisyoncu) bulunduğu görülmektedir. Tavuk eti pazarlama kanalı ise kırmızı ete göre kısa olmakla birlikte, pazarlamada verimlilik istenilen düzeye çıkarılamamıştır. Diğer yandan, hayvansal ürünlerin pazarlandığı piyasanın oligopsonik yapısı hayvan yetiştiricisinin pazarlık şansını elinden almakta ve yetiştiriciyi az sayıda büyük firmayla karşı karşıya getirmektedir.

5. Bugün içine düşülen durum göstermiştir ki, hayvancılığa verilen devlet destekleri yeterli olamamaktadır. Özellikle süt ve buzağı için verilen desteklerin, damızlık materyalin yetiştiricinin elinde tutulmasıyla direkt ilişkili olduğu ortaya çıkmıştır. Diğer taraftan, ihracat desteklerinin de son derece yetersiz olduğu anlaşılmaktadır. Örneğin, 2007 yılında Avrupa Birliği (AB) kanatlı eti ihracatı için ton başına 450 € verirken, Türkiye 26\$ destek vermiştir.¹⁰ Türkiye, gelişmiş ülkelerin de yer aldığı AB'nin bu derece desteklediği hayvancılık sektörüne eskiye göre daha fazla mali kaynak ayırmak zorundadır.

6. Türkiye'de karkas derecelendirme sistemine henüz geçilememiş olması, karkasların olduğundan daha düşük bir fiyatla satılmasına neden olmaktadır. Ayrıca perakende satış noktalarında etin parçalanmasına ve bu sayede karkaslardan elde edilebilecek katma değerlerin yükseltilmesine yönelik uygulamalar oldukça yetersizdir. Bu anlamda tüketicilerin de oldukça isteksiz davrandıkları anlaşılmaktadır.

Diğer taraftan, son yıllarda et yağının yüksek düzeyde kolesterol içerdiği saviyle koyun ve keçi etine karşı olumsuz bir tutum sergilenmektedir. Oysa yapılan çalışmalar et yağının içerdiği kolesterol yönünden hayvan türleri arasında önemli bir farkın olmadığını göstermiştir¹¹. Buna bağlı olarak özellikle kurban bayramı kesimleri başta olmak üzere küçükbaş hayvan kesiminin son yıllarda oldukça azaldığı görülmektedir. Oysa Türkiye'nin göreceli olarak üstün olduğu tek hayvancılık kolu küçükbaş hayvan yetiştiriciliğidir. Bahsedilen konudaki yanlış yönlendirmelerin düzeltilmesi ve küçükbaş hayvancılığa daha fazla önem verilmesi ve son on yılda sayısı yarı yarıya azalan küçükbaş hayvan sayısının artırılması gerekmektedir.

7. Hayvancılık işletmelerine teknik bilgi desteği sağlayacak olan "Tarımsal Yayım ve Danışmanlık Hizmetleri" çalışır duruma getirilmelidir. Buna ilişkin olarak 28 Nisan 2010 tarihli resmi gazete ile yürürlüğe giren 2010/299 sayılı kararda işletmelere 2010 yılında 500 TL destekleme yapılacağı söylenmesine karşın, bugün için sistem henüz işler duruma getirile-

bilmiş değildir. Gerekli düzenlemeler yapılarak sistem en kısa sürede çalışır hale getirilmelidir.¹²

8. Hastalıklar ile mücadele için öncelikle aşılama programları düzenlenmeli ve bunlara uyulması gerekmektedir. Özellikle zoonotik hastalıkların bulaşma şekilleri ile yayılma alanları tespit edilmeli, gerekli hallerde bu hayvanlar belirli süre karantina altında tutulmalı veya itlaf edilmelidir. Yetiştiricilere itlaf edilen hayvanlarının bedelleri zamanında ve tam olarak ödenmelidir.

9. Hastalıkların yayılmasında önemli bir rolü olan yasadışı hayvan hareketleri kontrol altına alınmalıdır. Bu anlamda özellikle Türkiye'nin doğu ve güneydoğu sınırları coğrafi yapısı nedeniyle güçlükle kontrol edilebilmektedir. Ülkemize yasadışı yollarla giren hayvan sayıları Çizelge 11'de verilmiştir.¹³

Türkiye'ye doğu ve güneydoğu sınırlarından yasadışı yollarla giren hayvan sayıları incelendiğinde, yakın dönemde yalnızca 2007 yılında 1154 başlık bir büyükbaş hayvan girişinin olduğu tespit edilmiştir. Küçükbaşta ise benzer bir girişin 2008 yılında ve 1283 baş ile sınırlı kaldığı görülmektedir.

SONUÇ

Bugün yaşanan ve kamuoyunda "et krizi" olarak adlandırılan et arzındaki yetersizliğin temel nedeni özellikle 2007-2008 yıllarında damızlık sığırların önceki yıllara göre daha yüksek oranda kesilmiş olmasıdır. Damızlık sığırların kesilmesi o yıllarda et arzını geçici olarak artırmış fakat izleyen yıllarda besiyeye alınacak materyalin yok olmasına neden olmuştur. Pahalı besi materyaline fiyatı artan diğer girdi faktörleri de eklenince et arzındaki daralma kaçınılmaz hale gelmiştir. *Bu gelişmeler üzerine alınan ithalat kararı ile et tüketicisinin kısa dönemde geçici bir nefes alması sağlanmıştır. Fakat eldeki veriler ışığında rahatlıkla söylenebilir ki, uzun vadeli ve yapıcı önlemler süratle hayata geçirilmedikçe Türkiye hayvancılığını daha sıkıntılı günler beklemektedir* ■

Çizelge 1. Türkiye hayvan varlığı (1000 baş)

Table 1. Number of Livestock in Turkey (1000 head)

Yıllar	Sığır	End	Manda	End	Koyun	End	Keçi	End	Kanatlı*	End
2000*	10.761	100	146	100	28 492	100	7 201	100	264 451	100
2001	10.548	98,0	138	94,5	26 972	94,7	7 022	97,5	223 141	84,4
2002	9.803	91,1	121	82,9	25 173	88,4	6 780	94,2	251 101	95,0
2003	9.788	91,0	113	77,6	25 431	89,3	6 771	94,0	283 674	107,3
2004	10.069	93,6	104	71,2	25 201	88,4	6 609	91,8	302 799	114,5
2005	10.526	97,8	105	71,9	25 304	88,8	6 517	90,5	322 917	122,1
2006	10.871	101,0	101	68,8	25 616	89,9	6 643	92,3	349 402	132,1
2007	11.036	102,6	85	58,0	25 462	89,4	6 286	87,3	273 548	103,4
2008	10.859	100,9	86	59,1	23 974	84,1	5 593	77,7	249 044	94,2

*: Yumurta tavuğu, broyler, hindi, kaz ve ördek ele alınmıştır.

**: 2000 yılı 100 kabul edilmiştir.

Çizelge 2. Yıllar itibarıyla kesilen hayvan sayıları (baş)

Table 2. Number of slaughtered animals by years (head)

Yıllar	Sığır	End	Koyun	End	Keçi	End	Kanatlı	End
2000*	2102	100,0	6111	100,0	1166	100,0	416255	100,0
2001	1843	87,7	4747	77,7	879	75,4	372617	89,5
2002	1774	84,4	3935	64,4	757	64,9	418415	100,5
2003	1591	75,7	3554	58,2	607	52,1	516387	124,1
2004	1857	88,3	3934	64,4	571	49,0	516420	124,1
2005	1630	77,5	4145	67,8	689	59,1	543318	130,5
2006	1751	83,3	4763	77,9	803	68,9	497313	119,5
2007	2004	95,3	6429	105,2	1256	107,7	608456	146,2
2008	1736	82,6	5589	91,5	768	65,9	621439	149,3

*: 2000 yılı 100 kabul edilmiştir.

Çizelge 3. Yıllar itibarıyla et üretimi (1000 ton)

Table 3. Meat production by years (1000 tons)

Yıllar	Sığır	End	Koyun	End	Keçi	End	Kanatlı	End	Toplam	End
2000*	354	100,0	111	100,0	21	100,0	662	100,0	1148	100,0
2001	331	93,5	85	76,6	16	76,2	629	95,0	1061	92,4
2002	327	92,4	75	67,6	15	71,4	726	109,6	1143	99,6
2003	290	81,9	63	56,8	11	52,4	905	136,6	1269	110,5
2004	365	103,1	69	62,2	10	47,6	914	138,0	1358	118,3
2005	321	90,7	73	65,8	12	57,1	979	147,8	1385	120,6
2006	340	96,0	82	73,9	14	66,7	934	141,0	1370	119,3
2007	431	121,8	117	105,4	24	114,3	1100	166,0	1672	145,6
2008	370	104,5	96	86,5	14	66,7	1123	169,5	1603	139,6

*: 2000 yılı 100 kabul edilmiştir.

Çizelge 4. Başlıca çiftlik hayvanlarında karkas verimleri (kg)

Table 4. Carcass weights in some selected animals (kg)

Tür	2000*	2001	2002	2003	2004	2005	2006	2007	2008
Sığır	168,7	179,9	184,7	182,6	196,6	197,3	194,6	215,6	213,5
Endeks	100	106,6	109,5	108,2	116,5	117,0	115,4	127,8	126,6
Manda	172,1	183,4	161,2	179,5	197,8	176,8	183,7	208,6	184,0
Endeks	100	106,6	93,7	104,3	114,9	102,7	106,7	121,2	106,9
Koyun	18,2	18,0	19,3	17,7	17,7	17,8	17,2	18,3	17,3
Endeks	100	98,9	106,0	97,3	97,3	97,8	94,5	100,5	95,1
Keçi	18,3	18,4	20,4	18,9	18,1	18,0	17,6	19,2	17,9
Endeks	100	100,5	111,5	103,3	98,9	98,4	96,2	104,9	97,8

*: 2000 yılı 100 kabul edilmiştir.

Çizelge 5. Yıllar itibariyle canlı hayvan fiyatları (yetiştiricinin eline geçen fiyatlarla)(Baş/TL)**Table 5.** Live animal prices by years (producers' prices) (head/TL)

Yıl	İnek	End	Dana	End	Koyun	End	Keçi	End
2000*	686,7	100,0	453,5	100,0	46,4	100,0	88,7	100,0
2001	853,7	124,3	550,7	121,4	61,9	133,4	52,2	58,8
2002	1073,0	156,3	660,7	145,7	89,9	193,7	72,8	82,0
2003	1552,7	226,1	844,8	186,3	178,5	384,8	131,5	148,1
2004	1704,0	248,2	952,7	210,1	145,6	314,0	103,0	116,0
2005	2084,8	303,6	997,9	220,1	161,4	348,0	116,0	130,7
2006	2265,4	329,9	1041,4	229,6	161,7	348,6	120,2	135,5
2007	2435,2	354,6	1100,2	242,6	164,1	353,9	125,9	141,8
2008	2601,6	378,9	1225,1	270,1	168,0	362,2	129,5	145,9

*: 2000 yılı 100 kabul edilmiştir.

Çizelge 6. Başlıca çiftlik hayvan türlerinin yıllar itibariyle et satış fiyatları (TL/Kg)**Table 6.** Meat prices of some domestic animals by years (TL/kg)

Yıl	Siğir	End	Koyun	End	Keçi	End	Tavuk	End
2000*	2,84	100,0	2,81	100,0	2,64	100,0	0,98	100,0
2001	3,33	117,0	3,46	123,3	3,17	119,8	1,04	105,8
2002	5,57	196,0	5,92	210,8	5,33	201,8	2,01	205,1
2003	8,42	296,1	8,40	299,4	7,96	301,4	2,21	224,7
2004	9,17	322,5	9,26	329,9	8,81	333,4	2,37	241,9
2005	9,56	336,2	9,57	341,0	9,07	343,2	2,43	247,5
2006	10,29	361,9	10,12	360,6	9,53	360,6	2,72	277,1
2007	11,16	392,5	10,50	374,2	9,30	351,9	3,61	367,7
2008	11,72	412,2	11,13	396,6	10,07	381,1	3,69	375,9

*: 2000 yılı 100 kabul edilmiştir.

Çizelge 7. Yıllar itibariyle karma yem fiyatları (TL/kg)**Table 7.** Feed prices by years (TL/kg)

Yem	2000*	2002	2003	2004	2005	2006	2007	2008	2009
Etlik piliç	0,17	0,41	0,49	0,57	0,55	0,54	0,63	0,76	0,78
Endeks	100,0	241,18	288,24	335,29	323,53	317,65	370,59	447,06	458,82
Yumurta yemi	0,13	0,32	0,39	0,45	0,45	0,46	0,53	0,66	0,66
Endeks	100,0	246,15	300,00	346,15	346,15	353,85	407,69	507,69	507,69
Siğir besi yemi	0,093	0,19	0,24	0,31	0,3	0,31	0,39	0,47	0,43
Endeks	100,0	204,30	258,06	333,33	322,58	333,33	419,35	505,38	462,37
Siğir süt yemi	0,096	0,2	0,25	0,32	0,31	0,32	0,4	0,49	0,45
Endeks	100,0	208,33	260,42	333,33	322,92	333,33	416,67	510,42	468,75

*: 2000 yılı

100 kabul edilmiştir.

Çizelge 8. Yıllar itibariyle motorin ve gübre (üre) satış fiyatları (TL/kg)**Table 8.** Diesel and fertiliser (urea) prices by years (TL/kg)

Yıllar	Motorin	Endeks	Gübre (üre)	Endeks
2000*	0,44	100,0	0,09	100,0
2001	0,71	161,4	0,19	211,1
2002	1,1	250,0	0,24	266,7
2003	1,4	318,2	0,31	344,4
2004	1,55	352,3	0,35	388,9
2005	1,95	443,2	0,42	466,7
2006	2,35	534,1	0,58	644,4
2007	2,49	565,9	0,76	844,4
2008	2,74	622,7	0,76	844,4

*: 2000 yılı 100 kabul edilmiştir.

Çizelge 9. Türkiye canlı hayvan, et ve et ürünleri ithalatı (ton)
Table 9. Meat and meat products import of Turkey (tons)

Yıl	Canlı büyükbaş	End	Canlı küçükbaş*	Et**	Et ürünü	End
2000*	724	100,0	0	45	32,78	100,0
2001	20	2,8	2	20	17,0	51,9
2002	0	0	0	4	3,2	9,7
2003	0	0	0	0	1,8	5,3
2004	0	0	0	9	5,4	16,4
2005	941,4	130,0	0	0	25,2	76,9
2006	356,3	49,2	0	4	45,4	138,6
2007	1149,9	158,8	0	0	78,0	238,1
2008	2412,7	333,3	0	0	88,5	270,1

*: 2000 yılı 100 kabul edilmiştir.

** : Canlı büyükbaş ve küçükbaş ithalat değerleri belirli bir eğilim göstermediği için endeks hesaplanmamıştır.

Çizelge 10. Türkiye canlı hayvan, et ve et ürünleri ihracatı (ton)
Table 10. Meat and meat products export of Turkey (tons)

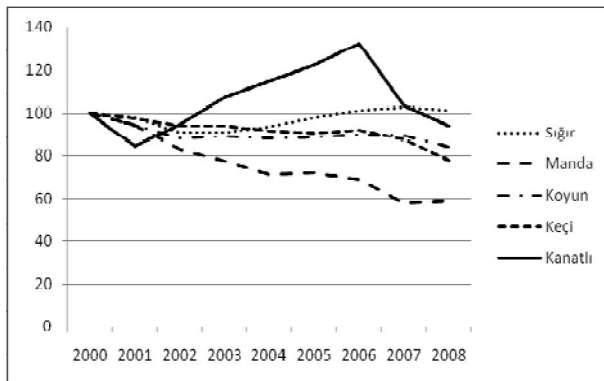
Yıl	Canlı büyükbaş*	Canlı küçükbaş*	Et	End	Et ürünü	End
2000*	0,6	10	1085857,3	100,0	338,4	100,0
2001	3767,0	25035	348193,6	32,1	158,9	47,0
2002	134,0	17655	65276,4	6,0	245,3	72,5
2003	-	1854	120987,7	11,1	335,3	99,1
2004	0,4	1300	81877,4	7,5	584,6	172,8
2005	15,2	0	46691,5	4,3	674,9	199,4
2006	26,1	1610	39847,1	3,7	661,8	195,6
2007	23,8	0	52083,3	4,8	874,2	258,3
2008	29,7	1811	68071,8	6,3	1067,7	315,5

*: 2000 yılı 100 kabul edilmiştir.

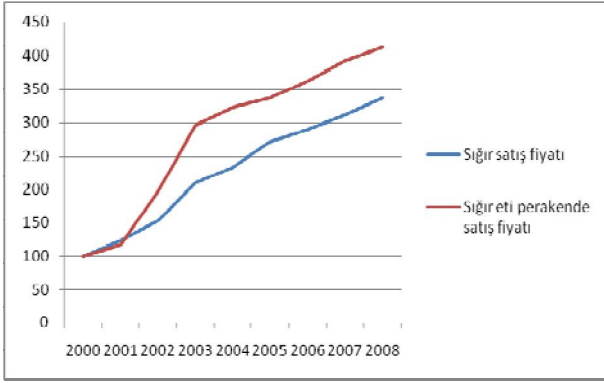
** : Canlı büyükbaş ve küçükbaş ihracat değerleri belirli bir eğilim göstermediği için endeks hesaplanmamıştır.

Çizelge 11. Yıllar itibarıyla Türkiye'ye yasadışı yollardan giren hayvan sayıları (Baş)
Table 11. Number of illegally entered animals to Turkey by years (head)

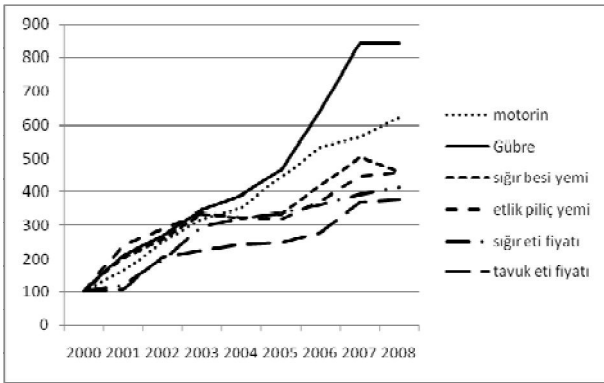
Yıllar	Büyükbaş	Küçükbaş
2002-2004	1.127	151
2005	215	930
2006	201	1.440
2007	1.154	-
2008	744	1.283
2009	2	61



Şekil 1. Türkiye hayvan varlığının 2000-2008 yılları arasındaki değişimi (2000 yılı 100 kabul edilmiştir)
Figure 1. The trend of number of animals between 2000-2008 years (2000 year based as 100)



Şekil 2. Sığır satış fiyatı ile perakende sığır eti satış fiyatlarının seyri (2000 yılı 100 kabul edilmiştir.)
Figure 2. The trend of live cattle price and cattle meat retail prices (2000 year based as 100)



Şekil 3. 2000-2008 yılları arasında et ve bazı temel girdi fiyatlarının değişimi (2000 yılı 100 kabul edilmiştir.)
Figure 3. The trend of some main input factors and meat prices between 2000-2008 (2000 year based as 100)

KAYNAKLAR

1. Özerhan, B. (1999) Proteinlerin İnsan Beslenmesindeki Önemi. Türkiye'de hayvancılık Sektörü: Üretici, Sanayici ve Politika Yapıcılar Açısından Sektörün Değerlendirilmesi. I. Besi ve Süt Hayvancılığı Sempozyumu, 2-3 Aralık 1999, Menemen, İzmir.
2. Anonim (2010) Türkiye İstatistik Kurumu verileri. <http://www.tuik.gov.tr>. Erişim tarihi 25.05.2010.
3. Anonim (2010) FAO (Food and Agriculture Organisation) verileri. <http://www.fao.org>. Erişim tarihi 20.05.2010.
4. Anonim (2008) Kanatlı Sektör Raporu 2008. Türkiye Ziraat Odaları Birliği Yayınları. Yayın No: 268, Eylül, 2008, Ankara.
5. Anonim (2006) Kanatlı Bilgileri Yılı. Beyaz Et Sanayicileri ve Damızlıklar Birliği. BESD-BİR Yayınları Yayın No: 7, İlke Emek Matbaacılık, Ankara.
6. Anonim (2007) Dokuzuncu 5 Yıllık Kalkınma Planı Hayvancılık ÖİK Raporu. Devlet Planlama Teşkilatı Yayınları. <http://www.dpt.gov.tr/raporlar.htm>. Erişim tarihi 02.06.2010.
7. Anonim (2005) Et ve Et Ürünleri Durum ve Tahmin. Tarımsal Ekonomi Araştırma Enstitüsü Yayın No: 131.
8. Anonim (2010) Türkiye Canlı Hayvan, Et ve Et Ürünleri İhracat ve İthalat Değerleri (2005-2009). <http://www.setbir.org.tr>. Erişim tarihi 02.06.2010.
9. Anonim (2010) Ege İhracatçı birlikleri. <http://www.egelihracatcilar.com>. Erişim tarihi 20.05.2010.
10. Anonim (2010) Beyaz Et Sanayicileri ve Damızlıklar Birliği. <http://besd-bir.org/sectorraporu.htm>. Erişim tarihi: 26.09.2010.
11. Kor, A. (2003) Koyun yetiştiriciliği ve Kırmızı Et Üretimi, <http://www.tarim.gov.tr>, sanal kütüphane, makaleler.
12. Anonim (2010) Tanım ve Köyişleri Bakanlığı. Tarımsal Yayım ve Destekleme Dairesi Başkanlığı. <http://www.tarim.gov.tr>. Erişim tarihi 20.05.2010.
13. Anonim (2010) Tanım ve Köyişleri Bakanlığı KKG M Dairesi Başkanlığı. <http://www.tarim.gov.tr>. Erişim tarihi 20.05.2010.