

# FİNANSAL KRİZLERİN KÜRESELLEŞMESİ & TÜRKİYE VE TÜRK CUMHURİYETLERİ ÜZERİNDEKİ ETKİLERİ

## Özet

Bu çalışmada, dünyada yaşanan bir küresel krizin Türkiye üzerindeki etkileri araştırılmaktadır. Örneğin, dünyada Amerika Birleşik Devletleri'nin mortgage kredilerindeki aksamalardan dolayı bir kredi krizi başlamıştır. Dünyadaki birçok ülkede etkisini göstermiş ve kısa sürede küresel bir hale gelmiştir. Türkiye ekonomisi üzerindeki ilk etkileri yükselen faiz oranları ve döviz kurlarıdır. Ayrıca ekonomik büyüme durgunluğu ve yabancı sermaye yatırımlarında azalma izlenmektedir. Türkiye'nin ekonomik kalkınma planları bu olumsuz etkilerden korunma sağlamıştır ve ülkemiz krizden en az etkilenen ülke olarak dikkati çekmiştir. Gelişmiş ülkelerin küresel krizden daha fazla olumsuz etkilenmesi büyük endişe yaratmıştır. Avrupa Birliği ülkeleri ve gelişmekte olan ülkeler tarafından muhtelif tedbirler alınmış olmasına rağmen küresel krizin etkilerinin azaltılmasında veya yayılma hızının düşürülmesinde yetersiz kalınmıştır. O nedenle krizin yansımalarını azaltıcı ekonomi politikaları ile küresel ticaret bağlantısı olan ülkeler arasında işbirliği yapılması gerektiği görülmektedir. Bu strateji Türk Cumhuriyetleri ile işbirliğini de gerektirmektedir. Yapılan bu çalışma ile küreselleşme sürecinin geleceğine duyulan kuşkuvarın giderilmesi, dünya üzerindeki bütün ülkeler açısından eşit düzeyde kalkınma olanaklarının sağlanması ve özellikle ülkemizde daha olumlu sonuçların elde

ULUSLARARASI TÜRK  
DÜNYASI  
ARAŞTIRMALARI  
DERGİSİ  
INTERNATIONAL  
JOURNAL OF  
TURKISH WORLD  
STUDIES  
CİLT 3 / SAYI 2 /  
NİSAN 2020

### Sorumlu Yazar Corresponding

#### Author

İbrahim Bora  
ORAN

İstanbul Esenyurt  
Üniversitesi, İşletme  
ve Yönetim  
Bilimleri Fakültesi,  
Uluslararası  
Taşımacılık ve  
Lojistik Bölümü,  
[ibrahimoran@esenyurt.edu.tr](mailto:ibrahimoran@esenyurt.edu.tr)

### Gönderim Tarihi

Received

09.03.2020

### Kabul Tarihi

Accepted

30.04.2020

### Atf

ORAN, İ. Bora (2020).  
"Finansal Krizlerin  
Küreselleşmesi &  
Türkiye ve Türk  
Cumhuriyetleri  
Üzerindeki Etkileri",  
*Uluslararası Türk  
Dünyası Araştırmaları  
Dergisi*, (3/2), 85-107

ARAŞTIRMA  
MAKALESİ  
RESEARCH ARTICLE

edilmesi için gereken en doğru stratejik hükümlere ulaşılması amaçlanmaktadır.

**Anahtar Kelimeler:** Ekonomi Tarihi, Ekonomik Kriz, Küresel Kriz, Kriz ve Dış Ticaret, Kriz ve Büyüme.

## GLOBALIZATION OF FINANCIAL CRISES & IMPACTS ON TURKEY AND TURKISH REPUBLICS

### Abstract

In this study, the effects of a global crisis in the world on Turkey are investigated. For example, the loan crisis began because of disruptions in the U.S. mortgage loans. Effects were seen in many countries around the world and it has become a global in a short time. The first effects are rising interest rates and increasing exchange on the Turkish economy. It is also observed economic growth recession and declining foreign direct investment. Turkey's economic development plans has provided protection of these adverse effects and our country has attracted the attention in the least affected countries from this crisis. Negative effects on the developed countries of the global crisis caused great concern. European Union countries and developing countries has taken various measures but it is not enough in reducing the effects of global crisis and preventing propagation velocity. Some predictable economic policies reducing the reflections of the crisis and recommend cooperation between trade linked countries. This strategy, also requires cooperation among the Turkish Republics. This study, aimed at eliminating the suspects against the future of the globalization process, providing development possibilities in the equal level for each country, particularly, obtaining more positive results in our country and reaching the best strategic sentences indeed.

**Key Words:** Economic History, Economic Crisis, Global Crisis, Crisis and Foreign Trade, Crisis and Growth.

### Giriş

Küreselleşme, tüm dünya ülkelerinin birleştirilmesi ve bütünleştirilmesi, dünya ekonomisinin tek bir pazar haline getirilmesi, dünyadaki tüm ülkelerin katılmasının sağlanması, ülkelerin kaynaklarının ortaklaşa kullanılması ve dünyanın tek bir merkez olarak bütün ekonomik faaliyetlerin yürütülmesi amacıyla kurulmuştur. Başlangıçta dünyadaki bütün ülkeler tarafından eşit yararlanma olanaklarının sağlanmasına yönelik olarak düzenlendiği vaatleri ile sunulmasına rağmen, küreselleşmenin etkileri ortaya çıkmaya ve sonuçları yaşanmaya başladıkça oldukça büyük bir küreselleşme karşıtları platformu oluşturulmuştur. Küreselleşme,

kısa süre içinde hakkında en fazla tartışma yaratılan bir ekonomik konu haline gelmiştir.

Küreselleşme sürecinde ilk yıllarda daha ziyade gelişmiş ülkeler tarafından katılım sağlanmasına bağlı olarak, ilk yararlananların onlar olduğu ve diğer taraftan gelişmekte olan ülkelerin daha sonra katılım sağlanmasıyla daha gecikmeli bir yararlanma sağlanabildiği görülmüştür. Ancak, özellikle az gelişme gösterebilmiş olan bölgelerde yer alan ülkeler tarafından hem hiç katılım olanağı bulunamadığı ve dolayısıyla hiçbir yarar sağlanmadığı gibi bu bölgelerde sahip olunan kaynakların diğer ülkelerce kullanılmasına olanak sağlanması ve küreselleşen dünya ekonomisi sistemi yoğun biçimde eleştirilmektedir. Küreselleşme günümüzde de güncelliğini sürdürmekte ve dünyadaki bütün ülkeleri etkilemeye devam etmektedir. Küreselleşme ile birlikte bir taraftan ülkeler arasındaki ekonomik faaliyetler artarken, diğer taraftan aynı süreçte teknolojik iletişim olanaklarının da gelişmesiyle öncelikle uluslararası finansal piyasalarda ülkeler arasındaki faaliyetler de artmıştır. Bunun sonucunda herhangi bir ülkede ortaya çıkan bir ekonomik krizin kısa süre içinde hızla yaygınlaşması ile diğer ülkeleri etkilemesinin önemli bir küreselleşme sorunu olduğu iddia edilmiştir.

Bu konuda dünyada yaşanan önemli bir örnek Mortgage finansal krizi olmuştur. Daha önce karşılaşılan büyük finansal krizlerin yansımalarından farklı etkileri ile dikkati çekmiştir. ABD’de yaşanan Mortgage kredi krizinin dünyadaki hemen hemen bütün ülkelere yansımaları nedeniyle küreselleşme çağında bir finansal ekonomik krizin küresel çapta yaygınlaşmasından küreselleşme sistemi sorumlu tutulmaktadır. Bir ülkede ortaya çıkan bir finansal krizin aynı zamanda “ küresel kriz” olarak ifade edilmesi de bu nedenledir.

Bu çalışma kapsamında önce Mortgage küresel krizinin nedenleri araştırılmaktadır. Sonra dünya ve Türkiye ekonomilerindeki etkileri analiz edilmiştir. Bu analizin sonuçlarına göre küreselleşen dünya ekonomisinde ortaya çıkması muhtemel krizlere karşı önlemler ve küreselleşen krizlerin olumsuz etkilerinin daha kısa sürede çözümlenmesine yönelik kararlar alınması konularında daha doğru hükümlerin belirlenmesi amaçlanmaktadır.

## **1. Makroekonomik Krizler, Tanımı ve Sınıflandırılması**

Ekonomik kriz mal ve hizmetlerde, bu mal ve hizmetleri üretmekte kullanılan faktörler ile fiyatlarda meydana gelen normalin dışındaki değişimler olarak açıklanmaktadır<sup>1</sup>. Ekonomik krizler ortaya çıkma nedenleri ve etkileri bakımından incelendiğinde, birbirlerinden farklı özellikleri bulunduğu görülmektedir. Bu nedenle krizlerle ilgili olarak ortaya atılan kriz teorileri, krizin çıkış zamanından ve çıktığı ülkenin bölgesel şartlarından kaynaklanan farklı özellikleri içermektedir. Ülkelerdeki ekonomik istikrarsızlıklar, genelde çok farklı nedenlerle ortaya çıkmakla birlikte, özellikle gelişmiş ülkelerde dönemsel dalgalanmalara ve gelişmekte olan ülkelerde ise daha çok ekonomik yapılarının durumuna bağlı olarak meydana gelmektedir<sup>2</sup>.

Ekonomik krizler, “reel sektör” ve “finansal sektör” krizleri olmak üzere sınıflanmaktadır. Finansal kriz çeşitleri; bankacılık, döviz ve borsa krizleridir. Bunlardan döviz krizi çeşitleri ise; ödemeler dengesi ve döviz kuru krizleridir. Reel sektör krizi çeşitleri; mal ve hizmet piyasasında oluşan krizler ile işgücü piyasasında işsizlik krizleridir. Mal ve hizmet piyasasında oluşan krizler; enflasyon ve durgunluk krizleridir<sup>3</sup>. ABD’deki Mortgage krizi bir finansal krizdir ve kredi krizi olarak başlamıştır.

Reel sektör krizleri; piyasalardaki üretim miktarları veya istihdamda görülen anormal azalmalar nedeniyle ortaya çıkmaktadır. Üretim piyasalarında görülen azalma veya fiyatların yükselmesi sonucu ortaya çıkan yüksek enflasyonun farklı sebepleri olabilir. Ancak genellikle ilk nedenler; para arzı değişimleri, üretim ve tüketim azalmaları ve bunlarla bağlantılı olarak karşılaşılan işsizlik artışları veya ülkede ortaya çıkan siyasi istikrarsızlıklardır.

---

<sup>1</sup> Aykut Kibritçiöğlü, “Türkiye’de Ekonomik Krizler ve Hükümetler”, *Yeni Türkiye Dergisi, Ekonomik Kriz Özel Sayısı*, Cilt 1, Yıl 7, Sayı 41 Eylül Ekim, 2001, s. 174.

<sup>2</sup> Paul Krugman, *Bunalım Ekonomisinin Geri Dönüşü ve Küresel Kriz*. Çev.: Neşenur Domaniç, İstanbul, Literatür Yayınları. 978-975-04-0543-3, 2010, p.4

<sup>3</sup> Kibritçiöğlü, a.g.e., s. 177.

Ekonomide para krizi bir ülke parasının hızla değer kaybetmesi olarak açıklanmaktadır. Bu ülkede uygulanan para politikalarına veya döviz kuru dalgalanmalarına göre değişmektedir. Eğer sabit döviz kuru sistemi uygulanmaktaysa devalüasyon oranının yükselmesi veya dalgalı kur sistemi geçerliyse döviz kurlarının aşırı değişmesi kriz olarak değerlendirilmektedir. Bu nedenle sabit döviz kuru sisteminde yaşanan krizlere ödemeler dengesi krizleri, esnek döviz kuru sisteminde görülen krizlere de döviz kuru krizleri denmektedir. Krizler genellikle güçlü ekonomilerde büyük sıkıntılar yaratmamaktadır. Ancak ülkelerin büyük sıkıntılara sürüklenmesi için aralarında bir bağlantı olması gerekir ve bu bağlantı ise genellikle finansal piyasalar aracılığı ile kurulmaktadır<sup>4</sup>. Finansal krizler oluştuğunda küreselleşme sistemiyle gelişen finansal serbestleşme ve uluslararası sermaye piyasalarına daha kolay erişim olanağı bulunması nedeniyle hem bankaların dış yükümlülüğü artmakta hem de reel kesimin finansmanı kolaylaşmaktadır ve sonuç olarak iktisadi istikrarsızlık oluşmaktadır<sup>5</sup>.

Mishkin, finansal sistemde yapılan yanlış seçimlerin sorunlara yol açtığını vurgulamaktadır. Örneğin, ters seçim denilen ve borç veren kurumların aslında uygun olmayan alıcıları seçmesi nedeniyle sorunlar başlamaktadır. Çünkü yanlış yere giden fonlar etik olmayan risklere de yol açmaktadır. Ters seçim yapılması ve etik olmayan riskler ile karşılaşılması sorunlarının nedeni genelde borç verenlerin borç alanlar hakkında gerekli bilgilere sahip olma konusunda özen gösterilmemesidir. En önemli ihtiyaç olan garanti sağlanması konusu göz ardı edilmiş olmaktadır<sup>6</sup>. Bir ülke ekonomisinde güvenin önemli olduğu bankalar tarafından mevduat sahibi müşterileri tarafından talep edilmesine rağmen mevduatlarını geri ödeyemeyecek duruma düşmesi sonucu ortaya çıkan krize bankacılık krizi denilmektedir. Bir ülkenin diğer ülkelere veya

---

<sup>4</sup> Nouriel Roubini & Stephen Mihm, S. *Kriz Ekonomisi*. Çev.: Işıl Tezcan, I. Pegasus Yayınları. İstanbul, 2011, s: 127

<sup>5</sup> Graciela L. Kaminsky & Carmen M. Reinhart, “ The Twin Crises: The Causes of Banking and Balance - of - Payments Problems”, *American Economic Review*, Vol. 89, No. 3, June 1999, pp: 473-500.

<sup>6</sup> Frederic S. Mishkin, “ Anatomy of a Financial Crisis”. *Evolutionary Economics*, Springer Verlag, 1992, J.Evol Econ, 1992, 2 pp: 115-130, NewYork: NBER. Working Paper No. 3934. 1991, ss: 2-4.

kurumlarına olan dış borçlarını ödeyememesine ise dış borç krizi denilmektedir. Bir ülkede ticaret yapan insanların ulusal parayı kullanmaması nedeniyle yaşanan milli paranın değer kaybetmesine bağlı olarak ortaya çıkan kriz de kambiyo krizidir. Mali piyasaların gerekli işlevi yerine getirememesi nedeniyle ortaya çıkan krizlere finansal kriz denilmektedir<sup>7</sup>.

ABD’ de ortaya çıkan Mortgage krizi başlangıçta bankaların yanlış seçim sonucu verdiği kredilerin geri ödenememesi gibi buna bağlı birçok nedenlerle büyük bir kredi krizi olarak ortaya çıkmıştır. Daha sonra likidite krizine dönüşerek kısa süre sonra önemli bir mali kriz haline gelmiştir. Aynı zamanda finansal bağlantıları olan ülkelerde ve onların bağlantılı olduğu ülkelerde kısa sürede yayılarak küresel bir kriz haline dönüşmüştür.

## **2. Mortgage Krizinin Küresel Krize Dönüşümü**

ABD’de mortgage gayrimenkul kredilerinde kredi borcunun geri ödemelerinde 2006 yılında başlayan aksamalar 2007 yılında artarak önemli bir kredi krizine dönüşmüştür. Ardından bankalarda başlayan likidite krizi sonucu finansal bağlantıları olan diğer ülkeleri de etkisi altına alan bir küresel kriz haline gelmiştir.

Mortgage sistemi, insanların konut sahibi olmasını kolaylaştırmak amacıyla çok uzun vadeli taksitler ve daha düşük faiz oranları ile konut kredisi verilen bir finans sistemidir. Bir gayrimenkulün ipotek edilerek özellikle düşük gelirli kişileri kira öder gibi düşük meblağlar ödemekle konut sahibi edindirmeyi amaçlayan bir kredi yöntemidir. Bu sistemde krediyi alanların borçlarını belirlenen vadede ödemediği bir durumda kredi kullandıran tarafın ipotek konulan gayrimenkulü satma ve alacağını tahsil edebilme hakkı bulunmaktadır.

Küresel kriz olarak ta adlandırılan mortgage krizinin kaynağında bu kredi piyasasında sorunlar görülmeye başlamıştır. Mortgage kredisinin daha ziyade kredi ödeme gücü zayıf olan kişilere verilmesi ile sadece gelir düzeyi düşük olan insan grupları tarafından kullanılan riski oldukça yüksek subprime denilen bu kredilerin boyutunun çok artması sonucunda büyük sorunlar ortaya çıkmıştır. Önce finansal kuruluşların mali yapılarında güçsüzleşme

---

<sup>7</sup> Abdülkadir Göktaş, *Küresel Kriz ve Türkiye - Küreselleşmenin Denetimi, Türk Ekonomisinin Yeniden Yapılandırılması, IMF ve Avrupa Birliği ile İlişkiler*, Ankara, Özen Yayıncılık, 2000, ss: 9-11.

başlamıştır. Ardından, başta ABD olmak üzere finansal bağlantıları bulunduğu bilinen bazı ülkelerde hem finansal piyasalarda hem de bankalarda iflaslar yaşanmıştır. Dünyanın en büyük piyasası olması nedeniyle ABD mortgage piyasasında başlayan büyük krizin etkileri yayılınca, gelişmiş Avrupa ülkeleri de dahil olmak üzere, dünyadaki birçok ülkede küreselleşen krizden korunmak için önlemler alınmaya başlamıştır. Genel olarak Mortgage krizinin nedenleri birkaç başlıkta değerlendirilmektedir<sup>8</sup>;

- *“Mortgage kredilerinin amaç ve özelliklerinin bozulması*
- *Uygulanan faiz oranlarının güncel şartlarla uyumlu olmaması*
- *Ülkedeki konut fiyatlarında yaşanmaya başlanan yüksek artışlar*
- *Menkul kıymetlerin fonlarla değerlendirilmesinde sıklıkla başlaması*
- *Kredi türev piyasalarında yaşanan genişleme*
- *Kredi derecelendirme açısından karşılaşılan sorunlar.”*

Mortgage sisteminin başlangıcında ABD’ de faizlerin düşük olduğu bir dönemde ve kişilerin geçmişteki kredi garantileri göz önünde bulundurulmadan veya bu konuda yeterince araştırma yapılmadan verilen subprime kredilerinde, faiz oranlarının yükseltilmesi nedeniyle kredi borçlarının vadesinde ödenememesi nedeniyle borçluların ipotekli konutlarının icra yoluyla satışlarının artmaya başlaması sorunu ortaya çıkmıştır.

2007 yılının ikinci yarısında krize dönüşen mortgage kredilerinde yaşanan aksaklıklar bütün finansal sisteme yayılarak olumsuz dalgalanmalara yol açmıştır. Bireysel konut mortgage toplam piyasasında 2007 yılındaki kredilerin büyük çoğunluğu (%87) subprime kredileri, çok az payın ise (%13) prime kredileri olarak dağıldığı görülmektedir. Buna karşılık aynı dönemde kredi ödemelerinin gecikme oranı prime kredilerde %1,1 ve subprime kredilerde bu oran % 8,2 olmuştur. 2007 yılının sonlarında subprime kredilerdeki gecikme oranı %12,4’ e ulaşmaktadır.

Subprime mortgage kredilerinin olumsuz etkileri nedeniyle FED kısa vadeli faiz oranlarını düşürmüştür. Ancak, faiz oranlarının düşürülmesi teminat olan konutların değerini de azaltmıştır ve bu açıdan zararlar edilmesi sorunu başlamıştır.

---

<sup>8</sup> BDDK, Bankacılık Düzenleme ve Denetleme Kurumu, *ABD Mortgage Krizi, Çalışma Tebliği*, Hazırlayanlar; Faruk Demir, Ayşegül Karabıyık, Emine Ermişoğlu, Ayhan Küçük, Sayı: 3, 8/2008, s.45-57. <http://www.bddk.org.tr/> , 12.02.2019.

İkincil piyasalarda fonlarda sıkıntılar yaşanmaya başlarken aynı zamanda sermaye piyasalarında mevcut işleyişin bozulmasına neden olunmuştur. Kredileri veren kurumlar yüksek meblağlardaki konut tahvillerini satmaya başlamışlardır. Bu tahvillerin gelirleri yüksek olduğu için serbest fonlar bu tahvillere yönelmiştir. Kredi derecelendirme kuruluşları genellikle sadece kredi borcunun ödenmemesi riskine karşı derecelendirme yapmışlar ve mortgage kredilerine dayalı tahvillerin notunu indirmişlerdir. Ancak çok sayıda yatırımcılar riskten korkarak fonlarını nakde çevirmek istediği için nakit zorluğu yaşanmaya başlamıştır. Kredi derecelendirme kurumları tarafından, daha önce olumlu notlar verilen bu tahvillerde birden bire not indirimi yapılması nedeniyle, bu tahvillerin fiyatları hızla düşmüş, büyük meblağda fonlar değer kaybetmiştir ve mortgage sistemi ciddi biçimde sorgulanmaya başlamıştır<sup>9</sup>. Böylece kredi krizi olarak başlayan Mortgage krizinin olumsuz etkileri artarak diğer ülkelerdeki kredi kurumları üzerinde de baskı yaratmaya ve küresel hacimli bir mali kriz ortaya çıkması riski artmıştır.

2007 yılında başlayan inşaat, finans ve konut sektörlerinde büyüme hızının yavaşlaması sonunda önce ABD’ de başlatılan Mortgage sisteminde ortaya çıkan bazı sorunlar kısa bir süre içinde likidite krizine dönüşmeye başlamıştır. Önce ABD ve gelişmiş Avrupa Birliği ülkelerinin ekonomilerinde büyüme hızının yavaşlaması sürecine girilmiştir. Gelişmekte olan ülkeler üzerindeki etkileri de 2008’in son aylarında görülmeye başlamıştır. Krizin etkisiyle ülkelerin borsalarında ve ulusal paralarında değer kayıpları artmaya başlamış, bu ülkelere yapılan yabancı sermaye yatırımları azalmıştır.

Finansal piyasalarda artan işlem yapma korkusu, kredi veren kuruluşların zararını arttırmıştır. Gelişmiş ülkelerin merkez bankaları tarafından arttırılan yüksek faiz oranları önemli kredi kuruluşlarının iflasına yol açmıştır. Tabloda, Mortgage kredileri krizinin likidite krizine dönüşüm süreci gösterilmiştir<sup>10</sup>.

---

<sup>9</sup> A. e.

<sup>10</sup> A. e.



2007 Temmuz	2007 Ağustos	2007 Eylül	2007 4.çeyrek ve sonrası
<b>Subprime Kredi Krizi</b>	<b>Likidite Krizi</b>	<b>Kredi ve Likidite Krizi Devam Ediyor</b>	
Piyasalar subprime kredi taksitlerinin ödenmemesi nedeniyle kriz başladı	Kredi sorunlarının sonuçları ortaya çıkmaya başladı	Likidite açığı kapatılmadı	Yüksek dönem faizleri başlatıldı
Subprime kredilerine bağlı finansal ürünlere yeniden değerlendirme yapıldı	Yatırımcılar risk almamaya başladı	Bankalar kısa vadeli borçlanma ve yüksek dönem faizleri başlattı	Spekülatif uygulamalar nedeniyle kredi kullananlar olumsuz etkilendi
Yüksek miktarda yatırım yapanlar zarar etti	Yatırımcılar varlığa dayalı finansal bono almamaya başladı	Kredi verilmesi için aranan koşullar arttırıldı	Tüketiciden kaynaklanan riskler azaldı
Yatırımcılar riskten kurtulmaya çalıştı	Daha kısa vadeli finansal ürün talebi başladı	ECB, FED ve BOE acil likidite ihtiyacını gecikmeli olarak sağladı	Merkez bankası yardımları belirlendiği için bu yardımların tahmin edilmesi kolaylaştı
Yatırımcılar finansal varlıklarını satmaya başladı	Bankalar nakit talebini karşılayabilmek için nakit tutmaya başladı	FED faizleri % 0,5 puan azalttı	
	3 aylık LIBOR oranları yükseldi		
	Borçlanma maliyetleri etkilendi		

Krizden etkilenmeyen ülkelerde merkez bankası ve denetleme kurumlarının önlemleri büyük ölçüde etkili olmuştur. Bu konuda kısa sürede yayılan küresel krizlerin olumsuz etkilerinden korunmak için alınacak önlemler hakkında da farklı yorumlarla tartışma yaratılmıştır.

### 3. Mortgage Krizinin Dünya Ekonomisi Üzerindeki Etkileri

Dünyada 2007 yılında başlayan, daha sonra beklenenden daha çok büyüyen ve daha uzun süren ekonomik krizin etkileri kapsamında yapılan değerlendirmelerde 2013 yılına gelindiğinde küresel ekonomide düzelme eğilimi başladığı açıklanmaktadır. Ancak bu dönemde ABD ekonomisi normal potansiyelinden daha düşük bir büyüme göstermiştir. Avrupa Birliği ülkelerinde yaşanan uzun süreli durgunluk döneminden sonra sadece düşük bir düzelme sağlanabilmiştir. Gelişmekte olan ülkeler üzerindeki etki genel olarak ekonomik büyüme oranlarının azalması olmuştur.

Dünyada büyüyen işsizlik oranları, mortgage krizinin üzerinden uzun zaman geçmesine rağmen halen kriz öncesindeki seviyelere inememiştir. Bu sorun gelişmiş ülkeler dahil olmak üzere çok sayıda ülkede yüksek seviyelerde kalmıştır. Küresel

ekonomiyi etkileyen önemli riskler halen devam etmektedir. Gelişmiş ülkelerde yaşanan mali sorunlar ve gelişmekte olan ülkelerdeki yavaşlama gibi riskler artarak devam etmektedir<sup>11</sup>.

Mortgage krizinin etkileri hem uzun süre devam etmiş hem de çok yaygınlaşmıştır. Bu etkiler daha ziyade olumsuz sonuçlar yaşandığı görülen; düşen büyüme oranları, istenmeyen boyutlarda değişen dış ticaret, oldukça azalma eğilimine giren doğrudan yabancı yatırımlar ve genel olarak artan işsizlik oranları ülkelerdeki gelişme düzeylerine göre analiz edilmektedir.

Dünyada reel GSYİH büyüme oranlarının 2008 yılından itibaren düşmeye başlamasıyla gelişmiş ülkelerde olumsuz etkiler daha fazla yaşanmıştır. Krizin yarattığı zararların önlenmesinde daha uzun süre başarı gösterilememiştir. Aşağıdaki tabloda görüldüğü gibi dünyada reel GSYİH büyüme oranları yıllık ortalamasında 2009 yılındaki negatif büyüme oranının, gelişmiş ülkelerde 2008 yılından başlayarak 2009 yılında çok artan eksi büyüme oranlarından kaynaklandığı açıklanmıştır<sup>12</sup>.

Ekonomiler	1990	2000	2005	2006	2007	2008	2009	2010	2011	2012
Dünya	2.99	4.29	3.53	4.11	4.03	1.38	-2.11	4.02	2.74	2.24
Gelişmekte Olan Ülkeler	3.94	5.76	6.83	7.62	7.89	5.03	2.70	7.71	5.76	4.67
Gelişmiş Ülkeler	2.62	3.78	2.42	2.84	2.58	-0.05	-3.73	2.55	1.41	1.15

Gelişmekte olan ülkelerde 2007'den sonra başlayan düşme eğilimi daha sonra dalgalanmalarla devam etmekle birlikte kısa sürede düzelme sürecine girilmiştir. Gelişmiş ülkelerde ise 2012 yılına gelindiğinde bile halen 1990 ve 2000 yıllarındaki oranlara ulaşamamıştır.

Gelişmiş ülkelerde 2006 yılından itibaren izlenen yükselme trendi 2007 yılının sonlarından itibaren yani krizden sonra durgunlaşmaya başlayarak 2009 yılına gelindiğinde düşüş göstermiştir. Gelişmekte olan ülkelerde de aynı durum görülmüştür. Dünya genelinde 2010'dan sonra yükselme trendi

<sup>11</sup> M.B. Maliye Bakanlığı, 2018, <http://www.maliye.gov.tr>, 12.03.2019.

<sup>12</sup> UNCTAD WIR 2013, 26.06.2013 *Yasad Raporu*, p.3. <http://www.yased.org.tr>, 12.04.2019.

başlatılmıştır. Tabloda dünyada kriz öncesi ve sonraki yıllarda dış ticaret miktarları görülmektedir<sup>13</sup>.

<b>Ekonomiler</b>	<b>2006</b>	<b>2007</b>	<b>2008</b>	<b>2009</b>	<b>2010</b>	<b>2011</b>	<b>2012</b>
Dünya	11.992	13.884	15.968	12.409	15.138	18.124	18.214
Gelişmiş Ülkeler	6.958	7.969	8.883	6.902	8.079	9.436	9.226
Gelişmekte Olan Ülkeler	4.582	5.361	6.343	5.021	6.429	7.854	8.137

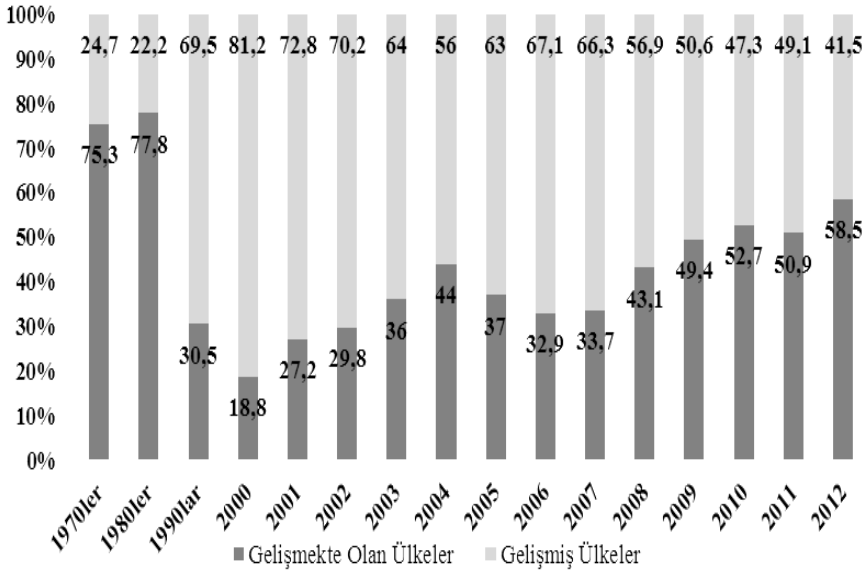
Dünyada mal ve hizmet ithalat ve ihracatı konusunda özellikle gelişmekte olan Asya ülkeleri tarafından kriz öncesi döneme kıyasla artış gösterilmesinin etkisiyle gelişmekte olan ülkeler tarafından krizden doğan etkiler en hızlı biçimde düzeltilmiştir.

Dünyada küreselleşme sisteminin başlaması sonucu en fazla artış gösteren dış ekonomik faaliyetlerden doğrudan yabancı yatırımlardan gelişmekte olan ülkelerin aldıkları payın daha düşük miktarda olduğu bilinmektedir. Bu durumun birinci nedeni ilk yıllarda katılımın gelişmiş ülkeler tarafından sağlanmasına karşılık gelişmekte olan ülkelerin daha sonraki yıllarda katılım sağlamaya başlaması olmuştur. Bu nedenlerle 1990'lı yıllardan itibaren başlayan gelişmiş ülkelerin yüksek paylaşım oranı 2000'li yılların ilk yarısında da devam etmiştir. 2008 yılından sonra küresel krizden gelişmiş ülkeleri olumsuz etkilenmesinden sonra Dünyada ilk defa 2010, 2011 ve 2012 yıllarında gelişmekte olan ülkelerin payları gelişmiş ülkelere kıyasla daha yüksek oranlarda gerçekleşmiştir. Şekil 1' de görüldüğü gibi, küreselleşme sisteminden önceki yıllarda 1970' ler ve 1980'lerde gelişmekte olan ülkelerin paylarının çok daha yüksek oranlarda olduğu görülmektedir. Küreselleşme karşıtları tarafından açıklanan ve küreselleşme sisteminin kuruluş aşamasında gerçek amaçların aslında gelişmiş ülkelerin yararlanma olanaklarının arttırılması olduğuna yönelik görüşlerin fazla olması bu yüzdendir.

Avrupa bölgesinde 2006 yılında % 43,7 olan pay devamlı azalarak 2012 yılında % 20,4 oranına düşmekte, Kuzey Amerika bölgesinde de 2006 yılındaki % 20,3 olan pay % 15,8 oranına

<sup>13</sup> A. e.

düşmektedir. Batı Asya ve Güneydoğu Avrupa bölgelerinde de aynı azalış eğilimi izlenmektedir. Diğer taraftan ise Doğu ve Güneydoğu Asya bölgesinde 2006'da % 13,4 olan pay 2012 yılında % 24,1 oranındadır. Latin Amerika ve Karayipler bölgesinde de 2006'da % 6,7 olan pay 2012'de % 18,1 oranında gerçekleşmiştir. Afrika, Okyanusya ve BDT bölgelerinde de artış gösterilmiştir. Dünya genelinde UDY girişleri 2007 yılında 2 trilyon dolardır. Bu rakam 2008 yılında 1,82'ye, 2009 yılında ise 1,22 trilyon dolara düşmektedir<sup>14</sup>.



Bölgesel dağılım açısından gelişmiş ülkelerin doğrudan yabancı yatırımlardan aldığı pay kriz sürecinde azalma eğilimindedir. İstihdam, bir ülkedeki emek gücünün üretim faaliyetlerine katılımlarının sağlanması demektir ve uygulanan iktisat politikalarının en önemli görevlerinden biri ülkede tam istihdam sağlanmasıdır<sup>15</sup>. İşsizlik kavramında ise kişilerin işsiz sayılabilmesi için; mevcut bir işinin olmaması, iş arıyor olması ve

<sup>14</sup> A. e. s.3-13.

<sup>15</sup> Osman Zekayi Orhan ve Seyfettin Erdoğan, *İktisada Giriş*, Palme Yayıncılık, Genişletilmiş ve Gözden Geçirilmiş 3. Baskı, Ankara, 2008, s. 361.

kendisine teklif edilen işi yapabilecek durumda olması gerektiğine göre kişinin iş bulamaması durumu işsizliği ortaya çıkarmaktadır<sup>16</sup>.

Mortgage krizinin yayılmasıyla birlikte 2008 yılının ikinci yarısından itibaren krizden etkilenen ülkelerde işsizlik sorunlarının artmaya başladığı açıklanmıştır. Bu durum kriz nedeniyle iflasların yoğun biçimde arttığı gelişmiş ülkelerde daha yüksek oranlarda olumsuz sonuçlara yol açmıştır. Daha sonra etkilenen gelişmekte olan ülkelerde de işsizlik sorununun giderilmesine yönelik olumlu sonuçların devam ettirilemediği izlenmektedir.

Mortgage krizi sürecinde olarak 2008 ve 2009 yıllarında istihdam ve işsizlik oranları önceki yıla kıyasla değişen yüzde oranları ile nisan ayından itibaren değişimin hissedildiği görülen verilerle analiz edilmektedir<sup>17</sup>. Tabloda istihdamın 2009 yılında önceki yıla kıyasla azaldığı gösterilmektedir.

	2008							2009			
Aylar	6.ay	7.ay	8.ay	9.ay	10.ay	11.ay	12.ay	1.ay	2.ay	3.ay	4.ay
<b>İSTİHDAM</b>											
GÜ	0,3	-0,3	-0,3	-0,5	-0,6	-0,7	0,1	-1,1	-1,4	-1,8	-3,7
GOÜ	2,2	2,6	2,6	2,6	2,6	2,1	1,8	1,9	1,4	0,9	0,2
Dünya	1,9	2,2	2,1	2,1	2,1	1,7	1,6	1,4	0,9	0,5	-0,4
<b>İŞSİZLİK</b>											
GÜ	0,3	0,3	0,4	0,3	0,3	0,5	0,5	1,4	1,9	2,1	2,2
GOÜ	-0,2	-0,2	-0,3	-0,3	0,0	0,0	0,2	0,4	0,4	0,4	0,4
Dünya	-0,1	-0,2	-0,2	-0,2	0,0	0,1	0,2	0,6	0,7	0,7	0,7

Gelişmekte olan ülkelerde istihdamdaki azalma gelişmiş ülkelerde olduğu kadar değildir. 2009 yılı içinde gelişmiş ülkelerde istihdam oranı azalmaktadır nisan ayında önceki yılın nisan ayına göre -3,7 olmuştur. Dünya genelinde işsizlik oranı 2008 yılının nisan ayında bir önceki yılın nisan ayına göre eksi yüzde 0,3 olmuştur ve bu oran yılsonunda yüzde 0,2 olmuştur. Gelişmiş ülkelerde nisanda yüzde 0,1 iken, aralık ayında yüzde 0,5 artmıştır.

<sup>16</sup> M. Kemal Biçerli, *Çalışma Ekonomisi*, Beta Basım Yayınevi, 11. Baskı, İstanbul, 2019, s.424.

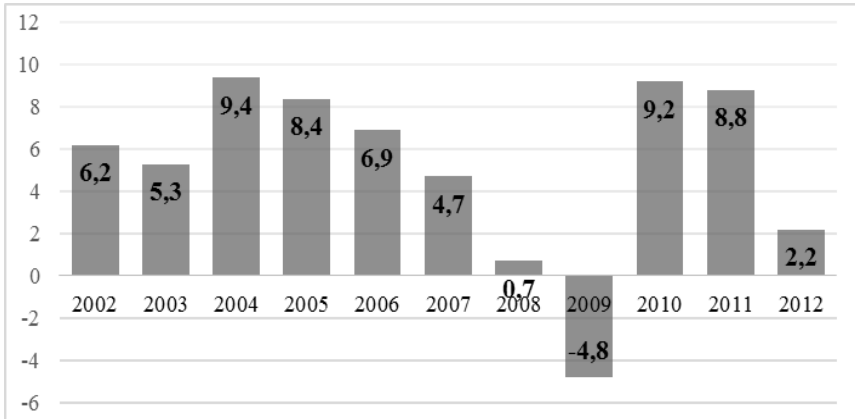
<sup>17</sup> ILO, 2009a. “ILO calls for urgent global job pact to forestall prolonged and severe employment Crisis” Press Release, 24.03.2009, p. 85, [https://www.ilo.org/europe/meetings-and-events/WCMS\\_367024/lang--en/index.htm](https://www.ilo.org/europe/meetings-and-events/WCMS_367024/lang--en/index.htm), 12.05.2019.

Gelişmekte olan ülkelerde ise nisanda eksi değerlerde iken yılın sonunda artıya geçtiği görülmektedir. İşsizlik konusunda krizin etkisi daha ziyade gelişmiş ülkelerde olumsuz sonuçlara yol açmıştır. Dünyada yaşanan büyük bir ekonomik krizin gelişmekte olan ülkelerde görülen olumsuz yansımaları, örnek olarak daha ziyade Türkiye gibi finansal bağlantıların daha düşük olduğu bir ülkede karşılaşılan etkilerle değerlendirilmektedir.

#### **4. Mortgage Krizinin Türkiye Ekonomisi Üzerindeki Etkileri**

Türkiye, 2008 küresel ekonomik krizinden hızla çıkmıştır ve dünyada en az etkilenen ülkeler arasındadır. Bu süreçte gözlemlenen etkiler yine en fazla olumsuz sonuçların alınması beklenen yıllık büyüme oranları, dış ticaret ve doğrudan yabancı yatırımların seyri ile işsizlik değerlerindeki değişimlerin analizleri ile incelenmektedir. Türkiye’ de yıllık büyüme oranları krizin etkisiyle 2008 ve 2009 yıllarında düşüş göstermiştir ancak 2010 yılında başarılı bir performans gösterilerek kriz öncesi dönemdekinden daha yüksek bir büyüme oranı sağlanmıştır.

TÜİK verileri ile hazırlanmış olan şekilde gösterildiği gibi Türkiye’nin yıllık büyüme oranı 2008 yılında oldukça düşmüştür ve 2009 yılında bu oran eksi değerlerde görülmektedir. Daha sonra krizin etkilerinin önlenmesi kapsamında yapılan düzenlemeler sayesinde yükselme eğilimi sağlanarak 2010 yılında % % 9,2 oranında yükselmiştir.



Dünyada bölgeler ve ülkeler itibariyle GSYİH gelişmeleri 2012 yılı ile ilgili verilerle küresel krizin sonuçlarının açıklandığı analizlerde Türkiye'nin Çin hariç diğer ülkelere kıyasla başarılı bir performans göstermiş olduğu gösterilmektedir. Bu analizlerde gelişmekte olan ülkeler bölgesinde 4,9 oranında, Orta Doğu ve Kuzey Afrika bölgesinde % 4,6 ve Avro bölgesinde de - 0,6 oranında büyüme sağlandığı açıklanmıştır. Bu konuda Çin, Hindistan ve Rusya sağladığı en yüksek büyüme oranları ile dikkat çekmektedir<sup>18</sup>. Ayrıca Türkiye'de kişi başına düşen GSYİH on yıl içinde 3 kat artmıştır. Sadece 2009 yılında küresel krizin etkisiyle gözlemlenen çok az bir düşüş eğilimine rağmen takip eden yıllarda yükselme eğilimi devam etmiştir<sup>19</sup>.

Kriz sonrası karşılaşılan düşüş eğilimi kısa sürede dengelenerek yükselişe geçmiştir. Türkiye'nin ticaret yaptığı Avrupa ülkelerinin yaşanan küresel kriz nedeniyle ortaya çıkan bir durgunluk dönemi içinde Türkiye'nin ihracat ve ithalatının yavaşladığı fakat kısa sürede düzeltildiği görülmüştür. Çünkü 2009 yılında görülen düşme 2010'da yükselmiştir ve ancak 2011 yılından itibaren krizden önceki yıllara nazaran daha yüksek meblağlarda ihracat ithalat gerçekleştirilmiştir<sup>20</sup>.

Türkiye dış ticarete küresel ekonomiye büyük ölçüde uyum sağlamıştır<sup>21</sup>. 2008 yılında 132 milyar \$ olan ihracatımızın yarısına yaklaşık kısmı AB ülkelerindedir. 2009 yılında geçen yıla göre toplam ihracat % 22,63 azalarak 102 milyar \$, ithalat ise % 30,22 azalarak 140 milyar \$ olarak gerçekleşmiştir<sup>22</sup>.

Bu dönemde ithalat oranının ihracattan daha hızlı oranda gerilemesi dış ticaret açığını azaltmıştır ve ihracatın ithalatı karşılama oranını yükseltmiştir. Dış ticaret raporlarına göre gelişmekte olan ülkelerde ithalat ve ihracat düzeylerinde önemsiz düşüşler genelde gelişmiş ülkelerde bulunan krizden doğan yansımalar olarak gösterilmektedir.

---

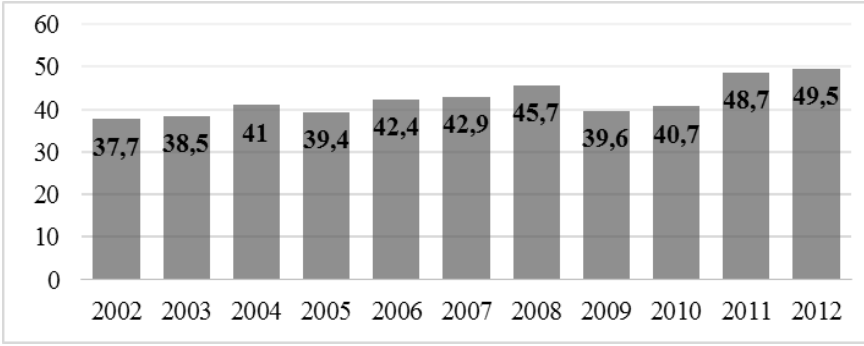
<sup>18</sup> TÜİK, IMF, Eurostat, 2013, <http://www.tuik.gov.tr/Start.do>, <https://ticaret.gov.tr/istatistikler/istatistiki-veri-kaynaklari>, 12.04.2019.

<sup>19</sup> A.e.

<sup>20</sup> DPT, 2012, <http://www.sbb.gov.tr/>, 11.04.2019.

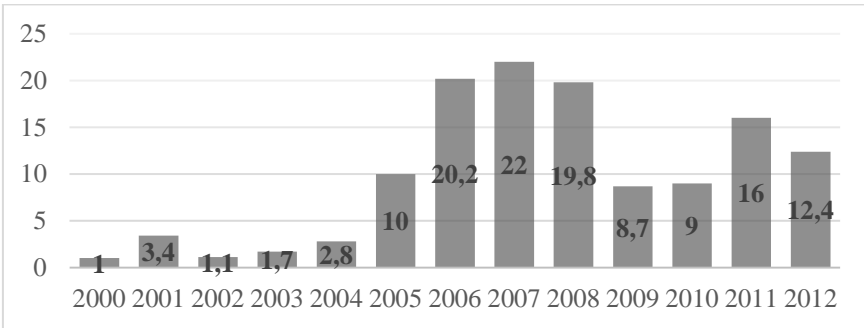
<sup>21</sup> E.B. Ekonomi Bakanlığı, *Ekonomik Görünüm Raporu*, Şubat 2014, s.27. [https://ms.hmb.gov.tr/uploads/2019/01/Y\\_II\\_k-Ekonomik-Rapor-2017.pdf](https://ms.hmb.gov.tr/uploads/2019/01/Y_II_k-Ekonomik-Rapor-2017.pdf), 12.02.2019.

<sup>22</sup> TÜİK, a.g.e., 2013



Küresel kriz eşliğinde dünya ekonomisinde karşılaşılan olumsuz etkilerden en kısa zaman içinde kurtulabilmiş olan Türkiye'nin bazı sektörlerdeki faaliyetlerinde düşen trendin derhal dengelendiği çünkü daha önce başlatılan tedbirlerin etkili olduğu görülmüştür. Doğrudan yabancı yatırımlarda bütün dünyada olduğu gibi önemli düzeyde düşüşler başlamıştır. Türkiye'ye UDY girişleri 2009 ve 2010 yıllarında düşmüştür. Önce ülkedeki bankalar tarafından verilen kredilerin düzenlenmesine sonra da büyük açık verilmesini önleyen politikalar uygulanmasına ve dış ticaret yatırımlarında gereken dengelerin korunmasına özen gösterilmiştir.

Şekilde Türkiye'nin küreselleşme sisteminin faaliyetlerine katılmaya başladığı 2000'li yılların ikinci yarısında doğrudan yabancı yatırım miktarları oldukça artmıştır ve mortgage krizinin etkileri arasında dorudan yabancı yatırımlarda düşüş yaşanmaktadır<sup>23</sup>.



Dünyada krizin etkileri devam etmekle birlikte Türkiye' de 2010 yılından itibaren düzleme trendi başlatılmıştır.

<sup>23</sup> Unctad, WIR, 2013.



Küresel kriz dünyada ülkelerin işgücü durumunu olumsuz etkilerken Türkiye’ de de aynı etkiler yaşanmıştır. Çünkü dünyada ekonomik faaliyetlerdeki durgunluk ve talebin azalması Türkiye’deki üretimi de olumsuz etkilediği için bazı kuruluşlar tarafından işçi çıkarılmaları artmıştır. Aşağıdaki tabloda krizin işgücü durumuna etkisi, 2008 yılının ilk çeyreğinden itibaren reel sektörün etkilemesi nedeniyle, bu dönemdeki değişimler dikkate alınarak gösterilmiştir.

Türkiye’de 2008 yılı Mart ayı itibariyle karşılaştırıldığında işsizlik oranında artış olduğu ve istihdam oranının azaldığı gösterilmiştir. Özellikle genç nüfusun işsizlik oranında artış gerçekleştiği görülmüştür<sup>24</sup>. Türkiye’ de küresel krizin etkilerinin en fazla yaşandığı 2009 yılı hariç ekonomik dengelerin devamlılığı sağlanmıştır.

	TÜRKİYE		KENT		KIR	
	2008	2009	2008	2009	2008	2009
Kurumsal olmayan nüfus (000)	69,479	70,299	48,228	48,628	21,251	21,670
İşgücü (000)	22,921	23,924	15,618	16,324	7,302	7,601
İstihdam (000)	20,389	20,148	13,632	13,383	6,757	6,765
İşsiz (000)	2,532	3,776	1,986	2,941	545	835
İşgücüne katılma oranı %	45,3	46,5	43,8	45,3	48,9	49,5
İşsizlik oranı %	11,0	15,8	12,7	18,0	7,5	11,0
İstihdam oranı %	40,3	39,2	38,3	37,1	45,3	44,0

Krizin küreselleşmesi nedeniyle birçok ülkede önlemler alınmış ve düzenleyici farklı ekonomik politikalar uygulanmıştır. Bu önlemler genel olarak bankaların finansal yapılarının güçlendirilmesine yönelik olmuştur. Ülkeler tarafından faiz oranları ile zorunlu karşılık oranlarında değişiklik ve döviz kurlarına müdahale gibi önlemler alınmıştır. Finansal sistemde kurtarma operasyonu kapsamında aşağıdaki uygulamalar yapılmıştır<sup>25</sup>;

- “Kamuoyu güveninin yeniden kazanılması için banka mevduatlarının tam güvenceye alınması,

<sup>24</sup> TÜİK, *İşgücü Anketi*, 2010. <http://www.sbb.gov.tr/>, 12.01.2019.

<sup>25</sup> Pelin Ataman Erdönmez, “ Küresel Kriz ve Ülkeler Tarafından Alınan Önlemler Kronolojisi”, *Bankacılar Dergisi*, Sayı 68, 2009, s.85-101.

- *Varlığını sürdürebilecek durumda olan bankaların yeterli sermaye seviyesine ulaşmaları için yeniden sermayelendirme ve hükümet tarafından destekleneceği güvencesini vermek,*
- *Ülkelerin merkez bankaları tarafından piyasaya doğrudan para aktarma işlemi olarak likidite sağlamak ile destek gösterilmesi,*
- *Bankaların kredi ve borçlarının devlet garantisi altına alınması,*
- *Borçları devletin yüklenmesi kapsamında kamulaştırma ve fona devir yapılması,*
- *Ticari tahvillerin alınması için gerekli ve yeterli fonun sağlanması,*
- *Piyasadaki ipotekli konut kredisi tahvillerinin alışı ve açığa satışının yasaklanması,*
- *Bankaların önemli oranda değer kaybeden ve sorunlu varlık denilen finansal varlıkların alınması için kaynak yaratılması”.*

Ayrıca, uluslararası kuruluş olarak IMF ve Swap (finans piyasalarında belirli bir zaman dilimi içinde bir varlık ya da yükümlülüğe bağlı olarak farklı faiz ödemeleri veya döviz cinsini değiştirdikleri takas sözleşmesi) kanalı ile destek önlemleri bulunmaktadır. Türkiye’de küresel krizin yansımalarından korunmak amacıyla piyasalarda talebi arttırmaya ve bankaların karşılaşılabileceği finansal sorunları önlemeye yönelik önlemler alınmıştır. Krizden korunma operasyonu kapsamında aşağıdaki uygulamalar yapılmıştır<sup>26</sup>;

- *“Vadesinde ödenememiş olan vergi alacakları taksitlendirildi,*
- *Türklerin yurt dışındaki paralarının Türkiye’ye getirilmesine yönelik çalışmalar yapıldı,*
- *Mevduata güvence verme yetkisi TMSF’ den alınarak Bakanlar Kurulu’na devredildi,*
- *Hisse senedi alım satımlarında uygulanan stopaj oranı % 0’ a indirildi,*
- *KOSGEB kanalı ile KOBİ’lere faizsiz kredi sağlandı,*
- *Merkez Bankası döviz mevduat munzam karşılıklarını düşürerek bankacılık sistemine kaynak yaratıldı,*
- *Halk bankası kanalıyla esnaf ve sanayiciye yeni kredi imkânları sağlandı,*
- *SSK işveren primlerinde 5 puanlık indirim yapıldı,*
- *Eximbank kredileri arttırıldı ve sermayesi güçlendirildi”*

## **5. Küresel Krizin Türk Cumhuriyetleri Üzerindeki Etkileri**

Dünyada küreselleşme sürecinin başlaması ve soğuk savaşın sona ermesi ile birlikte Türk Cumhuriyetleri bölgesi dünya ticaretine katılmaya başlamıştır. Sovyetler Birliği’nin dağılmasıyla

<sup>26</sup> A. Ünal ve H. Kaya, “ Küresel Kriz ve Türkiye”, *Ekonomi ve Politika Araştırmaları Merkezi*, ekopolitik.org İstanbul, 2009, s. 1-35.

bağımsızlığına kavuşan Orta Asya Türk Cumhuriyetleri dünya ekonomisine katılmışlardır. Bu konuda Çin'in gösterdiği büyük performansın rolü önemlidir çünkü ürettiği malların Batı pazarlarına ulaştırılması ihtiyacı artmıştır. Tarihi İpek Yolu'nun, küreselleşme sürecinde gelişen teknoloji olanaklarıyla tekrar gündeme gelmesi söz konusudur<sup>27</sup>. Sovyetler Birliği'nin dağılmasından sonra bağımsız olan Türk Cumhuriyetleri'nin ilk yılları sosyal ve ekonomik sorunların çözülmesi mücadelesi ile geçmiştir. Bu ortamda Türkiye bu yeni Türk devletleri için önemli bir işbirliği ortağı olmaya çalışmıştır. Türkiye ile Türk Cumhuriyetleri arasında dış ticaret ilişkileri oluşturulmuştur. Türk Cumhuriyetleri bağımsızlıklarının ilk yıllarından itibaren Türkiye ile ekonomik ilişkilere önem vermişlerdir. Bu ülkeler özgün üretim faktörleriyle Türkiye için çekici bir pazar haline gelmiştir. Türk dünyasında küreselleşmeden en çok etkilenen ülke Türkiye'dir. Küresel kriz de etkinliğini en çok Türkiye'de göstermiştir. Türkiye'de karşılaşılan etkiler, Türk Cumhuriyetleri'ni de dolaylı olarak etkilemiştir<sup>28</sup>. Aşağıdaki tabloda Türkiye'nin Türk Cumhuriyetleri ile olan ticareti gösterilmektedir. Türkiye'nin 2012 yılında Türk Cumhuriyetleri'ne olan ihracatının genel ihracatı içindeki payı yüzde 3,8'dir. İthalatının toplam ithalatı içindeki payı ise yalnızca yüzde 1,5'tur. Türkiye'nin Türk Cumhuriyetleri ile olan dış ticaret bilançosu ise birkaç yıl dışında olumlu sonuçlar göstermektedir. Olumsuz sonuçlar görülen yıllar ise Türkiye'nin kriz içinde olduğu 2000, 2008 ve 2010 yıllarıdır.

Yıllar	İhracat		İthalat		Dış Ticaret
	Milyon\$	%	Milyon\$	%	Milyon \$
2000	572	2.1	628	1.1	-56
2001	557	1.8	283	0.7	274
2002	19	1.7	468	0.9	151
2003	899	1.9	623	0.9	276
2004	1.194	1.9	946	0.1	248
2005	1.409	2.3	1.267	1.1	142

<sup>27</sup> Fahri Atasoy, “Doğa, Kültür ve Tarih Turizminin Birliğe Katkısı”, *Dilde, Fikirde, İşte Birlik Sempozyumu*, 3-4 Ekim 2012, Ankara, s. 23

<sup>28</sup> Halil Seyidoğlu, Suna Gönültaş, “Modern İpek Yolu Projesi ve Türkiye ile Orta Asya Türk Cumhuriyetleri Arasındaki Ekonomik İlişkiler”, *Avrasya Etüdleri*, 45/2014-1, ss: 201-216.

*Finansal Krizlerin Küreselleşmesi & Türkiye ve Türk Cumhuriyetleri  
Üzerindeki Etkileri*

2006	1.982	2.7	1.967	1.4	15
2007	2.874	2.7	2.669	1.1	205
2008	3.749	2.8	4.279	2.1	-530
2009	3.399	3.3	2.874	2,0	525
2010	3.921	3.4	4.615	2.5	-694
2011	5.040	3.7	3.642	1.5	1.398
2012	5.841	3.8	3.558	1.5	2.283

2008 yılında dünyada çıkan küresel krizinin etkisiyle, Türkiye'nin diğer ülkelerle olduğu gibi, Türk Cumhuriyetleri ile olan dış ticaretinde de görülen düşme nedeniyle dış ticaret bilançosu negatif sonuç göstermiştir. Ancak kısa sürede düzelmiş ve 2012 yılında 2.283 milyon \$ olmuştur.

Türkiye'ye yapılan doğrudan yabancı yatırım faaliyetleri olarak, 2007 yılında Türk Cumhuriyetleri tarafından toplam 623 milyon \$ yatırımların 613 milyon \$'ı Kazakistan tarafından gerçekleştirilmiştir.

Kazakistan'ın Türkiye'ye doğrudan yabancı yatırımlar 2008 yılında 1 milyon \$'a düşmüştür ve bu düşüş eğilimi devam etmiştir. Türkiye'nin en fazla doğrudan yabancı yatırım yaptığı Türk cumhuriyeti Azerbaycan olmuştur. Özellikle 2014 yılında Azerbaycan'a yaklaşık 1,9 milyar \$ yatırım yaparken, aynı yıl dört ülkeye toplam yaklaşık 2 Milyar \$ yatırım yaparak Türkiye'nin Türk cumhuriyetlerine yapmış olduğu toplam DYY tutarı içindeki payı % 38,5 olmuştur<sup>29</sup>.

Küreselleşme olanaklarından yararlanmağa çalışan Türk Cumhuriyeti ülkelerinin zengin doğal kaynakları, diğer ülkelerin bu kaynaklara olan ihtiyaçları için kullanılmak üzere dünya ticaret politikasının önem verdiği konulardan birisidir. Bakü - Ceyhan petrol hattı, Bakü – Erzurum doğal gaz hattı ve Bakü – Kars demiryolu gibi stratejik açıdan önemli gelişmeler, doğu ve batı ülkeleri arasında enerji taşıyıcıları olan yeni ulaşım hatlarının açılması, bu konularda Türk dünyasının birleşmesi ve küreselleşen dünya ekonomisinde etkinliklerinin artması için büyük faydalar sağlamıştır. Türk Cumhuriyeti ülkeleri birliği oluşturulması ile

<sup>29</sup>

Merkez Bankası, EVDS, <https://www.tcmb.gov.tr/wps/wcm/connect/TR/TCMB+TR/Main+Menu/Istatiistikler>, 30.10.2019.

küresel rekabet ortamında ekonomik gücün artırılması gerektiği öngörülmektedir.

### **Sonuç**

ABD’de mortgage kredileri krizi olarak başlayan ve kısa süre içinde likidite krizine dönüşen bir kriz aynı zamanda ABD’deki finansal piyasalarla bağlantılı Avrupa Birliği ülkelerine yayılmış ve daha sonra dünyadaki tüm ülkelerde etkileri hissedilerek küreselleşmiştir. ABD’ de 2007 yılında Mortgage ipotekli konut kredilerinin geri ödemelerinde güçlük yaşanması sonucu ortaya çıkan likidite zorluğu küresel ekonomik istikrar üzerinde olumsuz etkilere yol açmıştır. Bu etkileri önlemek veya azaltmak amacıyla ülkelerin merkez bankaları tarafından bazı önlemler düzenlenmiştir. Küreselleşen bu krizin etkileri, Türkiye’ de ve daha ziyade gelişmekte olan ülkelerde genellikle ipotekli konut finansmanı piyasalarının bulunmayışı ve bu ülkelerin ekonomilerinde son yıllarda sağlanan düzelme nedenleriyle sınırlı kalmıştır. ABD gibi dünya ekonomisi üzerinde önemli etkileri olan güçlü bir ekonominin krize girmesi küreselleşme nedeniyle bütünleşmiş ülkelerin de etkilenmesine yol açmıştır. Böylece dünyadaki ekonomik faaliyetlerde karşılaşılan durgunluğa bağlı olarak 2008 yılının sonlarına doğru önemli olumsuzluklar yaşanmaya başlanmıştır. Örneğin Türkiye’de olduğu gibi bütün ülkelerin ekonomilerinde küçülme yaşanmıştır. Krizin etkisiyle Türkiye’de ekonomik büyüme ve dış ticaret düzeylerinde azalma yaşanmasına rağmen bazı kısa vadeli politikalar ile büyümeyi destekleyici ve dış risklere karşı ülke ekonomisini daha dayanıklı hale getiren faktörlerle düzelme sağlanabilmiştir. 2012 yılında ekonominin dengelenmesine yönelik politikalar uygulanmasına rağmen beklenenden daha az büyüyen Türkiye ekonomisi, 2013 yılı başlangıcında yurt içi talep artışının sağlanması ile istenen büyüme süreci başlatılmıştır. Aynı zamanda krizin etkisiyle zayıflayan küresel dış ticaret faktörlerindeki düşüşe karşılık iç talebin artmaya başlaması sonucu ülkede en doğru düzelme politikasının yapılandırılmış olduğu anlaşılmaktadır. Böylece dünya ekonomisinde yaşanan küresel krizin etkileri önlenebilmiş ve ortaya çıkan durgunluk döneminin aşılması başlatılmıştır. Bu konuda 2002 yılından itibaren uygulanan maliye politikalarının risklere karşı hazırlık odaklı olması aynı zamanda makroekonomik istikrarı da sağlamıştır. Türkiye, ticari ve finansal korumacılığın

yanı sıra önemle güven ve istikrara yönelik küresel politikaların desteklendiği uygulamaları geliştirmeyi ve küresel yeni finansal yapılandırmayı getiren koşullara katılmakla krizlerden sonra olumlu sonuçlara ulaşılmasına dair önemli bazı politik kararların alındığı bir ülke olarak diğer dünya ülkeleri arasında daha başarılı olmuştur. 2008 yılında dünyada çıkan kredi krizinin etkisiyle, Türkiye'nin Türk Cumhuriyetleri ile olan dış ticaretinde görülen düşme de kriz nedeniyle ortaya çıkan dış ticaretinde düşüş eğilimi ile açıklanmaktadır. Ülkelerde elde edilen sonuçların farklı olması ve bazı ülkelerin krizin etkilerinden daha kısa sürede kurtulma sağlanmasına karşılık birçok ülkede uzun süre etkilerin devam etmesi nedeniyle, küresel ekonomik krizlerle mücadelede her ülkenin sadece kendi çabalarıyla değil aynı zamanda bütün ülkelerin işbirliği ile geliştirilecek küresel uyum politikalarıyla daha kısa sürede başarı sağlanacağı görülmektedir.

## **Kaynaklar**

### **I- Yayınlar**

- BİÇERLİ, M. Kemal. Çalışma Ekonomisi, Beta Basım Yayınevi, 11. Baskı, İstanbul, 2019, s.424.
- ERDÖNMEZ, Pelin Ataman, “ Küresel Kriz ve Ülkeler Tarafından Alınan Önlemler Kronolojisi”, Bankacılar Dergisi, Sayı 68, 2009, s.85-101.
- ERKAN, Hüsnü. “ Kriz Ortamı ve Vergi Politikaları - Küresel Krizden Çıkışta Vergi Ötesi Politikalar: Ekonomik Sistem Yapı ve Sürece İlişkin Yeni Açılımlar”, 2011, s: 42-43.
- GÖKTAŞ, Abdülkadir. Küresel Kriz ve Türkiye - Küreselleşmenin Denetimi, Türk Ekonomisinin Yeniden Yapılandırılması, IMF ve Avrupa Birliği ile İlişkiler, Ankara, Özen Yayıncılık, 2000, ss: 9-11.
- KAMINSKY, Graciela L. & Carmen M. Reinhart, “ The Twin Crises: The Causes of Banking and Balance - of - Payments Problems”, American Economic Review, Vol. 89, No. 3, June 1999, p: 473-500,
- KİBRİTÇİOĞLU, Aykut. “Türkiye’de Ekonomik Krizler ve Hükümetler”, Yeni Türkiye Dergisi, Ekonomik Kriz Özel Sayısı, Cilt 1, Yıl 7, Sayı 41 Eylül Ekim, 2001, s. 174.
- KRUGMAN, Paul. Bunalım Ekonomisinin Geri Dönüşü ve Küresel Kriz. Çev. Neşenur Domaniç, İstanbul, Literatür Yayınları. 978-975-04-0543-3, 2010, p.4
- MISHKIN, Frederic S. “ Anatomy of a Financial Crisis”. Evolutionary Economics, Springer Verlag, 1992, J.Evol Econ, 1992, 2 p: 115-130, NewYork: NBER. Working Paper No.3934. 1991, s: 2-4.
- ORHAN, Osman Zekayi ve Seyfettin Erdoğan, İktisada Giriş, Palme Yayıncılık, Genişletilmiş ve Gözden Geçirilmiş 3. Baskı, Ankara, 2008, s. 361.

ROUBINI, Nouriel & Stephen Mihm, S. Kriz Ekonomisi. Çev. Işıl Tezcan, I. Pegasus Yayınları. İstanbul, 2011, s: 127

ÜNAL, A. ve H. Kaya, “ Küresel Kriz ve Türkiye”, Ekonomi ve Politika Araştırmaları Merkezi, ekopolitik.org, İstanbul, 2009, s. 1-35.

## II. İnternet Yayınları

BDDK, Bankacılık Düzenleme ve Denetleme Kurumu, ABD Mortgage Krizi, Çalışma Tebliği, Hazırlayanlar; Faruk Demir, Ayşegül Karabıyık, Emine Ermişoğlu, Ayhan Küçük, Sayı: 3, 8/2008, s.45-57. <http://www.bddk.org.tr/>, 12.02.2019.

DPT, 2012, <http://www.sbb.gov.tr/>, 11.04.2019.

E.B. Ekonomi Bakanlığı, Ekonomik Görünüm Raporu, Şubat 2014, s.27. [https://ms.hmb.gov.tr/uploads/2019/01/Y\\_II\\_k-Ekonomik-Rapor-2017.pdf](https://ms.hmb.gov.tr/uploads/2019/01/Y_II_k-Ekonomik-Rapor-2017.pdf), 12.02.2019.

ILO, 2009a. “ ILO calls for urgent global job pact to forestall prolonged and severe employment Crisis” Press Release, 24.03.2009, p. 85, [https://www.ilo.org/europe/meetings-and-events/WCMS\\_367024/lang-en/index.htm](https://www.ilo.org/europe/meetings-and-events/WCMS_367024/lang-en/index.htm), 12.05.2019.

M.B. Maliye Bakanlığı, 2018, <http://www.maliye.gov.tr>, 12.03.2019.

Merkez Bankası, EVDS,

<https://www.tcmb.gov.tr/wps/wcm/connect/TR/TCMB+TR/Main+Menu/Istatistikler>, 30.10.2019.

TÜİK, IMF, Eurostat, 2013, <http://www.tuik.gov.tr/Start.do>,

<https://ticaret.gov.tr/istatistikler/istatistiki-veri-kaynaklari>, 12.04.2019.

TÜİK, İşgücü Anketi, 2010. <http://www.sbb.gov.tr/>, 12.01.2019.

UNCTAD WIR 2013, 26.06.2013 Yased Raporu, p.3. <http://www.yased.org.tr>, 12.04.2019.