

BATILILAŞMA DÖNEMİ OSMANLI MİMARİSİNDE UYGULANABİLMİŞ BİR HAPİSHANE PROJESİ: SİROZ (SEREZ) HAPİSHANE BİNASI *



AN ACTUALIZED PRISON PROJECT IN THE WESTERNIZATION PERIOD OTTOMAN ARCHITECTURE: SİROZ (SEREZ) PRISON BUILDING *

Emre KOLAY**

Öz

Osmanlı Devleti'nde Ceza Hukukunu modernleştirme çabaları Tanzimat'ın ilanına kadar uzanmaktadır. 1840, 1851, 1858 ve 1880 yıllarında çıkartılan kanun ve nizamnameler ile Osmanlı Ceza Hukuku, Batı normları doğrultusunda temel şeklini almıştır. Bu süreç 20. yüzyılın ilk çeyreği içerisinde yeni nizamname ve talimatnamelerle gelişim göstermiştir. Söz konusu ıslahat programları kapsamına hapisanelerin fiziki koşulları da dahil edilmiştir. Bu kapsamda hapisane binalarının da modern hukuk ilkelerine uygun bir şekilde belirli standartlara sahip olması için çalışmalar başlatılmıştır. Avrupa ülkelerinin müdahaleleri ve yönlendirmeleri ile de hız kazanan bu modernizasyon süreci Cumhuriyet dönemine kadar devam etmiş fakat tam olarak istenilen düzeye ulaşamamıştır. Özellikle II. Abdülhamid ve II. Meşrutiyet dönemlerinde yoğunlaşan hapisane inşası projeleri, genellikle Avrupa kaynaklı projelerden hazırlanmış ve tip proje olarak Osmanlı topraklarında uygulanmıştır. Arşiv belgeleri, söz konusu projeler hakkında araştırmacılara hatırı sayılır düzeyde kaynak sunmaktadır. Genellikle Neo-klasik cephe ve plan düzenlemelerinin tercih edildiği hapisane projelerinde mekânların kullanım amaçları da ayrıntılı bir şekilde belirtilmiştir. Projelerin yoğunluğuna karşın inşa edildiği tarihten günümüze ulaşabilen Osmanlı hapisanelerinin sayısı yok denecek kadar azdır. Bu da söz konusu projelerin hangi oranda uygulanabildiği sorusunu akla getirmektedir. Bu çalışmada ele alınan Siroz (Serez) Hapishanesi, uygulanabilmiş olması açısından önem kazanmakta, modern bir Osmanlı hapisanesinin genel hatlarını proje dosyası aracılığıyla bize sunmaktadır. Arşiv belgeleri ışığında Siroz (Serez) Hapishane binasının tarihî ve mimarî özellikleri bu makalenin içeriğini teşkil etmektedir.

Anahtar Kelimeler: Serez, Siroz, kamu binaları, hapisane, Osmanlı mimarisi, Batılılaşma

* Bu çalışma, Hatay Mustafa Kemal Üniversitesi Bilimsel Araştırma Projeleri Koordinatörlüğü tarafından desteklenen 20.M.001 No'lu "Arşiv Belgeleri Işığında Osmanlı Hapishane Mimarisi" başlıklı proje kapsamında hazırlanmıştır.

* This study has been prepared within the scope of the project titled "Ottoman Prison Architecture in the Light of Archive Documents" supported by Hatay Mustafa Kemal University Coordinatorship of Scientific Research Projects.

** Dr. Arş. Gör., Hatay Mustafa Kemal Üniversitesi, Fen-Edebiyat Fakültesi, Sanat Tarihi Bölümü.
ORCID ID: 0000-0002-5696-324X ♦ E-mail: emrekolay55@gmail.com

Abstract

Efforts to modernize the Penal Law in the Ottoman Empire date back to the proclamation of the Tanzimat. Ottoman Criminal Law took its basic form in line Western norms with the laws and regulations enacted in 1840, 1851, 1858 and 1880. This process developed with new regulations in the first quarter of the 20th century. The physical conditions of the prisons were included in the reform programs. In this context, studies have been initiated to ensure that the prison buildings meet certain standards in accordance with the principles of modern law. This modernization process, which was accelerated with the interventions and instructions of European countries, continued until the Republic period but did not reach the desired level. Prison building projects, concentrated particularly in the reign of Abdulhamid II and Second Constitutional Period were prepared mainly from European projects and applied as typical project in the Empire. These projects with different capacities -75, 130, 150, 250 and 300 prisoners- have different designs with their layout features. Archival documents provide considerable resources to researchers about prison building projects. For instance, the purpose of the use of the space are explained in detail. Neo-classical façade and architectural layout are common in the prison projects. Thus, new data on the architectural terminology of the period and the methods of space identification can be reached. Despite the intensity of the projects, most of the Ottoman prisons haven't survived to the present day. This raises the question to what extant the projects have been applied. Ishakpasa Murder Prison in Istanbul (present used as a hotel), Sinop Prison and Kastamonu Prison are examples of Ottoman prisons that have survived to the present. Siroz (Serez) Prison building gains importance in that it was implemented and it presents us the outlines of a modern Ottoman prison building through its project document. At this juncture, this article discusses the historical and architectural features of the Siroz (Serres) Prison building in the light of archival documents.

Keywords: *Serres, Siroz, public buildings, prison, Ottoman architecture, Westernization*

Giriş

Osmanlı hapisane tarihi üzerine çalışan araştırmacılar, günümüz koşullarına yakın bir kurum olarak Osmanlı hapisanesinin XIX. yüzyılda kurumsallaştığını savunurlar.¹ XVI. yüzyıldan bu yana Avrupa'da suçun tanımı, yargı süreci ve ceza üzerine yapılan reformlar ülkelere göre farklı zaman dilimlerinde gerçekleşse de XVIII. yüzyılın ikinci yarısına gelindiğinde ceza sisteminin bireyin bedenine değil, fakat temel hak ve özgürlüklerine verilmesi gerekliliği daha tercih edilen bir durum olmuştur.² Suçu sabit olan birey artık halk önünde idam edilmeyecek veya kapalı kapılar ardında işkenceye

1 Şen, 2007, 17-18; Yıldız, 2012, 163; Demiryürek, 2019, 17; Akın, 2011, 24.

2 Orta Çağ Avrupa'sında işlenen suçlara karşı verilen cezanın ve buna göre ortaya çıkan ve şekillenen hapisanelerin XIX. yüzyıla değin süren dönüşümü için bk. Foucault, 2019.

maruz bırakılmayacak; bunun yerine belirli bir süre -bazen ömür boyu- belirli bir mekâna hapsedilecek ve orada hayattan izole bir şekilde topluma geri kazandırılacaktır.³

Osmanlı topraklarında geçerli olan *şer'î* ve *örfî* hukuk çerçevesinde verilen cezalar kısasa kısas anlayışındadır ve verilen cezalardaki amaç mahkûmu topluma yeniden kazandırmaktan ziyade ağır cezalar verilerek toplumu bu tür suçlardan caydırmaktır.⁴ İdam, sürgün, kalebentlik, cezirebentlik, teşhir ve dayak gibi ceza yöntemleri Klasik Osmanlı ceza sisteminin yöntemleri arasındadır.⁵ Burada önemli olan bir diğer nokta ise zanlıların veya suçu sabit bireylerin tutuldukları ve *mahpes* olarak adlandırılan mekânlardır. XIX. yüzyıla kadar Osmanlı ceza sisteminde söz konusu mahpesler herhangi bir yer olabilmektedir. Özellikle kale burçları, surlar, tersaneler ve konutlar tercih edilen hapis yerleridir.⁶ Kimi zaman adaların da sürgün yeri olduğu ve buradaki kalelerin de mahpes işlevi gördüğü söylenebilir. Buna en iyi örnek Kıbrıs'taki Magosa Kalesi gösterilebilir.⁷ Kısacası Tanzimat'ın ilanına değin Osmanlı ceza sisteminde cezanın çekileceği mekân konusunda belirli bir tavrın olmadığı görülmektedir.

Tanzimat'ın ilanı sonrası Osmanlı ceza hukukunda birtakım değişiklikler yaşıldığı, bunun neticesinde de suçların kategorize edildiği bilinmektedir. Bu tarihten sonra 1840, 1851 ve 1858 yıllarında çıkartılan kanunlar ile suçlar; ağır, cünha ve kabahat suçları olarak ayrılmakta, para cezasına çevrilen suçlar belirlenmekte ve Islahat Fermanı kapsamında mahkûmların kaldıkları mekânlar ıslah edilmektedir⁸. Özellikle 1854 Kırım Savaşı sonrasında Avrupa devletlerinin Osmanlı bürokrasisine yaptıkları baskı, hapishane yönetimine de yansımıştır. Büyükelçilikler nezaretinde hazırlanmakta olan raporlar ile şekillenen hapishanelere yönelik reform çalışmaları XX. yüzyıla değin sürmüştür. İngiliz Büyükelçisi Stratfort Canning'in 1851'de, İngiliz Binbaşı Gordon'un 1856'da ve Paul Pollitz'in 1916'da kaleme aldıkları raporlar doğrultusunda Osmanlı hapishanelerinin fiziki şartları, mahkûmların gördüğü muamele ve ceza hukukuna dair çeşitli reformların hayata geçirilmeye çalışıldığını söyleyebiliriz. Bununla birlikte Sultan II. Abdülhamid döneminde hazırlanan ve ancak 1917 yılında resmîyet kazanan 1880 tarihli nizamname layihası, hapishanelerin fiziki ve idari durumlarının nasıl olması gerektiğini 97 madde halinde sıralamaktadır.⁹ Gardiyanların görevlerinden mahkûmların çalışma koşullarına

3 Foucault, XVIII. yüzyılda Avrupa'daki hapishanelerde suçluyu topluma geri kazandırmanın ve suçlunun toplum adına faydalı olmasının en etkili yöntemlerinden birisi olarak planlı ve sıkı bir şekilde çalıştırılmaları olduğunu ifade etmekte, aynı zamanda söz konusu ağır iş ortamının mahkûm için adil karşılandığını dile getirmektedir. *Bk.* Foucault, 2019, 50.

4 Şen, 2007, 4; Erim, 1984, 79.

5 Erim, 1984, 80.

6 Şen, 2007, 6; Demiryürek, 2019, 14.

7 Özkul, 2018, 135.

8 Şen, 2007, 18-19; Akın, 2011, 24; Bozkurt, 1996, 109.

9 Nizamnamenin tam ismi "Memalik-i Mahrusa-yı Şahane'de Bulunan Tevkifhane ve Hapishânele-
rin İdare-i Dâhiliyelerine Dair Nizamname Layihasıdır" *bk.* Yıldız, 2012, 475.

kadar pek çok alanda kurallar koyan bu layihada, hastahane ve muayenehane gibi hapis-hanede bulunması gereken mekânlar hakkında da öneriler sunulmaktadır. II. Abdülhamid döneminde Avrupa devletlerindeki ceza ve hapishane sistemleri yakından takip edilmiş, sık sık raporlar alınarak yapılacak olan hukuki düzenlemeler adına zemin hazırlanmıştır. Söz konusu raporlara göre hazırlanan lahiyalara bir başka örnek 1893 yılında hazırlanan layiha gösterilebilir.¹⁰ Bu nizamname layihasında da 1880 tarihli nizamnamede karşımıza çıkan hukuki düzenlemelere benzer maddeler ile karşılaşırız. Gardiyanların, müdürlerin ve diğer kolluk kuvvetlerinin görev ve hakları ile mahkûmların kaldıkları koşullardaki fiziki şartlar ile çalışma koşulları hakkında birtakım öneriler sıralanmaktadır.

Hapishane ıslahatları adına önemli gelişmelerin yaşandığı II. Meşrutiyet döneminde hapishanelerin mevcut durumlarıyla ilgili yabancı uzmanlardan destek alınarak raporlar hazırlatıldığı, vilayet merkezlerine gönderilen *sual varakaları* ile bir nevi anket çalışması yapılarak taşradaki hapishanelerin mevcut koşulları adına bilgilerin toplandığı bilinmektedir.¹¹ Bu dönemde hapishanelere dair atılan en önemli adımlardan birinin 1880 Nizamname layihasının resmileşmesi ve uygulamaya konulması olduğunu söyleyebiliriz. Söz konusu nizamname, 1913 ve 1914 yıllarında yeniden ele alınacak ancak 1917 yılında tam olarak hayata geçirilecektir.¹² Düzenlemeler kapsamında üstünde durulan en önemli hususlardan biri şüphesiz hapishanelerin fiziki koşullarıdır. Raporlarda belirtilen hapishanelerin içler acısı hali İttihat ve Terakki yöneticilerinin dikkatini çekmiş ve birtakım önemlerin hayata geçirilmesi adına girişimler başlamıştır.¹³

Yukarıda da değinilen *sual varakaları* haricinde Avrupa'daki hapishane binaları ve nizamname içerikleri incelenmiş, Osmanlı hapishaneleri için "tip projelerin" geliştirilmesi istenmiştir.¹⁴ Böylece vilayetlerde inşa edilecek hapishane binalarının 60, 75, 135, 150 ve 300 mahkûm kapasiteye sahip özellikte projelere sahip olması adına çeşitli çizimler yapılmış ve vilayetlere dağıtılmıştır. Arşiv kayıtlarında karşılaştığımız pek çok hapishane projesi, söz konusu projelerin çeşitlemelerinden meydana gelmektedir.

Günümüzde Yunanistan sınırları içinde, Doğu Makedonya bölgesinde, Osmanlı döneminde genellikle Siroz veya Serez olarak adlandırılan kentte¹⁵ bulunan ve esas konumuz olan hapishane binası da belirttiğimiz şekilde ele alınmış bir projeye sahiptir. Siroz Hapishanesi, uygulanabilmiş olması bakımından da ayrıca önemlidir. Dönemin maddi imkânsızlıkları sebebiyle uygulama aşamasında çeşitli sorunların ortaya çıkması sonucunda pek çok kamu yapısı projesinin ertelendiği ya da iptal edildiği bilinmektedir. Fakat sahip olduğumuz bir fotoğraf bize Siroz Hapishanesi'nde birtakım problemlerin aşıldığını ve projeye sadık kalınarak inşaatın tamamlandığını kanıtlamaktadır.

10 Akın, 2011, 27-35.

11 *Sual varakalarının detayları için bk. Demiryürek, 2019.*

12 Saner Gönen, 2018, 174-175.

13 Şenyurt, 2003, 77.

14 Saner Gönen, 2018, 175.

15 Balta, 2009, 556.

Siroz (Serez) Hapishanesine İlişkin Arşiv Belgeleri

Siroz Sancağı'nda hapishane olarak kullanılan mekânların çeşitliliğini arşiv kayıtlarından takip etmek mümkündür. Bu bağlamda yukarıda da bahsedildiği üzere Osmanlı coğrafyasındaki hapishanelerin kale, han, tersane, konak gibi farklı işlevlere sahip yapı gruplarını işgal etme özellikleri Siroz Sancağı için de geçerlidir. 27 Ocak 1888 tarihli bir belgeden, Siroz'da mevcut bir hanın Hükümet Konağı olarak kullanıldığını, bir bölümünün de hem erkek hem de kadınlar için ayrılmış bir hapishane işlevi gördüğünü, hapishanenin yetersizliği dolayısıyla başka bir hana taşınmasının zaruri olduğunu öğrenmekteyiz.¹⁶ Arşiv kayıtları ve özellikle de Adliye Nezareti'nin hapishane müdürlüklerinden istediği sual varakaları ışığında, Hükümet Konaklarının içinde veya avlusunda bir mekânın hapishane olarak kullanıldığı bilinmektedir.¹⁷ Oldukça yaygın olan bu uygulamanın XIX. yüzyıl sonunda Siroz'da da tercih edildiğini söyleyebiliriz. Bu dönemde Osmanlı hapishanelerinin mekânsal problemlerinden biri de *nisa* (kadın) hapishaneleridir. Siroz'da bir han içinde bulunan nisa hapishanesi için yeni bir yapı inşa edileceğine dair 25 Şubat 1895 tarihli belge, yapının fiziki özelliklerinden ziyade masrafının hangi yılın bütçesinden karşılanacağına ilişkindir.¹⁸ 12 Nisan 1899 tarihli başka bir belge, Siroz Hapishanesi'nin yıllık kira bedelinin hangi kaynaktan ödenmesi gerektiği ile ilgilidir.¹⁹ Bu belgeden hareketle, 1899 yılında Siroz Hapishanesi'nin kendisine ait bir binaya henüz sahip olmadığını söyleyebiliriz.

Siroz'da yeni bir hapishane binasının inşası için ilk girişimin aynı yıl içerisinde yapıldığını 17 Haziran 1899 tarihli bir belgede görmekteyiz.²⁰ Yeni bir hapishane binası inşasının zaruri olduğunu belirten talep yazısından, kısa bir süre sonra Siroz Hapishanesi'nin kira bedelinin eski Hükümet Konağı'nın kira bedelinden karşılanması istendiğine dair 6 Temmuz 1899 tarihli başka bir belge mevcuttur.²¹ 12 Ekim 1899 tarihli bir diğer belgeden ise hapishane binasının inşasına dair somut adımların atılmaya başlandığı anlaşılmaktadır.²² Söz konusu belgede inşa edilmesi istenen hapishane binası için münakasa yapılarak masraflarının belirlenmesine ilişkin kararlar dile getirilmektedir. Bu belgeden yaklaşık altı ay sonra, 27 Nisan 1900 tarihli bir başka belge, hapishanenin masraflarının belirlendiği, buna göre yapılacak olan binanın yaklaşık olarak 104.300 kûsur kuruşa mâl olacağı ve hesaplanan söz konusu meblağın sarfına izni ile ilgilidir.²³ İki yıl sonra hazır-

16 DAB (Devlet Arşivleri Başkanlığı) Osmanlı Arşivi - DH. MKT. 1480/119

17 II. Meşrutiyet Dönemi yöneticilerinin, Osmanlı topraklarındaki tüm hapishanelerin mevcut durumunu gözden geçirmeleri adına 1913 yılında hapishane müdüriyetlerinden istediği "sual varakaları", 20. yüzyıl başında Osmanlı hapishanelerinin fiziki ve idari durumları hakkında detaylı bilgiler sunmaktadır. *Bk.* Demiryürek, 2019.

18 DAB Osmanlı Arşivi - BEO 582/43603

19 DAB Osmanlı Arşivi - DH. MKT. 2188-120

20 DAB Osmanlı Arşivi - DH. TMIK. S. 25-53

21 DAB Osmanlı Arşivi - DH. MKT. 2219-11

22 DAB Osmanlı Arşivi - DH. MKT. 2256-32

23 DAB Osmanlı Arşivi - DH. MKT. 2337-7

lanmış olan 14 Ekim 1902 tarihli bir belgede, inşa edilecek hapisane ile süvari kışlasının masrafları ve bu masrafların karşılanmasına yönelik talepler ile ilgili bilgiler bulunmaktadır.²⁴ Bu belgeden anlaşıldığı kadarıyla 1899'da inşa edilmesi düşünülen hapisane binasının inşasına 1902 yılında henüz başlanmamıştır. İnşası düşünülen hapisane binası ile süvari koğuşunun masraflarına ve karşılanacağı bütçe senesine ilişkin bir başka belge 5 Mart 1903 tarihlidir. Bu belgeye göre söz konusu yapıların inşa masrafları H 1317 senesi bütçesinden karşılanacaktır. Siroz ve Priştine'de inşa edilecek hapisanelerin planlarının yer aldığı dosya ile söz konusu planların detaylarıyla ilgili Adliye Nezareti'nin raporunun bulunduğu 21 Mart 1905 tarihli bir belge, artık inşası düşünülen yapının hayata geçirilmesi adına önemli bir adım atıldığının göstergesi niteliğindedir.²⁵ 5 Şubat ve 23 Haziran 1906 tarihli iki belge, planları hazırlanmış olan ve masrafları belirlenen hapisane binasının padişahın izniyle başlandığı ve masraflarının ödenmesi hususunda gerekli adımların atılması ile ilgili bilgileri içermektedir.²⁶ 11 Mart 1907 tarihli belge ise Siroz ve Priştine'de inşa olunacak hapisane binalarının planlarını içermektedir.²⁷ Söz konusu belge Siroz Hapishanesi'nin ana cephesi, zemin katı ve birinci katını içeren çizimlere sahip olması açısından önemlidir.²⁸ 1907 yılında halen kirada bulunan Siroz Hapishanesi'nin kira bedeliyle ilgili 2 Haziran 1907 tarihli bir başka belge daha bulunmaktadır.²⁹ İnşaatın sonuna geldiğini bildiren 4 Eylül 1907 tarihli belgede Siroz Mutasarrıflığı, inşaatın bir hafta içinde tamamlanacağına dair Sadaret'e bilgi vermektedir.³⁰ 30 Eylül 1907 tarihli bir başka belgede ise artık hapisane inşaatının tamamlandığı, hapisane içerisinde yer alan hastahänenin ihtiyacı olan malzemelerin temini adına gerekli masrafın hapisaneler tahsisatından ödenmesi gerektiği dile getirilmektedir.³¹ Siroz Hapishanesi'nin bir fotoğrafını içeren tarihsiz bir belgede ana cephesi görünen bir yapının altında "323 senesinde Siroz'da inşa edilen hapisänenin resmidir" açıklaması yer almaktadır.³² (Fot. 1.) Bahsi geçen 323 (1323) senesi Hicri takvime göre 1905-1906, Rûmî takvime göre ise 1907-1908 yıllarına denk gelmektedir. Arşivde ortaya çıkan yazışmaların seyrine bakıldığında söz konusu fotoğraf altında bulunan 1323 tarihinin hapisane binasının inşasıyla ilgili doğru bir tarih olduğunu söyleyebiliriz. 15 Şubat 1908 tarihli belge ise inşa masraflarından kalan 33.623 kuruş değerindeki borcun H 1324 senesi bütçesinden karşılanmasına ilişkin alınan kararı içermektedir.³³ İnşası tamamlanan hapisaneye mahkûm nakillerinin

24 DAB Osmanlı Arşivi - DH. MKT. 596-69

25 DAB Osmanlı Arşivi - ZB. 46-4

26 DAB Osmanlı Arşivi - TFR. I. SL. 95-9496; BOA. DH. MKT. 1093-9

27 DAB Osmanlı Arşivi - BEO. 3009-225659

28 2 Mart 1907 tarihinde Siroz'da dördüncü şube mühendisi (DAB Osmanlı Arşivi - BEO. 3009-225659) tarafından hazırlanmış projenin detayları bir sonraki başlık altında değerlendirilecektir.

29 DAB Osmanlı Arşivi - TFR. I. SL. 146-14513

30 DAB Osmanlı Arşivi - TFR. I. SL. 156-15576

31 DAB Osmanlı Arşivi - TFR. I. SL. 159-15857

32 DAB Osmanlı Arşivi - FTG. f. 213

33 DAB Osmanlı Arşivi - TFR. I. SL. 173-17295

gerçekleştirildiğine ilişkin 2 Mayıs 1908 tarihli belge ise Siroz Hapishanesi'nin inşa aşamalarıyla ilgili arşivlerde rastladığımız son kayıttır.³⁴

Özetlemek gerekirse, Siroz hapishanesinin uzun yıllar boyunca Hükümet Konağı ve farklı yapılar bünyesinde yer aldığı ancak 1899 tarihinde bağımsız bir hapishanenin inşasıyla ilgili ilk adımların atıldığını, inşasının yaklaşık 1906 yılında başladığını ve 1907 Eylül'ünde tamamlandığını söyleyebiliriz. Siroz Hapishanesi'nin mahkûmların nakilleri neticesinde tam olarak faaliyete geçmesi ise 1908 Mayıs'ını bulmuştur.

Mekân Kurgusu ve Tasarım Anlayışı Bağlamında Siroz Hapishane Binası

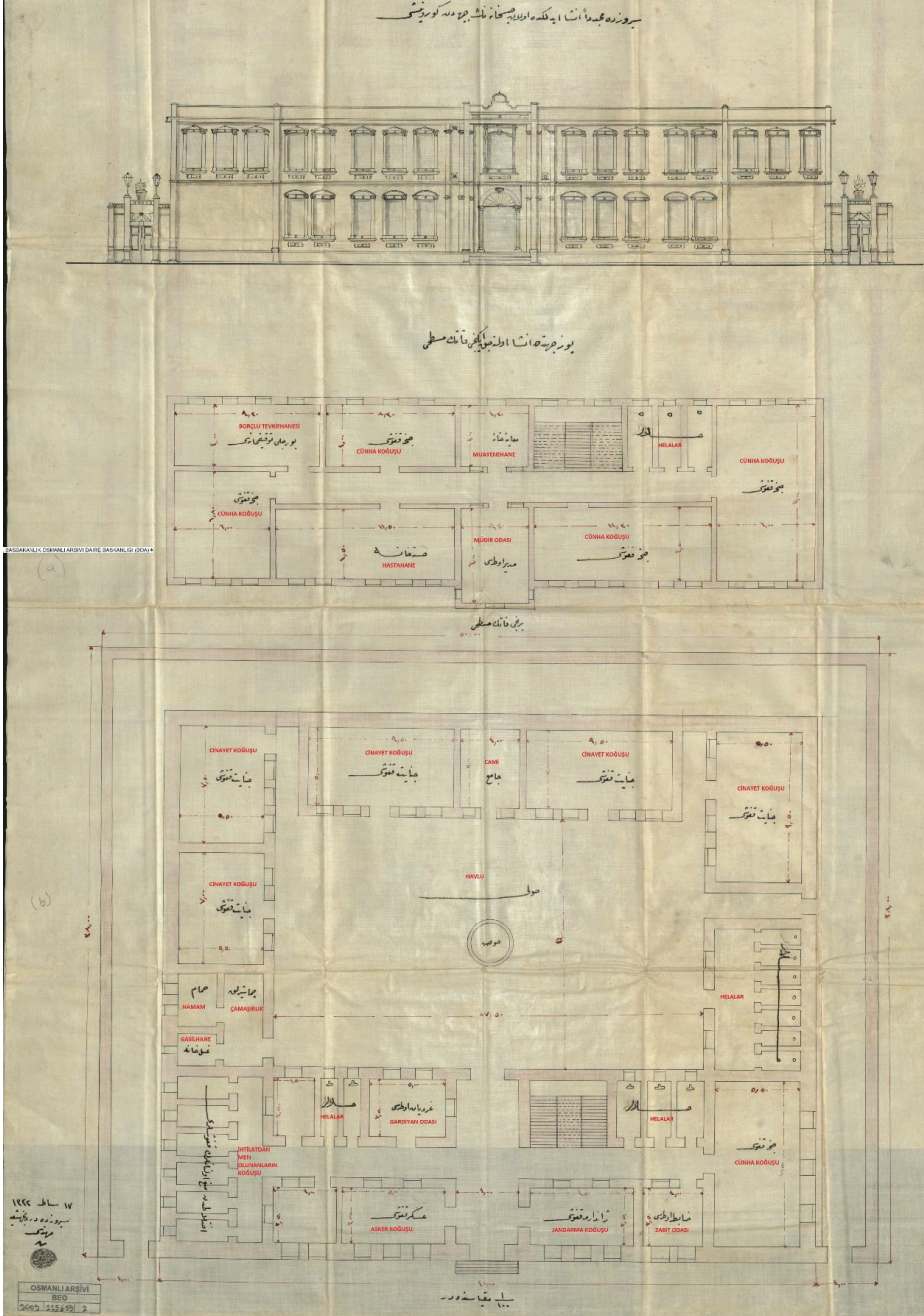
Osmanlı Arşivi hapishane projeleri açısından oldukça zengin bir kaynaktır. Özellikle askerî yapılarda ve kamu yapılarında uygulandığını bildiğimiz tip projeler hapishane binaları için de geçerlidir.³⁵ Gerek Avrupa'dan getirtilen gerekse Osmanlı mimar ve mühendislerinin ortaya koyduğu projeler neticesinde farklı plan özelliklerine sahip belli başlı tip projeler bölge hapishanelerinin inşası için sunulmuştur. Mekânsal örgütlenme bakımından birbirinin tekrarı niteliğinde olan söz konusu hapishane projelerinde zemin ve varsa üst kat planları ayrıntıları ile gösterilmekte, buna ek olarak kimi projelerde kesit, cephe ve vaziyet planları da sunulmaktadır.

Bu bağlamda Siroz Sancağı merkezinde inşa edilecek olan 2 Mart 1907 tarihli proje, ana cephe görünüşü, zemin kat ve birinci kat çizimlerinden meydana gelmektedir. (Bk. Çiz. 1.) Pek çok hapishane projesinde görüldüğü üzere burada da mekânların üstlerinde işlevlerini belirten birtakım notlar yer almaktadır. Bu notlar yapının kullanım pratiğini yorumlayabilmemiz açısından oldukça önemlidir. Hapishane içerisinde yer alan farklı işlevlere sahip mekânlar, diğer projelere göre birtakım değişiklikler göstermekle birlikte ortak mekân anlayışına da sahiptirler. Gardiyanlar, memurlar ve zabıtlar için ayrılmış odalar, koğuşlar ve helalar ile çamaşırhaneler, hapishane projelerinde yeri belirtilen mekânların başında gelmektedir. Siroz Hapishanesi projesine bakıldığında odaların, gardiyan odası, asker koğuşu, jandarma koğuşu, zabıt odası, cünha koğuşu, cinayet koğuşu, cami, müdür odası, hastahane, muayenehane, çamaşırhane, hamam, gasilhane ve helalardan meydana geldiği görülmektedir.

Dikdörtgen şeklinde bir plan şemasına sahip Siroz Hapishanesi'nde zemin katta konumlanan pek çok oda, merkezdeki geniş dikdörtgen avluya açılmaktadır. Söz konusu avlunun çevresine ağırlıklı olarak ağır suç işleyenlerin hapsedildiği cinayet koğuşlarının yerleştirildiği görülmektedir. Bunun dışında hamam, gasilhane, çamaşırhane ve helalar da avluya açılmaktadır. Ana cepheye açılan bölüm haricinde avluyu çevreleyen "U" biçimli kütlelerin tek katlı tasarlandığı dikkat çekmektedir. Özellikle ön kütlelerin çok katlı diğer birimlerin tek katlı olarak tasarlandığı farklı hapishane projeleri de arşivlerde mevcuttur.

34 DAB Osmanlı Arşivi - TFR. I. SL. 182-18110

35 Şenyurt, 2015, 123-124; Çiftçi, 2004, 334.



Çiz. 1: Siroz Hapishanesi Projesi (DAB Osmanlı Arşivi - BEO. 3009/225659)
(Plan üzerine mekan adlarını günümüz Türkçesiyle işleyen E. Kolay)

Karahisar-ı Şarkî³⁶ ve Avanos³⁷ hapishane projeleri bu uygulamaya örnek gösterilebilir. İki katlı olarak tasarlanan ön kütleinin zemin kat merkezindeki koridorun iki yanına asker, jandarma, zabıt ve gardiyan koğuşları sıralanmıştır. Bununla birlikte *ihtilâttan* (karışık görüşmek) men edilmiş mahkûmların altı hücreden oluşan koğuşları, helalar ve bir de cünha koğuşu bu koridora eklenmiştir. Kolluk kuvvetlerinin ihtiyaç duyduğu çalışma ve barınma mekânlarını ana kapıya yakın konumlandırma tercihi güvenlik sorunlarıyla yakından ilişkili olmalıdır ve pek çok hapishane binasında bu birimlerin ana kapıya yakın bir konumda tutulduğu görülmektedir. Adana,³⁸ Kayseri,³⁹ Bursa,⁴⁰ (Çiz. 4.) Çerkeş,⁴¹ Fat-sa⁴² ve Kütahya⁴³ hapishane projeleri bu tercihe örnek olarak gösterilebilir.

Zemin kat ile benzer plan şemasına sahip üst kat, yatay olarak konumlanmış koridorun iki yanına sıralanan odalardan meydana gelir. Burada, hafif kabahatlerle hapsedilen mahkûmların kaldıkları cünha koğuşları bulunmaktadır. Bununla birlikte, müdür odası, hastahane, muayenehane, borçlu tevkifhanesi ve helalar da üst katta yer almaktadır. Özellikle hastahane koğuşlarını üst kata yerleştirme pratiği başka hapishane projelerinde de karşımıza çıkar. Az önce örneğini verdiğimiz Kütahya, Bursa, Karahisar-ı Şarkî ve Avanos hapishaneleriyle birlikte Ergani Madeni⁴⁴ ve Erdek⁴⁵ hapishane projelerinde de hastahane koğuşlarının üst katta konumlandığı görülür.

Siroz Hapishane Projesi'nde yer alan ana cephe çizimini, başka bir belgede bulunan, aynı hapishanenin ön cephesini gösteren bir fotoğraf ile karşılaştırma imkânı bulunmaktadır. (Fot. 1, Çiz. 2.) Muhtemelen 1907-08 yıllarında çekilmiş olan fotoğraf ile proje dosyasında bulunan cephe çizimini karşılaştırdığımızda yapının projeye ne derece sadık kalınarak inşa edildiği yorumlanabilir.

Bu bağlamda dışa taşkın cephe merkezinin üst katta müdür odasının yer aldığı alana denk geldiği görülmektedir. Cephe merkezinin zemin katta sağ tarafında bulunan ve pencereler ile dışa açıklığı sağlanan mekânların jandarma koğuşu ve zabıt odası olarak kullanıldığı, cephenin sol yarısında yine zemin katta bulunan pencere açıklıklarının ise asker koğuşu ile işlevi belirtilmemiş bir mekâna ait olduğu takip edilebilmektedir. Zemin katta ana cephede dışa açıklığı bulunmayan mekânlar ise görüşmeden men edilmiş mahkûmların koğuşu ile cünha koğuşudur. Ana cephede üst katta, cünha koğuşlarının

36 DAB Osmanlı Arşivi - PLK. p. 03457

37 DAB Osmanlı Arşivi - DH. TMİK. S. 20/34; Aydın, 2018, 371-378

38 DAB Osmanlı Arşivi - DH. MB. HPS. 39/5

39 DAB Osmanlı Arşivi - DH. MB. HPS. M. 11/26

40 DAB Osmanlı Arşivi - HRT. h. 2138

41 DAB Osmanlı Arşivi - DH. MB. HPS. 158/10

42 DAB Osmanlı Arşivi - DH. MB. HPS. 144/23

43 DAB Osmanlı Arşivi - DH. MB. HPS. 113/3

44 DAB Osmanlı Arşivi - İ. DH. 1400/1

45 DAB Osmanlı Arşivi - DH. MB. HPS. 37/14

on bir, hastahane odasının beş ve müdür odasının üç pencere açıklığı ile dışa açılımı sağlanmıştır. Hastahane odasının iki penceresi ise fotoğrafın çekildiği açı sebebiyle görülememektedir. Üst katın sağ köşesinde konumlanan cünha koğuşunun yan cephede de üç pencereye sahip olduğu hem plan çiziminden hem de fotoğraftan takip edilebilmektedir.

Yapı kütesini üç yönden kuşatan duvarın tek kat yüksekliğinde olduğu hem cephe çizimi hem de fotoğraftan görülebilir. Fotoğrafta görülen ana cephenin köşelerine konumlanan ve muhafaza avlusu⁴⁶ olarak adlandırabileceğimiz koridora açılan kapılar hem plan hem de cephe çiziminde gösterilmiştir. Burada bir farklılık olarak fotoğraf açısına giren yan cephede plan çiziminde gösterilmeyen ayrı bir kapının açılmış olmasıdır. Dört basamaklı bir merdiven ile ulaşılan yuvarlak kemerli bu kapı, yaklaşık olarak avluya açılan helaların dış duvarına denk gelmektedir. Ana cephede yer alan kapılar haricinde burada da ayrı bir kapının açılmasındaki gerekçe mevcut plan çizimleri neticesinde yetersiz kalmaktadır. Ancak fotoğraftan takip edilemeyen muhafaza avlusunun inşa sırasında projede gösterildiğinden farklı bir biçimde uygulanması sonucu böyle bir kapının açılması gerekliliği doğmuş olabilir. Mevcut projenin, yapının fotoğrafı incelendiğinde büyük oranda değişikliğe uğramadan uygulandığı söylenebilir.

Simetrik olarak tasarlanan ve uygulanan cephe biçimlenmesinde, kat ayrımını sağlayan yatay silme hatları, düşey eksende kullanılan pilastr, dikdörtgen pencere açıklıklarının üstünde üçgen alınlık ve basık kemer formunda silmeler, örtü sistemini gizleyebilen, merkezde içbükey ve dışbükey hareketlenme sağlayan kalkan duvar kullanımıyla Neo-klasik üslubun tercih edildiği izlenmektedir. Özellikle hükümet konakları ve eğitim yapılarında sıklıkla karşılaşılan bu üslubun hapishane binaları arasında en karakteristik özellikleriyle sergilendiği eserlerden biri Siroz hapishane binasıdır.

Sonuç

Siroz (Serez) Hapishanesi'nin XIX. yüzyıl sonu ile XX. yüzyıl başlarında geçirmiş olduğu mekânsal değişim ve dönüşüm aslında Tanzimat'ın ilanı sonrası hukuk ve ceza sistemi alanında yapılan ıslahat girişimlerinin bir özeti niteliğindedir. Suçu sabit olan bireyleri kategorize edip mekâna yansıtarak cinayet ve cünha koğuşları adıyla pratiğe aktaran sistemin uygulanmış bir örneği olan Siroz Hapishanesi'nin, uygulandığını saptayamadığımız diğer hapishane projeleriyle mekân kurgusu açısından pek çok ortak özellik paylaştığını söyleyebiliriz. XIX. yüzyılın ikinci yarısında hazırlanan nizamnâmeler ve raporlar sonucunda bir hapishanenin hangi birimlere sahip olacağı kâğıt üstünde belirlenmiş, buna göre hazırlanması istenen projelerde de söz konusu mekânlar kütle içerisine dağıtılmıştır.

46 Avanos Hapishanesi projesinde bu mekân "Muhafaza Havlusu" olarak tanımlanmıştır. *Bk.* DAB Osmanlı Arşivi - DH. TMIK. S. 20/34. Aydın Vilayeti'nde Nisa Hapishanesi olarak tasarlanan bir başka projede ise söz konusu mekân "Teneffüs için Bağçe" olarak adlandırılmıştır. *Bk.* DAB Osmanlı Arşivi - DH. MB. HPS. M. 1-15.

Salgın hastalık dönemlerinde, toplu yaşam alanlarının başında gelen hapishanelerde ölümcül hastalıkların çok hızlı bir şekilde yayıldığını ve pek çok mahkûmun yetersiz sağlık ve hijyen koşulları sebebiyle hayatını kaybettiğini arşiv kayıtlarından takip edebilmekteyiz. Özellikle savaş ve iç göçün yoğunlaştığı dönemlerde hapishanelerde de nüfusun ciddi derecede arttığı ve kapasitenin çok üzerinde mahkûmun barındırıldığı bilinmektedir. Raporlarda sık sık vurgulanan bu gibi sağlık koşullarının kötü durumu, projelerde hastahane, muayenehane, doktor odası gibi birimlerin de ön plana çıkmasını sağlamış gibi görünmektedir. Sağlıkla ilgili mekanlara genellikle üst katlarda yer verilmesi, hasta olan mahkûmların, hastalığını diğer mahkûmlara bulaştırma ihtimaline karşılık önlem alma amaçlı olsa gerektir. Adana, Atranos⁴⁷, Bursa, Erdek, İşkodra⁴⁸ gibi hapishane projelerinde hastahane birimlerinin bu doğrultuda üst kata yerleştirildiği görülmektedir. Bu süreci Siroz Hapishanesinde de izlemekteyiz. Muayenehane ve hastahane koğuşu Siroz Hapishanesi'nde de üst kata yerleştirilmiştir. Yine sağlık koşullarıyla bağlantılı diğer mekânlar olarak helalar, gasilhaneler, çamaşırhaneler ve hamamlar da hapishane projelerinde işlev kazanan bir başka mekân grubunu oluşturmaktadır. Koğuşlara yakın konumlanmasına özen gösterildiğini gördüğümüz bu mekânlar, farklı boyutlarda ve sayılarda pek çok hapishane projesinde özellikle belirtilen mekânların başında gelmektedir. Siroz Hapishanesi'nde biri üst katta ve üçü zemin katta olmak üzere toplam dört farklı mekânın hela olarak tasarlandığını, yine gasilhane, çamaşırhane ve hamamın bitişik nizamda zemin kata yerleştirildiğini görebilmekteyiz.

Gardiyan koğuşu ve Jandarma koğuşu gibi kolluk kuvvetlerinin çalışma ve barınma alanları olarak işlev kazanan mekânlar, hapishane nizamnamelerinde de görevleri belirlenmiş güvenlik güçlerinin ihtiyaç duyduğu alanlar olarak hapishane projelerinde yerlerini almışlardır. Bu bağlamda Siroz Hapishanesi'nde asker, jandarma ve gardiyan koğuşunun bulunduğu konum, ana kapıya yakınlığı ve mahkûm koğuşlarına hızlı ulaşım imkanı açısından pek çok hapishane projesi ile benzer özellikler sergilemektedir. İşkodra, Karahisar-ı Şarkî, Konya, Çerkeş ve Kayseri hapishane projelerinde de benzer bir uygulama söz konusudur.

Siroz Hapishanesi'nin zemin kat merkezindeki bir mekânın cami olarak işlev kazandığı görülmektedir. Hapishane projelerinde nadiren yer verilen ibadet mekânları yalnız birkaç projede karşımıza çıkar. Hem cami hem de kilisenin olduğu hapishaneler⁴⁹ ile sadece caminin yer aldığı Bolu⁵⁰, Çerkeş ve Kütahya gibi hapishane projeleri Siroz'daki uygulamanın çeşitliliğine örnek olarak sunulabilir.

Avlu merkezli plan tasarımına sahip Siroz Hapishanesi'nde, avlunun, pek çok birimi birbirine bağlayan bir toplanma-dağılma mekânı olduğu görülür. Mahkûmların,

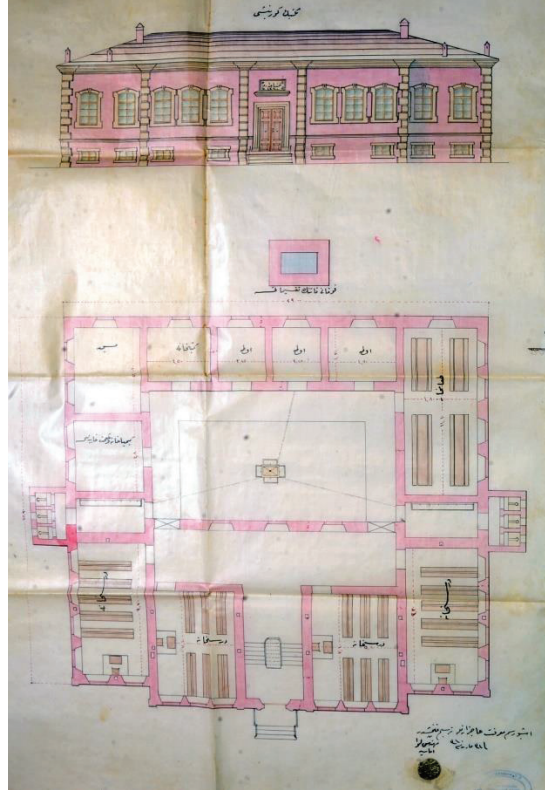
47 DAB Osmanlı Arşivi - DH. MB. HPS. 142-33

48 DAB Osmanlı Arşivi - DH. MB. HPS. M. 1/16

49 DAB Osmanlı Arşivi - DH. MB. HPS. 148-116

50 DAB Osmanlı Arşivi - İ. DH. 594-041370

özellikle sağlık koşulları açısından temiz hava almalarını sağlayabilmek için önemli bir görevi olan avlunun hapishane projelerinde sıklıkla tercih edilen mekân olduğu söylenebilir. Avlu merkezli hapishane projelerine örnek olarak Konya, Çerkeş, İşkodra, Karahisar-ı Şarkî, Bursa, Adana ve Ergani Madeni hapishaneleri verilebilir. Hapishane binaları dışında avlu kullanımı pek çok kamu yapısında görülür. Hükümet konakları ve idadi binaları avlu kullanımının en yaygın olduğu kamu eserleri olarak karşımıza çıkar.⁵¹ Konya Hükümet Konağı, Şam Hükümet Konağı, Kozana Hükümet Konağı, Bursa İdadisi, Amasya İdadisi (Çiz. 3), İzmir İdadisi ve Manisa İdadisi avlu merkezli plan şemasına göre inşa edilmiş kamu yapılarından bir kısımdır.⁵² Osmanlı mimarisinde önemli bir yere sahip olan avluların yapı türlerine göre işlevsel farklılıkları da bulunmaktadır. Cami ve medrese gibi klasik eğitim ve ibadet mekânlarında toplanma-dağılma mekânı olarak kullanılan avlunun benzer işlevi idadi ve hükümet konaklarında da sürdürdüğünü söyleyebiliriz. XIX. yüzyılda inşası yoğunlaşan kışlaların da temel mimari unsurlarının avlular olduğu görülür.⁵³ Özellikle askerlerin eğitimi, talimi vb. çalışmalarını yürütebilmeleri için kullanılan bu mekân kimi kamu eserlerinde yapıya doğal ışık sağlama amacıyla eklenmiştir. Hapishanelerde ise yukarıda da değinildiği üzere mahkûmların temiz hava alabilmeleri için bir “teneffüs mahalli” işlevini üstlendiği görülür.



Çiz. 3: Amasya İdadî Mektebi Cephe ve Plan Çizimi (DAB Osmanlı Arşivi - MF. MKT. 246/17)

Dönemin kamu yapılarında genellikle tercih edilen ve “tarz-ı cedid” olarak da adlandırılan Neo-klasik üslubun örneklerine başta hükümet konakları olmak üzere, idadi binaları, hastahaneler, belediye binaları ve gar binaları gibi pek çok farklı türde inşa

51 Yazıcı Metin, 2019, 125.

52 Özgüven, 1990, 46; Kolay, 2019, 320; Yazıcı Metin, 2019, 127-128.

53 Çiftçi, 2004, 333.

edilmiş kamu yapılarında rastlanmaktadır.⁵⁴ Devletin gücünü ve bütünlüğünü simgeleyen Neo-klasik üsluplu kargir yapı tasarımının, temelde devletin kurallarına karşı gelmiş bireylerin temel hak ve özgürlüklerini sınırlayan mekânlarda da tercih edilmesi durumu, bu süreç içerisinde doğal bir seyir olarak yorumlanabilir. Nizamnâmelerle belirlenen hapishanenin gündelik yaşam pratiğindeki sistematığın, Neo-klasik üslubun ağırbaşlılığı ile uyumu da ayrıca değerlendirilebilir. Bununla birlikte yukarıda da değindiğimiz sual varakalarından elde edilen bilgiler neticesinde pek çok hapishane binasının barakadan farksız, hatta yan yana dizilmiş ahşap odalardan oluşan görüntüsü⁵⁵, Neoklasik üslubun muhtemelen ekonomik sebeplerden ötürü tutarlı bir şekilde uygulanmadığını da kanıtlar niteliktedir. Siroz hapishanesinin cephe biçimine yakın bir anlayışta tasarlanan diğer hapishanelere örnek olarak Bursa ve Baba-i Atik (Babaeski)⁵⁶ hapishaneleri gösterilebilir. Hapishane dışında kamu yapılarında tercih edilen ve genellikle II. Abdülhamid döneminde inşa edilen eserler olarak Sivas İdadisi, Kastamonu İdadisi, Samsun Hükümet Konağı, İzmir Hükümet Konağı, Sivas Hükümet Konağı, Şam Hükümet Konağı, Selanik Hükümet Konağı⁵⁷, Beyoğlu Belediye Binası, Osmanlı Bankası Genel Müdürlüğü binası ve Maçka Karakolhanesi sayılabilir.

Arşiv belgelerinde hapishanelerin konumlarıyla ilgili hükümet konaklarına sık sık atıf yapıldığı görülmektedir⁵⁸. Hükümet konağının içine veya çevresine konumlanan hapishanelerin bu alana yerleşme sebeplerinin başında şüphesiz güvenlik sorunu gelmektedir. Siroz Hapishanesi'nin de bir süre hükümet konağı olarak kullanılan bir han içerisinde işlev kazandığı, daha sonra inşa edilen yapıyla birlikte hükümet konağından bağımsız bir mekâna sahip olduğu bu çalışma içerisinde değerlendirilmiştir. Bununla birlikte yeni inşa edilmiş olan Siroz Hapishanesinin hükümet konağıyla olan bağlantısı, yakınlığı-uzaklığıyla ilgili herhangi bir veriye rastlanmamıştır. Elimizde mevcut olan fotoğrafın açısı hapishane binasının çevresinde herhangi bir yapının bulunmadığı yönünde bir yorum yapmaya sevk etse de dönemin hapishane binalarının hükümet konakları ile bağlantısı, söz konusu eserin yakın çevresinde bir yönetim binasının var olabileceğini düşündürmektedir. Diyarbakır vilayeti dahilinde inşa edilmesi planlanan ve benzer plan şemasının tekrarlandığı projelerde hükümet konağının yapıyla olan bağı açık bir şekilde görülmektedir. Bu bağlamda Ergani Madeni⁵⁹ ve Midyat⁶⁰ hapishane binaları örnek

54 Yazıcı Metin, 2019, 146; Yıldırım, 2002, 370.

55 Karesi Merkez Hapishanesi olarak kullanılan barakaların gösterildiği fotoğraflar, bu durumu açık bir şekilde ortaya koymaktadır. *Bk.* DAB Osmanlı Arşivi - DH. MB. HPS. M. 10-14

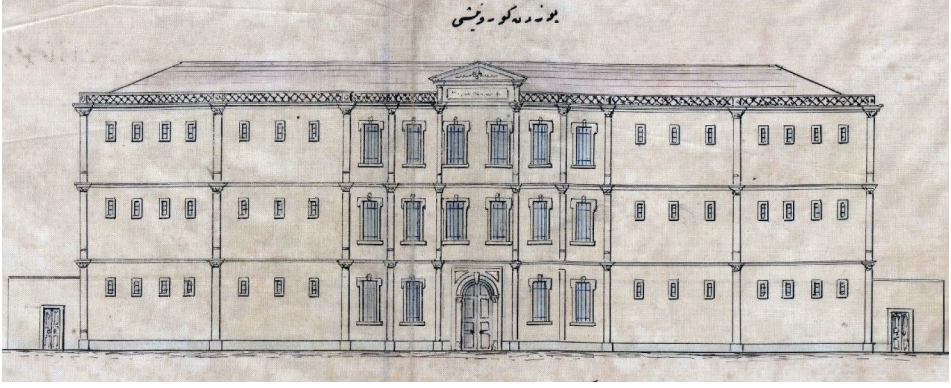
56 DAB Osmanlı Arşivi - DH. TMIK. S. 55/33

57 Yazıcı Metin, 2013, 872

58 Yazıcı Metin, 2019, 150

59 DAB Osmanlı Arşivi - İ. DH. 1400/1

60 DAB Osmanlı Arşivi - İ. DH. 1400/1



Çiz. 4: Bursa Hapishanesi Ana Cephe Çizimi (DAB Osmanlı Arşivi - HRT. h. 2138)



Fot. 2: Sivas İdadî Binası Neo-Klasik Düzendeki Tasarlanan Ana Cephesi (E. Kolay, 2010)



Fot. 3: Ladik Kazası Hapishanesi ve Hükümet Konağı (DAB Osmanlı Arşivi - FTG. f. 1723)



Fot. 4: Siroz Hükümet Konağı Ana Cephesi. (Osmanlı İzleri, 2019)

teşkil etmektedir. Benzer örnekler olarak Avanos⁶¹, Aydın⁶² ve Ladik⁶³ hapishanelerinin çevresindeki hükümet konaklarıyla olan bağlantısı gösterilebilir. Bu açıdan özellikle Anadolu coğrafyasında hükümet konaklarının arazisi içerisine inşa edilen hapishane binalarının konumlarıyla⁶⁴ karşılaştırıldığında, günümüzde Siroz (Serez)'de mevcut olan ve 1898'de açılışı yapılan hükümet konağının çevresinde hapishane binasının varlığına dair bir emare bulunmaması, Siroz Hapishanesi'nde benzer bir eğilimin olmadığı hususundaki yorumu güçlendirmektedir.⁶⁵

61 DAB Osmanlı Arşivi - DH. TMIK. S. 60/34/4

62 DAB Osmanlı Arşivi - DH. MB. HPS. M. 1/15

63 DAB Osmanlı Arşivi - FTG. f. 1723

64 Hükümet konaklarının içerisine veya arazisine konumlanmış olan hapishane binaları için *bk.* Demiryürek, 2019.

65 1906-07 yıllarında inşa edilmiş olduğunu arşiv belgeleri aracılığı ile tespit edebildiğimiz Siroz hapishane binasının günümüz durumu hakkında kesin bir bilgiye sahip değiliz. Yunanistan'daki Osmanlı eserleri hakkında yapılmış olan çeşitli araştırma ve envanter çalışmaları incelendiğinde söz konusu yapıyla ilgili herhangi bir verinin mevcut olmadığı görülmektedir. Yangın, deprem vb. doğal afetler sebebiyle hapishane binasının yıkılmış olabileceği gibi, kullanım dışı kalması sebebiyle metruk bir hal alıp ardından yıktırılması da gündeme gelmiş olabilir. Dolayısıyla söz konusu kaynaklar ilgili yapının belirlenemeyen bir tarihte yıkılmış olma ihtimaline işaret etmektedir. Bununla birlikte II. Abdülhamid döneminde inşası gerçekleşen idadi binası ve hükümet konağının halen ayakta olmaları, işlevsel özelliklerini sürdürmelerleriyle bağlantılı olmalıdır.

KAYNAKÇA

- Akın, H. (2011). Osmanlı Devleti'nde Hapishane Islahatına Dair 1893 Tarihli Bir Nizamname Önerisi. *History Studies International Journal of History*, (3/3), 23-36.
- Aydın, R. (2018). Mühendis Mehmed Ali Bey'in Avanos'taki Projeleri. *İstem*, (18/32), 357-383.
- Balta, E. (2009). Serez, *TDV İslam Ansiklopedisi*, C. 36, 556-558.
- Bozkurt, G. (1996). *Batı Hukukunun Türkiye'de Benimsenmesi Osmanlı Devleti'nden Türkiye Cumhuriyeti'ne Resepsiyon Süreci (1839-1939)*, Ankara: Türk Tarih Kurumu Basımevi.
- Çiftçi, A. (2004). *19. Yüzyılda Osmanlı Devleti'nde Askeri Mimari ve İstanbul'da İnşa Edilen Askeri Yapılar*, (Yayımlanmamış Doktora Tezi), Yıldız Teknik Üniversitesi/Fen Bilimleri Enstitüsü, İstanbul.
- Demiryürek, H. (2019). *Osmanlı Hapishaneleri (1913-1914)*, İstanbul: Babıali Kültür Yayıncılığı.
- Erim, N. (1984). Osmanlı İmparatorluğunda Kalebendlik Cezası ve Suçların Sınıflandırılması Üzerine Bir Deneme. *Osmanlı Araştırmaları IV*, 79-88.
- Foucault, M. (2019). *Hapishanenin Doğuşu*, (M. A. Kılıçbay, Çev.) İstanbul: İmge Kitabevi.
- Kolay, E. (2019). Arşiv Belgeleri Işığında Amasya Mülkiye İdadi Mektebi Binası. *Uluslararası Sosyal Araştırmalar Dergisi*, (12/64), 318-328.
- Osmanlı İzleri*. ([2019]). Eserler - Yunanistan - Serez: <http://ottoman.mfa.gov.tr/eser.aspx?g=3dcc2653-743d-4c0e-8249-13b5475e2973> [Erişim: Aralık 11, 2019]
- Özgüven, B. (1990). İdadi Binaları. *Tarih ve Toplum*, (14/82), 44-47.
- Özkuş, A. E. (2018). XVIII. Yüzyılın İlk Yarısında Kıbrıs'ta Kalebentler ve Cezirebentler. E. Gürsoy Naskali ve H. Oytun Altun (Ed.), *Hapishane Kitabı*, 130-139, İstanbul: Kitabevi Yayınları.
- Saner Gönen, Y. (2018). Osmanlı İmparatorluğunda Hapishaneleri İyileştirme Girişimi, 1917 Yılı. E. Gürsoy Naskali ve H. Oytun Altun (Ed.), *Hapishane Kitabı*, 173-183, İstanbul: Kitabevi Yayınları.

- Şen, Ö. (2007). *Osmanlı'da Mahkûm Olmak: Avrupalılaşma Sürecinde Hapishaneler*, İstanbul: Kapı Yayınları.
- Şenyurt, O. (2003). 20. Yüzyılın İlk Çeyreğinde Anadolu ve İstanbul'da Bazı Hapishane İnşaatları. *Arredamento Mimarlık*, (9), 76-80.
- Şenyurt, O. (2015). *Osmanlı Mimarisinin Temel İlkeleri Resim ve İnşa Üzerinden Geliştirilen Farklı Bir Yaklaşım*, İstanbul: Doğu Kitabevi Yayınları.
- Yazıcı Metin, N. (2019). *Devlet Kapısı, Tanzimat'tan Cumhuriyet'e Hükümet Konaklarının İnşa Süreci ve Mimarisi*, İstanbul: Kitabevi Yayınları.
- Yazıcı Metin, N. (2013). An Example of Ottoman Architecture in the Balkans. The Government Office Building in Thessaloniki, Frederic Hitzel (Ed.), *14th International Congress of Turkish Art Proceedings*, 869-876, Paris: College de France.
- Yıldıran, N. (2002), II. Abdülhamid Dönemi Mimarlığı, *Türkler*, (15), 367-373.
- Yıldız, G. (2012). *Mapusâne Osmanlı Hapishanelerinin Kuruluş Serüveni (1839-1908)*, İstanbul: Kitabevi Yayınları.

Ege Üniversitesi, Edebiyat Fakültesi

Sanat Tarihi Dergisi

ISSN 1300-5707

Cilt: XXIX, Sayı: 1 Nisan 2020

Ege University, Faculty of Letters

Journal of Art History

e-ISSN 2636-8064

Volume: XXIX, Issue: 1 April 2020

İnternet Sayfası (Acık Erisim)

Internet Page (Open Access)

DergiPark
AKADEMİK

<https://dergipark.org.tr/std>

Sanat Tarihi Dergisi hakemli, bilimsel bir dergidir; Nisan ve Ekim aylarında olmak üzere yılda iki kez yayınlanır.

Journal of Art History is a peer-reviewed, scholarly, periodical journal published biannually, in April and October.

Clarivate
Analytics
ESCI
Emerging Sources Citation Index

TR
ULAKBİM
TR DİZİN

DOAJ

Crossref

EBSCO

ERIH PLUS
EUROPEAN REFERENCE INDEX FOR THE
HUMANITIES AND SOCIAL SCIENCES

Academic
Resource
Index
ResearchBID

SÖBIAD