

## ARŞİV BELGELERİ İŞİĞİNDA 19. YÜZYILIN İKİNCİ YARISINDAN 1894 DEPREMİ SONRASINA FETHİYE CAMİİ ONARIMLARI



### REPAIRS OF *FETHİYE CAMİİ* FROM THE SECOND HALF OF THE NINETEENTH CENTURY TO POST-1894 EARTHQUAKE IN THE LIGHT OF OTTOMAN MANUSCRIPTS

Mine ESMER\*

Arzu ULAŞ\*\*

#### Öz

Bu makalede Fethiye Camii'nin 19. yüzyılın ikinci yarısından 20. yüzyıl başına uzanan süreçteki onarımlarına ışık tutan arşiv belgeleri değerlendirilmiştir. 16. yüzyıl sonunda Orta ve Geç Bizans Dönemlerine ait iki kiliseden dönüştürülmüş olan Fethiye Camii, İstanbul'da, Fatih İlçesi'nin Çarşamba Sempti'nde yer alır. Cumhurbaşkanlığı Devlet Arşivleri'nin Osmanlı Arşivi ve Atatürk Kitaplığı Evrak Koleksiyonu taranarak ulaşılan belgelerden yapının 1862, 1861-1874 yılları arası ve 1894 depremi sonrasında onarım gördüğü tespit edilmiştir. Bu belgelerden elde edilen bilgiler, yazılı kaynaklar, arşiv fotoğrafları ve yapının kendi üzerindeki izler ile karşılaştırılarak söz konusu süreçte yapının geçirmiş olduğu değişiklikler yorumlanmaya çalışılmıştır. Tarihi yapıların geçmiş onarımlarıyla ilgili yeterli bilgiye ulaşmak her zaman kolay değildir. Çok çeşitli bilgi kaynakları özenle taranarak çoğu zaman sadece ufak bir bilgi kırıntısı elde edilebilmektedir. Arşiv belgeleri, fotoğraflar üzerinden elde edilen bulgularla birleştirilince yapının geçirdiği değişikliklerin yorumlanmasında somut bir temel oluşturmaktadır. Aynı zamanda bu belgeler dönemlerinin yaklaşım ve anlayış biçimlerinin öğrenilmesine, kullanılmış olan malzemelerin ve ihtiyaç duyulan tamirlerin niteliğinin anlaşılmasına katkı sunarlar. Bu makale kapsamında incelenen belgelerde görülmüştür ki: Emanet usulü ile bir ustaya/kalfaya teslim edilmiş olan bir yapının onarımı, o kişiye bir şey olması durumunda yapılamamaktadır. Bu bilgi, ilgili dönemde bir yapının onarımına yaklaşımı ortaya koyması açısından oldukça ilginçtir. Yapının 20. yüzyılda görülen son iki dönem kalem işi bezemesi, hünkâr kasrı ve son cemaat yeri çatısı onarımları ile minaresinin görünümündeki değişikliklerin değerlendirildiği bu makale koruma uzmanı bir mimar ile bir tarihinin ortak çalışması sonucu ortaya çıkmıştır. Bu çalışmanın disiplinler arası ortak çalışma ve işbirliğinin verimliliği konusunda da iyi bir örnek oluşturduğu düşünülmektedir.

**Anahtar kelimeler:** *Pammakaristos, Manastır, Kilise, 1894 İstanbul depremi, emanet usulü*

\* Dr. Öğr. Üyesi, Fatih Sultan Mehmet Vakıf Üniv., Mimarlık ve Tasarım Fak., Mimarlık Böl., İstanbul.  
ORCID ID: 0000-0002-7589-1309 ♦ E-mail: mineesmer@yahoo.com

\*\* Fatih Sultan Mehmet Vakıf Üniv., Kültürel Mirasın Korunması ve Yönetimi Prog. YL. Öğr., İstanbul.  
ORCID ID: 0000-0003-4745-8644 ♦ E-mail: arzumulas@hotmail.com

### **Abstract**

This paper tries to shed light on the repairs of Fethiye Camii, by archival Ottoman manuscripts. The Fethiye Camii, located at Çarşamba neighborhood in Istanbul, is known to have been converted to a mosque at the end of the sixteenth century from the two adjacent churches of the Pammakaristos Monastery belonging to the Mid and Late Byzantine Periods. Ottoman manuscripts dated to the second half of the nineteenth century including the post-1894 period from the Archives of the Presidency of the Republic of Turkey and Atatürk Library Manuscript Collection were examined and transcribed into the Latin alphabet. Consequently, it was determined from the related documents that the building was repaired in 1862, between 1861-1874, and after the 1894 earthquake. The information obtained from archival documents, compared with the traces on the structure, information through the written sources, and archival photographs helped in understanding and interpreting the past repairs for the above-mentioned period. There is not always sufficient and obvious information about past repairs of historic buildings. In other words, in many cases, a combination of various sources of data is used to drain crumbs of information. Therefore, archival documents, combined with the information obtained from photographs, provide a concrete basis for interpreting the changes in the structure. At the same time, they contribute to the comprehension of the approaches, the understanding of the period, as well as the quality and the number of materials used in which the relevant repair was done. As an output of the examination of the manuscripts, it is interesting to find out that the repair of a structure delivered to a craftsman as a force account work by the state cannot be accomplished in case the craftsman is not able to run the repair process due to any obstacle. Besides, the latest engravings in the Ottoman Period, repair of the roof of its sultan's lodge, and outer prayer hall and changes in the physical appearance of its minaret are discussed in this article in the light of the information obtained through the archival data. To conclude, this article which is a joint work of a conservation architect and a historian sets a good example for the efficiency of interdisciplinary collaboration and cooperation.

**Keywords:** Pammakaristos, monastery, churches, 1894 İstanbul earthquake, force account work

### **Giriş**

İstanbul'un Fatih İlçesi'nde, Fener-Balat tarihi kentsel alanı içindeki Çarşamba Sementi'nde yer alan Fethiye Camii, 16. yüzyıl sonunda camiye dönüştürülen Orta ve Geç Bizans Dönemlerine ait iki kiliseden oluşur. Bu iki kilise bitişik olarak, ancak farklı iki evrede inşa edilmiştir; üçüncü bir evrede eklenmiş olan dışnarteks batı ve güney cephelerini sararak, iki yapıyı birbirine bağlar. Doğu cephesine bitişik kubbeli ek ile minaresi de camiye dönüşümü esnasında yapıya ilave edilmiştir. (Şekil 1) Bu şekilde 20. yüzyıla erişen yapı, 1963'ten sonra ahşap bir konstrüksiyon ile bölünerek iki farklı işlev ile kullanılmaya başlanmıştır. Kuzey kilise ve dışnarteksin batı kolu cami işlevine devam ederken, güney kilise ve dışnarteksin güney kolu ise müze olarak kullanılmıştır. Yapının

çift işlevinden kaynaklı olarak, batı cephesinden camiye, güney cephesinden ise müzeye girilir. Bu yazı kapsamında Fethiye Camii'nin uzun tarihi içinde, 19. yüzyılın ikinci yarısından 1894 depremi sonrasına kadarki sürece ışık tutan Osmanlı Arşivi belgeleri detaylı olarak değerlendirilecektir. Bu belgelerden elde edilen bilgiler söz konusu elli-altmış yıllık süreç ile bu süreçte yapının geçirmiş olduğu değişiklikleri ve o dönemde yapının ele alınışı ile tamir edilme biçimini anlamamıza ve yorumlamamıza katkıda bulunmaktadır.

### Yapının Konumu, İlk Adı ve İşlevi

Günümüzde, Katip Musluhittin Mahallesi sınırları içinde yer alan Fethiye Camii, 1890 ada, 34 parseldedir. Önceden kendi mahallesi de bulunan yapı, İstanbul'un Tarihi Yarımadası'nın 5. tepesi üzerinde oluşturulmuş geniş bir terastan Halic'e bakar. Fethiye Camii, Doğu Roma İmparatorluğu döneminde kentin XIV. *regio*'sunda, Meryem



Şekil 1: Fethiye Camii ve Müzesi, güney cephe (01.11.2010) (Esmer, 2012, 533)

adına kurulmuş olan Teotokos tis Pammakaristu Manastırı'nın iki kilisesinden dönüşmüştür.<sup>1</sup> (Şekil 2.) Manastırdan günümüze bu iki kilise dışında birkaç sarnıç ve bir mezar odası ulaşabilmiştir.<sup>2</sup> Kiliselerden kuzeydeki, Pammakaristos Manastırı'nın *katholikonu*-dur (esas kilise) ve Meryem'e adanmıştır; güneydeki mezar şapeli ise Vaftizci Yahya'ya adanmıştır.<sup>3</sup>

1 Eyice, 1995, 300.

2 Yapının evreleri ve bu evrelere ait kısımları ile ilgili daha detaylı bilgi için: Esmer, 2019.

3 Hallensleben, 1963-64, 128.



Şekil 2: 1566 - 1574 tarihleri arasında İstanbul'un eski planını gösteren DH\_UMVM\_75\_17\_5 numaralı haritada, yapının henüz patrikhane kullanımının devam ettiği dönemde olması nedeniyle Fethiye Camii yanında "Patriarchatu" yazdığı görülür.

Kuzey kilise planında, ana kubbenin altındaki kare mekanı (kuzey, güney ve batıdan olmak üzere) üç yönden saran tonozlu, basık dehlizler görülür. Eyice tarafından bu plan, Bizans mimarisindeki kilise yapıları içinde "dehlizli tip" olarak sınıflandırılmıştır.<sup>4</sup> Ana kubbe, etrafını saran koridorun çatı seviyesi üzerinde bir kule gibi yükselmekte; orta mekan, kubbeyi taşıyan kemerlerin aynaları (*tympanalı*) içine açılan pencerelerle aydınlanmaktadır. Güney kilise ise Orta ve Geç Bizans dönemlerinde oldukça sık görülen dört sütunlu kapalı haç plan tipindedir.<sup>5</sup> (Şekil 3.)

Yapı, 20. yüzyılda detaylı olarak inceleme yapmış olan araştırmacılar tarafından tarihlendirilmeye çalışılmıştır. Bu araştırmacıardan Hallensleben, kuzey kilisenin yapım

4 Eyice, 1980, 22.

5 Eyice, 1980, 2.

tarihi için 11. yüzyılın ilk yarısını önerirken,<sup>6</sup> Mango ve Hawkins ise kuzey kilisenin özenle işlenmiş cephesini göz önünde bulundurarak 12. yüzyılı salık vermişlerdir.<sup>7</sup> Güney kilisenin bir mezar şapeli olarak 1320 civarında eklenmiş olduğu bilgisi, hem yapının üzerindeki ve içindeki yazıtlardan elde edilen, hem de tarihi kaynaklarda geçen bilgilerle örtüşür. Kuzey ve güney kiliseleri batı ve güneyden saran dışnarteksin ise, Hallensleben, 1326-1341 yılları arası eklenmiş olması olasılığı üzerinde durmuştur.

### Yapının Camiye Dönüşümü ve 19. Yüzyıla Kadarki Tarihi Süreç Üzerine

Fetihten sonra yaklaşık 130 sene Patrikhane olarak kullanılan Pammakaristos Manastırı'nın, Sultan III. Murad döneminde (1574-95) Azerbaycan ve Gürcistan'ın fethi anısına Fethiye ismiyle camiye dönüştürülmesi kuzey kilisede büyük bir mekansal değişime neden olmuştur. Kibleye yönelen, mihraplı, üzeri kubbe örtülü bir bölüm, kaldırılan ana apsis ile *pastoforia* apsislerinin yerine eklenmiştir. Bu dönüşüm kapsamında bir minarenin eklenmiş olması olasılığı da kuvvetlidir. Zira, yapıyı 17. yüzyılda ziyaret etmiş olan Evliya Çelebi minaresinin varlığından bahseder.<sup>8</sup> Yapının dönüşümünün tam tarihi ise günümüze kadar net olarak tespit edilebilmiş değildir. Söz konusu tarih Mango gibi bazı araştırmacılar tarafından 1587 olarak verilmişken, Ayvansarayı dönüşüm tarihi için Hicret'in 1000. yıldönümüne denk gelen 1590 yılını vermektedir.<sup>9</sup> Neslihan Asutay-Effenberger ise bir el yazmasında rastladığı bir bilgiye dayanarak dönüşümün 1593'te devam ettiğini ileri sürer.<sup>10</sup> Asutay-Effenberger'in bahsettiği el yazmasında bu tarihte yapının "Yahya Bey" adında bir "bina emini" olduğundan bahsedilmektedir.<sup>11</sup> Onarımın devam etmesinin sebebinin ya da en azından sebeplerinden birinin Tarih-i Selanikî I'de bahsi geçen bir deprem olduğu düşünülmektedir.<sup>12</sup> Böylece yapının dönüşümünün tamamlanmasının en azından 1593 yılını bulduğu anlaşılmaktadır.

Cumhurbaşkanlığı Devlet Arşivleri'nin Osmanlı Arşivi Daire Başkanlığı'nda bulunan A. {DVNSMHH.d.72/154 numaralı 21 Mart 1594 tarihli bir fermanla Fethiye Camii'nin etrafındaki boş arazilerin halka verilmesi hususunda usulsüzlük yaparak verilen miktardan fazlasını alan ve bu fazla araziye evi etrafında avlu olarak kullanmak isteyenlere izin verilmemesi ve avlularının bozulması istenmektedir. Bu belgeye dayanılarak 1594 tarihli belgede yapıdan Fethiye Camii olarak bahsedildiğinden, bu tarih itibarıyla artık camiye dönüşmüş olduğu söylenebilir. Bu belgeyi tasdik edebilecek 26 Ağustos 1595 tarihli, A. {DVNSMHH.d.73/831 numaralı ikinci bir fermanla ise Fethiye Camii'nin etrafında bulunan arsaların devlet eliyle satılması buyurulmuştur.

6 Hallensleben, 1963-64,134.

7 Mango & Hawkins, 1962-1963,329.

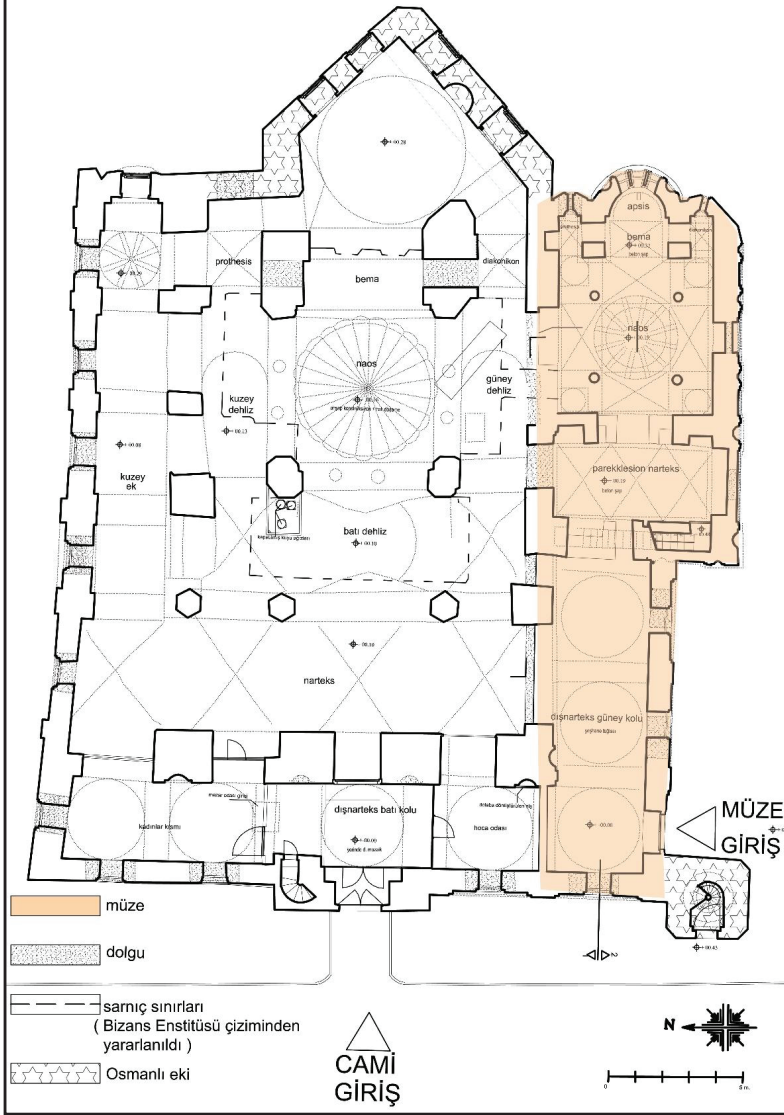
8 Karaman & Dağlı, 2008, 261.

9 Ayvansarayı 2001, 215.

10 Asutay-Effenberger 2007, 40.

11 Asutay-Effenberger 2007, 39.

12 İpşirli, 1989, 312-3.



Şekil 3: Fethiye Camii planı (Esmer, 2013, 46.)

Ancak 1600 yılına ait Vakıflar Tahrir Defteri II'de, iki farklı yerde geçen "...*Patrık Mahallesiinde vaki' kuyunun...*"<sup>13</sup> ve "...*hayât-ı Kenise-i Patrik ve tarik-ı 'âm*"<sup>14</sup> ifadeleriyle, 1600 yılında hala yapıdan Patrik Kilisesi ve mahallesinden Patrik Mahallesi olarak bahsedilmesi kafa karıştırmaktadır. Bu durum, Asutay-Effenberger tarafından iki biçimde yorumlanmıştır.<sup>15</sup> Bu yorumlardan ilki defteri tutan kişinin önceki defterden yapı ve sokak adlarını aynen geçirmiş olduğu biçimindedir. İkinci yorum ise o tarihte yapının dönüşümünün hala tamamlanmamış olduğu yönündedir. Hem Asutay-Effenberger'in görüşüne, hem de yukarıda bahsedilen iki arşiv belgesine istinaden birinci durum daha büyük olasılık taşımaktadır. Çünkü söz konusu fermanlarda yapıdan Fethiye Camii olarak bahsedilmektedir. (Bk. Tablo 1.)

Esemenli, İslam Ansiklopedisi'ne yazmış olduğu "Dalgıç Ahmed Ağa" maddesinde Fethiye Camii'nin Ahmed Ağa'nın başmimarlığı dönemine ait ruznamçede geçtiğini belirtir.<sup>16</sup> Fakat tamirin niteliğine veya amacına yönelik bir bilgiden bahsetmez. Esemenli'nin bahsettiği ruznamçenin evrak numarası KK.d.07102.00058 olarak verilmiştir. Ancak bu ruznamçede tarih olmadığından Esemenli'nin yorumu olarak Dalgıç Ahmed Ağa dönemine atfedilmiştir. Eğer bu belge Ahmet Ağa'nın başmimarlığı dönemine ait ise de, söz konusu başmimarlığın 1598 yılında başlaması dolayısıyla yapının dönüşümü için bu tarihin çok geç olduğu ve III. Murad'ın saltanat devrinin de dışında kalması dolayısıyla söz konusu tamirin yapının camiye dönüşümü sonrasında ait olduğu düşünülmektedir. Ruznamçenin incelenmesi burada çok basit bir onarımdan söz edildiğini ortaya çıkarmıştır. Sözü geçen onarımda kullanılan malzemeler şöyle belirtilmektedir:

*"Bazı mühimmatı cami-i şerifi Fethiye: bahayı kandili minare, kandili İstanbul, mismar (ağaç çivi),..., şem-i asel, kova-ı kebir, ...kandil, müşemma-ı beyaz, revganı zeytun, mismarı taban, teneke-i ahen (demir teneke), nühâs, teneke-i pirinç, divar-ı hammam ber veçhi maktu (götürü usulü), ücreti hamileye ve gayruhü"*

Açıkça görülmektedir ki bu malzemelerle ancak basit bir onarım yapılmış olabilir.

Yapının 17. yüzyıldaki durumu ile ilgili kısıtlı bilgiye Evliya Çelebi'den, 18. yüzyıl onarımlarına ise Deniz Mazlum tarafından Osmanlı Arşivi belgelerinin değerlendirilmesine dayanan ayrıntılı bir makaleden ulaşılabilmektedir.<sup>17</sup> 19. yüzyılın ilk yarısında Sultan Abdülmecid tarafından gerçekleştirilmiş olan kapsamlı onarımın belgesine ise yazarlar tarafından günümüze kadar tasnif edilmiş belgeler içerisinde rastlanmamıştır. 1845'te gerçekleştirilmiş olan bu onarımın bilgisine, cami giriş kapısı üzerinde yer alan kitabeden ulaşılmaktadır.<sup>18</sup>

13 Canatar, 2004, 662, kayıt no.3031.

14 Canatar, 2004, 683, kayıt no.3122.

15 Asutay-Effenberger, 2007, 38.

16 Esemenli, 1993, 431.

17 Mazlum, 2004.

18 Eyice, 1980, 23.

## 19. ve 20. Yüzyıllara Ait Onarım Belgeleri

### 1894 depremi öncesine ait belgeler

#### 1862 Tarihli Belge

EV\_d\_17784\_00008 numaralı, 8 Mayıs 1862 tarihli bir belgeye göre, “Çarşamba’daki Fethiye Cami-i Şerifi yıkılmaya yüz tutmuş olduğundan tamiri için emir verilmiştir”. Bu belgeden, 1845’teki Abdülmecid onarımı sonrasında aradan geçen 17 yıllık sürede yapıda onarım ihtiyacı doğmuş olduğu açıkça anlaşılmaktadır. Ancak yıkılmaya yüz tutmak gibi ciddi bir hasar durumundan bahseden belgenin herhangi bir ekine rastlanmadığı için hasarın boyutu, o sene içinde tamirin gerçekleştirip gerçekleştirmediği hususları karanlıkta kalmaktadır.

#### Pertevniyal Valide Sultan Evrakından 19. Yüzyılın İkinci Yarısına Ait Belge

Atatürk Kitaplığı’nda rastlanan Pertevniyal Valide Sultan Evrakı’na ait PVS\_Evr\_01355 numaralı bir keşif defteri Fethiye Camii’nin 19. yüzyılın ikinci yarısında yapılmak istenen bir onarımına ışık tutmaktadır. Tarihsiz olan bu defterin Pertevniyal Valide Sultan Evrakına ait olması, defterin tarihinin büyük ihtimalle Pertevniyal’in Valide Sultan olduğu 1861-1874 yılları arasında düzenlenmiş olmasını düşündürür. PVS\_Evr\_01355 numaralı belgede Fethiye Cami son cemaat mahalli ve mahfil-i hümayun sakfı (çatısı) onarımında kullanılan malzemeler listelenmektedir. Bu belge, 1862 tarihli belgede sözü geçen hasarın bir kısmının onarımını gösteriyor olabilir. 1862 tarihli belgede yapının yıkılmaya yüz tutmuş olduğu ifade edildiğinden, sadece çatı onarımından bahsedilen PVS belgesinin bu hasarın ancak bir kısmının onarımını gösterdiği düşünülmektedir. Belgeye göre aşağıdaki kalemler için harcama yapılması gereklidir:

*“kurşunun maunaya hammaliyesi, vezn için hamaliye, araba ve mauna ücreti, kereste bahası, kiremid nakliyesi, gövde sıvası, kurşuncu, duvarcı ve rençber yevmiyeleri”*

Bu belgede bahsedilen ahşap hünkar kasrı 18. yüzyıl belgelerinde hiç anılmaz. Bu durum, 18. yüzyıl onarım belgelerini inceleyen D. Mazlum’a, kasrın 1845’teki Sultan Abdülmecid (hd. 1839-1861) onarımı sırasında eklendiğini düşündürmüştür.<sup>19</sup> Ancak İstanbul’a 1836 yılında gelmiş olduğu bilinen Fransız arkeolog Albert Lenoir’a ait bir eskizde, Fethiye Camii’nin batı cephesi önünde bir takım ahşap ekler ve güney cephesinde de hünkar kasrına çıkış sağlayan geniş basamaklar görülmektedir.<sup>20</sup> Bu durumda Sultan Abdülmecid, var olan ahşap eklerin bir hünkar kasrına dönüştürülmesini ya da bir hünkar kasrı mevcut ise tamirini sağlamış olmalıdır. Fotoğraf teknolojisinin kullanılmaya başlaması ile birlikte, gravürlere ek olarak artık fotoğraflarla da görsel olarak belgelenen ve günümüze ulaşmamış olan hünkar kasrının ahşap konstrüksiyon bir

19 Mazlum, 2004, 169.

20 Esmer, 2019, 424.



Belge numarası	Hicri / Rumi Tarihi	Miladi Tarihi	Konusu
A. {DVNSMHH.d. 72/154	28 Cemaziyelahir 1002	21 Mart 1594	Fethiye Camii'nin etrafındaki boş arazilerin halka verilmesi hususunda ferman
A. {DVNSMHH.d. 73/831	20 Zilhicce 1003	26 Ağustos 1595	İstanbul'da Fethiye Camii'nin etrafında bulunan arsaların devlet eliyle satılması
KK.d.07102.00058	Tarihi yok	-	Ruznamçe'nin bir bölümünde Fethiye Camii ile ilgili basit bir onarımdan bahsedilmektedir
EV_d_17784_000 08	9 Zilkade 1278	8 Mayıs 1862	Çarşamba'da Fethiye Camii-i şerifi yıkılmaya yüz tutmuş olduğundan tamiri için emir verilmiştir
PVS_Evr_01355	Tarih yok	-	Fethiye Camii son cemaat mahali ve mahfil-i hümayun sakfi (çatısı) onarımında kullanılan malzemeler
İ.EV.14/ 4	20 Muharrem 1314	1 Temmuz 1896	Çarşamba pazarı civarındaki Fethiye Camii'nin zelzeleden hasar görmüş mekanlarının tamiri için 1312 (1894) senesi Vakıflar bütçesinden para ayrılması
ŞD. 183/24	21 Rebiülahir 1325	3 Haziran 1907	Çarşamba civarında Fethiye Camii'nin 312 bütçesinden ayrılan para ile onarımının gerçekleştirilemediği, caminin tamir ve kuşun masraflarının toplam 26.643 kuruş olarak 323 senesi bütçesinden ödenmesi
İ.EV.45/ 12	18 Cemaziyelahir 1325	29 Temmuz 1907	Fethiye Camii'nin deprem sonrası harap olduğu fakat bir önceki belgede de bahsedilen nedenlerle tamiratının gerçekleştirilemediği, ancak ekte sunulan keşif defteriyle birlikte 26642 kuruş masrafla yapılacak olan bu tamiratın 323 (1907) yılı bütçesinden gerçekleştirilmesinin onayı için padişaha takdim edildiği

**Tablo 1:** Makalede kullanılan arşiv belgeleri, tarihleri ve kısa özetleri.

yapı olduğu ve kasma güney cephesinden kagir merdivenlerle ulaşıldığı anlaşılmaktadır.<sup>21</sup> Narteks üzerinde kuzey cepheye kadar uzun ve ince bir ahşap hol biçiminde uzanan kasır, dışnarteks güney kolu üzerine ve önüne de (güneyden) oturur. Kuzey kilise ana kubbesini taşıyan batı kemerinden caminin harimiyle bağlantısı ahşap bir cumba (hünkar mahfili) ile yapılmıştır.

21 Esmer, 2012, 158.

Dönemin Osmanlı yapı terminolojisinde, sofanın camiler için genellikle son cemaat mahallerini tanımlamada kullanıldığını açıklayan Mazlum, onarım keşfini incelediği 1729 tarihli bir belgeden “sofalar” olarak tanımlanan mahallerin tuğla döşeneceği bulgusuna ulaşmıştır.<sup>22</sup> Sofalar Fethiye Camii için dışnarteksi düşündürmektedir.<sup>23</sup> Bugün güney kolunda hala şeshane tuğla döşeme bulunan dışnartekte, şeshane tuğlası bu döşemenin dışnarteksin batı kolunda giriş kapısının bulunduğu orta bölüme kadar devam ettiği ve kısmen içnarteksin en kuzey bölümünde de bulunduğu arşiv fotoğraflarından görülmektedir.<sup>24</sup> Belgede, sundurma çatılı, üstü kurşun kaplı ve önu ahşap direkli bir “taşra sofasının” (dış sofa) da bahsi geçer; bu çatının altında yuvarlak çitalı ve boyalı ahşap tavan olduğu ve dış sofanın çevresine taş döşeneceği de belirtilmiştir.<sup>25</sup> Van Millingen tarafından, bu dış sofa, şeshane tuğla döşeme izleri gördüğü için, yalnız temel duvarları kalmış üçüncü narteks olarak değerlendirilmiştir.<sup>26</sup> 1729’da bir onarım sözü konusuna göre bu tarihten önce eklenmiş olan sundurmalı bir son cemaat yeri olmalıdır. 19. yüzyılın ikinci yarısına kadar ulaşan bu mahalin 1861-1874 arasında da bir onarım görmesi için keşif yapıldığı anlaşılmaktadır.

### 1894 Depremi Sonrası Onarımına İlişkin Belgeler

İstanbul’daki yapılarda büyük hasarlara yol açtığı bilinen 1894 depreminin Fethiye Camii’ne de zarar vermiş olduğu bilinmektedir. Yapının, deprem sonrası durumuna ışık tutan bazı belgeler bize bu konuda bilgi sunar. Bu belgelerden ilki, İ.EV.14/4 numaralı, 1 Temmuz 1896 tarihlidir. Belgeye göre “Çarşamba pazarı civarındaki Fethiye Camii’nin zelzeleden hasar görmüş mekanlarının keşfi yapılarak, “*mecidi 19 kuruşda 7 bin 65 guruş masrafla emaneten tamiri için 312 senesi (1894) Vakıflar bütçesinden para ayrılması*” istenmektedir.

Ancak ŞD. 183/24 numaralı, 3 Haziran 1907 tarihli ikinci bir belgeye göre, 1894 bütçesinden ayrılan para ile yapının onarımının gerçekleşmemiş olduğu anlaşılmaktadır:

*“Belediye vasıtasıyla ve padişahın iradesiyle merhum Şükrü Efendi adında bir ustaya/kalfaya emanet edilen tamiratın, şahsın vefatı üzerine gerçekleştirmediği, bu nedenle camideki hasarın da geçen yıllar içinde artmış olduğu belirtilmiş. Bunun üzerine yeniden bir ihale yapılarak hazırlanan defterde belirtildiği gibi 1347 kuruşla kurşun tamirinden başka diğer mahallerin tamirati 25295 kuruşla müteahhit Vasilaki’ye verilmiştir. Onun da ölmesiyle tamirat işi oğlu Yorgi’ye kefalet ile verilmiştir. Keşif defterinde yazılı olan özelliklere göre sağlam ve dayanıklı bir şekilde yapmak üzere önceki izin kaydı silinerek caminin*

22 Mazlum, 2004, 171.

23 Esmer, 2012, 157.

24 Esmer, 2012, 495-96.

25 Mazlum, 2004, 171.

26 Van Millingen, 1912, 149, levha: 50.

*tamir ve kurşun masraflarının toplam 26.643 kuruş olarak maktuen 323 (1907) senesi bütçesinden ödenmesi kararlaştırılmıştır.”*

Aynı yıla ait İ.EV.45/ 12 numaralı, 29 Temmuz 1907 tarihli diğer bir belgede, “*Fethiye Camii’nin deprem sonrası harap olduğu fakat bir önceki belgede de bahsedilen nedenlerle tamiratının gerçekleştirmediği, ancak ekte sunulan keşif defteriyle birlikte 26642 kuruş masrafla yapılacak olan bu tamiratın 323 (1907) yılı bütçesinden gerçekleştirilmesinin onayı için padişaha takdim edildiği*” belirtilmiştir.

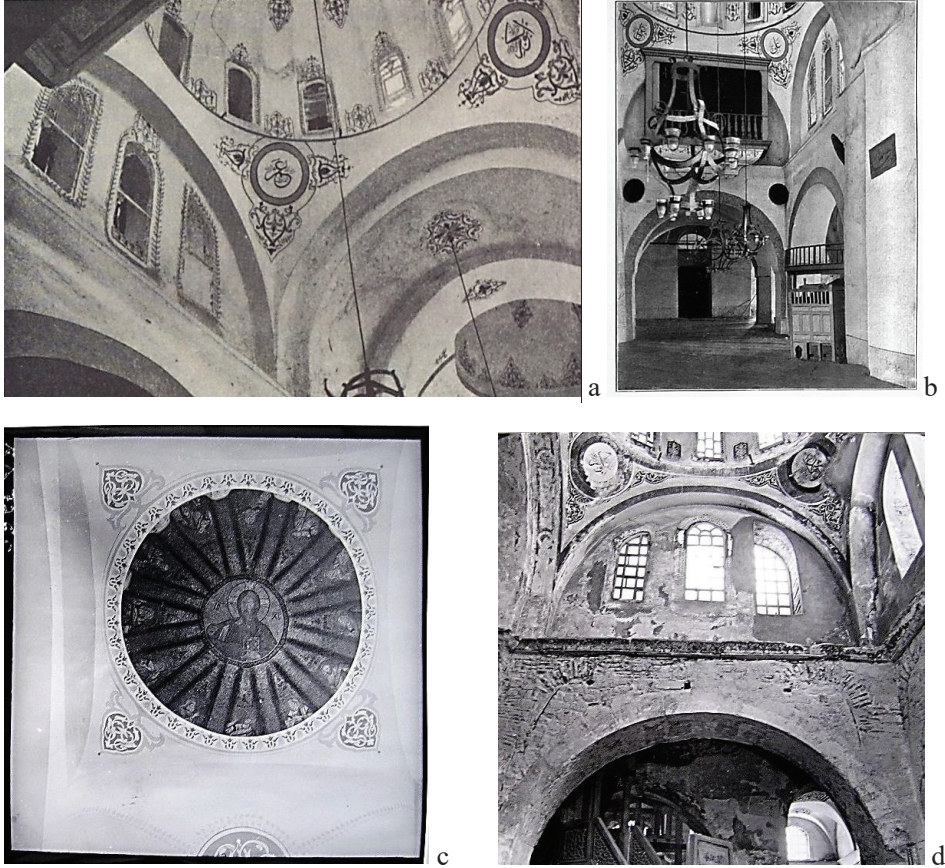
### **Değerlendirme ve Sonuç**

Fethiye Camii’nin 19. yüzyıl onarımları için 1845’te geçirmiş olduğu Abdülmecid onarımı ile ilgili olarak giriş kapısı üzerindeki kitabe dışında belgeye rastlanamamıştır. Ancak 19. yüzyılın ikinci yarısına ait iki belge bize yapının 1862’de ve 1862-1874 yılları arasında onarım geçirdiğini göstermektedir. Belgelerden tarihsiz olan ancak Pertevniyal Valide Sultan Evrak’ına ait olması nedeniyle, kabaca 1861-1874 arasına tarihlendirilene göre ahşap hünkar kasrı ve son cemaat mahalli çatısının onarıldığı anlaşılmaktadır. Bu onarım sırasında Van Millingen tarafından üçüncü narteks olduğu düşünülen son cemaat mahalinin ayakta olduğu ve 18. yüzyıl belgelerinde bahsedilmeyen hünkar kasrından bahsedildiği görülmektedir.

1894 depreminde İstanbul’daki pek çok yapı gibi Fethiye Camii’nin de hasar görmüş olduğu ve sonrasında tamir edilmesi için keşif yaptırıldığı ancak bu onarımın çeşitli sebeplerle 1896’da onarım kararı çıkmasına rağmen 11 sene kadar hayata geçirilememiş olduğu ortaya çıkmıştır. Bu da bize dönemin onarımlarında yapının emanet edildiği kişinin önemini ve bu kişinin başına bir iş gelmesi durumunda onarım işinin de durduğunu göstermektedir.

Bu yazı kapsamında ele alınan belgeler ile 20. yüzyıl başı fotoğraflarında yapıda görülen iki farklı kalemişi bezeme ile ilgili de yorum yapabilme olanağı doğmuştur. Van Millingen ve Ebersolt’un 1912 ve 1913 tarihlerinde ilk basımları yapılan kitaplarında Kuzey Kilise ana kubbesinin pandantiflerinde görülen barok bezemenin büyük ihtimalle 1907 tamirati öncesine ait olduğu, 20. yüzyılda Osmanlı Dönemi’ne ait son onarımında Artamonoff ve 1957 Amerikan Bizans Enstitüsü fotoğraflarında görülen kalemişi bezemenin uygulanmış olduğu ve bu bezemenin 1957’de tamamen raspa edilene kadar yapıda mevcut bulunduğu sonucuna varılmıştır. (Şekil 4.)

Minaresinde de, bu makalenin incelediği dönem içinde, yaklaşık olarak 1877, 1890 ve 1910 yıllarına tarihlendirilebilen üç farklı görünüm saptanmıştır. (Şekil 5.) İncelenen arşiv belgeleri bu farklılıkların yorumlanmasını kolaylaştırmıştır. İlk dönem olarak ele alınabilecek 1877 yılına ait fotoğraflarda minarenin gövde-şerefe geçişindeki taş silmenin yukarısı ve bilhassa petek kısmı ince ve uzun görülmektedir. Külâhın da kısa ve konik olduğu izlenir. Paspates’in 1877 tarihli gravüründe de bu şekilde görülen



Şekil 4:

a. Ebersolt (Ebersolt, 1913, 233) ve b. Millingen'de 1907 tamiri öncesi bezeme (Van Millingen, 1912, 143, Levha: XXXVII.); c. R. Artamanoff (Dumbarton Oaks Araştırma Kütüphanesi Fotoğraf Arşivi, Fot. No: BF.P.2003.000965) ve d. Dumbarton Oaks Arşivi'nde 1907 sonrası en son Osmanlı onarımına ait bezeme (Dumbarton Oaks Araştırma Kütüphanesi Fotoğraf Arşivi, Fot. No: H57-916 2006.000268)

minarenin külahının,<sup>27</sup> 1894 depremi öncesinde soğan biçimli olarak yenilediği anlaşılmaktadır. Böylece 1894 depremi öncesi minare için incelenen dönemdeki ikinci farklı görünüş gözlemlenmektedir. Mimar Kemalettin'in 1910 civarında yeniden inşa ettiği bilinen medreseye dayanarak tarihlenebilen bir fotoğrafta, bu yazı kapsamında üçüncü bir dönem olarak ele alınabilecek görünüme ulaşılmıştır. Bu üçüncü dönemde

27 Paspates, 1877, 298.



a



b

**Şekil 5:** a. Aldülhamit Arşivi'nde Fethiye Camii (1877 ?), b. Sebah Joallier Fotoğrafi'nda Fethiye Camii (1894 öncesi), c. 1910 sonrası Fethiye Camii (VGM Arşivi) (arkadaki Mimar Kemalettin'e ait mektep binasından yola çıkarak tarihlendirilmiştir.)



c

1894 depremi hasarından sonra, minarenin gövdesinden üstünün yeniden yapılmış olduğu anlaşılmaktadır. Bu kez, gövde-şerefe geçişindeki konsol kısım ve petek boyu daha kısa tutulmuş; şerefe altındaki eğrisellik ise daha çok vurgulanmıştır. Önceki minarenin petek gövdesi düşey çubuklu iken, bu petek düşey çizgisiz ve tam yuvarlak olarak inşa edilmiştir. Ayrıca soğan biçimli külahı da daha tombulcadır.

Görüldüğü üzere arşiv belgeleri fotoğraflar üzerinden yapının geçirdiği değişikliklerin yorumlanmasında somut bir temel oluşturmaktadır. Aynı zamanda belgeler dönemlerinin yaklaşım ve anlayış biçimlerinin öğrenilmesine, kullanılmış olan malzemelerin ve ihtiyaç duyulan tamirlerin niteliğinin anlaşılmasına katkı sunarlar. Emanet usulü ile bir ustaya/kalfaya teslim edilmiş olan bir yapının onarımının o kişiye bir şey olması durumunda yapılamaması da yine dönemin bir yapının onarımına yaklaşımını ortaya koyması açısından ilginçtir. Osmanlı Dönemi'ne ait son iki onarımda kalemişi bezemelerin 19 ve 20. yüzyıllarda nasıl farklı biçimde uygulanmış olduğunu somut bir biçimde göstermesi açısından da makalenin bulguları önem taşımaktadır. Böylece yapının onarımlarına ve fiziksel görünümündeki değişikliklere daha detaylı bir biçimde ışık tutulabilmektedir. Son olarak bir tarihçi ile koruma uzmanı mimarın ortak çalışması olan bu makalenin, disiplinlerarası ortak çalışma ve işbirliğinin verimliliği konusunda da örnek oluşturduğu düşünülmektedir.

## KAYNAKÇA

- Asutay-Effenberger, N. (2007). Zum Datum der Umwandlung der Pammakaristoskirche in die Fethiye Camii, *Byzantion*, 77, 32–41.
- Ayvansarayı, H. E. (2001). *Hadikatü'l Cevami, İstanbul Camileri ve Diğer Dini-Sivil Mimari Yapılar*, Ankara: İşaret Yayınları.
- Canatar, M. (ed.). (2004). İstanbul Vakıfları Tahrir Defteri II, 1009 (1600) Tarihli, İstanbul: İstanbul Fetih Cemiyeti Yayınları.
- Ebersolt, J. (1913). *Les Eglises de Constantinople*, Paris: Ernest Leroux.
- Esmer, M. (2012). İstanbul'daki Orta Bizans Dönemi Kiliseleri ve Çevrelerinin Korunması İçin Öneriler, (Yayımlanmamış Doktora tezi), İstanbul Teknik Üniversitesi/Fen Bilimleri Enstitüsü, İstanbul.
- Esmer, M. (2013). İstanbul'da Orta Bizans Dönemi'ne ait Üç Anıt ile Çevrelerinin Bütünleşik Olarak Korunması için Öneriler, *Tasarım+Kuram*, 15, 35–55.
- Esmer, M. (2019). Evaluating repairs and interventions of the Fethiye Camii through the perspective of contemporary conservation ethics and principles, *Adalya*, 22, 401-428.
- Esemenli, D. (1993). Dalgıç Ahmed Ağa, *TDV İslam Ansiklopedisi* (C.8, 431-432), Ankara: Türkiye Diyanet Vakfı Yayınları.
- Eyice, S. (1980). *Son Devir Bizans Mimarisini, İstanbul'da Palaiologoslar Devri Anıtları*, İstanbul: İstanbul Üniversitesi Edebiyat Fakültesi Yayınları.
- Eyice, S. (1995). Fethiye Camii, *Dünden Bugüne İstanbul Ansiklopedisi* (C.1, 300-301) İstanbul: Tarih Vakfı ve Kültür Bakanlığı Yayını.
- Hallensleben, H. (1963-64). Untersuchungen zur Baugeschichte der ehemaligen Pammakaristoskirche, der heutigen Fethiye Camii in İstanbul, *Istanbul Mitteilungen*, 13-14, 128-93.
- İpşirli, M. (Ed.). (1989). *Tarih-i Selânikî I (971-1003/1563-1595)*, Ankara: Türk Tarih Kurumu Yayınları.
- Karaman, S. & Dağlı, Y. (Ed.). (2008). *Günümüz Türkçesiyle Evliya Çelebi Seyahatnamesi: İstanbul*, İstanbul: Yapı Kredi Yayınları.

- Mango, C. & Hawkins, J. W. (1962-63). Report on Field Work in Istanbul and Cyprus, *Dumbarton Oaks Papers*, 18, 319-333.
- Mazlum, D. (2004). Fethiye Camii'nin 18. Yüzyıl Onarımları, *Sanat Tarihi Defterleri* 8, *Metin Ahunbay'a Armağan, Bizans Mimarisi Üzerine Yazılar*,167-183.
- Paspates, A.G. (1877). *Byzantinai, Meletai: Topografikai kai Historikai*, Konstantinopolis: Koromela.
- Van Millingen, A. (1912). *Byzantine Churches in Constantinople, Their History and Architecture*, London: Macmillan and Company.

### Arşiv Belgeleri

- A. {DVNSMHM.d.72/154 / 28 Cemaziyelahir 1002 / 21 Mart 1594.
- A. {DVNSMHM.d.73/831 / 20 Zilhicce 1003 / 26 Ağustos 1595
- KK.d.07102.00058 / Tarihsiz belge
- EV\_d\_17784\_00008 / 9 Zilkade 1278 / 8 Mayıs 1862
- İ.EV.14/ 4 / 20 Muharrem 1314 / 1 Temmuz 1896
- ŞD. 183/24 / 21 Rebiülahir 1325 / 3 Haziran 1907
- İ.EV.45/ 12 / 18 Cemaziyelahir 1325 / 29 Temmuz 1907
- DH\_UMVM\_00075\_00017\_005\_001
- Atatük Kitaplığı\_Evrak Koleksiyonu\_ Pertevniyal Valide Sultan Arşivi PVS\_ Evr\_01355 / Tarihsiz belge
- Dumbarton Oaks Araştırma Kütüphanesi Fotoğraf Arşivi, Fot. No: BF.P.2003.000965
- Dumbarton Oaks Araştırma Kütüphanesi Fotoğraf Arşivi, Fot. No: H57-916 2006.000268

Ege Üniversitesi, Edebiyat Fakültesi

**Sanat Tarihi Dergisi**

ISSN 1300-5707

Cilt: XXIX, Sayı: 1 Nisan 2020

*Ege University, Faculty of Letters*

***Journal of Art History***

e-ISSN 2636-8064

*Volume: XXIX, Issue: 1 April 2020*

İnternet Sayfası (Acık Erisim)

Internet Page (Open Access)

**DergiPark**  
AKADEMİK

<https://dergipark.org.tr/std>

*Sanat Tarihi Dergisi* hakemli, bilimsel bir dergidir; Nisan ve Ekim aylarında olmak üzere yılda iki kez yayınlanır.

*Journal of Art History* is a peer-reviewed, scholarly, periodical journal published biannually, in April and October.

Clarivate  
Analytics  
**ESCI**  
Emerging Sources Citation Index

TR DİZİN  
**ULAKBİM**

**DOAJ**

Crossref

**EBSCO**

**ERIH PLUS**  
EUROPEAN REFERENCE INDEX FOR THE  
HUMANITIES AND SOCIAL SCIENCES

Academic  
Resource  
Index  
ResearchBID

**SÖBIAD**