

BEREL'DEKİ 11. KURGAN VE PAZIRIK KÜLTÜRÜ***KURGAN 11 AT BEREL AND PAZYRYK CULTURE***

Mehmet KUTLU**

Leila KUTLU***

Öz

Altay Dağları'nın batı ucunda yer alan Berel Kurganları, Kazakistan'ın Doğu Kazakistan Vilayeti'nde yer almaktadır. Berel'de sayıları 100'ü aşan sayıda kurgan bulunmaktadır. 11. Kurgan, Berel'deki en büyük kurganlardan biridir. Mimari özellikleri ve zengin buluntularından dolayı hanedan üyelerine ait olduğu düşünülmektedir. Dendrokronolojik araştırmalara göre MÖ 4. yüzyıla tarihlendirilmektedir. Bu çalışma, bilimsel literatürün değerlendirilmesinin yanı sıra yazarların 2019 yaz aylarında Berel Kurganları'nda yürütülen kazı çalışmalarına katılımına ve yerinde incelenmelerine dayanmaktadır. Özellikle Prof. Dr. Zainolla Samashev ve ekibi tarafından 1998 yılında kazısı gerçekleştirilen Pazırık Kültürü'nün Doğu Kazakistan'daki kolu olan Berel'deki 11. Kurgan'da permafrost koşullar sayesinde iyi korunabilen arkeolojik buluntuların ve organik materyallerin inceleme ve analizlerinin sonuçları değerlendirilmektedir. Öncelikle kurganın mimarisıyla permafrost katmanlarının oluşması için gerekli koşulları sağlayan yapısal özellikler irdelenmektedir. Ayrıca 11. Kurgan'a defnedilen kişiler ve onlara ebedi hayatlarında eşlik etmesi düşüncesiyle konulan eşyalar ile at gömülerinin inceleme ve yorumu yapılmıştır. Bununla birlikte Berel Müzesi'nde teşhir edilen 11. Kurgan'a ait arkeolojik buluntuların ve rekonstrüksiyonların incelenmesine dayanan değerlendirmelerde bulunulmuştur.

Anahtar Kelimeler: Doğu Kazakistan, Demir Çağı, Pazırık Kültürü, İskit, Saka

* Bu araştırma 2019BSP011 nolu proje kapsamında Pamukkale Üniversitesi Bilimsel Araştırma Projeleri (PAÜ BAP) tarafından desteklenmiştir. 2019 Yılı Berel Kazılarında resmi davetleri ve destekleri için Prof.Dr. Zainolla Samashev'e teşekkür ederiz.

* Current research is supported by Pamukkale University's Scientific Research Projects (PAÜ BAP) within the framework of the project # 2019BSP011. Authors also express their gratitude to Prof. Zainolla Samashev for his support and invitation.

** Dr. Öğretim Üyesi, Pamukkale Üniversitesi, Fen-Edebiyat Fakültesi, Sanat Tarihi Bölümü, Denizli. ORCID ID: 0000-0002-3075-3965 ♦ E-mail: mehmetkutlu@pau.edu.tr

*** Yüksek Lisans Öğr., Pamukkale Üniv., Sosyal Bilimler Enst., Sanat Tarihi Anabilim Dalı, Denizli. ORCID ID: 0000-0003-4367-8260 ♦ E-mail: lkutlu18@posta.pau.edu.tr

Abstract

Berel Kurgans are located in the western end of the Altai Mountains, the Eastern Kazakhstan Province of Republic of Kazakhstan. There are more than 100 kurgans identified. Kurgan 11 is one of the biggest kurgans at Berel burial ground. The kurgan is considered to belong to a royal dynasty member both for architectural features and rich artifacts. Kurgan 11 at Berel, which is the branch of the Pazyryk Culture in Eastern Kazakhstan, was excavated by Professor Zainolla Samashev and his team in 1998. According to dendrochronological analysis it is dated to 4th century BC. This study is based on the authors' participation in the archaeological excavations conducted at Berel in the summer of 2019 and their on-site observations as well as on review of the scientific literature. Particularly, we evaluated the results of the assessments and analyzes of well-preserved findings and some organic materials through the permafrost conditions obtained from Kurgan 11 at Berel. Firstly, the architecture of the kurgan and its structural features that provide the necessary conditions for the formation of permafrost layers are examined. Then, the data concerning the people buried in the kurgan, their belongings and horse burials that were put to accompany them in their eternal life were also reviewed. Finally, the assessment of the artifacts and findings of the Kurgan 11 exhibited in the Berel Museum was conducted based on the on-site observations.

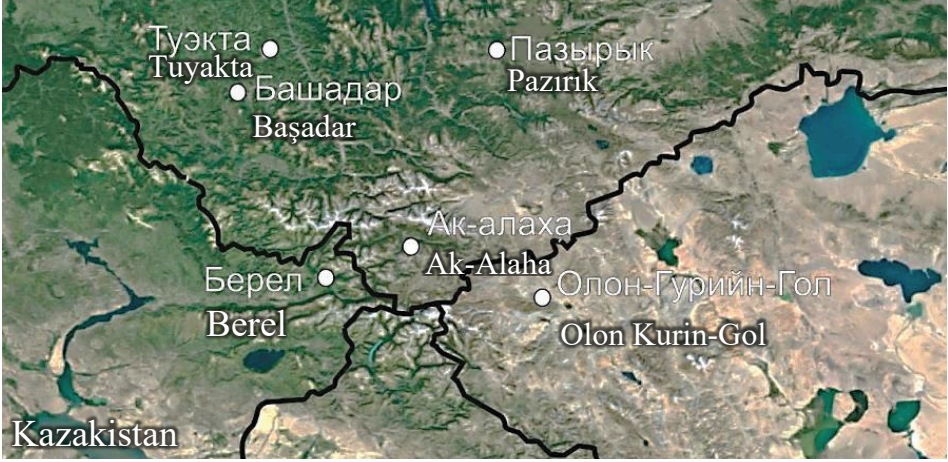
Keywords: *East Kazakhstan, Iron Age, Pazyryk Culture, Scythian Art, Saka Art*

Berel Kurganları, Kazakistan Cumhuriyeti'nin Doğu Kazakistan Vilayeti, Katonkaragay İlçesi'nde bulunmaktadır. Ülkenin en doğu ucunda Rusya Federasyonu ve Çin Halk Cumhuriyeti sınırlarına oldukça yakın konumdadır. (Harita 1) Kurgan mezarlığı Berel köyüne yaklaşık 7 km uzaklıktadır. Buktırma Nehri'nin kolları ile Kempir ve Kaynar Dağları arasında kalan Berel Vadisi'nin rakımı yaklaşık 1120 m'dir. Etrafına göre oldukça yüksekte yer alan, üçgeni andıran bir teras olarak tanımlanan bir düzlüğün üzerinde konumlanan kurgan mezarlığı yaklaşık 174 hektar genişliğinde bir araziye yayılmıştır.

Berel Kurgan Mezarlığı'nda sayısı 100'ü aşan kurgan bulunmaktadır ve dört grup halinde dağılım göstermektedir.¹ Birinci, ikinci ve üçüncü grup kurganlar, üçgeni andıran şekildeki terasın orta kısmında yer alırken dördüncü grup ise üçgen terasın batı kısmında konumlanmıştır. Birinci ve dördüncü gruplar diğer iki gruptan farklı olarak kuzey-güney ve kuzeybatı-güneydoğu doğrultusunda çizgisel bir düzlemde sıralanan kurganların oluşturduğu adeta birer zincir şeklinde uzanmaktadır. İkinci ve üçüncü gruplardaki kurganlar ise bazen birkaç küçük dizi oluşturacak şekilde veya çoğunlukla düzensiz dağılıma sahiptir.² (Harita 2)

1 Samashev vd., 2018, 40.

2 Samashev, 2011a, 39.



Harita 1: Berel'in diğer Pazırık Kültürü kurganlarına göre konumu (Samashev, 2011a)

Kurgan gruplarının, geniş zaman dilimi içinde, aralarında akrabalık bağı bulunan aile veya hanedanın üyelerine ait kurganların birbirine yakın konumlandırılmasıyla oluştuğu tahmin edilmektedir. Berel'deki kurganların çoğunluğu MÖ 1. bin yılın ikinci yarısına tarihlendirilmesine rağmen Hsien-pi ve Göktürk dönemlerine tarihlenen kurganların varlığı da tespit edilmiştir.³ Bu kurganlar genellikle Berel'deki Saka-İskit dönemine ait kurganlarının bazen doğu ve güney taraflarında oldukça yakın konumlandırılmıştır. Ancak az sayıda örneğin biraz uzakta konumlandırıldığı anlaşılmaktadır.

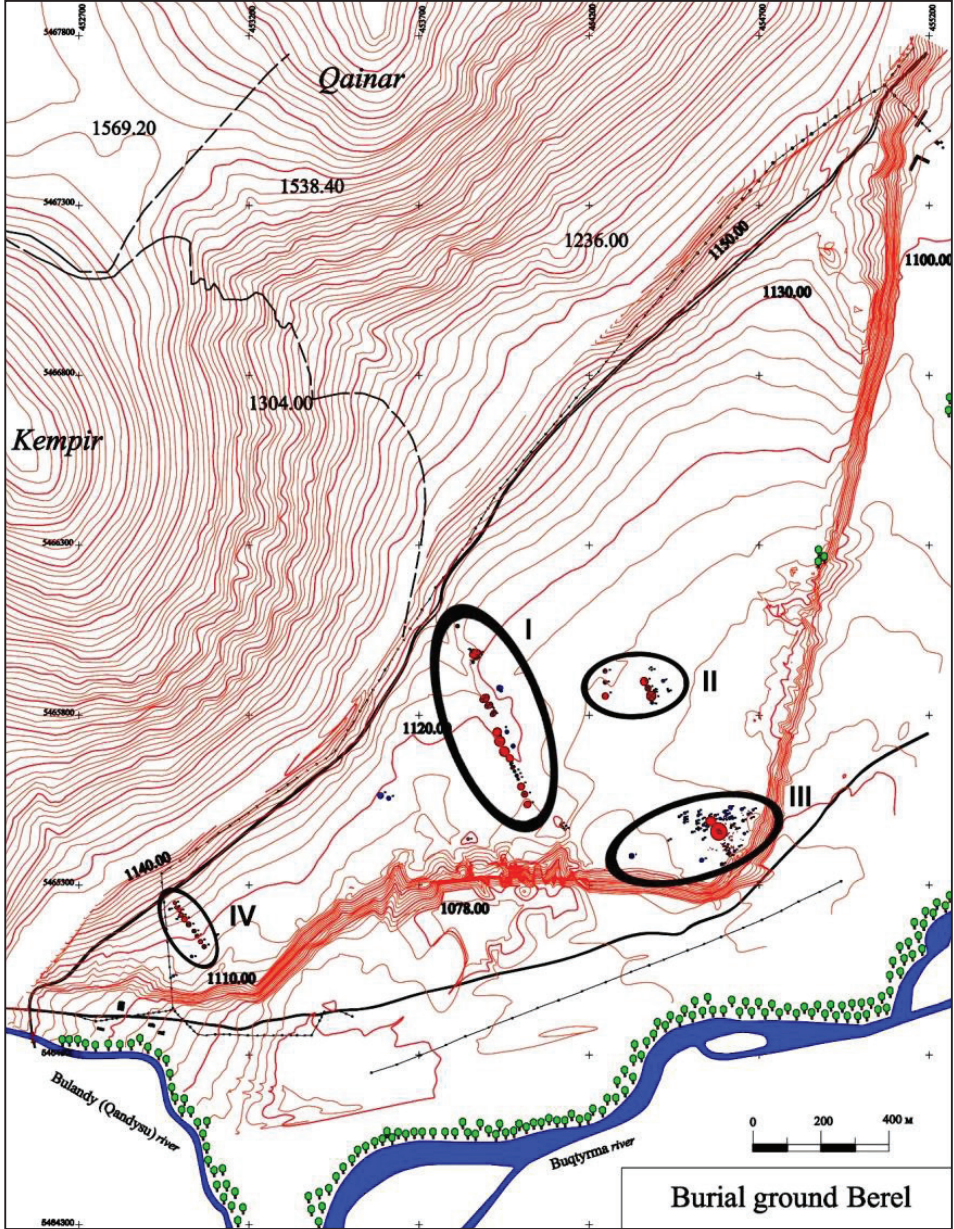
Berel Kurganları'nın büyüklüklerine göre dağılımına bakıldığında birinci, ikinci ve üçüncü grup kurganların hem büyük, hem orta, hem de küçük boyutlu olarak bir arada oldukları gözlemlenmektedir. Dördüncü grupta yer alan kurganların ise genellikle küçük boyutlu olduğu anlaşılmaktadır.

Birinci Grup Kurganlar: Berel Vadisi'ndeki üçgenvari terasın ortasında yer almakta ve kuzeybatı-güneydoğu doğrultusunda uzanmaktadırlar. (Harita 2) Bu gruba ait kurganların özellikle elips veya oval şekilli örtü özelliklerine sahip olmaları mimari bakımdan diğer gruplardaki kurganlardan en açık farklarıdır.⁴ Birinci grup kurganlarının içinde en geniş çapa sahip olanı 11. Kurgan'dır. Birinci gruptaki diğer kurganların yaklaşık 300 m kuzeyinde 11. Kurgan bulunurken, 11. Kurgan'ın da 81 m daha kuzeyinde 36. Kurgan yer almaktadır.⁵ Bu gruptaki kurganların, bazılarında hafif sapmalar olsa da, kuzeyden güneye doğru çizgisel bir düzlemde sıralandıkları görülmektedir. (Fot. 1)

3 Samashev, 2011a, 47.

4 Samashev, 2011a, 47.

5 Samashev, 2018b, 30.



Harita 2: Berel Vadisi'ndeki kurgan grupları ve dağılımları. (Samashev vd., 2018)



Fot. 1: Berel'deki 1. Grup Kurganlar. (Mehmet Kutlu, Ağustos 2019)

İkinci Grup Kurganlar: Üçgenvari terasın orta kısmının biraz doğusuna doğru ve Birinci Grup Kurganlar'ın doğusunda yer alırlar. (Bk. Harita 2) Bu grupta yer alan kurganlar çizgisel düzlem üzerinde uzanmayarak bir kurgan dizisi oluşturmaz. Fakat birkaç alt gruptan oluşmaktadır. İkinci grubun en büyükleri 16., 18. ve 19. Kurganlardır ve kendi aralarında taş döşenerek oluşturulan yollarla birbirine bağlanmaktadır. Üst örtüleri dairenel formdur. İkinci gruptaki büyük kurganların yer üstü yapıları oldukça düzenlidir; özellikle çitler, sunaklar, yürüyüş yolları gibi birçok ek unsura sahiptirler. İkinci grubun küçük boyutlu kurganlarının ise yer üstü mimari özellikleri oldukça basittir. Ayrıca yükseklik bakımından alçak oldukları için yoğun bitki örtüsü içinde kolay görülmezler.⁶

Üçüncü Grup Kurganlar: Etrafına göre oldukça yüksek olan üçgenvari terasın güneyinde ve Buktırma Irmağı'na yakın kısımda konumlandırılmıştır. (Bk. Harita 2) Üçüncü grubun ve aynı zamanda Berel Kurgan mezarlığının en büyük kurganı 1. Kurgan'dır. Bu kurganın kuzeyinde neredeyse bitişik olarak konumlanan 2. Kurgan yer alır. Her iki kurgan da Saka/İskit dönemine tarihlenmektedir. 1. Kurgan, 1865 yılında Willhem Radloff ve ekibi tarafından bilimsel olmayan yöntemlerle kazılmıştır.⁷ 2019 yazında yerinde gerçekleştirdiğimiz incelemelerimizde 1. Kurgan'ın üst örtüsünden kurganın merkezine doğru adeta kuyu açılarak kazıldığı açıkça gözlenmiştir.

Dördüncü Grup Kurganlar: Üçgenvari terasın en batı ucunda, diğer gruplardan oldukça uzaktadır. (Bk. Harita 2) Güneydoğu-kuzeybatı doğrultusunda çizgisel düzlemde yerleştirilmiş olan ve Proto-Türk (Hsien-pi) dönemine tarihlenen bu gruptaki kurganların mimari özellikleri birbirine benzerdir.⁸

6 Samashev, 2011a, 51.

7 Radlov, 1989, 449-451.

8 Samashev, 2011a, 103.

Araştırma Tariçesi

Berel Kurganları hakkında bilinen ilk çalıřma, Wilhelm Radloff tarafından 1865 yılında yürütölmüřtür. Berel’de yaklaşık bir ay sürede ve bilimsel olmayan yöntemlerle yedi kurgan kazısı yapılmıřtır.⁹ Radloff’un yayınladıđı kitapta bu kurganların mimari özellikleri ve kazı süreci net biçimde ortaya konulmadıđı gibi gerekli ve yeterli görsel de bulunmamaktadır.

Daha sonra 1959 yılında Sergei I. Rudenko’nun giriřimiyle, Berel’deki 1. Kurgan’ın tekrar araştırılması amacıyla S. Sorokin başkanlıđında San Petersburg’taki Hermitage Müzesi’nden bir ekip tarafından kazı çalıřmaları yapılmıřtır. Bu araştırmanın amacı 1. Kurgan’ın mimari özelliklerinin ortaya çıkarılması ve tarihlendirme yapmak için gerekli numunelerin alınmasıdır. Araştırma sonrasında S. Sorokin, 1. Kurgan’a ait rekonstrüksiyon çizimleri ve arkeolojik buluntuları topluca yayınlamasına rađmen kurganının mimari özellikleri tam olarak anlaşılamamıřtır.¹⁰

Kazakistan Cumhuriyeti’nin 1991 yılında bağımsızlık kazanmasıyla, Berel’deki en güncel arařtırmalar Profesör Dr. Zainolla Samashev’in giriřimiyle 1997 yılından itibaren başlatılmıřtır ve kazı çalıřmaları 1998’den günümüze kadar kesintisiz sürdürölmektedir. Bu çalıřmaların sonucunda Prof. Zainolla Samashev ve arařtırma ekibi tarafından çok sayıda makale ve kitap yayınlanmıřtır.

İlk olarak, 1997 yılı yazında Berel’deki 1. Grup Kurganlarının en büyüđü olan 11. Kurgan’ın permafrost (kalıcı don tabakası) özelliđini koruyup korumadıđını anlamaya yönelik toprak sıcaklıđı ölçölmüřtür. Kurganda sıcaklıđın 1,40 m derinlikte +1°C ve 2 m derinlikte 0°C derece olarak ölçölmesi, permafrost tabakalarının korunması açısından umut verici olmuřtur.¹¹ Daha sonra bu kurgan, permafrost kořullarında iyi muhafaza edilen, özgün ve ihtiřamlı sanat eserleri örnekleri ve diđer buluntularıyla bilim tarihine 11. Berel Kurganı olarak girecektir. Bu kurgandan elde edilen bilgilerin, Proto-Türk topluluklarının sanatının yanı sıra ölü gömme geleneđinin rekonstrüksiyonunun yapılmasını, yařam tarzı ve dünya görüřleri ile ekonomik faaliyetlerinin yeni bir gözle deđerlendirilmesini sađlayacak derecede önemli olduđu anlaşılmıřtır.

1998 yılında, Berel’de 11. ve 18. Kurganların kazıları yapılmıřtır. (Fot. 2) Bařta Kazakistan olmak üzere Rusya, Fransa, İtalya gibi birçok ölkeden bilim insanları 1998 ve 1999 yıllarındaki kazı çalıřmalarına katılmıřtır.¹² Daha sonraki yıllarda diđer kurgan kazıları yürütölrken bir taraftan da 11. Kurgan’ın mimari restorasyon ve rekonstrüksiyonu yapılarak ziyarete açılmıřtır. (Fot. 3) Kurganda defin odası, lahit ve atlar gibi buluntuların bazılarının rekonstrüksiyonları sergilenmektedir. (Fot. 6, 7, 9, 10) Ayrıca Berel’de,

9 Radlov, 1989, 449-450.

10 Sorokin, 1969, 208-236.

11 Samashev, 2011a, 9.

12 Samashev, 2011a, 9.



Fot. 2: 1998 yılındaki kazıların başlangıcında 11. Kurgan (Samashev, 2011a)



Fot. 3: Restorasyon sonrası 11. Kurgan (Mehmet Kutlu, Ağustos 2019)

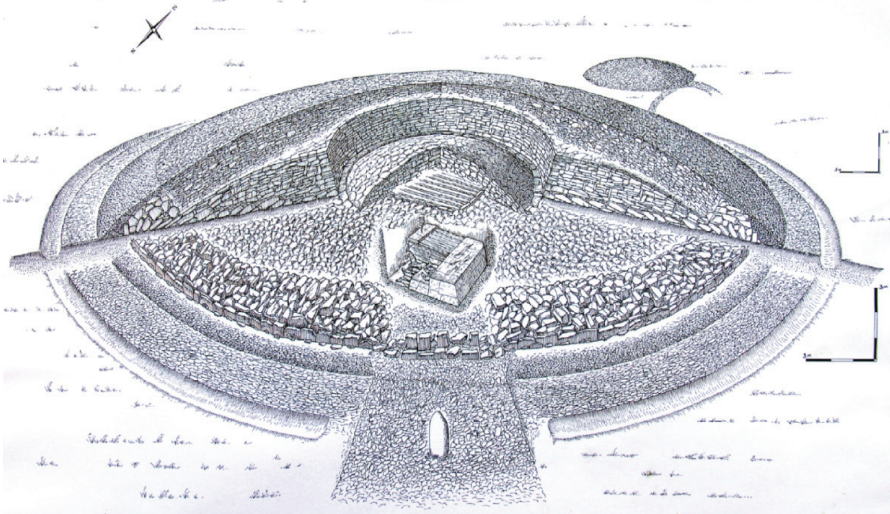
kurgan kazılarında elde edilen bazı buluntuların korunup sergilenmesi için müze ve araştırmaların sağlıklı yürütülebilmesi için kazı evi inşaatları da tamamlanmış ve hizmete açılmıştır. Kurgan Mezarlığı'nın tamamı resmi olarak "BEREL Milli Tarihi-Kültürel Doğa Koruma Alanı-Müzesi" statüsüne kavuşmuştur.

Türkiye'de günümüze kadar Berel Kurganları hakkında ne yazık ki kapsamlı çalışmalar yürütülmemiştir. Bilimsel anlamda konuyu ele alan oldukça az sayıda çalışma bulunmaktadır. Bunların içinde en dikkate değer ve tanınanı Prof. Dr. Yaşar Çoruhlu'nun "Eski Türklerin Kutsal Mezarları Kurganlar" adlı kitabının Berel kurganlarının bir kısmını ele alan beş sayfalık bölümüdür.¹³

13 Çoruhlu, 2016, 191-196.

11. Kurgan'ın Mimarisi

Mimari plan özellikleri bakımından eliptik şekle sahip 11. Kurgan'ın ölçüleri 33,50 x 22,80 m'dir. Günümüzde dışarıdan bakıldığında basık bir görünüme sahip olan kurganın yüksekliği 2 m üzerinde ölçülmüş olsa da özgün yüksekliğinin çok daha yüksek olduğu tahmin edilmektedir.¹⁴ Kurganın yer üstü yapısı altta oldukça büyük taş blokların yanyana dizilmesiyle oluşturulan bir temel üzerinde taşların yığılmasıyla meydana gelen çokgen biçimli oldukça geniş ve sağlam duvardan oluşmaktadır. (Plan 1) Kurganın çevresi boyunca toprağa gömülmekte olan bu temel duvarı dış taraftan çakıl ve ince kırılmış taş karışımı bir malzemeyle güçlendirilmiştir. Yapının iç duvar yüzeyi ise yontulmuş iri, ince ve geniş kayrak taşlarla kaplanmıştır. Ayrıca Berel Kurganları'nın çoğunda olduğu gibi büyük taş blokların zaman içerisinde üzerlerine binmiş tonlarca ağırlığın neticesinde dışa doğru eğildiği görülmektedir.¹⁵



Plan 1: 11. Kurgan'ın mimari yapısı ve tabakaların kesiti. (Samashev, 2011a)

Duvarın iç kısmındaki örtü temeli ise büyük taşların dış kenarından kurganın merkezine doğru yönde kılıç zigzag taş örgü tekniğine göre adeta bir zırh gibi döşenmesinden oluşmuştur. Taşlar arasındaki boşluklar için dolgu malzemesi olarak mezar çukurundan çıkarılan toprakla moloz taşların karışımı kullanılmıştır. Bu özellik, kurganın yayılmasını önlemekte ve taş örtü sisteminin tonlarca ağırlığını taşıyan temel platformu oluşturmaktadır.¹⁶

14 Samashev, Toleubaev & Dzhumabekova, 2004, 85.

15 Samashev, 2011a, 51.

16 Samashev, 2011a, 51.

Kurganın üst örtüsü, herhangi bir harç veya benzeri bağlayıcı malzeme kullanmadan örülmüş taş katmanlarından oluşmuştur. En üstteki tabaka, küçük boyuttaki kesme taşlar ve çakıllarla sıkıca kaplanmış; sonraki tabaka ise yatay döşenmiş kayrak taşlarla ince uzun taşların sıralanmasından oluşturulmuştur. Daha sonraki tabakalara kesitten bakıldığında katmanların yukarıdan aşağıya doğru gittikçe büyüyen orta boy ve büyük taşlardan oluşturulduğu anlaşılmaktadır. Kurganın yer üstü sisteminin son tabakası “zırh” şeklinde örülen temel platform katmanından meydana gelir. Ayrıca, yapının taş tabakalarının termostatik bir işlev gördüğü de tespit edilmiştir.¹⁷

11. Kurgan'ın etrafını çevreleyen çakıl ve küçük taşlarla doldurulmuş ucu açık iki hendek ile taş bir yol tespit edilmiştir. (Bk. Plan 1) Bu iki hendegin kuzeyinde küçük boyutlu kayrak taş yığınlarına rastlanmıştır. Eldeki veriler bu taş yığınlarının özgün şekil ve işlevlerini ortaya koymaya yeterli değildir. Bununla birlikte kurganın doğu tarafında ise hendekle kurgan arasında kalan bölümde beyaz granitten bir dikili taş tespit edilmiştir. Bu tür yer üstü öğeler, İskit-Saka kültürlerine ait kurganlarda görülen, şekli ve boyutu değişebilen karakteristik unsurlardır.¹⁸



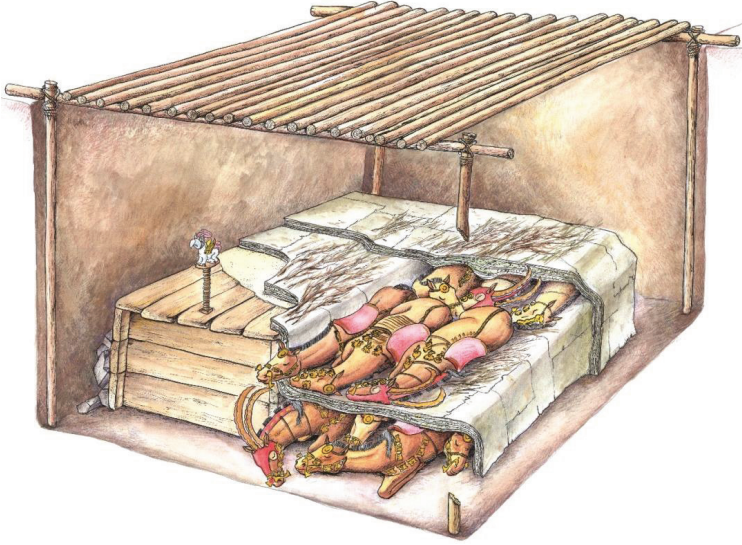
Fot. 4: 11. Kurgan'ın temel duvarı. (Samashev, 2011a)

Kurganın yer altı yapısı ise mezar çukurundan, çukur zemininde bulunan dikdörtgen biçimli ahşap defin odası ve odanın tamamını kaplayan dört direkli ve iki adet kiriş üzerine karaçam tomruklarının tek sıra halinde dizilmesiyle meydana getirilen çardak örtüden oluşur (Çizim 1, 2). Söz konusu çardak örtü zamanla kurganın yer üstü yapısının devasa ağırlığıyla çökmüştür. Mezar çukurunun üst kısmının boyutları 4,90 x 4,00 m. olup derinliği ise yaklaşık 5 m. olarak ölçülmüştür. Mezar çukurunun taban seviyesinde ise 4,30 x 3,00 m. boyutlarına sahip olduğu tespit edilmiştir.¹⁹

17 Samashev, 2011a, 51.

18 Samashev, 2011a, 53.

19 Samashev, 2011a, 51.



Çizim 1:
Mezar odasının
rekonstrüksiyon
çizimi (Samashev,
2011a)



Çizim 2:
Mezar çukuru ve
mezar odasının
rekonstrüksiyon
çizimi (Samashev,
2011a)

Kazı sırasında daha önce mezar soyguncuları tarafından kazıldığı anlaşılan mezar odasının ve at gömülerinin üzerindeki toprak tabakası, bu yağma sonucunda duvarlardan koparılan tahta/çubuk parçaları ve mezar odasını örten çardağın dağılmış direk/tomruk parçalarıyla karışmıştır. Ancak kazıda, mezar odasının rekonstrüksiyonunu yapmaya yetecek veriye ulaşılmış, nitekim ele geçen ahşap malzemelerin kapsamlı incelenmesi sayesinde, rekonstrüksiyon gerçekleştirilebilmiştir. (Fot. 5, 6)

Mezar çukurunun 3,50 - 3,60 m derinine inildiğinde güneyde ahşap defin odasına ve kuzeyde at gömülerine rastlanmıştır. (Fot. 5) At gömülerinin üzeri de tek sıra halinde dizilen tomruklarla örtülmüştür.²⁰ Bu tür örtü düzeni Ukok platosundaki Pazırık kültürünün diğer bir temsilcisi olan Kuturguntas Kurganı'nda da tespit edilmiştir.²¹ Ahşap mezar odasının duvarları üç sıra karaçam kalaslarından yapılmış, üstü ise altı kalastan yapılmış bir kapak ile kapatılmıştır. (Fot. 6) Yapının taşıyıcı unsurları yatay olarak konumlanan karaçam kalaslarının kendisidir. Ahşap defin odasının ölçüleri 3,65 x 2,15 x 1,40 m olarak ölçülmüştür.²² (Fot. 5)

Kazı çalışması sonucunda mezar odasının alüvyonlu kayrak taşların döşenmesiyle meydana getirilen ve ana topraktan hafif yükseltilmiş bir platform üzerine oturtulduğu saptanmıştır. Ayrıca mezar odasında keçeden yapılmış bir halı veya örtüye ait parçalar da bulunmuştur. Bununla birlikte mezar odasının üzeri Türkiye'de "pençe çalısı" olarak bilinen *Dasiphora fruticosa* bitkisinin dalları ve yaprakları ve huş ağacı kabukları örtülmüştür. Huş ağacı kabuklarıyla pençe çalısı yapraklarından oluşan bir örtü tabakasına mezar odasının yanı sıra kuzey kısımdaki at iskeletlerinin üzerinde de rastlanmıştır.²³ (Fot. 5)

Mezar odasının içine kuzey duvarı boyunca tek parça karaçamdan oyulmuş lahit yerleştirilmiştir. (Fot. 7) Lahidin yanı sıra keramik bir kap, kısa ayaklı küçük ahşap masalar, hayvan boynuzundan oyulmuş mutfak eşyası gibi ev gereçleri de bulunmuştur. Lahit, mezar çukurunun 4,65 m seviyesine konulmuş ve her iki ucunda dışa doğru taşıntı yapan muhtemelen lahdi çukura indirmeye yönelik delikli unsurların bulunduğu anlaşılmıştır. Lahidin yapıldığı tek parça karaçam tomruğun çapı 0,68 - 0,86 m arasında değişmektedir ve uzunluğu ise 2,73 m olarak ölçülmüştür. Lahidin üzerine altın varaktan yapılan süslemelerin applike edildiği bir keçe örtü serildiği; bununla birlikte lahit kapağının uçlarına altın varakla kaplı dört adet bronz yırtıcı kuş heykelciği yerleştirildiği tespit edilmiştir. Heykelciklerin sadece bir tanesi sağlam ve korunmuş vaziyette, diğerleri ise parçalanmış halde bulunmuştur.²⁴ Z. Samaşev bu yırtıcı kuş figürlerinin büyük ihtimalle kartal olduğunu düşünmekteyse de, kanaatimizce figürlerin -kulaklarının da betimlenmesi nedeniyle- grifon olmaları daha doğru görünmektedir. (Fot. 16, 17)

20 Samashev, Dhumabekova & Bazarbayeva, 2002, 124.

21 Polosmak, 1994, 72-77.

22 Samashev, Dzhumabekova & Bazarbayeva, 2002, 124.

23 Samashev, Dzhumabekova & Bazarbayeva, 2002, 124.

24 Samashev, Toleubaev & Dzhumabekova, 2004, 114.

Fot. 5:
Defin odası
ve içine
konulan ahşap
lahdin *in situ*
durumu.
(Samashev,
2011a)



Fot. 6:
Mezar
odasının
renkonstrüksiyonu.
(Samashev,
2011a)



Fot. 7:
Ahşap Lahit
(Z. Samashev,
2011a)



Lahide başları doğuya dönük vaziyette bir erkek ve bir kadının bedenleri konulmuştur. 30-40 yaşlarında olduğu belirtilen erkek, lahadin güney duvarına doğru sırt üstü yatırılmış, ayrıca başının altına ahşap bir yastık konulmuştur. Erkeğin başında bir peruk veya benzeri bir unsur bulunmuştur. Uzunluğu 50 cm olduğu belirtilen “peruk” çeşitli örgülerden yapılmıştır. Başında “peruk” bulunduğu düşünülen erkeğin kendi saçlarının kısa bir şekilde kesildiği, ancak ense kısmında yaklaşık 17 cm uzunluğunda ve iki burgu şeklinde örülmüş bir tutam saç kalıntısı olduğu anlaşılmıştır. Bu saç örgüsüne ait at kıllarından yapılmış bir “kurdele” de ele geçirilmiştir. Defnedilen kişinin yaşamdayken bıyığı ve sakalı olduğu anlaşılmış, bununla birlikte üzerindeki giyim eşyası ve kürke ait izler de tespit edilmiştir.²⁵



Fot. 8: 11 kurgana defnedilen erkek kafatasının rekonstrüksiyonu. (Samashev, 2011)

Benzer şekilde “peruk” kullanımına dair izlere Pazırık Kültürü’ne ait başka kurganlarda da rastlanmıştır. Örneğin, Berel’in yakınında bulunan Rusya Federasyonu’na bağlı Altay Cumhuriyeti’nde yer alan Ukok Platosu’nda N. Polosmak tarafından kazısı gerçekleştirilen Ak-Alaha Kurganları’nın birinde vücuduna hayvan tasvirli üslupta dövme yapılmış ve mumyalanmış kadın iskeleti saptanmıştır. Söz konusu kadın iskeletinin incelemeleri neticesinde kendi saçlarının kazınmış olduğu ve başında karmaşık ve yüksek bir parukla defnedildiği anlaşılmıştır.²⁶

Lahde defnedilen erkeğin başının altına konulmuş ahşap bir yastık bulunmuştur. Bulduğu andaki konumu itibarıyla işlevi de anlaşılmaktadır. Berel’deki ahşap yastık şekil bakımından Pazırık kurganlarında bulunan oval biçimli ve ortasına doğru incelen ahşap yastıklara²⁷ çok benzemektedir. Bazen bu tür yastıklara üzerleri apliklerle süslenmiş deri kılıf giydirildiği bilinmektedir.²⁸

Lahde dizleri hafifçe bükülerek, erkeğe sırtı dönük ve yan yatırılmış bir vaziyette defnedilen kadının ise 50-60 yaşlarında olduğu saptanmıştır.²⁹ Bazı antropolog ve genetik uzmanlarının yaptığı incelemeler sonucunda kadın ve erkeğin definlerinin aynı zamanda yapılmadığına dair bir görüş ortaya atılmıştır.

Fakat sağlam kanıtlara dayanmadığı belirtilen bu görüş, beraberinde ek definin ne zaman ve nasıl gerçekleştirilmiş olabileceği üzerine bir takım soru işaretini ortaya

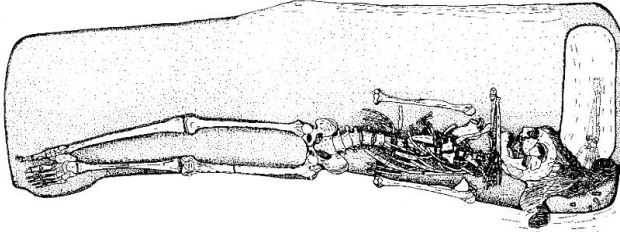
25 Samashev, 2011a, 56.

26 Polosmak, 2001, 74-75.

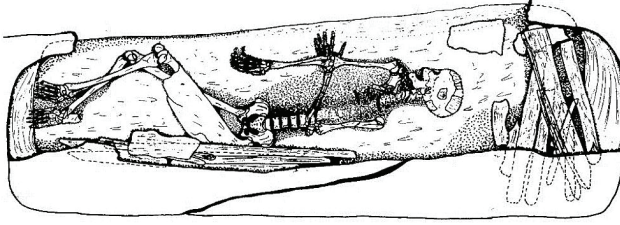
27 Rudenko, 1953, 87.

28 Gryaznov, 1950. Tabl. IV.

29 Samashev, 2011b, 56.



Çizim 3: Lahide defnedilen erkeğin iskeletinin çizimi (Samashev, 2011)



Çizim 4: Lahide defnedilen kadın iskeletinin çizimi. (Samashev, 2011)

döken bir varsayım olmaktan öteye gidememiştir. Özellikle arkeolojik kazılar sonucunda 11. Kurgan'da ne bir dehliz (dromos) ne de kurganın ek defin için yeniden açılmış olabileceğine dair izlere rastlanmaması bu görüşün temelsiz olduğunu ortaya koymaktadır. Bununla birlikte şimdiye kadar keşfedilen ve bilimsel yöntemle dayalı arkeolojik kazıları yapılan Pazırık dönemine tarihlendirilen kurganların hiçbirinde herhangi bir dehliz veya geçit yoluna (dromos) rastlanmamıştır. Bununla birlikte Erken Demir Çağı'na ait Şilikti Baygetöbe,³⁰ Taldy 2,³¹ Bessatır,³² Eleke Sazı 4³³ gibi Erken Saka (MÖ 8-7. yy.) dönemi kurganlarının mimarisinde dehlizlere yer verildiği bilinmektedir.

11. Kurgan'ın gizemlerinden biri ise mezar soyguncularınca acımasız bir yağmaya uğratılmasına rağmen lahdin içine defnedilen kişilerin kemiklerinin neredeyse dokunulmamış bir vaziyette kalmasıdır. Soyguna uğramış başka kurganlarda görüldüğü üzere iskeletler hunharca parçalanıp dağıtılmıştır. Kanaatimizce 11. Kurgan'ın soygununu gerçekleştirenler permafrost özelliği nedeniyle lahdin içindeki bedenlerin çürümeden donmuş olarak korunduğu halde iken lahdi açıp giysileri ve değerli madenlerden oluşan eşyalarını soymuş olmalıdır. Prof. Dr. Zainolla Samashev'in başkanlığında 1998 yılında gerçekleştirilen kazıların sonucunda permafrost özelliğın daha önceden bozulmuş olması nedeniyle lahdin içindeki kadın ve erkeğın bedenlerinin çürüdüğü tespit edilmiştir.³⁴

Bununla birlikte defin odasının kuzey duvarının arkasına iki sıra halinde üst-üste dizilmiş 13 adet at gömüsü bulunmuştur. Atların kafatasında çekiç darbesinden

30 Toleubaev, 2018, 153.

31 Beysenov, 2017, 85-86.

32 Akishev & Kushayev, 1963, 35.

33 Samashev, 2018a, 110.

34 Samashev, 2011a, 57.

kaynaklanan deliklere dair izler mevcuttur. Bu veriler atların nasıl öldürüldüklerine dair çok önemli bilgiler ortaya koymaktadır. Atlar koşum ve eyer takımlarıyla donanmış halde gömülmüştür. Ayakları bükülmüş ve karın üstü yatırılmış olan atların başı kuzeydoğuya dönüktür. Üst sıraya altı adet, alt sıraya ise yedi adet at konulmuştur. At sıralarının arasına *Dasiphora fruticosa* (pençe çalısı) bitkisi ve huş ağacı kabuklarından oluşan bir tabaka serilmiştir. Pazırık kültürünün tüm kurganlarında bu bitki ve huş ağacı kabuklarından oluşan tabakalar tespit edildiği kaydedilmektedir.³⁵ Üzerinde tüylerin korunabildiği mumyalanmış birkaç ceset sayesinde atların kızıla çalan renkleri saptanabilmiştir. Bu atların Kazakistan coğrafyasına özgü bir at türü olduğu anlaşılmıştır. Bununla birlikte hayvanların yumuşak dokuları ve midelerin içerikleri de korunabilmiştir.³⁶

İnceleme sırasında alt kısımdaki yedi at H, K, L, N, G, I, M; üstteki altı at ise B, E, C, F, A, D harfleriyle kodlanmıştır. Atların koşum ve eyer takımlarının özellikle defin odasına yakın olanların konumlanma düzeni mezar soyguncularının tahribatından dolayı bozulmuştur. Fakat buna rağmen eldeki korunmuş verilerden hareketle atların birçoğunun koşum ve eyer takımlarının ve süslemelerinin asılına uygun olarak rekonstrüksiyonu yapılabilmektedir.³⁷ (Fot. 9, 10)

At koşum ve eyer takımlarının ana bileşenleriyle süslemelerinin karakteristik özellikleri hakkındaki bilgi ve bulgular kısaca şöyle özetlenebilir: Koşum takımları başlıca tepe, alın ve burun (burunsalık) ve yanak kayışlarından oluşmaktadır. Gemlerin ise genellikle demirden imal edildiği lakin az sayıda bronz örneklerin de bulunduğu görülmüştür. Atların başına ritüeller ve törenlerde kullanıldığı düşünülen deri maskeler giydirilmiştir. Bazı atların (dördünün) başı dağ tekesi boynuzunu taklit eden ahşap boynuzlarla taçlandırılmış ve yüzlerini saran deri maskelerle süslenmiştir.³⁸

Berel'de 10. ve 11. Kurganlarda Pazırık Kültürü'ne özgü özellikleri taşıyan toplam 10 adet eyer bulunmuştur. 11. Kurgan'da bilinçli olarak oluşturulan yapay permafrost katmanları sayesinde günümüze kadar ulaşabilen at eyer takımları Kazakistan'da şimdiye kadar tespit edilen en erken tarihli eyer örnekleri olmalarıyla çok büyük önem arz etmektedir. Eyerler, boyun ve kuyruk altından geçirilen kayışlardan, kolanlardan, yün veya samanla doldurulmuş, kırmızı bir kumaşla kaplı ve birbirine bağlanmış iki simetrik keçe yastıktan oluşmaktadır. Bununla birlikte, binicinin öne veya arkaya kaymasını önleyen, ahşaptan (bazen boynuzdan) oyulmuş yay biçimindeki eyer kaşları da bulunmaktadır. Bu yastık biçimindeki eyerlerin üzerine mitolojik varlıklar ile hayvanların mücadelesini betimleyen çeşitli renkte keçe apliklerle bezenmiş örtü bulunmuştur. Ayrıca Kazak Türkçesi'nde "salpınşak" olarak adlandırılan ve bazen balık figürü formunda (Fot. 10) bazen püskül biçiminde aşağıya doğru sarkıtılan örtü süsleme unsurları da görülmektedir.³⁹

35 Kosintsev & Samashev, 2014, 24-27.

36 Samashev, Bazarbayeva, Dzhumabekova & Sungatai, 2000, 28.

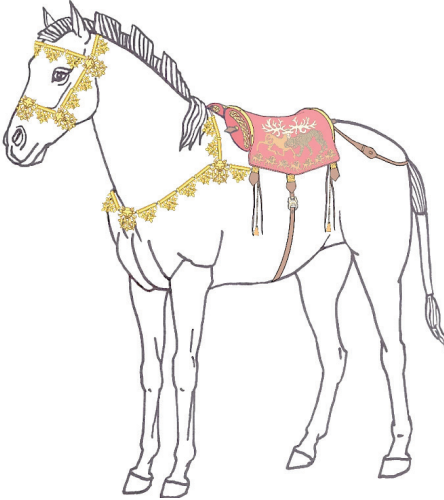
37 Samashev, 2011a, 144.

38 Samashev, 2013, 622.

39 Kashkinbayev & Samashev, 2005, 111.



Fot. 9: 11. Kurgandaki at rekonstrüksiyonları. (Mehmet Kutlu, Ağustos 2019)



Çizim 5: Eyer ve koşum takımlarıyla Berel atının rekonstrüksiyon çizimi. (Kashkinbayev & Samashev, 2005)



Fot. 10: Atların koşum ve eyer takımlarının rekonstrüksiyonları (Mehmet Kutlu, Ağustos 2019)

Kazılarda ayrıca, alçak ve yüksek kabartma tekniğiyle yapılmış at eyer ve koşum takımlarını bezeyen kalay ve altın varakla kaplanmış ahşap süslemeler de ele geçmiştir (Fot. 17, 18). Bu unsurlarda daha önce kullanılmışlığa dair veya herhangi bir yıpranmaya dair izlere rastlanmaması nedeniyle bu süslemelerin cenaze törenine özel hazırlandığına veya ölümden sonraki hayatta kullanılmak üzere yapıldığına dair bir inanca işaret ettiği düşünülmektedir. Ahşaptan hayvan tasvirli üslupta imal edilen bu süslemelerin (sulukların, kayış ayıraçlarının, kayış tokalarının) büyük çoğunluğun ön yüzü altın ve kalay varaklarla kaplanmıştır.⁴⁰

Bunların dışında mezar odasında dört deliği olan ve başlangıçta büyük baş hayvan arabasına koşulan bir boyunduruk olduğu düşünülen bir ahşap unsur bulunmuştur (Fot. 11). Ancak daha sonraki çalışmalarda kurganın inşası sırasında kullanılan ahşap taşıma aracına ait bir parça olduğu da ileri sürülmektedir. Kesin olarak işlevi henüz tespit edilememiştir.



Fot. 11: Ahşap boyunduruk veya taşıma aracı parçası. (Z. Samashev, 2011a)

40 Samashev, 2013, 62.

Mezar soyguncuları tarafından açılmış olan çukurda değerli eşyalar yağmalanırken saçılan veya dağılan eşyalar arasında benzersiz bir eser olan ve gövdesi ahşaptan oyulmuş bir grifon (kaplan gövdeli) heykeli bulunmuştur. (Fot. 12) Heykelin gagasından kuyruğuna kadarki uzunluğu 33 cm'dir. Ön pençelerinden yelenin tepe ucuna kadarki yüksekliği 23,50 cm'dir. Arka pençelerinden sırtına kadarki yüksekliği 13,50 cm'dir. Gövde genişliği 8 cm, gövdeden kuyruğa kadarki uzunluğu 22 cm ve sağrının genişliği 6,80 cm'dir.⁴¹

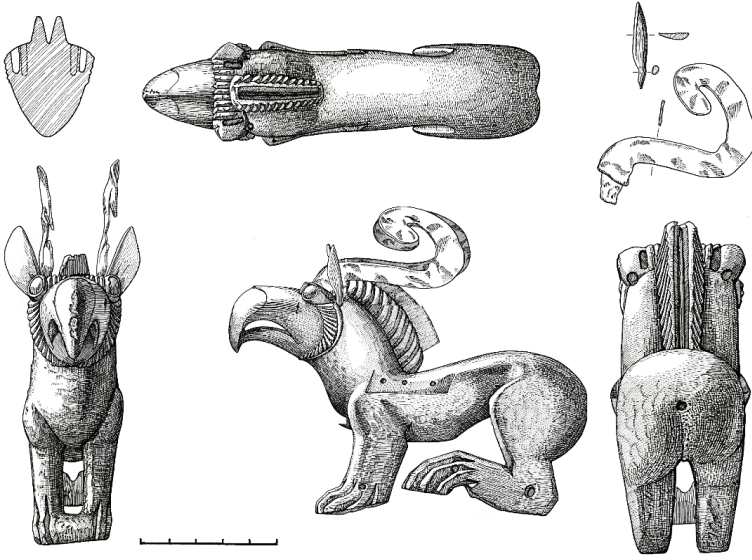


Fot. 12: Gövdesi ahşaptan ve boynuzu deriden yapılmış grifon heykeli. (Samashev, 2011a)

Karaçam ağacından yapılan heykelin başı oldukça kıvrımlı bir gagayla kartal veya akbaba başını andırmaktadır. Gagasının üst kısmı alttakine göre daha geniştir ve ağzı kavisli bir delik boşluğu biçindedir. Grifonun büyük çıkıntılı gözleri ve yuvarlak dışbükey göz bebekleri bulunmaktadır. Pürüzsüz bir cehresi olan grifonun ensesinde 0,8 cm aralıklı eğik oluklarla oluşturulmuş yelesi vardır. Heykelin bu unsurunun at yelesini taklit etmesi mümkündür çünkü at kılı demetlerini sabitlemek için üstten 1,7 cm derinliğinde ucu oluklu bir delik açılmıştır.⁴² Grifonun büyük kulakları ise yaprak biçimli takılabilen parçalardan yapılmıştır. Deriden yapılmış kıvrımlı ve gösterişli boynuzları yuvarlak uçlara sahiptir.

41 Samashev, 2011a, 129.

42 Samashev, 2012, 196.



Çizim 6: Grifonun çeşitli yönlerden görünümünü veren çizimler. (Samashev, 2012)

Gövdesi kedigillerden bir yırtıcıya (daha çok kaplana) benzemektedir. Grifonun gövdesinde kanatlarını (muhtemelen deriden) sabitlemek üzere oluklar açılmıştır. Lakin kanatlar günümüze ulaşamamıştır. Arka ayakları göbek altına bükülmüş ve ön ayakları ise yere dik basıyor şekilde tasvir edilmiştir. Pençeleri kabartmalı ve yumuşak olarak betimlenmiştir. Ne yazık ki grifonun kuyruğu da kanatları gibi günümüze ulaşamamıştır. Lakin kuyruğu sabitlemek için yapılan oluktan takılabilen bir parça olduğunu tahmin edebiliyoruz.⁴³ Mitolojik varlığın pençeleri oldukça büyük tasvir edilmiştir. Ayrıca arka ayak pençelerinin öndekilere göre daha yırtıcı ve gösterişli olduğu söylenebilir. İskit sanatında, bazı hayvanların başlıca ayırt edici uzuvlarının vurgulanarak abartılması hayvan tasvirli üslubun karakteristik özelliklerinden biridir. Buna Erken Saka⁴⁴ ve Pazırık dönemi⁴⁵ kurganlarında saptanan altın süslemelerde geyiklerin hipertrofik (abartılmış büyüklükte) boynuzlara ve ayı figürlerinin⁴⁶ kocaman pençelere sahip olması, Esik kurganında⁴⁷ bulunan altın toka üzerine işlenen kurdun ağız oranının büyütülmesi örnek olarak verilebilir.

43 Samashev, 2012, 196.

44 Toleubaev, 2018, 49.

45 Gryaznov, 1950, Tabl. XIV.

46 Akhmetov, Samashev vd., 2019, 13.

47 Akishev, 178, Tabl. 42.

Kaplan-grifon heykelinin başlangıçta çok renkli (polikrom) bir görünüşe sahip olduğu tahmin edilmektedir çünkü heykelin gaga ve pençeleri tamamen altınla kaplıyken gövdesini saran ince altın ve kalay folyo şeritlerinin eğimli olarak sıralanması adeta bir kaplanın çizgili vücudunu taklit etmiştir. Heykelin deriden yapılan boynuzları, at kılından yapılan, düz biçimde kırılmış yoğun bir yelesi ve kuyruğu kırmızıya boyanmıştır.⁴⁸ Benzer şekildeki heykelciklerin hem çeşitli organik malzemelerle hem de çok renkli olarak işlenmesi Pazırık sanatında yaygın görülen bir uygulamadır. Buna örnek olarak: Pazırık 2. Kurgan'da⁴⁹ her bir boynuz dalının ucu horoz olarak betimlenen hipertrofik (abartılmış büyüklükte) boynuzlu geyiği yutan grifon heykelciği, Pazırık 5. Kurgan'daki⁵⁰ kuğu figürinleri gösterilebilir.

Bu heykelin ilk başlarda tıpkı Pazırık ve diğer kurganlardaki dağ tekesi boynuzlu at maskelerinde olduğu gibi bir süsleme ögesi⁵¹ olduğu düşünülmüştür. Ancak heykelin boyutlarından dolayı boynuz arası süsü olarak kullanılamayacağına ve bu heykelin krallık alametini temsilen kullanılan bir asa başı olduğu görüşü kabul edilmiştir. Bu görüşü destekleyen bir diğer unsur da grifon pençelerinin hatlarının heykelin dairesel bir temele oturtulduğunu açıkça göstermesidir. Ayrıca, heykelciğin dairesel bir yüzey üzerine tutturulması için, ön ve arka pençelerinde, arka bacak kıvrımlarında delikler açılmıştır.⁵²

Bu grifon heykelinin benzerleri henüz bilinmemektedir. Berel grifonunun hafifçe açık olan ağız ve ibiksiz olan bu tasviri Altay'a özgü bir unsur olarak nitelendirilmektedir ancak grifon tasvirlerinde resmedilen "yaka" biçiminde kesilmiş ibik gibi detaylar aynı döneme tarihlenen Orta Doğu uygarlıklarına ait sanatta da yaygın olarak kullanılmıştır.⁵³

11. Kurgan'da ele geçen ve asa başına konulduğu düşünülen grifon heykeliyle benzer işlevde olduğu düşünülen heykelciklere Pazırık kültürü öncesine ait bazı kurganlarda da rastlandığı belirtilmektedir. Örneğin, Hakasya'da ve Minusinsk havzasında Tagar kültürüne (MÖ 8-1. yy.)⁵⁴ ait kurganlardan başlangıçta kullanım amacı belirlenemeyen bronz malzemedeki imal edilen çan şeklindeki temele oturtulan çok sayıda dağ tekesi heykelcikleri saptanmıştır. E. Vadetskaya'nın 1971'de gerçekleştirdiği kazılar sonucunda bu süsleme unsurların ahşaptan yapılan mezar odaları veya tabutların köşelerine dikilen bir asanın tepesine konumlandırılan başlıklar olduğu anlaşılmıştır. Asa başlıklarının üzerleri küçük bir deri parçasıyla örtülmüş vaziyette bulunmuştur.⁵⁵ Erken dönem Tagar (MÖ 8- 6. yy.) asa uçlarında tasvir edilen hayvanlar genellikle dağ tekesi ve

48 Samashev, 2012, 197.

49 Rudenko, 1953, Tabl. LXXXIV

50 Rudenko, 1953, Tabl.CV III

51 Samashev, Bazarbaeva, Dzhumabekova & Sungatai, 2000, 31.

52 Samashev, 2011a, 128.

53 Samashev, 2011a, 129; Rudenko, 1953, 28; Rudenko, 1960, 113.

54 Subbotin, 2014, 76.

55 Vadetskaya, 1975, 167-175

sığın gibi gerçek hayvanlardan oluşmaktadır. Bu figürlerin detayları naturalist bir üslupta verilmektedir. Minusinsk'de bulunan dağ tekesi şeklindeki asa başlıkları genellikle tıpkı 11. Kurgan'daki kaplan-grifon heykeli gibi oldukça hacimli betimlenmiş fakat tek tür malzemeden yapılmıştır. Ölü gömme geleneğindeki konumu itibarıyla kültürel süreklilik gösteren asa başlıklarının zaman ilerledikçe yapım tekniği ile sanatsal üsluptaki farklılıkları ve göçebe topluluklarının düşünce ve duyu değişimine işaret etmektedir.

Diğer yandan mezar odasının kuzey duvarı ile lahdin arasında bulunması beklenmeyen ve tamirat izleri taşıyan ahşap bir kürek bulunmuştur. Kürek yaklaşık 100 yaşındaki bir huş ağacından yapılmış ve mezar odasının kuzey duvarının yanına konulmuştur. (Fot 13) Kürek köşeleri yuvarlatılmış dikdörtgen şeklinde olup 29 cm uzunluğa ve 25 cm genişliğine sahiptir. Kürek sapının uzunluğuyusa 75 cm'dir. Sert toprakta sık kullanılmış olan alet 3 parçaya bölünmüştür ve basit bir onarımla restore edilmiştir. Berel'in diğer kurganlarından da benzer şekilde birkaç küreğin parçaları ele geçmiştir.⁵⁶



Fot. 13: Kurgan çukurunun kazılmasında kullanılan bir ahşap kürek. (Samashev, 2011a)

11. Kurgan'daki küreğe benzer kürekler Altay'daki diğer Pazırık kurganlarında da bulunmuştur.⁵⁷ Kurganların inşaatı esnasında kullanılmış olan buz kesikleri, merdiven, çekici, tabure benzeri bazı aletlerin Pazırık kurganlarında yürütülen kazılarda ele geçtiği bilinmektedir.⁵⁸ Lakin araştırmacıların genel görüşüne göre bu tür malzemeler başlangıçta ölü gömme geleneğine göre ebedi hayatta kullanılmak üzere kurgana konulan eşya niteliği taşımamaktadır. İnşaatı kullanılan bu aletlerin karmaşık bir ölü gömme ritüelleri esnasında ve mezar odasının hazırlığında kullanılmış olmasından dolayı kutsallık kazanmış olduğu için kurganlarda bırakılmış olabileceği şeklindeki görüşünün yanı sıra Prof. Dr. Zainolla Samashev, aletlerin bir kısmının kurgan yağmacıları tarafından daha sonraki dönemde bırakılmış olabileceğini ifade etmektedir.⁵⁹

56 Samashev & Mylnikov, 2004, 63.

57 Samashev, 2011a, 140.

58 Rudenko, 1953, 362-376.

59 Samashev, 2011a, 127.

Antropolojik Çalışmalar

Rusya İlimler Akademisi'nin Mikluho-Maklai Antropoloji ve Etnografi Enstitüsü'nün antropolojik rekonstrüksiyon laboratuvarında E. Veselovskaya tarafından, 11. Kurgan'da defnedilen ve bir hükümdara ait olduğu düşünülen kafatasının rekonstrüksiyonu gerçekleştirilmiştir. (Bk. Fot. 9) Buna göre, defnedilen hükümdarın tipi Avrasya bozkırlarının *Kafkasoid* özellikleriyle, kesin olarak ayırt edilebilen Asyalı özelliklerinin karışımına aittir.⁶⁰

Ayrıca kurganlara gömülen soyluların kafataslarındaki trepanasyon izleri taşıyan deliklerin boyut ve özelliklerinin, defnedilenlerin vücutlarının mumyalanmasıyla ilgili tıbbi müdahale izlerini açıkça gösterdiği belirtilmektedir. (Fot 14) Bazı kişilerin alt çenelerinde “ölüm öncesi dekapitasyon” olarak tanımlanan yani, alt çene deliği izlerine rastlanmıştır. Konuyla ilgili antropolojik ve moleküler çalışmalar günümüzde de devam etmektedir, önümüzdeki yıllarda daha açıklayıcı bilgiler elde edilmesi beklenmektedir.⁶¹



Fot. 14: Trepanasyon izleri taşıyan kafatası (Samashev, 2011a,)

Dendrokronolojik Analiz

Berel kurganlarından elde edilen ahşap numunelerin (32 parça) dendrokronolojik analizi Slusarenko ve Garkusha tarafından 1999-2000 yıllarında Rusya İlimler Akademisi Sibirya Branşı'nın Arkeoloji ve Etnografi Enstitüsü'ndeki dendrokronoloji laboratuvarında gerçekleştirilmiştir. Tek bir numune dışında bütün örneklerin latince *Larix Sibirica* olarak adlandırılan *Sibirya Karaçamı* ağacına ait olduğu tespit edilmiştir. Örnekler ağaçların yaşlarına göre 2 gruba ayrılmıştır. İlk grubu meydana getiren 8 numune 29-67 yıllık, ikinci grubu meydana getiren 23 numune ise 102- 252 yıllık olarak belirtilmiştir.⁶²

32 adet numunenin yarısından çoğu (18'i) son yıllık halkalara sahiptir. Bu sayede ağaçların kesim yıllarının yanı sıra kesim mevsimi de belirlenebilmiştir. Tek bir tomruk dışında, diğer ağaçların hepsinin güz-kış mevsimlerinde kesildiği anlaşılmıştır. Numunelerin sadece birinin baharda kesildiği ortaya çıkmıştır. Ağaçların kesilme tarihleri farklılık göstermekte olup ağaçların ilk ve son kesim tarihleri arasında 21 yıl bulunduğu tespit edilmiştir.⁶³

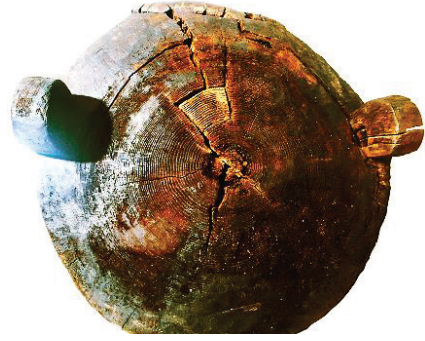
60 Samashev, 2017, 290-291.

61 Samashev, 2011a, 122-123.

62 Samashev, 2017, 284-287.

63 Samashev, 2017, 287.

En bilgilendirici ahşap örneği ise tek parça halindeki lahit tomruğudur; mezar odası yapımı esnasında kullanılan diğer tomruklara nazaran çapının büyük olması sayesinde veri sağlama açısından çok verimli olmuştur. Uzmanların raporunda belirttikleri gibi lahit tomruğu diğer ağaçlara göre başka bir ağaç topluluğundan gelmiştir. (Fot. 15) Sözü edilen ağacın bulunduğu iklim şartları büyümesine daha elverişli bölgeye işaret edip, ılıman dönemlerde yıllık halka artışının daha fazla ve büyümesi için elverişsiz yıllarda daha az olduğunu açıkça gösterebilmiştir.⁶⁴



Fot. 15. Lahit tomruğu.
(Samashev, 2011a)

Kurganda kullanılan kerestenin hasadı farklı yıllarda ve farklı yerlerde gerçekleştirilmiştir. Mezar odası yapımında kullanılan tomrukların büyük çoğunluğu inşaat başlamadan hemen önce veya inşaat ile aynı zamanda ve aynı bölgede kesilmiştir. Bu kaniya tomrukların dışındaki kabukların mevcudiyeti sayesinde varılmıştır. 11. Kurgan'da kullanılan bazı ağaçların ise inşaatın önce kesildiği ve farklı bir bölgeden getirildikleri anlaşılmıştır. Lahit odasının üst örtüsünün iskelesi olmak üzere kalasalara ayrılan bir ağacın bu farklı bölgeden geldiği ve mezar odasının/çukurunun üst örtüsünü oluşturacak tomrukların aynı bölgeden birkaç yıl boyunca ard arda kesilerek getirildiği sonucuna ulaşılmıştır.⁶⁵

11. Kurgan'ın inşaa yılı en geç tarihli ağaç örneklerine göre belirlenmektedir. Mezar odasından alınan numunelerin büyük bölümünün kesilme tarihinin bu geç döneme denk gelmesi bu konudaki sonuçların güvenilirliğini artırmaktadır. Slusarenko'nun Berel kurganlarıyla ilgili elde ettiği tüm verileri Pazırık, Ukok ve Çuya bölgelerindeki kurgan buluntularının kronolojileriyle genelleştirilmiş ve kıyaslanmıştır.⁶⁶

Dendrokronolojik analizlerin sonucunda 11. Kurgan'ın inşa tarihi MÖ 297 olarak belirlenmiştir. Bu verilere göre 11. Kurgan, Berel'deki 1. Kurgan'dan (MÖ 363) 66 yıl daha geç yapılmıştır. Fakat 1. Kurgan'ın numunesinin dış halkaların bulunmadığı dikkate alınırca bu farkın daha da aza inmesi mümkündür.⁶⁷

Jeokriolojik Araştırmalar

11. Kurgan deniz seviyesinden 1120 metre yükseklikte yer almaktadır ve bu bölgede yıllık ortalama sıcaklık eksiden ziyade artı olarak seyredir. Dolayısıyla kalıcı don tabakası permafrostun doğal olarak oluşmasını sağlayan şartlar mevcut değildir.

64 Samashev, 2017, 287.

65 Samashev & Mılnikov, 2004, 11-19

66 Samashev, 2017, 287-288.

67 Samashev, 2017, 287-288.

Bu nedenle, 1997 yazında kurgan altındaki tabakaların sıcaklık ölçümlerinden sonra permafrostun varlığı ve yapay oluşum olduğu tespit edilince, 11. Kurgan jeokriolojik incelemelere tâbi tutulmuştur.⁶⁸ Çalışma sırasında araştırmacılar Buktırma Nehri vadisinin sol yakasındaki kuzeybatı yamaçlarının yüzeyinde deniz seviyesinden 1100 metre yükseklikte permafrost dizilerine rastlamıştır. Bu permafrost tabakalarının tespiti Altay'daki permafrost alt yükseklik sınırlarının daha önce bilinenin aksine 800-900 m rakıma kadar inebileceğini göstermiştir. Böylece, Altay'daki permafrost dağılımının yükseklik sınırlarının 1000 m rakımın altına inebildiği, ancak bu permafrost tabakaların adalar şeklinde dağılım gösterdiği vurgulanmıştır.⁶⁹

Böylece permafrost olgusunun Berel bölgesinin eski sakinleri tarafından bilindiği ve bilinçli olarak yapay permafrost oluşumunu sağladıkları ve bu olguyu kurgan mimarisinin yanı sıra günlük yaşamlarında da kullandıkları ortaya çıkmıştır. 11. Kurgan'ın taş örtüsünün altındaki permafrost tabakası, 1999 yılının haziran ayında özgün zemin seviyesinden itibaren ortalama 3,00 metre ile 6,00 metre arasındaki derinliklerde tespit edilmiş, permafrost katman sıcaklığı ise -0,4 °C olarak ölçülmüştür. Permafrost buz tabakasının çapının 10 m'ye, kalınlığının ise 3-6 m'ye ulaşmış, 4,90 x 4,00 m büyüklüğündeki ve 5 m derinliğindeki mezar odasını tamamen kapladığı öğrenilmiştir.⁷⁰

Altaylarda günümüzden 2000, 1200 ve 600 yıl önce havanın daha çok soğuduğu dönemler yaşandığı ve 30.000 ve 12.000 yıl önce ise önemli derecede buzulların artışının yaşandığı tespit edilmiştir. Bahsi geçen soğuk dönemlerde yazın hava sıcaklıklarının günümüze kıyasla ortalama 2 - 2,5 °C derece daha düşük olduğu anlaşılmış; dolayısıyla 11. Kurgan'ın inşaatı sırasındaki iklim ve sıcaklık şartlarının permafrost tabakalarının oluşması ve korunması için daha elverişli olduğu anlaşılmıştır.⁷¹ Son 2000 yılı aşkın süre içinde Berel kurganlarında hem doğal hem de yapay ısı dalgalanmaları meydana geldiği ancak kurganlardaki yapay ısı dalgalanmalarının zaman içerisinde olası yeniden defin müdahaleleri veya daha sonraki mezar soygunlarından kaynaklandığı da ortaya çıkmıştır. Bu müdahaleler, kurganın içindeki permafrost koşulların dengesini olumsuz yönde etkilemiştir ve organik kalıntıların çürümesine yol açmıştır.

Buluntular

Berel 1. Kurgan'dakilere benzer şekilde 11. Kurgan'da da tek parça karaçam ağacından oyulmuş lahdin kapağının dört köşesine konumlandırılmış olan başları grifon veya kartal heykelcikleri şeklinde olan altın folyo kaplanmış bronz çiviler saptanmıştır. (Fot. 16-17.) Bu heykelciklerin grifon olarak tanımlanmasında en belirgin özellik ise ke-digillerden bir hayvanın gövdesine sahip olmamalarıdır. Ayrıca betimlenen varlığın uçar veya konar şekilde gösterilmesi ve kanatlı olması gibi detaylardan dolayı bu heykelcikler

68 Samashev, 2011a, 10.

69 Gorbunov, Samashev & Severski, 2005, 37-38.

70 Gorbunov, Samashev & Severski, 2005, 37-38.

71 Samashev, 2017, 289.



Fot. 16 ve 17: Lahit kapağına ait kartal figürü başlı broz çiviler. (Samashev, 2011a)

kartal olarak tanımlandırılabilir. Ancak kuşların boynunda yeleyi andıran bir kabarıklık-ların bulunması grifonu andırmaktadır.⁷²

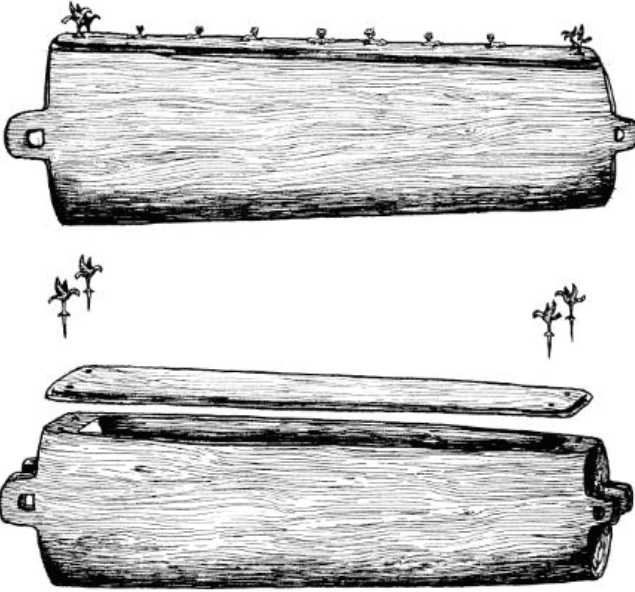
Bu heykelciklerin en iyi korunmuş olanı uçuş için kalkar vaziyette yani ayakları üzerinde durmakta, gövdesi hafif öne eğik, boynu ise ileriye ve yukarıya doğru uzanmış olarak betimlenmiştir. Başını hafif aşağıya eğmiş ve yukarıya açılmış kanatları ise ikizkenar yamuk benzeri bir biçim almıştır. Kanatlarının ucu hafif sivriltiyle öne, yani kuşun başına doğru bükülmüştür. Kuşun kuyruğu aşağıya inik ve kanatların dış tarafındaki tüyleri ise kanat boyunca yuvarlatılmış yivlerle tasvir edilmiştir.⁷³ Kuşun gözleri kabartma tekniğiyle vurgulanmıştır, sağ tarafında derinleştirilmiş bir çizgiyle gözbebeği gösterilmiştir. Başın altında, boynun üst kısmında, halkavari şeklinde bir “yaka” işlenmiştir fakat yaka yuvarlak değildir, çene bölgesinde bir köşe oluşturmuştur. Baş ve ensesi boyunca eşit uzunlukta bir ibiği bulunan kuşun bacakları ayırık ve geniş, pençesi ise betimlenmemiş olup dizleri bükük, bilekleri düz ve dikey olarak betimlenmiştir.⁷⁴

Diğer bir grifon veya kartal heykelciği ise konar vaziyette işlenmiştir. Baş ve gövdesi de yukarıya hafifçe yukarı uzanmış, boynu neredeyse dikey olup yukarıya ve öne doğru bakmaktadır. Kanatları açık ve geri yöndedir, kuyruğu inik ve kuyruk ucuya

72 Samashev, 2012, 197.

73 Samashev, 2011a, 130.

74 Samashev, 2012, 197.



Çizim 7: Lahit kapağına ait kartal figürlü bronz çiviler (Samashev, 2011a)

kalkıktır. Kısa olan gagası oldukça geniş, aşağı bükük ve kapalıdır. Ağzı, kontürü boyunca kavisli ve derin bir çizgiyle gösterilmiştir.⁷⁵ Sol gözünün gözbebeği korunmuş, kabartmalı biçimde vurgulanmıştır.⁷⁶

Söz konusu yırtıcı kuşların uçar ve konar vaziyette betimlenmesinin manası kuşun insan ruhunun temsili olduğu ve ruhun zaman zaman kuş biçiminde defnedildiği mezarı ziyaret ettiği şeklinde bir inanca bağlanmaktadır. Kuşlar ruhların öbür dünyaya taşıyıcıları olarak görülmektedir. Bu görüşe göre kuş simgesi eskilerin mitolojik bilincinde, ölümler dünyası ile yaşayanlar dünyası arasındaki iletişim ve arabuluculuk işlevleriyle ilişkilendirilmektedir.⁷⁷

Berel'deki 11. Kurgan'ın kuş heykelciklerinin benzerleri daha önce Berel'deki 1. Kurgan'ın lahit kapağı üzerinde de ele geçirilmiştir. Sergei İ. Rudenko söz konusu kuş heykellerini kartal veya grifon olarak değil, akbaba olarak tanımlanmıştır.⁷⁸ Bu tanımın doğruluğuna Prof. Dr. Zainolla Samashev de katılmaktadır yani bu heykelciğin mitolojik varlığa değil kartal veya akbaba bir kuşa ait olduğu düşünülmektedir. Berel'deki 1. Kurgan'daki kuş heykelcikleri de kanatları açık ve havada uçar gibi betimlenmiştir. İbikleri

75 Samashev, 2012, S.196

76 Samashev, 2012, 197.

77 Samashev, 2011a, 129.

78 Rudenko, 1960, 286.

uca doğru sivrilmekte ve kulakları ise yuvarlatılmaktadır. 11. Kurgan'daki heykelciklerle 1. Kurgan'da bulunan kuş heykelcikleri birbirlerine kanatların duruşu bakımından benzememekte ancak ayak ve kuyruklarının betimlenme detaylarında benzemektedir.⁷⁹

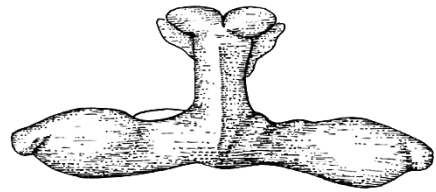
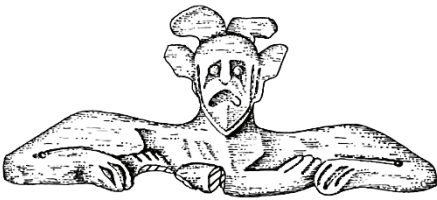
Ayrıca, mezar odasında, lahit ile odanın batı duvarı arasındaki boşlukta ve lahit kapağı üzerinde ahşaptan yapılmış "sfenks" heykelcikleri bulunmuştur. Altın folyo ile kaplanmış heykelciklerin törensel giyim eşyalarına ait süsleme unsurları olduğu düşünülmektedir.⁸⁰ Ancak kanaatimizce bu ahşap heykelciklerin lahit kapağı üzerine tutturulmuş olmaları daha olasıdır.



Fot. 18:

Ahşaptan yapılmış ve altın folyo kaplanmış sfenks heykelciği. (Samashev, 2011a)

Sfenks heykelciklerinin tek başlı ve simetrik çift gövdeli olanı ile tek başlı ve tek gövdeli olup gövdeleri sola veya sağa uzanan çeşitleri vardır. (Fot. 18, 19) Kalın ve dikey boyunlu olan sfenksler küçük, hafif yassı ve cepheden tasvir edilen yüze sahiptir.⁸¹ Sivri çenesi ve yüzü izleyicisiyle göz teması kuruyor gibi tasvir edilmiştir. Eğimli alna sahip olan heykelciğin göz yuvaları kavisli çizgilerle belirginleştirilmiş ve dış köşeleri aşağıya doğru uzatılmıştır. Göz yuvalarının derinliğinde alçak kabartma tekniğiyle yapılmış damlavari küçük gözlere yer verilmiştir. Geniş bir buruna sahip ve kocaman kulakları olan heykelciğin ağız boşluğu derin ve geniş bir oyuk şeklinde işlenmiş; ağız kenarları ise aşağı doğru yuvarlatılmıştır.⁸² Heykelciğin tepesinde ön taraftan yuvarlak dışbükey ve zıt yönlere doğru sarkan simetrik boynuzvari unsurlar bulunmaktadır.⁸³



Çizim 8: Sfenk heykelciğinin çizimi. (Samashev, 2011a)

79 Samashev, 2012, 197.

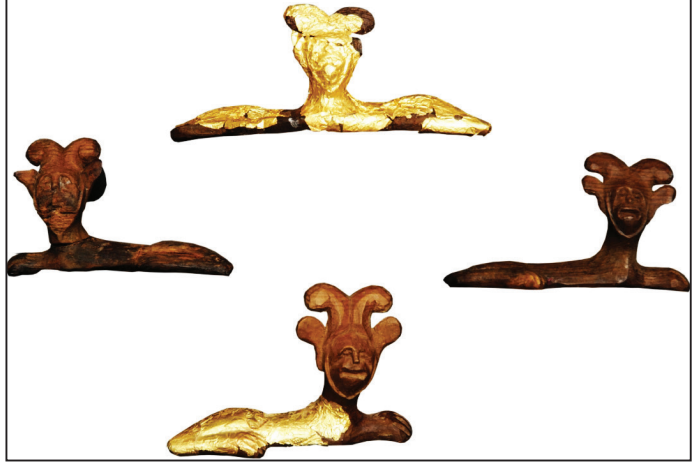
80 Samashev, 2011b, 58.

81 Samashev, 2011b, 58.

82 Samashev, 2011a, 130.

83 Samashev, 2012, 197.

Prof. Dr. Z. Samashev, bu boynuzvari unsurlar ile Çin İmparatoru Qin Shi Huang'ın (MÖ 221–210) terracota asker figürlerindeki bazı ordu komutanlarının başlık biçimleri arasında ilginç bir paralellik olduğunu belirtmektedir.⁸⁴ Ancak kanaatimizce sfenksin başındaki boynuzvari unsurların bir başlık biçimi olmadığını, mitolojik



Fot 19: Sfenks heykelcikleri (Samashev, 2011a)

varlıkların birçok hayvan veya canlıya ait unsurların bir araya getirilerek tasvir edilmesinin bir gereği olarak bu unsurların boynuz olmalarını daha olası görmekteyiz. (Fot 19)

Sfenks heykelciklerinin gövdesi kedigil hayvana benzer şekilde ve sol yana yatar vaziyette betimlenmiştir. Göğüs kafesi ve boynunu oldukça geniş ve iridir. Ön bacakları gövdesi önünde uzatılmış ve her iki pençesi de şematik olarak verilmiştir.⁸⁵ Pençeler yumruk gibi sıkılmış avuca benzetilmektedir, arka bacağı ise ince ve zarif betimlenmiştir. Diz bükümü seviyesinde 0,1 cm çapında bir delik bulunmaktadır, bu deliğin heykelciklerin tahminen bir giyim unsuruna tutturulması için açıldığı düşünülmektedir.⁸⁶

Bu mitolojik varlıkların yüz ifadelerinde insana özgü çeşitli ruh hallerinin yansıtılması oldukça dikkat çekmektedir. Ancak Berel'deki 11. Kurgan'ın sfenkslerinin yüz ifadelerinin Pazırık'taki 5. Kurgan'da tespit edilen halıdaki insan yüzlü ve kanat ve kuyruk gibi hayvan uzuvlarıyla donatılan mitolojik varlıktan⁸⁷ tamamen farklı ve özgün olduğu görülmektedir. Genel olarak sfenkslerin görünümünde benzerlikler olmasına rağmen, her bir heykelciğin kendine özgü özellikleri ve yüz ifadeleri bulunduğu da anlaşılmaktadır.⁸⁸

11. Kurgan'da mezar odasına konulan eşyalar arasında Kazak Türkçesinde "astau" olarak adlandırılan ahşaptan imal edilen geniş tepsi benzeri düztabanlı tabaklar

84 Samashev, 2011a, 130-131.

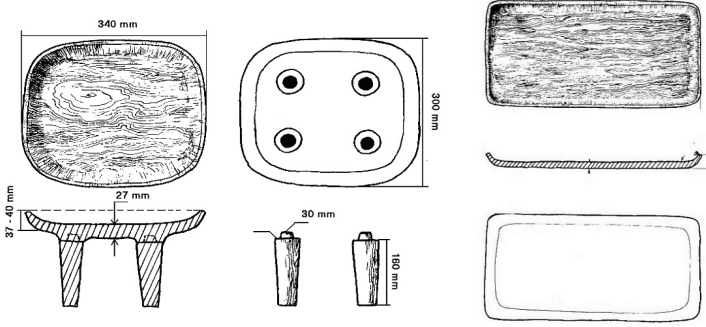
85 Samashev, 2011b, 58.

86 Samashev, 2011a, 130.

87 Rudenko, 1953, Tabl. CXIV.

88 Samashev, 2012, 197.

ile alçak sehpa ve masalar da yer almaktadır. Düz dipli ve yüksek düz kenarlı ovaldikdörtgen şeklinde bir tabak ile çıkarılabilir ayaklı, oval köşeli, alçak yuvarlak kenarlı ve kare biçimli bir tabana sahip alçak masa bu eşyalardandır. Yapım tekniği bakımından “astau”lar tek parça ahşaptan veya kompozit ahşaptan oyma olmak üzere iki çeşittir. Araştırmacılarca, ölenlerin mezarlarına ahşap yemek tabaklarının konulması geleneğinin Tunç Çağı'na kadar indiği tespit edilmiştir. Bu gelenek, Proto-Türk ve Türk halkları tarafından sürdürülerek günümüzde Kazak Türklerine kadar ulaştırılarak yaşatılmaktadır.⁸⁹



Çizim 9: Ahşap sehpa ve “astau” adlı geniş tepsisi çizimleri. (Samashev, 2011a)

Kurgan kazılarında ahşap “astau” tabaklar ve masalar ile birlikte bazen kurbanlık koyunlarının kafatası, omurgaları ve diğer kemik parçaları da ele geçmektedir. Özellikle ilgi çeken bir durum kurganlarda tespit edilen tabaklarda kurbanlık koç veya tokluların başı, yağırı, omurgası, sağrı kemiği gibi belirli parçalarından oluşan yemeklerin sunulması Kazak Türklerinde değerli misafirlere ikram edilen ve “sıbaga” (сыбага) denilen geleneğinin birebir sürdürülerek uygulanmasıdır. Astau tabakların yanına mutlaka demir bıçak konulmaktadır. Ayrıca ilgi çekici bir diğer unsur ise farklı sosyal statüye sahip kişilere hayvanların belirli bölümlerinin ikram edilmesi geleneğinin Kazaklarda geçmişten günümüze yaşamaya devam etmekte oluşudur.⁹⁰

11. Kurgan'da yürütülen kazılarında, ayrıca deriye geçirilmiş ağaç çubuklardan imal edilmiş bir kalkan bulunmuştur. Kalkan belli bir açıyla ortasından kırılmış ve 2 küme şeklinde birbirlerini izleyen çubuklar demeti halinde ele geçmiştir.⁹¹ Ele geçen çubukların teknik ve teknolojik analizi sonucu kalkanın özgün görünümünün ve karakteristik özelliklerinin restore edilmesine olanak sağlayan verilere ulaşılmıştır. Kalkan, sayısı 65-70 arasında ve uzunlukları 27-50 cm arasında değişen, çapı 0,6-0,7 cm olan çubuklardan oluşturulmuştur. Çubuklar önce sıcak su veya buharda esnetilerek tamamen kuruyana kadar belli bir konumda şekil alması için sabitlenmiştir. Daha sonra kalkanın ana unsurunu

89 Samashev, 2011a, 139.

90 Samashev, 2012, 197.

91 Samashev, 2011a, 114.

oluşturan ve çubukları sıkılaştıran deri parçası kesilerek hazırlanmıştır.

Derinin yüzeyinde dik açıyla geometrik motif oluşacak şekilde küçük kesikler yapılmış ve bu yuvalara uzunluklarına göre sırayla çubuklar geçirilmiştir. Bu işlemin sonucunda düz yüzeyli ve dikdörtgen biçimli bir kalkan elde edilmiştir. Ham olan deri zaman geçtikçe kurumuş ve çubukların sıkışmasını sağlamıştır. Çubukların birbirine iyice bağlanması için her bir çubuk ince bir ham kayışla örülmüştür.⁹²



Fot. 20: Kalkan çubukları in situ hali (Samashev, 2011a)

Çubukların deriyle kaplı olmayan yanları aşı boyasıyla boyanmıştır. Ayrıca, kalkanı oluşturan çubuklar özenle yontularak her iki uçları sivri bir bıçak yardımıyla düzleştirilmiştir.⁹³ Benzer özelliklere sahip kalkanların daha önce Pazırık Kurganları'nda da bulunduğu bilinmektedir. Örneğin, Pazırık 3. Kurgan'da üç adet, Pazırık 4. Kurgan'da bir adet, Pazırık 1. ve 2. Kurganlarda da birer adet çubuklardan oluşturulan kalkanlar saptanmıştır.⁹⁴

Ayrıca 11. Kurgan'da mitolojik bir varlığın başı şeklinde oyulan kamçı sapı saptanmıştır. Söz konusu parça altın varakla kaplanmıştır.⁹⁵ Benzer şekilde Pazırık 2. ve 4. Kurganlar'da da kırbaç veya kamçı'nın kopuk başlıklarına ulaşılmıştır. Bu kamçıların (kırbaç gibi türevlerinin) işlevsel öneminden dolayı, Pazırık toplumunda sadece seçkin veya sosyal statüsü yüksek olan kişilerce mezarlara gücün ve iktidarın sembolü olarak konulduğu düşünülmektedir.⁹⁶

Kurganın boyutları, kurgan üstü mimari unsurların varlığı, mezara konulan eşyaların zenginliği ve ihtişamı, iktidar alameti niteliği taşıyan nesnelere ve altın ışıltısına boğulan muhteşem ötesi süslemelerle donatılmış atların ve özellikle boynuzlu maskeli, ateş kızılı "baş" atın varoluşu kurgana defnedilen kişinin bozkır toplumunun "önderi, kağanı" olduğunu göstermektedir.⁹⁷

92 Samashev, 2012, 206.

93 Samashev, 2011a, 114.

94 Rudenko, 1953, 362-376.

95 Samashev, 2012, 218.

96 Rudenko, 1953, 362-376.

97 Samashev, 2011a, 57.

Sonuç

Berel'deki kurganlar arasında arkeolojik bulgu ve buluntular açısından en önemli mezar anıtı 11. Kurgan olmuştur. Özellikle Altaylar'da kazıları çok erken dönemlerde yapılan Pazırık Kültürü'ne ait kurganlardan yeni bilgiler elde edilememekte iken Berel'deki 11. Kurgan'dan, Pazırık Kültürü'nün daha iyi anlaşılmasını sağlayan çok önemli verilere ulaşılmıştır. Öncelikle Pazırık Kültürü'nün Altaylar'ın batısına da yani Doğu Kazakistan'a da yayıldığı anlaşılmıştır. Berel'deki 11. Kurgan'da 13 adet at defni gerçekleştirilmiştir. Bu rakam Berel'deki 11. Kurgan'ı Pazırık Kültürü'ne ait diğer tüm kurganlar arasında birinci sraya yükseltmektedir. Kurganlara törensel maske, gösterişli eyer ve koşum takımlarıyla defnedilen atların sayısı kurgan sahibinin güç ve iktidarını yansıtan bir gösterge olarak değerlendirildiğine göre Berel'deki 11. Kurgan'a defnedilen kişinin Pazırık Kültürü bölgesinde büyük bir lider olduğu anlaşılmaktadır.

Bununla birlikte Pazırık Kültürü'ne ait kurganlarda karşılaşılan önemli bir özellik olan permafrost (kalıcı don) olgusunun mahiyeti ve nasıl oluşturulduğu Berel'deki 11. Kurgan'dan elde edilen bilgiler sayesinde anlaşılmıştır. Permafrostlu kurganların Demir Çağı'nda Altaylar'da yaşayanlar tarafından bilinçli şekilde oluşturulduğu ve iklim değişikliklerine rağmen mezar soyguncularının müdahalelerine kadar kurganların ısı dengelerini koruyabildikleri anlaşılmıştır. Ayrıca Altaylar'daki kurganlardaki araştırmalara göre permafrost özelliğine sahip kurganların bulunma alt sınırı 1100 m rakımı kabul edilmekteyken Berel'deki 11. Kurgan'daki jeokriolojik araştırmalar sonucunda bu alt sınırın 800-900 m rakıma kadar inebildiği görülmüştür.

11. Kurgan'ın mimari ve yapısal özelliklerinin incelemesi sonucunda kurganın üst örtü yapısının rastgele taş yığını olmadığı, belli bir teknik ve düzenle uygulanan işlemler dizisi neticesinde meydana getirildiği anlaşılmıştır. 11. Kurgan'ın mimarisinde katmanların oluşturulmasında tamamen toprak veya çim karışımı topraktan oluşan tabakaların bulunmaması, Pazırık Kültürü'ne ait birçok kurgan ile ortak olan özelliklerden biridir. Bilindiği gibi Pazırık Kültürü'ne ait kurganların büyük çoğunluğunun üst örtüsü taş malzemeye oluşturulmuştur. Ağırlığı tonlarca olan taşların toplanarak kurgan inşaatında kullanılmasının devasa işgücü gerektiren bir durum olmasından dolayı Berel'deki toplumun çok az sayıda insandan oluşmadığı da anlaşılmaktadır.

Prof. Zainolla Samaşev'in yayınladığı 11. Kurgan'ın çizimlerinden mezar odasının üzerinin kubbevari bir örtüye sahip olduğu görülmektedir. Mezar odasının üzerine binen yükün mezar çukuruna çökmesini engellemeyi amaçlayan kubbevari özellik, kurgan örtüsünün şeklini de etkilemektedir. Benzer kubbevari örtünün Berel'deki 4⁹⁸, 16 ve 18 numaralı kurganların mezar odaları üzerinde de varlığından bahsedilmektedir.⁹⁹ Prof. Dr. Zainola Samashev, böylesi kubbevari örtü özelliklerinin Pazırık Kültürü'nde yalnızca hanedan üyelerine ait kurganlara özgü bir özellik olduğunu vurgulamaktadır.

98 Samashev, 2011a, 65; Kutlu, 2020, 58-70.

99 Samashev, 2011a, 51.

Ayrıca daha önceki kazılarda Pazırık kurganlarında mezar odasının hemen üzerinde kubbe örtüsünün olup olmadığına dikkat edilmediğini de ifade etmektedir.¹⁰⁰ Berel'deki kurgan kazılarının devam etmekte olmasının önümüzdeki dönemde yapılacak yayınlarda kurgan mimarisi bağlamında daha kapsamlı araştırma va analizlerin yapılmasına imkân vereceğini düşünmekteyiz. Bu noktada, Pazırık Kültürü'ne ait önemli kurganların ilk kazılarının geçmiş dönemlerde ve günümüzün teknik ve teknolojik araştırma olanaklarından yararlanılmadan yapılmış olması kurgan mimarisine açıklık getirebilecek birçok bulgunun yok olduğunu göstermektedir.

Berel'deki 11. Kurgan'da bulunan gerek sfenks ve grifon gibi mitolojik varlıkların gerekse kartal figürlü olduğu belirtilen bronz çivilerde olduğu gibi İskit-Saka sanatının vazgeçilmez üç özelliğinden biri olan ihtişamlı hayvan veya mitolojik varlıkların tasvir edilmesi, Pazırık Kültürü ile Berel Kurganları arasındaki bağlantıyı gösteren diğer bir kanıttır. Böylece Berel'deki 11. Kurgan'dan elde edilen bilgilerle Demir Çağı'nda özellikle MÖ 1. bin yılın ikinci yarısında Altaylar'ın doğusu ve batısı arasındaki kültürel etkileşimin varlık ve niteliğini arkeolojik kazı buluntuları bağlamında daha iyi anlamak mümkün hale gelmiştir.

100 Samashev, 2011a, 19.

KAYNAKÇA

- Akishev, K., Kushayev, G., (1963). *Drevnyaya Kultura Sakov i Usunei Dolini Reki İli*, Almatı.
- Akishev K. (1978) *Kurgan İssık. İsskustvo Sakov Kazahstana*. Moskva. "İsskustvo". Tab. 42
- Akhmetov, D., Samashev, Z., Kutlu, M. ve diğerleri. Kulturnoe naslediye Sakov i Velikih Tyurkov v vostoçnom Kazahstane: Voprosı kompleksnogo izuçeniya i sohraneniya. *Altay Türki Aleminin Altın Besigi*, Öskemen, Şığıs Kazakstan oblısının akimdigi.
- Beysenov, A. (2017). *Kazahstan v Saksıyuy Epohu, Kollektivnaya Monografiya*. Almatı: İnstıtut Arheologii im. A. Margulana.
- Çoruhlu, Y. (2016). *Eski Türklerin Kutsal Mezarları Kurganlar*. İstanbul: Ötüken Neşriyat.
- Gorbunov, A., Samashev, Z., Seversky, E. (2005). *The Treasures of the Frozen Burial Mounds of the Kazakh Altay*. Almatı: TOO İl-Teh-Kitap.
- Gryaznov, M. (1950). Pervii Pazırıkkiy Kurgan, İzdatelstvo Gosudarstvennogo Ermitaja 1950, Tabl. IV.
- Kashkinbayev, K., Samashev, Z. (2005). *Loşadi Drevnih Koçevnikov Kazahskogo Altaya*. Almatı.
- Kosintsev, S., Samashev, Z. (2014). *Berel Jilkıları. Morfoloğiyalık zertteu*, Astana: A. H. Margulan atındağı Arheologiya İnstıtutu Astana kalasının filiyalı baspa tobu.
- Kutlu, M. (2020). Berel'deki 4. Kurgan, *Asya Studies* 4/11: 58-70.
- Polosmak, N. (1994) *Steregushiye zoloto grifi (Ak-Alahinskiye kurganı)*. Novosibirsk: Nauka
- Polosmak, N. (2001). *Vsadniki Ukoka*, İnfoliopress, Novosibirsk.
- Radlov V.V. (1989). *İz Sibiri: Stranitsı dnevnika (Aus Siberian, 1893)*. Perevod s nemetskogo Tsevinoi K. i Çistovoi B. Moskova: Nauka.
- Rudenko, S. (1953). *Kultura naseleniya Gornogo Altaya v skifskoe vremya*. M.,L.: AN SSSR.
- Rudenko, S. (1960). *Kultura naseleniya Tsenrtalnogo Altaya v skifskoe vremya*. M.,L., AN SSSR.

- Samashev, Z. (2011a). *Berel*. Almatı: Taimas
- Samashev, Z. (2011b). Berel v kontekste etnosotsiokulturnih processov v Tsentralnoi Azii vo Vtoroi Polovine I. tis. do. n.e., *Evraziya Halıktarının Tarihi men L.N. Gumilevtin Gılemi Şıgarmaşılıǵı: Kazirgi Adisteri men Perspektivalar*. ed. E.B. Sıdıkov, Astana: L.N. Gumilev atındaǵı EEU baspası, 2011, S. 56.
- Samashev, Z. (2012). Veshevoi Kompleks Berelya: Sostav i Soderjanie. *Arheologiya i İstoriya Sariarki*. Karaganda: İzdatelstvo KarGU.
- Samashev, Z. (2013). Kon v ritualno-obryadovoi praktike drevnego naseleniya Kazahskogo Altaya. *Türik Dünıyesi Almanah*, Almatı.
- Samashev, Z. (2017). Kompleksnie metodi issledovaniya Berelskih Kurganov. *Multidisciplinarnıye Metodi v Arheologii*, Novosibirsk: IAET SB RAS Publishing, 284-296.
- Samashev, Z. (2018a). K izucheniyu kul'tury rannikh sakov Vostochnogo Kazakhstana. *Drevniye i srednevekovyye obshchestva Yevrazii: perekrestok kul'tur*. Ufa: Mir pechati. 109-117.
- Samashev, Z. (2018b). *Otiz altınşı korgan*, Astana: Kazak ǵılımi-zertteu madeniyet institutının baspa toǵı.
- Samashev, Z., Bazarbaeva, G., Dzhumabekova, G., Sungataı, S. (2000). *Berel Albom*, Almatı.
- Samashev, Z., Chotbayev, A., Kariyev, E., Kiyasbek, G., Samashev, S., Ahmadiyev, Z. (2018). *Kazak Altayı Madeni Tarihindıǵı Berel*. Öskemen: Berel Memlekettik tarihi-madeni muzei-korik baspa uyi.
- Samashev, Z., Mylnikov, V. (2004) *Derovoobrabotka u drevnih skotovodov Kazahskogo Altaya*. Almatı: OF Berel.
- Samashev, Z., Toleubaev, A., Dzhumabekova, G. (2004). *Dala Kösemderinin Kazınası*, Almatı: AF: Berel.
- Samashev, Z., Dzhumabekova, G., Bazarbayeva, G. (2002). «Stereğushchiye zoloto grıfy» Gerodota i arkeologicheskaya kul'tura drevnikh nomadov Kazahskogo Altaya (po materialam berel'skikh kurganov), *International Journal of Central Asian Studies* 7, 119-129.
- Sorokin, S. (1969). Bolshoi Berelski Kurgan: Polnoye izdaniye materialov raskopok (1865 i 1959 gg.), *Trudy Gosudarstvennogo Ermitaja* 7, 208-236.

- Subbotin A. (2014) *Nelineyniy karakter razvitiya tagarskoy kulturi* (po materialam monograficheski raskopannih mogilnikov). SPb.
- Toleubayev, A. (2018). *Rannesakskaya Şiliktinskaya Kultura*. Almatı: IP Sadvakasov A.K.
- Vadetskaya, E. (1975) Tagarskiye pogrebalnye loja. *Arheologiya Severnoy i Tsentralnoy Azii*, Novosibirsk.

Ege Üniversitesi, Edebiyat Fakültesi

Sanat Tarihi Dergisi

ISSN 1300-5707

Cilt: XXIX, Sayı: 1 Nisan 2020

Ege University, Faculty of Letters

Journal of Art History

e-ISSN 2636-8064

Volume: XXIX, Issue: 1 April 2020

İnternet Sayfası (Acık Erisim)

Internet Page (Open Access)

DergiPark
AKADEMİK

<https://dergipark.org.tr/std>

Sanat Tarihi Dergisi hakemli, bilimsel bir dergidir; Nisan ve Ekim aylarında olmak üzere yılda iki kez yayınlanır.

Journal of Art History is a peer-reviewed, scholarly, periodical journal published biannually, in April and October.

Clarivate
Analytics
ESCI
Emerging Sources Citation Index

TR DİZİN
ULAKBİM

DOAJ

Crossref

EBSCO

ERIH PLUS
EUROPEAN REFERENCE INDEX FOR THE
HUMANITIES AND SOCIAL SCIENCES

Academic
Resource
Index
ResearchBID

SÖBIAD