

BÜYÜKADA'DA SIRADIŞI ÜSLUPTA BİR YAPI: RAIMONDO D'ARONCO'NUN MIZZI KÖŞKÜ REKONSTRÜKSİYONU



A BUILDING OF EXTRAORDINARY STYLE IN BÜYÜKADA: RECONSTRUCTION OF THE MIZZI MANSION BY RAIMONDO D'ARONCO

Hatice ADIGÜZEL*

Öz

Büyükada konut mimarisine farklı bir soluk katan Mizzi Köşkü yaklaşık olarak 19. yüzyıl ortalarında inşa edildiği düşünülen bir yapıdır. 1894 İstanbul depreminde önemli derece hasar gören bu yapı, İstanbul'a 1893 yılında gelmiş olan İtalyan Mimar Raimondo D'Aronco tarafından onarılmış ve rekonstrüksiyonu yapılmıştır. Proje çizimi günümüze ulaşamayan D'Aronco'nun bu çalışması 1896 yılında Torino Sanat Trienali'nde (Triennale d'Arte di Torino) fotoğraflarıyla birlikte sergilenmiştir. Dönemin İtalyan mimarlık ortamında bu çalışmadan övgüyle bahsedilmiştir. D'Aronco'nun diğer projeleriyle kıyaslandığında, hakkında kapsamlı araştırma yapılmayan Mizzi Köşkü, 2000'li yıllarda başlayan ve halen devam etmekte olan restorasyon sürecinde ulaşılan özgün verileri ve arşiv araştırmaları ışığında bu makalede incelenmektedir. Mizzi Köşkü'nün D'Aronco yenilemesi sonucunda kazandığı yeni biçimi o dönem Avrupa'sında hakim olan canlandırmacı yaklaşıma sahiptir. Mimarın diğer erken dönem çalışmalarında da izlenebilen bu yaklaşımın kaynakları bağlamında, makalede köşkün üslupsal kimliği irdelenmektedir. Yapı, özellikle cephe biçimlenişi ve süsleme özellikleri ile mimarın daha sonraki yapılarında karakteristik hale gelen bazı temalara öncülük etmiştir. Bu çerçevede, yapının, mimarın diğer konut tasarımları içindeki yeri de değerlendirilmektedir. Udine'deki D'Aronco arşivinde bu yapıyla ilişkili tek çizim demir işlerinden birine aittir. Makalede, yapının demir işlerini yapan İtalyan usta, Torino'daki benzer bir uygulamasıyla tanıtılmaktadır. Bu bulgular, D'Aronco'nun İstanbul'da çalıştığı dönemde bağlantı içinde olduğu tasarım ve uygulama ekibine dair bilinmeyenlere bir kapı aralamaktadır.

Anahtar Kelimeler: *Büyükada, Konut Mimarisi, 19. Yüzyıl Osmanlı Mimarisi, Canlandırmacılık, Raimondo D'Aronco,*

Abstract

Mizzi Mansion, which adds a different taste to the Büyükada residential architecture, was presumably built in the mid-19th century. Significantly damaged during the 1894 Istanbul earthquake, the structure was repaired and reconstructed by Italian

* Dr. Öğr. Görevlisi, İstanbul Üniversitesi, Güzel Sanatlar Bölümü.

ORCID ID: 0000-0001-8511-9219 ♦ E-mail: ahatice@istanbul.edu.tr

Architect Raimondo D’Aronco, who came to Istanbul in 1893. The project drawing has not survived, but the project, along with photographs, was exhibited at the Turin Art Triennial (Triennale d’Arte di Torino) in 1896. Italian architecture circles of the period praised the project. The Mizzi Mansion has not been researched as comprehensively as D’Aronco’s other projects. The mansion is analyzed in this article in consideration of the original data accessed during the ongoing restoration process launched in 2000s and archive research. The new form of the Mizzi Mansion after D’Aronco’s renovations features a revivalist style, which dominated Europe at the time. This article examines the stylistic identity of the mansion in the context of the origins of this approach, also traceable in the earlier works of the architect. The structure pioneered certain themes that became characteristic of the architect’s later works, especially in facade formation and decorations. Within this framework, the project is also evaluated in regards to its position among the architect’s other residential designs. The only drawing of this structure in the D’Aronco archive in Udine is an ironwork. The article introduces the Italian master, who does the ironwork of the building, along with his similar works in Torino. These findings open the door to unknown facts on the design and application team in contact with D’Aronco when he worked in Istanbul.

Keywords: *Büyükkada, Residential Architecture, 19th Century Ottoman Architecture, Revivalism, Raimondo D’Aronco*

Giriş

19. yüzyıl ortaları ile I. Dünya Savaşı arasındaki dönemde, diğer İstanbul Adaları ile birlikte Büyükkada’da konut ağırlıklı bir mimari doku gelişmiştir. Adalar nüfusunun Batı kültürünü yakından tanıyan bir yapıya sahip olması mimariyi de kapsayan Avrupa yaşam biçiminin bölgede yayılmasına olanak vermiştir. Bunun sonucunda, Batı üsluplarını yerel formlarla kaynaştıran, köşk ve yalıların başı çektiği bir mimari çeşitlilik günümüze ulaşmıştır. 1894 yılında gerçekleşen büyük deprem, İstanbul’la birlikte Adalar’ın da mimari dokusuna önemli ölçüde zarar vermiştir. Birçok yapı, ya yıkılıp yeniden yapılmış ya da onarılarak yeni bir kimliğe kavuşmuştur. Diğer yandan mevcut yapı stoğuna yenileri eklenmiştir. Deprem sonrasında kapsamlı bir yenilemeyle yeni bir kimlik kazanan yapılardan biri de, ilk olarak 19. yüzyılın ortalarında inşa edildiği düşünülen, Büyükkada konutları içinde sıra dışı üslubuyla dikkati çeken Mizzi Köşkü’dür. Yeni kimliğin müellifi ise, aynı deprem nedeniyle yapımı iptal edilen *Dersaadet Ziraat ve Sanayi Sergi-i Umumisi*’nin mimari tasarımını yapmak üzere 1893 yılında İstanbul’a gelmiş olan İtalyan mimar Raimondo D’Aronco’dur. D’Aronco’nun Udine’deki arşivinde bu köşke ait bir proje çizimi tespit edilememiştir. Bu nedenle köşk uzun süre onun yapı envanteri içinde değerlendirilmemiştir. Söz konusu kayıp çizimin 1896 yılında Torino Sanat Trienali’nde (*Triennale d’Arte di Torino*) sergilendiğine dair dönemin mimarlık ortamında yazılanlardan sonra, 1981 yılındaki Carla Varnier incelemesine kadar bu yapı D’Aronco ile ilişkilendirilmemiştir. Bundan sonraki süreçte D’Aronco üzerine yapılan araştırmalarda Varnier’in aktardıkları tekrarlanmıştır. Yapı hakkında detaylı bir

araştırma yapılmamıştır. Bu çalışmada, 2007 yılında başlayan ve halen devam etmekte olan restorasyon verileri ve arşiv araştırmaları ışığında, Mizzi Köşkü'nin D'Aronco rekonstrüksiyonu ele alınmaktadır. Bu kapsamda, İtalya ve Osmanlı arşivlerinde yapılan araştırmalar sonucunda köşkün banisi, mimarı ve bir ustası hakkında ulaşılan yeni veriler tanıtılmaktadır. Ayrıca çalışmada, köşkün üslupsal kimliği tartışılmakta, D'Aronco'nun diğer konut tasarımları içindeki yeri değerlendirilmektedir.

Büyükada'da Osmanlı Dönemi Konut Mimarisi

Büyükada, diğer İstanbul adaları ile birlikte özgün mimari çeşitliliğiyle metropolü İstanbul'u tamamlar niteliktedir. Bölgede yerleşimin Antik döneme kadar indiği kabul edilse de, bu döneme ait mimari kanıtlar henüz aydınlatılmamıştır.¹ Büyükada'nın Bizans ve Osmanlı dönemlerinde manastır ve sürgün bölgesi olmasına bağlı olarak, buradaki erken yapılaşmanın dinsel ve askeri binalar ile bunlarla ilişkili konut ve iskelelerden oluştuğu anlaşılmaktadır.² 18. yüzyıl sonlarından itibaren İngiliz, Fransız ve İtalyanların başı çektiği bazı Avrupalılar ile Osmanlı aydınlarının ilgisini çekmeye başlaması sonucunda, Büyükada diğer adalarla birlikte, sayfiye kimliği kazanmaya başlamıştır.³ Böylece bölgede konut ağırlıklı bir mimari gelişmiştir. Büyükada'nın günümüzde sahip olduğu zengin konut dokusu esas itibarıyla 19. yüzyılın ikinci yarısından itibaren, Tanzimat sonrası modernleşme sürecinde şekillenmiştir. 1846 yılında İstanbul ile Adalar arasında düzenli vapur seferlerinin başlamasından sonra bölge nüfusunun arttığı ve buna paralel olarak büyük köşk, yalı, otel ve eğlence yerlerinin sayılarının çoğaldığı gözlenir.⁴ Böylece, İstanbul ile yarışan, kimi zaman onu aşan Batılı ve modern bir yaşam biçimi bölgeye yerleşmiştir. Nüfusun genelinin, ağırlığı Rum olan, Osmanlı gayrimüslimlerinden oluşması Batılı mimari üslupların bölgede özgürce kullanılmasına olanak vermiştir. Ada konutlarında Batılı mimari üsluplar bazı örneklerde homojen, bazı örneklerde ise eklektik bir karaktere sahiptir. Bunlar içinde Neo-Barok, Neo-Gotik, Neo-Klasik, Ampir, Art Nouveau baskın olan üsluplardır. İngiliz kırsal mimarisinden esinlenen Viktorya tarzı evler de bahsi geçen diğer üsluplara çeşitlilik katmaktadır.⁵ Ayrıca geleneksel Osmanlı mimari üsluplarının yorumlandığı evler de bulunmaktadır. Ancak Batı etkileri planlara da yansımıştır. Kuban, geç dönem Osmanlı konutlarında Batı etkilerinin planlara getirdiği yeni tavırlar arasında, giriş katlarının doğrudan sokağa açılmasına ve geleneksel evlerde görülen mahremiyetin simgesi kafeslerin ortadan kalkmasına dikkat çeker. Ayrıca Türk evi geleneğinde pek olmayan çatı katlarının moda olduğundan söz eder.⁶ Bunlar, Sedat

1 Millas, 2014, 23.

2 Freely, 2010, 33.

3 Tuğlacı, 1989, 152; Kültür Bakanlığı ve Toplumal Tarih Vakfı (KB ve TTV), 1994, 151.

4 Kuruyazıcı, 2011, 19.

5 Osmanlı döneminde İstanbul mimarlığında görülen Viktorya tarzı sayfiye konutları hakkında bk. Kalafatoğlu, 2016, 119-131. Sedat Hakkı Eldem bu tarzı "Erenköy Evleri Tipi" başlığı altında tanıtmaktadır. Bk. Eldem, 1984, 202-203.

6 Kuban, 2013, 101-102.

Hakkı Eldem'in bu dönemde “*dışarıya bakmak, evleri dışarıya açmak gereksiniminin daha güçlü olduğu*”⁷ düşüncesiyle paralellik gösteren, geleneksel mimari biçimlerin dönüşen özelliklerindedir. Adalar'da 19. yüzyıl ortalarından itibaren görülmeye başlayan bu mimari dönüşümler üslup çeşitliliğiyle birlikte İstanbul'un Boğaziçi ve Erenköy kıyılarının konut yapılarıyla benzer özellikler yansıtır.

Sahiplerinin estetik tercihlerini yansıtan Büyükkada konutlarının çoğu Batılı veya Osmanlı tebâsı gayrimüslim mimar ve kalfalar tarafından inşa edilmiştir. Bunların az bir kısmının ismi bilinmektedir.⁸ Yangınlar ve depremlerden zarar gören konutların çoğu, ya yok olmuş ya onarılmış ya da yeniden yapılmıştır. Ayrıca, devlet ileri gelenlerine ait olanlar dışında, Türk evi geleneğinde nesilden nesile aktarım söz konusu olmadığından, konut yapılarında sıklıkla yenilenme ihtiyacı doğmuştur.⁹ Bu durum yapıların kalfa ya da mimarları hakkındaki bilgilere ulaşmayı güçleştirmektedir. 1894 depremi Büyükkada mimarisine büyük bir darbe indirmiş, bundan sonraki süreçte yoğun bir onarım ve yenilenme faaliyeti sürdürülmüştür. Bu imar hareketliliği, I. Dünya Savaşı ve ardından Kurtuluş Savaşı yıllarının zor koşulları altında canlılığını kaybetmiştir. Erken Cumhuriyet Dönemi'nde yeniden bir canlanma yaşanmıştır.

Büyükkada'da 19. yüzyıl ortalarından 20. yüzyılın ilk yarısına kadar olan dönemde başlıca iki tür konut biçimi görülür. Birinci tür, yerleşimin yoğun olduğu yerlerde görülen geleneksel yapıda bitişik nizam konutlardır. Bunlar daha çok adanın yerleşik nüfusunun kullandığı evlerdir. İkinci tür ise, büyük bahçeler içinde özenle inşa edilmiş, Batı'nın çeşitli üsluplarını yansıtan yalılar ve köşklere dir.¹⁰ Genelde yazlık amaçlı kullanılan köşkların en dikkat çekici olanları Nizam ve Maden mahallelerinde yoğunlaşmıştır. Bunlardan biri de sıra dışı görüntüsüyle diğerlerinden ayrılan Mizzi Köşkü'dür.

Mizzi Köşkü'nün Tarihi ve Banisi Hakkında

Nizam Mahallesi, Çankaya Caddesi'nde bulunan (238 Ada, 60 Parsel) Mizzi Köşkü, tuğla kaplı ön cephesi ve kulesiyle Büyükkada'nın mimari çizgisi içinde farklı bir görünüm sunmaktadır. Bu dikkat çekici görüntüsünden dolayı halk arasında “Kırmızı Kuleli Köşk” veya “Al Palas” olarak anılır olmuştur. Bölgenin öncü yapılarından biri olan köşkün ilk kez 1860 civarında kagir olarak inşa edildiği düşünülmektedir.¹¹ Ancak mimarı konusunda kesin bilgi yoktur. Pars Tuğlacı'ya göre köşkün ilk sahibi George Mizzi'dir ve onun ardından miras ve satış yoluyla birçok kez el değiştirmiştir.¹² Akillas Millas ise

7 Eldem, 1984, 40.

8 Adalar'ın mimarlarını yapılarıyla birlikte derleyen bir araştırma için bk. Kuruyazıcı, 2011. P. Tuğlacı da Adalar'ın yapısal faaliyetlerinde adı geçen mimar ve kalfalar hakkında bir liste hazırlamıştır. Bk. Tuğlacı, 1989, 32-33.

9 Eldem, 1984, 40.

10 Kuruyazıcı, 2011, 20.

11 Millas, 2014, 338.

12 Tuğlacı, köşkün George Mizzi'den sonraki sahiplerini şöyle sıralamaktadır: “*Giovanni Mizzi*

ilk sahiplerinin Rum olduğunu, daha sonraki bir dönemde, bu ailenin köşkle ilgili haciz davasına bakan avukat Lewis Mizzi'nin mülkiyetine geçtiğini belirtmektedir.¹³ Tam olarak ne zaman mülkiyetine geçtiği bilinmemekle birlikte, aşağıda üzerinde durulan 1894 depremi ile ilgili dönem basını ve arşiv belgeleri, 1890'lı yıllarda köşkün sahibinin Lewis Mizzi olduğunu göstermektedir.

İngiliz uyruklu bir Maltalı olan Lewis Mizzi, İstanbul Levantenleri arasında önemli bir yere sahipti. 1872 yılı civarında İstanbul'a gelmiş,¹⁴ kısa sürede dönemin saygın yabancı avukatları arasına girmiştir.¹⁵ Mizzi, aynı zamanda, İstanbul'da haftalık yayınlanan İngiliz gazetesi *The Levant Herald and Eastern Express*'in imtiyaz sahibi ve editörüydü. Birçok dil bilen, hukuk alanında doktora ünvanına sahip bir bilim adamıydı. Astronomiye özel bir ilgisi vardı. İngiltere, Fransa ve Pasifik bölgelerinden astronomi derneklerine üyeydi.¹⁶ Avukat Mizzi ayrıca, İstanbul'daki İtalyan topluluğu ile de yakın temastaydı. Malta ile birlikte İtalya'da da eğitim almış olduğundan, İstanbul'da İtalyan kültürü ve dilinin yayılmasında etkin rol oynamıştır. Bu amaçla faaliyet gösteren *Dante Alighieri Derneği*'nin İstanbul şubesinin gelişmesinde maddi ve manevi olarak önemli katkılar sağlamıştır.¹⁷

Osmanlı kaynaklarında “Büyük Harekat-ı Arz” ya da “Küçük Kıyamet” olarak geçen 1894 depreminde, İstanbul ile birlikte Adalar'da birçok yapı yıkılmış, pek çoğu ise ciddi hasar görmüştür. Atina Rasathanesi müdürü önderliğinde hazırlanan ve II. Abdülhamid'e sunulan deprem raporunda en yoğun hasarın Adalar'da olduğu belirtilmiştir.¹⁸ Burada özellikle kâgir binaların yıkıldığı, ahşap olanlara ise pek bir şey olmadığı kaydedilmiştir.¹⁹ Mizzi Köşkü bu depremde önemli derecede hasar gören yapılardan biri olmuştur. Dönem basınında, Adalar'ın öne çıkan diğer binalarıyla birlikte Mizzi Köşkü'ndeki hasarla ilgili haberlere de rastlanır. Bunlarda “Mizzi Bey”in binasındaki hasarın büyüklüğü, köşesindeki rasathanenin zararının ise 15 bin Frank'ı bulduğu gibi ifadeler dikkat çekicidir.²⁰ İstanbul depremini yaşayanlardan Lady Dorina

ve eşi Giovannina, onların ölümünden sonra oğulları Salvatore ve eşi Helena ile Spiridon ve eşi Catherina ardından Joseph kızı Mary (Mayıs 1889), Lewis Mizzi oğlu Oswald, Sidney kızı Mariana, Lewis Mizzi ve eşi Amalia ile Levon Serviçen ve eşi Emilia (26 Mayıs 1937), onlardan da satış yoluyla varisleri Salamon kızı Jantile, otelci David kızı Donna ve Hayim oğlu Jak Beyo'ya (1 Temmuz 1954) geçmiştir.” (Tuğlacı, 1989, 349.)

13 Millas, 2014, 338.

14 Lewis Mizzi 1895 yılında Sadaret'e yazdığı bir dilekçede 23 seneden beri İstanbul'da ikamet ettiğini belirtir. *Bk. Y.A. HUS. 316/59, R. 23 Kanunuevvel 1310/M. 4 Ocak 1895.*

15 Fry, 2015.

16 Y.A. HUS. 316/59, R. 23 Kanunuevvel 1310/M. 4 Ocak 1895.

17 Mori, 1906, 271.

18 Öztin, 1994, 10.

19 Zarifi, 2005, 334.

20 Nea Epitheorisis Konstantinupolis, 12 Temmuz 1894, no: 1111'den aktaran Millas, 2014, 338;

L. Neave de anılarında Adalar'daki büyük yıkımdan ve aile dostları "Sir Edwin Pears ve Dr. Mizzi"'nin ağır hasarlı villalarından söz etmiştir.²¹ Bu büyük hasarın sonucunda köşk, İstanbul'un ve Adalar'ın birçok yapısı gibi, kısmi olarak yeniden yapılmıştır. Bu yeniden yapım, İstanbul'a yeni gelmiş olan İtalyan mimar Raimondo D'Aronco tarafından gerçekleştirilmiştir. Mizzi'nin *Dante Alighieri* ve benzeri İtalyan derneklerle olan ilişkisi onu Raimondo D'Aronco ile tanıştırmış olmalıdır. Roberto Albanese, Sultan II. Abdülhamid'in izin verdiği ölçüde, D'Aronco'nun kendi ailesiyle birlikte Avrupa'ya uzun seyahatler yaptığını, 1895 yılında ise Mizzi ailesiyle Alpler'deki bir termal otelde konakladıklarını belirtir.²² Bu bilgi, profesyonel yaşamın ötesinde, ikilinin yakın bir dostluğa sahip olduğunu göstermektedir.

D'Aronco, 1894 İstanbul Depremi ve Mizzi Köşkü

Raimondo D'Aronco Sultan II. Abdülhamid'in düzenlemeyi planladığı *Ziraat ve Sanayi Sergi-i Umumiyesi*'nin tasarım ve uygulamasını yapmak üzere 1893 yılının Temmuz ayında İstanbul'a gelir.²³ Osmanlı tarım ve endüstri ürünlerini uluslararası alanda tanıtmak ve yöresel ekonominin gelişmesi için Batı teknolojisinin bir bölümünü konuk etmek amacıyla neredeyse bir yıl boyunca hazırlıkları yapılan bu sergi projesi, 10 Temmuz 1894 günü gerçekleşen İstanbul depremi nedeniyle iptal edilir.²⁴ Depremin hemen ardından II. Abdülhamid, resmi daireler başta olmak üzere, askeri binalar ve vakıf eserlerinin keşfi ve onarımı için bir komisyon kurulmasını ister. D'Aronco da Sarkis Balyan, Alexandre Vallauray ve Mühendis André Berthier ile birlikte "heyet-i fenniye" adıyla oluşturulan komisyonun içine dahil edilerek onarım çalışmalarına katılır.²⁵ Hesap dışı olan bu onarım görevi sırasında tanıyacağı Bizans ve Osmanlı anıtları onu, mesleki hayatının en verimli dönemine taşıyacaktır.

Onarım işleri dışında, depremin üzerinden yaklaşık altı ay geçtikten sonra, D'Aronco bir rasathane tasarımı göreviyle de karşı karşıya gelir. Oluşan bu korkunç yıkım sonunda Osmanlı Devleti sismoloji konusunda eksikliğini fark eder ve bu konudaki araştırmalara önem vermeye başlar. Bunun için Avrupa'dan sismolojik araştırmalar yapacak uzman çağırma fikri gündeme gelir. Bir dizi öneri arasından deprem tarihindeki vakalarıyla ön sıralarda yer alan İtalya'dan, Romalı bir uzman üzerinde karar kılınır. Bu vesileyle Profesör Giovanni Agamennone İstanbul'a gelir. Akabinde İtalya'dan deprem

Saadet, 11-15 Temmuz 1894'ten aktaran Öztin, 1994, 75, 82.

21 "Neave, 1978, 130.

22 Albanese, 2007, 35.

23 D'Aronco'nun İstanbul'a gelişi tarihi dönem gazeteleri ve arşiv belgelerinde konu edilmiştir. *Bk. Le Moniteur Oriental*, 4 Ağustos 1893; *İ. DUİT*. 136/12, H. 19 Zilhicce 1310/R. 21 Haziran 1309/M. 3 Temmuz 1893.

24 Bu serginin hazırlık aşamalarını ve günümüze kalan görsel verilerini tartışan bir araştırma için *bk. Adıgüzel*, 2019.

25 Barillari, 1995, 29; Küçükalioğlu Özkılıç, 2012, 154-155.

araştırmalarında kullanılmak üzere sismograflar getirtilir.²⁶ Pera'daki Rasathane-i Amire, konumu ve kapasitesi gereği bu aletler için yetersiz görülür. Bunun üzerine yeni bir rasathane kurulması için çalışmalara başlanır. Bir mimar olarak D'Aronco da yer seçimi için oluşturulan komisyonun içinde yer alır. Yapılan araştırmalar sonucunda yeni rasathanenin yeri olarak önce Şişli'de, Darülaceze bölgesi seçilir. Burası D'Aronco'nun İstanbul'a gelişi nedeni olan ve deprem nedeniyle iptal edilen Ziraat ve Sanayi Sergisi'nin de mekanıdır. Sergi deneyimiyle tanıdığı bu bölgede, bu kez rasathane işlevi için, kare planlı, tek birimli bir bina tasarlar.²⁷ Ancak bu tasarımın uygulaması, hem bütçeyi aşacağından hem de kısa zamanda inşa edilemeyeceğinden, daha sonra aynı bölgede daha teferruatlı bir rasathane yapılmak üzere iptal edilir. Ardından rasathanenin inşası için ikinci bir mekan olarak, II. Abdülhamid'in önerisiyle, Maçka Silahhanesi'nin karşısındaki arsa seçilir. Bunun üzerine D'Aronco bahsi geçen arsada keşif yaparak yeni bir rasathane daha tasarlar.²⁸ 6 Mayıs 1895 tarihli bu tasarım, biri deprem ölçümleri, diğeri personel için olmak üzere iki birimli bir binadır. Söz konusu binanın inşa edildiğine ve faaliyette olduğuna dair ifadeler dönemin gazete haberlerine yansımış olmakla birlikte, günümüzde İTÜ Maçka Kampüsü'ne ev sahipliği yapan Silahhane bahçesinde böyle bir yapının varlığı tespit edilememiştir.²⁹ Bununla birlikte, Sema Küçükalioglu Özkılıç, değerlendirdiği arşiv belgeleri ışığında, bu binanın 31 Mart Vakası sırasında tamamen tahrip edildiğini belirtmektedir.³⁰

D'Aronco'nun rasathane konusundaki deneyimi Devlet için yaptığı bu tasarımlardan önceye dayanmaktadır. 4 Ocak 1895 tarihinde Lewis Mizzi'nin Sadaret'e yazdığı bir dilekçe bu konuda dikkate değer veriler sunmaktadır.³¹ Mizzi, dilekçesinde "Dünyaca meşhur" astronomi derneklerinin üyesi olduğundan bahsettikten sonra, bu ilmin gelişmesi için biri Büyükkada'daki evinin bitişiğine, diğeri Beyoğlu'nda, Su Terazisi Sokağı'ndaki evinde olmak üzere, iki rasathane kurduğundan söz eder. Bu rasathaneler için gerekli olan aletleri aldığını da ekler. Büyükkada'daki rasathaneyi Mimar D'Aronco'nun hazırladığı plan ve haritalara göre inşa ettirdiğini, bu nedenle mimari açıdan benzerlerinden "daha iyi" olduğunu belirtir. Osmanlı Devleti'nin bu bilimi geliştirmek üzere "Mösyö Agamennone"yi çağırdığından haberdar olduğunu, söz konusu rasathanelerini devletin bu konudaki araştırmalarına katkıda bulunmak amacıyla,

26 Küçükalioglu Özkılıç, 2012, 180-181, 184-185.

27 Başlangıçta bu bölgede inşası düşünülen rasathane "meteoroloji", "manyetik", "astronomi", "jeodinamik" olmak üzere dört ayrı şube ile personelin ikameti için ilave bir binadan oluşacaktı. Bunlar için 4-5 bin metrekairelik bir alana ihtiyaç olduğu tespit edilmişti. Ancak, heyet öncelikle "jeodinamik" ve personel binasının tasarlanmasını uygun görmüştür. İ. HUS.33-132, 1312. B/133, R. 4 Kanunusani 1310/M. 16 Ocak 1895; Küçükalioglu Özkılıç, 2012, 185-187.

28 D'Aronco imzalı keşif raporu ve ekindeki rasathane çizimi için bk. İ.MF. 2/80, 1312, H. 24 Zilkade 1312/R. 7 Mayıs 1311/ M. 19 Mayıs 1895.

29 Batur, 2005, 132.

30 Küçükalioglu Özkılıç, 2012, 191.

31 Y.A. HUS. 316/59, R. 23 Kanunuevvel 1310/H. 4 Ocak 1895.

karşılıksız bir hizmet olarak açmak istediğini dile getirir. Sadaret'in uygun görmesi halinde, Büyükkada'daki rasathanesinin anahtarını, faydalanmaları için Heybeliada'daki Denizcilik Okulu'nun öğretmen ve öğrencilerine teslim edeceğini söyler. Mizzi bu hizmeti neden yapmak istediğine de açıklık getirir. 23 senedir İstanbul'da oturduğundan Osmanlı'yı ikinci vatanı olarak kabul ettiğini, dolayısıyla bu devlete hizmet etmenin, bir bağlılık ifadesi olarak, kendisi için mutluluk kaynağı olacağını belirtir.³² Dilekçede söz konusu rasathanenin bir fotoğrafının da ekli olduğu belirtilmesine rağmen Osmanlı Arşivi'nde bu yazı takımı ile ilişkili herhangi fotoğraf tespit edilememiştir.

Sadaret'in bu dilekçeyi dikkate alıp almadığı, Mizzi'nin rasathanelerini kullanıp kullanmadığı belirsizdir. Ancak söz konusu dilekçe, Mizzi Köşkü'nün rasathane bölümünün 1894 depreminden önce, D'Aronco tarafından tasarlandığını kanıtlaması bakımından önemlidir. Bu durumu, yukarıda bahsi geçen Temmuz 1894 tarihli İstanbul gazetelerinin Mizzi Köşkü ve rasathanesindeki hasarı konu eden haberleri de desteklemektedir.³³ Ayrıca, Millas'ın aktardığı, köşkün bahçıvanının babasının deprem sırasında kulede mahsur kaldığı yönündeki sözlü bilgisi, kulenin depremden önce varlığına işaret etmektedir.³⁴ Bu durumda, kule ve üzerindeki rasathane D'Aronco'nun İstanbul'a gelişi olan 1893 yılının Temmuz ayı ile depremin gerçekleştiği 10 Temmuz 1894 tarihi arasındaki bir dönemde tasarlanmış olmalıdır. Daha sonra, köşk depremden ciddi hasara uğradığında, yine Lewis Mizzi'nin isteği ile D'Aronco'ya tamir ettirildiği ve kuleyle birlikte ön cephenin yeniden yapıldığı anlaşılmaktadır.

Udine Kent Müzesi, Modern Sanat Galerisi'nde (*Civici Musei di Udine, Galleria d'Arte Moderna*) korunan Raimondo D'Aronco arşivinde Mizzi Köşkü'ne ait rekonstrüksiyon çizimi tespit edilememiştir.³⁵ Bu arşivde yalnızca, yapının veranda lambalarına ait bir çizim mevcuttur. (Çiz. 1) Ancak 1896 yılında Torino Sanat Trienali'nde (*Triennale d'Arte di Torino*) yapının yenileme projesi ve metal işlerini de kapsayan fotoğrafları sergilenmiştir. D'Aronco İstanbul için yaptığı projelerinin bir kısmını Torino'daki triennale göndermiştir. Mizzi Köşkü için yaptığı onarım ve yenileme projesi

32 Bu arada Lewis Mizzi 1894 İstanbul depreminden sonra yardım çalışmalarına katılmıştır. İstanbul'da bulunan İngiliz Ticaret Odası'nın Londra Belediyesi desteğiyle başlattığı kampanyada toplanan yardımların depremedelere dağıtımında görev almıştır. Bu konudaki duyurular işletme sahibi olduğu The Levant Herald and Eastern Ekpress gazetesi aracılığıyla yapılmıştır. Bu haberlere örnek olarak bk. The Levant Herald and Eastern Epress, 27 Ağustos 1894 ve 5 Kasım 1894.

33 Nea Epitehorisis Konstantinopolis, 12 Temmuz 1894, no: 1111'den aktaran Millas, 2014, 338; Saadet, 11-15 Temmuz 1894'ten aktaran Öztin, 1994, 75, 82.

34 Millas, 2014, 338.

35 Bu konudaki tespitler Carla Varnier tarafından yapılmış ve 1981 yılında "Raimondo D'Aronco in Friuli" başlıklı makalede değerlendirilmiştir. Bk. Freni & Varnier, 1983, 110; Barillari, 1993, 4. Ayrıca, 2018 yılında Udine'deki D'Aronco arşivinde yaptığım bireysel araştırmalar ve Profesör Barillari ile bu konudaki görüşmeler sonucunda yapının proje çiziminin mimarın arşivinde olmadığı teyit edilmiştir.

de bunlardan biridir. Mühendis Riccardo Brayda, trienalın yayın organı *La Triennale*'ye D'Aronco'yu, İstanbul'da yaptıklarını ve özellikle Mizzi Köşkü'nü öven bir yazı yazmıştır.³⁶ Brayda bu yazısında, o dönemde İtalya'da fazla tanınmayan D'Aronco'nun Osmanlı sergisi nedeniyle İstanbul'a çağırılması, "uyanık zekası ve olağanüstü yaratma kabiliyetiyle Sultan'ın ve sarayın gözüne girmesi"nden bahsettikten sonra, o döneme kadar yaptığı birçok projesinin çizimini triennale gönderdiğinin altını çizer. Bunlar arasında özellikle "Avukat Mizzi"nin evinin üzerinde durur. Brayda'nın anlattıkları da rasathanenin ve evin yenilenmesinin ayrı zamanlarda yapıldığını destekler:

*"Avukat Mizzi D'Aronco'ya villasına bitişik rasathane yapma görevini verdi. Geçen yıl meydana gelen ve İstanbul'daki karakteristik binalara zarar veren deprem, villanın cephesini yıktı, fakat yetenekli mimarın inşa ettiği kule sağlam kaldı. İşte o zaman D'Aronco'ya oluşan hasarları tamir etme görevi verildi. Yeni villa şimdi rasathanesiyle birlikte bir çirpıda tasarlanmış gibi modern karakteriyle yeniden yükseliyor."*³⁷

Brayda, yazısına ek olarak evin bir fotoğrafını da yayınladı. Fotoğrafın üzerinde D'Aronco'nun el yazısıyla "*Temmuz 1894 depreminden sonra cephenin rekonstrüksiyonu*" yazmaktadır. (Fot.1) Bu fotoğrafın üzeri yazısız hali D'Aronco tasarımı olarak aynı yılın *Academy Architecture and Annual Architectural Review* sayısında "*Country House at Prinkipo, near Constantinople*" başlığıyla yayınlanmıştır.³⁸ Mühendis Giovanni Sacheri de Torino trienalini kaleme aldığı bir yazı yazmış, bu yazıda yakın dostu D'Aronco'nun orada sergilediği işleri listelemiştir. Bunlar arasında Mizzi Köşkü için "*deprem sonrası cephenin yeniden inşası*" ifadesini kullanmıştır. Sıraladığı işlerin bir kısmının fotoğraflarla temsil edildiğini de eklemiştir.³⁹ Köşkün günümüzdeki durumu büyük ölçüde D'Aronco rekonstrüksiyonunun özelliklerini taşımaktadır.

Mimar D'Aronco İstanbul'da gerek doğrudan Sultan ve diğer üst düzey yöneticileri, gerekse İtalyan topluluğu ya da diğer sivil kişiler için tasarladığı konut yapılarında, İtalya'nın Piemonte bölgesinden alanında uzman farklı sanatçılarla işbirliği yapmıştır. Dövmeye ve dökme demir alanında Giuseppe Guaita, Giuseppe Picchetto, Pietro Castello, mobilya konusunda ise Sandrone Kardeşler gibi isimler bunlar arasındadır.⁴⁰ Mizzi Köşkü'nün demir işlerini ise Achille Giuseppe Guaita yapmıştır. Bu demir işlerinin fotoğrafları da 1896 Torino Sanat Trienali'nde sergilenmiştir. Brayda bahsi geçen yazısında, D'Aronco'nun rekonstrüksiyon projesiyle birlikte, Guaita'nın bu işlerine de değinmiştir.⁴¹ Verelli/Trino doğumlu Guaita, Brayda'nın da fikir ve uygulama ekibi içinde olduğu,

36 Brayda, 1896, 59-60.

37 Brayda, 1896, 59-60.

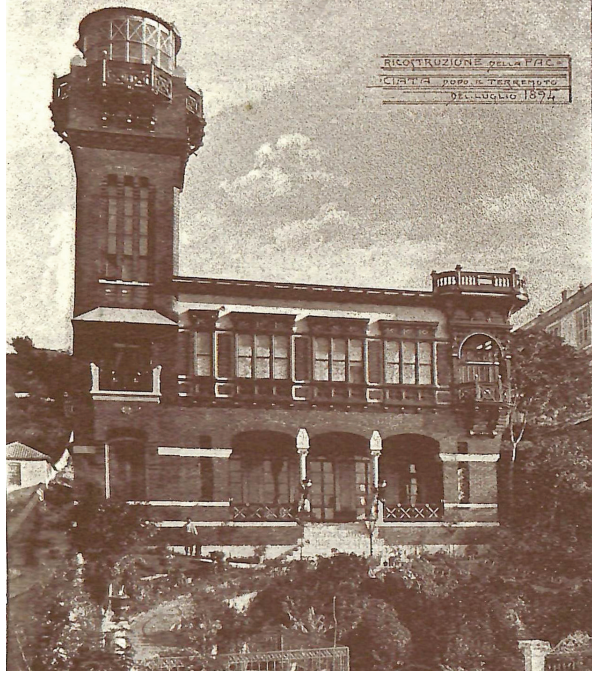
38 Koch, 1896, 123.

39 Sacheri, 1896, 85-86'dan aktaran Albanese, 2007, 35, 156,158.

40 Albanese, 2007, 36.

41 Brayda, 1896, 60.

Torino Tarım ve Endüstri Sergisi (*Esposizione Italiana Agricola e Industriale*) kapsamında tasarlanan *Borgo Medievale*'de (Ortaçağ Köyü) adı geçen bir demir ustasıdır. 1884 yılında Valentino Park'ta gerçekleştirilen ve binaları günümüze ulaşan bu sergi, Fransız mimar Eugène E. Viollet-Le-Duc'un izinden giden, Ortaçağ yapım, teknik ve estetiğini canlandırma amacı güden bir manifestoya sahipti. Bu doğrultuda, Piemonte bölgesinin 15. yüzyıl mimarisini bir yapı seçkisiyle canlandıran köyde, Ortaçağ zanaatlarını temsilen, dokumacı, demirci, çömlekçi, marangozhane gibi atölyeler kurulmuştur.⁴² Bu atölyelerde üretilenler işler de 15. yüzyılın özgün el sanatlarını model almıştır. Guaita bu köyde, Hıristiyan hacılar için tasarlanan temsili konuk evinde, serginin açıldığı tarihlerden itibaren, uzun yıllar boyunca bir demir atölyesini işletmiştir.⁴³



Fot. 1: Mizzi Köşkü'nün 1896'da *La Triennale, Giornale Artistico Letterario*'da yayınlanan fotoğrafı. (Brayda, 1896, 59)

Mizzi Köşkü'nün Mimari ve Süsleme Özellikleri⁴⁴

Mizzi Köşkü, biri bodrum olmak üzere, üç katlı kagir bir yapıdır. Geniş bir bahçe içinde yer alan yapının kuzey yönündeki ön cephe duvarı özenli bir işçilik gösteren kırmızı tuğlalarla örülmüştür. Diğer cepheleri sıvalıdır. (Fot. 1-3) Ön kısmında bulunan ortası havuzlu bahçesi, geniş basamaklara sahip oval bir merdivenle çevrelenmektedir. Bahçe girişinin iki yanında, birinin altı sarnıç, diğerininki depo olarak değerlendirilen birer teras yer alır. Barok bir etki yaratan oval merdivenin üst kısmında bulunan ayrı bir

42 Buscioni, 1990, 90-94.

43 Borgo Medievale Torino (15.12.2019), http://www.borgomedievaletorino.it/scheda_opera-38.html?pag=1035.

44 Mizzi Köşkü, büyük çoğunluğu tamamlanmakla birlikte, 2007 yılından itibaren restorasyon sürecindedir. Restorasyon projesi Budova Mimarlık tarafından hazırlanmıştır. Proje uygulaması ise Gökada Yapı & Madencilik tarafından gerçekleştirilmektedir. Bu araştırmayı yaparken Mizzi Köşkü'nde gözlem ve tespit yapmama, fotoğraf çekmeme olarak sağlayan Y. Mimar Yaman İrepoğlu (Budova Mimarlık) ve Sayım Çeper'e (Gökada Yapı & Madencilik) çok teşekkür ederim.



Fot. 2: Mizzi Köşkü'nün kuzey yönündeki ön cephesi (H. Adıgüzel, 2019)



Fot. 3: Mizzi Köşkü'nün güney ve doğu cepheleri (H. Adıgüzel, 2019)



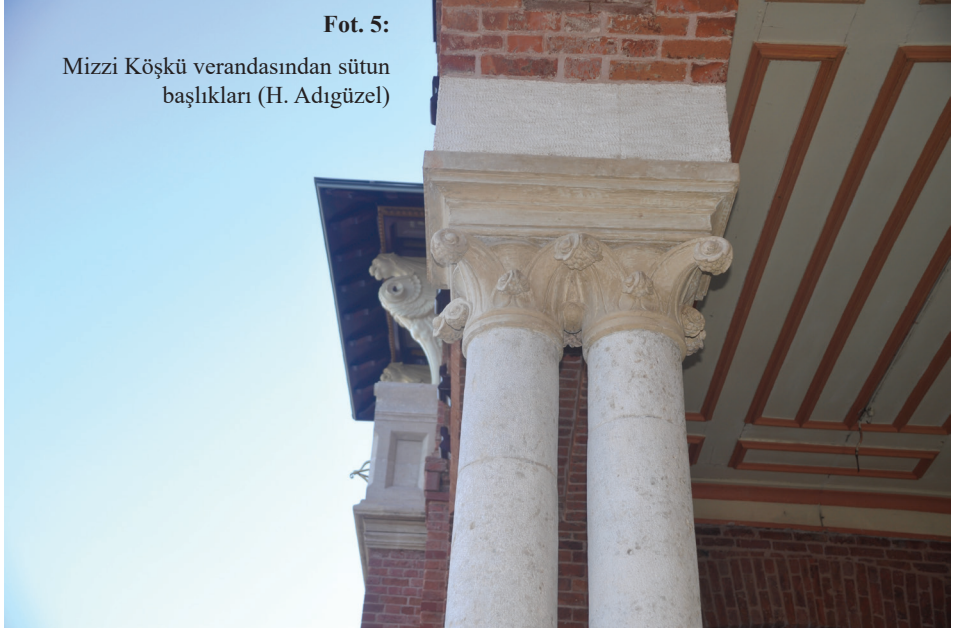
Fot. 4: Mizzi Köşkü'nün girişindeki veranda bölümü.
(H. Adıgüzel, 2019)

dikdörtgen kesitli olup, ahşap çerçevelerin böldüğü açıklıklara sahiptir. Baha Tanman bunların tasarımını 19. yüzyılda İzmir ve civarındaki Rum evlerinde bulunan çıkmalarla ilişkilendirmektedir.⁴⁵ Dikey ve bazen de yatay kirişlerle bölünmüş bu tür pencereler Geç Viktorya Dönemi evlerinin de bir özelliğidir.⁴⁶ Büyükada gibi İzmir evlerine de Batı etkisiyle geçmiş olmalıdır. İkinci katın kuzeybatı köşesi pahlanmış, buraya çokgen formu ile öne çıkan, yuvarlık kemerlerle dışa açılan bir balkon yerleştirilmiştir. Üst kısmı seyir terası olan bu bölüm, doğudaki kule ile kısmen simetri oluşturmaktadır. (Fot. 1-2) Ön cephede kullanılmış olan ahşap yapı malzemeleri son restorasyon sürecinde, sonradan oluşturulan eklerinden arındırılmış, özgün durumları örnek alınarak yeniden yapılmıştır. Yapının diğer cephelerindeki pencereler, giriş katında yuvarlak kemerli, üst katlarda düz atkılı ve taş sövelidir.

merdiven, köşkün giriş cephesine bağlanır. Giriş cephesi kemerlerle bahçeye açılan bir verandaya sahiptir. Verandanın kemerleri dışta tuğla payelerle, girişe geçit veren orta bölümde ise başlıklara sahip taş sütunlarla taşınmaktadır. (Fot. 4-5) Sütun başlıkları volütü, asma yaprağı ve üzüm benzeri stilize bitkisel motiflerden oluşan süslemelere sahiptir. Sütunlarla aynı renkte taş silmeler, payelerde kullanılmıştır. Böylece, kırmızı tuğlalar arasındaki bu açık renkli taş malzeme tüm giriş cephesinde kontrast yaratmıştır. Veranda girişinin iki yanındaki kemer açıklıkları ahşap korkuluklara sahiptir. Yapının içine girişi sağlayan kapı açıklığı ve bunun iki yanındaki pencereler yuvarlak kemerlidir. Bu pencerelerin araları, küçük nişlerle hareketlendirilmiştir. Verandanın üzeri, yapının içindeki odalarda da tekrarlanan, dikdörtgen biçimler oluşturan, çıtalı ahşap tavanla örtülmüştür. Üst katın pencereleri

45 Tanman, 1994, 478. Tanman'ın dikkat çektiği bu tür pencere örnekleri için Buca'daki Rum evlerine bakılabilir. *Bk. Erpi, 2006, 160-161.*

46 Dixon & Muthesius, 1978, 53.



Yapının kuzeydoğu sınırına bitişik olan kule, kare kesitli bir plana sahiptir. Tüm cepheleri, köşkün ön cephesiyle aynı özelliklerde tuğlalarla örülmüştür. Zemin kat seviyesinde iç içe düzenlenmiş basık kemerler içinde bir pencere bulunmaktadır. (Fot. 6) Bu bölüm, mimarın yine deprem sonrasında yaklaşık tarihlerde (1894-1895) yenilediği bir başka yapı olan Yıldız Çini Fabrika-i Hümayunu'nda da tekrarlanmıştır. (Fot. 7) Üzerinde küçük beyaz taşlarla oluşturulmuş kare formlu bir rozet bulunan, iç içe kemerlerin oluşturduğu bu dışa taşkın bölümün üzerinde saçaklı bir balkon yer almaktadır. (Fot. 6, 15) Balkon, iki yanda geometrik çizgilerle hareketlendirilmiş taş parapetler, önde ise demir bir korkulukla kuşatılmıştır. Demir korkuluk kıvrımlı dalların taşıdığı kozalak, çiçek ve yapraklardan oluşmuş, altın yıldız ve gül kurusu ile renklendirilmiştir.⁴⁷ Saçağı taşıyan konsollar kanatlı aslan figürleri biçimindedir. Bu aslanlar ahşap malzemeli olup, üzerleri beyaz boya ile kaplanarak ön cephedeki beyaz taş malzemelerle uyum sağlanmıştır. Aslan figürleri stilizedir. Gövde kısmı kanat formuyla kaplanmıştır. Ayakları ise oldukça uzun tutulmuştur. Ayakların arkasında, metal korkulukla aynı tarzda, çiçek ve kozalak motifleri dikkat çekmektedir. (Fot. 6, 16) Saçağın altı, yıldız şeklinde düzenlenmiş, kasetli bir ahşap tavadır. Kulenin, saçağın üzerinden başlayan kısmı, tüm cephelerde tekrarlanan dar ve uzun pencerelerle hareketlendirilmiştir. (Fot.1-2)

47 D'Aronco'nun Alexandre Vallauray ile tasarladığı 1895 tarihli Mekteb-i Tıbbiye-i Şahane'nin iç mekanındaki ana merdivenlerde de benzer kıvrımlara sahip korkuluklar vardır. *Bk.* Barillari, 1993, 4; Barillari & Godoli, 1997, 48.

Fot. 6:

Mizzi Köşkü kulesinin kuzey cephesi (H. Adıgüzel, 2019).



Testere dişi biçimli bir silmeden sonra, kale burcu şeklinde biten kulenin üst kısmı, dışa taşkın ahşap korkuluklarla çevrelenmiştir. Kulenin üzerinde camla kaplı, dönem kaynaklarında belirtildiği gibi, D'Aronco tasarımı rasathane⁴⁸ bölümü yer alıyordu. Binanın 1896 yılında basılan fotoğrafı ile 1930'lara ait bir fotoğrafında bu cam kısmın hala mevcut olduğu görülmektedir. (Fot. 1,8) Yapının daha sonraki onarımlarından birinde bu bölümün kaldırıldığı anlaşılmaktadır.⁴⁹ Nitekim 1980'lere ve sonrasına ait fotoğraflarda bu camlı bölümün olmadığı gözlenmektedir.⁵⁰ Yapının son restorasyonunda, işlev bakımından olmasa da, biçim bakımından bu cam kafes görünümündeki bölümün rekonstrüksiyonu yapılarak kulenin üzerine yerleştirilmiştir. (Fot. 9) Cam kafesin içinde, olasılıkla rasat aletinin taşıdığı, daire formu özgün tuğla kaide halen görülebilmektedir. Ayrıca, eski fotoğraflar

48 Y.A. HUS. 316/59, R. 23 Kanunuevvel 1310/H. 4 Ocak 1895; Brayda, 1896, 60.

49 Köşkün İstanbul 5 Numaralı Kültür Varlıklarını Koruma Bölge Kurulu Müdürlüğü'nde bulunan dosyasında geçmiş restorasyonlarına ait verilere ulaşılabilmektedir. Buradan anlaşıldığı kadarıyla, D'Aronco'dan sonra, 20. yüzyıl başlarında, 1934 ve 1952 yıllarında onarım ve değişiklikler yapılmıştır. 1934 yılındaki onarımda bina işlev değişikliği geçirmiş ve bir otele dönüştürülmüştür. Bu dönemde San Remo adıyla yaklaşık 10 yıl kadar hizmet veren bir otel olarak kullanılmıştır. *Bk.* Tuğlacı, 1989, 561.

50 Bu fotoğraflara örnek olarak *bk.* Tuğlacı, 1989, 349; Kuruyazıcı, 2011, 67.



Fot.7:

Yıldız Çini Fabrika-i Hümayunu
(H. Adıgüzel, 2019).

ile 1980'li yıllara ait fotoğraf karşılaştırıldığında, kuzeybatı yönündeki seyir terasının korkuluğunun kaldırıldığı, altındaki yuvarlak kemerli balkonun biçiminin değiştirilmiş olduğu anlaşılmaktadır. Günümüz onarımında bu bölümün de rekonstrüksiyonu özgün durumuna göre yapılmıştır. (Fot.1-2)



Fot. 8: 1930'larda Mizzi Köşkü.
(Gülersoy, 1997, 101).

Fot. 9: Mizzi Köşkü kulesinin güney yönden görünüşü (H. Adıgüzel, 2019).

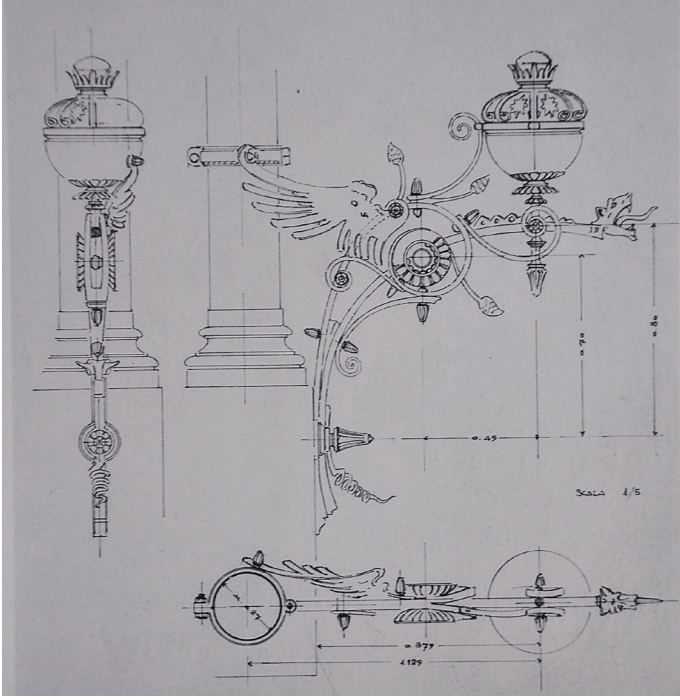


Yukarıda değinildiği gibi, D’Aronco, yaptığı onarım ve yenileme sırasında köşkün metal işlerini Torinolu demir ustası Giuseppe Guaita’ya yaptırmıştır.⁵¹ Bunlar, aynı tasarım ve üslup ilkelerine sahip, kuledeki balkon korkuluğu (Fot. 6, 15) ve veranda lambalarından oluşmaktadır. Udine’de bulunan D’Aronco arşivinde bu yapıyla ilişkilendirilen tek çizim, giriş verandasının sütunlarına bağlanan lambalara aittir.⁵² Söz konusu çizim lambaları sütunlara monte edilmiş olarak göstermektedir. (Çiz. 1) İki adet olan lambalar, tıpkı balkon korkuluğu gibi, altın yaldızla kaplanmış ve renklendirilmiştir. (Fot. 10) Bunlar bitki-hayvan karışımı (*phyto-zoomorphic*) formları ile dikkat çekmektedir. Kıvrımlı dalların taşıdığı çiçek ve kozalaklar stilize edilmiş bir ejderha figürüyle iç içe geçmiştir. Bu kıvrımlı form, içine mum yerleştirilen cam bir hazneyi taşımaktadır. Hem balkon korkuluğunda hem de lambalarda, olasılıkla imalatçılara işaret eden, birbirinden farklı iki damga görülmektedir. Torino Valentino Park’ta bulunan, günümüzde ziyarete açık olan *Borgo Medievale* koleksiyonunda Guaita’ya ait, 1884 tarihli benzer üslupta bir lamba tasarımı bulunmaktadır. (Fot. 11) Tavan lambası olan bu örnekte stilize bitkisel kıvrımlar yine ejder figürleriyle iç içe geçmektedir. Kompozisyon genel hatlarıyla, 1884 Torino Sergisi’nin ruhuna uygun olarak, 15. yüzyıl minyatürlerinden esinlenmiştir.

Köşkün zemin kat planı, girişten ulaşılan, kuzey-güney yönlü, dikdörtgen bir sofa ve bunun etrafını çevreleyen odalardan oluşmaktadır. Sofanın doğu yönünde mutfak ve

51 Brayda, 1896; Freni & Varnier, 1983, 110; Barillari, 1993,4; Albanese, 2007, 35.

52 Barillari & Godoli, 1997, 79.



Çiz. 1:
Mizzi Köşkü için
lamba eskizi,
Raimondo D'Aronco.
(Barillari ve Godoli,
1997,79).

yemek odası, batı yönünde merdiven boşluğu, iki oda ve tuvalet bölümleri bulunmaktadır. Buradan arka bahçeye açılan bir giriş daha vardır. İkinci katın yüzölçümü zemin kata göre daha küçüktür. Böylece daha dar tutulmuş ortak alan sofa, farklı boyutlarda sekiz birimle çevrelenmiştir. Bunlardan doğu yöndeki birimlerden biri genişçe bir banyodur. Kuzeydoğudaki birim kuleye, kuzeybatıdaki birim çokgen formlu balkona geçit vermektedir. Yüzölçümü en küçük olan çatı katında dar bir koridora açılan üç oda daha bulunur. Kuleye ayrıca giriş katı seviyesinde verandadan ve yemek odasından da bağlantı vardır. Kule içinde, zemin ve birinci kat seviyelerinde birer mekan bulunmaktadır. Dış cephesine monte edilmiş metal merdivenle çatı seviyesine kadar ulaşılmaktadır. Köşkün arkasında bir müştemilat birimi yer alır. Linear bir plana sahip, iki katlı bu bölüm birbiri ardına sıralanan kiler, mutfak gibi servis birimlerinden oluşmaktadır. (Çiz.2-4)

Köşkün iç mekanında duvarlar bağdadi tekniğiyle yapılmıştır. Tavanlar ise üzeri boyalı, çıtalı ahşap tavan tekniğindedir. Bunlar genellikle, verandada olduğu gibi, dikdörtgen ve çokgen formlar oluşturacak biçimde düzenlenmiştir. Yalnızca girişin açıldığı sofanın tavanı kasetli bir görünümündedir. Zemin kattan birinci kata çıkışı sağlayan merdivenin alt kısımları kalemşi süslemelerle kaplıdır. Bu bölümler, sarı zemin üzerine, kahve tonlarıyla oluşturulan stilize bitkisel bir bordürle çevrelenmiştir. Söz konusu merdiven tek koldan gelişip, daha sonra ikiye ayrılarak üst kata ulaşmaktadır. Merdivenin demir



Fot. 10: Mizzi Köşkü, verandadaki lambalardan biri, Giuseppe Guaita (H. Adıgüzel, 2019).



Fot. 11 Borgo Medievale koleksiyonundan tavan lambası, 1884, Giuseppe Guaita, env. no: C277. (©Borgo Medievale, Torino). (C277 envanter numaralı bu eserin bilgileri ile fotoğrafının temini için müze konservatörlerinden Dr. Caterina Thellung'a çok teşekkür ederim.)

Fot. 12:

Mizzi Köşkü, zemin kattan birinci kata bağlanan merdiven.
(H. Adıgüzel, 2019).

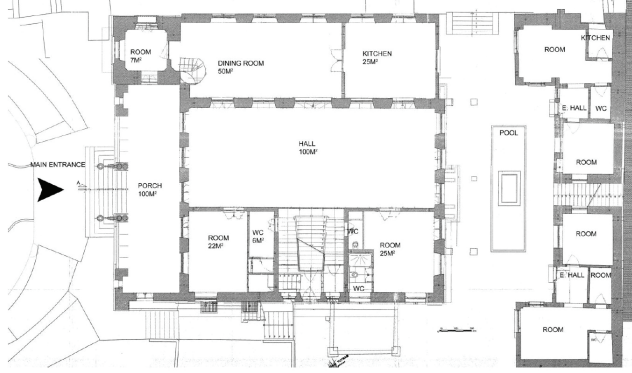


Fot. 13:

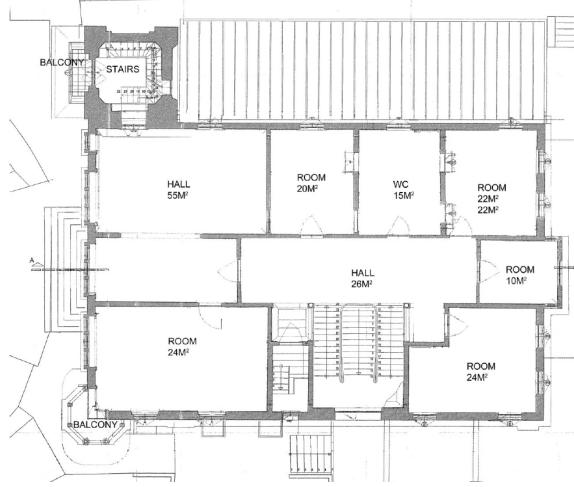
Mizzi Köşkü, zemin kattan birinci kata bağlanan merdiven.
(H. Adıgüzel, 2019).

korkuluğu, oval, “C” ve palmet gibi Barok formlardan oluşan kompozisyonlar sunmaktadır. (Fot. 12-13) Birinci katın sofa tavanı da kalemşi süslemelidir. Burada Neo-klasik üslubuyla dikkat çeken daha zengin bir kompozisyon görülmektedir. Beyaz zemin üzerine, koyu sarı ve kahve tonlarıyla oluşturulan *meander*lar ve bunların aralarındaki stilize çiçek motiflerinden oluşan bir bordür kare ve dikdörtgen alanlar oluşturacak şekilde tavanı çevrelemektedir. Bu alanların merkezinde, yine stilize çiçek ve yapraklardan oluşan motifler bulunmaktadır. Birinci katın sofası kompozit başlıklara sahip, iki mermer sütunun taşıdığı geniş bir kemerle merdiven boşluğuna açılmaktadır. Mermer sütunların iki yanı, yine kemerlerle taşınan tonozlu açıklıklar şeklinde düzenlenmiştir. Tonozlar sofa tavanıyla benzer üslupta kalem işleriyle süslüdür. (Fot. 14)

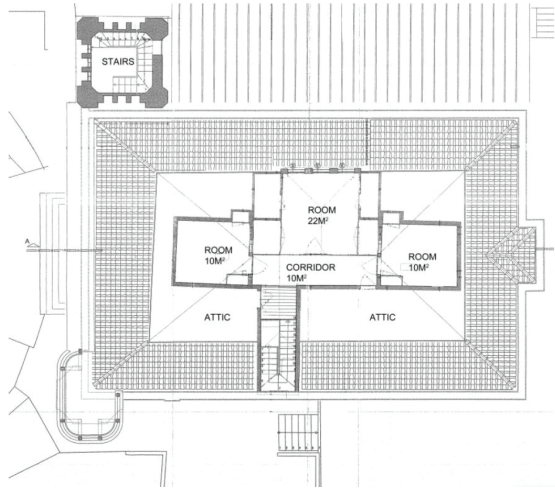
Çiz. 2:
Mizzi Köşkü, zemin
kat planı.
(Köseoğlu, 2013, 93).



Çiz. 3:
Mizzi Köşkü, birinci
kat planı.
(Köseoğlu, 2013, 94).



Çiz. 4:
Mizzi Köşkü, çatı katı
planı.
(Köseoğlu, 2013, 95).





Fot. 14: Mizzi Köşkü, birinci kat sofası. (H. Adıgüzel, 2019)

Değerlendirme ve Sonuç

Büyükada'da, yaklaşık olarak 1860'lı yıllarda inşa edilen, olasılıkla bir Rum evinin yenilenmesiyle bugünkü kimliğine kavuşan Mizzi Köşkü'nün ilk banisi ve mimarı hakkında somut veriler mevcut değildir. Köşkün 1890'lı yıllarda kazandığı yeni kimliği, Mizzi ailesinin mülkiyetine geçtikten sonra, özellikle Lewis Mizzi'nin kişisel zevklerine uygun olarak, Raimondo D'Aronco tarafından iki aşamalı bir müdahaleyle gerçekleştirilmiştir. İlk aşamada, Temmuz 1893 ve Temmuz 1894 yılları arasındaki bir dönemde, kule ve üzerindeki rasathane, mevcut köşke eklenmiştir. İkinci aşamada ise, 1894-1895 yılları arasında köşkün tamamı, ön cephe odaklı olarak yenilenmiştir. Bu yenilemede köşkün yeni banisi kadar, mimarının mesleki pratiğinin ve aldığı eğitimin içeriği de belirleyici olmuştur. Malta ve İtalya'da eğitim alan, İngiliz tabiiyetiyle Osmanlı İstanbul'unda yaşayan bir Levanten ile 19. yüzyılın ikinci yarısında İtalya, Fransa ve İngiltere mimari disiplinlerinden beslenen bir mimarın ortak zevkleriyle bu yenileme gerçekleşmiştir.

D'Aronco'nun İstanbul için yaptığı, gerçekleşen veya gerçekleşmeyen projeleri arasında konutlar önemli bir çoğunluk oluşturmaktadır. Bu konutların her biri, doğu ve batı konut geleneklerinin bir sentezini sunan yeni ve özgün tasarımları ile dikkat çekmektedir. Mimarın 1894-1895 yılları arasında yaptığı Mizzi Köşkü rekonstrüksiyonu İstanbul'daki

ilk konut uygulamalarından biridir. Köşk, bir yandan, ön cephede farklı malzeme kullanımı ve temel kütle özellikleriyle Büyükkada'nın yüzyıl dönümü konut çeşitliliğine farklı bir soluk getirmiş, diğer yandan, mimarın daha sonraki konut yapılarında karakteristik hale gelen bazı Batılı temaların öncülüğünü yapmıştır. Udine'deki D'Aronco arşivinde, bir detay çiziminden başka, bu yapıya ait bir rekonstrüksiyon çizimi tespit edilemediğinden, mimarın, köşkün planına ne kadar etki ettiği belirsizdir. Ufak müdahaleler dışında, köşkün ilk inşa edildiği dönemdeki planını korumuş olduğu kuvvetle muhtemeldir. Bu durum kabul edilerek bir değerlendirme yapıldığında, köşkün ilk inşasını Batılı plan ve yapım tekniklerini tanıyan ve bunları Osmanlı yapım gelenekleriyle birleştiren başka bir mimarın gerçekleştirmiş olduğu sonucuna varılabilir. Nitekim köşkün planı, D'Aronco'nun daha sonraki tarihlerde uygulayacağı konutlara hiç yabancı değildir.

Geleneksel Türk evinin iç mekan kurgusunda ana unsuru *sofa* oluşturur. Farklı işlevlere sahip odalar bu sofa etrafında sıralanır. 19. yüzyılda, Batılı akımlar daha çok cephe tasarımlarına etki etmiş, sofanın hakim olduğu planlar varlığını korumuştur. D'Aronco, Boğaz'daki Osmanlı yalı ve köşkleri üzerindeki gözlemlerini kendi konut tasarımlarına aktararak Osmanlı evini yeniden yorumlamıştır. Ana unsuru oluşturan sofa fikrini 19. yüzyıl Avrupa evinin *holü* ile birleştirerek modern bir biçime dönüştürmüştür. Girişlerde kurguladığı verandalardan doğrudan bu sofaya ya da hole ulaşılır. Anadolu Hisarı Fahri Bey Evi (1904), Tarabya İtalyan Büyükelçiliği Yazlık Konutu (1905), Fenerbahçe Botter Evi (1906) gibi tasarımlarında bu plan biçimi okunabilmektedir.⁵³ Özellikle İtalyan Büyükelçiliği ile Botter Evi'nin zemin kat planları Mizzi Köşkü ile oldukça benzerdir. D'Aronco'nun, Mizzi Köşkü'nde ve İstanbul'daki diğer konutlarda karşılaştığı, sofa merkezli planlardan etkilenmiş olduğu açıktır. Nitekim arkadaşı mühendis Enrico Bonelli'ye 1903 yılında yazdığı bir mektupta, İstanbul evlerinde merkezî “holün” (sofa) çok kullanıldığını, onu oldukça pratik bulduğunu ve kendi yaşadığı evinde de (Arnavutköy)⁵⁴ bir tane bulunduğunu belirtmiştir.⁵⁵

D'Aronco, İstanbul yapılarının cephe biçimlerinde Batı'nın Art Nouveau'ya kadar uzanan eklektik üsluplarını ve geleneksel Osmanlı mimari formlarını bir arada kullanmıştır. Cephe tasarımlarında hareket önemli bir özelliktir. Bunu sağlamak için farklı formlarda çatılar, balkonlar ve geleneksel Osmanlı konutlarındaki çıkmalardan bolca yararlanmışır. Birçok yapısında görüldüğü gibi kuleler hareketi sağlamada önemli bir görev üstlenmiştir. Kule formunun etkin rol oynadığı konut cepheleri bir İngiliz etkisine işaret eder. Barillari'nin üzerinde durduğu gibi, “D'Aronco evi”nde iki farklı gelenek, Osmanlı köşk ve yalıları ile İngiliz kır evi (*cottage*) birbiri içine geçmiştir.⁵⁶

53 Barillari, 2010, 84-86.

54 D'Aronco, İstanbul'a geldiğinde önce Pera'da yaşamış, daha sonra, 1900 yılı civarında Arnavutköy'de bir villa satın alarak onu restore etmiş ve ailesiyle buraya taşınmıştır. *Bk.* Albanese, 2007, 35. (Bu evin planı için *bk.* Barillari, 1996, 22.)

55 Nicoletti, Quargnal & Rigotti, 1982, 126.

56 Barillari 2010, 90.

Kitaplığında bulunan *Der Architekt, Academy Architecture and Annual Architectural Review, L'Architecture Américaine* gibi süreli yayınlar Avrupa'daki modern eğilimleri tanınmasına olanak vermiştir. Özellikle son iki yayın kırsal İngiliz evlerinin onun üzerinde bıraktığı etkinin referansları arasında değerlendirilir.⁵⁷ D'Aronco'nun, kitapları arasında bulunan, Richard Norman Shaw'ın *Architectural Sketches from the Continent* adlı eserindeki bazı öğelerden Osmanlı Devleti için yaptığı projelerde yararlandığı belirtilir.⁵⁸ Geç Viktorya Dönemi'nin önde gelen mimarlarından Shaw, 19. yüzyılın ikinci yarısında, 16-18. yüzyıllar arasındaki kırsal İngiliz evlerini canlandırma anlayışıyla Kraliçe Anne Üslubu'nun doğmasında etkin olmuştur. İşlevsel planlar, birbirini saran kuleler, genellikle kırmızı tuğla kaplı dış cepheler, simgesel yüksek bacalar, dikey ve yatay kirişlerle bölünmüş pencereler gibi detaylarla özgünleştirdiği üslubunu taşra ve sayfiye evlerine uygulamıştır.⁵⁹ Shaw ve onunla aynı anlayışı benimseyen diğer İngiliz mimarların tasarımlarının etkileri, yeni gelişen baskı teknikleri sayesinde, Avrupa kıtası dışına, özellikle Amerika'ya ulaşmıştır.⁶⁰ Mimari örnekleri yapı malzemeleriyle birlikte tanıtan bu tür kitaplar ve dergiler 19. yüzyılın ikinci yarısında tasarıma yönelik fikirlerin yayılmasında önemli bir rol üstlenmiştir.

D'Aronco'nun İstanbul'daki ilk yıllarına ait iki rekonstrüksiyonu Mizzi Köşkü ve Yıldız Çini Fabrika-i Hümayunu'nda (Fot. 7), Shaw'ın da uygulayıcılarından olduğu, İngiliz kırsal mimarisinin etkileri belirgindir. Tümüyle tuğla kaplı cepheler bu etkilerin belirtilerindedir. Daha sonraki yapılarında tuğla malzemeyi bu örneklerde görüldüğü gibi çıplak halde tercih etmeyecektir. Bir diğer belirteç cephede asimetri oluşturan kule formudur. D'Aronco mimarisinin cephe biçimlenişinde, işlevsel veya sembolik amaçlı olarak, kule temalarının varlığı belirgin bir özelliktir. Mizzi Köşkü'nde rasathane fonksiyonu ile işlevsel bir kule, Yıldız Çini Fabrikası'nda ise kule biçiminde bir mimari kütle ile karşılaşılır. Bu iki özellik bahsi geçen yapılara Ortaçağ kalelerini anımsatan pitoresk bir görünüm kazandırır. Gerçekleşmeyen Erenköy Cemil Bey Evi projesinde de işlevsel olmayan, fakat oldukça belirgin bir kule tasarımı vardır.⁶¹ Kule formu, Mizzi Köşkü'ndeki özel işlevinin dışında, son dönem Osmanlı sayfiye köşklerinde yaygınlaşan cihannüma geleneğiyle⁶² aynı anlayışta kurgulanarak Büyükkada'da farklı yapılarda da karşımıza çıkmaktadır. Örneğin, yine Çankaya Caddesi'nde bulunan Arvantidis Evi'nin kare kaideli tuğla kulesi Mizzi Köşkü ile oldukça benzerdir.⁶³ Balkon, çıkma ve teraslarla birlikte cihannüma ve kuleler bu dönem konutlarının dışa dönük, doğa ve manzara ile ilişki kuran kimliğini tamamlamaktadır.

57 Barillari, 1996, 23.

58 *bk.* Di Donato, 2010, 132.

59 Dixon & Muthesius, 1978, 53; Beykan, 1997, 1651-1652.

60 Bu konuda genel olarak *bk.* Long, 2002.

61 Bu proje için *bk.* Barillari 2010, 260.

62 Kuban, 2017, 102; Tanman, 1994, 478.

63 Arvantidis Evi'nin 1980'lere ait bir fotoğrafı için *bk.* Tuğlacı, 1989, 207.

D'Aronco, İstanbul'daki sivil mimarlık örneklerinin cephelerinde figüratif süslemelere önemli bir yer ayırır. Mask biçiminde kadın başları, aslanlar, grifonlar en sık kullandığı figürler arasındadır. Bunları bazen dekoratif, bazen de işlevsel amaçlı kullanır. Mizzi Köşkü'nün kulesindeki balkonun saçağını taşıyan kanatlı aslanlar işlevsel amaçlı kullandığı figürlerine örnek oluşturmaktadır. (Fot. 15-16) Diğer yapılarındaki kullanımına bakıldığında D'Aronco'nun aslan figürüne sıklıkla yer verdiği görülmektedir. Örneğin, klasik formlu iki aslan figürü, mesleki kariyerinde dönüm noktası sayılan, 1890 Torino I. Mimarlık Sergisi için hazırladığı cephe tasarımında üçgen alınlıklı girişin üzerinde yer almaktadır.⁶⁴ Benzer şekilde, İstanbul'daki ilk projesi *Dersaadet Ziraat ve Sanayi Sergi-i Umumisi* için hazırladığı 1894 tarihli köşe pavyonunda aslan heykelleri belirgin birer plastik öğedir.⁶⁵ Klasik biçimli bu örneklerin ardından düşsel karakterli kanatlı aslanlara da yer verir. Mizzi Köşkü'nde görülen kanatlı aslanların benzeri, Torino'daki kendi evi için hazırladığı çizimlerden birinde, yine saçak taşıyıcısı olarak görülmektedir. 1906 yılında inşaatı tamamlanan bu evin 1903 tarihli bir cephe detayı çiziminde,⁶⁶ Osmanlı geleneksel evlerinden ilham aldığı bir çıkma önermiştir. Bu çıkmanın saçağını taşıyan konsollar stilize edilmiş kanatlı aslan formları ile sonlanmaktadır. (Çiz. 5) Daha stilize edilmiş kanatlı aslan figürlerini, Torino'daki evi ile aynı tarihlerde tasarladığı, Kireçburnu Cemil Bey Evi'nde yağmur çörteni olarak kullanmıştır.⁶⁷ D'Aronco'nun üslubu, eklektisizmden Art Nouveau'ya doğru evrilmeye başladıktan sonra, aslan figürlerinin de bu üslubun kriterlerine uygun olarak dönüşmeye başladığı dikkat çekmektedir.⁶⁸

Aslan figürü genellikle güç, ihtişam, cesaret gibi kavramlarla ilişkilendirilir. Hristiyan ikonografisinde İsa'nın dirilişini simgeler. Kanatlı aslan figürü ise Antik Dönem'den beri Ortadoğu ve Akdeniz kültürlerinde görülmekle birlikte, Avrupa sanatında en öne çıkan kullanımı Venedik ile ilişkilendirilir: Kanatlı aslan bu şehrin 9. yüzyıldan itibaren koruyucu azizi Markos'un simgesidir.⁶⁹ Rönesans ve sonrasında

64 Bu proje için bk. Barillari, 1995, 20.

65 Bu köşe pavyonunun çizimi için bk. Barillari, 2010, 220; Adıgüzel 2019, 164.

66 D'Aronco Torino'daki evini İstanbul'da bulunduğu yıllarda tasarlamış, inşaat işlerini yakın arkadaşları Enrico Bonelli ve Annibale Rigotti yürütmüştür. D'Aronco'nun İstanbul'dan gönderdiği çok sayıda eskiz ve mektuplar doğrultusunda 1903-1906 yıllarında inşası gerçekleşen bu evin tasarım sürecini kapsamlı değerlendiren bir yayın için bk. Albanese ve Reale, 2007.

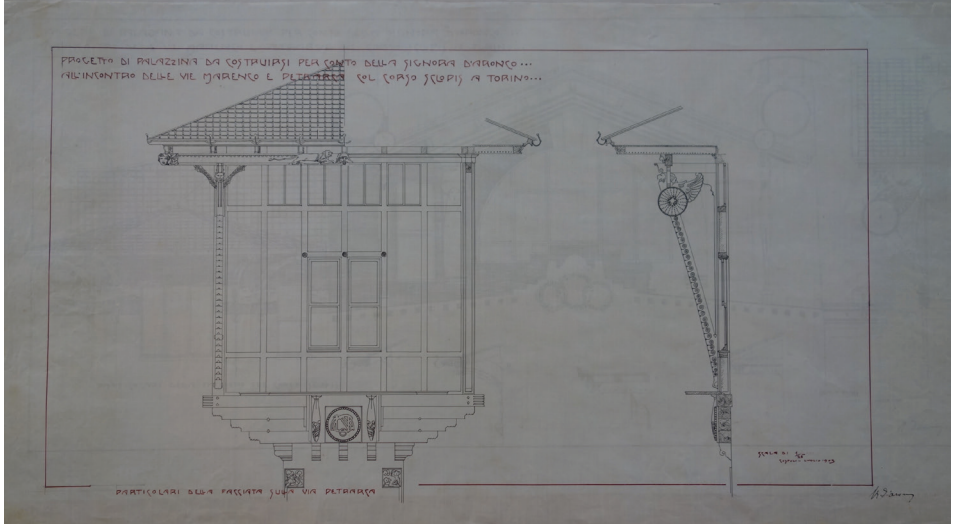
67 Gerek Mizzi Köşkü gerekse Cemil Bey Evi'nde görülen bu figürlerin çizimleri için bk. Gültaş, 2008, Kat. No: 4 ve 11. Ancak bu araştırmada söz konusu figürler grifon olarak tanımlanmıştır. Benzer olmakla birlikte, tipik grifon figürü, Ferguson'ın da tanımladığı gibi aslan vücutlu, kartal başlı ve kanatlı olarak betimlenir. bk. Ferguson, 1971, 20. Oysa burada söz konusu olan efsanevi hayvanların başı aslan şeklindedir.

68 Efsanevi yaratıkların Art Nouveau hayvan stilizasyonunda önemli bir yeri vardır. Kanatlı aslan, grifon, ejderha ya da pegasus gibi figürler mimaride yapısal elemanların görsel etkisini arttırmak için kullanılır.

69 Ferguson, 1971, 21. (Venedik'te San Marco Meydanı'na 12. yüzyılda dikilen sütunlardan birinin üzerinde Markos'un bronzdan kanatlı aslanı yer alır. Daha sonra bunun kopyaları çeşitli meydanlara dikilmek üzere çeşitli dönemlerde yapılmıştır. Rosand, 2001, 55.)



Fot. 15: Mizzi Köşkü, saçaklı balkon detayı. (H. Adıgüzel, 2019)



Çiz. 5: Torino, D'Aronco Evi için çıkma detayı çizimi, 1903, Raimondo D'Aronco (@Civici Musei di Udine, Galleria d'Arte Moderna).

Hıristiyan ikonografisinde devamlılığı izlenen bu figür, 19. yüzyılda, özellikle Avrupa sanatının canlandırmacı (*revivalist*) anlayışında, eski yüklü anlamını kaybetmiş olsa bile, mimari süsleme, heykel ve diğer dekoratif sanatların programları içine dahil edilmiştir. Bir diğer efsanevi hayvan olan ve zaman zaman birbirine karıştırılan grifon ile kanatlı aslan hem sembolik anlamları hem de güçlü görsel etkileriyle bu dönem tasarımcılarının repertuarında yer almıştır. Tarihselcilik (*historicism*) anlayışının egemen olduğu bu yüzyılda klasik dönemlerin önemli mimari plastik öğeleri alçı dökümlerle çoğaltılmıştır. Bunlar hem çağın tasarımcılarına kaynak oluşturmuş, hem de sanat okullarında eğitim amaçlı kullanılmıştır. Mizzi Köşkü'nde olanlarla benzer anlayışta, bitkisel süslemelerin eşlik ettiği, kanatlı aslan figüründen oluşan böyle bir alçı döküm *Victoria ve Albert Müzesi* koleksiyonunda bulunmaktadır. (Fot.16-17)⁷⁰ İdeal mimarlığı Ortaçağ estetiğinde bulan Fransız mimarlık kuramcısı Viollet-le-Duc da Antik Yunan döneminin ölçülü figür kullanımını model olarak önermiştir.⁷¹ Mimarlık eğitimini Venedik Akademisi'nde alan D'Aronco'nun bu şehirle özdeşleşen aslandan ilham almış olabileceği bir yana, öğretilerini benimsediği Viollet-le-Duc ve Viktorya Dönemi eklektisizmi bu tasarımın yaratım sürecince daha fazla etkin olmuş olmalıdır. Kozalakların ortak motif olarak kullanıldığı, demir ustası Guaita'ya ait balkon korkuluğu ve veranda lambaları ile bu aslan figürleri aynı canlandırmacı yaklaşımın ürünüdür.

Mizzi Köşkü, D'Aronco'nun erken dönem yapılarına paralel olarak canlandırmacı üslubu yansıtmaktadır. Özellikle ön cephede, İngiltere'nin Geç Viktorya Dönemi'nin mimari ruhu belirgin bir şekilde hissedilmektedir. Sınırları 19. yüzyılın ortalarından sonuna kadar çizilen Viktorya Dönemi'nde, özellikle kent dışı kırsal konutlarda ve ticaret yapılarında Neo-Grek, Neo-Gotik, İtalyan ve Fransız Rönesansı, Tudor gibi tarihsel üsluplar bir arada kullanılmıştır. Bu üsluplar içinde Fransa'dan Viollet-le-Duc ve İngiltere'den John Ruskin'in savunuculuğunu yaptığı Gotik canlandırmacılığı öne çıkmaktadır. Özellikle Ruskin'in Gotik romantizmi Viktorya Dönemi İngiltere'sine damgasını vurmuştur. Ortaçağ şatolarını anımsatan pitoresk görünüm, mimaride renk unsuru olarak doğal malzemeyi (tuğla) öne çıkaran anlayış, Guaita'nın demir işleri Gotik romantizminin Mizzi Köşkü'nde de izlenebilen özelliklerindedir. Shaw'ın da uygulayıcıları arasında bulunduğu Kraliçe Anne Üslubu'nun *cottage* türlerinin en temel özelliği çıplak tuğla ve onunla kontrast oluşturan beyaz taş veya beyaza boyanmış ahşap gibi yapı malzemeleri⁷² bu köşk için de geçerlidir. İç mekan kurgusu Osmanlı geleneksel yaşam biçimine uygun olarak, merkezî bir sofa etrafında gelişmektedir. Günümüze ulaşan iç dekorasyonu geleneksel Osmanlı ve Batı etkili Neo-klasik özellikleri yansıtmaktadır. Kulenin cephesindeki kanatlı aslanlar, Antik modellerden ilham alsa da, aşırı uzatılan bacaklar

70 Vatikan'da yer alan ve Antik Yunan dönemine ait bir mimari plastikten kopyalanan bu örnek Viktorya Dönemi'nin önemli mimarlarından Decimus Burton tarafından, olasılıkla kendi tasarımlarında yararlanmak üzere, satın alınmıştır. *Bk. Victoria and Albert Museum* (19.12.2019), <http://collections.vam.ac.uk/item/O70756/seat-end-unknown/>.

71 Hearn, 1990, 205-209.

72 Dixon & Muthesius, 1978, 26.



Fot. 16: Mizzi Köşkü'nden kanatlı aslan figürü. (H. Adıgüzel)



Fot. 17: Kanatlı aslan formunda mimari süsleme, yaklaşık 1770-1830, env. no: REPRO.1879-130 (@ Victoria and Albert Museum, London, <https://www.vam.ac.uk>).

ya da sarmal bir yapıya dönüşen kanatlar gibi bazı detaylarıyla Art Nouveau'ya geçiş özellikleri taşımaktadır.

Sonuç olarak Mizzi Köşkü deneyimi bir yandan D'Aronco'yu Osmanlı yerel konut biçimleriyle tanıştırmış, diğer yandan ona ilgi duyduğu Batı kökenli tarihi üslupları özgürce canlandırma olanağı vermiştir. Bu özgürlük üzerinde mimarın seçimleri kadar, banisinin ulusal kimliğinin verdiği rahatlık da belirleyici olmuştur. Daha sonraki süreçte bu seçmeci dili, gerek deprem sonrasında yaptığı restoratorlük sürecinde deneyimlediği, gerekse kişisel gözlemleriyle ulaştığı İslam-Osmanlı mimarisi yorumlarıyla zenginleşecek, Doğu-Batı senteziyle karakterize olan ve Uluslararası Art Nouveau'ya bağlanan bir kimliğe dönüşecektir. Uygulanmayan, uygulananların da çoğu özgün haliyle günümüze ulaşamayan konut tasarımları bağlamında, bu yazıda değerlendirilen mimari detaylarıyla Mizzi Köşkü rekonstrüksiyonu sanatçının üslup gelişiminde önemli bir basamak oluşturmaktadır. Bununla birlikte, bu köşk için çalışan ve Torino'dan benzer bir işiyle tanıttığımız İtalyan demir ustası Guaita'ya ait bulgular, D'Aronco'nun İstanbul'da çalıştığı dönemde bağlantı içinde olduğu tasarım ve uygulama ekibine dair bilinmeyenlere bir kapı aralamaktadır.

KAYNAKÇA

- Adıgüzel, H. (2019), Bir Tasarımın İzinde: Yeni Bulgular Işığında Raimondo D’Aronco’nun İlk İstanbul Projesi Dersaadet Ziraat ve Sanayi Sergi-i Umumisi, *METU Journal of the Faculty of Architecture*, 36/1, 157-182.
- Albanese, R. (2007), Raimondo D’Aronco e il Dibattito sulla Figura dell’Architetto-Artista, tra Otto e Novecento a Torino, *Casa Javelli-D’Aronco tra Torino e Costantinopoli*, (R. Albanese, Ed.) Torino: Studio Livio, 17-51.
- Albanese, R. & Reale, I. (Ed.) (2007), *Raimondo D’Aronco, La Casa dell’Architetto. Idee e Progetti per Casa D’Aronco a Torino 1903-190*, Udine: Galleria d’Arte Moderna.
- Barillari, D. (1993), *Il Caso D’Aronco alla Luce del Rapporto tra L’Architettura Islamica e Quella delle Secessioni Mitteleuropee*, Tesi di Dottorato, Facoltà di Architettura di Firenze, V. 1-2, Firenze.
- Barillari, D. (1995). *Raimondo D’Aronco*. Roma-Bari: Editori Laterza.
- Barillari, D. (1996), Genius loci e Modernismo: le Ville di Raimondo D’Aronco tra Architettura ottomana e Mitteleuropea, *Architettura e Architetti Italiani ad Istanbul tra il XIX e il XX Secolo, Istanbul 27-28 Novembre 1995*, Istanbul: Istituto Italiano di Cultura di Istanbul, 21-32.
- Barillari, D. & Godoli, E. (1997). İstanbul 1900 *Art Nouveau Mimarisi ve İç Mekanları*. İstanbul: Yapı Endüstri Merkezi Yayınları.
- Barillari, D. (2010), Modern Kozmopolit Mimariler: Raimondo D’Aronco’nun İstanbul’daki Eserleri, “*Osmanlı Mimarı” D’Aronco 1893-1909 İstanbul Projeleri*, İstanbul: İstanbul Araştırmaları Enstitüsü, 32-123.
- Batur, A. (2005), Rasathane-i Amire Binası için 1895 Projeleri, *Osmanlı Bilimi Araştırmaları*, VI/2, 125-138.
- Beykan, A. (1997), Richard Norman Shaw, *Eczacıbaşı Sanat Ansiklopedisi* (C. 3, 1651-1652), İstanbul: Yapı Endüstri Merkezi Yayınları.
- Borgo Medievale Torino (15.12.2019), http://www.borgomedievaletorino.it/scheda_opera-38.html?pag=1035. (Erişim:15.12.2019).

- Brayda, R. (1896), "Raimondo D'aronco Architetto", *La Triennale, Giornale Artistico Letterario*, 8, Torino, 59-60.
- Buscioni, M. C. (1990), *Esposizioni e "Stile Nazionale" (1861-1925): Il Linguaggio dell'Architettura nei Padiglioni Italiani delle Grandi Kermesses Nazionali ed Internazionali*. Alinea Editrice, Firenze: Alinea Editrice.
- Di Donato, M. (2010), Bir Mimar ve Kitapları: D'aronco Kitaplığı'nın Başına Gelenler, "Osmanlı Mimarı" D'aronco 1893-1909 İstanbul Projeleri, İstanbul: İstanbul Araştırmaları Enstitüsü, 124-76.
- Dixon, R. & Muthesius S. (1978), *Victorian Architecture*. New York: Oxford University Press.
- Eldem, S. H. (1984), *Türk Evi Osmanlı Dönemi/Turkish Houses Ottoman Period*, C.1, İstanbul: Türkiye Anıt, Çevre, Turizm Değerlerini Koruma Vakfı.
- Ferguson, G. (1971), *Signs & Symbols in Christian Art: With Illustrations from Paintings of the Renaissance*. New York: Oxford University Press.
- Freely, J. (2010), *Prens Adaları*. İstanbul:Adalı Yayınları.
- Freni, V. & Varnier, C. (1983). *Raimondo D'aronco L'Opera Completa*. Padova: Centro Grafico Editoriale.
- Fry, A. (2015), The Maltese Levantines of Constantinople, <https://lancstolevant.wordpress.com/2015/10/04/the-maltese-levantines-of-constantinople/> (Erişim Tarihi: 29.12. 2019).
- Erpi, F. (2006), Toplum Kültürü ve Yerel Mimaride Yansıması-Üç Örnek: Batı Anadolu'da Türk, Rum ve Levanten Konutları, *Avrupalı mı Levanten mi?*, (A. Yumul, F. Dikkaya, Ed.) İstanbul: Bağlam, 151-169.
- Gülersoy, Ç. (1997), *Büyükada: Dün/Yesterday*. İstanbul:Çelik Gülersoy Vakfı.
- Gültaş, D. (2008), *Raimondo D'aronco: İstanbul'daki Yapılarında Cephe Biçimlenişi ve Detayları*, (Yayınlanmamış Yüksek Lisans Tezi), Yıldız Teknik Üniversitesi/Fen Bilimleri Enstitüsü, İstanbul.
- Hearn, M. F. (Ed.) (1990), *The Architectural Theory of Viollet-le-Duc: Readings and Commentary*. Cambridge: Massachusetts Institute of Technology.

- Kalafatoğlu, E. P. (2016), Yüzyıl Dönümü İstanbul Mimarlığında “Viktorya Tarzı” Sayfiye Konutları, *Geç Osmanlı Döneminde Sanat, Mimarlık ve Kültür Karşılaşmaları*, (G. Çelik, Ed.) İstanbul: Türkiye İş Bankası Kültür Yayınları, 119-131.
- Koch, A., (Ed.) (1896), *Academy Architecture and Annual Architectural Review*, II, London.
- Köseoğlu, I. (2013), *Late Ottoman Resort Houses In Istanbul: Büyükkada and Kadıköy*, (Yayınlanmamış Yüksek Lisans Tezi), Orta Doğu Teknik Üniversitesi /Sosyal Bilimler Enstitüsü, Ankara.
- Kuban, D. (2017), *Türk Ahşap Konut Mimarisi 17.-19. Yüzyıllar*. İstanbul: Türkiye İş Bankası Kültür Yayınları.
- Kuruyazıcı, H. (Ed.) (2011), *Adalar, Binalar, Mimarlar*, İstanbul: Adalı Yayınları.
- Küçükalioğlu Özkılıç, S. (2012), *1894 Depremi ve İstanbul*. İstanbul: Türkiye İş Bankası Yayınları.
- Kültür Bakanlığı ve Türkiye Ekonomik ve Toplumsal Tarih Vakfı (1994), *Büyükkada. Dünden Bugüne İstanbul Ansiklopedisi* (C. 2, 350-353) İstanbul: Kültür Bakanlığı ve Türkiye Ekonomik ve Toplumsal Tarih Vakfı.
- Le Moniteur Oriental/The Oriental Advertiser*, 4 Ağustos 1893.
- Long, H. C. (2002), *Victorian Houses and Their Details: The Role of Publications in Their Building and Decoration*. Oxford: Architectural Press.
- Millas, A. (2014), *Büyükkada: Prinkipo, Ada-i Kebir*. İstanbul: Adalı Yayınları.
- Mori, A. (1906), *Gli Italiani a Costantinopoli : Monografia Coloniale Presentata dalla Camera di Commercio Italiana di Costantinopoli alla Mostra degli Italiani all'Estero*. Modena: Camera di Commercio Italiana di Costantinopoli.
- Nea Epitheorisis Konstantinupolis*, 12 Temmuz 1894, no: 1111.
- Nevae, D. L. (1978), *Eski İstanbul'da Hayat*, (O. Öndeş, Çev), İstanbul: Tercuman Gazetesi.
- Nicoletti, M., Quargnal, E. & Rigotti, G. (Ed.). (1982), *Raimondo D'Aronco: Lettere di un Architetto*, Udine: Del Bianco.
- Öztin, F. (1994), *10 Temmuz 1894 İstanbul Depremi Raporu*. Ankara: T.C. Bayındırlık ve İskan Bakanlığı.

Rosand, D. (2001), *Myths of Venice: The Figuration of a State*. Chapel Hill: University of North Carolina Press.

Saadet, 11-15 Temmuz 1894.

Sacheri, G. (1896), La Prima Esposizione Triennale di Belle Arti in Torino 1896, *L'Ingegneria Civile e le Arti Industriali*, XXII/6, Giugno, Torino, 85-86.

Tanman, B. (1994), Mizzi Köşkü. *Dünden Bugüne İstanbul Ansiklopedisi* (C. 5, 478), İstanbul: İstanbul: Kültür Bakanlığı ve Türkiye Ekonomik ve Toplumsal Tarih Vakfı.

The Levant Herald and Eastern Epress, 27 Ağustos 1894 ve 5 Kasım 1894.

Varnier, C. (1981), Raimondo D'Aronco in Friuli, *Rassegna Tecnica*, Udine, 4, 26-35 ve 5, 32-42.

Victoria and Albert Museum (19.12.2019), <http://collections.vam.ac.uk/item/O70756/seat-end-unknown/> (Erişim Tarihi: 19.12.2019).

Zarifi, Y. L. (2006), *Hatıralarım: Kaybolan Bir Dünya İstanbul 1800-1920*, İstanbul: Literatür Yayınları.

T. C. Cumhurbaşkanlığı Devlet Arşivleri Belgeleri

İ. DUİT.136/12, H. 19 Zilhicce 1310/R. 21 Haziran 1309/M. 3 Temmuz 1893.

İ. HUS. 33-132, 1312. B/133, R. 4 Kanunusani 1310/M. 16 Ocak 1895.

İ. MF. 2/80, 1312, H. 24 Zilkade 1312/R. 7 Mayıs 1311/ M. 19 Mayıs 1895.

Y.A. HUS. 316/59, R. 23 Kanunuevvel 1310/M. 4 Ocak 1895.

Ege Üniversitesi, Edebiyat Fakültesi

Sanat Tarihi Dergisi

ISSN 1300-5707

Cilt: XXIX, Sayı: 1 Nisan 2020

Ege University, Faculty of Letters

Journal of Art History

e-ISSN 2636-8064

Volume: XXIX, Issue: 1 April 2020

İnternet Sayfası (Acık Erisim)

Internet Page (Open Access)

DergiPark
AKADEMİK

<https://dergipark.org.tr/std>

Sanat Tarihi Dergisi hakemli, bilimsel bir dergidir; Nisan ve Ekim aylarında olmak üzere yılda iki kez yayınlanır.

Journal of Art History is a peer-reviewed, scholarly, periodical journal published biannually, in April and October.

Clarivate
Analytics
ESCI
Emerging Sources Citation Index

TR DİZİN
ULAKBİM

DOAJ

Crossref

EBSCO

ERIH PLUS
EUROPEAN REFERENCE INDEX FOR THE
HUMANITIES AND SOCIAL SCIENCES

Academic
Resource
Index
ResearchBID

SÖBIAD