

## HAYDARPAŞA İNGİLİZ MEZARLIĞI'NDA MEZAR TAŞI HEYKELTIRAŞLARI VE DAMGALARI



### THE GRAVESTONE SCULPTORS AND THE MAKER'S MARKS AT THE HAYDARPAŞA BRITISH CEMETERY

Mustafa Kaan SAĞ\*

Mustafa Çağhan KESKİN\*\*

#### Öz

Haydarpaşa İngiliz Mezarlığı, Kırım Savaşı'nda (1853-1856) ölen Britanyalı askerlerin defnedilmesi için oluşturulmuş, 1867'den itibaren sivil Britanyalıların da defnine açılmıştır. Mezarlığın kurgusu, Kraliçe Viktorya döneminde (1837-1901) Britanya'da yaygınlaşan Viktoryen mezarlıkların tasarımı ile uyuşmaktadır. Bu kurguyu oluşturan başlıca öğeler, mezarlığın konumu, peyzaj düzenlemesi, Kraliçe Viktorya tarafından diktirilen Kırım Savaşı Anıtı ve de mezar taşlarının tasarımıdır. Bu makalede öncelikle Viktoryen mezarlık kavramının doğuşu ve bileşenleri, erken ve geç dönem Osmanlı mezarlıklarıyla olan etkileşimi üzerinden irdelenecek, ardından Haydarpaşa İngiliz Mezarlığı'na Viktoryen karakterini veren başlıca öğelerden mezar taşlarının tasarımı, taş biçim veren heykeltıraş ve mezarda yatan şahısların kimliği ışığında incelenecektir. Mezar taşlarının kaide kısımlarında rastlanan ve günümüzde zorlukla okunabilen heykeltıraş damgaları, bu taşların büyük bir çoğunluğunun Britanya'daki atölyelerde imal edilip buraya getirildiğini göstermektedir. Bir kısım taş ise yerli heykeltıraş ustalar tarafından üretilmiştir. Alamet-i farika niteliği taşıyan bu damgalar, Viktorya Dönemi zanaatkarları tarafından yaygın kullanılmakla beraber üretici kişi ya da firmanın ismini ve adresini göstermektedir. Bu damgaların, mezarlıkta yerli ustalar tarafından da kullanılmış olması, geç dönem Osmanlı mezarlıkları çalışan araştırmacılar için metodolojik açıdan yeni bir araştırma yöntemi sunmaktadır. Kolaylıkla gözden kaçabilecek bu damgalar, üretici bilgilerini içermesi sebebiyle üreticinin diğer işlerine de ulaşmayı sağlarken, tasarım analizinde bahsedilen işlerle analogi yapmayı olanaklı kılacaktır.

**Anahtar Kelimeler:** Viktoryen Mimari, Osmanlı Mimarisi, Mezar Taşları, Osmanlı'da Heykeltıraşlık, Levanten mezarları

\* Dr. Öğretim Üyesi, İstanbul Üniversitesi Mimarlık Fakültesi İç Mimarlık Bölümü, İstanbul.  
ORCID ID: 0000-0001-7463-811X ♦ E-mail: kaansag@istanbul.edu.tr

\*\* Dr. Öğretim Üyesi, İstanbul Üniversitesi Mimarlık Fakültesi İç Mimarlık Bölümü, İstanbul.  
ORCID ID: 0000-0002-6514-1328 ♦ E-mail: caghankeskin@gmail.com

### **Abstract**

The Haydarpaşa British Cemetery was first established in the Crimean War (1853-1856) for the British soldiers who died during the war and from 1867 onwards opened to the burial of the British civilians. The layout of the cemetery matches the design of the Victorian cemeteries which became widespread during the period of the Queen Victoria's reign (1837-1901). The main components building this layout in the Haydarpaşa British Cemetery are the location, the landscape arrangement, the Scutari Monument erected by the Queen Victoria and the design of the gravestones. In this paper first the origins and the components of the Victorian cemeteries will be examined in terms of their interaction with the classical and late Ottoman cemeteries. Afterwards the designs of the gravestones, which contribute significantly to the Victorian character of the Haydarpaşa British Cemetery will be investigated through their manufacturer sculptors and the identities of the people buried in these graves. The maker's marks, which are today barely seen on the bases of these gravestones, indicate that they were mostly produced in Britain and brought to Istanbul on order. These marks, which could be easily overlooked were used by the Victorian artisans widely to show their names and addresses as trademark signs and were also adopted by the local gravestone sculptors in Istanbul. For the researchers studying the art and architecture of the late Ottoman cemeteries they offer a new methodology, enabling to reach the manufacturer's other works via the contact information and provide the possibility of an analogy on the design analysis.

**Keywords:** *Victorian Architecture, Ottoman Architecture, Grave Stones, Ottoman Sculpture, Levantine graves*

**K**raliçe Viktorya döneminde (1837-1901) tüm Britanya'da hızla yaygınlaşan Viktoryen mezarlıkların başlıca özelliği, kentlerin sınır bölgelerinde ya da dışındaki kırsal alanlara kurulmaları ve pitoresk bir şekilde tasarlanmalarıdır.<sup>1</sup> Viktoryen mezarlıkların geleneksel kilise mezarlıklarından farkı, bir kiliseye bağlı olmamalarıdır.<sup>2</sup>

- 1 XVIII. yüzyılda İngiltere'de gerçekleşen Endüstri Devrimi ve buna bağlı yeni teknolojiler bazı çevrelerce felaket olarak görülürken yine aynı yüzyılda İngiltere'de yaygınlaşan Neo-klasik mimari ve endüstriyel mimarinin kanonik ve düzenli yapısına karşı bir tepki olarak Romantizm akımı ortaya çıkmıştır. Melankolik bir şekilde Orta Çağ'dan kalan mimari kalıntıları takıntı haline getiren Romantikler asimetrik ve düzensiz tasarımları tercih etmiştir. İnsanın doğa kuvvetleri karşısındaki güçsüzlüğüne vurgu yapan bu tasarımlarda zaman içerisinde ortaya çıkan aşınma ve doğallık tasarımlarının ana bileşeni olmuştur. "Resmedilmeye değer" anlamına gelen *pitoresk* (picturesque) kelimesi ise Romantiklerin estetik doktrinleri için kullanılmaya başlanırken, bu doktrinin peyzaj mimarlığındaki ilk uygulayıcılarından olan Lancelot Brown, XVIII. yüzyılın ikinci yarısındaki Blenheim Sarayı bahçe düzenlemesinde kullandığı yılanı kıvrımlı göller ve doğal ağaç kümeleri ile geometrik tasarım yerine düzensizliği tercih ederek pitoresk peyzaj tasarımının öncülerinden olmuştur. (Moffett, Fazio & Wodehouse, 2003, 415-417.)
- 2 Kilise mezarlıkları İngilizce'de *churtyard* ya da *graveyard* olarak, Viktoryen mezarlıklar *cemetery* olarak anılmaktadır.

XIX. yüzyıl öncesinde Britanya'da karşılaşılan en yaygın model Anglikan kilise mezarlıklarıdır. Britanyalı yazar John Evelyn (1620-1706), XVII. yüzyılda [Stuart Dönemi (1603-1714)]<sup>3</sup> Britanya'da kilise mezarlıklarının aşırı kalabalıklaştığını, özellikle de kolera salgını dönemlerinde kamu sağlığına zarar verdiğini belirtirken mezarlıkların kent dışına taşınması gerektiğini savunmuştur. Britanyalı mimar Sir Christopher Wren (1632-1723) bu görüşe destek vermiş ve mezarlıkların aynı zamanda “güzel anıtlarla süslenmesi” gerektiğini eklemiştir.<sup>4</sup> XVIII. yüzyılda [George Dönemi (1714-1830)]<sup>5</sup> Britanya'daki kilise mezarlıkları tamamen kaotik bir görüntü sergilemeye başlamıştır.<sup>6</sup> Endüstri devrimi kentlerin büyümesine yol açarken, mezar alanlarının hızla dolmasını beraberinde getirmiş; kilise mezarlıkları verimsiz, nahoş ve hijyenden uzak bulunur olmuştur. Diğer yandan, “bahçe mezarlıkları” olarak da anılan Viktoryen mezarlıklar önce özel şirketler eliyle, daha sonraları ise kamu kurumları tarafından kent merkezlerinin dışında kurulmuş ve araziye en verimli şekilde kullanmak üzere geliştirilmiştir.<sup>7</sup>

Anıtları, ağaçları ve çimenler üzerindeki patika yollarıyla Viktoryen mezarlıklar çoğunlukla peyzaj tasarımcıları ve/veya mimarlar tarafından tasarlanmıştır. Bu tasarımlardaki ana amaç pastoral bir ortam yaratarak cennet imajını dünya üzerinde yansıtmaktır. XIX. yüzyılın ilk yarısında giriş kapıları, ofis birimleri ve şapeller neoklasik tarzda tasarlanırken, XIX. yüzyılın ikinci yarısından itibaren gelişen gotik canlandırmacılık akımının etkisiyle neredeyse tüm mezarlık yapıları neo-gotik tarzda tasarlanmaya başlamıştır.<sup>8</sup> Viktoryen mezarlıklarda mezar yerleri birbirinden farklı görünümde, çeşitli şekillerde mezar taşları ile belirtilmiştir. Taşlardan bazıları basit dikey levhalar iken, bazıları, özellikle nüfuzlu ailelere ait olanlar, gösterişli birer anıtsal heykel niteliğindedir. Mezar taşları olarak kullanılan obelisk, kırık sütun, kumaşla örtülü haç formları ölümü simgelerken, bazıları mezarda yatanın mesleğine işaret eden sembolleri, bazıları ise melek, çocuk gibi alegorik figürleri ya da doğrudan mezarda yatanı ve/veya ailesini temsil etmektedir. Soylu aileler, çoğunlukla, mezar şapeli boyutuna varabilen bağımsız bina şeklindeki mozole tipini tercih etmiştir. Tüm bu mezar taşları ve mozoleler Neo-Klasik, Neo-Gotik, Neo-Rönesans ya da antik Mısır stilleri gibi çeşitli yeniden canlandırmacı üsluplarda tasarlanmıştır.<sup>9</sup>

Liverpool kentinde, 1829'da John Foster tarafından tasarlanan St. James' Mezarlığı, Britanya'da dönemin ilk Viktoryen mezarlıklarından biridir. 1831'de “The General Cemetery Company” adlı özel şirket tarafından Londra'nın batısında kırsal bir

3 Coward & Gaunt, 2017.

4 Elmes, 1852, 373.

5 Rogers, 1998.

6 Curl, 1975, 15-17.

7 Rutherford, 2008, 5-20.

8 Rutherford, 2008, 5-20. Mimaride *gotik canlandırmacılık* (Gothic Revival) için bk. Clark, 1983; Germann, 1972.

9 Rutherford, 2008, 42-50.

alandaki kurulacak olan Kensal Green Mezarlığı'nın tasarımı için bir yarışma açılmıştır.<sup>10</sup> Birincilik ödülünü alan Mimar H. E. Kendall'ın tasarımında, dolambaçlı ağaçlı yollar, ortasında bir anıt yer alan dairesel bir yol, neo-gotik bir şapel ve neo-gotik giriş kapılarından oluşan bir düzenleme tercih edilmiştir. Bu düzenlemede 1804'te Paris'te açılan Père la Chaise Mezarlığı'nın etkileri görülmektedir.

Britanya'da Viktoryen mezarlıkların sayısı özellikle XIX. yüzyılın ikinci yarısında *Metropolitan Ölü Gömme Yasası* (Metropolitan Internments Act) sonrasında iyice artış göstermiştir. Bu parlamento kararı ile mezarlıklar hükümet yerine özel şirketler tarafından kurulmaya başlamış, Viktoryen mezarlıkların çoğu 1850'den Kraliçe Viktorya'nın ölümüne kadar süren bu dönemde açılmıştır.<sup>11</sup>

1843'te yayımlanan "*Mezarlıkların Planlanması, Bitkilendirilmesi, Yönetimi ve Kilise Mezarlıklarının Islahı Üzerine*"<sup>12</sup> kitabı ile peyzaj tasarımcısı ve yazar John Claudius Loudon (1743-1843), Viktoryen mezarlıkların Britanya'da hızla yayılmasındaki en etkili isimlerden biri olmuştur. Kamusal mezarlıkların peyzaj tasarımı üzerine *Gardener's Magazine*'de birçok makale yazan Loudon, mezarlıkların asıl amacının "*ahlakî duyguların ve tüm sınıfların zevkinin geliştirilmesi*"<sup>13</sup> olduğuna inanmıştır.<sup>13</sup> Loudon'a göre, mezarlıklar insan yerleşkelerinden uzakta, yüksek ve havadar alanlarda kurulmalıdır. Mimari karaktere sahip duvar ve parmaklıklarla çevrilerken güvenli bir şekilde korunmalı, kolaylıkla ayırt edilebilecek belli bölümlere ayrılmalıdır. Biri ana, biri de ikincil olmak üzere iki girişe sahip olmalı; içinde bir şapel olacak ise kolaylıkla görülebilecek bir noktaya, merkezi bir konuma yerleştirilmelidir. Mezarlıktaki anıtlar mimari bir kaide üzerinde dik olarak yükselmelidir. Bitkisel peyzajın ana unsurunu, her dem yeşil olan ağaçlar, özellikle de hava dolaşımını ve güneşin kurutucu etkisini engellemeyen konik biçimli servi gibi ağaçlar teşkil etmelidir.<sup>14</sup>

John Claudius Loudon yazılarında, kafasındaki ideal mezarlık fikrinin arkasındaki en büyük ilham kaynaklarından birinin Osmanlı mezarlıkları olduğunu belirtir. Pera Mezarlığı'ndan<sup>15</sup> bahseden Loudon, buranın ulu servilerle donatıldığını,

10 Halen faaliyetlerinin sürdürmekte olan bu şirket, Kensal Green Mezarlığı'nın imtiyaz sahibidir. (bk. Kensal, 2016.) 1842 yılında şirket tarafından mezarlık hakkında hazırlanan ve yıllara göre defin sayıları, defin kuralları ve mezar tiplerini içeren rapor için bk. The General Cemetery Company, 1842, 3-8.

11 Curl, 1975, 19-31.

12 Loudon, 1843.

13 "*The improvement of the moral sentiments and general taste of all classes.*"

14 Curl, 1983, 133-156.

15 19. yüzyılın sonuna dek varlığını sürdüren Tepebaşı'ndaki Müslüman mezarlığı Pera Mezarlığı olarak anılmıştır. Pera'da yaşayan yabancılar ve levantenler tarafından "*Petit Champs des Mort*" olarak da anılan mezarlık Tepebaşı'ndan Haliç'e inen eğimli arazi üzerinde yer almıştır. Servi ağaçlarıyla bir ormanı andıran Pera Mezarlığı, Peralılar için bir gezinti ve dinlenme yeri olarak kullanılmıştır. Halk mezartaşlarının arasındaki geniş arazide yürüşe çıkar, servi ağaçlarının

kamusal bir dinlenme ve gezinti alanı olarak kullanıldığını belirtmiştir. Ayrıca, Osmanlı mezarlıklarının genelde şehir merkezi dışında yüksek tepelere kurulduğu ve buralarda yoğunlukla anıt niteliğinde sarık formlu mezar taşları bulunduğu yönündeki gözlemlerini ekler. XVIII. yüzyıl sonu ile XIX. yüzyıl başında, Romantik şairler tarafından oluşturulan mezarlık imajının, Loudon'un zihnindeki ideal mezarlık fikrini etkilediği izlenir. Dönem şairlerinden Samuel Taylor Coleridge<sup>16</sup> eserlerinde, “büyük kentlerdeki çimsiz, kalabalık, gürültülü ve kirlili mezarlıklarını” “Türk mezarlıklarının dinginliği ve tenhaliği” ile karşılaştırmaktadır.<sup>17</sup>

Osmanlı mezarlıklarının Viktoryen mezarlıklar için bir ilham kaynağı olmasını sağlayan bir diğer faktör özellikle XIX. yüzyılda Osmanlı İmparatorluğu'nu ziyaret eden Britanyalılar'ın gözlemleridir. Ziyaretçilerin birçoğu Türk mezarlıklarının rekreasyon alanı olarak kullanılmasından çok etkilenmiş ve buraları panayır yerlerine benzetmiştir. Osmanlı mezarlıklarının tenha, sessiz ve melankolik atmosferine hayran kalan Britanyalı ziyaretçiler, buraların sayısız eskiz ve çizimini yapmıştır.<sup>18</sup> Bu ziyaretçilerden biri olan İrlandalı Robert Walsh, Türkler'in mezarlıklara yaşam alanlarından daha çok önem verdiğini belirtmiştir. İstanbul'da, özellikle de Üsküdar ve Pera gibi manzaralı semtlerde uçsuz bucaksız mezarlıklar bulunduğunu ekleyen Walsh'a göre buralar servi ağaçlarıyla dolu ormanlara benzer. Ağaçlı yollarla belli bölümlere ayrılan Osmanlı mezarlıklarında bu arterler aynı zamanda kamusal caddeler olarak kullanılmaktadır. Yine Walsh'a göre Türkler, mezarlıklarına eşsiz bir güzellik katan servi kullanımını antik Yunan ve Romalılar'dan devralmıştır.<sup>19</sup>

Haydarpaşa İngiliz Mezarlığı,<sup>20</sup> tam da bu dönemde Kırım Savaşı'nda (1853-1856) ölen Britanyalı askerler için kurulmuştur. Savaşın sona ermesinin ardından, 1867'den itibaren sivil Britanyalılar'ın da defnine açılan mezarlık, Haydarpaşa Askeri Hastanesi ile Marmara Denizi arasında kalan yamaçta geniş bir set üzerinde yer almaktadır. 30 dönümlük bir sahayı kaplayan mezarlık alanı kuzeybatı-güneydoğu doğrultusunda uzanan iki adet geniş toprak parçasından ve ortada bunları bağlayan gömsüz dar bir kısımdan oluşmaktadır. Mezarlık alanı, deniz tarafında demir parmaklıklar, kara tarafında

---

gölgesinde oturur ve Haliç manzarasını izlerdi. Doğulu yaşam tarzını yansıtan bu pitoresk görüntüler, birçok Batılı gezginin dikkatini çekmiş ve seyahatnamelerinde resmedilmiştir. (Durudoğan, 1993, 249-250.)

16 Yalnızlık arayışıyla ortaya çıkan doğa sevgisi, Romantik şair ve yazarları deniz aşırı seyahatlere, medeni dünyanın sınırlarına, özellikle de kırsal yerlere, ormanlara, dağlara ve deniz kenarlarına götürmüştür. Samuel Taylor Coleridge (1772-1834), *Lyrical Ballads* (1798) eseriyle İngiliz Romantik şairleri arasında önde gelen bir figür haline gelmiştir. Şiirleri düşsel ve büyümlü olarak tanımlanan Coleridge'in başlıca eseri “*The rime of ancient mariner*”dir (1798). (Claudon, 1994, 188-189, 213-214.)

17 Curl, 1983, 138, 150.

18 Schiffer, 1999, 205-209.

19 Walsh & Allom, 1838, 12-13, 23-25; Sağ, 2012, 23-31.

20 Mezarlığın genel tarihçesi ve kurgusu için bk. Sağ, 2016, 93-118.

ise duvarla çevrilidir. Kara tarafındaki duvarda kuzey yönüne bakan bir ana kapı ve güney yönüne bakan ikincil bir kapı daha bulunmaktadır. Mezarlık ana girişinde sağ tarafta mezarlık görevlilerinin evleri, sol tarafta ise mezarlığın simge yapısı olan Kırım Savaşı Anıtı yer almaktadır.<sup>21</sup> Mezarlıkta yer alan taşların çoğu antik Yunan ve Roma, Rönesans, Gotik ve Kelt mimari üsluplarına öykünen yeniden canlandırmacı yaklaşımlarla, heykelsi formlarda tasarlanmıştır. Kırım Savaşı'nda hayatını kaybeden askerlerin gömülü olduğu mezarlığın kuzey bölümünde birkaç küçük anıt, kaidersiz yatay mezar taşları ve lahit şeklinde mezarlar ön plandadır. Heykelsi formda tasarlanmış mezar taşları ise çoğunlukla sivil Britanyalılar'a ait olup mezarlığın güney bölümünde yoğunlaşmıştır. Kuzey bölümden güney bölüme geçilirken Neo-klasik üslupta tasarlanmış tapınak formunda bir mozole ile karşılaşılır. Mezarlığın en büyük ölçekli mezar yapısı olan bu mozole, 1908'de ölen dönemin Britanya Büyükelçisi Nicholas O'Conor'a aittir. Barındırdığı farklı türde ağaçlar ve çim kaplı zemini ile bir parkı andıran mezarlığın peyzaj düzenlemesi, konumu, Kraliçe Viktorya tarafından diktirilen 28 metre boyundaki dört köşesi melek heykelleriyle çevrili bir kaide üzerine yerleştirilmiş obelisk formundaki Kırım Savaşı Anıtı ve mezar taşlarının tasarımı, dönemin Viktoryen mezarlıkları ile benzer bir kurgu sergiler.

Haydarpaşa İngiliz Mezarlığı'nı gösteren çizim ve fotoğraflardan anlaşıldığı kadarıyla mezarlık Viktoryen karakterini özellikle XIX. yüzyılın son çeyreğinde, sivil Britanyalılara ait mezar taşlarının dikilmesi ile kazanmıştır.

Mezarlık alanı Sultan Abdülmecit tarafından Britanya'ya 1855 yılında verilmiş ve 1925'e dek alanın sorumluluk ve bakımı doğrudan Britanya Hükümeti'nde kalmıştır. 1925'ten sonra bu görev Britanya adına "İngiliz Milletler Topluluğu Savaş Mezarlıkları Komisyonu"<sup>22</sup> tarafından sürdürülmüştür. Kırım Savaşı'nda Britanya ordusunda asker olan William Henry Lyne, mezarlığın savaştan sonraki ilk bakıcısıdır ve bu görevi 54 yıl boyunca sürdürmüştür. Ailesiyle birlikte mezarlığın bekçi evinde yaşayan Lyne'in mezarı yine bu evin önündedir.<sup>23</sup> Britanya Hükümeti tarafından görevlendirilen William Henry Lyne'in, mezarlığın Viktoryen karakterinin oluşması ve korunmasında önemli bir rolü olmalıdır.

Mezarlığa Viktoryen karakterini veren mimari eserlerin başında Kırım Savaşı Anıtı gelirken, geri kalanını mezarlığın güney bölümünde yoğunlaşmış olan mezar taşları oluşturmaktadır. İstanbul'da yaşamış Britanyalı komüniteye ait olan bu taşların çoğu XIX. yüzyılın son çeyreği ile XX. yüzyılın başında ölenlerin yakınları tarafından sipariş edilmişse de taşların imalat tarihleri kesin olarak bilinmemektedir. Hepsi birer heykel gibi işlenmiş olan bu taşlar yakından incelendiğinde kaidelerine kazınmış olan heykeltıraş ve heykel firmalarına ait damgalar bu taşların büyük bir çoğunluğunun Britanya'daki

21 Bahsedilen anıt yabancı kaynaklarda "Scutari Monument" (Üsküdar Anıtı) olarak adlandırılırken, yerli kaynaklarda Kırım Savaşı Anıtı ve Kraliçe Viktorya Anıtı isimleriyle tanıtılmıştır. Anıtla ilgili detaylı bilgi için bk. Sağ, 2014, 279-292.

22 Commonwealth War Graves Commission

23 Haskan, 2001, 663.

tanınmış atölyelerde imal edilip sipariş üzerine İstanbul'a getirildiğini göstermektedir.<sup>24</sup> Bunlar arasında *G. Maile and Son, L. J. Watts and Co., Arthur Taylor, R. Craggs and Son', Gaffin and Co., Buckley Cox, Sons and Co., Gleaves ve Alexander MacDonald* gibi firma ve heykel atölyeleri yer almaktadır. Bahsedilen bu firma ve atölyeler, özellikle XIX. yüzyılın ikinci yarısında Britanya'da faaliyet gösteren tanınmış heykeltıraşlara aittir.

*R. Craggs and Son* adlı firma mermer ticareti yapan mermer ustası ve heykeltıraş bir aile tarafından XIX. yüzyılda kurulmuş, "Newcastle upon Tyne, 123 Percy Street" adresli bir firmadır.<sup>25</sup> Ailenin en eski taş ustası Joseph Craggs (1759-1835) 1812'de Newcastle'da *Satley Grove* olarak anılan taş ocağı işçi evini inşa etmiştir.<sup>26</sup> *R. Craggs and Son* firmasını kuran kişi ise Joseph Craggs'ın torunu Robert Craggs (1822-1901) olup, kendisi de bir taş ustası ve taş ocağı işçisidir.<sup>27</sup>

Haydarpaşa Mezarlığı'nda *R. Craggs and Son* damgasını taşıyan en eski ölüm tarihli mezar taşı 1872'de vefat eden William Armitage Thomson adına hazırlanmıştır. Taş, yüksek bir kaide üzerine yerleştirilmiş üzeri kumaşla örtülü bir *urne* formundadır. (Fot. 1) William Armitage Thomson'un babası John Remmer Thomson, İstanbul'un tanınmış yün ve tiftik tüccarlarından. John Remmer Thomson, John Seager ile birlikte *John Seager and Co.* firmasında çalışmıştır. Bu firma, Britanya ve İstanbul arasında taşımacılık yapan Cunard Gemicilik Şirketi'nin (*Cunard Shipping Company*) İstanbul'daki acentasıdır.<sup>28</sup> 1895 ve 1896'da arka arkaya ölen John Remmer Thomson ve karısı Clementina Graham da aynı mezara defnedilmiştir.

*R. Craggs and Son* daha sonra İstanbul'un önde gelen Levantenler'inden La Fontaine ailesinin üç ferdi için bir grup mezar taşı hazırlamıştır. Levant Kumpanyası'nın 1825'de tasfiye edilmesinin ardından La Fontaine ailesi, Giraud, Whittall ve Charnaud gibi ailelerle birlikte İzmir ve İstanbul'daki levanten ticaretine hakim olmuştur. Britanya Parlamentosu, La Fontaine ve benzer statüdeki bazı ailelere Fransa kökenli olmalarına rağmen vatandaşlık vererek Doğu Akdeniz'deki ticari kazançtan faydalanmayı amaçlamıştır.<sup>29</sup> Craggs'in bu aile için hazırladığı en eski ölüm tarihli mezar taşı, Edward La Fontaine'in 1880'de vefat eden eşi Mary La Fontaine için basamaklı bir kaide üzerine yerleştirilmiş dik bir Kelt haçı formunda tasarlanmıştır. (Fot. 2, 3) İkinci mezar taşı Edward La Fontaine'in 1884'te ölen ağabeyi Charles Constantine La Fontaine için basamaklı bir kaide üzerine yerleştirilmiş dik bir IHS Latin haçı formunda; üçüncü mezar taşı ise 1886'da

24 Taşa kazınan alamet-i farika niteliğindeki bu damgalar İngilizce'de *maker's mark* olarak adlandırılmaktadır.

25 Mappingsculpture, 2011h.

26 *Satley Koruluğu* anlamına gelmektedir. Satley, İngiltere'nin Durham kentinde bulunan bir yerleşkedir. (Craggs, 2019.)

27 Craggs, 2019.

28 The London Gazette, 13 Haziran 1871.

29 Tekeli, 1991, 130.

ölen Edward La Fontaine'in kendisi için yine basamaklı bir kaide üzerine yerleştirilmiş dik bir IHS Latin haçı formunda üretilmiştir. (Fot. 4) IHS, Hz. İsa'nın Yunanca isminin ilk üç harfidir: Iota, eta, sigma. Haç kollarının ucunun sivri bitmesi, Hz. İsa'nın ızdırabını sembolize ettiğinden bu haç tipine ızdırıp haçı (*agony cross*) da denmektedir.<sup>30</sup> İstanbul, Moda'da ikamet etmiş olan Edward La Fontaine, *Edward La Fontaine & Co.* firmasını kurarak Liverpool, İzmir, İstanbul arasında gemi yolculuğu organize eden Leyland Line Gemicilik Şirketi'nin İstanbul acentalığını yürütmüştür.<sup>31 32</sup>



Fot. 1: Thomson Ailesi mezar taşı<sup>32</sup>



Fot. 2: Mary La Fontaine mezar taşı

*R. Craggs and Son* firması daha sonra tüccar Julian Watson'ın 1889'da ölen oğlu William Watson için bir mezar taşı tasarlamıştır. Bu taş, basamaklı bir kaide üzerine yerleştirilmiş dik bir Kelt haçı formundadır. 1890'da ölen Walter M. Donaldson için ise yüksek bir kaide üzerine yerleştirilmiş üzeri kumaşla örtülü urne formunda bir mezar taşı üretmiştir. (Fot. 5) Walter M. Donaldson, Newcastle upon Tyne'den İstanbul'a römorkör ithal etmek üzere 1869'da Newcastle'dan gelerek İstanbul'a yerleşen bir tüccardır.<sup>33</sup> Mezarlıkta, *Craggs* tarafından hazırlanan son mezar taşı yine *Newcastle upon Tyneli* Cuthbert Ridley'in 1891'de ölen oğlu Henry Ridley için basamaklı kaide üzerinde dik Kelt haçı formundadır.

30 Billiongraves, 2019.

31 Neave, 1978, 145.

32 Makalede yer alan Haydarpaşa İngiliz Mezarlığı'na ait mezar taşı fotoğrafları 2013'te Mustafa Kaan Sağ tarafından çekilmiştir.

33 Tynetugs, 2010.





▲ Fot. 3: Mary La Fontaine mezar taşı kaidesindeki R. Craggs & Son New Castle on Tyne damgası



► Fot. 4:

Edward La Fontaine mezar taşı

Haydarpaşa İngiliz Mezarlığı'nda izi takip edilebilen bir diğer firma "London 63 Regent Street" adresli *Gaffin and Co.* firmasıdır. *Gaffin*ler aktif olarak 1890-1900 yılları arasında heykeltıraşlık, heykel temizleyiciliği ve anıt heykeltıraşlığı yapmış bir ailedir. *Gaffin and Co.* firması, Edward ve Thomas Gaffin tarafından XVIII. yy. sonu, XIX. yy. başında temelleri atılan daha önceki bir firmanın devamı niteliğindedir. Bu ilk firma Edward Gaffin (1780-1855) tarafından kurulmuş ve Swinford'ta doğan oğlu Thomas Gaffin (1819-1869) tarafından geliştirilmiştir.<sup>34</sup> Firma, mezartaşlarının yanı sıra Shrewsbury'deki *Boer Savaşı Anıtı* gibi tanınan anıtsal işler de yapmıştır.<sup>35</sup> (Fot. 6)

Haydarpaşa Mezarlığı'ndaki *Gaffin and Co.* damgalı ve en eski ölüm tarihli mezartaşı Alexander Van Millingen'in (1840-1915) 1892'de vefat eden eşi Antoinette Cora Welch Van Millingen için hazırlanmıştır. Alexander Van Millingen, Bizans mimarisi üzerine araştırmalarda bulunmuş, 1879-1915 yılları arasında da Robert Kolej'de tarih profesörü olarak görev almıştır. İstanbul'un tarihi hakkında özellikle de kent surları ve Bizans kiliselerine ilişkin kitaplar yayımlamıştır.<sup>36</sup> Antoinette Cora Welch Van Millingen'in mezartaşı mermer bir lahit formunda tasarlanmıştır. Üzerinde yine mermerden yatay bir latin haçı olan lahitin kaidesi granittir. Lahitin yan yüzeylerinde Antik Yunan mimari diline gönderme yapan bir meander bandı yer alırken üst yüzeyinde bitkisel süslemeler bulunmaktadır. (Fot. 7, 8)

34 Mappingsculpture, 2011e & 2011i.

35 Wyke & Cocks, 2004, 226.

36 Pears, 1906, 94, 370.



**Fot. 5:** Walter M. Donaldson mezar taşı



**Fot. 6:** Boer Savaş Anıtı, Shrewsbury, İngiltere (Elliot Brown)

**Fot. 7:**  
Antoinette Cora Welch Van Millingen mezar taşı



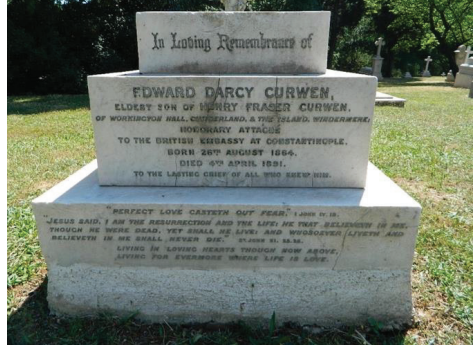
**Fot. 8:**  
Welch Van Millingen mezar taşı kaidesindeki Gaffin Regent St. London damgası



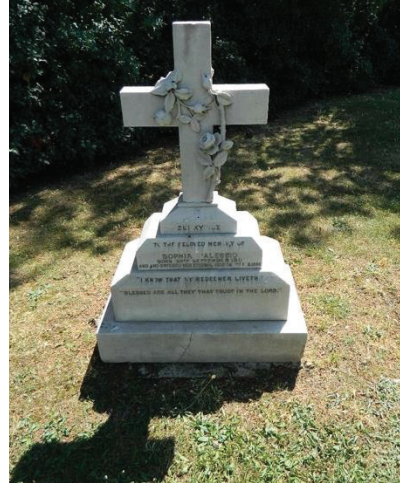
Mezarlıkta *Gaffin and Co.* tarafından hazırlanan bir diğer mezartaşı, Kırım Kilisesi'nin ilk papazı ve *Broken Bits of Byzantium*'un yazarı Charles George Curtis için tasarlanmıştır. Bu mezar taşı da benzer şekilde üzerinde yatay bir latin haçı yer alan mermer bir lahit formundadır. Firma son olarak 1891'de ölen Edward Darcy Curwen için üç basamaklı bir kaide üzerine yerleştirilmiş bir melek heykeli hazırlamıştır. (Fot. 9) Edward Darcy Curwen, İstanbul Britanya Büyükelçiliği'nde fahri ataşelik yapan Henry Fraser Curwen'in oğludur. Melek heykeli bugün yerinde değildir. Eski bir fotoğrafta,<sup>37</sup> gerçekçi bir biçimde şekillendirilmiş olan yaklaşık bir metre boyundaki meleğin elinde çiçekten yapılmış bir taç tuttuğu, suratında ise yas tutan bir ifade olduğu görülmektedir.

Haydarpaşa İngiliz Mezarlığı'nda eseri bulunan bir diğer firma Londra merkezli *Cox and Buckley* firmasıdır. 1881-1900 seneleri arasında aktif olan firma, anıt heykeltıraşlığı, metal sanative ahşap oymacılığı alanlarında tanınmaktadır. 1880'de *Cox and Son* ve *Buckley and Co* firmalarının birleşmesinden ortaya çıkmıştır. *Cox and Buckley*, 1889'da ölen İzmir'de ticaretle uğraşan bir Levanten ailenin kızı Sophia D'Alessio için kademeli bir kaideye sahip üzerine gül dolanmış Latin haçı formunda dikey bir mezar taşı hazırlamıştır. (Fot. 10, 11)

İngiltere Kilisesi Hristiyanlığı Yayma Cemiyeti'nin (*Church of England, Society for Promoting Christian Knowledge*) 1885'e ait resmi yıllığında çıkan bir reklam, firmanın ürettiği ürünleri listelemektedir:



Fot. 9: E. Darcy Curwen'in mezar taşı kaidesi



Fot. 10: Sophia D'Alessio mezar taşı



Fot. 11: D'Alessio mezar taşı kadiesindeki *Cox Buckley London* damgası

37 Salut de constantinople kartpostalları, 683, "Cimetiere anglais a Scutari".

“Cox and Sons Buckley and Co. başvuru halinde kilise mobilyası, aydınlatması ve dekorasyonu üzerine hazırlamış olduğu resimli kataloğu ücretsiz postalamaktadır. Katalogda koro ve cemaat yerini bölen paneller, vaftiz kurnası, kurna üst örtüsü, altar masası arkası perdesi, altar masası, taş ve ahşaptan ambon, renkli cam, duvar dekorasyonları, altın ve gümüş kadehler, komünyon tabağı, baharatlık şişe ve kese setleri, cemaat tepsi, halılar, oturma birimleri, tabureler, ayın sıraları, giyinme odası mobilyaları, koro sıraları ve sandalyeleri, korkuluklar, ahşap ve pirinçten kürsüler, aydınlatma araçları, kapı menteşeleri, şamdan ve elişî süsleri, altar haçları, altar kumaşları, Şam işi ipek kumaşlar, vazolar, duvar kilimleri ve kumaşları, danteller, püsküllü saçaklar, keten bezler, şallar ve zekat keselerine ait yeni ve güzel tasarımlar yer almaktadır.”<sup>38</sup>

Haydarpaşa İngiliz Mezarlığı’nda işi olan bir diğer firma, kilise mobilyacı ve heykeltıraş olarak tanınan *G. Maile and Son*’dur. “London 365-367 Euston Road” adresinde 1930-40 seneleri arasında en aktif dönemini yaşamıştır.<sup>39</sup> Firmanın adını aldığı George Maile, 1850’lerde taş ustası, mermer ustası ve heykeltıraş olarak ‘London 5 Keppel Row New Road’ adresinde hizmet vermiştir.<sup>40</sup> 1920’lerde yayınlamış olduğu *Güzel Kilise Mezarlığı Anıtları (Beautiful Churchyard Memorials)* adlı katalogda firmanın 1785 yılında kurulduğu belirtilmektedir. (Şek. 1) Bahsedilen katalogda üç basamaklı kaide üzerinde latin haçı<sup>41</sup>, doğal kaya görünümlü kaide üzerinde Kelt haçı, bir adet de doğal kaya görünümlü kaide üzerinde bir çeşit Kelt haçı olan St. Columb haçı tanıtılmıştır. Tanıtılan mezar taşları Viktoryen mezarlık dokusu içerisinde resmedilmiştir. Arka planlarında ise birer gotik kilise yer almaktadır. *G. Maile and Son* firması 1913’te vefat eden tıp doktoru John Patterson, 1886’da vefat eden eşi Mary Jane Patterson ve 1879’da vefat eden kızları Mary Esma Patterson için Haydarpaşa İngiliz Mezarlığı’nda üç kademeli bir kaide üzerine yerleştirilmiş latin haçı formunda bir mezar taşı hazırlamıştır. John D. Patterson, Osmanlı’nın dünyadaki tek krom ihracatçısı olduğu XIX. yüzyıl ortalarında Dağardı ve Fethiye’de krom madenleri işletmiştir.<sup>42</sup>

Aberdeen ve Londra merkezli *Alex MacDonald & Co.* isimli firma ise 1884’te Büyükkada’da (Prinkipo) vefat eden Glasgow’lu James Watson Cathedral ve 1887’de Bebek’te vefat eden eşi Jane Cathedral için obelisk şeklinde bir mezar taşı hazırlamıştır. Firma 1890’lardan itibaren “121 Constitution Street Aberdeen” adresindeki atölyesinde taş yontma işinde,<sup>43</sup> Londra’da ise 1890-1900 arasında “373 Euston Road” adresinde *Alex*

38 Mappingsculpture, 2011d.

39 Mappingsculpture, 2011g.

40 Mappingsculpture, 2011f.

41 Üç basamaklı kaide üzerinde latin haçına “kalvari haçı” (*calvary cross*) denmektedir ve Hz. İsa’nın çarmıha gerilmesini temsil etmektedir. Üç basamak aynı zamanda kutsal üçlemeyi sembolize etmektedir. (Billiongraves, 2019.)

42 Tekeli, 1991, 125-141.

43 Mappingsculpture, 2011a.

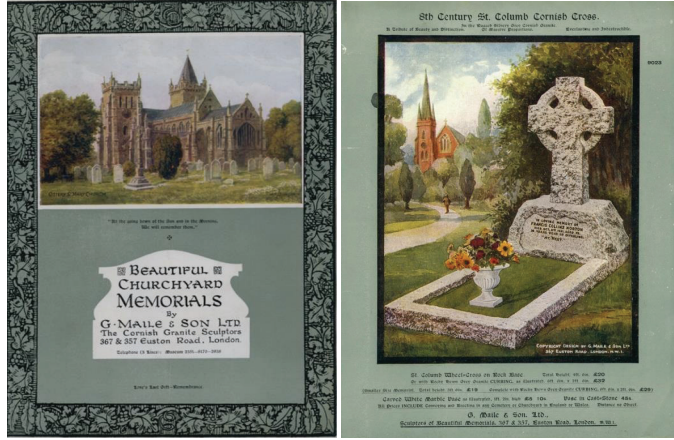
Macdonald and Co. Lim. ismiyle anıt heykeltıraşlığı işinde hizmet vermiştir.<sup>44</sup>

Arthur Taylor isimli bir diğer firma, "Jute Street Aberdeen" adresinde 1890-1940 arasında taş yontucu olarak çok sayıda heykel hazırlamıştır.<sup>45</sup> Arthur Taylor'un granit atölyesinin baş ustası James Philip, Liverpool'daki *Titanic Anıtı*'nı, *Inverurie Savaş Anıtı*'nı

ve Edward VII'nin Aberdeen'deki heykelini bu atölyede üretmiştir. 1897'de *Taylor*s atölyesi ülkede ilk defa bu şekilde kullanılan iki adet mekanik pnömatik çekiç kullanmaya başlamış, 1900'de bunları Aberdeen Mekanik Cemiyeti'ne sunmuştur.<sup>46</sup> Arthur Taylor, Haydarpaşa İngiliz Mezarlığı'nda Niven ailesi için üstünde üzeri kumaşla örtülü kırık bir sütun yer alan lahit formunda bir mezar taşı hazırlamıştır. Lahit, kademeli bir kaide üzerinde tapınak formunda tasarlanmıştır. Lahitin dört yüzünde bitkisel bezemeler yer almaktadır. Bahsedilen mezarda Alexander Niven'in 1900'de ölen eşi Marie Louise Zoller, 1892'de ölen oğlu David Douglas Niven, 1885'te ölen diğer eşi Frances Harvey ve 1877'de ölen kızı ve aynı zamanda Britanya'nın o dönemki Ankara Konsolos Yardımcısı Cavin Cathedral'in eşi olan Elizabeth Ann yatmaktadır.

Colchester Castleworks merkezli *Watts* firması 1880'de ölen Kaptan (Captain/Commodore) Manthorp Bey için Haydarpaşa İngiliz Mezarlığı'nda üzerinde yatay bir Kelt haçı yer alan tabut formunda bir mezar taşı hazırlamıştır. Manthorp Bey 1878'de Osmanlı donanmasında komutan olarak görev almıştır.<sup>47</sup> *Watts* firması günümüzde halen L. J. Watts ismiyle anıtsal taş ustalığı alanında hizmet vermektedir.<sup>48</sup>

Son olarak 'Greenwich London' merkezli *Gleaves* firması, İstanbul'da yaklaşık 50 yıl boyunca tüccar ve bankacı olarak çalışan ve 1874'te Kandilli'de ölen Essex'li Charles Simpson Hanson (John Hanson'un oğlu) için altı kaideli obelisk formunda bir



Şek. 1. G. Maile and Son Ltd. mezarlık anıtları katalogu "Beautiful Churchyard Memorials" (Graveyarddetective, 2012).

44 Mappingsculpture, 2011b.

45 Mappingsculpture, 2011c.

46 Aberdeen, 2010.

47 The Evening Post (New Zealand), 6 Temmuz 1878; Lewiston Saturday Journal, 7 Mayıs 1878.

48 Watts, 2019.

mezar taşı hazırlamıştır. Bu obelisk, mezarlıktaki en yüksek obelisk ve mezar taşıdır. (Fot. 12, 13)

Ayrıca bahsedilen mezar taşlarının arasında yerli ustaların işlerine de rastlanmaktadır. *Antonios Zirimis, L. Lypitis, Poirson, F. Caruana-Spagnola* ve *Marco Pounghi* şeklinde imza atan bu ustalar eserlerini Britanyalı heykeltıraşlarla aynı dönemde üretmişlerdir.

*Antonios Zirimis*, Tophane'deki topçu birliğinde albay olan ve 1884'te ölen Thomas James Stevenson için dört köşesinde akroterler ve üzerinde çelenkler bulunan lahit formunda dik bir mezar taşı hazırlamıştır. Aynı sene ölen Frederick Heald için ise üzerinde çelenkler yer alan ve bir örtüyle örtülmüş obelisk ve kaideden oluşan bir mezar taşı tasarlamıştır. Aynı mezarda Frederick Heald'in 1915'te vefat eden oğlu Reginald Francis de yatmaktadır. *Zirimis*, Arthur Herbert Cumberbatch'in 1888'de ölen eşi Olga Anna Theresa için bir de haç formunda dik bir mezar taşı üretmiştir. Arthur Herbert Cumberbatch, Charles Simpson Hanson'ın damadı ve başkonsolosluk sekreteri<sup>49</sup> Robert William Cumberbatch'in oğludur.<sup>50</sup> Mezar taşlarının üzerinde *Zirimis*'in atölye adresi *Koule* ya da *La Tour de Galata* (Galata Kulesi) olarak belirtilmiştir. (Fot. 14)

*L. Lypitis*, İstanbul'un tanınmış diplomatlarından 1906'da



Fot. 12: Charles Simpson Hanson mezar taşı



Fot. 13: Hanson mezar taşı kaidesinde *Gleaves* firmasının fangası

49 Levantineheritage, 2011.

50 Cumberbatch, 2011.



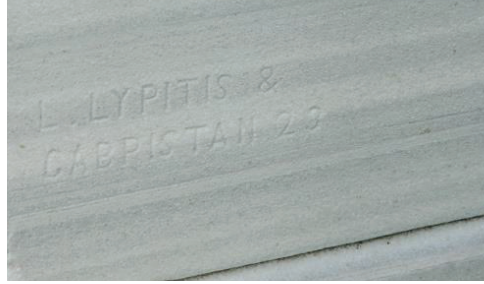
**Fot. 14:** Olga Anna Theresa mezar taşı kaidesinde *Ant. Zirimi La Tour de Galata* damgası

ölen Sir Alfred Sandison için gotik ve antik Yunan öğeleri barındıran tapınak girişi formunda eklektik bir mezar taşı hazırlamıştır. (Fot. 15) İskoç bir babanın oğlu olan Sandison, Osmanlı topraklarında doğmuş ve genellikle Türkler arasında yaşayarak İngilizce'nin yanı sıra Türkçe de konuşmuştur. Britanya Konsolosluk Servisi'ne 1859'da girmiş, 1860'da Büyükelçilik tercümanı olmuş, 1894'te emekli olmuştur.<sup>51</sup> Taşın üzerinde, *Lypitis*'in atölyesinin "Cabpistan 23"te olduğu yazılıdır. (Fot. 16)



◀ **Fot. 15:** Alfred Sandison mezar taşı

▼ **Fot. 16:** Sandison mezar taşında *L. Lypitis & Cabpistan 23* damgası



"Rue Pancaldi 9" adresinde atölyesi bulunan *Poirson*, 1863'te ölen Mary Edwards için altı kaideli dik levha formunda bir mezar taşı hazırlamıştır. (Fot. 17) 1870'te ölen Middlesex doğumlu Marcia Matilda Laughton için ise kaya üzerinde ahşap kütük görünümlü haç formunda bir mezar taşı hazırlayan *Poirson* (Fot. 18) son olarak 1871'de ölen Caroline Charnaud için üzerinde kırma bir çatı bulunan sivri kemerli

51 The Evening Post (New Zealand), 2 Mart 1907; Pears, 1906, 138-139.

gotik pencere formunda dik bir mezar taşı hazırlamıştır. (Fot. 19) Caroline Charnaud, J. H. Charnaud'un karısıdır. Charnaud ailesi, Levant Kumpanyası'nın 1825'de tasfiye edilmesinin ardından La Fontaine, Whittall ve Giraud aileleri ile birlikte İzmir ticaretine hakim olmuştur. 1860'larda İzmir dış ticaretinin yarısından fazlası bu ve benzeri İngiliz ailelerin elindedir.<sup>52</sup>



Fot. 17: Mary Edwards mezar taşı



Fot. 18: Marcia Matilda Laughton mezar taşı



Fot. 19: Caroline Charnaud mezar taşı

*F. Caruana and Spagnola*, 1872'de ölen Jane Walsh ve kardeşi 1877'de ölen Georgina Walsh için üzerinde yatay bir latin haçı yer alan lahit şeklinde bir mezar taşı hazırlamıştır. (Fot. 20, 21) Jane ve Georgina Walsh, Binbaşı (Major) Thomas Walsh'ın kızlarıdır.<sup>53</sup>

52 Tekeli, 1991, 125-141.

53 Taşlarının üzerinde şöyle yazmaktadır: "For more than 23 years Miss Walsh, aided by her sister, conducted with sound discretion, unwearied zeal and distinguished success an institution opened under the protection of Sir Stafford Canning, British Ambassador at the time, and subsequently established by the magnificence of HIM Sultan Abdul Medjid. The great object for which she sacrificed her ease and native home was to offer means of liberal education to young girls without distinction to race, creed or rank. Her recompense in dying was the firm belief that the blessing of God which has so far aided the noble work would continue to rest on its progress and ensure its invaluable results." (*Bayan Walsh, 23 seneyi aşkın bir süre boyunca kardeşinin yardımıyla sağlam bir sağduyu, yorulmak bilmez bir azim ve belirgin bir başarıyla bir enstitü yürütmüştür. Bu enstitü dönemin Britanya Büyükelçisi Sir Stratford Canning'in korumasında ve Sultan Abdülmecit'in azametinde açılmıştır. Uğruna refahını ve memleketindeki evini feda eden Walsh'un amacı genç kızlara ırk, inanç ve sınıf farkı olmaksızın liberal eğitim vermek olmuştur. Ölürlen acısını unutturana tek şey Tanrı'nın başından beri bu yüce işte yanlarında olduğuna ve enstitü işlerinin devam ederek paha biçilmez sonuçlar vermeye devam edeceğine dair duyduğu sağlam inancı olmuştur.*)





◀ Fot. 20: Jane ve Georgina Walsh'un mezar taşı



▶ Fot. 21:  
Walsh mezar taşında  
*F. Caruana & Spagnola* damgası

*F. Caruana and Spagnola*, Charles Vinicombe'un 1878'de ölen eşi Agnes Fortune için altı kaideli üzerinde IHS yazan latin haçı formunda dik bir mezar taşı hazırlamıştır. Albay (Colonel) Vinicombe Paşa olarak bilinen Charles Vinicombe Osmanlı topçular birliğinde görev almıştır.<sup>54</sup> Aynı ikili 1881'de ölen Edith Helene Edwards için ise kaideli dik bir mezar taşı hazırlamıştır. Kaidenin üzerindeki kısım yok olmuştur. Son olarak *F. Caruana*, Benjamin Whitehouse'un 1880'de ölen eşi Isabella Whitehouse için kademeli bir kaideye sahip dik taş levha formunda bir mezar taşı hazırlamıştır. Üzerinde bir defne tacı yer alan taşın üstü yarım daire kemer formundadır (Fot. 22).

*Marco Pounghi* adlı bir başka taş ustası, 1924'te ölen Elizabeth Louisa Wills için kırma çatılı bir kaide üzerine oturan haç formunda bir mezar taşı hazırlamıştır. Damgasında yer alan *Sichane Carakol* ibaresinden sanatçının atölyesinin Şişhane'de olduğu anlaşılmaktadır.

Mezarlıkta bir adet de İtalyan sanatçının yapıtı yer almaktadır. *Carraralı Girolamo Fiaschi*, 1878'te vefat eden Julius M. van Millingen'in mezar taşını hazırlamıştır. (Fot. 23) Mezar Neo-Rönesans üslubunda bir sütun ve altında bulunan kademeli kaideden oluşmaktadır. Millingen, Sultan II. Mahmut, Abdülmecit, Abdülaziz, V. Murat ve II. Abdülhamit dönemlerinde saray hekimi olarak görev almıştır.<sup>55</sup>

54 The London Gazette, 14 Ekim 1887.

55 Millingen ayrıca ünlü Britanyalı şair Lord Byron'ın son hastalık döneminde de kendisiyle ilgilenmiştir. (Pears, 1906, 94.)



Fot. 22: Isabella Whitehouse'un mezar taşı

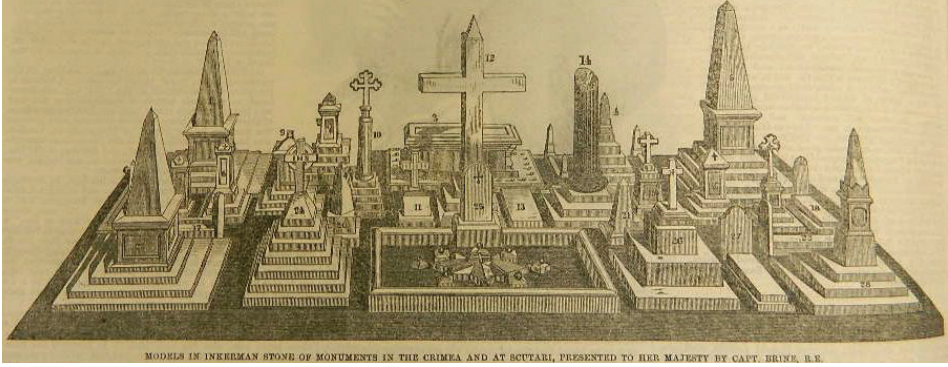


Fot. 23: Julius M. Van Millingen'in mezar taşı

Haydarpaşa İngiliz Mezarlığı'nın kurulduğu ilk yıllarda Kırım Savaşı'nda ölen bazı Britanyalı askerleri anmak için mezarlığın kuzey bölümüne, sözü edilen mezar taşlarının boyutlarında ve benzer formlarda üç adet anıt dikilmiştir. Bu anıtlar ile ilgili 6 Kasım 1858 tarihli *London Illustrated News* gazetesinde çıkan "British Crimean Monuments" başlıklı habere göre, Kraliyet Mühendisi Kaptan Brine, İnkerman'da (Kırım) bir kısmı Haydarpaşa İngiliz Mezarlığı'na bir kısmı Kırım'da dikilecek bazı anıtların taş modellerini hazırlamıştır. (Şek. 2) Kraliçe Viktorya'ya da sunulan bu modellerin toplu çiziminde 10, 14 ve 27 numaralı<sup>56</sup> olanlar, mezarlıkta yer alanlardır. İlki,

56 10. (Scutari): Lieut. William Meredyth Somerville, Died at Scutari, 3rd Sept, 1855, aged 20. His illness was contracted in the trenches before Sebastopol. 14. (Scutari): (Front, top) Major Lv. Lettgaw, Capt. A. Hacke, Dr. F. Keitel, Lieut P. Gobel, Ensign F. Ztschka, Sergeant E. Flemming, Jager Gaensler, C. Gesterding, A. Ludwig, G. Spielker, G. Koch, A. Hesse, F. Eggert, W. Freese, C. Engel, G. Feyrohr, H. Köhler, C. Stobbey, W. Knuth, H. Pohmoller, H. Meyer (Bottom) F. Koch, W. Mühlberg, H. Vaukath, L. Raetzer, H. Bartels, C. Rühlich, F. Warckenthin, F. Gollin, G. Heilmann, L. Burckhardt, W. Niemack, A. Grindler. Diet at Scutari 1855 (Rear) – Erected to the memory of the comrades of the 1st Jaeger Corps, British German Legion, who died since their disembarkation from England 27. (Scutari): (Front) William Frederick Viscount Chewton. (Back, a coronet) Sacred to the memory of William Frederick Viscount Chewton, eldest son of the Earl Waldegrave, Captain, Scots Fusilier Guards, who died at Scutari, the 8th of Oct, 1854, aged 38, of wounds received in action whilst gallantly leading on his men at the

basamaklı bir kaide üzerinde dik bir düğme haçı,<sup>57</sup> ikincisi basamaklı bir kaide üzerinde kırık bir sütun, üçüncüsü ise dik bir taş levha ile sonlanan basit bir lahittir. Bu anıtların, dönemin Viktoryen mezarlık kurgusu içinde şekillendiği ve mezarlığın güney bölümüne daha sonradan dikilecek olan sivil mezar taşlarına benzediği görülmektedir.



**Şek. 2:** 10, 14, 27 numaralı anıtlar Haydarpaşa İngiliz Mezarlığı (London Illustrated News, 6 Kasım 1858).

## Sonuç

Benzer Viktoryen mezarlıkları ile karşılaştırıldığında Haydarpaşa İngiliz Mezarlığı'nın, dönemi için çağdaş bir şekilde kurgulandığı anlaşılmaktadır. Mezarlıkta yer alan mezar taşları biçimsel açıdan çoğunlukla mimari bir kaide üzerinde dik olarak yükselen obelisk, sütun, kumaşla örtülü urne, haç, melek ve kırma ya da eğrisel çatılı levha formunda tiplerden oluşurken; yer yer yatay uzanan lahit ya da tabut formunda tiplere de rastlanmaktadır. Osmanlı mezarlıklarının Viktoryen mezarlıklar üzerindeki etkisi belirtilmekle beraber, bir Viktoryen mezarlık olan Haydarpaşa İngiliz Mezarlığı'nın -özellikle XIX. yüzyıl gibi Osmanlı mimarisinin Avrupa mimarisine öykündüğü bir dönemde- Osmanlı'da *anıt* kavramına, geç dönem Osmanlı mezarlıkları ve mezar taşı tasarımına yenilikçi etkileri olduğu açıktır. Bu etkiler ilk olarak mezarlıktaki yerli ustaların işlerinde ve kullandıkları damgalarda kendisini göstermektedir. Bunun yanı sıra aynı dönemde kurulan Osmanlı mezarlıklarında Viktoryen mezar taşlarını andıran ve Osmanlı mezar taşı geleneğinin dışına çıkan mezar taşları tasarlanmaya başlamıştır. Bunların ilk

---

memorable Battle of the Alma, 20th Sept 1854, this tablet is erected by his sorrowing widow. London Illustrated News, 6 Kasım 1858.

57 *Botonee cross* olarak adlandırılan “düğme haçı”nın kolları ucundaki üç düğme kutsal üçlemeyi sembolize etmektedir. (Billiongraves, 2019.)

ve başlıca örneklerinden biri Kılıç Ali Paşa Camii haziresinde yer alan Kaptan-ı Derya Ateş Mehmed Salih Paşa'nın 1866 senesine ait yelken formundaki mermer lahitidir. Ateş Mehmed Salih Paşa, Kırım Savaşı sırasında Osmanlı donanmasının en büyük kalyonu olan Mahmudiye'nin de süvari kaptanı olarak görev yapmış ve daha sonra İngiltere'ye gönderilmiştir. Kırılmış kalyon direği ve parçalanmış yelken tasvirli mezar taşı, Osmanlı mezar taşı geleneğinde figüratif heykelciliğin başlangıcı olarak kabul edilmektedir ve bu tasarımın doğrudan Fransa'dan ihraç edildiği de ileri sürülmektedir.<sup>58</sup> Figüratif heykelciliğin Osmanlı mezarlarında XIX. yüzyılın son çeyreğinde yaygınlaşmaya başladığı düşünüldüğünde, Haydarpaşa İngiliz Mezarlığı ve barındırdığı Viktoryen anıt ve mezar taşlarının Salih Paşa mezarı ve benzeri örnekler için bir ilham kaynağı teşkil etmiş olabileceği söylenebilir.

---

58 Eldem, 2005, 218.

## KAYNAKÇA

- Aberdeen. (2010). [http://www.aberdeencity.gov.uk/web/files/LocalHistory/sculpture\\_trail\\_leaflet.pdf](http://www.aberdeencity.gov.uk/web/files/LocalHistory/sculpture_trail_leaflet.pdf), Erişim tarihi: 04.07.2013.
- Billiongraves. (2019). *Understanding Cemetery Crosses*: <https://blog.billiongraves.com/understanding-cemetery-crosses/>. Erişim tarihi: 01.12.2019.
- Clark, K. (1983). *The Gothic Revival: An Essay in the Histor of Taste*. Londra: John Murray.
- Claudon, F. (1994). *Romantizm Sanat Ansiklopedisi*. İstanbul: Remzi Kitabevi.
- Coward, B. ve Gaunt, P. (2017). *The Stuart Age England, 1603-1714*. Londra: Routledge.
- Craggs. (2019). *Craggs.info*: [www.craggs.info](http://www.craggs.info). Erişim tarihi: 01.12.2019.
- Cumberbatch. (2011). *Cumberbatch, anyone, anywhere, anytime*: [www.cumberbatch.org](http://www.cumberbatch.org), Erişim tarihi: 01.12.2019.
- Curl, J. S. (1975). The Architecture and Planning of the Nineteenth-Century Cemetery. *Garden History* (3), 13-41.
- Curl, J. S. (1983). John Claudius Loudon and The Garden Cemetery Movement, *Garden History* 11, 133-156.
- Durudoğan, S. (1993). Tepebaşı Bahçesi, *Dünden Bugüne İstanbul Ansiklopedisi* (C. 7, 249-250), İstanbul: Kültür Bakanlığı ve Tarih Vakfı Ortak Yayını.
- Eldem, E. (2005). İstanbul'da Ölüm, Osmanlı-İslam Kültüründe Ölüm ve *Ritüelleri*. İstanbul: Osmanlı Bankası Arşiv ve Araştırma Merkezi.
- Elmes, J.(1852). *Sir Christopher Wren and his time*. Londra.
- Germann, Georg (1972). *Gothic Revial in Europe and Britain: Sources, Influences and Ideas*. Londra: Lund Humphries.
- Graveyarddetective. (2012). *Art of Maile and Son*: <http://graveyarddetective.blogspot.com/2012/01/art-of-maile-and-son.html>. Erişim tarihi: 01.12.2019.
- Haskan, M. M. (2001). *Yüzyıllar Boyunca Üsküdar* (C. 2). İstanbul: Üsküdar Belediyesi.
- Kensal. (2016). *Kensal Green Cemetery History*: <https://www.kensalgreencemetery.com/history2/>. Erişim Tarihi: 01.12.2019.

- Levantineheritage. (2011). *Ancestors of Charles Anthnoy Wratlaw*: <http://www.levantineheritage.com/pdf/CAWratlaw.pdf>. Erişim: 01.12.2019.
- Lewiston Saturday Journal, 7 Mayıs 1878.
- London Illustrated News, 6 Kasım 1858.
- Loudon, J. C. (1843). *On the laying out, planting and the managing of cemeteries and on the improvement of Churchyards*. Londra.
- Mappingsculpture. (2011a). *Alex. Macdonald & Co (A'deen)*: [http://sculpture.gla.ac.uk/view/organization.php?id=msib6\\_1248867512](http://sculpture.gla.ac.uk/view/organization.php?id=msib6_1248867512). Erişim tarihi: 01.12.2019.
- Mappingsculpture. (2011b). *Alex Macdonald and Co. Lim.*: [http://sculpture.gla.ac.uk/view/organization.php?id=msib1\\_1271959221](http://sculpture.gla.ac.uk/view/organization.php?id=msib1_1271959221). Erişim tarihi: 01.12.2019.
- Mappingsculpture. (2011c). *Arthur Taylor*: [http://sculpture.gla.ac.uk/view/organization.php?id=msib6\\_1248972238](http://sculpture.gla.ac.uk/view/organization.php?id=msib6_1248972238). Erişim tarihi: 01.12.2019.
- Mappingsculpture. (2011d). *Buckley, Cox, Sons & Co.*: [http://sculpture.gla.ac.uk/view/organization.php?id=msib6\\_1216216574](http://sculpture.gla.ac.uk/view/organization.php?id=msib6_1216216574). Erişim tarihi: 01.12.2019.
- Mappingsculpture. (2011e). *Gaffin and Co.*: [http://sculpture.gla.ac.uk/view/organization.php?id=msib1\\_1271840803](http://sculpture.gla.ac.uk/view/organization.php?id=msib1_1271840803). Erişim tarihi: 01.12.2019.
- Mappingsculpture. (2011f). *George Maile*: [http://sculpture.gla.ac.uk/view/organization.php?id=msib1\\_1229812967](http://sculpture.gla.ac.uk/view/organization.php?id=msib1_1229812967). Erişim tarihi: 01.12.2019.
- Mappingsculpture. (2011g). *G. Maile and Son Ltd*: [http://sculpture.gla.ac.uk/view/organization.php?id=msib1\\_1239055318](http://sculpture.gla.ac.uk/view/organization.php?id=msib1_1239055318). Erişim tarihi: 01.12.2019.
- Mappingsculpture. (2011h). *R. Craggs & Son*: [http://sculpture.gla.ac.uk/view/organization.php?id=msib5\\_1236961112](http://sculpture.gla.ac.uk/view/organization.php?id=msib5_1236961112). Erişim tarihi: 01.12.2019.
- Mappingsculpture. (2011i). *Thomas Gaffin*: [http://sculpture.gla.ac.uk/view/organization.php?id=msib1\\_1227867331](http://sculpture.gla.ac.uk/view/organization.php?id=msib1_1227867331). Erişim tarihi: 01.12.2019.
- Moffett M., Fazio M. W. ve Wodehouse L. (2003)., *A World History of Architecture*. Londra: Laurence King Publishing.
- Neave, L. D. (1978). *Eski İstanbul'da Hayat*. İstanbul: Tercüman 1001 Temel Eser

- Pears, E. (1906). *Forty Years in Constantinople, The Recollections of Sir Edwin Pears, 1873-1915*, New York: D. Appleton.
- Rogers N. (1998). *Crowds, Culture, and Politics in Georgian Britain*. Oxford: Clarendon Press.
- Rutherford, S. (2008). *The Victorian Cemetery*. Oxford: Shire Publications.
- Sağ M. K. (2012). İrlandalı Seyyah Robert Walsh'un Geç Dönem Osmanlı Mimarlığına Dair Gözlemleri, *Sanat Tarihi Defterleri 15*. İstanbul: Ege Yayınları.
- Sağ, M. K. (2014). The Scutari Monument in Istanbul: The Introduction of Victorian Monumental Language to Ottoman Society, *Sculpture Journal (23/3)*, 279-292.
- Sağ, M. K. (2016). Haydarpaşa İngiliz Mezarlığı, *Geç Osmanlı Döneminde Sanat Mimarlık ve Kültür Karşılaşmaları*, ed. Gözde Çelik. İstanbul: Türkiye İş Bankası Kültür Yayınları, 93-118.
- Salut de constantinople kartpostalları, 683, 'Cimetiere anglais a Scutari'.
- Schiffer, R. (1999). *Oriental Panorama: British Travellers in 19th Century Turkey*. Amsterdam: Rodopi.
- Tekeli, İ. (1991). Ege Bölgesi'nde Yerleşme Sisteminin 19. Yüzyıldaki Dönüşümü. *Üç İzmir*. İstanbul: YKY, 125-141.
- The General Cemetery Company (1842), *Annual Report 9th June 1842*. Londra: C&E Layton.
- The Evening Post (New Zealand), 6 Temmuz 1878.
- The Evening Post (New Zealand), 2 Mart 1907.
- The London Gazette, 13 Haziran 1871.
- The London Gazette, 14 Ekim 1887.
- Tynetugs. (2010). *Tyne Tugs and Tug Builders*: [www.tynetugs.co.uk/charlesxii1869.html](http://www.tynetugs.co.uk/charlesxii1869.html). Erişim tarihi: 01.12.2019.
- Walsh, R. ve Allom, T. (1838). *Constantinople and the Scenery of the Seven Churches of Asia Minor*. Londra: The Caxton Press).
- Watts. (2019). *L. J. Watts Memorial Stone Masons*: [www.ljwatts.co.uk](http://www.ljwatts.co.uk). Erişim tarihi: 01.12.2019.
- Wyke, T. ve Cocks, H. (2004). *Public Sculpture of Great Britain*. Liverpool: Liverpool University Press.

Ege Üniversitesi, Edebiyat Fakültesi

**Sanat Tarihi Dergisi**

ISSN 1300-5707

Cilt: XXIX, Sayı: 1 Nisan 2020

*Ege University, Faculty of Letters*

***Journal of Art History***

e-ISSN 2636-8064

*Volume: XXIX, Issue: 1 April 2020*

İnternet Sayfası (Acık Erisim)

Internet Page (Open Access)

**DergiPark**  
AKADEMİK

<https://dergipark.org.tr/std>

*Sanat Tarihi Dergisi* hakemli, bilimsel bir dergidir; Nisan ve Ekim aylarında olmak üzere yılda iki kez yayınlanır.

*Journal of Art History* is a peer-reviewed, scholarly, periodical journal published biannually, in April and October.

Clarivate  
Analytics

**ESCI**  
Emerging Sources Citation Index

ULAKBİM  
TR DİZİN

**DOAJ**

Crossref

**EBSCO**

**ERIH PLUS**  
EUROPEAN REFERENCE INDEX FOR THE  
HUMANITIES AND SOCIAL SCIENCES

Academic  
Resource  
Index  
ResearchBID

**SÖBIAD**