

SELÇUKLU HALI MOTİFLERİNİN ÇAĞDAŞ TÜRK SERAMİK SANATINDA KULLANIMI

USAGE OF SELJUK CARPET MOTIFS IN CONTEMPORARY TURKISH CERAMIC ART

Sıdıka Sibel SEVİM* - Tuba MARMARA**

ÖZ: Anadolu toprakları yüzyıllar boyunca farklı medeniyetlere ev sahipliği etmiş, doğu ile batı arasında kurduğu köprü dolayısıyla kültürler arası etkileşimin yaşandığı bir bölge olarak varlığını korumuştur. Geçmişinden getirdiği bu birikimleri sanatın her alanına yansıtan Anadolu medeniyetleri, bugün Geleneksel Türk Sanatları olarak bilinen sanat dalının da temellerini oluşturmaktadır. Geleneksel Türk Sanatı tarihinin önde gelen dallarından biri olan halı sanatı, Orta Asya'dan günümüze kadar zengin renk, motif ve kompozisyon şemalarını barındıran örnekleriyle varlığını sürdürmüştür. Halı sanatı, var olmaya başladığı dönem itibarıyla en iyi örneklerini Selçuklular Döneminde vermiştir. Zengin bir miras olarak günümüze aktarılmış olan söz konusu motifler çağdaş halı desenlerinde kullanıldığı gibi, çağdaş seramik formlarında da kullanılmıştır. Disiplinler arası etkileşime birer örnek olabilecek söz konusu çalışmalar, çağdaş seramik sanatının evrensel yapısını, anlatım dilinin çeşitliliğini kanıtlar niteliktedir.

Bu makalede; halı motiflerinin çağdaş seramik sanatında kullanılan örnekleri araştırılacak; Selçuklu halı motifleriyle oluşturulan özgün kompozisyonların çağdaş seramik formlarıyla birlikte kullanılmış olan örneklerle de yer verilecektir.

Anahtar Kelimeler: Çağdaş seramik sanatı, halı motifleri, Selçuklu halı motifleri, seramik, halı sanatı.

ABSTRACT: Anatolian territories hosted a lot of civilizations for hundreds of years and saved its presence via the interaction between cultures that occurred by the bridge it made between East and West. Anatolian Civilizations reflected their savings brought from the past to the all branches of art also created the fundamentals of the branch of art today known as Traditional Turkish Art. The carpet art, one of the leading branches of the History of the Traditional Turkish Art, survived from the Middle East to our day with its examples including rich colors, motifs and composition schemas. The carpet art gave its best examples during the Seljuk Era. Those motifs, which are transferred to present as a rich heritage, are used in contemporary ceramic forms as well as they're used in contemporary carpet motifs. Those studies which can be named as an example for the interdisciplinary interaction, can prove the universal structure of the contemporary ceramic art and the variety of its expression language.

In this study; the examples of the carpet motifs which are used in contemporary ceramic art will be researched; the examples of the unique compositions created by the Seljuk carpet motifs which are with contemporary ceramic art will take place.

Keywords: Contemporary ceramic art, carpet motifs, Seljuk carpet motifs, ceramic, carpet art.

* Prof. Dr. - Anadolu Üniversitesi Güzel Sanatlar Fakültesi Seramik Bölümü / Eskişehir - sssevim@anadolu.edu.tr (ORCID ID: 0000-0001-7378-027X)

** Anadolu Üniversitesi Güzel Sanatlar Enstitüsü Seramik Bölümü Sanatta Yeterlik Öğrencisi / Eskişehir - tubamarmara@yahoo.com (ORCID ID: 0000-0001-9984-3531)



This article was checked by Turnitin.

Giriş

Sanat, en genel anlamıyla çağdaş ve geleneksel sanatlar olarak iki gruba ayrılmaktadır. Bir yöreye ait olma özelliğine sahip olan geleneksel sanatlar içerisinde o yörenin kültür, inanç, gelenek ve göreneklerini yansıtan motif ve desenlerinden oluşmaktadırlar. Bu motiflerle belli kurallar dahilinde oluşturulan kompozisyonlar; genellikle kullanım eşyalarında dekoratif unsurlar olarak yer almışlardır. Bu özellikleriyle geleneksel sanatlar, geçmişten geleceğe, geleneği taşıyan bir köprü niteliğini taşımaktadırlar. Ancak Çağdaş Sanat böyle bir misyon yüklenmemiştir ve günceli takip etmektedir.

Türklerin geleneksel sanatlarından biri olan halı sanatı Orta Asya'da şekillenmeye başlamış, Büyük Selçuklu Döneminde gelişmiş, verdiği seçkin örneklerle Geleneksel Türk Sanatı Tarihinde önemli bir yer edinmiştir. Toplumların inançları, yaşantıları, kültürleri doğrultusunda şekillenmiş olan söz konusu halı motifleri; kimi zaman dokuyanın duygularına tercüman olmuş, kimi zaman da anlatamadıklarını ifade edebilmesinde aracı olmuştur.

Halı sanatının gelişiminde öncü olarak bilinen ilk örnekler Anadolu Selçuklularının başkenti Konya'da bulunan Alaeddin Camii'nde ortaya çıkmıştır. "Üç tane bütün halı, beşi parça halinde olmak üzere, toplamda sekiz adet halı mevcuttur. Bu halılar, İstanbul Türk ve İslam Eserleri Müzesi'nde sergilenerek korunmaktadır" (Özgen, 2011: 123).

Geometrik temelli çeşitli motiflerden oluşan söz konusu halı motifleri nesiller boyu kendi gelişimini sürdürerek, halı sanatı adına eşsiz özellikte örneklerle ışık tuttuğu gibi çağdaş seramik sanatı içinde ilham kaynağı olmuştur. Sanatçılar tarafından; gerek çeşitli seramik dekor teknikleriyle seramik formlarının yüzeylerinde kullanılmış, gerekse üç boyutlu seramik formlara dönüştürülmüş olan halı motifleri, farklı disiplinlerde de kullanılabilceğini bizlere kanıtlamıştır.

Bu çalışma; çağdaş seramik sanatında halı motiflerinin kullanımını araştırırken, konuyu Selçuklu dönemine ait halı motifleriyle sınırlandırıp, bu motifler bağlamında oluşturulacak yüzeysel tasarımların araştırmacı tarafından çağdaş seramik formlarına uygulanmış özgün örneklerine de yer vermeyi amaçlamaktadır.

Araştırma yöntemi olarak literatür taraması yapılan makale konusunun, seramik sanatı alanında kullanımına rastlanmamıştır. Bununla birlikte, Selçuklu halı desenlerinden başka, farklı yörelere ait halı-kilim desenlerinin seramik sanatı alanında uygulandığı örnekler karşımıza çıkmaktadır. Bu yönüyle makalenin literatüre katkı sağlayan, özgün bir araştırma konusunu içerdiği düşünülmektedir.

Türk Halı Sanatı ve Selçuklu Halı Sanatının Kısa Tarihi

Halı sanatı Anadolu topraklarında kendini göstermiş, gelişimini sürdürmüş ve Dünyaya en iyi örneklerini bu coğrafyada sunmuştur. “Halıya karakterini veren düğüm tekniği, ilk kez Orta Asya’da Türklerin yaşadığı bölgelerde ortaya çıkmıştır. Bu göçebe şeklinde yaşayan halklar, daha kalın ve ısıtıcı bir zemin bulma düşüncesiyle düğüm tekniği geliştirmişlerdir. Bu düğüm tekniğine Gördes Düğümü denir” (Özgen, 2011: 122). Türk halı sanatının başlangıcına örnek olarak gösterilebilecek en eski halı olan Pazırık Halısı da Gördes Düğümü ile yapılmıştır.

“Halı sanatının ilk gelişmesinde üç devir, Konya Selçuklu devrine gelinceye kadar, M. Ö. 3. yüzyıl Asya Hunları’ndan kalan Pazırık halısı, Doğu Türkistan’da bulunan tek argaç üzerine basit düğüm tekniği ile yapılmış, 3. ve 6. yüzyıllardan kalma küçük parça halılar ve Abbasîlerden kalma Fustat’da bulunmuş geometrik örneklili halı parçaları olmuştur. Onuncu yüzyılda Buhara ve Türkistan’ın diğer büyük merkezlerinde eskiden olduğu gibi hah yapıldığı ve bunların diğer ülkelere ihraç edildiği bilinmektedir. On üçüncü yüzyıl Moğolların tahrikine kadar bu durum devam etmiştir. Bu devirden ve daha sonra Büyük Selçuklulardan kalan Gördes Türk düğümü ile yapılmış halılar bütün halı sanatının temelini oluşturan en eski halılar olarak karşımıza çıkmaktadır” (Aslanapa, 1989: 101).

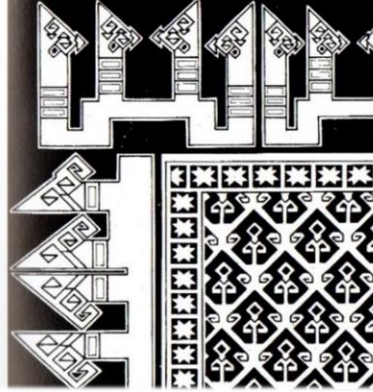
Selçuklu halılarının ilk örneklerine Anadolu Selçuklularının başkenti olan Konya’da Alaeddin Camii’nde rastlanmıştır. Toplamda sekiz parça oluşan bu halıların; üç tanesi bütün, beş tanesi de parçalar halinde olup, İstanbul Türk ve İslam Eserleri Müzesi’nde koruma altında tutulup sergilenmektedirler.



Görsel 1: 13. yy. Konya Selçuklu Halısı (Aslanapa, 2005: 17).

Sekiz parça olarak günümüze kadar gelebilmiş halılardan biri olan “Bütün haldeki en büyük Konya halısı (2.85x5.50) klasik Selçuklu halılarının en abidevi eseri olup, açık kırmızı zemin üzerine koyu kırmızı olarak ok başını andıran, kuvvetle üsluplanmış kartal motiflerinin kaydırılmış

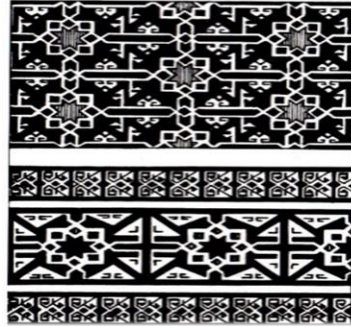
eksenler üzerinde sıralanmasını gösterir” (Aslanapa, 2005: 28). Kahverengi konturlara sahip motifin uç kısımları kancalı bir yapıya olmakla beraber, motiflerin iç dolgularında koyu mavi renkte baklava motifleri kullanılmıştır. Halıya görkemli bir görüntü veren geniş bordür; kufi harflerden oluşturulmuş, koyu mavi üzerine açık mavi olarak beyaz konturlarla işlenmiştir. Dik üçgen formundaki kufi harfler sarı ve kırmızı şeritlerle canlandırılmıştır. İç ve dış bordürlerde sekizgen yıldız dolgulu küçük kareler sıralanmıştır. Bu dolgu motifleri; dışta mavi kare içine kırmızı, içte kırmızı kare içine mavi olarak işlenmiştir (Aslanapa, 2005: 29).



Görşel 2: 13. yy. Konya Selçuklu Halısı (Aslanapa, 2005: 34).

Görşel 3: 13. yy. Konya Selçuklu Halısı çizimi (Aslanapa, 2005: 29).

Koyu mavi zeminli ikinci Konya halısı üzerinde “kırmızı yıldız açık mavi sekiz köşeli yıldızlar dört taraftan çift şeritlerle birbirine birleştirilmiş, yıldızları bağlayan bu şeritler, iki taraftan çift kancalarla zenginleştirilmiştir. Kufiden gelişen geniş bordürde vişne çürüğü zemin üzerine kırmızı renkte dört kenarından kufi kanatlar çıkan kaseler görülür” (Aslanapa, 2005: 29). Halıyı çevreleyen dar ve kahverengi zeminli bordürlerin üzerinde, sarı renkte işlenen kancalı ve çengel şeklindeki motifler çift olarak dizilmiştir.



Görşel 4: 13. yy. Konya Halısı (Aslanapa, 2005: 30).

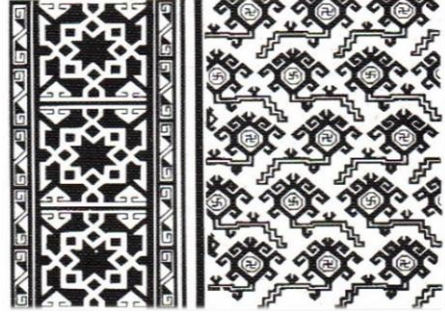
Görşel 5: 13. yy. Konya Halısı çizimi (Aslanapa, 2005: 30).

Üçüncü Konya halısı ise içlerinde en büyük ölçüye sahip olan halıdır. Saman sarısı zemin üzerinde sekizgen formunda oluşturulmuş motifler eksenleri kaydırılacak şekilde sıralanmıştır. Sekizgen motifler koçbaşı olarak adlandırılan kancalı motifin bir merkez etrafında çoğaltılması şeklinde oluşturulmuştur. “Halının büyüklüğüne göre dar kalan bordür kırmızı zemin üzerine ince beyaz kufiye benzer karşılıklı iki harfin kancalı bir düğümle birleşmesinden meydana gelmiş, tepesi yarım ayla taçlanmıştır. İç ve dış dar bordürler iki mavi şeritten ibarettir” (Aslanapa, 2005: 30).



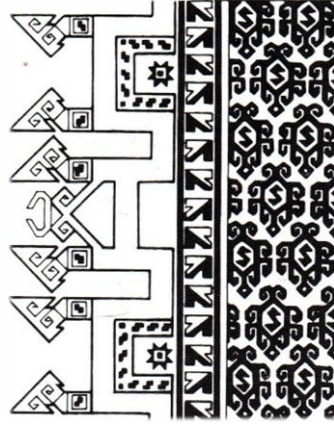
Görsel 6: 13. yy. Konya Halısı (Aslanapa, 2005: 37).
Görsel 7: 13. yy. Konya Halısı çizimi (Aslanapa, 2005: 31).

Diğer örneklerle göre daha küçük olan dördüncü Konya halısı bordürlerinin kapladığı alana göre daha dar zeminden oluşmaktadır. Zemin kırmızıya yakın koyu mor renkte olup, üzerinde stilize edilmiş geometrik yapıya sahip çiçek motifleri yer almaktadır. Stilize çiçek motifleri on beş sıra olacak şekilde diyagonal olarak sıralanıp, her bir sırada çiçeklerin sapları farklı yöne bakacak şekilde konumlanmıştır. Çiçeklerin ortasında ise altıgen içerisine gamalı haç motifi yerleştirilmiştir. Zemini çepeçevre saran mavi şeridin köşelerinde ise beyaz kancalı, beyaz dolgular bulunmaktadır. Halının tamamlayıcı unsuru olan bordürde kahverengi üzerine firuze renkli motiflerle iki farklı desen yer almaktadır. Söz konusu halının enine uzanan bordürü ikinci Konya halısındaki bordüre benzemektedir. “Uzun kenar bordüründe ise, içi içe iki yıldızın iki tarafı, yine ince kanatlarla diğeri iki tarafı kanatların ucundan içe dönük birer çengel ve tepelerinde birer küçük baklava motifi ile nihayetleniyor. Dar bordürlerde kırmızı üzerine beyaz köşeli ‘S’ ler sıralanmaktadır” (Aslanapa, 2005: 30).



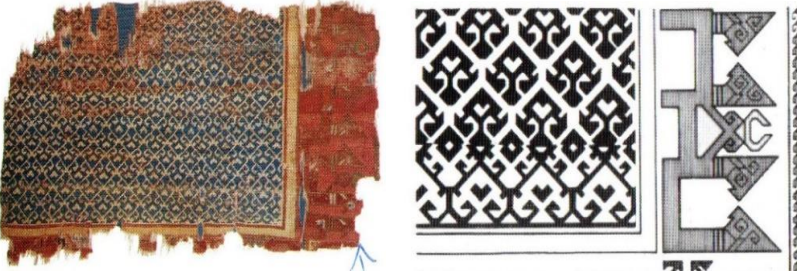
Görşel 8: 13. yy. Konya Halısı (Aslanapa, 2005: 39).
Görşel 9: 13. yy. Konya Halısı çizimi (Aslanapa, 2005: 31).

Büyük ebatlı halıdan küçük bir parça olarak kalan beşinci Konya halısında “koyu mavi zemin üzerine açık mavi olarak etrafı yukarıya kıvrık çengelli kancalarla çevrili, bir ucu ok biçiminde nihayetlenen ve ortası çakmak denen kırmızı köşeli S dolgulu altıgenler görülür” (Aslanapa, 2005: 31). Kufi bordür kırmızı üzerine beyaz motiflerle bezenmiş ve renkli yıldız dolgular zenginleştirilmiştir. Sarı zemin rengi kullanılan iç bordürde kaz ayağı motifi uygulanmış ve bu motif; bir tarafı mavi, bir tarafı kırmızı renk kullanılarak aşağı ve yukarı bakacak şekilde konumlandırılmıştır.



Görşel 10: 13. yy. Konya Halısı (Aslanapa, 2005: 37).
Görşel 11: 13. yy. Konya Halısı çizimi (Aslanapa, 2005: 32).

Sarı zeminli altıncı Konya halısı üzerinde koyu mavi renkli Eli Belinde olarak adlandırılan kancalı motifler yer almaktadır. “Alt kenarında zemin rengi birden değişerek koyu mavi olmuş, örnekler sarı rengi almıştır. Bu çizgi üzerinde yarım kalan motiflerin boşluğunu doldurmak için ortası sarı benekli koyu renkli birer baklava motifi yerleştirilmiştir” (Aslanapa, Türk Halı Sanatının Bin Yılı, 2005, s. 32). Halıyı çevreleyen açık kırmızı zemin üzerine koyu mavi kufi motiflerle bezenmiş bordür, sarı renkte bir şeritle zeminden ayrılmıştır. İki parça halinde kalan bu Konya halısı örneğinin bir eşi oldukça yıpranmış ve renkleri solmuş durumdadır.



Görsel 12: 13. yy. Konya Halısı (Aslanapa, 2005: 40).
Görsel 13: 13. yy. Konya Halısı çizimi (Aslanapa, 2005: 33).

Son olarak “Konya Kılıçarslan kümbetinden 10 Ağustos 1928’de müzeye gelen Konya halısının zemin ve bordüründen çok küçük bir parça kalmıştır, (0.77x0.17m)” (Aslanapa, 2005: 32). Zemin koyu mavi üzerine açık mavi baklava desenleriyle bezenidir. Baklava desenlerinin ortalarında ise kırmızı benekli, küçük sarı ve kahverengi baklava dolguları yer almaktadır. Ayrıca, bu baklava desenlerinin etrafı ‘çakmak’ olarak adlandırılan S dolgulu dar ve uzun baklavalarla çevrilidir. Söz konusu halının bordüründe, her ne kadar küçük bir miktarı elimizde olsa da, birtakım renk farklılıklarıyla beşinci Konya halısının bordürünün tekrarlandığı anlaşılmaktadır. Bu halıda diğer örneklerde olduğu gibi bitki ve çiçeklerden geliştirilmiş stilize geometrik motiflerin kullanıldığı gözlemlenmiştir.



Görsel 14: 13. yy. Konya Halısı (Aslanapa, 2005: 40).
Görsel 15: 13. yy. Konya Halısı çizimi (Aslanapa, 2005: 33).

Selçuklu Halı Motiflerinin Çağdaş Seramik Sanatı İle İlişkisi

Çağdaş seramik sanatı da diğer sanat disiplinleri gibi birtakım kavram ve konular çerçevesinde şekillenmekte ve seramik malzeme ile söz konusu kavram ve konuları dile getirmektir. Bu kavram ve konular; çamurun forma dönüşmesi ile ifade bulacağı gibi, çamurdan dönüşen formun seramik dekor yöntemleri ile ifade dilinin zenginleştirilmesi şeklinde de anlatılabilmektedir. Bu anlamda seramik sanatı; gerek plastik özelliğinden dolayı istenilen şekillendirme biçimlerine imkan vermesi, gerek farklı bünyesel yapısı ile teknolojiyi içinde barındırması, gerekse farklı oksit ve

pigmentlerle istenilen renklerde resimsel çalışmalara olanak tanınması açısından, belki de diğer sanat dalları arasında farklı bir yerde bulunmaktadır.

Sanat eserlerinin oluşumuna temel teşkil edebilecek konular kimi zaman disiplinler arası kurulan bir bağ ile de karşımıza çıkmaktadır. Belli bir sanat alanına mal olmuş motif ya da desenler; farklı bir sanat disiplininde temel kavram olarak işlenebilmekte ya da yardımcı bir konu olarak esere anlam bütünlüğü katabilmektedir.

Bu bağlamda değerlendirildiğinde, makalenin konusu olan halı motiflerinin çağdaş seramik formlarında kullanılması bir disiplinler arası çalışma niteliğini taşımaktadır. İpliklerin, düğümlerle meydana getirildiği halı desenleri, çamurla şekillendirilmiş seramik formlarda kendilerine yer bulmaktadır.

Halı sanatı geleneksel sanatlara ait bir sanat dalı olması itibarıyla, desen ve desenlerin kurgusu bakımından belli başlı kurallara sahiptir. Doğduğu ve gelişimde bulunduğu toprakların kültürel kodlarını, yaşamlarından ipuçlarını içinde barındıran geleneksel sanatlar, bu kültürel aktarım görevini değişime uğramaksızın yerine getirebilmek adına adeta kendini koruyucu bir kalkanla muhafaza etmektedir.

“Klasik olmuş gelenekli sanatlar, ait olduğu medeniyetin kültür miraslarıdır. Milletlerin manevi değerlerini ve tarihini sinesinde saklayarak daima canlı tutar. Bir yandan yeni sanat akımlarına kaynak teşkil ederken, diğer yandan da geçmişte kaydettiği başarılı veya başarısız örnekleri ile bu yeni akımlara ölçü veya mukayese unsuru olur, yapılacak yeni çalışmalara ilham kaynağı teşkil eder” (Birol, 2010: 27).

Bu açıdan bakıldığında, klasik bir sanat olan gelenekli sanatların geçmiş ile gelecek arasındaki hassas bağı koparmadan çağdaş sanat adına bir öncü unsur ya da ilham kaynağı olduğu düşünülmektedir.

“Milletlerin mensup oldukları kültürün, eserlerde biçim kazanması demek olan bu değerleri iyi tanımak, sanatın gelişerek devam etmesi için şarttır. Bunları ifade etmek için kullanılan kaideler, kalıplar, semboller, malzeme ve teknikler, yaşanan devrin şartlarına, sanat anlayışına ve zevkine göre değişebilir, değişmelidir de. Çünkü Herakleus’un dediği gibi: “Değişmeyen tek bir şey vardır, o da değişmektir.” Yeter ki, değişmemesi gerekenler ile değişebilecekler doğru seçilsin ve kalıcı olanlar devrin şartlarına göre tekâmülünü sürdürebilsin” (Birol, 2010: 27).

Bu bağlamda; klasiğin özünü bozmadan, yaşanan döneme uygun çağdaş örnekler sunmak, feyz alınan gelenekli sanatı hiçe saymak, değerini yitirmesine sebep olmak olarak değerlendirilmemelidir. Tersine birbirinin tekrarı, röprodüksiyon mantığında ilerleyen çalışmaların ötesine

gidebilmek, kendi yeteneklerinden, düşünce ve tasarım gücünden ilaveler yapıp içinde bulunduğumuz çağı da değerlendirerek geleneği geleceğe zengin içerikli örneklerle aktarabilmek yapılması gereken en doğru iş olacaktır.

Nesillere aktarılacak zengin örnekler ise örneğin; bir halı sanatçısının ilmeklerle şekillendirdiği motiflerin özüne ya da taşımış olduğu misyona zarar vermeden, bir seramik sanatçısının çamurunda ya da bir ressamın tuvalinde yer alacaktır. Böylelikle, disiplinler arası etkileşim sayesinde çok daha geniş bir yelpazede yerini bulacaktır.

Halı Motiflerini Çağdaş Seramik Sanatında Kullanarak Üretim Yapan Sanatçılardan Örnekler

Geleneksel halı motiflerini çağdaş seramik formlarına aktarmayı deneyerek ve bu konuda başarılı eserler üretmiş, yurtiçi ve yurtdışında olmak üzere birçok sanatçı ve çalışmaları mevcuttur. Seramik sanatçısı Marek Cecula hem endüstriyel hem de sanatsal eserleriyle verilebilecek ilk örnek isimlerdendir.

“Cecula yıllarca endüstri için başarılı tasarımlar yapan ve bu deneyimlerini sanatına aktaran bir sanatçıdır. Eserlerini porselenden yapıp şeffaf bir sırla sırlar. Formları özel bir işlevleri varmış gibi görünür. Zaman zaman, işlerinin üzerine Immunex gibi logolar yerleştirmiştir. Sanatçı izleyiciyi bu nesnelere hangi amaçlarla kullanılacağını hayal etmesi için provoke eder” (Aslan, 2011: 53).



Görsel 16-17: Marek Cecula, The Porcelain Carpet, (URL-1)

Marek Cecula'nın 576 parçadan oluşan seramik enstalasyon örneği olan 'The Porcelain Carpet' adlı eseri; günlük kullanım nesnelere olan ve ayrıca malzeme yapısı olarak birbirinden farklı iki nesneyi tek bir eserde toplamıştır. Klasik Hint halılarının desenleriyle kaplı eserde söz konusu halı deseninin fotoğrafı seramik çıkartma üzerine aktarılarak porselen tabaklar üzerine transfer edilmiştir (Barr, 2020). Ortaya çıkan eser, artık ne bir halı ne de bir kullanım objesi olan bir porselen tabaktır. Bir mekan yerleştirmesi olan çalışma, parçalı yapısı sayesinde mekan içerisinde farklı şekillerde konumlandırılabilir niteliktedir. Endüstriyel seri üretim ürünü olan

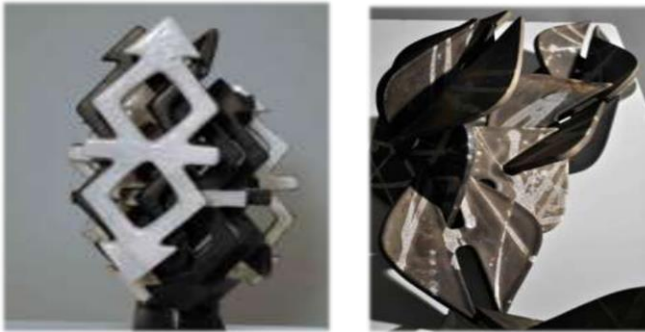
porselen tabağın, yine seri bir üretim ürünü olan dekal (çıkartma) ile dekoru yapılmıştır.



Görsel 18-19-20: Tepei Yamashita, Anatolian 2012 (URL-2)

Halı motiflerini çağdaş seramik eserlerine yansıtan bir diğer sanatçı da Japonya doğumlu Tepei Yamashita'dır. "Yamashita eserlerinde geleneksel ile modern arasında bağı yakalamış ve doğduğu ülke Japonya ile yaşadığı ülke Türkiye'nin geleneksel, özgün desenlerini yenilikçi formlar şeklinde yorumlamıştır. Sanatçı halen Türkiye'de İstanbul'daki evinde seramik çalışmalarına devam etmektedir" (Taylan, 2013: 164).

Yamashita (bk. Görsel 18-19-20) Anatolia adını verdiği çalışmasında, seramik karo yüzeylerinde Anadolu halı motiflerini kullanmıştır. Elle şekillendirilmiş seramik karolar üzerine Anadolu halı desenlerinden alınan kadrıklar aktarılmış ve aktarılan desen sgraffito tekniğiyle belirgin hale getirilmiştir. Pigmentlerle renklendirilen yüzeyde, oksit ile sür-sil tekniği uygulanarak eskitme görüntüsü elde edilmiştir.



Görsel 21-22: Ayla Canay, Bağlıyım-Bağlısın-Bağlı, (Canay ve Sevim, 2013: 69).

Ayla Canay ise Anadolu'da üretilen kilim motiflerinden biri olan Bukâğı motifini bir yüzey tasarımı olarak kullanmaktan ziyade, hiçbir değişime uğratmadan üç boyutlu seramik bir forma çevirmiştir. Bu formu kalıpla üretim yöntemini kullanarak çoğaltmış, ürettiği eserleri (bk. Görsel 21-22) raku pişirim tekniğiyle son haline getirmiştir. Canay, bağlılık kavramı dahilinde birimler halinde ürettiği tasarımını üç boyutlu heykel çalışması şeklinde sergilemiştir (Canay ve Sevim, 2013: 67).

Bu tasarımıyla Canay, Anadolu halı-kilim motiflerini 2. boyuttan 3. boyuta taşıyarak bir fark yaratmış, böylelikle tasarımın sınırlarının ne denli geniş olduğunu bizlere kanıtlamıştır. Başka bir deyişle, ister heykel, ister halı sanatı, ister seramik sanatı olsun, her birinin ortak bir paydada, kavram birliği içerisinde aslında ayrılmaz bir bütün olduğunu bir kez daha hatırlamamızı sağlamıştır.

Amerikalı heykel sanatçısı Nathan Craven çalışmalarında tuğla ve seramik malzemeyle elde ettiği birimleri bir araya getirerek mimari mekanlara bir alternatif olacak zemin ve duvar elemanları üretmiştir. Craven, "Footing" adını verdiği seramik çalışmasında yaygıya benzer seramik bir platform meydana getirmiştir. Söz konusu seramik uygulama, birbirinden farklı şekil ve boyuttaki seramik (tuğla) elamanların bir araya getirildiği interaktif bir enstalasyon ürünüdür. Karmaşık figürlerden oluşan birimler dikkat çekici renklerinin sayesinde izleyiciyi kendisine çekmeyi başardığı gibi, ayrıca bu içi boş birimleri daha yakından inceleyebilmek adına birimlerin üzerinde gezinebilme fırsatı da sunmaktadır (URL-3)

Alışlagelmiş seramik halı tasarımlarının ötesinde farklı bir alternatif olan Craven'in çalışması, seramik yüzey üzerine desen aktarımından farklı olarak, her biri bir motifi temsil eden birimlerin zemin üzerinde dizilmesiyle elde edilmiştir. Bütüne bakıldığında klasik halı desenini bizlere sunmasa da birbirinden bağımsız farklı renk ve şekilde üretilen parçalar bir araya geldiğinde ilgi çekici ve estetik bir algı yaratmıştır.



Görsel 22-23: Nathan Craven, Footing, seramik enstalasyon (URL-4)

Uşak halıları üzerine yaptığı araştırmaların ardından meydana getirdiği seramik çalışmalarına yüksek lisans tezinde yer veren Fatma Nur Taylan; söz konusu seramik formları oluştururken farklı seramik şekillendirme ve seramik dekor yöntemlerinden faydalanmıştır. Görsel-

24'te yer alan üç boyutlu seramik çalışmasında, Uşak halı desenlerinden aldığı desen kadrajını şekillendirdiği form yüzeyine aktarmış, aktardığı deseni mişima dekor tekniği kullanarak belirgin hale getirmiştir. Görsel-25'te ise yine Uşak halı desenlerinden alınan bir motif, seramik şekillendirme yöntemlerinden biri olan plaka tekniği kullanılarak üç boyutlu bir form haline getirilmiştir. Form yüzeyi ise serbest dekor yöntemiyle dekore edilmiş ve renkli sirla sırlanmıştır.

Taylan, söz konusu tasarımlarıyla Uşak halı desenlerinin farklı dekor ve seramik şekillendirme yöntemlerine kaynak teşkil edebileceğini, hatta yapılacak kişisel yorumlarla alternatiflerin çoğaltılabileceğini bizlere kanıtlamıştır.



Görsel 24: Levha yöntemi ile hazırlanmış seramik halı motifi ile mişima dekor tekniği uygulaması, 2012 (Taylan, 2013: 203).

Görsel 25: Fatma Nur Taylan, Lotto halı deseni örneği, 2012 (Taylan, 2013: 204).

Hiperrealistik seramik formlar çalışan Fatma Doğan, 2019 yılında yayımladığı yüksek lisans tezinde yer verdiği 'Ağıtlar II' adlı çalışmasında (bk. Görsel 26), kağıt katkılı çamur kullanmıştır. Serbest şekillendirme yöntemiyle meydana getirilen formda, Anadolu kilim motiflerinden esinlenilerek, sıraltı dekor tekniği ile seramik formunun yüzeyine dekor çalışması yapmıştır (Doğan, 2019: 66).

Kağıt katkılı çamur ile heybe formunu verebilmek adına plaka yöntemiyle kumaş dokusu elde edilmiş ve istenilen üç boyutlu form oluşturulmuştur. Şekillendirilen form üzerine Anadolu kilim motiflerinden seçilen örnekler, herhangi bir yoruma maruz bırakılmadan sıraltı dekor yöntemiyle yüzeye aktarılmıştır.



Görsel 26: Fatma Doğan, 'Ağıtlar II', 2017 (Doğan, 2019: 64).

Selçuklu Halı Desenlerinden Esinlenilerek Oluşturulmuş Tasarımlar

Makalenin bu bölümünde, çalışma kapsamında ele alınan Selçuklu halı desenlerinden esinlenilerek oluşturulmuş desen tasarımlarına yer verilmiş ve elde edilen desenlerin, şekillendirilecek seramik formlarının yüzeylerinde desen tasarımı olarak kullanılması amaçlanmıştır.

Desen tasarımları oluşturulurken, Selçuklu halılarından seçilen motifler kopyalanarak, bu motiflerin üzerinden farklı ölçülerde kadrarlar alınarak farklı yön ve açılarda parçalar elde edilmiştir. Söz konusu parçalar uygulanacakları yüzeyin formuna uygun olacak şekilde bir araya getirilip, kompozisyon kuralları gözetilerek tasarımlar elde edilmiştir. Tasarımlar Pc ortamında CorelDraw programı kullanılarak hazırlanmıştır.

Tasarım 1: 30 cm çapında seramik tabak için tasarlanan desen; Görsel 9'da yer alan Konya halısının bordür deseni ile, Görsel 13'te yer alan Konya halısının zemin motifinden elde edilmiştir. Görsel 9'da yer alan Konya halısının bordür deseni tek parça olarak kullanılırken, Görsel 13'te yer alan Konya halısının zemin motifinden farklı ölçü ve yönlerde kadrarlar alınarak motif parçalanmış, kompozisyon için elde edilmiş olan parçalar tekrar bir araya getirilmiştir. Desen tasarımının zemininde serbest olarak şekillendirilmiş siyah ve beyaz alanlar bırakılarak, renk ve desenlerin her iki fon yüzeyinde de elde edilecek algı farklılıkları bir arada sağlanmış olacaktır. Renklerde ise Konya halılarında mevcut olan kırmızı, mavi, sarı ve kahverengi kullanılmıştır.



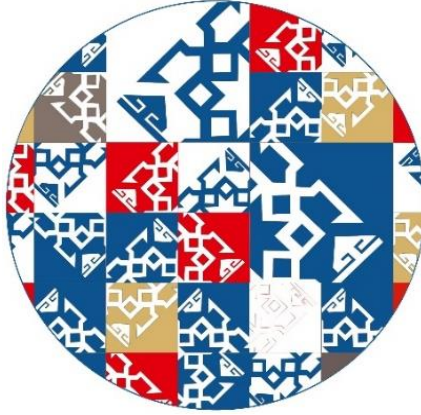
Görsel 27: Tasarım 1, Tuba Marmara.

Tasarım 2: Seramik karo yüzeyi için tasarlanan desen; Görsel 13'te yer alan Konya halısının zemin motifinden elde edilmiştir. Söz konusu Konya halısının zemin motifinden farklı ölçü ve yönlerde kadrarlar alınarak motif parçalanmış, kompozisyon için elde edilmiş olan parçalar tekrar bir araya getirilmiştir. Desen tasarımının sağ alt köşesinde motif, diğer kompozisyon elemanlarından çok daha büyük, tek parça ve siyah olarak kullanılmıştır. Açık kompozisyonun kullanıldığı tasarımın renklerde ise Konya halılarında mevcut olan kırmızı, mavi ve sarı renklerine yer verilmiştir.



Görsel 28: Tasarım 2, Tuba Marmara.

Tasarım 3: 24 cm seramik tabak yüzeyi için tasarlanan desen; Görsel 9'da yer alan Konya halısının bordür motifinden elde edilmiştir. Söz konusu Konya halısının bordür motifinden farklı ölçü ve yönlerde kadrajlar alınarak motif parçalanmış, kompozisyon için elde edilmiş olan parçalar tekrar bir araya getirilmiştir. Aynı kadraj, farklı ölçülerde kullanılmış; kimi alanda zemin, kimi alanda motif renklendirilmiştir. Hatta bazı alanlarda motif çizgisel olarak kullanılmıştır. . Açık kompozisyonun kullanıldığı tasarımın renklerde ise Konya halılarında mevcut olan kırmızı, mavi ve sarı renklerine yer verilmiştir.



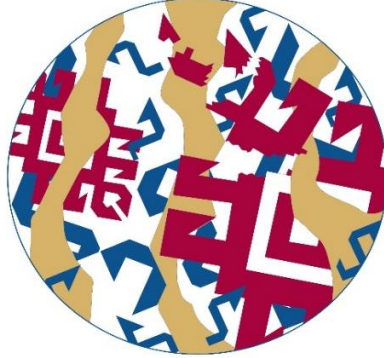
Görsel 29: Tasarım 3, Tuba Marmara.

Tasarım 4: Seramik karo yüzeyi için tasarlanan desen; Görsel 7'de yer alan Konya halısının bordür motifinden elde edilmiştir. Söz konusu Konya halısının bordür motifinden farklı yüksekliklerde enine kesitler alınmış, bu kesitlerin sırası değiştirilerek motif tamamen farklı bir yapıya dönüştürülmüştür. Motifin değişen yapısını güçlendirebilmek adına zemin üzerinde siyah alanlar oluşturulmuştur. Tasarımın renklerde ise Konya halılarında mevcut olan kırmızı ve mavi renkleri kullanılmıştır.



Görsel 30: Tasarım 4, Tuba Marmara.

Tasarım 5: 22 cm seramik tabak yüzeyi için tasarlanan desen; Görsel 15’de yer alan Konya halısının motiflerinden elde edilmiştir. Söz konusu Konya halısının motifleri farklı ölçü ve yönlerde kadrallar alınarak parçalanmış, kompozisyon için elde edilmiş olan parçalar tekrar bir araya getirilmiştir. Aynı kadrar, farklı ölçülerde kullanılmıştır. Açık kompozisyonun kullanıldığı tasarımın zemininde Konya halılarında mevcut olan sarı rengin kullanıldığı serbest şekillendirilmiş alanlara da yer verilmiştir.



Görsel 31: Tasarım 5, Tuba Marmara.

Selçuklu Halı Desenlerinden Esinlenilerek Oluşturulmuş Seramik Form Uygulamaları

Makalenin bu bölümünde; çalışma kapsamında ele alınan Selçuklu halı desenlerinden esinlenilerek oluşturulmuş desen tasarımlarının, seramik form yüzeylerine uygulanmış örneklerine yer verilecektir. Aşağıda yer alan bu örneklerde (seramik çalışmalarda); makale kapsamında tasarlanan desenler, seramik form yüzeylerine, seramik dekor yöntemlerinden biri olan sıraltı dekor tekniği kullanılarak uygulanmıştır. Ayrıca, her bir çalışma için malzeme ve yapım tekniğini içeren bilgi görselin ilişğinde belirtilmektedir.

Uygulama 1:



Görsel 31: Tuba Marmara, Uygulama 1, 30 cm çapında çini tabak üzerine sıraltı dekoru yapıp, şeffaf çini sırla sırlandıktan sonra 910 °C'de elektrikli fırında pişimi yapılmıştır.

Uygulama 2:



Görsel 32: Tuba Marmara, 20X20 cm seramik karo. Plaka yöntemiyle elle şekillendirilmiş karo, siyah renkli yüksek derece plastik çamur üzerine beyaz astar kullanılmasıyla elde edilmiştir. 1000 °C'de bisküvi pişiriminden sonra, sıraltı dekor tekniği yapılmıştır. Çalışmanın belli bir bölgesi yüksek derece şeffaf sırla sırlanıp, 1200 °C'de elektrikli fırında pişirilmiştir.

Uygulama 3:



Görsel 33: Tuba Marmara, 20X20 cm seramik karo. Plaka yöntemiyle elle şekillendirilmiş karo, siyah renkli yüksek derece plastik çamur üzerine beyaz astar kullanılmasıyla elde edilmiştir. 1000 °C'de bisküvi pişiriminden sonra, sıraltı dekoru uygulanmıştır. Çalışmanın tamamı yüksek derece şeffaf sırla sırlanıp, 1200 °C'de elektrikli fırında pişirilmiştir.

Uygulama 4:



Görsel 34: Tuba Marmara, 22 cm seramik tabak. Yüksek derece döküm çamuruyla alçı kalıpta şekillendirilen tabağa, 1000 °C'de bisküvi pişiriminden sonra, sıraltı dekor tekniği uygulanmıştır. Çalışma, yüksek derece şeffaf sırta sırlanıp, 1200 °C'de elektrikli fırında pişirilmiştir.

Sonuç

Bir yaratım ya da düşünceyi aktarım dili olarak sanat, işleyeceği kavram ve ya konuları seçerken çevresinde gelişen sosyal konulardan besleneceği gibi, farklı disiplinlerde üretilmiş çalışmalardan da kendisine referans alabilmektedir. Disiplinler arası etkileşim olarak tanımlanan bu durum, üretkenliğin artışına katkı sağladığı gibi, farklı düşünce ve zihinlerde şekillenen ve ortaya koyulan çalışmaların sağladığı görsel zenginliği de bizlere sunmaktadır.

Gelenek geçmişin köklerini gelecek nesillere taşıyan değerli bir hazinedir. Ona zarar vermek ya da dönüşüme uğratmaya çalışmak gelecek nesillere aktarılacak doğru bilgiler bırakmamak demektir. Bu bağlamda bir toplumun ana damarlarından birini oluşturan Geleneksel Sanatlar da değerli bir miras olarak korunmalı ve saygınlığını yitirmesine hiçbir zaman izin verilmemelidir. Geleneksel Sanatlar işte tam da bu sebeple kendisine bir koruyucu zırh geçirmiştir. Kurallar ve kaideler ile içerisinde disiplinli bir yapı barındırır ve bu yapıyı kimsenin bozmasına izin vermez.

Çağdaş sanat ise yapısı itibariyle daha geniş sınırlara sahiptir. Bu tutum, belki de geleceğe kültürel bir miras bırakma misyonunu yüklenmemiş olmasından ileri gelmektedir. Bu özgürlük algısıyla zaman zaman geleneksel yapıları da konu olarak işler ve kattığı yorumlarla ortaya estetik, haz duyugusunu alabileceğimiz nitelikli eserler çıkarır.

Burada önemli olan, referans alınan Geleneksel Sanat dalının yapısına zarar vermeden, onu bozmadan, anlamını ve önemini yitirmesine izin vermeden yorum katabilmek olmalıdır. Bu koşullar sağlandığında ortaya; geleneğin özünden kopmamış, çağdaş, yenilikçi ve birbirinin tekrarı olmayan eserler çıkması kaçınılmazdır.

KAYNAKÇA

Yazılı Kaynaklar

- Aslan, P. Ş. (2011). Çağdaş seramik sanatında gündelik nesnelere. 5. *Uluslararası Eskişehir Pişmiş Toprak Sempozyumu Bildiri Kitabı*. Eskişehir: Eskişehir Büyükşehir Belediyesi.
- Aslanapa, O. (1989). *Türk sanatı*. İstanbul: Remzi Kitabevi.
- Aslanapa, O. (2005). *Türk halı sanatının bin yılı*. İstanbul: İnkılap Kitabevi.
- Biol, İ. A. (2010). *Türk tezmini sanatlarında desen tasarımı çizim tekniği ve çeşitleri*. İstanbul: Kubbealtı.
- Canay, A. - Sevim, K. (2013). Anadolu'da üretilen kilim motiflerinden bukağı motifi ve bu motiftan çıkan seramik çalışmaları. *İdil Sanat ve Dil Dergisi*, S. 69.
- Doğan, F. (2019). *Hiperrealizmin seramik sanatına yansımaları*. Sakarya: Sakarya Üniversitesi Sosyal Bilimler Enstitüsü Seramik-Cam Anasanat Dalı Yüksek Lisans Tezi.
- Özgen, A. G. (2011). *Görsel tasarım öğeleri bağlamında Selçuklu halıları (T.İ.E.M'ndeki örnekler üzerine bir araştırma)*. İstanbul: Marmara Üniversitesi Güzel Sanatlar Enstitüsü Geleneksel Türk Sanatları Anasanat Dalı Yüksek Lisans Tezi.
- Taylan, F. N. (2013). *Uşak halı motiflerinin seramik yüzeylerde uygulanabilirliği ve kişisel uygulamalar*. Uşak: Uşak Üniversitesi Sosyal Bilimler Enstitüsü Seramik Anasanat Dalı Yüksek Lisans Tezi.

Elektronik Kaynaklar

- URL-1 (Barr, B.): <https://billbarr.wordpress.com/2010/03/08/marek-cecula-the-porcelain-carpet/> (Erişim: 13.04.2020)
- URL-2: <https://www.yumpik.net/media/1894239448418473794/BpJsL4Cg9dC> (Erişim: 13.04.2020)
- URL-3: *A multicolored carpet of ceramics. Art project Construct from Nathan Craven.* <https://bashny.net/t/en/369902#> (Erişim: 26.04.2020)
- URL-4: <https://www.designboom.com/art/footing-a-walk-on-ceramic-installation-by-nathan-craven/> (Erişim: 27.04.2020)