

ANADOLU SELÇUKLU DÖNEMİ SU KAPLARI VE SU KAPLARINDA KULLANILAN DEKOR TEKNİKLERİNİN İNCELENMESİ

Prof. Dr. Sıdıka Sibel SEVİM *
Arş. Gör. Kadriye GAYİN TAYMUR **

Öz: Dünya ve insanlık tarihinin varoluşundan beri büyük önem arz eden su, ilk uygarlıkların ortaya çıkmasının ve insanlığın yerleşik hayata geçişinin temelini oluşturmaktadır. Ayrıca uygarlıkların varlığının ve yok oluşunun temelini oluşturduğundan insanlar İlk Çağlardan beri suyu kaplarda saklama ve taşıma gereksinimi duymuşlardır. Çağlar boyunca uygarlıkların gelişimine katkı sağlayan ve insanlığın ilk buluşlarından biri olan, günlük ihtiyaçlarını karşılamak için birçok seramik kap üretilmiştir. Toprak, su ve ateş ile yapılan kaplardan biri de su kaplarıdır. İlk su kapları taşıma, saklama ve depolama ihtiyacından dolayı çömlekçi ürünlerinden üretilerek tarih boyunca biçim ve işlevlerle günlük hayatta yerini almıştır. Su kapları başlangıçta sade ve yalın bir şekilde üretilirken çeşitli dönemlerden geçerek gerek form gerek süsleme açısından gelişme göstermiştir. Anadolu’da kurulan Türk devletleri arasında çok ulusluluğun ve kültürlülüğün sentezi olarak en önemlisi sayılan Anadolu Selçuklularıdır. Anadolu Selçuklu döneminde su kapları sadece suyun saklanması ve taşınması için değil aynı zamanda farklı toplumların zengin kültürlerini yansıtan özgün kapların üretimi için de yapılmıştır. Ulusal bir kimlik kazanan Anadolu Selçuklu döneminin seramik sanatında kullanılan dekor tekniklerinin bir çoğu su kaplarında da kullanılmıştır. Bu makalede; Anadolu Selçuklu dönemine ilişkin su kaplarının araştırılıp incelenmesi sonucunda elde edilen veriler ile su kaplarının yapısı ve bu kaplarında uygulanan dekor teknikleri incelenmiştir.

Anahtar Kelimeler: Anadolu Selçuklu dönemi, Anadolu Selçuklu dönemi kazıları, seramik, su kapları, seramik dekor teknikleri.

WATERPOTS OF ANATOLIAN SELJUK PERIOD AND EXAMINATION OF THE DECOR TECHNIQUES USED IN WATERPOTS

Abstract: Water, which has been of great importance since the existence of the world and human history, forms the basis of the emergence of the first civilizations and the transition of humanity to settled life. In addition, since the basis of the existence and extinction of civilizations, people have had the need to store and carry water in pots since ancient times.

ORCID ID : 0000-0001-7378-027X* / 0000-0003-0846-3678**

Geliş Tarihi: 19 Mayıs 2020 / Kabul tarihi: 08 Eylül 2020

*Anadolu Üniversitesi Güzel Sanatlar Fakültesi, Seramik Bölümü.

**Anadolu Üniversitesi Güzel Sanatlar Fakültesi, Seramik Bölümü.

Contributing to the development of civilizations through the ages and being one of the first inventions of humanity; Many ceramic pots have been produced to meet their daily needs. One of the pots made with earth, water and fire is waterpots. The first waterpots were produced from potter products due to the need for transportation, storage and storage, and took their place in daily life with their forms and functions throughout history. While the waterpots were initially produced in a plain and simple manner, they developed in terms of form and decoration through various periods. Among the Turkish States established in Anatolia, the Anatolian Seljuks are considered the most important as the synthesis of multinationality and culture. During the Anatolian Seljuk period, waterpots were made not only for the storage and transportation of water, but also for the production of original pots reflecting the rich cultures of different societies. Many of the decoration techniques used in the ceramic art of the Anatolian Seljuk Period, which gained a national identity, were also used in waterpots. In this article; The data obtained as a result of the research and examination of the waterpots related to the Anatolian Seljuk Period and the structure of the waterpots and the decor techniques applied in these waterpots were examined.

Key Words: Anatolian Seljuk period, Anatolian Seljuk period excavations, ceramic, water pots, ceramic decor techniques.

Giriş

Tüm canlıların yaşam kaynağı olan su, günümüzde olduğu gibi tarih boyunca da en kıymetli ihtiyaç maddesi olmuştur. İnsanlığın var olmasıyla birlikte gereksinimlerine bağlı olarak medeniyetlerin ilk kurulduğu yerlerin su kenarları olması da dikkate değerdir.

Su, çağlar boyunca insanların yerleşim yeri olarak seçtikleri coğrafyanın karakteristik yapısını oluşturmuştur. Asya'da İndus ve Ganj, Afrika ve Mısır'da Nil, Kuzey Amerika'da Mississippi, Güney Amerika'da Amazon, Ortadoğu'da Fırat ve Dicle gibi pek çok büyük nehirler, uygarlık tohumlarının atıldığı ve uygarlığın devam etmesinde önemli alanlar olarak tarihte yerlerini almışlardır. Bu bağlamda "uygarlığın beşiği" olarak adlandırılan Anadolu, insan yaşamı için en elverişli yerleşim bölgelerinden biridir. Dolayısıyla farklı coğrafyalardan göç almış ve birçok kültür ve uygarlığa ev sahipliği yapmıştır. Ayrıca göç yolu olarak da köprü vazifesi görmüştür.

Seramik, İlk Çağlardan beri insanlığın hayatında sürekli var olmuştur. İnsanlık tarihinde, tarım üretiminin yanı sıra Neolitik Çağ'ın ikinci evresinde ilk yerleşik toplumların kurulması ile başlayan *kap kültürü*, uygarlıklara bağlı olarak çeşitlilik ve özellik kazanmıştır. Bu süreç içinde suyun soğuk tutulmasının yanı sıra suyu taşımak, muhafaza edebilmek için kaplar yapma zorunluluğundan seramik su kapları da günlük yaşamın bir parçası olarak ortaya çıkmıştır. Bundan dolayı fonksiyonel, özgün ve estetik testi, sürahi, kupa, maşrapa, ibrik, matara gibi seramik su kapları üretilmiştir.

Anadolu'nun Orta Çağ döneminin şekillenmesine yön veren ve izlerini sonraki uygarlıklarda da gösteren Anadolu Selçuklu dönemi, sanat açısından

önemli bir kültürel birikimin sahibidir. Kubad Abad, Ani, Ahlat, Akşehir, Samsat, Gevale, Harran, Keykubadiye, Şavşat, Ayasuluk, Hasankeyf kazılarında ortaya çıkan Anadolu Selçuklu dönemine ait su kapları da, estetik açıdan dönemin seçkin örneklerini oluşturmaktadır. Bu dönemde yapılan su kapları çeşitli figür ve desenlerle bezenmiş bazen sırlı bazen de sırsız olarak kullanılmıştır. Su kapları ve su kaplarında kullanılan dekor teknikleri, üretildikleri dönem hakkında önemli bilgiler vermesinin yanında dönemin sanat zevkini de yansıtmaktadır.

Anadolu Selçuklu döneminde seramik, üretiminin altın çağını yaşamış ve bu durum insan yaşamı için önem taşıyan su kaplarına da gerek form gerek üretim teknikleri bakımından yansımıştır. Yapılan araştırmalar neticesinde Anadolu Selçuklu dönemi su kapları ile ilgili toplu bir kaynağa rastlanmamıştır. Bundan dolayı dönemin aydınlanması için yapılan arkeolojik kazılarda ortaya çıkan su kaplarını inceleme gereği duyulmuştur.

1. Anadolu Selçuklu Dönemi Seramik Su Kapları

11. yüzyılda doğudan Anadolu'ya göç eden Türkler, Orta Anadolu merkezli büyük bir devlet olan Anadolu Selçuklu Devleti'ni kurdular. Anadolu Selçuklu Devleti, Anadolu'daki 200 yıllık serüveninde yaşadığı birçok gelişmenin yanı sıra seramik sanatına getirdiği yenilikler bakımından kendisinden sonra gelen Osmanlı Devleti'nin de öncüsü olmuştur.

Anadolu Selçuklu seramik sanatı, köklü geçmişi olan Karahanlı, Gazneli ve Büyük Selçuklu sanatından beslenmiştir. Türkler, Anadolu'yu ele geçirdiklerinde pek çok seramik dekor tekniğini de beraberlerinde Anadolu'ya getirmişler ve yönetimi altında olan yerli Hristiyan sanatçıların da ürettikleri sanatsal eserleri dışlamamışlar, kendi eserleriyle kaynaştırarak hâkim Türk kültür değerlerini Anadolu'ya yerleştirmişlerdir.

Anadolu Selçuklu Türkleri yerleşik hayata geçmesi sonucu ürettiklerini ve gereksinimlerini depolama ve muhafaza etme ihtiyacı doğduğundan önceki kültür dönemlerini zenginleştirerek kap kültürünü devam ettirmiştir. Devam eden bu kültürden biri de su kaplarıdır.



Resim 1: Sır altı tekniği, 13. yy. ibrik (Yılmaz, 2016: 144)



Resim 2: Lüster, 13.yy. sürahi (Yılmaz, 2016: 232).

Selçukluların Anadolu'daki varlığı ile geçmişten gelen kültür zenginliği ve kendine özgü üslup özelliklerini yansıtır harmanladığı sanat anlayışını yeme-içme için üretilen tüm seramik kaplarına olduğu gibi su kaplarına da yansıtmıştır. Süreç içinde suyun soğuk ya da sıcak tutulmasının yanı sıra suyu taşımak, muhafaza edebilmek için seramik su kapları, işlevleri bakımından sosyal yaşamda evlerde depo, kiler ve buzdolabı gibi kullanım fonksiyonlarıyla öne çıkmıştır. Bununla birlikte üretilen seramikler, kullanıldıkları dönem içerisinde işlevselliklerinin dışında dönemin sosyo-ekonomik durumu ve yaşantısı hakkında bilgi veren bir belge niteliğindedirler.

İnsanlar için hayati öneme sahip olan su, toplumların gelişimine bağlı olarak gelenek ve göreneklere göre işlevsel özelliğe sahip bir kaba sığdırılmıştır. Yüzyıllar boyu insanların evinin her ala-

nında kullandığı su kaplarının, yüzeylerine işlenen motifler ve dekor teknikleri sürekli geliştirilen yapısı ile her dönemin aynası olmuş ve kendinden önceki dönemlerin üstüne inşa edilerek varlığını daha ileri götürmeyi sürdürmeyi başarmıştır. Anadolu Selçukluları da farklı kültürlerle ev sahipliği yapan Anadolu'ya yerleşerek farklı kültürleri yansıtan ve dönemin gündelik yaşamını kolaylaştıran seramik su kapları, bulunduğu dönemin çağdaş üretim teknikleri kullanılarak depolama ya da saklama amaçlı testi, maşrapa, ibrik, sürahi, matara ve küp gibi ürünler üretmiştir. Bu dönemde üretilen seramik su kaplarının kullanım kolaylığı, hacminin büyüklüğü ve sağlamlığı gibi özelliklerinin yanı sıra konumlandırıldığı alanlarda da estetik kaygı göz önünde bulundurulmuştur. Bu alanlar sürekli kullanılan, aynı zamanda, depolama ve muhafaza etme alanları da dikkate alınarak mutfak ya da odalar içerisinde kullanılmasına göre biçimlendirilip farklı kültürlerle ait sgraffito, lüster, mühür baskı, sır altı ve tek renkli sır tekniği gibi birçok seramik dekor tekniklerini benimseyerek o kültürlerdeki yaşam biçimlerini yansıtmışlardır. Bu açıdan dönemin seramik su kaplarının



Resim 3: Sırsız testi-dekorlu kalıp (Anadolu'da Pişen Toprak, 2017: 216).

yapısı dâhilinde birçok dekor tekniği kullanılarak fonksiyonel olmasının yanı sıra fazla süslemeli ve estetik amaçlı yapılmışlardır.

2. Anadolu Selçuklu Dönemi Su Kaplarında Genel Olarak Kullanılan Dekor Teknikleri ve Yöntemleri

Anadolu Selçuklu dönemi seramiklerinde, dekor teknikleri geniş bir yelpaze oluşturmaktadır. Abbasî, Fatımî, Eyyûbî ve Büyük Selçuklular döneminde görülen teknikler Anadolu Selçuklu dönemi su kaplarına da yansımıştır. Bu tekniklerin başında sır altı tekniği gelmektedir. Diğer teknikler ise lüster, sgraffito, dekorlu kalıp, mühür baskı, oyma, tek renk sırlıdır. Bu teknikler hakkında kısa bilgiler aşağıda verilmiştir. Tekniklerin başında sır altı tekniği gelmektedir. Diğer teknikler ise lüster, sgraffito, dekorlu kalıp, mühür baskı, oyma, tek renk sırlıdır. Bu teknikler hakkında kısa bilgiler aşağıda verilmiştir.

Sır altı tekniği, bisküvi pişirimi yapılmış bünye üzerine desenler çeşitli fırçalar yardımı ile seramik boya ile kullanılarak dekorlanır. Dekorun görülebilmesi için renkli ya da renksiz şeffaf sır ile sırlanır. Turkuaz şeffaf sır altına, kobalt mavi boya ile dekorlanan seramiklerin bulunmasının yanı sıra kobalt mavi şeffaf sır altında siyah bezemeli su kaplarına da rastlanmaktadır.



Resim 4: Sırsız maşrapa, mühür baskı ve sgraffito (Anadolu'da Pişen Toprak 2007: 214).

Lüster tekniği, seramik yüzeyde metalik, sedef ve gök kuşağı görünümlü renklerin indirgeme ile oluşan sırlardır (Sevim, 2015: 45). İndirgeme, bir maddenin oksit özelliğinde bulunan oksijenin yok edilmesi anlamına gelmektedir.

Sgraffito "kazıma" tekniği, mataralar dışında dönemin sırlı ve sırsız olan tüm su kaplarında uygulanmıştır. Bu dekor tekniği, bisküvi pişirimi yapılmamış yaş çamur üzerinde ince uçlu aletle

kazıma işleminin yapılmasıyla gerçekleşmektedir. Bu kaplarda bezemeler genellikle yatay, dikey ya da diyagonal hatlardan oluşmaktadır.

Dekorlu kalıplar ile biçimlendirilen formun üzerindeki bezemeler kalıplara oyma ya da rölyef şeklinde aktarılır (Sevim, 2015: 66). Yapılması istenen dekor motifinin ahşap, maden, alçı veya seramikten modeli hazırlanır ve negatif olacak şekilde kalıbı alınır. Elde edilen kalıplara çamurun basılmasıyla bezemeler forma pozitif olarak aktarılır.

Mühür baskı, formun biçimlendirilmesinden sonra deri sertliğindeki çamur yüzeyine çeşitli motiflerin ve bezemelerin olduğu sert bir nesnenin bastırılıp iz bırakması ile oluşan bir dekor tekniğidir.

Parça eklemeli dekor tekniği, şekillendirme süreci bitmiş formların deri sertliğine geldikten sonra ekleme yapılacak motif ve bezemeler plaka biçiminde ya da kalıp ile elde edilerek formun yüzeyine sıvı bir çamur aracılığıyla applike edilmesidir (Sevim, 2015: 70). Bu tekniğin genellikle sırsız su kaplarının ve küplerin üzerinde bitki, hayvan ya da insan figürleri ve yazı kuşakları gibi rölyefli süslemelerin uygulandığı görülmektedir.

Oyma tekniği, sgraffito ve ajur tekniklerine yöntem olarak benzerlik göstermesine rağmen içerik açısından birbirlerinden farklıdır. Şekillendirilen form, deri sertliğine geldikten sonra dekorlanacak alanlar tasarlanarak motif ve desenlerin kurgusuna göre derin ve geniş bir şekilde oyulması işlemidir.

Tek renk sırlı tekniğinde, şekillendirme işlemi bitmiş formların düşük derecelerde bisküvi pişirimi (ilk pişirim) yapılarak üstünü turkuaz, lacivert, yeşil gibi renklerle kaplayan şeffaf ya da opak sırlar kullanılmıştır.



Resim 5: Hayvan figürlü sırsız küp. Parça eklemeli dekor tekniği (Sezer, 2014: 8)

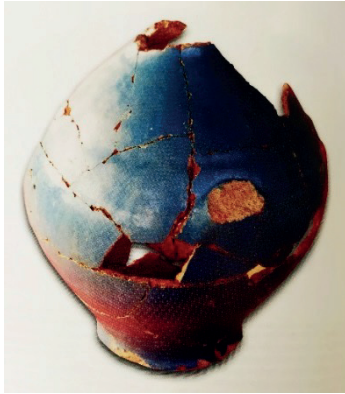
3. Anadolu Selçuklu Dönemi Kazılarında Ortaya Çıkan Su Kaplarının Form ve Dekor Açısından İncelenmesi

Anadolu Selçuklularının Anadolu'ya gelmesiyle başlayan Türk- İslam sanatı, Anadolu'da binlerce yıl yaşamış birçok farklı kültür birikimine sahip çıkmış ve bu birikime çeşitlilik katarak kendi sanat anlayışını ortaya koymuştur. Sanatın her alanında kendi sanat anlayışını benimseyen Anadolu Selçukluları, insanlığın var oluşuyla kullanılmaya başlayan seramiklerde de dönemin kendine özgü üslup özelliklerini yansıtmayı başarmıştır. Böylece Anadolu topraklarına kendi damgasını vurarak seçkin seramik örneklerini ortaya koymuştur.

Anadolu'da Kubad Abad, Ani, Akşehir, Samsat, Şavşat, Keykubadiye, Harran, Gevale, Ayasuluk, Hasankeyf ve Ahlat'ta yapılan kazılarda Anadolu Selçuklu dönemine ait seramik üretimi ile ilgili pek çok bilgiye ulaşılmıştır. Bu bilgiler doğrultusunda, Anadolu Selçuklu Devleti, geniş bir coğrafyada seramik sanatını icra etmiş ve zenginleştirdiği bu sanatın varlığını sürdürmüştür.

Anadolu Selçukluları dönemi seramikleri teknik, dekor, motif ve bezemeler türünde geniş bir yelpaze oluşturmaktadır. Abbasîler döneminden başlayarak Samanoğulları, Fatımî, Eyyûbî ve Büyük Selçuklular dönemlerinde görülen dekor tekniklerini zenginleştirerek seramiklerini süslemişlerdir (Öney, Çobanlı, 2007: 107). Sır altı, lüster, sgraffito, astar, oyma, minai, tek renk sırlı, mühür baskı, dekorlu kalıplar, parça eklemeli gibi birçok dekor tekniği kullanılarak bitkisel, geometrik, insan ve hayvan figürlü motif ve bezemelerden başka yazı ile seramiklerin yüzeyleri dekorlanarak farklı anlatımlar sunulmuştur. Anadolu Selçukluları, çağdaşı Bizanslıların kültürüyle etkileşim içine girmiş ve sonuçta sgraffito ve astar dekor teknikli seramikleri Bizanslılarınkilerle benzerlik göstermektedir Anadolu'da yapılan Kubad Abad, Ani, Ahlat, Akşehir, Gevale, Şavşat, Keykubadiye, Harran, Hasankeyf, Ayasuluk, Samsat kazılarında ortaya çıkan seramiklerde üretim ve dekor tekniği, motif ve bezemelerde Anadolu Selçuklular kendine has üslup özelliklerini yansıtmıştır.

Kazılarda ortaya çıkan su kaplarının üzerine işlenen dekor teknikleri göz önünde bulundurularak yapısal özellikleri ile incelenmiştir.



Resim 7: Kubad Abad Küçük Saray'da bulunan tek renk turkuaz testi (Öney, Çobanlı, 2007:118).



Resim 6: Tek renk sırlı sürahi, 13. yy. (Yılmaz, 2016:209).

3.1. Kubad Abad Sarayı

Kazısı Su Kapları

Anadolu Selçukluları döneminin önemli eserlerinden biri olan Kubad Abad Sarayı, kazılarında elde edilen zengin ve görkemli çinileriyle ön plana çıkmaktadır. Çinilerin yanı sıra günlük kullanım eşyaları kolay taşınabilir özelliğinden dolayı saray ve çevresinde seramik buluntularına az sayıda rastlanılmıştır.

Günlük kullanım eşyası olarak dönemin su kapları dekor tekniklerine göre sınıflandırıldığı; sırlı seramik grubunda tek renkli turkuaz sırlı testi, sırsız seramiklerde ise parça eklemeli dekor tekniği ile yapılan testi, maşrapa ibrik ve küp gibi örnekler bulunmuştur.

Tek renk sırlı seramiklerde kırmızı çamur bünye üzerine tek renk sır kullan testi gün yüzüne çıkarılmıştır. Bu su kabı çeşidinde çamurun yapısı gevşek dokulu ve katkılı, sık dokulu ve sert olmaları bakımından farklılık göstermektedir (Resim 7) (Öney, Çobanlı: 2007).

Örtücü turkuaz sırlı testi ince cidarlı ve gevşek dokulu kırmızı çamur özelliklerine sahiptir. Bu testinin üzerinde başka herhangi bir dekor özelliği yoktur. Ayrıca krem rengi astar üzerine şeffaf yeşil ve hardal sarısı renkte sırlar uygulanan testi parçaları bulunmuştur. Testi parçalarının üzerinde rölyefli insan başı figürü bulunmaktadır (Öney, Çobanlı, 2007: 118-119).

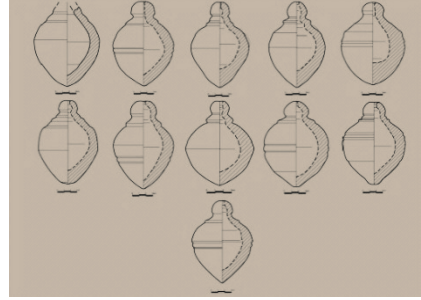
Sırsız seramikler, Kubad Abad Sarayı kazısında bol bulunan grubu teşkil etmektedir. Sırsız seramikler içerisinde su kapları olarak testi, maşrapa, ibrik, küp ve çok amaçlı kullanılan kürevi- konik kaplar yer almaktadır. Bu su kapları dekorsuz olabildiği gibi mühür baskı, dekorlu kalıp, sgraffito, parça ekleme dekor teknikleri ile süslenmiştir. Şekillendirme yöntemlerinde çark ve dekorlu kalıplar kullanılmıştır.

Küpler kalın cidarlı büyük boyutta üç boğumlu olarak ağız kısmı dıştan kalınlaştırmıştır. Testiler emziksiz ya da emzikli, geniş gövdeli, kulplu, dar boğazlı düz ve uzun; ağız kısmı içe doğru eğik biçimde kesik, gövde küresel biçimde üretilmiştir. Dip ve kulplar hakkında kesin bilgi olmamakla beraber dipler genellikle düz, yuvarlak; kulplar ise dikey olarak kullanılmış ve çeşitli şekillerde biçimlendirilmiştir (Yıldıztekin, 2006).

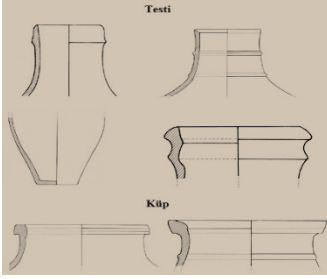
Bu gruptaki kapların çamurları genellikle kiremit ve krem renkli olup az sayıda gri renkte örnekler de bulunmuştur. Kapların çamurları homojen olmayıp içerisinde kaba taş, kum ve şamot parçaları görülmüştür. Parça ekleme, mühür baskı ve dekorlu kalıp ile kaplar üzerinde yapılan dekor zikzaklar, kırık çizgilerden oluşan geometrik kompozisyonlar, bitkisel bezemeli motifler, damla veya çiçek kabartmaları ve insan başı figürlerden oluşmaktadır (Çeken, 2013).



Resim 8: Kubad Abad Kazısı, sırsız kürevi- konik kap (Çeken, 2013: 359).



Resim 9: Kubad Abad Kazısı, sırsız kürevi- konik kap (Çeken, 2013: 359).



Resim 10: Kubad Abad Kazısı, sırsız testi ve küp (Yıldıztekin, 2006).

2012 tarihli Kubad Abad kazılarında 11 adet çok amaçlı kullanılan kürevi- konik kaplar ele geçirilmiştir. Bu kapların kullanımı açısından birçok görüş bildirilmesine rağmen kesinlik kazanmamıştır. Belki de suyu bulunduğu yerden çıkarmak ve taşımak için kürevi- konik formda kaplar yapılmış olabilir. Bu kaplar, daha önce bulunan kürevi-konik kaplar ve diğer sırsız kaplar ile çamur, dekor ve şekillendirme bakımından ortak özellikler taşımaktadır.

Kaidesiz olan kürevi-konik kapların et kalınlıkları en kalını 1,8 cm iken en incesi 1 cm'dir. Yükseklikleri 13,1 cm ile 10,4 cm aralığındadır. Yuvarlatılmış dip kısmı üzerinde hafif bir şekilde dışa doğru bombe oluşturularak konik alt bölüm ve küresel üst bölüm ile gövde şekillendirilmiştir. Bu gövdenin genişliği en dış kısmından ölçüldüğünde 9 cm ile 8,4 cm aralığındadır (Çeken, 2013). Boyun kısımları küresel üst bölümünde daralarak bir veya iki kademeli profille ağız kısmının altında bir boğum oluşturacak şekilde yerleştirilmiştir. Ağız kısımlarında farklılıklar olsa da benzer özellikte tasarlanmış ve boyun kısmındaki boğumdan genişleyerek kademeli olarak yarım küresel bir form oluşturulmuştur. Bu şekillendirme işlemi en üstte kabın orta kısmında küçük bir delik açılarak sonlandırılmıştır.

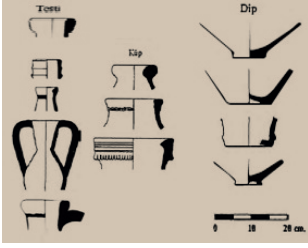


Resim 11: Ani Kazısı, yalın- basit seramiklerden kırmızı astarlı kaplar (Öney, Çobanlı, 2007: 125).

3.2. Ani Kazısı Su Kapları

Ani'de yapılan kazılar sonucunda az sayıda da olsa sırsız ve sırlı seramik olmak üzere iki gruba ait su kapları ele geçirilmiştir. Bu iki grup, kendi içlerinde çamur ve dekor özellikleri açısından birbirlerinden ayrılmaktadır. Ayrıca çok amaçlı kullanılan kürevi konik kaplara da bolca rastlanmıştır.

Sırsız seramik grubunda yer alan yalın- basit seramikler içerisinde su kapları olarak küp ve testiler bulunmaktadır. Bu kapların çamur özellikleri açık kahverengi ve kırmızı renkli olup ince kumlu ve mineral katkılıdır. Kürevi konik kapların çamur yapısında ince kum, az organik ve kireç katkısı bulunduğu rengi gridir (Uylu, 2011; Yazar, Değirmenci, 1998).

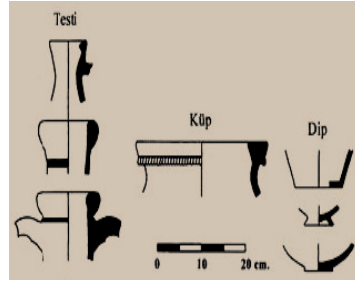


Resim 12: Ani Kazısı, yalın-basit seramiklerden testi ve küp kapların yapısı (Öney, Çobanlı, 2007: 124).

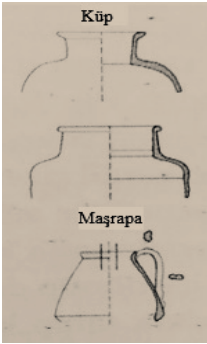
Çarkta şekillendirilen kapların bazılarının dış yüzeyinde ıslak sıvazlama izleri görülmüştür. Tek ve çift kulplu kaplar olduğu gibi kulpsuz kaplar da yer almaktadır. Yüksek ısıda pişirilerek iç ve dış yüzey renkleri aynı kalan kapların kulp ve ağız kısımlarına kırmızı astar uygulanmıştır (Uylu, 2011).

Dekorun olmadığı kapların yanı sıra az sayıda bulunan küplerin ağız kenarlarında yivli bezemeler görülmektedir. Ayrıca kabın boyun, gövde kısımlarında belirli aralıklarla tekrarlanan ve birbirine paralel ya da hat şeklinde çizgisel kazımlar mevcuttur. Kürevi konik kaplarda ise bezeme olmamasına rağmen sgraffito ve mühür baskı dekor teknikleri yapılmıştır (Uylu, 2011).

Sırsız seramikler grubunda yer alan bir diğer tür de kırmızı astarlı seramikler olup içerisinde su kapları, küp ve testi görülmektedir. Kaplar, kırmızı ve ince kumlu açık kahverengi çamur yapısına sahip olmasına rağmen az miktarda orta boy siyah taşçıklar ve organik katkısı ya da kireç içermektedir. Seramiklerde kullanılan astar, testinin sadece dış yüzeyine uygulanmıştır. Küplerde ise mühür baskı ile yapılan dekorların üzeri astarsız olduğu gibi astarlı yüzeyler de oluşturulmuştur. Ayrıca küplerin gövdelerinde bant şeklinde bir rölyef oluşturularak üzeri mühür baskı ile dekorlanmıştır. Oluşturulan bantın genişliği 2 ile 5 cm aralığında olup dışa çıkıntısı ise 0,1 ile 0,5 cm aralığındadır (Uylu, 2011; Öney, Çobanlı, 2007).



Resim 13: Ani Kazısı, yalın-basit seramiklerden kırmızı astarlı su kaplar.



Resim 14: Ani Kazısı, su kapları formları (Öney, Çobanlı 2007:139).

Sırlı seramiklerde su kabı olarak testi ve çok amaçlı kullanılan kürevi konik kaplar yer almaktadır. Bu kapların çamurlarında kırmızı ve beyaz olmak üzere iki tür ön plana çıkmaktadır. Çarkta şekillendirilen kaplarda yeşil, mavi, hardal sarısı gibi renklerin kullanıldığı görülmektedir (Öney, Çobanlı, 2007; Uylu, 2011).

Yeşil tek renk sırlı testinin ağız kısımlarında herhangi bir bezeme yoktur. Gövdesinde; sgraffito tekniği ile çizgisel olarak ince şeritler ve geniş şeritlerin içerisine dairesel veya geometrik formda çeşitli motifler işlenmiştir (Öney, Çobanlı, 2007).

Sır altı dekor tekniğinde, beyaz çamur kullanılarak mavi turkuaz sır altına siyah boya ile ince ve geniş şeritler oluşturulmuştur. Kabin boyun kısmındaki geniş şerit içerisinde yazı bulunurken, gövdesindeki geniş şeritte bitkisel formda birbirlerine ve yanlara bakan kuş figürleri yerleştirilmiştir (Resim: 15) (Uylu, 2011).

3.3. Ahlat Kazısı Su Kapları

Ahlat kazısında pek çok seramik buluntusu ele geçirilmesiyle birlikte günlük ihtiyacın karşılanması için kullanılan sırlı ibrik, maşrapa ve sırsız sürahi, küp, kürevi konik kaplar gibi su kapları da yer almaktadır. Bu kaplarda kullanılan kırmızı çamur açık renkli ya da parlak turuncu olduğu gibi beyaz çamur da çığ beyazdan krem renge kadar değişen bir renk skalası oluşturmaktadır. Ayrıca kiremit renkli çamurlar iri taneli, devetüyü renkli çamurlar iri veya ince tanecikli olup beyaz çamurun ise genellikle ince tanecikli olduğu gözlenmiştir. Çarkta, kalıpla ve elle biçimlendirilen su kaplarındaki kulp, emzik gibi parçalar sonradan gövdeye eklenmiştir. Ayrıca su kaplarını oluşturan gövdenin alt ve üst parçalarının çarkta ayrı ayrı şekillendirildikten



Resim 15: Ani Kazısı, sır altı dekor tekniği, (Uylu, 2011:85).

sonra birleştirildiği tahmin edilmektedir (Karamağaralı, 1982, Öney, Çobanlı, 2007).

Sırsız sürahilerde kullanılmış olan kiremit rengindeki kırmızı çamur ince tanecikli olup üzeri kaolin ve kuvars karışımından oluşan bir astar ile kaplanmıştır. İnce olan ağız kısımları ile kalın olan dipler çamur yaşken hacim kazandırılmış ve ağız kısımlarında mühür baskı ile gül desenli bezemeler yapılmıştır. Büyük boyutlarda yapılan küplerin gövdesi zikzak şeklinde röl-yefli desenlerle ve boyun kısmına on iki tane küçük kulp dizilerek süslenmiştir. Boğaz kısmına yapılan süsleme örneği testilerde de görülmüştür (Karamağaralı, 1982, Öney, Çobanlı, 2007).



Resim 16: Ahlat Kazısı, lüster ibrik (Öney, Çobanlı, 2007: 141).

Kiremit kırmızısı, krem ve turuncu renkli konik kürevi kaplarda sır altı tekniğinde patlıcan renkli örneklerin de görüldüğü kapların bazıları dekorlu kalıp ile şekillendirilirken bazılarının da üzeri sgraffito ile süslenmiştir. Pembemsi-krem renkli bir matara da dekorlu kalıpla şekillendirilerek gövde kısmı Rumi-ler ile kaplanmıştır (Karamağaralı,1982: 399).

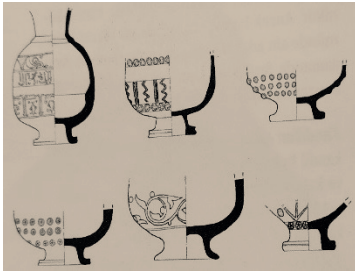
Kapalı form şeklindeki derin olan ibrik, maşrapa gibi su kapların silindirik ya da çokgen şeklinde gövdenin üzerine çeşitli uzunluklarda boyun kısmı inşa edilmiş ve bu boyuna sonradan emzik ve kulp eklenmiştir. Kapalı forma sahip olan ibrik ve maşrapa gibi kaplarda şeffaf sır altına renkli bezeme, firuze sıraltına siyah bezeme, lüster, tek renkli sır, ve rölyefli dekorlar ile süslenmiştir (Öney, Çobanlı, 2007).

Lüster tekniği ile dekorlanan ibrik bu kazıda ele geçirilen değerli parçalardan biridir. İbrik; sekizgen bir gövde üzerine uzun ince bir boyun, ince ve köşeli bir kulp, yine köşeli ucu dar bir emzik olarak şekillendirilmiştir (Resim: 16) (Öney, Çobanlı, 2007).

Sır altı tekniğinde turkuaz sırlı bir sürahinin kulp hizasından geçerek karın kısmına doğru iki sıra hâlinde iç içe geçmiş iki çember oluşturacak şekilde çizgilerle bezenmiştir. Ayrıca buluntular arasında lacivert sırlı sürahiler de vardır (Öney, Çobanlı, 2007- Karamağaralı, 1982).

3.4. Akşehir Kurtarma Kazısı Su Kapları

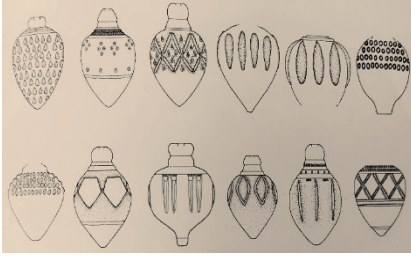
Akşehir kazılarında su kabı olarak testiler, sürahiler, kürevi konik kaplar ve mataralar bulunmuştur. Ele geçirilen testiler sırsız ve bezemesiz olduğu gibi parça ekleme ve mühür baskı yöntemiyle dekorlanmıştır. Dekorlu testilerin alt ve üst kısımları ayrı ayrı şekillendirilip daha sonra birleştirilmiştir. Testileri oluşturan gövdeler yarım küre formunda olup boyun kısımları konik şekilde biçimlendirilmiştir. Ayrıca gövde ve boyun kısmının birleştiği yerlerde süzgeç



Resim 17: Akşehir Kazısı, mühür baskı ve parça eklemeli kürevi-konik kaplar (Gök-Gürkan, 2007:80).

yerleştirildiği görülmüştür (Öney, Çobanlı, 2007). Sırsız ve bezemesiz olan testiler, düz yapılı kaideden sonra genişleyerek yükselen yumurta şeklinde bir gövde formuna sahiptir. Gövde ve silindirik bir form biçiminde olan boyunları arasında herhangi bir geçiş bulunmamaktadır. Gövdenin üst kısmında yer alan emzikler de silindirik biçimindedir (Gök-Gürkan, 2007).

Sırsız sürahinin bulunmasının yanı sıra yeşil tek renk sırlı sürahiler de ele geçirilmiştir. Kaide, gövde, boyun ve kulp olacak şekilde biçimlendirilen sürahilerin bazılarında dışa



Resim 18: Akşehir Kazısı, mühür baskı ve parça eklemeli testiler (Gök-Gürkan, 2007:74-75-81).

linde olup boyun ile bağlantısı ince bir geçişle sağlanmaktadır. Bazılarında ise ağız dışı doğru bombe oluşturacak şekilde genişletilerek içe doğru kırk beş derece açı ile boyun birleştirilmiştir. Kaplardaki boyun farklı biçimlerde kademeli olarak oluşturulmuştur. Ağızda yer alan deliklerin çapı çok dar ve yuvarlaktır (Gök- Gürkan, 2007).

Çarkta şekillendirildiği gibi elle biçimlendirilmiş kalın cidarlı kürevi konik kaplar da bulunmaktadır. Birçoğu sırsız olan kaplarda firuze tek renk sırlı bir örnek de ele geçirilmiştir.

Su kabı olarak bir adet bulunan matara; gövde, boyun ve iki kulptan oluşmaktadır. Küre biçiminde bir gövdesi olan bu kabın ön kısmı bombeli olup arka kısmı düzdür. Bu tür kaplar ön ve arka kısmı olmak şartıyla iki parça şeklinde şekillendirilerek ağız ve kulpları daha sonra eklenmiştir. Ağız ile gövde ince bir boyunla birbirine bağlanmıştır. Ayrıca gövde ve boyunu birbirine bağlayan kulplar yuvarlak şekilde eklenmiştir. Mataranın ön kısmı dairesel şekilde sgraffito ile bezenmiştir (Resim: 19) (Gök- Gürkan, 2007).

Sırsız, mühür baskı ve parça eklemeli dekor tekniği ile bezenmiş testiler ve kürevi konik kaplar da yer almaktadır. Sarı, krem ve kiremit kırmızısı gözenekli çamur ile yapılan testilerin gövdeleri bordür şeklinde ayrılmış ve bu bordürlerin içerisi çeşitli motiflerle bezenmiştir. Kürevi konik kaplar ise yüzeyin tamamı dekorlu olduğu gibi çoğunlukla kürevi kısımları dekorlanmıştır (Gök-Gürkan, 2007; Öney, Çoban, 2007).

Gözenekli, ince taneli ve kırmızı bir çamurdan üretilen kaplar tek renk sırlı testi ve kürevi konik kaplarda yeşil, firuze ve az sayıda kahverengi ya da hardal sarısı renkler kullanılarak sırlanmıştır (Öney, Çoban, 2007).

doğru genişleyen küresel bir gövde mevcuttur. Bazılarında ise alt ve üst parçalarından oluşan gövde kürevi şeklindedir. Bu sührahilerin boyun kısımları konik bir yapıya sahip olup gövde ile boyun kademeli bir şekilde birleştirilmiştir (Gök-Gürkan, 2007). Çok amaçlı işler için kullanılan kürevi konik kaplar; gövde, boyun ve ağız kısımlarından oluşmakta, dipleri çok dar ve kaidesizdirler. Bu kapların bazılarında ağız kısmı kürevi şek-



Resim 19: Akşehir Kazısı, sgraffito tekniğiyle yeşil sırlı matara (Gök- Gürkan, 2007:247).

3.5. Samsat Kazısı Su Kapları

Yapılan bu dönem kazısında şeffaf sır altına çok renkli desenli su kapları az sayıda olsa da tek kulplu maşrapa, testi gibi formlar üretilmiştir. Kaplar krem renginde ve orta sertlikte kumlu bir yapıya sahip olan çamur ile hafif yüksek ayaklı kaide üzerinde yükseltelen gövde ve kulp olarak yapılmıştır. Maşrapalardaki sır altı bezemeler yatay bordür ya da dikey çizgisel şekilde düzenlenmiştir. Bezemeler de kobalt mavisi, siyah, yeşil, mor, bordo, kahverengi



Resim 20: Samsat Kazısı, şeffaf sır altı testi (Öney, Çobanlı, 2007:176).

renkler sır altı olarak uygulanmıştır. Sır altı uygulamalarında gövdenin başladığı yerde son bulan kaide sırlanmamıştır (Öney, Çobanlı, 2007).

Beyaz lüsterli kaplarda krem renginde kumlu çamur kullanılarak sır ile arasında ara tabaka oluşturan bir astar uygulanmıştır. Maşrapa gibi su kaplarında şeffaf sır üzerinde kahverengi tonlarında lüster görünüm elde edilmiştir (Öney, Çobanlı, 2007).

Sgraffito dekorlu kaplar olarak testi, maşrapa, küp, bardak gibi bir çok su kabı bulunurken oyma teknikli kaplar arasında kuplu testiler yer almaktadır. Bu su kapları iri veya ufak gözenekli; kiremit kırmızısı, devetüyü, gri gibi çeşitli renklerdeki çamurdan üretilmiştir. Sgraffito dekorlu formların ve ince

oyma dekorlu formların iki yüzeyi kalın olmak üzere iki çeşitte astar uygulanması yapılmıştır. Sgraffito ile kazınan ve oyma dekor tekniği ile oyulan yerler kahverengi veya siyahla boyanmıştır. Sgraffito kaplarda bezemelerin bazı yerlerini zenginleştirmek için şeffaf yeşil sır içerisine koyu yeşil, kahverengi ve kirli sarı sır ilave edilerek süslenmiştir. Oyma dekorlu olan kaplarda sır ya şeffaftır ya da yeşil renktedir (Öney, Çobanlı, 2007).

Tek renk sırlı olan tek ve çift kulplu testiler ve tek kulplu maşrapalarda çeşitli renklerde çamur kullanılarak sır ile arasında tabaka oluşmasını sağlayan ince beyaz bir astar uygulanmıştır. Testilerin bazı yerlerinde astar uygulanmadığından sır renginde çeşitlilik oluşmuştur. Yeşil, sarı, kahverengi



Resim 21: Samsat Kazısı, sırsız matara (Öney, Çobanlı, 2007:191).

testilerde ana sır içerisine farklı sırlar ilave edilmesiyle hareketli yüzeyler oluşturulmuştur (Resim: 21) (Öney, Çobanlı, 2007).

Sırsız su kaplarında ise testi, maşrapa, küp, çok emzikli kap, matara, kürevi konik kaplar yer almaktadır. Matara, testi, küp ve kürevi konik kaplarda çamur gözenekli sert ve krem renginde olup üzerinde dekorlu kalıp ile elde edilen rölyefli bezemeler hakimdir. Çarkta şekillendirilen testiler kaide üzerinde genişleyerek oluşan gövdeyi silindirik bir boyunla birleştiren iki simetrik kulptan oluşmaktadır (Okatan, 2004).



Resim 22: Samsat Kazısı, sgraffito testi (Öney, Çobanlı, 2007:186)

Sırsız ve rölyefli testilerde kullanılan çamur türüne göre kalınlıkları 2 mm'den 5 mm'ye kadar değişmektedir (Öney, Çobanlı, 2007: 186-187). Bu kaplar tek ve çift kulplu, emzikli ya da emziksiz, kısa ayaklı ve yumurta veya küresel gövdeli olup boyuna doğru şişkinliğin daraldığı formlardan oluşmaktadır. Gövde ve boyun çarkta, kulplar ise elle şekillendirilmiştir. Rölyef bezemeli olan üst kısım ile bezemesiz olan alt kısımlar ayrı ayrı şekillendirilerek sonradan birleştirilmiştir. Rölyefli bezemeler dekorlu kalıp, parça ekleme ve sgraffito tekniği ile yapılmıştır. Kirli beyaz ve gözenekli çamura sahip olan büyük su küplerinde bezemeler dekorlu kalıp, parça ekleme ve astarlı yüzeylerde kazıma tekniği, kırmızı renkte olan

bazı küplerde de mühür baskı kullanılarak elde edilmiştir. Yumurta gövdeli olan küplerin bazıları kulplu iken bazıları kulpsuzdur. Yine sırsız rölyefli olan kürevi konik kaplar dekorlu kalıpların kullanılmasıyla oluşturulmuştur (Okatan, 2004; Öney, Çobanlı, 2007).

3.6. Harran Kazısı Su Kapları

2014-2017 yıllarında yapılan kazılarda ele geçirilen sırsız seramikler arasında farklı boyutlara sahip küp, testi, sürahi, matara ve maşrapa bulunmuştur. Dekorlu kalıp ve parça ekleme tekniği ile yapılmış testi, küp ve kürevi konik kaplar yer almaktadır. Ayrıca dekorsuz tek veya çift kulplu testi, ibrik, sürahi, maşrapa, ve bardak gibi günlük kullanım amaçlı su kapları da mevcuttur (Ölçer, 2019).

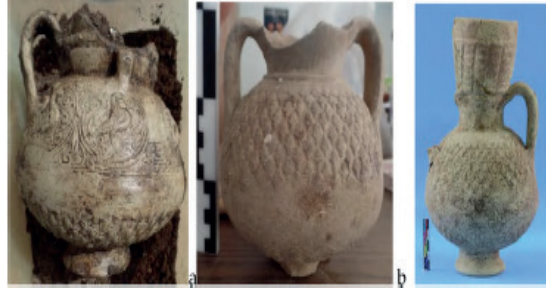
Sırsız ve dekorsuz olan testiler iki farklı form olarak üretilmiştir. Birincisi basık küresel gövdeli testiler içe doğru kıvrılmış ağızlı, üzerinde dairesel yivleri bulunan dar ve uzun boyunlara sahiptir. Omuz kısmından sonra gövdede keskin bir profil oluşturularak konik bir biçimde aşağı iner ve düz bir şekilde



Resim 23: Harran Kazısı, sırsız testi (Ölçer, 2019: 430).

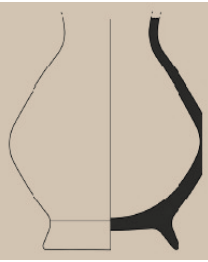
yüzeye oturmaktadır. İkincisi ise yumurta biçimli gövdeye sahip olup düz ve geniş ağızlı, kısa boyunlu ve dipleri düzdür. Her iki testi türünde de dairesel kesitli çift kulplu boynun üst kısmından çıkarak omuz hizasında gövde ile bağlanmaktadır. Basık küresel ve yumurta biçimli gövdeler genellikle ibriklerde görülmüştür (Ölçer, 2019).

İbriklerdeki kısa ve kalın emzikler uca doğru daralmaktadır. Sürahiler, testilere göre daha küçük hacme sahip olup geniş ağız yapısına sahiptirler. Boyun kısımları paralel olacak şekilde yivlerle dekorlanmış ve düz dipli veya alçak kaideli, tek kulplu olarak yapılmıştır. Dairesel kesitli kulplar boynun orta kısmından çıkarak omuz kısmında yapıştirilmiştir. Mataralar büyük boyutlarda ve farklı şekillerde üretilmiş olup ağız çapları geniştir. Ele geçirilen maşrapa örneklerinin arasında üst kısımları silindirik şekilde olan formlar bulunurken bazı örneklerinde de dışa doğru kıvrılmış bir ağız ve aşağı doğru konik bir biçimde daralarak düz



Resim 24: : Harran Kazısı, sırsız- dekorlu testi (Ölçer, 2019:432).

bir şekilde yüzeye oturmaktadır. Diğer örneklerinde ise ağız hafif bir şekilde dışa doğru çıkıntılı, basık küresel gövdeli olup düz diplidir. Formların hepsinde elde şekillendirilmiş silindirik biçimli çift kulplar eklenmiştir (Ölçer, 2019).



Resim 25: Keykubadiye Sarayı Kazısı, lüster tekniği, sürahi (Baş, Dursun, 2019:66).

Sgraffito tekniği ile dekorlanan su küplerinin bazılarında parça eklemeli dekor tekniği de uygulanmıştır. Dekorlu kalıpla üretilen kaplar arasında testi, matara ve kürevi konik kaplar da yer almaktadır. Testiler ince gözenekli ve orta sertlikte olan bir çamurdan yapılmış olup bej rengindedir. Rölyefli testiler basık gövdeli, konik boyunlu ve halka biçimli kaide şeklinde üretilmiştir. Gövde kısım-

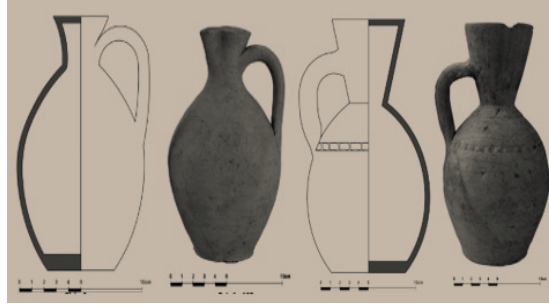
ları kalıpta, boyun ve kaide çarkta, kulplar ise elde şekillendirilmiştir. Rölyef tekniğinde yapılan kürevi konik kaplarda mühür baskı tekniği de kullanılmıştır. Alt kısmı konik ve sivri dipli olup üst kısmı kürevi şeklindedir. Küçük bir boyun ve dar çapta bir deliğe sahip olan ağız kısmı sonradan ilave edilmiştir (Ölçer, 2019).

Tek renk sırlı seramiklerde farklı boyutlarda küp ve testiler bulunmuş olup bunlarda sır olarak firuzenin yanı sıra koyu yeşil ve koyu mor gibi renkler kullanılmıştır. Kaplar mühür baskı ve sgraffito tekniği ile süslenmiştir (Ölçer, 2019).

3.7. Keykubadiye Sarayı Kazısı Su Kapları

Keykubadiye Sarayı kazılarında bulunan seramikler Kubad Abad, Ani, Ahlat, Akşehir, Hasankeyf kazılarında gün yüzüne çıkarılan seramiklerle paralellik göstermektedir. 2015 yılında yapılan kazıda sırlı seramikler içerisinde su kabı olarak sürahi, sırsız seramiklerde ise testi ele geçirilmiştir (Baş, Dursun, 2019).

Lüster tekniği ile süslenmiş sürahi krem renkli, sık dokulu çamur yapısına sahip olmasıyla birlikte iç ve dış kısımları opak beyaz sır ile kaplanmıştır. Çarkta şekillendirilen sürahinin kaidesinin bir kısmı sırsız olup gövde ve boyun kısımlarında hardal sarısı renginde yatay iki geniş alan oluşturularak içine alttaki sıranın beyaz rengi gözükecek şekilde yazılar ile bezenmiştir. Diğer iki beyaz yatay alanda ise hardal sarısı ile yazılar yazılmıştır (Baş, Dursun, 2019).



Resim 26: Keykubadiye Saray Kazısı, sırsız testi, (Baş, Dursun, 2019).



Resim 27: Gevale Kalesi Kazısı, testi, (Özdeniz, 2019).

Sırsız olarak ele geçirilen testilerden ilki yüksek boyutlarda olmayıp krem renkli çamurdan yapılmış, yumurta biçimli gövde, tek kulplu, emzik şeklinde olan bir ağız ve düz kaideli olarak üretilmiştir (Baş, Dursun, 2019:72). Herhangi bir süsleme olmayan testinin gövdesinin ortasında başlayıp ağız kısmının altında

bükülerek birleştirilen kulp sonradan eklenmiştir. Diğer sırsız olan testi ise biraz daha yüksek boyutlarda sık dokulu, krem renginde çamurdan yapılmış olup yumurta gövdeli, tek kulplu, konik ağızlı ve düz kaideli olarak şekillendirilmiştir. Çarkta şekillendirilen gövde ve boyun ince bir hat ile birbirine bağlanmıştır. Elle şekillendirildikten sonra eklenen kulp, gövdenin ortasından başlayıp boyun kısmının ortasında birleştirilmiştir. Kulpun bir tarafından başlayan ve diğer tarafında biten tek sıra hâlinde mühür baskı tekniği ile süsleme şeridi oluşturulmuştur. Süsleme şeridinin üst kısmında ve bu şeride paralel olarak sgraffito tekniği ile tek sıra hâlinde yivler yapılmıştır (Baş, Dursun, 2019).

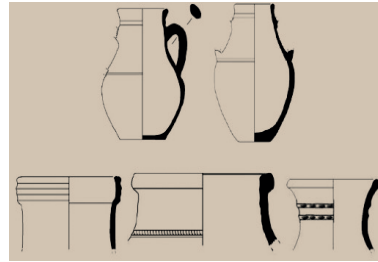
3.8. Gevale Kalesi Kazısı Su Kapları

Gevale Kalesi'nde 2013- 2017 yılları arasında yapılan kazılarda Anadolu Selçuklu ve Beylikler dönemine ait pek çok seramik buluntusunun içerisinde su kabı olarak testi ve küp ele geçirilmiştir. Bu kaplar süsleme teknikleri ve formları bakımından çeşitlilik göstermektedir (Özdeniz, 2019).

Tek renk sırlı kaplar yeşilin açık ve koyu tonları, turkuaz, kobalt mavisi sır ile kaplanmış ve çamur renkleri kiremit kırmızısı, beyaz ve krem olan bu kapların iç kısımları astarlanmıştır. İnce uzun boyunlu ve geniş bir gövdeye sahip testinin yüzeyindeki küçük noktalar slip tekniği ile yapılmış olup iç ve dış yüzeyi turkuaz sırla sırlanmıştır. Gövdenin ortasından başlayan kulp boyun kısmının tam ortasında sonlandırılmıştır (Özdeniz, 2019).

Sık dokulu, sert ve krem renkli çamurdan üretilen testi, tek kulplu olup her iki yanından bastırılarak gonca biçiminde bir ağız oluşturulmuştur. Boyun kısmındaki boğuma doğru daralan gövdenin ortasında kulp başlayarak ağız kısmında bükülerek son bulmuştur. Testinin iç ve dış yüzeyi beyaz bir renkle astarlanmış ve iç yüzey şeffaf sırla, dış yüzey ise kobalt mavisi sır ile kaplanmıştır (Özdeniz, 2019).

Sık dokulu, sert ve açık kiremit kırmızısı bir çamur yapısına sahip testi kısa boğazlı ve geniş gövdeli olup sgraffito tekniği ile iki sıra çizgisel hat şeklinde süslenmiştir. İç ve dış yüzeyi krem renkte astarlanmış, ancak dış yüzeyi yeşil bir sır ile sırlanmıştır. Gövde üzerinden başlayarak oluşturulan kulp ağız kısmında sonlandırılmıştır. Ayrıca ağız kısmının genişliğinden yararlanılarak her iki yönden bastırılmasıyla bir emzik oluşturulmuştur (Özdeniz, 2019).

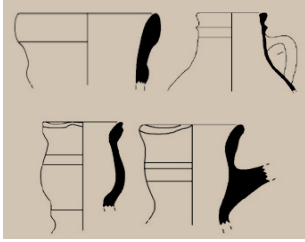


Resim 28: Hasankeyf Kazısı, küp formu ve ağız biçimleri (Yılmaz, 2011)

3.9. Hasankeyf Kazısı Su Kapları

Hasankeyf buluntuları, Samsat örnekleriyle çamur, biçim ve sır olarak benzerlik gösterdiğinden 12. yüzyıl ortası ve 13. yüzyıl olarak tarihlenmiştir (Yılmaz, 2011).

Küplerin çamur renkleri kırmızımsı sarı tonlarında olup sık dokulu, az gözenekli yapıya sahiptir. Çarkta şekillendirilen yumurta biçimli gövde boyuna doğru daraltılmış, ağız kısımları dışa doğru kalınlaştırılmış ve ağız kısımları yuvarlatılarak sonlandırılmıştır. Krem astarlı olan küplerin iç ve dış yüzeyleri tek renk yeşil sırla sırlanmıştır. Bazı küpler tek renk mat yeşil sırlı olup boyun kısımlarında bulunan baklava dilimleri ya da geometrik desenler sgraffito tekniği ile süslenmiştir (Yılmaz, 2011).



Resim 29: Hasankeyf Kazısı, testi ağız biçimleri (Yılmaz, 2011).

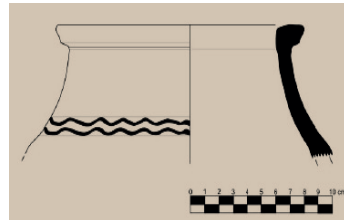
Testiler; Samsat, İran, Suriye örnekleriyle paralellik gösterdiğinden 13. yüzyıl ortası ve 14. yüzyılın başı olarak tarihlendirilmiştir (Yılmaz, 2011). Çamur renkleri kırmızımsı sarı ve sarımsı kahverengi olan testilerin ağız kısımları kalın ve dışa doğru çekilmiştir. Bazı testi formların boyun kısımları konik biçiminde üretilirken bazıları da çift boğumlu yapılarak yonca şeklinde ağız oluşturulmuştur. Çoğunlukla yeşil sır hakimdir.

3.10. Şavşat Kalesi Kazısı Su Kapları

2007- 2012 yılları arasında yapılan Şavşat Kalesi Kazısı'nda günlük kullanım kapları olarak pek çok sırsız seramikler ele geçirilmiştir (Yardımcı, 2015: 178). Bu sırsız seramikler içerisinde su kabı olarak yer alan küp ve testiler hem form ve teknik hem de süsleme ve kullanılan malzeme açısından incelendiğinde Kubad Abad, Ani, Samsat, Ahlat gibi kazılarda ortaya çıkan seramiklerle benzerlik göstermektedir.

Su kabı olarak kullanılan testi ve küp gibi kaplar genel olarak 12. ve 15. yüz yılları arasında tarihlenmiştir (Yardımcı, 2015). Ancak sgraffito ve parça ekleme tekniği ile üretilen kapların bir çoğu kırık hâlde ele geçirildiğinden kesin tarih vermek güç olsa da, form ve teknik olarak asırlarca üretilmeye devam edilmiştir.

Sırsız küpün çamuru orta gözenekli olup içerisinde kireç ve taşçıklar bulunan kırmızımsı sarı renklidir. Çarkta şekillendirilen form; düz ağız kenarlı olup dışa doğru genişletilerek oluşturulan dış bükey profilli göv-



Resim 30: Şavşat Kalesi Kazısı, 12.-13.yy sırsız küp (Yardımcı, 2015: 80).

deye sahiptir. Astarsız olan küpün gövdesi daralarak boyun kısmının başladığı yerde tek şerit içerisinde kazıma tekniği ile yapılmış dalga şeklinde geometrik süsleme mevcuttur (Resim: 30) (Yardımcı, 2015: 80).



Resim 31: Ayasuluk Kalesi Kazısı, sırsız dekorlu testi örneği (Türe, 2014: 189).

Her dönemin bir devamı olarak üretilen küpler, dışa doğru genişleyen veya düz ağız kenarlı, düz veya dışa doğru kalınlaştırılarak oluşturulan yivli ağız kenarlı, dışa doğru çekilerek sivriltilmiş ağız kenarlı ve içe doğru çekilmiş düz ağız kenarlı olacak şekilde çeşitlendirilmiştir. İç bükey ve gövdenin bitiş noktasından ağız kısmına doğru genişleyen iki farklı türde boyun tipi vardır. Gövde tipleri küresel gövdeli ya da gövdeden ağıza doğru daralarak alt kısım ters konik biçimdedir. Kulplar ise duruşuna göre; dikey kulp, kesitine göre; oval kesitli kulp ve oluklu oval kesitli kulp olmak üzere iki türe ayrılmıştır (Yardımcı, 2015).

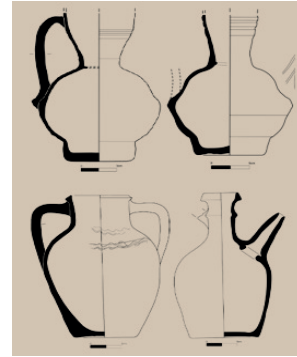
Konik biçimli veya küresel gövdeli olarak üretilmiş testilerin boyun kısımları; silindirik boyunlu, iç bükey boyun, gövdeden ağıza doğru daralıp düz bir şekilde devam ederek üst kısımda

dışa doğru çekilmiş biçimde biten boyun, gövdeden ağız kısmına doğru genişleyen konik biçimli ve gövdeden ağıza doğru daralan bir boyun şeklinde farklı türlerde oluşturulmuştur. Ağız tipleri; dışa çekilmiş olup düz ağız kenarlı, genişleyen, yuvarlak ağız kenarlı ve içe doğru çekilmiş düz ağız kenarlıdır. Kulplar ise duruşuna göre; dikey kulp, kesitine göre; oval, yuvarlak, dikdörtgen kesitlidir (Yardımcı, 2015).

3.11 Ayasuluk Kalesi Doğu Kapısı Kurtarma Kazısı Su Kapları

2000- 2002 yıllarında yapılan kurtarma kazıları sonucunda ele geçirilen seramiklerin çoğunluğu 12. ve 14. yüzyıl olarak tarihlenmiştir (Türe, 2014). Hem Bizans hem de Anadolu'nun yeni sahipleri olan Türk toplumunun kültürünü yansıtan birçok kullanım amaçlı kabın yanı sıra su kabı olarak testiler ve küpler de yer almaktadır.

Ele geçen testilerin çoğu sırsızdır ve tek kulplu, çift kulplu, emzikli ya da emziksiz olduğu gibi bazıları süzgeçli olarak üretilmiştir. Dekor tekniği olarak dekorlu kalıp ve parça ekleme kullanılarak basık



Resim 32: Ayasuluk Kalesi Kazısı, sırsız testiler (Türe,2014)

küresel gövdeli olan rölyefli testiler, oval gövdeli testilerde kazıma, astar bezemeli testiler yapılmıştır (Türe,2014).

Basık küresel gövdeli testiler kaide, gövde, boyun ve kulptan oluşmaktadır. Gövdeleri alt ve üst parça olarak imal edilerek orta kısımlarından birleştirilmiştir. Çarkta şekillendirilerek sonradan eklenen boyun kısımları konik biçimli, hem gövdeye hem de ağıza doğru genişleyen ve dışa doğru açılmakta olup gövde ve boyun yuvarlak kavisli bir ince profil ile bağlanmıştır. Elde şekillendirilen kulplar dikey şeritler hâlinde gövde kısmından başlayarak ağız kısmında sonlandırılmıştır. Kulpun gövdeyle birleştiği yer hafif bir şekilde çıkıntılı olup testilerin tek ya da çift kuplu olduklarını gösteren izlere rastlanılmıştır. Testilerin kaideleri ise halka biçiminde kalıp ile hafif yüksek ve içi boş düz dipli yapılarak gövdeyle sonradan birleştirilmiştir. Torna ile şekillendirilen yüksek kaideler halka şeklinde olup konik biçimli veya dış bükey kavislidir (Türe,2014).

Oval gövdeli testiler kaide, gövde, kulptan oluşacak şekilde üretilerek kazıma tekniği ile süslenmiş orta büyüklükte olan kaplardır. Gövdelerin orta kısımları şişkinleştirilerek hacimleri arttırılmış ve aşağı doğru daralan düz bir form oluşturulmuştur. Boyunları kısa, dik ve geniş olup ağız kısımları hafif içe dönük, dudak kenarları ise köşeli bir yapıya sahiptir. Bu türdeki testiler çift kulpludur ve yassı şekilde elde şekillendirilen kulplar sonradan eklenmiştir. Kaideleri ise dairesel ve düz diplidir (Türe, 2014).

Sonuç

Canlıların hayatlarını sürdürebilmesi için gerekli ve mucizevi bir madde olan su, asırlar boyu yeryüzünde gelişen tüm olaylara tanıklık etmiştir. Uygarlıkların var olmasının ya da yok olmasının temelini oluşturan su, insanların günlük kullanım gereksinimlerinden dolayı saklanmış veya depolanmıştır. Bu bağlamda insanlığın ilk buluşlarından biri olan seramik, İlk Çağlardan beri çeşitli alanlarda kullanıldığı gibi suyun taşınması ve soğuk tutulmasının yanında günlük kullanım ihtiyacını gidermek için saklama ve muhafaza etme amaçlı su kapları üretilmiştir.

İnsanların yerleşik hayata geçmelerinde önemli bir rol oynayan su, birçok medeniyetin kurulmasına öncülük eden Anadolu topraklarını insan yaşamı için en elverişli yerleşim bölgesi hâline getirmiştir. Bizans'tan sonra Anadolu topraklarına farklı coğrafyalardan akın akın göç ederek ele geçiren Türkler; Ab-basi, Karahanlı, Gazneli, Büyük Selçuklu gibi köklü tohumlarını Anadolu'ya yayarak kendi sanat anlayışlarının filizlenmesini sağlamışlardır. Anadolu Selçuklu, Bizans geleneklerini özümseyerek kendi geçmişinin izlerini her alanda olduğu gibi seramik sanatına da yansıtmayı başarmıştır.

Anadolu Selçukluları, köklü ve zengin sanat anlayışı ile kendisinden sonra gelen Osmanlı'yı ve diğer İslam ülkelerini de etkilemiştir. Bu bağlamda büyük bir kültürel mirasa sahip olan Anadolu Selçuklu seramik sanatı birçok kişi tarafından merak konusu olmuştur. Bu nedenle dönemin aydınlatılması için yapılan kazıların devam ediyor olması gelecek kuşaklara bu mirasın aktarılması açısından büyük önem taşımaktadır.

Anadolu Selçukluları yerleşim bölgelerinde yapılan birçok kazı sayesinde ele geçirilen sayısız seramik ile Türklerin sanatla olan ilgisi hakkında bilgi vermektedir. Anadolu Selçuklu dönemine ait Kubad Abad, Ahlat, Ani, Samsat, Akşehir, Gevale, Şavşat, Harran, Hasankeyf, Ayasuluk, Keykubadiye gibi yerleşim alanlarında yapılan kazılarda dönemin sanat anlayışını yansıtan fonksiyonel, özgün ve estetik testi, sürahi, kupa, maşrapa, ibrik, matara, küp, çok amaçlı kullanılan kürevi konik kaplar gibi birçok seramik su kabı ele geçirilmiştir.

Yapılan incelemelerden elde edilen verilere göre dönemin yerleşim bölgelerine göre çamurun cinsi farklılık gösterse de şekillendirme biçimleri açısından paralelliklere rastlanmıştır. Kazılar sonucunda çoğunluğu oluşturan sırsız kaplar içerisinde; testi, maşrapa, matara, küp ve kürevi konik kapların yanı sıra bu kaplarda kullanılan astar, sgraffito, parça ekleme, dekorlu kalıp gibi dekor teknikleri ve yapıları bakımından da birbirlerine benzemektedir. Köklü ve farklı kültürel değerlere sahip olan Anadolu topraklarında bulunan sırlı kaplar içerisinde ise; sürahi, testi, matara gibi su kaplarında kullanılan çamur, form yapısı ve sır altı, lüster, tek renk sırlı gibi dekor teknikleri ile çeşitlilik sağlayan kaplar dönemin zenginliğinin ortaya çıkmasında etkin bir rol oynamıştır.

Günlük yaşamın gereksinimleri doğrultusunda hem sırsız hem de sırlı olarak üretilen su kapları bölgesel olarak farklılık göstermiş olsa da var olduğu dönemin özelliklerini, sosyo-ekonomik yapısını, inançlarını, hammadde kaynağını, üretim teknolojisinin ve sanat zevklerini de yansıtmaktadır. Bu doğrultuda üretilen seramik su kaplarının Anadolu Selçuklu dönemindeki insanların yaşamında bir kültür olarak devingen olmasının yanı sıra olgusal bir yapıya ulaştığı söylenebilir.

Seramik üretiminin altın çağını yaşadığı Anadolu Selçuklu döneminde; insan yaşamının vazgeçilmez-maddesi olan su için yapılan kapların hem form hem üretim teknikleri bakımından seramik sanatına yön verdiği görülmektedir. Yapılan araştırmalar sonucunda Anadolu Selçukluları dönemini simgeleyen su kapları ile ilgili toplu bir kaynağa ulaşılamamıştır. Ancak bu makale; arkeolojik kazılara göre yapılan incelemeler doğrultusunda Anadolu Selçukluları dönemi su kaplarıyla ilgili olarak yeterli bilgiye ulaşılması bakımından alanyazına katkı sağladığı düşünülmektedir.

KAYNAKÇA

- Aytaç, G. (2010), “*Elazığ Arkeoloji ve Etnografya Müzesi’ndeki Artuklu- Selçuklu Seramikleri*”, e-Journal of New World Sciences Academy, Volume: 5, Number: 4, Article Number: 4C0059, ISSN: 1308-7320.
- Baş A.- Dursun, Ş. (2019), “*Keykubadiye Sarayı 2015 yılı Seramik Buluntuları*”, Antalya, Akdeniz Üniversitesi Güzel Sanatlar Fakültesi, Akdeniz Sanat Dergisi, Temmuz, C. 13, Özel Ek Sayı ISSN: 1307-9700.
- Bulut, L. (1994), “*Kabartma Desenli Samsat Seramikleri*”, Sanat Tarihi Dergisi, 01 Temmuz, C. 7, Sayı: 7.
- Ç. Çeken, M. (2013), “*Kubadabad Kazısından Bulunan Bir Grup Kürevi Konik Kap*”, Ankara Üniversitesi Dil ve Tarih- Coğrafya Fakültesi Dergisi, 53, 2 345- 363.
- Gök-Gürkan, S. (2007), “*Akşehir Taş Medrese Müzesi’ndeki Türk Dönemi Seramikleri (2000-2001 Anıt Meydan’da Yapılan Kurtarma Kazısı Seramikleri)*”, İzmir, Ege Üniversitesi Sosyal Bilimler Enstitüsü Sanat Tarihi Anabilim Dalı, Doktora Tezi, Danışman: Bozkurt Ersoy.
- Karamağaralı- Yörükkan, . (1982), “*Ahlat Seramik Ekolü*”, İslam İlimleri Dergisi V, Ankara: Ankara Üniversitesi İlahiyat Fakültesi İslam İlimleri Enstitüsü Yayınları- S. 5.
- Okatan, Ö. (2004), “*Anadolu Selçuklu Dönemi Sırsız Küpleri Üzerine Araştırma*”, İzmir : Dokuz Eylül Üniversitesi Güzel Sanatlar Enstitüsü Seramik Anasanat Dalı, Yüksek Lisans Tezi, Danışman: Lale Andıç.
- Ölçer, S. (2019). “*Harran Kazısında Ortaya Çıkarılan (2014-2017) İslami Dönem Seramiklerinin Ön Değerlendirilmesi*”, Şanlıurfa, Harran ve Çevresi Arkeoloji, Şurkav Yayınları, Eylül, Yayın No: 55, ISBN: 978-975-7394-55-6.
- Öney, G.- Çobanlı, Z. (editörler). (2007), “*Anadolu’da Türk Devri Çini ve Seramik Sanatı*”, İstanbul: Kültür ve Turizm Bakanlığı Yayınları.
- Özcan, M. (2019), “*Konya Karatay Medresesi Çini Eserleri Müzesi’nde Bulunan Bir Grup Sırsız Seramikler*”, Denizli: Pamukkale Üniversitesi Sosyal Bilimler Enstitüsü Sanat Tarihi Anabilim Dalı Sanat Tarihi Programı, Yüksek Lisans Tezi, Danışman: Saim Cirtil.
- Özdemir, H. (2011), “*Bitlis Kalesi Kazısı Sırsız Seramikleri (2004- 2008)*”, Denizli: Pamukkale Üniversitesi Sosyal Bilimler Enstitüsü Sanat Tarihi Ana Bilim Dalı, Yüksek Lisans Tezi, Danışman: Kadir Pektaş.
- Özdeniz, H. H. (2019), “*Gevale Kalesi Kazılarında Bulunan Ortaçağ Seramikleri*”, Konya, Necmettin Erbakan Üniversitesi Sosyal Bilimler Enstitüsü Sanat Tarihi Anabilim Dalı Sanat Tarihi Bilim Dalı, Yüksek Lisans Tezi, Danışman: Zekeriya Şimşir.
- Sevim, S. S. (2015), “*Seramik Dekorlar ve Uygulama Teknikleri*”, Ankara: Nobel Akademik Yayıncılık Eğitim Danışmanlık Tic. LTD. ŞTİ., 2. bs.
- Sevim, C. (2019), “*Geleneksel Çömlekçilikteki Su Kapları ve Anadolu, Hindistan, İspanya Örnekleri*”, Anadolu Üniversitesi Sanat & Tasarım Dergisi, C. 9, S. 1, Haziran, ISSN: 2146-7692.
- Sezer, A. (2014), “*Elazığ Müzesi’nde Bulunan Sırsız Seramik Küplerdeki Figürlerin Seramik Yüzeylerde Yorumlanması*”, Malatya: İnönü Üniversitesi Sosyal Bilimler Enstitüsü Seramik Ana Sanat Dalı, Yüksek Lisans Tezi, Danışman: Kader Sürmeli.
- Sırman, N. (çev.). (2007), “*Anadolu’da Pişen Toprak*”, İstanbul, Rezan Has Müzesi.
- Tunçal, G. (2014). “*Anadolu’dan Kürevi- Konik Kap Örnekleri*”, Ankara: International Periodical For The Languages, Literature and History of Turkish or Turkic, Volume: 9/ 10 Fall, p. 1039- 1062.
- Türe, S. (2014), “*Ayasuluk Kalesi Doğu Kapısı Çevresindeki 2000- 2002 Kurtarma Kazılarında Ele Geçen Seramikler*”, Edirne, Trakya Üniversitesi Sosyal Bilimler Enstitüsü Sanat Tarihi Anabilim Dalı, Yüksek Lisans Tezi, Danışman: Gülgün Yılmaz.

Uylun, N. (2011), “*Kars Müzesinde Bulunan Ani Harabelerinden Çıkarılan Selçuklu Seramiklerinin Süsleme ve Kompozisyon Özellikleri*”, Ankara, Gazi Üniversitesi Eğitim Bilimleri El Sanatları Anabilim Dalı Geleneksel Türk El Sanatları Eğitimi Bilim Dalı, Yüksek Lisans Tezi, Danışman: Vildan Çetintaş.

Yardımcı, M. (2015), “*Şavşat Kalesi Kazısı Sırlı ve Sırsız Seramik Buluntuların Değerlendirilmesi*”, Van, Yüzüncü Yıl Üniversitesi Sosyal Bilimler Enstitüsü Sanat Tarihi Anabilim Dalı, Yüksek Lisans Tezi, Danışman: Osman Aytekin.

Yazar, T.- Değirmenci, T. (1998), “*Ani Kazılarında Ele Geçen Baskı Teknikli Sırsız Seramikler*”, Sanat Tarihi Dergisi, C. 9, S. 9.

Yıldıztekin, M. (2006), “*Kubadabad Sarayı Kazılarında Ele Geçen Sırsız Seramik Buluntular (1982-1990)*”, Çanakkale, Çanakkale On Sekiz Mart Üniversitesi Sosyal Bilimler Enstitüsü Sanat Tarihi Anabilim Tarihi, Yüksek Lisans Tezi, Danışman: Rüçhan Arık.

Yılmaz, G. (2016), “*Urmiye Müzesi’nde Bulunan İslam Dönemine Ait Sırlı Seramikler*”, Van: Yüzüncü Yıl Üniversitesi Sosyal Bilimler Enstitüsü Sanat Tarihi Anabilim Dalı, Doktora Tezi, Danışman: Gülsen Baş.

Yılmaz, G. (2011), “*Hasankeyf Kazılarında 2007-2009 Yıllarında Bulunan Aydınlatma ve Depolama İşlevli Sırlı Seramik Kaplar*”, Ankara, Gazi Üniversitesi Sosyal Bilimler Enstitüsü Sanat Tarihi Anabilim Dalı Sanat Tarihi Bilim Dalı, Yüksek Lisans Tezi, Danışman: Nurşen Özkul Fındık.