

Türkiye’de Hanehalkı Gelir Eşitsizliğine Etki Eden Faktörlerin Lorenz ve Yoğunlaşma Eğrileri ile Analiz Edilmesi ve Bölgeler Arası Karşılaştırma

Analysis of Factors Affecting Household Income Inequality with Lorenz and Concentration Curves and Interregional Comparison in Turkey

Seher Gülşah Topuz* , Taner Sekmen

Eskişehir Osmangazi Üniversitesi, İktisadi ve İdari Bilimler Fakültesi, İktisat Bölümü, Eskişehir, Türkiye

Öz

Adil gelir dağılımı, iktisat politikalarının çözmede yetersiz kaldığı en temel iktisadi ve sosyal problemlerinden biridir. Dolayısıyla gelir dağılımını düzeltecek daha iyi politikaların geliştirilebilmesi için gelir eşitsizliğine yol açan nedenlerin belirlenebilmesi son derece önemlidir. Bu çalışmanın temel amacı Türkiye’de gelir dağılımının güncel durumunu ve bölgelerarası farklılıkları, Lorenz eğrisi ve yoğunlaşma (konsantrasyon) eğrileri aracılığıyla incelemektir. Bu amaç hanehalkı gelir bileşenlerinin analizi ile detaylandırılmaktadır. TÜİK tarafından sağlanan 2018 yılına ait Hanehalkı Gelir ve Yaşam Koşulları Anketi verileri ile yapılan analizlerde Türkiye için Gini katsayısı ve Palma oranı sırasıyla 0,393 ve 1,798 olarak tahmin edilmektedir. Bunun yanı sıra Türkiye’de gelir eşitsizliği coğrafi bölgeler arasında önemli oranda farklılaşmaktadır. İstanbul ve Batı Marmara bölgeleri en yüksek gelir eşitsizliğine sahip bölgelerdir. Bu sonuç, iktisadi gelişme ya da büyümenin gelir eşitsizliğini azaltmada başarılı olmadığını göstermektedir. Diğer yandan sosyal yardımlar, vergiler, menkul kıymet ve gayrimenkul gelirlerinin gelir dağılımı üzerinde önemli etkilere sahip olduğu sonucuna ulaşılmaktadır. Türkiye’de vergi sistemi gelir eşitsizliğini azaltıcı yönde etkiye sahipken gelir gruplarının diğer gelir bileşenlerinden aldıkları payın büyük kısmı genellikle üst gelir gruplarına aktarıldığından dolayı bu gelir bileşenlerinin mevcut dağılımı gelir eşitsizliğini artırıcı etkiler yaratmaktadır. Bunun yanı sıra, sosyal yardımların da daha çok üst gruplara aktarıldığına ve düşük gelir gruplarına yönlendirilemediğine dair kanıtlara ulaşılmaktadır. Son olarak gayrimenkul gelirlerinin de adil dağılmadığı ancak menkul kıymet gelirlerinden farklı olarak gayrimenkul gelirlerinin tüm gelir grupları tarafından elde edilebildiği söylenebilir.

Anahtar Kelimeler: Gelir Dağılımı, Lorenz Eğrisi, Yoğunlaşma Eğrisi, Palma Oranı.

Abstract

The fair income distribution is one of the main economic and social problems that economic policies fail to solve. Therefore, it is crucial to clearly understand the causes of income inequality in order to develop better policies to improve income distribution. The main aim of this study is to examine the current status of income distribution and interregional disparities in Turkey through the Lorenz curve and the concentration curves. This aim is detailed by analyzing household income components. The statistical analyzes are performed with Household Income and Living Conditions Survey provided by TÜİK for 2008 and the Gini coefficient, and Palma rate is estimated at 0.393 and 1.798, respectively, for Turkey. Moreover, income inequality varies greatly among geographic regions in Turkey. Istanbul and West Marmara regions are the regions with the highest income inequality. This result shows that economic development or growth was not successful in reducing income inequality. On the other hand, it is concluded that social benefits, taxes, securities, and real estate revenues have important effects on income distribution. The tax system has an impact on reducing income inequality in Turkey since most of the share of income groups received from other income components are generally transferred to upper-income groups, the current distribution of these income components creates effects that increase income inequality. In addition, there is evidence that social benefits are mostly transferred to upper income groups and not be transferred to low income groups. Finally, it can be said that real estate revenues are not distributed fairly, but, unlike securities revenues, real estate revenues can be obtained by all income groups.

Keywords: Income Distribution, Lorenz Curve, Concentration Curve, Palma Ratio.

* Sorumlu Yazar / Corresponding Author: stopuz@ogu.edu.tr

Makale Bilgileri / Article Info:

Gönderim / Received: 24.05.2020 Kabul / Accepted: 30.10.2020

Atıf için / To cite this article:

Topuz, S. G., ve Sekmen, T. (2020). Türkiye’de hanehalkı gelir eşitsizliğine etki eden faktörlerin Lorenz ve yoğunlaşma eğrileri ile analiz edilmesi ve bölgeler arası karşılaştırma. *Curr Res Soc Sci*, 6(2), 103-124. doi:10.30613/curesosc.742181

Bağlantı için / To link to this article:

<http://dx.doi.org/10.30613/curesosc.742181>

Giriş

Gelir dağılımı ya da gelir eşitsizliği konuları iktisat alan yazınında yeterli ilgiyi görmesine rağmen mevcut ekonomik sistemin bugüne kadar çözüm bulamadığı meselelerin başında gelmektedir. Gelir dağılımı ile ilgili klasik görüşler, üretimden elde edilen gelirin toprak sahibi, işçi ve sermaye sahibi ya da müteşebbis arasında sırasıyla rant, ücret ve kar olarak bölüşüleceğini ifade ederken bu bölüşümün eşitliği ya da adilliği konusunu büyük ölçüde göz ardı etmektedir. Son yüzyılda neredeyse tüm ülkelerde GSYH ve kişi başına GSYH onlarca kat artmış ve elde edilen mal ve hizmetlerin çeşitliliği bakımından toplumların refah düzeyi yükselmiş olmasına rağmen gelir adaleti konusunda ise tersine bir eğilim yaşandığı gözlemlenmektedir. Ancak bu eğilim tüm ülkelerde aynı seyretmemekte ve gelir eşitsizliği bölgeden bölgeye büyük farklılıklar göstermektedir. Dünyada eşitsizliğin en düşük olduğu bölge Avrupa iken en yüksek olan bölgenin Ortadoğu olduğu söylenebilir. 2016 yılında milli gelirden en büyük payı alan %10'luk kesimin Avrupa'da %37, Çin'de %41, Rusya'da %46, Kanada ve ABD'de %47; Sahraaltı Afrika, Brezilya ve Hindistan'da %55 gelir elde ettiği görülürken; gelir eşitsizliğinin en yüksek olduğu bölge Ortadoğu'da ise en üst %10'luk kesim milli gelirin %61'ine sahiptir (Alvaredo, Chancel, Piketty, Saez ve Zucman, 2018). Türkiye'de ise gelir dağılımı adaletsizliğini gösteren Gini katsayısına bakıldığında 1980'li yıllarda 0.42 olarak hesaplanan değişkenin 2018 yılına gelindiğinde düşüş göstererek 0.40 civarına ulaştığı görülmektedir.¹ Ortaya çıkan bu manzara göz önüne alındığında ülkelerin gelir eşitsizliği artış hızlarının ülkeler arasında farklılaşması aslında ülkelerin kurumlarının kalitesi ve gelir dağılımı konusundaki politikalarının, eşitsizliğin seyri üzerindeki önemini göstermektedir (Alvaredo vd., 2018).

Gelir dağılımını etkileyen faktörler ülkeden ülkeye değişebilmesine rağmen gelir dağılımı çalışmalarında ön plana çıkan birkaç temel önemli faktör bulunmaktadır; bunlardan birisi gelirin yeniden dağılımını sağlayan vergi uygulamalarıdır. Piketty (2014), 20. yüzyılda vergi alanında yapılan en büyük icadın, gelirin artan oranlı bir şekilde vergilendirilmesi, olduğunu ileri sürmektedir. Böylesi bir vergi sistemi, daha varlıklı olanlar, daha büyük servete sahip olanlar ya da daha çok tüketenler için daha yüksek oranda vergi uygulanmasını önermektedir. Bu tür bir vergi sistemi, gelir eşitsizliğinin yapısının önemli ölçüde değişmesine neden olmaktadır. Piketty artan oranlı vergi sistemini, sosyal devletin olmazsa olmaz bir parçası olarak görmekte; 20. yüzyılda eşitsizliklerin değişiminde önemli bir rol oynadığını ve hatta 21. yüzyılda ise sosyal devletin varlığını sürdürmesi için gerekli bir kurum olduğunun da altını çizmektedir (Piketty, 2014, s. 538). Diğer yandan artan oranlı vergi sistemi, devletin vergi gelirlerini yeniden dağılım için sosyal transferlere aktarabildiğinde gelir eşitsizliğini azaltmada daha büyük bir etkiye sahip olabilecektir (Joumard, Pisu ve Bloch, 2012). Dolayısıyla yalnızca vergi sisteminin artan oranlı olarak uygulanmasının yeterli olmadığı; aynı zamanda vergi gelirlerinin bölüşüm ya da kamu hizmetlerinden yararlanma anlamında etkin bir şekilde tahsisinin de gerekliliği ortaya çıkmaktadır. Benzer şekilde Atkinson (2018)'da artan oranlı ek vergi hasılatının sosyal güvenlik harcamalarını finanse etmek için kullanıldığı durumda eşitsizliğin azaltılabileceğini belirtmektedir. Gelir eşitsizlik seviyesi artış gösteren ülkelerde, bu durumun nedeni olarak sosyal güvenlik yardımlarındaki azalma gösterilmektedir (Atkinson, 2018, s. 181). Dolayısıyla gelir eşitsizliğini azaltılabilmesi için vergi politikaları, sosyal yardımlar ve sosyal politikaların eşgüdüm halinde çalışması önem arz etmektedir.

Gelir dağılımında adaleti sağlamak için alınabilecek bu önlemlerin yanı sıra diğer bir önemli faktörün de ülkelerin finansal sistemleri olduğu söylenebilir. Finansal sistem ve gelir dağılımı arasındaki ilişkiyi anlamak iktisadi kalkınma sürecini anlamak için de önemlidir; çünkü gelir dağılımı tasarruf kararlarını, kaynakların tahsisini, inovasyon teşviklerini ve kamu politikalarını etkileyebilmektedir (Levine, 2005, s. 36). Ancak bu konuda sunulan görüşler finansal sistemlerin gelişmişlik düzeyinin gelir dağılımı üzerinde farklı etkileri olabileceği yönündedir. İyi ve gelişmiş bir finansal sistem, bireylerin krediye erişim olanaklarını arttırdığı için gelir eşitsizliğini azaltabildiği gibi (Galor ve Zeira, 1993; Banerjee ve Newman, 1993); yalnızca zenginlere yarar sağlaması nedeniyle gelir dağılımını olumsuz etkileyebilir (Clarke, Xu ve Zou, 2006, s. 580). Bunun yanı sıra diğer bir görüşe göre ise yukarıdaki iki sonuçta ülkenin finansal gelişmişlik seviyesine bağlı olabilir ve finansal gelişme, gelir dağılımını önce bozucu, finansal gelişmenin daha ileri safhalarında ise iyileştirici etki

yaratabilmektedir (Greenwood ve Jovanovic, 1990). Dolayısıyla finansal göstergelere ilişkin faktörlerin etkilerinin tartışılması bir ekonominin gelir dağılımının seyrini yorumlamak için oldukça önemlidir.

Bu çalışma Türkiye’de gelir eşitsizliğinin ve bölgeler arası gelir farklılıklarının güncel durumunu tespit etmeyi amaçlamaktadır. Bu amaç doğrultusunda Türkiye İstatistik Kurumu (TÜİK) tarafından yapılan Hanehalkı Gelir ve Yaşam Koşulları anketine dayanan 2018 yılı verileri kullanılmaktadır. Bunun yanı sıra daha spesifik olarak gelir dağılımı üzerinde önemli etkilere sahip olduğu düşünülen, hane halkının ödediği vergiler, elde ettiği sosyal yardımlar, menkul kıymet ve gayrimenkul gelirlerinin, gelir eşitsizliği üzerinde yarattığı etkiler ve bu gelir türleri ve vergilerin gelir grupları arasında eşit dağılıp dağılmadığı analiz edilmektedir. Bu analizler Lorenz ve Yoğunlaşma eğrilerinin istatistiksel tahminleri ve bu tahminlere dayanan bar ve histogram grafikleri aracılığıyla yapılmaktadır. Ayrıca yapılan bu tahminler Türkiye’deki alt coğrafi bölgeler için tekrarlanarak karşılaştırılmaktadır. Bu karşılaştırma TÜİK’in 1. düzey istatistiksel bölge birimleri sınıflandırmasına göre 12 bölge için yapılmaktadır.

Çalışmanın bütünü beş bölümden oluşmaktadır. Giriş bölümünü takip eden ikinci bölümde Türkiye’deki gelir dağılımını inceleyen çalışmaların bulgularına ilişkin bilgilere yer verilmektedir. Üçüncü bölümde kullanılan hanehalkı gelir bileşenlerine ilişkin tanımlamalar ve yapılan istatistiksel tahminlerin dayandırıldığı yöntemler anlatılmaktadır. Dördüncü bölümde istatistiksel tahminlerden elde edilen bulgular sunulmaktadır. Beşinci ve son bölümde ise çalışmanın genel değerlendirmesini içeren sonuç bölümüne yer verilmektedir.

1.1. Literatür İncelemesi

Bu bölümde çalışmamızla ilişkili olarak Türkiye’de gelir dağılımını ve çalışmamızda kullandığımız ilgili değişkenler ile ilişkisini inceleyen temel çalışmalara yer verilecektir.

Türkiye için gelir dağılımını bir problem olarak ele alan ve titizlikle inceleyen Bulutay, Timur ve Ersel (1971), DPT (1976) ve Esmer, Fişek ve Kalaycıoğlu (1986)’na ait çalışmalar ilgili alanda öncü çalışmalar arasında sıralanabilmektedir. Bu çalışmaların ışığında Özmucur (1988), 1963-1984 dönemi için Türkiye’de gelirin fonksiyonel dağılımını incelemekte ve gelir dağılımında eşitliğin bozulmasının sonuç ve nedenlerini tartışmakta; Erdoğan (1986) ise ücret ve gelirler politikasını incelemekte ve ücretli çalışanların milli gelirden aldıkları payın gelişimini araştırmaktadır.

Daha güncel olarak ise öncelikle Türkiye’de hanehalkı gelirini birkaç alt kategoride ayrıştırarak inceleyen çalışmalar ön plana çıkmaktadır. Bu çalışmalardan biri olan Kuştepeli ve Halaç (2004) çalışmalarında 1990-2002 dönemine ait Hanehalkı Bütçe Anketi (HBA) mikro veri setinden yararlanmaktadırlar. Yazarlar hanehalkı gelirini kır-kent bazında, sektörel bazda ve bölgesel bazda ayırarak incelemekte ve bu grupların gelirden aldıkları payları yorumlamaktadır. Elde edilen bulgular yapılan alt ayrımlara göre farklılaşmakta ancak öne çıkan sonuçlara göre kişisel gelir dağılımının çok büyük boyutlarda olmasa da iyileşme gösterdiği ortaya konmaktadır. Tarım sektöründe çalışanların verimliliğinin artırılması gerektiği ve özellikle Doğu bölgelerin kalkınabilmesi için de hızlı bir şekilde önlemler alınması gerektiği vurgulanmaktadır. Benzer şekilde Türkiye’de gelir eşitsizliğini bölgesel bazda inceleyen Filiztekin ve Çelik (2010), 1994-2003 yıllarına ait Hane Halkı Gelir ve Tüketim Harcamaları Anketlerini kullanmaktadır. Yazarlar, bölge içi ve bölgeler arasında eşitsizliğin belirleyicilerini tespit edebilmek amacıyla varyans ayrıştırma analizi ve Pyatt eşitsizlik ayrıştırma analizi yöntemine başvurmuştur. Çalışmanın bulguları; Türkiye’de genel eşitsizliğin azalma eğiliminde olduğu; ancak bölgeler arasındaki eşitsizliğin ise artma yönünde olduğudur. Dolayısıyla çalışmada gelir dağılımı analizlerinde coğrafyanın önemli bir faktör olarak göz önüne alınması gerektiği vurgulanmaktadır.

Diğer yandan konuyu farklı bir açıdan ele alan ve gelir eşitsizliğinde cinsiyet ayrımının önemini sorgulayan çalışmalar da bulunmaktadır. Bu çalışmalardan Gürler ve Üçdoğruk (2007), Hanehalkı Bütçe Anketi verilerini kullanarak gelir eşitsizliğinde cinsiyet ayrımının önemli olup olmadığı incelenmektedir. Kadın ve erkeklerin

işgücü piyasalarına katılımlarındaki belirleyici etmenler ve cinsiyet farkına göre piyasalardaki gelir farklılığı araştırılmaktadır. Yazarlar, Oaxaca'nın (1973) ayrıştırma metodunu kullanarak eşitsizlik hesaplaması yapmaktadır. Analiz sonucunda kadınların işgücüne katılımının düşük olduğu, ancak eğitim seviyeleri arttıkça katılımın arttığı ileri sürülmektedir. Bu sonuçlar ile birlikte Türkiye'de cinsiyetler arasında bir eşitsizlik bulunduğu ortaya konulmaktadır. Benzer şekilde cinsiyet ayrımı temel alınarak yapılan bir diğer çalışma Kaya ve Şensesen (2011)'e aittir. 2005 yılı baz alınarak yapılan çalışmada Gini katsayısı, Dagum (1997)'ün ayrıştırma yöntemi ile kişisel gelir dağılımındaki, emek piyasasındaki ve farklı gelir bileşenlerinin bölüşümündeki cinsiyet farklılıklarını belirlemek için ayrıştırılmaktadır. Bunun yanı sıra eğitim durumu, yerleşim yeri ve çalışılan faaliyet alanına göre de ayırım yapılmaktadır. Gini katsayısının ayrıştırılarak incelenmesinde elde edilen bulgulara göre Türkiye'de gelir eşitsizliğinde cinsiyet ayrımının önemli bir faktör olduğu belirtilmektedir.

Türkiye için sosyoekonomik ve demografik faktörlerin kişisel gelir dağılımına etkilerini inceleyen Aydın (2012) ise çalışmasında 2003-2006 dönemine ait Hanehalkı Bütçe ve Tüketim Harcamaları anket verileri kullanılmaktadır. Uygulama kısmında gelirler %20'lik beş dilime ayrılarak gruplandırılmaktadır. Kırsal bölgelerde gelir dağılımının kentlere göre daha iyi durumda olduğu ifade edilmektedir. Yazarlar çalışmada özellikle Türkiye'nin orta sınıflaşma sürecinde beklenen ve arzulanan seviyeye ulaşamadığını ve bunun için de uzun ve kısa vadeli sosyal politikalara önem verilmesi gerektiğini vurgulamaktadır. İpek ve Sekmen (2016), 2003-2012 dönemi için Türkiye'de gelir dağılımını farklı sosyoekonomik alt gruplara ayrıştırarak incelemektedir. Ayırım Hanehalkı Bütçe Anketleri kullanılarak hanehalklarının eğitim, yaş, cinsiyet, yerleşim yeri, çalışılan sektör ve meslek kolu bazında yapılmaktadır ve bu alt kollara ait Theil endeksi hesaplanmaktadır. Elde edilen sonuçlara göre gruplar arasındaki eşitsizliğin azalmasında en önemli faktörün eğitim ve meslek kolu olduğu; ancak cinsiyetler arasındaki eşitsizliğin azaltılmasının toplam eşitsizliği azaltma üzerinde önemli bir etken olmadığı belirtilmektedir. Türkiye için diğer bir önemli sonuç ise hanehalklarının grup içi gelir eşitsizliğinin en yüksek olduğu grubun gayrimenkul, kiralama ve iş faaliyetlerinden gelir elde edenler olmasıdır. Diğer yandan Türkiye için gelir eşitsizliği incelenirken fonksiyonel gelir dağılımının etkilerinin de mutlaka hesaba katılması gerektiğini vurgulayan Bahçe ve Köse (2017) ise dağıtılmamış kar bölüşümü ile bir Gini katsayısı hesaplamaktadır. 2002-2011 dönemi temel alınarak yapılan analizde hesaplanan Gini katsayısının yıllar itibariyle artarak 0,63 seviyelerine ulaştığını göstermektedir.

Diğer çalışmalardan farklı olarak Bakış ve Polat (2015) saatlik ücret eşitsizliğini 2002-2010 yılları temelinde incelemektedir. Hanehalkı İşgücü Anketleri kullanılarak yapılan çalışmada 2002-2004 arasında eğitilmiş işçilere göre olarak eğitimsiz işçilerin ücretleri azalmakta; 2004-2010 döneminde eğitilmiş işçi arzı artarken ücretleri sabit kalmakta ya da onların lehine artmaya devam etmektedir. Ayrıca yazarlar, 2004 yılından itibaren ise asgari ücret artışının ücret eşitsizliği açısından refah artışına işaret ettiğini ileri sürmektedir. Bakış ve Polat (2015) çalışmasını farklı açıdan ele alan Eksi ve Kırdar (2015) ise çalışmalarında saatlik ücret ve yıllık emek gelirleri değişiminin bireyler arasında neden olduğu eşitsizliği araştırmaktadır. 2002-2011 dönemine ait TÜİK Hanehalkı Bütçe Anketleri kullanan yazarların ulaştığı sonuçlara göre saatlik emek geliri eşitsizliğinde 2005-2011 döneminde büyük değişimler gözlenmemiştir. 2007-2011 döneminde ise üst gelir gruplarının lehine yaşanan daha yüksek bir iyileşme sebebiyle saatlik emek geliri eşitsizliğinde artış olmaktadır. Bunun yanı sıra bireylerin eğitim durumlarına göre yapılan incelemede 2002 ile 2011 dönemi arasında emek gelir eşitsizliğinin, ilkokul mezunları ile lise mezunları arasında azalırken; lise mezunları ile üniversite mezunları arasındaki eşitsizliğin arttığı sonucuna ulaşılmaktadır. Problemi farklı bir yaklaşımla ele alan Güven vd. (2016) ise bireylerin gelirinin, daha üst ve daha alt gelir gruplarına geçişinin yani gelir hareketliliğinin, gelir eşitsizliğine etkisini Gelir ve Yaşam Koşulları (GYK) Anketlerinden elde ettiği veri ile incelemektedir. Bu amaç doğrultusunda 2005-2010 dönemi temelinde gelir eşitsizliği ve gelir hareketliliği endeksinin yanı sıra ayrıca cinsiyet, değişik yaş ve eğitim düzeyleri için de endeks hesaplaması yapılmaktadır. Yazarlar yaptıkları incelemeler sonucunda Türkiye'de gelir hareketliliğinin artıyor olmasına rağmen bu durumun gelir eşitsizliğini

azaltmadığını ileri sürmektedir. Ayrıca en alt ve en üst iki uç gelir dilimindeki bireylerin, gelir dağılımının orta kesimlerindeki bireylere göre olarak daha hareketli olduğu da sonuçlar arasındadır.

Gelir eşitsizliği ile ilişkili olarak son dönem çalışmalardan olan Çobanoğlu ve Yılmaz (2019), 2016 yılına ait Hanehalkı Bütçe Araştırması mikro veri setini kullanarak hanehalkı sorumlusunun toplam yıllık gelirindeki eşitsizliği incelemektedir. Gelir eşitsizliğinin görece olarak yüksek olduğu en düşük %20 ile en yüksek %20 karşılaştırılmaktadır. Hanehalkı sorumluları arasında düşük gelire sahip olanların gelir eşitsizliği katsayıları daha düşük iken, gelirdeki artışla eşitsizlik katsayılarının da artış gösterdiği ileri sürülmektedir. Lorenz eğrileri yardımıyla eğitim seviyesinin, mesleki farklılıkların ve yaşın, refah düzeyi üzerinde etkili bir faktör olduğu ortaya konulmaktadır. Tahsin (2019)'e ait çalışma ise Türkiye için gelir eşitsizliği göstergelerinden biri olan Palma oranı hesaplaması temelindedir. Yazar, 2001 sonrası dönem özelinde Palma oranı ve Gini katsayısının ulusal ve bölgesel düzeyde anlamlı bir örtüşen eğilim gösterdiğini belirtmektedir. Ayrıca en üst %10'luk gelir grubunun Türkiye'nin bölgelerarası ve içindeki gelir eşitsizliğinin yoğunlaşmasında belirleyici bir özelliğe sahip olduğuna dair kanıtlar sunulmaktadır.

Türkiye için gelir dağılımı ve gelir eşitsizliği üzerine yapılan çalışmaların yanı sıra çalışmamızda kullanılan yöntem ve teknikleri kullanan çalışmaların tespiti de yol gösterici niteliktedir. Bu gruptaki çalışmalardan biri Araújo (2019)'ya aittir. Çalışmada Portekiz için dolaylı vergilerin dağılımsal etkileri, 2005, 2010 ve 2015 yılları temel alınarak incelenmektedir. Hanehalkı Bütçe Anketi mikro verileri ile yapılan analiz sonuçlarına göre Portekiz'deki küresel dolaylı vergi sisteminin azalan oranlı olduğuna dair değerlendirme yapılmaktadır. Vergi üzerine inceleme yapan bir diğer çalışma da Andriopoulou vd. (2020)'ye aittir. Yazarlar, yüksek borç oranına sahip Yunanistan'da vergilerin dağılımsal etkilerini analiz etmektedir. Zengin hanehalkının yoksul hanehalkına göre ödediği vergi oranları yüksek olmasına rağmen vergi uygulamasından sonra eşitsizlik ve görece yoksulluk göstergelerinde artış olduğu ileri sürülmektedir. Özellikle gelir dağılımının alt dilimlerine yakın kesimler ve yoksullar arasında gelir dağılımına daha duyarlı endeksler için daha güçlü kanıtlar sunulmaktadır.

Bu çalışma kapsamında ise literatürden farklı olarak Türkiye'de gelir eşitsizliğinin ve bölgeler arası gelir farklılıklarının güncel durumunun tespit edilmesi amaçlanmaktadır. Bu amaç doğrultusunda seçilmiş hanehalkı gelir bileşenleri Lorenz ve yoğunlaşma eğrileri ile incelenmektedir. Ayrıca gelir eşitsizliği göstergelerinden Gini katsayısı ve Palma oranı hem ülke geneli hem de bölge bazında hesaplanmakta ve bu sayede Türkiye'de gelir dağılımı probleminin ilişkin önemli çıkarımların yapılmasına da imkân sağlamaktadır.

Veri Seti ve Yöntem

2.1. Veri Seti

Türkiye'de gelir dağılımının dinamiklerini temel gelir değişkenleri bakımından ortaya çıkarmak ve bölgelerarası karşılaştırma yapabilmek amacıyla TÜİK tarafından yapılan 2018 yılı Hanehalkı Gelir ve Yaşam Koşulları anketinde yer alan verilerden yararlanılmaktadır. Bu anket içerisinden seçilen ve çalışmada kullanılan veriler sırasıyla hanehalklarının toplam harcanabilir geliri, menkul kıymet gelirleri, gayrimenkul gelirleri (kira), hanehalkına yapılan sosyal yardımlar ve hanehalkı tarafından ödenen vergilerden oluşmaktadır. Hanehalkı toplam geliri içinde yer alan gelirler; hanehalkında yer alan fertlerin yıllık toplam net nakdi ve aynı ücret, maaş, yevmiye ve müteşebbis geliri, fertlerin aldığı işsizlik yardımları (kıdem tazminatı dahil), emeklilik gelirleri ve ikramiyesi, dul ve yetim maaşları (ölüm tazminatı dahil), ücretli hastalık izninden dolayı elde edilen rapor parası, sakatlık, gazilik, malulen emeklilik gelirleri, burs, bağış vb. gelirleri, hanehalkının oturduğu konutun yıllık izafi kirası, 15 yaşından küçük fertlerin elde ettiği toplam gelir, nakdi ve aynı çocuk yardımları, konut yardımları ve sosyal yardımlar, başka bir haneden alınan aynı ve nakdi yardımlar, alınan nafaka, hanehalkının kira ve menkul kıymet gelirleri, hane tüketimine yönelik olarak üretilen bitkisel veya hayvansal ürünlerin piyasa fiyatı, cevapsız fert/fertler için impute edilmiş yıllık gelirden oluşmaktadır. Hanehalkının elde edilen bu toplam gelirden başka bir kişi veya haneye düzenli verilen aynı ve nakdi yardımlar, nafakalar

ödenen düzenli vergiler ve isteğe bağlı emeklilik primi düşülerek toplam hanehalkı harcanabilir geliri elde edilmektedir. Hanehalkı tarafından ödenen vergiler gelir vergisi hariç emlak vergisi, motorlu taşıtlar vergisi ve düzenli ödenen varlık vergilerini kapsamaktadır. Sosyal yardımlar değişkeni ise başka bir haneden alınan aynı ve nakdi yardımlar hariç tutularak hanehalkına devlet tarafından yapılan nakdi ve aynı çocuk yardımları, konut yardımları ve sosyal yardımlar değerlerinin toplamından oluşturulmuştur.

2.2. Yöntem

Lorenz eğrisi nüfus ve servet değişkenlerini içeren grafiksel bir gösterimdir ve bir değişkenin yüzde payına karşılık gelen diğer değişkenin aldığı yüzde pay değerinin yorumlanmasına imkan sağlamaktadır.² Lorenz eğrisi hesaplamaları için ilk olarak X gelir değişkeni olduğu varsayalım. X 'in kümülatif dağılım fonksiyonu $F_X(x) = \Pr(X \leq x)$ olarak; dağılım fonksiyonunun tersi olarak da tanımlayabileceğimiz kuantil fonksiyon ise $p \in [0,1]$ iken $Q_X(p) = F_X^{-1}(p) = \inf\{x | F_X(x) \geq p\}$ olarak verilsin. Bu durumda sürekli değişken olan X için görece Lorenz eğrisinin koordinatları:

$$L_X(p) = \frac{\int_{-\infty}^{Q_X^p} y dF_X(x)}{\int_{-\infty}^{\infty} x dF_X(x)} \quad (1)$$

Lorenz eğrisi çizildiği durumda, eğrinin üzerindeki herhangi bir nokta, nüfusun en yoksul $px100$ 'lük bir kısmının toplam gelirden aldığı payın yorumlanmasına imkân sağlamaktadır. Nüfusun sonlu olduğu durumda ise $L_X(p)$ 'nin aşağıdaki şekilde ifade edilmesi mümkündür:

$$L_X(p) = \frac{\sum_{i=1}^N X_i I(X_i \leq Q_X^p)}{\sum_{i=1}^N X_i} \quad (2)$$

Eşitlikte $I(A)$ bir gösterge fonksiyonudur ve A eğer doğruysa 1; değilse 0 olarak tanımlanmaktadır. Bunun yanı sıra J_i ise, i gözleminin j alt nüfus kümesi içinde olup olmadığına dair bir gösterge olarak tanımlansın. Bu durumda j alt kümesinde X 'in Lorenz eğrisinin sonlu formu aşağıdaki şekilde ifade edilebilir.

$$L_X^j(p) = \frac{\sum_{i=1}^N X_i I(X_i \leq Q_X^{p,j}) J_i}{\sum_{i=1}^N X_i J_i} \quad (3)$$

Burada $Q_X^{p,j}$, j alt nüfus kümesi içinde X 'in p kuantilidir. Tüm gözlemler için $J_i = 1$ olarak ayarlandığında tüm nüfus için Lorenz eğrisi elde edilebilmektedir. Lorenz (1905), y eksenine nüfus yüzdesini, x eksenine ise toplam servetin yüzdesini yerleştirmiştir olmasına rağmen genel olarak Lorenz eğrisi çalışmalarında eksenlerin yerleri değiştirilerek kullanılmaktadır.

Lorenz eğrisi, eşitsizliği genel sonuç seviyesinden bağımsız olarak değerlendirdiğinden; örneğin gelir eşitsizliğinin zamanla artıp artmadığını, eşitsizlik yapısının nasıl değiştiğini veya eşitsizliğin ülkeler arasında nasıl farklılaştığını değerlendirmeye imkan sağlamaktadır (Jann, 2016a, s. 837).

Lorenz eğrisi temel alınarak hesaplanan ve dağılımla ilişkili olarak yorumlama yapılabilmesine imkan sağlayan farklı göstergeler de tanımlanmaktadır. Bunlardan biri ise *Eşitlik Açığı* eğrisidir. Eşitlik açığı eğrisi, nüfusun en yoksul $px100$ 'lük kısmının toplam çıktıdan aldığı payın, bu nüfusun dağılımın adil olması durumunda toplam çıktıdan aldığı paydan sapma derecesini göstermektedir. Yani eşitlik açığı eğrisi, Lorenz eğrisi ile mutlak eşitliği gösteren köşegen arasındaki farkı göstermektedir ve iki eğri arasındaki fark matematiksel olarak aşağıdaki gibi ifade edilebilmektedir:

$$EG_X^j(p) = p - \frac{\sum_{i=1}^N X_i I(X_i \leq Q_X^{p,j}) J_i}{\sum_{i=1}^N X_i J_i} = p - L_X^j(p) \quad (4)$$

Toplam Lorenz eğrisi ise alt nüfus grubunda en yoksul $px100$ arasındaki çıktıının kümülatif toplamını göstermektedir ve nüfusun sonlu olduğu durumda ise alt örnekleme ait toplam Lorenz eğrisi aşağıdaki gibi tanımlanabilmektedir:

$$TL_X^j(p) = \sum_{i=1}^N X_i I(X_i \leq Q_X^{p,j}) J_i \quad (5)$$

Genelleştirilmiş Lorenz eğrisinin koordinatları olan $GL_X(p)$, kümülatif sonuç ortalamasını ifade etmektedir. Bu nedenle X 'in ortalaması olarak $GL_X(1) = \bar{X}$ şeklinde ifade edilebilir ve Genelleştirilmiş Lorenz eğrisi aşağıdaki biçimde yazılabilir:

$$GL_X(p) = \int_{-\infty}^{Q_X^p} x dF_X(x) \quad (6)$$

Yine Lorenz eğrisine benzer bir yol izleyerek eşitliği sonlu nüfus formunda ise:

$$GL_X(p) = \frac{1}{N} \sum_{i=1}^N X_i I(X_i \leq Q_X^p) \quad (7)$$

olarak ifade edebiliriz. Bunun yanı sıra nüfusun j alt kümesi için Genelleştirilmiş Lorenz eğrisi:

$$GL_X^j(p) = \frac{1}{\sum_{i=1}^N J_i} \sum_{i=1}^N X_i I(X_i \leq Q_X^{p,j}) J_i \quad (8)$$

$\sum_{i=1}^N J_i$ alt nüfusun büyüklüğüne eşit iken denklemdeki gibi tanımlanabilir. Bu eğri temelinde hesaplanan bir diğer ölçüm ise *Mutlak Lorenz eğrisidir*. Mutlak Lorenz eğrisi ise Genelleştirilmiş Lorenz eğrisinin kümülatif sonuç ortalaması açısından eşit dağılım köşegeninden sapma derecesini belirlemeye yardım etmektedir. Buna göre j alt nüfus kümesindeki Y mutlak Lorenz eğrisi ise aşağıdaki şekilde ifade edilmektedir:

$$AL_X^j(p) = \frac{1}{\sum_{i=1}^N J_i} \left\{ \sum_{i=1}^N X_i I(X_i \leq Q_X^{p,j}) J_i - p \sum_{i=1}^N X_i J_i \right\} = GL_X^j(p) - p \frac{\sum_{i=1}^N X_i J_i}{\sum_{i=1}^N J_i} \quad (9)$$

Eşitsizlik çalışmalarında üzerinde durulan diğer bir önemli husus yeniden dağılım problemidir. Örneğin bir değişkenin gelir dağılımının şeklini nasıl değiştirdiği incelenmek istendiğinde Lorenz eğrisinin başka bir formu olan *yoğunlaşma eğrileri* kullanılmaktadır. Bu eğriler sayesinde yeniden dağılımın kazanan ve kaybedenleri de tanımlanabilmektedir (Jann, 2016a, s. 838).

Lorenz eğrisi nüfusun kümülatif payına karşılık X değişkeninin kümülatif payını ifade etmektedir. Yoğunlaşma eğrisinde ise alternatif olarak başka bir Y değişkenine göre X değişkeninin nasıl dağıldığı konumlandırılabilir. Diğer bir ifadeyle X değişkeninin (gelirin) Y 'ye göre olarak yoğunlaşma eğrisi aşağıdaki gibi tanımlanabilir:

$$L_{XY}(p) = \frac{\int_{-\infty}^{Q_Y^p} \int_{-\infty}^{\infty} x f_{XY}(x, y) dx dy}{\int_{-\infty}^{\infty} x dF_X(x)} \quad (10)$$

Q_Y^p , Y dağılımının p kuantili ve $f_{XY}(x, y)$ ise X ve Y 'nin ortak dağılım fonksiyonudur. Yine Lorenz eğrisindeki gibi benzer şekilde nüfusun sonlu olduğu durumda ise yoğunlaşma eğrisi aşağıdaki şekilde daha sade ifade edilebilir:

$$L_{XY}(p) = \frac{\sum_{i=1}^N X_i I(Y_i \leq Q_Y^p)}{\sum_{i=1}^N X_i} \quad (11)$$

Yine yukarıdaki denkleme benzer şekilde nüfusun j alt kümesi için yoğunlaşma eğrisi:

$$L_{XY}^j(p) = \frac{\sum_{i=1}^N X_i I(Y_i \leq Q_Y^{p,j}) J_i}{\sum_{i=1}^N X_i J_i} \quad (12)$$

olarak ifade edilebilmektedir. Bu göstergelerin yanı sıra eşitsizliğin değerlendirilmesi için bir diğer yol ise yüzde payları yorumlamaktır. *Yüzde payları* temsil eden $S(p_1, p_2)$, $p_1 \leq p_2$ koşulu altında $(Q_{p_1}, Q_{p_2}]$ yüzdelik dilimine düşen toplam çıktının payına eşittir. Bu ise p_1 ve p_2 için belirlenen Lorenz koordinatları arasındaki farka eşittir ve daha genel olarak aşağıdaki biçimde ifade edilebilir (Jann, 2016b):

$$S(p_1, p_2) = L(p_2) - L(p_1)$$

Yüzde payların nüfusun sonlu olduğu durumda bir başka ifadesi ise:

$$S(p_1, p_2) = \frac{\sum_{i=1}^N Y_i I_{Y_i \leq Q_{p_2}}}{\sum_{i=1}^N Y_i} - \frac{\sum_{i=1}^N Y_i I_{Y_i \leq Q_{p_1}}}{\sum_{i=1}^N Y_i} = \frac{\sum_{i=1}^N Y_i (I_{Y_i \leq Q_{p_2}} - I_{Y_i \leq Q_{p_1}})}{\sum_{i=1}^N Y_i} \quad (13)$$

biçimindedir. Ayrıca yüzde payların, mutlak verilere göre toplamlar (T_ρ) veya ortalamalar (A_ρ) olarak ya da genelleştirilmiş Lorenz eğrisi referans alınarak da (G_ρ) farklı formlarda ifade edilmesi mümkündür.

Bir X değişkenine ait örneklem için Lorenz eğrilerinin tahmininde iki farklı yaklaşım kullanılabilir. Birinci yaklaşımda X 'in bağları orantılı olarak birbirinden ayrıştırılır ve doğrusal interpolasyon uygulanır. İkinci yaklaşımda ise doğrusal interpolasyon yapmaksızın Lorenz değeri ($\widehat{L}_X(p)$) tahmin edilir.³ Bu tahmin yaklaşımlarından ilki daha tercih edilebilir görülmektedir; çünkü ikinci yaklaşım X 'in bağları içindeki sıralamada keyfi kararlar alınmasını gerektirmektedir. Lorenz eğrisi temelinde geliştirilen toplam, genelleştirilmiş, mutlak Lorenz eğrilerini tahmin etmek için de benzer formüller kullanılabilir. Yoğunlaşma eğrilerinin tahmininde ise yapılan tek farklılık; gözlemler X yerine Y 'ye göre sıralanmaktadır, istikrarlı sonuçların elde edilmesi için de X değerleri Y 'nin bağları içerisinde ortalaması alınabilmektedir. Ayrıca Lorenz eğrisi koordinatlarının varyans tahminleri de artık değişkenlerin toplamı tahmin edilerek yaklaşık olarak yapılabilir.⁴

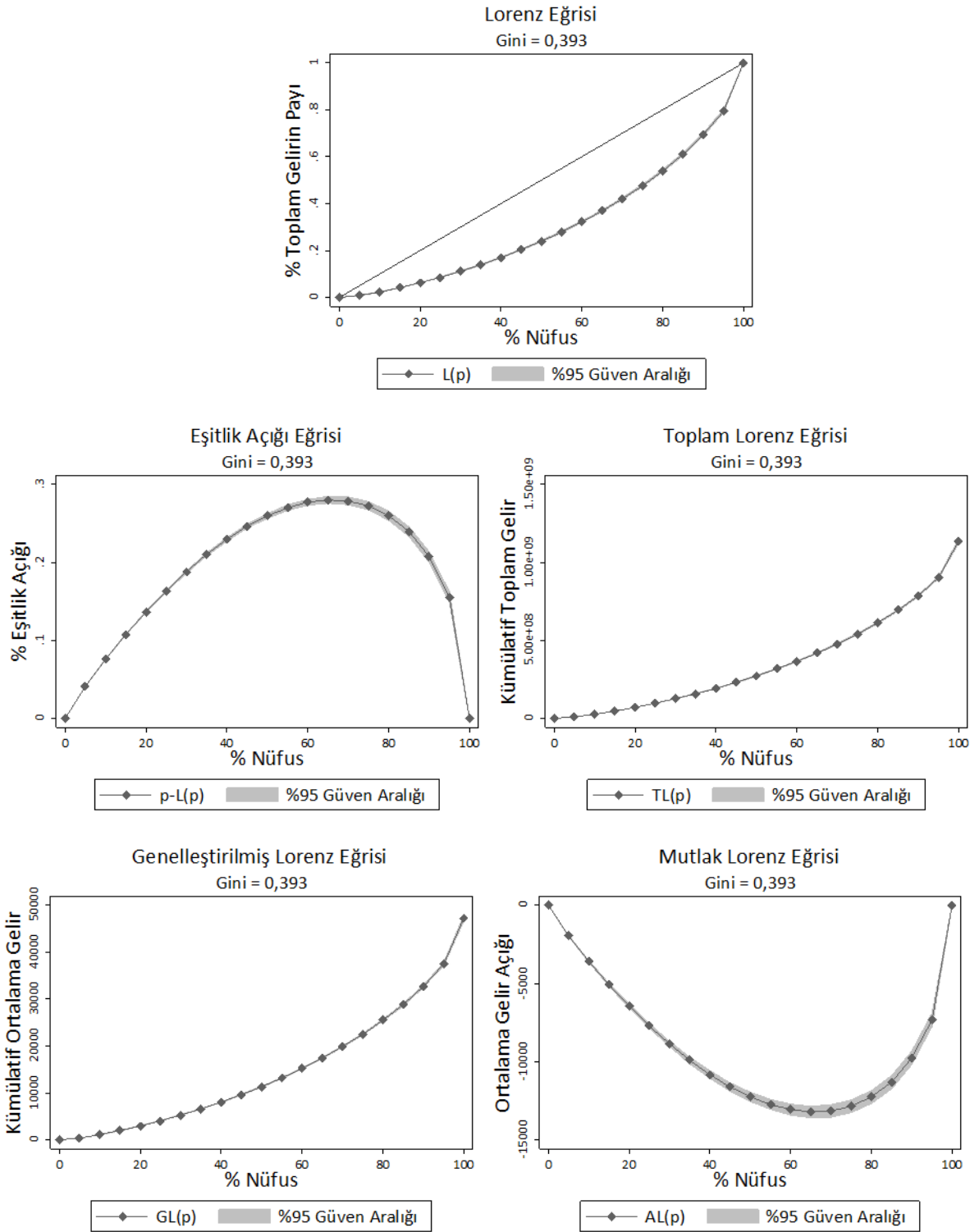
Gelir eşitsizliği göstergesi olarak kullanılan diğer bir yöntem ise Palma oranıdır. José Gabriel Palma'nın adıyla isimlendirilen en yüksek gelire sahip %10'luk grubun gelirden aldığı payın en düşük gelire sahip %40'luk grubun gelirden aldığı paya oranı, Palma oranını göstermektedir. Palma orta sınıf olarak tanımladığı %40 ve %90 arası gelir grubunun, gelirin yaklaşık yarısına sahip olduğunu ve bu oranının birçok ülkede ve farklı dönemlerde oldukça istikrarlı seyrettiğini gözlemlemektedir (Palma, 2011). Bu durum gelir dağılımının uç gruplarındaki değişimler yaşanmasına rağmen nispeten istikrarlı olan orta grup dolayısıyla Gini katsayısındaki değişimlerin de oldukça yavaş olduğunu göstermektedir. Bu bulguya dayanarak Cobham ve Sumner (2013) gelir dağılımının alt ve üst gruplarındaki değişimlere oldukça duyarlı olan Palma oranını hesaplamaktadır.

Ampirik Analiz

3.1. Türkiye'de Gelir Dağılımının Genel Durumu ve Bölgeler Arası Farklılıklara İlişkin Bulgular

Çalışmamızda ilk olarak Lorenz eğrisi ve Gini katsayısı incelenmekte ve Türkiye için genel Gini katsayısı 0,393 olarak hesaplanmaktadır. Grafik 1'de Türkiye için sırasıyla Lorenz, Eşitlik Açığı, Toplam Lorenz, Genelleştirilmiş Lorenz ve Mutlak Lorenz eğrileri yer almaktadır. Lorenz eğrisi incelendiğinde en düşük gelire sahip %10'luk grup toplam gelirin yalnızca %2,4'üne sahipken en yüksek gelire sahip %10'luk grubun toplam gelirin %30,7'sine sahip olduğu görülmektedir. Nüfusun en düşük gelire sahip ilk yarısı ise toplam gelirin yaklaşık %24'ünü almaktadır. Eşitlik açığı eğrisi ise gelir dağılımının tam adil olduğu varsayımında farklı gelir grupları tarafından elde edilmesi gereken gelir oranı ile Lorenz eğrisi ya da gerçekleşen gelir oranı arasındaki farkı göstermektedir. Bu eğriye göre tam eşitliğin sağlanabilmesi için en düşük gelire sahip %10'luk gelir grubuna toplam gelirin yaklaşık %7,6'sı kadar gelir aktarımı yapılması gerekirken toplumun en düşük gelire

sahip %50'sinin eşit bir gelir dağılımına sahip olabilmesi için toplam gelirin yaklaşık %25,9'unun bu gruba transfer edilmesi gerekmektedir.



Şekil 1. Türkiye için Lorenz eğrileri

Nüfusun düşük gelire sahip gruplarından daha yüksek gelir gruplarına doğru ilerledikçe toplamda eşitlik açığı önce artmakta sonra ise azalmaktadır. Bu eşik değer nüfusun %66'sından oluşmaktadır. Bu ilk %66'lık dilim bütün olarak ele alındığında yaklaşık %28'lik bir eşitlik açığı ile karşı karşıya kalınmaktadır. Bu eşikten sonra daha yüksek gelirli olanların etkisiyle bu açığı ya da transfer edilmesi gereken gelir oranı azalmaktadır. Toplam

Lorenz eğrisi nüfusun belirli oranlarının aldığı toplam nominal gelir düzeyini göstermektedir. Eğrinin şekli sağa doğru gittikçe eğri üzerinde %5'lik gelir gruplarını temsil eden noktalar arası farkın açılması üst gelir gruplarında nominal gelir farklılıklarının açıldığını göstermektedir. Genelleştirilmiş Lorenz ve Mutlak Lorenz eğrileri ise eşitlik açığı karşılaştırmasını ortalama gelir üzerinden yapmaktadır. Mutlak Lorenz eğrisine göre en yüksek eşitlik açığının görüldüğü nüfusun en düşük gelire sahip %66'sında yer alan hanehalklarına gelir adaletini sağlayabilmek için yaklaşık ortalama 13.209 TL gelir transferi yapılması gerekmektedir.

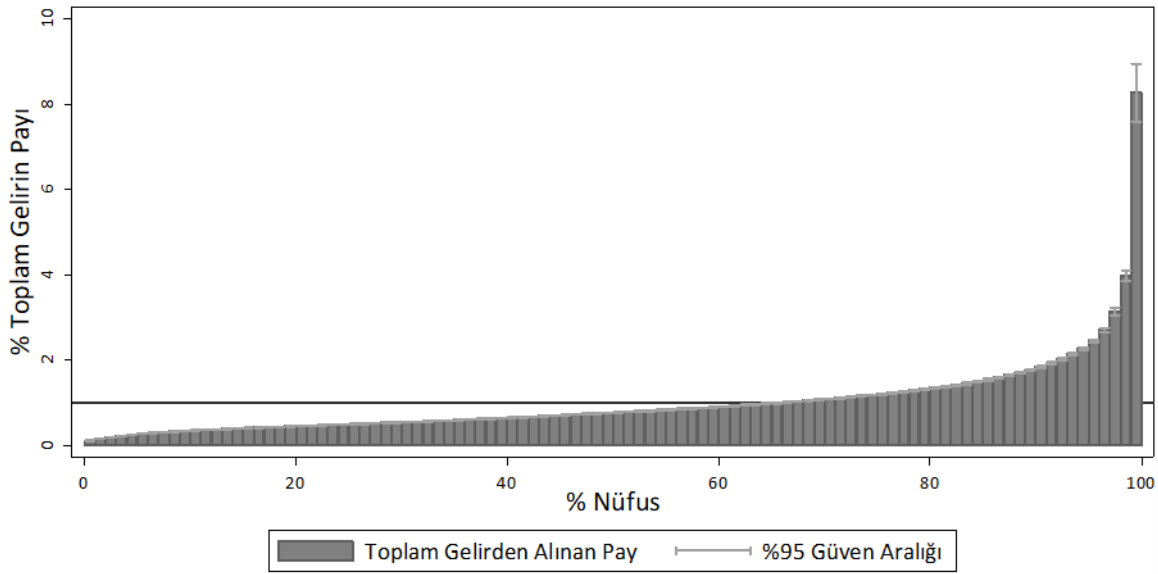
Lorenz eğrisi tahminlerine dayanan bu bilgiler gelir gruplarına göre yüzde paylar cinsinden de ifade edilebilir. Tüm %10'luk gelir gruplarının elde ettiği ortalama gelir düzeyi ve toplam gelirden aldığı yüzde paylar Tablo 1'de gösterilmektedir. Tablo 1 ayrıca Palma oranını göstermektedir. Palma oranına göre en yüksek gelire sahip %10'luk gelir grubu en az gelire sahip %40'luk gelir grubun elde ettiği toplam gelirden %79 daha fazla gelir elde etmektedir.

Tablo 1.

Farklı gelir gruplarının toplam gelirden aldıkları paylar

<i>Panel A: Gelir Gruplarının Yıllık Ortalama Geliri</i>				
Gelir Grupları (% dilim)	Katsayılar	Standart Hatalar	Güven Aralıkları	
			Alt Sınır	Üst Sınır
0-10	11339.38	115.3785	11113.23	11565.52
10-20	18596.33	102.2677	18395.87	18796.78
20-30	23026.13	114.5788	22801.55	23250.72
30-40	27582.3	147.3726	27293.44	27871.15
40-50	32938.33	176.9585	32591.48	33285.18
50-60	39007.67	199.2733	38617.08	39398.26
60-70	46262.06	244.5832	45782.67	46741.46
70-80	56104.78	315.7092	55485.97	56723.59
80-90	72053.07	469.7546	71132.32	72973.82
90-100	144824.5	2563.264	139800.4	149848.7
<i>Panel B: Gelirden Alınan Pay (%)</i>				
0-10	2.403762	.0268105	2.351212	2.456312
10-20	3.942117	.0296475	3.884006	4.000228
20-30	4.881163	.0339756	4.814569	4.947757
30-40	5.846995	.0396955	5.769189	5.924801
40-50	6.982386	.0454914	6.89322	7.071552
50-60	8.268987	.0510797	8.168867	8.369106
60-70	9.8068	.0583608	9.692409	9.921191
70-80	11.8933	.0682319	11.75956	12.02703
80-90	15.27407	.0854191	15.10664	15.4415
90-100	30.70043	.3606842	29.99346	31.40739
Palma Oranı	1.798077	.0322574	1.734853	1.8613

Lorenz eğrilerinin daha dar gelir gruplarının ya da farklı alt gruplarının karşılaştırılmasında görsel olarak sunduğu bilgiler yetersiz kalabilmektedir. Daha detaylı bilgileri ifade edebilmek için bu tür karşılaştırmaları gelirden alınan yüzde paylar cinsinden bar ve histogram grafikleri aracılığıyla sunmak anlaşılabilirliği artırmaktadır. Dolayısıyla yukarıdaki analizler (özellikle eşitsizlik eğrisi için) daha dar gelir grupları için Şekil 2’de histogram olarak verilmektedir. Yüzde birlik gelir gruplarına göre yapılan tahminlerden oluşturulan bu grafikte %1 düzeyinde yatay eksene paralel çizilen doğru, gelirin eşit dağıtıldığı varsayımı altında her bir %1’lik gelir grubunun toplam gelirden %1 pay alması gerektiğini temsil eden referans doğrusudur. Burada en düşük %1’lik gelir grubunda olanların, adil gelir dağılımı koşullarının yaklaşık %89 altında gelir elde ettiği en yüksek %1’lik gelir grubunun ise adil gelir dağılımı koşullarının yaklaşık 8,27 katı gelir elde ettiği görülmektedir. Ayrıca nüfusun %66’sının mevcut gelir dağılımdan olumsuz etkilendiği, kalan %34’ün ise kazanç sağladığı sonucuna varılmaktadır.

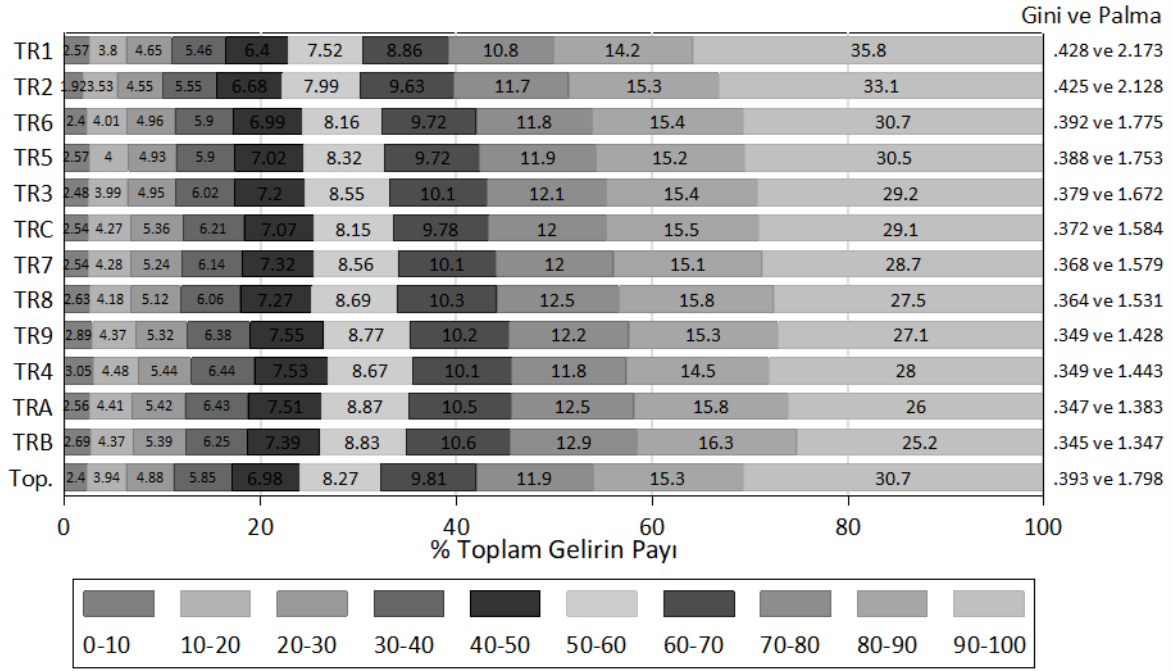


Şekil 2. %1’lik Gelir gruplarının toplam gelirden aldığı paylar

Şekil 3 Türkiye’de gelir dağılımının durumunu bölgelerarası karşılaştırmaktadır. Bu karşılaştırma TÜİK’in 1.düzyen istatistiki bölge birimleri sınıflandırmasına göre yapılmaktadır. Bu bölgeler sırasıyla TR1-İstanbul, TR2-Batı Marmara, TR3-Ege, TR4-Doğu Marmara, TR5-Batı Anadolu, TR6- Akdeniz, TR7-Orta Anadolu, TR8-Batı Karadeniz, TR9-Doğu Karadeniz, TRA-Kuzey Doğu Anadolu, TRB-Orta Doğu Anadolu ve TRC-Güney Doğu Anadolu şeklindedir. Şekil 3’de en sağ sütunda bölgelerin Gini katsayısı ve Palma oranı yer almaktadır. Bu bölgeler sırasıyla değil en sağ sütunda yer alan Gini katsayılarına göre yukarıdan aşağı doğru sıralanmaktadır. Gini katsayısına göre gelir eşitsizliğinin en yüksek olduğu bölge İstanbul bölgesidir. Bu bölgeyi Batı Marmara bölgesi takip etmektedir. Bu iki bölge genel olarak aynı coğrafi bölgede bulduklarından Marmara Bölgesi Türkiye’de gelir eşitsizliğinin yüksek olduğu bölge olarak karşımıza çıkmaktadır. Gelir eşitsizliğinin en düşük olduğu bölge ise Orta Doğu Anadolu Bölgesi’dir. Türkiye’deki genel gelir dağılımı ile kıyaslandığında İstanbul ve Batı Marmara kendi içinde daha adaletsiz bir dağılıma sahipken diğer bölgelerin tümü kendi içinde Türkiye’deki genel gelir dağılımdan daha iyi bir gelir dağılıma sahiptir.

Nüfusun en yüksek gelire sahip % 10’unun toplam gelirden aldığı pay en yüksek İstanbul ve Batı Marmara bölgelerindedir. Bu grup sırasıyla bu bölgelerde gelirin %35,8 ve % 33,1’ine sahiptir ve bu oranlar genel Türkiye ortalamasının üzerindeyken diğer bölgelerde ise bu grubun aldığı pay Türkiye ortalamasının altındadır. Nüfusun en düşük gelire sahip % 10’luk grubunda yer alanların toplam gelirden aldıkları payın en düşük olduğu bölge Batı Marmara bölgesidir. İstanbul ve Batı Marmara bölgesinde diğer tüm gelir grupları diğer bölgelere göre toplam gelirden daha az oranda pay almaktadırlar. Tüm bunlar İstanbul ve Batı Marmara bölgesinin en yüksek gelir eşitsizliğine sahip olmasına yol açmaktadır. Tahsin (2019) bulgularına benzer bir

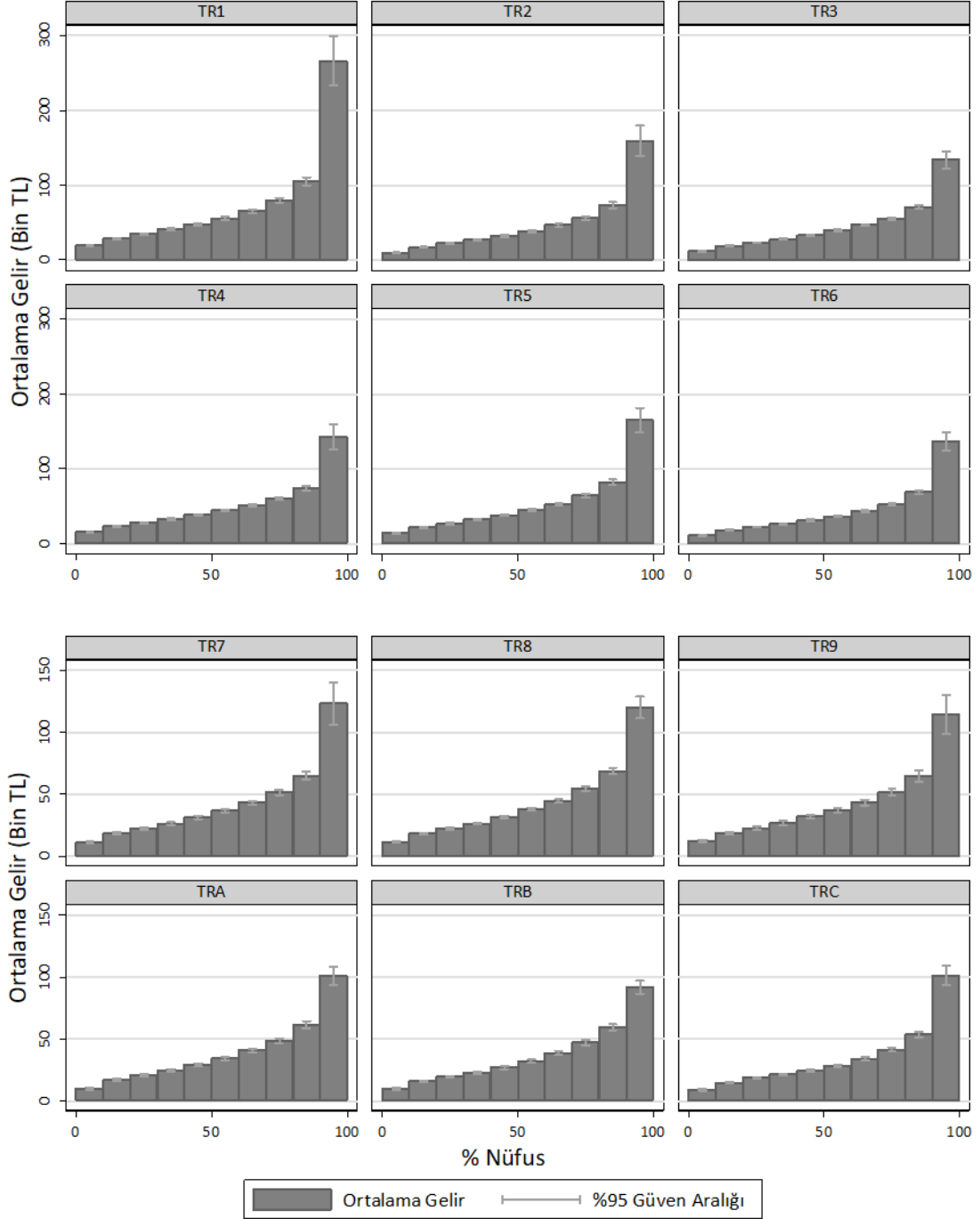
şekilde farklı bölgelerde Gini katsayısı ve Palma oranı örtüşen eğilim göstermektedir. Palma oranına göre de yine İstanbul ve Batı Marmara bölgelerinde en yüksek gelirli grup ile en düşük gelirli gruplar arasındaki gelir eşitsizliği diğer bölgelere göre oldukça yüksektir.



Şekil 3. Türkiye’de gelir dağılımının bölgelerarası karşılaştırması

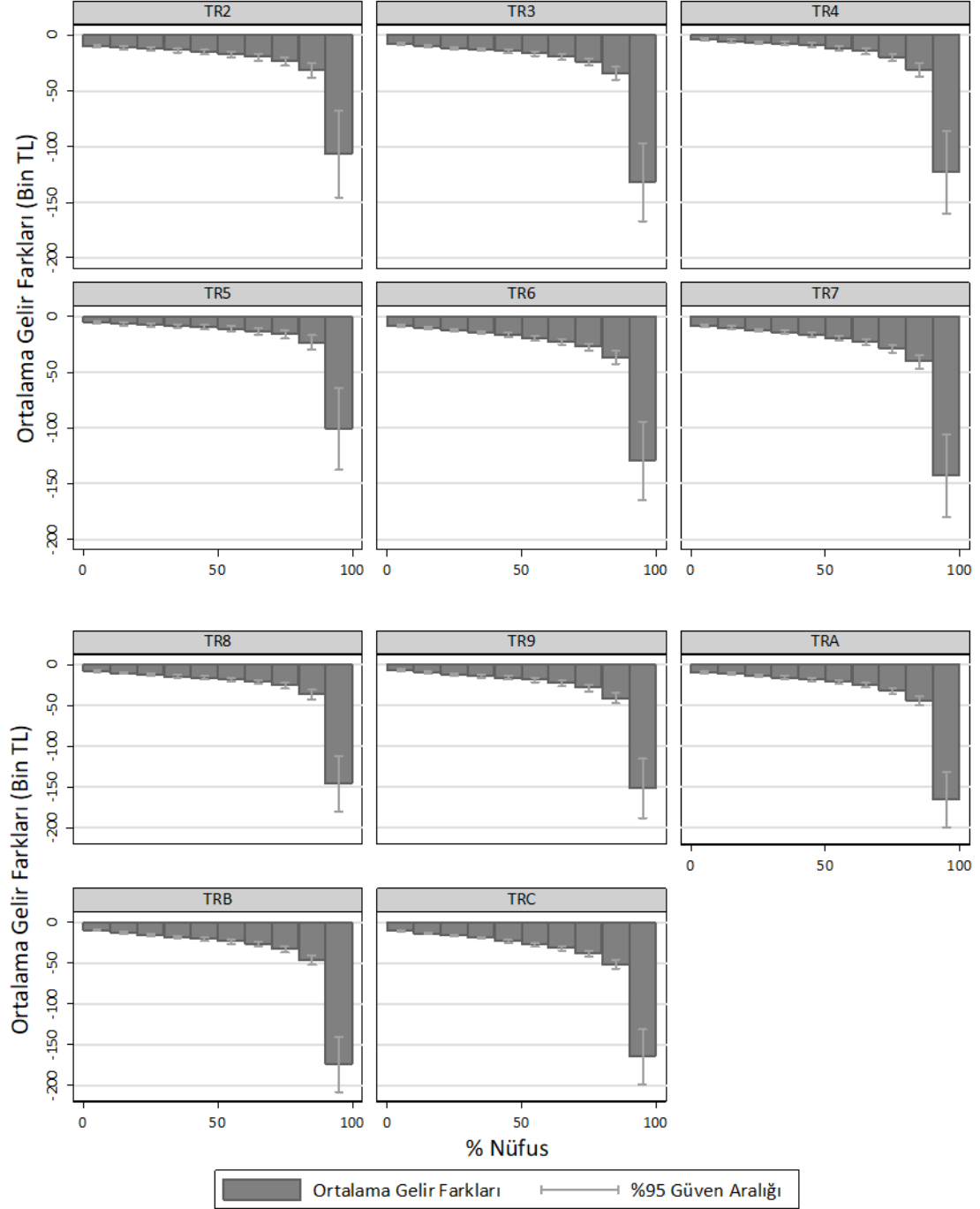
Gelir eşitsizliğinin yüksek olduğu bölgelerden nispeten düşük olduğu bölgelere doğru gidildiğinde bu bölgelerde nüfusun en üst gelire sahip %10’luk kesiminin toplam gelirden aldığı payın azaldığı gözlemlenmektedir. Bu eğilim bu bölgelerin gelir dağılımının daha adaletli olmasının en belirgin nedeni olarak görülmektedir. Bu bölgelerde en alt gelir grubunda diğer bölgelere göre önemli farklılıklar ortaya çıkmazken orta gelir gruplarının gelirden aldıkları payın nispeten artış gösterdiği söylenebilir. Bu eğilim ise bu bölgelerin gelir dağılımının daha adaletli olmasının diğer bir nedeni olarak sayılabilir.

Gelir dağılımı bakımından ortaya çıkan bu sonuçlar nominal gelir açısından da incelenebilir. Şekil 4, 12 bölge için farklı gelir gruplarının yıllık ortalama ne kadar nominal gelir elde ettiklerini göstermektedir. Yine burada da İstanbul belirgin bir biçimde öne çıkmaktadır. En üst %10’luk gelir grubunda yer alanlar İstanbul’da yaklaşık yıllık ortalama 265.975 TL kazanırken en düşük %10’luk gelir grubundakiler ise yıllık ortalama 19.084 TL kazanmaktadır. İstanbul her iki grup içinde en yüksek yıllık ortalama gelire sahip bölgedir. İstanbul ortalama olarak en yüksek gelir düzeyine sahip olmasına rağmen gelir eşitsizliğinin en yüksek olduğu bölgedir. Bu sonuç Güven vd. (2016) ve Çobanoğlu ve Yılmaz (2019) çalışmalarında elde edilen Türkiye’de gelir hareketliliği ve gelir artıyor olmasına rağmen bu durumun gelir eşitsizliğini azaltmadığını, tersine eşitsizlik katsayılarında artış gözlemlendiği yönündeki bulgulara paraleldir.



Şekil 4. Gelir gruplarının ortalama gelir düzeylerinin bölgelerarası karşılaştırması

En yüksek gelir grubunun elde ettiği 165.340 TL yıllık ortalama gelir ile İstanbul'dan sonra ikinci sırada Batı Anadolu bölgesi yer almaktadır. En yüksek gelir grubunun kazandığı yıllık ortalama gelir 91.779 TL ile en düşük Orta Doğu Anadolu bölgesindeyken bu bölgede en düşük gelir grubunun kazandığı gelir ise yaklaşık 9.790 TL'dir. Yüksek ve düşük gelirli olanların elde ettikleri ortalama gelir arasındaki farkın düşüklüğü bu bölgenin gelir dağılımı bakımından en iyi bölge olmasının nedenidir. En düşük %10'luk gelir grubu için 8.809 TL ile en düşük yıllık ortalama geliri Güney Doğu Anadolu bölgesinde elde etmektedir. Şekil 5 ise bölgeler arası gelir farklılıklarını en yüksek gelire sahip bölge olan İstanbul ile karşılaştırmaktadır. Tüm bölgelerde tüm gelir grupları için yıllık ortalama gelirin İstanbul'dan negatif yönde önemli oranda farklılaştığı gözlemlenmektedir.

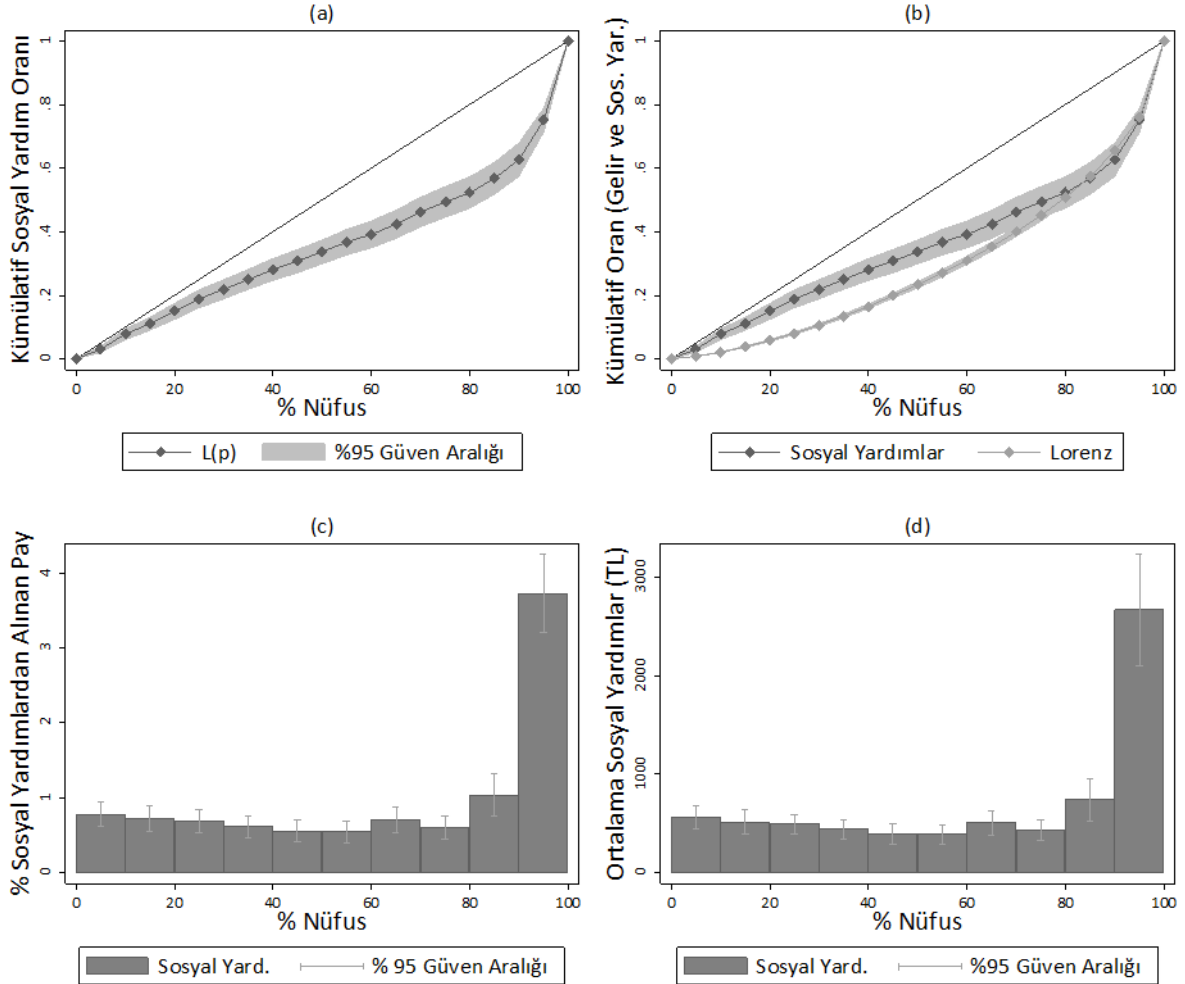


Şekil 5. Farklı bölgelerdeki gelir gruplarının ortalama gelir düzeylerinin İstanbul ile karşılaştırması

3.2. Seçilmiş Bazı Makroekonomik Göstergelerin Gelir Dağılımı Üzerindeki Etkileri

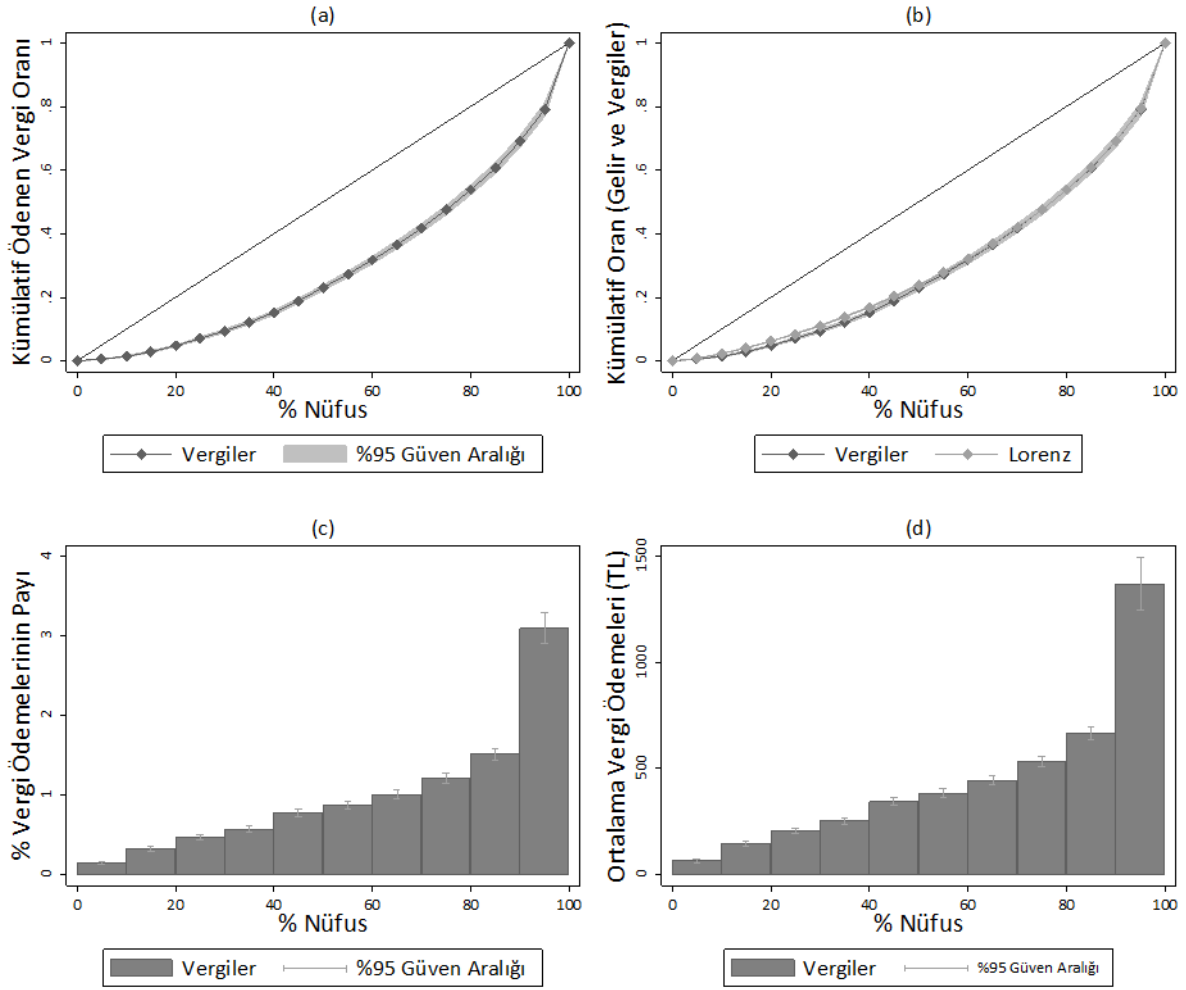
Bu bölümde gelir dağılımı üzerinde önemli etkilere sahip olabileceği düşünülen sosyal yardımlar, vergiler, finansal gelirlerin (menkul kıymet gelirleri) ve gayrimenkul gelirlerinin hanehalkı gelir grupları arasındaki dağılımı ve dolayısıyla gelir eşitsizliği üzerindeki etkileri incelenmektedir. Bu amaçla Lorenz eğrilerine dayanan yoğunlaşma eğrileri kullanılmaktadır. Bu eğriler ilgili değişkenlerin gelir grupları arasında nasıl dağıldığını ya da hangi gelir grubunda yoğunlaştığını göstermektedir. Bu çerçevede Şekil 6'nın (a) kısmı sosyal yardımların yoğunlaşma eğrisini, (b) kısmı ise sosyal yardımların yoğunlaşma eğrisi ile Lorenz eğrisi ile karşılaştırmasını, (c) kısmı farklı gelir gruplarının toplam sosyal yardımlardan aldığı payları ve son olarak (d) kısmı ise bu grupların aldığı ortalama sosyal yardım miktarlarını göstermektedir. Sosyal yardımlar yoğunlaşma

eğrisinin sağa çarpık olması beklenmedik bir biçimde Türkiye’de sosyal yardımların büyük oranda üst gelir grubundaki hanehalklarına aktarıldığını ifade etmektedir. Sosyal yardımların yoğunlaşma eğrisinin ilk % 80’lik gelir grubu için Lorenz eğrisinin üzerinde olması bu gruplar için toplam sosyal yardımlardan alınan payın toplam gelirden alınan paydan yüksek olduğunu ifade etmektedir. Ancak daha üst gruplarda bu paylar önemli oranda artmakta ve sosyal yardımların eşitsiz dağıldığına kanıt sunmaktadır.



Şekil 6. Sosyal yardımların dağılımı

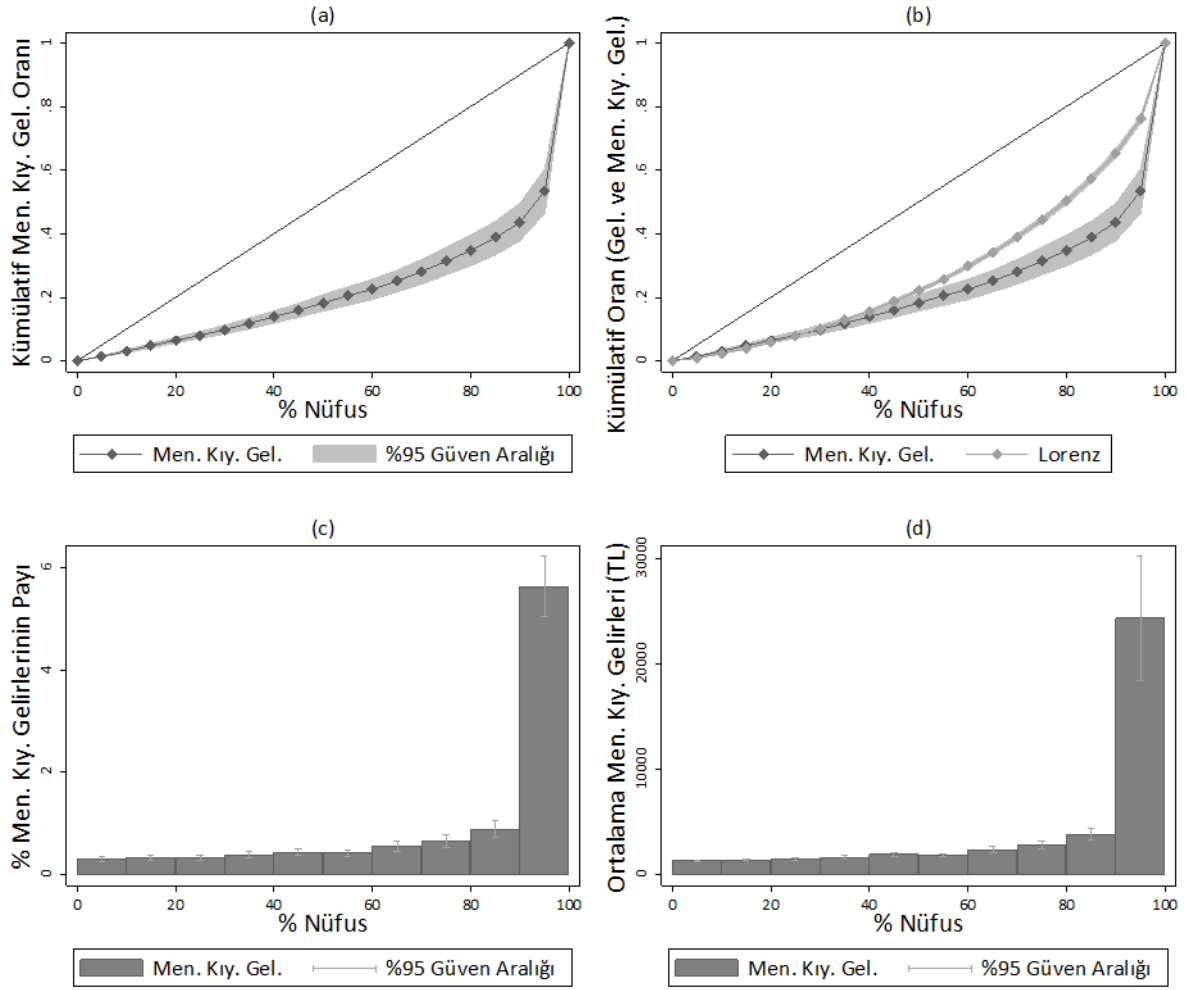
En üst %10’luk gelir grubundaki hanehalkları yaklaşık yıllık ortalama 2.670 TL sosyal yardım alarak sosyal yardımların %37,3’üne sahip olmaktadır. En yüksek ikinci gelire sahip %10’luk grup ise yaklaşık yıllık ortalama 741 TL ile sosyal yardımların %10,3’ünü alarak ikinci sırada yer almaktadır. Sadece bu iki grup sosyal yardımların neredeyse yarısına sahip olmaktadır. Diğer gelir grupları arasında aldıkları sosyal yardımlar bakımından belirgin bir farklılık göze çarpmamaktadır. Bu veriler Türkiye’de sosyal yardımların beklendiği gibi düşük gelir gruplarına yönlendirilemediğini ve gelir dağılımını bozucu bir etkiye sahip olduğunu göstermektedir.



Şekil 7. Vergilerin ödemelerinin dağılımı

Şekil 7'nin (a) kısmı hanehalkı tarafından ödenen emlak, motorlu taşıtlar ve varlık vergilerinin (gelir vergileri hariç) farklı gelir grupları arasında nasıl dağıldığını, (b) kısmı bu dağılımın Lorenz eğrisi ile karşılaştırmasını, (c) ve (d) kısımları ise sırasıyla farklı gelir gruplarının ödediği vergilerin ödenen toplam vergilerin içindeki payını ve ortalama vergi miktarını göstermektedir. Vergilerin yoğunlaşma eğrisi, vergilerin hanehalkları arasında eşit dağılmadığını göstermektedir. Bu eğrinin sağa çarpık görünmesi daha düşük gelirli hanehalklarının vergilerin daha az bir kısmını ödedikleri anlamına gelmektedir. Bu eğrinin sağa çarpıklığı, vergilerin dağılımı anlamında eşitlik sağlamamasına rağmen bu sonuç vergi adaleti açısından arzu edilen bir durum sayılabilir. Toplumun en düşük gelire sahip ilk %50'lik bölümü toplam vergilerin sadece %23'ünü ödemektedir.

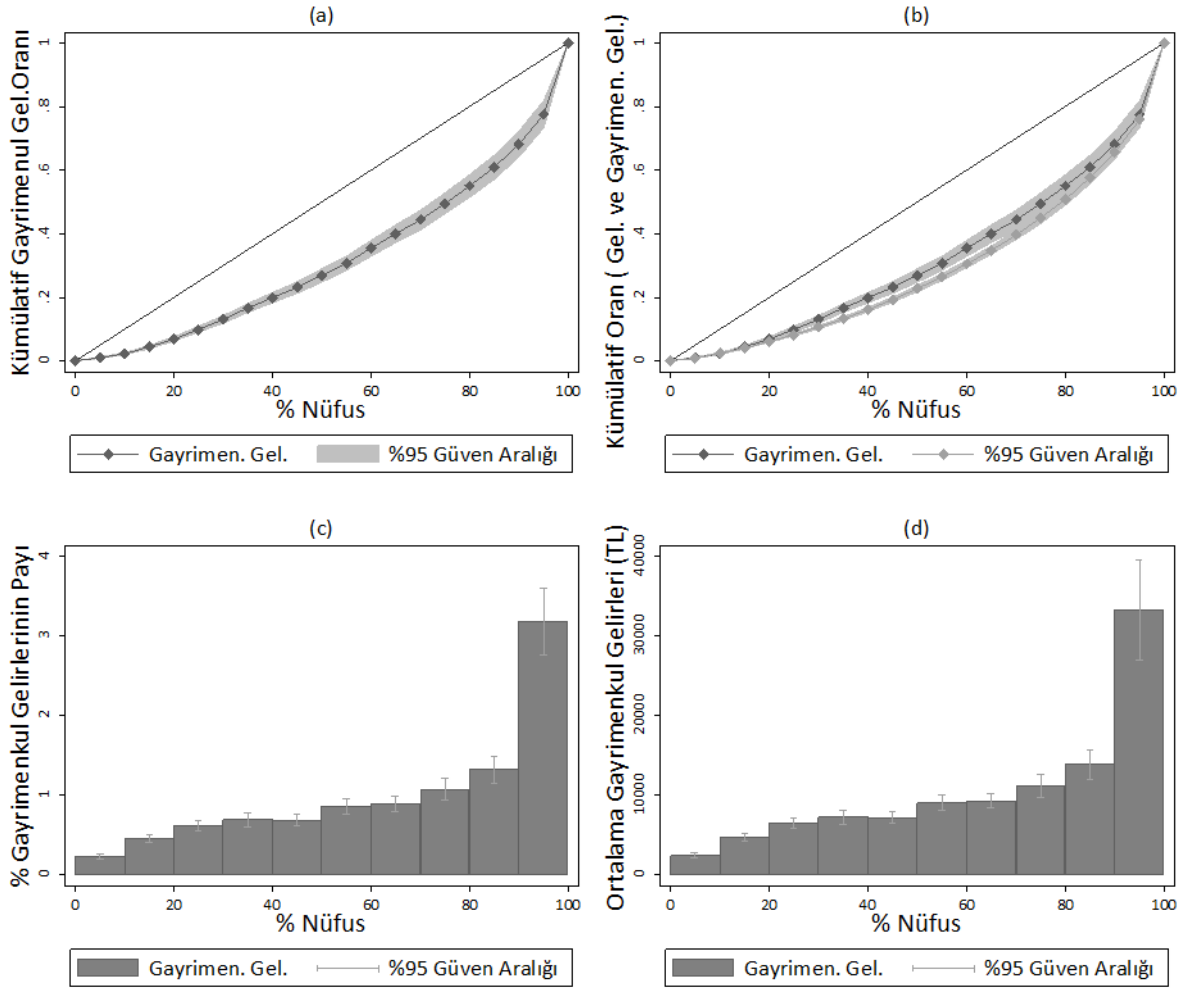
Vergi sisteminin daha yüksek gelirlilerden daha yüksek oranda alınarak artan oranlı olarak tasarlanmasının gelir dağılımı üzerinde pozitif etkilere sahip olması beklenebilir. Vergiler ve toplam gelirin gelir grupları arasında dağılımı açısından önemli bir farklılık ortaya çıkmamaktadır. Vergilerin toplumda nasıl dağıldığını daha detaylı görebilmek için Şekil 7'nin (c) ve (d) kısımları incelendiğinde gelirin en yüksek %10'luk diliminde yer alanlar yıllık ortalama 1.367 TL vergi öderken, ödenen toplam vergilerden bu grubun payına düşen yaklaşık %30,1 kadardır. En düşük %10'luk gelir grubundakiler ise yıllık ortalama 66 TL vergi öderken vergi yükünden aldıkları pay yaklaşık %1,5'dir. Bu bulgular Türkiye'de vergilerin büyük ölçüde artan oranlı olduğu göstermektedir. Vergi sistemi artan oranlı olarak tasarlandığında ve elde edilen gelirler sosyal transferlere yönlendirildiğinde vergiler gelir eşitsizliğini azaltmada en etkili mekanizmalardan biri olmaktadır (Joumard vd., 2012; World of Work Report, 2008, s. 128).



Şekil 8. Menkul kıymet gelirlerinin dağılımı

Bu çerçevede Türkiye’de vergilerin dağılımına ilişkin bulgular vergi politikalarının gelir adaleti lehine sonuçlar doğurmuş olabileceği biçiminde yorumlanabilir. Ancak özellikle harcama üzerinden alınan vergiler toplumun her kesimine eşit oranda uygulanmaktadır. Tüketim harcamaları düşük gelir gruplarının geliri içinde daha büyük paya sahip olduğundan bu grupların gelire oranla daha fazla vergi ödemesi anlamına gelmekte, bu ise gelir eşitsizliğini artırıcı etki yapabilmektedir (IMF, 2014; Sağbaş, 2013). Dolayısıyla devlet, en düşük gelir gruplarıyla sınırlı olmak üzere, bu grupların diğer vergi kalemlerinde dengeleyici indirim uygulaması yapabilir.

Şekil 8’in (a) kısmında menkul kıymet gelirlerinin toplumun farklı gelir gruplarına nasıl dağıldığı, (b) kısmında bu dağılımın Lorenz eğrisi ile karşılaştırması, (c) ve (d) kısmında ise sırasıyla farklı gelir gruplarının toplam menkul kıymet gelirlerinden aldıkları pay ve yıllık ortalama menkul kıymet gelirleri yer almaktadır. Bu değişken finansal sistem ile gelir eşitsizliği ilişkisi bakımından önem taşımaktadır. Finansal gelişmenin gelir eşitsizliğini pozitif ya da negatif etkileyeceğini iddia eden geniş bir literatür bulunmaktadır (Clarke vd., 2006, Galor ve Zeira 1993, Banerjee ve Newman, 1993) Dahası finansal gelişmenin farklı evrelerinde farklı sonuçların ortaya çıkabileceği de düşünülmektedir (Greenwood ve Jovanovic, 1990). Finansal gelişmenin erken evrelerinde gelir eşitsizliği artarken ileri aşamalarında azalabilecektir.



Şekil 9. Gayrimenkul gelirlerinin dağılımı

Sağa çarpık menkul kıymet gelirlerinin yoğunlaşma eğrisi bize bu gelirlerin önemli ölçüde yüksek gelir grupları tarafından elde edildiğini ifade etmektedir. Toplumun en düşük gelire sahip ilk yarısı menkul kıymet gelirlerinin yalnızca %18'ine sahip olmaktadır. Toplumun en düşük gelire sahip %90'ı bu gelirlerin yalnızca %43,7'sini etmektedir. Menkul kıymet gelirleri yoğunlaşma eğrisinin özellikle yüksek gelir grupları bölgesinde Lorenz eğrisinin altında kalması bu gelirlerin dağılımının toplam gelirden daha adaletsiz olduğunu ve gelir eşitsizliği üzerinde önemli negatif etkilere sahip olduğunu göstermektedir. En fazla gelire sahip %10'luk gelir grubundakiler menkul kıymet gelirlerinin yaklaşık %56,3'ünü alırken bu oranların yaklaşık yıllık ortalama 24.358 TL menkul kıymet geliri elde ettikleri anlamına gelmektedir. Diğer gelir grupları ise birbirlerine oldukça yakın ve son derece düşük paya sahiptir. Türkiye'de en yüksek gelire sahip %10'luk gelir grubunun yıllık ortalama geliri 144.824 TL'dir. Menkul kıymet gelirleri toplam gelirin yaklaşık %17'si kadardır. Dolayısıyla bu grubun toplam geliri üzerinde önemli etkilere sahip olabilir. Bu bulgular finansal gelişmenin, menkul kıymet gelirleri bakımından ele alındığında gelir eşitsizliği üzerinde önemli derecede bozucu etkiler yarattığı şeklinde değerlendirilebilir.

Şekil 9'un (a) kısmı gayrimenkul gelirlerinin yoğunlaşma eğrisini, (b) kısmı ise bu eğri ile Lorenz eğrisinin karşılaştırmasını, (c) kısmı farklı gelir gruplarının gayrimenkul gelirlerinden aldıkları payı ve (d) kısmı ise ortalama miktarı göstermektedir. Gayrimenkul gelirlerine ait yoğunlaşma eğrisinin sağa çarpık olması gayrimenkul gelirlerinin de yüksek gelir gruplarında yoğunlaştığını ifade etmektedir. Toplumun en düşük gelire sahip ilk yarısı burada gayrimenkul gelirlerinin sadece %26,9'unu elde edebilmektedir. Gayrimenkul gelirleri yoğunlaşma eğrisini Lorenz eğrisi ile karşılaştırdığımızda yine toplam gelir dağılımına göre daha

adaletsiz bir dağılım gözlemlenmektedir. En düşük gelire sahip %10'luk gelir grubu ise gayrimenkul gelirlerinin %2,3'ünü alırken en yüksek gelire sahip %10'luk gelir grubu ise gayrimenkul gelirlerinin %31,7'sini almaktadır. Bu oranlara göre gayrimenkul gelirleri, menkul kıymet gelirlerine göre daha adil dağılmaktadır. Ancak bu oranlar en alt ve en üst gelir gruplarının sırasıyla 2.476 TL ve 33.290 TL yıllık ortalama gayrimenkul geliri elde ettikleri anlamına gelmektedir. En yüksek gelire sahip grubun elde ettiği bu gelir miktarı menkul kıymet gelirlerinden daha fazladır ve toplam gelirinin %23'ünü oluşturmaktadır. Dolayısıyla gayrimenkul gelirlerinin dağılımında yaşanan bozulmalar diğer bileşenlere göre gelir dağılımının üzerinde daha büyük etkiler yaratabilecek potansiyele sahiptir.

Sonuç

Gelir dağılımı ve gelir eşitsizliği konuları her zaman ekonomik ve sosyal alanlarda yapılan tartışmalarda ön sırada yer almaktadır. Ancak bu tartışmalar pek çok ülkede gelir eşitsizliği problemini çözmek için yeterli olmamaktadır. Diğer taraftan bu konuyu önemli kılan sadece gelirin adil bölüşülemediği olması değil aynı zamanda bu durumun ortaya çıkardığı diğer ekonomik ve sosyal problemlerdir. Gelir dağılımında yaşanan adaletsizlik pek çok iktisadi faktörden kaynaklanıyor olabileceği gibi tersine gelir eşitsizliği de birçok makroekonomik değişkeni ve sosyal ilişkiyi etkilemektedir. Bu da meselenin oldukça karmaşık bir hale dönüşmesini ve çözüm bulunması gereken öncelikli ekonomik problemlerden biri olmasını zorunlu kılmaktadır. Bu faktörlerin doğru bir şekilde tespit edilmesi ve bu doğrultuda politikaların uygulanması önem arz etmektedir. Gelir dağılımı çalışmalarında ön plana çıkan ve adaletsizlik ile mücadelede araç olarak kullanılan faktörlerden biri vergidir. Vergi uygulamaları gelirin yeniden dağılımını sağlayan önemli bir araç olarak görülmekte ve etkin vergi politikaları sayesinde eşitsizliği azaltabilmektedir. Diğer bir faktör ise genellikle vergi ile birlikte üzerinde durulan sosyal transfer harcamalarıdır. Bu iki faktör gelir dağılımında adaleti sağlamak için birbirini tamamlayıcı olarak görülebilir; vergi gelirleri doğru bir şekilde sosyal harcamalara kanalize edildiğinde gelir adaletinin önündeki engelleri kaldırmaya yardımcı olabilir. Gelir dağılımı çalışmalarında oldukça sık tartışılan bir diğer faktör de finansal sistemdir. Ülkelerin sahip olduğu finansal sistem yapısı ve gelişmişlik düzeyi, bireylerin yatırım ve tasarruf yapma kararlarını etkileyebileceğinden gelir dağılımı üzerinde etkili olabilmektedir.

Bu çalışmada Türkiye'de gelir eşitsizliğinin mevcut durumunu, bölgelerarası eşitsizlik farklarını ve ayrıca sosyal yardımlar, vergiler, menkul kıymet gelirleri ve gayrimenkul gelirlerinin gelir dağılımı üzerinde yarattığı etkileri ortaya çıkarmak amacıyla 2018 yılı Hanehalkı Gelir ve Yaşam Koşulları Anketi'nden elde edilen hane halkı gelir bileşenlerine ilişkin veriler, Lorenz ve Yoğunlaşma eğrilerinin yanı sıra yüzde paylar tahminlerine dayanan bar ve histogram grafikleri ile analiz edilmektedir. Elde edilen bulgulara göre Türkiye'de en yüksek gelire sahip %10'luk gelir grubu toplam gelirin yaklaşık %30'una sahiptir. Diğer yandan Türkiye'de gelir dağılımı coğrafi bölgeler arasında önemli oranda farklılaşmaktadır. İstanbul ve Batı Marmara bölgeleri gelirden en yüksek payı alırken aynı zamanda en adaletsiz gelir dağılımının bulunduğu bölgelerdir. Özellikle İstanbul'da en yüksek gelir grubunun aldığı pay %35'lere ulaşmakta ve gelir eşitsizliğinin en önemli nedeni olarak karşımıza çıkmaktadır. Gelir dağılımının en adil olduğu Orta Doğu Anadolu bölgesi için ise bu sonuç büyük oranda yüksek gelir grubundakilerin diğer bölgelere göre daha düşük gelir düzeyine sahip olmasından kaynaklanmaktadır. Burada karşımıza çıkan önemli sonuçlardan biri iktisadi gelişme ya da büyümenin gelir eşitsizliğini azaltmakta başarılı olamadığıdır. İstanbul diğer bölgelere göre en gelişmiş iktisadi bölge iken aynı zamanda gelir eşitsizliğinin en yüksek olduğu bölgedir. Gelir eşitsizliğinin en düşük olduğu bölgeler ise iktisadi açıdan en az gelişmiş bölgelerden olan Kuzey Doğu Anadolu ve Orta Doğu Anadolu'dur. Dolayısıyla bu sonuç yoksulluğun yüksek olduğu bölgelerde gelir eşitsizliğinin azaldığı şeklinde yorumlanabilir.

Diğer yandan sosyal yardımlar, vergiler, menkul kıymet ve gayrimenkul gelirlerinin gelir dağılımı üzerinde önemli etkilere sahip olduğu sonucuna ulaşılmaktadır. İlk olarak sosyal yardımlar büyük oranda üst gelir gruplarına aktarılmaktadır. Böylesi beklenmeyen bir durumun Türkiye'de nasıl ortaya çıkmış olabileceği önemli bir soru olarak ortaya konulmaktadır. Sosyal yardımların ortalama gelir içindeki payı düşük olmasına

rağmen; sosyal yardımların yeniden dağılımı ile ilgili politikalar aracılığıyla bu negatif etkinin ortadan kaldırılmasına ihtiyaç duyulmaktadır. İkincisi vergiler dağılım açısından gelir grupları arasında eşit dağılmamaktadır. Daha yüksek gelire sahip olanların daha fazla vergi ödediği görülmektedir. Bu vergi adaleti bakımından arzu edilen bir durumdur. Artan oranlı olarak karşımıza çıkan böylesi bir vergi sisteminin Türkiye’de gelir dağılımını olumlu etkilemesi muhtemeldir. Üçüncü olarak, gelir eşitsizliği üzerinde olumsuz etkiye sahip olan en önemli değişkenin hanehalklarının elde ettiği menkul kıymet gelirlerinin olduğu sonucuna ulaşılmaktadır. Bu sonuç aynı zamanda finansal gelişmenin büyük oranda toplumdaki daha zengin gruplara fayda sağladığı ve gelir eşitsizliğini artırdığı yönündeki hipotezleri destekler niteliktedir. Son olarak gayrimenkul gelirlerinin de adil dağılmadığı anlaşılmaktadır. Ancak gayrimenkul gelirleri, menkul kıymet gelirlerine göre farklı gelir gruplarının bu gelirden daha fazla pay almasına imkân vermektedir. Bu durum genel olarak toplumun tasarruflarını finansal sistemden ziyade reel yatırımlarda değerlendirmek istediği şeklinde yorumlanabilir. Bu sonuç gayrimenkul yatırımlarının getirilerinin menkul kıymet getirilerinden fazla olmasından ya da tasarruf sahiplerinin bir bölümünün fon fazlasını hala finansal sistemde değerlendirmekten çekindikleri anlamına gelebilir. Dağılım açısından menkul kıymet gelirleri kadar bozucu etkiye sahip olmadığı görülse de toplam gelir içindeki payının diğer bileşenlere göre büyüklüğü bakımından gayrimenkul gelirlerinin gelir dağılımı üzerindeki potansiyeli son derece önemlidir. Bu sonuçlar Türkiye’de gelir eşitsizliğini azaltmak için incelenen değişkenler arasında özellikle menkul kıymet ve gayrimenkul gelirlerinin dağılımının düzeltilmesi gerektiğini açıkça ortaya koymaktadır. Yüksek gelir gruplarının yatırım yaptığı türdeki gayrimenkullere ilişkin uygulanacak emlak, kira veya rant gibi vergiler ile bu gelir grubunun menkul kıymet gelirlerine ilişkin gelir vergilerindeki artışlar ya da bu vergilerin alt gelir grupları için istisnası bir yandan artan oranlı vergiler anlamına gelerek vergi adaletini sağlarken diğer yandan da gelir dağılımının iyileşmesine yardımcı olabilir.

Kaynakça

- Alvaredo, F., Chancel, L., Piketty, T., Saez, E., & Zucman, G. (Eds.). (2018). *World inequality report 2018*. Cambridge: Belknap Press.
- Andriopoulou, E., Kanavitsa, E., & Leventi, C. (2020). The distributional impact of recurrent immovable property taxation in Greece. https://www.researchgate.net/profile/Chrysa_Leventi/publication/339376605_The_Distributional_Impact_of_Recurrent_Immovable_Property_Taxation_in_Greece/links/5e4e52ee458515072dabbce7/The-Distributional-Impact-of-Recurrent-Immovable-Property-Taxation-in-Greece.pdf adresinden erişilmiştir.
- Araújo, A. (2019). The distributional effects of indirect taxes in Portugal. https://run.unl.pt/bitstream/10362/66382/1/Araujo_2019.pdf adresinden erişilmiştir.
- Atkinson A. B. (2018). *Eşitsizlik ne yapılabilir?* (Ö. Limanlı ve E. Kaya, çev.). Efil Yayınevi: Ankara. (Orijinal çalışma 2015’te yayınlanmıştır).
- Aydın, K., (2012). Türkiye’de kişisel gelir dağılımının sosyo ekonomik ve demografik belirleyicileri. *Çalışma ve Toplum*, 1, 147-166.
- Bahçe, S., ve Köse, A. H. (2017). Türkiye’de sınıfsal gelir dağılımı (2002-2011): Dağıtılamamış kârları içeren bir analiz. M. Koyuncu, H. Mihçı ve E. Yeldan (Ed.), *Geçmişten geleceğe Türkiye ekonomisi: Fikret Şenses’e Armağan* (ss. 319-342). İstanbul: İletişim Yayınları.
- Bakis, O., & Polat, S. (2015). Wage inequality in Turkey, 2002–10. *Economics of transition*, 23(1), 169-212.
- Banerjee, A. V., & Newman, A. F. (1993). Occupational choice and the process of development. *Journal of Political Economy*, 101(2), 274-298.
- Binder, D. A., & Kovacevic, M.S. (1995). Estimating some measures of income inequality from survey data: An application of the estimating equations approach. *Survey Methodology*, 21, 137-145.
- Bulutay, T., Timur, S., ve Ersel H. (1971). *Türkiye 'de gelir dağılımı 1968*. Ankara: SBF Yayımları.
- Clarke, G. R. G., Xu, L. C., & Zou, H. (2006). Finance and income inequality: What do the data tell us?. *Southern Economic Journal*, 72(3), 578-596.
- Cobham, A., & Sumner, A. (2013). *Putting the Gini Back in the bottle?: 'The Palma' as a policy-relevant measure of inequality*. Mimeograph. London: King’s College London.

- Çobanoğlu, F., ve Yılmaz, H. İ. (2019). Türkiye’de hanehalkı sorumlusunun yıllık toplam gelirindeki eşitsizliğin ölçülmesi. *Tarım Ekonomisi Araştırmaları Dergisi*, 5(1), 25-43.
- Devlet Planlama Teşkilatı (1976). *Gelir dağılımı 1973*. Ankara: DPT Yayınları.
- Eksi, O., ve Kırdar, M. G. (2015). Emek gelirlerinin ve eşitsizliğinin Türkiye için bir analizi: 2002-2011. *İktisat İşletme ve Finans*, 30(353).
- Erdoğan, A. (1986). *Ücretler ve gelirler politikasının ekonomik ilkelerle ve tedbirlerle bütünleştirilmesi ve ücretlerde gelişmeler*. Ankara: DPT SPB.
- Esmer, Y., Fişek, H., ve Kalaycıoğlu E. (1986). *Türkiye’de sosyoekonomik öncelikler, hane gelirleri, harcama ve sosyoekonomik ihtiyaçlar üzerine araştırma dizisi*, 2(1), İstanbul: TÜSİAD Yayını.
- Filiztekin, A., ve Çelik, M. A. (2010). Türkiye’de bölgesel gelir eşitsizliği. *Megaron*, 5(3), 116-127.
- Galor, O., & Zeira, J. (1993). Income distribution and macroeconomics. *The Review of Economic Studies*, 60(1), 35-52.
- Greenwood, J., & Jovanovic, B. (1990). Financial development, growth, and the distribution of income. *Journal of Political Economy*, 98(5), 1076-1107.
- Güven, A., Dalgiç, B., & Tansel, A. (2016). Gelir hareketliliği gelir eşitsizliğini azaltabilir mi? Türkiye örneği 1. *METU Studies in Development*, 43(2), 549.
- Gürler, Ö., ve Üçdoruk, Ş. (2007). Türkiye’de cinsiyete göre gelir farklılığının ayırıştırma yöntemiyle uygulanması. *Journal of Yasar University*, 2(6), 571-589.
- Hyndman, R. J., & Fan, Y. (1996). Sample quantiles in statistical packages. *American Statistician*, 50, 361–365.
- International Monetary Fund (IMF). (2014). *Fiscal policy and income inequality (Staff Policy Paper, Fiscal Affairs Department)*. Washington, DC: IMF.
- İpek, E., ve Sekmen, Ö. (2016). Türkiye’de gelir dağılımının sosyo ekonomik profili, *KTÜ Sosyal Bilimler Enstitüsü Sosyal Bilimler Dergisi*, 6(12), 359-374.
- Jann, B. (2016a). Estimating Lorenz and concentration curves. *The Stata Journal*, 16(4), 837-866.
- Jann, B. (2016b). Assessing inequality using percentile shares. *The Stata Journal*, 16(2), 264-300.
- Joumard, I., Pisu, M., & Bloch, D. (2012). Tackling income inequality. *OECD Journal: Economic Studies*, 2012(1), 37-70.
- Kaya E., ve Şenesen, Ü. (2011). Türkiye’de gelir bölüşümü eşitsizliğine cinsiyet ayrımının katkısı, *Atatürk Üniversitesi İktisadi ve İdari Bilimler Dergisi*, 25(0). <https://dergipark.org.tr/tr/pub/atauniiibd/issue/2706/35792> adresinden erişilmiştir.
- Kovacevic, M. S., & Binder, D. A. (1997). Variance estimation for measures of income inequality and polarization-The estimating equations approach. *Journal of Official Statistics*, 13(1), 41–58.
- Kuştepli, Y., ve Halaç, A. (2004). Türkiye’de genel gelir dağılımının analizi ve iyileştirilmesi. *Dokuz Eylül Üniversitesi Sosyal Bilimler Enstitüsü Dergisi*, 6(4), 143-160.
- Levine, R. (2005). Finance and growth: Theory and evidence. *Handbook of economic growth*, 1, 865-934.
- Lorenz, M. O. (1905). Methods of measuring the concentration of wealth. *Journal of the American Statistical Association*, 9, 209–219.
- Oaxaca, R. (1973). Male-female wage differentials in urban labor markets. *International Economic Review*, 14(3), 693-709.
- Özmucur, S. (1988). Gelirin fonksiyonel dağılımı, 1963-1984. *İstanbul Üniversitesi İktisat Fakültesi Mecmuası*, 44(1-4).
- Palma, G. (2011). Homogeneous middles vs. heterogeneous tails, and the end of the ‘Inverted-U’: It’s all about the share of the rich. *Development and Change*, 42(1), 87-153.
- Piketty, T. (2014). *Yirmi birinci yüzyılda kapital*. (H. Erkoçak, çev.). İstanbul: Türkiye İş Bankası Kültür Yayınları.
- Sağbaş, İ. (2013). *Vergi teorisi*. Ankara: Kalkan Matbaacılık.
- Solt, F. (2009). Standardizing the world income inequality database. *Social Science Quarterly*, 90(2), 231-242.
- Tahsin, E. (2019). An investigation of the Palma Ratio for Turkey both on national and regional level. *Sosyoekonomi*, 27(41), 151-182.
- TÜİK (2018). Hanehalkı gelir ve yaşam koşulları anketi, Ankara.
- World of Work Report (2008). *Income inequalities in the age of financial globalization*. Geneva: International Institute for Labour Studies.

Notlar:

¹ Türkiye için verilen güncel veriler Solt (2009) tarafından yayınlanan “Standardized World Income Inequality Database Versiyon 8.2 (2019)” den elde edilmektedir.

² Bu kısımda kullanılan notasyon ve anlatım için Jann (2016a) ve Jann (2016b) çalışmaları takip edilmektedir.

³ İnterpolasyon prosedürünün detaylı adımları için Hyndman ve Fan (1996) çalışması incelenebilir.

⁴ Buradaki tahmin prosedürü için Binder ve Kovacevic (1995); Kovacevic ve Binder (1997) çalışmalarına bakılabilir.