

Türkiye'deki Eğitim Programları ve Öğretim Araştırmalarında Güncel Eğilimler

Gülenaz SELÇUK¹, Ayşe OKUR ÖZDEMİR², Altan ÇAKMAK³

Özet

Bu çalışmanın amacı, Eğitim Bilimleri ve Sosyal Bilimler Enstitülerine bağlı Eğitim Programları ve Öğretimi Anabilim Dalı sınırlılıklarında arşivlenen 2011-2015 yılları arasında tamamlanan doktora tezlerini inceleyerek eğitim programları ve öğretimi alanında gerçekleştirilen araştırmaların Türkiye'de ne durumda olduğunu belirlemektir. Çalışmanın kuramsal evreni YÖK Ulusal Tez Merkezi tarafından detaylı arama veri tabanında, Eğitim Bilimleri ve Sosyal Bilimler Enstitülerine Bağlı, Eğitim Programları ve Öğretimi Anabilim Dalı sınırlılıklarında listelenen 54 doktora tezinden oluşmaktadır. Araştırma nitel yöntemlerden tarama modelinde tasarlanmıştır. Tezler incelenirken tarama modeline bağlı olarak doküman incelemesi tekniğinden yararlanılmıştır. İncelenen doktora tezlerinin bağlı oldukları enstitülere, yıllara, yapıldığı üniversitelere, işlenen temalara, amaçların ifade edilmiş biçimine, evren-örnekleme, temel alınan araştırma paradigmalarına, kullandıkları veri toplama araçlarına, kullanılan istatistiksel tekniklere, araştırma modellerine ve yazım dillerine göre genel değerlendirmeleri yapılmıştır. Çalışma sonucunda tezlerin konularının daha çok öğretim programları, öğretim yöntem ve teknikleri, öğretmen yetiştirme, öğrenme stil ve stratejileriyle ilgili olduğu görülmüştür. En fazla sayıda tez 2012 yılında tamamlanmıştır ve Fırat Üniversitesi tamamlanan tez sayısı ile Türkiye üniversiteleri içinde birinci sırada yer almaktadır. Yine en fazla tezin Eğitim Bilimleri Enstitülerinde tamamlandığı görülmektedir. Araştırmaların büyük çoğunluğunda amaçlar araştırma sorusu biçiminde ifade edilirken ilköğretim ve yükseköğretim öğrencileri sıklıkla örneklem olarak seçilmiştir. İncelenen tezlerde çoğunlukla tümeleştirel dediklerimiz nicel ve nitel araştırmalar birlikte kullanılmıştır. Araştırmacılar eğitim programları ve öğretimi alanında veri toplama aracı olarak en çok ölçekleri ve verilerin analizinde ise betimsel teknikleri kullanmayı tercih etmişlerdir. Verilere göre, incelenen 54 adet doktora tezinin 47 tanesi Türkçe olarak yazılmışken, 7 tanesi de İngilizce olarak yazılmıştır.

Anahtar Sözcükler: Eğitim programları ve öğretimi araştırmaları, eğitim programları ve öğretiminde güncel eğilimler, doktora araştırmaları, doktora tezlerinin değerlendirilmesi.

Contemporary Tendencies in Educational Programs and Teaching Researches in Turkey

Abstract

The aim of the study is to investigate completed doctoral theses that have been archived between 2011-2015 years with the limits of Educational Programs and Teaching Department related to Institutes of Social and Educational Sciences and to determine the situation of the studies hold in the area in Turkey. The conceptual population is comprised of 54 doctoral theses that are listed with the limits of Educational Programs and Teaching Department related to Institutes of Social and Educational Sciences in detailed search database by Council of Higher Education National Thesis Centre. The study is designed by screening model of qualitative methods. Document analysis technique has been used depending screening model when the theses are investigated. The investigated theses have been generally evaluated according to types of their

¹ Öğr. Gör. Dr., Manisa Celal Bayar Üniversitesi, Eğitim Fakültesi.

² Arş. Gör., Manisa Celal Bayar Üniversitesi, Eğitim Fakültesi.

³ Öğr. Gör., Manisa Celal Bayar Üniversitesi, Eğitim Fakültesi.

institutes, years, universities, themes, expression forms of the aims, population-samples, based research paradigms, data collection tools, statistical techniques, research models and languages. Consequently, it has been identified that topics of the theses are mostly about teaching programs, teaching methods and techniques, teacher training, learning styles and strategies. The largest number of theses have been completed in 2012 and Fırat University has the first rank by completing the maximum number of theses among Turkish universities. Most of the theses have been completed in Institutes of Educational Sciences. While larger number of the aims have been expressed as research question, primary school and college students have been preferred as sample. Integrated research method has been commonly used by the researchers. The researchers have used scales most commonly as data collection tools and they frequently prefer descriptive techniques for data analysis. According to the data, 47 of 54 doctoral theses are written in Turkish whereas the other 7 are written in English.

Key words: Educational programs and teaching researches, contemporary tendencies in educational programs and teaching, doctoral studies, evaluation of doctoral theses.

Eğitim, bireyin doğduğu andan itibaren başlayan bir süreçtir (Hürsen ve Birinci, 2013). Bu süreçte büyük öneme sahip öğrenme fırsatları yaşam boyu öğrenme aracılığıyla gerçekleşir (Özcan ve Uzunboylu, 2010). Bu bakış açısıyla yapılan eğitim araştırmalarının eğitimsel gerçekliğin kavranmasına, eğitim politika ve uygulamalarının incelenmesine katkıda bulunduğunu söyleyebiliriz. Bunun gerçekleşmesinde kamu yararı için bilgi üreten ve ürettiği bilgiyi yayan özerk bir öğretim ve araştırma kurumu olan üniversiteler en önemli paya sahiptir. Çünkü üniversitelerin en temel işlevi bilimsel araştırmalar yaparak alana ve insanlığa bunu sunmaktır (Karadağ, 2009).

Eğitim programları ve öğretim alanında yapılan araştırmalardaki güncel eğilimleri ortaya koymayı amaçlayan bu çalışmada, alanın ürünü olan doktora tezlerinin alanın eğilimlerini yansıttığı varsayımı ile hareket edilmiştir. Staton-Spicer ve Wulff (1984), bir çalışma alanını tanımlamanın en uygun yolunun, o alanın parametreleri bağlamında ortaya konmuş araştırmalarını incelemek olduğunu belirtmektedir (akt. Grant J. A ve diğ., 1995). Eğitim programları ve öğretimi alanında yapılmış doktora tezlerinin incelenmesiyle Türkiye’de eğitim araştırmaları topluluğunun benimsediği bilim paradigmasını ve bununla bağlantılı diğer eğilimlerini kavramak mümkün olacaktır.

Literatürde eğitim bilimleri alanındaki araştırmalarda kullanılan metodolojilerin gözden geçirilmesine ilişkin çalışmalara sıkça rastlanmaktadır (Willson, 1980). Ancak, ülkemizde bugüne değin eğitim programları ve öğretimi alanındaki doktora tezleri üzerine yapılmış kapsamlı bir içerik çözümlemesine rastlanmamıştır. Oysaki bir alanla ilgili yapılmış bilimsel tezlerin analiz edilmesi, hem o konunun derinliği ve yaygınlığı hakkında bilgi verebilir hem de incelenen alanın genel görünümünü ortaya çıkarabilir.

Bu yüzden, ülkemizde eğitim programları ve öğretimi alanında yapılmış araştırmalarda güncel eğilimlerin belirlenmesinde, tamamlanmış olan doktora tezlerinin topluca değerlendirilerek içerik çözümlemelerinin yapılmasının önemli bir katkı sağlayacağı düşünülmektedir. Diğer bir ifadeyle, eğitim programları ve öğretimi alanında yapılan doktora tezlerinin temel özelliklerini bilmek bu alanlarda çalışmalar yürüten akademik topluluğun eğitim ve araştırma konularını araştırma problemine dönüştürme eğilimleri hakkında bilgi edinmek anlamını taşımaktadır.

Araştırmanın amacı ve önemi

Bu çalışmayla eğitim programları ve öğretimi anabilim dalında gerçekleştirilen doktora tezlerinin Türkiye’de ne durumda olduğunu belirlemek, alandaki güncel eğilimleri ortaya çıkarmak, hangi konuların doygunluğa ulaştığını anlamak ve ne tür yeni araştırmalara gereksinim duyulduğunu saptamak amaçlanmaktadır.

Araştırmanın problem cümlesi “Türkiye’deki Eğitim Programları ve Öğretimi Anabilim Dalında gerçekleştirilen doktora tezlerindeki güncel eğilimler nasıl bir dağılım göstermektedir?” şeklinde belirlenmiştir. Araştırmada yanıtı aranan diğer sorular şunlardır: Türkiye’deki Eğitim Programları ve Öğretimi Anabilim Dalında yazılmış doktora tezleri;

- bağlı buldukları enstitülere,
- yıllara,
- yapıldığı üniversitelere,
- işlenen temalara,
- amaçların ifade edilmiş biçimine,
- evren-örneklemine,
- temel alınan araştırma paradigmalarına,
- kullandıkları veri toplama araçlarına,
- kullanılan istatistiksel tekniklere,
- araştırma modellerine,
- yazım dillerine

göre nasıl bir dağılım göstermektedir?

Yöntem

Araştırma modeli

Bu çalışmada nitel araştırma yöntem ve teknikleri kullanılmıştır. Creswell (1998) nitel araştırmayı, sosyal yaşamı ve insanla ilgili problemleri kendine özgü metotlarla sorgulayarak, anlamlandırma süreci olarak ifade etmektedir. Nitel araştırmalarda araştırmacı, verileri teker teker okuyarak, kodlar ve kategorize eder. Elde ettiği bu kodlara ve kategorilere dayalı olarak araştırma sonuçlarını ortaya koyar (Merriam, 1998). Bu açıklamalardan yola çıkılarak eğitim programları ve öğretimi alanında yapılmış doktora tezlerinin güncel eğilimlerinin incelenmesinin ve yorumlanmasının amaçlandığı bu çalışma için en uygun araştırma yönteminin nitel araştırma yöntemi olduğuna karar verilerek araştırma nitel araştırma modellerinden tarama modelinde tasarlanmıştır.

Tarama modeli, geçmişte ya da halen var olan durumu olduğu şekliyle belirlemeyi amaçlamaktadır (Karasar, 2009). Tezler incelenirken tarama modeline bağlı olarak doküman incelemesi tekniğinden yararlanılmıştır. Döküman incelemesi araştırılması hedeflenen olgu ve olgular hakkında bilgi içeren yazılı materyallerin analizini içerir (Yıldırım ve Şimşek, 2008).

Evren ve örneklem

Çalışmada Türkiye’de eğitim programları ve öğretimi alanında yapılmış doktora tezlerinin güncel eğilimlerinin incelenmesi amaçlandığından çalışmanın kuramsal evreni YÖK

Ulusal Tez Merkezi tarafından detaylı arama veri tabanında Eğitim Bilimleri ve Sosyal Bilimler Enstitülerine bağlı Eğitim Programları ve Öğretimi Anabilim Dalı sınırlılıklarında listelenen 54 doktora tezinden oluşmaktadır. Yukarıda sınırlılığı belirtilen doktora tezlerinin 2011-2015 yılları arasında gerçekleştirildiği görülmektedir. Evrenin tamamına ulaşılmıştır (Yüksek Öğretim Kurulu Ulusal Tez Merkezi, 2016).

Veri toplama aracı

YÖK Ulusal Tez Merkezi veri tabanında eğitim bilimleri ve sosyal bilimler enstitülerine bağlı eğitim programları ve öğretimi anabilim dalı sınırlılıklarında arşivlenen 2011-2015 yılları arasında olduğu tespit edilen ve ulaşılabilen söz konusu tezleri incelemek amacıyla araştırmacılar tarafından çalışmanın amacı çerçevesinde araştırma yöntemine ilişkin alanyazın göz önünde bulundurularak bir “Tez İnceleme Formu” geliştirilmiştir. Form, tezlerin bağlı oldukları enstitüler, yıllar, yapıldığı üniversiteler, işlenen temalar, amaçların ifade edilmiş biçimleri, evren-örnekleme, temel alınan araştırma paradigmaları, kullandıkları veri toplama araçları, kullanılan istatistiksel teknikler, araştırma modelleri ve yazım dilleri açılarından değerlendirilmelerini sağlamaktadır. Tezler incelendikten sonra forma işaretlenmiştir.

Verilerin analizi

Çalışmada doküman analizi kullanılmıştır. Doküman analizinde ilk olarak YÖK Ulusal Tez Merkezi detaylı arama bölümünün veri tabanında arşivlenen eğitim bilimleri ve sosyal bilimler enstitüsü-eğitim bilimleri bölümü- eğitim programları ve öğretimi anabilim dalı doktora tezlerinin bir listesi çıktı olarak alınmıştır. Önceden oluşturulmuş olan tez inceleme formuna listelenmiş olan tezlerin ayrıntılı bilgileri YÖK Ulusal Tez Merkezi web sitesinden “pdf” formatında indirilip girilmiştir. Bu tezlerin çoğuna doğrudan erişim sağlanmıştır. Erişimi kısıtlı olan tezlere ait içerik bilgileri özetlerinden elde edilmiştir.

Çalışmadan elde edilen veriler; nitel araştırmalarda kullanılan analiz türlerinden içerik analizlerinden kategorisel analiz tekniği ile değerlendirilmiştir. Elde edilen veriler bazı bölümlerde frekans ve yüzdelerle ifade edilmiştir. İçerik analizi doğrudan ölçülemeyen ve gözlemlenemeyen çalışmalarda kullanılan (Stemler, 2001) bir mesajın belirli ve açıkça ifade edilmiş özelliklerini objektif ve sistematik bir biçimde saptamamızı ve bunlar hakkında çıkarım yapmamızı sağlayan bir yöntemdir (Holsti, 1969, akt. Cavitt, 2006). Bu yöntem araştırmacılara alandaki araştırmaların eğilimlerini ve ilgi alanlarını görmelerini sağladığı için onlara daha yararlı araştırmalar yapmaları konusunda yol göstericilik eder (Weber, 1990, akt. Cavitt, 2006).

Kategorisel analiz ise belirli bir mesajın birimlere bölünüp bu birimlerin belirli kriterlere göre kategorize edilmesini ifade eder (Bilgin, 2006). Bu çalışmada, veriler analiz edilirken tezler bazı değişkenlere göre irdelenmiş, kategorize edilmiş ve ilgili tablolarda sunulmuştur.

Bulgular

Bu bölümde eğitim programları ve öğretimi anabilim dalında gerçekleştirilen doktora tezlerinin Türkiye’de ne durumda olduğunu ilişkin bulgu ve yorumlara yer verilmiştir. 2011-2015 yılları arasında olduğu tespit edilen ve ulaşılabilen söz konusu tezleri incelemek amacıyla araştırmacılar tarafından çalışmanın amacı çerçevesinde araştırma yöntemine ilişkin

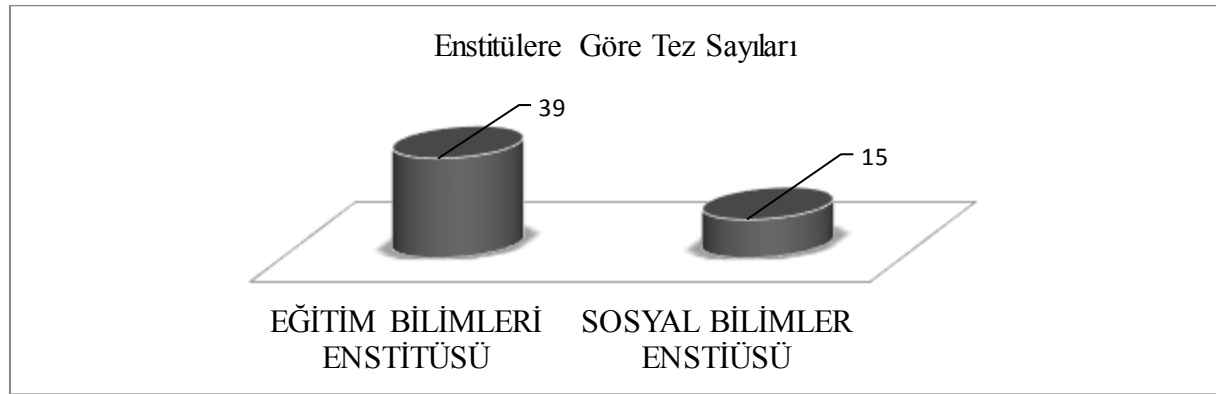
alanyazın göz önünde bulundurularak geliştirilen Tez İnceleme Formundan elde edilen veriler tablolaştırılarak yorumlanmış ve şekillerle de desteklenmiştir.

Doktora tezlerinin enstitülere göre dağılımı ile ilgili bulgular

Araştırmanın ilk alt problemi “Türkiye’deki Eğitim Programları ve Öğretimi Anabilim Dalında yapılmış doktora tezlerinin sayıları enstitülere göre nasıl bir dağılım göstermektedir?” şeklinde belirlenmiştir. İncelenen doktora tezlerinin enstitülerine göre sayısal dağılımı Tablo 1’de verilmiştir.

Tablo 1. Enstitülere göre tezlerin sayısal dağılımı

Enstitü	f	%
Sosyal bilimler	15	27.8
Eğitim bilimleri	39	72.2
Toplam	54	100



Şekil 1. Enstitülere göre eğitim programları ve öğretimi doktora tezlerinin sayısı

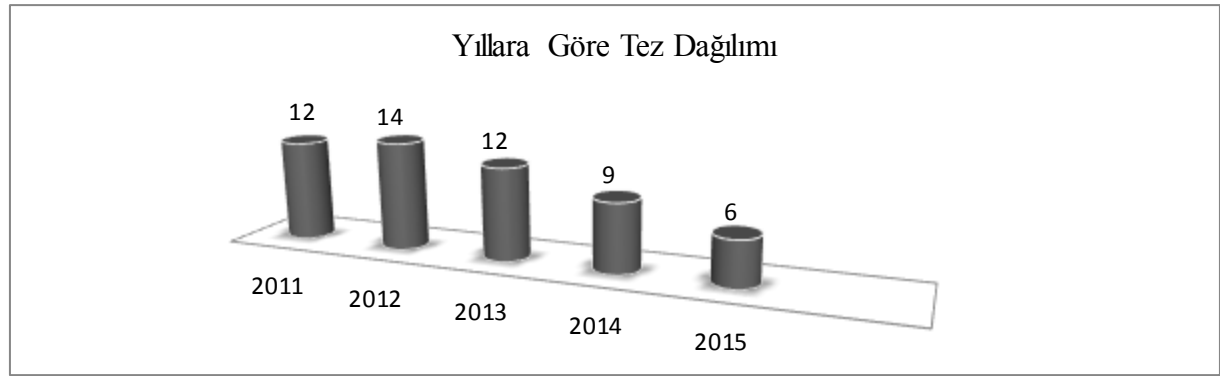
Tablo 1 incelendiğinde YÖK Ulusal Tez Merkezi veri tabanında Eğitim Bilimleri ve Sosyal Bilimler Enstitülerine bağlı Eğitim Programları ve Öğretimi Anabilim Dalı sınırlılıklarında arşivlenen 2011-2015 yılları arasındaki tezlerin, %72.2’si Eğitim Bilimleri Enstitüsünde (39) ve %27.8’i Sosyal Bilimler Enstitüsünde (15) tamamlandığı görülmektedir. Fazhoğulları ve Kurul (2012) yaptıkları çalışmalarında da tezlerin %58.2’sinin Sosyal Bilimler Enstitüsünde, %34.9’nun da Eğitim Bilimleri Enstitüsünde yapıldığını ifade etmişlerdir. Burada açıkça görülüyor ki, Eğitim Bilimleri Enstitüleri bünyesinde tamamlanan tezler son 3 yılda aradaki farkı kapatmıştır.

Doktora tezlerinin yıllara göre dağılımı ile ilgili bulgular

Araştırmanın ikinci alt problemi “Türkiye’deki Eğitim Programları ve Öğretimi Anabilim Dalında yapılmış doktora tezlerinin sayıları yıllara göre nasıl bir dağılım göstermektedir?” şeklinde belirlenmiştir. İncelenen doktora tezlerinin yıllara göre sayısal dağılımı Tablo 2’de verilmiştir.

Tablo 2. Yıllara göre tezlerin sayısal dağılımı

Yıl	f	%
2011	13	24.07
2012	14	25.93
2013	12	22.22
2014	9	16.67
2015	6	11.11
Toplam	54	100



Şekil 2. Yıllara göre eğitim programları ve öğretimi doktora tezlerinin sayısı

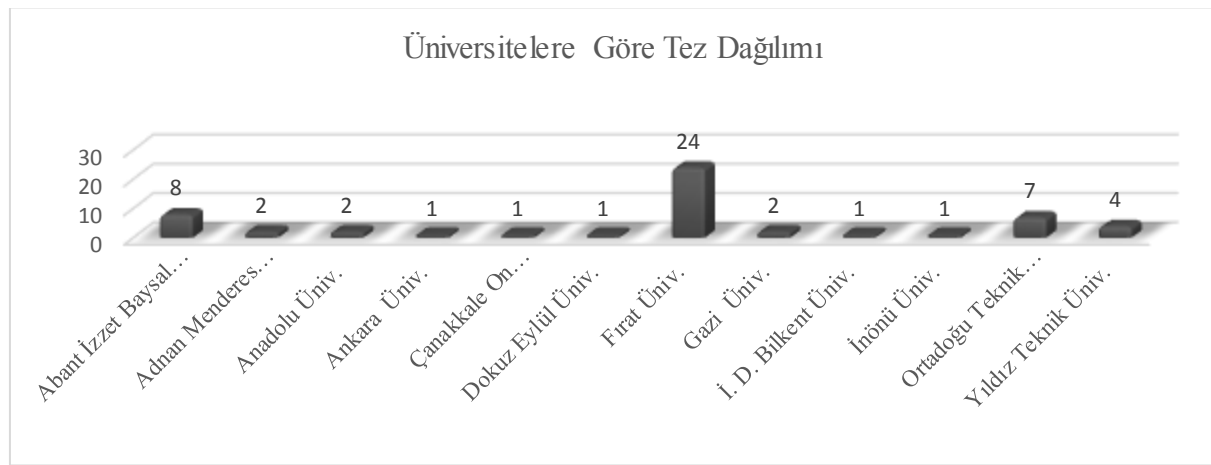
Tablo 2'ye göre en çok tez 2012 yılında tamamlanmış, bunu sırasıyla 2011 ve 2013 yılları izlemiştir. Ancak, 2015 yılından itibaren YÖK Ulusal Tez Merkezi veri tabanında Eğitim Bilimleri ve Sosyal Bilimler Enstitülerine bağlı Eğitim Programları ve Öğretimi Anabilim Dalı sınırlılıklarında arşivlenen tez sayılarında önemli ölçüde azalma olduğu görülmektedir. Doktora tezlerinin yazım aşamasının uzun oluşu bunda önemli etken iken diğer taraftan bürokratik süreç sebebiyle tezlerin Ulusal Tez Merkezine ulaştırılmasında yaşanan aksaklıkların bu yıllarda tez sayılarında bir azalmaya neden olduğu söylenebilir. Ayrıca, eğitim programları ve öğretimi programının farklı bir anabilim dalının bünyesinde yer almış olması ve bizim sınırlılıklarımızda yer almamış olması da bu sayının az olmasının diğer bir nedeni olarak ifade edilebilir.

Doktora tezlerinin üniversitelere göre dağılımı ile ilgili bulgular

Araştırmanın üçüncü alt problemi "Türkiye'deki Eğitim Programları ve Öğretimi Anabilim Dalında yapılmış doktora tezlerinin sayıları üniversitelere göre nasıl bir dağılım göstermektedir?" şeklinde belirlenmiştir. İncelenen doktora tezlerinin üniversitelere göre sayısal dağılımı Tablo 3'de verilmiştir.

Tablo 3. Üniversitelere göre tezlerin sayısal dağılımı

Üniversite	f	%
Abant İzzet Baysal Üniversitesi	8	14.81
Adnan Menderes Üniversitesi	2	3.70
Anadolu Üniversitesi	2	3.70
Ankara Üniversitesi	1	1.85
Çanakkale On Sekiz Mart Üniversitesi	1	1.85
Dokuz Eylül Üniversitesi	1	1.85
Fırat Üniversitesi	24	44.44
Gazi Üniversitesi	2	3.70
İ. D. Bilkent Üniversitesi	1	1.85
İnönü Üniversitesi	1	1.85
Ortadoğu Teknik Üniversitesi	7	13.00
Yıldız Teknik Üniversitesi	4	7.40
Toplam	54	100

**Şekil 3. Üniversitelere göre eğitim programları ve öğretimi doktora tezlerinin sayısı**

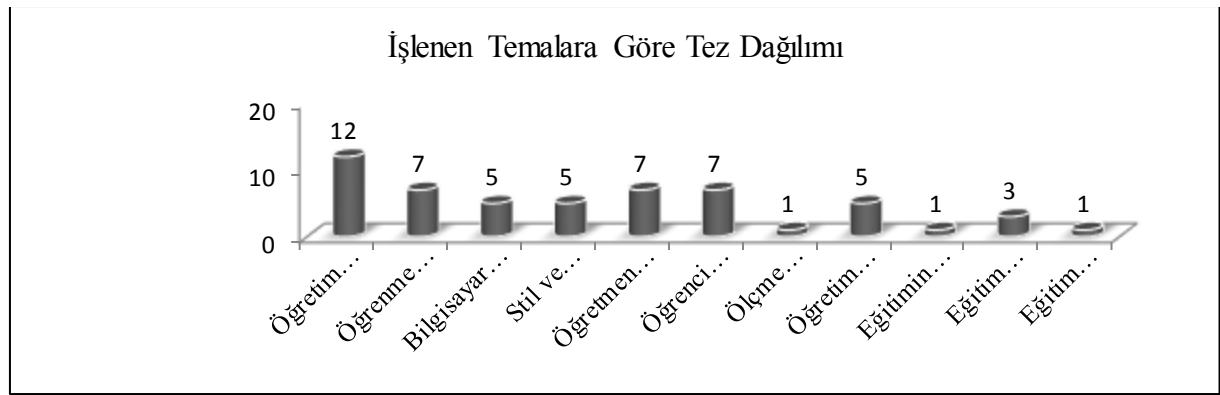
Tablo 3’de YÖK Ulusal Tez Merkezi veri tabanında Eğitim Bilimleri ve Sosyal Bilimler Enstitülerine bağlı, Eğitim Programları ve Öğretimi Anabilim Dalı sınırlılıklarında arşivlenen doktora tezleri incelendiğinde Fırat Üniversitesi’nin tamamlanan tez sayısı (24) Türkiye’deki üniversiteler içinde birinci sırada yer aldığı görülmektedir. Fırat Üniversitesini sırasıyla Abant İzzet Baysal (8) ve Orta Doğu Teknik (7) Üniversiteleri takip etmektedir.

Doktora tezlerinin işlenen temalara göre dağılımı ile ilgili bulgular

Araştırmanın dördüncü alt problemi “Türkiye’deki Eğitim Programları ve Öğretimi Anabilim Dalında yapılmış doktora tezlerinin sayıları işlenen temalara göre nasıl bir dağılım göstermektedir?” şeklinde belirlenmiştir. İncelenen doktora tezlerinin işlenen temalara göre sayısal dağılımı Tablo 4’de verilmiştir.

Tablo 4. İşlenen temalara göre tezlerin sayısal dağılımı

Tema	f	%
Öğretim programları	12	22.22
Öğrenme yaklaşımları	7	13
Bilgisayar ve teknoloji	5	9.26
Stil ve stratejiler	5	9.26
Öğretmen yetiştirme	7	13
Öğrenci başarısı	7	13
Ölçme değerlendirme	1	1.85
Öğretim yöntem ve teknikleri	5	9.26
Eğitimin temelleri	1	1.85
Eğitim ortamı	3	5.55
Eğitim yayınları	1	1.85
Toplam	54	100



Şekil 4. İşlenen temalara göre eğitim programları ve öğretimi doktora tezlerinin sayısı

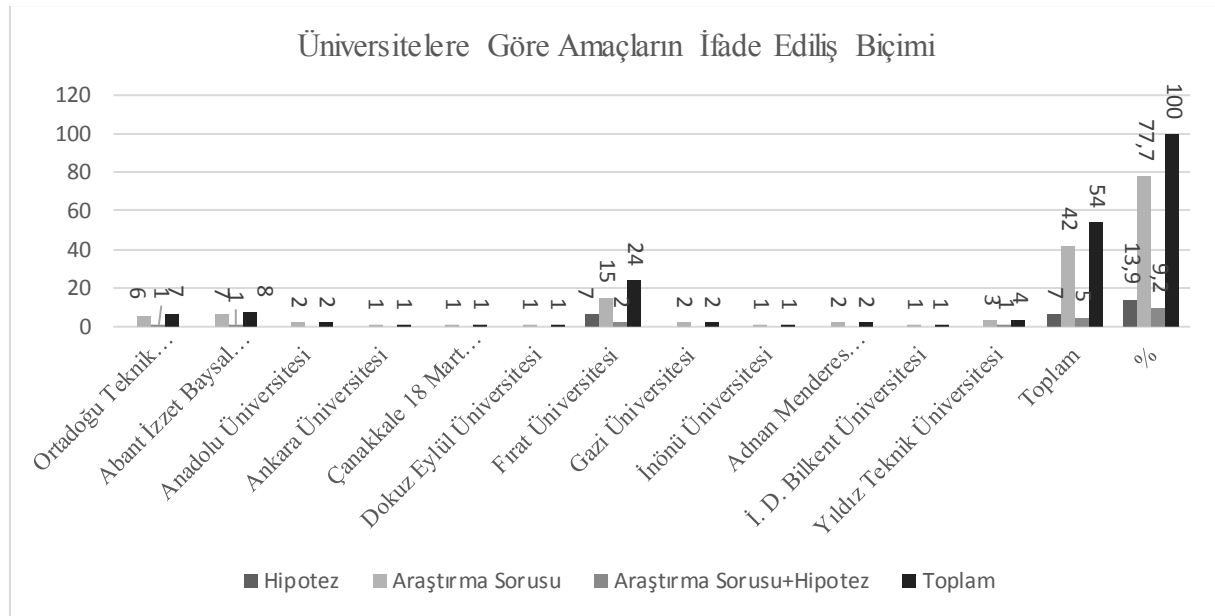
Tablo 4'e göre, eğitim programları ve öğretimi alanında yapılan doktora tezlerinde işlenen temalarda zenginlik göze çarpmaktadır. Öğretim programları, bilgisayar ve teknoloji, öğretmen yetiştirme, öğrenci başarısı, öğretim yöntem ve teknikleri, öğrenme stil ve stratejileri ve öğrenme yaklaşımları tezlerde öne çıkan temaları temsil etmektedir. Saracaloğlu ve Dursun (2010) tarafından yapılan çalışmada da en çok kullanılan tema öğretim programları olarak bulunmuştur. Bunların dışında web destekli eğitim yazılımlarının temalarda ortak ifade olarak kullanıldığı da görülmektedir.

Doktora tezlerinin araştırma amaçlarının ifade edilmiş biçimlerine göre dağılımı ile ilgili bulgular

Araştırmanın beşinci alt problemi "Türkiye'deki Eğitim Programları ve Öğretimi Anabilim Dalında yapılmış doktora tezleri, araştırma amaçlarının ifade edilmiş biçimlerine göre nasıl bir dağılım göstermektedir?" şeklinde belirlenmiştir. İncelenen doktora tezlerinin araştırma amaçlarının ifade edilmiş biçimlerine göre sayısal dağılımı Tablo 5'de verilmiştir.

Tablo 5. Amaçların ifade ediliş biçimlerine göre tezlerin sayısal dağılımı

Üniversite	Hipotez	Araştırma sorusu	Hipotez+araştırma sorusu	Toplam
Abant İzzet Baysal Üniversitesi	0	7	1	8
Adnan Menderes Üniversitesi	0	2	0	2
Anadolu Üniversitesi	0	2	0	2
Ankara Üniversitesi	0	1	0	1
Çanakkale 18 Mart Üniversitesi	0	1	0	1
Dokuz Eylül Üniversitesi	0	1	0	1
Fırat Üniversitesi	7	15	2	24
Gazi Üniversitesi	0	2	0	2
İD Bilkent Üniversitesi	0	1	0	1
İnönü Üniversitesi	0	1	0	1
Orta Doğu Teknik Üniversitesi	0	6	1	7
Yıldız Teknik Üniversitesi	0	3	1	4
Toplam	7	42	5	54

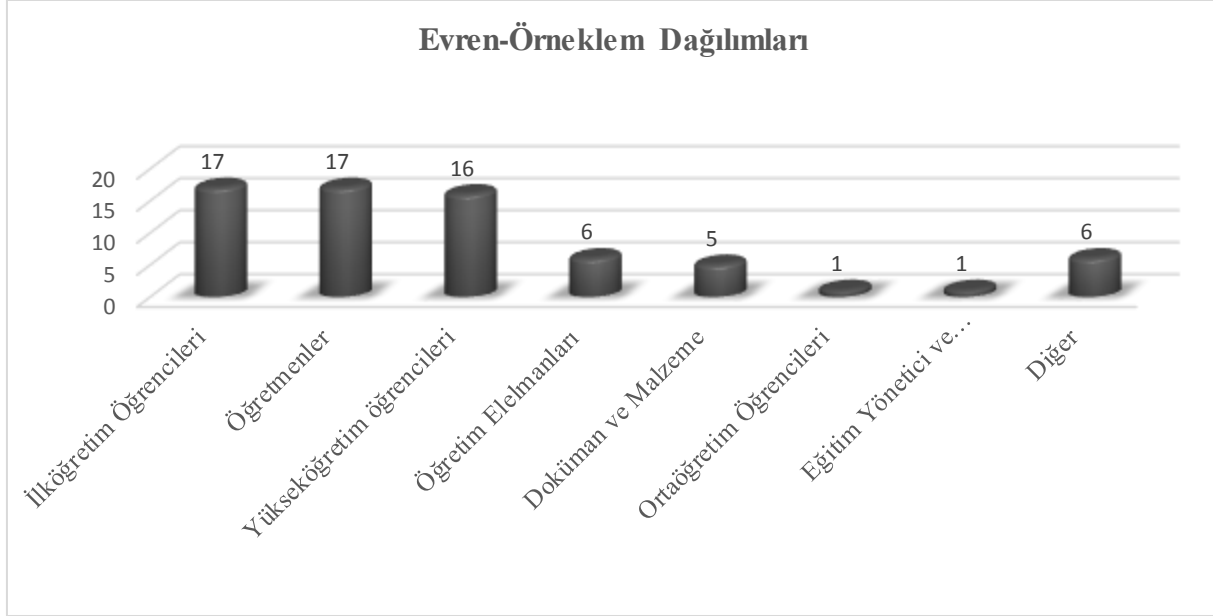
**Şekil 5. Doktora tezlerinin araştırma amaçlarının ifade ediliş biçimlerine göre dağılımı**

Tablo 5'e göre, araştırmaların büyük çoğunluğunda amaçlar araştırma sorusu (42) biçiminde ifade edilmiştir. Deneysel araştırmalarda daha çok tercih edilen hipotezler (7) çok az çalışmada kullanılmıştır. Bunların dışındaki çalışmalarda araştırma amaçları, hem araştırma sorusu hem de hipotez (5) olarak ifade edilmiştir. Şimşek ve diğ.'nin (2008) çalışmaları da bu bulguları desteklemektedir.

Araştırma amaçlarının ifade ediliş biçimi konusunda üniversiteler arasında da önemli bir farklılık gözlenmemektedir. Ancak Orta Doğu Teknik Üniversitesi, Abant İzzet Baysal Üniversitesi ve Yıldız Teknik Üniversitesi araştırmalarında araştırma sorusu ve araştırma sorusu + hipotez şekillerini tercih ederlerken Fırat Üniversitesi araştırmalarında 3 biçimi de kullanmıştır.

Doktora tezlerinin evren-örnekleme göre dağılımı ile ilgili bulgular

Araştırmanın altıncı alt problemi “Türkiye’deki Eğitim Programları ve Öğretimi Anabilim Dalında yapılmış doktora tezleri evren-örnekleme göre nasıl bir dağılım göstermektedir?” şeklinde belirlenmiştir. İncelenen doktora tezlerinin evren ve örnekleme göre sayısal dağılımı Şekil 6’da verilmiştir.

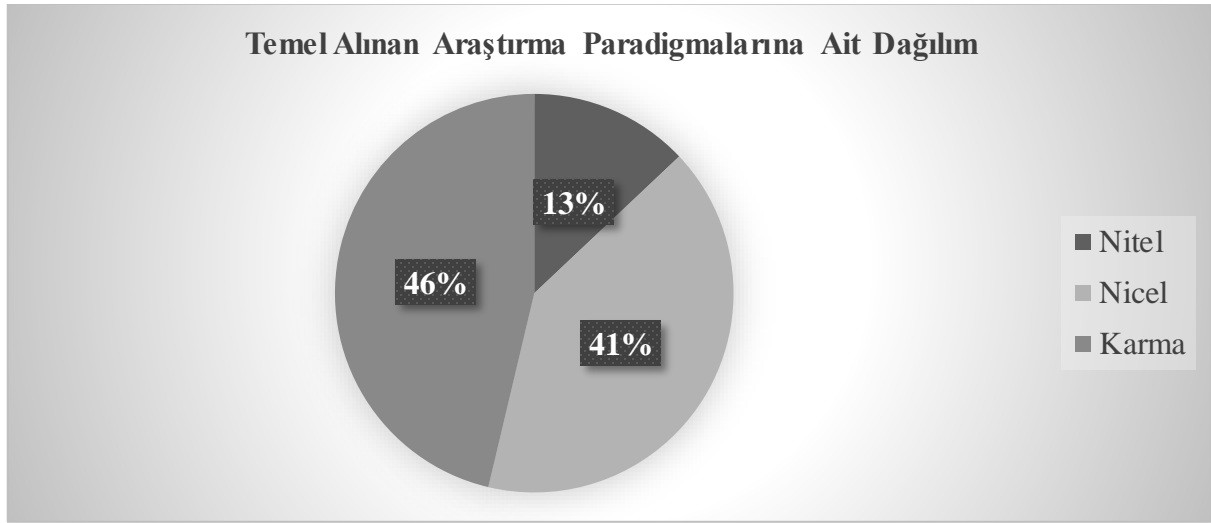


Şekil 6. Doktora tezlerinde tercih edilen evren-örneklemin sayısal dağılımları

Şekil 6’da, tezlerdeki evren-örneklem grupları incelenmek amacıyla kategorize edildiğinde farklı eğitim kademelerinden öğrencilerin, öğretmenlerin, öğretim elemanlarının, eğitim yönetici ve koordinatörlerinin evren-örneklem olarak tercih edildiği görülmüştür. Bazı araştırmacılar bu gruplardan biri ile çalışırken bazıları farklı grupları bir arada kullanmıştır. En sık tercih edilen örneklem grupları ise öğretmenler (17) ve ilköğretim (ilkokul-ortaokul) öğrencileridir (17). Bu örneklem gruplarını takip eden en sık tercih edilmiş diğer örneklem grubu da 16 çalışmada yer verilen yükseköğretim öğrencileridir. Eğitim programları ve öğretimi anabilim dalında yazılmış olan tezlerde yükseköğretim öğrencileri arasından da en çok çalışmada yer alan grup eğitim fakültesi öğrencileridir. Turizm (1) ve Tıp (1) Fakültesi öğrencileri de çalışmalarda örneklem olarak tercih edilmiştir. Eğitim yayınları, eğitim ortamları ve eğitim programlarının tarihsel incelemelerinin ele alındığı çalışmalarda ise doküman ve malzemeler örneklem olarak değerlendirilmiştir.

Doktora tezlerinin temel alınan araştırma paradigmalarına göre dağılımı ile ilgili bulgular

Araştırmanın yedinci alt problemi “Türkiye’deki Eğitim Programları ve Öğretimi Anabilim Dalında yapılmış doktora tezleri, araştırma paradigmalarına göre nasıl bir dağılım göstermektedir?” şeklinde belirlenmiştir. İncelenen doktora tezlerinin araştırma paradigmalarına göre sayısal dağılımı Şekil 7’de verilmiştir.

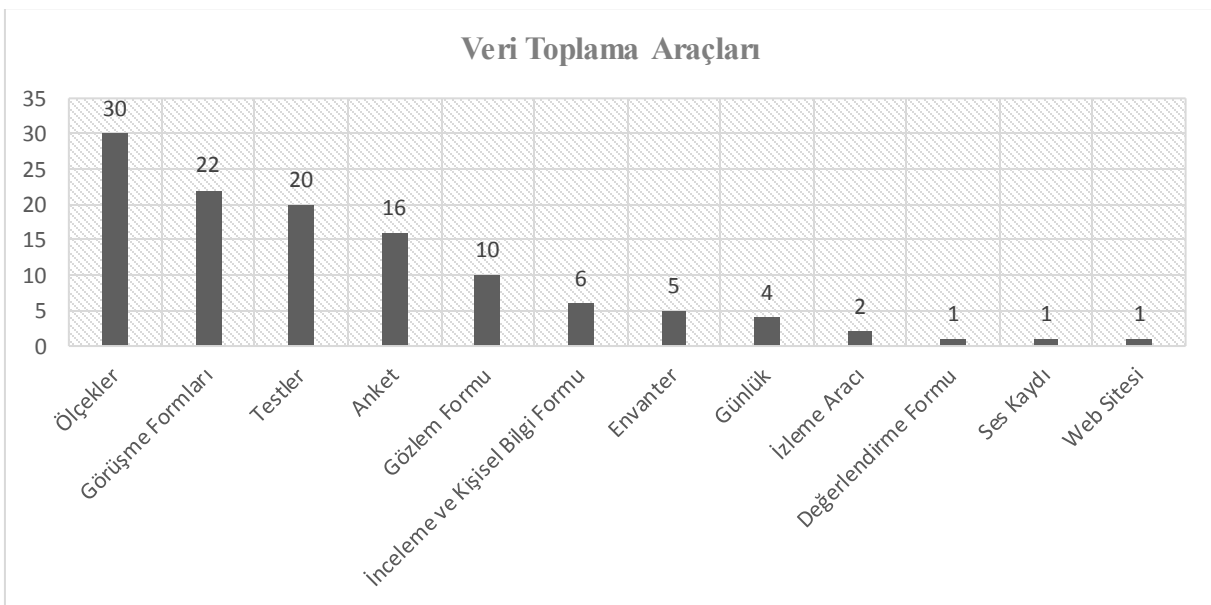


Şekil 7. Doktora tezlerinin temel aldığı araştırma paradigmalarına ait sayısal dağılımı

Şekil 7’ e göre, tezlerde çoğunlukla tümleşik dediğimiz nicel ve nitel araştırmalar (25) birlikte kullanılmıştır. Bunu nicel (22) ve nitel (7) araştırma paradigmaları izlemiştir. Balcı ve diğ. (2008) de sosyal bilimler ve eğitim bilimlerinde giderek karma araştırma uygulamalarının öne çıktığını belirtmektedir.

Doktora tezlerinin kullandıkları veri toplama araçlarına göre dağılımı ile ilgili bulgular

Araştırmanın sekizinci alt problemi “Türkiye’deki Eğitim Programları ve Öğretimi Anabilim Dalında yapılmış doktora tezleri, kullandıkları veri toplama araçlarına göre nasıl bir dağılım göstermektedir?” şeklinde belirlenmiştir. İncelenen doktora tezlerinin kullandıkları veri toplama araçlarına göre sayısal dağılımı Şekil 8’de verilmiştir.

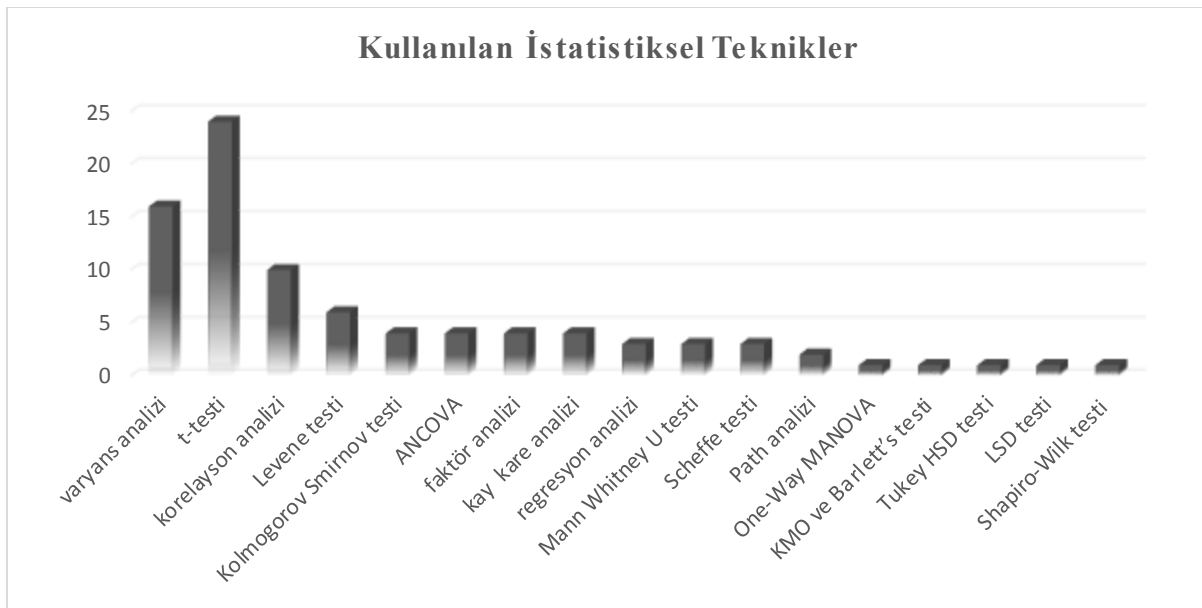


Şekil 8. Doktora tezlerinde kullanılan veri toplama araçlarına ait sayısal dağılımı

Verilere göre eğitim programları ve öğretimi alanında en çok veri toplama aracı olarak ölçekler (30) kullanılmıştır. Bu ölçekler tutum, değerlendirme, performans, tepkiler, epistemolojik inançlar, bilişsel stratejiler olarak sıralanabilir. Fazlıoğulları ve Kurul (2012) yaptıkları çalışmalarında da en çok ölçeklerin tercih edildiğini ifade etmişlerdir. İkinci sırada görüşme formları (22), üçüncü sırada ise testler (20) yer almaktadır. Testler kategorisinde en çok başarı testlerinden yararlanılmıştır. Bunların dışında anketler (16), gözlem formları (10), belge/doküman inceleme ve kişisel bilgi formları (6), envanterler (5), günlükler (4), izleme araçları (2), değerlendirme formu, web sitesi, ses kayıtları (1) da araştırmacılar tarafından tercih edilmiştir. Ayrıca çoğu araştırmacının kullandıkları veri toplama aracına ilişkin geçerlik ve güvenilirlik çalışması yaptıkları ifade edilebilir. Diğer dikkati çeken nokta ise veri toplama araçlarının büyük çoğunluğunun araştırmacılar tarafından geliştirilmiş olmasıdır.

Doktora tezlerinin kullanılan istatistiksel tekniklere göre dağılımı ile ilgili bulgular

Araştırmanın dokuzuncu alt problemi “Türkiye’deki Eğitim Programları ve Öğretimi Anabilim Dalında yapılmış doktora tezleri kullandıkları istatistiksel tekniklere göre nasıl bir dağılım göstermektedir?” şeklinde belirlenmiştir.



Şekil 9. Doktora tezlerinde kullanılan istatistiksel tekniklere ait sayısal dağılımı

İncelenen doktora tezlerinden elde edilen verilere göre araştırmacılar, verilerin analizinde en çok betimsel teknikleri (39) kullanmışlardır. Şimşek ve diğ. (2008), Arık ve Türkmen (2009), Saracaloğlu ve Dursun (2010), Fazlıoğulları ve Kurul (2012) yaptıkları çalışmalarında, verilerin analizinde en çok betimsel tekniklerin kullanıldığını ifade etmişlerdir. İkinci olarak gruplar arasındaki farklılıkların belirlenmesine yönelik tekniklerden t-testi (24), üçüncü olaraksa bir parametrik çıkarımsal metodu olan varyans analizleri (16) tercih edilmiştir. Bunların dışında sırasıyla Korelasyon Analizi (10), Levene Testi (6), Kolmogorov Smirnov Testi (4), ANCOVA (kovaryans) (4), Faktör Analizi (4), Ki-kare Analizi (4), Regresyon (3), Mann-Whitney-U Testi (3), Scheffe Testi (3), Path Analizi (2) kullanılan istatistik yöntemleri arasındadır. Karma yöntemle yürütülen araştırmaların birkaçında nitel verilerin analizi için OCR-NVIVO 8 Nitel Veri Analiz Programı kullanılmıştır. Son olarak tezlerden bazılarında

One-Way MANOVA(1), KMO ve Barlett’s Testi (1), Tukey HSD Testi (1), LSD Testi(1), Shapiro-Wilk Testi (1) kullanılmıştır.

Ayrıca incelenen tezlerde nitel veri analizi olarak betimsel (11) ve içerik (12) analizlerinin kullanıldığı görülmüştür. İçerik analizinde temel amaç, toplanan verileri açıklayabilecek kavramlara ve ilişkilere ulaşmaktır. Betimsel analizde ise elde edilen veriler daha önceden belirlenen temalara göre özetlenir ve yorumlanır. Betimsel analizde görüşülen ya da gözlenen bireylerin görüşlerini çarpıcı bir biçimde yansıtmak amacıyla doğrudan alıntılara sık sık yer verilir (Yıldırım ve Şimşek, 2008).

Doktora tezlerinin kullanılan araştırma modellerine göre dağılımı ile ilgili bulgular

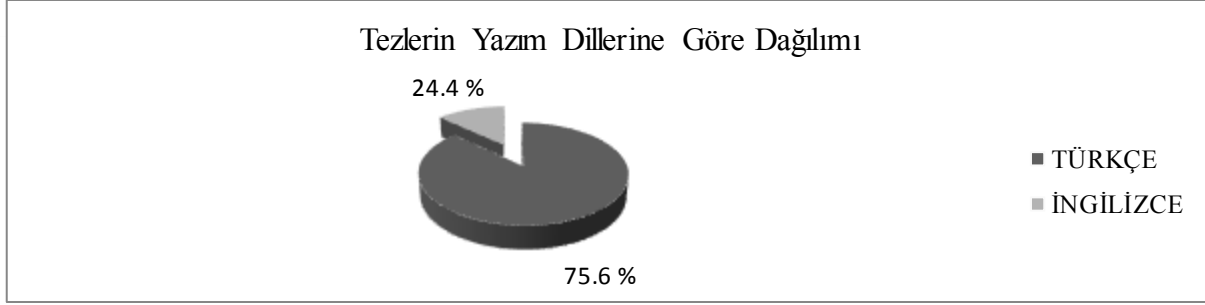
Araştırmanın onuncu alt problemi “Türkiye’deki Eğitim Programları ve Öğretimi Anabilim Dalında yapılmış doktora tezleri kullandıkları araştırma modellerine göre nasıl bir dağılım göstermektedir?” şeklinde belirlenmiştir.

İncelenen doktora tezlerinin kullandıkları araştırma modellerine göre dağılımı değerlendirildiğinde nicel modellerin yoğunlukta olduğu görülmektedir. Bazı çalışmalarda ise birden fazla model kullanılmıştır. Nicel modellerin açılımına baktığımızda tezlerde 17 tane tarama ve 12 tane deneme modeli tercih edilmiştir. Deneme modellerinde ise ağırlıklı olarak ön test-son test kontrol gruplu model, son test kontrol gruplu model, denekler arası çoklu yoklama modeli ve özel olarak araştırmacı tarafından geliştirilen öğretim programlarının değerlendirilmesine dayalı özel araştırma modeli kullanılmıştır. Şimşek ve diğ.(2008), Balcı ve Apaydın (2009), Karadağ (2009), Saracaloğlu ve Dursun (2010), Fazlıoğulları ve Kurul (2012) yaptıkları çalışmalarında, incelenen tezlerde ağırlıklı olarak nicel araştırma paradigmasının kullanıldığını belirtmişlerdir. Nitel modellerde ise ağırlıklı olarak durum çalışması kullanılmıştır. Bunu olgu bilim izlemektedir. Nitel çalışmaların fazla zaman alması daha az kullanılmasının nedenlerinden biri olarak düşünülebilir.

Doktora tezlerinin kullanılan yazım diline göre dağılımı ile ilgili bulgular

Araştırmanın on birinci alt problemi “Türkiye’deki Eğitim Programları ve Öğretimi Anabilim Dalında yapılmış doktora tezleri kullandıkları dillere göre nasıl bir dağılım göstermektedir?” şeklinde belirlenmiştir.

İncelenen doktora tezlerinin kullandıkları dillere göre sayısal dağılımı verilmiştir. Verilere göre incelenen 54 adet doktora tezinin 47 tanesi (%75.6) Türkçe olarak yazılmışken 7 tanesi de İngilizce (24.4) olarak yazılmıştır. Fazlıoğulları ve Kurul (2012) yaptıkları çalışmalarında tezlerin %93.3’nün Türkçe, %6.7’sinin de İngilizce yazıldığını ifade etmişlerdir. Bu sonuç çalışmamızdaki bulguları desteklemektedir. Çalışmada dikkati çeken en önemli nokta ise İngilizce olarak yazılmış doktora tezlerinin tamamı Orta Doğu Teknik Üniversitesinde tamamlanmıştır.



Şekil 10. Yazım dillerine göre eğitim programları ve öğretimi doktora tezlerinin sayısı

Sonuç, Tartışma ve Öneriler

Araştırmanın bu bölümünde elde edilen bulgular genel olarak değerlendirilerek ortaya çıkan sonuç ve önerilere yer verilmiştir. Bu çalışma ile eğitim bilimleri ve sosyal bilimler enstitülerine bağlı eğitim programları ve öğretimi anabilim dalı sınırlılıklarında arşivlenen 2011-2015 yılları arasında olduğu tespit edilen doktora tezleri incelenmiş, eğitim programları ve öğretimi alanında gerçekleştirilen araştırmalarının Türkiye’de ne durumda olduğu, alandaki güncel eğilimler ortaya çıkarılmaya çalışılmıştır.

Çalışma sonucunda tezlerin konularının daha çok öğretim programları, bilgisayar ve teknoloji, öğretmen yetiştirme, öğrenci başarısı, öğretim yöntem ve teknikleri, öğrenme stil ve stratejileri ve öğrenme yaklaşımları ile ilgili olduğu görülmüştür. Bunların dışında web destekli eğitim yazılımlarının temalarda ortak ifade olarak kullanıldığı görülmektedir. İncelenen tezlerde araştırmacıların aynı konuları tekrar etmedikleri görülmüştür. Bundan dolayı eğitim programları ve öğretimi alanında yapılan doktora tezlerinde işlenen temaların zengin olmasının sevindirici olduğunu ve bilimsel alanyazının geniş bir yelpazeye ulaştığı söylenebilir.

Tezlerin yıllarına ve üniversitelere göre dağılımında, en fazla tezin 2012 yılında (14) tamamlandığı ve Fırat Üniversitesinin tamamlanan tez sayısı ile Türkiye üniversiteleri içinde birinci sırada yer aldığı görülmüştür. Yine en fazla tezin eğitim bilimleri enstitüsü bünyesinde tamamlandığı görülmektedir. Araştırmaların önemli bir çoğunluğunda amaçlar, araştırma sorusu biçiminde ifade edilirken 5 araştırmada araştırma sorusu hipotez ile birlikte ifade edilmiştir. Tezlerdeki örneklem grupları incelendiğinde sırasıyla ilköğretim öğrencileri, öğretmenler, yükseköğretim öğrencileri, öğretim elemanları, eğitim yöneticileri ve koordinatörleri, diğerleri ve orta öğretim öğrencileri olarak sıralanmaktadır. Tezlerde çoğunlukla tümleşik dediğimiz nicel ve nitel araştırmalar birlikte kullanılmıştır. Bunu nicel ve nitel araştırma paradigmaları izlemiştir. Son yıllarda tümleşik çalışmalara eğilimin arttığı açıkça ifade edilebilir. Şimşek ve diğ. (2008) de çalışmalarında, incelenen tezlerde ağırlıklı olarak nicel araştırma paradigmasının kullanıldığını belirtmişlerdir. Eğitim alanında yapılan nicel çalışmalar genel olarak sonuca yönelik iken nitel paradigmaların sonuca giden nedenlerin ve detayların ortaya çıkarılmasında etkili olduğu söylenebilir.

Araştırmacılar, eğitim programları ve öğretimi alanında ölçme aracı olarak genellikle ölçekler kullanmışlardır. İkinci sırada görüşme formları, üçüncü sırada ise testler yer almaktadır. Ayrıca çoğu araştırmacının kullandığı ölçme aracına ilişkin geçerlik ve güvenilirlik çalışması yaptıkları ifade edilebilir.

Diğer dikkati çeken nokta ise ölçme araçlarının büyük çoğunluğunun araştırmacılar tarafından geliştirilmiş olmasıdır. Ancak veri toplama araçlarının geliştirilme aşamalarında, geçerlilik ve güvenilirlik süreçlerinde eksiklikler olduğu incelenen tezlerde görülmüştür.

Verilerin analizinde ise betimsel teknikleri kullanmayı tercih etmişlerdir. İkinci olarak gruplar arasındaki farklılıkların belirlenmesine yönelik tekniklerden t-testi, üçüncü olarak ise bir parametrik çıkarımsal metodu olan varyans analizleri tercih edilmiştir. Arık ve Türkmen (2009) “Eğitim Bilimleri Alanında yayınlanan bilimsel dergilerde yer alan makalelerin incelenmesi” adlı çalışmasında da en fazla nicel araştırma modelleri ve betimsel tekniklerin kullanıldığını, çalışma grubu olarak ise ilköğretim öğrencilerinin en çok tercih edildiğini ifade etmektedirler. Bu veriler çalışmamızı destekler niteliktedir. Tezlerin yazım diline baktığımızda incelenen 54 adet doktora tezinin 47 tanesi Türkçe olarak yazılmışken 7 tanesi de İngilizce olarak yazılmıştır.

Öneriler

Eğitim programları ve öğretimi anabilim Dalında tamamlanan doktora tezlerinin incelendiği bu çalışmaya dayanarak:

- Lisansüstü eğitimde bilimsel araştırma teknikleriyle ilgili çalışmaların artırılması,
- Araştırmacılar tarafından farklı ve güncel yöntemlerin kullanılması,
- Ülkemizde son zamanlarda tercih edilmeye başlanan, ayrıca öğrenci ve akademisyenleri teşvik edici nitelikte olan tümeşik (nitel + nicel) araştırma metodunun daha sık tercih edilmesi,
- Doktora tezlerine araştırmacıların kolayca ulaşabilmesi için tezlerin tamamlanmasıyla birlikte YÖK veri tabanında izne açılması,
- Eğitim araştırmalarında kullanılan istatistiksel teknikler ile ölçek-test geliştirme, anket oluşturma gibi konularda uzmanların kitap yazımlarını güncellemeleri,
- Bu konuda yapılacak araştırmalarda farklı yıllarda yapılan çalışmaların incelenmesi ve karşılaştırılması,
- Üniversite, Toplum ve Milli Eğitim işbirliğinin artırılması

önerilebilir.

Kaynakça

- Arık, R. S. & Türkmen, M. (2009). Eğitim bilimleri alanında yayınlanan bilimsel dergilerde yer alan makalelerin incelenmesi. *1.Uluslararası Eğitim Araştırmaları Kongresi (1-3 Mayıs)*, Bildiriler Kitabı, Çanakkale.
- <http://www.eab.org.tr/eab/oc/egtconf/pdfkitap/pdf/488.pdf>.
- Balcı, A. & Apaydın, Ç. (2009). Türkiye’de eğitim yönetimi araştırmalarının durumu: Kuram ve uygulamada eğitim yönetimi dergisi örneği. *Kuram ve Uygulamada Eğitim Yönetimi Dergisi*. 59(15), 325–343.
- Bilgin, N. (2006). *Sosyal bilimlerde içerik analizi teknikler ve örnek çalışmalar*. Ankara: Siyasal Kitabevi.
- Cavitt, M. E. (2006). A content analysis of doctoral research in beginning band education, 1958-2004. *Journal of Band Research*, 42(1), 42-58.
- Creswell, J. W. (1998). *Qualitative inquiry and research design: Choosing among five traditions*. Thousand Oaks, CA: Sage Publications.

- Fazlıoğulları, O. & Kurul, N. (2012). Türkiye'deki eğitim bilimleri doktora tezlerinin özellikleri. *Mehmet Akif Ersoy Üniversitesi Eğitim Fakültesi Dergisi*, 24, 43-75.
- Grant J. A. & Diğerleri (1995). Non-empirical research in communication and insruction:1983–1993. *Paper presented at the annual meeting of the International Communication Association*, 45 th Albuquerque, NM.
- Hürsen, C. & Birinci, C. M. (2013). Art teacher's educational needs under five dimensions during teaching process. *Cypriot Journal of Educational Sciences*, 8(2), 179-191.
- Karadağ, E. (2009). *Türkiye'de eğitim bilimleri alanında yapılmış doktora tezlerinin tematik ve metodolojik açıdan incelenmesi: Bir durum çalışması* (Yayımlanmamış doktora tezi). Marmara Üniversitesi, İstanbul.
- Karasar, N. (2009). *Bilimsel araştırma yöntemi*. Ankara: Nobel Yayın Dağıtım.
- Merriam, S. (1998). *Qualitative research and case study applications in education*. San Francisco: Jossey-Bass.
- Özcan, D. & Uzunboylu, H. (2012). Perceptions of principals towards lifelong learning. *Cypriot Journal of Educational Sciences*, 7(3) , 148-157.
- Saracaloğlu, A. S. & Dursun, F. (2010). Türkiye'de eğitim programları ve öğretim alanındaki lisansüstü tezlerinin incelenmesi. 1. *Ulusal Eğitim Programları ve Öğretim Kongresi(13-15 Mayıs)*, Balıkesir.
- Stemler, S. (2001). *An overview of content analysis. Practical Assessment, Research & Evaluation*, 7(17). 02.08.2013 tarihinde <http://PAREonline.net/getvn.asp?v=7&n=17> adresinden indirilmiştir.
- Şimşek, A. & Diğerleri. (2008). Türkiye'deki eğitim teknolojisi araştırmalarında güncel eğilimler. *Selçuk Üniversitesi Sosyal Bilimler Enstitüsü Dergisi*, 19, 439-458.
- Yıldırım, A. & Şimşek, H. (2008). *Sosyal bilimlerde nitel araştırma yöntemleri* (7. Baskı). Ankara: Seçkin Yayıncılık.
- Yüksek Öğretim Kurulu Ulusal Tez Merkezi, <https://tez.yok.gov.tr/UlusalTezMerkezi/> Erişim tarihi: 18.08.2013.
- Willson, V. L. (1980). Research techniques in AERJ articles: 1969 to 1978. *Educational Researcher*, 9(6), 5-10.